

ANALYTICKÁ ČÁST - DATOVÁ ANALÝZA A ANALÝZA PROSTŘEDÍ MĚSTA

DATOVÁ ANALÝZA A ANALÝZA VNITŘNÍHO A VNĚJŠÍHO PROSTŘEDÍ MĚSTA

Objednatel:

Město Prachatice

Zhotovitel:

AQE advisors, a.s.

Realizace:

Prosinec 2021 - leden 2022

Obsah

Obsah.....	2
Úvod	3
Manažerské shrnutí.....	3
1 Datová analýza	5
1.1 Zdraví a životní prostředí.....	5
1.2 Trh práce, bydlení a doprava.....	6
1.3 Služby a obyvatelstvo	7
2 Základní informace o městě	9
2.1 Doprava a infrastruktura	9
2.2 Kultura, sport, volnočasové aktivity	12
2.3 Životní prostředí	15
2.4 Územní rozvoj a bydlení	17
2.5 Sociální a zdravotní péče	19
2.6 Místní ekonomika a cestovní ruch.....	20
2.7 Školství a lidské zdroje.....	21
2.8 Veřejná správa.....	23
3 Historický vývoj města.....	24
4 Komparace Prachatic s vybranými městy Jihočeského kraje	25
5 Východiska a hlavní trendy rozvoje českých měst	31
5.1 Životní prostředí	31
5.2 Energie.....	33
5.3 Spotřeba	34
5.4 Vzdělávání	35
5.5 Rozvoj zástavby	37
5.6 Digitalizace.....	38
6 Zaměření externího financování	40
6.1 Priority politiky soudržnosti 2021 - 2027	41
6.2 Hlavní operační programy a témata jejich podpory.....	42

Úvod

Následující analýza popisuje aktuální stav, vývoj a rozvojové možnosti klíčových oblastí života ve městě Prachatice. Při tvorbě analýzy bylo u některých klíčových oblastí provedeno relevantní výběrové porovnání statistických ukazatelů vůči jiným celkům. Základním charakterem analýzy města je zmapovat stav aspektů života na daném území. Smyslem je vytvořit přehledný koncept charakterizující oblasti života ve městě, které jsou pro následný vývoj v území důležité. Rozdělení do jednotlivých prioritních oblastí vychází ze stávajícího strategického plánu.

Druhá část analýzy porovnává vývoj města v komparaci s vybranými městy Jihočeského kraje (bližší srovnání viz www.obcevdtech.cz) a vybrané megatrendy, které mají vliv na vývoj města z hlediska vnějšího prostředí.

Následující materiál se stane podkladem pro tvorbu návrhové části strategického plánu rozvoje města.

Manažerské shrnutí

Datová analýza a analýza vnějšího a vnitřního prostředí města poskytuje důležitý podklad pro návrhovou část dokumentu. Naším cílem je z komplexního pohledu vybrat klíčové limity, výzvy a silné stránky pro budoucí rozvoj města. Výstupy z analýzy sloužily jako podklad pro činnost pracovní skupiny a byly porovnány i s výstupy šetření mezi obyvateli.

Vnější limity

Územní obvod města Prachatice je dotčen řadou limitů využití území nadmístního významu, které omezují možnosti růstu zastavěného území i jiného využití. Tyto limity jsou podrobně popsány v územním plánu a v územně analytických podkladech pro správní obvod obce s rozšířenou působností Prachatice. Mezi ty významné například patří ochranná pásma dopravních tras, limity ochrany přírody a krajiny nebo ochranná pásma liniových prvků stávající a plánované technické sítě. Hrozbu představuje i degradace lesního porostu v okolí města, která by měla vliv nejen na krajinu, ale např. i na cestovní ruch ve městě.

Vnitřní limity

Vnitřní limity jsou dány stavem technické infrastruktury, vybavením i specifickými charakteristikami obyvatel území Prachatic. Tyto limity omezují jednak rozvoj města ve smyslu udržitelného růstu, jednak atraktivitu města pro obyvatele, podnikatele a případné zaměstnavatele. Z pohledu města jde o řešitelné (odstranitelné) limity, které ovšem mohou vyžadovat značné personální, technické a finanční náklady města.

Rozvojové potenciály města:

- nízký podíl nezaměstnaných osob - výborná situace na trhu práce včetně počtu nabídek práce na jobportálech ve střednědobém období,
- klidné místo pro život/bydlení,
- velikost bytového fondu ve vlastnictví města Prachatice,
- vyspělá občanská společnost (aktivní organizace, spolky a sdružení ve městě - nabízí širokou nabídku kulturních, sportovních a společenských akcí),
- odpovídající stav technické infrastruktury ve městě - stabilizovaný systém,
- kvalita životního prostředí, pestrost a prostupnost krajiny,
- stoupající trend tuzemského cestovního ruchu,
- růst trendu digitalizace jako příležitosti pro periferní regiony,
- spokojenost se sportovním a volnočasovým vyžitím ve městě,
- spokojenost uživatelů MŠ a ZŠ včetně odpovídajícího zázemí.

Vybrané limity města:

- individuální doprava - intenzita automobilové dopravy a nedostatek parkovacích míst ve městě a jejich nerovnoměrné rozložení,
- pozice města vůči jiným územním celkům - úbytek/nedostatek vybraných komerčních služeb ve městě (viz průzkum mezi obyvateli města),
- pokles počtu obyvatel, zejména pak pokles obyvatel v kategorii 20 až 34 let,
- růst počtu obyvatel v postproduktivním věku - zvýšení poptávky po všech formách sociálních a zdravotních služeb.

Možné důsledky ve vztahu k udržitelnému rozvoji území a navrhovaná opatření vybraných vnitřních a vnějších limitů jsou popsána mj. v územním plánu města Prachatice.

1 Datová analýza

Úvodní datová analýza je založena na metodice projektu obcevedatech.cz. Výsledky zohledňují vývoj jednotlivých oblastí kvality života za poslední 4 roky (2017-2021). Projekt Obce v datech porovnává kvalitu života v 205 obcích s rozšířenou působností v České republice a v Praze. Pro tento účel byly vypočítány indexy rozdělené do 3 hlavních kategorií, které popisují relativní stav nejdůležitějších faktorů pro kvalitní život v obci v porovnání s nejlepší obcí v dané oblasti. Hlavními kategoriemi jsou: Zdraví a životní prostředí, Materiální zabezpečení a vzdělání a Vztahy a služby. Pro každou kategorii byl agregací dílčích indexů vypočten souhrnný index a byly identifikovány silné a slabé stránky obce. Na základě výsledků ze všech třech hlavních kategorií byla vypočtena hodnota celkového indexu kvality života. Dle výsledků za rok 2021 se město Prachatice umístilo na 55. příčce, což je velmi solidní výsledek.

1.1 Zdraví a životní prostředí

V oblasti životního prostředí dochází k **pozvolnému zlepšování stavu ovzduší**, protože dochází k snížení průměrné koncentrace částic PM10 a PM2,5. Stejně tak klesl počet firem se zaznamenanými úniky škodlivých látek na území obce Prachatice.

V oblasti zdraví se v posledních letech ustálil počet ordinací praktických lékařů na území města (12 ordinací) a počet ordinací dětských lékařů (4 ordinace). Nejen tyto faktory tak přispívají ke skutečnosti, že se zvyšuje průměrná délka života u mužů (75,04 let) i žen (81,21 let). Vybavenost města lékaři a lékárnami je ve srovnání s městy v ČR průměrná.

Název indexu		data pro rok 2017	data pro rok 2018	data pro rok 2019	data pro rok 2020
Index praktických lékařů	Počet ordinací praktických lékařů na území města (dále pouze obce) Prachatice	16	12	12	12
	Počet ordinací praktických lékařů na území obce na 1 000 obyvatel	1,46	1,10	1,10	1
	Počet ordinací praktických lékařů v dojezdu do 30 minut	46	40	42	41
Index dětských lékařů	Počet ordinací dětských lékařů na území obce Prachatice	6	4	4	4
	Počet ordinací dětských lékařů na území obce na 1 000 obyvatel	0,55	0,37	0,37	0
	Počet ordinací dětských lékařů v dojezdu do 30 minut	23	22	25	21
Index dojezdu do nemocnice	Dojezdový čas k nejbližší nemocnici od radnice v sekundách	317	320	325	325
Index lékáren	Počet lékáren na území obce Prachatice	6	6	6	6
	Počet lékáren na území obce na 1 000 obyvatel	0,55	0,55	0,55	0,56
	Počet lékáren v dojezdu do 30 minut	19	19	18	17
Index průměrné délky života	Průměrná naděje dožití mužů v letech	74,97	75,02	75,26	75,04
	Průměrná naděje dožití žen v letech	80,74	81,24	81,44	81,21
Index znečištění ovzduší	Průměrná koncentrace částic PM10 v $\mu\text{g} \times \text{m}^{-3}$	12,46	12,46	12,79	12,39
	Průměrná koncentrace částic PM2.5 v $\mu\text{g} \times \text{m}^{-3}$	9,97	9,69	9,43	8,73
	Vážený počet firem se zaznamenanými úniky škodlivých látek na území obce Prachatice	x	19	30	18
Index chráněných území	Plocha chráněných území v okruhu 30 kilometrů od radnice obce Prachatice v kilometrech čtverečních	1 164	1 165	1 165	1 165

1.2 Trh práce, bydlení a doprava

V oblasti nezaměstnanosti se podíl nezaměstnaných osob pohybuje dlouhodobě okolo 2 %. Na konci roku 2021 bylo **pouze 127 dosažitelných uchazečů** o zaměstnání v evidenci úřadu práce, v roce 2014 jich bylo 322. Zmíněná data staví Prachatice v celorepublikovém srovnání mezi 25 obcí s rozšířenou působností, kde je **nejnižší podíl nezaměstnaných osob**.

O dobré kondici trhu práce svědčí i vývoj nabídky pracovních míst na pracovních portálech. Zatímco na pracovních portálech počet míst meziročně neklesá, na úřadu práce klesá počet volných pracovních míst, protože se je daří obsazovat. S touto dobrou ekonomickou situací ve městě koresponduje i celkový počet vyplacených příspěvků na živobytí, který se od roku 2017 snížil o 50 %, stejně tak se snížil za stejné období i počet vyplacených doplatků na bydlení o více než 50 %.

Stejně jako celé České republice, tak i Prachaticím se **nevyhnul výrazný růst cen bydlení**. Zatímco v roce 2017 činila průměrná transakční cena v Prachaticích za m² 16 850 Kč, v roce 2020 to již bylo 28 332 Kč. Jedná se o téměř 70 % nárůst transakční ceny za m². V roce 2017 si bylo možné koupit za průměrnou měsíční mzdu v Prachaticích 1,57 m² bydlení, v roce 2020 již pouze 1,15 m².

Horšího výsledku v porovnání s ostatními městy dosahují Prachatice v rámci kvality středních škol, která vzájemně porovnává výsledky žáků u maturitních zkoušek. Do jisté míry je tato informace ovlivněna i menším počtem středních škol v dojezdové vzdálenosti v porovnání např. s centrálními oblastmi ČR.

Název indexu		data pro rok 2017	data pro rok 2018	data pro rok 2019	data pro rok 2020
Index nezaměstnanosti	Průměrný podíl nezaměstnaných osob v průběhu roku v procentech na území obce Prachatice	2,48	1,61	1,63	2,10
Index nabídky pracovních míst na pracovních portálech	Počet pracovních pozic inzerovaných na job portálech za 1 týden na území obce Prachatice	x	9	4	11
	Počet pracovních pozic inzerovaných na job portálech za 1 týden na území obce na 1 000 obyvatel	x	0,81	0,32	1,02
	Počet pracovních pozic inzerovaných na job portálech za 1 týden v oblasti do 30 km od radnice obce Prachatice	x	118	98	165
Index nabídky pracovních míst na úřadu práce	Počet pracovních pozic inzerovaných úřadem práce za 1 týden na území obce Prachatice	x	178	130	92
	Počet pracovních pozic inzerovaných úřadem práce za 1 týden na území obce na 1 000 obyvatel	x	16	11,98	8,49
	Počet pracovních pozic inzerovaných úřadem práce za 1 týden v oblasti do 30 km od radnice obce	x	647	474	394
Index finanční dostupnosti bydlení	Bydlení - průměrná transakční cena za m ² v Kč na území obce Prachatice	16 850	21 855	22 910	28 332
	Průměrná měsíční mzda v kraji v Kč	26 514	28 808	30 985	32 661
	Počet m ² , které lze koupit za 1 měsíční mzdu	1,57	1,32	1,35	1,15
Index hmotné nouze	Celkový počet vyplacených příspěvků na živobytí za rok na území obce Prachatice	1 026	649	480	493
	Počet vyplacených příspěvků na živobytí na 1 000 obyvatel	93,28	59,56	44,21	45,76
	Celkový počet vyplacených doplatků na bydlení za rok	703	365	342	310
Index exekucí	Počet vyplacených doplatků na bydlení na 1 000 obyvatel	63,91	33,50	31,50	28,78
	Počet osob v exekuci	903	903	724	683
	Podíl osob v exekuci na celkovém počtu obyvatel v %	8,25	8,25	6,67	6,34
Index kapacity mateřských škol	Kapacita mateřských škol ve správním obvodu obce Prachatice	1 370	1 395	1 395	1 395
	Počet dětí ve věku 3 až 5 let ve správním obvodu obce	1 019	974	978	1 034
	Podíl dětí ve věku 3 až 5 let na celkové kapacitě míst v mateřských školách ve správním obvodu obce	0,74	0,70	0,70	0,74
	Kapacita základních škol ve správním obvodu obce Prachatice	4 951	4 951	4 951	4 951

Název indexu		data pro rok 2017	data pro rok 2018	data pro rok 2019	data pro rok 2020
	Počet dětí ve věku 6 až 14 let ve správním obvodu obce	3 161	3 209	3 216	3 202
	Podíl dětí ve věku 6 až 14 let na celkové kapacitě míst v základních školách ve správním obvodu obce	0,64	0,65	0,65	0,65
Index kvalitních středních škol	Celkový počet středních škol na území obce Prachatice	2	2	2	2
	Počet kvalitních středních škol na území obce	1	1	1	0
	Podíl kvalitních středních škol na celkovém počtu škol na území obce	0,50	0,50	0,50	0,00
	Počet kvalitních středních škol v dojezdu do 30 minut	3	3	3	2

1.3 Služby a obyvatelstvo

V porovnání s dvěma výše uvedenými oblastmi je téma služeb a obyvatelstva klíčové pro další rozvoj. Město Prachatice v tomto Porovnání zaostává za většinou obcí s rozšířenou působností.

V oblasti **dostupnosti obchodů a služeb** se v Prachaticích nachází 3 supermarkety, to je v celorepublikovém srovnání podprůměrná hodnota. Stejně tvrzení lze použít i na dostupnost restaurací. V roce 2017 poskytovalo své služby 27 restaurací, na počátku roku 2021 fungovalo ve městě 16 restaurací, což bylo téměř nejméně ze všech obcí s rozšířenou působností ČR.

Na druhé straně ve městě působí **206 zapsaných spolků a zájmových sdružení**, což je v celorepublikovém srovnání vtažené na počet obyvatel jedno z nejvyšších čísel.

Pozitivní je rovněž skutečnost, že se ve městě snižuje počet povolených herních zařízení na území Prachatic (v meziročním srovnání o téměř 30 %) a počet nehod (v meziročním srovnání o téměř 20 %).

V Prachaticích se dlouhodobě snižuje počet obyvatel, rozdíl přistěhovalých a vystěhovalých osob ve věku 20 až 34 let za rok se pohybuje v záporných hodnotách.

Název indexu		data pro rok 2017	data pro rok 2018	data pro rok 2019	data pro rok 2020
Index supermarketů	Počet supermarketů na území obce Prachatice	3	3	3	3
	Počet supermarketů na území obce na 1 000 obyvatel	0,27	0,28	0,28	0,28
	Počet supermarketů v dojezdu do 30 minut	9	9	9	9
Index bankomatů	Počet bankomatů na území obce Prachatice	9	9	9	10
	Počet bankomatů na území obce na 1 000 obyvatel	0,82	0,83	0,83	0,93
	Počet bankomatů v dojezdu do 30 minut	27	26	25	26
Index restaurací	Počet restaurací na území obce Prachatice	27	19	16	16
	Počet restaurací na území obce na 1 000 obyvatel	2,47	1,75	1,47	1,47
	Počet restaurací v dojezdu do 30 minut	105	98	102	102
Index kin	Průměrný počet promítaných filmů v kinech na území obce za 1 týden	2	2	3	3
	Průměrný počet promítaných filmů v kinech na území obce za 1 týden na 1 000 obyvatel	0,17	0,18	0,23	0,23
	Průměrný počet promítaných filmů v kinech v dojezdu 30 minut za 1 týden	9	9	8	8
Index silniční sítě	Plocha území vzniklého z dosažitelných bodů v kilometrech čtverečních	550	569	581	581
Index železniční dopravy	Průměrný počet osobních vlaků, které zastaví na nejfrekventovanějším nádraží v obci za 1 měsíc	679	605	605	605
	Průměrný počet spěšných vlaků, které zastaví na nejfrekventovanějším nádraží v obci za 1 měsíc	0	0	0	0

Název indexu		data pro rok 2017	data pro rok 2018	data pro rok 2019	data pro rok 2020
	Průměrný počet rychlíků, které zastaví na nejfrekventovanějším nádraží v obci za 1 měsíc	0	0	0	0
	Průměrný počet expresů, které zastaví na nejfrekventovanějším nádraží v obci za 1 měsíc	0	0	0	0
	Průměrný počet vlakových spojů za 1 měsíc s přiřazenými váhami dle významnosti spoje (rozlišení Ex, R, Sp, Os)	680	605	605	605
Index sounáležitosti	Počet zapsaných spolků a zájmových sdružení se sídlem v obci	202	206	209	207
	Počet zapsaných spolků a zájmových sdružení se sídlem v obci na 1 000 obyvatel	18,46	18,94	19,28	19,10
Index zájmu o obecní a krajské volby	Volební účast ve volbách do krajského zastupitelstva 2016 v procentech	32,70	32,70	32,70	38,93
	Volební účast ve volbách do obecního zastupitelstva 2014 v procentech	46,95	49,78	49,78	49,78
Index dopravní nehodovosti	Počet nehod na území obce za rok	89	95	101	83
	Počet nehod na území obce za rok na 1 000 obyvatel	8,13	8,72	9,30	7,70
Index hazardu	Počet povolených herních zařízení na území obce Prachatice	48	66	75	55
	Počet povolených herních zařízení na území obce na 1 000 obyvatel	4,39	6,07	6,90	5,14
Index stěhování mladých	Počet přistěhovaných osob ve věku 20 až 34 let za rok na území obce Prachatice	68	82	75	74
	Počet vystěhovaných osob ve věku 20 až 34 let za rok	128	88	88	91
	Rozdíl přistěhovaných a vystěhovaných osob ve věku 20 až 34 let za rok	-60	-6	-13	-17
	Migrační saldo vztažené na 1 000 obyvatel	-5,46	-0,55	-1,20	-1,58
Index přírůstku obyvatelstva	Počet živě narozených osob za rok na území obce Prachatice	120	110	105	79
	Počet zemřelých osob za rok	104	123	121	144
	Rozdíl narozených a zemřelých osob za rok	16	-13	-16	-65
	Počet přistěhovaných osob za rok na území obce Prachatice	182	225	202	206
	Počet vystěhovaných osob za rok na území obce Prachatice	310	255	220	275
	Rozdíl přistěhovaných a vystěhovaných osob za rok na území obce Prachatice	-128	-30	-18	-69
	Přírůstek obyvatelstva na 1 000 obyvatel	-10,18	-3,95	-31,32	-31

Ve městě se zvyšuje počet lůžek v hromadných ubytovacích zařízeních (dlouhodobě nad 500 lůžek) a délka průměrného počtu přenocování (2,7 dní). Na druhé straně se výrazně snížil počet restaurací na území města za poslední čtyři roky (aktuálně 16 restaurací).

Název indexu		data pro rok 2017	data pro rok 2018	data pro rok 2019	data pro rok 2020
Index lůžek a přenocování	Dokončené byty	5	6	14	8
	Počet lůžek v hromadných ubytovacích zařízeních	x	514	519	550
	Počet ubytovaných hostů	x	8 803	8 331	7 029
	Průměrný počet přenocování	x	2,1	2,2	2,7
	Subjekty se zjištěnou aktivitou	1 428	1 423	1 438	1 434

2 Základní informace o městě¹

Město Prachatice leží v jihozápadní příhraniční části České republiky a je součástí Jihočeského kraje. Tvoří jej **8 katastrálních území** (k.ú. Prachatice, Staré Prachatice, Libínské Sedlo, Perlovice, Kahov, Oseky, Volovice, Stádla).

Okolí města je tvořeno podhorskou vrchovinou s dominantním vrcholem Libína (1 096 m n. m.), která plynule přechází v horské pásmo Šumavy. Vyšší nadmořská výška společně s velkou členitostí reliéfu výrazně ovlivňují klimatické podmínky. Průměrné zimní teploty činí od -5 do -9 °C, průměrné letní teploty se pohybují od 13 do 17°C.

Městem protéká Živný potok, západně od města se nachází řeka Blanice a Husinecká přehrada.

Již na počátku raného středověku leželo území pozdějšího Českého království na křižovatce evropského vnitrozemského obchodu: od jihu k severu procházela moravskými úvaly prastará „jantarová stezka“, od západu k východu putovaly zeměmi karavany kupců do oblastí východních.

Kromě těchto hlavních tepen obchodu spojovala Čechy se sousedními zeměmi řada stezek, patrně velice starých. Jednou z nejvýznamnějších byla později zvaná „**Zlatá stezka**“, spojující Čechy s Bavorskem, která protínala šumavský prales. Především ve středověku získala stezka neobyčejný význam díky obchodu s bavorskou solí, dopravovanou soumary z biskupského Pasova do Prachatic.

Díky stagnaci hospodářského života v 17. a 18. století tak Prachatice nabízejí návštěvníkům a obyvatelům svou renesanční atmosféru, zastřenou jen částečně novějšími empirovými přestavbami. Zachovalé historické budovy byly důvodem, proč bylo historické jádro města vyhlášeno **v roce 1981 Městskou památkovou rezervací**.

2.1 Doprava a infrastruktura

Vnitřní a vnější dostupnost je s ohledem na geografickou polohu města klíčovým aspektem atraktivity a konkurenceschopnosti Prachatic. Řešení dopravní infrastruktury však není pouze v gesci města, ale vyžaduje úzkou spolupráci s Jihočeským krajem, státem reprezentovaným Ministerstvem dopravy, Ředitelstvím silnic a dálnic (ŘSD) a dalšími organizacemi.

Prachatice leží mimo síť silnic I. třídy. Základem městského komunikačního systému jsou krajské silnice doplněné sítí místních komunikací ve vlastnictví města Prachatic. Městem procházejí silnice II. třídy č. 141 (Týn nad Vltavou – Vodňany – Strunkovice nad Blanicí – Prachatice – Volary) a č. 143 (Prachatice – Brloh – České Budějovice). Dále pak silnice III. třídy č. 14130, č. 14531, č. 14128 a č. 12259.² Určitou slabinou dopravy ve městě je nekompletní obchvat komunikace II/141 (tranzitní doprava prochází městem kolem základní školy).

Vývoj dopravní zátěže v průtahu města na silnicích II. a III. tříd vykazuje vyšší intenzitu dopravy, která vzniká primárně ve městě. Dle výsledků dopravního průzkumu Fakulty dopravní Českého vysokého učení technického v Praze je nejzatíženější úsek ve městě mezi křižovatkami Zvolenská - Nemocniční - Nebahovská - Nádražní (kruhová křižovatka u Penny) a Nebahovská - Žernovická (směr Vitějovice); roční průměr denních intenzit všech vozidel zde dosahuje 8 479 vozidel (celkem v obou směrech jízdy).

¹ Zdroj: Kapitola převzata z <https://visit.prachatice.eu/o-meste/>

² Zdroj: ÚP města.

Největší nárůst dopravy ve městě tvoří individuální doprava osobními vozidly. Podíl tranzitní dopravy ve směru od Volar činí 17,9 % (z toho na Vodňany projíždí 8,8 %, na Vitějovice 9,1 %). Tranzit od Vodňan se na celkovém zatížení silnice podílí z 9 %, od Českých Budějovic dosahuje tranzit 7,9 %.

Pěší provoz se koncentruje na hlavní dopravní radiály, do centra města a na přestupní uzel autobusové a železniční dopravy. Uspořádání a velikost města způsobují, že pěší cesty tvoří nepochybně jednu z významných složek přepravních vztahů ve městě. Na mnoha hlavních komunikacích v Prachaticích jsou komunikace pro pěší důsledně odděleny od automobilové dopravy. Zlepšení kvality vyžadují některé hlavní přístupové pěší trasy ze vzdálenějších sídlišť do centra. Okolí města nabízí poměrně hustou síť turistických tras vycházejících všemi směry z města.³

Významným tématem ve městě **je oblast parkování.** V rámci provedeného průzkumu mezi obyvateli města je téma parkování dle respondentů největším rozvojovým problémem města. V centrální oblasti a na sídlišťích se kumulují potřeby parkování rezidentů, zaměstnanců a návštěvníků, které zvyšují nároky na kapacitu a efektivitu systému dopravy v klidu. Správní obvod obce s rozšířenou působností Prachatice zahrnuje města Prachatice, Husinec, Netolice, Vlachovo Březí, Volary a dalších 39 obcí. Obyvatelé těchto obcí poptávají služby (nákupy, úřední záležitosti, zdravotní péči apod.) v Prachaticích a vytváří tak další nároky na odpovídající infrastrukturu města.

Veřejná doprava je ve městě zastoupena **dopravou železniční a autobusovou.** Význam pro řešenou oblast má z hlediska regionálních vztahů doprava železniční na trase Čičenice – Volary. V Prachaticích měsíčně zastaví 605 osobních vlaků. Přírozeným handicapem zůstává poloha mimo hlavní dopravní tahy silniční i železniční, trať nemá přeshraniční vazbu a nadregionální význam.⁴

Region disponuje poměrně hustou sítí cyklistických tras vhodných spíše pro středně či více fyzicky zdatné cyklisty⁵. Region je kvůli kopcovitému terénu pro rekreační cykloturistiku poměrně náročný. Příležitost pro větší cyklistické využití bude narůstat s rozvojem elektrokol a elektrokoloběžek nebo horské cyklistiky. Takový rozvoj umožní dlouhodobě širší využití pro volnočasové aktivity občanů, ale také rozšíří nabídku cestovního ruchu v Prachaticích.⁶

Prachatická soustava centralizovaného zásobování teplem (CZT) vznikla v rámci bývalého OPBH v roce 1962. V prosinci 1995 je zaregistrována společnost **Tepelné hospodářství Prachatic s.r.o.**, majoritním vlastníkem se stává město Prachatice. Hlavním předmětem činnosti společnosti Tepelné hospodářství Prachatic s.r.o. je výroba tepla, elektrické energie a rozvod tepla a teplé vody ve městě Prachatice. Dle informací samotné organizace, tak společnost provozuje 13,2 km teplovodních rozvodů a 8,1 km horkovodních rozvodů. Předání tepla zákazníkům zajišťuje 35 výměníkových stanic a 6 domovních plynových kotlen. Teplárna zásobuje tepelnou energií cca 3 000 domácností, průmyslové podniky, organizace a instituce.⁷

Technické služby ve městě zajišťují **Technické služby Prachatic s.r.o.**, které provádí mj. údržbu veřejné zeleně, opravy a údržbu komunikací, svoz komunálního odpadu, čištění města a zimní údržbu komunikací a provoz a údržbu veřejného osvětlení. Rovněž jsou provozovatelem sběrného dvora, kterého je město Prachatice majitelem.

³ Zdroj: ÚP města.

⁴ Zdroj: Ministerstvo dopravy, Obce v datech, ÚP města

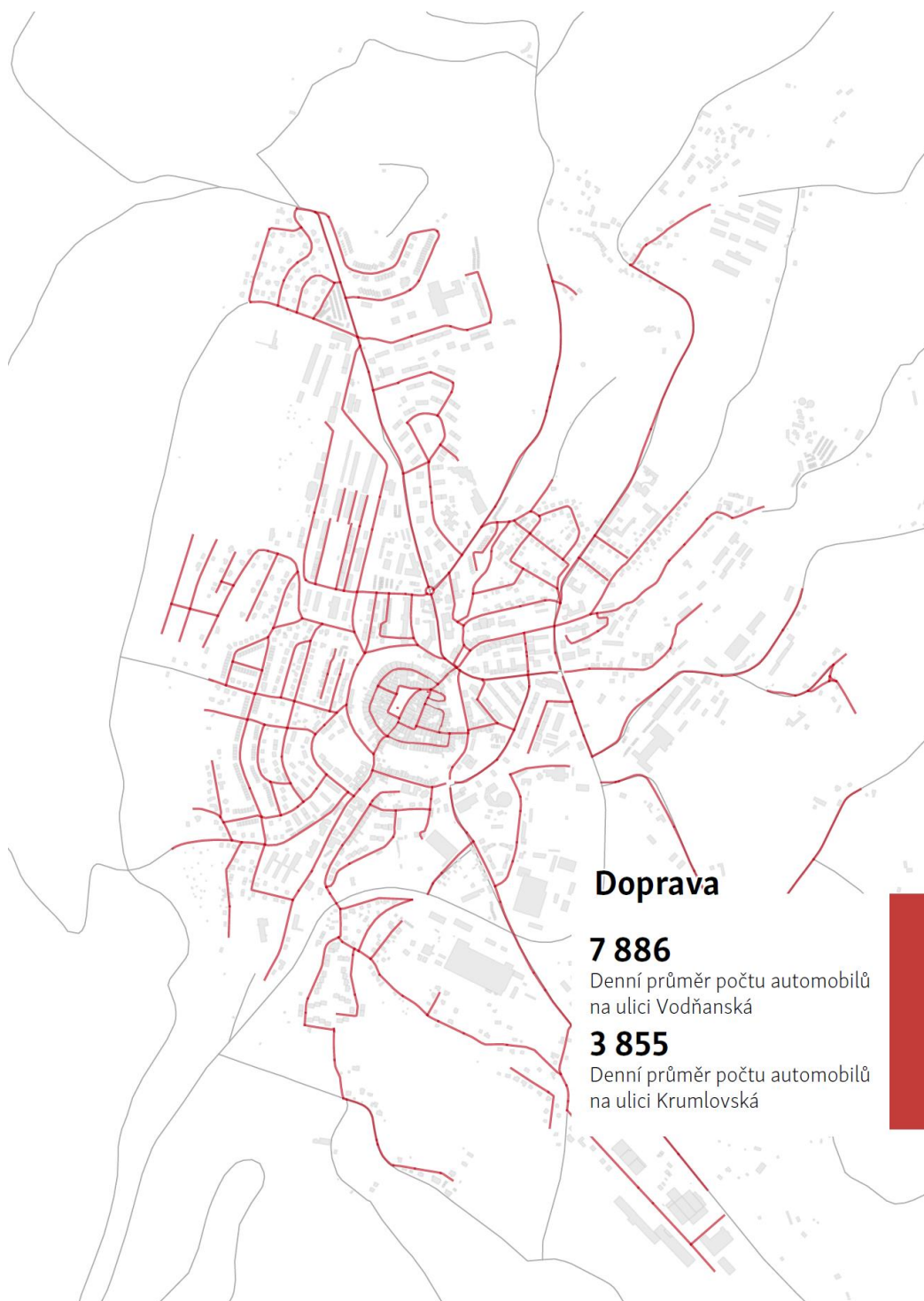
⁵ Zdroj: Prachatické cyklotrasy viz

<https://mupt.maps.arcgis.com/apps/webappviewer/index.html?id=133a165b5f3a4ea4b6ea427bc9321689>

⁶ Zdroj: SMART Česko, Strategie cestovního ruchu Prachatic, ÚP města

⁷ Zdroj: <https://www.thpt.cz/zakladni-informace.html>

Úseky kanalizačního a vodovodního systému jsou v různých částech města v rozdílném stavu. Průběžná údržba a obnova jednotlivých zastarávajících úseků zůstává nezbytnou součástí péče o zachování fungujícího zásobování vodou a odkanalizováním ve městě. V lokalitách, kde není k dispozici kanalizace pro veřejnou potřebu, je odkanalizování řešeno individuálně.



Obrázek 1: Schéma silniční sítě ve městě

2.2 Kultura, sport, volnočasové aktivity

Město svou atraktivitu a přitažlivost zvyšuje především tím, že vedle běžných funkcí nabízí svým občanům pestré kulturní, sportovní a volnočasové aktivity včetně odpovídající infrastruktury.

V regionu je mnoho možností sportovního vyžití, od ježdění na koni, přes vodní sporty až ke sjezdovému či běžeckému lyžování. Město každoročně investuje finanční prostředky z rozpočtu města do sportovišť a jejich okolí jako například do sportovního stadionu, sportovní haly, koupaliště Hulák, do hokejbalového hřiště nebo také do sportovně relaxačního centra. Sportovní zařízení nabízí krytý plavecký bazén o délce 25 metrů. Dalšími službami jsou saunový svět, fitness, masáže a plavecká škola. Návštěvníci mohou navštívit nově postavenou střelnici. Právě existence velmi dobré vybavenosti pro sport a relaxaci nebo rozvoj sportovních aktivit v přírodě je velkou výhodou města.

Pro běh a cyklistiku jsou v okolí města Prachatice a v katastrech okolních obcí vyznačeny desítky kilometrů cyklotras⁸. Mezi významné akce konající se ve městě patří například Xterra (terénní triatlon) a Gasshuku, což je mezinárodní vícedenní akce karate.

Kulturní zařízení, která ve městě působí (Kulturní a informační služby města Prachatice a další), stále pracují na pestrosti kulturní nabídky a vzájemného provázání akcí ve městě. Kulturní a informační služby města Prachatice, které jsou příspěvkovou organizací města, zabezpečují divadelní, hudební, taneční produkci, pronájem prostor, pořádání venkovních akcí, pořádání výstav nebo spolupracuje s městem Prachatice při pořádání pravidelných akcí ve městě.⁹

Kulturní a informační služby města Prachatice provozují¹⁰:

- Městské divadlo (divadlo nabízí kapacitu 210 míst)
- Společenský sál Národního domu (společenský sál nabízí kapacitu až 298 míst)
- Galerie Dolní brána
- Galerie O. H. Hajeka
- Infocentrum
- Kino Národka (kino má kapacitu 101 míst)
- Vyhlídková věž Kostela sv. Jakuba Většího
- Radniční sál a sklepy Staré radnice

Většinu akcí ve městě zajišťují Kulturní a informační služby města Prachatice, ale je důležité, že se neustále snaží vytvářet nabídku ve spolupráci s dalšími organizacemi, např. školami, Domem dětí a mládeže Prachatice, Základní uměleckou školou Prachatice, organizovanými nebo neorganizovanými subjekty.

Známou pravidelně konanou akcí v Prachaticích jsou každoroční Slavnosti solné Zlaté stezky, které navštíví tisíce lidí. Mezi další významnější akce patří Dny duchovní hudby, umělecký workshop Salve, Festival amatérského divadla Štít, Noc kostelů a nebo JAZZ! YES!. Dále ve městě probíhají jednorázové přednášky, koncerty a další menší akce pořádané různými subjekty, v zimě se pak konají různé plesy.

⁸ Zdroj: Prachatické cyklotrasy viz

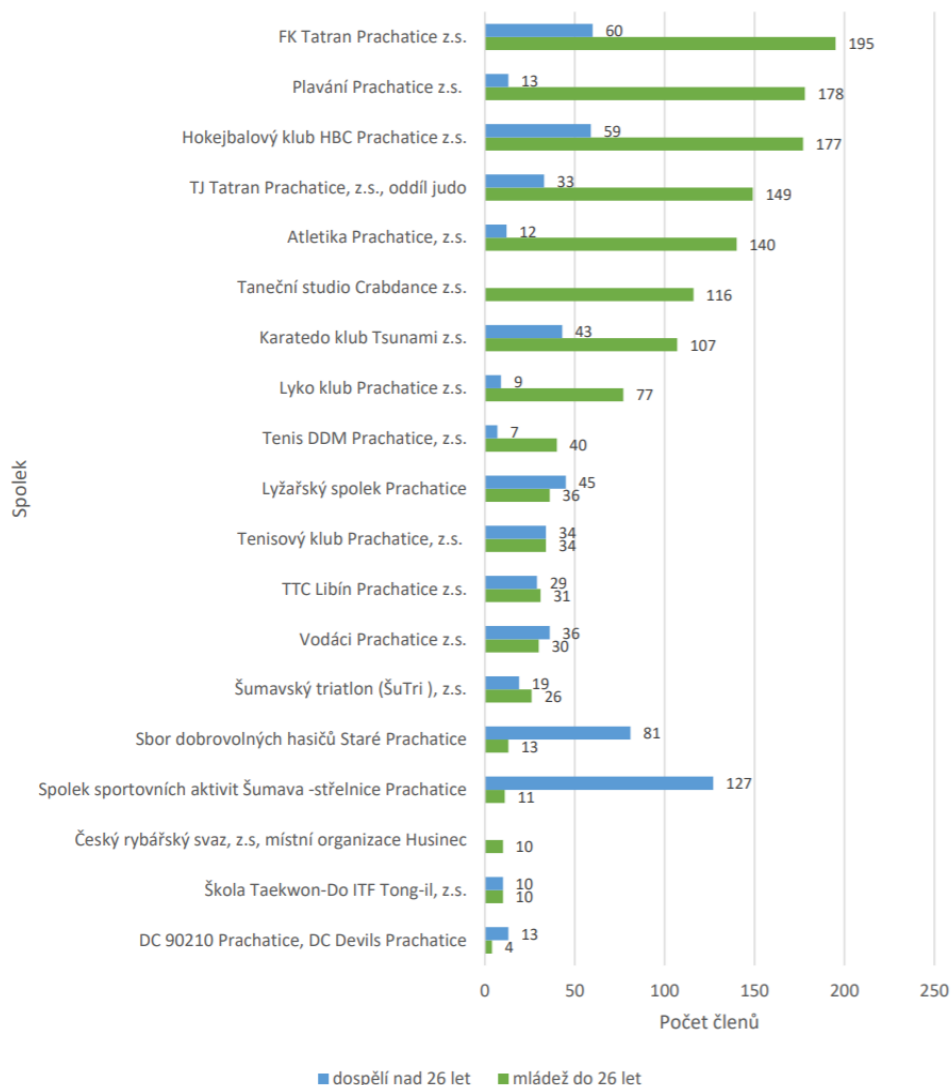
<https://mupt.maps.arcgis.com/apps/webappviewer/index.html?id=133a165b5f3a4ea4b6ea427bc9321689>

⁹ Zdroj: Plán rozvoje sportu a Strategie cestovního ruchu města Prachatice.

¹⁰ Zdroj: www.prachatice.eu, Strategie cestovního ruchu města.

Pro město Prachatice je charakteristická **kvalitní organizace kulturního života ve městě** (odborná úroveň městských kulturních zařízení), kulturní povědomí občanů města, dobré zázemí pro konání kulturních a společenských akcí a existence řady kulturních souborů (taneční, pěvecké, umělecké), sportovních sdružení a spolků.

Město Prachatice s finanční podporou Jihočeského kraje spustilo v roce 2019 nový portál **visit.prachatice.eu** pro turistiky, kulturu a volný čas. Návštěvník tohoto portálu se dozví, jaké aktivity může ve městě Prachatice realizovat, jaké může navštívit památky, sportoviště, kulturní nebo sportovní akce ve městě či jeho blízkém okolí.



Obrázek 2: Členská základna sportovních spolků ve městě (zdroj: Plán rozvoje sportu města Prachatice, 2018)



Obrázek 3: Vybraná sportoviště a místa k volnočasovým aktivitám ve městě - (nejsou zobrazeny všechna sportoviště, místa k volnočasovým aktivitám nebo dětská hřiště a sportoviště v rámci školských zařízení), detailnější mapové podklady jsou v Plánu rozvoje sportu města Prachatice, 2018

2.3 Životní prostředí

Problematika životního prostředí v podmínkách města Prachatic se soustřeďuje zejména na stav znečištění životního prostředí, na řešení odpadového hospodářství, stav městské zeleně, lesních pozemků ve vlastnictví města a vodního hospodářství města.

Stav životního prostředí v Prachaticích a okolí je ve srovnání s jinými městy v České republice velmi kvalitní, což je také výsledkem systematické práce města. Na základě dat lze uvést, že město Prachatic patří **mezi 3 nejlepší obce s rozšířenou působností v ČR v oblasti kvality životního prostředí**. V pětiletém průměru koncentrace emisí polétavých prachových částic PM₁₀ a PM_{2,5} na území města patří dlouhodobě na úplnou špičku srovnávacího žebříčku ((PM₁₀ v $\mu\text{g} \times \text{m}^{-3}$) činí 12,39, PM_{2,5} v $\mu\text{g} \times \text{m}^{-3}$) činí 8,73)). To stejné platí i v počtu firem, u kterých byly zaznamenány úniky škodlivých látek do životního prostředí. Těch se v Prachaticích a blízkém okolí nachází pouze 18.¹¹

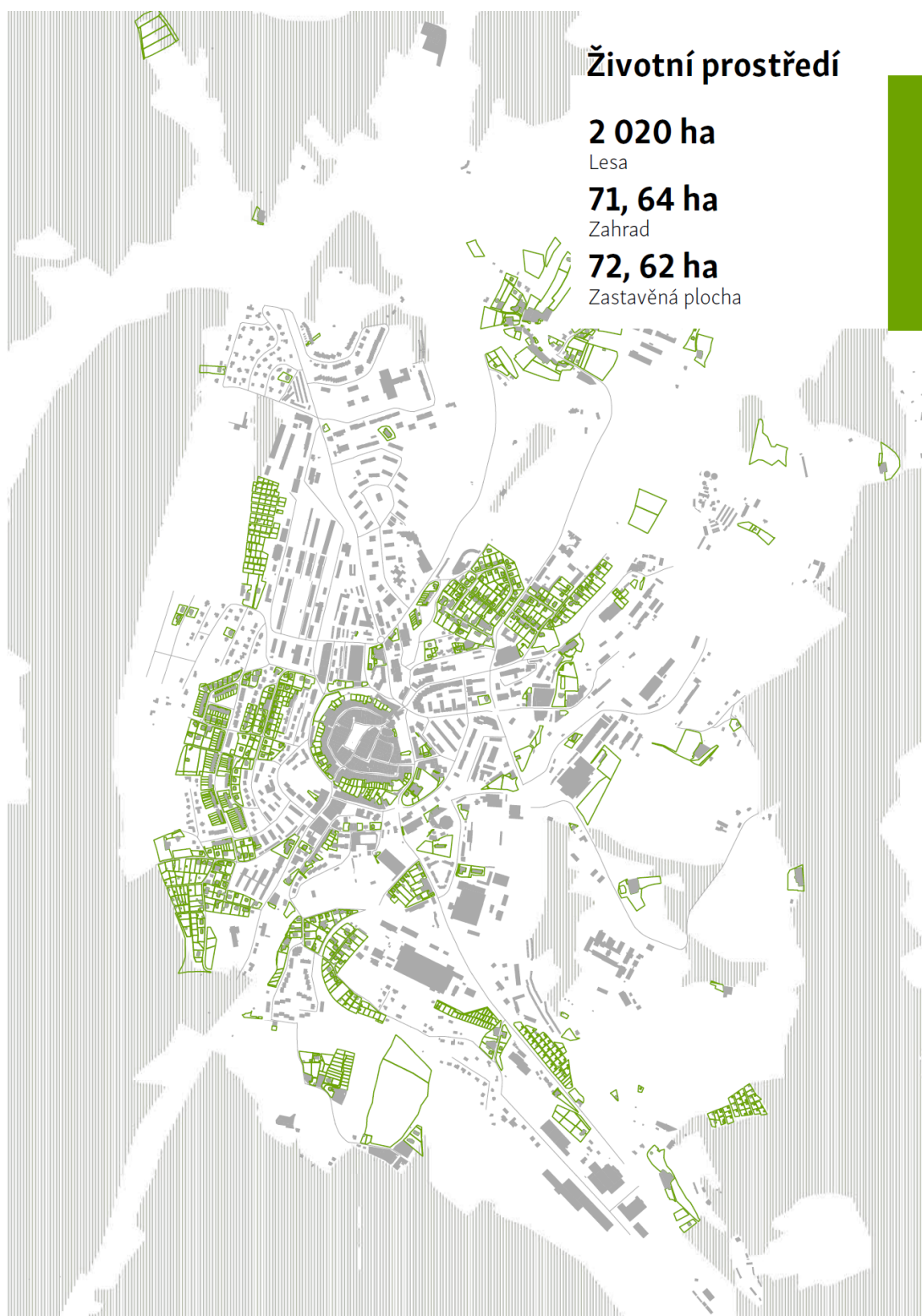
Spolu s nejbližším okolím náleží z geomorfologického hlediska do Šumavské soustavy, podsoustavy Šumavské hornatiny, celku Šumavského podhůří, podcelku Prachatické hornatiny a okrsku Libínské hornatiny. Průměrná nadmořská výška činí 561 m, nejvyšším bodem je hora Libín (1095,5 m. n. m.). Území patří do povodí řeky Blanice a dílčího povodí Bělečského potoka. V blízkosti města se nachází Chráněná krajinná oblast a Národní park Šumava.

K dobrému stavu životního prostředí přispěla celá řada projektů realizovaných i v rámci operačních programů, město tak přispívá ke zlepšování stavu životního prostředí. **Základním aspektem ochrany životního prostředí je důsledné dodržování zásad stanovených pro jednotlivá chráněná území a dodržování územně plánovací dokumentace pro správní území města.**

Dostupnost volnočasových ploch spojených se zelení zobrazuje níže uvedený obrázek. Dostupnost lesních ploch je dobrá a ve městě se nenachází lokality s vyšší vzdáleností. Velkou roli ve městě hrají také zahrady. Množství zahrad (především u rodinných domů je nadprůměrné a jejich plochy jsou téměř srovnatelné se zastavěným územím. Plochy zahrad jsou koncentrovány a nejsou ve městě rovnoměrně rozmístěny. Absence zahrad může být patrná především v prostorech více bytových budov.

Pro další zvyšování kvality životního prostředí je však třeba řešit problémy, které jsou spojeny především s dopravou.

¹¹ Zdroj: Obce v datech, MŽP.



Obrázek 4. Zahrady a lesní plochy v centrální části území města Prachatice

2.4 Územní rozvoj a bydlení

Prachatice jsou domovem pro téměř 11 000 obyvatel a centrem okolní aglomerace. Na druhé straně se počet obyvatel v posledních letech postupně snižuje, za posledních 10 let poklesl počet obyvatel o 726 obyvatel.

Rok	2011	2012	2013	2014	2015	2016	2017	2018	2019	2020
Počet obyv.	11 332	11 219	11 189	11 139	11 055	10 943	10 917	10 874	10 840	10 706
Úbytek obyv.	-100	-113	-30	-50	-84	-112	-26	-43	-34	-134

V oblasti bydlení se za posledních pět let ve městě postavilo **téměř 40 bytů**, 28 z nich bylo v rodinných domech. V porovnání s ostatními městy se jedná o nízký počet bytové výstavby. A zatímco v roce 2017 činila průměrná transakční cena v Prachaticích za m² 16 850 Kč, v roce 2020 to již bylo 28 332 Kč. Jedná se o téměř 70 % nárůst transakční ceny za m².

Na druhé straně např. v Třeboni činila tato cena 33 674 Kč, v Českém Krumlově 40 402 Kč a v Českých Budějovicích téměř 48 475 Kč. Uvedený finanční rozdíl dával městu nemalou konkurenční výhodu oproti výše zmíněným městům ve finanční dostupnosti bydlení pro obyvatele, kteří chtějí bydlet ve městě s bohatou občanskou vybaveností.

Silnou stránkou města v oblasti bydlení je skutečnost, že město Prachatice vlastní asi 1 400 bytů, zhruba 1 000 z nich je v takzvaném volném režimu. Zbytek jsou např. domy s pečovatelskou službou nebo domy stavěné za pomoci dotace, která omezuje výši nájemného.

Pozitivem v oblasti bydlení je vzhledem k velikosti bytového fondu větší rozsah provedené regenerace bytového fondu. Z hlediska územního rozvoje města je dostatek pozemků v majetku města pro možnost individuální bytové výstavby (zejména lokalita Pod Cvrčkovem). Z hlediska rezidenční hustoty je vysoká rezidenční hustota na sídlišti a ve východní části Dolního předměstí, naopak nízká hustota je v kasárnách na nebo také v prostoru kolem Malého náměstí.¹² Město nemá ve svém zastavěném území větší plochy proluk a pro další rozvoj jsou tak klíčové především plochy kolem nevyužívaných budov.

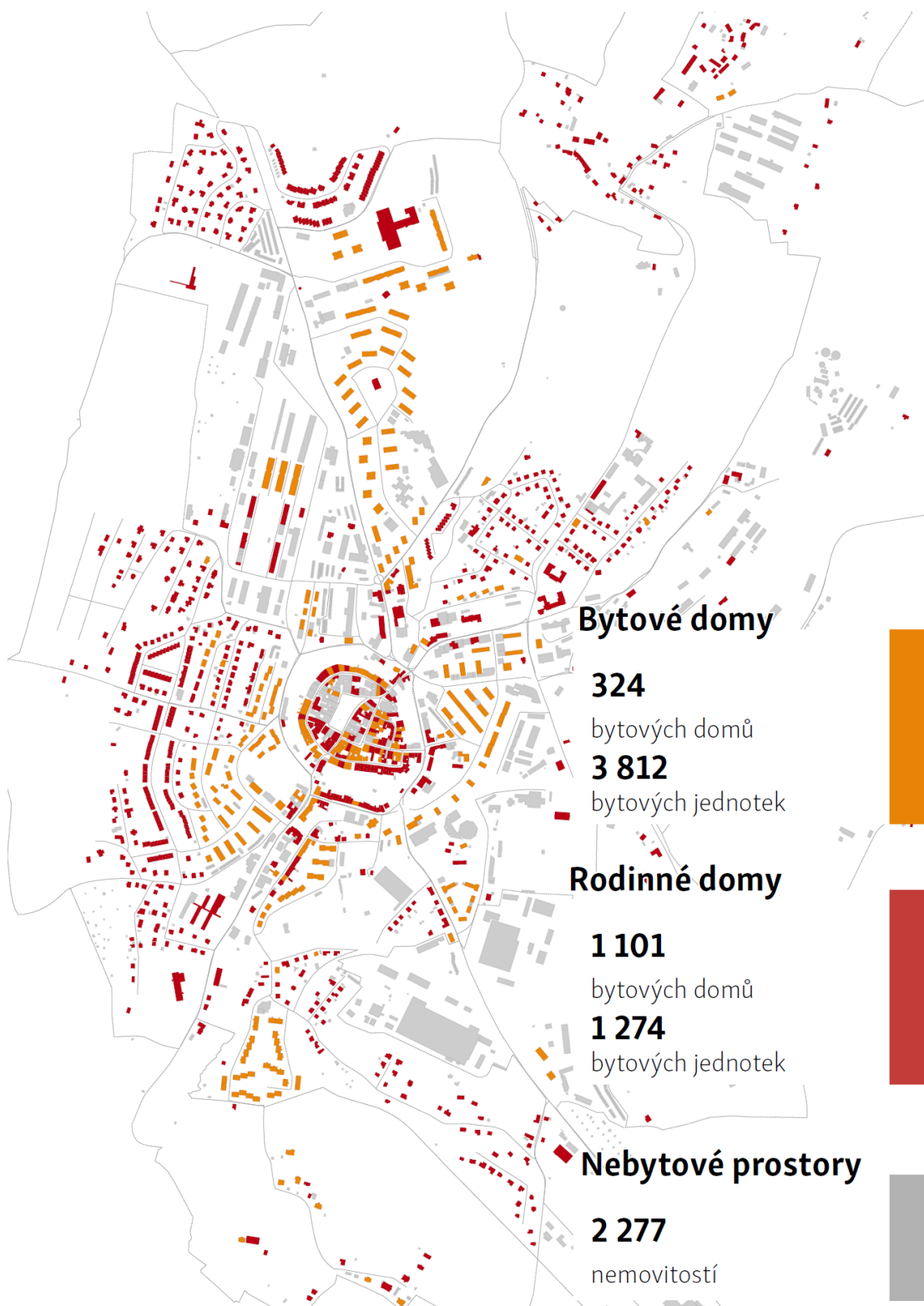
Z pohledu rozdělení budov města tvoří nejvyšší podíl počet nebytových prostor (přes 2 tis. nemovitostí). Nemovitostí k bydlení je ve městě 1 425 (z toho 324 bytové domy a 1 101 rodinných domů). Bytové domy jsou s průměrným počtem bytových jednotek ve srovnání s celorepublikovým průměrem (průměrný počet bytových jednotek bytového domu ve městě je cca 11.) Ve srovnání rodinných a bytových domů připadá vyšší počet bytů v bytových domech a to téměř trojnásobně. Počet obyvatel v jednotlivých typech bydlení lze pouze odhadovat. Aktuální čísla nejsou v době zpracování analýzy k dispozici.

Stejně jako dostupnost bydlení je i **veřejný prostor** důležitou součástí kvality života ve městě a důvodem, proč ve městě bydlet. Vzhled a využití veřejného prostoru je odrazem společenského života v Prachaticích. Rozvoj veřejného prostoru je založen na respektu ke stávajícím hodnotám, přičemž ty nejvýznamnější jsou součástí ochrany v rámci městské památkové rezervace (rozlohou 12,05 hektaru a 134 nemovitými kulturními památkami, které představuje 128 domů, kostel sv. Jakuba Většího, Dolní brána s hradebním systémem a sedmi baštami, kaple sv. Jana Nepomuckého pod Dolní

¹² Zdroj: Město Prachatice, ÚP města

bránou, kaple sv. Jana Nepomuckého u křižovatky Solní a Hradební ulice, kaple sv. Antonína Paduánského u Štěpánčina parku a kašna se sochou Spravedlnosti).

Velkou příležitostí pro kultivaci mají také **veřejná prostranství v kasárnách**. Veřejná prostranství na sídlišti jsou v dobrém stavu.



Obrázek 5: Rozložení bytových jednotek v centrální části města.

Územní plán města Prachatice odráží potřeby území v intencích daných možností v horizontu nejbližších let s dostatečnou rezervou. Jakýkoliv rozvoj území ve městě má výsledný dopad do všech oblastí. Z více ploch pro bydlení bude plynout více míst ve školách, více parkovacích míst, širší občanská vybavenost i pracovní příležitosti. Úměrný rozvoj, který počítá i s nárůstem v ostatních oblastech, bude vyžadovat důkladné zvážení všech možností jak prostorových, tak ekonomických.

2.5 Sociální a zdravotní péče

Na území města Prachatice fungují sociální služby s širokým zaměřením prevence, odborného sociálního poradenství a sociální péče. Zřizovatelem poskytovatelů těchto služeb je nejen samotné město Prachatice, ale i další registrovaní poskytovatelé či neziskové organizace. Sociální služby jsou poskytovány osobám především v nepříznivé sociální situaci, které vlastními silami nejsou schopny situaci řešit například z důvodu věku, zdravotního stavu nebo se nacházejí v krizové sociální situaci. V Prachaticích a jeho okolí je poskytováno 22 sociálních služeb od 9 poskytovatelů, což je v celorepublikovém srovnání velmi vysoké číslo.

V rámci komunitního plánování dochází k vyhodnocení aktuální potřebnosti a finanční udržitelnosti sociálních služeb. Sociální služby jsou poté zařazovány do schvalované minimální sítě sociálních služeb platné pro dané období (dle projektu **Komunitního plánování sociálních služeb** pro ORP Prachatice). V Prachaticích jsou další potřeby občanů v oblasti péče zajištěny mj. prostřednictvím služeb, jako je domov pro seniory (95 míst, příspěvková organizace zřizovaná Jihočeským krajem), azylový dům (23 míst), nízkoprahové zařízení pro děti a mládež nebo sociální poradny (3). Město provozuje dva domy s pečovatelskou službou, konkrétně DPS Skalka a DSP SNP. V roce 2017 byl otevřen Senior House Eden, který aktuálně nabízí 50 lůžek.

Aktuálně je index stáří na hodnotě 146, což znamená, že na 146 obyvatel města starších 65 let připadá 100 obyvatel mladších 14 let, index se každoročně zvyšuje. Otevírá se zde proto prostor i pro zapojování dalších subjektů z veřejné a soukromé sféry pro zajištění potřeb občanů. Aktivní v poskytování a zajišťování aktivit sociálních služeb jsou i místní neziskové organizace, které působí i v oblasti prevence. Dlouhodobým trendem v sociální oblasti je zajištění dostupné nabídky terénních služeb tak, aby mohli potřební občané setrvat co nejdéle v přirozeném domácím prostředí.

Zdravotní péče je v Prachaticích zabezpečována především prostřednictvím Nemocnice Prachatice, která je plně vlastněna Jihočeským krajem a sítí veřejných a privátních zdravotnických zařízení. V posledních letech ustálil počet ordinací praktických lékařů na území města (12 ordinací), počet ordinací dětských lékařů (4 ordinace) a počet lékáren (6). Zdravotní péči poskytují i vybrané domácí hospice v Prachaticích. **Rozsah zdravotní péče odpovídá velikosti regionu a města.** Nejen tyto faktory tak přispívají ke skutečnosti, že se zvyšuje průměrná délka života u mužů (75,04 let) i žen (81,21 let).

Ve městě Prachatice působí organizace zapojené do integrovaného záchranného systému. O bezpečnost obyvatel se stará vedle Policie ČR i městem zřízená Městská policie Prachatice. Dle mapy kriminality je index kriminality v obvodním oddělení Prachatice ve výši 135 (za rok 2020). Podle těchto dat **patří Prachatice k městům s nižším bezpečnostním rizikem** a bezpečností situace koresponduje s celkově nízkou úrovní kriminality v celém regionu.¹³

¹³ Zdroj: Policie ČR

2.6 Místní ekonomika a cestovní ruch

Město má omezené možnosti v podpoře podnikatelské aktivity, avšak je důležitým subjektem v komunikaci s potenciálními zástupci podniků, kteří by chtěli ve městě podnikat nebo zde již podnikají a mají zájem své aktivity dále rozvíjet. Právě pro vytvoření vhodného podnikatelského prostředí je nezbytné vytvářet dlouhodobé a stabilní prostředí. To se v Prachaticích daří dobře i z důvodu aktivního přístupu radnice. Důkazem je **současný nízký podíl nezaměstnaných osob**, který na konci roku 2021 činil 1,87 %, zatímco v roce 2014 činil 4,19 %. Na konci roku 2021 bylo pouze 127 dosažitelných uchazečů o zaměstnání v evidenci úřadu práce, v roce 2014 jich bylo 322.¹⁴

V Prachaticích tvoří největší část podnikatelských subjektů **podnikatelé - fyzické osoby**. Na konci roku 2013 jich bylo registrováno 1 993, na konci roku 2020 to bylo 1 960 subjektů, což odpovídá podílu téměř 70 % všech registrovaných podnikatelských subjektů na území města. Z hlediska počtu zaměstnanců v Prachaticích působily dle dat z roku 2020 i čtyři podnikatelské subjekty, které zaměstnávaly více než 200 zaměstnanců. Významným zaměstnavatelem v Prachaticích je také veřejný sektor zahrnující městský úřad a nemocnici.¹⁵

Při stávajícím stavu je **silnou stránkou města vybudovaná**, aktuálně zaplněná průmyslová zóna ve městě. Průmyslová tradice města, silná vazba podnikatelů na místní region a velmi dobré vybavení města technickou infrastrukturou jsou dalšími výhodami. Dlouhodobou příležitostí je růst malého a středního podnikání a do budoucna bude pro Prachatice pozitivní existence podniků nebo příchod investorů, kteří nabídnou pracovní místa s vyšší přidanou hodnotou a dokáží efektivně využít fenoménu Průmyslu 4.0.

Současně platí, že mnoho obyvatel města a blízkého okolí vyjíždí za prací do Českých Budějovic nebo Německa, protože nabízí pracovní příležitosti pro osoby s vyšší kvalifikací nebo lepším platovým ohodnocením.

Město Prachatice a jeho okolí patří k tradičním místům soustředěné turistiky a cestovního ruchu. Region Prachatic je začleněn do destinace Šumavsko, která patří mezi turistické oblasti v Jihočeském kraji. Turistická oblast **Šumavsko** pokrývá oblast **Prachaticka, Vimperska, Volarska a jihočeskou část Šumavy**. Prachatice jsou atraktivní také svou polohou, protože leží v těsné blízkosti jedné z nejnavštěvovanějších přírodních lokalit u nás – Národního parku Šumavy. Město má velmi bohatou historii a jeho okolí je protnuto množstvím turistických tras, cyklotras a naučných stezek a dostatkem příležitostí pro sportovní vyžití. Městskou památkovou rezervací je historické centrum města Prachatic, kde se nachází celá řada historických pamětihodností se vztahem k Janu Husovi a solné Zlaté stezce.¹⁶

Město Prachatice nabízí návštěvníkům i řadu kulturně-historických památek. Zmíněné faktory vytváří širokou nabídku zajímavých aktivit kulturních památek ve městě, na druhé straně **chybí městu** kapacity pro ubytování a návazné služby k cestovnímu ruchu, jako jsou restaurace. Na počátku roku 2021 fungovalo ve městě 16 restaurací, což bylo téměř nejméně ze všech obcí s rozšířenou působností ČR. Komplexní analýza včetně cílů a opatření k oblasti cestovnímu ruchu je aktuálně zpracovaná ve Strategii cestovního ruchu města Prachatice z roku 2021.

¹⁴ Zdroj: ČSÚ

¹⁵ Zdroj: ČSÚ.

¹⁶ Zdroj: cíle a opatření z oblasti cestovního ruchu jsou zpracovány ve Strategii cestovního ruchu města Prachatice.

2.7 Školství a lidské zdroje

Z hlediska formálního vzdělání odpovídá nabídka předškolního, základního a středoškolského studia současným potřebám města a širokého okolí. Mnohá obdobně velká města v České republice nedosahují tak velké nabídky v oblasti vzdělávání.

V roce 2003 došlo ke sloučení čtyř škol v regionu města Prachatic. Vznikl jeden právní subjekt – Mateřská škola (MŠ) Prachatic, Krumlovská 223 se třemi odloučenými pracovišti Zahradní 96, Česká 674, Skalka 180. Jejím zřizovatelem je Město Prachatic. Celková kapacita školy je 473 dětí. Dne 1. září 2016 byl zahájen provoz odloučeného pracoviště Nebahovská 1015, které je součástí Mateřské školy Prachatic.¹⁷ Dlouhodobým cílem je udržovat kapacity MŠ v závislosti na poptávce. Poptávku po předškolním vzdělávání ve městě uspokojují i dětské skupiny, které ve městě působí.¹⁸

Povinnou školní docházku žáci s trvalým pobytem v Prachaticích i žáci z okolních obcí plní v těchto základních školách (ZŠ):¹⁹

- Základní škola Prachatic, Národní 1018 (nabízí třídy "klasické" a třídy Montessori)
- Základní škola Prachatic Vodňanská 287
- Základní škola Prachatic Zlatá stezka 240
- Základní škola Prachatic Zlatá stezka 387

Kapacita ZŠ je prozatím dostatečná.

Střední vzdělání nabízí v Prachaticích tři školy: Gymnázium Prachatic, Střední škola Vimperk s odloučeným pracovištěm Prachatic a Vyšší odborná škola sociální a Střední pedagogická škola Prachatic (poskytuje i vyšší odborné vzdělání).²⁰

Silnou stránkou města je dostupnost komplexního a navazujícího vzdělání od předškolního po vyšší odborné. Blízkými vysokými školami jsou Jihočeská univerzita v Českých Budějovicích nebo Filmová akademie Miroslava Ondříčka v Písku. Mimoškolské aktivity zajišťuje několik organizací např. Dům dětí a mládeže Prachatic nebo Základní umělecká škola Prachatic. Další spolky zajišťují pestrou nabídku aktivit směrem k rodinám, dětem a mládeži, jako např. Portus Prachatic o.p.s.

V roce 2011 podle SDLB vyjíždělo do školy mimo město 484 osob z 1 785 žáků, studentů a učňů. Jako nejvyšší dosažené vzdělání mělo jen základní školu 15,8 % obyvatel, což bylo o necelá 2 procenta lepší než republikový průměr, středoškolské vzdělání (s maturitou nebo bez) mělo 68,3% obyvatel, což bylo nad republikovým průměrem o více jak 4 %. Podíl obyvatel s vysokoškolským vzděláním přibližně odpovídal republikovému průměru. (Zdroj: ČSÚ SDLB 2011 - zde čekáme pro aktualizaci na výsledky z roku 2021).

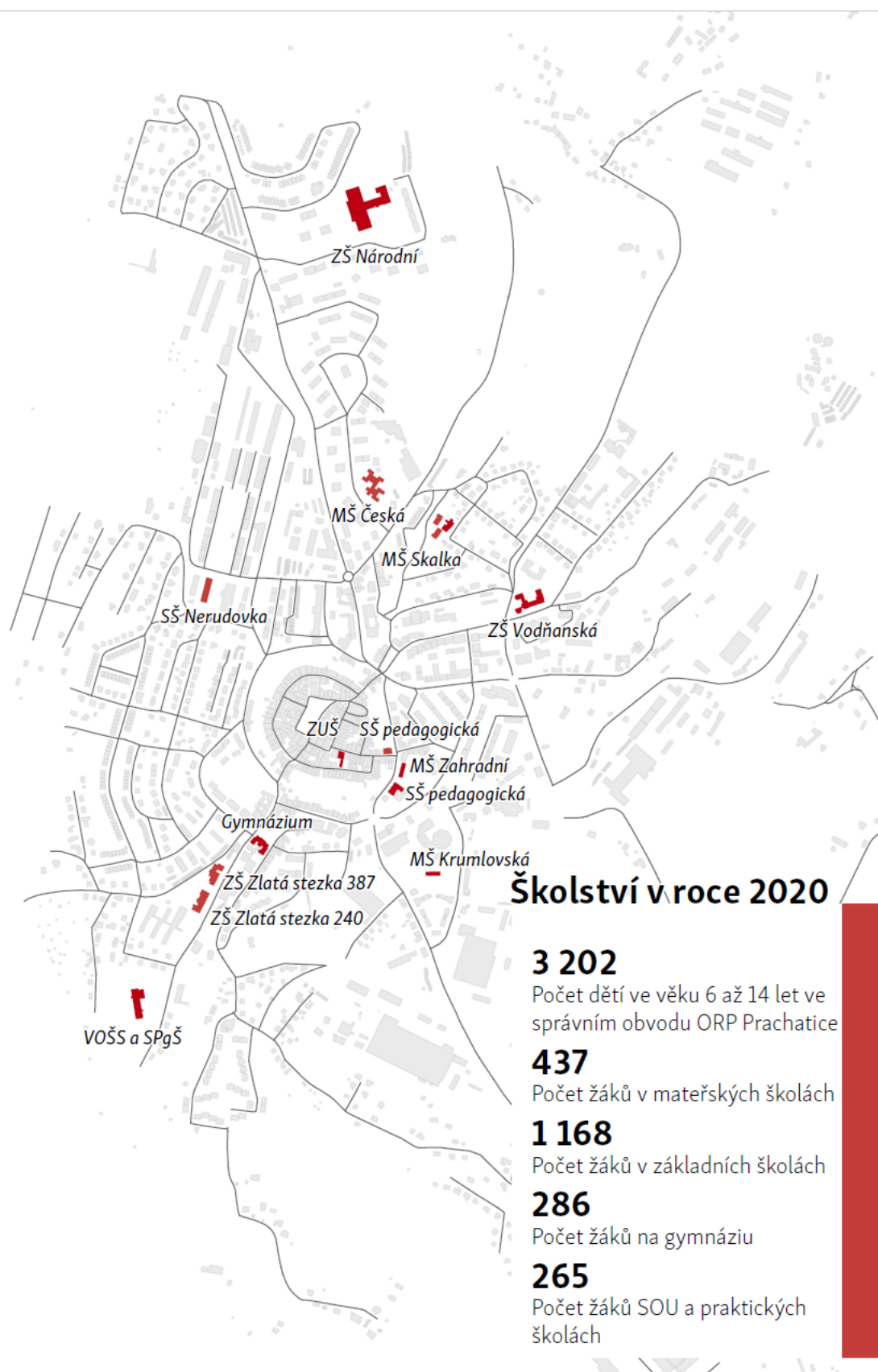
Od roku 2020 je v Prachaticích v provozu komunitní centrum. Ve městě působí organizace a sdružení, které nabízejí i celoživotní vzdělávání jako např. Univerzitu třetího věku.

¹⁷ Zdroj: <https://www.msprachatic.cz/>

¹⁸ Zdroj: <https://www.prachatic.eu/skoly-ve-meste/d-21005>

¹⁹ Zdroj: <https://www.prachatic.eu/skoly-ve-meste/d-21005>

²⁰ Zdroj: Rejstřík škol a MŠMT



Obrázek 6: Vybrané školy ve městě - znázorněna není MŠ Nebahovská, budova je mimo mapový výřez

2.8 Veřejná správa

Město Prachatice je obcí s rozšířenou působností, je vykonavatelem samostatné i přenesené veřejné správy, do jehož správního území spadá celkem 44 obcí. Hlavními orgány města v samostatné působnosti města jsou Zastupitelstvo města Prachatice a Rada města Prachatice. Právníckou osobou, která má způsobilost mít práva a povinnosti, je město Prachatice. Městský úřad Prachatice je orgánem města bez právní subjektivity, plní úkoly v samostatné i přenesené působnosti.²¹

Za účelem efektivnějšího hospodářského využívání majetku města Prachatice a k zabezpečení veřejně prospěšných činností má město zřízeny příspěvkové organizace města. Lze tedy konstatovat, že na výkonu vlastnických a jiných majetkových práv města se vedle samotného města podílí (zprostředkovaně z hlediska právního) i jeho příspěvkové organizace.

Město Prachatice v roce 2020 hospodařilo s 363,6 mil. Kč příjmů a 314,7 mil. Kč výdajů, z čehož 336,2 mil. Kč byly provozní příjmy a 231,6 mil. Kč činily provozní výdaje. To znamená, že více jak 100 mil. Kč (saldo provozního rozpočtu) bylo možné použít na splátky jistin a zbývající finanční prostředky použít na investiční výdaje. Oproti provoznímu rozpočtu kapitálový rozpočet vykázal schodek, když kapitálové výdaje (83,1 mil. Kč) převýšily investiční příjmy (kapitálové příjmy a investiční dotace – 27,4 mil. Kč) o téměř 56 mil. Kč. Celkové hospodaření města skončilo s přebytkem 48,9 mil. Kč.

V roce 2020 město uhradilo přes 17 mil. Kč na splátkách jistin. Na běžném účtu (tzv. finanční rezerva) na konci roku 2020 město evidovalo finanční prostředky ve výši 95,7 mil. Kč a na účtech peněžních fondů částku 4,5 mil. Kč.²²

Město má zřízeny tyto příspěvkové organizace:

- Kulturní a informační služby města Prachatice
- Mateřská škola Prachatice
- Městská knihovna Prachatice
- Sportovní zařízení Prachatice, příspěvková organizace
- Základní škola Prachatice, Národní 1018
- Základní škola Prachatice, Vodňanská 287
- Základní škola Prachatice, Zlatá stezka 240

Jiné právnické osoby:

- Městská správa domů a bytů s.r.o.
- Městské lesy Prachatice, s.r.o.
- Technické služby Prachatice, s.r.o.
- Tepelné hospodářství Prachatice s.r.o.

Veškeré výše uvedené organizace v čele s MěÚ Prachatice se společně podílejí na správě a zajišťování veřejných služeb na území města.²³

²¹ Zdroj: ČSÚ.

²² Zdroj: Rozpočtový výhled města.

²³ Zdroj: Monitor státní pokladny.

Silnou stránkou fungování města a městského úřadu je, že není negativně vnímáno svými obyvateli. Na základě realizovaného šetření v roce 2021 čerpají obyvatelé nejčastěji informace o městě a jeho rozvoji z Radničního listu a webových stránek města. Na druhé straně je na základě výsledků z realizovaného šetření **výzvou pro město a městský úřad** realizace opatření na podporu zvýšení sounáležitosti obyvatel s městem, vzájemné spolupráce a komunikace.

Prioritou města je tak pojmát veřejnou správu jako službu občanovi, naplňovat principy dobrého vládnutí opřené o otevřené a průhledné rozhodování, fungovat efektivně a výkonně. Svoje dílčí cíle v této oblasti město bude stavět na udržitelném rozvoji, aktivní i dobré informovanosti občanů a na zvyšování možností komunikace s občany. Dlouhodobý rozvoj fungování městského úřadu by měl korespondovat se strategickým rámcem rozvoje veřejné správy České republiky.

3 Historický vývoj města²⁴

Město Prachatice bylo od počátku své existence spjato se Zlatou stezkou, významnou středověkou obchodní komunikací, která spojovala české země s Podunajím a po které se převážně vozila sůl z alpských ložisek do Čech. Cílovým místem Zlaté stezky byla původně tržní osada vyšehradské kapituly na místě dnešních Starých Prachatic. Někdy na přelomu 13. a 14. století vzniklo v široké kotlině pod Libínem dnešní město, podle nejnovějších archeologických výzkumů zřejmě na místě staršího sídliště. V roce 1312 je doložen městský charakter nového sídliště a v roce 1323 mu Jan Lucemburský potvrdil městská práva. V průběhu 14. století byl postaven kostel sv. Jakuba, město bylo obehnané prvním opevněním a zřejmě vznikla i místní škola, z které vzešla řada studentů a pedagogů pražské Karlovy univerzity, např. významný učenec Křišťan z Prachatic.

První velký rozmach města byl přerušen husitskými válkami, na jejichž počátku v roce 1420 dobyl město dvakrát Jan Žižka. Po celé 15. století se potom v Prachaticích střídaly světské vrchnosti (Jan Smil z Křemže, páni z Rabštejna a z Roupova) a nastal opět pozvolný rozvoj obchodu na Zlaté stezce. V roce 1501 získali Prachatice Rožmberkové a nastalo stoleté období rozkvětu, přerušené jen na samém počátku velkým požárem města v roce 1507. Po celé 16. století stoupal objem obchodu na Zlaté stezce a Prachatice i jeho měšťané z něj měli stále větší zisky. Projevilo se to i na stavební činnosti, která zcela změnila tvář města a učinila z něj jedno z nejvýstavnějších renesančních měst tehdejších Čech. V roce 1601 prodal poslední Rožmberk Petr Vok Prachatice císaři Rudolfovi II. a ten udělil městu v roce 1609 práva města královského. Následující třicetiletá válka, na jejímž počátku bylo v roce 1620 město dobyto a vyplněno císařským vojskem, a úpadek solného obchodu na Zlaté stezce zapříčinily pozvolný úpadek Prachatic.

Po zániku Zlaté stezky na počátku 18. století se z Prachatic stalo nevýznamné provinční městečko, kde téměř ustal stavební ruch a jehož obyvatelé jen obtížně hledali nové zdroje své obživy. Po necelé století vlády Eggenberků získali Prachatice v roce 1719 v rámci celého krumlovského panství Schwarzenberkové a ti tu vládli až do zániku poddanského zřízení v roce 1848. Původně český ráz zdejšího obyvatelstva se změnil a v 19. století se již větší část hlásila k německému jazyku. Působili tu však i někteří čeští obrozenci, z nichž nejvýznamnější byl vlastenecký kněz František Josef Sláma, autor

²⁴ Zdroj: web města

prvních dějin města. V roce 1811 se v Prachaticích narodil Jan Neumann, zřejmě nejslavnější prachatický rodák, který misijně působil v USA a v roce 1977 byl katolickou církví prohlášen za svatého.

Samotná stavební činnost na přelomu století se na obrazu města podepsala významným způsobem: vznikly nádherné stavby německého gymnázia, studentského domova a především Nové radnice (z roku 1903 ve stylu německé novorenesance). Určitou dominantou se stala kasárna, na Dolním předměstí byla v roce 1906 otevřena nemocnice, pod svahem Libína byly vystavěny lázeňské budovy Lázní sv. Markéty.

Po vzniku Československa v roce 1918 se v Prachaticích posiluje český živel a po peripetiích kolem druhé světové války bylo po roce 1945 odsunuto zdejší německé obyvatelstvo. V roce 1960 se staly Prachatice sídlem okresu a nastala výstavba nových sídlišť kolem města, které tím ztratilo svůj do té doby téměř nedotčený středověký ráz. Historické jádro bylo v roce 1981 vyhlášeno městskou památkovou rezervací. V roce 2002 bylo město Prachatice vyhlášeno Historickým městem roku.

Díky stagnaci hospodářského života v 17. a 18. století tak Prachatice nabízejí návštěvníkům a obyvatelům svou renesanční atmosféru, zastřenou jen částečně novějšími empirovými přestavbami. Zachovalé historické budovy byly důvodem, proč bylo historické jádro města vyhlášeno v roce 1981 Městskou památkovou rezervací.

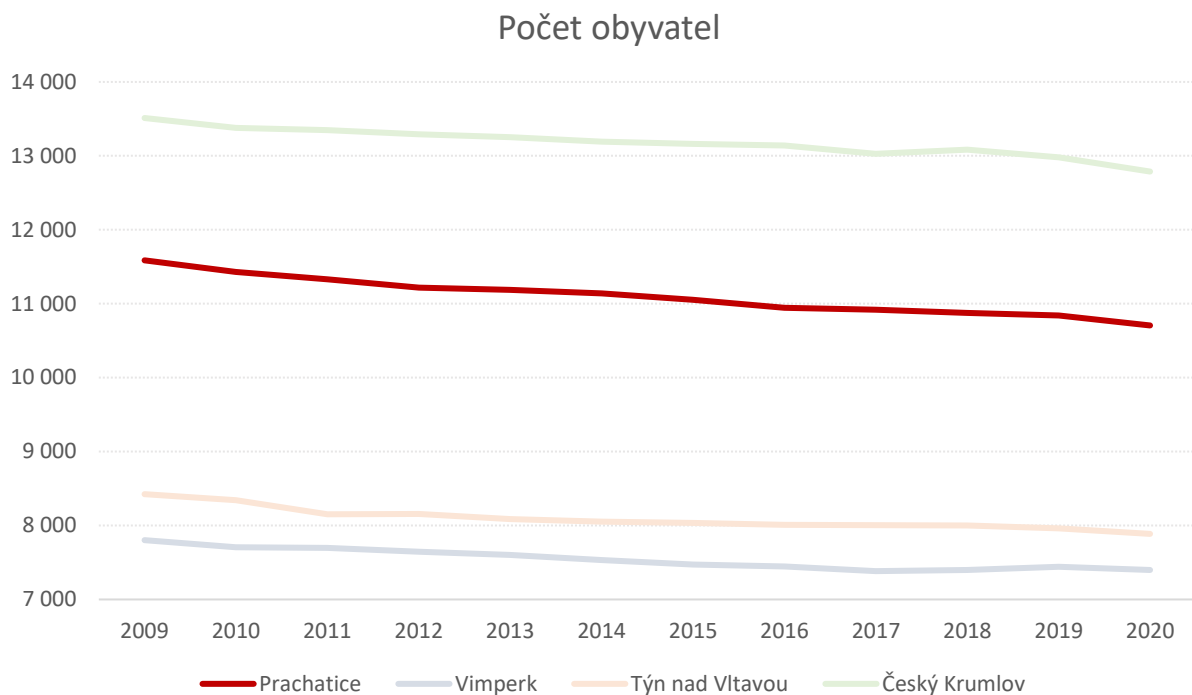
4 Komparace Prachatic s vybranými městy Jihočeského kraje

Město Prachatice je datově porovnáno s vybranými městy Jihočeského kraje s obdobným počtem obyvatel. Komparace je založena na porovnání vybraných kritérií.

U každého z kritérií se srovnávají vybrané hodnoty. Z uvedeného srovnání nelze posuzovat konkurenční významnost města vůči jiným sídelním jednotkám, ale spíše zdůraznit možnou přednost města. Komparace je provedena na základě dat Českého statistického úřadu, další srovnání pak představuje projekt obcevdtech.cz, který porovnává mj. kvalitu života v Jihočeských městech.

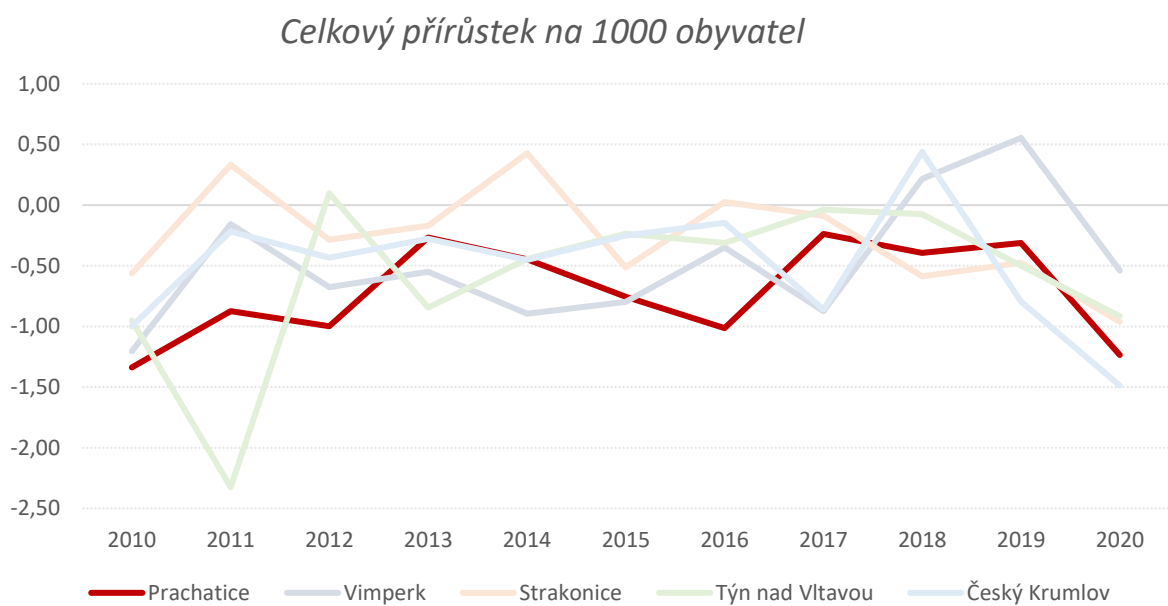
Prachatice se v porovnání s ostatními městy ČR vyznačuje především

- stabilní úbytek obyvatel,
- vysoký index stáří (podíl obyvatel v důchodovém věku),
- Nízký podíl nově postavených bytů,
- dostatečné kapacity základních a mateřských škol,
- malý počet osob pobírající dávky v hmotné nouzi,
- dostupnost zdravotní péče,
- vysoké kapitálové výdaje na jednoho obyvatele.



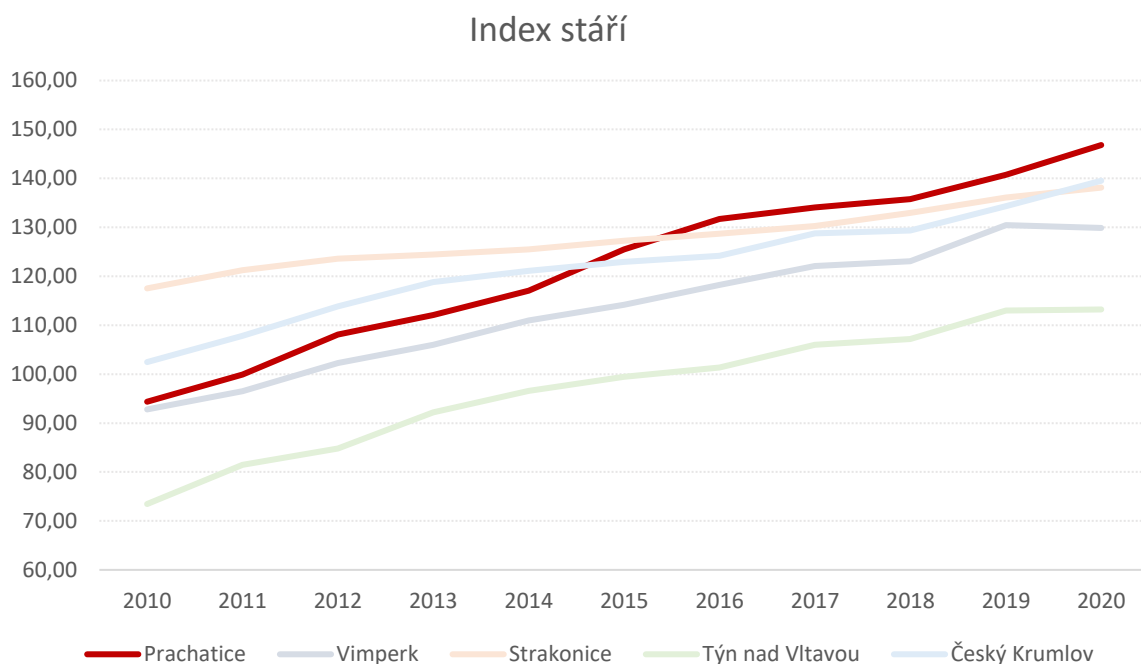
Graf 1: Počet obyvatel ve vybraných městech

Počet obyvatel a jeho věkové složení porovnávaných měst je zachyceno v následujícím grafu. Nejvyšší počet obyvatel z porovnávaných měst má město Český Krumlov, následují město Prachatice, Týn nad Vltavou a Vimperk. Ve všech městech je pozorovatelný stabilní úbytek obyvatel.



Graf 2 Celkový přírůstek na tisíc obyvatel

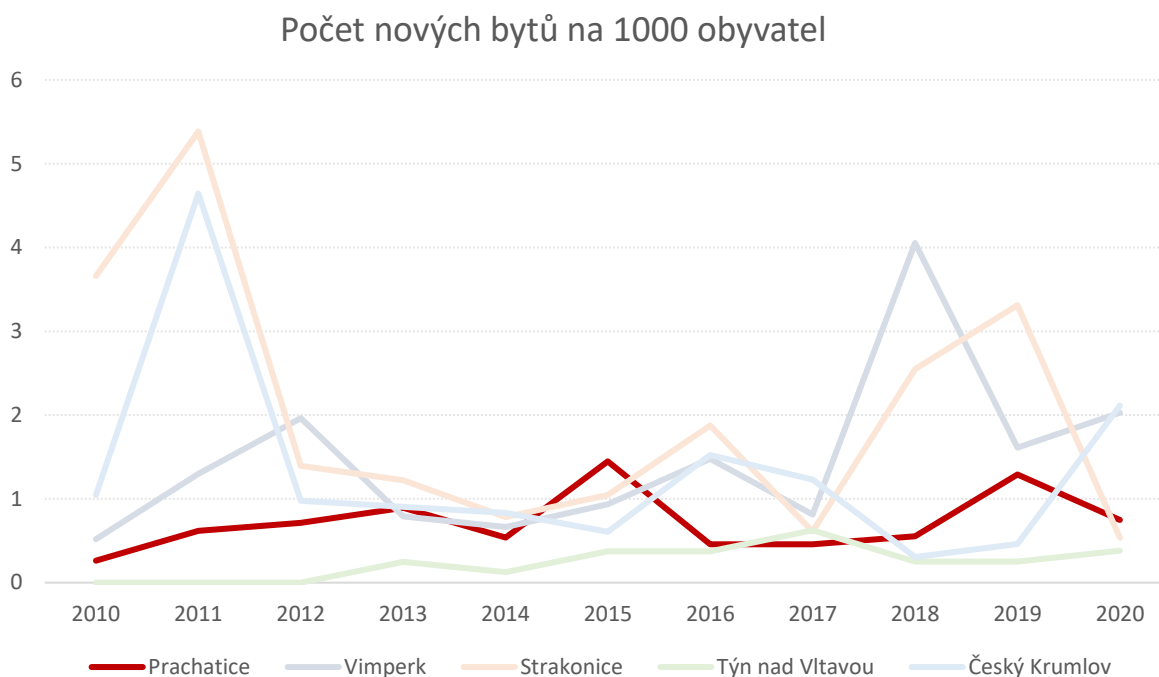
Celkový úbytek ve vybraných městech potvrzuje i graf 2. Prachatice mají ze sledovaných měst nejvyšší úbytek obyvatel v porovnání na tisíc obyvatel. V posledních letech dosahuje alespoň částečného zmírnění úbytku počtu obyvatel pouze Vimperk.



Graf 3 Index stáří ve vybraných městech

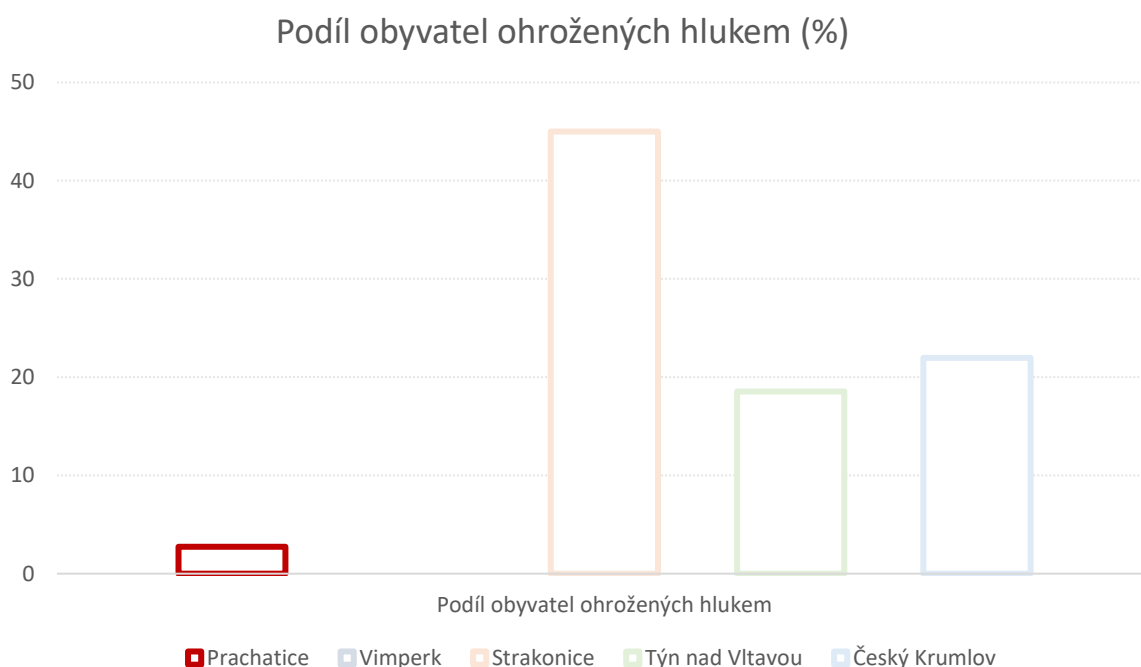
Index stáří představuje poměr mezi skupinou obyvatel 65 a více let a skupinou 0-14 let. Čím vyšší je hodnota indexu, tím více dochází ke stárnutí populace. K označení stárnutí populace dochází v momentu, kdy hodnota indexu překročí hranici 100.

Trend stárnutí populace lze vidět ve všech sledovaných městech. Index stáří přesáhl za sledované období hranici 100. Prachatice mají ze všech sledovaných měst nejvyšší podíl staršího obyvatelstva. Na 100 mladých obyvatel připadá téměř 150 obyvatel ve věku 65+.



Graf 4: Počet nových bytů na tisíc obyvatel ve vybraných městech

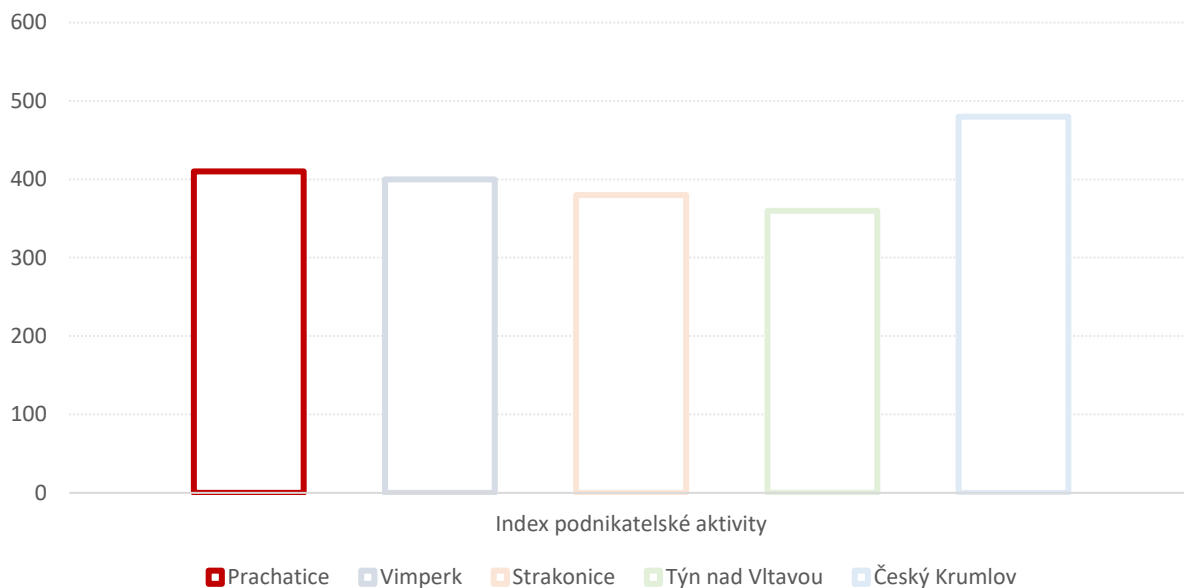
Růst počtu nových bytových jednotek je v Prachaticích poměrně stabilní, i když ve srovnání s vybranými městy nízký. Nižších hodnot dosahuje už jen Týn nad Vltavou. Naopak ve městech Vimperk a Strakonice je počet nových bytů na 1000 obyvatel poměrně dynamický.



Graf 5 Podíl obyvatel ohrožených hlukem (>40dB v noci)

Ohrožení obyvatel hlukem z dopravy je v Prachaticích minimální a pohybuje se v jednotkách procent. Podobná situace je ve Vimperku.

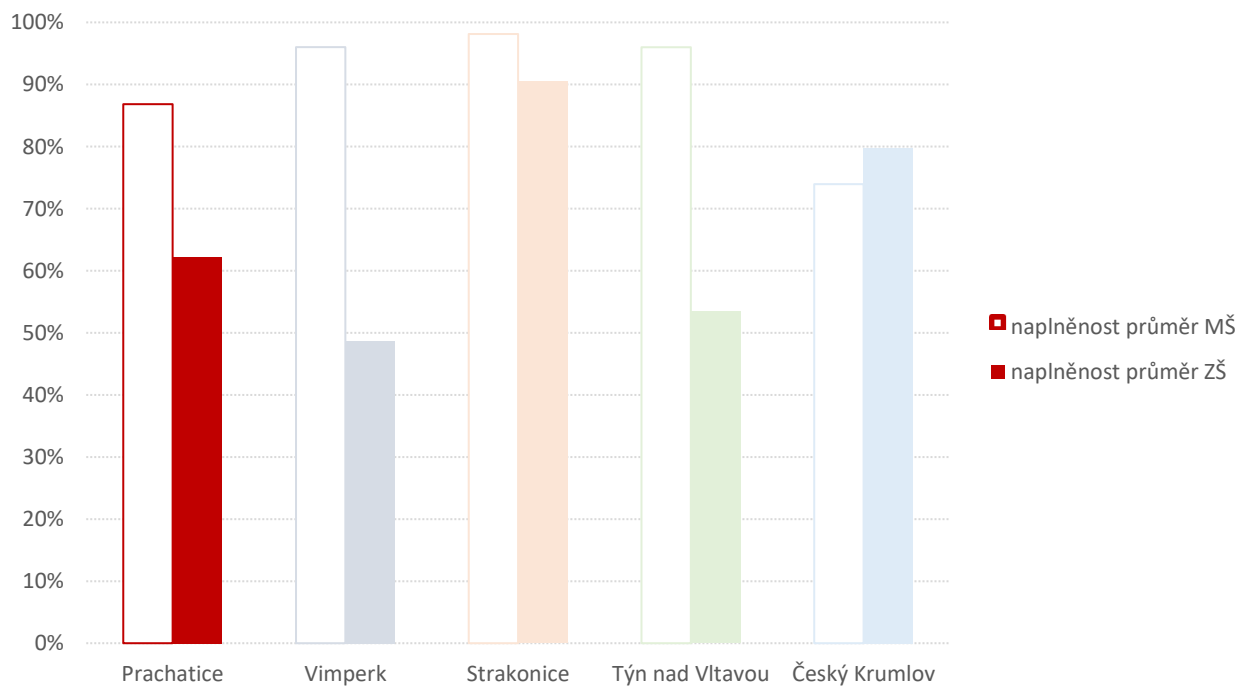
Podíl ekonomických subjektů na tisíc ekonomicky aktivních obyvatel (15-64 let)



Graf 6 Počet ekonomických subjektů na tisíc ekonomicky aktivních obyvatel (15-64 let)

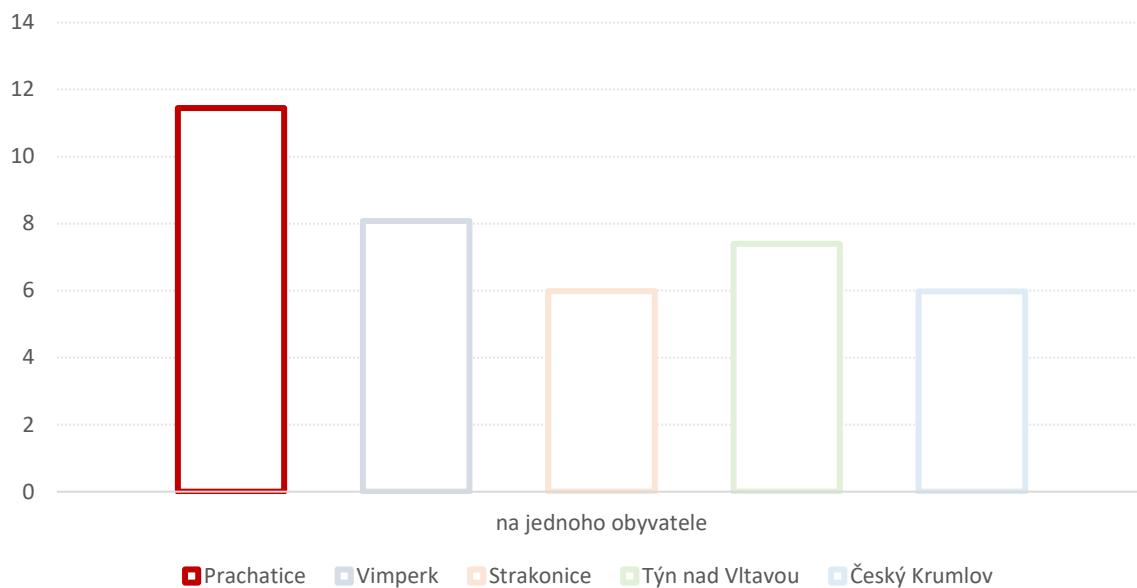
Počet podnikatelů Je ve vybraných městech srovnatelný a dosahuje i průměru ČR (430 podnikatelů na tisíc e.a. obyvatel). Počet podnikatelů je ovlivněn cestovním ruchem v regionu.

Naplněnost kapacit MŠ a ZŠ (průměr za roky 2018 a 2019)



Graf 7 Naplněnost kapacit MŠ a ZŠ (průměr za roky 2018 a 2019)

Průměr kapitálových výdajů na obyvatele mezi lety 2017 a 2019 (v tis.)



Graf 8: Průměr kapitálových výdajů na obyvatele mezi lety 2017 a 2019 (v tis.)

Průměr kapitálových výdajů přibližuje pohled na investiční aktivitu města. Průměr sledovaných let přesahuje v Prachaticích 11 tis. na obyvatele. Což je i v porovnání s ostatními městy v ČR nadprůměrný výsledek (průměr v ČR je 7 tis. na obyvatele).

5 Východiska a hlavní trendy rozvoje českých měst²⁵

Náš svět se mění ve zběsilém tempu. Sociální, politické i ekonomické prostředí prochází transformací každý den a ty nehlubší změny nazýváme „megatrendy“. Právě ony radikálně, trvale a nevratně proměňují náš svět. Všichni bychom se s nimi měli seznámit a pochopit, jaký dopad budou mít na fungování společnosti. Z expertních hodnocení jsme vybrali ty, které mají na Prachatice významný dopad a na které musíme reagovat.

5.1 Životní prostředí

Krajina je ovlivněna lidskou činností s negativním dopadem na stabilitu ekosystémů, biologickou rozmanitost a kvalitu životního prostředí. Tyto vlivy lidské činnosti nadále rostou. Vývoj směřuje k pokračující degradaci ekosystémů Země a snižování jejich zásobovacích, regulačních, kulturních a podpůrných služeb, což negativně ovlivní život a životní úroveň společnosti. Mimo primární biologické škody jsou očekávány dopady jako hromadění odpadu a toxických látek, škody na lidském zdraví, degradace půdy, zvýšené riziko přírodních pohrom a narůstající nerovnosti, chudoba a migrace.

Hlavní trendy v České republice

Rostoucí tempo oteplování.

Nárůst průměrné roční teploty mezi obdobími 1911–1960 a 1961–2010 činil 0,8 °C. Přes výrazné meziroční změny je patrný trend postupného nárůstu průměrné roční teploty o přibližně 0,3 °C/10 let. Do roku 2039 se průměrná roční teplota vzduchu na našem území podle modelu ALADIN- CLIMATE/CZ zvýší cca o 1 °C v porovnání s referenčním obdobím 1961–1990.

Degradace lesů a nutnost obnovy diversity lesních ekosystémů. V posledních letech dochází k zhoršování zdravotního stavu lesů, které je způsobeno především poškozením stromů suchem, hmyzími škůdci a výsadbou mimo ekologické optimum (nepříznivá druhová struktura lesů a stejnověké kultury jsou příčinou chřadnutí a odumírání lesů). Objem evidovaného smrkového dřeva napadeného kůrovci se za poslední rok téměř zdvojnásobil a objem evidované těžby dřeva v tomto roce překonal dosavadní rekord z roku 2018 a činil 32,6 mil. m³ bez kůry. Po létech akumulace biomasy v lesích nastalo období poklesu tvorby biomasy, čímž se snižuje kapacita pohlcování CO₂. Řešením je zvýšení diversity lesních ekosystémů a jejich obnova.

Nízká efektivita ekologického zemědělství. Nevhodné užití převážně pronajaté zemědělské půdy mj. přispívá k negativním dopadům klimatické změny, včetně zvýšeného rizika podnikání v zemědělství při stále častěji se opakujících klimatických extrémech v podobě období sucha a záplav. Pozitivně v tomto směru působí trvalý růst výměry půdy s ekologickým zemědělstvím (v současné době 15 %), avšak produktů z tohoto způsobu pěstování je na trhu minimum. To vyžaduje změny v podmínkách dotačního titulu a změny ve veřejné podpoře, které je třeba více navázat na produkci, tak aby se na domácím trhu zvýšil podíl ekologických produktů z místních zdrojů.

²⁵ Zdroj kapitoly projekt FUTURE-PRO: Megatrendy a velké společenské výzvy, České priority, z. ú., 2021

Zvyšování minimální teploty. Zvýšená průměrná teplota se projeví především zvýšením minimálních teplot během zimního a jarního období. Mezi lety 2040–2069 je simulováno oteplení o 2,7 °C v létě (v srpnu až o 3,9 °C) a o 1,8 °C v zimě oproti referenčnímu období 1961–1990. Počet tzv. tropických dnů (kdy max. teplota dosáhne 30 °C a více) by se mohl zvýšit z průměrných 8 (v letech 1981–2010) na 30 na konci století.

Pokles relativní vlhkosti. Změny relativní vlhkosti v České republice jsou malé, nicméně model ALADIN-CLIMATE/CZ předpokládá poklesy – v zimě do 5 %, v létě 5-10 % a pro závěr 21. století pak na některých místech až 15 % (část středních Čech, Vysočina). Tento poznatek je v souladu s předpokládaným zvýšením teploty vzduchu a snížením srážkových úhrnů.

Vysychání podzemních vod a zhoršující se sucho. Jedním z důsledků snižování absorpce sněhových srážek, kdy sníh taje rychleji nebo jej nahrazuje častější déšť, je již dnes problém vysychání zásob podzemních vod na našem území. Zvýšený odpar vody z krajiny způsobuje další zásadní problém, kterému ČR čelí, a tím je sucho.

Nedostatečný pokles emisí. Emise skleníkových plynů poklesly v období 1990 - 2018 o 35,6 % a o 1,3 % v meziročním srovnání. ČR přispívá k plnění společného evropského cíle vycházejícího z klimaticko-energetického balíčku EU pro emise v rámci EU-ETS. Redukční cíl Politiky ochrany klimatu v ČR však zatím nebyl splněn. Podle projekce vývoje dle scénáře NPSE-WM nejspíše budou v roce 2030 s výjimkou SO₂ překročeny emise všech dalších sledovaných znečišťujících látek (tj. NO_x, VOC, NH₃, PM_{2,5}).

Vysoká produkce emisí per capita v rámci EU. Ačkoli se produkce skleníkových plynů v ČR v přepočtu na obyvatele mezi lety 2005 a 2018 snížila z 14,7 tun CO₂ na 12,2 tun CO₂, Česká republika se stabilně pohybuje mezi největšími producenty emisí skleníkových plynů v rámci EU (po Lucembursku, Estonsku a Irsku).

Negativní dopady změn klimatu na zemědělství. Nedostatek srážek a sucho snižují výši výnosů i kvalitu produktů v zasažených regionech, které ohrožují ekonomiku zemědělských podniků, a zvyšují spotřebu úhrady ztrát z veřejných prostředků. Extrémy počasí (např. zvýšená frekvence jarních mrazů, víceleté periody oteplování či záplavy zemědělské půdy) mají negativní dopady např. na produkci ovoce a révy vinné a vedou mj. k šíření nových druhů škodlivých organismů na našem území a k potřebě nových ochranných opatření. V rámci změn v technologiích pěstování zemědělských plodin lze dosáhnout významného snížení produkce skleníkových plynů.

Nutnost adaptace lesnictví na změny klimatu. Prioritní oblastí výzkumu v oboru lesnictví jsou mj. zaměřeny na analýzu rizik a adaptační možnosti lesních ekosystémů v podmínkách probíhající změny klimatu. Pozornost je věnována rovněž zavádění nových poznatků v lesní genetice a zajištění trvalé produkce dřeva (problematické je např. sucho, které v lesích snižuje obranyschopnost stromů vůči škodlivému hmyzu a přispívá k odumírání lesa).

Nedostatečná ochrana půdy v porovnání s EU. V současnosti je 26 % půdy v EU chráněno, z toho 18 % označeno jako oblast "Natura 2000". Česká republika má mezi zeměmi EU 10. nejnižší podíl půdy spadající pod speciální ochranu (národní označení, Natura 2000 apod.)

Mírný pokles emisí. Meziročně došlo v roce 2019 k poklesu emisí všech základních znečišťujících látek, nejvíce poklesly emise SO₂ o 17,2 %. Stále dochází k překračování některých imisních limitů, avšak

meziročně došlo k poklesu podílu obyvatel i podílu území, kde byl překročen denní imisní limit pro suspendované částice PM10, roční imisní limit pro benzo(a)pyren i PM2,5.

Potřeba podpory udržitelného zemědělství. V oblasti rostlinné výroby je třeba více sladit ekonomické zájmy producentů potravin a surovin se zachováním a rozvojem funkcí krajiny (např. udržitelnost využívání půdy a vodních zdrojů či pohoda zvířat v oblasti živočišné výroby). V obou případech to znamená tlaky na zvyšování nákladů výroby, na kterých by se měly zvýšenou mírou podílet soukromé podniky. Systémy produkce potravin a surovin pro průmysl a energetiku je nezbytné měnit a zdokonalovat tak, aby byla zajištěna nebo postupně zvyšována potravinová soběstačnost regionu nebo státu a omezeny negativní dopady na kvalitu přírodních zdrojů, jako je půda, voda a biodiverzita. Přínosy a rizika je nezbytné posuzovat metodami bioekonomiky, včetně kvantifikace záporných externalit.

5.2 Energie

Do roku 2050 pravděpodobně vzroste spotřeba energie o téměř 50 %, z čehož většina růstu bude pocházet z Asie. Energetika dnes produkuje přibližně 60 % celkových celosvětových emisí skleníkových plynů a přispívá tak ke klimatické změně i nedostatku vody. Zároveň 1,3 miliardy lidí stále nemá přístup k elektřině. Budoucí poptávka po energii bude pravděpodobně pocházet hlavně ze zemí mimo OECD a růst bude ovlivněn i vlivem populačního růstu. Nadále poroste poptávka po konvenční ropě a plynu, který bude nahrazovat uhlí. Pravděpodobně se změní koncept států jako vývozce energie. Důležitou otázkou bude rychlost, jakou poroste užívání elektrických vozidel a vývoj nových paliv pro letectví a lodní dopravu. Pro dekarbonizaci energetiky bude potřeba také změna na úrovni chování spotřebitelů. Růst obnovitelných zdrojů může způsobovat i geopolitickou nestabilitu.

Hlavní trendy v České republice

Nárůst produkce i spotřeby energie z obnovitelných zdrojů. Celkové množství energie z obnovitelných zdrojů a biopaliv se mezi lety 2010 a 2019 zvýšilo ze 7 % na 11,4 % z celkového množství energie v daných letech. Konečná spotřeba těchto zdrojů energie vzrostla z 9,4 % na 13,3 % z celkové spotřeby energie v daných letech. Na nárůstu spotřeby energie z obnovitelných zdrojů, se na lokální úrovni, významně podílí biopaliva a lze očekávat, že využívání biopaliv se bude zvyšovat. Jedná se zejména o bioplyn z bioplynových stanic vázaných na chov hospodářských zvířat nebo pouze na produkci biomasy, zejména z kukuřice.

Pokles produkce i spotřeby celkového množství energie. Česká republika vyprodukovala celkového množství energie v roce 2019 o 5 % méně než v roce 2010. Konečná celková spotřeba energie mezi lety 2010 a 2019 zůstala téměř neměnná (nárůst o 0,12 % na 1 017 993,5 TJ).

Pokles produkce i spotřeby energie z pevných fosilních paliv. Mezi lety 2010 a 2019 došlo k poklesu množství energie z pevných fosilních paliv ze 41 % na 33 % z celkové produkce v daných letech. V tomto období došlo k 25,8% poklesu spotřeby energie z pevných fosilních paliv z 8,4 % na 6,2 % z celkové spotřeby v daných letech.

Pokles produkce i spotřeby energie z černého uhlí. Mezi lety 2010 a 2019 došlo k poklesu množství energie z černého uhlí z 5,5 % na 3,1 % z celkového množství energie v daných letech. V tomto období došlo k poklesu ve spotřebě černého uhlí o 28 % (z 1,7 % na 1,3 % z celkové spotřeby v daných letech).

Pokles produkce i spotřeby energie z hnědého uhlí a lignitu. Mezi lety 2010 a 2019 došlo k poklesu energie z hnědého uhlí včetně lignitu z 29,5 % na 24,8 % z celkového množství energie v daných letech. Spotřeba těchto komodit klesla v pozorovaném období o 5 % (z 4,3 % na 3,6 % z celkové spotřeby v daných letech).

Nárůst produkce i spotřeby z ropy a ropných produktů. Mezi lety 2010 a 2019 došlo k nárůstu množství energie z ropy a ropných produktů z 20,5 % na 23 % z celkového množství energie v daných letech. Jejich spotřeba v tomto období vzrostla o 20 000 TJ, což představuje nárůst z 25,8 % na 27,7 % z celkové spotřeby energie v daných letech.

Pokles produkce i spotřeby energie ze zemního plynu. Mezi lety 2010 a 2019 došlo k poklesu množství energie ze zemního plynu o 13 %. Z celkového množství energie v těchto letech se jedná o pokles z 17,8 % na 16,6 %. Konečná spotřeba zemního plynu klesla z 25 % na 21,3 % z celkové konečné spotřeby v daných letech.

5.3 Spotřeba

Celosvětová rostoucí spotřeba, populační růst, plýtvání jídlem, materiálem, oblečením a jinými zdroji jsou jedny z příčin nárůstu environmentální zátěže. Z důvodu měnící se charakteristiky spotřeby i nároků klientů bude klíčové zajistit, aby byla spotřeba uspokojena eticky, environmentálně a ekonomicky udržitelnými prostředky, a aby docházelo ke snižování rizik rostoucí zadluženosti.

Hlavní trendy v České republice

Zvyšování kupní síly. Úroveň kupní síly České republiky se v roce 2019 oproti předchozímu roku zvýšila o necelých 5 %. Disponibilní příjmy průměrného obyvatele ČR vzrostly na necelých 12 000 Kč.

Spotřeba potravin. V roce 2018 činila spotřeba potravin, včetně potravinových ztrát a odpadů, 789,7 kg na obyvatele, což je o 17,4 kg méně než v roce 1989. Na spotřebu potravin měly vliv socioekonomické faktory jako liberalizace cen, tempo růstu reálné mzdy, pestřejší nabídka potravin na trhu a v neposlední řadě také změna stravovacích návyků, životního stylu a omezení samozásobení.

Spotřební výdaje a rostoucí životní úroveň. Nominální spotřební výdaje domácností se v letech 2000–2016 zvýšily o přibližně 40 % z 6 300 Kč na 10 496 Kč. Se spotřebou souvisí rostoucí životní úroveň a výše platů. Z dlouhodobého pohledu byl vývoj mezd v roce 2018 v České republice nejlépe srovnatelný s předkrizovým rokem 2008. Za toto období průměrná mzda vzrostla nominálně o 41,1 %, cenová hladina se zvýšila o 16,1 %, reálně tak mzdy vzrostly o 21,5 %.

Rostoucí čisté příjmy. Průměrné čisté příjmy domácností (na osobu) dosáhly v roce 2017 182,4 tisíc Kč, což je o 27,5 % více než v roce 2009, kdy činily 143,1 tisíc Kč.

Výdaje domácností. Struktura nominálních peněžních výdajů domácností v letech 2008–2016 se příliš neproměňovala. V tomto období výrazněji narostl pouze podíl výdajů určených na ostatní zboží a služby, a to o 1,2 %. V domácnostech zaměstnanců, osob samostatně výdělečně činných i důchodců bez ekonomicky aktivních členů došlo k nárůstu o 1,4 %.

HDP v paritě kupní síly. HDP na obyvatele v jednotkách PPS (standard kupní síly) v České republice dosahoval v roce 2019 92 % průměru EU. Od roku 2010, kdy byla tato hodnota na 84 %, dochází tedy k nárůstu a přibližování se průměru EU.

Nízké reálné výdaje na osobu. Reálné výdaje na osobu v ČR se nacházejí dlouhodobě pod průměrem EU. Mediánový příjem domácností v České republice byl mezi lety 2010 a 2017 přibližně o polovinu nižší než je průměr EU.

Klesající hospodářská náročnost. Materiálová náročnost hospodářství ČR dlouhodobě klesá, v období 2000–2019 se snížila o 44,2 %. Pokles materiálové náročnosti zajišťuje snižování zátěže životního prostředí způsobené spotřebou materiálů na jednotku vytvořeného HDP.

5.4 Vzdělávání

Význam vzdělávání v následujících letech poroste. Výzvou na globální úrovni bude zamezit nárůstu nerovností v přístupu ke vzdělání. Stále palčivějším tématem bude zajištění holistického přístupu pro vývoj jednotlivce jako etické, tvůrčí, kulturní a kriticky smýšlející osobnosti i jeho zapojení do občanského života ve společnosti, která bude čelit mnohým výzám. Z hlediska budoucnosti práce bude hlavní výzvou adaptovat vzdělávací systém tak, aby byl schopen znalostně i dovednostně připravit studenty na nové požadavky trhu práce, digitalizaci a nabízel relevantní možnosti celoživotního vzdělávání. Fungování organizací i společnosti bude pravděpodobně čelit výzvě, jakou podobu by měla mít lidská spolupráce při stále větší roli technologií a potřebě udržitelnosti.

Hlavní trendy v České republice

Nízká spokojenost rodičů, žáků i učitelů se školou. Rodiče žáků v České republice vyjádřili nejmenší spokojenost se školou, do které jejich dítě chodí, ze všech členských zemí EU. Česká republika rovněž patří k zemím, v nichž jsou učitelé nejméně spokojeni se svým povoláním. Podíl českých žáků, kteří se ve škole cítí šťastně, je spolu se Slovenskem a Jižní Koreou nejnižší v rámci všech 64 zúčastněných zemí.

Vysoké vzdělávací nerovnosti. Česká republika patří v rámci EU mezi státy s největšími vzdělávacími nerovnostmi, které se projevují výraznou závislostí výsledků vzdělávání na sociálním statusu rodičů, regionálními rozdíly i nízkou mezigenerační mobilitou. Socioekonomický status rodin dnes vysvětluje okolo 40 až 45 % rozptylu výsledků v testech matematické, čtenářské a přírodovědné gramotnosti oproti standardním cca 30 % v dalších evropských zemích.

Decentralizované školství a lišící se kvalita škol. Decentralizace českého školství (zejména autonomie základních škol) je výrazně vyšší než v průměru zemí OECD. Kvalita poskytované výuky je tak nadměrně ovlivněna konkrétním zřizovatelem, jeho pohledem na roli školství a případně také vlivy, které vycházejí od aktérů mimo oblast školství (např. preference významných zaměstnavatelů v daném regionu).

Nízké výdaje na školství a nedostatečně motivovaní učitelé. Výdaje na české školství měřené podílem HDP jsou oproti ostatním zemím OECD podprůměrné. Navzdory navýšení platů jsou mzdy českých učitelů spolu se Slovenskem a Maďarskem nejnižší v rámci zemí EU. Kromě nedostatečného finančního ohodnocení čelí čeští učitelé problémům, jako např. nízká podpora ze strany ředitelů škol, nízká prestiž povolání, pedagogické vzdělání neodpovídající reálným potřebám, přeplněná kurikula, vysoké riziko ohrožení syndromem vyhoření (až u poloviny učitelů) či nedostatek sebevzdělávání. Zájem o studium pedagogiky je v ČR nízký.

Přetíženi ředitelů administrativou a nejistá orientace českého školství. Neustálé změny politického zadání rozvoje školství a malá obecná shoda na tom, kam by mělo české školství směřovat, přímo

negativně zasahují do práce ředitelů i učitelů. Ředitelé pociťují, že mají vysokou zodpovědnost a omezené kapacity věnovat se jak provozním povinnostem, tak pedagogickému vedení, z čehož poté plyne nespokojenost učitelů (absence podpory).

Nízký důraz na psychohygienu a well-being. V současné době téměř neexistují programy prevence deprese, úzkosti, škodlivého stresu a sebevraždy. Čeští žáci nemají dostatek informací v oblasti duševního zdraví a nemalé procento jich pociťuje úzkosti spojené se školou.

Vysoká míra nezaměstnanosti žen s malými dětmi a kariérní sestup. Rozdíl v riziku nezaměstnanosti mezi ženami a muži v České republice je zapříčiněn zejména zhoršenými podmínkami trhu práce pro ženy s dětmi (např. chybějící instituty umožňující sladění rodiny a práce). Míra nezaměstnanosti je vysoká především po ukončení rodičovské dovolené (12 % u žen s vyšším vzděláním, 28 % u žen bez maturity). Ženy se navíc v mnoha případech nevracejí na stejnou pracovní pozici, nepokračují v kariérním růstu, přicházejí o kvalifikaci a jejich lidský kapitál tak zastarává.

Nízká úroveň chudoby učení (learning poverty). V roce 2016 se týkala chudoba učení (learning poverty) v České republice 3 % žáků ve věku 10 let, což je nižší hodnota oproti regionálnímu průměru (11 %) i oproti průměru v zemích s podobnými příjmy (14 %).

Stagnující výsledky českých žáků. ČR dosahuje v rámci OECD průměrných výsledků v matematické i přírodovědné gramotnosti a mírně podprůměrných ve čtenářské gramotnosti. To samé platí při srovnání s EU27. Ve srovnání se státy západní Evropy (EU15) je ČR zhruba na průměrných či mírně podprůměrných hodnotách v matematické a přírodovědné gramotnosti, ale viditelnější je rozdíl v gramotnosti čtenářské. Celkově je ČR ve výsledcích PISA spíše pod odhadem, který by odpovídal rozvinutosti ekonomiky (počítáno v HDP per capita v paritě kupní síly), ale mírně nad odhadem, který by vycházel z investic do vzdělávání (v % HDP).

Zhoršující se výsledky matematické a vědecké gramotnosti. Úroveň v matematice i přírodovědě žáků 4. tříd (TIMSS 2019) je nadprůměrná v porovnání se zeměmi EU, dochází však pouze k mírnému zlepšení výsledků oproti předchozím letům. U 15letých žáků (PISA 2018) byly výsledky nadprůměrné, ale horší oproti předchozím letům.

Rostoucí počet vysokoškoláků. Mezi lety 2000 a 2018 se v ČR zvýšil počet zápisů do terciárního vzdělávání z 28 % na 63 %. Průměr Evropské unie se ve stejném období zvýšil z 49 % na 70 %. V roce 2017 činil podíl lidí ve věkové skupině 15 až 74 let, kteří dosáhli vysokoškolského vzdělání, 20 %. To je o 7,9 % více než před 10 lety a zároveň o 6,4 % pod průměrem EU.

Ambiciózní Strategie vzdělávací politiky ČR 2030+. Strategický dokument MŠMT si klade za cíl mj. transformovat a modernizovat obsah kurikula, snížit celkový objem učiva, propojit formální a neformální vzdělávání (např. uznáváním digitálních odznaků, absolvovaných on-line kurzů a přednášek), zavést nové formy hodnocení, proměnit podobu maturitních i přijímacích zkoušek tak, aby více reflektovaly kompetenční model vzdělávání, zavést koncept duálního a celoživotního vzdělávání, aby byli studenti dobře připraveni pro praxi a měnící se požadavky trhu práce. Nutno podotknout, že předchozí Strategický plán do roku 2020 nebyl zcela naplněn (např. kontroverzní reforma maturit či přetrvávající nerovnosti ve vzdělávání i ve financování), konkrétní cíle kurikulární reformy i kroky k jejímu naplnění zůstávají nejasné a v oblasti revize rámcových vzdělávacích programů nedochází k nalezení konsensu.

Stabilní hodnota Indexu lidského kapitálu (HCI). HCI se v ČR mezi lety 2018 a 2020 zvýšil z 0,73 na 0,75. Česká republika tak v roce 2020 patřila mezi 30 zemí s nejvyšší hodnotou HCI90. Dítě dnes narozené v České republice tak bude pravděpodobně produktivní pouze ze 75 % oproti svému potenciálu v případě dokončeného vzdělání a plného zdraví.

5.5 Rozvoj zástavby

Populace žijící ve městech s více než 50 000 obyvateli se zdvojnásobila z 1,5 miliardy (1975) na 3,5 miliard (2015) a očekává se růst k 5 miliardám do roku 2050. Globální růst měst však zpomaluje a velká většina lidí bude žít ve městech do 1 milionu obyvatel. Urbanizace je jedním z řešení pro udržitelný ekonomický rozvoj, nicméně dnešní města stále vytvářejí tlak na životní prostředí a mohou být více zranitelná v důsledku klimatických změn. Rostoucí politický a ekonomický význam velkých metropolitních oblastí může podporovat nerovnoměrný růst a prohlubovat nerovnosti. Zvýšená hustota obyvatelstva může vytvářet nová zdravotní rizika, další tlak na infrastrukturu a na dostupnost bydlení.

Hlavní trendy v České republice

Územní distribuce obyvatelstva. Česká republika je v rámci EU atypická, co se týče územní distribuce obyvatelstva, jelikož převažují malá a střední města a na venkově žije výrazně větší podíl než v evropském průměru. V roce 2011 žilo 35 % obyvatel České republiky ve velkých městech, což je o 10 p. b. méně oproti průměru EU. V roce 2011 žilo 24,6 % obyvatel České republiky v menších městech a na předměstích, což bylo o 4 % méně oproti průměru EU. V roce 2018 však došlo v České republice k nárůstu obyvatel žijících v menších městech a na předměstích na 34 %, což je o 3 p. b. více než je průměr EU. V roce 2011 žilo na českém venkově výrazně více obyvatel (40 %) než byl odhadovaný průměr EU (27 %).

Ekonomická atraktivita měst. V roce 2014 vydělávalo v České republice přes 20 % lidí žijících ve velkých městech plat vyšší nebo roven 150 % národní mediánové mzdy, což je o přibližně 5 p. b. méně oproti průměru EU. Poměr lidí žijících v menších městech a předměstích, kteří takového platu dosáhli, bylo rovněž o cca 5 p. b. méně oproti průměru EU. Obyvatelé venkova pobírající plat vyšší nebo roven 150 % národní mediánové mzdy tvoří v České republice podobný podíl populace jako průměr EU (okolo 15 %). V roce 2014 byla průměrná míra zaměstnanosti v EU 65 % u lidí žijících ve velkých městech; u lidí z malých měst a předměstí se jednalo o hodnotu mírně nižší (64,3 %). V České republice však byly obě hodnoty nad unijním průměrem (nad 70 % ve velkoměstech a okolo 68 % v menších městech a předměstích). Průměrná míra nezaměstnanosti mezi státy EU se v roce 2014 pohybovala nad 10 % u lidí z velkých měst a pod 10 % u lidí žijících v menších městech a předměstích. V České republice byly tyto hodnoty 5 % ve velkých městech a 6–7 % v menších městech, předměstích i na venkově.

Dostupnost bydlení v ČR. ČR se spolu s dalšími post socialistickými státy vyznačuje relativně vysokým podílem vlastníků bydlení (téměř 80 %) oproti ostatním evropským státům (průměr EU činí 70 %). Tato skutečnost může vysvětlit, že v ČR je oproti ostatním zemím EU nižší podíl domácností, které vynakládají více než 30 % disponibilního příjmu do bydlení (housing cost overburden). V roce 2019 bylo v této situaci přibližně 7 % českých domácností (v EU průměrně 10 %). V posledních 10 letech vzrostly ceny nemovitostí o 42 % v celé ČR, přičemž největší nárůst cen byl zaznamenán ve městech s 50 000 obyvateli a více (v Praze vzrostly ceny až o 50 %).

5.6 Digitalizace

Digitalizace a automatizace lidské práce se zrychluje jak kvantitativně (automatizuje se více procesů) tak i kvalitativně (automatizují se složitější úkoly). Tento trend slibuje zásadní zvýšení ekonomické produktivity, ale přináší také nové společenské výzvy a obavy. Zásadní roli může hrát nerovnost dopadů automatizace na různé segmenty ekonomiky, prohloubení ekonomické nerovnosti mezi státy a rostoucí technologická nezaměstnanost. Digitalizace může mít také důležité dopady na soukromý i společenský život. S digitalizací rostou i kyber-bezpečnostní rizika a s příchodem obecné umělé inteligence možná existenciální rizika pro celé lidstvo.

Program „Digitální Česko“. Program „Digitální Česko“ je souborem koncepcí zajišťujících předpoklady dlouhodobé prosperity České republiky v probíhající digitální revoluci. Program zastřešuje tři hlavní pilíře:

- Česko v digitální Evropě (v gesci Úřadu vlády), který se zaměřuje na jednotný digitální trh v Evropě (Digital Single Market, DSM) a stanovuje hlavní a dílčí cíle České republiky v oblasti vyjednávání o digitálních agendách
- informační koncepce České republiky (v gesci Ministerstva vnitra) stanovuje cíle České republiky v oblasti informačních systémů veřejné správy a obecné principy pořizování, vytváření, správy a provozování informačních systémů veřejné správy
- koncepce Digitální ekonomika a společnost (v gesci Ministerstva průmyslu a obchodu) má za cíl zajistit koordinaci agend spadajících do všech oblastí digitální ekonomiky a života společnosti, napříč veřejnou správou, hospodářskými a sociálními partnery, akademickou sférou a odbornou veřejností.
- z hlediska trendů a výzev digitalizace, automatizace a AI jsou relevantní zejména
- dokumenty pro Inovační strategie České republiky 2019-2030 a Národní strategie pro AI, kterým se věnujeme blíže v následujících dvou statích.

Inovační strategie České republiky 2019–2030. Rada pro výzkum, vývoj a inovace zformulovala v roce 2019 strategii pro inovace v ČR do roku 2030.⁵⁸ Strategie zahrnuje mj. programy v oblasti digitalizace, automatizace a AI. Mezi konkrétní cíle pak patří mj.:

- podporovat takový výzkum a vývoj, který posílí místo České republiky ve světě, zejména v oblasti umělé inteligence a digitalizace hospodářských odvětví.
- zformulovat národní strategie pro umělou inteligenci (viz níže) ve vazbě na Koordinovaný plán pro umělou inteligenci, a vytvořit Evropské centrum excelence pro umělou inteligenci v ČR
- zajistit online služby pro občany a firmy, podpora českých firem a výzkumných organizací v programu Digital Europe, vytvořit propojený datový fond (data only once) a zavedení principů Digital by Default
- prosazení zákona o Právu občanů na digitální službu
- zavádění finančních nástrojů pro usnadnění robotizace, automatizace
- podporovat ve výzvách národních programů VaVal technologická řešení a inovace v oblasti automatizace, robotizace, umělé inteligence

- zjednodušit a zrychlit administrativní procesy stavebního řízení a postupy ve vazbě na digitalizaci.

Národní AI strategie. Vláda České republiky zformulovala strategii pro AI v roce 2019.⁶⁰ Akademičtí výzkumníci zástupci soukromého sektoru se sdružili v odborných platformách prg.ai, AICZECHIA a Platforma pro AI SP ČR. Financování AI výzkumu v soukromém sektoru je ale podle průzkumu až z 88 % financováno z vlastních zdrojů, tj. bez podpory státu.

Pracovní síla České republiky silně exponovaná rizikům automatizace. Česká republika má vyšší podíl zaměstnanosti ve zpracovatelském sektoru (29 %) a je tak silně exponovaná změnám způsobenými digitalizací a automatizací. Patří k zemím s největším očekávaným dopadem automatizace a technologie využívající AI, zejména v oblastech jako výroba, maloobchod, velkoobchod, zdravotnictví a sociální služby, vzdělávání a stavebnictví. OECD studie z roku 2019 odhaduje v České republice 15,5 % s vysokou pravděpodobností automatizace (> 70 %) a 31,2 % pozic silně ovlivněných automatizací. V obou metrikách je Česká republika tedy nad OECD průměrem (lehce pod 15 %). Pro nový trh práce klíčová je v České republice absence jednotné platformy, která by řešila dostupnost celoživotního vzdělávání.

Nerovnost v adopci nových technologií malými a středními podniky. Malé a střední podniky mají jak velice nerovné povědomí o digitalizaci, tak nerovný přístup k digitalizačním centrům a poradenství. České republice se v posledních letech podařilo vybudovat několik úspěšných výzkumných center, jejich vznik a vývoj je značně decentralizovaný a místy nahodilý.

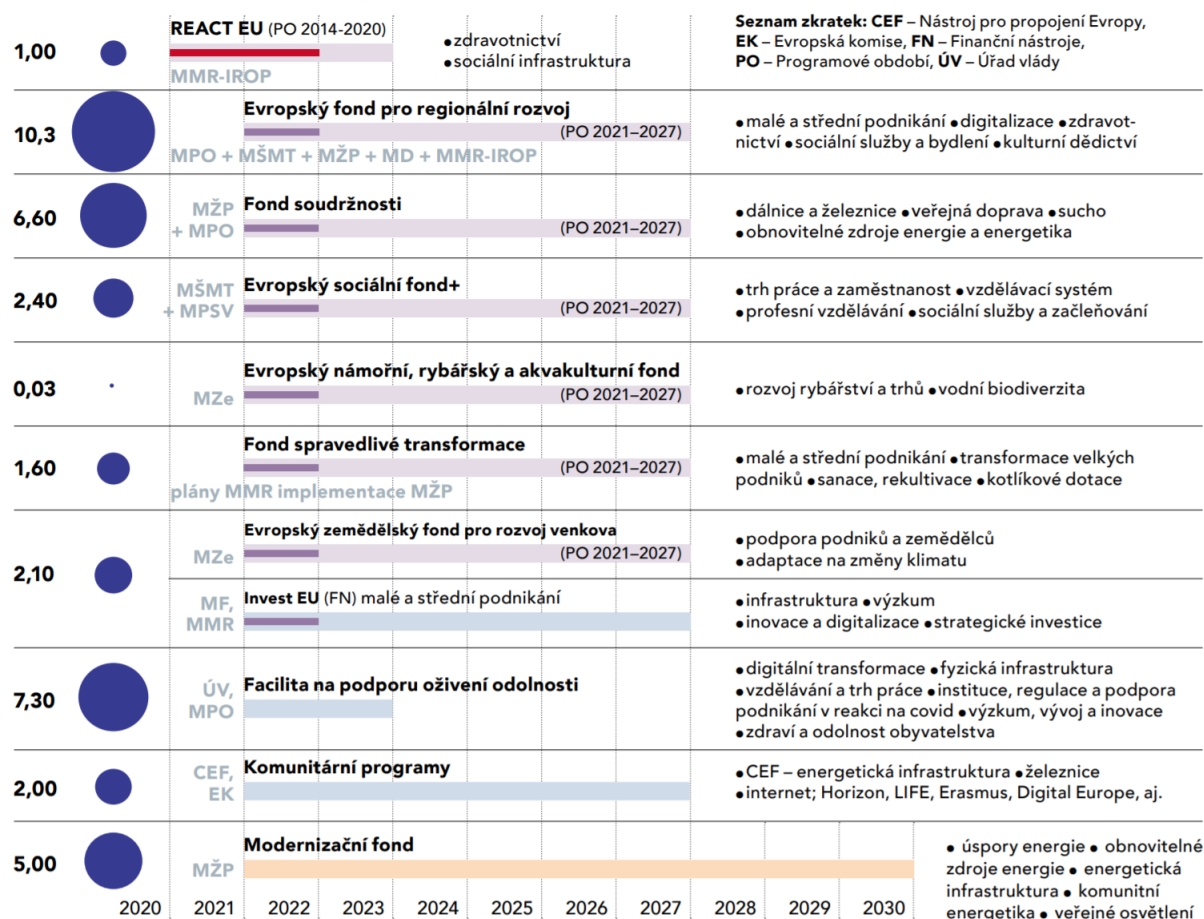
Digitalizace veřejné správy. S ohledem na digitalizaci veřejné správy a služeb Česká republika (ČR) za ostatními státy Evropské unie (EU) výrazně zaostává. Z celkem 28 členských států Česká republika za rok 2018 v kategorii digitalizace veřejné správy obsadila 22. příčku. Ve využívání e-slужeb nabízených veřejnou správou se umístila až na předposledním místě. Pozitivní trend reprezentují projekty jako e-Občanka či Portál občana. Program „Digitální Česko“ si v této oblasti dává za cíle mj.: vytvoření uživatelsky přívětivé a efektivní on-line služby pro občany a firmy, zvýšení kapacit a kompetencí zaměstnanců ve veřejné správě zejména v oblasti ICT, efektivní a centrálně koordinované ICT veřejné správy, a pružný digitální úřad.

6 Zaměření externího financování

Česká republika bude moci během 7 let čerpat rekordní částku - dohromady téměř bilion korun, které mohou výrazně napomoci zlepšování kvality života v ČR. Jedním z hlavních cílů Evropské unie je zvyšování životní úrovně. Prostřednictvím podpory z evropského rozpočtu je možné z pohledu města Prachatice získat prostředky pro svůj další rozvoj.

Strategický rámec České republiky 2030 stanovuje níže uvedené principy, které promítá do všech klíčových rozhodnutí. Na jejich základech je budována národní politika a jsou promítnuty do parametrů a podmínek operačních programů, ze kterých bude možné čerpat v následujících letech významnou pomoc. **Město Prachatice, má-li být úspěšným městem, musí tyto principy vtělit do své strategie.**

Přehled finančních zdrojů EU pro ČR na období 2021 - 2027 (v mld. euro)



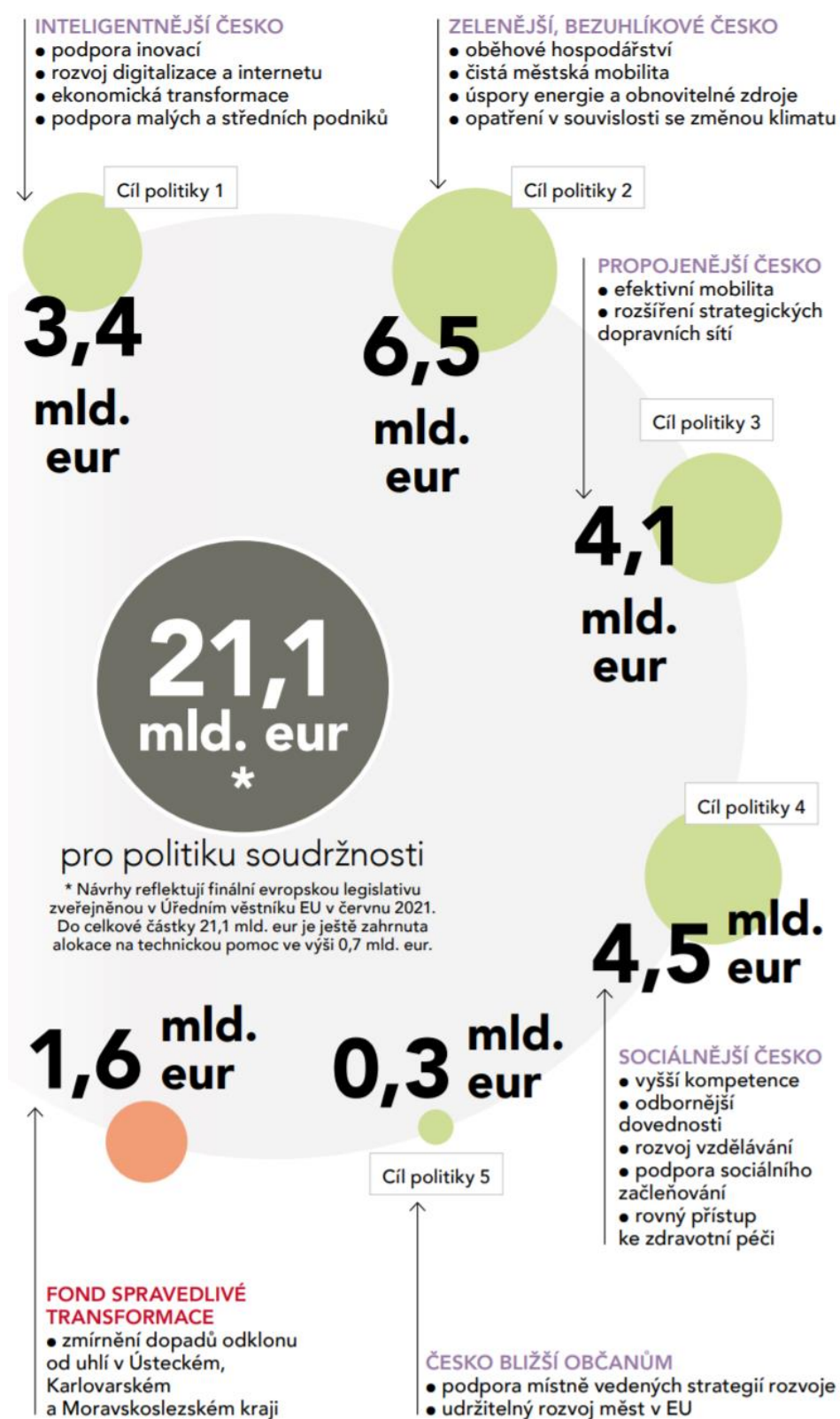
□ řídí se v rámci rozpočtu EU □ řídí EK/EIB □ řídí se mimo rozpočet EU ■ předpoklad opoždění zahájení čerpání ■ prostředky vloženy do IROP

Graf znázorňuje období, po které je možné uzavírat smlouvy o poskytnutí finanční podpory. Vlastní realizace a vyplácení je možné u většiny fondů i v následujících třech letech. (říjen 2021)

ZDROJ: MMR

Zdroj: [MMR](#), 2021

6.1 Priority politiky soudržnosti 2021 - 2027



6,5-

6.2 Hlavní operační programy a témata jejich podpory

OP Technologie a aplikace

- Výzkum a inovace
- Digitalizace a rozvoj internetu
- Růst konkurenceschopnosti malých a středních podniků
- Zvýšení přidané hodnoty výrobků a služeb podniků v produkčním řetězci
- Zavádění pokročilých technologií a principů průmyslu 4.0 ve firmách
- Modernizace a zefektivnění výroby, distribuce a akumulace energie
- Zvýšení energetické účinnosti a energetických úspor
- Zavedení inovativních nízkouhlíkových technologií
- Efektivní a šetrné využívání obnovitelných zdrojů energie
- Zavedení moderních a vysoce účinných způsobů výroby, distribuce a akumulace tepelné energie
- Využití brownfieldů pro podnikatelskou činnost

Integrovaný regionální operační program

- Regionální dopravní napojení s vazbou na síť TEN-T (silnice II. třídy)
- Rozvoj městské, příměstské a regionální dopravy (vč. vozového parku, přestupních terminálů atd.)
- Rozvoj cyklistické infrastruktury
- Zkvalitňování územní vzdělávací infrastruktury
- Sociální bydlení
- Účinné zabezpečení informačních systémů veřejné správy a adekvátní reakce na rostoucí kybernetické hrozby Infrastruktura sociálních služeb
- Podpora ochrany veřejného zdraví
- Modernizace urgentních příjmů Integrovaná onkologická, perinatologická s gerontologická péče
- Psychiatrická péče
- Následná a dlouhodobá péče
- Digitalizace a klientsky orientována veřejná správa
- Zkvalitňování veřejných prostranství v obcích a městech včetně zelené infrastruktury
- Ochrana obyvatelstva a prevence rizik
- Kulturní dědictví a cestovní ruch
- Komunitně vedený místní rozvoj

OP Jan Amos Komenský

- Kurikula a metody výuky pro 21. století, rozvoj klíčových kompetencí
- Rovnost ve vzdělávání, jeho dostupnost a individuální přístup

- Rozvoj kapacit pro vzdělávání
- Komplexní zlepšení přípravy a rozvoje pedagogických pracovníků
- Mobilita zaměstnanců ve výzkumu a vzdělávání a rozvoj mezinárodní spolupráce
- Zlepšování prostředí a rozvoj kapacit pro výzkum a vývoj
- Spolupráce a funkční propojení veřejné správy, akademického, výzkumného a podnikatelského sektoru

OP Zaměstnanost+

- Zefektivnění veřejné správy pro poskytování kvalitních služeb
- Zvýšení účasti znevýhodněných skupin na trhu práce
- Modernizace institucí na trhu práce
- Podpora rovných příležitostí a sladování pracovního a osobního života
- Fungující systém dalšího profesního vzdělávání
- Podpora a využití pracovní mobility
- Sociální začleňování
- Sociální bydlení Klienty orientované sociální služby
- Zlepšování kvality a dostupnosti zdravotní péče

OP Životní prostředí

- Ochrana a péče o přírodu a krajinu
- Zlepšení kvality ovzduší
- Ochrana a zlepšení stavu vody a vodního hospodářství
- Řešení sucha, povodňová prevence a opatření proti sesuvům půdy
- Sanace míst s ekologickou zátěží
- Vytvoření zázemí pro vzdělávání pro udržitelný rozvoj
- Zavedení principů oběhové hospodářství a účinné využívání zdrojů
- Zvýšení energetické účinnosti a energetických úspor
- Efektivní a šetrné využívání obnovitelných zdrojů energie

OP Doprava

- Rozvoj a zkvalitnění liniové dopravní infrastruktury (vč. měst a jejich zázemí)
- Zavedení moderních technologií pro organizaci dopravy a snížení dopravní zátěže
- Zvýšení využití a dostupnosti alternativních paliv v dopravě