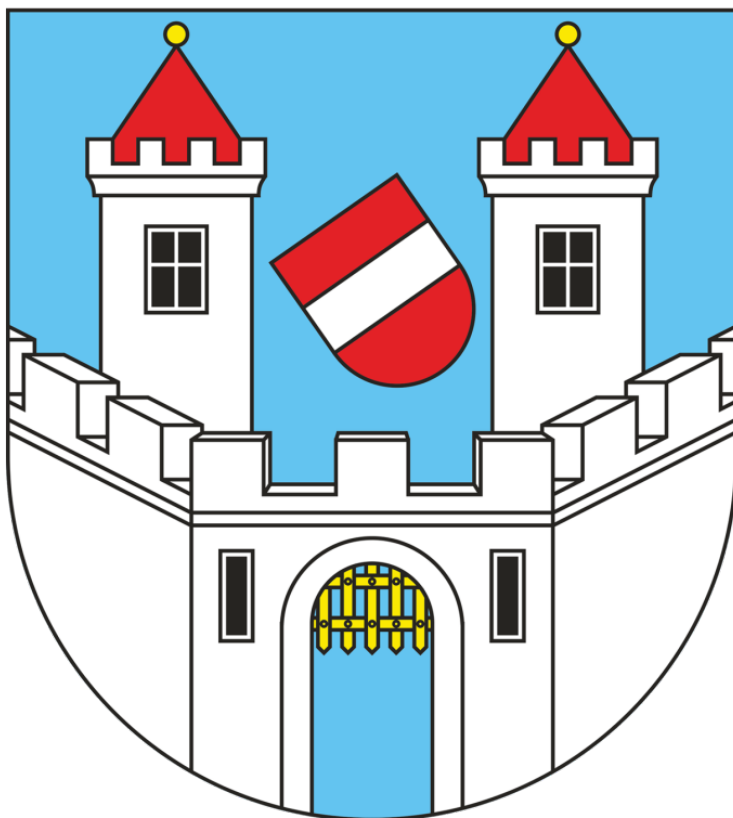


STRATEGICKÝ PLÁN ROZVOJE MĚSTA ROUDNICE NAD LABEM



2016 - 2025



Obsah

1. ÚVOD	5
1.1. Význam strategického dokumentu.....	5
1.2. Motto strategie	5
1.3. Tvorba dokumentu	5
2. ANALYTICKÁ ČÁST.....	7
2.1. Co je analytická část a k čemu slouží	7
2.2. Území	7
2.2.1. Poloha města	7
2.2.2. Vnitřní struktura města	8
2.3. Obyvatelstvo	8
2.3.1. Počet obyvatel	8
2.3.2. Změny v počtu obyvatel	8
2.3.3. Věková struktura obyvatel	9
2.3.4. Vzdělanostní struktura	11
2.3.5. Prognóza vývoje počtu a struktury obyvatel	12
2.4. Hospodářství	13
2.4.1. Trh práce	13
2.4.2. Struktura hospodářství	16
2.4.3. SWOT analýza – Hospodářství	16
2.5. Infrastruktura	16
2.5.1. Bydlení.....	16
2.5.2. SWOT analýza - Bydlení	17
2.5.3. Technická infrastruktura	17
2.5.4. SWOT analýza – Technická infrastruktura	18
2.5.5. Doprava	18
2.5.6. SWOT analýza - Doprava	22
2.6. Vybavenost obce	22
2.6.1. Zdravotnictví.....	22



2.6.2.	Sociální situace	23
2.6.3.	Kultura	26
2.6.4.	Péče o památky a cestovní ruch	27
2.6.5.	Školství.....	28
2.6.6.	Sport a volný čas.....	29
2.6.7.	SWOT Analýza – vybavenost obce.....	30
2.7.	Životní prostředí	30
2.7.1.	Půdní fond a příroda.....	30
2.7.2.	Kvalita ovzduší	32
2.7.3.	Kvalita vody	32
2.7.4.	Hluk a protihluková opatření.....	33
2.7.5.	Výskyt brownfields	33
2.7.6.	Odpady	33
2.7.7.	SWOT analýza – Životní prostředí	34
2.8.	Správa obce a městský úřad	34
2.8.1.	Hospodaření města	34
2.8.2.	Městský úřad	37
2.8.3.	Informování občanů o dění v obci	38
2.9.	Souhrnná SWOT analýza	39
3.	NÁVRHOVÁ ČÁST	41
3.1.	Strategická vize.....	41
3.2.	Cíle, opatření a aktivity.....	43
3.2.1.	Sociální pilíř	43
3.2.2.	Ekonomický pilíř	48
3.2.3.	Environmentální pilíř	53
4.	IMPLEMENTAČNÍ ČÁST.....	61
4.1.	Úvod	61
4.2.	Odpovědnost za implementaci – řídicí struktura	63
4.3.	Monitoring a evaluace.....	64
4.4.	Zásobník projektů	64
4.5.	Akční plán	64



4.6.	Harmonogram zpracování akčního plánu.....	65
------	---	----

5.	SEZNAMY	66
-----------	----------------------	-----------

5.1.	Seznam použitých zdrojů.....	66
------	------------------------------	----

7.1.	Seznam tabulek	66
------	----------------------	----

7.2.	Seznam obrázků	66
------	----------------------	----



1. Úvod

1.1. Význam strategického dokumentu

Strategický plán rozvoje města Roudnice nad Labem je střednědobým strategickým dokumentem, který mapuje současný stav města a stanovuje jeho rozvojové priority pro období 2016 - 2025. Plán byl zpracován z důvodu potřeby města definovat cíle pro určené období a slouží vedení města i zaměstnancům úřadu při rozhodování o realizaci konkrétních investic. Strategický plán je klíčovým nástrojem strategického plánování, jenž by měl být využit v následujících letech při řízení a rozvoji města.

Dále je určen jako podklad při rozhodování pro zastupitele, členy výborů, členy komisí a další partnery města. Neopomenutelná je jeho informativní funkce. Strategický plán slouží občanům, kteří se zajímají o rozvoj města, a firmám, pro které je tento dokument snadno dostupným zdrojem informací o tom, jakým směrem se chce Roudnice nad Labem ubírat. Podnikatelé, jako potenciální investoři, tak mohou lépe posoudit, zda jsou vize a principy rozvoje města v souladu s jejich záměry.

Strategický plán rozvoje města Roudnice nad Labem byl schválen zastupitelstvem města dne __. __. _____. Výsledná základní strategická koncepce dlouhodobého rozvoje města bude využívána při finančním plánování i čerpání dotací. Každým rokem bude městem rozpracována do dílčích jednorozhodných akčních plánů. Naplňování této koncepce bude městem monitorováno na základě klíčových indikátorů a pravidelně vyhodnocováno. Strategický plán tedy slouží ke smysluplnému a efektivnímu řízení města tak, aby se v něm občanům dobře žilo.

1.2. Motto strategie

„Mnohem větší tragédie, než nedosáhnout cíle, je nemít žádný cíl.“

Benjamin Elijah Mays¹

1.3. Tvorba dokumentu

Strategický plán rozvoje města Roudnice nad Labem vytvořili pracovníci městského úřadu pod metodickým vedením Odboru strategického a projektového řízení MěÚ Roudnice nad Labem ve spolupráci s Ing. Janem Broftem z Místní akční skupiny Podřipsko, z. s.

Obsah strategického plánu není v prostředí České republiky definován, na rozdíl od nástrojů územního plánování, žádnou legislativou. Zpracovatel proto využil při volbě metodického přístupu své zkušenosti a zavedené postupy dobré praxe. Strategický plán rozvoje města vychází ze základních principů dlouhodobě udržitelného rozvoje a respektuje tak potřebu sladění oblastí sociální, ekonomické i environmentální.

¹ **Benjamin Elijah Mays** (1. srpna 1894 Ninety Six, South Carolina – 28. dubna 1984) byl americký ministr, učitel, sociolog a občanský aktivista černé pleti. Byl významným mentorem afroamerického vůdce za občanská práva Martina Luthera Kinga.



Pro platnost strategického plánu po vícero volebních obdobích je zásadní spolupráce s klíčovými aktéry při jeho vzniku, tedy nejen politického vedení města a zaměstnanců městského úřadu a jeho příspěvkových organizací, ale také opozičních politiků, veřejnosti a zástupců různých zájmových organizací a neziskového sektoru. Z tohoto důvodu byl během měsíce června 2015 realizován průzkum veřejného mínění. Cílem dotazníkového šetření bylo zmapovat skutečné potřeby a názory občanů Roudnice nad Labem. Dotazníkového šetření se zúčastnilo celkem 1108 respondentů. Vysoká návratnost dotazníku zaručila relevantnost výsledků průzkumu, a proto zpracovatel klade na výsledky šetření v průběhu další přípravy strategického plánu zvláštní důraz. Na základě výsledku dotazníkového šetření byly také ustaveny tři pracovní skupiny.

Pracovní skupina Životní prostředí a infrastruktura pracovala v následujícím složení:

- Vedoucí:
 - Bohuslava Jírovcová, Ing. Vladimír Drož, Ing. Zuzana Kmoníčková, Ing. Zdeněk Honců
- Tajemnice:
 - Ing. Květa Duchoňová
- Členové:
 - Ing. Richard Červený, Jan Ekrt, Ing. Vladimír Vlk, Michal Havlák, Ing. Martin Chudoba, Robert Mann, DiS., Václav Živec DiS., Ing. Josef Filip, Ph.D., Ing. Šárka Hartychová, RNDr. Kateřina Blažová, Mgr. Stanislav Chvapil, Ing. Jan Burian, Mgr. Milan Děžinský, Mgr. Miroslav Pém, Zdeněk Kubínek, Ing. Pavel Elias, MUDr. Daniel Svoboda, Ing. arch. Jan Drahozal, Ing. Kamila Kloubská, Ing. Šárka Čápková, Václav Kejř, Romana Rýdlová, Martin Müller

Pracovní skupina Vzdělání, sport, kultura a cestovní ruch pracovala v následujícím složení:

- Vedoucí:
 - Ing. Anna Kerdová, Ing. Petr Kaspar
- Tajemnice:
 - Ing. Miroslava Slánská
- Členové:
 - MUDr. Eva Chocholatá, Mgr. Radko Šindrbal, Ing. Vladimír Vlk, Ing. Richard Červený, Jan Rubeš, Vladimír Procházka, DiS., Ing. Martin Chudoba, Mgr. Miroslav Pém, Světlana Nicková, PaedDr. Zuzana Zrzavá, Mgr. Petr Dobeš, PhDr. Martin Trefný, Ph.D., MUDr. Ondřej Krajník, Ing. Šárka Hartychová, Luděk Jirman, PhDr. Marie Imbrová, Bc. Jan Vancl, Ing. Jana Kubrichtová

Pracovní skupina Zdravotnictví, sociální oblast a bezpečnost pracovala v následujícím složení:

- Vedoucí:
 - Mgr. Monika Legnerová
- Tajemník:
 - Tomáš Lukačina, DiS.
- Členové:
 - MUDr. Eva Chocholatá, MUDr. Josef Krajník, MUDr. Daniel Svoboda, Ing. Ladislav Průša, CSc., Lenka Pasečiarová, MUDr. Tomáš Petrák, Martin Müller.

Plán je zpracován na komunitním základu a odpovídá principům moderního strategického řízení.



2. Analytická část

2.1. Co je analytická část a k čemu slouží

Analytická část je jako soubor klíčových informací o městě nedílnou součástí strategického plánu. Základním cílem analytické části strategického plánu je zjištění vnějších a vnitřních kvalitativních a kvantitativních podmínek dosavadního vývoje, tedy zpracování profilu města, demografického vývoje, podmínek pro podnikání, potřeb obyvatel a firem zde působících apod. Slouží k definování současného stavu území města Roudnice nad Labem. Jako zásadní zdroj informací využil zpracovatel výsledky dotazníkového šetření, které reflektují názory občanů a dávají odpověď na otázku, co obyvatelům města chybí, aby se jim v Roudnici nad Labem dobře žilo. Vedle těchto informací zpracovatel čerpal ze socioekonomické analýzy města zpracované v květnu 2012 Ing. Janem Příkrylem, CSc. Dále zpracovatel využil aktuální statistická data vztahující se k území města a porovnal je s údaji z jiných nebo vyšších územně samosprávných celků (Litoměřice, okres Litoměřice, Ústecký kraj, ČR). Tyto vstupy tvoří výchozí body pro zpracování SWOT analýz (z anglických slov strengths, weaknesses, opportunities a threats, tedy silné stránky, slabé stránky, příležitosti a hrozby) pracovními skupinami.

2.2. Území

2.2.1. Poloha města

Město Roudnice nad Labem leží v jihovýchodní části okresu Litoměřice, v Ústeckém kraji, v zájmovém území NUTS II – Severozápad, na levém břehu řeky Labe. Město vzniklo na křižovatce obchodních cest při brodu přes řeku Labe a stalo se přirozeným hospodářským, společenským a kulturním centrem spádové oblasti nazývané Podřipsko. Podřipsko patří k území nazývanému „Zahrada Čech“, které je jednou z nejurodnějších oblastí celé ČR. Významnou přírodní dominantou je hora Říp, která se tyčí do výše 456 metrů nad mořem. U Roudnice nad Labem se projevují silné vazby na Prahu, které jsou dány historickým vývojem celé oblasti. Roudnice nad Labem svojí velikostí i významem stojí na úrovni bývalých okresních měst. Roudnice nad Labem je v současnosti obec s rozšířenou působností, což umocňuje její regionální význam.²

Dostupnost hlavního města Prahy, které je od Roudnice nad Labem vzdáleno necelých 50 km jižním směrem, představuje velkou výhodu, ale zároveň i riziko. Praha je velmi dobře dostupná po dálnici D8, a také po klíčové železniční trati Praha – Ústí nad Labem – Děčín číslo 090. Proto je Praha hlavním centrem vyjížděky za prací, což se odráží v poměrně vysoké kupní síle místního obyvatelstva. Vysoká vyjížděka za prací s sebou však přináší komplikace v dopravě. Vyjíždějící za prací také tráví ve městě méně volného času. Proto tito lidé často nemívají k městu úzký osobní vztah, a v důsledku toho upadá společenský a kulturní život.

Městu též hrozí odliv kvalifikované pracovní síly právě do Prahy. Pokud ve městě nebude dostatek ploch pro výstavbu nových bytů, dostupná občanská vybavenost, kvalitní životní prostředí a město nebude řešit problémy se sociálně vyloučenými, může Roudnice nad Labem přijít právě o skupinu obyvatel s vyšším sociálním statutem, což by přineslo celou řadu dalších negativních důsledků.

² Tento status udává rozsah výkonu státní správy pro obyvatele ostatních obcí z regionu.



Co se týká polohy krajského města Ústí nad Labem, je Roudnice nad Labem velmi dobře dostupná po již zmiňované železniční trati Praha – Ústí nad Labem – Děčín číslo 090. Naopak dostupnost okresního města Litoměřice není ideální, protože obce nespojuje žádná silnice státního či vyššího významu.

Poloha Roudnice nad Labem na mikroregionální úrovni, tedy poloha města vůči obcím Podřipska či obcím ORP Roudnice nad Labem, je výhodná. Krátká vzdálenost sídel a hustá silniční síť činí z Roudnice nad Labem snadno dostupné centrum regionu.

2.2.2. Vnitřní struktura města

Město Roudnice nad Labem je rozděleno na 2 městské části – Roudnice nad Labem a Podluský, ležící na stejnojmenných katastrech. Pro účely vyhodnocení dotazníkového šetření bylo město rozděleno do následujících 4 částí. Od západu na východ jsou to Podluský, sídliště, centrum města a Bezděkov.

Tabulka 1 - Základní charakteristika územní jednotky k 31. 12. 2014

Rok	Počet částí obce	Počet katastrů	Celková rozloha (ha)	Počet obyvatel	Hustota zalidnění (obyv./km ²)
2014	2	2	1 667,40	12 908	774,14

Zdroj: ČSÚ

2.3. Obyvatelstvo

2.3.1. Počet obyvatel

Podle údajů Českého statistického úřadu mělo město Roudnice nad Labem k 31. 12. 2014 12 908 obyvatel. Historicky nejvyššího počtu obyvatel dosáhlo při sčítání v roce 1980, kdy počet roudnických občanů činil 13 956, což bylo dáno především vysokou porodností v 70. letech 20. století. Od 80. let počet obyvatel města mírně klesá a kopíruje tak vývoj této statistiky na území celého okresu Litoměřice.

Tabulka 2 - Dlouhodobý vývoj počtu obyvatel k 31. 12. daného roku

Územní jednotka	1961	1970	1980	1991	2001	2011	2014
Roudnice n. L.	10 541	11 155	13 956	13 562	13 232	13 114	12 908
Litoměřice	16 830	19 595	22 869	25 719	24 879	24 405	24 101
Okres Litoměřice	115 415	115 990	119 621	113 883	114 258	119 308	118 996
Česká republika	9 571 531	9 807 697	10 291 927	10 302 215	10 278 098	10 562 214	10 538 275

Zdroj: ČSÚ

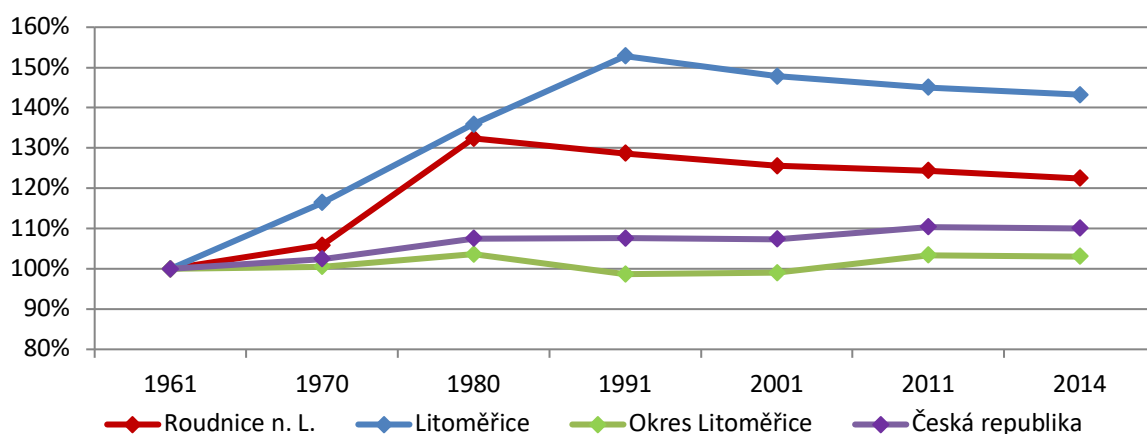
2.3.2. Změny v počtu obyvatel

Při porovnání vývoje počtu obyvatel od roku 1961 s ostatními sledovanými územními celky, dosahuje Roudnice nad Labem pozitivních výsledků. Významného nárůstu počtu obyvatel dosáhla Roudnice nad Labem v sedmdesátých letech, od té doby však počet obyvatel klesá. Tento trend je, jak dokazují údaje Českého statistického úřadu, způsoben dvěma základními problémy. Prvním z nich je stárnutí populace způsobené úmrtností výrazně převyšující porodnost. Druhým problémem je stěhování obyvatel z města. Část obyvatel se v posledních letech stěhovala do sousedních venkovských obcí. Roudnice nad Labem patří s obcí Černěves a městem Štětí k jediným obcím Podřipska, které mají od



roku 2008 negativní migrační saldo³. Část obyvatel, kteří město opouští, naopak odchází do větších měst za prací, především pak do Prahy.

Obrázek 1 – Graf dlouhodobého vývoje počtu obyvatel (relativní, vztaheno k roku 1961)



Zdroj: ČSÚ

2.3.3. Věková struktura obyvatel

Na věkové struktuře obyvatel města se podepsaly historické události stejným způsobem jako na věkové struktuře obyvatel České republiky. Po druhé světové válce následovala natalitní vlna, která trvala přibližně do poloviny padesátých let. Vznikla tak početná generace, jejíž plodnost vrcholila v sedmdesátých letech. Ve druhé polovině padesátých let porodnost naopak klesla v důsledku legalizace umělého přerušování těhotenství. Mimořádný růst počtu narozených v sedmdesátých letech byl v Roudnici nad Labem oproti zbytku České republiky doprovázen ještě výraznějším nárůstem obyvatel, kteří se z jiných obcí přistěhovali do nově budovaného sídliště Hracholusky. Během let 1974 až 1980 se tak do Roudnice nad Labem přistěhovalo více než čtyři a půl tisíce obyvatel oproti dvěma tisícům vystěhovalých. Od začátku devadesátých let porodnost klesala až do roku 1999, kdy dosáhla v Roudnici svého minima (102 živě narozených).

Tabulka 3 - Věková struktura obyvatelstva k 31. 12. daného roku

Územní jednotka	Rok 2000			Rok 2014		
	-14	15 - 64	65 +	-14	15 - 64	65 +
Roudnice n. L.	2 093	9 378	1 796	1 983	8 402	2 523
Litoměřice	4 493	17 951	2 973	3 777	16 089	4 235
Okres Litoměřice	18 632	80 224	15 476	18 666	79 416	21 154
Ústecký kraj	⁴ 139 330	581 062	99 988	129 480	553 949	140 543
Česká republika	1 664 434	7 179 109	1 423 003	1 601 045	7 056 824	1 880 406

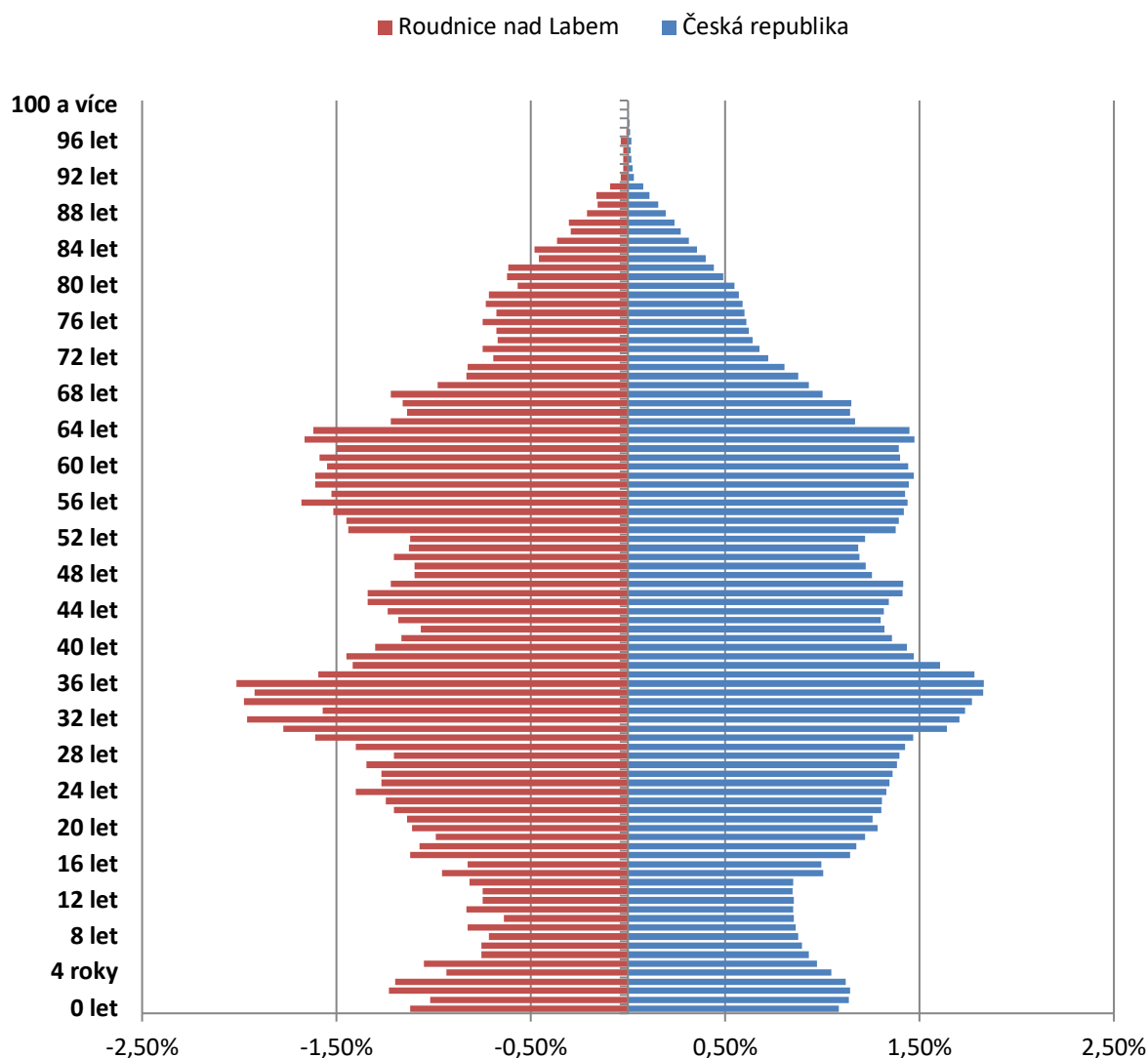
Zdroj: ČSÚ

³ Strategie komunitně vedeného místního rozvoje MAS Podřipsko 2014 - 2020

⁴ Údaje k 1. 1. 2001



Obrázek 2 – Strom života – porovnání Roudnice nad Labem a Česká republika



Zdroj: ČSÚ

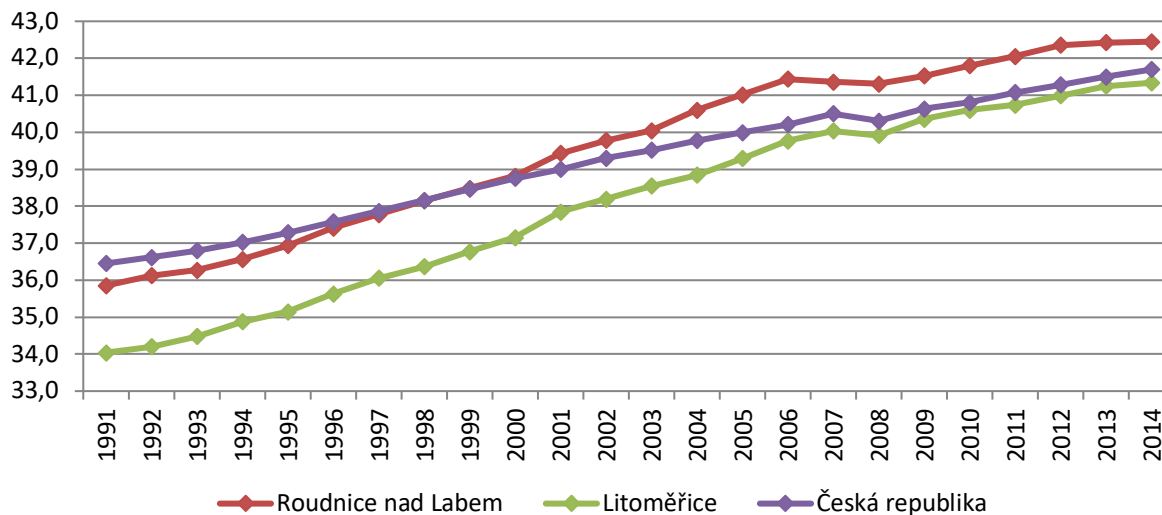
Počet obyvatel Roudnice nad Labem díky výše pospaným skutečnostem od osmdesátých let mírně klesá. Výjimkou byly vlivem vyšší porodnosti i migrace roky 2007 a 2008. Významnou charakteristikou populace Roudnice nad Labem je její stárnutí. Zatímco v roce 1991 byl průměrný věk obyvatel Roudnice nad Labem (35,9 roku) nižší než byl republikový průměr (36,5 roku), v roce 2014 byl průměrný věk obyvatel Roudnice nad Labem (42,4 roku) nad průměrem republiky (41,7 roku). Ještě v roce 2001 počet obyvatel v předproduktivním věku převyšoval počet obyvatel v poproduktivním věku. V roce 2014 tomu bylo naopak. V posledních letech tak došlo k významnému růstu indexu stáří⁵ a indexu ekonomického zatížení⁶.

⁵ Index stáří vyjadřuje, kolik je v populaci obyvatel ve věku 60 let a více na 100 dětí ve věku 0-14 let.

⁶ Index ekonomického zatížení znázorňuje počet dětí ve věku 0-14 let a počet obyvatel ve věku 60 a více let na 100 osob ve věku 15-59 let.



Obrázek 3 – Vývoj průměrného věku v letech 1991 a 2014

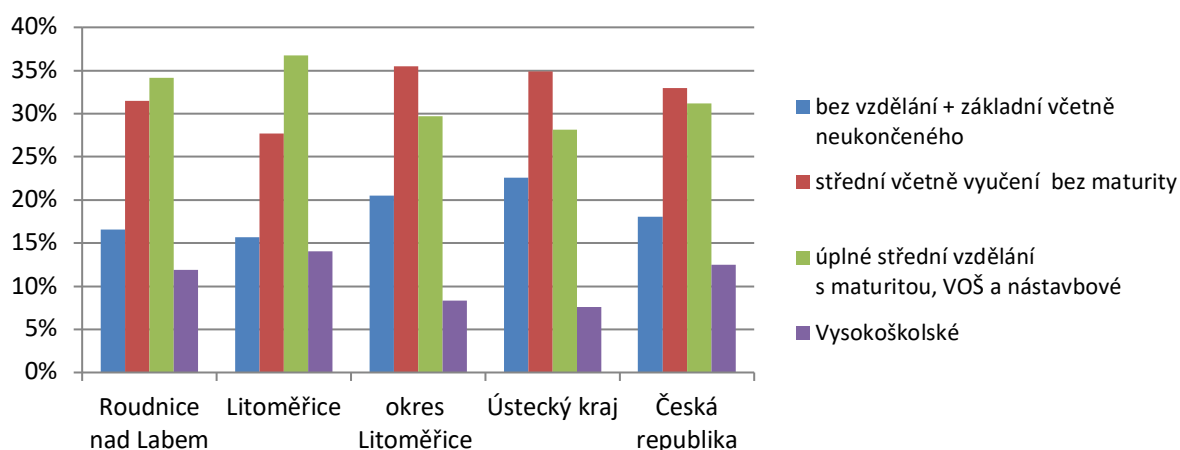


Zdroj: ČSÚ

2.3.4. Vzdělanostní struktura

Níže uvedená tabulka vzdělanostní struktury obyvatelstva ukazuje, že vzdělanostní struktura obyvatel města Roudnice nad Labem je srovnatelná se strukturou vzdělanosti občanů České republiky. Ve srovnání s okresem Litoměřice a Ústeckým krajem vykazuje vzdělanost obyvatelstva lepší hodnoty, zatímco ve srovnání s městem Litoměřice zaostává.

Obrázek 4 – Vzdělanostní struktura obyvatelstva k 26. 3. 2011



Zdroj: ČSÚ



Tabulka 4 - Vzdělanostní struktura obyvatelstva k 26. 3. 2011

		Roudnice nad Labem	Litoměřice	okres Litoměřice	Ústecký kraj	Česká republika	
Počet obyvatel s obvyklým pobytem	obyvatelstvo ve věku 15+	11 195	20 727	100 055	687 269	8 947 632	
	nejvyšší ukončené vzdělání	bez vzdělání	34	72	769	5 758	42 384
		základní včetně neukončeného	1 817	3 183	19 706	149 445	1 571 602
		střední včetně vyučení bez maturity	3 521	5 746	35 489	239 929	2 952 112
		úplné střední vzdělání s maturitou	3 239	6 523	25 728	170 011	2 425 064
		vyšší odborné vzdělání	221	298	1 139	6 409	117 111
		nástavbové vzdělání	359	791	2 879	17 202	247 937
		vysokoškolské vzdělání včetně vědecké výchovy	1 328	2 916	8 342	52 000	1 114 731
		bakalářské vzdělání	214	534	1 590	10 438	179 355
		magisterské vzdělání	1 068	2 300	6 521	40 347	881 592
		doktorské vzdělání	46	82	231	1 215	53 784
nezjištěno	676	1 198	6 003	46 515	476 691		

Zdroj: ČSÚ

2.3.5. Prognóza vývoje počtu a struktury obyvatel

Na základě výše uvedených údajů lze předpokládat, že v následujícím období dojde k dalšímu mírnému poklesu počtu obyvatel a mírnému narůstání rozdílu mezi počtem obyvatel do 14 let a nad 65 let. Tento trend by mohla zvrátit výstavba nových prostor k bydlení ve spojitosti se zvýšením počtu pracovních příležitostí. Důležitým úkolem vedení města tak bude zatraktivnění města pro vysokoškolsky vzdělané obyvatele, kteří jsou často nuceni hledat práci ve větších městech. Vzhledem k podobné věkové struktuře obyvatelstva jako má Česká republika, lze očekávat, že i ostatní demografické ukazatele budou mít obdobný vývoj. Z pohledu sociálních služeb je nezbytné věnovat zejména pozornost vývoji úmrtnosti. Lze očekávat, že se prodlouží střední délka života při narození, a to zejména u mužů nad 60 let a u žen ve věku nad 80 let. Přestože je předpokládán záporný vývoj počtu obyvatel, lze očekávat, že počet osob, které budou v následujícím období odkázány na pomoc druhé osoby, se bude výrazně zvyšovat.



2.4. Hospodářství

2.4.1. Trh práce

Stejně jako ve zbytku republiky i v Roudnici nad Labem dochází vlivem stárnutí populace k úbytku ekonomicky aktivních obyvatel. Tento trend se v Roudnici nad Labem projevil stejně výrazně jako v Litoměřicích. V obou městech je významně nad průměrem okresu, kraje i republiky.

Tabulka 5 – Ekonomická aktivita obyvatel k 26. 3. 2011

		Roudnice nad Labem	Litoměřice	okres Litoměřice	Ústecký kraj	Česká republika	
Počet obyvatel s obvyklým pobytem	celkem	12 915	24 098	117 278	808 961	10 436 560	
	ekonomická aktivita	ekonomicky aktivní	6 185	12 006	55 551	377 298	5 080 573
		z toho zaměstnaní	5 653	10 937	49 682	325 987	4 580 714
		z toho nezaměstnaní	532	1 069	5 869	51 311	499 859
	ekonomicky neaktivní	5 906	10 649	54 498	372 383	4 784 923	

Zdroj: ČSÚ

Podnikatelská aktivita obyvatel Roudnice nad Labem je na uspokojivé úrovni. Počet ekonomických subjektů se v období 2001 až 2011 i přes značný úbytek ekonomicky aktivních obyvatel významně zvýšil. V roce 2001 byla v počtu ekonomických subjektů na 100 ekonomicky aktivních obyvatel za městem Litoměřice i pod celorepublikovým průměrem. Oproti tomu v roce 2011 dosáhl počet ekonomických subjektů na 100 ekonomicky aktivních obyvatel hodnoty 56, což je na úrovni města Litoměřice a nad republikovým průměrem.

Tabulka 6 – Počet ekonomických subjektů k 31. 12. daného roku

Územní jednotka	Počet ekonomických subjektů		Počet ekonomicky aktivních obyvatel		Počet ekonomických subjektů na 100 ekonomicky aktivních obyvatel	
	2001	2011	2001	2011	2001 ⁷	2011 ⁸
Roudnice nad Labem	2 704	3 468	6 966	6 185	38,82	56,07
Litoměřice	5 548	6 693	13 501	12 006	41,09	55,75
okres Litoměřice	21 871	28 037	58 751	55 551	37,23	50,47
Ústecký kraj	145 010	178 716	426 599	377 298	33,99	47,37
Česká republika	2 121 562	2 703 444	5 253 400	5 080 573	40,38	53,21

Zdroj: ČSÚ

Mezi nejvýznamnější zaměstnavatele patří Meva a.s. (výroba kovových zásobníků, nádrží a kontejnerů), Johnson Controls automobilové součástky k. s. a Podřipská nemocnice s poliklinikou

⁷ K 1. 3. 2001

⁸ K 26. 3. 2011



Roudnice n. L., s.r.o. Dalšími významnými zaměstnavateli jsou společnosti PMU CZ, a.s. (výroba masných výrobků byla zrušena, v současnosti vyrábí lahůdky), Glazura s.r.o. (výroba nátěrových hmot), Vitana a.s. (potravinářský průmysl), Mencl Guss s.r.o. (odlévání oceli), ZinkPower Roudnice s.r.o. (povrchová úprava a zušlechťování kovů) a MILOS structural systems s.r.o. Pracovní uplatnění v regionu nachází především ekonomicky aktivní obyvatelstvo se základním nebo středním vzděláním.

I přes relativně vysokou úroveň podnikatelských aktivit jsou občané města (především ti vysokoškolsky vzdělaní) často nuceni hledat zaměstnání odpovídající jejich vzdělání v Praze či jiných městech s dobrým dopravním spojením a vyšší nabídkou pracovních míst. Nezaměstnanost se ve sledovaném období (od roku 2005) pohybuje kromě let 2009 až 2011⁹ nad republikovým průměrem. Nezaměstnanost ve městě v posledních dvou letech klesá, v rámci celé České republiky však dosahuje stále nadprůměrných hodnot. Ve srovnání s hodnotami za Ústecký kraj je však nezaměstnanost ve městě nižší.

Tabulka 7 – Míra nezaměstnanosti k 31. 12. daného roku

	2005	2006	2007	2008	2009	2010	2011	2014	2015
Roudnice nad Labem	9,80%	8,60%	7,30%	6,50%	8,70%	9,10%	8,20%	8,00%	6,60%
Litoměřice	9,10%	8,10%	5,70%	5,80%	7,60%	8,60%	7,50%	7,80%	5,80%
okres Litoměřice	12,10%	10,60%	8,50%	8,30%	11,30%	11,50%	10,10%	9,20%	7,10%
Ústecký kraj	15,40%	13,80%	11,00%	10,30%	13,60%	13,90%	12,90%	10,70%	8,80%
Česká republika	8,90%	7,70%	6,00%	6,00%	9,20%	9,60%	8,60%	7,50%	5,90%

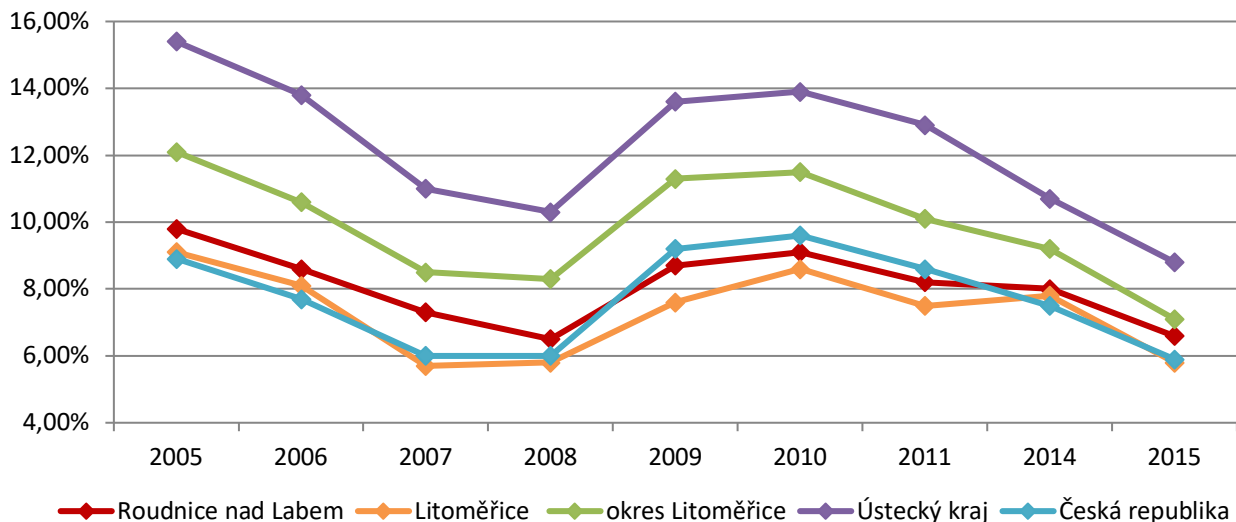
Zdroj: <https://portal.mpsv.cz>

V Roudnici nad Labem působí kontaktní pracoviště úřadu práce. Na podporu zaměstnanosti v obci jsou uplatňovány mimo jiné nástroje aktivní politiky zaměstnanosti jako podpora společensky účelných pracovních míst, rekvalifikace, veřejně prospěšné práce, investiční pobídky, příspěvek na zapracování a příspěvek při přechodu na nový podnikatelský program. K problémovým skupinám, které mají problém prosadit se na trhu práce, patří tradičně studenti bez předchozí praxe krátce po absolvování škol, osoby ve věku 55+, osoby s nízkým nebo žádným vzděláním a také dlouhodobě nezaměstnaní. Právě ti totiž pro zaměstnavatele představují největší riziko. Podle Ing. Jana Přikryla, CSc. trpí místní trh práce relativně silnou (strukturální) nezaměstnaností s vyšším počtem dlouhodobě nezaměstnaných.

⁹ Roky 2012 a 2013 nejsou na <https://portal.mpsv.cz/> k dispozici



Obrázek 5 – Míra nezaměstnanosti k 31. 12. daného roku



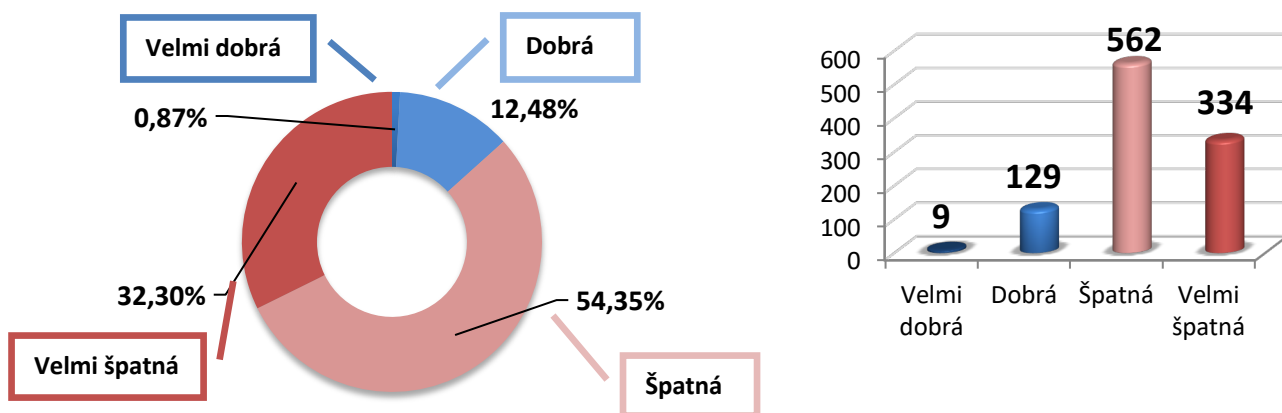
Zdroj: <https://portal.mpsv.cz>

Z dotazníkového šetření vyplývá, že:

Veliká nespokojenost panuje v oblasti nabídky pracovních míst, která je se známkou 3,18 jednoznačně nejhůře hodnocenou kategorií.

Na otázku „Jak byste ohodnotili nabídku pracovních míst ve městě?“ pouhých 13,35 % respondentů odpovědělo velmi dobře nebo dobře, zatímco drtivá většina – 86,65 % - označila úroveň nabídky pracovních míst za špatnou nebo velmi špatnou.

Obrázek 6 – Nabídka pracovních míst





2.4.2. Struktura hospodářství

Strukturu hospodářství do značné míry ovlivňuje historický vývoj a poloha města. Roudnice nad Labem jako jedno z nejstarších českých měst má významný potenciál pro rozvoj cestovního ruchu. Problematika rozvoje cestovního ruchu je popsána v dalších kapitolách.

Roudnice nad Labem je dopravním uzlem, a proto byla v minulosti významným průmyslovým centrem jinak zemědělského regionu. Vzhledem k umístění města v oblasti s intenzivním zemědělstvím převládalo strojírenství zaměřené na výrobu zemědělské techniky. Ve městě se nachází velký areál Roudnických strojíren a sléváren. V komplexu působí několik společností, např. Menci Guss s.r.o., MILOS structural systems s.r.o., Ing. Petr Blažek, 2 JCP a.s., nicméně část areálu není stále využívána, a tak představuje vedle ekologické zátěže i potenciál pro přilákání nových investorů do města. Pozemky bývalých strojíren (stejně jako ostatní plochy k podnikání) však nejsou ve vlastnictví města. Ve městě, stejně jako v ostatních částech republiky, nabývá stále více na významu sektor obchodu a služeb, zatímco průmyslový sektor ustupuje do pozadí.

2.4.3. SWOT analýza – Hospodářství

<p>Silné stránky</p> <ul style="list-style-type: none"> • Výhodná poloha regionu v návaznosti na vodní tok Labe, dálnici D8 a železniční koridor Praha – Děčín, blízkost Prahy a dalších silných hospodářských center • Tradice průmyslové výroby • Aktivní sektor malého a středního podnikání 	<p>Slabé stránky</p> <ul style="list-style-type: none"> • Nízká atraktivita města pro kapitálově silné investory • Chybějící institucionální podpora začínajících podnikatelů (dům sdílených služeb, technologický park) • Ve vlastnictví města nejsou pozemky pro podnikání
<p>Příležitosti</p> <ul style="list-style-type: none"> • Alternativou nepřímé ochrany půdy a volné krajiny je revitalizace a znovuvyužívání již obsazených pozemků tzv. brownfieldů • Využití prostředků z rozvojových programů na podporu podnikání • Inovační potenciál drobného a středního podnikání (v oblasti cestovního ruchu, vinařství, farmářské trhy apod.) • Rozvojové plochy pro průmysl • Odprodej nevyužívaného majetku města • Navázání na zemědělskou tradici regionu • Spolupráce 	<p>Hrozby</p> <ul style="list-style-type: none"> • Odliv velkých zaměstnavatelů • Stárnutí populace a odliv kvalifikovaného obyvatelstva • Ztráta průmyslové tradice města a zemědělské tradice v jeho okolí

2.5. Infrastruktura

2.5.1. Bydlení

Bytový fond k 26. 3. 2011 v Roudnici nad Labem čítal 5 940 bytů ve 2 384 domech. Přibližně 14,5 % z tohoto množství tvořily družstevní byty a 11,5 % byly byty nájemní. Roudnice nad Labem je ve srovnání s Litoměřicemi atraktivním místem k bydlení, což prokazuje vyšší cena nemovitostí. Významnou roli v tomto ohledu hraje poloha města vůči Praze. Srovnání situace s dalšími obdobnými městy (Litoměřice, Slaný, Mělník) umožňuje analýza výsledků Sčítání lidu, domů a bytů v roce 2011. Struktura bytového fondu se nijak výrazně neliší od těchto měst. V Roudnici nad Labem je vyšší podíl rodinných domů. Při srovnání stáří bytového fondu je v Roudnici nad Labem nadprůměrný počet bytů vystavěných v sedmdesátých letech při již zmiňované výstavbě sídliště Hracholusky. Naopak ve



struktura bytového fondu jsou oproti obdobným městům méně zastoupeny byty mladší. To vypovídá o nízké intenzitě bytové výstavby v posledních letech. Bytová výstavba za období 2006 - 2014 činila 124 dokončených bytů.

Tabulka 8 – Počet dokončených bytů k 31. 12. daného roku

Počet dokončených bytů	2004	2005	2006	2007	2008	2009	2010	2011	2012	2013	2014
Roudnice nad Labem	15	22	8	10	9	8	15	14	43	6	11
Litoměřice	43	76	14	26	12	4	41	27	29	20	6
okres Litoměřice	226	277	159	252	174	215	243	211	265	236	121
Ústecký kraj	888	1 042	1 119	1 153	993	1 087	1 097	1 239	1 271	935	743
Česká republika	32 268	32 863	30 190	41 649	38 380	38 473	36 442	28 630	29 467	25 238	23 954

Zdroj: ČSÚ

Podle územně analytických podkladů pro ORP Roudnice nad Labem 2014 je odhadovaný odpad bytů do roku 2020 103 bytů a potřeba nových bytů daná zvyšováním kvality bydlení pak dosahuje hodnoty 206 bytů. Do roku 2020 je tedy odhadováno, že bude třeba vystavět 309 nových bytů, což odpovídá 37,08 ha potřebných ploch, přičemž město má k dispozici 36,7 ha zastavitelných ploch. Z těchto údajů je patrné, že město disponuje dostatkem ploch k pokrytí očekávané potřeby. Nicméně v současnosti se na trhu s pozemky připravenými k výstavbě rodinných domů nenachází žádná nabídka. Za nevýhodu lze také považovat značný podíl panelové zástavby. (Zdroj: Územně analytické podklady pro ORP Roudnice nad Labem 2014, Strategický plán rozvoje města Roudnice nad Labem 2012)

2.5.2. SWOT analýza - Bydlení

<p>Silné stránky</p> <ul style="list-style-type: none"> Zájem o bydlení – obytná atraktivita území ve vazbě na dostupnost Prahy a okolních hospodářských center 	<p>Slabé stránky</p> <ul style="list-style-type: none"> Struktura bytového fondu – vysoký podíl bytů v panelových domech Nízká intenzita nové bytové výstavby ve městě z hlediska nedostatku pozemků pro výstavbu rodinných domů ve vlastnictví města Nerovnoměrnost občanské vybavenosti v jednotlivých částech města
<p>Příležitosti</p> <ul style="list-style-type: none"> Nabídka ploch k bydlení pro příliv ekonomicky aktivního obyvatelstva a podnikajících subjektů Využití prostředků z rozvojových programů na podporu bydlení Vytvoření podmínek pro bydlení nově přichozích obyvatel 	<p>Hrozby</p> <ul style="list-style-type: none"> Odliv obyvatel za prací Stagnace rozvoje obce vzhledem k omezeným investicím do bydlení Nadregionálně významný surovinový potenciál štěrkopísků

2.5.3. Technická infrastruktura

Technická infrastruktura v Roudnici nad Labem je na dobré úrovni. Město má k dispozici veškerou potřebnou infrastrukturu, téměř všechny domácnosti jsou vybaveny rozvodem elektřiny, tepla, telekomunikačních sítí, plynu, pitné vody a napojeny na kanalizační síť. Město se však v současné době potýká především s nedostatečnou kapacitou vodovodního řádu v souvislosti s novou výstavbou v Podluskách a v některých částech města také nedostačuje kapacita kanalizace. Významným problémem je absence samostatné kanalizace pro odvod dešťových vod, což velkou měrou nepříznivě ovlivňuje efektivitu čištění odpadních vod na ČOV. Naopak za pozitivum lze



považovat fungující čistírnu odpadních vod, která je sice na katastru sousední obce Vědomice, ale její kapacita je dostačující pro celé město.

2.5.4. SWOT analýza – Technická infrastruktura

<p>Silné stránky</p> <ul style="list-style-type: none"> • Dobrá územně technická vybavenost (rozvod vody, plynu, el. energie, optické telekomunikační kabely, internet, TV) • Fungující ČOV 	<p>Slabé stránky</p> <ul style="list-style-type: none"> • Nedostatečná kapacita vodovodního řádu v Podluskách • Absence koncepce pro hospodaření s dešťovou vodou v městě • Stav komunikací ve městě • V některých částech města chybí nebo je nedostatečná kapacita kanalizace
<p>Příležitosti</p> <ul style="list-style-type: none"> • Rozvoj města díky existenci dobré dopravní a technické infrastruktury 	<p>Hrozby</p> <ul style="list-style-type: none"> • Vysoké zatížení rozpočtu města na údržbu infrastruktury • Zhoršení stavu technické infrastruktury (např. tepelné hospodářství města)

2.5.5. Doprava

Silniční doprava

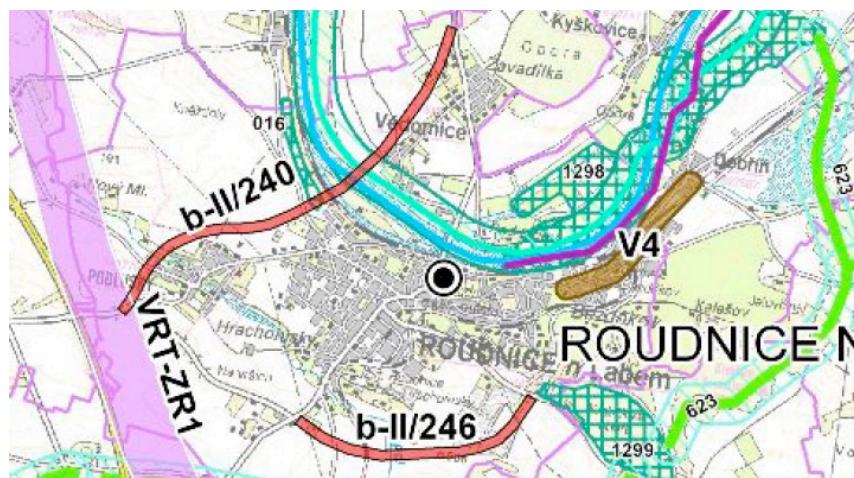
Poloha Roudnice nad Labem vůči silnicím nadregionálního významu je velice výhodná. V blízkosti několika kilometrů od Roudnice nad Labem prochází regionem dálnice D8, která propojuje hlavní město se severozápadem republiky a dále pokračuje k německým hranicím směrem na Drážďany. Souběžně s dálnicí je vedena i mezinárodní silnice E55 spojující sever evropského kontinentu s jihem. Páteřní dopravní systém na území města je tvořen silnicemi II. a III. tříd a místními sběrnými komunikacemi, které zabezpečují dopravní obslužnost samotného sídla a napojení sousedních obcí. Katastrálním územím města procházejí silnice:

- II/240 Praha - Kralupy nad Vltavou - Roudnice nad Labem – Liběšice - Valkeřice;
- II/246 Louny – Libochovice – Roudnice nad Labem – Mělník;
- III/24618 Podluský – Roudnice nad Labem;
- III/24049 Roudnice nad Labem – Štětí;

Tempo realizace dopravní sítě v Roudnici nad Labem zaostalo za tempem rozvoje automobilové dopravy. Doposud se nepodařilo dobudovat obchvat kolem města, a to dva jeho úseky, které jsou uvedeny v dokumentu „Zásady územního rozvoje Ústeckého kraje“ jako koridory nadmístního významu. ZÚR ÚK vymezují koridor silnice nadmístního významu b-II/240 Roudnice nad Labem, západní obchvat s mostem přes Labe. ZÚR ÚK vymezují koridor silnice nadmístního významu b-II/246 Roudnice nad Labem, jihovýchodní obchvat, viz obrázek č.7.



Obrázek 7 – Plánované úseky obchvatu v ZÚR Ústeckého kraje



Zdroj: ZÚR ÚK

Vzhledem k vysokému tempu rozvoje silniční dopravy ve městě, chybějícímu obchvatu, umístění mostu přes řeku Labe a nízkému podílu ostatních druhů dopravy (veřejné dopravy, pěší a cyklo dopravy) na přepravě osob jsou páteřní komunikace v centru města přetížené. Zatížení zastavěného území průjezdní dopravou prokazuje Celostátní sčítání dopravy (CSD) z roku 2010. Intenzita dopravy v ulicích Kratochvílova a Špindlerova třída dosahovala hodnoty průjezdu 7001 – 10 000 automobilů během 24 hodin. Nejpřetíženější ulicí města je Jungmannova, kde hodnoty průjezdu za 24 hodin dosahovaly 10 001 – 15 000 automobilů.

Obrázek 8 – Intenzita dopravy v Roudnici nad Labem (2010)



Zdroj: <http://scitani2010.rsd.cz>

Dalšími problémy dopravy ve městě je absence záchytného parkoviště a nedostatečný počet parkovacích míst zejména v lokalitě sídliště Hracholuský. Často zmiňovaným jevem je špatný stav některých komunikací.

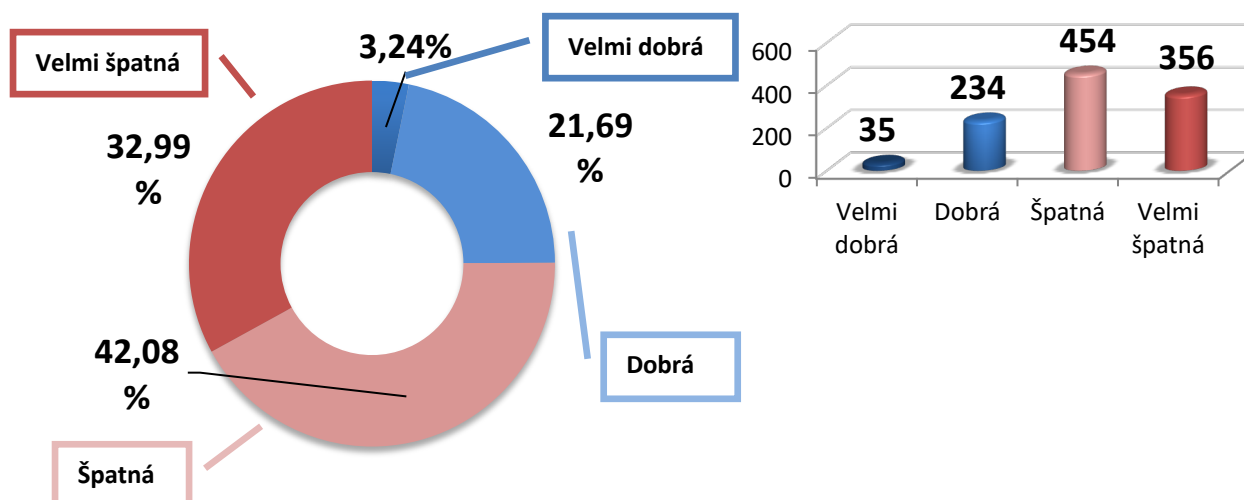


Z dotazníkového šetření vyplývá, že:

Veliká nespokojenost panuje v oblasti silniční dopravy, která je se známkou 3,05 tazateli hodnocena velice negativně.

Na otázku „Jak byste ohodnotili úroveň silniční dopravy ve městě?“ pouhých 24,93 % respondentů odpovědělo velmi dobře nebo dobře, zatímco většina – 75,07 % - označila úroveň silniční dopravy za špatnou nebo velmi špatnou. Největším problémem dopravy je dle občanů absence obchvatu (60 výskytů).

Obrázek 9 – Silniční doprava



Železniční doprava

Město Roudnice nad Labem zaujímá výhodnou polohu na trase železniční trati Praha – Ústí nad Labem – Děčín číslo 090, která je součástí I. železničního mezinárodního koridoru Berlín – Drážďany – Praha – Vídeň – Bratislava – Budapešť. Tato poloha zajišťuje bezproblémové spojení s Prahou či Ústím nad Labem.

Územím dále prochází jednokolejná regionální trať č. 096 se zastávkami Roudnice nad Labem, Roudnice nad Labem – Bezděkov, Roudnice nad Labem – město a Roudnice nad Labem – Hracholusky, která město spojuje s obcemi Kleneč, Vražkov, Straškov-Vodochody, Bříza, Loucká, Černuc, Kmetiněves, Tmář a Zlonice.

Ze ZÚR Ústeckého kraje vyplývá, že v blízkosti Roudnice nad Labem má být vybudována vysokorychlostní železniční trať. ZÚR Ústeckého kraje zpřesňují koridor vysokorychlostní dopravy VR1 v úseku státní hranice SRN/CR - Ústí nad Labem - Lovosice - Roudnice nad Labem - hranice ÚK.

Autobusová doprava

Ve městě funguje linka MHD, kterou zajišťuje společnost Arriva Praha s.r.o. a samozřejmě také linkové autobusy, zajišťující spojení s okolními obcemi a městy včetně Hlavního města Prahy. Hodnocení úrovně MHD v rámci dotazníkového šetření bylo pozitivní. Spojení do některých částí města však MHD neřeší, například objekty občanské vybavenosti, jako je plavecký bazén za řekou Labe. Dalším problémem MHD je její nízký podíl na přepravě osob ve městě.



Letecká doprava

Na jižním okraji území města se nachází veřejné vnitrostátní a neveřejné mezinárodní letiště pro malá a sportovní letadla. Letiště nabízí vyhlídkové lety, seskoky s padákem i pilotní kurzy. Každé dva roky se zde koná tradiční Memorial Air Show. Dalšímu rozvoji letiště, např. vybudováním pevné přistávací dráhy tak, aby se zvýšilo využití letiště, brání kolonie sysla obecného, který je zvláště chráněným živočichem.

Vodní doprava

Vodní doprava na Labi má dlouhou tradici, zejména doprava nákladní. V některých úsecích a letním období byla provozována i příležitostná a linková osobní doprava, převážně s turistickým a rekreačním účelem, která však v české části Labe neměla tak dobré podmínky jako osobní vodní doprava na Vltavě. Na území města se nachází dvě plavební komory a přístaviště turistických lodí.

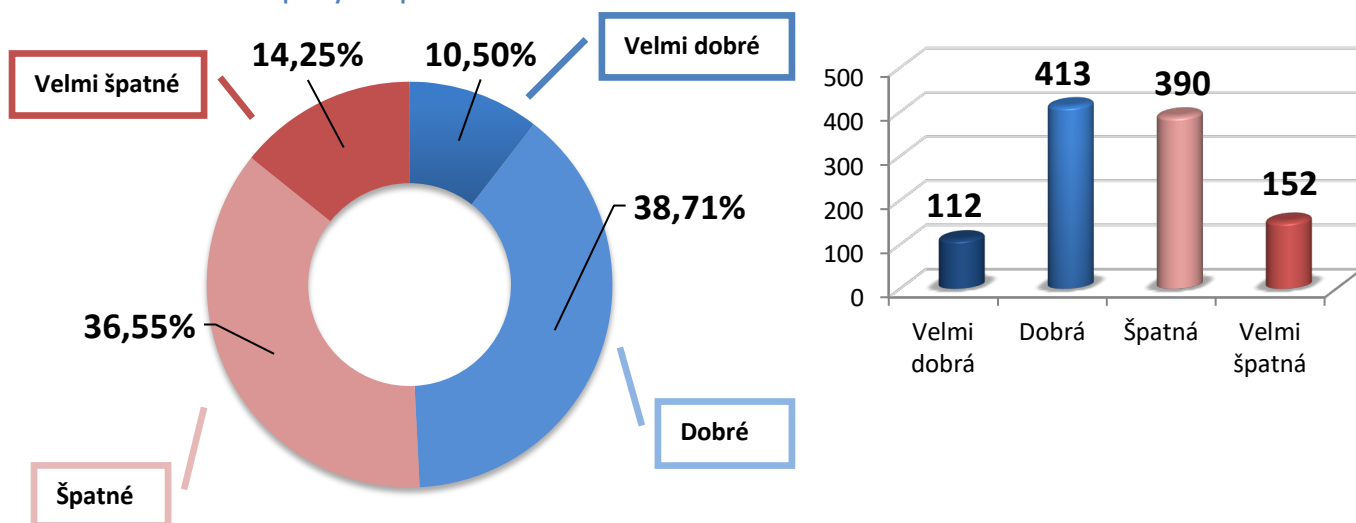
Cyklistická doprava

Městem prochází tzv. Labská cyklotrasa, která je součástí trasy EV7 sítě EuroVelo. Nadregionální význam této cyklostezky prokazují ZÚR ÚK, které plánují dokončit úseky cyklostezky mezi Roudnicí nad Labem a Štětím. Roudnice nad Labem v minulých letech dále vybuďovala na svém katastru cyklotrasu č. 3102 Roudnice n. L. – Hrobce, která může být pro turisty alternativou Labské cyklotrasy vedoucí po levém břehu Labe. Je třeba dokončit úsek cyklostezky na katastru obce Libotenice.

Z dotazníkového šetření vyplývá:

Přestože městem prochází cyklotrasa mezinárodního významu, podmínky pro cyklisty na území města považují občané za průměrné. Možnosti pro cyklo dopravu jsou s průměrným skóre 2,55 hodnoceny průměrně. Velmi dobré či dobré jsou podle 49,2 % respondentů, zatímco špatné či velmi špatné podle 50,8 %. Často je zmiňováno špatné řešení v oblasti aleje 17. listopadu, nebezpečný přejezd mostu a obecná absence cyklotras a cyklistické infrastruktury ve městě a napojení na Labskou cyklotrasu.

Obrázek 10 - Možnosti pro cyklo dopravu





2.5.6. SWOT analýza - Doprava

<p>Silné stránky</p> <ul style="list-style-type: none"> • Kvalitní dopravní napojení města (dálnice D8, železniční koridor Praha – Děčín) • Výskyt mezinárodně významné vodní cesty Labe • Existence vnitrostátního a neveřejného mezinárodního letiště • Existence cyklotras dálkového a celostátního významu – Labská stezka č. 2 • Poloha vůči Praze jako významnému dopravnímu uzlu - dobrá dopravní obslužnost • Hustá silniční síť v regionu • Projektová připravenost obchvatu • Dostupnost služeb ze všech částí města • Kompaktnost města (krátké vzdálenosti) 	<p>Slabé stránky</p> <ul style="list-style-type: none"> • Chybějící obchvat města • Pouze jeden most přes řeku a jeho technický stav (úzký chodník - pocit bezpečnosti chodců a cyklistů) • Nízký podíl cykloopatření - značených cyklostezek, cyklotras a zázemí pro cyklisty • Nekoncepční rozvoj cyklodopravy ve městě • Dopravní přetíženost centra města a stěžejních dopravních komunikací • Bezpečnost účastníků dopravy ve městě vzhledem k její vysoké intenzitě • Nedostatečná kapacita parkovacích míst • Absence záchytného parkoviště • Absence místa pro autobusové nádraží s napojením na železniční dopravu
<p>Příležitosti</p> <ul style="list-style-type: none"> • Vybudování obchvatu města včetně napojení města Štětí na D8 – přinese zklidnění dopravy v zastavěné části města • Vybudování dalšího mostu přes Labe – přinese rozdělení a zklidnění provozu na historickém mostu a v historickém centru města • Zvýšení podílu cykloopatření - rozšíření sítě cyklotras - rozvoj komplexně řešených cyklotras – propojení města (jeho památek) s památkami v okolí a propojení na prostupující cyklotrasy • Zlepšení dostupnosti vybraných turistických cílů veřejnou dopravou; podpora výstavby záchytných parkovišť • Podpora integrovaného dopravního systému, zajištění dopravy a její provázanosti pro vyjíždějící a dojíždějící za prací • Marketing a propagace využívání veřejné hromadné dopravy – DÚK (měkké projekty) • Zlepšení časové provázanosti spojů MHD na železniční dopravu a spojení okrajových částí města (V Uličkách) • Možnost financování zvyšování bezpečnosti v dopravě z fondů EU • Možnost financování nákupu prostředků veřejné hromadné dopravy šetrných k životnímu prostředí z fondů EU • Možnost čerpat finance z fondů EU na rozvoj cyklodopravy • Vybudování zastávky vysokorychlostní trati u Roudnice nad Labem 	<p>Hrozby</p> <ul style="list-style-type: none"> • Pokles podílu hromadné dopravy vůči dopravě automobilové • Zvýšení počtu automobilů (zvýšení intenzity dopravy ve městě) • Narůstající objem dopravy v centru města, kde je zatím jediný most přes řeku Labe v regionu • Vysoké zatížení rozpočtu města na údržbu komunikací • Střety záměrů výstavby, zejména dopravních staveb s ochranou přírody a krajiny • Vysoká zátěž těžkou automobilovou dopravou z důvodu chybějícího napojení Štětí na dálnici D8 • Stěhování obyvatel Roudnice do okolních vesnic, zvýšení dopravní zátěže

2.6. Vybavenost obce

2.6.1. Zdravotnictví

Zdravotní péči zabezpečuje v Roudnici nad Labem soukromá Podřipská nemocnice s poliklinikou Roudnice n. L., s.r.o. se širokou sítí odborných a praktických lékařů, stomatolog a pediatr. Lůžková kapacita PNsP, s.r.o. je 247 lůžek, z toho 8 JIP, 168 akutních lůžek, 28 ošetřovatelských a 43 lůžek LDN. Nemocnice má 4 oddělení – chirurgické, interní, gynekologicko-porodnické a dětské a novorozenecké. Praktičtí a odborní lékaři sídlí v budově polikliniky v areálu nemocnice a v



soukromých objektech na území města. PNSP, s.r.o. zabezpečuje pro občany města a spádové oblasti ORP lékařskou pohotovostní službu.

Na území města působí 2 poskytovatelé domácí ošetrovatelské péče – Anežka, provozovaná PNSP, s.r.o. a KDP NAĎEJE s.r.o. Přednemocniční neodkladnou péčí v regionu zabezpečuje zdravotnická záchranná služba Ústeckého kraje, která má v Roudnici n. L. výjezdovou základnu.

2.6.2. Sociální situace

Roudnice nad Labem má velice širokou síť sociálních služeb. Funguje zde řada neziskových organizací, které poskytují kvalitní sociální služby. Podle registru poskytovatelů sociálních služeb v současné době na území města působí 8 poskytovatelů sociálních služeb, kteří zabezpečují celkem 19 služeb. Zastoupena je široká škála služeb sociální péče, především pro seniory a osoby se zdravotním postižením, ale i služby sociální prevence pro rodiny a mládež a poradenství.

Tabulka 9 - Registrovaní poskytovatelé sociálních služeb

Registrovaný poskytovatel /IČO	Název služby	Cílová skupina	Kapacita/lůžek/osob
Domov důchodců Roudnice nad Labem/ 00828998	Domov pro seniory	senioři od 65 let	36 lůžek
	Domov se zvláštním režimem	osoby s chronickým duševním onemocněním nad 65 let	96 lůžek
Oblastní spolek ČČK Litoměřice/ 426105	Terénní program	osoby ohrožené závislostí na návykových látkách	okamžitá individuální kapacita 2 osoby
OPORA o.s./ 63154935	Pečovatelská služba	senioři, zdravotně a mentálně postižení, duševně nemocní, rodiny s dětmi	okamžitá individuální kapacita 10 osob
	Odborné poradenství	senioři, zdravotně a mentálně postižení, duševně nemocní, rodiny s dětmi	okamžitá individuální kapacita 1 osoba
	Odlehčovací služba	senioři, zdravotně a mentálně postižení, duševně nemocní	okamžitá individuální kapacita 2 osoby
Humanitární sdružení Perspektiva/ 62768841	Sociální rehabilitace	zdravotně a mentálně postižení, duševně nemocní	okamžitá skupinová kapacita 9 osoby
NADĚJE/00570931	Sociálně terapeutické dílny	zdravotně a mentálně postižení, duševně nemocní	okamžitá skupinová kapacita 10 osob
	Azylový dům	oběti domácího násilí, Osoby bez přístřeší, v krizi, Rodiny s dítětem/dětmi	45 lůžek
	Terénní program	rodiny s dítětem/dětmi, Etnické menšiny, osoby bez přístřeší, ohrožené závislostí	okamžitá individuální kapacita 6 osob



	Krizová pomoc	osoby v krizi	4 lůžka
	Chráněné bydlení	osoby s chronickým duševním onemocněním osoby s kombinovaným postižením osoby s mentálním postižením osoby s tělesným postižením	4 bytové jednotky
Centrum D8/ 26681471	Odborné sociální poradenství	rodiny s dětmi	okamžitá individuální kapacita 1 osoba
Farní charita Roudnice nad Labem/62769111	Azylový dům	osoby bez příštěší	23 lůžek
	Pečovatelská služba	duševně nemocní, mentálně postižení, zdravotně postižení, senioři	okamžitá individuální kapacita 3 osoby
	Sociálně aktivizační služby pro rodiny s dětmi	rodiny s dětmi	okamžitá skupinová kapacita 20 osob
	Nízkoprahové zařízení pro děti a mládež	děti a mládež 7 – 26 let	okamžitá skupinová kapacita 50 osob
PNSP Roudnice n.L., s.r.o. / 25443801	Denní stacionář	dospělí 27-64 let, senioři od 65 let	okamžitá skupinová kapacita 10 osob
	Pečovatelská služba	duševně nemocní, mentálně postižení, zdravotně postižení, senioři, rodiny s dětmi	okamžitá individuální kapacita 6 osob

Zdroj: evidence města

Město disponuje kvalitním zázemím pro poskytování sociálních služeb. Město je zřizovatelem příspěvkové organizace Domov důchodců Roudnice n. L. Kapacita domova je 136 lůžek, z toho 36 lůžek je registrováno jako služba domov pro seniory a 96 lůžek jako služba domov se zvláštním režimem. K ubytování seniorů slouží 2 domy sociálního bydlení s 33 byty se sníženým nájemným oproti ostatním bytům ve městě. Nájemníci mohou využívat terénní pečovatelské služby a podporu domovníka, který úzce spolupracuje se sociálními pracovníky města. Sociálním službám slouží i dva objekty města zrekonstruované za finanční podpory projektů EU, z programu IOP 3.1b) – azylový dům v ulici Sladkovského č. p. 1365 a dům v Jungmannově ulici č. p. 670.

Ve městě je řada osob sociálně vyloučených nebo sociálním vyloučením ohrožených. Vedení města v minulých letech věnovalo rozvoji sociálních služeb poměrně vysokou pozornost. Ve městě funguje komunitní plánování. V roce 2012 byl zpracován Komunitní plán sociálních služeb v regionu Roudnice nad Labem a její spádové oblasti na období 2013 - 2016. V roce 2015 začal být naplňován Strategický plán sociálního začleňování Roudnice nad Labem pro roky 2015 – 2018, s jehož realizací městu pomáhá Agentura pro sociální začleňování. I přes výše uvedené skutečnosti se občané necítí ve



městě, zejména v některých jeho částech, bezpečně. Problém v soužití s nepřizpůsobivými občany v dotazníkovém šetření označili jako jeden z nejpálčivějších a přejí si zlepšení současné situace.

Strategický plán sociálního začleňování Roudnice nad Labem pro roky 2015 - 2018 poukazuje hned na několik problémových lokalit, z nichž tou největší je sídliště Hracholusky. Dále se zde uvádí, že v Roudnici nad Labem žije přibližně 1000 osob označovaných za sociálně vyloučené, což činí více než 8 % z celkového počtu obyvatel města.

Vyskytují se zde problémy v soužití majority s minoritou, drobná kriminalita a vandalizmus. Mezi obyvateli těchto lokalit se ve zvýšené míře objevují různé typy závislostí, vysoká zadluženost, výchovné problémy dětí a mládeže.

Jak dokazuje následující tabulka, celková míra kriminality na území města zaznamenala mezi lety 2013 a 2014 značný pokles, a to zejména v majetkové trestné činnosti. Přesto lze konstatovat, že personální kapacity městské policie jsou poddimenzované.

Tabulka 10 - Kriminalita (přečiny i zločiny) v Roudnici nad Labem

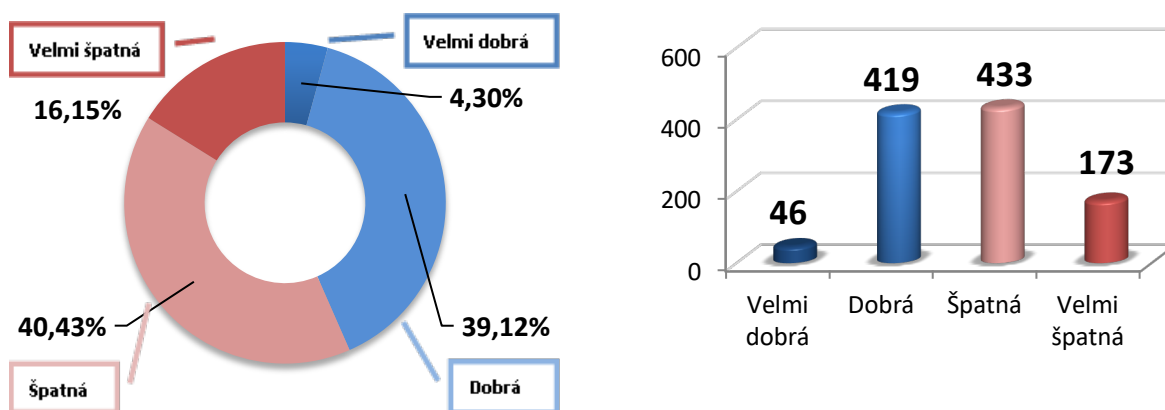
Rok	Celkem	Násilná	Mravnostní	Majetková
2013	892	71	3	522
2014	712	55	6	344

Zdroj: evidence městské policie

Z dotazníkového šetření vyplývá, že:

Osobní bezpečnost je hodnocena poměrně negativně s průměrem 2,68. Na otázku „Jak byste ohodnotili úroveň osobní bezpečnosti ve městě?“ pouze 43,42 % obyvatel odpovědělo velmi dobře nebo dobře, zatímco 56,58 % obyvatel bezpečnost považuje za špatnou či velmi špatnou. Nejhuře je osobní bezpečnost hodnocena v lokalitách Podlusky a sídliště Hracholusky. Negativněji hodnotí osobní bezpečnost spoluobčané s nižší úrovní vzdělání „vyučení“ a „střední bez maturity“. Osobní bezpečnost dále hodnotí negativně skupina obyvatel pečující o dítě do 6 let věku a senioři. Nejčastěji jsou zmiňovány problémy s nepřizpůsobivými a často (20krát) bylo zmíněno zrušení či omezení heren.

Obrázek 11 - Osobní bezpečnost





2.6.3. Kultura

Roudnice nad Labem je bezesporu společenským a kulturním centrem Podřipska. Na území města je k dispozici řada prostor pro kulturní využití obyvatel. K dispozici je Kulturní dům Říp a knihovna, které spravují Kulturní zařízení města Roudnice nad Labem, Podřipské muzeum a Galerie moderního umění. Budova kina je ve vlastnictví Tělocvičné jednoty Sokol Roudnice nad Labem. Kino bylo v roce 2014 opět zpřístupněno veřejnosti. Kulturní program v omezené míře zajišťuje Sokol. Budova kina je však ve velmi špatném stavu a je třeba provést rekonstrukci. V nevyhovujícím stavu jsou však i ostatní budovy sloužící ke kulturnímu využití obyvatel města.

Kapacita sálu Kulturního domu Říp je pro konání plesů 220 návštěvníků (při divadelní úpravě až 280). Kapacita sálu Městské knihovny je 100 míst. Nízká kapacita těchto zařízení nutí organizátory akcí zvolit alternativy, jako je konání akcí ve sportovní hale Pod Lipou či v ostatních městech (např. v Litoměřicích).

Kromě Kulturních zařízení města a Tělocvičné jednoty Sokol Roudnice nad Labem kulturní aktivity organizuje ve vlastních prostorách také Hotel Vavřinec, centrum Hláska a Kavárnička pro seniory, kterou provozuje Humanitární sdružení Perspektiva. Kavárnička má charakter společenského klubu, nabízí možnosti k setkávání jak jednotlivců nejen z řad seniorů, tak i zájmových skupin a spolků. Zařízení je bezbariérové, v centru města s optimální dostupností. Jsou zde pořádány například odborné přednášky, výstavy, členské a výborové schůze roudnických spolků, kurzy trénování paměti a posezení s poslechem hudby.

Oproti tomu uskupení aktivních na poli kulturní činnosti ve městě mnoho nepůsobí. Funguje zde několik hudebních skupin, Dechový orchestr mladých, Fojtův komorní sbor, pěvecké sbory při školských zařízeních či malířské ateliéry.

Zaměříme-li se na návštěvnost kulturních zařízení a aktivit, vykazují KZM hodnoty přes 27 000 návštěvníků na kulturních akcích za rok, z nichž 11 000 navštíví tradiční Roudnické vinobraní. Aktivity pořádané v městské knihovně navštíví ročně kolem 6 600 osob, Kinematograf bratří Čadíků 3 500 osob a ostatní venkovní akce 4 000 osob. Galerii moderního umění navštívilo (22 000 z toho 10 000 platících) návštěvníků v rámci 12 výstav organizovaných v roce 2015. Podřipské muzeum navštívilo v roce 2015 v rámci 10 organizovaných výstav 25 tisíc návštěvníků, z toho 5 tisíc platících. Z památek jmenujme Hlásku s 3 500 platícími návštěvníky a 800 návštěvníky s volným vstupem, 1 000 návštěvníků zámku a 300 osob, které navštíví Kapli sv. Viléma. Podrobnější údaje bohužel nejsou k dispozici, neboť návštěvnost jako celek se ve městě nemonitoruje.

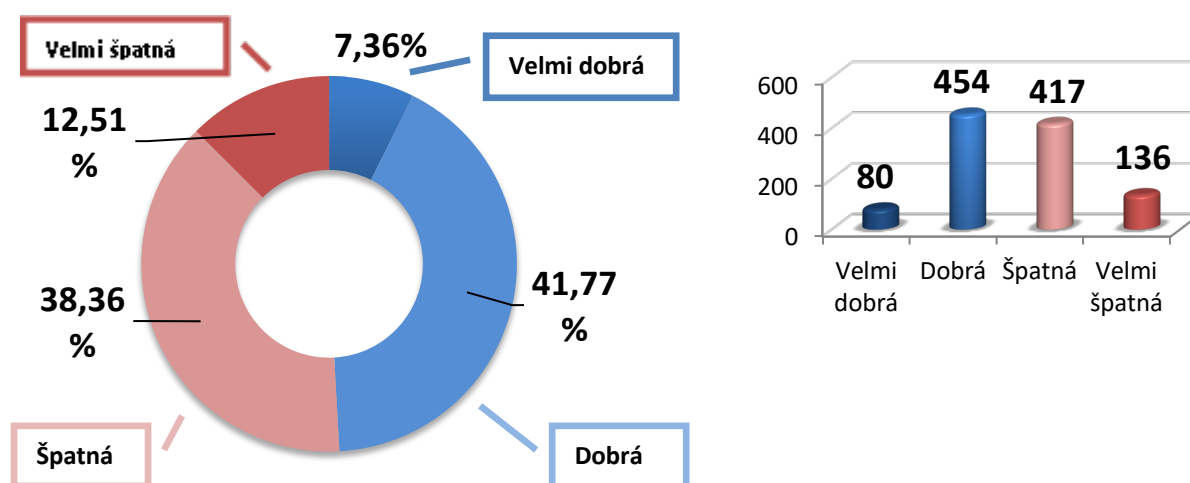
Pokud jde o samotné kulturní aktivity, mezi nejnavštěvovanější akce ve městě patří bezesporu Memorial Air Show a Roudnické vinobraní. Za další jmenujme například Roudnické hudební jaro, dětské dny, Roudnický košť, Kinematograf bratří Čadíků, adventní a vánoční koncerty, Dětský divadelní festival, farmářské trhy, výstavy, Zpívání na Labi, novoroční ohňostroj, koncerty vážné i populární hudby a přednášky, besedy a výstavy pořádané příspěvkovými organizacemi města a spolky.



Z dotazníkového šetření vyplývá, že:

Možnosti kulturního vyžití ve městě hodnotí respondenti podprůměrným hodnocením 2,56. Na otázku „Jak byste ohodnotili úroveň kulturního vyžití ve městě?“ odpovědělo dobře nebo velmi dobře 49,13 % respondentů, jako špatnou nebo velmi špatnou naopak 50,87 % respondentů. Nejspokojenější jsou v této kategorii občané starší 65 let (2,14), nejmenší spokojenost pak panuje mezi dospělými pečujícími o děti do 6 let věku (2,72). Respondenti, kteří nebydlí v Roudnici nad Labem (nebo neuvedli své bydliště), jsou s kulturním vyžitím spokojenější než občané města (zejména pak obyvatelé místní části Podluský). Na otázku „Co by se mělo v Roudnici zlepšit?“ kromě velmi časté odpovědi „kultura nebo kulturní akce“ (52 výskytů) občané nejčastěji odpověděli kino a kulturní dům.

Obrázek 12 - Kulturní vyžití ve městě



2.6.4. Péče o památky a cestovní ruch

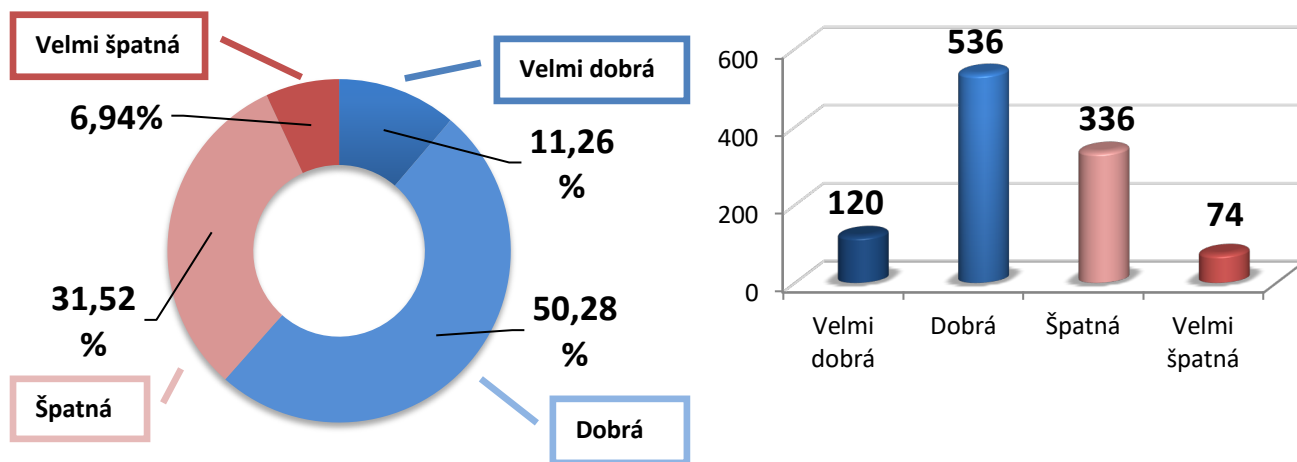
Roudnice nad Labem se svým historickým centrem a řadou památek (Městská památková zóna Roudnice nad Labem) má významný potenciál pro rozvoj cestovního ruchu. Navíc městem prochází Labská cyklotrasa, která přivádí do města řadu turistů a nabízí cyklistům možnost prohlédnout si krásy okolní přírody a místní památky. Úplný seznam kulturních památek je přílohou strategického plánu. Bohužel potenciál pro rozvoj cestovního ruchu je značně omezen špatným (někdy až havarijním) stavem místních památek. Snaha města o rekonstrukci památek je limitována finančními možnostmi města (pivovar) a vlastnickou strukturou památek (zámek). Městu navíc chybí koncepce rozvoje cestovního ruchu. Dalším problémem města je poloha informačního centra a jeho otevírací doba, kvůli čemuž informační centrum plní svou funkci pro turisty pouze omezeně.



Z dotazníkového šetření vyplývá, že:

Občané vnímají Roudnici nad Labem jako turisticky atraktivní město. Turistickou atraktivitu města velmi dobře nebo dobře hodnotilo 61,54 % respondentů, špatně či velmi špatně 38,46 %. V souvislosti s podporou cestovního ruchu je nejčastěji zmiňováno využití zámku.

Obrázek 13 - Turistická atraktivita města



2.6.5. Školství

V Roudnici nad Labem se nachází šest mateřských škol rozmístěných rovnoměrně po celém městě. V současné době je jejich kapacita dostačující (541 dětí) a podle věkové struktury obyvatelstva lze předpokládat, že tomu tak bude i nadále. Mateřská škola Sluníčko Roudnice n. L. v ulici Školní 1805 kromě šesti běžných tříd nabízí dětem s kombinovaným postižením třídu speciální. Ve školce je uplatňována integrace a inkluze dětí se speciálními vzdělávacími potřebami i do běžných tříd. Ve škole dle potřeb pomáhají při vzdělávání asistenti pedagoga. Mateřská škola je bezbariérová. MŠ Pastelka má speciální logopedickou třídu. V Roudnici nad Labem působí dále také tři soukromé organizace, které se zabývají hlídáním dětí předškolního věku. Jedná se o následující subjekty: Domácí školka ("MINIŠKOLKA"), Soukromá Montessori školka Hvězdička, o. s. a Little Monkeys o. s.

Kapacita základních škol, kterých je ve městě pět (tři základní školy zřizované městem, jedna základní škola praktická a soukromá základní škola SMART), je dostačující. V následujících letech se však očekává maximální naplnění kapacit vzhledem k silným ročníkům, které budou do škol nastupovat.

Střední školství zajišťuje pět středních nebo vyšších odborných škol. Všeobecné gymnázium má dva obory studia: čtyřletý a osmiletý. V každém ročníku čtyřletého oboru studia má dvě třídy, v každém ročníku osmiletého oboru studia má jednu třídu. Úspěšnost absolventů gymnázia v přijímacích řízeních na vysoké školy se v posledních třech školních letech pohybovala kolem 98 %. V Roudnici působí také Vyšší odborná škola a Střední odborná škola (Špindlerova 690), která poskytuje svým studentům vzdělání v následujících třech oborech (ekonomické lyceum, agropodnikání a dopravní prostředky) a jednom vzdělávacím programu VOŠ (management firem). Střední odborná škola a



střední odborné učiliště (Neklanova 1806) nabízí učební obory mechanik opravář motorových vozidel, karosář, obráběč kovů, instalatér, zedník, krejčí, pečovatelské služby a zednické práce. Dále nabízí dva studijní obory s maturitou (dopravní prostředky a sociální činnost) a jeden nástavbový studijní obor s maturitou (provozní technika). Soukromá podřípská střední odborná škola a střední odborné učiliště o.p.s. nabízí tři učební obory (kuchař – číšník, kadeřník a prodavač), pět studijních oborů (logistika, personální management, hotelnictví, management cestovního ruchu a management obchodu) a širokou škálu dalšího vzdělávání. Další vzdělávání je také poskytováno UJEP v rámci tzv. Univerzity třetího věku v KZM, Podřípském muzeu a v ateliéru Výtvarka (Očkova 2).

Spokojenost občanů s dostupností a kvalitou vzdělávání lze hodnotit velice pozitivně. Kvalita škol ve městě byla v dotazníkovém šetření hodnocena respondenty vůbec nejpozitivněji. Na velmi dobré úrovni je také fungující systém mimoškolních aktivit (školy, neziskové organizace, spolky, ZUŠ, DDM aj.). Školám se však bohužel nedostává finančních prostředků k zajištění školních psychologů, speciálních pedagogů a asistentů pedagoga, mediátorů nebo např. adiktologa, odborných učeben či na běžné opravy a rekonstrukce svých budov a také pracovníků, kteří pro ně budou zajišťovat administrativní a organizační agendu při čerpání finančních prostředků z ESIF.

2.6.6. Sport a volný čas

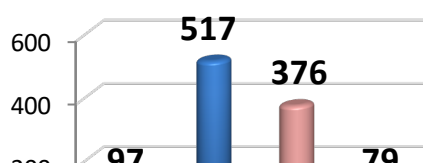
Podmínky pro sport a volný čas hodnotí občané města dle průzkumu poměrně pozitivně. Ve městě je k dispozici několik fotbalových hřišť, basketbalová hala, krytý plavecký bazén, zimní stadion, cyklostezky, vodní slalomový kanál, letiště a atletický stadion, který mohou občané nově díky dohodě mezi Městem Roudnice nad Labem a majitelem stadionu roudnickým Sokolem využívat zcela zdarma. Fotbalová hřiště SK Roudnice nad Labem, bazén a sportovní basketbalová hala se však nachází v záplavovém území. Navíc plavecký bazén je ve špatném technickém stavu a jeho provoz je velmi energeticky náročný. Roudnici nad Labem naopak chybí venkovní koupaliště.

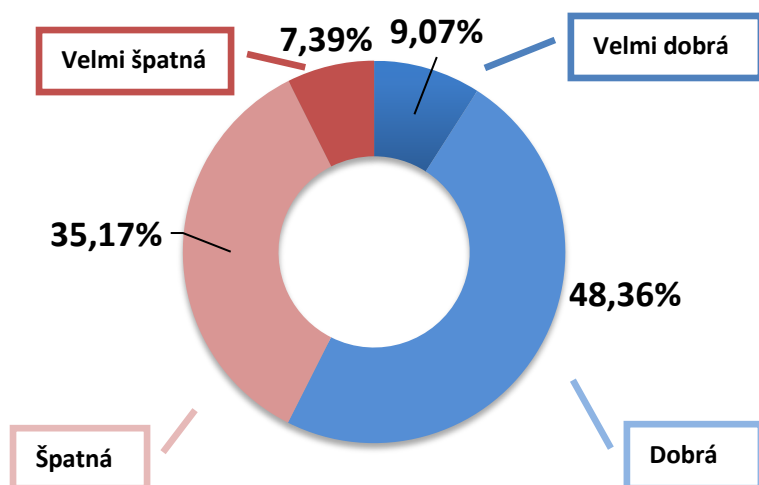
V Horově parku bylo v roce 2015 vytvořeno venkovní fitness hřiště. Ve městě najdeme také několik fitness center a posiloven. Za mostem přes řeku Labe na katastru obce Vědomice se nachází vodní slalomový kanál. K neorganizovanému setkávání dětí a mládeže slouží několik hřišť, která se na území města nacházejí. Jedná se především o hřiště u základní školy ve Školní ulici, hřiště u gymnázia a Horův park. Úroveň dětských hřišť však občané v průzkumu veřejného mínění hodnotili poměrně negativně a velmi často zmiňovaná byla potřeba vytvořit více kvalitnějších prostor pro trávení volného času dětí a nejen těch. Vedle stavu dětských hřišť je významným problémem v Roudnici také nedostatek prostor zejména pro teenagery.

Z dotazníkového šetření vyplývá, že:

Sportovní vyžití v Roudnici občané hodnotí jako průměrné (se známkou 2,41). Na otázku „Jak byste ohodnotili úroveň sportovního vyžití ve městě?“ odpovědělo dobře nebo velmi dobře 57,43 %, naopak špatně nebo velmi špatně jej hodnotí 42,57 %. Nejspokojenější jsou v této oblasti mladí lidé do 25 let, kteří hodnotí průměrnou známkou 2,25. Na otázku „Co by se mělo v Roudnici zlepšit?“ se 66krát objevila odpověď týkající se sportovního vyžití a přístupu na sportoviště. Konkrétní odpovědi se nejčastěji týkaly plaveckého bazénu, koupaliště a sportovní haly.

Obrázek 14 - Sportovní vyžití ve městě





Další možnosti pro trávení volného času nabízí řada spolků a organizací, které pro děti, mládež i dospělé připravují různé akce, ať už sportovního, kulturního, či jiného druhu. Na území města působí celá řada sportovních klubů, z nichž velká část je zaměřena jak na dospělé, tak na mládež. Nejpopulárnějšími sporty ve městě jsou tradičně hokej a fotbal. Přehled všech sportovních oddílů i ostatních spolků, sdružení a institucí, které na území města působí, je uveden v příloze.

2.6.7. SWOT Analýza – vybavenost obce

<p>Sičné stránky</p> <ul style="list-style-type: none"> • Podřipská nemocnice s poliklinikou Roudnice n. L., s.r.o. • Široká síť sociálních služeb • Kvalitní systém školství včetně mimoškolních aktivit • Labe a na něj navázaná infrastruktura pro sport (kanál, cyklostezka) • Historické centrum města 	<p>Slabé stránky</p> <ul style="list-style-type: none"> • existence sociálně vyloučených lokalit • nedostatečný pocit bezpečí občanů • Nevyhovující technický stav infrastruktury pro sport • Neexistence koupaliště • Nevyhovující technický stav a nedostatečná kapacita infrastruktury pro kulturu • Nespokojenost s kulturními akcemi • Nevyhovující technický stav infrastruktury pro vzdělání • Nevyhovující technický stav památek
<p>Příležitosti</p> <ul style="list-style-type: none"> • působnost ASZ • využití fondů EU (vzdělání, sociální oblast a úspory energií) 	<p>Hrozby</p> <ul style="list-style-type: none"> • transformace psychiatrické péče • povodně

2.7. Životní prostředí

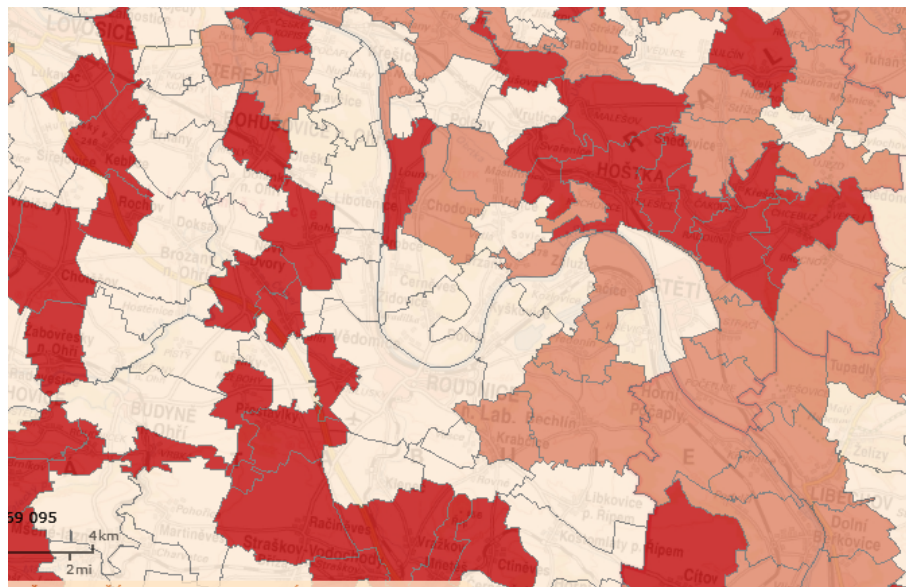
2.7.1. Půdní fond a příroda

Dle údajů z Územně analytických podkladů pro ORP Roudnice nad Labem z roku 2014 tvoří 67,78 % celkové výměry města zemědělská půda. Více než 84 % zemědělské půdy tvoří půda orná, 9,31 % tvoří zahrady, 5,65 % ovocné sady a zhruba 1 % trvalé travní porosty. Toto rozdělení poukazuje především na pozitivní podmínky pro zemědělskou činnost. Téměř 8 % rozlohy města tvoří zastavěné území a téměř 20 % pak ostatní plochy, které jsou definovány jako silnice, náměstí, návsi, ulice, hřiště, či parky. Zbývající část pak zaujímají vodní plochy a lesní půda. Díky intenzivní zemědělské činnosti hodnotí Územně analytické podklady pro ORP Roudnice nad Labem – 2014 prostupnost krajiny jako nízkou z důvodu absence pššin a cest. Nicméně podle dat AOPK je katastr města Roudnice nad Labem považován za území s vysokou ekologickou hodnotou (nejsou zde velké celky orné půdy, erozně ohrožené pozemky atd.), viz následující obrázek. Ve městě je řada neziskových



organizací či občanských iniciativ, které působí v oblasti ochrany přírody a krajiny (Český svaz ochránců přírody, Ciconia, útulky pro toulavá zvířata, Klub lesní moudrosti, Uklidíme Roudnici atd.).

Obrázek 15 – Heterogenita segmentů orné půdy (OR) v katastrálních územích (KÚ) dle AOPK



Zdroj: mapy.nature.cz

Tabulka 11 - Rozdělení půdního fondu

Typ půdy		Výměra (ha)		%	
Zemědělská půda	orná půda	1130,19	949,58	67,78	84,02
	zahrady		105,17		9,31
	ovocné sady		63,82		5,65
	trvalé travní porosty		11,63		1,03
Ostatní plochy			325,85		19,54
Zastavěné území			132,84		7,97
Vodní plochy			42,84		2,57
Lesní půda			35,68		2,14
CELKEM			1667,40		100

Zdroj: ČSÚ

Ve městě samotném je poměrně vysoký podíl zeleně, což dokládá následující tabulka.

Tabulka 12 – Parky v Roudnici nad Labem

Název	Parcelní č.	Katastrální území	Rozloha/m ²
Horův park	2614/1, 2614/2, 2615 a 2616/1	Roudnice nad Labem	19 834
Park na Karlově náměstí	3923 a 3925	Roudnice nad Labem	10 049
Park pod rozhlednou	1396/1, 1396/2 a 1397	Roudnice nad Labem	14 862
Tyršův park	4091/1 a část 4090	Roudnice nad Labem	2 027

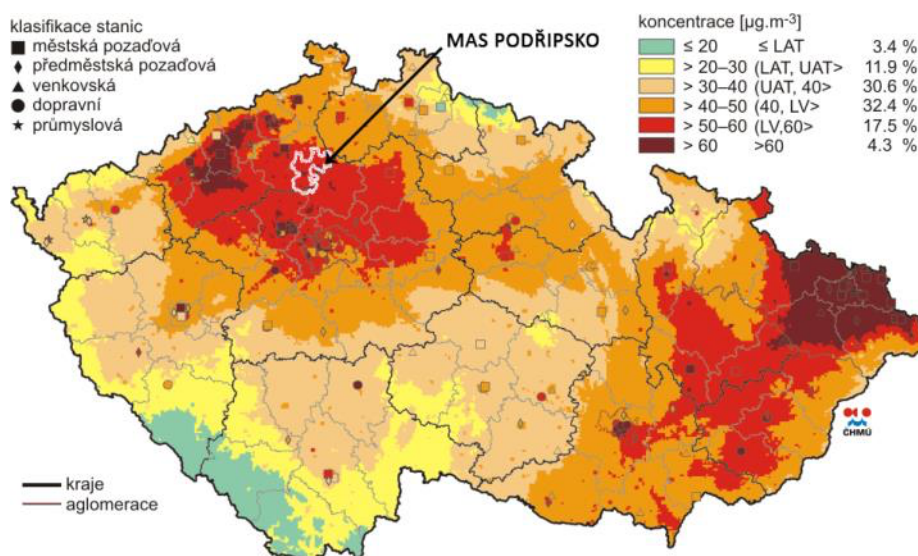
Zdroj: cuzk.cz



2.7.2. Kvalita ovzduší

Roudnice nad Labem se nachází v oblasti se zhoršenou kvalitou ovzduší. Kvalita ovzduší byla posuzována na základě koncentrace PM_{10} , $PM_{2,5}$ a NO_2 v ovzduší. Ve srovnání s republikovým a krajským průměrem je koncentrace prachových částic a oxidu dusíku nadprůměrná. Příčinami vysoké koncentrace těchto látek v ovzduší jsou především lokální topeniště, doprava (největším liniovým zdrojem znečištění jsou silnice II/240, II/246, alej 17. listopadu a Karlovo náměstí), těžba písků a šterkopísků. Rozšíření těžby šterkopísků znamená pro kvalitu života ve městě významnou hrozbu. Dle Územně analytických podkladů pro ORP Roudnice nad Labem – 2014 na území města nalezneme následující největší znečišťovatele ovzduší. Jedná se o společnosti Veolia Energie ČR, a.s., MENCL GUSS s.r.o., ZinkPower s.r.o., MEVA a.s. a SOŠ a SOU Roudnice nad Labem. Stav ovzduší dále ovlivňují dálkové zdroje Elektrárna Mělník, Lovochemie a.s., Lafarge Cement, a.s., Mondi Štětí, a.s. Největší emisní zátěž v okolí Roudnice nad Labem je ze zemědělské činnosti, v rámci které jen produkováno velké množství amoniaku. Mezi nejvýznamnější producenty amoniaku patří ASTUR Straškov, a.s., ČEPRO, a.s., INTEGRAZ spol. s r.o., LIDRU, a.s., AGRONA a.s. a VMJ s.r.o. Z těchto důvodů obnovil odbor životního prostředí Městského úřadu ve spolupráci se Zdravotním ústavem v Ústí nad Labem v areálu Základní školy Karla Jeřábka měřicí bod imisí.

Obrázek 16 – Míra znečištění ovzduší koncentrací PM_{10} v roce 2011



Obr. II.4.2.7 Pole 36. nejvyšší 24hod. koncentrace PM_{10} v roce 2011

Zdroj: SCLLD Místní akční skupiny Podřipsko 2014 - 2020

2.7.3. Kvalita vody

Město Roudnice nad Labem leží na řece Labi. Labe je významnou vodní cestou. Pod silničním mostem se nachází jez a při levém břehu pak plavební kanál se dvěma komorami. Na pravém břehu byla v roce 2013 vybudována malá vodní elektrárna a nově zrekonstruovaný kanál pro závodní kanoistiku.



V jihozápadní části města protéká potok Čepel. Na obou vodních tocích je stanovené záplavové území. Povodní je ohroženo nábřeží a část ulice Havlíčkova, náměstí Jana z Dražic a Poděbradova ulice. V místní části Podlusky je to pak část ulice 1. máje, Chvalínská a ulice Potoční.

Vodovodní a kanalizační síť je téměř 100% ve vlastnictví Severočeské vodárenské společnosti, a. s. (město Roudnice nad Labem je jejím akcionářem) a Severočeské vodovody a kanalizace síť provozují.

Pitná voda je přiváděna vodovodem z úpravny na Malešově. Část města má vybudovanou dešťovou kanalizaci v majetku a provozování Roudnických městských služeb. V současné době jsou potřeby s kapacitou ve vodovodním řádu v místní části Podlusky.

Významným problémem je absence koncepce hospodaření s dešťovou vodou ve městě. Hospodaření se srážkovou vodou a její postupné oddělování z jednotné kanalizace by přispělo ke snížení zátěže kanalizační sítě a centrální čistírny odpadních vod.

2.7.4. Hluk a protihluková opatření

Největšími zdroji hlukového zatížení je silniční a železniční doprava, případně některé průmyslové podniky. Nárazovými zdroji hluku pak mohou být krátkodobé stavební práce či hudební produkce.

2.7.5. Výskyt brownfields

Ačkoli Národní databáze brownfieldů spravovaná Agenturou pro podporu podnikání a investic CzechInvest neregistruje žádnou lokalitu v Roudnici nad Labem, nachází se na území města Roudnice nad Labem hned několik lokalit, které se dají označit pojmem brownfields. Velmi významným brownfieldem v majetku města je objekt bývalého pivovaru naproti nádraží v Poděbradově ulici. Právě tato historicky ceněná budova byla často zmiňována v průzkumu veřejného mínění. Názory na způsob řešení situace okolo pivovaru se však s ohledem na finanční náročnost opravy a následného provozu a jeho historickou hodnotu liší. Nejvýznamnějším brownfieldem, který však není v majetku města, je areál bývalých Roudnických strojírén a sléváren, jehož část je v současné době bez využití. Další lokalitou je bývalý průmyslový komplex v Prokopově ulici.

2.7.6. Odpady

Město disponuje moderním sběrným dvorem a optimalizovaným systémem sběru a svozu směsných komunálních odpadů. Ve městě je poměrně hustá síť sběrných míst na separovaný odpad a systém shromažďování, sběru, přepravy, třídění, využívání a odstraňování komunálních odpadů byl stanoven obecně závaznou vyhláškou, která definuje základní mechanismy v nakládání s odpady v Roudnici nad Labem.



2.7.7. SWOT analýza – Životní prostředí

<p>Silné stránky</p> <ul style="list-style-type: none"> • Existence záložních kvalitních zdrojů podzemních vod • Ochranné pásmo vodních zdrojů a chráněná oblast přirozené akumulace vod (CHOPAV) • Relativně vysoký podíl zeleně ve městě • Spolupráce s neziskovými organizacemi na úseku ochrany přírody a krajiny (dotační programy ŽP, Český svaz ochránců přírody, Ciconia, útulky pro toulavá zvířata, Klub lesní moudrosti) • Třídění odpadu, zpětný odběr, systém stanovišť kontejnerů na separovaný odpad • Optimalizovaný systém sběru a svozu směsných komunálních odpadů • Moderní sběrný dvůr • Celé území města resp. ORP je zařazeno mezi zranitelné oblasti, kde je zvýšená ochrana vody před znečištěním dusičnany, což vede ke zvyšování kvality podzemních vod 	<p>Slabé stránky</p> <ul style="list-style-type: none"> • Existence zastavěného území sídel v záplavovém území Q100 vodního toku Labe a v záplavovém území vodního toku Čepel • Snížená prostupnost krajiny z důvodu absence pěstín a cest v krajině • Neexistence přechodného (ochranného) pásma mezi intravilánem města a okolní zemědělsky obhospodařovanou krajinou • Negativní vliv zemědělské činnosti na kvalitu podzemních vod • Zhoršená kvalita ovzduší vzhledem k existenci lokálních stacionárních zdrojů znečišťování ovzduší a vysoké intenzitě dopravy v centru města • Zvýšená hluková zátěž vzhledem k průjezdu silniční dopravy zastavěným územím • Nedisciplinovanost občanů (černé skládky, nepořádek kolem kontejnerů na odpady, zaplevelené pozemky) • Vysoké náklady na svoz a ukládání směsných komunálních odpadů
<p>Příležitosti</p> <ul style="list-style-type: none"> • Realizace protipovodňových opatření na řece Labi • Revitalizace malých vodních toků – zvýšení odtokové bezpečnosti a tím snížení rizika povodní, zakládání drobných vodních ploch ve spolupráci s okolními obcemi • Obnova historických cest v krajině dle původního katastru • Podpora získávání elektrické energie z obnovitelných zdrojů • Ochrana kvalitních zemědělských půd • Ochrana zeleně ve veřejném prostoru a cenné nezastavitelné plochy sadů • Sanace bývalého areálu ROSS • Monitoring ovzduší ve městě • Rozvoj biodiverzity ŽP • Zintenzivnění spolupráce se Sdružením obcí pro nakládání s odpady (SONO) ve věci odstraňování odpadu • Optimalizace hospodaření se směsným komunálním odpadem vč. obalové složky • Zapojení drobných podnikatelů do odpadového systému města (odstraňování odpadů) 	<p>Hrozby</p> <ul style="list-style-type: none"> • Nadregionálně významný surovinový potenciál štěrkopísků • Tlak na zvyšování těžby surovin • Existence významných zdrojů štěrkopísků pod letištěm • Zátěž ŽP vlivem těžby štěrkopísků • Využívání vytěžených prostor k ukládání „inertního“ odpadu – riziko kontaminace podzemních vod • Nebezpečí nevhodné rekultivace vytěžených prostor • Riziko záplav z vodního toku Labe a z malých toků, zejména tzv. „bleskových“ povodní v důsledku přívalových dešťů • Zrychlený povrchový odtok v důsledku neuváženého zpeřňování ploch (náměstí, Horův park) • Změna struktury zemědělské půdy – dochází k úbytku orné půdy a tradičních kultur pro tuto oblast • Nekoordinovaný rozvoj průmyslových zón na „zelené louce“, tzv. „greenfields“

2.8. Správa obce a městský úřad

2.8.1. Hospodaření města

Hospodaření města bylo sledováno za posledních deset let. Lze konstatovat, že za uplynulých pět let se finanční kondice města významně zlepšila. Město není v současnosti zadlužené, má sice sjednaný 20 mil. kontokorentní účet, ten však není čerpán. V období let 2008 a 2011 městu výrazně rostly investiční i běžné výdaje. Investiční výdaje byly kryty převážně přijatými dotacemi, nicméně v tomto období se finanční kondice značně zhoršila. Následovaly roky (2012 – 2014), ve kterých bylo nové



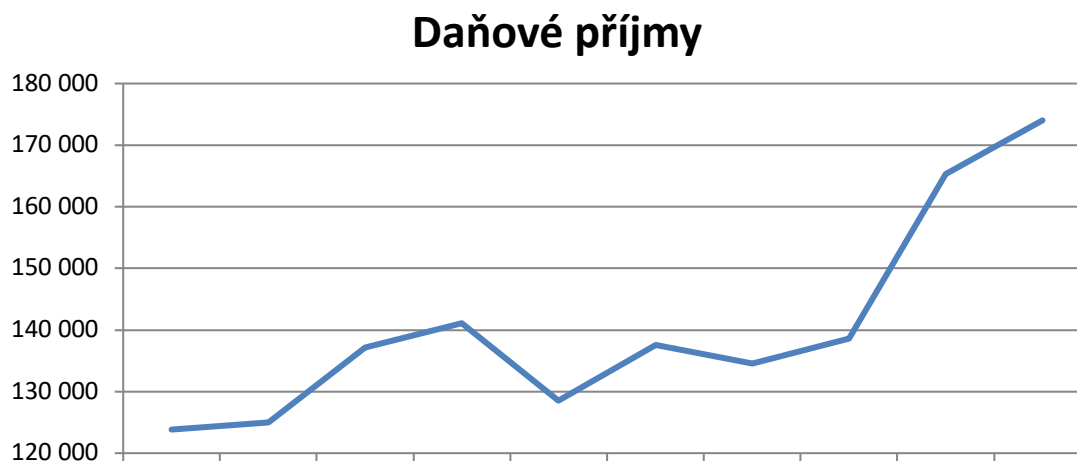
vedení nuceno začít šetřit. V těchto letech nebyly realizovány téměř žádné investice a toto období lze charakterizovat jako období finančního ozdravení města. V roce 2014 se již investiční výdaje dostaly nad úroveň roku 2005, což lze přisuzovat lepší kondici města a skutečnosti, že v roce 2014 se uskutečnily volby. Pozitivním jevem, je že od roku 2011 klesají běžné výdaje města až pod úroveň roku 2005. Zároveň došlo k v roce 2013 k novému rozpočtovému určení daní, což mělo příznivý vliv na příjmovou stránku rozpočtu.

Tabulka 13 – Příjmy a výdaje rozpočtu města

Příjmy	2005	2006	2007	2008	2009	2010	2011	2012	2013	2014
Daňové příjmy	123 832	124 942	137 119	141 045	128 537	137 541	134 535	138 633	165 322	174 022
Nedaňové příjmy	39 978	33 472	36 007	66 700	26 286	25 701	24 789	34 574	27 007	23 094
Kapitálové příjmy	0	0	0	735	339	357	13	205	210	0
Přijaté dotace	113 862	140 628	126 555	127 385	123 282	228 665	191 764	56 346	45 651	66 072
Příjmy celkem	277672	299042	299681	335883	278443	392265	351101	229758	238190	263188
Výdaje	2005	2006	2007	2008	2009	2010	2011	2012	2013	2014
Běžné výdaje	214 304	229 516	235 786	242 014	262 091	294 428	265 826	214 269	181 503	200 628
Kapitálové výdaje	37 011	63 919	64 684	68 223	143 469	67 241	51 159	12 561	10 134	46 990
Výdaje celkem	251315	293435	300469	310237	405560	361669	316 985	226830	191637	247618
Saldo příjmů a výdajů	26357	5607	-788	25646	-127117	30596	34116	2928	46553	15570

Zdroj: evidence města

Obrázek 17 - Vývoj daňových příjmů



Obrázek 18 - Vývoj kapitálových výdajů

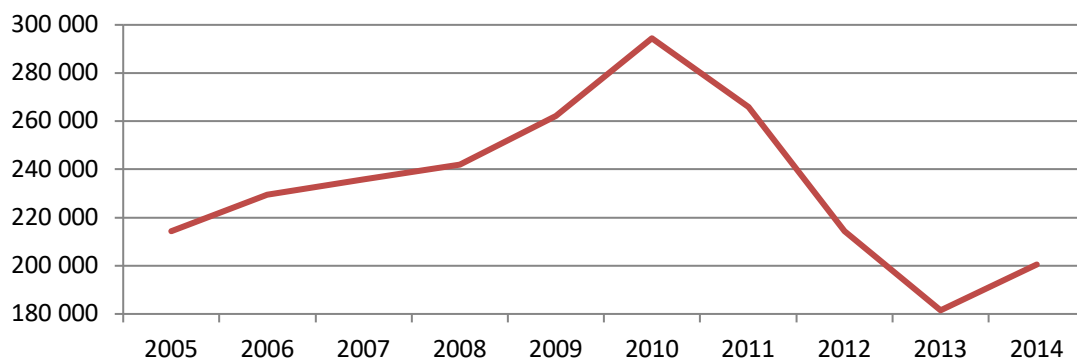


Kapitálové výdaje



Obrázek 19 - Vývoj běžných výdajů

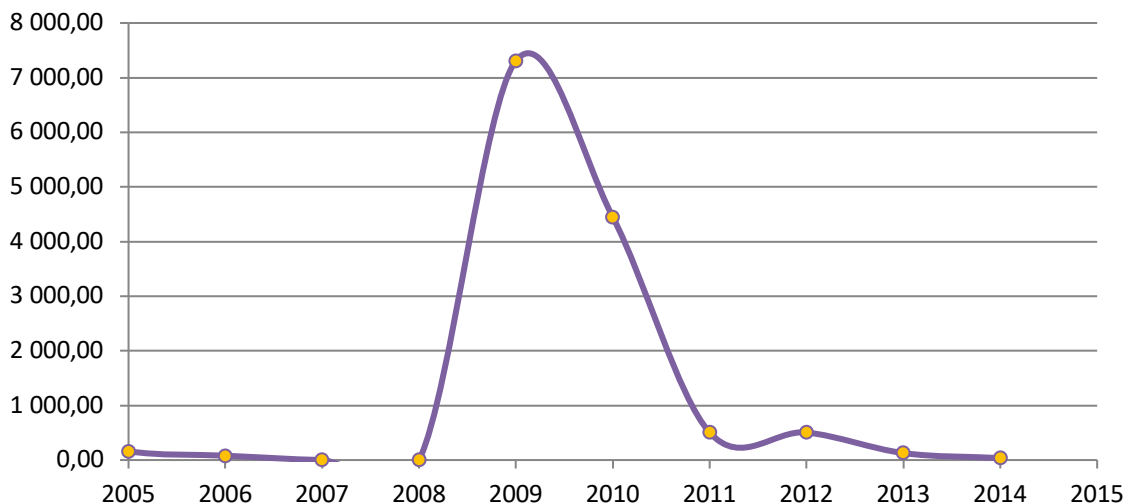
Běžné výdaje



Obrázek 20 - Vývoj dluhového zatížení



Dluhové zatížení města připadající na 1 občana v Kč



2.8.2. Městský úřad

Město Roudnice nad Labem je obec s rozšířenou působností. Obecní úřady obcí s rozšířenou působností (tzv. obcí III. stupně) jsou mezičlánkem přenesené působnosti státní správy mezi krajskými úřady a obecními úřady. Obecní úřady obcí s rozšířenou působností mají oproti ostatním obecním úřadům některé oblasti působnosti navíc, a to nejen pro svůj vlastní, základní správní obvod, ale i pro další obce v okolí. Do správního obvodu ORP Roudnice nad Labem spadají obce Bechlín, Brzánky, Bříza, Budyně nad Ohří, Ctiněves, Černěves, Černouček, Dobříň, Doksany, Dušníky, Horní Beřkovice, Hrobce, Chodouny, Kleneč, Kostomlaty pod Řípem, Krabčice, Kyškovice, Libkovic pod Řípem, Libotenice, Martiněves, Mnetěš, Mšené-lázně, Nové Dvory, Přestavlky, Račiněves, Roudnice nad Labem, Straškov-Vodochody, Vědomice, Vražkov, Vrbice, Záluží, Žabovřesky nad Ohří a Židovice.

Městský úřad Roudnice nad Labem je rozdělen do 10 odborů.

- Odbor tajemníka zabezpečuje činnosti nutné pro chod úřadu.
- Odbor školství, kultury a sportu zajišťuje výkon přenesené i samostatné působnosti v oblasti školství, kultury a sportu.
- Ekonomický odbor zabezpečuje ekonomickou stránku chodu města, především oblast rozpočtu, a také vybírání poplatků.
- Odbor místního hospodářství spravuje majetek města.
- Stavební úřad vykonává správu v oblasti stavebního zákona, zákona o pozemních komunikacích, zákona o státní památkové péči, zákona o přestupcích a zákona o vyvlastnění.
- Živnostenský úřad zajišťuje kompletní výkon státní správy na úseku živnostenského a zemědělského podnikání pro správní obvod Roudnice nad Labem. Vede živnostenský rejstřík, uděluje živnostenská oprávnění, vydává rozhodnutí o udělení koncese. Provádí živnostenskou kontrolu a vede správní řízení. V neposlední řadě plní funkci centrálního registračního místa. Činnost živnostenského úřadu spočívá také v poradenské a konzultační činnosti ve vztahu k již registrovaným podnikatelům, ale i k široké veřejnosti např. začínajícím podnikatelům apod.
- Sociální odbor zajišťuje výkon státní správy a samosprávy v sociální oblasti. Zabezpečuje oblasti sociální péče, sociálně-právní ochrany dětí, sociální prevence, ochrany práv příslušníků menšin, prevence kriminality a drogové problematiky.



- Odbor dopravy zajišťuje výkon státní správy a úkoly v oblasti samosprávy na úseku dopravy a silničního hospodářství.
- Odbor životního prostředí zabezpečuje činnosti na úseku ochrany a tvorby životního prostředí, vodního hospodářství a zemědělství.
- Nejnovějším odborem je Odbor strategického a projektového řízení.

2.8.3. Informování občanů o dění v obci

Občané Roudnice nad Labem, kteří se zajímají o dění v obci, mají k dispozici celou řadu prostředků, prostřednictvím kterých si mohou veškeré informace obstarat.

Podatelna

K oficiálnímu písemnému kontaktu s městským úřadem je určena podatelna města. Je zde umístěna telefonní ústředna, právě sem je směřován prvotní telefonický kontakt s veřejností. Dostupná je také elektronicky prostřednictvím adresy epodatelna@roudnice.cz. Stará se o zveřejňování dokumentů na fyzické i elektronické úřední desce.

Kancelář starosty (sekretariát, tiskový mluvčí)

Kancelář starosty zabezpečuje činnost starosty, místostarostů a tajemníka po stránce administrativní a materiální v souvislosti s výkonem jejich funkcí.

Informační centrum

Informační centrum města Roudnice nad Labem sídlí v areálu radnice na Karlově náměstí a spadá pod působnost Odboru školství, kultury a sportu. Kromě standardní nabídky služeb také komunikuje s veřejností, ať už osobní, či telefonickou cestou. Nevýhodou informačního centra z pohledu rozvoje turismu je jeho poloha a otevírací doba, kvůli čemuž informační centrum plní svou funkci pro turisty pouze omezeně.

Kancelář zastupitele

V roce 2015 byla v prvním patře budovy Riegerova zřízena a nově vybavena tzv. kancelář zastupitele. Jedná se o pracovnu, kterou mohou zastupitelé využívat mimo jiné za účelem jednání s veřejností. Občanům je na webových stránkách města dostupný přehledný seznam zastupitelů s fotografiemi a kontakty.

Schránka pro připomínky občanů

U vchodu do budovy v Riegerově ulici je umístěna pravidelně vybíraná schránka pro písemné připomínky občanů města. Její alternativa je v podobě elektronického formuláře k dispozici na webových stránkách města.

Městský rozhlas

Občané jsou prostřednictvím pravidelných hlášení každý všední den kromě pátku cca od 14:30 hod., a v případě potřeby mimořádným hlášením, informováni o aktuálním dění ve městě.

Roudnické noviny

Měsíčník Roudnické noviny vydává městská příspěvková organizace Kulturní zařízení Města Roudnice nad Labem, v nákladu 7500 kusů. Měsíčník je evidován na Ministerstvu kultury České republiky pod č. E 11619. ISSN 1213-3418. Noviny jsou roznášeny do všech domácností v Roudnici nad Labem a vybraných okolních obcích. K dispozici jsou také v informačním centru města a roudnické knihovně.



MIS (TV vysílání)

Televize MIS zajišťuje nepřetržité vysílání na vlastním televizním kanálu formou videotextové smyčky, zpravodajské relace a jednotlivých příspěvků. Kabelový rozvod zajišťuje pokrytí kompletní panelové zástavby v Roudnici nad Labem a částečně i rodinných domků v těsné blízkosti sídliště Hracholusky v rozsahu cca 3 500 zásuvek.

Sledovatelnost vysílání MIS je cca 50% obyvatel města prostřednictvím kabelových sítí Rio media. Ke zbytku z cca 9 000 možných diváků v Roudnici nad Labem je vysílání šířeno pomocí internetu.

Webové stránky města

Stránky města nabízejí občanům města komplexní informativní servis o dění v rámci úřadu i města. Naleznou zde tři záložky věnovány informacím týkajícím se samosprávy úřadu a města, dále pravidelně aktualizované novinky, vysílání MIS, odkaz na městský Facebook, či přehled kulturních a společenských akcí (systém RAK).

Žádost o poskytnutí informace podle zákona č. 106/1999 Sb.

Pokud občané žádají o poskytnutí informace podle zákona č. 106/1999 Sb., mohou žádost zaslat písemně na adresu úřadu, nebo prostřednictvím emailové adresy mesto@roudnice.n.l.cz. Pro korespondenci opatřenou elektronickým podpisem je pak k dispozici emailová adresa podatelny.epodatelna@roudnice.n.l.cz.

2.9. Souhrnná SWOT analýza

<p>Silné stránky</p> <ul style="list-style-type: none"> • Výhodná poloha regionu v návaznosti na vodní tok Labe, dálnice D8 a železniční koridor Praha – Děčín, blízkost Prahy a dalších silných hospodářských center • Kvalitní dopravní napojení města (dálnice D8, železniční koridor Praha – Děčín) • Výskyt mezinárodně významné vodní cesty Labe • Labe a na něj navázaná infrastruktura pro sport (kanál, cyklostezka) • Široká síť sociálních služeb • Historické centrum města • Aktivní sektor malého a středního podnikání • Podřipská nemocnice s poliklinikou Roudnice n. L., s.r.o. • Kvalitní systém školství včetně mimoškolních aktivit 	<p>Slabé stránky</p> <ul style="list-style-type: none"> • Chybějící obchvat města • Pouze jeden most přes řeku a jeho technický stav (úzký chodník - pocit bezpečnosti chodců a cyklistů) • Nízký podíl cykloopatření - značených cyklostezek, cyklotras a zázemí pro cyklisty • Nízká intenzita nové bytové výstavby ve městě z hlediska nedostatku pozemků pro výstavbu rodinných domů ve vlastnictví města • Neexistence samostatné kanalizace pro odvod dešťových vod • Stav komunikací ve městě • existence sociálně vyloučených lokalit • nedostatečný pocit bezpečí občanů • Nevyhovující technický stav infrastruktury pro sport • Neexistence koupaliště • Nevyhovující technický stav a nedostatečná kapacita infrastruktury pro kulturu • Nevyhovující technický stav památek
<p>Příležitosti</p> <ul style="list-style-type: none"> • Vybudování obchvatu města včetně napojení města Štětí na D8 – přinese zklidnění dopravy v zastavěné části města • Vybudování dalšího mostu přes Labe – přinese rozdělení a 	<p>Hrozby</p> <ul style="list-style-type: none"> • Odliv velkých zaměstnavatelů • Stárnutí populace



<p>zklidnění provozu na historickém mostu a v historickém centru města</p> <ul style="list-style-type: none">• Využití prostředků z fondů EU (doprava, životní prostředí, vzdělávání, sociální oblast a podnikání)• Působení Agentury pro sociální začleňování• Znovuvyužívání tzv. brownfieldů	<ul style="list-style-type: none">• Odliv kvalifikovaného obyvatelstva• Tlak na zvyšování těžby surovin (potenciál štěrkopísků)• Nárůst objemu dopravy v centru města, kde je zatím jediný most přes řeku Labe v regionu• Pokles podílu hromadné dopravy vůči dopravě automobilové• Zvýšení počtu automobilů (zvýšení intenzity dopravy ve městě)• Riziko záplav z vodního toku Labe a z malých toků, zejména tzv. „bleskových“ povodní v důsledku přívalových dešťů• Zrychlený povrchový odtok v důsledku neuváženého zpevňování ploch (náměstí, Horův park)• Nekoordinovaný rozvoj průmyslových zón na „zelené louce“, tzv. „greenfields“
---	--



3. Návrhová část

3.1. Strategická vize

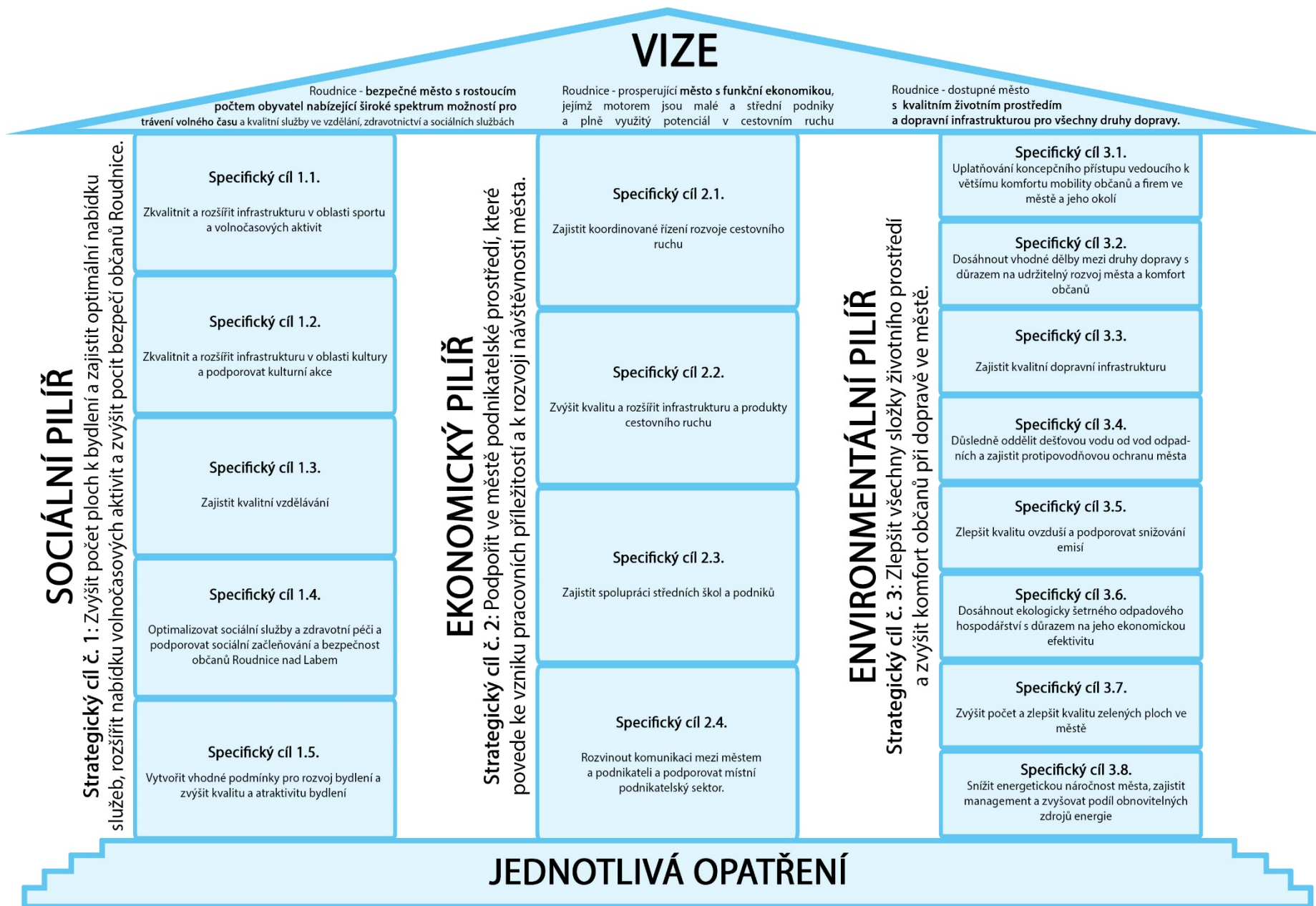
- Roudnice – **bezpečné rezidenční město se stabilizovaným nebo rostoucím počtem obyvatel nabízející široké spektrum možností pro trávení volného času a kvalitní služby ve vzdělání, zdravotnictví a sociálních službách.**
 - Roudnice – **prosperující město s funkční ekonomikou, jejímž motorem jsou malé a střední podniky a plně využitý potenciál v cestovním ruchu.**
 - Roudnice – **dostupné město s kvalitním životním prostředím a dopravní infrastrukturou pro všechny druhy dopravy.**

Na základě hlavních závěrů z analytické části je sestavena návrhová část dokumentu. Návrhová část obsahuje definici strategické vize, která se zároveň opírá o jasnou představu vedení města o jeho rozvoji. Vize definuje budoucí stav, kterého chce město realizací strategického řízení v roce 2025 dosáhnout a lze z ní tedy odvodit rozvojové priority města v nadcházejících letech. Vize by měla stavět na silných stránkách města, neměla by však popisovat současný stav. Měla by být ambiciózní, ale při tom reálně dosažitelná. Vize je v souladu s principy trvale udržitelného rozvoje rozdělena do tří prioritních oblastí, a to sociální, ekonomické i environmentální.

Sociální část vize si klade za úkol zvrátit nepříznivý vývoj počtu obyvatel a vychází především z následujících zjištění. Občané Roudnice se ve svém městě necítí bezpečně. Nejvíce návrhů na zlepšení se v rámci dotazníkového šetření týkalo kultury a sportu, tedy trávení volného času. I přesto, že oblasti vzdělání, sociálních služeb a zdravotnictví byly v dotazníkovém šetření hodnoceny velmi pozitivně, čeká na město v těchto oblastech řada nesnadných úkolů vyvolaných vývojem demografických ukazatelů a především stárnutím populace města. Ekonomická vize reaguje na požadavek občanů týkající se vyšší nabídky pracovních míst v Roudnici nad Labem. Město chce tento problém řešit na základě své silné stránky a tou je historická a kulturní hodnota centra města a jeho potenciál v cestovním ruchu daný blízkostí řady navštěvovaných destinací. Environmentální část vize si klade za úkol vyřešit špatnou dopravní situaci ve městě, která má ve svém důsledku značný vliv na životní prostředí.

Na vizi navazují jednotlivé strategické cíle, které jsou rozpracovány do jednotlivých specifických cílů naplňovaných konkrétními opatřeními. K jednotlivým opatřením je sestaven zásobník projektů, pomocí nichž budou cíle města naplňovány.

Obrázek 21 - Schéma návrhové části





3.2. Cíle, opatření a aktivity

- Strategický cíl č. 1: Zvýšit počet ploch k bydlení a zajistit optimální nabídku služeb, rozšířit nabídku volnočasových aktivit a zvýšit pocit bezpečí občanů Roudnice.
- Strategický cíl č. 2: Podpořit ve městě podnikatelské prostředí, které povede ke vzniku pracovních příležitostí a k rozvoji návštěvnosti města.
- Strategický cíl č. 3: Zlepšit všechny složky životního prostředí a zvýšit komfort občanů při dopravě ve městě.

3.2.1. Sociální pilíř

3.2.1.1. Sport a volný čas

Specifický cíl 1.1

Zkvalitnit a rozšířit infrastrukturu v oblasti sportu a volnočasových aktivit

Výchozí situace - vazba na analytickou část

Podle občanů by ve městě o velikosti Roudnice nemělo chybět především letní koupaliště. Dotazníkové šetření definovalo nedostatek prostor, které by využívali obyvatelé sídliště a nedostatek prostor pro trávení volného času mládeže zejména na Bezděkově. Analytická část dále poukazuje na nevyhovující stav dětských hřišť, sportovní haly a krytého plaveckého bazénu, jehož provozní náklady jsou vysoké především z důvodů zastaralých technologií.

Popis naplnění cíle

Tento cíl bude naplňován souborem opatření vycházejících z požadavků občanů, které vyplynuly z dotazníkového šetření. První opatření se týká doplnění stávající infrastruktury v oblasti sportu a volnočasových aktivit novými prostory. Konkrétními aktivitami je vybudování nových hřišť na Bezděkově, relaxační zóny pro obyvatele sídliště a zřízení letního koupaliště. Druhé opatření spočívá v rekonstrukci a zkvalitnění současných prostor. Konkrétními aktivitami je modernizace a rekonstrukce dětských hřišť, sportovišť, zejména pak krytého plaveckého bazénu. Dále bude město Roudnice nad Labem vytvářet podmínky pro zachování stávajícího sportovního letiště v režimu veřejného vnitrostátního a neveřejného mezinárodního letiště. Snahou města je prohloubení spolupráce se subjekty aktivními v této oblasti (především místním Sokolem) a jejich systematická podpora.

Opatření naplňující cíl

- a. Výstavba nových prostor pro sportovní a volnočasové aktivity
- b. Modernizace stávající infrastruktury v oblasti sportu a volnočasových aktivit

Indikátory výstupu

- a. Počet nově vybudovaných/zrekonstruovaných zařízení pro sport a volný čas (ks)

Realizátoři projektů

- a. Město Roudnice nad Labem
- b. Vlastníci či nájemníci sportovních zařízení

Garant projektů realizovaných městem

Odbor školství, kultury a sportu

Vazby na ostatní cíle

Strategický cíl 2.2 Rozvoj infrastruktury a produktů cestovního ruchu



3.2.1.2. Kultura

Specifický cíl 1.2.

Zkvalitnit a rozšířit infrastrukturu v oblasti kultury a podporovat kulturní akcí

Výchozí situace - vazba na analytickou část

Město Roudnice nad Labem, jako přirozené kulturní centrum Podřipska, nedisponuje odpovídajícími prostory pro konání kulturních akcí. U kulturních zařízení nevyhovuje ani technický stav ani jejich kapacita. Občané nejsou spokojeni se současným stavem kina a negativně hodnotí kvalitu kulturních akcí. Nedostačující je technický stav a kapacita Kulturního domu Říp.

Popis naplnění cíle

Tento cíl bude naplňován souborem opatření vycházejících z požadavků občanů, které vyplynuly z dotazníkového šetření. V rámci prvního opatření dojde k rozšíření a modernizaci stávajících zařízení města (kulturní dům, knihovna, muzeum, smuteční síň). Druhé opatření spočívá v podpoře kulturních akcí, jako jsou například Slavnosti na Labi, adventní trhy či letní festival. Město nemá ambici zajišťovat kompletní kulturní dění v Roudnici nad Labem. Snahou města je navázání spolupráce se subjekty aktivními v této oblasti a jejich systematická podpora.

Opatření naplňující cíl

- a. Rekonstrukce, rozšíření a modernizace kulturních zařízení
- b. Podpora jednorázových i pravidelných kulturních akcí na území města

Indikátory výstupu

- a. Počet rekonstruovaných/modernizovaných kulturních zařízení a institucí
- b. Počet podpořených kulturních akcí

Realizátoři projektů

- a. Město Roudnice nad Labem
- b. Příspěvkové organizace města
- c. Organizátoři kulturních akcí

Garant projektů realizovaných městem

Odbor školství, kultury a sportu

Vazby na ostatní cíle

Strategický cíl 2.2 Rozvoj infrastruktury a produktů cestovního ruchu



3.2.1.3. Školství a vzdělávání

Specifický cíl 1.3.
Zajistit kvalitní vzdělávání

Výchozí situace - vazba na analytickou část

Dle dotazníkového šetření byla kvalita škol a jejich dostupnost hodnocena respondenty velmi pozitivně. Technický stav škol a dalších zařízení pro vzdělávání je však nevyhovující. Školám se vedle finančních prostředků na běžné opravy a rekonstrukce budov nedostává finančních prostředků na vybavení odborných učeben, na zkvalitnění prostor pro trávení volného času svých žáků a na zajištění specializovaných odborníků jako jsou školní psychologové či mediátoři a adiktologové.

Popis naplnění cíle

V rámci prvního opatření dojde k rekonstrukci budov škol spočívajících ve výměně oken, opravách pláště a střechy budov. Pro zajištění názornosti a praktické stránky výuky bude vybudováno dopravní hřiště, geopark a arboretum. Ke zvýšení kvality výuky dopomůže modernizace odborných učeben, které budou zaměřeny na multimediální a interaktivní výuku žáků MŠ a ZŠ. V rámci druhého opatření budou realizovány aktivity vedoucí ke zvyšování kvalifikace pedagogických pracovníků a zajištění specializovaných odborníků z oborů psychologie a adiktologie. V rámci třetího opatření budou školy podporovány v organizaci různých akcí na podporu talentovaných dětí a mládeže.

Opatření naplňující cíl

- a. Zkvalitnění vzdělávací infrastruktury
- b. Zajištění specializovaných odborníků a zvyšování kvalifikace pedagogů
- c. Podpora nadaných žáků a studentů a rozvoj volnočasových aktivit žáků a studentů

Indikátory výstupu

- a. Počet zrekonstruovaných škol
- b. Počet zrekonstruovaných/vybudovaných odborných učeben/prostor pro názornou stránku výuky
- c. Počet vzdělaných pedagogů v rámci dalšího vzdělávání
- d. Počet specializovaných odborníků
- e. Počet podpořených akcí

Realizátoři projektů

- a. Město Roudnice nad Labem
- b. Školská zařízení

Garant projektů realizovaných městem

Odbor místního hospodářství
Odbor školství, kultury a sportu

Vazby na ostatní cíle

1.4. Optimalizovat sociální služby a zdravotní péči a podporovat sociální začleňování a bezpečnost občanů Roudnice nad Labem



3.2.1.4. Zdravotnictví, sociální služby a bezpečnost

Specifický cíl 1.4.

Optimalizovat sociální služby a zdravotní péči a podporovat sociální začleňování a bezpečnost občanů Roudnice nad Labem

Výchozí situace - vazba na analytickou část

Silnou stránkou města je existence nemocnice. Dalším pozitivem je široké spektrum poskytovaných sociálních služeb. Nicméně ve městě je několik míst označených jako sociálně vyloučená lokalita. Občané města se v jeho některých částech necítí bezpečně. V nemocnici je třeba zlepšit vybavenost operačních sálů. V souvislosti s realizovanou transformací psychiatrické péče lze očekávat potřebu investic do těchto služeb.

Popis naplnění cíle

Vedení města si je vědomo důležitosti existence nemocnice, proto bude v rámci prvního opatření podporovat její modernizaci. Druhé opatření je zaměřeno na rozvoj komunitního plánování. V rámci rozvoje komunitního plánování je třeba realizovat aktivity, které pomohou zapojit do plánování širokou veřejnost, okolní obce a další důležité aktéry (kraj, MAS). Při plánování služeb je třeba zohlednit demografický vývoj a vnější vlivy jako jsou změny legislativy. V rámci rozvoje sítě sociálních služeb budou podporovány sociální služby zařazené do základní sítě Ústeckého kraje - NZDM, SAS, Terénní sociální služba, Dluhová poradna, Drogová prevence, Dobrovolnické centrum. Dále bude realizován program prevence domácího násilí a bude vybudováno nízkoprahové denní centrum pro osoby bez přístřeší. Při rozvoji sítě sociálních služeb bude kladen důraz na zajištění kvalitního propojení a spolupráce zdravotnické a sociální péče. Pro snížení kriminality a prevence sociálně patologických jevů budou ustaveni asistenti prevence kriminality. Ve městě bude podporován systém sociálního bydlení, který se skládá ze dvou základních pilířů – první pilíř - nová sociální služba tzv. krizové bydlení, druhý pilíř - využívání sociálních nebo dostupných bytů (u sociálních bytů je vždy využívána sociální práce, tj. podpora nájemníků v „tréninku“ samostatného hospodaření, pomoc s dluhy, exekucemi apod.). V rámci posledního opatření dojde k vybavení složek integrovaného záchranného systému.

Opatření naplňující cíl

- Podpora modernizace nemocnice v Roudnici nad Labem
- Zajištění a rozvoj komunitního plánování
- Rozvoj sítě sociálních služeb
- Podpora aktivní politiky zaměstnanosti a souvisejících projektů
- Posílení prevence sociálně patologických jevů a posílení personálního stavu městské policie
- Zajištění systému sociálního bydlení
- Podpora vybavení složek integrovaného záchranného systému
- Opatření na zajištění bezbariérového pohybu obyvatel ve veřejných budovách

Indikátory výstupu

- Výše podpor na modernizaci zdravotnických zařízení
- Zajištění komunitního plánování
- Počet podpořených sociálních služeb
- Počet asistentů prevence kriminality
- Počet bytů sociálního bydlení
- Počet podpořených složek integrovaného záchranného systému

Realizátoři projektů

Město Roudnice nad Labem

Garant projektů realizovaných městem

Odbor sociálních věcí

Vazby na ostatní cíle

- 1.5. Vytvořit vhodné podmínky pro rozvoj bydlení a zvýšit kvalitu a atraktivitu bydlení
- 3.1. Uplatňování koncepčního přístupu vedoucího k většímu komfortu mobility občanů a firem ve městě a jeho okolí
- 3.3. Zajistit kvalitní dopravní infrastrukturu



3.2.1.5. Bydlení

Specifický cíl 1.5.

Vytvořit vhodné podmínky pro rozvoj bydlení a zvýšit kvalitu a atraktivitu bydlení

Výchozí situace - vazba na analytickou část

Z analýzy vyplývá, že město disponuje poměrně širokým bytovým fondem, který však je třeba postupně modernizovat a nadále rozšiřovat. Dobrá dostupnost Prahy přináší vyšší zájem o bydlení ve městě, proto je třeba vytvořit více stavebních parcel pro výstavbu rodinných domů prostřednictvím změny územního plánu.

Popis naplnění cíle

V rámci opatření dojde ke změně územního plánu s cílem navýšení počtu stavebních parcel pro výstavbu rodinných domů. Dalším cílem je rekonstrukce stávajícího bytového fondu včetně regenerace sídliště Hracholusky a rozšíření parkovacích ploch v jeho okolí.

Opatření naplňující cíl

- a. Změna územního plánu
- b. Rekonstrukce bytového fondu

Indikátory výstupu

- a. Počet nových stavebních parcel
- b. Počet zrekonstruovaných bytů

Realizátoři projektů

- a. Město Roudnice nad Labem

Garant projektů realizovaných městem

Odbor místního hospodářství

Vazby na ostatní cíle

1.4. Optimalizovat sociální služby a zdravotní péči a podporovat sociální začleňování a bezpečnost občanů Roudnice nad Labem



3.2.2. Ekonomický pilíř

3.2.2.1. Cestovní ruch

Specifický cíl 2.1.

Zajistit koordinované řízení rozvoje cestovního ruchu

Výchozí situace - vazba na analytickou část

Město Roudnice nad Labem v současné době postrádá koncepci rozvoje cestovního ruchu a tedy i systematickou činnost zaměřenou na jeho podporu. V předchozích letech byla k tomuto účelu zřízena obecně prospěšná společnost Říp.

Popis naplnění cíle

Hlavní úkolem nově oživené Říp o.p.s. budou aktivity spojené s přípravou a realizací Strategie rozvoje cestovního ruchu Roudnice nad Labem a jejího okolí. Říp o.p.s. bude mít na starosti kompletní aktivity destinačního managementu od marketingu založeného na tématech historie a památek, vinařství a zemědělství a sportu a aktivního využití cíleného především na návštěvníky sousedních destinací (návštěvníci Doksan, Terezína, Mšené-Lázně) a cykloturistů přijíždějících po Labské stezce přes informování turistů, koordinaci místních subjektů v cestovním ruchu a spolupráci s regionálními a národními institucemi až po sestavování a nabídku komplexních turistických balíčků.

Opatření naplňující cíl

- Vytvoření a realizace Strategie rozvoje cestovního ruchu Roudnice nad Labem a jejího okolí
- Marketingové aktivity
- Navázání spolupráce s ostatními subjekty cestovního ruchu
- Podpořit tvorbu komplexních kulturních a sportovních turisticky atraktivních programů "na klíč"

Indikátory výstupu

- Počet vytvořených strategických dokumentů pro oblast cestovního ruchu
- Počet tematicky zaměřených marketingových aktivit v oblasti cestovního ruchu
- Počet subjektů, se kterými byla navázána spolupráce
- Počet vytvořených turisticky atraktivních programů

Realizátoři projektů

Říp o.p.s.

Garant projektů realizovaných městem

Odbor školství, kultury a sportu

Odbor strategického a projektového řízení

Odbor místního hospodářství

Vazby na ostatní cíle

2.2. Rozvoj infrastruktury a produktů cestovního ruchu



Specifický cíl 2.2.

Zvýšit kvalitu a rozšířit infrastrukturu a produkty cestovního ruchu

Výchozí situace - vazba na analytickou část

Město Roudnice nad Labem má podle názoru občanů velký potenciál v oblasti cestovního ruchu. Město disponuje značným množstvím kulturních památek. Památky jsou však často ve špatném stavu a vyžadují značné opravy (viz kapitola 2.6.4). Za nevhodné lze označit i umístění a otevírací dobu infocentra. Roudnice nad Labem přesto, že leží na Labské cyklostezce, postrádá vhodnou infrastrukturu pro cyklodopravu uvnitř města. Roudnice nad Labem není také přizpůsobena pro bezbariérový pohyb turistů.

Popis naplnění cíle

Cíl bude naplňován souborem aktivit rozvíjející potenciál města v oblasti cestovního ruchu. Město bude zajišťovat systematickou údržbu historických památek. Roudnice nad Labem bude podporovat či sama rozšiřovat nabídku regionálních produktů (např. podporou farmářských trhů či zavedením adventních trhů) a nabídku možností pro trávení volného času. Infocentrum bude přesunuto s ohledem na cykloturisty přijíždějící po Labské stezce na vhodnější místo a bude upravena jeho otevírací doba a rozsah služeb. Dostupnost turistických cílů bude zvyšována rozšiřováním možností pro cyklodopravu po městě, vybudováním přístaviště malých plavidel, změnou tras městské hromadné dopravy a systematickým zajišťováním bezbariérového přístupu k památkám.

Opatření naplňující cíl

- Podpora nabídky regionálních produktů (farmářské trhy, vinařství atd.)
- Monitoring a systematická obnova a údržba historických památek
- Podpora nabídky pro sport a aktivní vyžití (akce i infrastruktura)
- Zkvalitnění přístupu k turistickým informacím (infocentrum, webová encyklopedie Roudnice n. L.)
- Zlepšení dostupnosti turistických cílů (bezbariérovost, cyklodoprava, MHD, přístaviště, přívoz)

Indikátory výstupu

- Počet podpořených/zorganizovaných akcí
- Počet zrekonstruovaných památek
- Počet podpořených regionálních produktů
- Počet opatření směřujících ke zkvalitnění přístupu k turistickým informacím
- Počet opatření pro zlepšení dostupnosti turistických cílů

Realizátoři projektů

- Město Roudnice nad Labem
- Říp o.p.s.
- Kulturní zařízení města Roudnice nad Labem
- Podnikatelské subjekty
- Majitelé památek

Garant projektů realizovaných městem

Odbor školství, kultury a sportu

Odbor strategického a projektového řízení

Odbor místního hospodářství

Vazby na ostatní cíle

- Optimalizovat sociální služby a zdravotní péči a podporovat sociální začleňování a bezpečnost občanů Roudnice nad Labem
- 2.1. Koordinace řízení rozvoje cestovního ruchu
- 1.2. Zkvalitnění a vybudování infrastruktury v oblasti kultury a podpora kulturních akcí
- 3.2. Dosáhnout vhodné dělby mezi druhy dopravy s důrazem na udržitelný rozvoj města a komfort občanů
- 3.3. Zajistit kvalitní dopravní infrastrukturu



3.2.2.2. *Ekonomika*

Specifický cíl 2.3.

Zajistit spolupráci středních škol a podniků

Výchozí situace - vazba na analytickou část

Město Roudnice nad Labem se potýká se dvěma na první pohled neslučitelnými jevy. Na jedné straně je nedostatek pracovních míst a s ním spojený odliv pracovní síly do okolních měst, na straně druhé pak problém firem s hledáním zaměstnanců na specializované pozice. Tento jev je způsoben především minimální spoluprací mezi podniky a školami. Potenciál se tak skrývá v motivaci žáků studovat konkrétní obory ať už prostřednictvím stipendií nebo například příslibu budoucího zaměstnání.

Popis naplnění cíle

V rámci opatření dojde k realizaci projektů spolupráce mezi velkými zaměstnavateli ve městě a středními školami a prezentacím potřeb místního trhu práce žákům s cílem sjednotit žáky zvolené obory s požadavky trhu práce.

Opatření naplňující cíl

- a. Projekty spolupráce mezi školami a podnikatelskými subjekty

Indikátory výstupu

- a. Počet realizovaných projektů spolupráce

Realizátoři projektů

- a. Město Roudnice nad Labem
- b. Školy
- c. Podnikatelské subjekty

Garant projektů realizovaných městem

Odbor školství, kultury a sportu
Živnostenský úřad

Vazby na ostatní cíle

- 1.4. Optimalizovat sociální služby a zdravotní péči a zvýšit pocit bezpečí občanů Roudnice nad Labem



Specifický cíl 2.4.

Rozvinout komunikaci mezi městem a podnikateli a podporovat místní podnikatelský sektor

Výchozí situace - vazba na analytickou část

Podnikatelská aktivita obyvatel Roudnice nad Labem je na uspokojivé úrovni. Počet ekonomických subjektů se v období 2001 až 2011 i přes značný úbytek ekonomicky aktivních obyvatel významně zvýšil. V roce 2001 byla v počtu ekonomických subjektů na 100 ekonomicky aktivních obyvatel za městem Litoměřice i pod celorepublikovým průměrem. Oproti tomu v roce 2011 dosáhl počet ekonomických subjektů na 100 ekonomicky aktivních obyvatel hodnoty 56, což je na úrovni města Litoměřice a nad republikovým průměrem. I přes relativně vysokou úroveň podnikatelských aktivit jsou občané města (především ti vysokoškolsky vzdělaní) často nuceni hledat zaměstnání odpovídající jejich vzdělání v Praze či jiných městech s dobrým dopravním spojením a vyšší nabídkou pracovních míst. Nezaměstnanost se ve sledovaném období (od roku 2005) pohybuje kromě let 2009 až 2011 nad republikovým průměrem. Nezaměstnanost ve městě v posledních dvou letech klesá, v rámci celé České republiky však dosahuje stále nadprůměrných hodnot. Ve srovnání s hodnotami za Ústecký kraj je však nezaměstnanost ve městě nižší.

Popis naplnění cíle

Cílem je rozvinout komunikaci mezi městem a podnikateli z důvodu sladění potřeb obou komunikujících stran – podnikatelské sféry a veřejné správy za účelem posílení ekonomického rozvoje města a zvýšení kvality života ve městě. Aktivita města budou spočívat v kontaktování místního podnikatelského prostředí, nastavení systému vzájemné výměny informací a sjednocení postupu v záležitostech týkajících se ekonomiky města, vzájemně koordinovaném postupu v záležitostech ovlivňujících ekonomiku města (formy podpory města ve vztahu k místním podnikatelům, příliv nových investic, vstup nových investorů, pronikání na trhy mimo region). Úspěch aktivit města bude z velké části záviset na vůli a ochotě podnikatelského prostředí ke spolupráci.

Aktivita navazující na výše popsané opatření (město nejprve u místních podnikatelů ověří zájem o tyto aktivity) mají formu poskytování sdílené infrastruktury a služeb s ní spojených. Město chce získat do vlastnictví plochy k podnikatelské činnosti. Tyto plochy bude za předem stanovených podmínek zvýhodněného nájemného a služeb poskytovaných provozovatelem této infrastruktury poskytovat začínajícím inovativním firmám. Záměrem města je po změně společenského systému země transformovat a diverzifikovat ekonomickou základnu Roudnice nad Labem a eliminovat dlouholetou závislost její ekonomiky na oboru strojírenství zaměřeného na výrobu zemědělské techniky. Snahou města není přilákat velké zahraniční investory, ale vytvořit podmínky pro rozvoj malého a středního podnikání, zejména podporovat inovační záměry podnikatelských subjektů, podporovat aplikovaný výzkum a vybudovat tomu odpovídající infrastrukturu. Cílem města je vytvořit dostatek pracovních příležitostí pro vysokoškolsky vzdělané pracovníky, kteří musí v současnosti hledat uplatnění v Praze. Dostatek pracovních míst pro vzdělané pracovníky sebou přináší synergické efekty. Spolu s rostoucím podílem středoškolsky, resp. vysokoškolsky vzdělaných lidí na celkové struktuře obyvatelstva roste konkurenceschopnost regionu. Obvykle vyšší příjmy těchto obyvatel znamenají i větší daňové příjmy pro město. Vytvořením a pronajímáním sdílené infrastruktury však činnost města v podpoře podnikání nekončí. Město bude cíleně podporovat konkurenceschopnost místních malých a středních podniků poskytováním služeb v rámci této infrastruktury, které povedou ke zvýšení intenzity společných výzkumných, vývojových a inovačních aktivit mezi podnikatelskými subjekty a mezi veřejným a podnikovým sektorem. Nabídka pracovního prostoru může mít i formu tzv. coworkingového centra, které budou moci sdílet místní živnostníci pracující převážně z domova. Pracovní prostory poskytnou začínajícím podnikatelům nezbytné technické zázemí (kancelářský nábytek, připojení k internetu, síťovou tiskárnu, zasedací místnost s projektorem) za nízkou cenu a zároveň bude takové pracoviště místem pro inspiraci a nabídne možnost zbavit se pocitu izolace při práci z domu. Organizací ankety podnikatel roku chce město především ocenit a podpořit tak místní živnostníky a nové i stávající firmy poskytující občanům města kvalitní služby.

Opatření naplňující cíl

- a. Vytvoření stálé komunikační platformy s podnikateli
- b. Podpora místních podnikatelů (organizace soutěže podnikatel roku, coworking, sdílená infrastruktura)

Indikátory výstupu

- a. Počet uskutečněných vzájemných jednání města a reprezentace podnikatelských subjektů



b. Počet opatření na podporu podnikatelů

Realizátoři projektů

- a. Město Roudnice nad Labem
- b. Podnikatelské subjekty

Garant projektů realizovaných městem

Živnostenský úřad

Vazby na ostatní cíle



3.2.3. Environmentální pilíř

3.2.3.1. Doprava

Specifický cíl 3.1.

Uplatňování koncepčního přístupu vedoucího k většímu komfortu mobility občanů a firem ve městě a jeho okolí

Výchozí situace - vazba na analytickou část

Dle dotazníkového šetření mezi obyvateli panuje velká nespokojenost v oblasti silniční dopravy, celkově je tazateli hodnocena velice negativně. Největším problémem dopravy je dle občanů absence obchvatu. Dalšími problémy dopravy ve městě je absence záchytného parkoviště a nedostatečný počet parkovacích míst zejména v lokalitě sídliště Hracholusky. Problémem je mj. i špatný stav některých komunikací.

Popis naplnění cíle

Prvním krokem je revize již zpracované studie Koncepce organizace dopravy a zklidnění dopravy ve městě - dopravní systém (2005) s ohledem na její udržitelnost. Koncepce bude doplněna o opatření týkající se podpory cyklo dopravy, kterou současná koncepce obsahuje okrajově. Dojde k prioritizaci investičních akcí a rozpracování jednotlivých projektů, které budou doplněny do zásobníku projektových záměrů. Studie pokrývá automobilovou dopravu včetně parkování, cyklo dopravy, pěší dopravu a částečně také MHD.

Opatření naplňující cíl

- a. Aktualizace studie Koncepce organizace dopravy a zklidnění dopravy ve městě - dopravní systém (2005)
- b. Aktualizace studie bezbariérovosti

Indikátory výstupu

- a. Aktualizace Koncepce organizace dopravy a zklidnění dopravy ve městě - dopravní systém (2005)

Realizátoři projektů

- a. Město Roudnice nad Labem

Garant projektů realizovaných městem

Odbor dopravy

Odbor místního hospodářství

Vazby na ostatní cíle

- 1.4. Optimalizovat sociální služby a zdravotní péči a zvýšit pocit bezpečí občanů Roudnice nad Labem
- 3.2. Dosáhnout vhodné dělby mezi druhy dopravy s důrazem na udržitelný rozvoj města a komfort občanů
- 3.3. Zajistit kvalitní dopravní infrastrukturu



Specifický cíl 3.2.

Dosáhnout vhodné dělby mezi druhy dopravy s důrazem na udržitelný rozvoj města a komfort občanů

Výchozí situace - vazba na analytickou část

Přestože městem prochází cyklotrasa mezinárodního významu, podmínky pro cyklisty na území města považují občané za průměrné. Při dotazníkovém šetření je často zmiňováno špatné řešení v oblasti aleje 17. listopadu, nebezpečný přejezd mostu a obecná absence cyklotras, cyklistické infrastruktury ve městě a napojení na Labskou cyklotrasu.

Popis naplnění cíle

Ve městě budou vytvořeny podmínky pro obyvatele, kteří si mohou zvolit druh dopravy. Díky tomu dojde ke snížení podílu individuální automobilové dopravy ve prospěch veřejné dopravy, cyklodopravy a pěší chůze. Vedle investic do infrastruktury budou nedílnou součástí strategického rozvoje města informační, komunikační a vzdělávací kampaně, které ovlivní dopravní chování občanů. Město bude prosazovat u Dopravního podniku Ústeckého kraje možnost využití krajské dopravní sítě v katastru města a přilehlých obcích za obdobných podmínek jako MHD Roudnice nad Labem (platnost jízdenek MHD i u tohoto dopravce). Občanům tak bude nabídnuta alternativa v přepravě po městě formou využití kapacit autobusů objednávaných Ústeckým krajem. Zároveň bude zvýšena nabídka tras MHD. Na hlavních trasách se zkrátí intervaly provozu na max. 15 min a prodlouží se zajíždění i do přilehlých obcí. Bude zaveden systém jízdenek, karet, měsíčních jízdenek a možnost platby mobilním telefonem. V návaznosti na zastávky MHD a železniční nádraží bude vybudován systém záchytných parkovišť. Dále bude budována páteřní síť cykloopatření - cyklostezky, cyklopruhy, cyklopiktogramy a stojany. Dále budou podporována opatření ke snižování vlivů dopravy na životní prostředí, jako jsou nízkoemisní automobily, snižování prašnosti či výsadba izolační zeleně.

Opatření naplňující cíl

- Podporovat nemotorovou dopravu
- Propagovat a šířit povědomí o výhodách opomíjených druhů dopravy
- Zkvalitnění systému MHD a jejího propojení na Integrovaný dopravní systém Ústeckého kraje
- Vybudovat systém záchytných parkovišť
- Snižovat negativní vlivy dopravy na životní prostředí

Indikátory výstupu

- Počet investičních akcí na podporu nemotorové dopravy
- Počet informačních, komunikačních a vzdělávacích akcí týkajících se dopravy
- Napojení na Integrovaný dopravní systém Ústeckého kraje (ano/ne)
- Počet opatření vedoucích ke zkvalitnění systému MHD
- Počet opatření vedoucích ke snížení negativních vlivů dopravy na životní prostředí

Realizátoři projektů

- Město Roudnice nad Labem

Garant projektů realizovaných městem

Odbor dopravy

Odbor místního hospodářství

Vazby na ostatní cíle

2.2. Zvýšit kvalitu a rozšířit infrastrukturu a produkty cestovního ruchu

3.1. Uplatňování koncepčního přístupu vedoucího k většímu komfortu mobility občanů a firem ve městě a jeho okolí

3.3. Zajistit kvalitní dopravní infrastrukturu



Specifický cíl 3.3.

Zajistit kvalitní dopravní infrastrukturu s důrazem na bezpečnost a bezbariérovost

Výchozí situace - vazba na analytickou část

Jedním z největších problémů dopravní infrastruktury ve městě je absence dalších etap plánovaného obchvatu. Negativně občané hodnotí i stav některých komunikací a chodníků.

Popis naplnění cíle

Cílem je dobudovat základní páteřní dopravní síť za účelem snížení negativních vlivů na životní prostředí a podpory hospodářského rozvoje realizací obou etap obchvatu. Vedle realizace obchvatu doplní město silniční síť, která bude sloužit bezpečné a rychlé dopravě. Tato síť bude při dopravní volbě preferována, díky tomu se sníží zatížení v residenčních částech města. Dále dojde ke zvýšení kapacit parkovacích ploch na sídlišti.

Opatření naplňující cíl

- a. Dobudovat základní páteřní dopravní síť za účelem snížení negativních vlivů na životní prostředí a podpory hospodářského rozvoje
- b. Monitoring a systematická obnova dopravní infrastruktury a zvyšování bezpečnosti provozu na komunikacích
- c. Vybudovat systém parkovacích ploch v residenčních částech města

Indikátory výstupu

- a. Počet dokončených etap obchvatu
- b. Počet opatření vedoucích ke zvýšení bezpečnosti komunikací
- c. Počet metrů zrekonstruovaných komunikací
- d. Počet nově vybudovaných parkovacích míst

Realizátoři projektů

- a. Ústecký kraj
- b. Město Roudnice nad Labem

Garant projektů realizovaných městem

Odbor dopravy

Odbor místního hospodářství

Vazby na ostatní cíle

- 1.4. Optimalizovat sociální služby a zdravotní péči a zvýšit pocit bezpečí občanů Roudnice nad Labem
- 2.2. Zvýšit kvalitu a rozšířit infrastrukturu a produkty cestovního ruchu
- 3.1. Uplatňování koncepčního přístupu vedoucího k většímu komfortu mobility občanů a firem ve městě a jeho okolí
- 3.2. Dosáhnout vhodné dělby mezi druhy dopravy s důrazem na udržitelný rozvoj města a komfort občanů



3.2.3.2. Životní prostředí

Specifický cíl 3.4.

Důsledně oddělit dešťovou vodu od vod odpadních a zajistit protipovodňovou ochranu města

Výchozí situace - vazba na analytickou část

Město v současné době trápí absence oddělené kanalizace pro odvod dešťových vod. Tento fakt výrazně snižuje efektivitu čištění odpadních vod (viz kapitola 2.5.3.)

Popis naplnění cíle

Cílem opatření je oddělení dešťové vody od vod odpadních vybudováním odděleného systému kanalizace. Další opatření se týká protipovodňové ochrany města. Z důvodu zjednodušení protipovodňové ochrany města bude zpracována studie proveditelnosti na využití drážního tělesa ČD pro protipovodňovou ochranu města Roudnice nad Labem. Další část opatření se zaměří na zlepšení hospodaření s dešťovou vodou v intravilánu, kdy bude vedení města namísto urychleného odvádění vody kanalizací do Labe uplatňovat zasakování vody na nebezpečných plochách dle vytvořené koncepce hospodaření s dešťovou vodou ve městě.

Opatření naplňující cíl

- Oddělení kanalizace pro odvod odpadních vod od kanalizace pro odvod dešťových vod
- Zajištění protipovodňové ochrany města

Indikátory výstupu

- Počet opatření směřujících k oddělení dešťové vody od vod odpadních
- Počet opatření k zajištění protipovodňové ochrany města

Realizátoři projektů

- Město Roudnice nad Labem
- Majitel/provozovatel kanalizace

Garant projektů realizovaných městem

Odbor místního hospodářství

Odbor životního prostředí

Vazby na ostatní cíle



Specifický cíl 3.5.

Zlepšit kvalitu ovzduší a podporovat snižování emisí

Výchozí situace - vazba na analytickou část

Ze zjištěných údajů vyplývá, že kvalita ovzduší ve městě je na podprůměrné úrovni. Ve městě se nachází několik větších stacionárních zdrojů znečištění (viz kapitola 2.7.2.) a také výrazné liniové zdroje znečištění. V minulosti byla právě z těchto důvodů zřízena měřicí stanice imisí.

Popis naplnění cíle

Cílem opatření je zlepšení stavu ovzduší ve městě. Prvním opatřením naplňujícím tento cíl bude zpracování environmentální mapy města. Dojde tak k posouzení celkového stavu životního prostředí ve městě. Budou vyhodnoceny složky životního prostředí v hladinách emisních zdrojů, imisí, zeleně (je již zpracováno) a hluku. Další opatření se týká zlepšení údržby veřejných prostranství. Dojde také k realizaci opatření na snížení produkce škodlivých látek do ovzduší jak ze stacionárních, tak z plošných zdrojů. Město má zájem o snižování emisí ze stacionárních zdrojů tepla ve svém vlastnictví a bude dostupnými prostředky podporovat využívání nízkoemisních automobilů.

Opatření naplňující cíl

- a. Zpracování environmentální mapy města
- b. Snižování prašnosti na veřejných prostranstvích
- c. Podpora opatření na snížení produkce škodlivých látek do ovzduší ze stacionárních a plošných zdrojů

Indikátory výstupu

- a. Environmentální mapa města
- b. Počet opatření na snížení produkce škodlivých látek do ovzduší

Realizátoři projektů

- a. Město Roudnice nad Labem
- b. Majitelé stacionárních a plošných zdrojů znečištění

Garant projektů realizovaných městem

Odbor životního prostředí

Vazby na ostatní cíle

- 3.1. Uplatňování koncepčního přístupu vedoucího k většímu komfortu mobility občanů a firem ve městě a jeho okolí
- 3.7. Zvýšit počet a zlepšit kvalitu zelených ploch ve městě
- 3.8. Snížit energetickou náročnost města, zajistit energetický management a zvyšovat podíl obnovitelných zdrojů energie



Specifický cíl 3.6.

Dosáhnout ekologicky šetrného odpadového hospodářství s důrazem na jeho ekonomickou efektivitu

Výchozí situace - vazba na analytickou část

Město disponuje jak moderním sběrným dvorem, tak poměrně hustou sítí sběrných míst na separovaný odpad. Systém sběru a svozu směsných komunálních odpadů je vhodně optimalizovaný (viz kapitola 2.7.6.). Všechny tyto skutečnosti bude do budoucna třeba udržovat a zdokonalovat. Schází však ucelená koncepce odpadového hospodářství, která by celý systém nakládání s odpady na území města zefektivnila.

Popis naplnění cíle

Cílem opatření je vytvoření koncepce odpadového hospodářství ve městě. Koncepce odpadového hospodářství poskytne přesné informace o množství odváženého komunálního odpadu a nákladech na jeho likvidaci. Nová koncepce si klade za cíl navrhnout nový spravedlivější způsob výběru poplatků na principu PAY AS YOU THROW (plat, kolik vyhodíš). Tento způsob má výhodu hlavně v tom, že více motivuje lidi k předcházení vzniku odpadů (např. domácím kompostováním) a k důslednějšímu třídění odpadů. Koncepce bude zpracována i s ohledem na sousední obce Podřipska tak, aby umožnila úspory z rozsahu při řízení odpadového hospodářství. Ke zpracování strategie bude přizvána společnost EKO-KOM. Město tak připraví podmínky pro uplatňování Plánu odpadového hospodářství a připraví se na změnu legislativy v odpadovém hospodářství. V rámci koncepce bude uplatňován princip „oběhového hospodářství“ a bude navrženo optimální pokrytí města sběrnými nádobami na separovaný odpad. Na základě uplatňování této koncepce bude tedy docházet ke zvyšování efektivity stávajícího systému nakládání s odpady prostřednictvím rozšiřování sběrných míst na tříděný odpad a informování občanů o možnostech ekologického třídění.

Opatření naplňující cíl

- Koncepce odpadového hospodářství ve městě
- Zavedení systému PAY AS YOU THROW
- Rozšíření sběrných míst na tříděný odpad
- Vzdělávací a informační aktivity

Indikátory výstupu

- Počet zpracovaných strategických dokumentů
- Zavedení systému PAY AS YOU THROW (ano/ne)
- Počet pořízených kontejnerů na tříděný odpad
- Počet realizovaných vzdělávacích a informačních aktivit

Realizátoři projektů

- Město Roudnice nad Labem
- Vzdělávací instituce

Garant projektů realizovaných městem

Odbor životního prostředí

Vazby na ostatní cíle



Specifický cíl 3.7.

Zvýšit počet a zlepšit kvalitu zelených ploch ve městě

Výchozí situace - vazba na analytickou část

Současný podíl zeleně ve městě se jeví jako relativně vysoký, ovšem plochy jsou nerovnoměrně a neefektivně rozdělené. Příležitost se tak jeví jak ve zvýšení počtu zelených ploch, tak především ve zlepšení jejich kvality.

Popis naplnění cíle

V rámci opatření bude podporována výsadba nových zelených ploch ve městě a zlepšení kvality stávajících.

Opatření naplňující cíl

- a. Rozšiřování nových zelených ploch
- b. Zkvalitnění stávajících zelených ploch

Indikátory výstupu

- a. Plocha nově vytvořených zelených ploch
- b. Plocha zkvalitněných zelených ploch

Realizátoři projektů

- a. Město Roudnice nad Labem
- b. Roudnické městské služby

Garant projektů realizovaných městem

Odbor životního prostředí

Vazby na ostatní cíle

3.5. Zlepšit kvalitu ovzduší a podporovat snižování emisí



Specifický cíl 3.8.

Snížit energetickou náročnost města, zajistit energetický management a zvyšovat podíl obnovitelných zdrojů energie

Výchozí situace - vazba na analytickou část

Město Roudnice nad Labem postrádá energetickou koncepci, která by vedla k lepšímu využívání energie.

Popis naplnění cíle

V rámci opatření bude vytvořena energetická koncepce města Roudnice nad Labem, dále pak budou realizovány projekty vedoucí k úsporám energie, například zateplení budov, výměny výplní otvorů a využívání alternativních zdrojů energie, nová svítidla veřejného osvětlení.

V rámci zpracované energetické koncepce bude vedle energetických úspor a využití vhodného poměru jednotlivých zdrojů energie řešena i energetická bezpečnost města. Město bude usilovat o zabezpečení kontinuity nezbytných dodávek energie a energetických služeb pro zajištění fungování životně důležitých složek integrovaného záchranného systému a všech nezbytných prvků kritické infrastruktury resp. jiných objektů důležitých pro ochranu životů a zdraví lidí, ochranu jejich majetku a v neposlední řadě i ochranu životního prostředí. Přestože je z hlediska energetické bezpečnosti a spolehlivosti zásobování energetickými médii důležitá spolehlivost zásobování plynem, ropnými produkty, uhlím, teplem a vodou, zcela nejdůležitější je zajištění spolehlivých a bezpečných dodávek elektrické energie, protože ty jsou hlavním předpokladem pro fungování většiny ostatních prvků kritické infrastruktury. Město v rámci posledního opatření bude dbát na zajištění takových decentralizovaných zdrojů elektřiny, které budou schopny autonomně zásobovat vyčleněnou oblast distribuční soustavy v tzv. krizovém ostrovním režimu.

Opatření naplňující cíl

- Vytvoření energetické koncepce města
- Realizace opatření na úsporu energie
- Realizace opatření na využití obnovitelných zdrojů energie
- Energetická bezpečnost města

Indikátory výstupu

- Počet vytvořených strategických dokumentů
- Počet realizovaných opatření na úsporu energie
- Počet realizovaných opatření na využití obnovitelných zdrojů energie
- Počet realizovaných opatření na zajištění energetické bezpečnosti města

Realizátoři projektů

- Město Roudnice nad Labem
- Příspěvkové organizace města

Garant projektů realizovaných městem

Odbor životního prostředí

Vazby na ostatní cíle

3.5. Zlepšit kvalitu ovzduší a podporovat snižování emisí



4. Implementační část

4.1. Úvod

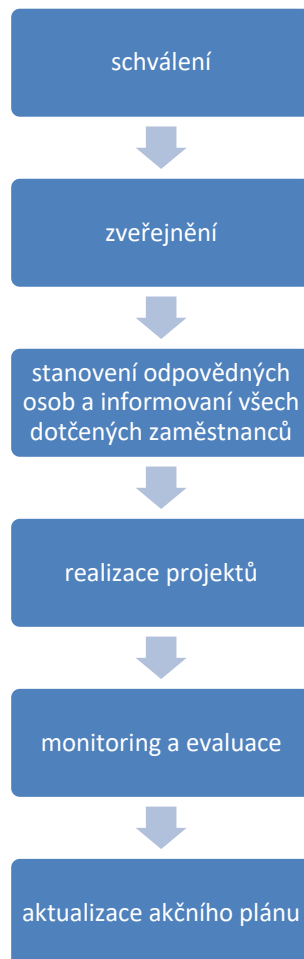
Zpracováním a schválením strategického plánu zastupitelstvem města dochází k vymezení hlavních problémů města a nástrojů, pomocí kterých je vhodné tyto problémy řešit. Stejně důležité jako stanovení strategie je i stanovení způsobu, jak bude strategie v praxi realizována.

Proces postupného uskutečňování cílů vytýčené strategie bývá obvykle označován jako proces implementace. Implementace je proces, který se skládá z celé řady na sebe navazujících a vzájemně se podmiňujících činností. Úspěšnost procesu implementace je závislá na celé řadě faktorů, z nichž nejdůležitějším je přesvědčení vedení města o přínosu implementace strategie a projektového řízení v rámci realizace naplňování svých vizí. Politická reprezentace města musí být schopna porozumět potřebám města a stanovit si jasné vize. Neméně důležitým faktorem však je schopnost vedení zanést povinnosti vyplývající z nutnosti implementace strategie do pracovního popisu pověřených zaměstnanců a na výkonu strategického řízení trvat. Často je zaměstnanci úřadu implementace strategie vnímána jako práce navíc nad rámec běžných povinností. Naplňování strategických cílů by však mělo být vedle výkonu státní správy hlavní náplní práce každého zaměstnance úřadu. Proto je velice důležité, a je věcí vedení města a tajemníka úřadu, vhodně implementovat nové povinnosti do pracovního popisu pověřených zaměstnanců a na výkonu strategického řízení trvat. Dalším krokem je jasná formulace odpovědnosti jednotlivých osob za konkrétní úkoly, termíny a rozsah aktivit. Neméně důležitým krokem je proces monitoringu a evaluace strategického plánu. Důležité je též nastavení mechanismů pro komunikaci, propagaci a osvětu. Z hlediska posloupnosti jednotlivých kroků při zpracování návrhu implementace strategie je nezbytné nejprve navrhnout řídicí strukturu, která by měla v maximální možné míře využívat stávající organizační struktury a institucionálního rámce. Pokud to není nutné, nemělo by se přistupovat k zakládání nových orgánů či subjektů, které by sloužily pouze k implementaci strategie města.

Po schválení strategického plánu města je nutná důsledná informovanost dotčených pracovníků především o povinnostech a kompetencích pověřené organizační struktury, procesech naplňování strategie a o nezbytnosti spolupráce a komunikace napříč odbory městského úřadu i s vedením města. K naplňování strategie je nutné oficiální pověření vybraných pracovních pozic. Po ustanovení organizační struktury pro realizaci strategie města je možné zahájit vlastní implementaci. Administrativním nástrojem určeným k naplňování strategie je zásobník projektů, které jsou v rámci strategie připravovány, a akční plán, do kterého jsou vybírány projekty, které budou realizovány v obdobích následujícího roku.



Obrázek 22 – Fáze implementačního procesu



Zveřejněním schváleného strategického plánu města je seznámena široká veřejnost s jeho doslovným zněním. O vznikajícím dokumentu byli občané informováni již od počátku jeho tvorby, mj. i tím, že bylo provedeno dotazníkové šetření, které sloužilo jako cenná vstupní informace o skutečných názorech a potřebách obyvatel města. Povinností vedení města je šířit výslednou podobu strategického dokumentu, ze kterého je patrné, jak hodlají hospodařit se svěřenými veřejnými prostředky.

Město při realizaci strategického plánu musí spolupracovat jak s odbornou, tak i s širokou veřejností. Předpokladem úspěšné realizace plánu je dodržování určitého komunikačního systému, např. zveřejňováním krátkých periodických zpráv o pokroku v realizaci strategického plánu, publikovaných nejlépe na počátku příslušného kalendářního roku.

Prezentace směrem k veřejnosti může být spojena se souhrnnou informací o realizovaných a připravovaných investičních záměrech města. Prezentace pokroku strategického plánu města by měla



být spojena rovněž s výzvou pro další subjekty realizující své projekty na území města, aby připravovaly takové akce, které povedou k naplňování strategického plánu města.

Formy komunikace:

- webové stránky města – vytvoření sekce strategického plánování (vyvěšení úplného znění strategického plánu včetně aktualizovaného akčního plánu), kontakt na odpovědné pracovníky, příp. možnost předkládání projektových záměrů ze strany veřejnosti.
- Roudnické noviny – průběžné informování o tvorbě strategického plánu, informace o výsledné podobě (webový odkaz), plánované projekty.
- městský informační systém MIS
- facebook města
- setkání s občany
- zviditelnění strategického plánu u informací u realizovaných projektů – připomínat existenci dokumentu

4.2. Odpovědnost za implementaci – řídicí struktura

Pro úspěšné řízení realizace strategického plánu je nezbytné stanovit orgány s řídicí, výkonnou a kontrolní funkcí, ke kterým jsou přiřazeny jednotlivé role, pravomoci a odpovědnosti.

Tabulka 14 - Řídicí struktura

Subjekt	Popis činnosti, min. rozsah povinností
Zastupitelstvo města	kontroluje naplňování strategického plánu, dohlíží a připomínkuje výběr projektů do akčního plánu, schvaluje aktualizaci strategického plánu, vyjadřuje se k výsledkům plnění a navrhuje nápravná opatření v případě potřeby, předkládá vlastní návrhy projektových záměrů.
Rada města	Rozhoduje o způsobu dalšího naplňování strategického plánu - schvaluje akční plán dle finančních možností města, navrhuje zastupitelstvu města aktualizaci strategického plánu, vyhodnocuje naplňování strategického plánu na základě zpráv o postupu realizace SP Rce
Pracovní skupina pro danou oblast SP Rce	ve složení politik, vedoucí odboru, tajemník, zástupce odboru strategického a projektového řízení, koordinuje veškeré aktivity souvisejících s realizací strategického plánu v dané oblasti, doporučuje způsob dalšího naplňování strategického plánu - seřazuje projekty v zásobníku projektů dle objektivních kritérií, získává podklady od subjektů realizujících projekty strategického plánu,
Odbor strategického plánování	zajišťuje metodické a administrativní zázemí pro jednotlivé pracovní skupiny v rámci realizace, monitoringu i vyhodnocování strategického plánu, připravuje a aktualizuje metodiku pro hodnocení projektů v zásobníku, spravuje zásobník projektů a akční plán, připravuje každoroční zprávu postupu realizace plánu,
Garanti prioritních oblastí dle pověření vedení města	Sbírají od garantů jednotlivých projektů informace o stavu rozpracovanosti stávajících projektových záměrů



	Připravují návrhy nových projektových záměrů ze svých oblastí a předkládají je Pracovní skupině pro danou oblast SP Rce
Garanti jednotlivých projektů	oficiální pověřené zodpovědné osoby (funkce) za realizaci konkrétních projektů z řad zaměstnanců městského úřadu, popř. členů komisí rady města Odpovědnost za evidenci stavu plnění svých projektových záměrů Výstupy předává garantům prioritních oblastí

4.3. Monitoring a evaluace

Při realizaci strategie je nutné sledování plnění akčního plánu a vyhodnocení rozsahu plnění. Průběžným monitoringem je zjišťován aktuální stav rozpracovanosti projektových záměrů v akčním plánu od pověřených garantů prioritních oblastí.

Průběžná evaluace strategického plánu by měla určit, zdali dochází v jednotlivých oblastech pokrytých dokumentem ke zlepšení.

V případě strategického plánu může tuto roli plnit opakování dotazníkového šetření, které bylo realizováno během počátků tvorby dokumentu. Opětovné dotazníkové šetření je doporučováno po 2 letech. Pro porovnatelnost výsledků je dobrá aplikace obdobné metody průzkumu. Při interpretaci výsledků je třeba zohlednit externí faktory, které mohou mít na dotazované znatelný vliv (např. momentální ekonomická situace). Vývoj a naplňování strategického plánu je možné sledovat pomocí statistických a jiných ukazatelů, viz indikátory výstupů v návrhové části.

Současné velice rychle se měnící ekonomické a sociální podmínky vytvářejí nutnost častější aktualizace strategických dokumentů, než tomu bylo v minulosti. V dnešní době se doporučuje aktualizace strategických dokumentů ve čtyřletých cyklech. V mezičase lze samozřejmě v případě potřeby (např. při nenaplňování určitých podopatření, při změněné situaci v území) přistoupit k dílčím úpravám návrhové části dokumentu.

4.4. Zásobník projektů

Zásobník projektů obsahuje veškeré projekty, které slouží k naplnění specifických cílů ve strategickém plánu. V rámci specifických cílů jsou projekty rozděleny pod jednotlivá opatření. U každého projektu je uveden jeho název, krátký popis, předpokládaný rozpočet a předpokládané období realizace. Projekty jsou pak pracovní skupinou pro danou oblast děleny dle stupně připravenosti na projekty, které lze realizovat v příštím roce v rámci připravovaného akčního plánu. Projekty, které jsou připraveny do té fáze, že je možné realizovat v rámci akčního plánu, jsou seřazeny pracovní skupinou pro danou oblast dle objektivních kritérií od neúspěšnějšího po ty méně úspěšné.

4.5. Akční plán

Akční plán představuje operativní část strategie na vybrané období jednoho kalendářního roku. Akční plán vychází ze zásobníku projektů a jeho tvorba je úzce spjata s procesem rozpočtování. Projekty zařazené do akčního plánu musí být kryty rozpočtem nebo jiným externím zdrojem financování. Rada



města rozhoduje, které projekty ze zásobníku projektů budou zařazeny do akčního plánu. Při svém rozhodování bere v úvahu hodnocení pracovních skupin pro dané oblasti strategického plánu. O svém rozhodnutí informuje zastupitele města. Zastupitelé tak mají příležitost připomínkovat rozhodnutí rady města a podávat návrhy na změnu akčního plánu.

4.6. Harmonogram zpracování akčního plánu

Akční plán je připravován odborem strategického a projektového řízení městského úřadu na základě rozhodnutí rady města. Při přípravě jsou závazné následující termíny:

březen/duben:

- odbor strategického plánování vyhodnotí naplnění strategie v loňském roce.
- odbor strategického plánování zahájí sběr záměrů od občanů, odborů MěÚ, zastupitelů a vedení do zásobníku projektů.

červen/červenec:

- pracovní skupina pro danou oblast odborně posoudí jednotlivé projekty navržené do zásobníku projektů s ohledem na jejich soulad se strategickým plánem. Projekty, které nejsou v souladu se strategickým plánem, jsou vyřazeny. Pracovní skupina pro danou oblast o této skutečnosti informuje radu města. Rada města v případě, že realizaci projektů shledá jako žádoucí, podá návrh na aktualizaci strategie zastupitelstvu města. Po té pověří odbor strategického plánování aktualizací strategického plánu. Strategický plán je následně schválen zastupitelstvem.
- Projekty, které jsou v souladu se strategickým plánem pracovní skupina pro danou oblast, odborně posoudí z pohledu připravenosti, kvality, míry naplnění strategie, naléhavosti a socioekonomického dopadu a seřadí je v zásobníku projektů od nejlepších po nejhorší.

Září/říjen

- Rada města rozhodne na základě informací ekonomické odboru a na základě doporučení pracovních skupin pro dané oblasti o sestavení akčního plánu.

Říjen/listopad

- Předložení akčního plánu zastupitelstvu města včetně důvodové zprávy k připomínkám.



5. Seznamy

5.1. Seznam použitých zdrojů

1. Podklady poskytnuté zaměstnanci Městského úřadu Roudnice nad Labem
2. Jednání pracovních skupin
3. Průzkum veřejného mínění v Roudnici nad Labem
4. Strategický plán rozvoje města Roudnice nad Labem 2012
5. Územně analytické podklady pro ORP Roudnice nad Labem 2014
6. Veřejná databáze Českého statistického úřadu
7. Vlastní šetření

7.1. Seznam tabulek

Tabulka 1 - Základní charakteristika územní jednotky k 31. 12. 2014.....	8
Tabulka 2 - Dlouhodobý vývoj počtu obyvatel k 31. 12. daného roku	8
Tabulka 3 - Věková struktura obyvatelstva k 31. 12. daného roku	9
Tabulka 4 - Vzdělanostní struktura obyvatelstva k 26. 3. 2011.....	12
Tabulka 5 – Ekonomická aktivita obyvatel k 26. 3. 2011.....	13
Tabulka 6 – Počet ekonomických subjektů k 31. 12. daného roku	13
Tabulka 7 – Míra nezaměstnanosti k 31. 12. daného roku	14
Tabulka 8 – Počet dokončených bytů k 31. 12. daného roku.....	17
Tabulka 9 - Registrovaní poskytovatelé sociálních služeb.....	23
Tabulka 10 - Kriminalita (přečiny i zločiny) v Roudnici nad Labem	25
Tabulka 11 - Rozdělení půdního fondu.....	31
Tabulka 12 – Parky v Roudnici nad Labem	31
Tabulka 13 – Příjmy a výdaje rozpočtu města.....	35
Tabulka 14 - Řídící struktura.....	63

7.2. Seznam obrázků

Obrázek 1 – Graf dlouhodobého vývoje počtu obyvatel (relativní, vztaheno k roku 1961)	9
Obrázek 2 – Strom života – porovnání Roudnice nad Labem a Česká republika	10
Obrázek 3 – Vývoj průměrného věku v letech 1991 a 2014.....	11
Obrázek 4 – Vzdělanostní struktura obyvatelstva k 26. 3. 2011	11
Obrázek 5 – Míra nezaměstnanosti k 31. 12. daného roku.....	15
Obrázek 6 – Nabídka pracovních míst.....	15
Obrázek 7 – Plánované úseky obchvatu v ZÚR Ústeckého kraje.....	19
Obrázek 8 – Intenzita dopravy v Roudnici nad Labem (2010).....	19
Obrázek 9 – Silniční doprava	20
Obrázek 10 - Možnosti pro cyklodopravu	21



Obrázek 11 - Osobní bezpečnost.....	25
Obrázek 12 - Kulturní vyžití ve městě.....	27
Obrázek 13 - Turistická atraktivita města.....	28
Obrázek 14 - Sportovní vyžití ve městě.....	29
Obrázek 15 – Heterogenita segmentů orné půdy (OR) v katastrálních územích (KÚ) dle AOPK.....	31
Obrázek 16 – Míra znečištění ovzduší koncentrací PM ₁₀ v roce 2011.....	32
Obrázek 17 - Vývoj daňových příjmů.....	35
Obrázek 18 - Vývoj kapitálových výdajů.....	35
Obrázek 19 - Vývoj běžných výdajů.....	36
Obrázek 20 - Vývoj dluhového zatížení.....	36
Obrázek 21 - Schéma návrhové části.....	42
Obrázek 22 – Fáze implementačního procesu.....	62