



Strategický plán rozvoje města Vsetína pro období 2016-2023



prosinec 2015

Obsah

Úvod	1
1. Předpoklady rozvoje města Vsetína	3
1.1 Poloha a historie města Vsetína	3
1.2 Obyvatelstvo města Vsetína	5
2. Podnikatelské prostředí (PO1)	13
2.1 Podnikání a zaměstnanost	13
2.2 Cestovní ruch	23
3. Sociální prostředí a lidské zdroje (PO2)	28
3.1 Sociální prostředí – vybrané charakteristiky	28
3.2 Vzdělávání	30
3.3 Sociální a zdravotní služby	39
3.4 Kultura, sport a volný čas	43
3.5 Bezpečnost	46
4. Doprava, technická infrastruktura a životní prostředí (PO3)	48
4.1 Vnitřní prostorová struktura města a bydlení	48
4.2 Doprava	55
4.3 Životní prostředí a technická infrastruktura	58
5. Řízení a správa města (PO4)	63
6. Pohled obyvatel města Vsetína	66
7. SWOT analýza	69
PO1 – Podnikatelské prostředí	69
PO2 – Sociální prostředí a lidské zdroje	71
PO3 – Doprava, technická infrastruktura a životní prostředí	74

PO4 – Řízení a správa města	77
8. Vize rozvoje města Vsetína	78
9. Priority a cíle pro naplnění vize rozvoje města Vsetína	79
PO 1 – Podnikatelské prostředí	79
PO 2 – Sociální prostředí a lidské zdroje	82
PO 3 – Doprava, technická infrastruktura a životní prostředí.....	85
PO 4 – Řízení a správa města	88
10. Návrh východisek implementačního a hodnotícího systému	90
11. Vazba cílů strategie na ESIF fondy.....	93
PŘÍLOHA I: INDIKATIVNÍ VÝČET AKTIVIT JEDNOTLIVÝCH CÍLŮ	98
PO 1 – Podnikatelské prostředí	99
PO 2 – Sociální prostředí a lidské zdroje	101
PO 3 – Doprava, technická infrastruktura a životní prostředí.....	104
PO 4 – Řízení a správa města	108

Úvod

Potřeba aktualizace *Strategického plánu rozvoje města Vsetína pro období 2016-2023* (dále jen *Strategický plán rozvoje města Vsetína*) je založena na skutečnosti, že stávající strategický dokument města byl formulován do konce roku 2015. Aktualizace zastřešujícího koncepčního dokumentu města Vsetína formuluje hlavní střednědobé směry rozvoje města Vsetína, a to v časovém horizontu nového programového období kohezní politiky Evropské unie do roku 2023, tj. s respektováním období dokončování projektů programového období. Obrázek Ú-1 zachycuje metodickou podstatu přístupu ke zpracování aktualizace dokumentu. Základní prvky jsou postaveny na teoreticko-metodických východiscích procesu strategického plánování, přičemž důraz je kladen na zapojení aktérů rozvoje města Vsetína, respektive na využití potenciálu tematických a prostorových synergií.

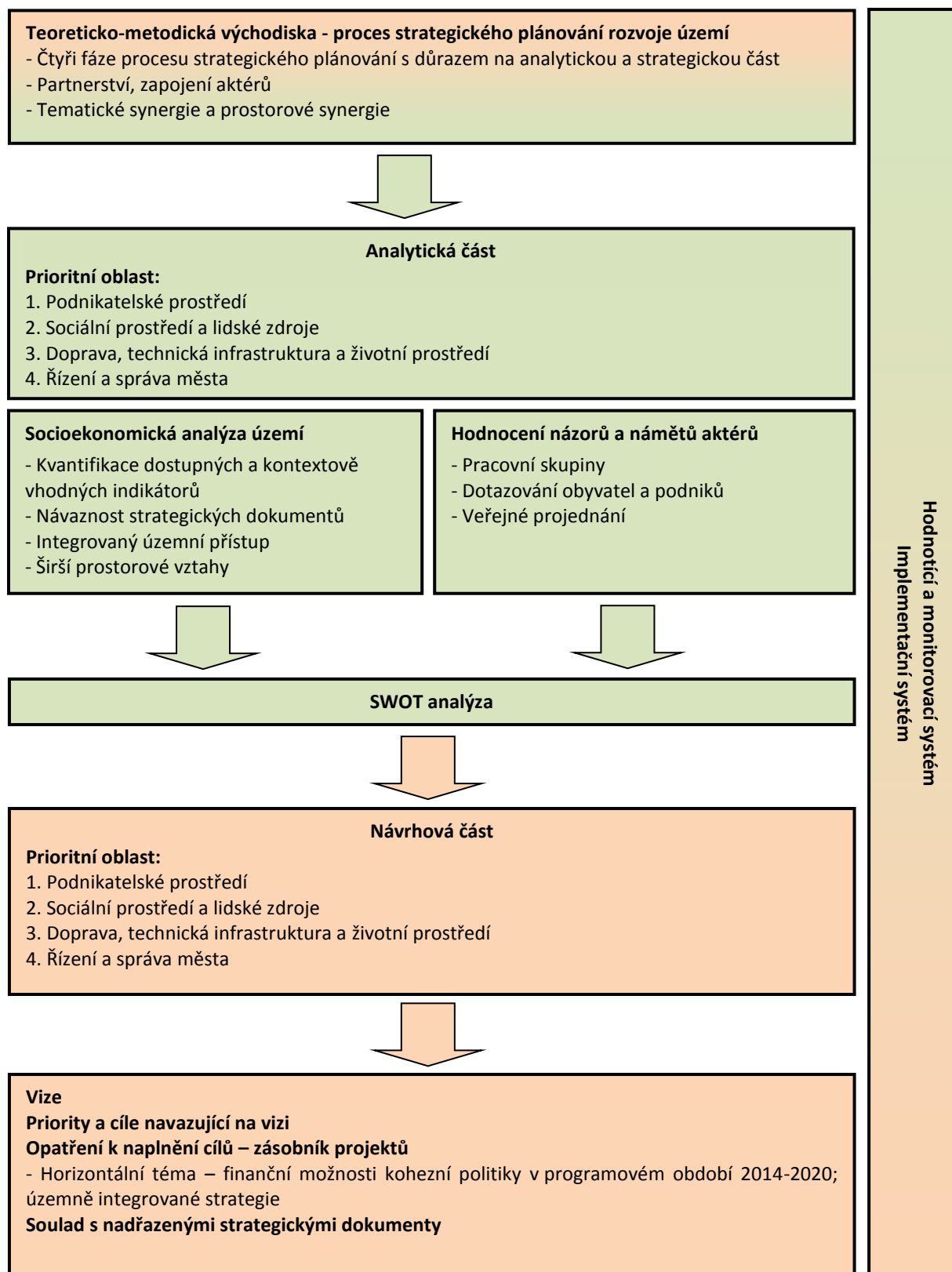
Vlastní koncepční dokument je tradičně členěn na dvě části:

1. Cílem aktualizace analytické části je identifikovat silné a slabé stránky, respektive příležitosti a hrozby rozvoje města Vsetína, a to včetně kontextu sledovaných vývojových trendů. Cíle je dosaženo prostřednictvím dvou základních zdrojů informací v podobě socioekonomické analýzy území na jedné straně a hodnocení názorů a námětů aktérů rozvoje na straně druhé. Takový postup kombinuje výhody expertního a komunitního přístupu ke tvorbě strategických plánů rozvoje území.
2. Cílem návrhové části je formulovat cíle a aktivity rozvoje města Vsetína v návaznosti na vizi rozvoje. Respektována je v tomto ohledu tradiční hierarchická struktura návrhových částí strategických plánů. Metodika zpracování návrhové části opětovně zdůrazňuje význam komunitního přístupu ke strategickému plánování.

V návaznosti na nové programové období Evropské unie 2014-2020 jsou hlavními horizontálními tématy aktualizace *Strategického plánu rozvoje města Vsetína* jednak finanční možnosti kohezní politiky Evropské unie v programovém období 2014-2020 a jednak územně integrované strategie.

Analytická i návrhová část *Strategického plánu rozvoje města Vsetína* je strukturována podle dílčích prioritních oblastí rozvoje území. Nedílnou součástí *Strategického plánu rozvoje města Vsetína* je také návrh zásad hodnotícího a monitorovacího systému a systému implementace jeho naplňování.

Obrázek Ú-1: Metodická podstata zpracování *Strategického plánu rozvoje města Vsetína*



1. Předpoklady rozvoje města Vsetína

První kapitola aktualizace *Strategického plánu rozvoje města Vsetína* se zabývá vybranými předpoklady rozvoje města, přičemž tyto předpoklady jsou vnímány ve smyslu jejich průřezového průmětu v dílčích prioritních oblastech strategie. Konkrétně se první kapitola zabývá tématy:

- poloha a historie města Vsetína,
 - obyvatelstvo města Vsetína,
- a to ve vazbě na jeho rozvojové předpoklady.

1.1 Poloha a historie města Vsetína

Poloha představuje významný faktor ovlivňující rozvojové předpoklady území. Město Vsetín je v tomto ohledu charakteristické:

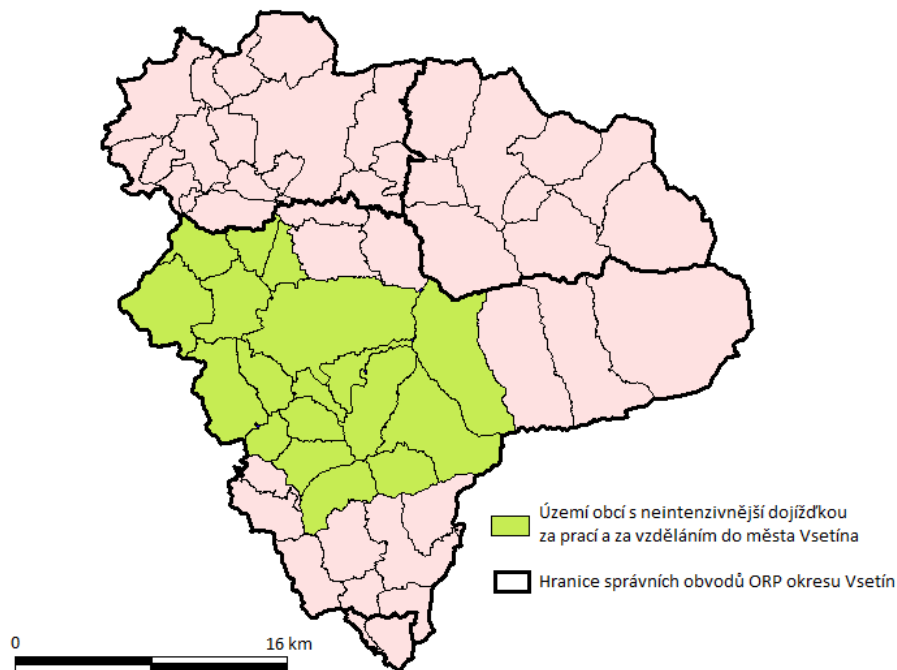
- spíše excentrickou polohou ve východní části České republiky,
- příhraniční polohou v blízkosti česko-slovenských hranic,
- polohou na úpatí přírodně cenných Vsetínských (Vsackých) Beskyd.

První uvedená charakteristika významně ovlivňuje rozvojové příležitosti města Vsetína, druhá charakteristika utváří předpoklady rozvoje města Vsetína na bázi přeshraniční spolupráce a třetí charakteristika je úzce spojena s vysokou kvalitou přírodních charakteristik města Vsetína. Konečně možnosti nadnárodní spolupráce jsou utvářeny mimo jiné ve vazbě na partnerská zahraniční města.

Město Vsetín je jedním ze čtyř okresních měst Zlínského kraje a současně přirozeným spádovým centrem okresu Vsetín. Obrázek 1-1 zachycuje území obcí s nejintenzivnější dojížděnou za prací a za vzděláním do města Vsetína podle údajů ze Sčítání lidu, domů a bytů v roce 2011. Významné proudy pracovní a vzdělanostní mobility dále existují jednak v rámci aglomerace tří velkých měst okresu Vsetín (Vsetín, Valašské Meziříčí a Rožnov pod Radhoštěm) a jednak v rámci vyjížděky obyvatel města Vsetína do velkých sídelních aglomerací České republiky (Zlín, Brno, Praha, Olomouc, Ostrava). V tomto kontextu lze vnímat jednak rozvojový potenciál plynoucí ze spolupráce obcí v rámci sídelní aglomerace Vsetín – Valašské Meziříčí – Rožnov pod Radhoštěm (např. spolupráce na bázi dobrovolných

svazků obcí) a jednak potřeby dopravního spojení města Vsetína na velké sídelní aglomerace České republiky.

Obrázek 1-1: Území s nejintenzivnější dojížděkou za prací a za vzděláním do města Vsetína, rok 2011



Zdroj: zpracování na základě dat Sčítání lidu, domů a bytů 2011, metodicky viz SMO (2014)¹

K relevantním faktorům rozvoje města Vsetína patří rovněž historické determinanty, které jsou důležitým aspektem utváření jeho image. V tomto ohledu je možné uvést alespoň tato dílčí témata spojená s historií území města Vsetína:

- téma templářských rytířů ve vazbě na vlastnictví území města ještě na začátku 14. století,
- téma Valaška jako historického názvu vsetínského regionu ve vazbě na tradiční pastevectví a s ním související historie tzv. valašských povstání v 17. století,
- téma osobnosti Albrechta z Valdštejna jako majitele vsetínského panství na začátku 17. století,

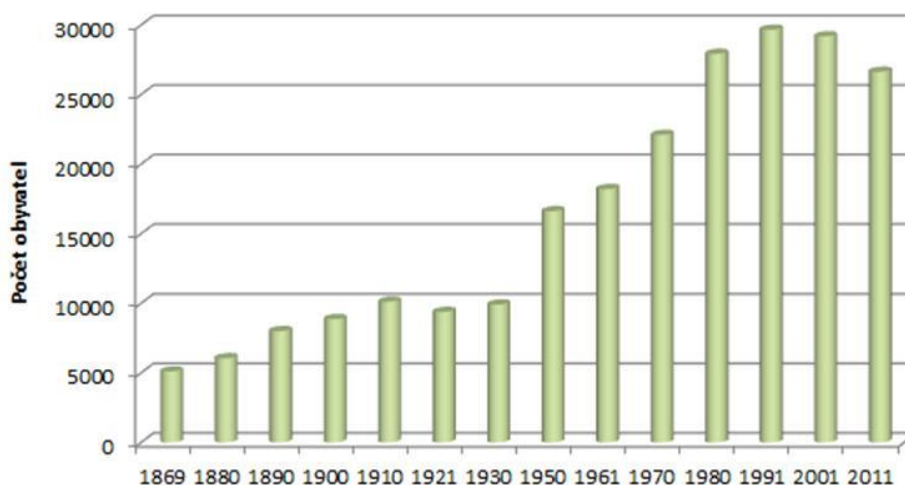
¹ SMO (2014). *Strategie území správního obvodu ORP Vsetín v oblasti předškolní výchovy a základního školství, sociálních služeb, odpadového hospodářství, energetiky a dopravy*. Vsetín: Svaz měst a obcí České republiky.

- téma tradičních průmyslových odvětví (nábytkářství, výroba elektromotorů) a osob s nimi spojených,
- téma historie protinacistického odboje za 2. světové války.

1.2 Obyvatelstvo města Vsetína

Obyvatelstvo je významným faktorem, který ovlivňuje rozvoj území. Vývoj obyvatelstva jednak odráží společensko-ekonomickou situaci území a jednak předurčuje rozvojový potenciál území do budoucna. Obrázek 1-2 zachycuje dlouhodobý vývoj počtu obyvatel města Vsetína. V tomto ohledu došlo k nejvýznamnějšímu nárůstu počtu obyvatel města v období socialismu, a to ve vazbě na rozvoj průmyslové výroby a komplexní bytovou výstavbu panelových sídlišť. V postsocialistickém období naopak dochází k poklesu počtu obyvatel města Vsetína. Takto mezi roky 2001 a 2014 poklesl počet obyvatel města Vsetína z cca 29,0 tis. osob na 26,5 tis. osob. Na tomto základě je zároveň utvářena potřeba intervencí působících proti trendu poklesu počtu obyvatel města Vsetína do budoucna.

Obrázek 1-2: Vývoj počtu obyvatel města Vsetína, období 1869-2011, přepočten na současné území města

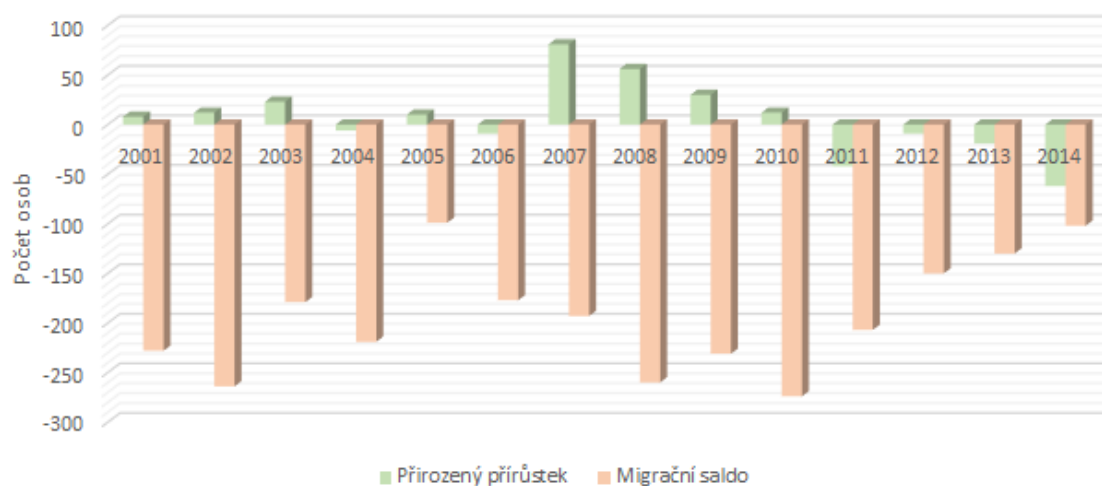


Zdroj: Český statistický úřad – veřejné databáze

Celkový vývoj počtu obyvatel je ovlivněn dvěma dílčími ukazateli, kterými jsou přirozený přírůstek a migrační saldo. Obrázek 1-3 zachycuje vývoj těchto dvou ukazatelů v období mezi

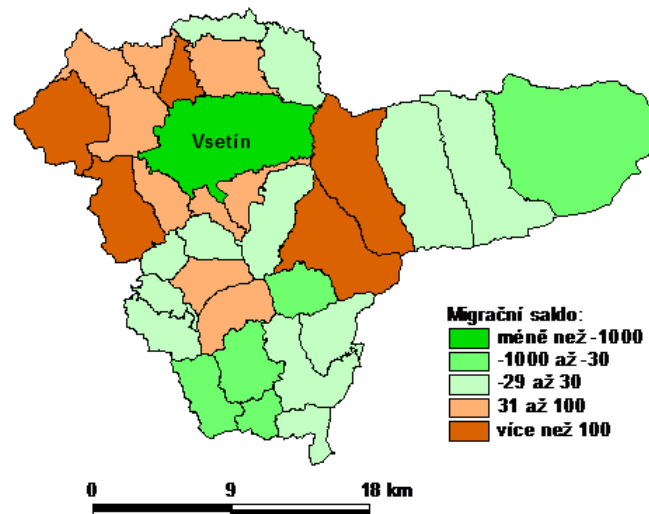
lety 2001 až 2014. Přirozený přírůstek obyvatelstva nabývá kladných hodnot v první dekádě 21. století, nicméně po roce 2010 dochází k zastavení tohoto trendu. Obrázek 1-3 současně ukazuje na dlouhodobý úbytek obyvatelstva města Vsetína stěhováním. Jedním z cílů migračních proudů se zdají být obce v zázemí města Vsetína, které za období let 2001 až 2014 vykazují kladnou hodnotu migračního salda (viz obrázek 1-4). I když informace o zdrojovém území migrace chybí, lze předpokládat migrační vazby město-zázemí i v případě města Vsetína. Tato skutečnost dále opodstatňuje potřebnost zvažovat směřování rozvoje města Vsetína v širších prostorových vztazích.

Obrázek 1-3: Vývoj přirozeného přírůstku a migračního salda města Vsetína, období 2001-2014



Zdroj: Český statistický úřad – Demografické ukazatele obcí

Obrázek 1-4: Migrační saldo obcí správního obvodu obce s rozšířenou působností Vsetín, agregovaná hodnota za období 2001-2014

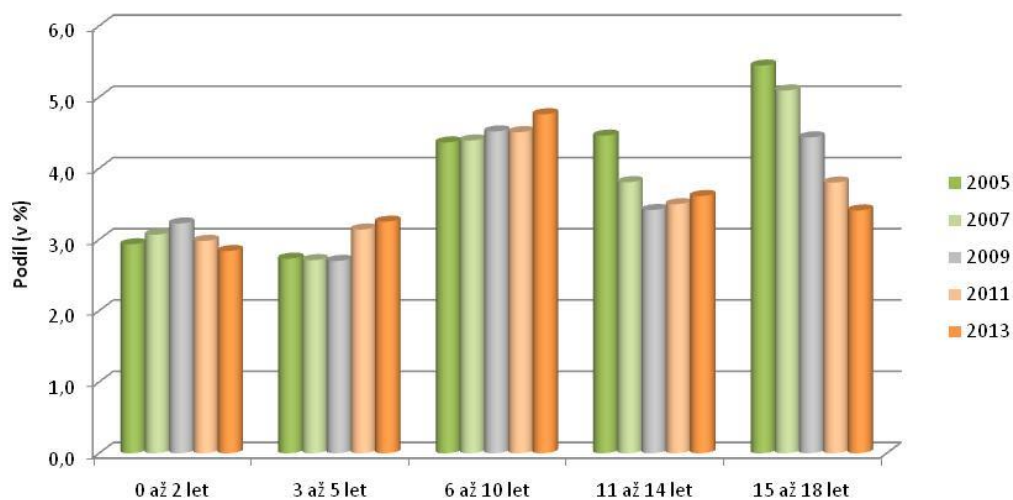


Zdroj: Český statistický úřad – Demografické ukazatele obcí

Vedle vývoje počtu obyvatel ovlivňují rozvoj území také dílčí charakteristiky struktury obyvatelstva. Obrázky 1-5 a 1-6 znázorňují věkovou strukturu obyvatelstva města Vsetína v rámci srovnání let 2005, 2007, 2009, 2011 a 2013. Obrázek 1-5 se věnuje nejmladším věkovým skupinám do 18 let. Hlavní závěry lze v tomto ohledu charakterizovat takto:

- pokles počtu osob ve věku do 18 let v dlouhodobém časovém horizontu,
- nejvýznamnější poklesy počtu osob ve věkových skupinách 11 až 14 let, respektive 15 až 18 let ve srovnání let 2005 a 2013,
- zvýšení počtu dětí ve věkové kategorii 3 až 5 let, respektive 6 až 10 let v současnosti s předpokládaným poklesem počtu dětí předškolního věku v dalším období.

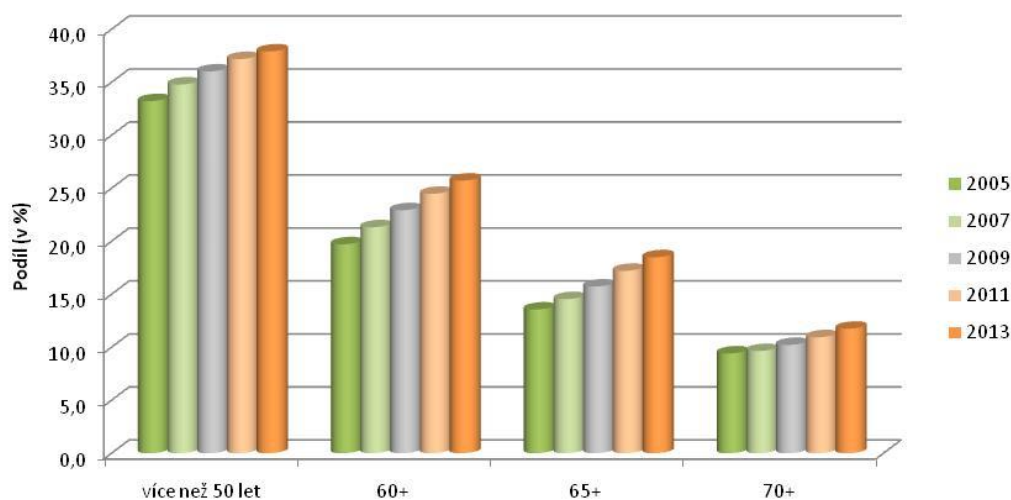
Obrázek 1-5: Podíl vybraných věkových skupin na celkovém počtu obyvatel města Vsetína v letech 2005, 2007, 2009, 2011 a 2013



Zdroj: Český statistický úřad – Demografické ukazatele obcí

Obrázek 1-6 zachycuje naopak podíly nejstarších věkových skupin na obyvatelstvu města Vsetína, a to v rámci srovnání let 2005, 2007, 2009, 2011 a 2013. V tomto ohledu je pro město Vsetín patrný trend demografického stárnutí, kdy se mezi roky 2005 a 2013 zvýšil podíl všech hodnocených věkových skupin na populaci města. Demografické stárnutí lze považovat za zásadní trend vývoje struktury populace města Vsetína i do budoucna, přičemž jeho význam bude dále zesílen působením migračních trendů. Tyto skutečnosti se budou logicky promítat do podoby rozvojových problémů města Vsetína.

Obrázek 1-6: Podíl vybraných věkových skupin na celkovém počtu obyvatel města Vsetína v letech 2005, 2007, 2009, 2011 a 2013



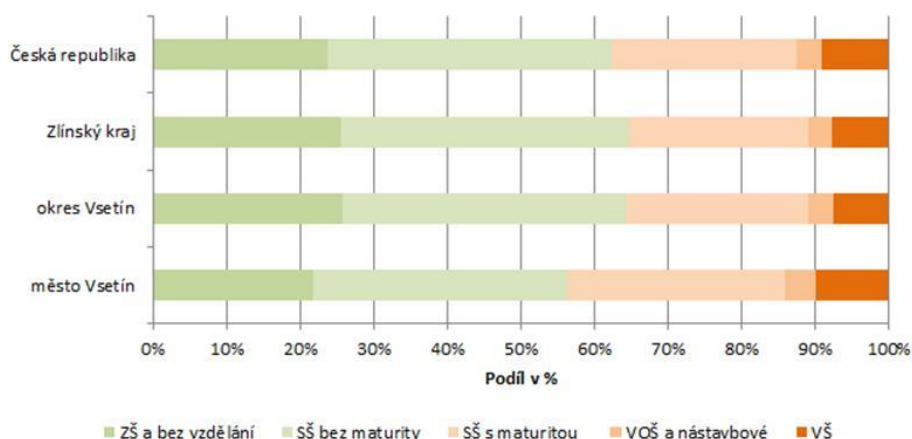
Zdroj: Český statistický úřad – Demografické ukazatele obcí

Obrázky 1-7 a 1-8 znázorňují vzdělanostní strukturu obyvatelstva města Vsetína v letech 2001 a 2011, a to v kontextu srovnání s vybranými referenčními územími. V tomto ohledu je pro město Vsetín patrný nárůst podílu obyvatelstva s vysokoškolským vzděláním a středoškolským vzděláním s maturitou. Obecným trendem tak je zlepšování vzdělanostní struktury obyvatel města. Zároveň se ukazuje, že podíl obyvatel s vysokoškolským vzděláním a středoškolským vzděláním s maturitou je v případě města Vsetína vyšší, než je tomu v případě hodnocených referenčních území. Město Vsetín si takto zachovává relativně dobrou vzdělanostní strukturu jak v roce 2001, tak v roce 2011.

Z dalších charakteristik obyvatelstva města Vsetína lze na základě výsledků Sčítání lidu, domů a bytů z let 2001 a 2011 uvést:

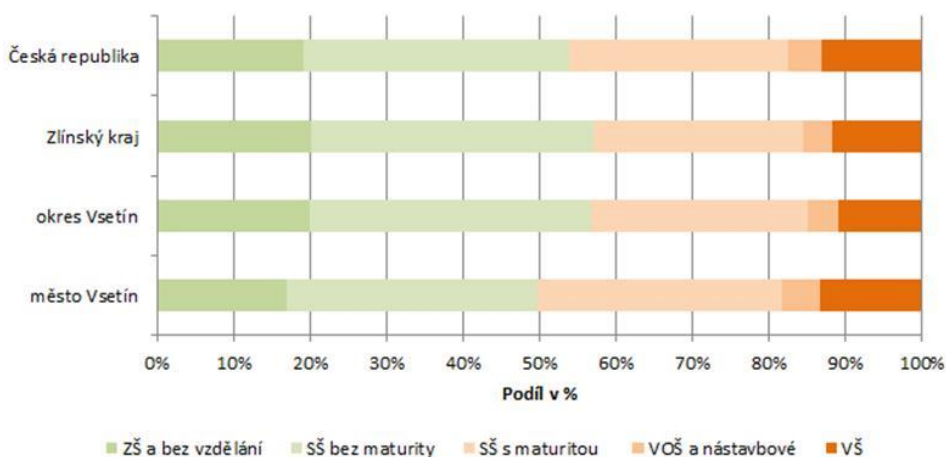
- Podíl osob, které se v roce 2011 přihlásili k náboženské víře, dosahoval hodnoty 27 % obyvatel města Vsetína, což je o více než 10 % méně než tomu bylo v roce 2001. Zároveň však město Vsetín vykazovala ve výsledcích obou sčítání významně vyšší podíl věřících osob než v případě celé České republiky.
- Ve srovnání struktury obyvatel města Vsetína v letech 2001 a 2011 podle rodinného stavu došlo k mírnému zvýšení podílů svobodných a rozvedených osob, a naopak k mírnému poklesu podílu osob ženatých či vdaných.

Obrázek 1-7: Vzdelanostní struktura obyvatel města Vsetína v roce 2001; srovnání s vybranými referenčními územími



Zdroj: Český statistický úřad – Sčítání lidu, domů a bytů 2001

Obrázek 1-8: Vzdelanostní struktura obyvatel města Vsetína v roce 2011; srovnání s vybranými referenčními územími

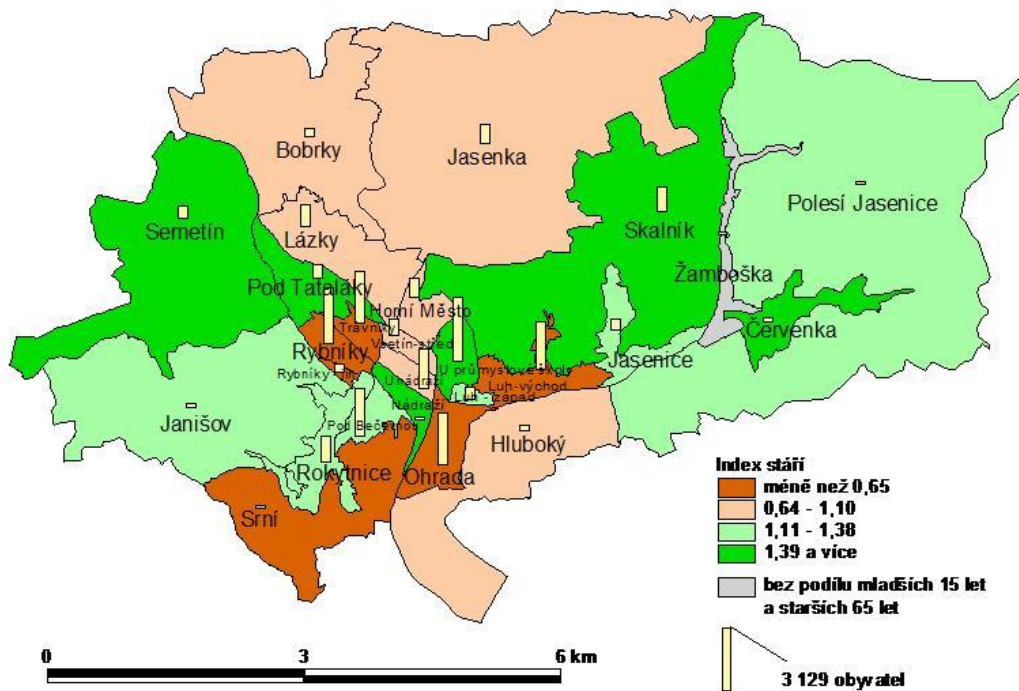


Zdroj: Český statistický úřad – Sčítání lidu, domů a bytů 2011

Hodnocení obyvatelstva města Vsetína bylo rovněž provedeno na nižší prostorové úrovni základních sídelních jednotek, a to ve vazbě na věkovou strukturu a na socioekonomický status obyvatelstva podle definitivních výsledků Sčítání lidu, domů a bytů v roce 2011. Obrázek 1-9 představuje hodnoty ukazatele indexu stáří² a obrázek 1-10 ukazatele socioekonomického statusu obyvatel základních sídelních jednotek města Vsetína.

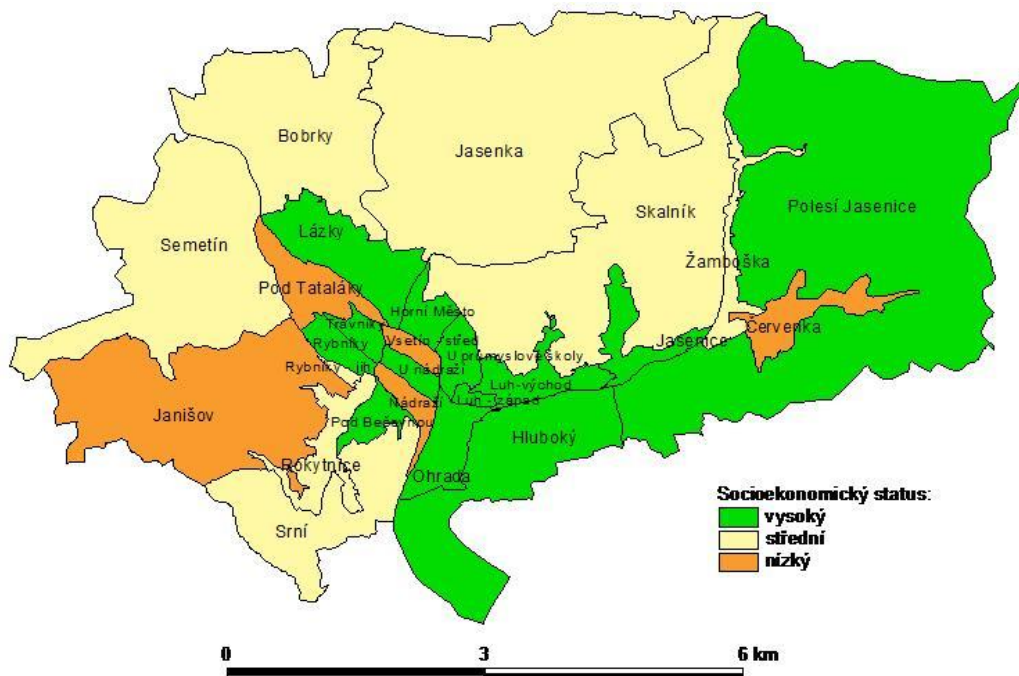
² Podíl obyvatelstva staršího 60 let k počtu obyvatel mladších 15 let

Obrázek 1-9: Počet obyvatel a index stáří obyvatel základních sídelních jednotek města Vsetína v roce 2011



Zdroj: vlastní zpracování na základě dat Českého statistického úřadu – Sčítání lidu, domů a bytů 2011

Obrázek 1-10: Socioekonomický status obyvatel základních sídelních jednotek města Vsetína v roce 2011



Pozn.: Vysoký socioekonomický status odpovídá ZSJ s podprůměrnou hodnotou nezaměstnanosti a nadprůměrným zastoupením vysokoškolsky vzdělaného obyvatelstva; nízký socioekonomický status odpovídá ZSJ s nadprůměrnou hodnotou nezaměstnanosti a podprůměrným zastoupením vysokoškolsky vzdělaného obyvatelstva; střední socioekonomický status odpovídá ostatním situacím.

Zdroj: vlastní zpracování na základě dat Českého statistického úřadu – Sčítání lidu, domů a bytů 2011

Hlavní poznatky obrázků 1-9 a 1-10 ukazují jednak na relativně dobrou věkovou i vzdělanostní strukturu vsetínských sídlišť a jednak na existenci některých lokalit nízkého socioekonomického statusu, zejména v západní části města, a to včetně lokality Poschlá v základní sídelní jednotce Pod Tataláky.

2. Podnikatelské prostředí (PO1)

Druhá kapitola aktualizace *Strategického plánu rozvoje města Vsetína* se věnuje první prioritní oblasti, která se vztahuje k problematice podnikatelského prostředí. Specifická pozornost je přitom věnována problematice cestovního ruchu.

2.1 Podnikání a zaměstnanost

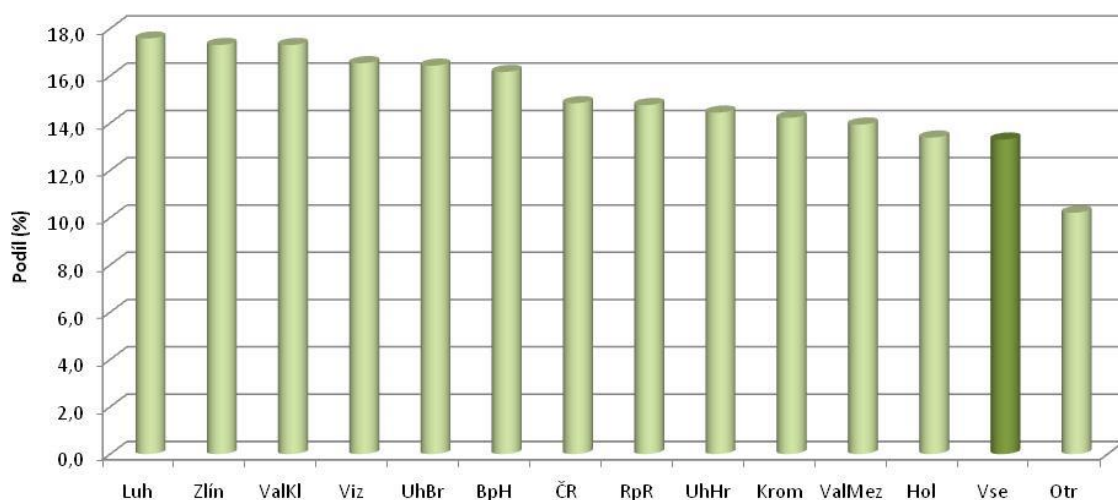
Výsledky Sčítání lidu, domů a bytů ukazují, že na území města Vsetína žilo v roce 2011 celkem 12 951 ekonomicky aktivních obyvatel, tj. necelých 50 % z celkového počtu obyvatel města. Podle dostupných údajů o vyjížděci obyvatel města Vsetína za zaměstnáním z roku 2011 jich 66 % vyjíždělo v rámci vlastního města Vsetína, 19 % v rámci dalších obcí okresu Vsetín, 7 % v rámci dalších okresů Zlínského kraje a 8 % mimo Zlínský kraj. V tomto ohledu se ukazuje zásadní význam kvality podnikatelského prostředí města Vsetína ve vazbě na zaměstnanost jeho obyvatel.

Obrázek 2-1 zachycuje první aspekt hodnocení podnikatelského prostředí města Vsetína v podobě podnikatelské aktivity místních obyvatel. Využit je primárně ukazatel podílu zaměstnavatelů a osob pracujících na vlastní účet na celkovém počtu ekonomicky aktivních obyvatel podle výsledků Sčítání lidu, domů a bytů z roku 2011. Hlavní poznatky ukazují následující dvě skutečnosti (viz obrázek 2-1):

- Podnikatelská aktivita obyvatel města Vsetína je relativně nižší ve srovnání s referenční hodnotou České republiky.
- Podnikatelská aktivita obyvatel města Vsetína patří k relativně nejnižším mezi všemi obcemi s rozšířenou působností Zlínského kraje.

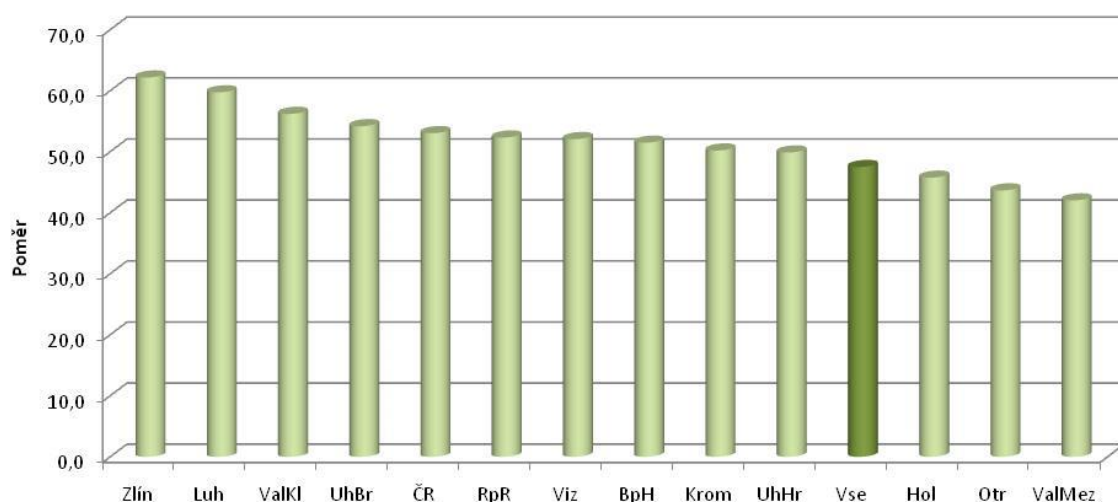
Výše uvedené poznatky potvrzuje i alternativní ukazatel, který vyjadřuje počet ekonomických subjektů přepočtený vzhledem k počtu ekonomicky aktivních obyvatel (viz obrázek 2-2). V kontextu uvedených skutečností získávají opodstatnění úvahy o posilování intervencí zaměřených na oblast podnikatelství, které jsou dále opodstatněné relativně nízkou dynamikou utváření nových ekonomických subjektů na území města Vsetína za období 2007-2013 ve srovnání s vybranými referenčními územími (viz obrázek 2-3).

Obrázek 2-1: Podíl zaměstnavatelů a osob pracujících na vlastní účet k počtu ekonomicky aktivních obyvatel města Vsetína v roce 2011; srovnání s vybranými referenčními územími (Česká republika, obce s rozšířenou působností Zlínského kraje)



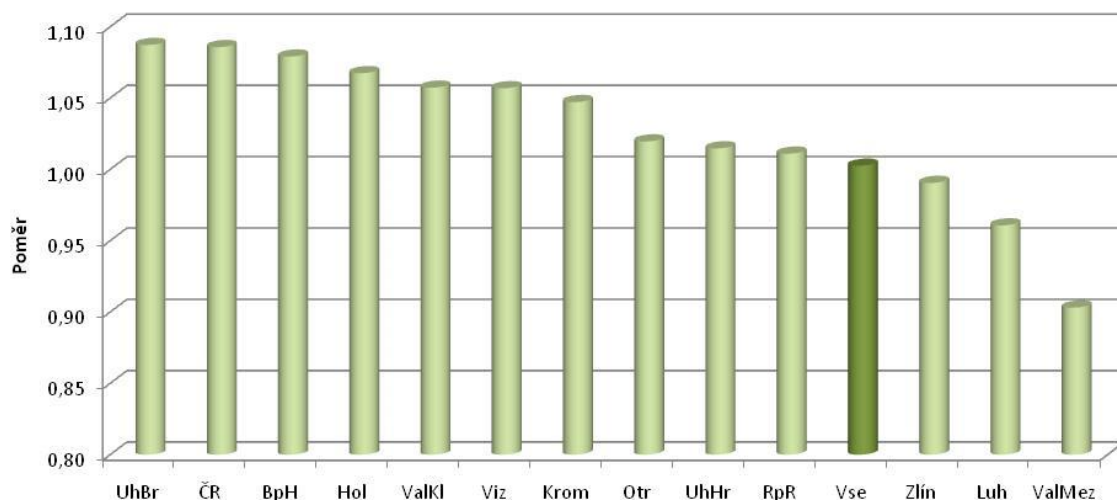
Zdroj: Český statistický úřad – Sčítání lidu, domů a bytů 2011

Obrázek 2-2: Počet ekonomických subjektů se sídlem na území města Vsetína přepočtený na 100 ekonomicky aktivních obyvatel města Vsetína v roce 2013; srovnání s vybranými referenčními územími (Česká republika, obce s rozšířenou působností Zlínského kraje)



Zdroj: Český statistický úřad – Registr ekonomických subjektů

Obrázek 2-3: Poměr počtu podnikatelských subjektů se sídlem na území města Vsetína v roce 2013 a 2007; srovnání s vybranými referenčními územími (Česká republika, obce s rozšířenou působností Zlínského kraje)



Zdroj: Český statistický úřad – Registr ekonomických subjektů

Hodnocení charakteristik ekonomických subjektů se sídlem na území města Vsetína využívá dostupných dat Registru ekonomických subjektů Českého statistického úřadu se stavem k roku 2013. V tomto ohledu bylo v roce 2013 evidováno na území města Vsetína necelých 13 tis. ekonomických subjektů, které se mimo jiné vyznačovaly méně častým zastoupením podniků pod zahraniční kontrolou (viz tabulka 2-1). V tomto kontextu lze vnímat nevýhody excentrické polohy města Vsetína.

Tabulka 2-1: Struktura ekonomických subjektů se sídlem ve městě Vsetíně vzhledem k vybraným kategoriím institucionálního sektoru; stav k roku 2013, srovnání s referenčním územím České republiky, další kategorie institucionálního sektoru pro dopočet do hodnoty 100

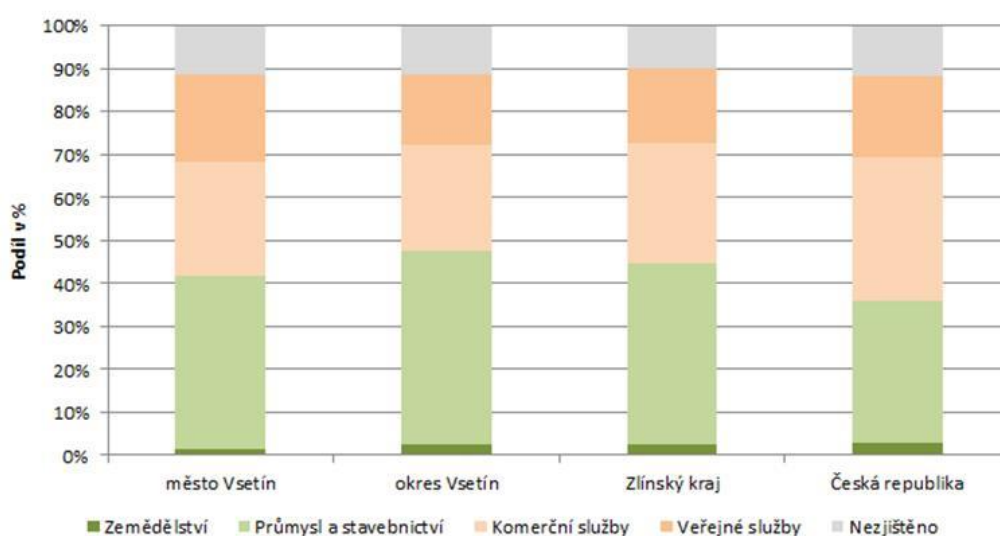
Institucionální sektor	Podíl	
	Město Vsetín	Česká republika
Ostatní osoby samostatně výdělečně činné	75 %	71 %
Nefinanční podniky soukromé národní	10 %	13 %
Nefinanční podniky soukromé pod zahraniční kontrolou	1 %	5 %
Zaměstnavatelé	4 %	3 %
Neziskové instituce sloužící domácnostem	6 %	5 %

***Zdroj: Český statistický úřad – Registr ekonomických subjektů**

Hodnocení rozvojových předpokladů území města Vsetína je dále úzce spojeno s identifikací sektorů a odvětví klíčových pro jeho stávající ekonomickou strukturu. Taková odvětví lze považovat za relevantní vzhledem k aktuálnímu rozvojovému konceptu inteligentní specializace. Primárně se zaměříme na hodnocení zaměstnanosti obyvatel města Vsetína podle široce definovaných sektorů hospodářství a následně na více desagregované úrovni NACE-CZ odvětví (úroveň NACE-CZ 2), a to na základě výsledků Sčítání lidu, domů a bytů z roku 2011. Obrázek 2-4 ukazuje zejména na následující poznatky:

- Sekundární sektor, tj. průmysl a stavebnictví, si zachovává zásadní význam v sektorové struktuře zaměstnanosti nejen města Vsetína, ale i celého okresu Vsetín.
- Postavení města Vsetína jako přirozeného centra vsetínské aglomerace se promítá v relativně vyšším podílu terciárního sektoru v sektorové struktuře zaměstnanosti města Vsetína ve srovnání s územím okresu Vsetín.

Obrázek 2-4: Zaměstnanost obyvatel města Vsetína podle široce definovaných sektorů hospodářství v roce 2011; srovnání s vybranými referenčními územími



Zdroj: Český statistický úřad – Sčítání lidu, domů a bytů 2011

Hodnocení na vyšším stupni odvětvové dekompozice doplňuje výše uvedené poznatky o další relevantní skutečnosti. Tabulka 2-2 zachycuje jednak podíly jednotlivých odvětví NACE-CZ na zaměstnanosti ekonomicky aktivních obyvatel města Vsetína a jednak míru

specializace těchto odvětví podle výsledků Sčítání lidu, domů a bytů z roku 2011. V tomto ohledu se ukazuje:

- vysoký podíl veřejných služeb (vzdělávání, zdravotní péče, veřejná správa a sociální péče) na zaměstnanosti města Vsetína s tím, že míra specializace města Vsetína v rámci těchto odvětví je v celorepublikovém měřítku průměrná,
- vysoká míra specializace města Vsetína v celorepublikovém měřítku vzhledem k vybraným průmyslovým odvětvím, zejména pak k výrobě chemických látek, výrobě pryžových a plastových výrobků, automotive odvětví a strojírenství.

Zdůrazňeme, že význam výše uvedených průmyslových odvětví pro město Vsetín je v úzkém vztahu k definici domén RIS3 strategie Zlínského kraje³ a dále že odvětvové zaměření nejvýznamnějších zaměstnavatelů se sídlem ve městě Vsetíně odpovídá klíčovými odvětvími města (viz tabulka 2-3).

Tabulka 2-2: Zaměstnanost ekonomicky aktivních obyvatel města Vsetína vzhledem k NACE-CZ odvětvím (úroveň NACE-CZ 2) v roce 2011; podíl odvětví na celkové zaměstnanosti a lokalizační kvocient (LQ)

Oddíl CZ-NACE	Ukazatel	
	Podíl	LQ
85 - Vzdělávání	6,4 %	1,16
47 - Maloobchod, kromě motorových vozidel	5,3 %	0,93
29 - Výroba motorových vozidel, přívěsů a návěsů	5,2 %	1,90
86 - Zdravotní péče	5,1 %	1,05
84 - Veřejná správa a obrana; povinné sociální zabezpečení	5,0 %	0,90
25 - Výroba kovových konstrukcí a kovodělných výrobků	4,0 %	1,47
28 - Výroba strojů a zařízení	3,7 %	1,80
22 - Výroba pryžových a plastových výrobků	3,2 %	2,63
...
20 - Výroba chemických látek a chemických přípravků	2,1 %	4,21

Pozn.: Lokalizační kvocient počítán jako podíl odvětví na zaměstnanosti ekonomicky aktivních obyvatel města Zlína k podílu odvětví na zaměstnanosti České republiky

Zdroj: Český statistický úřad – Sčítání lidu, domů a bytů 2011

³ Strategie inteligentní specializace Zlínského kraje hovoří o doménách inovativní aplikace polymerů, inovace v konstrukčních činnostech, inteligentní a úsporné elektronické systémy.

Tabulka 2-3: Přehled a zaměření činnosti zaměstnavatelů se sídlem na území města Vsetína s více než 250 zaměstnanci; stav k roku 2015

Subjekt	Kategorie	Zaměření činnosti
Austin Detonator s.r.o.	500 až 999	Výroba roznětných systémů, chemický průmysl
INDET SAFETY SYSTEMS a.s.	500 až 999	Výroba bezpečnostních systémů pro automobily
Jednota, spotřební družstvo	500 až 999	Maloobchod
TES VSETÍN s.r.o.	500 až 999	Výroba motorů, generátorů, transformátorů, nářadí
Vsetínská nemocnice a.s.	500 až 999	Poskytování zdravotnických služeb
WOCO STV s.r.o.	500 až 999	Výroba plastových výrobků se zaměřením na automobily
Anvis AVT s.r.o.	250 až 499	Výroba pryžových a plastových výrobků
Baur Formschaumtechnik s.r.o.*	250 až 499	Výroba plastových výrobků
ČSAD Vsetín	250 až 499	Osobní doprava
Irisa, výrobní družstvo	250 až 499	Výroba plastových výrobků a kartonáže
Město Vsetín	250 až 499	Poskytování služeb veřejné správy
SERVIS CLIMAX a.s.	250 až 499	Výroba stínící techniky
Sociální služby Vsetín, p. o.	250 až 499	Poskytování sociálních služeb
SVĚT OKEN s.r.o.	250 až 499	Výroba oken a dveří
STÍN KOVO s.r.o.	250 až 499	Výroba stínící techniky

* Pozn.: Společnost Baur Formschaumtechnik s.r.o. bude v průběhu let 2015-2016 přesouvat svou výrobu do města Valašské Meziříčí.

Zdroj: Český statistický úřad – Registr ekonomických subjektů

Hlavní poznatky, které se týkají hodnocení odvětvového zaměření ekonomiky města Vsetína, lze shrnout takto:

- Město Vsetín je přirozeným centrem sektoru služeb mikroregionu, přičemž velmi silné postavení má v tomto ohledu sektor veřejných služeb. Poloha a postavení města Vsetína v sídlení hierarchii ovlivňují možnosti rozvoje města Vsetína zejména v oblasti progresivních komerčních služeb. V uvedeném kontextu lze spatřovat jak příležitosti rozvoje města Vsetína ve vazbě na rozvoj zdravotních služeb, sociálních služeb, vzdělávání či kulturu, tak hrozby v návaznosti na případné trendy centralizace veřejných služeb.
- Při identifikaci významně specializovaných odvětví se pro území města Vsetína ukazují jako relevantní zejména odvětví chemického a plastikářského průmyslu, odvětví automotive, strojírenské a kovozpracující odvětví. V širším prostorovém kontextu okresu Vsetín pak lze dále doplnit tradiční dřevozpracující průmysl (viz tabulka 2-4).

V rámci výše uvedených odvětví působí na území města Vsetína rovněž největší zaměstnavatelé. S ohledem na význam těchto subjektů pro zaměstnanost bude město Vsetín maximálně respektovat jejich rozvojové potřeby s cílem zachovat jejich aktivity na svém území.

Tabulka 2-4: Odvětvová struktura (úroveň NACE-CZ 2) ekonomických subjektů se sídlem ve městě Vsetíně a v okrese Vsetíně vzhledem k počtu subjektů; stav k roku 2012, uvedena odvětví s nejvyšším podílem na celkovém počtu ekonomických subjektů se sídlem ve městě Vsetíně

Odvětví (NACE-CZ 2)	Podíl	
	Okres	Město
46 - velkoobchod, kromě motorových vozidel	9,4 %	10,9 %
43 - specializované stavební činnosti	8,6 %	7,8 %
47 - maloobchod, kromě motorových vozidel	7,5 %	8,0 %
66 - Ostatní finanční činnosti	4,8 %	5,7 %
01 - Rostlinná a živočišná výroba, myslivost a související činnosti	4,7 %	2,0 %
56 - stravování a pohostinství	4,7 %	4,2 %
41 - Výstavba budov	4,6 %	4,0 %
25 - Výroba kovových konstrukcí a kovodělných výrobků	4,2 %	3,5 %
16 - Zpracování dřeva, výroba dřevěných, korkových, proutěných a slaměných výrobků	3,7 %	2,2 %
96 - Poskytování ostatních osobních služeb	3,4 %	3,0 %

Zdroj: Český statistický úřad – Registr ekonomických subjektů

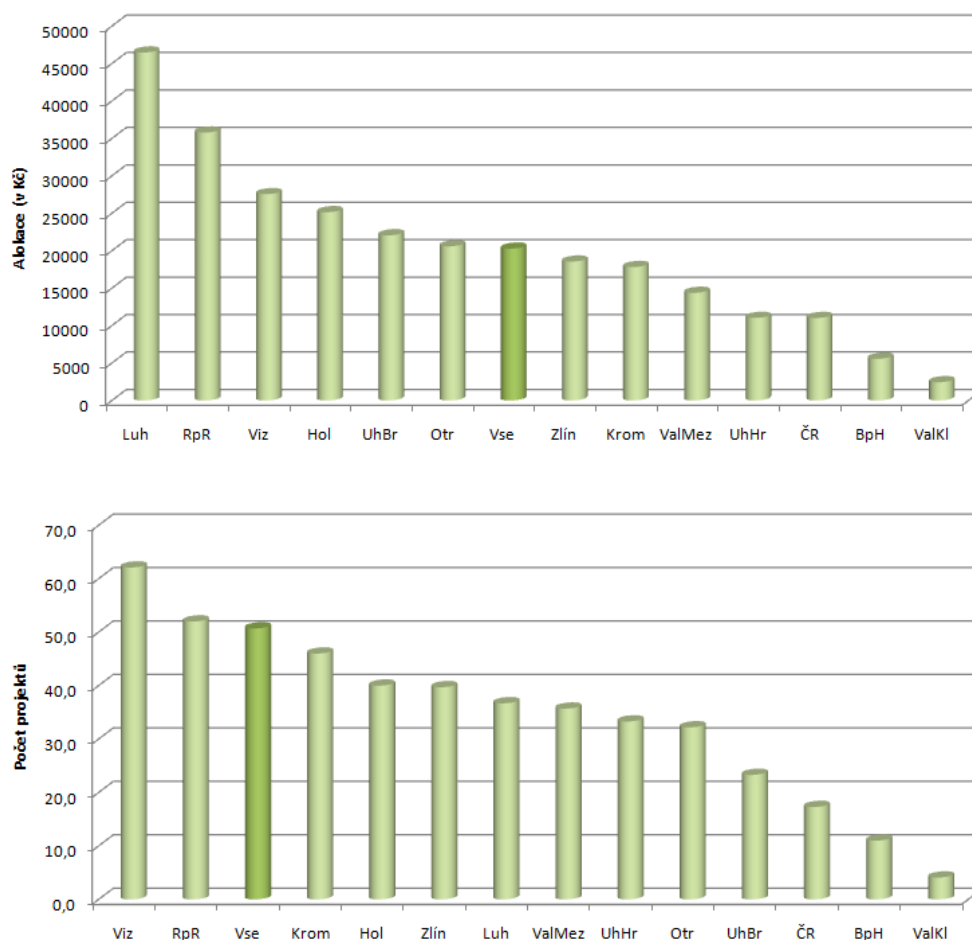
V programovém období 2007-2013 byla hlavním nástrojem podpory rozvoje podnikání v České republice kohezní politika Evropské unie. Jaké je postavení podniků města Vsetína v rámci hodnocení jejich absorpční kapacity, tj. schopnosti předkládat úspěšné projekty kofinancované z této politiky? Obrázek 2-5 zachycuje postavení města Vsetína mezi ostatními obcemi s rozšířenou působností Zlínského kraje, respektive jeho srovnání s hodnotou České republiky. Uvedme, že hodnocení se vztahuje ke stavu podpořených projektů k červenci roku 2014 tak, jak byly evidovány v databázi Centra pro regionální rozvoj, přičemž pro přiřazení projektů k jednotlivým územím je relevantní sídlo žadatele podle

Registru ekonomických subjektů Českého statistického úřadu. Hlavní závěry lze shrnout takto (viz obrázek 2-5):

- Město Vsetín vykazuje relativně vyšší hodnoty absorpční kapacity prostředků kohezní politiky Evropské unie v rámci podnikatelského sektoru, než je tomu v případě hodnoty celé České republiky.
- Město Vsetín zaujímá relativně dobrou pozici ve srovnání s dalšími obcemi s rozšířenou působností Zlínského kraje, a to zejména v případě hodnocení podle počtu projektů.

Celkově je tak možné hovořit o vysoké absorpční kapacitě podnikatelských subjektů města Vsetína ve vztahu k podpůrným nástrojům jejich rozvoje.

Obrázek 2-5: Finanční prostředky na 1 obyvatele (v Kč; nahoře) a počet podpořených projektů na 10 000 obyvatel (dole) z kohezní politiky Evropské unie (cíl Konvergence programového období 2007-2013) alokované pro podnikatelský sektor města Vsetína; srovnání s vybranými referenčními územími (Česká republika, obce s rozšířenou působností Zlínského kraje); stav evidence k červenci 2014



Zdroj: vlastní zpracování na základě databáze Centra pro regionální rozvoj

Z hlediska existujících nástrojů podpory podnikání na území města Vsetína uvedme:

- Pro potenciální nové investory jsou na území města Vsetína k dispozici volné plochy v existující městské průmyslové zóně Bobrky I a II. Možnost zvýšení atraktivity této průmyslové zóny lze spatřovat ve zlepšení kvality jejího dopravního napojení (podjezd).
- Příležitost pro rozvoj nových, malých a středně velkých podniků na území města Vsetína lze spatřovat ve vazbě na lokalizaci podnikatelského inkubátoru fungujícího při obecně prospěšné společnosti Agentura pro ekonomický rozvoj Vsetínska. V rámci inkubátoru lze identifikovat nabídku administrativních prostor, konferenčních místností a učeben, inovačního a vývojového pracoviště, poradenství v oblasti transferu inovací a technologií. Pro zvýšení přínosu inkubátoru v podobě měřitelných přínosů je však žádoucí rozvíjet další intervence zaměřené na rozvoj podnikatelství (např. síťovací aktivity pro podnikatele, mentorské programy, podnikání specifických cílových skupin včetně studentů středních škol a žen po mateřské dovolené a další).

Pro poznání názorů podnikatelských subjektů na kvalitu podnikatelského prostředí města Vsetína byly v roce 2014 realizovány průzkumy podnikatelského prostředí města Vsetína (*Institute for Applied Psychology 2014, Agentura pro ekonomický rozvoj Vsetínska 2014*), v rámci nichž byly zjištěny následující hlavní závěry:

- Odpovědi podnikatelských subjektů, které se týkají otázky jejich plánů v časovém horizontu 3-5 let, ukazují na relativní stabilitu podnikatelského prostředí města Vsetína. Takto o zájmu přemístit své aktivity hovoří kolem 5-10 % respondentů průzkumů.
- Hodnocení spokojenosti s vybranými aspekty podnikatelského prostředí města Vsetína v průzkumu *Institute for Applied Psychology* ukazuje na nejvyšší míru spokojenosti s kvalitou životního prostředí a dostupností prostor. Naopak nejnižší míra spokojenosti je spojena zejména s cenou podnikatelských prostor a s dostupností lidských zdrojů, přičemž tento problém je silněji pociťován v sektoru průmyslu a stavebnictví, než v sektoru služeb. V sektoru služeb mají vyšší váhu faktory ceny podnikatelských prostor, velikosti trhu a ceny pracovní síly (viz tabulka 2-5). Problém dostupnosti lidských zdrojů je silně akcentován subjekty s 10 až 49 zaměstnanci. Konečně dopravní dostupnost je častěji zmiňována jako problém ze strany subjektů s cílovými trhy mimo území okresu Vsetín. Průzkum *Agentury pro ekonomický rozvoj Vsetínska* označuje za hlavní omezující faktory podnikání města Vsetína dopravní dostupnost a kvalifikovanost pracovní síly.

Tabulka 2-5: Průměrné skóre odpovědí podnikatelských subjektů týkající se spokojenosti s vybranými aspekty podnikatelského prostředí města Vsetína; průzkum z března roku 2014 (N=146; z toho 35 subjektů průmyslu a stavebnictví); 5 stupňová Likertova škála, 1 - nejvyšší spokojenost, 5 – nejnižší spokojenost

Hodnocený aspekt	Průměrné skóre	
	Celkem	Průmysl a stavebnictví
Velikost trhu	2,60	2,44
Dostupnost pracovníků	2,74	2,93
Cena pracovníků	2,68	2,51
Dopravní dostupnost	2,32	2,41
Dostupnost prostor	2,30	2,10
Cena prostor	2,81	2,57
Spolupráce s aktéry v území	2,37	2,46
Kvalita životního prostředí	2,11	2,13
Možnosti trávení volného času	2,50	2,51

Zdroj: šetření realizované společností *Institute of Applied Psychology*

Tabulka 2-6: Zájem podnikatelských subjektů o realizaci následujících typů aktivit – podíl tří možností odpovědí; průzkum z března roku 2014 (N=146)

Typy aktivit	Zájem		
	Ano, i bez dotace	Ano, s dotací	Ne
Řešení problému zlepšení stávajících prostor	26,0 %	32,2 %	40,4 %
Pořízení nového vybavení	42,5 %	32,9 %	24,7 %
Snižování energetické náročnosti	21,2 %	41,8 %	36,3 %
Inovace produktů a služeb	43,8 %	28,1 %	28,1 %
Utváření nových produktů a služeb	52,1 %	24,7 %	21,9 %
Propagace	54,8 %	23,3 %	21,9 %
Vzdělávání pracovníků	34,9 %	32,2 %	32,9 %
Utváření vlastních vzdělávacích programů	22,6 %	34,9 %	42,5 %
Síťování s dodavateli	59,6 %	16,4 %	24,0 %
Síťování s odběrateli	77,4 %	13,0 %	9,6 %

Zdroj: šetření realizované společností *Institute of Applied Psychology*

- Zájem o využití dotačních nástrojů podpory rozvoje podnikání (např. kohezní politika Evropské unie) je deklarován ze strany cca čtvrtiny respondentů šetření.
- Z tematického hlediska uvádí respondenti šetření nejčastější zájem o realizaci aktivit, které se týkají spolupráce aktérů, propagací a inovací. Naopak nejnižší zájem je deklarován v tematických oblastech snižování energetické náročnosti, utváření vlastních vzdělávacích programů a řešení problémů zlepšení stávajících prostor. Zejména v těchto případech je pocítována potřeba dotace (viz tabulka 2-6).
- Často deklarovaným problémem podnikání na území města Vsetína je zajištění parkovacích míst pro pracovníky, a to zejména velkých místních podniků. Vedle rozšiřování nabídky parkovacích míst je zde zmiňována rovněž možnost utváření záchytných parkovišť na okraji města. Svůj význam má rovněž otázka fyzického stavu přístupových komunikací.
- Další problém vztahující se k otázkám rozvoje podnikání na území města Vsetína se vztahuje k možnostem zajištění bydlení pro potenciální zaměstnance, a to včetně mladých osob. V tomto ohledu se nabízí možnost intervencí ve vazbě jednak na startovací bydlení a jednak na utváření nabídky pozemků pro individuální výstavbu při respektování hrozeb nežádoucích dopadů na udržitelný rozvoj města.
- V odpovědích respondentů průzkumu rovněž zazněla otázka týkající se postavení podnikatelů vsetínského centra, a to zejména v kontextu konkurence velkoformátových maloobchodních prodejen.

Ve vazbě na uvedené skutečnosti lze možnosti intervencí vlastního města Vsetína spatřovat zejména v oblastech podpory komunikace a propagace, nabídky zvýhodněných prostor k podnikání, poradenství včetně vztahu k inovacím a podpory rozvoje lidských zdrojů na bázi technického vzdělávání. Pozitivně lze rovněž vnímat spolupráci s národními a regionálními aktéry v oblasti rozvoje podnikání.

2.2 Cestovní ruch

Zvláštní pozornost je v případě první prioritní oblasti věnována problematice cestovního ruchu, a to v kontextu významu, který je tomuto tématu přikládán ze strany veřejného

sektoru. Město Vsetín je v tomto ohledu součástí turistické oblasti Beskydy – Valašsko, přičemž svou polohou má úzký vztah také k turistické oblasti Zlínsko. V případě města Vsetína byl rozvoj cestovního ruchu v období let 2011-2015 strategicky plánován v rámci *Koncepce rozvoje cestovního ruchu města Vsetín na období let 2011-2015*. Řada poznatků této koncepce zůstává relevantní pro rozvoj cestovního ruchu i v současné době, zejména:

- Město Vsetín disponuje vynikajícími přírodními předpoklady pro rozvoj cestovního ruchu. Tyto předpoklady jsou úzce spojeny s možnostmi rozvoje sportovních forem cestovního ruchu (např. možnosti lyžování, cykloturistiky včetně sjezdových tras pro MTB – bike aréna, pěší turistiky s využitím naučných stezek, lázně s tobogánem). Další potenciál zlepšování tohoto stavu lze přitom spatřovat ve vazbě na dobudování sítě cyklostezek a cyklotras.
- Město Vsetín disponuje některými kulturně-historickými předpoklady cestovního ruchu, zejména pak Zámek Vsetín s vyhlídkovou věží a zámeckým parkem – jeden z objektů Muzea regionu Valašsko. Potenciál rozvoje cestovního ruchu města Vsetína je rovněž spojen s folklorními tradicemi, gastronomií a řemesly regionu Valašska. Další příležitosti pak lze spatřovat v obnově v současnosti málo výrazného historického centra Horního města ve vazbě na areál zámku a zvyšování kvality infrastruktury kultury města (např. konverze domu kultury na kulturně-společenské centrum).
- Potenciál pro rozvoj cestovního ruchu je spojen s organizací sportovních (např. běžecký závod Valachiarun, Týden horské cyklistiky, cyklozávody Valašská padesátka a Valašský krpál, lyžařský závod Valašská padesátka a další) a kulturních akcí (např. folklorní akce – festival Valašský krpec, menšinové kulturní akce – filmový festival balkánského filmu, křesťanský festival United a další), které na území města Vsetína lákají vyšší počet návštěvníků.
- Město Vsetín aktivně propaguje cestovní ruch na svém území prostřednictvím turistického informačního centra, které nabízí rovněž další služby (např. půjčovna kol, prodej vstupenek a suvenýrů a další). Historické souvislosti nabízí městu Vsetín možnosti tematické profilace, např. ve vazbě na témata templářských rytířů, Albrechta z Valdštejna, technických tradic, protinacistického odboje a valašských povstání. Příležitosti rozvoje cestovního ruchu se rovněž nabízí v dalším zkvalitňování marketingu

a propagace, včetně spolupráce s dalšími subjekty v této oblasti (např. Centrála cestovního ruchu východní Moravy), respektive ve spolupráci aktérů cestovního ruchu.

Na území města Vsetína se nachází rovněž potřebné ubytovací kapacity. Evidence hromadných ubytovacích zařízení Českého statistického úřadu uvádí 12 ubytovacích zařízení (viz tabulka 2-7) různé kvalitativní úrovně, přičemž za pozornost stojí chybějící ubytovací zařízení vyšší kategorie.

Tabulka 2-7: Hromadná ubytovací zařízení na území města Vsetína

Název	Typ	Počet pokojů - kategorie
HORSKÁ CHATA VSÁCKÝ CÁB	Hotel****	11 až 50
HOTEL BRITANNIA	Hotel***	10 a méně
HOTEL MAGISTR	Hotel***	11 až 50
HOTEL NOVÁ RADNICE	Hotel***	11 až 50
HOTEL VSACAN	Hotel***	11 až 50
HOTEL KAMU – GARNI	Hotel***	51 až 100
HOTEL PANČAVA	Hotel**	11 až 50
HOTEL SPORT	Hotel*	11 až 50
HOTEL RESTAURANT U VYCHOPŇŮ	Penzion	10 a méně
PENZION V HLUBOKÉ	Penzion	10 a méně
RODINNÝ MINIPIVOVAR VALÁŠEK	Penzion	10 a méně
AUTOKEMP VSETÍN SEMETÍN	Kemp	10 a méně

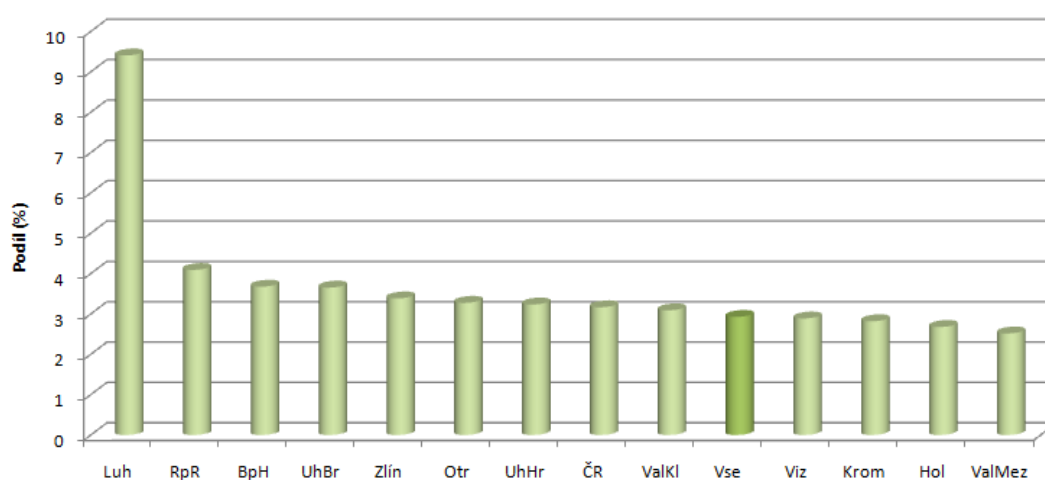
Zdroj: vlastní zpracování na základě registru hromadných ubytovacích zařízení Českého statistického úřadu

Zaměříme se nyní na hodnocení vybraných ukazatelů výkonnosti cestovního ruchu na území města Vsetína, konkrétně pak na tři dílčí ukazatele:

- ukazatel podílu zaměstnaných v odvětví ubytování, stravování a pohostinství (kódy NACE-CZ 55, 56) k počtu ekonomicky aktivních obyvatel s využitím výsledků Sčítání lidu, domů a bytů z roku 2011,
- ukazatel počtu příjezdějících hostů,
- ukazatel počtu lůžek hromadných ubytovacích zařízení,

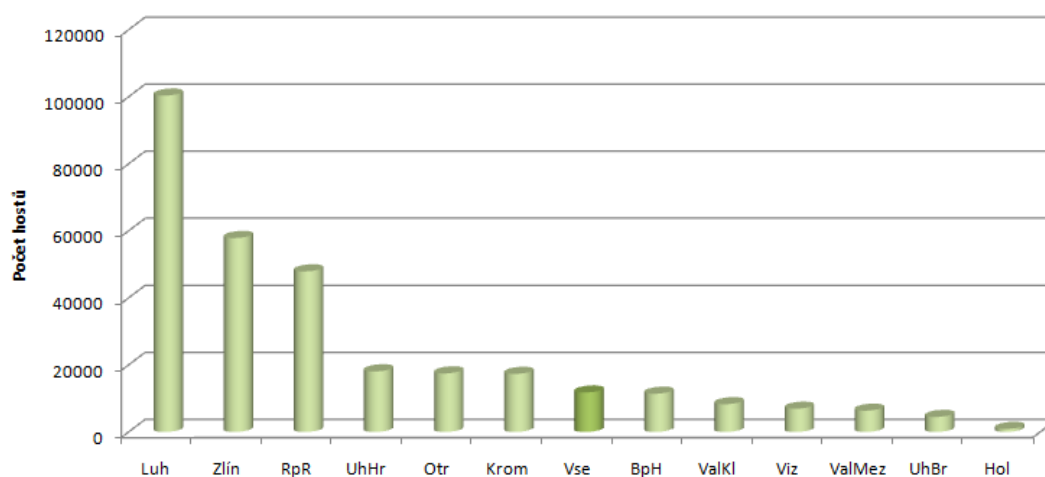
a to v rámci srovnání města Vsetína s dalšími referenčními územími. Obrázky 2-6, 2-7 a 2-8 ukazují na více méně průměrné postavení města Vsetína vzhledem k výkonnostním ukazatelům cestovního ruchu mezi obcemi s rozšířenou působností Zlínského kraje. V tomto ohledu je potřeba vnímat konkurenci dalších center cestovního ruchu v okrese Vsetín (např. Velké Karlovice, Rožnov pod Radhoštěm a další).

Obrázek 2-6: Podíl zaměstnaných v odvětví ubytování, stravování a pohostinství k počtu ekonomicky aktivních obyvatel města Vsetína v roce 2011; srovnání s vybranými referenčními územími (Česká republika, obce s rozšířenou působností Zlínského kraje)



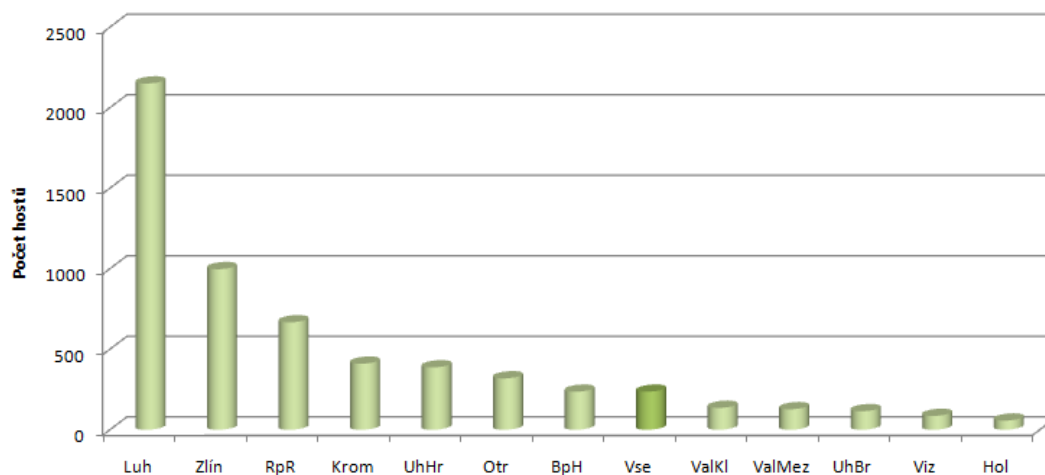
Zdroj: Český statistický úřad – Sčítání lidu, domů a bytů 2011

Obrázek 2-7: Počet přijíždějících hostů do města Vsetína v roce 2012; srovnání s vybranými referenčními územími (obce s rozšířenou působností Zlínského kraje)



Zdroj: Český statistický úřad – veřejné databáze

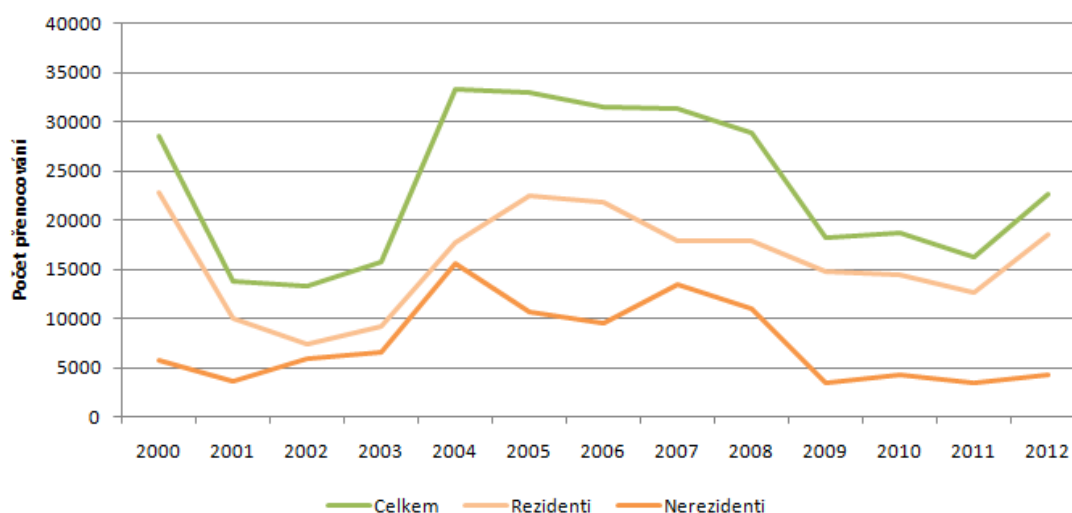
Obrázek 2-8: Počet pokojů hromadných ubytovacích zařízení města Vsetína v roce 2012; srovnání s vybranými referenčními územími (obce s rozšířenou působností Zlínského kraje)



Zdroj: Český statistický úřad – veřejné databáze

Konečně obrázek 2-9 představuje dlouhodobější vývoj počtu přenocování v hromadných ubytovacích zařízeních na území města Vsetína. V tomto ohledu se ukazuje jednak meziroční oscilace vývoje a jednak nižší počet cizinců mezi účastníky cestovního ruchu.

Obrázek 2-9: Vývoj počtu přenocování v hromadných ubytovacích zařízeních na území města Vsetína v období let 2001-2012



Zdroj: Český statistický úřad – veřejné databáze

3. Sociální prostředí a lidské zdroje (PO2)

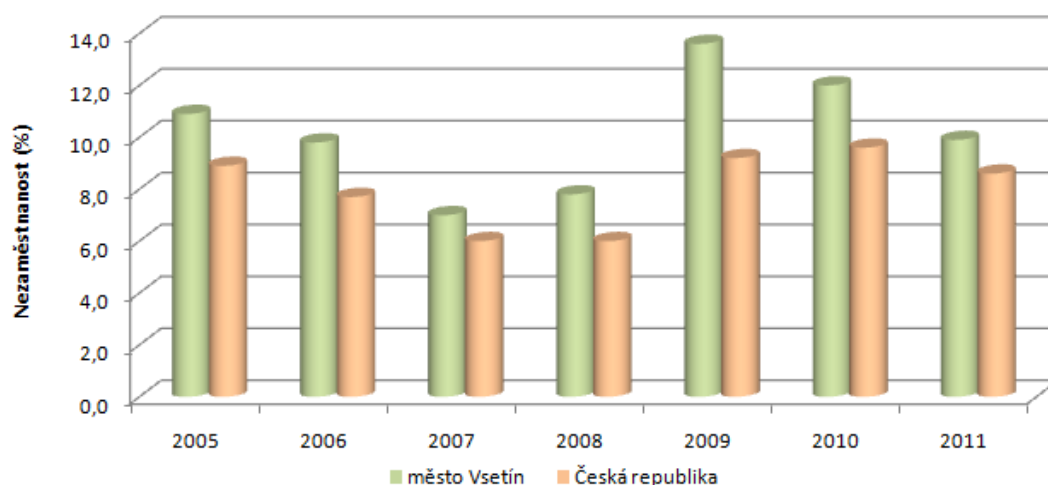
Třetí kapitola aktualizace *Strategického plánu rozvoje města Vsetína* se věnuje druhé prioritní oblasti vztahující se k problematice sociálního prostředí a lidských zdrojů.

3.1 Sociální prostředí – vybrané charakteristiky

Úvodní podkapitola třetí kapitoly se blíže věnuje vybraným charakteristikám obyvatelstva relevantním pro hodnocení sociálního prostředí města Vsetína. Hlavní poznatky lze v tomto ohledu shrnout následujícím způsobem:

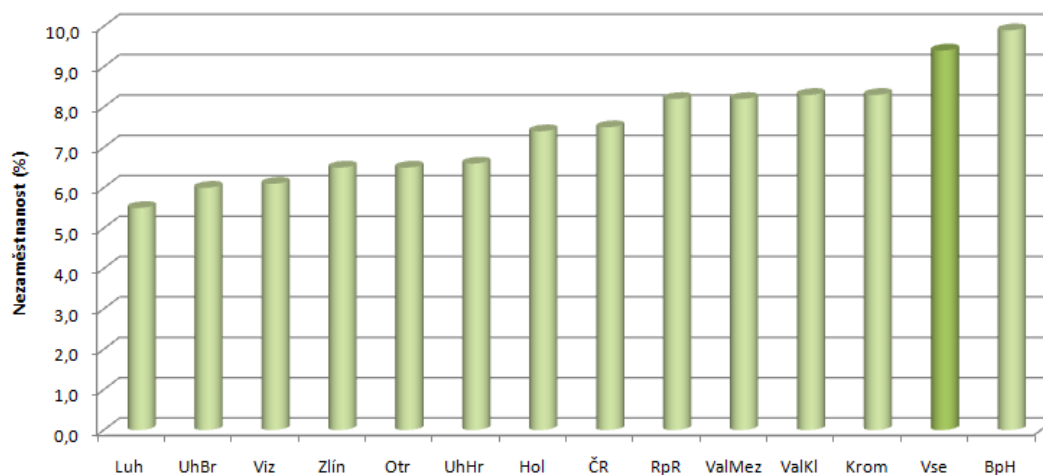
1. V populaci města Vsetína se zvyšuje absolutní i relativní počet seniorů, a to v souladu s trendem demografického stárnutí (viz obrázek 1-6). Tato skutečnost se bude promítat v rostoucí poptávce po službách vyžadovaných seniory.
2. Město Vsetín vykazuje dlouhodobě vyšší míru nezaměstnanosti ve srovnání s referenční hodnotou České republiky. Obrázek 3-1 zachycuje tuto skutečnost pro období 2005-2011, přičemž stav je zachován i pro rok 2014, kdy podíl nezaměstnaných osob města Vsetína dosahoval hodnoty 9,4 %, zatímco hodnota České republiky byla 7,5 %. Vysoký počet nezaměstnaných osob města Vsetína zvyšuje hrozby sociálního vyloučení.

Obrázek 3-1: Vývoj nezaměstnanosti na území města Vsetína v období 2005-2011; srovnání s hodnotou České republiky



Zdroj: Český statistický úřad – veřejné databáze

Obrázek 3-2: Podíl nezaměstnaných osob na území města Vsetína v roce 2014; srovnání s vybranými referenčními územími (Česká republika, obce s rozšířenou působností Zlínského kraje)



Zdroj: Český statistický úřad – veřejné databáze

Relativně vysoká míra nezaměstnanosti města Vsetína se potvrzuje i v kontextu srovnání s dalšími obcemi s rozšířenou působností Zlínského kraje (viz obrázek 3-2). Okres Vsetín tak byl, s ohledem na vysokou míru nezaměstnanosti, zařazen ve Strategii regionálního rozvoje České republiky pro období 2014-2020 do kategorie hospodářsky slabých regionů.

Tabulka 3-1: Počet evidovaných uchazečů o zaměstnání na území města Vsetína v letech 2009, 2011 a 2014 vzhledem k vybraným typům znevýhodnění na trhu práce

Rok	Celkem	OZP	Věk 50 let a více	Absolventi	Déle než 1 rok
2009	2 157	258	590	138	555
2011	1 539	192	419	85	693
2014	1 697	191	---	53	726

Pozn.: OZP – osoba se zdravotním postižením; chybějící data pro počet evidovaných uchazečů o zaměstnání ve věku 50 let a více

Zdroj: Český statistický úřad, Ministerstvo práce a sociálních věcí

3. Hodnocení postavení znevýhodněných skupin osob na trhu práce ukazuje, že problematika sociálního vyloučení ve vazbě na trh práce musí v případě města Vsetína

respektovat zejména otázku dlouhodobě nezaměstnaných osob, jejichž počet se ve srovnání let 2009 a 2014 zvyšuje (viz tabulka 3-1). Otázkou v tomto ohledu zůstává zaměstnatelnost těchto osob. Zároveň je potřeba zohlednit specifické problémy dalších skupin osob na trhu práce, včetně osob se zdravotním postižením a absolventů.

4. V rámci struktury domácností města Vsetína si významné zastoupení zachovává skupina neúplných rodin (viz tabulka 3-2), a to včetně neúplných rodin se závislými dětmi. Tento trend jde ruku v ruce se zvyšujícími se statistikami rozvodovosti. V čele neúplných rodin stojí ve většině případů žena. Tento typ rodin lze vnímat jako potenciálně problémový ve vazbě na hrozby sociálního vyloučení.

Tabulka 3-2: Vybrané charakteristiky domácností území města Vsetína

Rok	Počet úplných rodin	Počet neúplných rodin
2001	53 % (cenzové domácnosti)	14 % (cenzové domácnosti)
2011	47 % (hospodařící domácnosti)	14 % (hospodařící domácnosti)

Zdroj: Český statistický úřad – Sčítání lidu, domů a bytů 2001 a 2011

5. Konečně v rámci hodnocení specifických skupin osob ve vazbě na hrozby sociálního vyloučení je potřeba zmínit rovněž osoby zdravotně postižené a znevýhodněné včetně osob s psychickým onemocněním, etnické minority (zejména Romové), děti a mladistvé ohrožené sociálním vyloučením, respektive osoby nacházející se v krizové situaci (např. drogově závislí).

3.2 Vzdělávání

Síť škol a školských zařízení na území města Vsetína zahrnuje školy všech stupňů, od mateřských škol až po zahraniční vysokou školu v podobě Fakulty společenských studií jako společného projektu polské Vysoké školy Humanitas a české střední školy Kostka. Fakulta společenských studií nabízí od akademického roku 2014/2015 prezenční a kombinované bakalářské studium ve studijních programech pedagogika a žurnalistika. Vzdělávací nabídku doplňuje Edukační centrum na Maštaliskách Vysoké školy zdravotnické

Praha, kde je možno studovat obor „Zdravotnický záchranář“ a Alcedo – středisko volného času Vsetín jako školské zařízení v oblasti zájmového vzdělávání.

V posledních letech se jako významné centrum vzdělávání profiluje Masarykova veřejná knihovna Vsetín. Disponuje nabídkou informačních lekcí pro základní a střední školy, které korespondují s rámcovým vzdělávacím programem. Poskytuje akreditované kurzy MŠMT v oblasti IT technologií a je poskytovatelem občanského a zájmového vzdělávání.

Síť mateřských škol na území města Vsetína je tvořena třinácti mateřskými školami, z nichž devět mateřských škol je zřizováno městem Vsetínem, tři mateřské školy jsou zřizovány soukromými subjekty a jedna mateřská škola, která poskytuje předškolní vzdělávání hospitalizovaným dětem, je zřizována Zlínským krajem (viz tabulka 3-3). V rámci své činnosti kladou mateřské školy zřizované městem Vsetínem důraz na řadu dílčích aspektů vzdělávání, a to včetně vzdělávání žáků se speciálními vzdělávacími potřebami (logopedické třídy při MŠ Benátky a MŠ Sychrov), ekologické výchovy, cizích jazyků apod. Současně mají mateřské školy zřizované městem Vsetínem zkušenosti s realizací vzdělávacích projektů různého zaměření.

Tabulka 3-3: Základní charakteristika mateřských škol na území města Vsetína

Název	Zřizovatel	Kapacita k datu zpracování dokumentu
Mateřská škola Vsetín, Luh I 1832	Město	135
Mateřská škola Vsetín, Trávníky 1218	Město	84
Mateřská škola Vsetín, Sychrov 96	Město	125
Mateřská škola Vsetín, Rokytnice 425	Město	144
Mateřská škola Vsetín, Benátky 1175	Město	100
Mateřská škola Vsetín, Kobzáňova 1537	Město	125
Mateřská škola Vsetín, Na Kopečku 13	Město	53
Mateřská škola Vsetín, Ohrada 1879	Město	75
Mateřská škola Vsetín, Jasenka 757	Město	53
Mateřská škola Kostka s.r.o.	Soukromý	52
Mateřská škola Teddy Bear s.r.o.	Soukromý	16
Soukromá mateřská škola Štěpán, o.p.s.	Soukromý	13
Celkem		975

Základní škola a Mateřská škola Vsetín, Turkmenská	Kraj – MŠ při nemocnici	12
--	-------------------------	----

Zdroj: Ministerstvo školství, mládeže a tělovýchovy – Rejstřík škol a školských zařízení

Problematika mateřských škol v České republice se v současné době potýká s otázkou dostatečné nabídky kapacit předškolního vzdělávání. Tabulka 3-4 zachycuje vývoj počtu dětí, které navštěvovaly mateřské školy zřizované městem Vsetínem mezi roky 2002/2003 a 2012/2013. U mateřských škol, které mají speciální logopedické a oční třídy (Benátky, Sychrov a Rokytnice), není naplňována kapacita vzhledem k nižším počtům dětí v těchto třídách. U MŠ Jasenka se jeví volná kapacita vzhledem k tomu, že k navýšení kapacity školy na 53 dětí došlo až v druhé polovině roku 2013. K navýšení kapacity MŠ Kobzáňova 1537 došlo v důsledku celkové rekonstrukce původního objektu MŠ a jeslí, kdy ze tří-třídní mateřské školy vznikla po rekonstrukci pěti-třídní mateřská škola. Demografické trendy navíc předpokládají pokles počtu dětí předškolního věku cca od roku 2015 s přesunem početnějších věkových kohort na první stupeň základních škol. Na tomto základě jsou úvahy o posilování kapacit předškolního vzdělávání relevantní pouze v případě odůvodněných potřeb.

Tabulka 3-4: Počet dětí navštěvujících mateřské školy zřizované městem Vsetínem – období školního roku 2002/2003 až 2012/2013

Název	2002/2003	2004/2005	2006/2007	2008/2009	2010/2011	2012/2013
MŠ Luh I 1832	120	126	125	125	132	135
MŠ Trávníky 1218	100	107	84	80	80	80
MŠ Sychrov 96	76	77	78	76	78	103
MŠ Rokytnice 425	95	96	92	92	120	118
MŠ, Benátky 1175	72	72	78	78	79	79
MŠ, Kobzáňova 1537	78	78	78	72	72	72*
MŠ, Na Kopečku 13	53	53	53	53	52	53*
MŠ Ohrada 1879	75	75	75	75	75	75*
MŠ Jasenka 757	48	50	50	50	50	50

Pozn.: hvězdičkou data pro školní rok 2011/2012

Zdroj: Koncepce rozvoje školství města Vsetín na období let 2012-2020; SMO (2014)⁴

⁴ SMO (2014). *Strategie území správního obvodu ORP Vsetín v oblasti předškolní výchovy a základního školství, sociálních služeb, odpadového hospodářství, energetiky a dopravy*. Vsetín: Svaz měst a obcí České republiky.

Síť základních škol na území města Vsetína je tvořena pěti základními školami zřizovanými městem Vsetínem, Základní školou INTEGRA Vsetín, zřizovanou zájmovým sdružením právnických osob (sdružení tvořící město Vsetín, Univerzita Palackého v Olomouci a Salesiánské sdružení Dona Boska Vsetín), která klade ve svém školním vzdělávacím programu důraz na integraci, inkluzi a etiku (viz tabulka 3-5) a speciální základní školou zřizovanými Zlínským krajem. Základní vzdělávání ve Vsetíně doplňuje i umělecké vzdělávání na základní umělecké škole zřizované Zlínským krajem.

Podoba školních vzdělávacích programů jednotlivých základních škol ukazuje na existenci jejich tematické profilace, kdy školy kladou ve svém vzdělávacím programu důraz na vybrané základní gramotnosti/kompetence a další progresivní směry ve vzdělávání (např. zdravý životní styl, fairtrade, EVVO a další). Významné postavení má rovněž vzdělávání žáků se speciálními vzdělávacími potřebami kde speciální třídy provozuje dlouhodobě Základní škola Luh, a to na I. stupni (1 třída 1. ročníku) i na II. stupni (2 třídy pro 6. – 9. ročník) a Základní škola INTEGRA Vsetín (na II. stupni 1 třída v 9. ročníku). Základní školy na území města Vsetína jsou rovněž aktivní ve vazbě na projektovou činnost financovanou z externích zdrojů financování, včetně kohezní politiky Evropské unie. V programovém období 2007-2013 se projekty kofinancované ze strukturálních fondů mimo jiné zaměřily na následující oblasti:

- na energetické úspory budov základních škol,
- na modernizaci výukových prostor včetně odborných učeben a školních hřišť,
- na vzdělávání žáků se speciálními vzdělávacími potřebami a žáků s nadáním,
- na zvyšování úrovně faktorů ovlivňujících kvalitu vzdělávacího procesu,
- na mezinárodní spolupráci.

V těchto oblastech lze vnímat i další příležitosti k dosahování vysoké kvality vzdělávání na vsetínských základních školách, a to včetně utváření komunitního centra pro bezbariérové setkávání společenství lidí sdílejících hodnoty a potřeby sociální integrace.

Tradiční otázkou vztahující se k rozvoji základních škol je rovněž jejich kapacitní naplnění. Tabulka 3-6 představuje vývoj počtu žáků základních škol zřizovaných městem Vsetínem za období mezi školními roky 2002/2003 a 2012/2013. V tomto ohledu je patrný klesající trend vývoje počtu žáků základních škol zřizovaných městem Vsetínem. V kontextu tohoto

trendu a nenaplněnosti kapacit vsetínských základních škol lze očekávat bezproblémovou absorpci v současnosti početnějších ročníků žáků předškolního vzdělávání v rámci existující sítě základních škol města Vsetína.

Tabulka 3-5: Základní charakteristika základních škol na území města Vsetína

Název	Zřizovatel	Profilace	Kapacita
Základní škola Vsetín, Ohrada 1876	Město	Cizí jazyky	550
Základní škola Vsetín, Luh 1544	Město	Sport a cizí jazyky; žáci se SVP; zdravá škola, férová škola	600
Základní škola Vsetín, Trávníky 1217	Město	Hudební a výtvarná výchova	675
Základní škola Vsetín, Rokytnice 436	Město	Matematika a přírodověda; fairtradová škola, světová škola	450
Základní škola Vsetín, Sychrov 97	Město	Sport a informatika, EVVO, fairtradová škola	450
Základní škola INTEGRA Vsetín	Sdružení	Integrace, inkluze, etika (etická škola zlatého stupně)	200
Základní škola, Mateřská škola a Praktická škola Vsetín	Kraj	Základní škola při nemocnici Vzdělávání žáků se SVP	165
Celkem			3 090
Základní umělecká škola Vsetín	Kraj	Umělecké vzdělávání	800

Pozn.: SVP – speciální vzdělávací potřeby; EVVO – environmentální vzdělávání, výchova a osvěta

Pozn.: Etická škola je držitelem certifikátu, který je udělován pod záštitou MŠMT ČR. Škola podporuje etickou výchovu vedoucí k rozvoji tzv. „měkkých kompetencí“ žáků a zlepšuje klima ve škole tak, aby tato nebyla jen místem předávání informací, ale byla zdravým prostředím pro formování jednotlivce a jeho přípravu na život.

Pozn.: Fairtradová škola se zapojuje do kampaně za spravedlivou odměnu prvovýrobcům bez využití dětské práce.

Pozn.: Férová škola je držitelem certifikátu od Ligy lidských práv, který je pro rodiče zárukou kvalitního inkluzivního vzdělávání.

Pozn.: Světová škola podporuje vzdělávání a přípravu žáků na reálný život v globalizovaném světě, začleňuje do výuky žákovské či školní projekty a jiné aktivní vyučovací metody.

Pozn.: Zdravá škola je projektem Světové zdravotnické organizace pro Evropu (WHO). Jde o školu podporující zdraví, jejímž cílem je ozdravení života školy a propagace zdravého životního stylu.

Zdroj: Ministerstvo školství, mládeže a tělovýchovy – Rejstřík škol a školských zařízení; *Koncepce rozvoje školství města Vsetín na období let 2012-2020*

Tabulka 3-6: Počet dětí navštěvujících základní školy zřizované městem Vsetínem – období školního roku 2002/2003 až 2012/2013

Název	2002/2003	2004/2005	2006/2007	2008/2009	2010/2011	2012/2013
ZŠ Ohrada 1876	457	487	461	411	415	389
ZŠ Luh 1544	569	559	539	536	478	459
ZŠ Trávníky 1217	609	681	600	528	548	551
ZŠ Rokytnice 436	409	415	381	354	344	363
ZŠ Sychrov 97	376	347	233	207	205	205

Zdroj: Koncepce rozvoje školství města Vsetín na období let 2012-2020; SMO (2014)⁵

Tabulka 3-7: Základní charakteristika středních škol na území města Vsetína

Název	Zřizovatel	Kapacita
Masarykovo gymnázium, Střední zdravotnická škola a Vyšší odborná škola zdravotnická Vsetín	Kraj	910
		VOŠ - 150
Střední průmyslová škola strojnická Vsetín	Kraj	600
Střední odborná škola Josefa Sousedíka Vsetín	Kraj	1 200
Střední škola Kostka s.r.o.	Soukromý	900

Zdroj: Ministerstvo školství, mládeže a tělovýchovy – Rejstřík škol a školských zařízení

Síť středních škol na území města Vsetína je tvořena čtyřmi školami. Tři z těchto škol jsou příspěvkovými organizacemi Zlínského kraje, čtvrtá škola je škola soukromá (viz tabulka 3-7). Zlínský kraj je rovněž zřizovatelem školy poskytující vyšší odborné vzdělávání ve zdravotnických oborech. Střední školy na území města Vsetína poskytují nabídku vzdělávání v oborech různého zaměření (viz tabulka 3-8 pro přehled nabízených oborů).

Podle údajů Zlínského kraje studoval ve školním roce 2013/2014 nejvyšší počet žáků vsetínských středních škol obory:

- všeobecné gymnázium (cca 24 % z celkového počtu žáků vsetínských středních škol),
- ekonomika a podnikání (cca 20 % z celkového počtu žáků vsetínských středních škol),

⁵ SMO (2014). *Strategie území správního obvodu ORP Vsetín v oblasti předškolní výchovy a základního školství, sociálních služeb, odpadového hospodářství, energetiky a dopravy*. Vsetín: Svaz měst a obcí České republiky.

- strojírenství a strojírenská výroba (cca 19 % z celkového počtu žáků vsetínských středních škol),
- zdravotnictví (cca 8 % z celkového počtu žáků vsetínských středních škol),
- kuchař, číšník, servírka (cca 7 % z celkového počtu žáků vsetínských středních škol).

Tabulka 3-8: Přehled oborů nabízených ke studiu na středních školách na území města Vsetína ve školním roce 2013/2014

Obor	Škola
Autotronik	Střední odborná škola Josefa Sousedíka Vsetín
Cukrář	Střední odborná škola Josefa Sousedíka Vsetín
Ekonomika a podnikání	Střední průmyslová škola strojnická Vsetín Střední odborná škola Josefa Sousedíka Vsetín Střední škola Kostka s.r.o.
Elektrikář	Střední odborná škola Josefa Sousedíka Vsetín
Gastronomie, kuchař, číšník	Střední odborná škola Josefa Sousedíka Vsetín
Gymnázium	Masarykovo gymnázium, Střední zdravotnická škola a Vyšší odborná škola zdravotnická Vsetín Střední škola Kostka s.r.o.
Instalatér	Střední odborná škola Josefa Sousedíka Vsetín
Mechanik	Střední odborná škola Josefa Sousedíka Vsetín
Obchodník, krejčí, prodavač	Střední odborná škola Josefa Sousedíka Vsetín
Obráběč kovů	Střední odborná škola Josefa Sousedíka Vsetín
Opravář zemědělských strojů	Střední odborná škola Josefa Sousedíka Vsetín
Ošetřovatel	Masarykovo gymnázium, Střední zdravotnická škola a Vyšší odborná škola zdravotnická Vsetín
Pedagogika	Střední škola Kostka s.r.o.
Strojírenství	Střední průmyslová škola strojnická Vsetín
Technické lyceum	Střední průmyslová škola strojnická Vsetín
Tesař	Střední odborná škola Josefa Sousedíka Vsetín
Truhlář	Střední odborná škola Josefa Sousedíka Vsetín
Zdravotnický asistent	Masarykovo gymnázium, Střední zdravotnická škola a Vyšší odborná škola zdravotnická Vsetín
Zedník	Střední odborná škola Josefa Sousedíka Vsetín

Zdroj: Zlínský kraj

Takto byly ve struktuře nabízených oborů studenty častěji vybírány humanitně a ekonomicky zaměřené obory na úkor oborů technických, přestože SOŠ J. Sousedíka Vsetín finančně

podporuje z rozpočtu Zlínského kraje i od sociálních partnerů studium vybraných oborů (Tesař, Zedník, Instalatér, Obráběč kovů a Mechanik seřizovač). Zároveň je možné pozorovat trend poklesu počtu žáků vsetínských středních škol, který více či méně postihl všechny studované obory. Uvedené poznatky je ovšem potřeba interpretovat v širším kontextu:

- technické a přírodovědné vzdělávání je realizováno rovněž na vsetínských gymnáziích,
- strojírenství je zaměřením rovněž některých ekonomických oborů (např. podnikání ve strojírenství),
- vsetínské technické školy jsou schopny zachovat svůj počet studentů, kteří ovšem v mnoha případech nachází uplatnění mimo město Vsetín.

Tabulka 3-9: Počet žáků vybraných oborů středních škol na území města Vsetína – období školního roku 2005/2006 až 2013/2014

Obor	2005/2006	2007/2008	2009/20010	2011/2012	2013/2014
23	652	619	631	470	416
36	48	75	94	157	104
53	256	236	243	228	169
63 a 64	501	484	484	477	434
65	224	188	168	161	162
79	533	556	584	547	515
Celkem	2 897	2 786	2 919	2 541	2 164

Pozn.: 23 – strojírenství a strojírenská výroba; 36 – stavebnictví; 53 – zdravotnictví; 63 a 64 – ekonomika a podnikání; 65 – kuchař, číšník, servírka; 79 – všeobecné gymnázium

Zdroj: Zlínský kraj

V případě vsetínských středních škol lze identifikovat řadu projektů, které byly realizovány rovněž s podporou kohezní politiky Evropské unie v programovém období 2007-2013.

V tomto případě se projekty zaměřily zejména na následující oblasti:

- zvyšování kvality vzdělávání ve vybraných gramotnostech a oborech (např. přírodovědné vzdělávání, strojírenství, automotive, ICT gramotnosti, zdravotnictví),
- posilování spolupráce s praxí a dalších faktorů kvality vzdělávání – zde například sociální partnerství technických škol s podniky a dalšími subjekty,

- dosahování energetických úspor budov středních škol,
- modernizace výukových prostor včetně odborných učeben.

Pokračování v těchto aktivitách je příležitostí dalšího rozvoje středoškolského vzdělávání.

V oblasti vzdělávání se v současné době stává stále více významným koncept dalšího vzdělávání a celoživotního učení. Vsetínské subjekty v oblasti vzdělávání jsou aktivní i v této oblasti, kdy v programovém období 2007-2013 realizovaly s podporou kohezní politiky Evropské unie projekty v oblasti dalšího vzdělávání mimo jiné Masarykova veřejná knihovna Vsetín, Alcedo – středisko volného času Vsetín, Střední průmyslová škola strojnická Vsetín, Střední odborná škola Josefa Sousedíka Vsetín či Střední škola Kostka s.r.o. Aktivity v oblasti dalšího vzdělávání a celoživotního učení lze považovat za další příležitost rozvoje města Vsetína s vazbou na problematiku vzdělávání.

V případě města Vsetína je další rozvoj vzdělávání upraven prostřednictvím strategického dokumentu s názvem *Koncepce rozvoje školství města Vsetín na období let 2012-2020*. Tento dokument formuluje celkem sedm cílů města Vsetína v oblasti školství:

1. Stabilizovat adekvátní soustavu škol a školských zařízení ve městě Vsetíně.
2. Zajistit dostupnost vzdělávání pro obyvatele města Vsetína i přilehlého regionu.
3. Vytvářet podmínky pro vícezdrojové financování škol a školských zařízení.
4. Vytvářet podmínky pro vzdělávání v oblasti zdravého životního stylu včetně aktivit prevence negativních jevů.
5. Podporovat rozvoj klíčových kompetencí.
6. Podporovat integraci žáků se speciálními vzdělávacími potřebami a inkluzivní vzdělávání.
7. Podporovat zájmové vzdělávání na školách a školských zařízení.

Zároveň strategický dokument v oblasti sociálních služeb *Komunitní plán sociálních služeb a péče ORP Vsetín na období 2015-2020* definuje některá opatření týkající se vzdělávání žáků se speciálními vzdělávacími potřebami, ke kterým patří rovněž včasná diagnostika problémů, zapojování dětí do předškolního vzdělávání a do hlavního vzdělávacího proudu. Konečně zásadním problémem vsetínských škol je dlouhodobě velmi špatný technický stav školských sportovišť a hřišť. Modernizaci školských sportovišť a hřišť je proto potřeba vnímat jako významný předpoklad pro naplňování cílů vzdělávací oblasti Člověk a zdraví a pro zlepšení možností sportování veřejnosti v odpoledních hodinách a o víkendech.

3.3 Sociální a zdravotní služby

Problematika poskytování sociálních služeb je na území města Vsetína již dlouhodobě řešena na bázi komunitního plánování, na jehož zpracování spolupracují organizace zabývající se problematikou sociálních služeb. Tabulka 3-10 poskytuje přehled hlavních poskytovatelů sociálních služeb na území města Vsetína.

Tabulka 3-10: Přehled hlavních poskytovatelů sociálních služeb na území města Vsetína

Poskytovatel	Charakteristika
AGARTA, o.s.	Poskytovatel se zaměřuje na cílovou skupinu drogově závislých prostřednictvím: - kontaktního centra Klíč jako nízkoprahového zařízení (poradenství, pomoc), - terénních programů.
Auxilium o.p.s.	Poskytovatel se zaměřuje na cílovou skupinu rodin se zdravotně postiženými dětmi. V rámci svých aktivit poskytovatel zajišťuje: - ranou péči pro rodinu v prvních letech života dítěte, - osobní asistenci jako terénní službu cílové skupině, - sociálně aktivizační služby, - odlehčovací služby pro poskytnutí odpočinku pečující osobě.
Azylový dům pro ženy a matky s dětmi o.p.s.	Poskytovatel se zaměřuje na cílovou skupinu rodin s dětmi se speciální pozorností věnovanou rodinám ohroženým sociálním vyloučením. Poskytovatel zajišťuje: - provoz azylového domu pro matky s dětmi bez domova, - terénní asistenční služby, - poradenské, mediační a sociálně aktivizační služby.
Centrum pro zdravotně postižené Zlínského kraje o.s.	Poskytovatel se zaměřuje na cílovou skupinu osob se zdravotním postižením, pro které zajišťuje službu sociálního poradenství.
Diakonie ČCE, středisko Vsetín	Poskytovatel se zaměřuje zejména na cílovou skupinu seniorů se speciální pozorností věnovanou osobám s demencí, pro kterou zajišťuje následující služby: - domov pro seniory Vsetín - Ohrada, - domov se zvláštním režimem Jabloňová pro osoby s demencí, - pobytové odlehčovací služby pro poskytnutí odpočinku osobě pečující, - denní stacionář Zahrada pro seniory a osoby s demencí, - terénní pečovatelskou službu. Zároveň poskytovatel zajišťuje činnost nízkoprahového klubu Rubikon pro děti a mladistvé a pro etnické menšiny, respektive služeb pro rodiny s dětmi Mozaika (péče o děti, poradenství). Pro etnické menšiny zajišťuje rovněž sociálně aktivizační služby.
Domov Jitka, o.p.s.	Poskytovatel se zaměřuje na cílovou skupinu osob s mentálním postižením, pro které zajišťuje jednak týdenní stacionář a jednak odlehčovací službu pro poskytnutí odpočinku osobě pečující.

Tabulka 3-10: Přehled hlavních poskytovatelů sociálních služeb na území města Vsetína (pokračování)

Poskytovatel	Charakteristika
Elim Vsetín, o.p.s.	<p>Poskytovatel se zaměřuje na cílovou skupinu osob bez přístřeší, kterým nabízí následující služby:</p> <ul style="list-style-type: none"> - azylový dům a noclehárnu ELIM pro muže bez přístřeší, - denní centrum, - terénní program pro práci s cílovou skupinou. <p>Pro osoby se zdravotním postižením a osoby v krizi poskytovatel navíc nabízí služby sociální rehabilitace.</p>
Charita Vsetín	<p>Charita Vsetín se zaměřuje na cílovou skupinu seniorů, pro kterou zajišťuje:</p> <ul style="list-style-type: none"> - pečovatelskou službu, - denní stacionář, - osobní asistenční služby. <p>Osobní asistenční služba a služby sociální rehabilitace jsou rovněž poskytované pro osoby se zdravotním postižením. Konečně poskytovatel provozuje rovněž nízkoprahové centrum Zrnko pro cílové skupiny dětí a mládeže ohrožené sociálním vyloučením a pro etnické minority. Těmto cílovým skupinám je nabízena rovněž mimoškolní příprava.</p>
Letokruhy Vsetín o.p.s.	<p>Poskytovatel se zaměřuje na cílové skupiny seniorů a osob se zdravotním postižením, pro které zajišťuje:</p> <ul style="list-style-type: none"> - pečovatelskou službu, - terénní odlehčovací služby pro poskytnutí odpočinku osobě pečující.
Naděje, o.s. – pobočka Vsetín	<p>Poskytovatel se zaměřuje na cílovou skupinu osob se zdravotním postižením, primárně osob s mentálním postižením. Pro cílovou skupinu zajišťuje:</p> <ul style="list-style-type: none"> - denní stacionáře v lokalitách Sychrov a Rokytnice, - služby osobní asistence.
NA CESTĚ, z.s.	<p>Poskytovatel se zaměřuje na cílovou skupinu mládeže ohrožené sociálním vyloučením prostřednictvím aktivit nízkoprahového zařízení Centrum Archa. Zároveň poskytuje služby následné péče pro osoby trpící závislostmi.</p>
Pod křídly	<p>Poskytovatel se zaměřuje na cílovou skupinu mladých osob opouštějících školská zařízení pro výkon ústavní péče. Pro tuto cílovou skupinu poskytovatel zajišťuje provoz domu na půl cesty.</p>
SONS ČR – pobočka Vsetín	<p>Poskytovatel se zaměřuje na cílovou skupinu osob se zdravotním postižením v podobě poškození zraku. Pro tuto cílovou skupinu poskytovatel zajišťuje služby sociálního poradenství a sociálně aktivizační služby.</p>
VKCI o.p.s.	<p>Poskytovatel se zaměřuje na cílovou skupinu osob ohrožených sociálním vyloučením, pro které zajišťuje občanskou poradnu a pro osoby se zdravotním postižením sociálně terapeutické dílny.</p>
<p>Další domov pro seniory bude vytvořen Zlínským krajem v lokalitě Dolní Jasenka. Zlínský kraj rovněž zajišťuje služby intervenčního centra k řešení problematiky domácího násilí. Aktivity v oblasti sociálních služeb jsou dále zajišťovány samotným městem Vsetínem, například ve vazbě na správu domu s pečovatelskou službou či zajištění nabídky sociálního bydlení. Významnými aktéry v oblasti sociálních služeb na území města Vsetína jsou dále místní spolky, volnočasové organizace, rodinná centra a další.</p>	

Zdroj: Přehled poskytovatelů sociálních služeb města Vsetína; Ministerstvo práce a sociálních věcí – Registr poskytovatelé sociálních služeb; internetové stránky poskytovatelů sociálních služeb

Rozvoj sociálních služeb na území města Vsetína je pro období let 2015-2020 upraven v koncepčním dokumentu *Komunitní plán sociálních služeb a péče ORP Vsetín na období 2015-2020*. Cíle, které tento dokument formuluje, lze shrnout následujícím způsobem:

1. Udržení stávajících služeb a rozvoj kapacit terénních a rezidenčních služeb – rozšíření počtu lůžek v domovech pro seniory, rozšíření služeb denního stacionáře Rokytnice pro osoby zdravotně postižené, rozšíření kapacit azylového domu a odborného sociálního poradenství pro rodiny s dětmi, rozšíření kapacit azylového domu pro muže bez přístřeší, rozšíření terénních programů pro osoby bez přístřeší a pro drogově závislé, rozšíření služeb nízkoprahových zařízení pro děti a mládež
2. Vznik nových/doplňujících služeb – terénní hospicová péče pro seniory, monitorování seniorů v domácnostech (Diakonie ČCE, Vsetín), pobytové služby pro osoby s demencí (Diakonie ČCE, Vsetín), domov se zvláštním režimem pro osoby se zdravotním postižením (Domov Jitka), pobytová sociální rehabilitace pro osoby se zdravotním postižením (Charita Vsetín), služby následné péče pro osoby s duševním onemocněním (Na Cestě), chráněné bydlení pro osoby s mentálním postižením (Sociální služby Vsetín), služby podpory samostatného bydlení pro osoby se zdravotním postižením (Naděje, Vsetín), tlumočnické služby pro osoby se zdravotním postižením (Centrum pro zdravotně postižené Zlínského kraje), pobytová forma následné péče pro osoby trpící závislostmi (Na Cestě),
3. Rozvoj aktivizačních programů/podpora integrace – zázemí, rehabilitace, edukační aktivity a vzdělávání cílových skupin, spolkové, komunitní a volnočasové aktivity, doprava, vytvoření komunitního centra při Základní škole INTEGRA Vsetín
4. Rekonstrukce objektů relevantních pro nabídku sociálních a souvisejících služeb (např. azylový dům a noclehárna Elim, centrum Archa, dům zvláštního učení na ulici Generála Klapálka, zlepšování materiální vybavenosti a rozvoj lidských zdrojů v sociálních službách
5. Zajištění potřeb sociálního bydlení v souladu se strategickým dokumentem *Koncepce bydlení města Vsetína 2012-2020* (viz kapitola 4-1)
6. Zvyšování zaměstnanosti osob z cílových skupin s důrazem na využití nástrojů aktivní politiky zaměstnanosti (např. společensky účelná pracovní místa, veřejně prospěšné práce) a na rozvoj sociálního podnikání
7. Rozvoj dobrovolnictví v oblasti sociálních služeb, zvyšování informovanosti

8. Podpora preventivních aktivit ke snižování výskytu sociálně-patologických jevů

Hlavními cílovými skupinami intervencí v rámci výše uvedených cílů jsou senioři, osoby se zdravotním postižením, rodiny s dětmi, osoby postižené specifickými druhy ohrožení a etnické menšiny. Jedním z vůdčích principů je přitom respektování práva člověka na život ve vlastním prostředí, a to s péčí a podporou podle vlastní volby. Na tomto základě je zásadní důraz kladen na vyváženost péče směrem od péče institucionální k péči komunitní.

Síť zdravotnických zařízení na území města Vsetína je primárně tvořena krajskou Vsetínskou nemocnicí a.s., která poskytuje ambulantní, lůžkovou, specializovanou, diagnostickou, léčebnou, preventivní a lékárenskou péči pro pacienty svého spádového území. Zdravotní péče je poskytována v širokém spektru odborností. Součástí nemocnice je rovněž léčebna dlouhodobě nemocných. Rozvojové problémy a příležitosti Vsetínské nemocnice je možné spatřovat zejména v oblastech:

- zachování nemocnice na území města s cílem zajistit pro obyvatele spádové oblasti dostupnou a kvalitní diagnostiku, efektivní léčbu a návaznost na specializovaná centra a vyšší specializovaná pracoviště,
- zlepšování stavu budov nemocnice, primárně výstavby nového pavilonu interních oborů, v souladu se schváleným generelem Vsetínské nemocnice a.s.,
- modernizace přístrojového vybavení nemocnice k zajištění kvalitní a dostupné návazné péče,
- zajištění lidských zdrojů ve zdravotních službách, včetně vazby na činnost místních vzdělávacích organizací v oblasti zdravotnictví,
- výstavby heliportu pro potřeby Zdravotnické záchranné služby Zlínského kraje a pro řešení krizových situací,
- řešení problému parkování návštěvníků nemocnice, a to mimo jiné ve vazbě na novou výstavbu v rámci nemocnice, respektive v rámci řešení přednádražního prostoru.

Síť zdravotnických zařízení ambulantní péče na území města Vsetína je podle Registru zdravotnických zařízení tvořena 15 zdravotnickými zařízeními kategorie samostatná ordinace praktického lékaře pro dospělé, 6 zdravotnickými zařízeními kategorie samostatná ordinace praktického lékaře pro děti a dorost, 19 zdravotnickými zařízeními kategorie samostatná ordinace praktického lékaře stomatologa, 6 zdravotnickými zařízeními kategorie samostatná ordinace praktického lékaře gynekologa a 40 zdravotnickými zařízeními kategorie

samostatná ordinace lékaře specialisty. Přednemocniční neodkladná péče na území města Vsetína je zajišťována jednou posádkou rychlé zdravotnické pomoci a dvěma posádkami rychlé lékařské pomoci v rámci činnosti Zdravotnické záchranné služby Zlínského kraje.

Obecně platí, že rozhodovací proces týkající se zdravotní péče je nastaven mimo působnost města Vsetína. V tomto ohledu se pro oblast intervencí nabízí zejména aktivní přístup ve směru preventivní péče a informovanosti, a to včetně identifikace případné potřeby utváření motivačního programu pro chybějící odbornosti lékařů. Za relevantní aktivity města Vsetína je rovněž možné považovat politickou podporu Vsetínské nemocnici.

3.4 Kultura, sport a volný čas

Obyvatelům města Vsetína je nabízena široká škála kulturních, sportovních a jiných volnočasových aktivit organizovaných různými kulturními, sportovními a jinými volnočasovými subjekty. Tabulka 3-11 představuje některé z nich. Další subjekty mimo jiné zahrnují tradiční folklorní soubory (např. Vsacan, Jasenka), pěvecké sbory, divadla, sportovní kluby, včetně republikově známého hokejového klubu, neziskové organizace a občanská sdružení nejrůznějšího zaměření.

Kulturní, sportovní a jiné volnočasové organizace jsou pořadatelem celé řady akcí na území města Vsetína, přičemž k nejvýznamnějším z nich patří mimo jiné multikulturní festival Valašské záření, nově založené Templářské slavnosti, Mezinárodní folklorní festival Vsetínský krpec, Vsetínský Jazzový festival Josefa Audese, Mezinárodní fotografická soutěž Interfotoklub, celoroční projekt na podporu čtenářství Celý Vsetín čte a další.

Hlavní infrastruktura kultury, sportu a volného času města Vsetína je uvedena v tabulce 3-11, přičemž dále je potřeba uvést nově vybudovaný areál Bike Aréna Vsetín (trasy pro horská kola) v místní části Semetín a sportovní areál s fotbalovým hřištěm v místní části Semetín. Další infrastruktura zahrnuje rovněž hřiště a dětská zařízení, z nichž celá řada byla modernizována s využitím prostředků kohezní politiky Evropské unie v programovém období 2007-2013, sportovní areál Ohrada a další.

Oblast kultury, sportu a volného času je městem Vsetínem podporována ve formě finančních příspěvků příspěvkovým organizacím, ve formě grantů a dotací na kulturní, sportovní a volnočasové aktivity a ve formě finančních příspěvků na údržbu kulturních, sportovních

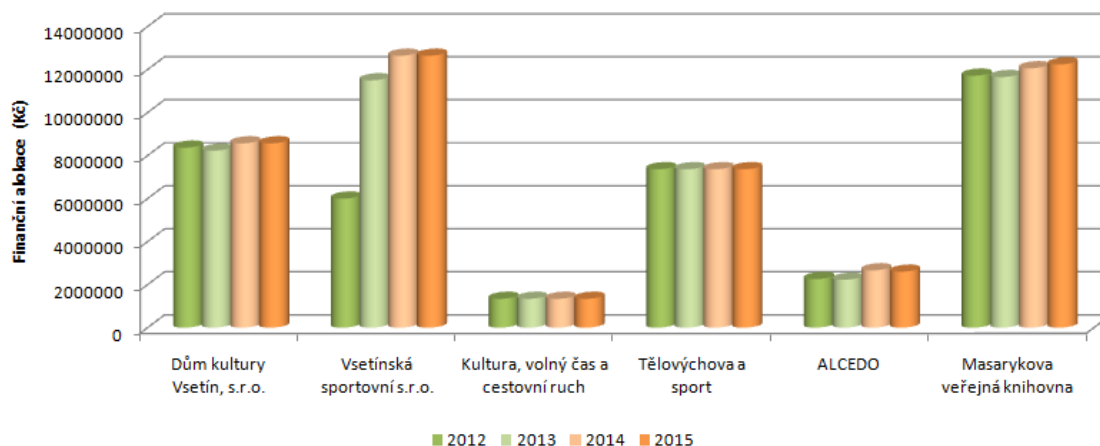
a volnočasových zařízení (viz obrázek 3-3 pro zachování výše finanční podpory vybraných oblastí kultury, sportu a volného času za období 2012-2015). Významnou možností pro financování aktivit v oblasti kultury, sportu a volného času jsou rovněž externí dotační tituly, a to včetně dotačních titulů přeshraniční spolupráce.

Tabulka 3-11: Vybrané kulturní, sportovní a jiné volnočasové organizace působící na území města Vsetína

Organizace	Charakteristika
ALCEDO Vsetín	ALCEDO Vsetín je příspěvkovou organizací města Vsetín zajišťující zájmovou činnost pro děti a mládež. Poskytuje nejen pravidelnou a příležitostnou zájmovou činnost pro děti a mládež, ale také prázdninové aktivity, organizování soutěží a programů, práci s talentovanými dětmi, možnost využití prostor apod.
Dům kultury Vsetín, spol. s r.o.	Dům kultury Vsetín je městskou společností, která je jedním z hlavních pořadatelů kulturních a společenských akcí ve městě. Dům kultury Vsetín je dále správcem prostor Domu kultury, které zahrnují velký kongresový sál, malý sál a řadu dalších kluboven, respektive správcem a provozovatelem kina Vatra. Dům kultury Vsetín spolupracuje s řadou místních kulturních spolků, kterým rovněž poskytuje prostory pro kulturní a společenské akce.
Masarykova veřejná knihovna Vsetín	Masarykova veřejná knihovna Vsetín je příspěvková organizace města Vsetín, která disponuje univerzálními knihovnickými fondy a zřizuje regionální centrum knihovnických, bibliografických a informačních služeb pro síť veřejných knihoven okresu Vsetín. Knihovna je rovněž významným aktérem kulturního a společenského života města prostřednictvím organizace setkání s místními neziskovými organizacemi a realizace akcí pro specifické cílové skupiny. Knihovna je dále aktivní na poli vzdělávání, a to jak v rámci výuky čtenářské gramotnosti, tak v rámci celoživotního učení. V rámci knihovny je rovněž provozováno informační centrum. Konečně knihovna je aktivní v rámci projektové činnosti.
Muzeum regionu Valašsko	Muzeum regionu Valašsko je příspěvkovou organizací Zlínského kraje. Na území města Vsetína je správcem jednak budovy zámku s vyhlídkovou věží a jednak hvězdárny. Tyto dva cíle lze rovněž považovat za významné atraktivity cestovního ruchu města. Muzeum regionu Valašsko je vedle výstav pořadatelem rovněž řady akcí. Ve svých aktivitách klade muzeum důraz na přírodní, technické a společenské vědy, a to mimo jiné v rámci projektového záměru Muzea budoucnosti.
Vsetínská sportovní, s.r.o.	Zakladatelem Vsetínské sportovní, s.r.o. je město Vsetín. Společnost zabezpečuje provoz zimního stadionu na Lapači, víceúčelové sportovní haly na Lapači, fotbalového areálu Tyršovka, Skate parku Na Lapači a také městských lázní s krytým bazénem, wellness a venkovní bazén Sokolák, od roku 2014 šatny Pod Pecníkem a koupaliště Pod Pecníkem, a také průběžnou údržbu vodního prvku na Dolním náměstí.

Zdroj: vlastní zpracování podle internetových stránek příslušných organizací

Obrázek 3-3: Finanční alokace podpory vybraných aktivit v oblasti kultury, sportu a volného času; období 2012-2015



Zdroj: rozpočty města Vsetína v příslušných letech

Ve vazbě na výše uvedené skutečnosti lze za hlavní otázky dalšího rozvoje města Vsetína v oblasti kultury, sportu a volného času považovat⁶:

- zachování bohatého kulturního, sportovního a volnočasového života na území města Vsetína s důrazem na stále více akcentovaný prvek zážitkovosti, respektive na zvyšování počtu osob participujících na těchto aktivitách,
- zachování výše podpory aktivitám v oblastech kultury, sportu a volného času, a to včetně podpory externích subjektů,
- výběr priorit pro zlepšování stavu (modernizace, rekonstrukce) infrastruktury sportu, kultury a volného času – komplexní konverze Domu kultury na kulturně-spoločenské centrum, rekonstrukce Lidového domu, zkvalitnění služeb Masarykovy veřejné knihovny investicemi do vzdělávací a kulturní infrastruktury, modernizace zimního stadionu na Lapači, rekonstrukce sportovní haly na Lapači, modernizace a rekonstrukce v současnosti již zastaralých bazénových technologií městských lázní, rekonstrukce sportovního areálu s fotbalovým hřištěm v místní části Semetín, revitalizace sportovní-rekreačního areálu Ohrada,
- další zlepšování informovanosti a propagace kulturních, sportovních a volnočasových aktivit,

⁶ Uvedené otázky jsou v souladu s cíli strategického dokumentu *Koncepce rozvoje kultury města Vsetína na období let 2011-2015*.

- spojení kulturních, sportovních a volnočasových aktivit s cíli sociálního začleňování (např. neformální vzdělávání ve vazbě na základní gramotnosti/kompetence žáků, podpora procesu aktivního stárnutí, podpora komunitního života a další).

3.5 Bezpečnost

Problematika bezpečnosti na území města Vsetína je dlouhodobě řešena na koncepční bázi. V období let 2012-2015 byla tato problematika upravena v dokumentu *Plán prevence kriminality města Vsetín na léta 2012 až 2015*. Primární poznatek hodnocení bezpečnosti na území města Vsetína ukazuje na dobré postavení města Vsetína ve srovnání s referenčním územím České republiky (viz tabulka 3-12). Tento poznatek je dlouhodobě konstatován i v dokumentu *Plán prevence kriminality města Vsetín na léta 2012 až 2015*.

Tabulka 3-12: Index kriminality na území Obvodního oddělení Policie Vsetín za období 2013-2014; srovnání s vybraným referenčním územím (Česká republika)

Území	OOP Vsetín	Česká republika
Index kriminality	288,3	445,5

Zdroj: Mapa kriminality – projekt Otevřené společnosti o.p.s.

Hrozby zvyšování kriminality na území města Vsetína jsou spojeny zejména s hrozbami prohlubování sociálního vyloučení potenciálně problémových skupin obyvatelstva. Mezi ty zejména patří:

- osoby s nízkým socioekonomickým statusem, osoby zadlužené,
- děti a mladiství ohroženi sociálním vyloučením,
- etnické minority.

V tomto kontextu se zvyšuje význam intervencí uvedených v koncepčním dokumentu *Komunitní plán sociálních služeb a péče ORP Vsetín na období 2015-2020* (viz kapitola 3-3). Další relevantní intervence lze spatřovat v oblasti zlepšování vybavenosti práce policie, a to včetně rozšiřování kamerového systému.

Další potřeby města Vsetína v oblasti bezpečnosti lze identifikovat ve vazbě na materiální zajištění činnosti složek protipožární ochrany. Potřeby v této oblasti zahrnují:

- vybavenost jednotek požární ochrany potřebnou hasičskou technikou v souladu se zákonnými požadavky,
- výstavbu nové požární zbrojnice v lokalitě Jasenka,
- rekonstrukci hasičské zbrojnice v lokalitě Rokytnice.

4. Doprava, technická infrastruktura a životní prostředí (P03)

Čtvrtá kapitola aktualizace *Strategického plánu rozvoje města Vsetína* se věnuje třetí prioritní oblasti. Obsah této kapitoly je utvářen vnitřním fyzickým prostředím města, a to ve vazbě jak na plošné, tak liniové funkční využití (landuse). Z tohoto důvodu se kapitola vztahuje k problematice vnitřní prostorové struktury města, bydlení, dopravy, technické infrastruktury a životního prostředí. Zdůrazňujeme, že problematika bydlení má širší průmět rovněž do dalších tematických oblastí, a takto je vysoce relevantní, mimo jiné, pro sociální oblast (např. problematika sociálního bydlení a další).

4.1 Vnitřní prostorová struktura města a bydlení

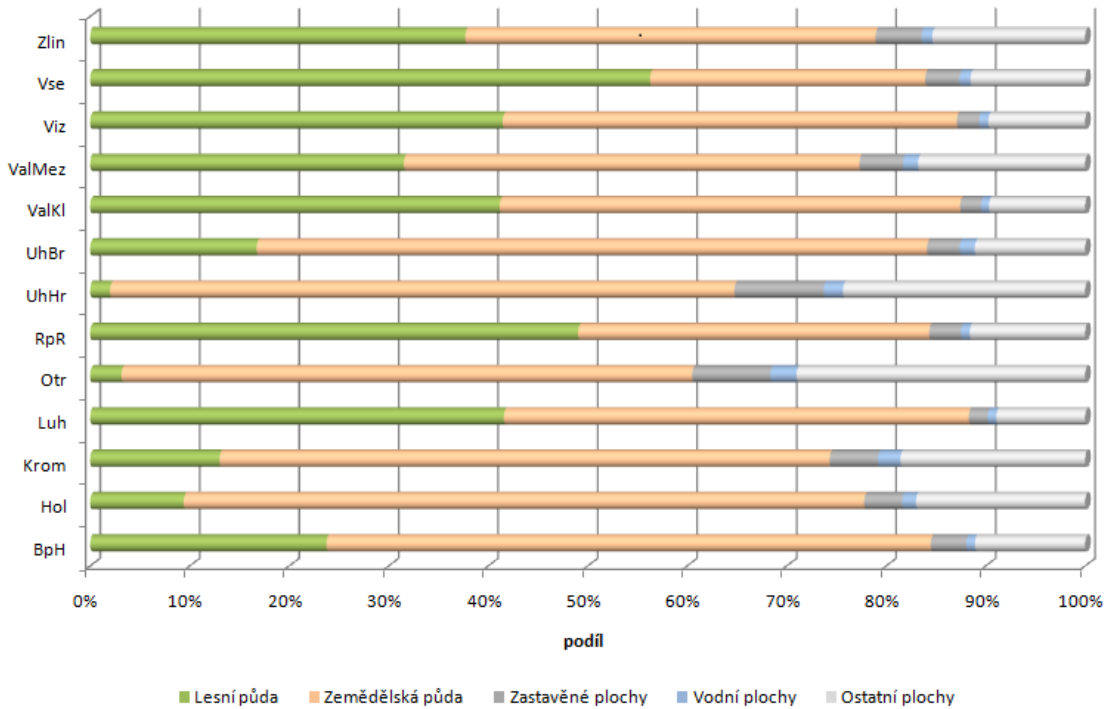
Vnitřní prostorová struktura města Vsetína je utvářena dlouhodobě v návaznosti na vliv řady přírodních a socioekonomických faktorů. Obrázek 4-1 zachycuje strukturu využití půdy města Vsetína v roce 2013, a to v kontextu srovnání s referenčními územími dalších obcí s rozšířenou působností Zlínského kraje. V tomto ohledu se ukazuje velmi vysoký podíl lesních ploch na celkové rozloze území města Vsetína, který utváří vysokou přírodní hodnotu celého území města.

Z hlediska vnitřní prostorové struktury je pro území města Vsetína charakteristická jeho poloha v údolí Vsetínské Bečvy a navazujících levostranných i pravostranných přítoků. Domovní a bytový fond je následně lokalizován ve vazbě na tyto přírodní determinanty. S využitím výsledků Sčítání lidu, domů a bytů v letech 2001 a 2011 a dalších relevantních statistických informací lze domovní a bytový fond města Vsetína charakterizovat takto:

- Podle výsledků Sčítání lidu, domů a bytů v roce 2011 byl domovní fond města Vsetína tvořen 559 bytovými domy a 1 921 rodinnými domy. V rodinných domech bydlelo v roce 2011 přes 5,5 tis. osob, v bytových domech pak přes 20,7 tis. osob. Ve srovnání s dalšími obcemi s rozšířenou působností Zlínského kraje vykazuje město Vsetín nejvyšší zastoupení bytových domů ve struktuře svého domovního fondu, a to v kontextu intenzivní komplexní bytové výstavby v období socialismu (viz obrázek 4-2).
- Podle výsledků Sčítání lidu, domů a bytů v roce 2011 byl bytový fond města Vsetína tvořen 9 595 byty v bytových domech a 2 327 byty v rodinných domech. Ve srovnání

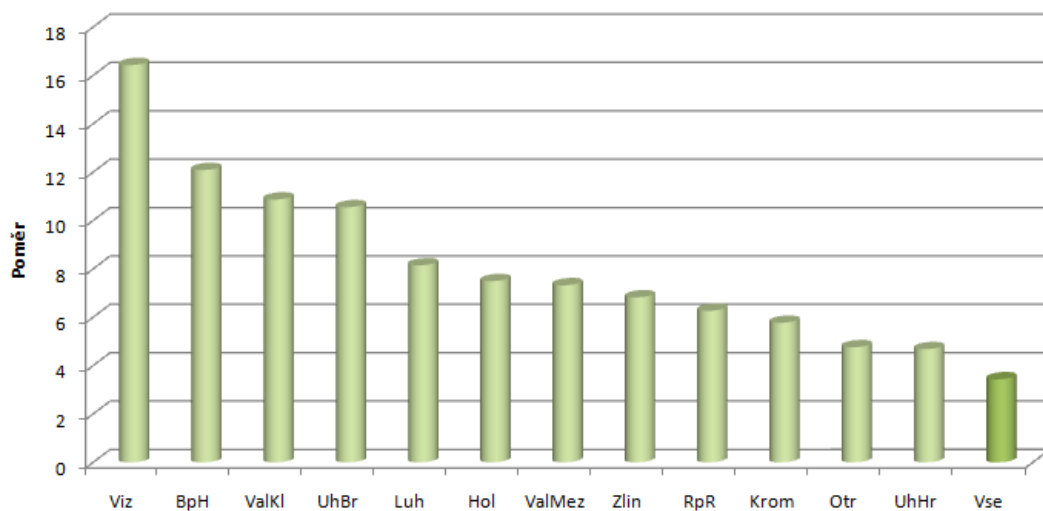
s dalšími obcemi s rozšířenou působností Zlínského kraje vykazuje město Vsetín nejvyšší zastoupení bytů v bytových domů (viz obrázek 4-3).

Obrázek 4-1: Struktura využití půdy na území města Vsetína v roce 2013; srovnání s vybranými referenčními územími (obce s rozšířenou působností Zlínského kraje)



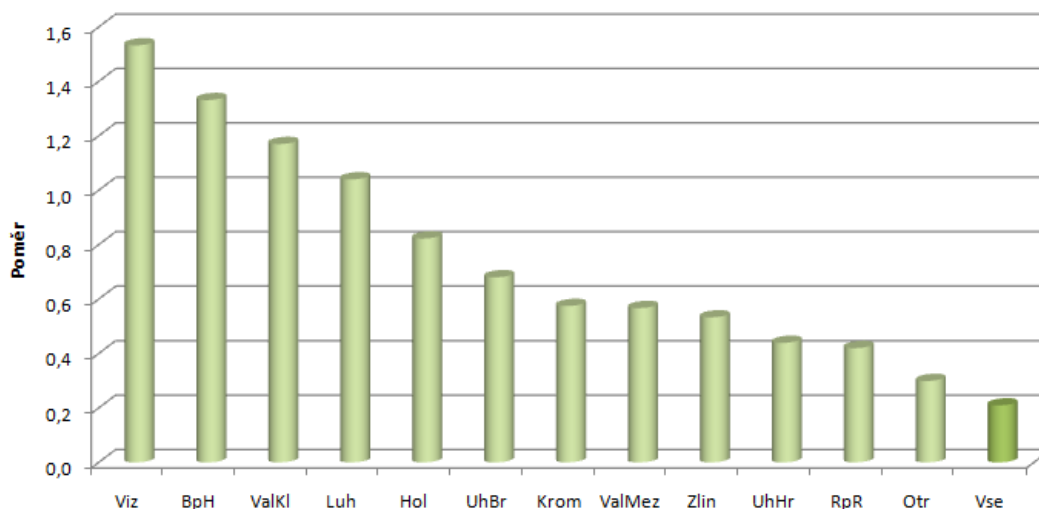
Zdroj: Český statistický úřad – veřejné databáze

Obrázek 4-2: Poměr počtu rodinných domů k počtu bytových domů města Vsetína v roce 2011; srovnání s vybranými referenčními územími (obce s rozšířenou působností Zlínského kraje)



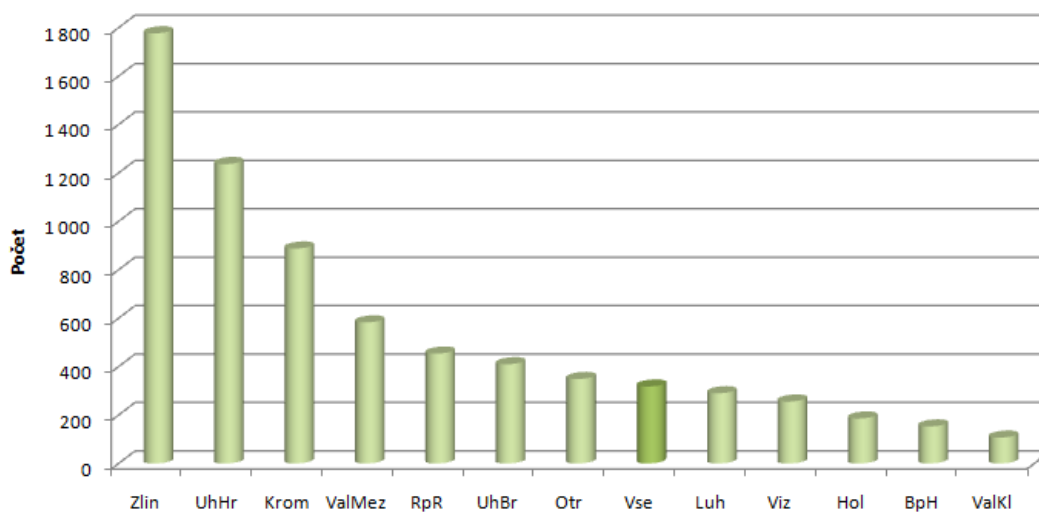
Zdroj: Český statistický úřad - Sčítání lidu, domů a bytů 2011

Obrázek 4-3: Poměr počtu bytů v rodinných domech k počtu bytů v bytových domech města Vsetína v roce 2011; srovnání s vybranými referenčními územími (obce s rozšířenou působností Zlínského kraje)



Zdroj: Český statistický úřad - Sčítání lidu, domů a bytů 2011

Obrázek 4-4: Počet dokončených bytů mezi roky 2002 a 2013 na území města Vsetína; srovnání s vybranými referenčními územími (obce s rozšířenou působností Zlínského kraje)



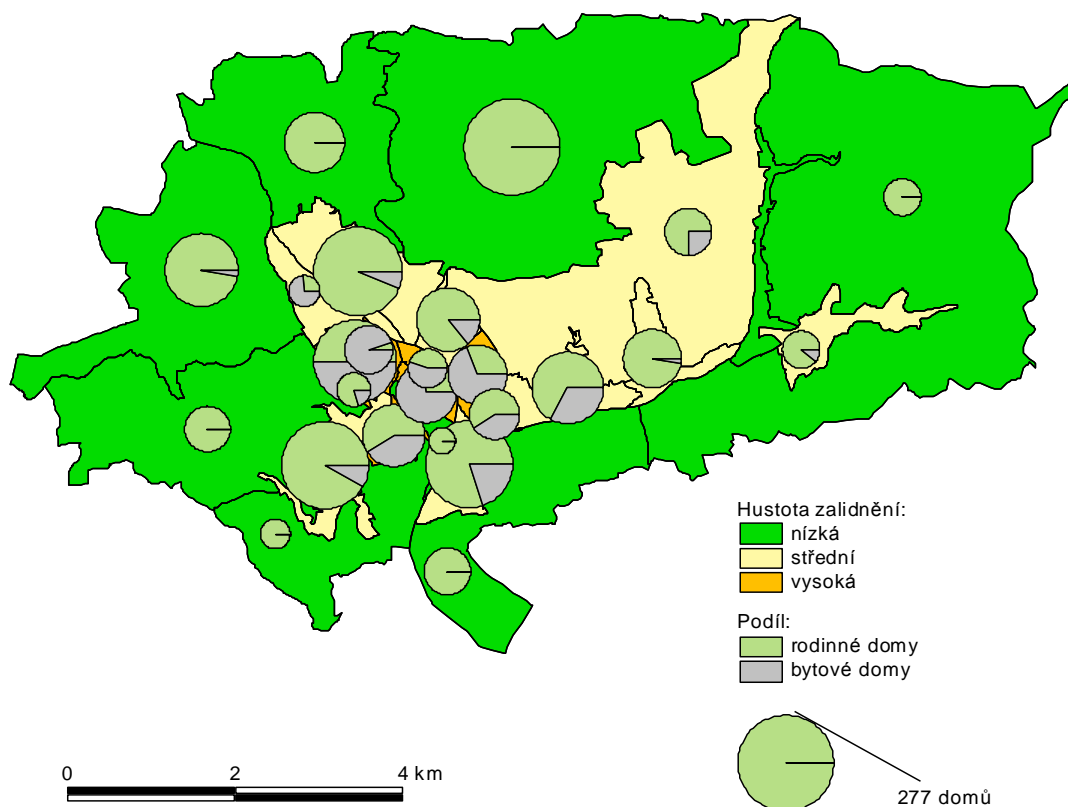
Zdroj: Český statistický úřad – veřejné databáze

- Obrázek 4-4 zachycuje počet nových dokončených bytů na území obcí s rozšířenou působností Zlínského kraje mezi roky 2002 a 2013. Město Vsetín se v tomto ohledu neřadí mezi města s nejvyšší dynamikou nové bytové výstavby. V relativním vyjádření

k existujícímu bytovému fondu vykazuje město Vsetín nejnižší hodnotu ze všech obcí s rozšířenou působností Zlínského kraje.

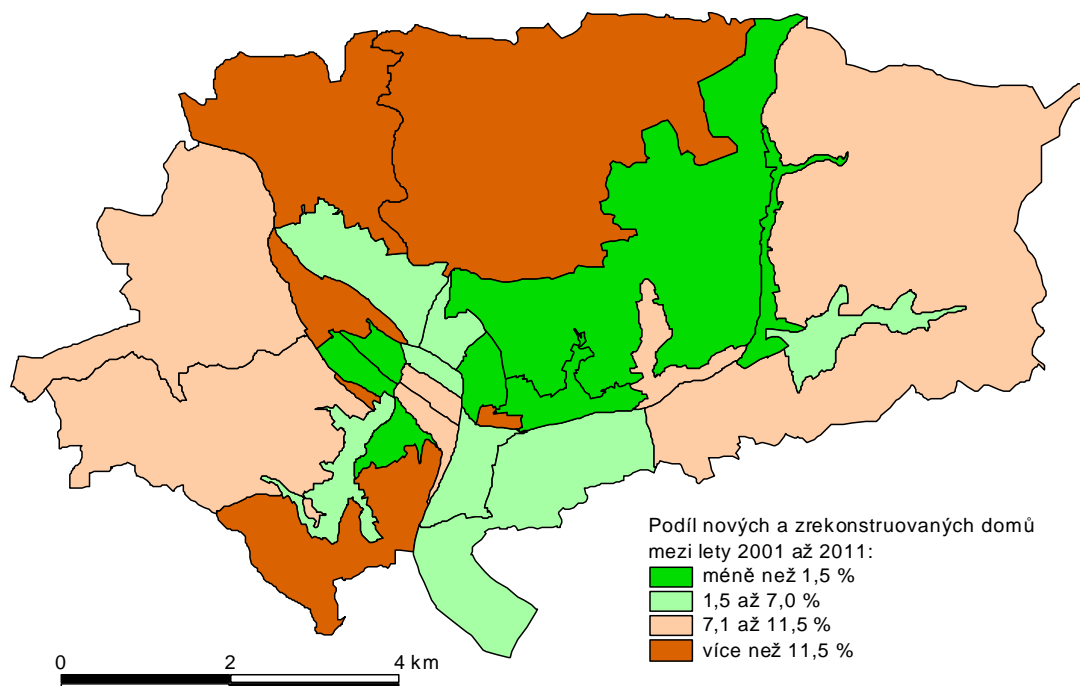
- Obrázek 4-5 zachycuje prostorový vzor rozložení domovního fondu na území města Vsetína v roce 2011. V tomto ohledu je patrná koncentrace domovního fondu v údolí Vsetínské Bečvy v lokalitách s vysokým podílem bytových fondů (sídliště). Okrajové části pak vymezují začátek suburbánní morfogenetické zóny města Vsetína, která následně přechází na území přilehlých obcí. Právě do těchto oblastí primárně směřovala nová individuální bytová výstavba v první dekádě 21. století. Nejvyšší atraktivitu v tomto ohledu vykazuje oblast na severu města (základní sídelní jednotky Jasenka a Bobrky) s o něco nižší atraktivitou jihozápadní a jižní části města. Centrální území města Vsetína je z hlediska nové bytové výstavby více méně stabilizované.

Obrázek 4-5: Prostorový vzor domovního fondu na území města Vsetína v roce 2011



Zdroj: Český statistický úřad – Sčítání lidu, domů a bytů 2011

Obrázek 4-6: Prostorový vzor nově postavených a zrekonstruovaných domů mezi lety 201 a 2011 na území města Vsetína; podíl na celkovém počtu domů



Zdroj: Český statistický úřad – Sčítání lidu, domů a bytů 2011

V návaznosti na výše uvedené skutečnosti lze na území města Vsetína identifikovat morfogenetické zóny širšího městského centra, sídlišť a zázemí. V takto vymezených morfogenetických zónách lze vytipovat specifické rozvojové otázky, z nichž některé svým zaměřením navazují na strategický dokument města Vsetína v oblasti bydlení *Koncepce bydlení města Vsetína 2012-2020*:

1. Město Vsetín je charakteristické spíše nižší atraktivitou svého historického centra. V tomto ohledu lze spatřovat rozvojové příležitosti spojené s regenerací historického centra města Vsetína ve vazbě na zvyšování kvality a kompaktnosti jeho veřejných prostranství a dílčích prvků, na komplexní řešení dopravní situace včetně dopravy v klidu a na ožívování centra v průběhu roku.
2. Vnitřní prostorová struktura města Vsetína je charakteristická významným zastoupením bytových domů v rámci sídlišť. V programovém období 2007-2013 byla řada těchto lokalit regenerovaná s využitím finančních prostředků kohezní politiky Evropské unie.

Jedním z klíčových nástrojů v tomto směru byl *Integrovaný plán rozvoje města Vsetína*, který se zaměřil na intervence týkající se dvou specifických cílů v podobě:

- revitalizace veřejných prostranství,
- zvýšení kvality bydlení,

a to v rámci rezidenční zóny v západní části intravilánu města. Přes řadu realizovaných projektů zaměřených na regeneraci sídlišť města Vsetína zůstává tato problematika relevantní i do budoucna, a to v kontextu nevyhovujícího stavu veřejných prostranství v nerevitalizovaných sídlištních celcích.

3. V rámci územního plánu města Vsetína jsou vymezeny plochy pro bydlení v lokalitách blízko středové části města, Bobrky, Jasenka, Semetín, Rokytnice a Janišov. Jedním z cílů nové bytové výstavby přitom je vyrovnávání disproporcí mezi individuální a hromadnou bytovou výstavbou na území města Vsetína. V tomto kontextu je potřeba reagovat na zajištění dostatečné nabídky ploch pro novou bytovou výstavbu. Za tímto účelem je možná podpora výstavby technické infrastruktury v lokalitách určených pro výstavbu rodinných domů. Zároveň je žádoucí v tomto ohledu minimalizovat negativní dopady spojené s extenzivní suburbanizací (např. nežádoucí zásahy do krajiny, rostoucí náklady plošného rozšiřování města a další).
4. Jedním z tradičních cílů politiky bydlení je zajistit dostupné a přitom důstojné bydlení rovněž pro sociálně znevýhodněné skupiny obyvatel. Tabulka 4-1 představuje možnosti bydlení, které jsou k dispozici skupinám osob více náchylných k sociálnímu znevýhodnění na území města Vsetína. Získání jednotlivých druhů bydlení se přitom řídí definovaným systémem přidělování bytu. Do budoucna se ukazují některé další potřeby spojené jednak s rozšiřováním existující nabídky (např. výstavba nových bytových domů pro sociální bydlení, rozšiřování míst v domovech pro seniory, respektive v domech pro muže a ženy bez přístřeší – blíže rovněž kapitola 3-3) a jednak se zaváděním nových druhů bydlení (viz rovněž kapitola 3-3), respektive nových systémů managementu bytového fondu (např. vícestupňová prostupnost bydlení v linii byty nízké kvality – sociální bydlení – standardní bydlení). Specifickou pozornost je přitom potřeba věnovat problematice sociálně vyloučených lokalit. Pro vymezení sociálně vyloučených lokalit je aplikována řada metodických přístupů, které mohou přinášet různé výsledky. V současné době nejvíce relevantním výstupem v tomto ohledu je publikace *Analýza sociálně*

vyložených lokalit v ČR, která byla v roce 2015 zpracována společností GAC spol. s r.o. V kontextu významnosti tohoto dokumentu a na něj navazující mapy sociálně vyložených lokalit lze doporučit při vymezení sociálně vyložených lokalit vycházet z tohoto dokumentu.

5. V souladu s principy udržitelného rozvoje by měla nová výstavba na území města Vsetína respektovat výhody jejího směřování na opuštěné, dříve využívané lokality⁷.

Tabulka 4-1: Specifické možnosti bydlení pro cílové skupiny s vyšší náchylností k sociálnímu vyloučení

Cílová skupina	Specifické možnosti bydlení
Senioři	<ul style="list-style-type: none"> - Možnost bydlení v bytech zvláštního určení, tj. městských domech zvláštního určení (domy s pečovatelskou službou; přes 250 bytů v domech zvláštního určení) - Možnost bydlení v domech pro seniory Vsetín - Ohrada (Diakonie ČCE) a v blízké budoucnosti v lokalitě Dolní Jasenka (Zlínský kraj; Sociální služby Vsetín) - Možnost bydlení v domově se zvláštním režimem Jabloňová pro osoby s demencí (Diakonie ČCE)
Osoby se zdravotním postižením	<ul style="list-style-type: none"> - Možnost bydlení v bytech zvláštního určení, tj. městských domech s pečovatelskou službou (přes 250 bytů zvláštního určení) - Týdenní stacionář (Domov Jitka)
Mladé rodiny a osamělí rodiče	<ul style="list-style-type: none"> - Možnost bydlení ve startovacích bytech města (přes 30 bytů)
Osoby ohrožené sociálním vyloučením	<ul style="list-style-type: none"> - Sociální byty v majetku města Vsetína (více než 550 bytů, z toho přes 250 bytů zvláštního určení) - Azylový dům a noclehárna pro muže bez přístřeší (Elim Vsetín) - Azylový dům pro matky s dětmi bez domova (Azylový dům pro ženy a matky s dětmi)

Zdroj: Koncepce bydlení města Vsetína 2012-2020

Vlastní *Koncepce bydlení města Vsetína 2012-2020* formuluje ve své návrhové části čtyři cíle v oblasti bydlení:

1. stabilizace stávajícího bytového fondu v majetku města,
2. podpora regenerace a rozvoje bytového fondu, včetně energetických úspor, posilování bezbariérovosti a podpory nové výstavby bytového fondu,
3. efektivní správa bytového fondu,
4. vytvoření funkčního systému sociálního bydlení.

⁷ AERV (2009). *Analýza brownfieldů na území města Vsetín*. Vsetín: Agentura pro ekonomický rozvoj Vsetínska.

4.2 Doprava

Na úvod této kapitoly se zaměříme na hodnocení předpokladů silniční a železniční dopravy na území města Vsetína. Základní kostra silniční sítě vztahující se k území města Vsetína je tvořena:

- silnicí 1. třídy I/57 (Valašské Meziříčí – Vsetín – slovenská hranice) ve směru sever – jih,
- silnicí 1. třídy I/69 (Vizovice – Vsetín) v západním směru,
- silnicí 2. třídy II/487 (Vsetín – Velké Karlovice – slovenská hranice) ve východním směru,
- silnicí 3. třídy III/05736 trasované přes město Vsetín.

Na základní kostru silniční sítě navazuje síť silnic nižších tříd pro zajištění dopravního napojení dalších částí města Vsetína, a to včetně silnic 3. třídy vedoucích přes centrum města. Všechny uvedené silnice jsou trasovány ve dvoupruhovém vedení, s výjimkou krátkého úseku silnice I/57 v úseku mezi průmyslovou zónou Bobrky a mimoúrovňovým křížením se silnicí II/437. Dopravní infrastruktura města Vsetína je územně stabilizovaná, a to včetně nadřazených sítí dopravní infrastruktury.

Železniční síť na území města Vsetína je tvořena dvěma železničními tratěmi:

- železniční trať číslo 280 nadregionálního významu v trase Hranice na Moravě – Vsetín – slovenská hranice,
- železniční trať číslo 282 regionálního významu v trase Vsetín – Velké Karlovice.

Podoba základní kostry silniční a železniční sítě města Vsetína je spojena s některými rozvojovými otázkami, které lze shrnout takto:

- horší dopravní dostupnost města Vsetína v rámci srovnání s dalšími okresními městy České republiky (viz tabulka 4-2),
- nedostatečná dopravní prostupnost území města,
- vysoké zatížení intravilánu města Vsetína silniční dopravou (viz tabulka 4-3) s negativními dopady jednak na kvalitu rezidenční funkce, jednak na bezpečnost dopravy a jednak na fyzický stav silnic,
- vysoká potřebnost zvýšení přepravní rychlosti obou železničních tratí na bázi jejich modernizace, a to v kontextu jejich ekonomického, sociálního i environmentálního významu.

Tradičním problémem silniční sítě města Vsetína je rovněž fyzický stav silnic a chodníků, a to ve vazbě na vnitřní dluh údržby komunikací.

Tabulka 4-2: Postavení města Vsetína v rámci hodnocení dopravní dostupnosti všech okresních měst České republiky mezi sebou; hodnocení na bázi nejvyšší rychlosti, jakou se dá dostat do všech ostatních okresních měst z hodnoceného okresního města; tři okresní města s nejlepšími a nejhoršími hodnotami; rok 2014

Pořadí	Okresní město	Rychlost	Pořadí	Okresní město	Rychlost
1.	Tachov	95,4 km/h	70.	Ústí nad Orlicí	73,6 km/h
2.	Vyškov	95,2 km/h	71.	Rychnov nad Kněžnou	73,3 km/h
3.	Ostrava	95,2 km/h	72.	Jeseník	73,1 km/h
38. Vsetín – 85,7 km/h					

Zdroj: SMO (2014)⁸

Tabulka 4-3: Intenzita dopravy na vybraných úsecích silniční sítě města Vsetína

Silnice	Počet osobních vozidel za den roku			Počet vozidel celkem za den roku		
	2000	2005	2010	2000	2005	2010
I/57 – úsek 7-1287	8 177	7 331	9 064	10 126	10 446	11 068
I/57 – úsek 7-1305	6 120	6 757	6 828	7 987	9 261	8 235
I/57 – úsek 7-1300	5 947	9 503	9 843	7 860	11 927	11 491
I/69 – úsek 7-1362	5 395	6 613	8 709	6 703	8 725	10 486
05735 – úsek 7-1361	9 144	13 869	12 110	10 456	15 464	13 649

Pozn.: silnice 05735 v centru města Vsetína

Zdroj: ŘSD ČR – Celostátní sčítání dopravy 2000, 2005, 2010

Veřejná doprava je pro území města Vsetína zajištěna vedle železničních spojů rovněž příměstskou autobusovou dopravou a městskou hromadnou dopravou Vsetín, a to rovněž v kontextu koordinace veřejné dopravy ze strany Zlínského kraje. Potřeba zvyšování kvality nabídky těchto druhů dopravy je však spojena jednak s přínosem veřejné dopravy k udržitelnému rozvoji území a jednak s indiciemi o klesajících tendencích jejich využití (viz tabulka 4-4). V případě města Vsetína lze za slabou stránku celého systému veřejné dopravy

⁸ SMO (2014). *Strategie území správního obvodu ORP Vsetín v oblasti předškolní výchovy a základního školství, sociálních služeb, odpadového hospodářství, energetiky a dopravy*. Vsetín: Svaz měst a obcí České republiky.

považovat technický a fyzický stav lokality železničního nádraží a přednádraží (např. fyzický stav budov, nepřítomnost nástupišť na železničním nádraží, absence moderního informačního systému a další), v rámci níž je realizován přestup mezi železniční, autobusovou, městskou hromadnou a automobilovou dopravou. Význam tohoto problému je zvyšován v kontextu posilování významu města Vsetína jako uzlu železniční přepravy. Další příležitosti rozvoje veřejné dopravy na území města Vsetína lze spatřovat ve vazbě na obnovu vozového parku přepravců a na modernizaci autobusových zastávek.

Tabulka 4-4: Meziroční index změny počtu přepravených osob v rámci MHD Vsetín, respektive v rámci příměstské dopravy zajišťované ČSAD Vsetín a.s.

Převpravce	2011/2010	2012/2011	2013/2012
MHD Vsetín	0,96	0,93	0,94
Příměstská doprava	---	---	0,95

Zdroj: SMO (2014)⁹

Město Vsetín disponuje dobrými předpoklady pro cyklo dopravu a cykloturistiku. Územím města prochází páteřní cyklostezky a cyklotrasy regionu v podobě:

- cyklostezky Bečva v trase Velké Karlovice – Vsetín – Valašské Meziříčí,
- cyklotrasy Beskydsko-Karpatská magistrála v trase Břeclav – Vsetín – Český Těšín,
- značených cyklistických okruhů v členitých oblastech vsetínského regionu.

V rámci zvyšování konkurenceschopnosti cyklo dopravy, jako další z forem udržitelné dopravy, se jako žádoucí jeví řešení problému nedokončené sítě cyklostezek na území vlastního města Vsetína (např. cyklostezky v jižním směru v trase Vsetín – Valašská Polanka, v západním směru v trase Vsetín – Liptál, propojovací cyklostezky na území vlastního města).

Problematika dopravy v klidu je v případě města Vsetína řešena koncepčně. Za problémové je potřeba označit zejména hustě obydlené, respektive hustě využívané lokality sídlišť a městského centra. Zatímco v centru města je nedostatek parkovacích míst částečně řešen, lze za naléhavou označit zejména situaci v sídlištích města zejména pak v sídlištích Sychrov, Jasenka a Luh. Deficit odstavných stání je odhadován kolem 4 500 parkovacích míst.

⁹ SMO (2014). *Strategie území správního obvodu ORP Vsetín v oblasti předškolní výchovy a základního školství, sociálních služeb, odpadového hospodářství, energetiky a dopravy*. Vsetín: Svaz měst a obcí České republiky.

Při řešení těchto problémů je potřeba zohlednit i další aspekty, jako je zábor zeleně či zúžení průjezdného profilu ulic.

V návaznosti na výše uvedené rozvojové problémy lze za hlavní oblasti intervencí týkající se dopravy se vztahem k území města Vsetína považovat:

- podporu realizace propojení silnic R48 a R49,
- výstavbu přeložky silnice I/57 Vsetín – Semetín – Bystřička (2. stavba) a přípravu studie přeložky silnice I/57 Vsetín – Ústí – Valašská Polanka,
- úprava křížení silnic I/69 a I/57 – „I/69 Vsetín, rampa Mostecká“,
- řešení závad na dopravním skeletu města – stavební úpravy mostu Pionýrů (č. 05735-1), silnice III/05736, stavební úpravy podjezdu na ulici Jiráskova (tzv. „Myší díra“), silnice a okružní křižovatka Generála Klapálka, ulice Nádražní a další
- obnova pozemních komunikací ve vlastnictví města,
- řešení přednádražního prostoru v návaznosti na rekonstrukci železničních tratí číslo 280 (úsek Horní Lideč – Hranice na Moravě) a 282 – multimodální terminál kombinované dopravy, autobusové nádraží a zázemí (záchytné parkoviště, napojení na cyklodopravu, taxi), moderní informační systémy, podchod Lapač – Rokytnice,
- modernizaci autobusových zastávek a obnovu vozového parku veřejné dopravy s důrazem na environmentální a sociální aspekty problematiky,
- rozšiřování sítě cyklostezek a cyklotras na území města s vazbami na regionální síť, a to včetně doprovodné infrastruktury,
- koncepční přístup k řešení problémů dopravy v klidu s preferencí řešení minimalizujících zásahy do městské zeleně (např. výstavba parkovacích domů).

4.3 Životní prostředí a technická infrastruktura

Kvalita životního prostředí patří v kontextu srovnání s dalšími městy České republiky spíše k silným stránkám města Vsetína. Území města Vsetína se nachází v blízkosti území Chráněné krajinné oblasti Beskydy, která do katastrálního území města zasahuje na dvou malých lokalitách v severovýchodní části města. Vedle toho na území města Vsetína zasahují rovněž území:

- ptačí oblasti systému NATURA 2000 Horní Vsacko,
- tří evropsky významných lokalit systému NATURA 2000 Nad Jasnou, Semetín a Beskydy,
- osm maloplošných zvláště chráněných území kategorie přírodní památka.

Geologické a geomorfologické poměry území města Vsetína vytváří jeho vyšší náchylnost k sesuvům. V tomto ohledu lze považovat za žádoucí intervence jak v oblasti prevence škod způsobených sesuvy, tak v oblasti odstranění následků svahových nestabilit.

Kvalitou ovzduší nepatří území města Vsetína a jeho okolí k nejhorším mikroregionům České republiky. Data Českého hydrometeorologického ústavu České republiky pro rok 2013 však ukazují překročení imisních limitů na území města Vsetína v případě následujících polutantů:

- roční průměrná koncentrace benzopyrenu,
- roční průměrná koncentrace oxidu dusíků,
- 26. nejvyšší maximální denní osmihodinová klouzavá průměrná koncentrace přízemního ozonu v průměru za 3 roky.

V kontextu kvality ovzduší se dále ukazují příležitosti spojené s rozvojem udržitelných forem dopravy na území města Vsetína. Za další potenciální zdroj znečištění ovzduší lze považovat lokální topeniště v rodinných domech. Výsledky Sčítání lidu, domů a bytů z roku 2011 uvádí, že v případě 654 bytů byly jako hlavní způsob vytápění využívána tuhá paliva. V tomto ohledu lze vnímat jako přínosné intervence podporující přechod na čistější zdroje vytápění (např. biomasa, plyn). Pro redukci prašnosti lze za relevantní intervence považovat pořízení a modernizaci příslušné techniky (zametací a kropicí vozy), respektive výsadbu izolační zeleně.

Kvalita vod je do značné míry ovlivněna kvalitou technické infrastruktury na území města Vsetína. Celá problematika je detailně řešena v rámci územně plánovací dokumentace města Vsetína, která v dílčí koncepci týkající se problematiky vodovodů a kanalizací, klade důraz na následující intervence:

- rozšíření vodovodních řadů a kanalizační sítě do nenapojených lokalit zejména v okrajových částech města, včetně lokalit nové bytové výstavby (např. Malý a Velký Skalník a další),

- rekonstrukce vodovodních řadů a kanalizační sítě v souladu s formulovaným koncepčním postupem,
- výstavba, rekonstrukce a intenzifikace vodojemů v závislosti na potřebách rozvoje města.

Městská čistírna odpadních vod je rekonstruována podle požadavků platné legislativy a má nezastupitelnou úlohu v čištění odpadních vod města Vsetína.

Problematika vodovodů a kanalizací je v případě města Vsetína řešena společností Vodovody a kanalizace Vsetín a.s., a to prostřednictvím střednědobých programů rozvoje. V tomto ohledu je žádoucí realizovat intervence v souladu s těmito programy. Za příležitosti ke zlepšení současného stavu lze považovat, mimo jiné, odkanalizování dosud neřešených lokalit, absenci pasportizace kanalizací, respektive posilování významu prameniště podzemní vody Vsetín-Ohrada.

Za jednu ze silných stránek města Vsetína lze považovat zeleň. Vedle relativně vysokého podílu lesních ploch na celkové rozloze města se rovněž jedná o městskou zeleň, u níž je však potřeba za žádoucí považovat intervence na zlepšování jejího stavu, a to v souladu s plány péče o zeleň. Vedle toho lze za potřebné považovat vytipování vhodných projektů revitalizace zelených ploch na území města. Jednou z možných lokalit v tomto směru je park Panská zahrada. V rámci koncepčního přístupu se jeví jako vhodné klást důraz na péči o izolační a ochrannou zeleň, respektive zohlednit problematiku zeleně při realizaci investičních projektů.

Klíčovou institucí v oblasti odpadového hospodářství je na území města Vsetína společnost Technické služby Vsetín, s.r.o., která v mikroregionu Vsetínsko provozuje Logistické centrum odpadů. Součástí tohoto centra je:

- hala pro dotřídování separovaného odpadu,
- hala pro skladování slisovaných balíků papírů a plastů,
- překladiště komunálního odpadu,
- hala pro skladování nebezpečného odpadu,
- sběrné dvory.

Společnost Technické služby Vsetín zajišťuje rovněž svoz odpadu a disponuje zařízením pro nakládání s biologicky rozložitelným odpadem (kompostárna). Spalovny a zařízení

pro energetické využití odpadů, respektive skládky odpadů se na území města Vsetína nenachází. Směry dalších intervencí města Vsetína v oblasti odpadového hospodářství lze identifikovat ve vazbě:

- na soulad aktivit s konceptem hierarchie způsobů nakládání s odpady (např. posilování nového využití, recyklace, zvyšování podílu tříděného odpadu), speciálně pak prostřednictvím výstavby peletkovací a balící linky pro využití biomasy a rozšiřováním možnosti sběru biologicky rozložitelného odpadu i mimo sběrné dvory (např. kontejnery na bioodpad),
- na modernizaci technického vybavení svozových vozidel, kontejnerů a dalších,
- na zvyšování informovanosti obyvatel města o správném nakládání s odpady.

Dalším žádoucím směrem intervencí ve vazbě na zlepšování stavu životního prostředí jsou intervence zaměřené na energetické úspory. V případě města Vsetína lze za relevantní považovat zejména intervence týkající se komplexního energetického managementu s intervencemi v oblastech:

- dosahování energetických úspor v budovách v majetku města či jím zřizovaných a zakládaných organizací (např. mateřské a základní školy, budovy městského úřadu),
- dosahování energetických úspor v budovách dalších veřejných institucí (např. Vsetínská nemocnice, Muzeum regionu Valašsko a další),
- dosahování energetických úspor v sektoru bydlení (např. zateplování panelových domů),
- dosahování energetických úspor v sektoru podnikání,
- využití alternativních zdrojů energie (zejména obnovitelných- např. střešní fotovoltaika či solární ohřev vody) a úsporných zařízení (např. veřejné osvětlení)

Výměnu svítidel veřejného osvětlení za technologicky nové (hlavně LED) lze považovat za velmi potřebnou nejen z důvodu energetických úspor, ale také proto, že povede ke snížení světelného smogu, který má negativní vliv na životní prostředí (hlavně hmyz, ptactvo), kvalitu spánku lidí, možnost ve městě pozorovat hvězdnou oblohu (týká se hlavně hvězdárny). Nové lampy s vhodným stíněním také jsou schopny také zlepšit ostrost kontur (chodců, předmětů), protože neoslňují (nebo jen málo) řidiče ve srovnání s lampami svítícími i do stran nebo dokonce nad horizontálu.

Konečně posledním tématem vztahujícím se k otázkám životního prostředí je problém nevyhovujícího technického stavu a nedostatečných kapacit útulku pečujících o opuštěná zvířata. Za žádoucí lze v tomto kontextu považovat vybudování nového útulku pro opuštěná zvířata.

5. Řízení a správa města (P04)

V některých oblastech řízení a správy města dosahuje město Vsetín podle externích hodnocení dobrých výsledků. V tomto ohledu je město Vsetín jedním z průkopníků implementace řady metod dobré správy v praxi. Kvalita řízení a správy města Vsetína se projevuje v řadě oblastí, ke kterým mimo jiné patří:

- Město Vsetín dlouhodobě plánuje svůj rozvoj na bázi nejlepších praktik strategického plánování. Tento přístup zahrnuje jak zastřešující strategický dokument v podobě *Strategického plánu rozvoje města Vsetína*, tak dílčí sektorové koncepční dokumenty v řadě tematických oblastí (např. sociální služby, vzdělávání, kultura, bydlení a další).
- Město Vsetín patří k průkopníkům implementace metod dobré správy v praxi. K těmto mimo jiné patří metody benchmarkingu, metody Balanced Scorecard (BSC) či metody Common Assessment Framework (CAF).
- Město Vsetín klade dlouhodobě důraz na implementaci metod zapojování veřejnosti do rozhodovacího procesu. Město Vsetín je držitelem ocenění za kvalitu v rámci implementace metody Místní agendy 21, respektive Národní sítě zdravých měst. Město Vsetín patří v tomto ohledu k několika málo veřejných autoritám, které splnily podmínky pro zařazení do kategorie B metodiky konceptu Místní agendy 21 v České republice. V roce 2009 získalo město Vsetín ocenění za nejlépe komunikující úřad.
- Město Vsetín získalo v letech 2012 a 2013 ocenění v rámci soutěže týdeníku Ekonom Město pro Business, a to za svůj přístup k podnikatelskému sektoru.
- Město Vsetín bylo v letech 2009, 2010 a 2011 oceněno v soutěži Zlatý erb o nejlepší internetové stránky, a to jak v krajském, tak v celostátním kole.
- Město Vsetín klade dlouhodobě důraz na environmentální a sociální aspekty rozvoje města. Mezi aplikované metodické přístupy v tomto směru patří koncept ekologické stopy, ocenění jako fairtradového města nebo osvědčení o kvalitě přístupu k úspoře emisí.

Město Vsetín má dále nastaven systém řízení ekonomických a personálních procesů. Nástroje a principy, které jsou v tomto ohledu využívány, zahrnují:

- Město Vsetín věnuje značnou pozornost ekonomické oblasti. Takto má město Vsetín nastaveno vyrovnané a efektivní finanční řízení a patří k nejméně zadluženým městům v

rámci kraje i České republiky. K operativnímu řízení je vedením města využíván systém „*Business Intelligence*“ (softwarový nástroj), který umožňuje vedení města denní náhled na vývoj plnění rozpočtu, a to včetně možnosti sledování ekonomických ukazatelů z několika pohledů. Aktualizace dat systému je denní.

- Město Vsetín má zaveden model hodnocení pracovníků úřadu formou nastavení ročních cílů zaměstnanců s následným hodnocením jejich naplnění. Hodnocení pracovníků na jednotlivých odborech provádějí přímí nadřízení ve spolupráci s příslušnými vedoucími odborů formou pohovorů vedoucích s pracovníky. Cílem pohovorů je také získání zpětné vazby v podobě informací a názorů od pracovníků na své uplatnění nejen na úřadě, ale také pro případné možnosti využití jejich odborností v organizacích zřízených městem. Výstupy z pohovorů jsou dostupné vedení města v přehledné databázi.
- Personální procesy jsou zavedeny také pro střední management. Vedoucí pracovníci všech odborů města prochází pravidelně pohovory s vedením města ve formě tzv. rekonkurzů. K obhajobám pozice je připravena metodika, která obsahuje osnovu témat obhajob a vlastní postupy i přípravu na obhajoby jednotlivých vedoucích. Po ukončení pohovoru je vyhotoven záznam z hodnocení, který obsahuje zásadní cíle a úkoly kladené z pohledu vedení města na příslušný odbor i vedoucího pracovníka v konkrétním roce.
- Pro efektivní pohled na hospodaření organizací z pohledu zřizovatele byl zaveden průběžný proces monitoringu vývoje hospodaření jednotlivých vybraných organizací. Tento proces umožňuje vedení města a radě města využít efektivní informační databázi o finančním zdraví zřízených a založených organizací z pohledu trendů. Cílem tohoto procesu je identifikace stavu hospodaření a vývoje finančních potřeb organizací v průběhu hospodářského roku.

V případě organizací zřizovaných a založených městem sleduje město Vsetín přístup na bázi s.r.o. tak, kde je to vhodné. Takový přístup umožňuje více flexibilní řízení vlastních příjmů vedoucí k nižší závislosti organizací na rozpočtu města.

Přes tyto skutečnosti lze v oblasti řízení a správy města identifikovat další rozvojové potřeby a příležitosti. K těm zejména patří:

- další vzdělávání pracovníků městského úřadu a dalších organizací města Vsetína zvyšující kompetence, výkonnost i kvalifikaci pracovníků města,

- optimalizace procesů organizace aktivit městského úřadu a dalších organizací města Vsetína, včetně implementace moderních metod řízení kvality a správy města,
- posilování využití participativních metod pro zapojování veřejnosti v dalších oblastech (např. participativní rozpočtování, projednávání důležitých investic a další),
- zvyšování otevřenosti města a jim zřízených a založených organizací (např. poskytování informací o činnosti, přenosy a záznamy z jednání, zveřejňování informací),
- zvyšování kvality ICT vybavení městského úřadu a dalších organizací města Vsetína – modernizace internetových stránek města, modernizace databázového prostředí, aktualizace kartografických podkladů města včetně GIS a další,
- zvyšování uživatelského komfortu interakcí občanů s úřadem v rámci rozvoje služeb e-governmentu (např. elektronické objednávání, hlášení poruch a závad, aktivní informování občanů a další).

6. Pohled obyvatel města Vsetína

Tato kapitola představuje hlavní závěry vyhodnocení reprezentativního dotazníkového šetření mezi obyvateli města Vsetína, které v březnu roku 2014 realizovala společnost *Institute of Applied Psychology*. Závěry jsou založeny na odpovědích 790 obyvatel města Vsetína. Tabulka 6-1 ukazuje pořadí tematických oblastí, se kterými respondenti šetření vyjádřili nejvyšší, respektive nejnižší spokojenost.

Spokojenost respondentů dotazníkového šetření s vybranými tematickými oblastmi života ve městě Vsetíně byla hodnocena s využitím uzavřených otázek s pětibodovou Likertovou škálou, kdy hodnota 1 vyjadřuje nejvyšší stupeň spokojenosti a hodnota 5 naopak nejnižší stupeň spokojenosti. Prostřední hodnota je vnímána jako indiferentní, kdy respondent s danou oblastí života není ani spokojen, ani nespokojen. Nabídnuť byla rovněž odpověď nevím pro ty respondenty, které daná tematická oblast nezajímá. Tyto odpovědi nebyly do vyhodnocení zahrnuty. Hodnocení je provedeno prostřednictvím výpočtu aritmetického průměru hodnot na Likertově škále.

Poznatky tabulky 6-1 ukazují na následující závěry:

- Respondenti dotazníkového šetření jsou nejvíce spokojeni zejména se třemi oblastmi. První oblast je spojena s nabídkou služeb občanské vybavenosti – sportovní vyžití včetně cyklodopravy, kulturní vyžití, školy, zdravotnická zařízení a sociální služby, osvětlení. Druhá oblast je spojena s aspekty životního prostředí, zejména pak se zelení a systémem odpadového hospodářství. Třetí oblast je pak spojena s kvalitou bytů a pokrytím technickou infrastrukturou.
- Nejvyšší míru nespokojenosti deklarují respondenti dotazníkového šetření zejména s pěti oblastmi. První oblast je spojena s problematikou zaměstnanosti, včetně podpory podnikání. Druhá oblast souvisí s dopravní infrastrukturou, a to ve vztahu k otázkám zatížení města silniční dopravou, možnostem parkování, kvality silniční infrastruktury a chodníků. Třetí oblast je spojena s výskytem sociálně nežádoucích jevů (alkohol, drogy, krádeže, vandalismus). Čtvrtí oblast se týká možností nové bytové výstavby. Konečně pátá oblast zahrnuje otázku dostatečných kapacit mateřských škol.

Tabulka 6-1: Míra spokojenosti respondentů dotazníkového šetření s oblastmi života ve městě Vsetíně; možné hodnoty odpovědí od 1 – nejvyšší spokojenost do 5 – nejnižší spokojenost (N=790)

Oblast života (v závorce počet odpovědí nevím)	Průměrná hodnota odpovědí
Možnosti zaměstnanosti (99)	4,10
Problémy s alkoholem (138)	3,69
Možnosti výstavby bytových domů (345)	3,67
Možnosti parkování mimo bydliště (89)	3,62
Fyzický stav silnic (23)	3,56
Problémy s drogami (286)	3,52
Možnosti výstavby rodinných domů (296)	3,51
Podpora podnikání (302)	3,49
Krádeže (186)	3,35
Fyzický stav chodníků (3)	3,25
Možnosti parkování (40)	3,25
Kapacita mateřských škol (298)	3,23
Vandalismus (84)	3,23
Silniční doprava (47)	3,08
Množství nepořádku (26)	3,00
Cena bytů (70)	2,99
Plochy a prostory podnikání (287)	2,91
Čistota veřejných prostranství (11)	2,90
Možnosti kulturního vyžití (41)	2,87
Fyzický stav veřejných prostranství (27)	2,79
Bezpečnost (34)	2,76
Kvalita práce Městského úřadu (203)	2,73
Kvalita zdravotní péče (15)	2,71
Vztahové konflikty (209)	2,70
Rušení nočního klidu (69)	2,67
Dostupnost sociálních služeb (160)	2,48
Kvalita práce Městské policie (115)	2,41
Veřejná doprava (157)	2,41

Tabulka 6-1: Míra spokojenosti respondentů dotazníkového šetření s oblastmi života ve městě Vsetíně; možné hodnoty odpovědí od 1 – nejvyšší spokojenost do 5 – nejnižší spokojenost (N=790); pokračování

Oblast života (v závorce počet odpovědí nevím)	Průměrná hodnota odpovědí
Stav zeleně (26)	2,41
Kvalita práce PČR (138)	2,38
Osobní vztahy (155)	2,36
Kvalita základních škol (217)	2,28
Možnosti sportovního vyžití - venkovní (99)	2,27
Možnosti sportovního vyžití - vnitřní (101)	2,26
Kvalita ovzduší (39)	2,24
Dostupnost zdravotní péče (20)	2,23
Kvalita bytů (52)	2,21
Kanalizace (403)	2,19
Osvětlení (28)	2,15
Sběr a odvoz odpadků (26)	2,14
Rozmístění kontejnerů na tříděný odpad (21)	2,11
Kvalita středních škol (245)	2,10
Kvalita mateřských škol (276)	2,09
Možnosti cyklodopravy (75)	2,07
Vodovody (279)	2,04
Kapacita základních škol (268)	2,01
Kapacita středních škol (302)	1,93
Kvalita práce HZS (145)	1,55

Zdroj: Zdroj: šetření realizované společností *Institute of Applied Psychology*

7. SWOT analýza

SWOT analýza shrnuje silné stránky, slabé stránky, příležitosti a hrozby rozvoje města Vsetína v rámci definovaných prioritních oblastí.

PO1 – Podnikatelské prostředí

SILNÉ STRÁNKY	SLABÉ STRÁNKY
<p>Širší předpoklady</p> <ul style="list-style-type: none">- Součást sídelní aglomerace měst Vsetín – Valašské Meziříčí – Rožnov pod Radhoštěm- Přirozené centrum vsetínského regionu- Příhraniční poloha v blízkosti česko-slovenských hranic, existence partnerských zahraničních měst- Vysoká kvalita měkkých faktorů ekonomického rozvoje území – kvalita životního prostředí, centrum kultury a sportu, nabídka volnočasových aktivit, nízká hodnota indexu kriminality- Relativně dobrá vzdělanostní struktura obyvatelstva- Relativně vysoká míra nezaměstnanosti- Zkušenosti místních aktérů s využitím externích prostředků financování rozvoje na bázi projektového managementu <p>Podnikatelské prostředí</p> <ul style="list-style-type: none">- Existence tradiční průmyslové výroby a velkých zaměstnavatelů v průmyslu- Existence průmyslových odvětví s vysokým stupněm specializace (výroba chemických látek, plastikářství, automotive, strojírenství)- Přirozené centrum služeb vsetínského regionu, včetně do budoucna progresivních veřejných služeb (zdravotnictví, sociální služby a další)- Existence rozvojových lokalit na území města <p>Cestovní ruch</p> <ul style="list-style-type: none">- Vysoký význam cestovního ruchu v rámci ekonomické struktury vsetínského regionu- Koncepční přístup k plánování rozvoje cestovního ruchu na území města- Existence přírodních a kulturně-historických předpokladů rozvoje cestovního ruchu na území města i v okolí- Existence sportovních a kulturních akcí spojených s příjezdem návštěvníků města- Nabídka potřebných doprovodných služeb – ubytování, stravování, turistické informační centrum- Nabídka sportovních a jiných volnočasových aktivit, včetně kvalitní sítě cyklostezek a cyklotras v okolí- Tematická profilace image města ve vazbě na témata příroda, Valašsko, templáři a průmyslová historie	<p>Širší předpoklady</p> <ul style="list-style-type: none">- Excentrická poloha ve východní části České republiky- Poloha v rámci hospodářsky slabého regionu České republiky- Migrace obyvatel z města v kontextu problémů s nalezením zaměstnání, s dalšími souvisejícími multiplikačními efekty (např. nižší kupní síla obyvatelstva, ztráta lidského kapitálu, zhoršování věkové struktury)- Relativně vyšší míra nezaměstnanosti s dopady na nižší kupní sílu nezaměstnaných obyvatel- Horší kvalita dopravní dostupnosti města- Nízká atraktivita městského centra <p>Podnikatelské prostředí</p> <ul style="list-style-type: none">- Relativně nižší podnikatelská aktivita ve srovnání s hodnotou České republiky a dalších ORP Zlínského kraje- Relativně nízká dynamika utváření nových ekonomických subjektů za období 2007-2013- Relativně nižší zastoupení ekonomických subjektů se zahraničním vlastníkem- Horší rozvojové předpoklady města ve vazbě na progresivní služby- Nižší kvalita rozvojových lokalit na území města, zejména ve vazbě na dopravní dostupnost- Vnímání problémů s nalezením kvalifikovaných lidských zdrojů ze strany místních podniků, zejména v oblasti výroby, a to včetně vazby na jazykové znalosti- Absence pracovní síly v progresivních oborech- Existence konkurenčních relací velkoformátových maloobchodních prodejen a malých podnikatelů <p>Cestovní ruch</p> <ul style="list-style-type: none">- Průměrné postavení města Vsetína v rámci výkonnostních ukazatelů cestovního ruchu mezi obcemi s rozšířenou působností Zlínského kraje- Relativně nižší podíl zahraničních návštěvníků- Konkurence dalších středisek cestovního ruchu v okolí- Chybějící ubytovací zařízení vyšší kategorie kvality- Horší technický stav řady objektů kultury, sportu a trávení volného času ve vazbě na rozvoj cestovního ruchu- Nedokončená síť cyklostezek a cyklotras na území města- Předpoklady zlepšování kvality doprovodných služeb a propagace

PŘÍLEŽITOSTI	HROZBY
<p>Širší předpoklady</p> <ul style="list-style-type: none"> - Využití příležitostí spolupráce v rámci sídelní aglomerace Vsetín – Valašské Meziříčí – Rožnov pod Radhoštěm - Využití příležitostí spolupráce obcí ve vsetínském regionu - Využití příležitostí přeshraniční a nadnárodní spolupráce - Využití výhod plynoucích z procesu demografického stárnutí a dalších demografických trendů - Využití silných stránek města v rámci jeho propagace - Zlepšování dopravní dostupnosti města - Využití absorpční kapacity pro čerpání externích prostředků financování rozvoje <p>Podnikatelské prostředí</p> <ul style="list-style-type: none"> - Rozvoj podnikatelství, včetně podpory opatření takto orientovaných, mj. ve vazbě na existenci podnikatelského inkubátoru a Agentury pro ekonomický rozvoj Vsetínska - Atrakce nových investorů - Rozvoj tradičních specializovaných odvětví města v souladu s rozvojovým konceptem inteligentní specializace (inovace, spolupráce, marketing) - Rozvoj do budoucna progresivních veřejných služeb (např. zdravotnictví, sociální služby) - Zvyšování atraktivity městských rozvojových lokalit, zejména ve vazbě na kvalitu dopravního napojení - Pokračování spolupráce podniků a škol při realizaci technického vzdělávání - Podpora aktivit v centru města pro posilování konkurenceschopnosti podniků v této lokalitě - Zlepšování internetové konektivity na území města - Rozvoj sociálního podnikání <p>Cestovní ruch</p> <ul style="list-style-type: none"> - Utváření nových zážitkových atraktivit cestovního ruchu (např. Muzeum budoucnosti) - Regenerace historického centra města - Zvyšování kvality infrastruktury kultury, sportu a trávení volného času ve vazbě na rozvoj cestovního ruchu - Rozšiřování sítě cyklostezek a cyklotras ve městě i okolí - Rozvíjení specifických kulturních a sportovních akcí se vztahem k cestovnímu ruchu - Zvyšování kvality služeb Turistického informačního centra - Posilování propagace cestovního ruchu a spolupráce aktérů cestovního ruchu v území - Využití příležitostí rozvoje cestovního ruchu na bázi jasně profilované tematické image 	<p>Širší předpoklady</p> <ul style="list-style-type: none"> - Pokračující migrace obyvatel z města v kontextu problémů s nalezením zaměstnání, s dalšími souvisejícími multiplikačními efekty (např. nižší kupní síla obyvatelstva, ztráta lidského kapitálu, zhoršování věkové struktury) - Snižující se kupní síla obyvatel města ve vazbě na proces demografického stárnutí - Zvyšující se míra nezaměstnanosti s dopady na nižší kupní sílu nezaměstnaných obyvatel - Snižování kvality měkkých faktorů ekonomického rozvoje území - Neschopnost využít absorpční kapacity pro čerpání externích prostředků financování rozvoje <p>Podnikatelské prostředí</p> <ul style="list-style-type: none"> - Pokračující trend nízké dynamiky zakládání nových ekonomických subjektů na území města - Hrozby spojené s ekonomickými problémy některého z velkých zaměstnavatelů nebo odvětví s vysokým stupněm specializace - Hrozby snižování konkurenceschopnosti českého průmyslu v podmínkách globální konkurence - Oslabení pozice města jako přirozeného centra vsetínského regionu v kontextu centralizačních procesů veřejných služeb - Další intenzifikace konkurence malým podnikatelům ze strany velkoformátových maloobchodních prodejen - Snižování konkurenceschopnosti místních podniků ve vazbě na chybějící lidské zdroje <p>Cestovní ruch</p> <ul style="list-style-type: none"> - Neschopnost konkurovat dalším střediskům cestovního ruchu v okolí - Nevyužití příležitostí rozvoje cestovního ruchu na bázi přírodních a kulturně-historických předpokladů území - Úpadek historického centra města v kontextu utváření nevyužitých prostor a jejich chátrání - Pasivita a neochota ke spolupráci relevantních aktérů cestovního ruchu v území

PO2 – Sociální prostředí a lidské zdroje

SILNÉ STRÁNKY

Širší předpoklady

- Poloha v přírodně atraktivním regionu Vsetínských (Vsackých) Beskyd
- Přirozené spádové centrum, a tedy i centrum služeb, vsetínského regionu
- Relativně dobrá vzdělanostní struktura obyvatelstva
- Relativně dobré hodnoty indikátorů sociálního prostředí města (např. podíl věřících osob, index kriminality)
- Zkušenosti místních aktérů s využitím externích prostředků financování rozvoj, včetně prostředků aktivní politiky zaměstnanosti, na bázi projektového managementu

Vzdělávání

- Koncepční přístup k plánování rozvoje v oblasti školství
- Síť všech stupňů škol až po bakalářský stupeň vysokoškolského studia
- Schopnost města jako zřizovatele mateřských a základních škol reagovat na změny počty žáků
- Tematická profilace základních i středních škol
- Realizace intervencí zaměřených na zvyšování kvality předpokladů ovlivňujících vzdělávací výsledky žáků/studentů (materiální vybavení, vzdělávací programy, spolupráce s praxí, mezinárodní spolupráce a další)
- Široká nabídka studijních oborů středních škol včetně oborů relevantních pro významná odvětví trhu práce (např. zdravotnictví, strojírenství a další)
- Bohaté zkušenosti místních škol se vzděláváním žáků se speciálními vzdělávacími potřebami
- Etablování poskytovatelé dalšího vzdělávání
- Deklarovaná spokojenost obyvatel města s kvalitou místních škol

Sociální a zdravotní služby, bezpečnost

- Dlouhodobě etablováný proces komunitního plánování sociálních služeb i problematiky bezpečnosti
- Etablovaná síť spolupracujících organizací sociálních služeb zaměřených na různé cílové skupiny, včetně vazeb na oblasti vzdělávání, bydlení a prevence kriminality
- Etablovaná nabídka široké škály sociálních služeb, včetně aktivizačních programů
- Existence projektů charakteru sociálního podnikání
- Nabídka komplexní lůžkové i ambulantní zdravotní péče v širokém spektru odborností
- Relativně nízká úroveň kriminality v území
- Etablovaný systém činnosti v oblasti bezpečnosti a protipožární ochrany

Kultura, sport a volný čas

- Existence široké nabídky infrastruktury kultury, sportu a volného času, včetně řady rekonstruovaných dětských hřišť, kvalitní sítě cyklostezek a cyklotras a vhodných lokalit pro pořádání venkovních akcí

SLABÉ STRÁNKY

Širší předpoklady

- Tendence poklesu počtu obyvatel města v posledním desetiletí, migrace obyvatel z města, s dalšími souvisejícími multiplikačními efekty (např. nižší kupní síla obyvatelstva, ztráta lidského kapitálu, zhoršování věkové struktury)
- Negativní aspekty procesu demografického stárnutí spojené se zvyšováním zastoupení seniorů a snižováním zastoupení dětské složky v populaci
- Relativně vyšší míra nezaměstnanosti s dopady na nižší kupní sílu nezaměstnaných obyvatel a vyšší hrozbu jejich sociálního vyloučení
- Zvýšení počtu dlouhodobě nezaměstnaných osob mezi roky 2009 a 2014
- Zastoupení různých skupin osob náchylných k sociálnímu vyloučení v populaci města, včetně osob zadlužených
- Existence lokalit nízkého socioekonomického statusu, včetně území charakteru sociálně vyloučené lokality

Vzdělávání

- Pokles počtu žáků studijních oborů středních škol mezi roky 2005/2006 a 2013/2014
- Vnímání problémů s nalezením kvalifikovaných lidských zdrojů ze strany místních podniků, zejména v oblasti výrobních odvětví – otázka poklesu zájmu a kvality absolventů technických oborů
- Nízký zájem absolventů vysokých škol o návrat s negativními dopady na kvalitu lidských zdrojů města

Sociální a zdravotní služby, bezpečnost

- Ne plně postačující kapacita některých sociálních služeb (např. domovy pro seniory, azylové domy pro muže bez přístřeší a ženy s dětmi a další), existence předpokladů pro zvyšování kvality nabídky sociálních služeb
- Absence některých typů sociálních služeb (např. terénní hospicová péče pro seniory, pobytové služby pro osoby s demencí a další)
- Nedostatečná kapacita sociálního bydlení (nízkonákladových bytů), mimo jiné ve vazbě na privatizaci bytového fondu města v minulosti
- Nízká kvalita objektů nabízejících sociální služby a služby s nimi související (např. azylový dům Elim, dům zvláštního určení na ulici Generála Klapálka a další)
- Existence předpokladů pro zlepšování materiální vybavenosti a rozvoj lidských zdrojů v sociálních službách, včetně systému dobrovolnictví
- Ne plně využitý potenciál rozvoje sociálního podnikání
- Nedostatky týkající se stavu objektů Vsetínské nemocnice a existence předpokladů pro modernizaci přístrojového vybavení
- Absence heliportu pro potřeby zdravotnické záchranné služby a pro řešení krizových situací
- Nízká úroveň bezbariérovosti města

<ul style="list-style-type: none"> - Široká nabídka kulturních, sportovních a jiných volnočasových aktivit v rámci činnosti vysokého počtu takto orientovaných organizací - Existence finanční podpory organizací v oblasti kultury, sportu a volného času ze strany města 	<p>Kultura, sport a volný čas</p> <ul style="list-style-type: none"> - Nevyhovující stav řady objektů infrastruktury kultury, sportu a volného času - Ne plně dokončená síť cyklostezek a cyklotras ve městě a okolí - Relativně nízká úroveň finanční podpory města v oblasti kultury, sportu a volného času
<p style="text-align: center;">PŘÍLEŽITOSTI</p> <p>Širší předpoklady</p> <ul style="list-style-type: none"> - Využití příležitostí spolupráce obcí ve vsetínském regionu - Využití příležitostí přeshraniční a nadnárodní spolupráce - Využití příležitostí plynoucích z procesu demografického stárnutí - Využití absorpční kapacity pro čerpání externích prostředků financování rozvoje, včetně prostředků aktivní politiky zaměstnanosti <p>Vzdělávání</p> <ul style="list-style-type: none"> - Zvyšování kvality faktorů ovlivňujících vzdělávací výsledky žáků/studentů (např. materiální vybavení, inovace vzdělávacích programů, spolupráce s praxí, propagace, internacionalizace, kvalita lidských zdrojů, strategické řízení a další) - Využití komplexních strategií zaměřených na zvyšování kvality vzdělávání vybraných gramotností/kompetencí (např. technické vzdělávání, přírodovědné vzdělávání, čtenářská gramotnost a další), a to včetně vazby na požadavky trhu práce - Rozšiřování existujících programů v oblasti zdravého životního stylu, výchovy k aktivnímu občanství do dalších škol města - Využití komplexních strategií zaměřených na vzdělávání žáků se speciálními vzdělávacími potřebami - Rozvoj dalšího vzdělávání/celoživotního učení s pozitivními dopady na kvalitu lidských zdrojů v území, a to včetně vazby na požadavky trhu práce - Využití potenciálu spolupráce aktérů v oblasti vzdělávání <p>Sociální a zdravotní služby, bezpečnost</p> <ul style="list-style-type: none"> - Pokračování plánování rozvoje sociálních služeb a prevence kriminality na bázi komunitního plánování - Udržení a rozvoj stávajících sociálních služeb, včetně aktivizačních programů - Vznik nových či doplňujících sociálních služeb - Výstavba nových domů sociálního bydlení - Řešení problémů nízké kvality objektů nabízejících sociální služby a služby s nimi související (např. azylový dům Elim, dům zvláštního určení na ulici Generála Klapálka a další) - Zvyšování materiální vybavenosti a rozvoj lidských zdrojů v sociálních službách - Respektování trendu posilování sociálních služeb umožňujících klientovi setrvat v jeho přirozeném prostředí - Zvyšování úrovně bezbariérovosti města - Rozvoj sociálního podnikání - Rozvoj dobrovolnictví v oblasti sociálních služeb 	<p style="text-align: center;">HROZBY</p> <p>Širší předpoklady</p> <ul style="list-style-type: none"> - Oslabení pozice přirozeného centra vsetínského regionu v kontextu centralizačních procesů veřejných služeb - Pokračující migrace obyvatel z města v kontextu problémů s nalezením zaměstnání, s dalšími souvisejícími multiplikačními efekty (např. nižší kupní síla obyvatelstva, ztráta lidského kapitálu, zhoršování věkové struktury) - Neschopnost reagovat na výzvy plynoucí z procesu demografického stárnutí - Zvyšující se míra nezaměstnanosti s dopady na nižší kupní sílu nezaměstnaných obyvatel a vyšší hrozbu jejich sociálního vyloučení - Zvyšující se počet osob ohrožených sociálním vyloučením a neschopnost reakce na tuto skutečnost - Intenzifikace problémů lokalit nízkého socioekonomického statusu, včetně území charakteru sociálně vyloučené lokality - Negativní postoj části obyvatel města k obyvatelům sociálně vyloučených lokalit - Neschopnost využít absorpční kapacity pro čerpání externích prostředků financování rozvoje <p>Vzdělávání</p> <ul style="list-style-type: none"> - Neschopnost naplnění kapacit místních škol ve vazbě na demografické trendy - Zhoršování kvality předpokladů ovlivňujících vzdělávací výsledky žáků - Vytvoření nesouladu v nabídce studijních programů škol a poptávce po zaměstnancích na trhu práce - Zhoršování kvality absolventů technického vzdělávání středních škol v kontextu klesajícího zájmu o tyto obory - Změna legislativy ve vztahu k předškolnímu vzdělávání <p>Sociální a zdravotní služby, bezpečnost</p> <ul style="list-style-type: none"> - Opuštění plánování rozvoje sociálních služeb a prevence kriminality na bázi komunitního plánování, absence spolupráce aktérů v území - Nejasná budoucnost financování sociálních služeb v kontextu konce programového období kohezní politiky 2007-2013 a obecně krátících se veřejných prostředků - Neschopnost řešit problémy nízkopříjmových skupin obyvatel v případě změny systému poskytování příspěvku na bydlení - Snižování kvality zdravotní péče ve vazbě na zhoršování fyzického stavu budov a zastarávání přístrojového vybavení - Problémy se zajištěním některých odborností zdravotní péče

- Výstavba a rekonstrukce pavilonů Vsetínské nemocnice
- Modernizace přístrojového vybavení Vsetínské nemocnice
- Výstavba heliportu v rámci areálu Vsetínské nemocnice
- Podpora preventivní péče a informovanosti v souladu s konceptem zdravého životního stylu
- Sledování kapacitních potřeb lékařů
- Zlepšování materiálního vybavení policie a složek protipožární ochrany

Kultura, sport a volný čas

- Zachování či rozšiřování široké nabídky kulturních, sportovních a jiných volnočasových aktivit s důrazem na vybrané cílové skupiny (sociální začleňování, inkluzivní vzdělávání, aktivní stárnutí), zážitkovou formu a vazbu na prevenci kriminality
- Modernizace infrastruktury kultury, sportu a volného času nacházející se ve špatném fyzickém stavu
- Rozšiřování sítě cyklostezek a cyklotras ve městě i okolí
- Posilování spolupráce aktérů v oblasti kultury, sportu a volného času, včetně propagace a informovanosti
- Zachování finanční podpory organizací v oblasti kultury, sportu a volného času

- Zvyšování výskytu sociálně nežádoucích jevů (agresivita, návykové látky, zadluženost, kriminalita) ve vazbě na neúspěšné řešení problémů sociálního vyloučení
- Hrozby utváření sociálních problémů ve vazbě na existenci heren a videoloterijních terminálů na území města

Kultura, sport a volný čas

- Klesající zájem občanů o kulturní, sportovní a jiné volnočasové aktivity
- Klesající finanční podpora aktivitám v oblasti kultury, sportu a volného času
- Zhoršování fyzického stavu infrastruktury kultury, sportu a volného času

PO3 – Doprava, technická infrastruktura a životní prostředí

SILNÉ STRÁNKY

Širší předpoklady

- Poloha v přírodně atraktivním regionu Vsetínských (Vsackých) Beskyd; blízkost CHKO Beskydy
- Přirozené centrum vsetínského regionu
- Příhraniční poloha v blízkosti česko-slovenských hranic, existence partnerských zahraničních měst
- Zkušenosti místních aktérů s využitím externích prostředků financování rozvoje na bázi projektového managementu

Vnitřní prostorová struktura města a bydlení

- Relativně vysoký podíl lesních ploch na území města ve srovnání s dalšími obcemi s rozšířenou působností Zlínského kraje
- Výrazné zlepšení fyzického stavu bytových domů a kvality veřejných prostranství sídlišť v programovém období 2007-2013
- Realizace projektů regenerace lokalit charakteru brownfields
- Územním plánem vymezená nabídka nových lokalit pro bytovou výstavbu a existence nástroje podpory výstavby technické infrastruktury v těchto lokalitách

Doprava

- Rostoucí význam města jako železničního a silničního uzlu osobní a nákladní přepravy v kontextu počtu přepravených osob
- Dopravní infrastruktura v rámci města, včetně nadřazené dopravní infrastruktury, územně stabilizovaná, realizace jednotlivých cílů územně-plánovací dokumentace
- Existence obchvatu kolem města – odklon tranzitní dopravy po silnici I/57
- Dobré napojení města na železniční síť prostřednictvím železniční tratě nadregionálního významu
- Zajištění dopravní obslužnosti autobusovou a železniční dopravou
- Kvalitní síť cyklostezek a cyklotras v okolí
- Existence a postupná realizace koncepce řešící problematiku dopravy v klidu, BESIP

Životní prostředí a technická infrastruktura

- Vysoká kvalita životního prostředí města, výskyt přírodně cenných lokalit
- Geomorfologická členitost reliéfu
- Relativně dobrá kvalita ovzduší ve srovnání s blízkou ostravskou a zlínskou aglomerací
- Stabilizace nadřazených sítí technické infrastruktury v územně-plánovací dokumentaci

SLABÉ STRÁNKY

Širší předpoklady

- Snižování počtu obyvatel města s negativními socioekonomickými dopady na takto postižené části
- Migrace obyvatel města do jeho zázemí doprovázená negativními dopady procesu suburbanizace

Vnitřní prostorová struktura města a bydlení

- Relativně nízké zastoupení rodinných domů v rámci domovního fondu města ve srovnání s dalšími obcemi s rozšířenou působností Zlínského kraje
- Relativně nízká dynamika nové bytové výstavby ve srovnání s dalšími obcemi s rozšířenou působností Zlínského kraje
- Nižší atraktivita městského historického centra
- Nižší atraktivita bydlení některých lokalit sídlišť, včetně stavu veřejných prostranství
- Problémy s novou bytovou výstavbou a dopravou ve vazbě na geomorfologické poměry území
- Existence lokalit charakteru brownfields na území města
- Nedostatečná nabídka bytů pro osoby ohrožené sociálním vyloučením, respektive domů pro sociální bydlení
- Existence lokalit nízkého socioekonomického statusu, včetně území charakteru sociálně vyloučené lokality

Doprava

- Horší silniční dopravní dostupnost města v kontextu problému jeho nedostatečného kapacitního napojení na síť dálnic a rychlostních komunikací
 - Nedostatečná dopravní dostupnost a propustnost území města a vysoká dopravní zátěž především na silnicích I. třídy v kontrastu k jejich nevyhovujícímu stavebně-technickému stavu
 - Dosud nedokončený základní dopravní skelet města ovlivňující propustnost a dopravní bezpečnost území
 - Špatný technický stav, nevhodné směrové a šířkové poměry na stávajících silnicích III. třídy
 - Relativně nízká přepravní rychlost železničních dopravy v kontextu potřeby modernizace železniční cesty
 - Fyzický stav silnic a chodníků
 - Havarijní stav železniční stanice, absence peronizace, špatné propojení silničního a železničního uzlu
 - Nedokončená síť cyklostezek a cyklotras na území města
 - Nedostatek parkovacích míst zejména v lokalitách hromadného bydlení (sídlisť) a v centrální části města
- #### Životní prostředí a technická infrastruktura
- Vyšší náchylnost území města k sesuvům s ohledem na geologické a geomorfologické poměry, osm aktivních sesuvů
 - Překročení některých imisních limitů na území města, znečištění ovzduší silniční dopravou a lokálními topeništi, hlukové znečištění

<ul style="list-style-type: none"> - Velmi dobrá vybavenost území města technickou infrastrukturou – vysoká úroveň napojení města na veřejné vodovody s kvalitní pitnou vodou, modernizovaná čistírna odpadních vod, vybudovaná kanalizační síť pokrývající celé město s výjimkou některých okrajových částí, vysoký stupeň plynofikace, dostatečné zásobování elektrickou energií s potenciálem pro další zatížení - Existence prameniště Vsetín-Ohrada - Realizace řady projektů obnovy a úprav zeleně v souladu s každoročním plánem obnovy - Koncepční přístup k problematice odpadového hospodářství, dobrá úroveň odpadového hospodářství, dobrá úroveň separace odpadu, existence Logistického centra odpadů - Zmapování a kategorizace sesuvů 	<ul style="list-style-type: none"> - Vysoké zatížení intravilánu města silniční dopravou s negativními dopady na kvalitu rezidenční funkce a bezpečnost dopravy - Existence okrajových lokalit nepokrytých technickou infrastrukturou, chybějící inženýrské sítě v rozvojových zónách určených pro individuální bydlení - Chybějící pasportizace kanalizací na území města - Vysoká cena tepla na území města - Ne plně využití možnosti kvality internetové konektivity na území města - Ne plně vyhovující stav městské zeleně - Nedostatek vhodných míst pro náhradní výsadbu zeleně ve vazbě na zhuštěnou zástavbu a ochranná pásma inženýrských sítí - Existence lokalit vhodných pro komplexní projekty obnovy a úpravy zeleně - Ne plně využitý potenciál využití biomasy - Nedostatky ve vybavení Technických služeb Vsetín v oblasti odpadového hospodářství - Relativně vysoká energetická náročnost řady budov na území města - Nevyhovující prostory městského útulku pro opuštěná zvířata
<p style="text-align: center;">PŘÍLEŽITOSTI</p> <p>Širší předpoklady</p> <ul style="list-style-type: none"> - Využití příležitostí spolupráce obcí ve vsetínském regionu, respektive v širším území - Využití příležitostí přeshraniční a nadnárodní spolupráce - Využití absorpční kapacity pro čerpání externích prostředků financování rozvoje <p>Vnitřní prostorová struktura města a bydlení</p> <ul style="list-style-type: none"> - Regenerace městského historického centra ve vazbě na zvyšování kvality a kompaktnosti jeho veřejných prostranství a dílčích prvků, včetně otázky dopravy a organizace akcí - Pokračování procesu regenerace sídlišť, včetně kvality veřejných prostranství, pro prevenci procesu jejich vylidňování - Regenerace deprivovaných území a lokalit charakteru brownfields - Zastavení trendu snižování počtu obyvatel města prostřednictvím nové bytové výstavby v rámci lokalit vymezených územním plánem - Výstavba nových bytů pro osoby ohrožené sociálním vyloučením, respektive domů pro sociální bydlení - Nastavení efektivního systému managementu s městským bytovým fondem <p>Doprava</p> <ul style="list-style-type: none"> - Napojení na nadřazenou silniční síť – realizace propojení silnic R48 a R49, dokončení přeložky silnice I/57, realizace křížení silnic I/57 a I/69 s dopady na zlepšení napojení města Vsetína na města Zlín a Valašské Meziříčí - Řešení kritických míst v silniční síti města (např. most Pionýrů 05735-1, nadjezd Bobrky 05736-1 a další) 	<p style="text-align: center;">HROZBY</p> <p>Širší předpoklady</p> <ul style="list-style-type: none"> - Pokračující snižování počtu obyvatel města s negativními socioekonomickými dopady na takto postižené části - Pokračující migrace obyvatel z města do jeho zázemí doprovázená negativními dopady suburbanizace - Neschopnost využít absorpční kapacity pro čerpání externích prostředků financování rozvoje <p>Vnitřní prostorová struktura města a bydlení</p> <ul style="list-style-type: none"> - Zachování nízké atraktivity městského historického centra ve vazbě na absenci intervencí jeho regenerace a úpadek místních podnikatelských aktivit - Intenzifikace procesu vylidňování sídlišť - Nevyužití lokalit charakteru brownfields a vznik nových lokalit tohoto typu - Intenzifikace problémů lokalit nízkého socioekonomického statusu, včetně území charakteru sociálně vyloučené lokality - Hrozby zasahování nové výstavby do cenných přírodních lokalit, vznik sídelní kaše a zvyšující se nároky na individuální dopravu <p>Doprava</p> <ul style="list-style-type: none"> - Nevyužití příležitostí plynoucích z realizace projektů v oblasti silniční infrastruktury s negativními dopady na dopravní dostupnost, na vysoké intenzity silniční dopravy v intravilánu, na bezpečnost dopravy, na kvalitu životního prostředí a na ekonomický rozvoj města - Trvalá bezpečnostní rizika a stavební závady na síti pozemních komunikací - Snižování konkurenceschopnosti veřejné dopravy, včetně vazby na rostoucí náklady pro její zajištění

- Obnova pozemních komunikací ve vlastnictví města
- Modernizace železničních tratí číslo 280 a 282 na vyšší přepravní rychlost
- Rozvoj integrovaného systému veřejné linkové dopravy na území Zlínského kraje
- Příprava nových smluv na zajištění dopravní obslužnosti města
- Rekonstrukce vlakového nádraží, realizace multimodálního terminálu kombinované dopravy a řešení přednádražního prostoru
- Modernizace autobusových zastávek na území města
- Obnova vozového parku přepravníků
- Rozšiřování sítě cyklostezek a cyklotras na území města s vazbou na regionální síť
- Zlepšování možnosti parkování zejména v lokalitách hromadného bydlení

Životní prostředí a technická infrastruktura

- Realizace intervencí na snižování rizik a škod sesuvné činnosti
- Zvyšování kvality ovzduší prostřednictvím intervencí zaměřených na hlavní zdroje znečištění (např. mobilní doprava, lokální zdroje znečištění), s dopady rovněž ve snižování hlukového znečištění
- Rozšíření technické infrastruktury do nenapojených lokalit, včetně lokalit nové bytové výstavby
- Rekonstrukce technické infrastruktury v souladu s formulovaným koncepčním přístupem
- Intenzifikace technické infrastruktury v souladu s potřebami rozvoje
- Zlepšování internetové konektivity na území města
- Pokračování v projektech revitalizace městské zeleně na bázi každoročních plánů, včetně revitalizace významných lokalit zeleně
- Zlepšování výsledků v oblasti odpadového hospodářství v souladu s konceptem hierarchie nakládání s odpady
- Výstavba infrastruktury pro lepší využití biomasy, rozšíření možností zpracování bioodpadu pro další subjekty, dlouhodobé řešení problematiky biologicky rozložitelného komunálního odpadu
- Modernizace vybavení Technických služeb Vsetín v oblasti odpadového hospodářství
- Snižování energetické náročnosti a minimalizace úniků tepla z budov v sektorech veřejné správy, bydlení i podnikání – zavedení energetického managementu
- Využití alternativních zdrojů energie
- Výstavba útulku pro opuštěná zvířata
- Optimalizace protipovodňové ochrany

- Nevyužití příležitostí rozvoje udržitelných forem dopravy, včetně cyklo dopravy
- Zhoršující se možnosti parkování, a to zejména v lokalitách hromadného bydlení s negativními dopady na kvalitu života v těchto lokalitách

Životní prostředí a technická infrastruktura

- Vznik škod v důsledku sesuvů a svahových nestabilit
- Horšící se kvalita ovzduší ve vazbě na vysokou intenzitu dopravy a existenci dalších zdrojů znečištění (např. lokální topeniště)
- Neschopnost zajištění potřebných intervencí v oblasti technické infrastruktury v důsledku finanční náročnosti projektů
- Neuvážené zásahy do kvality zeleně, absence koordinace výsadby zeleně a umístění inženýrských sítí
- Nevyužití příležitostí zvyšování kvality odpadového hospodářství, a to zejména v oblasti bioodpadů
- Nedosažení potenciálu energetických úspor

PO4 – Řízení a správa města

<p style="text-align: center;">SILNÉ STRÁNKY</p> <ul style="list-style-type: none"> - Koncepční přístup k plánování rozvoje v souladu s principy strategického plánování - Zkušenosti s implementací řady metod dobré správy (BSC, CAF, benchmarkingu a další) - Město držitelem kategorie B Místní agendy 21 - Ocenění v řadě soutěží veřejné správy za přístup ke komunikaci s občany, za přístup k podnikatelskému sektoru, za přístup k environmentálním a sociálním aspektům rozvoje - Dlouhodobě vyrovnané a efektivní finanční řízení města Vsetína, respektive založených a zřizovaných organizací - Minimální zadluženost města v kontextu sledování principu vyrovnaného hospodaření - Zavedený systém finančních kontrol projektů - Zavedené personální procesy pro zaměstnance i management města Vsetína - Kvalifikované lidské zdroje města Vsetína - Flexibilní organizační forma organizací města 	<p style="text-align: center;">SLABÉ STRÁNKY</p> <ul style="list-style-type: none"> - Existence potenciálu pro zvyšování kvality ICT vybavení městského úřadu a dalších organizací města - Nízká kvalita a zastaralost internetových stránek města - Ne plně vyhovující stavebně-technický stav budov pro činnost městského úřadu - Nedostatečná implementace procesů veřejného projednání některých významných investic
<p style="text-align: center;">PŘÍLEŽITOSTI</p> <ul style="list-style-type: none"> - Zachování vysoké participace veřejnosti na rozhodování, zvyšování otevřenosti správy města a zveřejňování informací - Správně cílené PR aktivity města - Další vzdělávání pracovníků městského úřadu a dalších organizací města v souladu s moderními přístupy v činnosti veřejné správy - Zvyšování kvality procesů řízení městského úřadu a dalších organizací města v souladu s moderními přístupy v činnosti veřejné správy, včetně protikorupčních auditů apod. - Zlepšení využívání městského majetku - Modernizace ICT vybavení městského úřadu a dalších organizací města - Posilování služeb e-governmentu pro občany - Modernizace budov pro realizaci aktivit městského úřadu 	<p style="text-align: center;">HROZBY</p> <ul style="list-style-type: none"> - Nevyužití příležitosti pro zvyšování efektivity práce městského úřadu a dalších organizací města, včetně oblastí smart administration, open governance a udržitelného rozvoje - Hrozby ztráty transparentnosti řízení města a organizací - Neexistence strategických dokumentů týkajících se jednotlivých organizací zřizovaných městem - Zvyšování administrativní zátěže při přesunu kompetencí ze státu na obce bez potřebné finanční kompenzace, tlak na zefektivnění práce - Směřování menšího množství prostředků z fondů ESIF na území města Vsetína z důvodu nezařazení města do žádné z forem integrovaných nástrojů pro zajištění územní dimenze ESIF (ITI, IPRÚ, CLLD)