

# **STRATEGICKÝ PLÁN ROZVOJE OBCE KŘEŠICE**

BŘEZEN 2022  
AKTUALIZACE PROJEKTOVÝCH KARET BŘEZEN 2022

# OBSAH

<b>PŘEDMLUVA</b>	<b>1</b>
<b>ANALITICKÁ ČÁST</b>	<b>3</b>
1. <u>ÚVOD</u>	3
1.1. Historie obce	4
1.2. Kulturní a přírodní památky	16
1.3. Geografie a přírodní podmínky	30
2. <u>OBYVATELSTVO</u>	31
2.1. Základní informace o obyvatelstvu obce Křešice	31
2.2. Pohyb obyvatelstva	32
2.3. Vzdělání	32
3. <u>STRUKTURA ZAMĚSTNANOSTI</u>	33
3.1. Pracovní síly	33
3.2. Nezaměstnanost	33
4. <u>MÍSTNÍ EKONOMIKA</u>	35
4.1. Zemědělství	35
4.2. Podnikatelské subjekty v obci	35
4.3. Rozpočet obce	36
5. <u>DOMÁCNOSTI A BYDLENÍ</u>	39
6. <u>ÚZEMNÍ PLÁN A ROZVOJ OBCE</u>	41
7. <u>TECHNICKÁ INFRASTRUKTURA</u>	46
7.1. Voda	46
7.2. Kanalizace	47
7.3. Plyn	48
7.4. Elektřina	48
7.5. Telefonní linky a internet	48
8. <u>DOPRAVA</u>	49
8.1. Silnice a místní komunikace	49
8.2. Veřejná doprava	50
8.3. Ostatní doprava	50

9. <u>VYBAVENOST A SLUŽBY</u>	51
9.1.    Školství	51
9.2.    Lékařská péče a sociální péče	52
9.3.    Sport, kultura a spolková činnost	53
10. <u>ŽIVOTNÍ PROSTŘEDÍ</u>	57
10.1.    Ochrana krajiny	57
10.2.    Odpady	58
10.3.    Ovzduší a hluk	58
10.4.    Požární ochrana	58
10.5.    Protipovodňová ochrana obce	59
11. <u>MÍSTNÍ SPRÁVA</u>	60
12. <u>SHRNUTÍ</u>	63
12.1.    Analytická východiska pro SWOT analýzu	63
12.2.    SWOT analýza	65
<b>STRATEGICKÁ ČÁST</b>	<b>67</b>
13. <u>STRATEGICKÁ VIZA A PROBLÉMOVÉ OKRUHY</u>	67
13.1.    Strategická vize	67
13.2.    Prioritní problémové okruhy	67

## **PROJEKTOVÉ KARTY**

## PŘEDMLUVA

Strategický plán obce Křešice je koncepční dokument, který v analytické části rekapituluje současný stav obce Křešice, hodnotí silné a slabé stránky, možná rizika a perspektivy rozvoje. Ve strategické části formuje vizi, jak by měla obec vypadat přibližně za deset let, a stanovuje problémové okruhy a projektové záměry.

Ke strategické části tohoto dokumentu jsou volně přiloženy projektové karty, v nichž jsou charakterizovány jednotlivé akce, s nimiž v horizontu zhruba dvou následujících volebních období obec počítá a které jsou potřebné k tomu, aby se podařilo naplnit strategickou vizi formulovanou v tomto strategickém plánu.

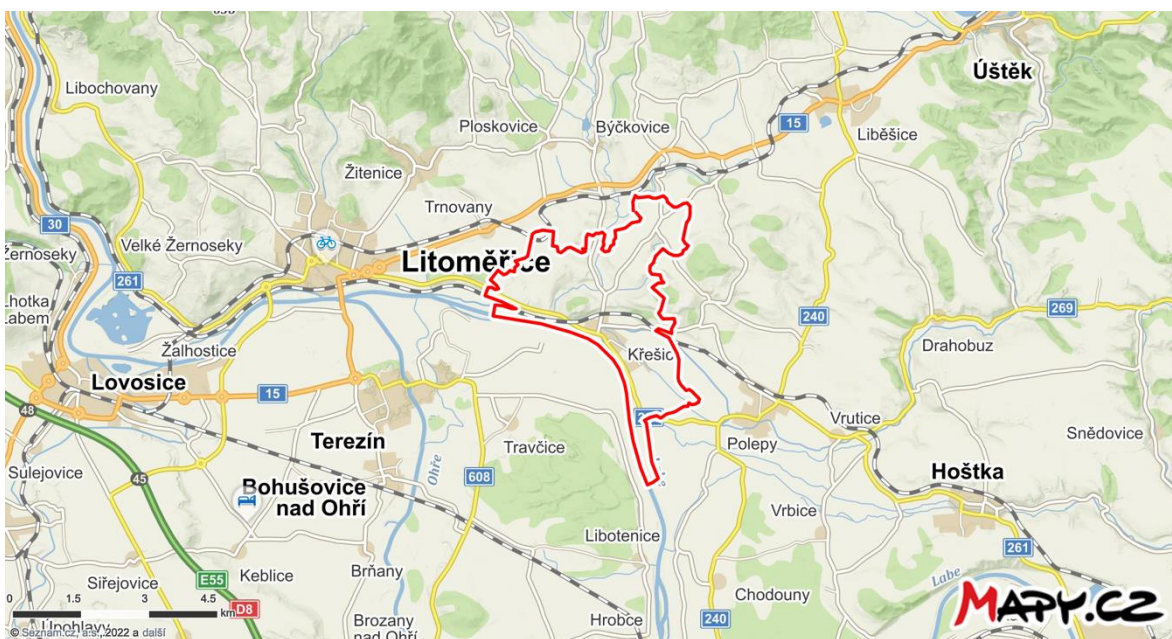
Strategický plán obce Křešice vznikl ve spolupráci se zastupiteli obce Křešice a nahrazuje dnes již zastaralý Plán obnovy obce Křešice z roku 2003.

V rámci schvalovacího procesu byl plán pravidelně revidován ve své analytické části. Byla provedena SWOT analýza. V rámci tvorby strategického plánu obce Křešice byla formulována strategická vize a byly vytvořeny projektové karty jednotlivých projektů, s jejichž realizací obec Křešice počítá do budoucna.

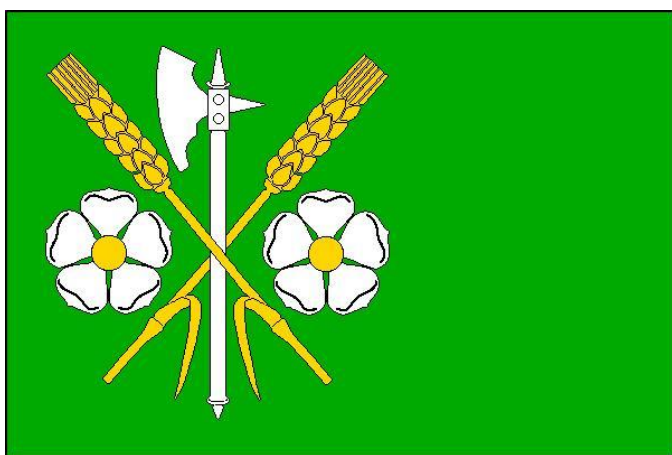
V textu bylo využito fotografií a dalších obrazových a mapových podkladů z internetových stránek obce a dalších internetových zdrojů.



*Letecký snímek obce Křešice*



Znak obce odpovídá popisu: V zeleném štítu stříbrná halapartna vložena mezi dva zkřížené zlaté obilné klasy, dole s přikloněnými listy, provázená dvěma stříbrnými růžemi se zlatými semeníky. Halapartna je atributem sv. Matouše, kterému je zasvěcen křešický kostel. Klasy charakterizují obec jako zemědělskou. Růže jsou odvozeny od rodového erbu prvního litoměřického biskupa Schleinitze. Růže je také atributem Panny Marie, které je zasvěcen křešický poutní kostel. Dvě růže, dva klasy a jedna halapartna je celkem pět znakových figur, které se počtem shodují s počtem částí obce.



Vlajka má podobu: Zelený list. V žerďové polovině bílá halapartna ostřím k žerďovému okraji vložena mezi dva zkřížené žluté obilné klasy, dole s přikloněnými listy, provázená dvěma bílými růžemi se žlutými semeníky. Vlajka opakuje podobu znaku.

# ANALYTICKÁ ČÁST

## 1. ÚVOD

Obec Křešice spadá do oblasti labského úvalu, na pravém břehu řeky Labe, severovýchodně od jejího toku. Polabská rovina zde začíná přecházet do zvlněné krajiny, navazující již na České středohoří. Nad terén vyčnívají tři menší kopce Křemín ( 224 m n.m.), Holý vrch (302 m n.m. ) a Skalka ( 338 m n.m. ). Územím podél řeky Labe prochází komunikace II. třídy a v místě přechodu roviny na zvlněný terén vede železniční trať č. 072 Děčín - Ústí n. L. Na území obcí přitékají do Labe od severu tři potoky, a to Luční, Blatenský a Úštěcký. Obec Křešice tvoří pět místních částí, centrální obcí jsou Křešice, severně na ně navazují Zahořany, západně od nich Třeboutice, jižně Nučnice a nejvzdálenější částí je směrem na severovýchod Sedlec. Rozloha včetně všech místních částí obce činí 1 108 ha katastrální plochy. Obec Křešice sousedí s obcí Polepy a městem Litoměřice. V současné době v obci Křešice žije přes 1400 obyvatel a obec patří do správního obvodu obce s rozšířenou působností Litoměřice.

OBEC KŘEŠICE - ZÁKLADNÍ INFORMACE	
ZUJ (kód obce):	565083
NUTS 5	CZ0423565083
LAU 1 (NUTS 4)	CZ0423 – okres Litoměřice
NUTS 3	CZ042 – Ústecký kraj
NUTS 2	CZ04 – Severozápad
Obec s pověřeným obecním úřadem	Litoměřice
Obec s rozšířenou působností	SO ORP Litoměřice
IČ:	00263851
Katastrální plocha	1 106 ha
Počet bydlících obyvatel k 1. 1. 2022	
Nadmořská výška	153 m. n. m.
Zeměpisné souřadnice (WGS-84)	50.5255775N, 14.2159358E
První písemná zpráva (rok)	1057
Počet katastrů	5
Počet územně technických jednotek	5
Počet místních částí obce	5
PSČ	411 48

Zdroj: Český statistický úřad

## 1.1. Historie obce

### Křešice

Stará, slovanská osada, nesoucí ryze slovanské jméno „Křešice“ to jest původní jméno odvozeno od slova podobného křesacímu kameni, též kamenu na křesání. Legenda vychází z faktu, že se na území obce opracovával kámen, pravděpodobně opuka, který se používal ke stavbám domů. Osada s tímto jménem byla poprvé připomenuta písemně v roce 1057 a to jako část panství Spytihněva z Litoměřic. Osada byla původně čistě zemědělská, postupem rostoucí rozpínavosti církevní moci byla osada přidělena k církevnímu panství Třeboutickému. Již v roce 1348 bylo v obci Křešice 71 domů, 340 obyvatel, 1 mlýn, 1 hostinec a kovárna. V roce 1384 vznikla v Křešicích fara a byl postaven tzv. Rathaus čili radnice. Na návsi byla vystavena kaple, která byla pravděpodobně roku 1380 přestavěna na kostel.



Z moci Maxmiliána Rudolfa ze Šlenic, který sídlil v Litoměřicích, byla v roce 1666 založena v obci škola a to pod vlivem církevním, se smíšeným vyučovacím jazykem. V 18. století se připomíná nález pramene, kterému se přikládala zázračná moc. Tento pramen se nachází v lesíku za obcí. Tento pramen, dle pověsti, pojmenován byl „Brünnel“ a na tomto místě byla v roce 1708 postavena kaple, která byla v roce 1732 přestavěna na barokní kostel. Stavbu prováděl italský stavitel Oktavio Broggio, který

stavěl výhradně pro Jaroslava ze Šternberka, pána Litoměřic. Na tomto místě, jak v kostele, tak u zmíněného pramene, byly konány slavné církevní slavnosti.

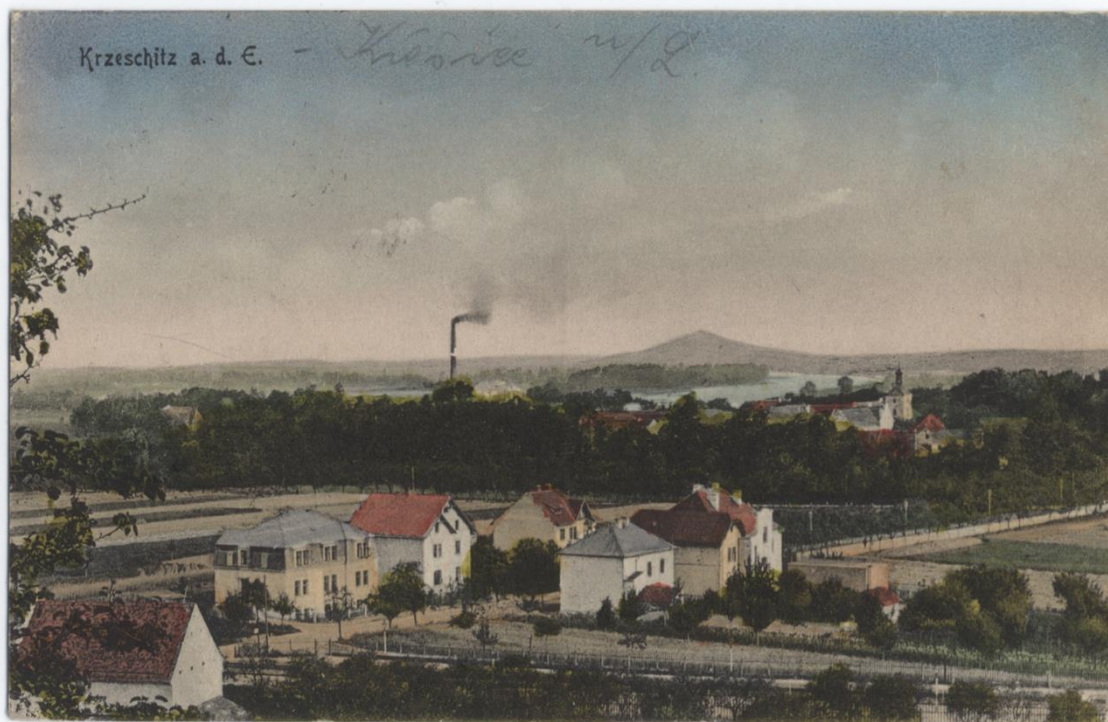
V roce 1885 byla v obci zřízena železniční zastávka, ale zastavovali zde jen dva vlaky denně, až teprve další rok bylo povoleno zde stavět šesti vlakům denně. Veřejnou sbírkou bylo zřízeno veřejné osvětlení v celkovém počtu 5 lamp. Ojedinelý pozůstatek pravěkého řemesla je pěstní klín, který našel farář Gustav Klepsch v červnu roku 1930 na farské zahradě. Podle archeologů ovšem místo nálezu bylo sekundární, kdy, jak a odkud se sem pěstní klín dostal, už nevíme. Začátkem 20. století byl v obci zřízen poštovní úřad, a to v roce 1903.



V roce 1905 zakoupila rakouská firma „Östereich. akcien gesellschaft“ pozemek pro stavbu továrny a se stavbou započala v roce 1906. Továrna byla dokončena v roce 1908. Zde se uplatnila část českého obyvatelstva jako zaměstnanci a pro část českých zaměstnanců, kteří přišli za prací do této obce, byly postaveny obytné domy v tzv. Kolonii. Z průmyslu je uveden mlýn o dvou složených amerického systému pánu Wundernů. Kromě řepařství a chmelařství se v okolí pěstovala hojně vinná réva. Mezi válkami v 20. století byly známé vinné sklepy F. J. Herbsty s malým zámečkem, dnešním Domovem Na Pustaji. Za to se v zemědělství projevil nedostatek pracovních sil. Germanizace měla v obci stále větší vliv, až přišla v roce 1914 první světová válka,



kteřá nikterak lidstvu neprospěla a natropila mnoho škod na celém světě. Po rozpadu Rakousko – Uherské monarchie a vyhlášení Československé republiky v roce 1918, bylo třeba řešit nejen národností otázku, ale i řízení nového státu. Přesto, že pracující lid obou národností (společná kandidátka do obecního zastupitelstva Komunistické strany Československa z roku 1923) se domáhal plným právem účasti na řízení občanského života, i nadále toto řízení zůstávalo v rukou statkářů a místních zbohatlíků. To vedlo k dalšímu rozkolu mezi oběma složkami, a proto česká menšina za podpory různých spolků a státu rozhodla se postavit svoji vlastní školu, toto se uskutečnilo v roce 1923 a bylo zavedeno vyučování v českém jazyce.



V roce 1930 bylo postaven z obecní kasy biograf, bohužel již nelze zjistit, jaké filmy byly promítány, jen je jisté, že českých filmů mnoho nebylo, když počet obyvatel byl v poměru 1:5 ve prospěch německé národnosti. Německý nacionalismus prudce stoupal, vlivem událostí v Německu stoupalo německému obyvatelstvu sebevědomí, důsledkem toho bylo, že v obci byl založen asi v roce 1935 tzv. SHF (Sudeten – Heimats – Front), který byl v roce 1937 změněn na SDP (Sudeten – Deutsche – Partei) a do konce roku 1938 společná německá strana NSDAP. Prvním předsedou nově složeného výboru po druhé světové válce byl Stanislav Švihel. V roce 1946 začal fungovat obecní rozhlas. V roce 1947 byl založen divadelní kroužek ochotníků „Pavel“, který při ztížených podmínkách vyvinul velmi dobrou činnost. Jednotné zemědělské

družstvo bylo zde založeno v roce 1958. V roce 1960 došlo ke sloučení obcí Křešice a Nučnice pod správu jednoho národního výboru a to „Místní národní výbor Křešice“, v téže roce došlo ke sloučení zemědělských družstev obcí Křešice, Nučnice, Zahořany pod správu „Jednotného zemědělského družstva Křemín,“ se sídlem v Zahořanech.



Jednou z nejčernějších událostí počátku 21. století v Křešicích byla velmi ničivá povodeň v srpnu 2002. Dále pak na jaře 2006. Z moderní historie je třeba zmínit také to, že obec Křešice neměla do 25. 5. 2006 svůj obecní znak ani vlajku. V tento den si vedení obce převzalo atributy obecní vlajky a obecního znaku od předsedy Poslanecké sněmovny Parlamentu České republiky. V roce 2007 se uskutečnily hned dvě významné oslavy. Tou první byla oslava výročí 130 let od založení Sboru dobrovolných hasičů Křešice s velkým průvodem a tou druhou byla oslava 950. let od první písemné zmínky o obci Křešice. Oslavy 960 let od první písemné zmínky o obci Křešice se uskutečnily dne 15. 7. 2017.

## Zahořany

Zahořany leží při severním okraji obce Křešice a dnes jsou součástí obce Křešice. Ve 2. polovině 17. století koupil zahořanské panství Jan, svobodný pán de la Corona (Cron), který vystavěl na místě bývalé tvrze zámek. Jedná se o jedno až dvoupatrovou čtyřkřídlou budovu se dvorem a vstupním kamenným portálem se znakem. Severní křídlo s arkádami, v severovýchodní části areálu se nachází hranolovitá věž. Před zámkem se nachází barokní kamenné sochy sv. Jana Nepomuckého z roku 1726 a socha sv. Donáta z roku 1748. V obci se dále nachází zajímavý kostel s kaplí na výšině, jihozápadně od obce. Ve starší osadě byl na konci 16. století vystavěn zámeček, který byl v II. polovině 17. století rozšířen. Počátkem 18. století byl opět přestavěn architektem Octaviem Broggiem. V přízemní ústřední části se nachází bohatá štuková výzdoba, jinde jsou v 1. patře nástropní rámové štuky.



Vlastnictví Zahořan bylo v minulosti velmi pestré, jak je patrné z historických zdrojů měl vesnici Zahořany v držení v roce 1318 nejdříve nějaký Petr, který měl zde drobné hospodářství. Ve 14. století patřila část Zahořan litoměřickému panství a také řádu německých rytířů. Za zmínku stojí, že Zahořany vlastnili vladykové Jaroslav a Mikuláš, kteří roku 1384 zemřeli. Od roku 1406 měl Zahořany na starosti Jan Kamýk z Pokratic. Později se Zahořany dostaly do majetku litoměřické kapituly. Část Zahořan, které patřily k litoměřickému probožství přenechal roku 1437 král Zikmund Jeníku

z Valdštýna. Po jeho smrti připadlo vše Janu z Vartenberka. V letech 1456 až 1459 držel vladyckou část Zahořan Petr z Lisovic. Roku 1456 prodal část svého panství obyvatelstvu obce. V polovině 15. století je zdejším majitelem Jindřich ze Zahořan. Část obce, která náležela pánům z Vanterberka byla převedena na město Litoměřice. V roce 1547 část Zahořan, která patřila pod město Litoměřice, propadla a následně byla v roce 1569 Oldřichu z Duban, poté část náležela k ploskovickému panství. Při dělení ploskovického panství v roce 1575 dostaly se Zahořany do majetku Radslavovi ze Vchynic. Ten zde vystavěl tvrz, která byla jeho majetkem ještě v roce 1578. Po jeho smrti byla tvrz s celým panstvím (Rumburk a vesnice do Kamenice) odkázána Oldřichovi z Vchynic. Poté jej měl v majetku Oldřichův bratr Vilém, který byl v roce 1634 zavražděn v Chebu. V roce 1535 byly Zahořany prodány za 52 000 zlatých Václavu Zahrádeckému ze Zahrádek, který jej prodal Jindřichu Šlikovi z Holiče. Jindřichův syn František Arnošt prodal Zahořany společně s částí majetku v Třebouticích, Trávčicích a Počáplech Janovi, svobodnému pánu de la Corona (Cron), který vystavěl na místě bývalé tvrze zámek a kostel (vystavěn 26. května 1657) a založil zde školu i faru. Po jeho smrti všechn majetek zdědila vdova po Janovi, Markéta Blandina, která jej vlastnila až do své smrti. Poté se Zahořany dostaly do majetku její vnučce Františce, provdané Kaisrštejnové a poté Zahořany patřily i jejím dcerám. Později byly Zahořany v majetku rodiny Ogilvi až do roku 1781.



Císař Josef II. koupil Zahořany od Estery Anny z Ogyłvi za 140 000 zlatých a zámek se na nějakou dobu stal vojenským špitálem pro terezínskou pevnost. V roce 1807 přešly Zahořany do vlastnictví velkovévody z Toskány, pozdějšího krále Ferdinanda V., který je spojil s císařským panstvím ploskovickým. V roce 1846 bylo panství Zahořany prodáno hrabětem Chotkům, od kterých je koupil dne 1. června 1898 Filip Dub za 500 000 zlatých. Tyto peníze vydělal Filip pouze prodejem dřeva z okolních lesů. V roce 1917 koupil panství Pavel Muller, majitel továrny na kůže v Lovosicích za 600 000 zlatých. Banka stavebních živností v Lovosicích dala zadlužené panství do prodeje a v roce 1925 jej koupil Josef Hyross. Zahořany měly v roce 1780 celkem 89 čísel popisných, ze kterých devět náleželo k třeboutickému panství. V roce 1830 stálo v Zahořanech 117 domů s 531 obyvateli. Ze 117 domů jich patřilo 8 k biskupství litoměřickému, kde žilo 36 osob. Vedle zámku byla v Zahořanech i palírna, dva hostince, dva mlýny a dvě cihelny. V roce 1866 bylo vykáceno velmi mnoho stromů, aby byl volný rozhled pro dělostřeleckou základnu na vršku kopce Křemín.



Při sčítání v roce 1900 stálo zde 113 domů a mezi 569 obyvateli byl registrován oficiálně pouze jeden Čech. Ve skutečnosti jich zde bylo 63. Obyvatelstvo se zde živilo převážně chmelařstvím, vinařstvím a sadařstvím. Část obyvatelstva byla zaměstnána v nedaleké továrně česané přize v Křešicích. Od roku 1918 byla obec Zahořany samostatnou. V roce 1960 byl správně přiřazen k obci i Sedlec. Dne 1. 5. 1976 byla

obec Zahořany společně s Třebouticemi integrována k MNV Křešice a stala se tak součástí obce Křešice. Škola v Zahořanech je jednou z nejstarších škol v litoměřickém okrese. Zmínku o škole zahořanské nacházíme již v roce 1653. Vlastní budovu dostala škola mnohem později. V roce 1875 byla rozšířena na dvojtřídní a roku 1913 na trojtřídní. Budova školy byla v roce 1920 upravena a škola byla zredukovaná zpět na dvojtřídní. V roce 1920 navštěvovalo zahořanskou školu celkem 62 dětí. Česká jednotřídní škola byla otevřena dne 1. září 1925. Česká škola zde přetrvala až do roku 1976. Dne 30. června 1976 byl ukončen školní rok v zahořanské škole definitivně.



## Třeboutice

Obec leží u ústí Lučního potoku na cestě z Litoměřic do Křešic. Osada náleží do skupiny nejstarších obcí při osídlení kraje Litoměřiců. Dle zakládací listiny ke kolegiálnímu kostelu sv. Štěpána byli z Třeboutic dva poddaní, soužící pro kostel. Hrdelské panství mělo v Třebouticích dvě vinice. Jednu na pozemku biskupa Litoměřického ve svahu mezi Litoměřicemi a Třebouticemi, kterou později koupil Břevnovský probošt P. Viktirin Badurius. Druhou, tzv. „klín“, která ležela vedle té první, koupil opat Tomáš roku 1683 za 1 400 zlatých od vdovy ze Schmidlu. Tato druhá vinice náležela arcibiskupskému radovi Burkhardovi, který s jemu svěřenými arcibiskupskými skvosty uprchl.



Arcibiskup Konrád z Vechty převzal vinice jako náhradu za ukradený majetek. Když byl později arcibiskupský stolec prázdný, zmocnil se vinic král, který je společně s dalšími vinicemi přenechal Zdeňku ze Šternberka. Roku 1437 dal Třeboutice společně s Křešicemi císař Zikmund do zástavy městu Litoměřice za 100 kop grošů. V účetních knihách města je zaznamenáno, že městu platilo 18 poddaných z Třeboutic na desátcích a přidavcích 12 kop a 32 grošů. V roce 1619 koupilo město Litoměřice celou ves, brzy ji však pozbylo a vrátilo zpět do majetku biskupství litoměřického. Část se dostala do majetku zahořanského panství. Dle starého městského urbáře (soupisu

povinností poddaných vůči vrchnosti) v roce 1855 sedm sedláků a šest domkařů. Ves platila proboštví 8 kop 26 grošů 2 denáry.



V obci byl hostinec, který ročně vytočil 20 sudů a 4 vědra piva, dále pak zde byl mlýn, který odváděl 40 měr žita a 12 kop za výkrm vepřů. Ke konci 18. století bylo v Třebouticích 54 domů, později v roce 1830 už 62 domů s 333 obyvateli. Z tohoto počtu náleželo 8 domů s 43 lidmi k zahořanskému panství. Ostatní patřili pod litoměřické biskupství. K biskupství patřil také zámek a dvůr, který vystavěl biskup Mořic Saský, s ovčínem, pivovar s produkcí 28 sudů, dva hostince, jedna kovárna, jeden mlýn a cihelna. V roce 1900 měla obec 59 domů a 284 obyvatel, mezi nimi 22 Čechů. Dále v obci byl poplužní dvůr, pivovar a cihelna. Obyvatelstvo se živilo především zemědělstvím, vinařstvím, chmelařstvím a sadařstvím. Školou i farou spadala obec do Křešic. Od roku 1918 byla obec samostatná až do roku 1976, kdy spadla společně s obcí Zahořany pod správu obce Křešice.



## Nučnice

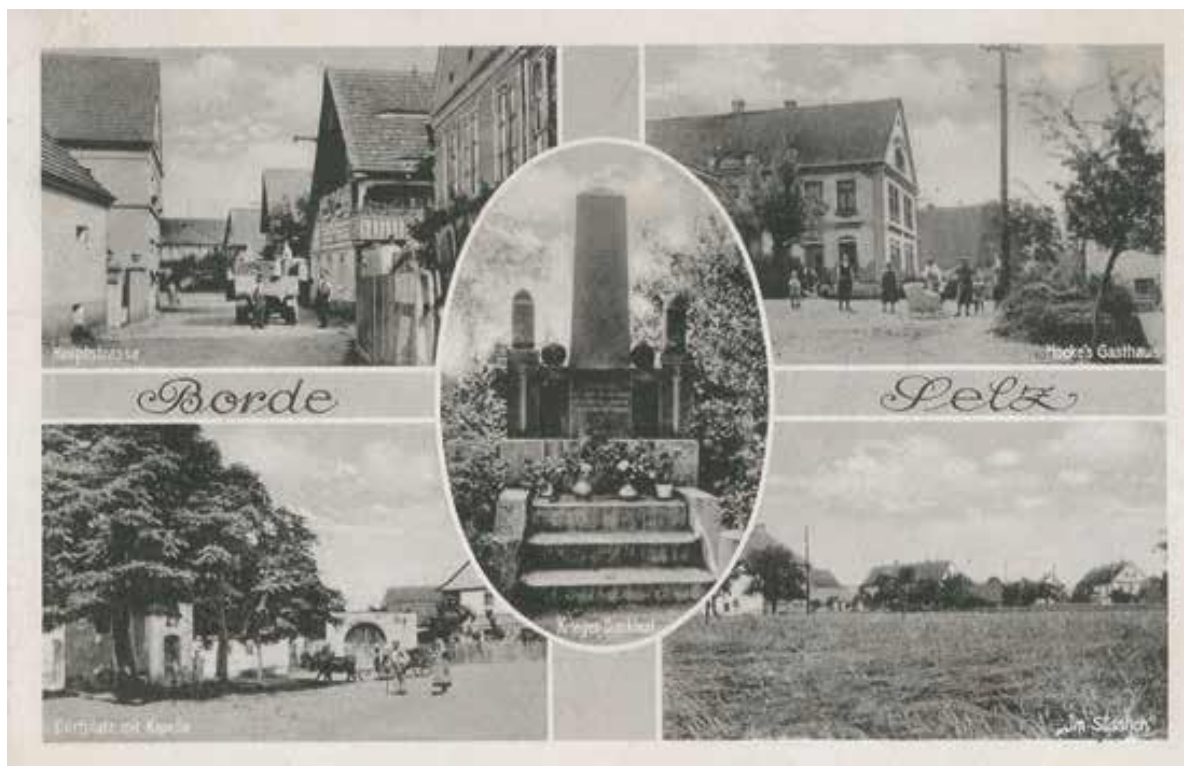
Sídlo na pravém břehu Labe, kdysi samostatná obec, je dnes místní částí Křešic, se kterými prakticky stavebně souvisí. Nučnice jsou protějškem levobřežní osady Nučnický, místní části Travčice. První zmínka o obou sídlech je z roku 1057. Osídlení zde existovalo nepochybně již v předhistorické době. Koncem 14. století byla ves majetkem jistého Michala z Nučnic. Další majitelé se rychle a složitě střídali. Své statky tu mělo i město Litoměřice, doksanský klášter, Zajícové z Házmburka a další. Během třicetileté války snadno přístupná polabská ves velmi utrpěla. Při vpádu Sasů v roce 1631 byla do základů vypálena. Město Litoměřice ji prodalo jezuitům. Po zrušení řádu roku 1773 byla ves rozparcelována mezi poddané.



Koncem 18. a v 19. století tvořilo sídlo 40 domů a 190, později až 240 obyvatel. Byl tu poplužní dvůr, pila a mlýn. Obyvatelstvo si zajišťovalo obživu především prostřednictvím polního hospodářství a chmelařství. Děti docházely do školy v Křešicích.

## Sedlec

Obec leží na takzvané Sedlecké planině, ohraničená jižně Holým vrchem, jihovýchodně Skalkou, východně Hořidlem, na severu a západě srázně spadající ke křídovému úvalu potoka Lučního a jeho přítoku Širokého potoku. Průměrná výška obce nad hladinou moře je asi 250 metrů. U obce je přírodní vodní nádrž s pramenitou vodou. První písemná zmínka o obci Sedlec pochází z donační listiny ke kolegiátnímu chrámu sv. Štěpána v Litoměřicích z roku 1057. Později Sedlec připadl Augustiánskému řádu z Roudnice nad Labem a koncem 15. století Ladislavu Zeidlicovi se Schönfeldu. Na počátku tohoto století bývala zde prý tvrz, která byla však již v roce 1544 pustou. V roce 1623 bylo zkonfiskováno celé panství encovanské a s ním i Sedlec, který přešel koupí na paní Polyxenu z Lobkovic (viz. kronika Encovan). V roce 1780 měla obec 23 domů, v roce 1820 pak 31 domů a 178 obyvatel.



České obyvatelstvo se zde udrželo až do dnešních dob. V roce 1900 bylo zde 38 domů a 177 obyvatel, z toho 10 Čechů. Obyvatelstvo se zde živilo převážně rolnictvím. Školou a farou náležela obec do Zahořan. Zdejší kaplička je pozdějšího data. Obec měla vlastní správu od roku 1918 až do roku 1960, kdy spadla do správy místního národního výboru v Zahořanech.

## 1.2. Kulturní a přírodní památky

### Kostel sv. Matouše v Křešicích

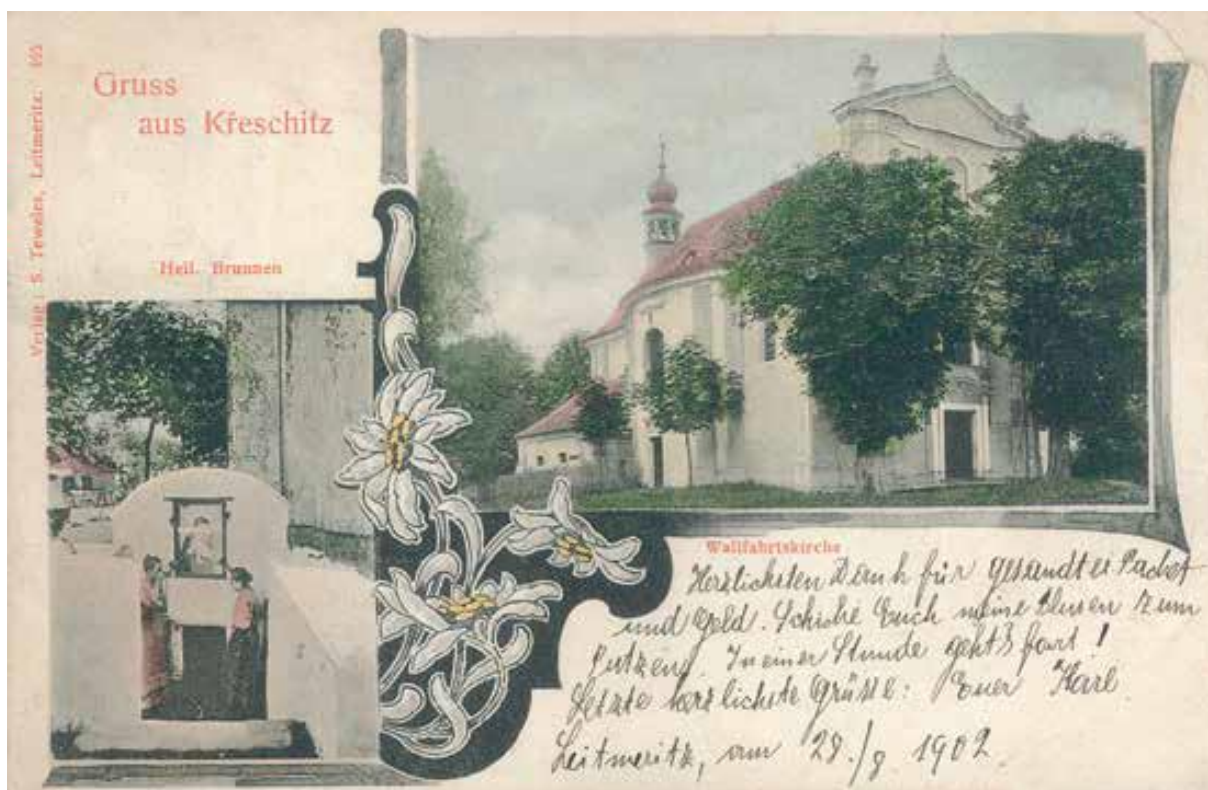
je gotická sakrální stavba stojící na malém návrší uprostřed obce nedaleko řeky Labe. Od roku 1964 je kostel chráněn jako kulturní památka. Kostel je poprvé připomínán roku 1384, kdy jsou o něm dochovány písemné záznamy. Z části byl pozdně goticky upraven kolem roku 1500 a poté byl v roce 1666 barokně přestavěn do dnešní podoby, kdy byla pořízena nová střecha, zvýšena věž a prolomena dnešní okna. Hlavní oltář je barokní z roku 1666. Jsou na něm dva páry sloupků s boltcovými řezbami. Titulní obraz sv. *Matouše s andělem* na hlavním oltáři, a snad i obraz v nástavci ze stejného období pocházejí od Karla Škréty. Dva barokní boční oltáře pocházejí ze 17. století. Mají sloupkové edikuly a v nástavcích po dvou soškách. Obrazy na bočních oltářích jsou novější. Kazatelna z konce 18. století byla po liturgické reformě II. vatikánského koncilu odstraněna. Křtitelnice je kamenná, pozdně gotická. Barokní varhany se zlacenými akantovými křídly pocházejí z roku 1715. Obraz sv. Karla Boromejského z roku 1705 je barokní. Ve věži se dochoval renesanční zvon z roku 1612.



## Kostel sv. Panny Marie v Křešicích

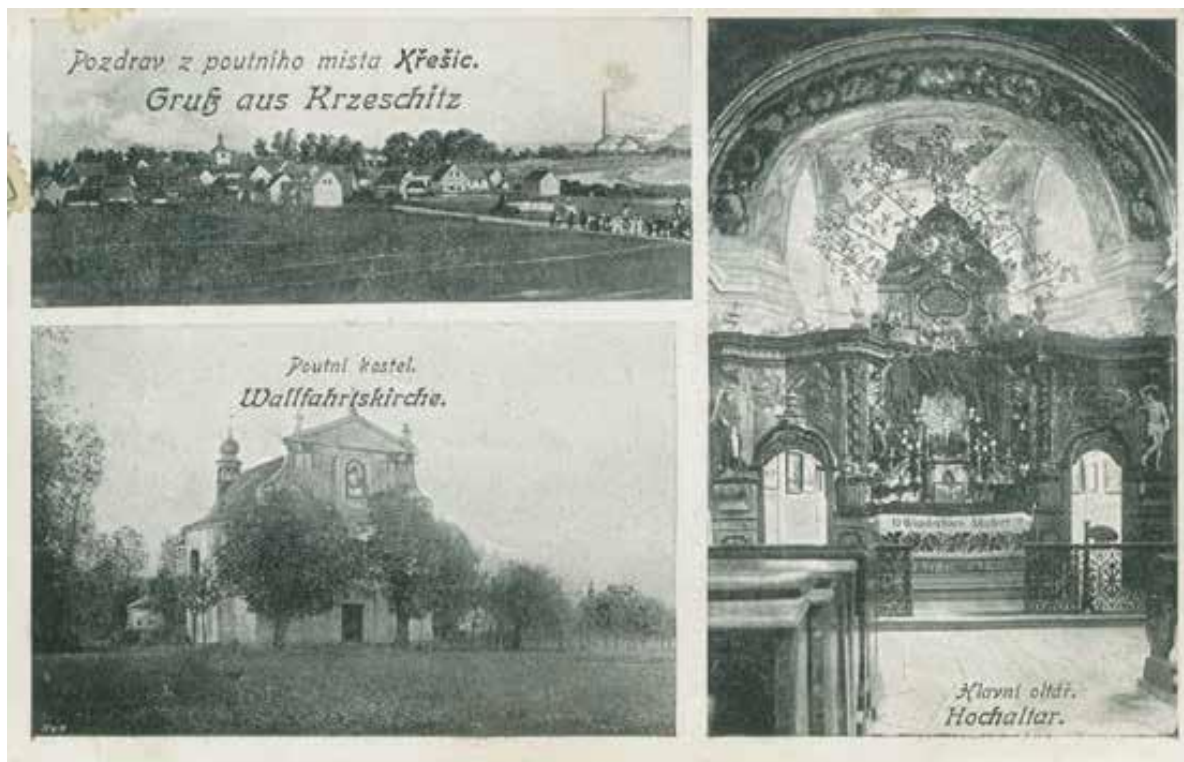
Poutní kostel Navštívení Panny Marie v Křešicích u „záračného“ pramene je barokní sakrální stavbou z let 1708 – 1712 a 1729 – 1732. Nachází se na pěší cestě z Encovanské ulice nebo je přístupný z Černé cesty popřípadě z ulice Bezručova.

Mariánské poutní místo je úzce spojeno jak s dějinami Litoměřic, tak především s řadou litoměřických biskupů, počínaje druhým biskupem Jaroslavem Ignácem Šternberkem. Litoměřičtí biskupové měli k blízkým Křešicím, které patřily do roku 1850 přímo k jejich panství, zvláště úzký a vřelý vztah. Biskup Šternberk vyslal proto 24. dubna 1704 do Křešic zvláštní církevní komisi, která pak potvrdila osmnáct zázračných uzdravení z Křešic, Zahořan, Třeboutic a Polep. Studánka s léčivou vodou byla vyzděna již roku 1703. Roku 1708 dal biskup Šternberk postavit zvláštní kapli, která byla postavena nad olší, takže strom i obraz sv. Panny Marie Pasovské byly pak uvnitř kaple a před ním byl v roce 1710 postaven oltář. Kapli nechal přestavět litoměřický biskup Jan Adam Vratislav z Mitrovic (1722 – 1733), který měl křešický milostný obraz v takové úctě, že týdně sloužil v poutní kapli mši svatou.



V letech 1729 – 1732 dal též biskup kapli rozšířit a vznikl tak nynější kostel. Stavitelem byl opět Octavio Broggio. Kostel byl pak na svou dobu co nejdůstojněji vybaven a vyzdoben. Počet poutníků stále stoupal. Roku 1735 vyšla o Křešicích první publikace

s názvem „Cysterna in Bethlehem“, tištěná v Hradci Králové. Památní kniha uvádí na 112 zázračných vyslyšení proseb. V první polovině 20. století se průměrný počet poutníků do Křešic pohyboval okolo 20 000 ročně. Na třicet procesí přicházelo každoročně do Křešic. Jde o zajímavé propojení stavebního díla s přírodními prvky, které měly pro věřící mystické kvality. V průčelí kostela pod římsou je umístěn kamenný reliéf Pasovské madony s datem 1764, která poutníky vítala. Jednolodní stavba se vlní jako proudící voda. O. Broggio je představitelem radikálního baroka, jehož výrazem je pohyb, hra světla a tvarů, tedy napětí mezi hmotou a duchem. V lodi i presbytáři jsou na klenbách malby zobrazující mariánské legendy od malíře A. Světeckého, které jsou rámovány v půvabných štukových rámech od M. Tollingera. Tohoto sochaře známe zejména jako tvůrce morových sloupů, třeba toho ve Velvarech, v nedaleké Hoštce či v Blíževedlech.



### **Kostel Nejsvětější trojice v Zahořanech**

Kostel Nejsvětější Trojice v Zahořanech tvoří krajinnou dominantu širšího okolí a patří mezi poměrně známé památky raně barokní architektury v severních Čechách. Tato proslulost je dána tím, že se jedná o jednu z nejstarších barokních staveb vystavěných po třicetileté válce v Čechách, a také jejím poměrně tristním stavem. Ačkoliv byl zahořanský kostel Nejsvětější Trojice vystavěn v polovině 17. století, je vzhledem ke staršímu osídlení vsi oprávněné ptát se po jeho případných předchůdcích. Tradiční prameny, které zachycují existenci kostelů ve vrcholném středověku, Zahořany nezmiňují. Lze tedy předpokládat, že místní obyvatelé docházeli za bohoslužbami, svátostmi i svátostinami do kostela v blízkých Křešicích, který je doložen přinejmenším již v polovině 14. století. O existenci jakékoliv sakrální stavby v Zahořanech nemáme zprávy ani z předbělohorského období.



Jan de la Croone koupil Zahořany v roce 1651 a již v roce 1653 zahájil práce na novostavbě kostela. Stavba byla dokončena v roce 1656, a to nejpozději na počátku léta. Na rok ukončení stavby poukazyvaly dvě epigrafické památky přímo v kostele. Pamětní tabulka s jednoduchým nápisem „*Andenken / De La Coroni / 1656*“ se nacházela v podkruchtí na pilíři u schodiště vedoucího na kůr. Její datace však

nemusí být nutně současná se stavbou kostela. S touto dobou ovšem nesporně souvisí nápis, který se měl nacházet na vítězném oblouku ve zřejmé souvislosti s aliančním erbem stavitelského manželského páru, Jana de la Croone a jeho choti Markéty von Birenbach. Nápis, jehož plné znění cituje pouze Georg Adalbert Wahner a který sděloval, že zahořanský kostel nechal postavit výše uvedený manželský pár v roce 1656, byl v pozdější době zabit. Na fundátorský manželský pár s největší pravděpodobností odkazoval také alianční erb umístěný ve vrchní části hlavního vstupního portálu.



Vnější podoba, jíž zahořanskému kostelu vtiskl její stavitel, je ve své podstatě zachována až do dnešních dnů. Jedná se o jednodlnou podélnou stavbu s odsazeným trojbokým závěrem. Průčelí kostela je trojosé, střední část s portálem vystupuje vpřed mělkým rizalitem. Boční části jsou členěny lizénovými rámci. V ose je umístěn štít oddělený římsou z prejzů, který je rovněž členěn lizénovými rámci a zakončený trojúhelníkovým frontonem završeným kovovou, dnes značně poškozenou svatozáří. Ostatní části obvodového pláště kostela (včetně presbytáře) jsou členěny lizénovými rámci, po celém obvodu kostela pak obíhá korunní římsa. Interiér kostela je jednodlný prostor s emporami. V západní části kostela je na stlačeném oblouku zděná, v čele konvexně vyklenutá kruchta, na kterou vede schodiště při jižní straně, jež dále

pokračuje ke krovům. Loď je zaklenuta dvěma poli valené klenby s lunetami. Po obou stranách jsou valeně sklenuté boční kaple, vtažené mezi pilíře s bohatě profilovanými římsami. Z presbytáře jsou po stranách vchody do severního depozitáře a jižní sakristie. Zřejmě již při výstavbě kostela byla zřízena v prostoru presbytáře krypta. Dle pozdějších zpráv měl být její vchod zakryt cihlami, které bylo nutné při pohřbech odstraňovat. Zřejmě se mělo jednat o rodovou nekropoli zakladatele kostela, avšak Jan de la Croone je pohřben v kostele sv. Tomáše v Praze na Malé Straně. Ani z pozdějšího období nemáme zprávy o tom, že by byla krypta využívána jako místo posledního odpočinku majitelů zahořanského panství, pouze 10. února 1731 byl do krypty pochován někdejší inspektor tohoto dominia Paul Friedrich Briccius. (Text převzat z almanachu TERRA SACRA INCOGNITA, autor: Kamil Podroužek a kolektiv, UJEP, 2018, ISBN: 978-80-7561-140-6).



V současné době je areál kostela Nejsvětější Trojice v Zahořanech v havarijním stavu. Postupné opravy a obnovy vnějších i vnitřních prostor kostela jsou zajišťovány Římskokatolickou farností Zahořany u Křešic s významnou pomocí místních obyvatel a spolkem Pro Zahořany z. s.



### Sousoší panny Marie, sv. Felixe a sv. Václava v Třebouticích

Velmi zajímavou památkou v Třebouticích je sousoší Panny Marie, sv. Felixe a sv. Václava. Jedná se o kamenosochařské dílo, které je umístěno na návsi. Sousoší nechal zhotovit 2. litoměřický biskup Jaroslav hrabě se Šternberka v roce 1695. Na přední části podstavce je umístěn nápis: „PRAESULE JAROSLAO COMITE DE STERNBERG MANVMENTUM HOC ERECTUM EST MDCXCV“. Což v překladu znamená: „BISKUPEM JAROSLAVEM HRABĚTEM ZE ŠTERNBERKA PAMÁTNÍK ZDE VZTYČEN JEST 1695“. Nad tímto nápisem je vytesána korunovaná barokní kartuše se znakem donátora, osmihrotou hvězdou v kruhovém znakovém poli. Klobouk církevních hodnostářů nad kartuší se šesti střapci na každé straně znaku označuje důstojenství biskupa. Sousoší bylo zřejmě poškozeno a znovu obnoveno v roce 1726. Toto tvrzení potvrzuje vytesaný čtyřřádkový nápis vytesaný na zadní straně podstavce. PRAESULE IOANNE ADAMO COMITE DE WRATISLAV HAEC STATVAVENTO DEIECTA DE NUO ERECTA EST MDCCXXVI“. Což v překladu znamená „BISKUPEM JANEM ADAMEM HRABĚTEM WRATISLAVEM TOTO SOUSOŠÍ OD VĚTRU SVRŽENÉ ZNOVU VZTYČENO JEST 1726“. Tento nápis je doplněn znakem 4. litoměřického biskupa Jana Adama Bernarda hraběte Wratislava z Mitrowitz, který se o obnovení sousoší zasloužil. Na pravé straně sousoší chybí odcizená socha sv. Felixe. Socha byla odcizena před cca 25ti lety.



## Kapličky a boží muka





### **Socha sv. Donáta u zámku v Zahořanech**

Barokní socha sv. Donáta při komunikaci mezi Zahořany a Velkým Újezdem. Památka se skládá z podstavce položeného na fundamentu a samotné sochy sv. Donáta v mírně nadživotní velikosti. Socha je pohledově orientována směrem k severu. Materiálem je středně zrný pískovec okrové barvy. Fundament má obdélný obrys s projmutými rohy. Dřík, který se z něj zdvihá, má také obdélný obrys s projmutými rohy. Ve spodní části je po obou stranách zdoben volutou, nad kterou je umístěn věnec květů. Na severní, pohledové

části dříku se nachází kartuše s fragmentálně dochovaným dedikačním nápisem. Ukončen je masivní, bohatě profilovanou římsou vzedmutou na střední pohledové ose. Samotná postava stojí na krátkém odstupňovaném piedestalu zužujícím se směrem vzhůru. Sv. Donát je zde vyobrazen jako štíhlý muž s dlouhými vlasy a plnovousem, stojící v dynamickém kontrapostu na stylizovaných oblacích. Je oděn v lehkém barokním kyrysu se suknicí a obut ve vysokých botách. Levou rukou si přidržuje bohatě rozevlátý plášť, zatímco pravá je mírně napřažena se sevřenou pěstí. Je



pravděpodobné, že v ní postava svírala blesk, který patří k atributům světce. Socha pochází z roku 1748 a její umístění patrně souvisí s komunikací vedoucí ze Zahořan do hospodářského dvora dominikánů ve Velkém Újezdu. Socha je zapsána jako kulturní památka pod č. ÚSKP 43388/5-2460.

### **Socha sv. Jana Nepomuckého u zámku v Zahořanech**

Barokní socha sv. Jana Nepomuckého se nachází severně od mostu přes Luční potok. Je pohledově orientována směrem k východu. Sestává z podstavce čtvercového obrysu, na kterém je umístěna samotná postava světce v životní velikosti. Materiálem

je jemnozrný pískovec až prachovec okrové barvy. Plocha fundamentu je zdobena rytými horizontálně orientovanými zrcadly s projmutými rohy. V horní části ustupuje k dříku. Plocha dříku je na všech čtyřech stranách zdobena zrcadlem s projmutými rohy, které je ohraničené rytou linkou. Zrcadla v severní a jižní části obsahují každé bohatý květinový feston. Ve východním zrcadle je rytý dedikační nápis, nad kterým se nachází v nízkém reliéfu vytesaný alianční znak rodu Ogilvi. Plocha zrcadla západní části dříku je hladká. Dřík je ukončen třikrát odstupňovanou římsou přesahující obrys podstavce. Sv. Jan Nepomucký je zobrazen v klasické pozici v



mírném kontrapostu, stojící na bohatě profilovaném piedestalu čtvercového obrysu. Je oděn v klerice, rochetě a almuci se zdobenými spodními okraji. Na hlavě má biret. V levé ruce svírá vyznavačský kříž s Kristem, zatímco levá paže směřuje směrem dolů k divákově levé straně. Zda jeho ruka držela palmovou ratolest či udílela gestem požehnání, není jisté. Dle dedikačního nápisu na soklu pochází dílo z roku 1726, avšak stylizace skulptury odpovídá spíše klasicistnímu pojetí. Její umístění může být původní, je však možné, že byla mírně posunuta kvůli regulaci Lučního potoku a výstavbě nového betonového mostku. Socha je zapsána jako kulturní památka pod č. ÚSKP 42881/5-2461.

## Křemín

Je to výrazný svědecký vrch v soutokovém úhlu mezi Labem a Lučným potokem, budovaný ve vrcholové plošině (ukloněné k severovýchodu) svrchnoturonskými až coniackými jílovitými vápenci s vložkami slínovců, ve středních částech svahů svrchnoturonskými slínitými sedimenty a v dolních částech středoturonskými jílovitoprachovitými pískovci. Vrch spadá příkrými svahy (25 – 40°) s opukovými destičkami k jihu, západu a východu, na SV klesá mírnějším stupňovitým svahem. Vrchol a severní svahy jsou zčásti zalesněny borovicí a dubem. Místa jsou křovinná travinná formace s trnkou, šípem, hlohem. Na jižních a západních svazích jsou zbytky ovocných sadů a chatová zástavba. Křemín je součástí pásu vrchů ve směru VSV – ZJZ, který se táhne od vrchu Hořidla (372m), přes Skalky (338 m), Holý vrch (302 m) až po Křemín ke břehu Labe. V roce 1866 byl vrchol v rámci přípravy na pruskorakouskou válku zapojen do pevnostního pásma vybudovaného okolo pevnostního města Terezín. Z té doby jsou na jeho vrcholu zřetelné okopy pro děla. Z vrcholu je výhled do údolí Labe. Podél jižního úbočí vrchu prochází železniční trať Lysá nad Labem – Ústí nad Labem. Geomorfologicky vrch náleží do celku Ralská



pahorkatina, podcelku Dokeská pahorkatina, okrsku Úštěcká pahorkatina, podokrsku

Liběšická pahorkatina a Třeboutičské části. Díky své poloze v jižním předhůří Českého středohoří se jedná o místo s dobrým rozhledem jak na komunikaci Litoměřice – Česká Lípa a řeku Labe s paralelně jdoucí komunikací Litoměřice – Mělník, tak na krajinu rozpínající se od Litoměřic k Roudnici nad Labem a směrem k Lounům. Jelikož se Křemín nachází necelé tři kilometry vzdušnou čarou od fortu Malá pevnost, který byl součástí pevnosti Terezín, byl z kopce krásně vidět vnitřní prostor celé pevnosti. Stejně tak se z kopce dal kontrolovat provoz na Labi a na silnici Mělník – Litoměřice. Tím se z Křemínu stával strategicky důležitý bod pro obranu zdejšího prostoru. V případě obsazení kopce nepřítelem by odtud mohly být blokovány komunikace v okolí a dobře pozorován vnitřní prostor pevnosti. Naopak obránci pevnosti Terezín by z tohoto kopce dokázali blokovat pohyb nepřítele a pozorovat jeho aktivity v okolí. Proto nepřekvapí, že zde existovalo opevnění již v poslední čtvrtině 18. století v době tzv. bramborové války. To znamená, že zde vyrostla pevnůstka ještě před stavbou samotné bastionové pevnosti Terezín, a více než šedesát let před výstavbou nového předmostí pevnosti Terezín. Dle všech dostupných informací zdejší opevnění sloužilo až do roku 1866, kdy ho nahradil fort Křemín.



## **Holý vrch**

Holý vrch (302 m n. m., německy Holleyberg) leží asi 1 km západně od vsi Encovany, na jejím katastrálním území a území vsi Zahořany. Holý vrch je součástí pásu vrchů ve směru VSV – ZJZ, který se táhne od vrchu Hořidla (372 m), přes Skalky (338 m), Holý vrch a Křemín (244m) ke břehu Labe. Holý vrch a okolní plochy na katastrálním území Křešice u Litoměřic a Encovany o celkové rozloze 37,3552 ha jsou od roku 2013 vyhlášeny jako přírodní rezervace. Části vrchu jsou evidovány jako evropsky významná lokalita Holý vrch (kód CZ0420007). Hlavním předmětem ochrany jsou polopřirozené suché trávníky a facie křovin na vápnitých podložích, dubohabřiny asociace Galio-Carpinetum a panonské šípákové doubravy. Geomorfologicky vrch náleží do celku Ralská pahorkatina, podcelku Dokeská pahorkatina, okrsku Úštěcká pahorkatina, podokrsku Liběšická pahorkatina a Třeboutičské části. Na severních a jižních svazích vrchu je síť pěších cest, ale žádná oficiální nevede až na vrchol.





### 1.3. Geografie a klimatické podmínky

Litoměřicko je oblastí s mírně teplým, suchým klimatem s mírnou zimou a krátkým trváním sněhové pokrývky. Klima je charakterizováno údaji:

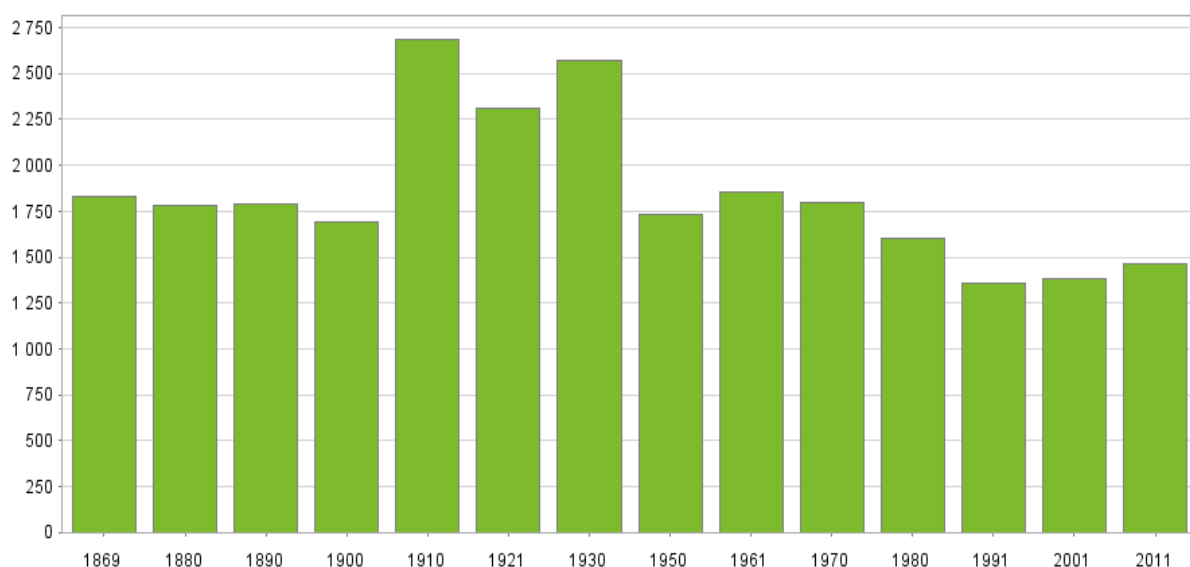
- průměrná roční teplota se pohybuje okolo 8°C,
- průměrný roční srážkový úhrn činí méně než 500mm, vzhledem k tomu, že území obce se nachází severně od Prahy, leží ve srážkovém stínu Českého středohoří, posléze Krušných hor a patří k nejsušším oblastem v Čechách,
- délka vegetačního období je udávána v délce 168 dnů,
- teplotní a srážková maxima jsou zpravidla v červenci,
- počet souvisejících mrazivých dní v roce nepřesahuje 85,
- střední počet dní v roce se souvislou sněhovou pokrývkou je 38 a má v posledních desetiletích klesající tendenci,
- větry vanou nejčastěji z jihozápadu, západu a severozápadu s průměrnou rychlostí větru 4 – 5 m/s, v nárazech do 15 m/s.

## 2. OBYVATELSTVO

### 2.1. Základní informace o obyvatelstvu obce Křešice

Většina obcí Litoměřicka měla největší počet obyvatel v letech kolem první světové války. Pak nastala stagnace a po druhé světové válce pokles. Podobně tomu bylo v obci Křešice. Maximum obyvatel, kolem 2500 obyvatel, dosáhla obec před první a před druhou světovou válkou. Po válce dochází k výraznému poklesu obyvatel, což mohlo být následkem vystěhování osob německé národnosti, kteří v obci žili. Největší pokles počtu obyvatel obec zažívá na počátku 90. let 20. století. V posledních letech má počet obyvatel mírně kolísající tendenci.

Vývoj počtu obyvatel v obci Křešice



**pozn:** 1869: obyvatelstvo přítomné civilní, 1880 – 1950: obyvatelstvo přítomné, 1961 – 1991: obyvatelstvo bydlící (tj. hlášené v obci k trvalému pobytu), 2001: obyvatelstvo bydlící (osoby s trvalým nebo dlouhodobým pobytem), 2011: osoby s obvyklým pobytem.

Zdroj: Český statistický úřad

### Věková struktura obyvatelstva

Obec má více osob nad 65 let než osob do 15 let, a tedy nepříznivý index stáří.

**Období:** 31. 12. 2020

		Celkem	Muži	Ženy
Počet obyvatel		1 434	752	682
v tom ve věku (let)	0-14	209	114	95
	15-64	922	497	425
	65 a více	303	141	162
Průměrný věk (let)		43,9	43,0	45,0

Zdroj: Český statistický úřad

## 2.2. Pohyb obyvatelstva

Růst počtu obyvatel obce Křešice táhne jednoznačně migrace, přirozený přírůstek je v posledních letech mizivý.

		2016	2017	2018	2019	2020
Nově narození		16	15	21	9	13
Zemřelí		19	17	16	21	18
Přistěhovalí		31	34	42	87	43
Vystěhovalí		45	44	37	35	49
Přírůstek (úbytek)	přirozený	-3	-2	5	-12	-5
	stěhováním	-14	-10	5	52	-6
	celkový	-17	-12	10	40	-11

Zdroj: Český statistický úřad

## 2.3. Vzdělání

Srovnání vzdělanostní struktury obyvatelstva obce Křešice ve věku od 15 let dle sčítání lidu v roce 2011.

		Celkem	muži	ženy
Obyvatelstvo ve věku 15 a více let		1195	599	596
z toho podle stupně vzdělání	bez vzdělání	36	32	4
	základní včetně neukončeného	291	115	176
	střední vč. vyučení (bez maturity)	518	299	219
	úplné střední (s maturitou)	269	117	152
	nástavbové studium	23	9	14
	vyšší odborné vzdělání	8	1	7
	vysokoškolské	50	26	24

Zdroj: Český statistický úřad



### 3. STRUKTURA ZAMĚSTNANOSTI

#### 3.1. Pracovní síly

Celkový podíl ekonomicky aktivního obyvatelstva byl v roce 2011 v obci Křešice v úrovni litoměřického okresu nebo Ústeckého kraje. Údaj počtu nezaměstnaných je třeba brát jako důsledek jiné metody (při sčítání lidu jsou hodnoceny „zastižené“ osoby, navíc je ochota vyplnit dotazník právě u nezaměstnaných nízká).

		Celkem	muži	ženy	
Ekonomicky aktivní celkem		657	365	292	
v tom	zaměstnaní	572	317	255	
	z toho podle postavení v zaměstnání	zaměstnanci	451	229	222
		zaměstnavatelé	14	7	7
		pracující na vlastní účet	63	54	9
	ze zaměstnaných	pracující důchodci	19	13	6
		ženy na mateřské dovolené	17	-	17
nezaměstnaní		85	48	37	
Ekonomicky neaktivní celkem		716	330	386	
z toho	nepracující důchodci	387	179	208	
	žáci, studenti, učni	175	86	89	
Osoby s nezjištěnou ekonomickou aktivitou		89	44	45	

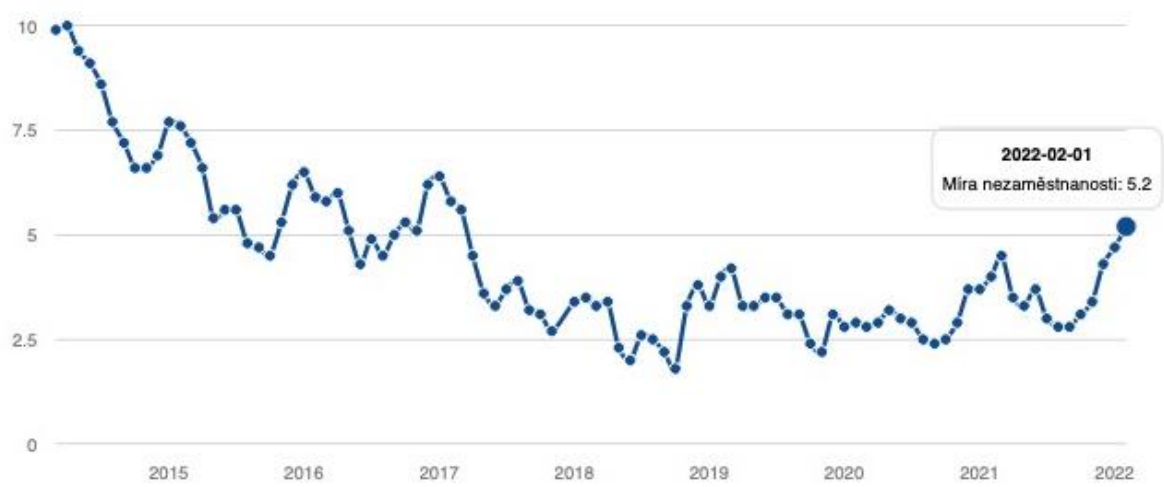
Zdroj: Český statistický úřad

#### 3.2. Nezaměstnanost

Míra nezaměstnanosti v obci Křešice je v současnosti cca 5%. V lednu 2022 bylo v obci Křešice celkem 48 nezaměstnaných osob.

##### Vývoj nezaměstnanosti na území Křešice





Zdroj: mpsv

## 4. MÍSTNÍ EKONOMIKA

### 4.1. Zemědělství

Zemědělská půda představuje 78,59 % plochy obce Křešice, v ní naprosto převažuje orná půda (66,62 % celého katastru).

*Výměry zemědělské a nezemědělské půdy v obci Křešice (k 31. 12. 2021)*

Druh	ha	%
<b>Celková výměra</b>	<b>1 106,29</b>	<b>100</b>
<b>Zemědělská půda</b>	<b>869,47</b>	<b>78,59</b>
Orná půda	736,98	84,76
Chmelnice	17,70	2,04
Vínice	1,00	0,12
Zahrada	47,09	5,42
Ovocný sad	9,02	1,04
Trvalý travní porost	57,68	6,63
<b>Nezemědělská půda</b>	<b>236,82</b>	<b>21,41</b>
Lesní pozemek	32,61	13,77
Vodní plocha	72,72	30,71
Zastavěná plocha a nádvoří	30,34	12,81
Ostatní plocha	101,15	42,71

Zdroj: Český statistický úřad

### 4.2. Podnikatelské subjekty v obci

Část obyvatelstva obce je zaměstnávána ve společnosti Schoeller Křešice s.r.o., což je největší zaměstnavatel na území obce Křešice, část za prací či zaměstnáním dojíždí do okolních měst, nejvíce do Litoměřic. V obci je několik podnikatelů ve stavebnictví, instalatérských pracích, truhlářství, opravy motorových vozidel a v oboru elektro a prodej. V roce 2021 bylo registrováno v obci 303 podnikatelských subjektů. Zhruba polovina z nich (152) vykazovala činnost.

*Přehled podnikatelských subjektů dle typu subjektu (k 31. 12. 2021)*

	Registrované podniky	Podniky se zjištěnou aktivitou
<b>Celkem</b>	303	152
<b>Fyzické osoby</b>	253	131
Fyzické osoby podnikající dle živnostenského zákona	232	114
Fyzické osoby podnikající dle jiného než živnostenského zákona	2	2
Zemědělští podnikatelé	18	14
<b>Právní osoby</b>	50	21
Obchodní společnosti	17	10
akciové společnosti	.	.
Družstva	.	.

**Hospodářská činnost**  
**počet podnikatelských subjektů podle odvětví – k 31. 12. 2021**

	Registrované podniky	Podniky se zjištěnou aktivitou
<b>Celkem</b>	303	152
<b>A</b> Zemědělství, lesnictví, rybářství	28	18
<b>B-E</b> Průmysl celkem	43	25
<b>F</b> Stavebnictví	62	27
<b>G</b> Velkoobchod a maloobchod; opravy a údržba motorových vozidel	55	30
<b>H</b> Doprava a skladování	1	1
<b>I</b> Ubytování, stravování a pohostinství	11	7
<b>J</b> Informační a komunikační činnosti	2	2
<b>K</b> Peněžnictví a pojišťovnictví	1	.
<b>L</b> Činnosti v oblasti nemovitostí	18	3
<b>M</b> Profesní, vědecké a technické činnosti	20	10
<b>N</b> Administrativní a podpůrné činnosti	9	6
<b>O</b> Veřejná správa a obrana; povinné sociální zabezpečení	3	2
<b>P</b> Vzdělávání	3	2
<b>Q</b> Zdravotní a sociální péče	1	1
<b>R</b> Kulturní, zábavní a rekreační činnosti	5	1
<b>S</b> Ostatní činnosti	28	15
<b>X</b> nezařazeno	.	.

Zdroj: Český statistický úřad

### 4.3. Rozpočet obce

*Příjmy obce Křešice za roky 2018-2020 (zaokrouhлено v Kč)*

Druh příjmu	2018	2019	2020
<b>Celkové příjmy</b>	<b>25 693 155</b>	<b>24 874 322</b>	<b>35 910 699</b>
daň z příjmů FO ze závislé činnosti	4 427 649	4 992 024	4 833 482
daň z příjmů FO ze samostatné výdělečné činnosti	99 350	132 363	75 270
daň z příjmů FO vybíraná srážkou	392 505	446 563	459 663
daň z příjmů PO	3 603 942	4 158 810	3 442 134
daň z příjmů PO za obce	58 140	51 300	8 170
daň z přidané hodnoty	8 870 180	9 360 319	9 428 934
daň z nemovitých věcí	1 480 323	1 475 474	1 388 274
daň z hazardních her	103 420	112 180	130 208
Správní poplatky	28 780	33 990	33 700
Poplatek za komunální odpad	539 314	533 967	513 783
Ostatní poplatky	3 073	4 412	3 072

<b>Daňové příjmy celkem</b>	<b>19 606 676</b>	<b>21 301 402</b>	<b>20 316 690</b>
Příjmy z poskytování služeb a výrobků	39 350	68 640	35 142
Ostatní příjmy z vlastní činnosti	56 400	51 000	51 000
Příjmy z pronájmu pozemků	23 739	22 621	29 598
Příjmy z pronájmu ostatních nemovitých věcí	243 445	286 141	249 681
Příjmy z pronájmu movitých věcí	526 451	526 451	526 451
Příjmy z úroků	612	621	607
Přijaté neinvestiční dary	580 454	243 496	0
Sankční platby přijaté od jiných subjektů	0	0	7000
Přijaté pojistné náhrady	0	4 963	0
Přijaté nekapitálové příspěvky a náhrady	213 149	258 089	260 155
Ostatní nedaňové příjmy	8 978	12 329	-8729
Splátky půjčených prostředků	18 000	8 645	276 624
<b>Nedaňové příjmy</b>	<b>1 710 578</b>	<b>1 482 996</b>	<b>1 427 529</b>
<b>Kapitálové příjmy</b>	<b>195 378</b>	<b>67 353</b>	<b>8 776 131</b>
<b>Přijaté transfery (Ústecký kraj, MMR, aj.)</b>	<b>4 180 523</b>	<b>2 022 571</b>	<b>5 390 349</b>

Zdroj: web obce Křešice, závěrečný účet obce za roky 2018, 2019, 2020

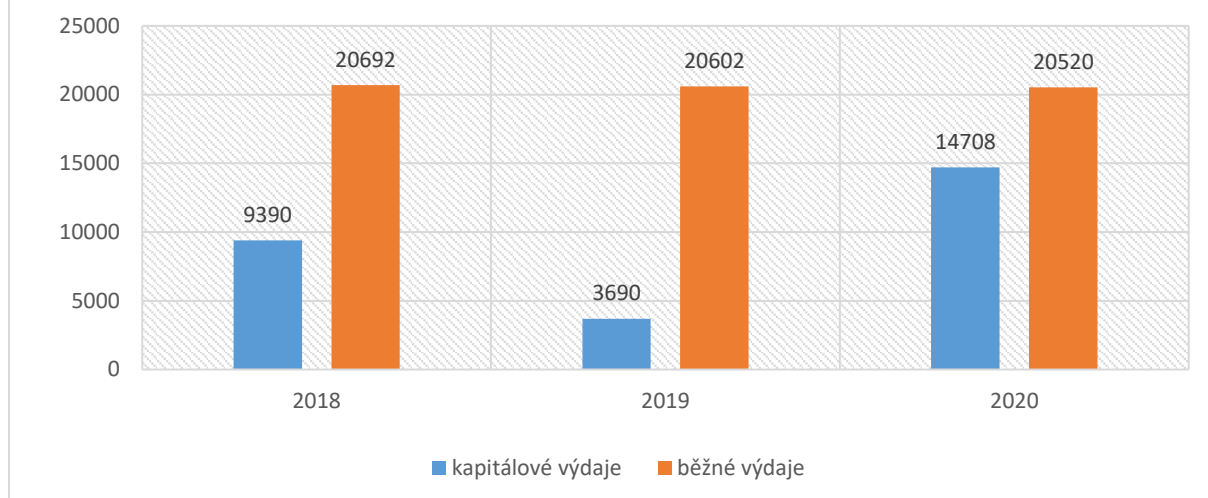
### Výdaje obce Křešice v letech 2018 – 2020 (zaokrouhleno v Kč)

<b>Druh výdaje</b>	<b>2018</b>	<b>2019</b>	<b>2020</b>
<b>Běžné výdaje</b>	<b>20 692 484</b>	<b>20 602 466</b>	<b>20 520 594</b>
<b>Kapitálové výdaje</b>	<b>9 390 578</b>	<b>3 690 949</b>	<b>14 708 221</b>
<b>Výdaje celkem</b>	<b>30 083 062</b>	<b>24 293 415</b>	<b>35 228 815</b>
<b>z toho:</b>			
- Silnice + dopravní obslužnost	7 757 679	2 536 227	4 228 957
- Voda + odvádění a čištění odpad. vod, vodní toky	2 645 985	143 483	33 522
- Předškolní vzdělávání + Základní škola	5 339 660	2 997 145	3 620 494
- Kultura, církev, rozhlas, knihovna,	328 950	262 603	300 141
- Ochrana památek	60 000	100 000	50 000
- Tělovýchova + mládež	487 158	178 313	562 226
- Bytové hospodářství + podpora individ. byt. výstavby	498 489	3 762 771	9 182 877
- Veřejné osvětlení	406 466	1 304 448	690 199
- Pohřebnictví	74 115	636 554	82 076
- Územní plánování	0	0	84 700
- Komunální služby a územní rozvoj jinde nezařazený	28 430	127 132	708 704
- Nakládání s odpady	1 789 117	2 384 931	2 431 813
- Péče o vzhled obce a krajiny	2 987 136	1 685 050	2 010 529
- Požární ochrana	912 900	657 969	577 343
- Krizová opatření + příprava na krizové stavy	36 000	536 106	267 342
- Zastupitelstva obcí	1 701 000	1 797 687	1 815 585
- Volby	249 728	79 782	76 413
- Regionální a místní správa	4 074 437	4 256 330	7 362 026
- Finanční operace a vypořádání z minulých let	140 028	187 577	78 071
- Pojištění	103 917	117 820	116 875
- ostatní činnosti (jinde nezařazené)	118 965	75 995	142 710
- Změny technologií vytápění	0	0	806 210

Zdroj: web obce Křešice, závěrečný účet obce za roky 2018, 2019, 2020



### Vývoj investičních a provozních výdajů v letech 2018 - 2020 (v tis. Kč)



### Rozpočtový výhled

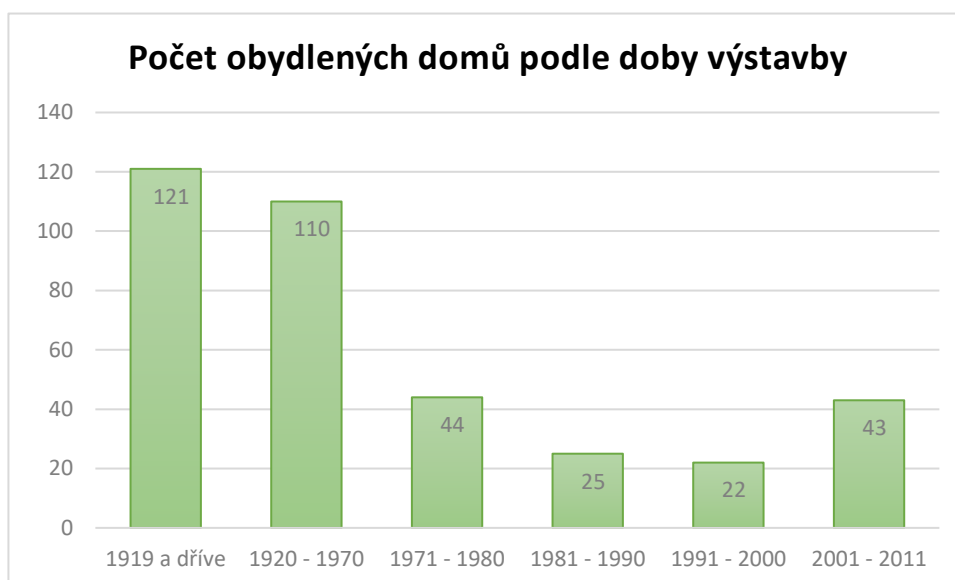
V době zpracování strategického rozvojového dokumentu obce Křešice nebylo dokončeno zpracování střednědobého výhledu rozpočtu obce Křešice na období let 2023 – 2025.

#### Střednědobý výhled rozpočtu obce Křešice na roky 2018 - 2022

ROZPOČTOVÁ OBLAST PŘÍJMŮ	Rozpočtový výhled v letech v Kč					CELKE M
	2018	2019	2020	2021	2022	
1 DAŇOVÉ PŘÍJMY	19 179	20 000	20 300	20 400	20 500	100 379
2 NEDAŇOVÉ PŘÍJMY	1 118	1 200	1 300	1 400	1 450	6 468
3 KAPITÁLOVÉ PŘÍJMY	200	300	400	400	400	1 700
4 PŘIJATÉ DOTACE	1 443	1 600	1 700	1 800	1 900	8 443
<b>PŘÍJMY CELKEM</b>	<b>21 940</b>	<b>23 100</b>	<b>23 700</b>	<b>24 000</b>	<b>24 250</b>	<b>116 990</b>
ROZPOČTOVÁ OBLAST VÝDAJŮ	Rozpočtový výhled v letech v Kč					CELKE M
	2018	2019	2020	2021	2022	
5 BĚŽNÉ VÝDAJE	19 140	20 000	20 100	20 200	20 500	99 940
6 KAPITÁLOVÉ VÝDAJE	12 950	13 000	13 150	13 150	13 200	65 450
<b>VÝDAJE CELKEM</b>	<b>32 090</b>	<b>33 000</b>	<b>33 250</b>	<b>33 350</b>	<b>33 700</b>	<b>165 390</b>
NAVRŽENÝ ZPŮSOB FINANCOVÁNÍ	Rozpočtový výhled v letech v Kč					CELKE M
	2018	2019	2020	2021	2022	
8XXX	10 150	9 900	9 500	7 050	9 250	45 850
	10 150	9 900	9 500	7 050	9 250	45 850
<b>FINANCOVÁNÍ CELKEM</b>	<b>10 150</b>	<b>9 900</b>	<b>9 500</b>	<b>7 050</b>	<b>9 250</b>	<b>45 850</b>

## 5. DOMÁCNOSTI A BYDLENÍ

Domovní fond dle SBDB 2011 tvořilo 442 domů, z toho je 376 obydlených. Zároveň se v obci nachází mnoho domů určených sezónně k rekreaci. Domy jsou většinou v soukromém vlastnictví, jedná se v naprosté většině o rodinné domky, zbytek jsou bytové domy a ostatní budovy.



Členění		Celkem	rodinné domy	bytové domy	ostatní budovy
Domy úhrnem		442	404	30	8
Domy obydlené		376	341	29	6
z toho podle vlastnictví domu	fyzická osoba	329	321	5	3
	obec, stát	4	1	1	2
	bytové družstvo	1	-	1	-
	spoluvlastnictví vlastníků bytů	34	13	21	-
z toho podle období výstavby nebo rekonstrukce domu	1919 a dříve	121	102	16	3
	1920 - 1970	110	103	5	2
	1971 - 1980	44	36	7	1
	1981 - 1990	25	25	-	-
	1991 - 2000	22	21	1	-
	2001 - 2011	43	43	-	-

Zdroj: Český statistický úřad – SLDB 2011

Domovní fond je velmi starý, 121 ze 442 obydlených domů bylo postaveno před rokem 1920, což znamená, že cca jedna třetina všech obydlených domů je více jak sto let starých.

Obydlených bytů je v obci Křešice podle posledních dat sčítání lidu 562. Naprostá většina je v rodinných domech, celkem 317.

### Obydlené domy podle vlastnictví

		Celkem	rodinné domy	bytové domy	ostatní budovy
Obydlené byty celkem		526	391	128	7
z toho právní důvod užívání bytu	ve vlastním domě	317	309	5	3
	v osobním vlastnictví	70	-	70	-
	nájemní	46	9	33	4
	družstevní	3	-	3	-

Zdroj: Český statistický úřad – SLDB 2011

### Byty podle počtu místností

	celkem	Rodinné domy	Bytové domy	Ostatní budovy
<b>CELKEM</b>	471			
1	13	10	3	-
2	42	24	17	1
3	102	54	44	4
4	156	111	45	-
5 a více	158	151	5	2

Zdroj: Český statistický úřad – SLDB 2011, dopočty – nezjištěno

## 6. ÚZEMNÍ PLÁN A ROZVOJ OBCE

Obec Křešice má platnou územně plánovací dokumentaci Územní plán obce Křešice, která nabyla účinnosti po změně č. 2, dne 16. 4. 2021. Projektantem územního plánu byl AUA – Agrourbanistický ateliér, Šumberova 8, Praha, IČ: 14938634, odpovědným projektantem Ing. Stanislav Zeman. Projektantem změny č. 2 a úplného znění územního plánu po změně č. 2 byl Ing. Petr Laube, autorizovaný architekt pro obor územní plánování.

### **V části Základní koncepce rozvoje území zpracovatelé uvádějí:**

Základní předpoklady a podmínky vývoje obce a ochrany jejích přírodních a kulturních hodnot vycházejí z geograficko-kulturní skutečnosti dané polohou obce v hodnotném přírodním a historicky osídleném území při pravém břehu Labe, s výhledy na panorama Českého středohoří. Hodnota území obce určuje i její urbanistickou koncepci, která je zaměřena především na vymezení nových ploch bydlení, které ve většině případů nebudou ohroženy povodněmi, kterými je obec relativně často postižena. Na území obce jsou i dobré podmínky pro individuální rekreaci zejména na svazích a na úpatí vrchu Křemín. Obec Křešice je navíc kontaktována četnou krajinnotvornou zelení podél Labe a dalších vodotečí. Převážná část řešeného území však patří do zemědělsky intenzivně využívané oblasti Polabí. Atraktivitu bydlení umocňuje snadná dostupnost Litoměřic, Roudnice nad Labem a Štětí prostřednictvím silnice II. třídy č. 261 a železniční tratě č. 072 Lysá nad Labem-Děčín.

Předností jednotlivých sídel řešeného území jsou kromě jejich polohy i jejich historické hodnoty, které tvoří zejména nemovité kulturní památky v Zahořanech (10), v Křešicích (5), v Sedleci (3), v Třebouticích (2) a jedna v Nučnicích. Mezi kulturní hodnoty obce patří i četná archeologická naleziště z doby neolitu, doby bronzové i železné, svědčící o historickém významu původního osídlení. Územní plán (ÚP) tyto kulturní hodnoty jednotlivých sídel plně respektuje a do jejich historických částí nenavrhuje žádnou novou výstavbu.

Přírodní hodnoty území obce respektuje územní plán především ochranou břehových porostů podél Labe, Úštěckého, Blatenského a Lučního potoku, a dále ochranou zemědělského půdního fondu a vymezením lokálního územního systému ekologické stability (ÚSES) a zpřesněním regionálních prvků ÚSES.

Územní plán respektuje i civilizační prvek, který výrazně ovlivnil urbanizaci Křešic, Nučnic a Třeboutic a který tvoří významná železniční trať č. 072 Lysá nad Labem-Děčín. Do jejího ochranného pásma nenavrhuje územní plán žádnou výstavbu, s výjimkou plochy Z17, kde se předpokládá umístění nové hasičské zbrojnice a skladu protipovodňových zábran. S ohledem na polohu částí zastavěného území Křešic, Třeboutic a Nučnic v záplavovém území řeky Labe, je navržena stabilizace současného stavu v území, pouze s přiměřeným rozvojem místních částí, vycházející z demografického vývoje obce a její polohy v sousedství rozvojové osy OS2.

Stěžejním záměrem ÚP je zachovat současné zemědělské využívání krajiny s cílem minimalizovat povodňové škody a urychlit přirozený odtok povodňových vod zejména v jihovýchodní části řešeného území v lokalitě Kolonie. Hlavním cílem je lokalizovat výstavbu v návaznosti na stávající zastavěné plochy a zkompatnit tak urbanistické půdorysy jednotlivých sídel. Dalším cílem územního plánu je zajištění dopravní obsluhy obtížně dostupných částí řešeného území v průběhu povodní. Za tímto účelem je navrženo několik nových ploch veřejných prostranství, jejichž součástí budou nové místní a účelové komunikace. Nejdůležitější z nich je návrh ploch Z28 a Z9 zajišťující zkapacitnění a úpravu únikové cesty z Třeboutic do Zahořan. Protože se jedná o značně náročnou investici, navrhuje územní plán využití částí této komunikace zároveň jako přístupů k nově navrženým plochám bydlení u Lučního potoku (P1, Z5, Z6 a Z7). Tyto plochy leží mimo záplavové území Lučního potoku a nejsou ohroženy povodněmi.

Za teoretického předpokladu, že by se naplnily jednotlivé plochy vymezené územním plánem pro bytovou zástavbu (při očekávaném odpadu bytů ve výši 0,6 % bytového fondu ročně), mohl by konečný počet obyvatel obce činit až cca 1 500 obyvatel.

#### **V části Urbanistická koncepce stanovi:**

Urbanistická koncepce rozvoje obce Křešice sleduje zejména vytvoření podmínek pro kvalitní bydlení v individuálních jednopodlažních, rodinných domech s obytným podkrovím.

Pro posílení převážně obytné funkce obce vymezuje územní plán v řešeném území nejvíce ploch bydlení (15) o výměře více než 13 ha. Největší plochy bydlení jsou vymezeny v severozápadním sektoru Třeboutic a Zahořan. Územní plán dále využívá návrhu zkapacitnění a úpravy komunikace propojující Zahořany a Třeboutice (plochy Z28 a Z8) a navrhuje v této souvislosti plochy P1, Z5, Z6 a Z7 mezi Třebouticemi a

Zahořany. Zde nová individuální bytová výstavba prakticky propojí urbanistické celky obou sídel. Ve zbývajících třech sídlech nové plochy bydlení pouze doplňují jejich urbanistické půdorysy a nijak je výrazně nerozšiřují. V severovýchodní části Zahořan budou v rámci přestavby stávajících objektů (na smíšené obytné ploše) doplněny rodinné domy i účelovými stavbami, s možností provozování drobných podnikatelských aktivit.

Rozvoj ekonomické základny je podpořen návrhem nové plochy výroby a skladování Z24, která je vymezena v návaznosti na severní okraj stávajícího zemědělského areálu nacházejícího se jihovýchodně od Křešic.

Územní plán navrhuje také rozvoj sportovního a rekreačního vyžití řešeného území. Za tímto účelem vymezuje nové plochy pro sport severovýchodně od zámku v Zahořanech a v návaznosti na severovýchodní okraj areálu továrny firmy Schoeller v Křešicích. Na břehu Labe je navržena v Křešicích plocha Z18, jejíž využití se předpokládá jako rekreační louka bez trvalých staveb.







## 7. TECHNICKÁ INFRASTRUKTURA

Obec Křešice má základní technickou infrastrukturu.

Vybavenost	Výskyt
Veřejný vodovod	ANO
Kanalizace s napojením na ČOV	ANO
Plynofikace obce	ANO
Skládka komunálního odpadu	NE
Sběrný dvůr	NE
Sběrné místo k ukládání odpadů	ANO
Kontejnery na separovaný odpad	ANO
Telefonní linky + pokrytí internetem	ANO
Elektrofikace obce	ANO
Veřejné osvětlení	ANO

### 7.1. Voda

Území obce Křešice náleží do povodí Labe a povodí Ohře. Vody jsou z katastru obce odváděny směrem do Blatenského a Lučního potoku dále do řeky Labe. Skoro celá obec (vyjma místní části Sedlec) je napojena na skupinový vodovod.

Obec Křešice je zásobována ze skupinového vodovodu Litoměřice (OZ SK.LT.001.20), provozní části Třeboutice. Voda z úpravny vody Malešov a Vrutice je distribuována v rámci Vodárenské soustavy severní Čechy zejména na deficitní Ústecko. Na přivaděči DN 800 z vodojemu Zahořany do Ústí nad Labem je vysazena odbočka pro přivaděč DN 100 do vodojemu Třeboutice 2x 650 m<sup>3</sup> (212,56/208,14). Z vodojemu Třeboutice vede přivaděč do Litoměřic pro V. tl. pásmo a zásobní řad LT 250, který prochází obcí Třeboutice, pokračuje podél trati ČD do Křešic a dále řadem DN 150 do Zahořan. Zásobní řad do Nučnic je prodloužen z Křešic. Křešice náleží do vodovodního tlakového pásma vodojemu Třeboutice 2x 650 m<sup>3</sup> (212,56/208,14). Vodovodní síť je v zastavěné části obce z potrubí DN 50 a DN 100. Z tohoto vodovodu je zásoben i Schoeller Křešice s.r.o. a domky v Kolonii, včetně bývalé výkrmny skotu a východní části obce. Na vodovodní síť je napojeno 99 % obyvatel. Vodovod je částečně v majetku SVS a.s. a obce Křešice, provozovatelem jsou Severočeské vodovody a kanalizace, a.s. Vodovod byl zbudován v etapách a zkolaudován v letech 1999 - 2003.

Místní část Sedlec je bez veřejné vodovodní sítě. Zásobování pitnou vodou je individuální pomocí studní nebo vlastních vodovodů. Množství vody je ovlivněno množstvím srážek. Dle vyhlášky 376/2000 Sb. je zdroj nekvalitní v parametrech vysokého obsahu železa, dusičnanů a bakteriologického znečištění.

Územní plán předpokládá, že i do budoucna bude obec zásobena pitnou vodou z veřejného vodovodu, a to s výjimkou staveb v zastavěných územích nesouvisejících územně se sídlem Křešice. Izolovaná zastavěná území mohou být zásobeny individuálně, pokud by napojení na veřejný vodovod vyvolalo investiční náklady neúměrné plánované výstavbě.

Požární voda pro obec Křešice je a bude zajišťována z hydrantové sítě, řeky Labe a dalším volně dostupných vodních ploch, schválených příslušnými orgány státní správy jako zdroje požární vody.

## **7.2. Kanalizace**

Podtlaková kanalizace byla v obci dokončena v roce 2005 v rámci projektu „Kanalizace mikroregionu Litoměřice“. V Křešicích, Nučnicích a Třebouticích je v současné době podtlaková kanalizace, která shromažďuje odpadní vody v Křešicích, odkud jsou tyto vody čerpány výtlačkem do gravitační kanalizace v Záhořanech. Zde jsou odpadní vody dopravovány gravitační kanalizací na stávající čistírnu odpadních vod (ČOV), ze které jsou vyčištěné odpadní vody vypouštěny do Lučního potoku, který se napojuje u Třeboutic do řeky Labe (na jeho pravém břehu). V místní části Sedlec budou ponechána stávající řešení odvádění a likvidace odpadních vod pomocí bezodtokých jímek. Vlastní čištění odpadních vod má firma Schoeller Křešice s.r.o., zaměstnávající přibližně 330 lidí, která má svojí čistírnu odpadních vod DČB 16/2 od firmy Aquatech, postavenou v roce 1995. Jedná se o mechanicko-biologickou čistírnu s denním přítokem 5,5 - 24 m<sup>3</sup> /den, počet EO 50 – 170, účinnost 95 %. Dosud nejsou stanoveny povolené hodnoty k vypouštění. Odpadní vody z DNP Křešice jsou odváděny do ČOV Zahořany.

Dešťové vody jsou odváděny převážně dešťovou kanalizací. Její nejstarší stoky pocházejí z let 1910 - 1920, většina stok pak byla budována od konce šedesátých let. Kanalizace slouží pro odvádění dešťových vod a odpadních vod z přepadů septiků. Je vyústěna na několika místech do Blatenského potoka a do Labe. Stoky z období šedesátých let jsou většinou z kameniny a z PVC, mají převážně mírný spád, ale vzhledem k dostatečným profilům nedochází k jejich zanášení a ucpávání. Stav jednotlivých stok odpovídá jejich stáří. Majitelem celé sítě veřejné kanalizace je částečně obec Křešice a SVS.

### **7.3. Plyn**

V místních částech Křešice, Nučnice, Třeboutice a Zahořany je v provozu veřejný plynovod od roku 2004. Místní část Sedlec není k veřejnému plynovodu připojena. Plynovod je v dobrém technickém stavu bez nutnosti větších oprav a je v majetku obce.

### **7.4. Elektřina**

Obec Křešice je napojena na veřejnou elektrickou síť. Elektrické vedení je skoro v celé obci vedeno nadzemním vedením. V místní části Zahořany je elektrické vedení kompletně v zemi. Elektrická soustava je v dobrém technickém stavu bez nutnosti větších oprav.

### **7.5. Telefonní linky a internet**

Obec Křešice je napojena na veřejnou telekomunikační síť prostřednictvím zavedených telefonních kabelových linek z roku 1995. Internetové pokrytí je dostupné v celé obci Křešice.

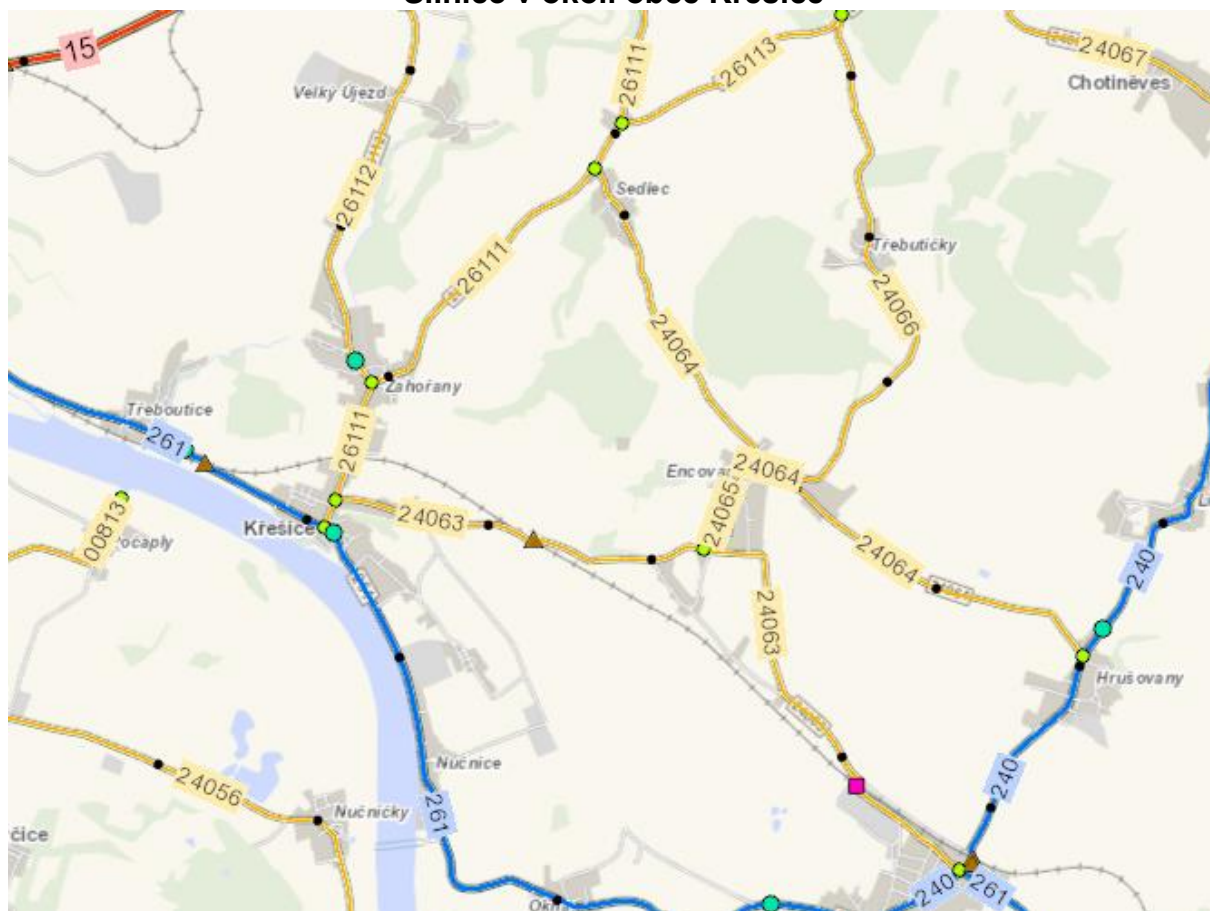
## 8. DOPRAVA

### 8.1. Silnice a místní komunikace

Obcí Křešice (místní část Třeboutice, Křešice, Nučnice) prochází silnice II/261 (Libochovany – Křešice – Štětí). Na silnici II/261 se dále napojuje v ulici Nádražní silnice III/26111 (Křešice – Zahořany – Dolní Řepčice - Dolní Týnec). Od ulice Nádražní vede ulicí Encovanská silnice III/24063 (Křešice – Dolní Encovany – Polepy). Místní částí Zahořany prochází silnice III/26112 (Zahořany – Velký Újezd). Místní částí Sedlec prochází silnice III/24064 (Sedlec – Encovany).

Přes tyto a navazující silnice jsou dostupná větší centra, zejména obec s rozšířenou působností Litoměřice (dojezdová vzdálenost do centra 6 km), město Roudnice nad Labem (dojezdová vzdálenost do centra 14 km) a Praha (dojezdová vzdálenost do centra 68 km). Ve vzdálenosti necelých 14 km od Křešic se nachází EXIT 45 Lukavec dálnice D8 (Praha – Dresden), 18 km od Křešic EXIT 29 Roudnice nad Labem dálnice D8 (Praha – Dresden).

**Silnice v okolí obce Křešice**



### Místní komunikace a možnost parkování

Místní komunikace mají většinou zpevněný povrch vozovky, vedou k jednotlivým částem obce a slouží jen pro místní potřebu. Místní komunikace a chodníkové plochy jsou uvedeny v pasportu místních komunikací, který má obec zpracovaný od roku 2013.

Parkování je umožněno při okrajích místních komunikací. Parkování v obci dále probíhá výhradně na vlastních pozemcích. Parkoviště a parkovací plochy jsou budovány v blízkosti bytových domů. Parkoviště a parkovací plochy budou zřizovány v rámci přípustného využití některých ploch s rozdílným způsobem využití.

### Cyklistická a pěší doprava

Územím obce Křešice prochází cyklostezka - Labská stezka. Pěší doprava je řešena sítí stávajících a nově budovaných chodníkových ploch.

## **8.2. Veřejná doprava**

### Autobusová doprava

Obec je zapojena do systému integrované dopravy Ústeckého kraje. V rámci katastru obce Křešice se nachází celkem 8 autobusových zastávek (Křešice - Třeboutice, Křešice, Křešice – školka, Křešice – Kolonie, Křešice – závod, Křešice – Nučnice, Křešice – ústav, Křešice – Zahořany).

### Železniční doprava

Obcí prochází železniční trať 072 (Lysá nad Labem – Všetaty – Mělník – Štětí – Křešice – Litoměřice – Ústí nad Labem). V katastru obce je také železniční zastávka na trati 072 s názvem "Křešice u Litoměřic". Zastávka je bezobslužná.

## **8.3. Ostatní doprava**

Veřejná lodní doprava je zajištěna po řece Labi. V místní části Nučnice je umístěno přístaviště osobní vodní dopravy a malých plavidel. Přístaviště bylo dokončeno v roce 2014. V přístavišti zastavuje Lodní linka Dopravy Ústeckého kraje T91.

## 9. VYBAVENOST A SLUŽBY

Obec Křešice je z hlediska občanské vybavenosti nadprůměrná. Nachází se zde 5 obchodů se smíšeným zbožím, 3 pohostinská zařízení, základní a mateřská škola, pošta, pivovar, 7 dětských hřišť, workoutové hřiště, cvičiště pro seniory, zubní ordinace, ordinace praktického lékaře pro dospělé, knihovna, vodní sporty. Za vyšší vybaveností, zejména odbornou lékařskou péčí a za vzděláním (druhý stupeň ZŠ, SŠ, apod.) je nutné dojíždět do vyšších center osídlení, která jsou velmi dobře dostupná a kvalitně vybavená.

Děti do školy (zejména II. stupeň ZŠ) jezdí do Polep, případně do Litoměřic. Zdravotnická zařízení jsou většinou v Litoměřicích, popř. Roudnici nad Labem.

Vybavenost	Výskyt (nejbližší místo)
Praktický lékař	ANO
Zubní ordinace	ANO
Zdravotnické zařízení – odborné amb.	NE (Litoměřice)
Policie ČR	NE (OOP Litoměřice)
Obecní Policie	NE
Základní škola	ANO (pouze I. stupeň)
Mateřská škola	ANO
Obecní knihovna	ANO
Hřbitov	ANO (Křešice, Zahořany)
Matriční úřad	ANO
Pošta	ANO

Zdroj: Český statistický úřad, obec Křešice

### 9.1. Školství

#### Základní škola

Základní škola v Křešicích byla postavena v roce 1926 a od té doby je v provozu. V roce 2002 byla škola uzavřena po povodních a opětovně otevřena v roce 2003. Od té doby se její kapacita postupně naplňuje. Základní školu tvoří pouze první stupeň ZŠ (1. až 5. třída) a přípravná třída. Je zde rozšířená výuka Anglického jazyku (již od 1. třídy), Jedná se o fakultní základní školu Univerzity J. E. Purkyně v Ústí nad Labem a je zde zřízena pobočka Základní umělecké školy Litoměřice. Škola velmi dbá na učení

venku v přírodě a rozvoj ekologické výchovy a zaměřuje se na hodnotové vzdělávání. Škola organizuje mnoho zájmových kroužků a volnočasových aktivit. V současné době je naplněnost školy 76,4% (přijato 84 žáků z celkové kapacity 110 žáků).

Součástí ZŠ a MŠ je školní jídelna, která mimo vydávání stravy pro žáky vaří i pro seniory z obce Křešice.

### Mateřská škola

Mateřská škola náleží k budově základní školy, která má hluboké kořeny sahající až do roku 1924. Původně se v Křešicích nacházela v ulici Kolonie, ale po ničivých povodních roku 2002 došlo k opatřením, na základě kterých byla MŠ přemístěna do nově přistavené části budovy vedle ZŠ. Samotná MŠ je dvoutřídní s kapacitou 50 dětí. Každá třída je umístěna v jiné části tohoto komplexu. K celému areálu ZŠ a MŠ patří také školní zahrada s multifunkčním hřištěm.

První třída MŠ se nachází v přízemní nepodsklepené budově postavené z mobilních buněk v roce 2011. Do této třídy chodí převážně mladší děti, se kterými pracují dvě pedagogické a jedna provozní pracovnice.

Druhá třída se nachází v budově přistavené k ZŠ po povodních v roce 2003. Tuto třídu navštěvují převážně starší děti a pracují zde také dvě pedagogické a jedna provozní pracovnice.

Provozní doba mateřské školy je od 6 do 16 hodin. Odpoledne v 15 hodin jsou obě třídy slučovány, starší děti z II. třídy přechází k mladším dětem do I. třídy MŠ.

Informace o ZŠ a MŠ jsou dostupné na [www.zskresice.cz](http://www.zskresice.cz)

## **9.2. Lékařská péče a sociální péče**

### Praktický lékař pro dospělé

V obci Křešice sídlí ordinace praktického lékaře pro dospělé MUDr. Tomáše Aichlera (budova vrátnice společnosti Schoeller Křešice s.r.o.). Lékař má ordinaci mimo té v Křešicích ještě v nedalekých Polepech, kam mohou občané obce v naléhavých případech též dojet. Ordinační hodiny jsou od pondělí do čtvrtka.

### Praktický lékař pro děti a dorost

V obci Křešice již několik let není kmenová ordinace MUDr. Hany Jiráňkové, praktické lékařky pro děti a dorost. Její ordinace sídlí v nedalekých Litoměřicích. Ordinační hodiny jsou od pondělí do pátku.

..

-

### Praktický zubní lékař

V obci Křešice sídlí ordinace praktického zubního lékaře MUDr. Karla Švába (budova vrátnice společnosti Schoeller Křešice s.r.o.). Ordinační hodiny jsou od pondělí do pátku.

### Sociální péče

V obci Křešice se nachází Domov Na Pustaji Křešice, který je klasifikován jako domov pro osoby se zdravotním postižením a je určen pro osoby s kombinovaným postižením a osoby s mentálním postižením věkové skupiny 27 – 64 let (horní věková hranice se netýká stávajících uživatelů služby). Celková kapacita zařízení činí 43 lůžek. Služba je poskytována nepřetržitě 24 hodin denně. Sociální služba není poskytována imobilním osobám vzhledem k technickým možnostem budovy. Zřizovatelem Domova na Pustaji je Ústecký kraj, resp. Centrum sociální pomoci Litoměřice p. o.

### **9.3. Sport, kultura a spolková činnost**

Ke sportovnímu vyžití občanů slouží velmi pěkný sportovní multifunkční areál u Labe, kde se nachází tartanové hřiště na volejbal či nohejbal, workoutové hřiště a hasičská sportovní plocha pro požární sport. Areál přímo sousedí s cyklostezkou Labská stezka. Nedaleko se nachází i areál s cvičícími prvky pro seniory. V areálu Hostince u Henschů se nachází soukromé hřiště na plážový volejbal. V areálu ZŠ a MŠ Křešice se nachází veřejně přístupné sportovní hřiště s umělým povrchem. Cyklostezka Labská stezka prochází obcí Křešice a je hojně využívána občany obce i cyklisty z regionu. V místní části Třeboutice se nachází WAKE FUN – centrum vodních sportů.

Jedním z aktivních sportovních odvětví je v obci kopaná, která má v obci dlouholetou tradici.

### **FK Schoeller Křešice z.s.**



V roce 1921 byl založen místní fotbalový klub s názvem DTJ Křešice. V současné době FK Schoeller Křešice je jako právní forma zapsaným spolkem. FK má v majetku areál fotbalového hřiště se zázemím. Součástí areálu jsou dvě fotbalová hřiště, budova s kabinami, soc. zařízením a bytem pro správce hřiště.

V současnosti hraje A-tým 1. A třídu, skupinu A.



## T.J. Sokol Zahořany



Fotbalový klub byl založen po druhé světové válce, v roce 1946. Po roce 1948 byl přejmenován na tělovýchovnou jednotu. Tento název spolku zůstal do současnosti, dnes je T.J. Sokol Zahořany jako právní forma zapsaným spolkem. T.J. Sokol Zahořany má ve svém vlastnictví areál fotbalového hřiště v Zahořanech. Součástí areálu je fotbalové hřiště, pomocné hřiště s multifunkčním využitím a budova pro zázemí klubu, ve které je soc. zařízení, kabiny a byt pro správce hřiště.

## AVZO Nučnice



AVZO Nučnice je nástupnickou organizací bývalého „Svazarmu“. Byl založen v roce 1969 jako střelecký klub, postupně došlo k rozšíření o vodácký oddíl. AVZO v současné době provozuje zejména střelecké sportovní aktivity a vodácké aktivity. V současné době je součástí spolku AVZO – TŠČ – ČR. AVZO Nučnice má ve svém vlastnictví budovu spolku v Nučnicích, kde je umístěn vodácký klub a k budově patří i autodílna, kterou spolek pronajímá soukromému podnikateli.

## SDH Křešice



Sbor dobrovolných hasičů Křešice má již dlouholetou tradici. Byl založen 17. 2. 1877. V současné době se sbor zaměřuje na zajištění požární ochrany obce Křešice, zajištění povodňové ochrany obce Křešice. Dále se sbor zabývá zajištěním a organizací kulturního, společenského a sportovního života v obci Křešice. Každý rok organizuje akce určené široké veřejnosti, jako např. Dětský den s hasiči, Propouštění letního času, Dětský maškarní karneval, Rozsvěcení vánočního stromku, závody pro mladé hasiče v technických disciplínách požární ochrany, závod požárnické všestrannosti, závod povodňové připravenosti, závod seriálu Krušnohorské ligy v požárním sportu pro dospělé. Sbor spolupracuje se ZŠ a MŠ Křešice v rámci velikonočního a vánočního jarmarku, provádí preventivně výchovnou činnost apod. Dále sbor organizuje kolektiv mladých hasičů, který

soustřeďuje děti a mládež z obce Křešice i širokého okolí. Kolektiv je určen dětem od 3. do 18. let věku. V současné době sbor provozuje čtyři družstva (Plamínek – děti 3 – 6 let, Mladší žáci – děti 6 – 11 let, Starší žáci – děti 12 – 15 let, Dorost – jednotlivci – mládež 15 – 18 let). Kolektiv mladých hasičů se tradičně aktivně zapojuje do celorepublikové soutěže Plamen, která je určena mladým hasičům. V letech od roku 2014 se kolektiv aktivně zapojil do soutěže STIMAX Cup v rámci Ústeckého kraje a do Českého halového poháru v běhu na 60 metrů s překážkami v rámci celé České republiky. Sbor dobrovolných hasičů je nedílnou součástí kulturního, sportovního a společenského života v obci Křešice. Má rozsáhlou členskou základnu, čítající více jak 100 osob. Svou spolkovou činností rozvíjí komunitní život v obci Křešice i v regionu Ústeckého kraje. Sbor dobrovolných hasičů je členem Místní akční skupiny České středohoří.

### **SDH Zahořany**



Sbor dobrovolných hasičů Zahořany pořádá v rámci své činnosti tradiční pálení čarodějnic a spolupodílí se na kulturních a společenských akcích v místní části Zahořany (Pálení čarodějnic, Zahořanské vánoční pozpěvování). Pořádá též soutěž v požárním útoku. SDH Zahořany je jako právní forma zapsaným spolkem.

### **Pro.Ro.K., z.s.**



Cílem spolku je poskytování obecně prospěšných činností v oblastech podpory komunity, zachování tradic, podpory rozvoje venkova a aktivního zapojení občanů do života obce Křešice a jejich místních částí.

Podílel se na realizaci naučné stezky skřítko Křemínka včetně zážitkové hry o poklad skřítko Křemínka.

## Pro Zahořany z.s.



Cílem spolku je ochrana přírody, krajiny a kulturních památek na území obce Křešice, zejména areálu kostela Nejsvětější Trojice v Zahořanech. Zajištění lepších životních podmínek, informovanosti a kvality života v obci. Aktivní účast při rozvoji obce, zejména části Zahořany. Mezi hlavní činnosti spolku patří příprava a organizace Noci Kostelů, organizace úklidu obce v rámci akce Uklidme Česko. Spolek dále organizuje přírodovědný kroužek pro děti a mládež. Spolek v Zahořanech vysadil v roce 2018 Lípu republiky na oslavu 100. let vzniku samostatného Československa. V rámci své činnosti obnovuje přírodní cestičky na Holém vrchu.

## 10. ŽIVOTNÍ PROSTŘEDÍ

### 10.1. Ochrana krajiny

Územní plán obce Křešice charakterizuje obec takto:

V území jsou v souladu s ÚAP a ZÚR Ústeckého kraje vymezeny prvky ÚSES. Územím obce procházejí osy dvou nadregionálních biokoridorů (NRBK). V toku Labe prochází NRBK K 10 Stříbrný roh (19) – Polabský luh (7). Poněkud severněji prochází územím obce přibližně ve směru východ - západ NRBK K 13 Vědlice (3) – Oblík, Raná (18). Téměř celé území obce leží v ochranné zóně těchto NRBK. Do území obce zasahuje regionální biocentrum 1296 Holý vrch. Severovýchodním cípem územím obce krátce prochází též regionální biokoridor 600 Sedlo – Holý vrch. V osách NRBK a v regionálním biokoridoru jsou na území obce v souladu s metodikou vymezena vložená lokální biocentra. V území obce jsou v souladu s ÚAP vymezeny též prvky ÚSES lokálního významu. Některé prvky ÚSES jsou upraveny se snahou o bezkolizní průběh s nadějí na plnou funkčnost v budoucnosti. Významnou součástí ÚSES jsou interakční prvky, které zprostředkovávají příznivé působení biocenter a biokoridorů na okolní ekologicky méně stabilní krajinu. Pro vymezení interakčních prvků byly využity plochy s vyšším stupněm ekologické stability. Cílovým stavem prvků ÚSES jsou přirozená společenstva, což v daném území jsou převážně lesní porosty. Popsaná přirozená společenstva v území jsou: na většině území – 7 Černýšová dubohabřina (*Melampyro nemorosi-Carpinetum*) a podél toku Labe Topolová doubrava (*Quercus-Populeteum*).

Koncepce uspořádání krajiny je založena na čtyřech základních principech:

1. posílení ekologické stability území
2. podpoření přirozené retence vody v krajině
3. omezení eroze půdy
4. zajištění dostatečné prostupnosti krajiny

## **Protierozní opatření**

Územní plán nenavrhuje specifická technická protierozní opatření. Vzhledem k charakteru převážně rovinného řešeného území jsou dostačující důsledně uplatňovaná agrotechnická opatření a údržba krajinné zeleně.

### **10.2. Odpady**

V obci je zajištěn svoz a likvidace domovního odpadu odbornou firmou. Poplatek je v současné době stanoven na 600 Kč na osobu a rok. OZV stanovuje osvobození od platby osobám mladších tří let a osobám starších 75 let. Svoz je zajištěn pro komoditu směsného komunálního odpadu a od dubna 2022 bude prováděn i svoz plastů a papíru od nemovitostí obyvatel v pravidelných intervalech.

V obci jsou umístěny kontejnery na tříděný odpad. Obec má smlouvu s firmou EKO-KOM a.s., o zpětném odběru tříděného odpadu a jeho využití.

Veškeré svozy odpadu (komunálního, tříděného, nebezpečného a velkoobjemového) zajišťují firmy FCC Česká republika a.s. a KLOTT-LT.

V obci je také zřízeno dočasné uložště biologického odpadu. V nejbližší době bude uložště uzavřeno a bude nahrazeno sběrným dvorem.

### **10.3. Ovzduší a hluk**

Dle registru emisí a zdrojů znečišťování ovzduší (REZZO I) nejsou na území obce Křešice provozovány žádné velké zdroje znečišťující ovzduší.

Problém s hlukem z dopravy je poměrně nevýznamný. Hluk v obci způsobuje i nedaleká pískovna v Nučnickách (na protějším břehu řeky Labe) a střelnice v Travčicích a Olešku (na protějším břehu řeky Labe).

### **10.4. Požární ochrana**

Požární ochrana dle zákona č. 133/1985 Sb., o požární ochraně, ve znění pozdějších předpisů je v obci zajištěna zřízenou Jednotkou sboru dobrovolných hasičů obce Křešice. Kategorie JPO je V/1. JSDHO je zřízena v obci od roku 1996. V rámci zajištění požární ochrany obce a ochrany obyvatelstva JSDHO využívá dnes již zastaralé vozidlo CAS 24 Škoda RTHP, dopravní vozidlo DA Ford Tranzit Custom a dopravní automobil DA Volkswagen Transporter. Obě dopravní vozidla mají kapacitu 9 míst. Dále využívá ke své činnosti požární čerpadla a další věcné prostředky požární

ochrany, jak např. vodní motorový člun. Základní výjezdovou skupinou tvoří výjezdové družstvo o zmenšeném početním stavu 1+3.

### **10.5. Protipovodňová ochrana obce**

Ochrana obce Křešice je navržena pomocí trvalých betonových zdí a zídek v kombinaci s mobilními prvky. Optimální umístění jednotlivých protipovodňových opatření bylo ve smyslu zadání řešeno s ohledem na úroveň návrhové povodňové hladiny, to je úroveň hladiny velké vody při Q20 bez převýšení. Kromě vybudování trvalých betonových zdí jsou v místech přechodu linie ochrany přes komunikace navržena mobilní hrazení osazovaná na trvalá zařízení ve formě spodní stavby. Konstruktivní uspořádání protipovodňové ochrany se tedy skládá z nadzemní části a z podzemní spodní stavby, jejíž součástí je těsnicí clona. V rámci kontroly provozuschopnosti opatření se organizuje 1x za 3 roky taktické cvičení na stavbu protipovodňového opatření. Cvičení se zúčastní přibližně 60 osob a několik kusů manipulační techniky.



## 11. MÍSTNÍ SPRÁVA

Základní legislativní normou, kterou se ve své činnosti řídí obec je zákon č. 128/2000Sb., ve znění pozdějších předpisů (zákon o obcích). Obec Křešice spravuje své záležitosti samostatně a zároveň vykonává státní správu v rozsahu tzv. přenesené působnosti. Nejvyšším a zároveň výkonným orgánem samosprávy je zastupitelstvo obce Křešice volené na čtyři roky. V současném volebním období má devět členů. Zastupitelstvo obce Křešice pracuje v čele se starostou obce a místostarostou. V současném volebním období jsou zřízeny celkem 4 výbory. Finanční výbor, Kontrolní výbor, Výbor pro rozvoj obce, Kulturní a sportovní výbor.

Adresa úřadu:

Obecní úřad Křešice

Nádražní 84

411 48 Křešice

IČO: 00263851

tel.: 416 786 109, +420 607 930 586 - podatelna

e-mail: [podatelna@kresice.cz](mailto:podatelna@kresice.cz)

starosta: Michal Mančal

tel.: +420 607 997 441, e-mail: [mancal@kresice.cz](mailto:mancal@kresice.cz)

místostarosta: MgrA. Ondřej Štědrý

tel.: +420 602 653 504, e-mail: [stedryo@seznam.cz](mailto:stedryo@seznam.cz)

### Úřední hodiny obecního úřadu pro veřejnost

**PO** 08:00 – 11:00 12:00 – 17:00

**ÚT** 08:00 – 11:00 12:00 – 15:00

**ST** 08:00 – 11:00 12:00 – 17:00

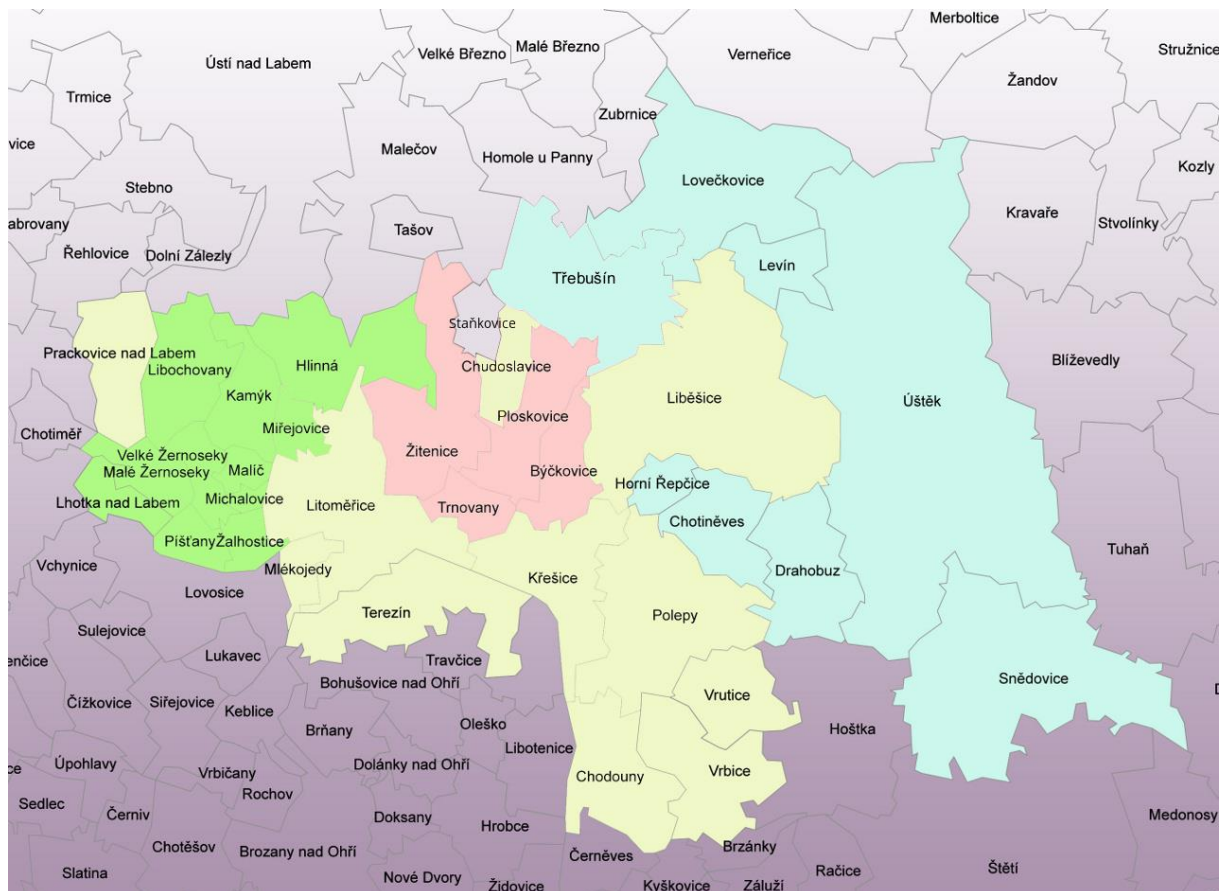
**ČT** 08:00 – 11:00 12:00 – 15:00

**PÁ** Pro veřejnost zavřeno

Internetové stránky obce: [www.kresice.cz](http://www.kresice.cz)

Obec Křešice je členem Místní akční skupiny České středohoří, která naplňuje strategický plán LEADER, na jehož základě MAS České středohoří byla příjemcem podpory z evropského dotačního titulu Program rozvoje venkova / LEADER, a všechny obce MAS, neziskové organizace a podnikatelé z území MAS, mohou být žadateli o podporu z tohoto programu.

**MAS České středohoří, z.s.** byla založena 21.7.2006. Místní akční skupina je nezávislým společenstvím občanů, neziskových organizací, soukromé podnikatelské sféry a veřejné správy (obcí, svazků obcí), které spolupracuje na rozvoji venkova, zemědělství a získávání finanční podpory z EU a z národních programů, pro svůj region, metodou LEADER, která je založena na principu zdola-nahoru. Veškeré náměty a projekty by měly vycházet z myšlenek a podnětů místních venkovských subjektů a občanů, tedy zdola, nikoliv direktivně řízeny krajskou, státní nebo evropskou politickou mocí shora. Základním cílem MAS je zlepšování kvality života a životního prostředí ve venkovských oblastech.



*Územní působnost MAS Českého středohoří*



## **Euroregion Elbe / Labe**

Obec je také členem Euroregionu Elbe/Labe. Cílem euroregionu Elbe/Labe je Podpora spolupráce a rozvoje v oblastech regionálního plánování, životního prostředí, hospodářství, cestovního ruchu, výstavby infrastruktury, ochrany před živelnými pohromami, záchranářství, dopravy, kultury, vzdělávání, sportu, setkávání, zdravotnictví a sociální péče. Podpora snah a jednotlivých záměrů měst a obcí, které odpovídají rozvojovým cílům regionu. Podpora všech snah a opatření na komunální úrovni. Zastupování regionálních zájmů na příslušných úřadech a institucích. Podpora aktivit v rámci závazných mezinárodních smluv o regionální přeshraniční kooperaci. Jedná se o dobrovolné zájmové přeshraniční společenství a dobrovolný svazek obcí.

Informace o euroregionu: [www.elbelabe.eu](http://www.elbelabe.eu)

## 12. SHRNUÍ

### 12.1. Analytická východiska pro SWOT analýzu

#### Hlavní charakteristiky obce

- obec Křešice spadá do působnosti obce s rozšířenou působností Litoměřice, leží na pravém břehu řeky Labe
- území obce má rozlohu 1 106 hektarů, je tvořena 5 místními částmi a 5ti katastrálními územími. V současnosti žije v obci 1 420 obyvatel (k 1. 1. 2022).
- Obec má základní technickou infrastrukturu, velmi dobrou občanskou vybavenost a zachovalé životní prostředí
- V obci je 5 obchodů se smíšeným zbožím a potravinami, 3 hostinská zařízení, pošta, knihovna, apod.
- Obec má pořízený územní plán

#### Ekonomický profil, lidský potenciál a trh práce

- Počet obyvatel obce dosáhl před první a druhou světovou válkou 2500, po válce až do roku 1980 se udržoval nad hranicí 1500 obyvatel. Následoval mírný pokles. V současnosti počet mírně roste.
- Obec má přes tento růst nepříznivou věkovou i vzdělanostní strukturu
- Nízká (i když kolísavá) je nezaměstnanost obyvatel

#### Školství, sociální a zdravotní péče

- Obec má vlastní mateřskou školu a základní školu s I. stupněm ZŠ s velmi dobrým zázemím. II. stupeň ZŠ žáci navštěvují v ZŠ Polepech nebo v Litoměřicích.
- Obec má ordinaci praktického lékaře pro dospělé
- Obec má ordinaci praktického zubního lékaře.
- V obci je sociální zařízení pro osoby se zdravotním a kombinovaným postižením.

#### Kultura a sport

- V obci fungují dva fotbalové kluby, FK Schoeller Křešice z.s. a T.J. Sokol Zahořany z.s. Oba kluby se účastní fotbalových soutěží pro děti, dorost i dospělé.
- V obci je celkem 7 dětských hřišť, 1 workoutové hřiště, 1 hřiště s cvičícími prvky pro seniory, vodní sporty, cyklokrosovou dráhu, hřiště plážového volejbalu.
- V obci působí Sbor dobrovolných hasičů Křešice a Sbor dobrovolných hasičů Zahořany. Oba sbory pořádají mnoho akcí (Dětský den, lampionový průvod, pálení čarodějnic, rozsvěcení vánočního stromku, propouštění letního času, letní zábavy, apod.). Zároveň SDH Křešice organizuje kroužky mladých hasičů.
- Obcí vede cyklostezka Labská stezka

### **Technická vybavenost území a doprava**

- Obec má kompletní základní technickou infrastrukturu
- Inženýrské sítě jsou v relativně dobrém technickém stavu bez nutnosti rozsáhlých oprav
- Dopravní obslužnost obce zajišťuje poměrně dobrá síť komunikací.
- Veřejná doprava je v obci zajištěna autobusovou, vlakovou a lodní dopravou, která je celotýdenní.

### **Životní prostředí**

- V obci nejsou větší zdroje znečištění
- Dobře funguje svoz komunálního odpadu i třídění základních složek domovního odpadu. V obci nevznikají černé skládky.

## 12.2. SWOT analýza

<b>Silné stránky</b>	<b>Slabé stránky</b>
<ul style="list-style-type: none"><li>• Kompletní a poměrně nová technická infrastruktura (vodovod, kanalizace, ČOV, apod.).</li><li>• Obec má schválený územní plán.</li><li>• Růst počtu obyvatel v posledních deseti letech.</li><li>• Relativně nízká míra nezaměstnanosti.</li><li>• Dobrá dopravní dostupnost.</li><li>• Vlastní MŠ a ZŠ (I. stupeň ZŠ).</li><li>• Fungující svoz odpadů i třídění</li><li>• Pošta přímo v obci.</li><li>• Velmi dobré zázemí pro trávení volného času, včetně aktivních spolků a zájmových sdružení.</li><li>• Rozšířená síť obchodů se smíšeným zbožím.</li><li>• Rozvinuté informační kanály obce (webové stránky, bezdrátový místní rozhlas, mobilní rozhlas – SMS a hlasové zprávy, obecní zpravodaj).</li><li>• Působení různých podnikatelských subjektů – služeb.</li><li>• Vyrovnané hospodaření obce, možnost realizace záměrů malého rozsahu z vlastních zdrojů.</li><li>• Stabilní politická situace.</li><li>• Cílená propagace obce.</li><li>• Dostupná zdravotní péče v obci (lékař, stomatolog).</li></ul>	<ul style="list-style-type: none"><li>• Poměrně nevýhodná věková a vzdělanostní struktura obyvatelstva.</li><li>• Většina „vyšší“ občanské vybavenosti v Litoměřicích.</li><li>• Nedobrá stav některých místních komunikací a chodníkových ploch, popř. úplná absence v některých lokalitách.</li><li>• Starý či chybějící domovní fond.</li><li>• Absence odd. Policie.</li><li>• Záplavové území obce.</li><li>• Relativně malé možnosti rozvoje zástavby.</li><li>• Obec nedisponuje kulturním domem.</li><li>• Obec nedisponuje pečovatelským domem – domovem pro seniory.</li><li>• Obecní úřad není bezbariérový.</li><li>• Absence praktického lékaře pro děti a mládež v obci.</li><li>• Absence sběrného dvora odpadů</li><li>• Absence chodníkových ploch v některých lokalitách obce.</li><li>• Obcí prochází silnice II. třídy – vysoká frekvence dopravy.</li><li>• Nedostatečné možnosti parkování v některých lokalitách obce.</li><li>• Místní část Sedlec nedisponuje inženýrskými sítěmi. V letních měsících nedostatek vody ve studnách.</li></ul>

Příležitosti	Rizika / hrozby
<ul style="list-style-type: none"> <li>• Přírůstek dalších obyvatel, výstavba nebo rekonstrukce nových bytů.</li> <li>• Zlepšení věkové a hlavně vzdělanostní struktury obyvatelstva.</li> <li>• Využití dotací z českých či evropských fondů.</li> <li>• Podpora místních spolků a neziskového sektoru.</li> <li>• Realizace projektových záměrů obce.</li> <li>• Tvorba plánu nakládání s obecním majetkem.</li> <li>• Zavedení participativního rozpočtu v rámci rozsáhlejšího zapojení občanů do veřejného dění.</li> <li>• Rozšíření volnočasových aktivit pro všechny věkové skupiny obyvatel.</li> <li>• Zlepšení bezpečnosti silniční dopravy v obci (přechody, úsekové měření, apod.).</li> <li>• Udržení kvalitního životního prostředí, citlivá péče o krajinu.</li> <li>• modernizace digitálních sítí</li> </ul>	<ul style="list-style-type: none"> <li>• Častěji se vyskytující povodně na řece Labi.</li> <li>• Výstavba Vysokorychlostní trati (VRT Praha – Drážďany).</li> <li>• Omezování autobusové a vlakové dopravy.</li> <li>• Stárnutí inženýrských sítí a místních komunikací.</li> <li>• Omezené množství pracovních příležitostí zejména pro absolventy škol. Výsledkem je migrace mladých občanů do větších měst a dojíždění za prací.</li> <li>• Stárnutí obyvatelstva</li> <li>• Nižší komunitní aktivita obyvatel.</li> <li>• Zvyšování kriminality.</li> <li>• Znečišťování životního prostředí ze strany občanů a návštěvníků obce.</li> <li>• Zvyšující se intenzita automobilové dopravy.</li> <li>• Zdražování likvidace komunálních odpadů.</li> </ul>

# STRATEGICKÁ ČÁST

## 13. STRATEGICKÁ VIZE A PROBLÉMOVÉ OKRUHY

### 13.1. Strategické vize

**Obec Křešice bude v horizontu deseti let spokojenou venkovskou obcí v příjemném prostředí, s dobře fungující infrastrukturou, dostupnou občanskou vybaveností a bohatým kulturním a společenským životem.**

V rámci naplňování strategické vize obce Křešice dojde k realizaci projektových záměrů, podpora neziskového sektoru, zájmových spolků, podpory komunity a naplňování základních funkcí obce jako instituce i jako společenství lidí žijících na jednom místě.

### 13.2. Prioritní problémové okruhy

<b>DOPRAVNÍ INFRASTRUKTURA</b>
<b>OBČANSKÁ VYBAVENOST</b>
<b>ŽIVOTNÍ PROSTŘEDÍ</b>





# PROJEKTOVÉ KARTY

Aktualizace 3/2022

**DOPRAVNÍ INFRASTRUKTURA****PROJEKTOVÁ KARTA č. 1**

<b>Název projektu</b>	<b>Vybudování chodníku Křešice - Zahořany</b>
<b>Žadatel / nositel projektu</b>	Obec Křešice
<b>Odpovědná osoba</b>	Starosta obce
<b>Možní partneri projektu</b>	Ústecký kraj (SÚS Ústeckého kraje)

<b>Popis projektu (cíle, aktivity a výstupy projektu)</b>	Účelem projektu je výstavba komunikace pro pěší (chodník) propojující dvě místní části obce Křešice. Chodník bude propojovat místní část Křešice a místní část Zahořany podél silniční komunikace III. třídy. Chodník je projektovaný jako bezbariérový a bude ohraničen betonovými silničními obrubami. Chodníková plocha bude vybudována na pozemcích parc. č. pozemky parc. č. 451/5, 459/5, 459/9, 627/1, 1040/1, 1040/2, 1047/3, 1039/11, 1039/1, st. 87, 141/2, st. 147/2, 147/1, 872/1, 876/1, 865/19, 865/2, st. 53/1, st. 54, 64, st. 150, 912
-----------------------------------------------------------	---------------------------------------------------------------------------------------------------------------------------------------------------------------------------------------------------------------------------------------------------------------------------------------------------------------------------------------------------------------------------------------------------------------------------------------------------------------------------------------------------------------------------------------------------------

<b>Připravenost projektu</b>	Investiční záměr	<b>ANO</b>
	Projektová dokumentace	<b>V REVIZI</b>
	Výběrové řízení na dodavatele	<b>NE</b>
	Doklady dle stavebního zákona - povolení	<b>NE</b>
	Majetkoprávní vztahy k nemovitostem a pozemkům týkajících se projektu	<b>ROZPRACOVÁNO</b>

<b>Celkové náklady</b>	<b>9 mil. Kč</b>
------------------------	------------------

<b>Předpokládané roky realizace</b>	<b>2022/2023</b>
-------------------------------------	------------------

<b>Možnost podpory z dotačních programů</b>	<ul style="list-style-type: none"><li>• Program obnovy venkova Ústecký kraje</li><li>• SFDI</li></ul>
---------------------------------------------	-------------------------------------------------------------------------------------------------------

<b>Poznámky k projektu</b>	Součástí výstavby chodníkové plochy bude i výstavba opěrné zdi. V roce 2022 obec Křešice požádala o dotaci na akce z programu obnovy venkova Ústeckého kraje.
----------------------------	---------------------------------------------------------------------------------------------------------------------------------------------------------------

Aktualizace projektové karty provedena:

03/2022



**DOPRAVNÍ INFRASTRUKTURA****PROJEKTOVÁ KARTA č. 2**

<b>Název projektu</b>	<b>Vytvoření parkovací plochy u Fotbalového hřiště - Křešice</b>
<b>Žadatel / nositel projektu</b>	Obec Křešice
<b>Odpovědná osoba</b>	Starosta obce
<b>Možní partneři projektu</b>	FK Schoeller Křešice z.s.

<b>Popis projektu (cíle, aktivity a výstupy projektu)</b>	Provedení parkových úprav a vytvoření parkovací plochy v blízkosti fotbalového hřiště a dětského hřiště na pozemku parc. č. 673 a části pozemku parc. č. 674/1 v k. ú. Křešice u Litoměřic. Cílem je zvýšení parkovací kapacity pro rezidenty obce i návštěvníky fotbalového stadionu FK Schoeller Křešice z.s.
-----------------------------------------------------------	-----------------------------------------------------------------------------------------------------------------------------------------------------------------------------------------------------------------------------------------------------------------------------------------------------------------

<b>Připravenost projektu</b>	Investiční záměr	<b>ANO</b>
	Projektová dokumentace	<b>NE</b>
	Výběrové řízení na dodavatele	<b>NE</b>
	Doklady dle stavebního zákona - povolení	<b>NE</b>
	Majetkoprávní vztahy k nemovitostem a pozemkům týkajících se projektu	<b>ROZPRACOVÁNO</b>

<b>Celkové náklady</b>	<b>1,2 mil. Kč</b>
------------------------	--------------------

<b>Předpokládané roky realizace</b>	<b>2023/2024</b>
-------------------------------------	------------------

<b>Možnost podpory z dotačních programů</b>	<ul style="list-style-type: none"><li>• Program obnovy venkova Ústecký kraje</li><li>• Program obnovy a rozvoje venkova MMR ČR</li></ul>
---------------------------------------------	------------------------------------------------------------------------------------------------------------------------------------------

<b>Poznámky k projektu</b>	V roce 2022 dochází k převodu dotčené části pozemku od soukromého vlastníka na obec Křešice.
----------------------------	----------------------------------------------------------------------------------------------

Aktualizace projektové karty provedena:

03/2022

**DOPRAVNÍ INFRASTRUKTURA****PROJEKTOVÁ KARTA č. 3**

Název projektu	<b>Vybudování zpevněné plochy a parkovacích míst v ul. Polní u čp. 196 Křešice</b>
Žadatel / nositel projektu	Obec Křešice
Odpovědná osoba	Starosta obce
Možní partneři projektu	SVJ čp. 196 a SVJ čp. 203 Křešice

Popis projektu (cíle, aktivity a výstupy projektu)	Účelem projektu je vybudování zpevněné plochy a parkovací místa pro rezidenty a návštěvníky v ul. Polní u čp. 196 a 203. Jedná se o další etapu budování zpevněných parkovacích ploch v této lokalitě.
----------------------------------------------------	--------------------------------------------------------------------------------------------------------------------------------------------------------------------------------------------------------

Připravenost projektu	Investiční záměr	<b>ANO</b>
	Projektová dokumentace	<b>ROZPRACOVÁNO</b>
	Výběrové řízení na dodavatele	<b>NE</b>
	Doklady dle stavebního zákona - povolení	<b>ROZPRACOVÁNO</b>
	Majetkoprávní vztahy k nemovitostem a pozemkům týkajících se projektu	<b>ANO</b>

Celkové náklady	<b>1 mil. Kč</b>
-----------------	------------------

Předpokládané roky realizace	<b>2023</b>
------------------------------	-------------

Možnost podpory z dotačních programů	<ul style="list-style-type: none"><li>• Program obnovy venkova Ústecký kraje</li><li>• POV MAS České středohoří / Státní zemědělský intervenční fond</li></ul>
--------------------------------------	----------------------------------------------------------------------------------------------------------------------------------------------------------------

Poznámky k projektu	
---------------------	--

Aktualizace projektové karty provedena:

03/2022

**DOPRAVNÍ INFRASTRUKTURA****PROJEKTOVÁ KARTA č. 4**

<b>Název projektu</b>	<b>Výstavba chodníku u Zámku v Zahořanech</b>
<b>Žadatel / nositel projektu</b>	Obec Křešice
<b>Odpovědná osoba</b>	Starosta obce
<b>Možní partneři projektu</b>	Ústecký kraj (SÚS Ústeckého kraje), Lesy ČR, Státní pozemkový úřad

<b>Popis projektu (cíle, aktivity a výstupy projektu)</b>	Účelem projektu je výstavba chodníkové plochy včetně zřízení odvodnění chodníku do Lučního potoku od vjezdu do lokality „Rafanda“ až k místní komunikaci vedoucí ke sportovnímu areálu TJ Sokol Zahořany. Jedná se o chodníkovou plochu podél komunikace III. třídy.
-----------------------------------------------------------	----------------------------------------------------------------------------------------------------------------------------------------------------------------------------------------------------------------------------------------------------------------------

<b>Připravenost projektu</b>	Investiční záměr	<b>ANO</b>
	Projektová dokumentace	<b>ANO</b>
	Výběrové řízení na dodavatele	<b>NE</b>
	Doklady dle stavebního zákona - povolení	<b>ANO</b>
	Majetkoprávní vztahy k nemovitostem a pozemkům týkajících se projektu	<b>ANO</b>

<b>Celkové náklady</b>	<b>2,5 mil. Kč (1,6 mil. Kč chodník + 1 mil. Kč odvodnění)</b>
------------------------	--------------------------------------------------------------------

<b>Předpokládané roky realizace</b>	<b>2022/2023</b>
-------------------------------------	------------------

<b>Možnost podpory z dotačních programů</b>	<ul style="list-style-type: none"><li>• Program obnovy venkova Ústecký kraje</li><li>• POV MAS České středohoří / Státní zemědělský intervenční fond</li></ul>
---------------------------------------------	----------------------------------------------------------------------------------------------------------------------------------------------------------------

<b>Poznámky k projektu</b>	
----------------------------	--

Aktualizace projektové karty provedena:

03/2022

**DOPRAVNÍ INFRASTRUKTURA****PROJEKTOVÁ KARTA č. 5**

<b>Název projektu</b>	<b>Obnova místní komunikace Třeboutice</b>
<b>Žadatel / nositel projektu</b>	Obec Křešice
<b>Odpovědná osoba</b>	Starosta obce
<b>Možní partneři projektu</b>	

<b>Popis projektu (cíle, aktivity a výstupy projektu)</b>	Účelem projektu je obnova povrchu místní komunikace na pozemcích parc. č. 44/2 a 461/15 v k. ú. Třeboutice.
-----------------------------------------------------------	-------------------------------------------------------------------------------------------------------------

<b>Připravenost projektu</b>	Investiční záměr	<b>NE</b>
	Projektová dokumentace	<b>NE</b>
	Výběrové řízení na dodavatele	<b>NE</b>
	Doklady dle stavebního zákona - povolení	<b>NE</b>
	Majetkoprávní vztahy k nemovitostem a pozemkům týkajících se projektu	<b>ANO</b>

<b>Celkové náklady</b>	<b>1 mil. Kč</b>
------------------------	------------------

<b>Předpokládané roky realizace</b>	<b>2024</b>
-------------------------------------	-------------

<b>Možnost podpory z dotačních programů</b>	<ul style="list-style-type: none"><li>• Program obnovy venkova Ústecký kraje</li><li>• Program obnovy a rozvoje venkova MMR ČR</li></ul>
---------------------------------------------	------------------------------------------------------------------------------------------------------------------------------------------

<b>Poznámky k projektu</b>	
----------------------------	--

Aktualizace projektové karty provedena:

03/2022

**DOPRAVNÍ INFRASTRUKTURA****PROJEKTOVÁ KARTA č. 6**

<b>Název projektu</b>	<b>Vybudování chodníku Nučnice – II. etapa</b>
<b>Žadatel / nositel projektu</b>	Obec Křešice
<b>Odpovědná osoba</b>	Starosta obce
<b>Možní partneři projektu</b>	Ústecký kraj (SÚS Ústeckého kraje)

<b>Popis projektu (cíle, aktivity a výstupy projektu)</b>	Účelem projektu je vybudování chodníkové plochy od Motořestu Nučnice do ul. Pražská (Křešice) k č.p. 124.
-----------------------------------------------------------	-----------------------------------------------------------------------------------------------------------

<b>Připravenost projektu</b>	Investiční záměr	<b>ANO</b>
	Projektová dokumentace	<b>ROZPRACOVÁNO</b>
	Výběrové řízení na dodavatele	<b>NE</b>
	Doklady dle stavebního zákona - povolení	<b>NE</b>
	Majetkoprávní vztahy k nemovitostem a pozemkům týkajících se projektu	<b>ROZPRACOVÁNO</b>

<b>Celkové náklady</b>	<b>3 mil. Kč</b>
------------------------	------------------

<b>Předpokládané roky realizace</b>	<b>2024</b>
-------------------------------------	-------------

<b>Možnost podpory z dotačních programů</b>	<ul style="list-style-type: none"><li>• Program obnovy venkova Ústeckého kraje</li></ul>
---------------------------------------------	------------------------------------------------------------------------------------------

<b>Poznámky k projektu</b>	
----------------------------	--

Aktualizace projektové karty provedena:

03/2022

**DOPRAVNÍ INFRASTRUKTURA****PROJEKTOVÁ KARTA č. 7**

<b>Název projektu</b>	<b>Obnova místní komunikace Třeboutice – II. etapa</b>
<b>Žadatel / nositel projektu</b>	Obec Křešice
<b>Odpovědná osoba</b>	Starosta obce
<b>Možní partneři projektu</b>	

<b>Popis projektu (cíle, aktivity a výstupy projektu)</b>	Účelem projektu je obnova povrchu místní komunikace v místní části Třeboutice na pozemcích parc. č. 469/1 a 199/1 v k. ú. Třeboutice. V rámci projektu bude řešeno odvodnění.
-----------------------------------------------------------	-------------------------------------------------------------------------------------------------------------------------------------------------------------------------------

<b>Připravenost projektu</b>	Investiční záměr	<b>NE</b>
	Projektová dokumentace	<b>NE</b>
	Výběrové řízení na dodavatele	<b>NE</b>
	Doklady dle stavebního zákona - povolení	<b>NE</b>
	Majetkoprávní vztahy k nemovitostem a pozemkům týkajících se projektu	<b>ANO</b>

<b>Celkové náklady</b>	<b>2,5 mil. Kč</b>
------------------------	--------------------

<b>Předpokládané roky realizace</b>	<b>2024</b>
-------------------------------------	-------------

<b>Možnost podpory z dotačních programů</b>	<ul style="list-style-type: none"><li>• Program obnovy venkova Ústecký kraje</li></ul>
---------------------------------------------	----------------------------------------------------------------------------------------

<b>Poznámky k projektu</b>	Místní komunikace k Trafostanici
----------------------------	----------------------------------

Aktualizace projektové karty provedena:

03/2022

**DOPRAVNÍ INFRASTRUKTURA****PROJEKTOVÁ KARTA č. 8**

<b>Název projektu</b>	<b>Obnova místní komunikace Křešice k Labi</b>
<b>Žadatel / nositel projektu</b>	Obec Křešice
<b>Odpovědná osoba</b>	Starosta obce
<b>Možní partneři projektu</b>	

<b>Popis projektu (cíle, aktivity a výstupy projektu)</b>	Účelem projektu je obnova povrchu místní komunikace, odvodnění komunikace od obchodu a obnova opěrné zdi u sjezdu komunikace k Labi. Místní komunikace na pozemcích parc. č. 1090/1, 1090/2, 83/2, 1034/1, 92/15, st. 26/2 v k. ú. Křešice u Litoměřic.
-----------------------------------------------------------	---------------------------------------------------------------------------------------------------------------------------------------------------------------------------------------------------------------------------------------------------------

<b>Připravenost projektu</b>	Investiční záměr	<b>NE</b>
	Projektová dokumentace	<b>NE</b>
	Výběrové řízení na dodavatele	<b>NE</b>
	Doklady dle stavebního zákona - povolení	<b>NE</b>
	Majetkoprávní vztahy k nemovitostem a pozemkům týkajících se projektu	<b>ANO</b>

<b>Celkové náklady</b>	<b>2 mil. Kč</b>
------------------------	------------------

<b>Předpokládané roky realizace</b>	<b>do roku 2025</b>
-------------------------------------	---------------------

<b>Možnost podpory z dotačních programů</b>	<ul style="list-style-type: none"><li>• Program obnovy venkova Ústecký kraje</li><li>• Program obnovy a rozvoje venkova MMR ČR</li></ul>
---------------------------------------------	------------------------------------------------------------------------------------------------------------------------------------------

<b>Poznámky k projektu</b>	
----------------------------	--

Aktualizace projektové karty provedena:

03/2022

**DOPRAVNÍ INFRASTRUKTURA****PROJEKTOVÁ KARTA č. 9**

<b>Název projektu</b>	<b>Vybudování chodníku v ul. Encovanská</b>
<b>Žadatel / nositel projektu</b>	Obec Křešice
<b>Odpovědná osoba</b>	Starosta obce
<b>Možní partneri projektu</b>	Ústecký kraj (SÚS Ústeckého kraje)

<b>Popis projektu (cíle, aktivity a výstupy projektu)</b>	Účelem projektu je vybudování chodníkové plochy podél komunikace III. třídy v ul. Encovanská od hasičské zbrojnice ke křižovatce v blízkosti mostku přes Blatenský potok. Dále bude v rámci projektu vybudován přechod pro chodce v ul. Encovanská v místě vyústění Černé cesty u dětského hřiště, přechod pro chodce v ul. Nádražní před hasičskou zbrojnicí a přechod pro chodce u vstupu do areálu FK Schoeller Křešice z.s. Chodník bude umístěn na levé straně ve směru na Encovany na pozemcích parc. č. 1046/1 a 1040/1 v k. ú. Křešice u Litoměřic.
-----------------------------------------------------------	-------------------------------------------------------------------------------------------------------------------------------------------------------------------------------------------------------------------------------------------------------------------------------------------------------------------------------------------------------------------------------------------------------------------------------------------------------------------------------------------------------------------------------------------------------------

<b>Připravenost projektu</b>	Investiční záměr	<b>NE</b>
	Projektová dokumentace	<b>NE</b>
	Výběrové řízení na dodavatele	<b>NE</b>
	Doklady dle stavebního zákona - povolení	<b>NE</b>
	Majetkoprávní vztahy k nemovitostem a pozemkům týkajících se projektu	<b>NE</b>

<b>Celkové náklady</b>	<b>3,5 mil. Kč</b>
------------------------	--------------------

<b>Předpokládané roky realizace</b>	<b>do roku 2026</b>
-------------------------------------	---------------------

<b>Možnost podpory z dotačních programů</b>	<ul style="list-style-type: none"><li>• Program obnovy venkova Ústecký kraje</li><li>• Program obnovy a rozvoje venkova MMR ČR</li></ul>
---------------------------------------------	------------------------------------------------------------------------------------------------------------------------------------------

<b>Poznámky k projektu</b>	
----------------------------	--



**DOPRAVNÍ INFRASTRUKTURA****PROJEKTOVÁ KARTA č. 10**

<b>Název projektu</b>	<b>Obnova místní komunikace v Zahořanech</b>
<b>Žadatel / nositel projektu</b>	Obec Křešice
<b>Odpovědná osoba</b>	Starosta obce
<b>Možní partneři projektu</b>	

<b>Popis projektu (cíle, aktivity a výstupy projektu)</b>	Účelem projektu je obnova místní komunikace v místní části Zahořany na parc. č. 876/1 a 148 v k. ú. Zahořany u Litoměřic.
-----------------------------------------------------------	---------------------------------------------------------------------------------------------------------------------------

<b>Připravenost projektu</b>	Investiční záměr	<b>NE</b>
	Projektová dokumentace	<b>NE</b>
	Výběrové řízení na dodavatele	<b>NE</b>
	Doklady dle stavebního zákona - povolení	<b>NE</b>
	Majetkoprávní vztahy k nemovitostem a pozemkům týkajících se projektu	<b>ANO</b>

<b>Celkové náklady</b>	<b>3 mil. Kč</b>
------------------------	------------------

<b>Předpokládané roky realizace</b>	<b>do roku 2026</b>
-------------------------------------	---------------------

<b>Možnost podpory z dotačních programů</b>	<ul style="list-style-type: none"><li>• Program obnovy venkova Ústecký kraje</li><li>• Program obnovy a rozvoje venkova MMR ČR</li><li>• SFDI</li></ul>
---------------------------------------------	---------------------------------------------------------------------------------------------------------------------------------------------------------

<b>Poznámky k projektu</b>	
----------------------------	--

Aktualizace projektové karty provedena:

03/2022

**DOPRAVNÍ INFRASTRUKTURA****PROJEKTOVÁ KARTA č. 11**

<b>Název projektu</b>	<b>Obnova místní komunikace v Nučnicích</b>
<b>Žadatel / nositel projektu</b>	Obec Křešice
<b>Odpovědná osoba</b>	Starosta obce
<b>Možní partneři projektu</b>	

<b>Popis projektu (cíle, aktivity a výstupy projektu)</b>	Účelem projektu je obnova místní komunikace v místní části Nučnice na parc. č. 65/1, 67/2 a 822/1 v k. ú. Nučnice.
-----------------------------------------------------------	--------------------------------------------------------------------------------------------------------------------

<b>Připravenost projektu</b>	Investiční záměr	<b>NE</b>
	Projektová dokumentace	<b>NE</b>
	Výběrové řízení na dodavatele	<b>NE</b>
	Doklady dle stavebního zákona - povolení	<b>NE</b>
	Majetkoprávní vztahy k nemovitostem a pozemkům týkajících se projektu	<b>ANO</b>

<b>Celkové náklady</b>	<b>2 mil. Kč</b>
------------------------	------------------

<b>Předpokládané roky realizace</b>	<b>do roku 2026</b>
-------------------------------------	---------------------

<b>Možnost podpory z dotačních programů</b>	<ul style="list-style-type: none"><li>• Program obnovy venkova Ústecký kraje</li><li>• Program obnovy a rozvoje venkova MMR ČR</li><li>• SFDI</li></ul>
---------------------------------------------	---------------------------------------------------------------------------------------------------------------------------------------------------------

<b>Poznámky k projektu</b>	
----------------------------	--

Aktualizace projektové karty provedena:

03/2022

**DOPRAVNÍ INFRASTRUKTURA****PROJEKTOVÁ KARTA č. 12**

<b>Název projektu</b>	<b>Obnova místní komunikace Třeboutice - Zahořany</b>
<b>Žadatel / nositel projektu</b>	Obec Křešice
<b>Odpovědná osoba</b>	Starosta obce
<b>Možní partneři projektu</b>	

<b>Popis projektu (cíle, aktivity a výstupy projektu)</b>	Účelem projektu je obnova povrchu místní komunikace vedoucí z lokality „Rafanda“ do místní části Třeboutice. Místní komunikace se nachází na pozemcích parc. č. 910/1 v k. ú. Zahořany u Litoměřic a 467/1 a 464 v k. ú. Třeboutice.
-----------------------------------------------------------	--------------------------------------------------------------------------------------------------------------------------------------------------------------------------------------------------------------------------------------

<b>Připravenost projektu</b>	Investiční záměr	<b>NE</b>
	Projektová dokumentace	<b>NE</b>
	Výběrové řízení na dodavatele	<b>NE</b>
	Doklady dle stavebního zákona - povolení	<b>NE</b>
	Majetkoprávní vztahy k nemovitostem a pozemkům týkajících se projektu	<b>ANO</b>

<b>Celkové náklady</b>	<b>5 mil. Kč</b>
------------------------	------------------

<b>Předpokládané roky realizace</b>	<b>do roku 2027</b>
-------------------------------------	---------------------

<b>Možnost podpory z dotačních programů</b>	<ul style="list-style-type: none"><li>• Program obnovy venkova Ústecký kraje</li><li>• Program obnovy a rozvoje venkova MMR ČR</li></ul>
---------------------------------------------	------------------------------------------------------------------------------------------------------------------------------------------

<b>Poznámky k projektu</b>	Komunikace může sloužit jako ústupová komunikace v době mimořádné události – povodní.
----------------------------	---------------------------------------------------------------------------------------

Aktualizace projektové karty provedena:

03/2022

**DOPRAVNÍ INFRASTRUKTURA****PROJEKTOVÁ KARTA č. 13**

<b>Název projektu</b>	<b>Oprava mostku Křešice</b>
<b>Žadatel / nositel projektu</b>	Obec Křešice
<b>Odpovědná osoba</b>	Starosta obce
<b>Možní partneři projektu</b>	

<b>Popis projektu (cíle, aktivity a výstupy projektu)</b>	Účelem projektu je obnova a rekonstrukce mostku přes Blatenský potok před Hostincem „U Henschů“. Mostek je součástí cyklostezky Labská stezka. Jedná o se o historický mostek.
-----------------------------------------------------------	--------------------------------------------------------------------------------------------------------------------------------------------------------------------------------

<b>Připravenost projektu</b>	Investiční záměr	<b>NE</b>
	Projektová dokumentace	<b>NE</b>
	Výběrové řízení na dodavatele	<b>NE</b>
	Doklady dle stavebního zákona - povolení	<b>NE</b>
	Majetkoprávní vztahy k nemovitostem a pozemkům týkajících se projektu	<b>ANO</b>

<b>Celkové náklady</b>	<b>1 mil. Kč</b>
------------------------	------------------

<b>Předpokládané roky realizace</b>	<b>do roku 2027</b>
-------------------------------------	---------------------

<b>Možnost podpory z dotačních programů</b>	<ul style="list-style-type: none"><li>• Program obnovy venkova Ústecký kraje</li><li>• Program obnovy a rozvoje venkova MMR ČR</li><li>• Program rozvoje venkova MAS ČS / SZIF</li></ul>
---------------------------------------------	------------------------------------------------------------------------------------------------------------------------------------------------------------------------------------------

<b>Poznámky k projektu</b>	
----------------------------	--

Aktualizace projektové karty provedena:

03/2022

**DOPRAVNÍ INFRASTRUKTURA****PROJEKTOVÁ KARTA č. 14**

<b>Název projektu</b>	<b>Obnova ústupové cesty a výstavba nového mostku Křešice</b>
<b>Žadatel / nositel projektu</b>	Obec Křešice
<b>Odpovědná osoba</b>	Starosta obce
<b>Možní partneři projektu</b>	

<b>Popis projektu (cíle, aktivity a výstupy projektu)</b>	Účelem projektu je rozšíření, zpevnění a obnova povrchu stávající ústupové cesty z ul. Tovární (tzv. Pešunk) a vybudování nového mostku přes Blatenský potok. Ústupová cesta bude navazovat na komunikaci III. třídy. Obnova povrchu komunikace a vybudování nového mostku bude provedena na pozemcích parc. č. 713/3, 652/6, 656/2, 707/4, 714/3, 652/2 v k. ú. Křešice u Litoměřic.
-----------------------------------------------------------	---------------------------------------------------------------------------------------------------------------------------------------------------------------------------------------------------------------------------------------------------------------------------------------------------------------------------------------------------------------------------------------

<b>Připravenost projektu</b>	Investiční záměr	<b>NE</b>
	Projektová dokumentace	<b>NE</b>
	Výběrové řízení na dodavatele	<b>NE</b>
	Doklady dle stavebního zákona - povolení	<b>NE</b>
	Majetkoprávní vztahy k nemovitostem a pozemkům týkajících se projektu	<b>ANO</b>

<b>Celkové náklady</b>	<b>15 mil. Kč</b>
------------------------	-------------------

<b>Předpokládané roky realizace</b>	<b>do roku 2030</b>
-------------------------------------	---------------------

<b>Možnost podpory z dotačních programů</b>	<ul style="list-style-type: none"><li>• Program obnovy venkova Ústecký kraje</li><li>• Program obnovy a rozvoje venkova MMR ČR</li><li>• IROP</li><li>• SFDI</li></ul>
---------------------------------------------	------------------------------------------------------------------------------------------------------------------------------------------------------------------------

<b>Poznámky k projektu</b>	V rámci realizace je možnost zvážit rozšíření komunikace na dvoupruhovou – lze s ní uvažovat jako obchvat ul. Bezručova.
----------------------------	--------------------------------------------------------------------------------------------------------------------------

Aktualizace projektové karty provedena:

03/2022

**DOPRAVNÍ INFRASTRUKTURA****PROJEKTOVÁ KARTA č. 15**

<b>Název projektu</b>	<b>Vybudování chodníku a parkovacích ploch v Zahořanech</b>
<b>Žadatel / nositel projektu</b>	Obec Křešice
<b>Odpovědná osoba</b>	Starosta obce
<b>Možní partneři projektu</b>	

<b>Popis projektu (cíle, aktivity a výstupy projektu)</b>	Účelem projektu je vybudování chodníkových ploch a parkovacích stání pro rezidenty a návštěvníky místní části Zahořany od návse až po konec místní části směrem na místní část Sedlec. Chodníkové plochy a parkovací stání budou realizována na pozemcích parc. č. 865/19 a 115/2 v k. ú. Zahořany u Litoměřic.
-----------------------------------------------------------	-----------------------------------------------------------------------------------------------------------------------------------------------------------------------------------------------------------------------------------------------------------------------------------------------------------------

<b>Připravenost projektu</b>	Investiční záměr	<b>NE</b>
	Projektová dokumentace	<b>NE</b>
	Výběrové řízení na dodavatele	<b>NE</b>
	Doklady dle stavebního zákona - povolení	<b>NE</b>
	Majetkoprávní vztahy k nemovitostem a pozemkům týkajících se projektu	<b>NE</b>

<b>Celkové náklady</b>	<b>6 mil. Kč</b>
------------------------	------------------

<b>Předpokládané roky realizace</b>	<b>do roku 2030</b>
-------------------------------------	---------------------

<b>Možnost podpory z dotačních programů</b>	<ul style="list-style-type: none"><li>• Program obnovy venkova Ústecký kraje</li><li>• Program obnovy a rozvoje venkova MMR ČR</li><li>• SFDI</li></ul>
---------------------------------------------	---------------------------------------------------------------------------------------------------------------------------------------------------------

<b>Poznámky k projektu</b>	
----------------------------	--

Aktualizace projektové karty provedena:

03/2022

**DOPRAVNÍ INFRASTRUKTURA****PROJEKTOVÁ KARTA č. 16**

<b>Název projektu</b>	<b>Obnova místní komunikace v Zahořanech</b>
<b>Žadatel / nositel projektu</b>	Obec Křešice
<b>Odpovědná osoba</b>	Starosta obce
<b>Možní partneři projektu</b>	

<b>Popis projektu (cíle, aktivity a výstupy projektu)</b>	Účelem projektu je obnova místní komunikace v místní části Zahořany na parc. č. 876/1 a 148 v k. ú. Zahořany u Litoměřic.
-----------------------------------------------------------	---------------------------------------------------------------------------------------------------------------------------

<b>Připravenost projektu</b>	Investiční záměr	<b>NE</b>
	Projektová dokumentace	<b>NE</b>
	Výběrové řízení na dodavatele	<b>NE</b>
	Doklady dle stavebního zákona - povolení	<b>NE</b>
	Majetkoprávní vztahy k nemovitostem a pozemkům týkajících se projektu	<b>ANO</b>

<b>Celkové náklady</b>	<b>3 mil. Kč</b>
------------------------	------------------

<b>Předpokládané roky realizace</b>	<b>do roku 2026</b>
-------------------------------------	---------------------

<b>Možnost podpory z dotačních programů</b>	<ul style="list-style-type: none"><li>• Program obnovy venkova Ústecký kraje</li><li>• Program obnovy a rozvoje venkova MMR ČR</li><li>• SFDI</li></ul>
---------------------------------------------	---------------------------------------------------------------------------------------------------------------------------------------------------------

<b>Poznámky k projektu</b>	
----------------------------	--

Aktualizace projektové karty provedena:

03/2022

**OBČANSKÁ VYBAVENOST****PROJEKTOVÁ KARTA č. 1**

<b>Název projektu</b>	<b>Rekonstrukce domu služeb na Černé cestě - Křešice</b>
<b>Žadatel / nositel projektu</b>	Obec Křešice
<b>Odpovědná osoba</b>	Starosta obce
<b>Možní partneři projektu</b>	podnikatelské subjekty působící v domu služeb

<b>Popis projektu (cíle, aktivity a výstupy projektu)</b>	Účelem projektu je celková rekonstrukce budovy s vybudováním kadeřnictví, salónu manikury a pedikury, masážního salónu. Všechny prostory budou rekonstruovány tak, aby byly prostory v případě potřeby využity na bytové jednotky. V rámci projektu bude provedena rekonstrukce komunikace a vybudování chodníkové plochy v bezprostřední blízkosti budovy.
-----------------------------------------------------------	-------------------------------------------------------------------------------------------------------------------------------------------------------------------------------------------------------------------------------------------------------------------------------------------------------------------------------------------------------------

<b>Připravenost projektu</b>	Investiční záměr	<b>ANO</b>
	Projektová dokumentace	<b>ANO</b>
	Výběrové řízení na dodavatele	<b>NE</b>
	Doklady dle stavebního zákona - povolení	<b>NE – SP v 05/2022</b>
	Majetkoprávní vztahy k nemovitostem a pozemkům týkajících se projektu	<b>ANO</b>

<b>Celkové náklady</b>	<b>3,5 mil. Kč</b>
------------------------	--------------------

<b>Předpokládané roky realizace</b>	<b>2022 / 2023</b>
-------------------------------------	--------------------

<b>Možnost podpory z dotačních programů</b>	
---------------------------------------------	--

<b>Poznámky k projektu</b>	
----------------------------	--

Aktualizace projektové karty provedena:

03/2022



**OBČANSKÁ VYBAVENOST****PROJEKTOVÁ KARTA č. 2**

<b>Název projektu</b>	<b>Rekonstrukce fasády bytového domu Zahořany čp. 30</b>
<b>Žadatel / nositel projektu</b>	Obec Křešice
<b>Odpovědná osoba</b>	Starosta obce
<b>Možní partneři projektu</b>	

<b>Popis projektu (cíle, aktivity a výstupy projektu)</b>	Účelem projektu je celkové zateplení a provedení nové fasády včetně odizolování základů bytového domu Zahořany čp. 30, který je v majetku obce Křešice.
-----------------------------------------------------------	---------------------------------------------------------------------------------------------------------------------------------------------------------

<b>Připravenost projektu</b>	Investiční záměr	<b>ANO</b>
	Projektová dokumentace	<b>ANO</b>
	Výběrové řízení na dodavatele	<b>NE</b>
	Doklady dle stavebního zákona - povolení	<b>ROZPRACOVÁNO</b>
	Majetkoprávní vztahy k nemovitostem a pozemkům týkajících se projektu	<b>ANO</b>

<b>Celkové náklady</b>	<b>1,5 mil. Kč</b>
------------------------	--------------------

<b>Předpokládané roky realizace</b>	<b>2023</b>
-------------------------------------	-------------

<b>Možnost podpory z dotačních programů</b>	
---------------------------------------------	--

<b>Poznámky k projektu</b>	
----------------------------	--

Aktualizace projektové karty provedena:

03/2022

**OBČANSKÁ VYBAVENOST****PROJEKTOVÁ KARTA č. 3**

<b>Název projektu</b>	<b>Zřízení bytové jednotky – MANDL Kolonie</b>
<b>Žadatel / nositel projektu</b>	Obec Křešice
<b>Odpovědná osoba</b>	Starosta obce
<b>Možní partneři projektu</b>	

<b>Popis projektu (cíle, aktivity a výstupy projektu)</b>	Projekt řeší rekonstrukci starého mandlu v sídlišti Kolonie a jeho přestavbu na bytovou jednotku. Rekonstrukce bude provedena opravou střechy, opravou fasády, výměnou oken, pokládkou nové podlahy, odizolování objektu a zřízení nového vstupu vč. chodníkové plochy. Dále bude provedena rekonstrukce vnitřních rozvodů a provedena nová vnitřní omítka.
-----------------------------------------------------------	-------------------------------------------------------------------------------------------------------------------------------------------------------------------------------------------------------------------------------------------------------------------------------------------------------------------------------------------------------------

<b>Připravenost projektu</b>	Investiční záměr	<b>ANO</b>
	Projektová dokumentace	<b>ROZPRACOVÁNO</b>
	Výběrové řízení na dodavatele	<b>NE</b>
	Doklady dle stavebního zákona - povolení	<b>NE</b>
	Majetkoprávní vztahy k nemovitostem a pozemkům týkajících se projektu	<b>ANO</b>

<b>Celkové náklady</b>	<b>2 mil. Kč</b>
------------------------	------------------

<b>Předpokládané roky realizace</b>	<b>2023 - 2024</b>
-------------------------------------	--------------------

<b>Možnost podpory z dotačních programů</b>	MMR ČR
---------------------------------------------	--------

<b>Poznámky k projektu</b>	
----------------------------	--

Aktualizace projektové karty provedena:

03/2022

**OBČANSKÁ VYBAVENOST****PROJEKTOVÁ KARTA č. 4**

<b>Název projektu</b>	<b>Fasáda + úprava nádvoří + bezbariérovost přízemí budovy OÚ</b>
<b>Žadatel / nositel projektu</b>	Obec Křešice
<b>Odpovědná osoba</b>	Starosta obce
<b>Možní partneři projektu</b>	

<b>Popis projektu (cíle, aktivity a výstupy projektu)</b>	Projekt řeší obnovu fasády na budově OÚ, dále terénní úpravy nádvoří s vytvořením parkovacích ploch pro návštěvníky a zároveň esteticky důstojného nádvoří OÚ. Dále bude provedena instalace bezbariérového vstupu do budovy.
-----------------------------------------------------------	-------------------------------------------------------------------------------------------------------------------------------------------------------------------------------------------------------------------------------

<b>Připravenost projektu</b>	Investiční záměr	<b>ANO</b>
	Projektová dokumentace	<b>ROZPRACOVÁNO</b>
	Výběrové řízení na dodavatele	<b>NE</b>
	Doklady dle stavebního zákona - povolení	<b>ROZPRACOVÁNO</b>
	Majetkoprávní vztahy k nemovitostem a pozemkům týkajících se projektu	<b>ANO</b>

<b>Celkové náklady</b>	<b>3,5 mil. Kč</b>
------------------------	--------------------

<b>Předpokládané roky realizace</b>	<b>2023 / 2024</b>
-------------------------------------	--------------------

<b>Možnost podpory z dotačních programů</b>	MMR ČR POV Ústeckého kraje
---------------------------------------------	-------------------------------

<b>Poznámky k projektu</b>	
----------------------------	--

Aktualizace projektové karty provedena:

03/2022

**OBČANSKÁ VYBAVENOST****PROJEKTOVÁ KARTA č. 5**

<b>Název projektu</b>	<b>Vybudování hřiště skřítka Křemínka</b>
<b>Žadatel / nositel projektu</b>	Obec Křešice
<b>Odpovědná osoba</b>	Starosta obce
<b>Možní partneři projektu</b>	Pro.Ro.K., z.s., Pro Zahořany, z.s.

<b>Popis projektu (cíle, aktivity a výstupy projektu)</b>	Cílem projektu je vybudování volnočasového, odpočinkového areálu pod vrcholkem Křemín. Hřiště bude umístěno v těsné blízkosti trasy naučné stezky skřítka Křemínka. Budou zde umístěny herní prvky pro děti a odpočinková zóna pro dospělé.
-----------------------------------------------------------	---------------------------------------------------------------------------------------------------------------------------------------------------------------------------------------------------------------------------------------------

<b>Připravenost projektu</b>	Investiční záměr	<b>ANO</b>
	Projektová dokumentace	<b>ANO</b>
	Výběrové řízení na dodavatele	<b>NE</b>
	Doklady dle stavebního zákona - povolení	<b>NE</b>
	Majetkoprávní vztahy k nemovitostem a pozemkům týkajících se projektu	<b>ANO</b>

<b>Celkové náklady</b>	<b>0,6 mil. Kč</b>
------------------------	--------------------

<b>Předpokládané roky realizace</b>	<b>2023 / 2024</b>
-------------------------------------	--------------------

<b>Možnost podpory z dotačních programů</b>	MMR ČR Ústecký kraj
---------------------------------------------	------------------------

<b>Poznámky k projektu</b>	V současné době je záměr v rozporu s územním plánem obce.
----------------------------	-----------------------------------------------------------

Aktualizace projektové karty provedena:

03/2022

**OBČANSKÁ VYBAVENOST****PROJEKTOVÁ KARTA č. 6**

<b>Název projektu</b>	<b>Pořízení Cisternové automobilové stříkačky pro JSDHO</b>
<b>Žadatel / nositel projektu</b>	Obec Křešice
<b>Odpovědná osoba</b>	Starosta obce
<b>Možní partneři projektu</b>	Sbor dobrovolných hasičů Křešice, HZS Ústeckého kraje

<b>Popis projektu (cíle, aktivity a výstupy projektu)</b>	Cílem projektu je pořízení Cisternové automobilové stříkačky o objemu nádrže 4000 litrů vody a 240 litrů pěnidla v základním provedení pro potřeby Jednotky sboru dobrovolných hasičů Křešice k zajištění požární ochrany obce Křešice.
-----------------------------------------------------------	-----------------------------------------------------------------------------------------------------------------------------------------------------------------------------------------------------------------------------------------

<b>Připravenost projektu</b>	Investiční záměr	<b>ANO</b>
	Projektová dokumentace	<b>ANO</b>
	Výběrové řízení na dodavatele	<b>NE</b>
	Doklady dle stavebního zákona - povolení	<b>NERELEVANTNÍ</b>
	Majetkoprávní vztahy k nemovitostem a pozemkům týkajících se projektu	<b>NERELEVANTNÍ</b>

<b>Celkové náklady</b>	<b>8 mil. Kč</b>
------------------------	------------------

<b>Předpokládané roky realizace</b>	<b>Do roku 2024</b>
-------------------------------------	---------------------

<b>Možnost podpory z dotačních programů</b>	MV – GŘ HZS ČR ÚSTECKÝ KRAJ IROP 2021+
---------------------------------------------	----------------------------------------------

<b>Poznámky k projektu</b>	Současné vozidlo JSDHO je v havarijním stavu, jeho oprava je nerentabilní.
----------------------------	----------------------------------------------------------------------------

Aktualizace projektové karty provedena:

03/2022

**OBČANSKÁ VYBAVENOST****PROJEKTOVÁ KARTA č. 7**

<b>Název projektu</b>	<b>Pořízení sklápěcího nákladního vozu pro údržbu obce</b>
<b>Žadatel / nositel projektu</b>	Obec Křešice
<b>Odpovědná osoba</b>	Starosta obce
<b>Možní partneři projektu</b>	

<b>Popis projektu (cíle, aktivity a výstupy projektu)</b>	Cílem projektu je nákup sklápěcího nákladního vozu pro potřeby zajištění pravidelné celkové a celoroční údržby obce.
-----------------------------------------------------------	----------------------------------------------------------------------------------------------------------------------

<b>Připravenost projektu</b>	Investiční záměr	<b>ANO</b>
	Projektová dokumentace	<b>ANO</b>
	Výběrové řízení na dodavatele	<b>NE</b>
	Doklady dle stavebního zákona - povolení	<b>NERELEVANTNÍ</b>
	Majetkoprávní vztahy k nemovitostem a pozemkům týkajících se projektu	<b>NERELEVANTNÍ</b>

<b>Celkové náklady</b>	<b>1,5 mil. Kč</b>
------------------------	--------------------

<b>Předpokládané roky realizace</b>	<b>Do roku 2024</b>
-------------------------------------	---------------------

<b>Možnost podpory z dotačních programů</b>	Ústecký kraj – podpora odpadového hospodářství
---------------------------------------------	------------------------------------------------

<b>Poznámky k projektu</b>	Současně využívané vozidlo je na hranici své životnosti a jeho případné opravy jsou nerentabilní.
----------------------------	---------------------------------------------------------------------------------------------------

Aktualizace projektové karty provedena:

03/2022

**OBČANSKÁ VYBAVENOST****PROJEKTOVÁ KARTA č. 8**

<b>Název projektu</b>	<b>Vybudování inženýrských sítí pro 5 RD</b>
<b>Žadatel / nositel projektu</b>	Obec Křešice
<b>Odpovědná osoba</b>	Starosta obce
<b>Možní partneři projektu</b>	Možní zájemci o stavební pozemky

<b>Popis projektu (cíle, aktivity a výstupy projektu)</b>	Cílem projektu je vybudování kompletních inženýrských sítí (vodovod, plyn, elektřina, kanalizace) pro 5 RD včetně veřejného osvětlení a příjezdové komunikace a chodníkové plochy k pozemkům v místní části Zahořany – pod kostelem – plocha pro bydlení Z10.
-----------------------------------------------------------	---------------------------------------------------------------------------------------------------------------------------------------------------------------------------------------------------------------------------------------------------------------

<b>Připravenost projektu</b>	Investiční záměr	<b>ANO</b>
	Projektová dokumentace	<b>NE</b>
	Výběrové řízení na dodavatele	<b>NE</b>
	Doklady dle stavebního zákona - povolení	<b>NE</b>
	Majetkoprávní vztahy k nemovitostem a pozemkům týkajících se projektu	<b>ANO</b>

<b>Celkové náklady</b>	<b>9 mil. Kč</b>
------------------------	------------------

<b>Předpokládané roky realizace</b>	<b>2024 / 2025</b>
-------------------------------------	--------------------

<b>Možnost podpory z dotačních programů</b>	MMR ČR
---------------------------------------------	--------

<b>Poznámky k projektu</b>	
----------------------------	--

Aktualizace projektové karty provedena:

03/2022

**OBČANSKÁ VYBAVENOST****PROJEKTOVÁ KARTA č. 9**

<b>Název projektu</b>	<b>Revitalizace Velké návsi v Křešicích</b>
<b>Žadatel / nositel projektu</b>	Obec Křešice
<b>Odpovědná osoba</b>	Starosta obce
<b>Možní partneři projektu</b>	

<b>Popis projektu (cíle, aktivity a výstupy projektu)</b>	Cílem projektu je revitalizace veřejného prostranství – Velké návsi v Křešicích. V rámci revitalizace budou zřízena parkovací místa, budou provedeny parkové úpravy, nové veřejné osvětlení a budou zřízeny chodníkové plochy. Dále dojde k obnově pomníku padlých a kostelní zdi a vstupu ke kostelu sv. Matouše.
-----------------------------------------------------------	--------------------------------------------------------------------------------------------------------------------------------------------------------------------------------------------------------------------------------------------------------------------------------------------------------------------

<b>Připravenost projektu</b>	Investiční záměr	<b>ANO</b>
	Projektová dokumentace	<b>NE</b>
	Výběrové řízení na dodavatele	<b>NE</b>
	Doklady dle stavebního zákona - povolení	<b>NE</b>
	Majetkoprávní vztahy k nemovitostem a pozemkům týkajících se projektu	<b>ANO</b>

<b>Celkové náklady</b>	<b>6 mil. Kč</b>
------------------------	------------------

<b>Předpokládané roky realizace</b>	<b>2024 / 2025</b>
-------------------------------------	--------------------

<b>Možnost podpory z dotačních programů</b>	MMR ČR Ústecký kraj SZIF
---------------------------------------------	--------------------------------

<b>Poznámky k projektu</b>	
----------------------------	--

Aktualizace projektové karty provedena:

03/2022



**OBČANSKÁ VYBAVENOST****PROJEKTOVÁ KARTA č. 10**

<b>Název projektu</b>	<b>Revitalizace návsi v Třebouticích + obnova sochy</b>
<b>Žadatel / nositel projektu</b>	Obec Křešice
<b>Odpovědná osoba</b>	Starosta obce
<b>Možní partneři projektu</b>	

<b>Popis projektu (cíle, aktivity a výstupy projektu)</b>	Cílem projektu je revitalizace návsi v Třebouticích spojená s obnovou barokní sochy sv. Panny Marie, sv. Felixe a sv. Václava. Revitalizace bude provedena parkovými úpravami veřejného prostranství, obnovou místní komunikace, vybudováním pohledově estetického sběrného místa pro separovaný odpad.
-----------------------------------------------------------	---------------------------------------------------------------------------------------------------------------------------------------------------------------------------------------------------------------------------------------------------------------------------------------------------------

<b>Připravenost projektu</b>	Investiční záměr	<b>ANO</b>
	Projektová dokumentace	<b>NE</b>
	Výběrové řízení na dodavatele	<b>NE</b>
	Doklady dle stavebního zákona - povolení	<b>NE</b>
	Majetkoprávní vztahy k nemovitostem a pozemkům týkajících se projektu	<b>ANO</b>

<b>Celkové náklady</b>	<b>3,5 mil. Kč</b>
------------------------	--------------------

<b>Předpokládané roky realizace</b>	<b>Do roku 2025</b>
-------------------------------------	---------------------

<b>Možnost podpory z dotačních programů</b>	MMR ČR Ústecký kraj SZIF
---------------------------------------------	--------------------------------

<b>Poznámky k projektu</b>	V rámci obnovy sousoší bude doplněna socha sv. Felixe, která byla v 90. letech 20. století odcizena.
----------------------------	------------------------------------------------------------------------------------------------------

Aktualizace projektové karty provedena:

03/2022

**OBČANSKÁ VYBAVENOST****PROJEKTOVÁ KARTA č. 11**

<b>Název projektu</b>	<b>Revitalizace Malé návsi v Křešicích</b>
<b>Žadatel / nositel projektu</b>	Obec Křešice
<b>Odpovědná osoba</b>	Starosta obce
<b>Možní partneři projektu</b>	

<b>Popis projektu (cíle, aktivity a výstupy projektu)</b>	Cílem projektu je revitalizace veřejného prostranství v prostoru Malé návsi v Křešicích. Revitalizace bude provedena s parkovými úpravami, vybudováním parkovacích míst, obnovou povrchu místní komunikace.
-----------------------------------------------------------	-------------------------------------------------------------------------------------------------------------------------------------------------------------------------------------------------------------

<b>Připravenost projektu</b>	Investiční záměr	<b>ANO</b>
	Projektová dokumentace	<b>NE</b>
	Výběrové řízení na dodavatele	<b>NE</b>
	Doklady dle stavebního zákona - povolení	<b>NE</b>
	Majetkoprávní vztahy k nemovitostem a pozemkům týkajících se projektu	<b>ANO</b>

<b>Celkové náklady</b>	<b>3 mil. Kč</b>
------------------------	------------------

<b>Předpokládané roky realizace</b>	<b>Do roku 2025</b>
-------------------------------------	---------------------

<b>Možnost podpory z dotačních programů</b>	MMR ČR Ústecký kraj SZIF
---------------------------------------------	--------------------------------

<b>Poznámky k projektu</b>	Součástí projektu bude odvodnění Malé návsi.
----------------------------	----------------------------------------------

Aktualizace projektové karty provedena:

03/2022

**OBČANSKÁ VYBAVENOST****PROJEKTOVÁ KARTA č. 12**

<b>Název projektu</b>	<b>Obnova vnějšího pláště budovy ZŠ Křešice</b>
<b>Žadatel / nositel projektu</b>	Obec Křešice
<b>Odpovědná osoba</b>	Starosta obce
<b>Možní partneři projektu</b>	ZŠ a MŠ Křešice

<b>Popis projektu (cíle, aktivity a výstupy projektu)</b>	Cílem projektu je obnova vnějšího pláště budovy ZŠ v Křešicích s cílem zachování původních architektonických prvků.
-----------------------------------------------------------	---------------------------------------------------------------------------------------------------------------------

<b>Připravenost projektu</b>	Investiční záměr	<b>ANO</b>
	Projektová dokumentace	<b>ANO</b>
	Výběrové řízení na dodavatele	<b>NE</b>
	Doklady dle stavebního zákona - povolení	<b>ANO</b>
	Majetkoprávní vztahy k nemovitostem a pozemkům týkajících se projektu	<b>ANO</b>

<b>Celkové náklady</b>	<b>5 mil. Kč</b>
------------------------	------------------

<b>Předpokládané roky realizace</b>	<b>Do roku 2025</b>
-------------------------------------	---------------------

<b>Možnost podpory z dotačních programů</b>	MF ČR MMR ČR Ústecký kraj
---------------------------------------------	---------------------------------

<b>Poznámky k projektu</b>	
----------------------------	--

Aktualizace projektové karty provedena:

03/2022

**OBČANSKÁ VYBAVENOST****PROJEKTOVÁ KARTA č. 13**

<b>Název projektu</b>	<b>Vybudování domova pro seniory Zahořany</b>
<b>Žadatel / nositel projektu</b>	Obec Křešice
<b>Odpovědná osoba</b>	Starosta obce
<b>Možní partneři projektu</b>	Ústecký kraj

<b>Popis projektu (cíle, aktivity a výstupy projektu)</b>	Cílem projektu je vybudování domova pro seniory s kapacitou cca 50 osob a zajištěním kompletní péče, včetně zajištění nepřetržité zdravotní služby, stravování, komunitní zahrady apod. Realizace projektu na pozemcích st. 84, 922, 86/1, 90/5, 90/4, 90/3, v k. ú. Zahořany u Litoměřic
-----------------------------------------------------------	-------------------------------------------------------------------------------------------------------------------------------------------------------------------------------------------------------------------------------------------------------------------------------------------

<b>Připravenost projektu</b>	Investiční záměr	<b>ANO</b>
	Projektová dokumentace	<b>NE</b>
	Výběrové řízení na dodavatele	<b>NE</b>
	Doklady dle stavebního zákona - povolení	<b>NE</b>
	Majetkoprávní vztahy k nemovitostem a pozemkům týkajících se projektu	<b>ANO</b>

<b>Celkové náklady</b>	<b>70 mil. Kč (60 mil. Kč stavba + 10 mil. Kč vybavení)</b>
------------------------	-------------------------------------------------------------

<b>Předpokládané roky realizace</b>	<b>2025 - 2027</b>
-------------------------------------	--------------------

<b>Možnost podpory z dotačních programů</b>	IROP 2021+ Ústecký kraj
---------------------------------------------	----------------------------

<b>Poznámky k projektu</b>	
----------------------------	--

Aktualizace projektové karty provedena:

03/2022

**OBČANSKÁ VYBAVENOST****PROJEKTOVÁ KARTA č. 14**

14

<b>Název projektu</b>	<b>Instalace úsekového měření v obci</b>
<b>Žadatel / nositel projektu</b>	Obec Křešice
<b>Odpovědná osoba</b>	Starosta obce
<b>Možní partneři projektu</b>	Policie ČR, Město Litoměřice, Městský úřad – odbor dopravy

<b>Popis projektu (cíle, aktivity a výstupy projektu)</b>	Cílem projektu je instalace úsekového měření rychlosti dopravy s následným postihem řidičů ve správním řízení. Cílem je zvýšit bezpečnost v obci zajištěním kontroly dodržování předepsané rychlosti vozidel.
-----------------------------------------------------------	---------------------------------------------------------------------------------------------------------------------------------------------------------------------------------------------------------------

<b>Připravenost projektu</b>	Investiční záměr	<b>ANO</b>
	Projektová dokumentace	<b>NE</b>
	Výběrové řízení na dodavatele	<b>NE</b>
	Doklady dle stavebního zákona - povolení	<b>NE</b>
	Majetkoprávní vztahy k nemovitostem a pozemkům týkajících se projektu	<b>ANO</b>

<b>Celkové náklady</b>	<b>4 mil. Kč</b>
------------------------	------------------

<b>Předpokládané roky realizace</b>	<b>Do roku 2026</b>
-------------------------------------	---------------------

<b>Možnost podpory z dotačních programů</b>	
---------------------------------------------	--

<b>Poznámky k projektu</b>	V současné době město Litoměřice zamítá správu systému odborem dopravy.
----------------------------	-------------------------------------------------------------------------

Aktualizace projektové karty provedena:

03/2022

**OBČANSKÁ VYBAVENOST****PROJEKTOVÁ KARTA č. 15**

<b>Název projektu</b>	<b>Vybudování volnočasového areálu v Lesíku - Křešice</b>
<b>Žadatel / nositel projektu</b>	Obec Křešice
<b>Odpovědná osoba</b>	Starosta obce
<b>Možní partneři projektu</b>	Pro.Ro.K., z.s.

<b>Popis projektu (cíle, aktivity a výstupy projektu)</b>	Cílem projektu je vybudování komplexního volnočasového odpočinkového parku v Lesíku v Křešicích. Vybudování in-line přírodní dráhy, cyklistické dráhy (pumptrack park). Zároveň dojde k vybudování přírodní naučné stezky s poznáváním přírody a posezení.
-----------------------------------------------------------	------------------------------------------------------------------------------------------------------------------------------------------------------------------------------------------------------------------------------------------------------------

<b>Připravenost projektu</b>	Investiční záměr	<b>NE</b>
	Projektová dokumentace	<b>NE</b>
	Výběrové řízení na dodavatele	<b>NE</b>
	Doklady dle stavebního zákona - povolení	<b>NE</b>
	Majetkoprávní vztahy k nemovitostem a pozemkům týkajících se projektu	<b>ANO</b>

<b>Celkové náklady</b>	<b>4 mil. Kč</b>
------------------------	------------------

<b>Předpokládané roky realizace</b>	<b>Do roku 2027</b>
-------------------------------------	---------------------

<b>Možnost podpory z dotačních programů</b>	IROP 2021+ Ústecký kraj
---------------------------------------------	----------------------------

<b>Poznámky k projektu</b>	V rámci projektu bude obnoven propustek, dodány informační tabule, stezky pro pěší, městský mobiliář
----------------------------	------------------------------------------------------------------------------------------------------

Aktualizace projektové karty provedena:

03/2022

**OBČANSKÁ VYBAVENOST****PROJEKTOVÁ KARTA č. 16**

<b>Název projektu</b>	<b>Vybudování venkovní učebny ZŠ Křešice</b>
<b>Žadatel / nositel projektu</b>	Obec Křešice
<b>Odpovědná osoba</b>	Starosta obce
<b>Možní partneři projektu</b>	ZŠ a MŠ Křešice

<b>Popis projektu (cíle, aktivity a výstupy projektu)</b>	Cílem projektu je vybudování venkovní učebny pro potřeby výuky v přírodním prostředí.
-----------------------------------------------------------	---------------------------------------------------------------------------------------

<b>Připravenost projektu</b>	Investiční záměr	<b>ANO</b>
	Projektová dokumentace	<b>NE</b>
	Výběrové řízení na dodavatele	<b>NE</b>
	Doklady dle stavebního zákona - povolení	<b>NE</b>
	Majetkoprávní vztahy k nemovitostem a pozemkům týkajících se projektu	<b>ANO</b>

<b>Celkové náklady</b>	<b>0,6 mil. Kč</b>
------------------------	--------------------

<b>Předpokládané roky realizace</b>	<b>Do roku 2030</b>
-------------------------------------	---------------------

<b>Možnost podpory z dotačních programů</b>	IROP 2021+ Ústecký kraj MŠMT
---------------------------------------------	------------------------------------

<b>Poznámky k projektu</b>	
----------------------------	--

Aktualizace projektové karty provedena:

03/2022

**OBČANSKÁ VYBAVENOST****PROJEKTOVÁ KARTA č. 17**

<b>Název projektu</b>	<b>Modernizace areálu fotbalového hřiště Křešice</b>
<b>Žadatel / nositel projektu</b>	Obec Křešice
<b>Odpovědná osoba</b>	Starosta obce
<b>Možní partneři projektu</b>	FK Schoeller Křešice, z.s.

<b>Popis projektu (cíle, aktivity a výstupy projektu)</b>	Cílem projektu je modernizace a obnova areálu fotbalového hřiště, včetně výstavby tenisových kurtů. Zároveň dojde k obnově tribuny a budovy zázemí.
-----------------------------------------------------------	-----------------------------------------------------------------------------------------------------------------------------------------------------

<b>Připravenost projektu</b>	Investiční záměr	<b>NE</b>
	Projektová dokumentace	<b>NE</b>
	Výběrové řízení na dodavatele	<b>NE</b>
	Doklady dle stavebního zákona - povolení	<b>NE</b>
	Majetkoprávní vztahy k nemovitostem a pozemkům týkajících se projektu	<b>NE</b>

<b>Celkové náklady</b>	<b>20 mil. Kč</b>
------------------------	-------------------

<b>Předpokládané roky realizace</b>	<b>Do roku 2030</b>
-------------------------------------	---------------------

<b>Možnost podpory z dotačních programů</b>	IROP 2021+ Ústecký kraj MŠMT
---------------------------------------------	------------------------------------

<b>Poznámky k projektu</b>	Realizace v případě převodu areálu na obec Křešice a dokoupení pozemků parc. Č. 664/2 a 662/2 v k. ú. Křešice u Litoměřic od fyzické osoby.
----------------------------	---------------------------------------------------------------------------------------------------------------------------------------------

Aktualizace projektové karty provedena:

03/2022



**OBČANSKÁ VYBAVENOST****PROJEKTOVÁ KARTA č. 18**

<b>Název projektu</b>	<b>Rekonstrukce areálu kostela Nejsvětější trojice Zahořany</b>
<b>Žadatel / nositel projektu</b>	Obec Křešice
<b>Odpovědná osoba</b>	Starosta obce
<b>Možní partneři projektu</b>	Pro Zahořany z.s., Římskokatolická farnost Zahořany u Křešic

<b>Popis projektu (cíle, aktivity a výstupy projektu)</b>	Cílem projektu je komplexní rekonstrukce areálu kostela Nejsvětější trojice v Zahořanech včetně obnovy hřbitovní zdi a přístupové komunikace.
-----------------------------------------------------------	-----------------------------------------------------------------------------------------------------------------------------------------------

<b>Připravenost projektu</b>	Investiční záměr	<b>NE</b>
	Projektová dokumentace	<b>NE</b>
	Výběrové řízení na dodavatele	<b>NE</b>
	Doklady dle stavebního zákona - povolení	<b>NE</b>
	Majetkoprávní vztahy k nemovitostem a pozemkům týkajících se projektu	<b>NE</b>

<b>Celkové náklady</b>	<b>20 mil. Kč</b>
------------------------	-------------------

<b>Předpokládané roky realizace</b>	<b>Postupně v průběhu let do roku 2030</b>
-------------------------------------	--------------------------------------------

<b>Možnost podpory z dotačních programů</b>	IROP 2021+ Ústecký kraj MMR ČR
---------------------------------------------	--------------------------------------

<b>Poznámky k projektu</b>	Realizace v případě převodu areálu a navazujících pozemků na obec Křešice
----------------------------	---------------------------------------------------------------------------

Aktualizace projektové karty provedena:

03/2022

**OBČANSKÁ VYBAVENOST****PROJEKTOVÁ KARTA č. 19**

<b>Název projektu</b>	<b>Modernizace areálu fotbalového hřiště Zahořany</b>
<b>Žadatel / nositel projektu</b>	Obec Křešice
<b>Odpovědná osoba</b>	Starosta obce
<b>Možní partneři projektu</b>	T.J. Sokol Zahořany, z.s.

<b>Popis projektu (cíle, aktivity a výstupy projektu)</b>	Cílem projektu je modernizace a obnova areálu fotbalového hřiště, včetně rekonstrukce tribuny a stávajícího objektu. Zároveň dojde k vybudování závlahového systému na hřišti a vybudování víceúčelového sportoviště na cvičném hřišti.
-----------------------------------------------------------	-----------------------------------------------------------------------------------------------------------------------------------------------------------------------------------------------------------------------------------------

<b>Připravenost projektu</b>	Investiční záměr	<b>NE</b>
	Projektová dokumentace	<b>NE</b>
	Výběrové řízení na dodavatele	<b>NE</b>
	Doklady dle stavebního zákona - povolení	<b>NE</b>
	Majetkoprávní vztahy k nemovitostem a pozemkům týkajících se projektu	<b>NE</b>

<b>Celkové náklady</b>	<b>20 mil. Kč</b>
------------------------	-------------------

<b>Předpokládané roky realizace</b>	<b>Do roku 2030</b>
-------------------------------------	---------------------

<b>Možnost podpory z dotačních programů</b>	IROP 2021+ Ústecký kraj MŠMT
---------------------------------------------	------------------------------------

<b>Poznámky k projektu</b>	Realizace v případě převodu areálu na obec Křešice
----------------------------	----------------------------------------------------

Aktualizace projektové karty provedena:

03/2022

**OBČANSKÁ VYBAVENOST****PROJEKTOVÁ KARTA č. 20**

<b>Název projektu</b>	<b>Výstavba školního sportovního hřiště pod školou Křešice</b>
<b>Žadatel / nositel projektu</b>	Obec Křešice
<b>Odpovědná osoba</b>	Starosta obce
<b>Možní partneři projektu</b>	ZŠ a MŠ Křešice

<b>Popis projektu (cíle, aktivity a výstupy projektu)</b>	Cílem projektu je vybudování nového školního hřiště pod areálem školy u Mariánského kostela v Křešicích na pozemku parc. č. 932/1 s k. ú. Křešice u Litoměřic. V rámci projektu budou vybudovány parkovací místa pro návštěvy a zaměstnance ZŠ a MŠ Křešice.
-----------------------------------------------------------	--------------------------------------------------------------------------------------------------------------------------------------------------------------------------------------------------------------------------------------------------------------

<b>Připravenost projektu</b>	Investiční záměr	<b>NE</b>
	Projektová dokumentace	<b>NE</b>
	Výběrové řízení na dodavatele	<b>NE</b>
	Doklady dle stavebního zákona - povolení	<b>NE</b>
	Majetkoprávní vztahy k nemovitostem a pozemkům týkajících se projektu	<b>ANO</b>

<b>Celkové náklady</b>	<b>8 mil. Kč</b>
------------------------	------------------

<b>Předpokládané roky realizace</b>	<b>Do roku 2030</b>
-------------------------------------	---------------------

<b>Možnost podpory z dotačních programů</b>	IROP 2021+ Ústecký kraj MMR ČR MŠMT
---------------------------------------------	----------------------------------------------

<b>Poznámky k projektu</b>	
----------------------------	--

Aktualizace projektové karty provedena:

03/2022

**OBČANSKÁ VYBAVENOST****PROJEKTOVÁ KARTA č. 21**

<b>Název projektu</b>	<b>Výstavba budovy pro II. stupeň ZŠ</b>
<b>Žadatel / nositel projektu</b>	Obec Křešice
<b>Odpovědná osoba</b>	Starosta obce
<b>Možní partneři projektu</b>	ZŠ a MŠ Křešice

<b>Popis projektu (cíle, aktivity a výstupy projektu)</b>	Cílem projektu je vybudování nové zděné budovy pro třídy, odborné učebny a zázemí II. stupně ZŠ a MŠ. V rámci realizace budou zřízeny 4 třídy ZŠ, 1. třída MŠ (2 odd.) kabinety, ošetřovna, archív.
-----------------------------------------------------------	-----------------------------------------------------------------------------------------------------------------------------------------------------------------------------------------------------

<b>Připravenost projektu</b>	Investiční záměr	<b>NE</b>
	Projektová dokumentace	<b>NE</b>
	Výběrové řízení na dodavatele	<b>NE</b>
	Doklady dle stavebního zákona - povolení	<b>NE</b>
	Majetkoprávní vztahy k nemovitostem a pozemkům týkajících se projektu	<b>ANO</b>

<b>Celkové náklady</b>	<b>35 mil. Kč</b>
------------------------	-------------------

<b>Předpokládané roky realizace</b>	<b>Do roku 2030</b>
-------------------------------------	---------------------

<b>Možnost podpory z dotačních programů</b>	IROP 2021+ Ústecký kraj MMR ČR MŠMT
---------------------------------------------	----------------------------------------------

<b>Poznámky k projektu</b>	
----------------------------	--

Aktualizace projektové karty provedena:

03/2022

**OBČANSKÁ VYBAVENOST****PROJEKTOVÁ KARTA č. 22**

<b>Název projektu</b>	<b>Výstavba kulturního domu v Křešicích</b>
<b>Žadatel / nositel projektu</b>	Obec Křešice
<b>Odpovědná osoba</b>	Starosta obce
<b>Možní partneři projektu</b>	

<b>Popis projektu (cíle, aktivity a výstupy projektu)</b>	Cílem projektu je vybudování kulturního domu / centra pro pořádání kulturních a společenských akcí pro obyvatele obce Křešice
-----------------------------------------------------------	-------------------------------------------------------------------------------------------------------------------------------

<b>Připravenost projektu</b>	Investiční záměr	<b>NE</b>
	Projektová dokumentace	<b>NE</b>
	Výběrové řízení na dodavatele	<b>NE</b>
	Doklady dle stavebního zákona - povolení	<b>NE</b>
	Majetkoprávní vztahy k nemovitostem a pozemkům týkajících se projektu	<b>NE</b>

<b>Celkové náklady</b>	<b>30 mil. Kč</b>
------------------------	-------------------

<b>Předpokládané roky realizace</b>	<b>Do roku 2030</b>
-------------------------------------	---------------------

<b>Možnost podpory z dotačních programů</b>	IROP 2021+ Ústecký kraj MMR ČR SZIF
---------------------------------------------	----------------------------------------------

<b>Poznámky k projektu</b>	V současné době není vytipovaný vhodný prostor pro výstavbu
----------------------------	-------------------------------------------------------------

Aktualizace projektové karty provedena:

03/2022

**OBČANSKÁ VYBAVENOST****PROJEKTOVÁ KARTA č. 23**

<b>Název projektu</b>	<b>Výstavba zázemí pro technické služby</b>
<b>Žadatel / nositel projektu</b>	Obec Křešice
<b>Odpovědná osoba</b>	Starosta obce
<b>Možní partneři projektu</b>	

<b>Popis projektu (cíle, aktivity a výstupy projektu)</b>	Cílem projektu je výstavba zázemí pro technické služby a pracovníky na úseku správy obce (sklad materiálu, umývárny, soc. zařízení a odpočinkovou místnost)
-----------------------------------------------------------	-------------------------------------------------------------------------------------------------------------------------------------------------------------

<b>Připravenost projektu</b>	Investiční záměr	<b>NE</b>
	Projektová dokumentace	<b>NE</b>
	Výběrové řízení na dodavatele	<b>NE</b>
	Doklady dle stavebního zákona - povolení	<b>NE</b>
	Majetkoprávní vztahy k nemovitostem a pozemkům týkajících se projektu	<b>NE</b>

<b>Celkové náklady</b>	<b>5 mil. Kč</b>
------------------------	------------------

<b>Předpokládané roky realizace</b>	<b>Do roku 2030</b>
-------------------------------------	---------------------

<b>Možnost podpory z dotačních programů</b>	Státní fond životního prostředí Ústecký kraj – Program podpory odpadového hospodářství
---------------------------------------------	-------------------------------------------------------------------------------------------

<b>Poznámky k projektu</b>	V současné době není vytipovaný vhodný prostor pro výstavbu
----------------------------	-------------------------------------------------------------

Aktualizace projektové karty provedena:

03/2022

**ŽIVOTNÍ PROSTŘEDÍ****PROJEKTOVÁ KARTA č. 1**

<b>Název projektu</b>	<b>Vybudování míst na separovaný odpad</b>
<b>Žadatel / nositel projektu</b>	Obec Křešice
<b>Odpovědná osoba</b>	Starosta obce
<b>Možní partneři projektu</b>	Ústecký kraj (SÚS Ústeckého kraje)

<b>Popis projektu (cíle, aktivity a výstupy projektu)</b>	Účelem projektu je vybudování polopodzemních kontejnerů na separovaný odpad ve všech místních částech v místech stávajících kontejnerových stání pro separovaný odpad.
-----------------------------------------------------------	------------------------------------------------------------------------------------------------------------------------------------------------------------------------

<b>Připravenost projektu</b>	Investiční záměr	<b>ANO</b>
	Projektová dokumentace	<b>NE</b>
	Výběrové řízení na dodavatele	<b>NE</b>
	Doklady dle stavebního zákona - povolení	<b>NE</b>
	Majetkoprávní vztahy k nemovitostem a pozemkům týkajících se projektu	<b>ANO</b>

<b>Celkové náklady</b>	<b>0,5 mil. Kč / 1 lokalita</b>
------------------------	---------------------------------

<b>Předpokládané roky realizace</b>	<b>2022 až 2026</b>
-------------------------------------	---------------------

<b>Možnost podpory z dotačních programů</b>	<ul style="list-style-type: none"><li>• Program na podporu odpadového hospodářství obcí v Ústeckém kraji na období 2017 -2025 – Ústecký kraj</li></ul>
---------------------------------------------	--------------------------------------------------------------------------------------------------------------------------------------------------------

<b>Poznámky k projektu</b>	Realizace jednotlivých lokalit bude řešeno postupně dle priority určené Zastupitelstvem obce Křešice.
----------------------------	-------------------------------------------------------------------------------------------------------

Aktualizace projektové karty provedena:

03/2022

**ŽIVOTNÍ PROSTŘEDÍ****PROJEKTOVÁ KARTA č. 2**

<b>Název projektu</b>	<b>Obnova vodní nádrže Sedlec</b>
<b>Žadatel / nositel projektu</b>	Obec Křešice
<b>Odpovědná osoba</b>	Starosta obce
<b>Možní partneři projektu</b>	

<b>Popis projektu (cíle, aktivity a výstupy projektu)</b>	Účelem projektu je odbahnění a rekonstrukce březních zdí vodní nádrže v Sedleci. Obnova bude provedena na pozemku parc. č. 54 v k. ú. Sedlec u Litoměřic.
-----------------------------------------------------------	-----------------------------------------------------------------------------------------------------------------------------------------------------------

<b>Připravenost projektu</b>	Investiční záměr	<b>ANO</b>
	Projektová dokumentace	<b>ROZPRACOVÁNO</b>
	Výběrové řízení na dodavatele	<b>NE</b>
	Doklady dle stavebního zákona - povolení	<b>ROZPRACOVÁNO</b>
	Majetkoprávní vztahy k nemovitostem a pozemkům týkajících se projektu	<b>ANO</b>

<b>Celkové náklady</b>	<b>1,5 mil. Kč</b>
------------------------	--------------------

<b>Předpokládané roky realizace</b>	<b>2023</b>
-------------------------------------	-------------

<b>Možnost podpory z dotačních programů</b>	<ul style="list-style-type: none"><li>• Ministerstvo zemědělství ČR</li><li>• Program pro podporu vodního hospodářství obcí v Ústeckém kraji na období 2018 - 2025</li></ul>
---------------------------------------------	------------------------------------------------------------------------------------------------------------------------------------------------------------------------------

<b>Poznámky k projektu</b>	
----------------------------	--

Aktualizace projektové karty provedena:

03/2022



**ŽIVOTNÍ PROSTŘEDÍ****PROJEKTOVÁ KARTA č. 3**

<b>Název projektu</b>	<b>Vybudování dobíjecí stanice na elektro kola u Labe</b>
<b>Žadatel / nositel projektu</b>	Obec Křešice
<b>Odpovědná osoba</b>	Starosta obce
<b>Možní partneři projektu</b>	Ústecký kraj

<b>Popis projektu (cíle, aktivity a výstupy projektu)</b>	Účelem projektu je vybudování dobíjecí stanice pro elektro kola v areálu multifunkčního sportovního areálu u Labe na pozemku parc. č. 85/2 v k. ú. Křešice u Litoměřic. Jedná se o projekt doplňující infrastrukturu u přilehlé cyklostezky.
-----------------------------------------------------------	----------------------------------------------------------------------------------------------------------------------------------------------------------------------------------------------------------------------------------------------

<b>Připravenost projektu</b>	Investiční záměr	<b>NE</b>
	Projektová dokumentace	<b>NE</b>
	Výběrové řízení na dodavatele	<b>NE</b>
	Doklady dle stavebního zákona - povolení	<b>NE</b>
	Majetkoprávní vztahy k nemovitostem a pozemkům týkajících se projektu	<b>ANO</b>

<b>Celkové náklady</b>	<b>0,15 mil. Kč</b>
------------------------	---------------------

<b>Předpokládané roky realizace</b>	<b>do roku 2023</b>
-------------------------------------	---------------------

<b>Možnost podpory z dotačních programů</b>	<ul style="list-style-type: none"><li>• Ministerstvo životního prostředí</li><li>• IROP</li></ul>
---------------------------------------------	---------------------------------------------------------------------------------------------------

<b>Poznámky k projektu</b>	V případě úspěšnosti projektu mohou být vytipovány a realizovány dobíjecí stanice i v jiných lokalitách obce.
----------------------------	---------------------------------------------------------------------------------------------------------------

Aktualizace projektové karty provedena:

03/2022

**ŽIVOTNÍ PROSTŘEDÍ****PROJEKTOVÁ KARTA č. 4**

<b>Název projektu</b>	<b>Vybudování sběrného dvora v Křešicích</b>
<b>Žadatel / nositel projektu</b>	Obec Křešice
<b>Odpovědná osoba</b>	Starosta obce
<b>Možní partneři projektu</b>	

<b>Popis projektu (cíle, aktivity a výstupy projektu)</b>	Účelem projektu je vybudování sběrného dvora pro sběr složek komunálního, separovaného i speciálního odpadu od občanů obce s obsluhou.
-----------------------------------------------------------	----------------------------------------------------------------------------------------------------------------------------------------

<b>Připravenost projektu</b>	Investiční záměr	<b>NE</b>
	Projektová dokumentace	<b>NE</b>
	Výběrové řízení na dodavatele	<b>NE</b>
	Doklady dle stavebního zákona - povolení	<b>NE</b>
	Majetkoprávní vztahy k nemovitostem a pozemkům týkajících se projektu	<b>ANO</b>

<b>Celkové náklady</b>	<b>5 mil. Kč</b>
------------------------	------------------

<b>Předpokládané roky realizace</b>	<b>2023 / 2024</b>
-------------------------------------	--------------------

<b>Možnost podpory z dotačních programů</b>	<ul style="list-style-type: none"><li>• Ministerstvo životního prostředí</li><li>• IROP 2021+</li><li>• Program pro podporu odpadového hospodářství obcí v Ústeckém kraji na období 2017 – 2025</li></ul>
---------------------------------------------	-----------------------------------------------------------------------------------------------------------------------------------------------------------------------------------------------------------

<b>Poznámky k projektu</b>	Umístění sběrného dvora je v době zhotovení projektové karty v jednání.
----------------------------	-------------------------------------------------------------------------

Aktualizace projektové karty provedena:

03/2022

**ŽIVOTNÍ PROSTŘEDÍ****PROJEKTOVÁ KARTA č. 5**

<b>Název projektu</b>	<b>Přehrazení Sedleckého potoku – automatická vrata</b>
<b>Žadatel / nositel projektu</b>	Obec Křešice
<b>Odpovědná osoba</b>	Starosta obce
<b>Možní partneři projektu</b>	

<b>Popis projektu (cíle, aktivity a výstupy projektu)</b>	Účelem projektu je vybudování technického opatření – řešení přívalových záplav v místní části Zahořany na pozemku parc. č. 865/19 v k. ú. Zahořany u Litoměřic.
-----------------------------------------------------------	-----------------------------------------------------------------------------------------------------------------------------------------------------------------

<b>Připravenost projektu</b>	Investiční záměr	<b>ANO</b>
	Projektová dokumentace	<b>NE</b>
	Výběrové řízení na dodavatele	<b>NE</b>
	Doklady dle stavebního zákona - povolení	<b>NE</b>
	Majetkoprávní vztahy k nemovitostem a pozemkům týkajících se projektu	<b>ANO</b>

<b>Celkové náklady</b>	<b>0,4 mil. Kč</b>
------------------------	--------------------

<b>Předpokládané roky realizace</b>	<b>Do roku 2024</b>
-------------------------------------	---------------------

<b>Možnost podpory z dotačních programů</b>	<ul style="list-style-type: none"><li>• Ministerstvo životního prostředí</li><li>• IROP 2021+</li><li>• Program pro podporu odpadového hospodářství obcí v Ústeckém kraji na období 2017 – 2025</li></ul>
---------------------------------------------	-----------------------------------------------------------------------------------------------------------------------------------------------------------------------------------------------------------

<b>Poznámky k projektu</b>	Umístění sběrného dvora je v době zhotovení projektové karty v jednání.
----------------------------	-------------------------------------------------------------------------

Aktualizace projektové karty provedena:

03/2022