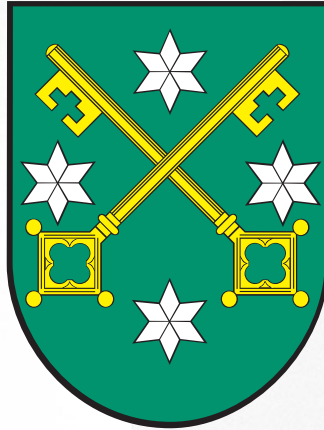


OBEC PETROVICE U KARVINÉ



Strategický plán rozvoje obce Petrovice u Karviné na léta 2016 - 2030



Zpracovali:

Mgr. Monika Chobotová, Ph.D.

Ing. Michaela Horúcková

Ing. Martin Klepek

OBSAH

ÚVOD	4
1	PROFIL OBCE PETROVICE U KARVINÉ	5
1.1	Stručná historie obce	5
1.2	Geografické údaje o obci	5
1.3	Demografická situace.....	6
1.3.1	Obyvatelstvo	6
1.3.2	Věková struktura obyvatel	8
1.3.3	Struktura obyvatel podle národnosti	8
1.3.4	Vzdělanostní struktura	9
1.4	Hospodářství	10
1.4.1	Ekonomická situace.....	10
1.4.2	Trh práce	11
1.4.3	Cestovní ruch	12
1.5	Infrastruktura	12
1.5.1	Technická infrastruktura.....	12
1.5.2	Dopravní infrastruktura	13
1.5.3	Dopravní obslužnost.....	14
1.6	Služby občanské vybavenosti.....	14
1.6.1	Bydlení.....	14
1.6.2	Školství a vzdělávání	15
1.6.3	Zdravotnictví a sociální služby.....	15
1.6.4	Kultura, sport a volný čas.....	16
1.7	Životní prostředí	18
1.8	Správa obce.....	19
1.8.1	Obecní úřad a kompetence obce	19
1.8.2	Hospodaření obce	21
1.8.3	Bezpečnost.....	22
1.8.4	Vnější vztahy a vazby	23
2	SWOT ANALÝZA OBCE PETROVICE U KARVINÉ.....	24
2.1	SILNÉ STRÁNKY	24
2.2	SLABÉ STRÁNKY	25
2.3	PŘÍLEŽITOSTI.....	26
2.4	OHROŽENÍ	27

	Návrhová část.....	28
3	AKČNÍ PLÁNY ROZVOJE OBCE V JEDNOTLIVÝCH OBLASTECH DO ROKU 2030.....	29
3.1	Vize obce Petrovice u Karviné	29
3.2	Dlouhodobé cíle a strategické postupy jejich dosažení.....	29
3.2.1	Programové cíle.....	30
3.3	Akční plán rozvoje.....	32
3.3.1	Programový cíl: Obnova a modernizace občanské vybavenosti obce.....	32
3.3.2	Programový cíl: Bezpečnost obce.....	34
3.3.3	Programový cíl: Podpora spolupráce s místními spolky a rozvoj přeshraniční spolupráce	35
3.3.4	Programový cíl: Dopravní a technická vybavenost obce.....	36
3.3.5	Programový cíl: Ochrana životního prostředí, krajiny a přírodního dědictví	37
3.3.6	Programový cíl: Zvýšení zájmu o obec, podpora návštěvnosti turisty	39
3.3.7	Programový cíl: Rozvoj podnikatelských subjektů v obci	40
4	PODPORA REALIZACE STRATEGIE.....	41
4.1	Podpora realizace strategie.....	41
4.1.1	Způsob realizace strategie rozvoje obce.....	41
4.1.2	Monitoring realizace strategie rozvoje obce.....	41
4.1.3	Způsob aktualizace strategie rozvoje obce	42
4.2	Způsob financování strategie rozvoje obce	42
4.2.1	Program rozvoje venkova (PRV).....	43
4.2.2	Integrovaný regionální operační program (IROP).....	43
4.2.3	Operační program Životní prostředí.....	44
4.2.4	Operační program Zaměstnanost	45
4.2.5	Operační program přeshraniční spolupráce Česká republika – Polská republika	45
4.2.6	Smíšené financování.....	45
	POUŽITÁ LITERATURA A PODKLADY.....	46
	SEZNAM ZKRATEK	47
	SEZNAM TABULEK.....	49
	SEZNAM OBRÁZKŮ.....	50
	PŘÍLOHY	51

ÚVOD

Strategický plán rozvoje obce Petrovice u Karviné představuje strategický dokument obce, jenž určuje její priority a směřování v období let 2016-2030. Tento dokument vznikl na vyžádání obce a byl zpracován na základě smlouvy o dílo mezi obcí Petrovice u Karviné a Slezskou univerzitou v Opavě, Obchodně podnikatelskou fakultou v Karviné.

Strategický dokument byl vytvořen za pomoci metodiky tvorby programu rozvoje obce Ministerstva pro místní rozvoj (MMR) ČR z roku 2014.

Strategický plán rozvoje obce Petrovice u Karviné slouží ke:

- » střednědobému až dlouhodobému plánování rozvoje obce,
- » návrhu rozvojových projektů a čerpání dotačních prostředků v daném období,
- » koordinaci záměrů obce se záměry Místní akční skupiny (MAS) Bohumínsko a dalších celků, jichž je obec součástí (Euroregionu Těšínské Slezsko, Svazek měst a obcí okresu Karviná),
- » zapojování občanů a podnikatelů do rozvojových aktivit obce,
- » sestavování obecního rozpočtu,
- » zajištění trvalého zvyšování kvality života v obci pro místní obyvatele.

Při tvorbě tohoto dokumentu byla využita sekundární data získaná na základě vyhodnocení předchozí strategie rozvoje obce a dostupných statistických a ekonomických údajů o obci, ale do značné míry bylo využito výsledků dotazníkového šetření, jenž proběhlo ve dnech 13.–29. března 2015 mezi občany obce Petrovice u Karviné, a které mělo za cíl zjistit spokojenost obyvatel s činností obecního úřadu a s rozsahem služeb, které občanům obce v současnosti zajišťuje. Přehledná výzkumná zpráva s výsledky je součástí přílohy č. 5 tohoto dokumentu. Při zpracování analytické části se rovněž vycházelo ze strategických dokumentů MAS Bohumínsko a ÚAP Karviná.

Dokument se skládá ze dvou částí – části analytické a návrhové části. Analytickou část tvoří profil obce Petrovice u Karviné a SWOT analýza, jenž vychází z výše uvedeného dotazníkového šetření. Další část, část návrhovou, pak tvoří akční plány rozvoje obce v jednotlivých oblastech do roku 2030 a podpora realizace programu.

SCHVALOVACÍ DOLOŽKA

Strategický plán rozvoje obce schválilo v souladu s §84 odst. 2 písm. a) zákona č. 128/2000 Sb., o obcích, v platném znění, Zastupitelstvo obce Petrovice u Karviné.

Datum schválení: 16. listopadu 2015

Číslo usnesení: 98

Text usnesení: Zastupitelstvo obce Petrovice u Karviné schvaluje Strategický plán rozvoje obce Petrovice u Karviné na léta 2016 - 2030

1 PROFIL OBCE PETROVICE U KARVINÉ

První část strategického plánu stručně představuje historii obce, dále popisuje geografickou, demografickou, ale také hospodářskou situaci v obci a v neposlední řadě je pozornost věnována infrastruktuře, občanské vybavenosti, životnímu prostředí a správě obce.

1.1 STRUČNÁ HISTORIE OBCE

Nejstarší historii obce Petrovice u Karviné je díky málo zmapované historii regionu jen velmi obtížné popsat. Historický vývoj oblasti, v níž se dnes obec nachází, byl zachycen především v kontextu vývoje Těšínského knížectví a královské dynastie Piastovců. První osady na tomto území vznikaly ve 13. století, kdy docházelo k postupnému souvislému osidlování této oblasti. První faktické zmínky o obci pocházejí z roku 1305 a jsou zaznamenány v takzvaném Vratislavském desátku. V následujících staletích se dotvářela sídelní struktura a přibývalo obyvatelstvo. Obrovský rozvoj této oblasti pak nastal s objevením a dobýváním černého uhlí na Karvinsku umocněným budováním systému železničních drah. S následnou prudkou industrializací, průmyslovými investicemi a silným přistěhovalectvím docházelo k nárůstu obyvatelstva a vytvoření velmi pestrého složení obyvatelstva se silným podílem Čechů, převahou Poláků a německou menšinou. Následně si obec, respektive její části, které představují tehdejší samostatné obce, prošly velmi zajímavým historickým vývojem z hlediska státního, kdy patřily Polsku, byly součástí Rakousko-Uherka a dnešní začlenění jim určila v roce 1920 mezinárodní arbitráž. V období 2. světové války byla celá oblast Karvinska zabrána Polskem a následně se stala součástí německé říše. Po skončení války došlo k navrácení do předválečného stavu. Po roce 1948 pak došlo ke slučování obcí a ke vzniku obce Petrovice u Karviné, jak ji známe dnes. Ke sloučení čtyř obcí – Petrovic u Karviné, Dolních Marklovic, Závady a Prstné došlo 16. 2. 1952 na základě Výnosu Ministerstva vnitra.

1.2 GEOGRAFICKÉ ÚDAJE O OBCE

Obec Petrovice u Karviné leží v severovýchodní části Moravskoslezského kraje při hranici s Polskem (obrázek 1-1) a spadá do okresu Karviná a obce s rozšířenou působností Karviná. Zároveň je součástí užšího jádra Ostravské aglomerace. Rozlohou, která činí 2 047 hektarů, je osmou největší obcí v okrese Karviná. Z této rozlohy činí 1281 ha zemědělská půda, 334 ha lesní půda, 88 ha vodní plochy, 66 ha zastavěné plochy a ostatní tvoří 278 ha. Obec v průměrné nadmořské výšce 225 m tvoří čtyři části: Petrovice u Karviné (883,1 ha), východní část Dolní Marklovic (493,5 ha), severní Prstná (366,5 ha) a západní Závada (304,2 ha).

Sousedními municipalitami jsou na jihu z české strany město Karviná a na západě obec Dětmarovice. Ze severozápadu, severu a východu obklopují Petrovice obce Polské republiky: Godów, Jastrzembie – Zdrój a Zebrzydowice. Obec je důležitá pro železnici evropského významu na II. tranzitním železničním koridoru Břeclav/Česká Třebová – Přerov – Ostrava – Katowice/Krakow – Warszawa. Kromě hraničního železničního přechodu jsou zde také tři silniční přechody a to Petrovice u Karviné – Skrbeňsko, Závada – Gołkowice a Dolní Marklovice – Marklowice Górne.



Obrázek 1-1 Poloha obce (vlastní zpracování)

Mezi nejbližší spádové sídlo patří město Karviná, které vzdušnou čarou dělí necelých pět kilometrů. Centrum Ostravy je vzdáleno dvacet kilometrů. Opava necelých čtyřicet sedm kilometrů a Frýdek-Místek dvacet osm kilometrů. Významná sídla na polské straně jsou Jastrzembie - Zdrój (7,6 km), Bialsko-Biała (37 km).

Tabulka 1-1 Zařazení obce dle nomenklatury územních statistických jednotek

	NUTS I	NUTS II	NUTS III	NUTS IV (LAU I)	NUTS V
Územní jednotka	Česká republika	Moravskoslezsko	Moravskoslezský kraj	Karviná	Petrovice u Karviné

Zdroj: vlastní zpracování dle Regionální informační servis www.risy.cz

Největším vodním tokem, který protéká Petrovicemi, je řeka Olše, do níž se v Závadě vlévá řeka Petrůvka (řeka třetího řádu), jenž protéká všemi částmi obce s výjimkou Prstné a na posledních zhruba deseti kilometrech vytváří hranici s Polskem. Na Petrůvce se dnes nevyskytují žádné spádové ani jezové objekty, ale v povodí se nachází přes 20 vodních ploch z toho asi 11 rybníků, kde probíhá chov sladkovodních ryb. Co do kvality vody je povodím Odry Petrůvka klasifikována III. třídou jakosti jako voda znečištěná. Třetím a posledním vodním tokem je říčka Šotkůvka v Prstné, která ústí do Olše mimo řešené území a vytváří vhodné podmínky pro vegetaci celé řady chráněných rostlin.

Mezi významné přírodní útvary patří památné stromy, jako je lípa v Závadě, dva duby v Dolních Marklovicích nebo skupina dubů v Závadě. Na území obce se nachází také dvě chráněná území, a to přírodní památka Dolní Marklovice a ptačí oblast Heřmánský stav-Odra-Poolší. Přírodní památka Dolní Marklovice byla vyhlášena v roce 2008 a rozprostírá se na 41,2 ha. Jedná se o soustavu rybníků, rákosin a podmáčených lesů s bohatou flórou i faunou. Pokud budete mít štěstí, **můžete zde vidět evropsky významný druh obojživelníka** - kuňku ohnivou. Uvedené území bylo pro svůj přírodovědný význam zařazeno mezi tzv. evropsky významné lokality v rámci evropské soustavy chráněných území NATURA 2000.

Ptačí oblast Heřmánský stav-Odra-Poolší se nachází ze své části v západní části Závady a za přírodní památku bylo vyhlášeno v roce 2007. Zahrnuje toky řek Odry a Olzy, nivní louky a celou řadu rybníků i nádrží vzniklých těžbou šterkopísku. Charakteristické jsou také rozsáhlé porosty rákosu, díky nimž je oblast velmi atraktivní nejen pro druhy, které jsou předmětem ochrany, ale i pro celou řadu vzácných ptačích druhů.

Z hlediska geomorfologického členění je území součástí provincie Západní Karpaty, soustavy Vněkarpatské sníženiny. Řadí se do celku Ostravská pánev, podcelku Ostravské roviny (okrsek Ostravské nivy) a Ostravské plošiny (okrsek Karvinská plošina)

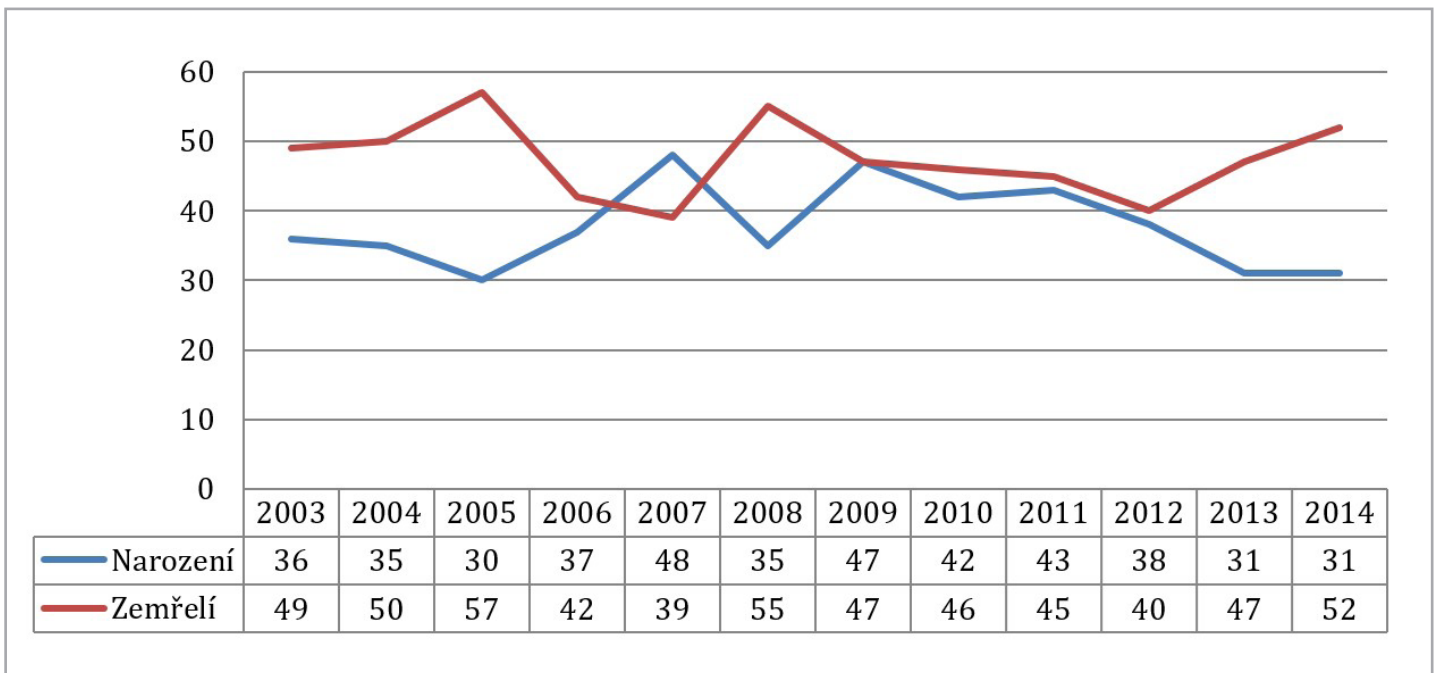
1.3 DEMOGRAFICKÁ SITUACE

Demografická struktura v obci Petrovice u Karviné je hodnocena podle faktorů, jakými jsou počet obyvatel, věková skladba, národnost, struktura vzdělání.

1.3.1 OBYVATELSTVO

V obci Petrovice u Karviné žilo k 31. 12. 2014 celkem 5334 obyvatel z toho je 2873 mužů a 2 451 žen. Z údajů uvedených v obrázku 1-2 je vidět, že od roku 2012 dochází k poklesu počtu narozených dětí v obci. Tento vývoj je spojený se současnou sociální situací v regionu a vývojovým trendem. Přirozený úbytek obyvatel bohužel stále převyšuje nad počty narozených.

Co se týká migrace, největší počet obyvatel, kteří se vystěhovali, byl zaznamenán v roce 2010, kdy obec opustilo 440 obyvatel, což je o 55% více než v předchozím období. Záporné saldo migrace v letech 2009 a 2010 bylo ovlivněno



Obrázek 1-2 Vývoj počtu obyvatel (vlastní zpracování dle www.czso.cz)

také fungováním ubytovny (pravděpodobně její rekonstrukcí)..

V dalších letech již dochází k výraznému poklesu počtu vystěhovaných. V roce 2011 se vystěhovalo pouze 101 obyvatel. Tento výkyv mohl být také způsoben ekonomickou krizí, která měla dopad i na ekonomickou situaci firem v daném regionu. Ovšem i přes tento negativní dopad obec Petrovice u Karviné vykazuje po r. 2004 nejvýraznější růst počtu přistěhovaných obyvatel z celého SO ORP, jak ukazuje tab. 1-2. Vývoj za posledních deset let vykazuje sice kladné saldo migrace, ovšem výsledný počet obyvatel v obci v posledních třech letech klesá z důvodu mortality, která převyšuje natalitu.

Tabulka 1-2 Pohyb obyvatel

ROK	PŘISTĚHOVALÍ	VYSTĚHOVALÍ	MIGRAČNÍ SALDO	STAV K 31.12.
2003	318	145	173	4874
2004	244	69	175	5034
2005	165	82	83	5090
2006	222	96	126	5211
2007	251	87	164	5384
2008	251	109	142	5506
2009	227	283	-56	5450
2010	175	440	-265	5181

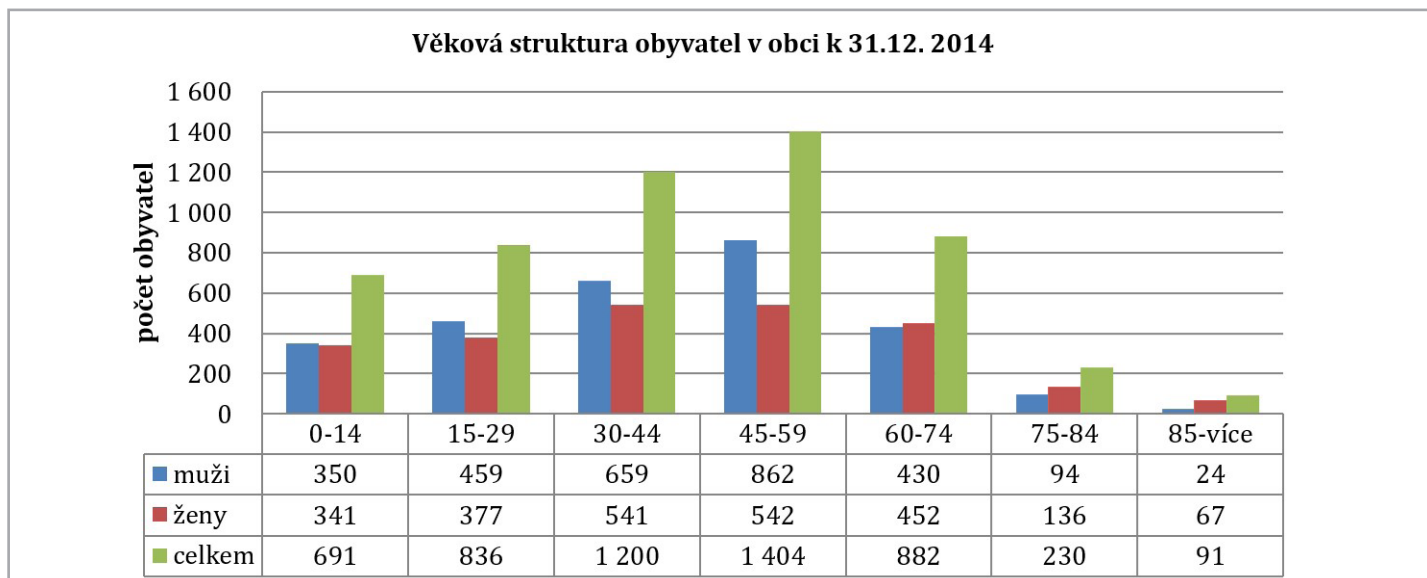
2011	186	101	85	5259
2012	207	109	98	5355
2013	135	130	5	5344
2014	144	133	11	5334

Zdroj: vlastní zpracování dle www.czso.cz

1.3.2 VĚKOVÁ STRUKTURA OBYVATEL

Obrázek 1-3 zachycuje věkovou strukturu obyvatel obce Petrovice u Karviné. Věkový průměr v celkovém rozsahu byl k 31. 12. 2014 na úrovni 42,9 let, přičemž u mužů byl průměrný věk 42,3 let a u žen byl o něco vyšší 43,6 let. Uvedené hodnoty tak převyšují průměrné hodnoty v ČR.

Co se týká, celkové věkové skladby obyvatelstva nejvíce je zastoupena věková skupina 45-59 let (celkem 26%). Podíl lidí v produktivním věku (15 - 64 let) na celkové populaci je potom 72 %, což odpovídá hodnotě v rámci celé ČR. V této věkové kategorii mají muži (69 %) větší zastoupení než ženy (59 %). Významným ukazatelem popisujícím



Obrázek 1-3 Věková struktura obyvatel v obci (vlastní zpracování dle www.czso.cz)

věkovou strukturu obyvatel obce je index stáří, který vyjadřuje, kolik je v populaci obyvatel ve věku 60 let a více na 100 dětí ve věku 0-14 let. Index stáří má v této obci hodnotu 174, což znamená, že v obci je významněji podíl staršího obyvatelstva, což je pro další rozvoj obce rizikový faktor.

1.3.3 STRUKTURA OBYVATEL PODLE NÁRODNOSTI

Struktura obyvatel podle národnosti vychází z výsledků ČSÚ – SLDB 2011. V obci převažuje česká národnost, ke které se hlásí 55,4 % obyvatelstva, vzhledem k tomu, že se obec nachází v příhraničí s Polskem, je zastoupení polské národnosti ve výši 12,8 %. K moravské národnosti se hlásí pouze 1,6 % občanů. Zbytek tvoří slovenská, slezská a německá národnost (viz tabulka 1-3). Celkem 22,9% obyvatel obce nevedlo, ke které národnosti se řadí.

Tabulka 1-3 Struktura obyvatel podle národnosti (k 31. 12. 2013)

NÁRODNOST	ČESKÁ	MORAVSKÁ	SLEZSKÁ	SLOVENSKÁ	NĚMECKÁ	POLSKÁ	NEUVEDENO	CELKEM
Počet obyvatel	3 018	85	93	116	3	695	1 249	5 259
%	55,4	1,6	1,7	2,1	0,1	12,8	22,9	100

Zdroj: vlastní zpracování dle www.czso.cz

1.3.4 VZDĚLANOSTNÍ STRUKTURA

Obecně a dlouhodobě platí pro region Moravskoslezského kraje nižší úroveň vzdělanosti obyvatel v rámci srovnatelných velikostních kategorií obcí. Pro vyhodnocení použijeme data získané z ČSU-SDLB v roce 2011 a v roce 2001. Při porovnání zvolených období vidíme, že došlo k výraznému poklesu počtu obyvatel se základním vzděláním z 28,5 % na 16,1 % a naopak došlo k výraznému nárůstu obyvatel s vysokoškolským vzděláním z 5,5 % na 8,5 %. Z údajů v tabulce 1-4 vyplývá, že Petrovice u Karviné vykazují příznivější vzdělanostní charakteristiku obyvatel než ve správním obvodu města Karviná. Tento jev může mít za následek migrace obyvatel s vyšším vzděláním z měst do obcí.

Tabulka 1-4 Struktura obyvatel podle vzdělanostní struktury

		PETROVICE U KARVINÉ	KARVINÁ – SO ORP
OBYVATELÉ (15> LET)	počet	5446	58868
	%	100	100
BEZ VZDĚLÁVÁNÍ	počet	25	414
	%	0,5%	0,6
ZÁKLADNÍ VZDĚLÁNÍ	počet	878	13897
	%	16,1	20,4
SŠ BEZ MATURITY	počet	1564	21623
	%	28,7	31,8
SŠ S MATURITOU	počet	1225	13845
	%	22,5	20,4
VOŠ NÁSTAVBOVÉ	počet	175	1852
	%	3,2	2,7
VŠ	počet	463	4301
	%	8,5	6,3

Zdroj: vlastní zpracování dle www.czso.cz

1.4 HOSPODÁŘSTVÍ

Hospodářství obce je posuzováno ze tří hledisek – základní ekonomické situace, situace na trhu práce a rozvinutosti cestovního ruchu.

1.4.1 EKONOMICKÁ SITUACE

Obec se nachází v průmyslovém regionu Karvinsko a v obci převažuje terciární sféra. V Petrovicích u Karviné působí několik řemeslnických a opravárenských dílen, několik obchodů s potravinami, ale i dalším zbožím a řada restaurací a pohostinství. Nabídka pracovního uplatnění pro občany je však v obci omezena a mnoho obyvatel vyjíždí za prací mimo obec.

Tabulka 1-5 pak udává přehled o množství podnikatelských subjektů, jenž působí v obci, a poskytuje informace o tom, jaká je jejich převažující činnost a právní forma.

Tabulka 1-5 Hospodářská činnost v obci Petrovice u Karviné

POČET PODNIKATELSKÝCH SUBJEKTŮ (893)			
DLE PŘEVAŽUJÍCÍ ČINNOSTI		DLE PRÁVNÍ FORMY	
Státní organizace	1	Zemědělství, lesnictví	374
Akciové společnosti	2	Průmysl celkem	126
Obchodní společnosti	79	Stavebnictví	71
Družstevní organizace	-	Velkoobchod a maloobchod; opravy a údržba motorových vozidel	236
Finanční podniky	-	Doprava a skladování	23
Živnostníci	659	Ubytování, stravování a pohostinství	47
Samostatně hospodařící rolníci	-	Informační a komunikační činnosti	10
Svobodná povolání	78	Peněžnictví a pojišťovnictví	61
Zemědělní podnikatelé	10	Činnosti v oblasti nemovitostí	9
Ostatní právní formy	64	Profesní, vědecké a technické činnosti	102
		Administrativní a podpůrné činnosti	17
		Veřejná správa a obrana; povinné sociální zabezpečení	3
		Vzdělávání	13
		Zdravotní a sociální péče	8
		Kulturní, zábavní a rekreační činnosti	15

		Ostatní činnosti	89
		Činnosti domácností jako zaměstnavatelů; činnosti domácností produkujících blíže neurčené výrobky a služby pro vlastní potřebu	-
		Činnosti exteritoriálních organizací a orgánů	-
		Nezjištěno	26

Zdroj: ČSÚ, údaje k 31. 12. 2013

Mezi významné společnosti v obci patří společnost Bekaert, s.r.o. Střední odborné učiliště Dakol, s.r.o., Výrobní dílny Dakol, s.r.o., Zámeček Petrovice, Tyčinky, s.r.o. (10-19 zaměstnanců), Fa Simandl, Lumo Plus, s.r.o. nebo společnost ZE-FA, s.r.o.

Prostory pro podporu začínajícím podnikatelům jsou především v rukou soukromých vlastníků a obec v tomto směru nedisponuje volnými pozemky či nemovitostmi.

1.4.2 TRH PRÁCE

Ke dni 30. září 2015 evidovala obec Petrovice u Karviné 3 847 osob ve věku 15-64 let. Z tabulky 1-6 je patrné, že míra nezaměstnanosti v obci dosahuje 7,1 %, což je v porovnání s mírou nezaměstnanosti v karvinském regionu (11,1 %) velmi příznivé a obec se tak řadí mezi obce s nejnižší nezaměstnaností v okrese. K tomuto datu bylo na území obce evidováno 278 nezaměstnaných obyvatel.

Tabulka 1-6 Struktura zaměstnanosti v obci Petrovice u Karviné a okrese Karviná (k 30. 9. 2015)

		PETROVICE U KARVINÉ	OKRES KARVINÁ	
Počet obyvatel	celkem	5 344	255 945	
	ženy	2 471	130 349	
Počet obyvatel (15-64 let)	celkem	3 842	46 567	
	ženy	1 659	22 341	
Uchazeči o zaměstnání	celkem	278	19 940	
	ženy	137	9 933	
	Dosažitelní 15-64 let	273	19 231	
	Ženy	135	9 531	
Podíl nezaměstnaných na obyvatelstvu (%)		7,1	11,1	
Z uchazečů celkem	Absolventi a mladiství	Celkem	16	871
		Mladiství po ZŠ	0	140
	Osoby se ZP	30	1992	

Zdroj: vlastní zpracování dle www.czso.cz

Nejvýznamnějšími zaměstnavateli v obci jsou: SOU Dakol, s.r.o. (učiliště a střední škola), společnost Bekaert, s.r.o., Zámeček Petrovice (Trestles, a.s.) a samotná obec (ZŠ, MŠ, obecní úřad).

1.4.3 CESTOVNÍ RUCH

Petrovice u Karviné mohou nabídnout celou řadu zajímavých míst počínaje přírodními podmínkami pro provozování různých rekreačních sportů (turistika, koupání v přírodních nádržích, cyklistika), přes celou řadu zajímavých kulturních památek (např. dřevěný kostel Nanebevstoupení Páně z roku 1739, Kaple sv. Jana Nepomuckého z poloviny 19. století, kostel sv. Martina z roku 1789 či empírový lovecký zámek) až po každoroční mezinárodní motokrosově závody či Obecní slavnosti. K podpoře cestovního ruchu za poznáním byla obec zařazena do mapy cyklotras euro-regionu Těšínské Slezsko.

Ubytovací a stravovací zařízení

Kapacita ubytovacích zařízení je v obci dobrá. Nachází se zde dva tříhvězdičkové hotely s restaurací a wellness. Obě hotelová zařízení nabízí ubytování vhodné jak pro pracovní cesty, tak pro relaxační či rodinné pobyty.

Zámek Petrovice, který nabízí možnost ubytování návštěvníkům obce ve dvojlůžkových pokojích STANDARD, KOMFORT a DELUXE, celková kapacita je 75 lůžek. V hotelu se nachází velký sál s kapacitou 110 osob, rytířský sál je pro 14 osob a banketka je pro 20 osob.

Hotel Dakol nabízí pokoje v kategorii STANDARD a 1 pokoj v kategorii KOMFORT. Celková kapacita je 27 hostů. V hotelu Dakol je restaurace s kapacitou 40 míst a v nabídce je i rozvoz jídla. Dále jsou zde k dispozici dva sály s kapacitou cca 80 míst a banketka pro 20 osob.

Oba hotely nabízejí kvalitní wellness služby, bowling či jiné způsoby aktivního trávení volného času (tenis, golf).

Dále se v obci nachází celkem 15 restauračních zařízení a od roku 2015 také kavárna s cukrárnou.

1.5 INFRASTRUKTURA

Oblast infrastruktury se zabývá jak technickou, tak dopravní infrastrukturou a dopravní obslužností v obci.

1.5.1 TECHNICKÁ INFRASTRUKTURA

Veřejný vodovod v obci Petrovice u Karviné je ve správě SmVaK Ostrava a.s. a navazuje na vodovod města Karviné, a to na vodovodní síť horního tlakového pásma (HTP), které je ovládáno vodojemem Podlesí, a na vodovodní síť středního tlakového pásma (STP), které je řízeno vodojemem Ráj. Výše položená zástavba Dolních Marklovic je zásobována z HTP Karviné. Územím prochází vodovodní řad od vodojemu Ráj z Karviné směrem na sever, kterým je dodávána voda do Polska (vodovod Jastrzębje - Zdroj). Rozváděcí vodovodní síť v Prstné je propojena s vodovodem Dolních Marklovic i Petrovic. Horní tlakové pásmo Prstné je zásobeno pomocí ATS, která pokrývá území na úrovni terénu 257 až 272 m n. m. Závada je zásobována pitnou vodou z vodovodu města Karviná ze strany od Starého Města podél hranice s Dětmarovicemi. Vodovodní síť Závady je dále zokružována s vodovodní sítí HTP v katastru Petrovic, čímž je umožněno i jednopásmové provozování této části vodovodu.

V obci není vybudována soustavná kanalizace. Jsou vybudovány pouze dílčí úseky stok, které z velké části byly navrženy jako dešťové. V roce 2013 začala výstavba kanalizace v Petrovicích a Dolních Marklovicích, která pokryje potřeby více než šesti set domácností, které tvoří celkem jednu třetinu plochy obce. Dobudování a uvedení do provozu je plánováno v roce 2016.

Čištění odpadních vod z jednotlivých objektů je zajištěno v septicích či žumpách, které mají přepady zaústěny do dešťové kanalizace, povrchových příkopů, případně trativodů, kterými odpadní vody odtékají spolu s ostatními vodami do recipientů. Splaškové odpadní vody z lokality nad Urbančičky jsou svedeny na lokální ČOV, kterou provozuje SmVaK Ostrava, a.s. na objednávku obecního úřadu, je na ni napojeno cca 110 obyvatel obce. Vlastní malou ČOV mají také objekty základní a mateřské školy a objekty ČD u nádraží.

V jižní části Petrovic v lokalitě s novou zástavbou bytových domů je vybudována splašková kanalizace s čerpací stanicí. Splaškové odpadní vody jsou přečerpávány do stokové sítě města Karviné. Kapacita ČS je dimenzována pouze pro danou lokalitu (cca 500 obyvatel). Ve zbývající části tohoto území je vybudována jednotná kanalizace, která je gravitačně odkanalizována na kanalizační síť města Karviná. Délka jednotné kanalizace v katastrálním území Závada, která je ve správě obce a ústí bez čištění do recipientu, je 900 m, profilu DN 300 - DN 400.

Plynofikováno je okolo 95% obce mimo odlehlé oblasti v náročném terénu. Všechny části obce jsou rovněž napojeny na síť elektrického vedení.

V obci fungují poskytovatelé internetového připojení (Draknet, Poda, RapidNet, SilesNet, VejNet a další) především pomocí bezdrátové technologie WiFi. Občané tedy mají možnost přístupu na síť ze svých domovů.

1.5.2 DOPRAVNÍ INFRASTRUKTURA

Obcí není vedena žádná rychlostní komunikace ovšem v pohodlném dosahu (6,2 respektive 5 km) jsou dvě silnice **první třídy** 67 (Český Těšín – Chotěbuz – Karviná – Dětmárovice – Bohumín – st. hranice) a 59 (Ostrava – Petřvald – Orlová – Karviná). Silnice **druhé třídy** 475 je správním obvodem ORP Karviná vedena v západ – východním směru jako spojnice Havířova, Horní Suché, Karviné a dnes již i Petrovic u Karviné až po státní hranice, přes katastrální území Stonava a Darkov. Jedná se o dvoupruhovou, v zastavěném území Karviné pak v některých úsecích o čtyřpruhovou směrově nerozdělenou komunikaci krajského významu s průměrným dopravním zatížením pohybujícím se v rozmezí 4 400 – 7 050 vozidel/24 hod, v nejexponovanějších úsecích mezi 8 200 – 11 200 vozidel/24hod.

Silnice **třetí třídy** 4689 je správním obvodem ORP Karviná vedena územím obce Petrovice u Karviné (přes katastrální území Dolní Marklovice, Petrovice u Karviné, Prstná, zpět do Dolních Marklovic). Jedná se o dvoupruhovou komunikaci s průměrným dopravním zatížením mezi 1 500 – 2 850 vozidel/24 hod. V této třídě je podobnou komunikací také silnice 46810, která je vedena katastrálním územím Koukolná, Závada nad Olší a Petrovice u Karviné. Jedná se o dvoupruhovou komunikaci s průměrným dopravním zatížením v jednotlivých úsecích v rozpětí cca 1300 – 2900 vozidel/24hod. Silnice číslo 46811 je vedena pouze katastrálním územím Závada nad Olší. Jedná se o příjezdovou silnici k bývalému hraničnímu přechodu Závada – Gołkowice ve dvoupruhové kategorii s průměrným dopravním zatížením cca 1100 vozidel/24hod. Poslední silnice třetí třídy je silnice číslo 4753. Ta je vedena katastrálním územím Petrovice u Karviné a Dolní Marklovice. Jedná se o příjezdovou trasu k bývalému hraničnímu přechodu Dolní Marklovice – Marklowice Górne. Její průměrné dopravní zatížení je cca 3 550 vozidel/24hod a to především v úseku kdy se tato cesta napojuje na komunikaci druhé třídy číslo 475, která byla převedena z původní třetí třídy (III/4689).

Přípoj na dálnici D1 u Bohumína je vzdálený 17,3 km převážně přes silnici první třídy číslo 67. Při cestě opačným směrem je dálnice dostupná již po 10,1 km v polské Mszaně či 11 km v Łaziskach.

Množství silniční dopravy v obci odpovídá poloze a velikosti obce a tudíž nezpůsobuje žádné závažné problémy. Technický stav komunikací lze hodnotit jako velmi dobrý, a to i vzhledem k rekonstrukci vozovek v částech obce, ve kterých probíhala instalace kanalizačního systému. Rovněž poměr těžkých motorových vozidel, která představují výraznou zátěž jak pro vozovky, tak pro obyvatele obce je v poměru s okolními obcemi příznivá. Celkovou situaci zachytila analýza Ředitelství silnic a dálnic (ŘSD) z roku 2010, kterou lze vidět v tabulce 1-7.

Tabulka 1-7 Hodnoty RPDÍ (Roční průměr denní intenzity) voz/24 hod silnic v obci Petrovice u Karviné.

KOMUNIKACE ČÍSLO	SČÍTACÍ ÚSEK	TĚŽKÁ MOTO-ROVÁ VOZIDLA	OSOBNÍ A DO-DÁVKOVÁ VOZIDLA	JEDNOSTOPÁ VOZIDLA	CELKEM
4753	7-2720	137	2 368	34	2 539
4689	7-4340	220	2 084	26	2 330
46810	7-4347	202	2 068	21	2 291
4689	7-4346	186	1 437	51	1 674
46811	7-4330	50	1 070	23	1 143

Zdroj: Celostátní sčítání dopravy 2010 <http://scitani2010.rsd.cz/>

V minulosti probíhala výstavba a úpravy chodníků v obci. Naposledy v úseku příjezdové komunikace do Petrovic ze směru od Karviné a od vlakového nádraží směrem k soše sv. Jana Nepomuckého. Výrazně se tak zvýšila bezpečnost chodců, kteří se mohou dostat po chodníku z Dolních Marklovic až do centra Petrovic.

Jak již bylo zmíněno výše, vede přes obec železniční trať číslo 320 (viz příloha č. 2), která je součástí železničního koridoru evropského významu. Na této trati jsou dvě železniční stanice, a sice nádraží Petrovice u Karviné a zastávka Závada. Hlavní nádraží je vybaveno prostory pro čekající cestující, WC, veřejným parkovištěm a restaurací. Přístup do stanice je bezbariérový včetně alespoň jednoho bezbariérového nástupiště dle normy ČSN 73 4959.

Mimo silnice a chodníky jsou v obci vyznačené cyklotrasy. V části Závada je to trasa číslo 6258 a přes zbylé tři části vede cyklostezka číslo 6097. Na mapě v příloze číslo 3 lze vidět také další úseky vhodné k provozování cyklistiky.

Nejbližší letiště je vzdálené 48 km a je jím Letiště Leoše Janáčka v Mošnově. Na polské straně je ve vzdálenosti 98 km mezinárodní Letiště Katowice u obce Pyrzowice.

1.5.3 DOPRAVNÍ OBSLUŽNOST

Obec je napojena na integrovaný systém dopravy. Vlakovou dopravu zajišťují České dráhy a.s. a autobusovou ČSAD Karviná a.s. Vlakové spoje jezdí pravidelně do nedalekých Dětmarovic a Bohumína, kde je možné dojet bez přestupu. Občané mohou využít autobusové dopravy ve všech částech obce, jelikož se zde nachází vždy minimálně jedna zastávka. Bez přestupu se tak lidé dostanou do nejbližšího spádového města Karviná. Krajské město Ostrava není bez přestupu dostupné.

1.6 SLUŽBY OBČANSKÉ VYBAVENOSTI

V rámci oblasti služeb občanské vybavenosti je vymezen rozsah veřejných služeb v oblasti bydlení, školství a vzdělávání, kulturu, sportu a volného času v obci.

1.6.1 BYDLENÍ

Z výsledku získaných ze SLDB 2011 Petrovice u Karviné vykazují nárůst počtu obydlených domů i bytů (tabulka 1-8), což znamená, že je to obec, která je atraktivním místem pro bydlení. Současným trendem je, že se obyvatelé

stěhují z větších měst do menších obcí. V obci je převaha obyvatel žijících v rodinném domě celkem je to 4 248 obyvatel (78 %). Obec disponuje 16 obecními byty ve dvou činžovních domech a třemi domy s pečovatelskou službou s 20 byty, které i přes pravidelnou údržbu, vzhledem k svému stáří, již nesplňují požadavky na moderní zařízení tohoto typu.

Tabulka 1-8 Srovnání obydlených domů a bytů v obci

	TRVALE OBYDLENÉ DOMY	TRVALE OBYDLENÉ BYTY
2001	1 097	1 469
2011	1 238	1 573
změna v %	12,90 %	7,10 %

Zdroj: <https://www.czso.cz/csu/sldb>

1.6.2 ŠKOLSTVÍ A VZDĚLÁVÁNÍ

Příspěvková organizace Základní škola a Mateřská škola Petrovic u Karviné jako nově utvořený právní subjekt vznikla k 1. lednu 2003. Její součástí jsou bývalá Základní škola v Zavadě, Mateřská škola v Petrovicích, Mateřská škola v Dolních Marklovicích, Mateřská škola v Zavadě, Základní škola v Dolních Marklovicích, Základní škola v Petrovicích, Školní jídelna v Petrovicích a Školní jídelna v Dolních Marklovicích. V budově petrovické základní školy je i odloučené pracoviště Základní umělecké školy v Karviné. Součástí školy je školní družina. Dále se v obci nachází Vyšší odborná škola Dakol a střední škola Dakol o.p.s. a střední odborné učiliště Dakol s.r.o.

1.6.3 ZDRAVOTNICTVÍ A SOCIÁLNÍ SLUŽBY

V obci se nachází zdravotnické středisko. V jeho budově je ordinace praktického lékaře pro dospělé, samostatná ordinace praktického lékaře pro děti a dorost a ordinace stomatologa. V budově zdravotního střediska je umístěna i lékárna. V obci se nachází také další stomatologická ordinace.

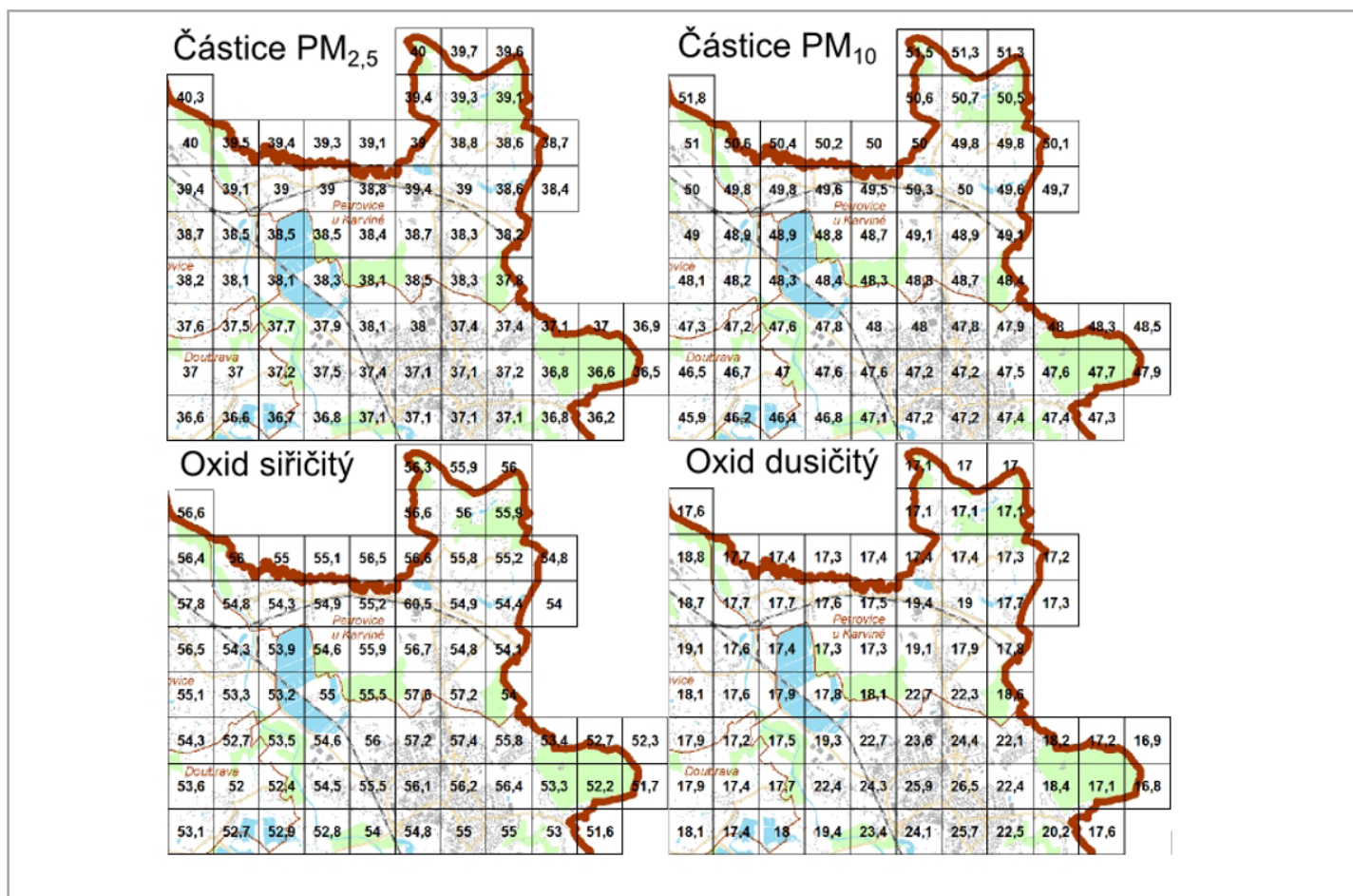
Sociální služby provozuje a financuje obec samostatně. V obci v části Dolní Marklovice se nachází již zmíněné tři domy s pečovatelskou službou. Nájemníkům jsou k dispozici tři pečovatelky od pondělí do pátku v čase od 7 do 20 hodin. Pečovatelky také vyjíždějí v případě potřeby i za klienty do terénu. Obecní úřad také zajišťuje v případě potřeby starším občanům dovoz obědů do místa jejich bydliště.

Obec Petrovice u Karviné ve spolupráci s oblastním spolkem Českého červeného kříže v Karviné nabízí občanům obce službu ve formě osobní přepravy z domu na vybraná místa v obci a zpět tzv. „senior taxi“. Služba je určena především pro seniory starší 65-ti let s trvalým pobytem v Petrovicích u Karviné. Službu však také může využívat osoba mladší 65-ti let pokud je držitelem průkazu ZTP, ZTP/P.

V obci je azylový dům SÁRA Petrovice u Karviné, který je provozován Slezskou diakonií. Azylový dům poskytuje pobytovou sociální službu ženám a ženám s dětmi, které potřebují zázemí, pomoc a podporu při řešení jejich nepříznivé životní sociální situace spojenou se ztrátou bydlení.

V obci je provozována společností Šance pro region s. r. o., která vznikla v září 2009 chráněná dílna zaměstnávající handicapované lidi. Zabývá se zprostředkováním náhradního plnění prostřednictvím šicí dílny, dílny DAKOL – EKO, prádelny a zahradnických prací. Poskytuje také další služby v oblasti vedení účetnictví, provozování autoškoly, drobné zámečnické práce a výroby školního nábytku.

V obci se v současnosti 1 lokalita, kterou lze zařadit do kategorie sociálně vyloučená (Hotelový dům Petrovice) a v rámci okolních územně samosprávních celků je situace podobná. V Karviné jsou tyto lokality 3, stejně tak i v Bohumíně. V Havířově je o jednu vyloučenou lokalitu méně.



Obrázek 1-4 Průměrné koncentrace vybraných látek a částic za roky 2009-2013 (ČHMU)

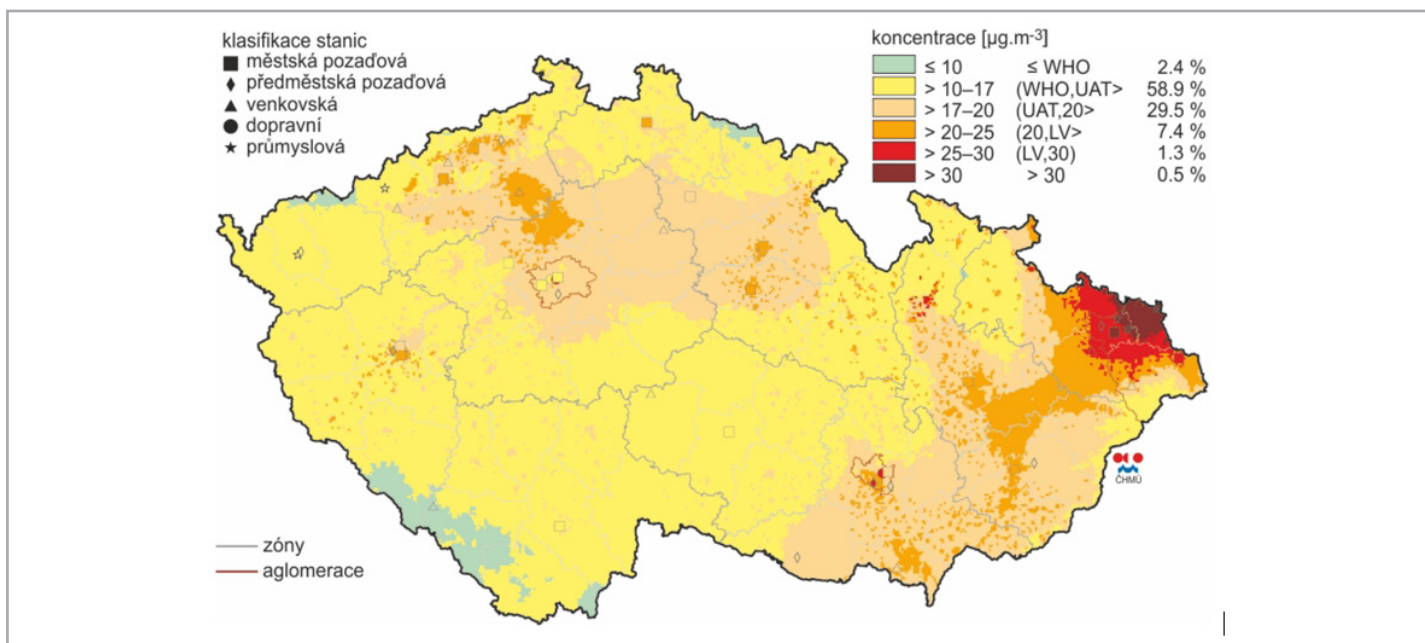
1.6.4 KULTURA, SPORT A VOLNÝ ČAS

V obci se každoročně koná celá řada kulturních a sportovních akcí. Kulturní činnost obce Petrovice u Karviné je zajišťována především obecním úřadem, zájmovými organizacemi, místní knihovnou a školskými zařízeními. Každoročně jsou pořádány obecní slavnosti, módní přehlídky, koncerty a diskuse se zajímavými osobnostmi společenského života. Největším nedostatkem této oblasti je absence kulturního sálu v centru obce, který by umožňoval výraznější a rozsáhlejší aktivity v této oblasti. V obci působí několik sportovních organizací TJ Internacionál, který má fotbalové oddíly a oddíl ZTRV (Zdravotní, tělesná a rekreační výchova), jehož členové se věnují turistice, gymnastice, volejbalu, nohejbalu, atd.). V Závadě má sídlo TJ Lokomotiva Petrovice. Fotbalové mužstvo hraje divizi. Nejmladší sportovní jednotou je Základní florbalový klub, který se věnuje především práci s mládeží. Známý v celé republice je i petrovický Automotoklub, který pořádá každoročně mezinárodní motokrosově závody známé jako Petrovická kotlina. Sportovní klání pořádají a sami se jich úspěšně účastní i členové Sborů dobrovolných hasičů v Dolních Marklovicích a Závadě.

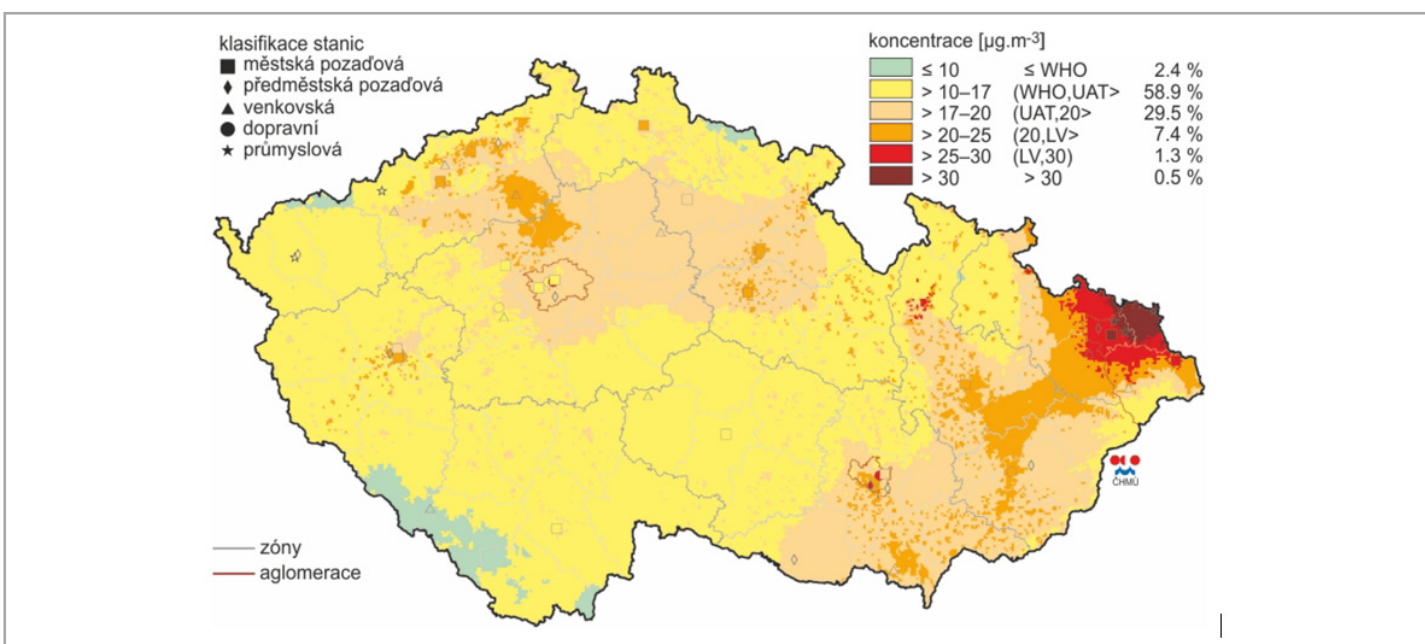
Občanům se nabízí také možnost aktivního sportovního vyžití, a to ať už v tělocvičnách či třech fotbalových hřištích tak i volejbalové a tenisové kurty či hřiště s umělým povrchem a atletickým oválem. Základní škola je ve spolupráci s obecním úřadem organizátorem celé řady sportovních akcí především pro děti, a to často i za účasti dětí ze soused-

ních obcí z Polska. Hotel Dakol nabízí golfové hřiště, multifunkční hřiště, bowlingové dráhy a krytý bazén. Zámeček Petrovice má v nabídce pro hosty a občany obce wellness a bowling.

V obci působí celkem sedmnáct místních organizací a spolků, mezi které patří: Polské kulturní a osvětové spolky (PZKO) Petrovice a Dolní Marklovice, Základní organizace Českého svazu žen Petrovice, Klub důchodců Petrovice, Sbor dobrovolných hasičů Závada, Sbor dobrovolných hasičů Dolní Marklovice, Tělovýchovná jednota LOKOMOTIVA Závada, Tělovýchovná jednota INTERNACIONÁL Petrovice, Automotoklub Petrovice, Český rybářský svaz, místní organizace Karviná, Kynologický klub Petrovice, Honební společenstvo Petrovice, Z.F.K. Petrovice, BMX Petrovice, Občanské sdružení AVE, Ochotnický divadelní soubor KOLOVRAT.



Obrázek 1-5 Průměrná koncentrace $\text{PM}_{2,5}$ za rok 2014 (ČHMU)



Obrázek 1-4 Průměrné koncentrace vybraných látek a částic za roky 2009-2013 (ČHMU)

1.7 ŽIVOTNÍ PROSTŘEDÍ

Životní prostředí v Petrovicích u Karviné je ovlivňováno přítomností energetických a důlních podniků, které se nacházejí v blízkém okolí.

Kvalita ovzduší

Prašný spad je jedním z parametrů stavu čistoty ovzduší a životního prostředí. Hodnoty prašného spadu na území obce jsou dlouhodobě na přijatelné úrovni. V prašném spadu byly stanoveny obsahy těžkých kovů (As, Cd, Cr, Hg, Ni, Pb, Zn). Je nadále setrvalý stav po poklesu obsahu zinku a kadmia zaznamenaných v předchozích letech.

Velký problém nadále představuje prašný aerosol (PA, polétavý prach) – pevné částice vznášející se v ovzduší, dle měření, které provádí Český hydrometeorologický ústav, je index znečištění ovzduší¹ překračován 92 dní v roce. Největší nebezpečí představují prachové podíly, které setrvávají v dýchací zóně člověka mnoho dní. Na prachové částice jsou vázány další škodliviny jako např. polyaromatické uhlovodíky, těžké kovy.

Čistota ovzduší se v zlepšila vlivem postupné plynofikace jednotlivých částí obce a zaváděním výkonnějších odlučovačů u velkých průmyslových podniků. V posledních letech v souvislosti s růstem ceny zemního plynu a návratu mnoha domácností k vytápění tuhými palivy došlo k nárůstu poletavého prachu v ovzduší. V případě obsahu poletavých částic PM₁₀ v ovzduší se obec řadí k nejvíce postiženým obcím nejen v okrese, ale i v kraji. Podrobnou mapu s průměrnou koncentrací vybraných látek a částic za roky 2009 – 2013 v obci je možné vidět na obrázku 1-4.

Obrázky 1-5 a 1-6 ukazují mapy ze zprávy ČHMU z října 2015, která ukazuje, že situace v celé severovýchodní části Moravskoslezského kraje je velmi nepříznivá. Roční koncentrace částic PM_{2,5} je dle měření přímo v obci 33,1 µg.m⁻³. V rámci ČR se jedná o třetí místo z monitorovaných oblastí hned za stanicí v nedalekých Věřňovicích (48,0 µg.m⁻³) a ostravských Radvanicích (45,3. µg.m⁻³).

V roce 2014 dosáhla průměrná 24 hodinová koncentrace SO₂ v obci 54 µg.m⁻³ a maximální 24 hodinová koncentrace 65,2 µg.m⁻³.

Hluk

Hlavním zdrojem hluku je automobilová a železniční doprava. Při výstavbě železničního koridoru byly zároveň vybudovány i ochranné protihlukové bariéry. Poslední měření hluku podél silnic s největší frekvencí a podél železniční tratě ukazují na to, že situace je v tomto směru dobrá. V Petrovicích u Karviné je průměrná hodnota okolo 60 dB.

Komunální odpad

Situace v oblasti likvidace komunálního odpadu je vzhledem ke stávajícím potřebám obce dobrá. Svoz je v současnosti zajištěn společností Marius Pedersen, a to na skládku mimo obec (na území katastru Petrovic u Karviné se nenachází místní skládka tuhých domovních odpadů). Občané mají přitom ve své většině k dispozici popelnice, v okrajových částech jsou pak k dispozici pytle, výjimečně kontejnery. Od roku 2014 byl v obci zahájen provoz sběrného dvora, který byl spolufinancován ze zdrojů Evropské unie prostřednictvím Operačního programu Životní prostředí. V souvislosti s výstavbou uvedeného zařízení obec pořídila nové kontejnery a nákladní automobil pro svoz biologického odpadu, a to v rámci dalšího projektu, který taktéž finančně podpořila Evropská unie. V obci je rozvinutý program seřezání (třídění) odpadů. Týká se to především skla a papíru (sběrné suroviny), kovového odpadu a biodpadu.

Problémem se kterým se obec potýká, je tvorba černých skládek.

1 Index kvality ovzduší je zobrazen pro každou veličinu v dané lokalitě zvlášť a jako celkový index za lokalitu je ve sloupci Kvalita ovzduší prezentován nejvyšší z nich. Podmínkou zobrazení je měření suspendovaných částic PM₁₀ na dané lokalitě.

Zeleň a přírodní prostředí

Významným faktorem, který ovlivňuje životní prostředí je zezeň. Z praktického hlediska má pro obyvatele rozhodující význam zezeň veřejně přístupná, zejména parkové lesy a lesy vůbec. Rozloha lesů na území obce činí cca. 331 ha, přičemž 139 ha se nachází na území Petrovic a 102 ha na území Prstné. Kromě lesů je v obci také zámecký park.

Závažným problémem jsou v současné době, zvláště v některých částech obce (Prstná, Dolní Marklovice), neudržované travní porosty, dříve zemědělsky využívaná půda, které jsou v soukromém vlastnictví. Tyto nejenže působí neesteticky, ale také ohrožují nánosy plevele ostatní pozemky a jsou častou příčinou požárů v obci.

Jak již bylo zmíněno dříve, na území obce se v současné době nachází vyhlášené zákonem chráněné území:

CZ0813457 - Niva Olše - Věřnovice

Území ekologicky významné břehové a doprovodné zeleně podél Olše, včetně zbytků lužních lesů. Na území obce zasahuje na západě, v části obce Závada.

CZ0811021 - Heřmanský stav - Odra – Poolší .

Území patří mezi oblasti s nejvyšším potenciálem pro hnízdění, tah a zimování ptáků v České republice. Předmětem ochrany je Bukáček malý, Ledňáček říční a Slavík modráček střeoevropský. Vymezená lokalita se opět nachází v západní části Závada, ovšem zasahuje poblíž karvinských rybníků i do části Petrovice.

CZ0813442 - Dolní Marklovice

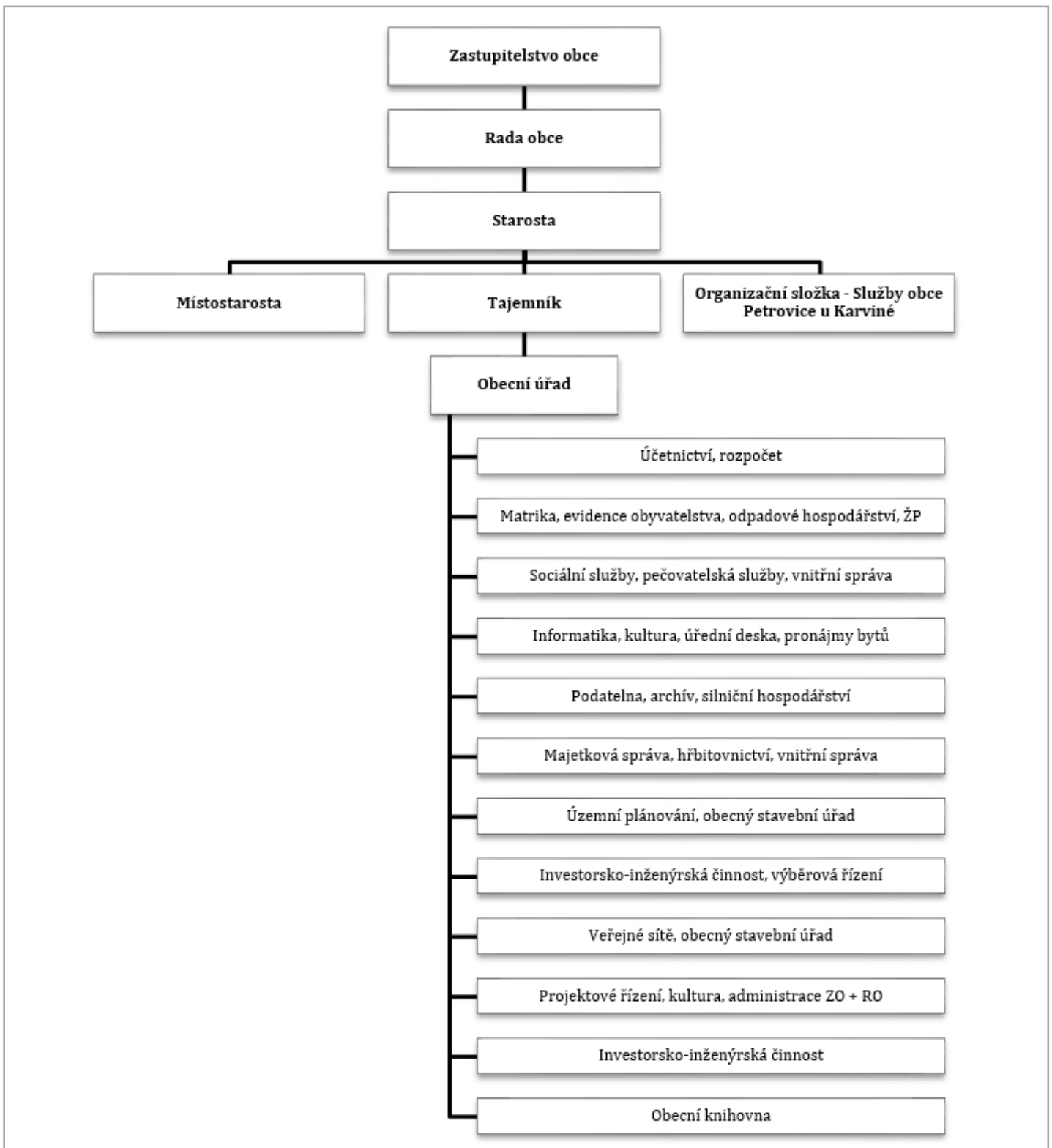
Evropsky významná lokalita. Jedná se o nivu řeky se soustavou rybníků a tůní na pravostranném přítoku říčky Petřůvky a v hraničním výběžku v části obce Dolní Marklovice. Lokalita přesahuje u rybníku Adamecký také do části Petrovice. Předmětem ochrany je kučka ohnivá (*Bombina bombina*).

1.8 SPRÁVA OBCE

Postavení a působnost obce Petrovice u Karviné vymezuje zákon č. 128/2000 Sb., o obcích (obecní zřízení), ve znění pozdějších předpisů.

1.8.1 OBECNÍ ÚŘAD A KOMPETENCE OBCE

Obec spravuje jednadvacetičlenné zastupitelstvo. V čele zastupitelstva stojí zastupitelstvem volený starosta. Starosta má jednoho zvoleného zástupce – místostarostu. Výkonným orgánem obce je sedmičlenná Rada obce (obecní rada), která za svůj výkon odpovídá zastupitelstvu (viz obrázek 1-7). Obecní úřad má v současné době 14 zaměstnanců, kteří zodpovídají za funkčnost sekretariátu, projektové řízení, agendy kultury, finančního úseku, evidenci obyvatel, sociální úsek, pokladnu, podatelnu, stavební úřad, investice a další.



Obrázek 1-7 Organizační struktura obce Petrovice u Karviné (Obecní úřad Petrovice u Karviné)

1.8.2 HOSPODAŘENÍ OBCE

Tabulka 1-9 zachycuje bilanci rozpočtového hospodaření obce v letech 2010-2014 a stavy finančních zůstatků na začátku a na konci daného období s rozdělením příjmů a výdajů na specifické položky. V roce 2012 a 2014 byl rozpočet v deficitu, ovšem ve zbývajících letech sledovaného období byl přebytkový. V roce 2014 došlo k výraznému navýšení příjmů obce díky položce dotace, což bylo způsobeno největší investiční akcí v obci, kterou je projekt kanalizace.

Tabulka 1-9 Bilance rozpočtového hospodaření obce v letech 2010-2014 (v tis. Kč)

	2010	2011	2012	2013	2014
Příjmy celkem	62 976	48 370	63 944	96 318	272 459
Daňové	42 744	40 016	40 702	52 538	56 286
Nedaňové	3 025	3 977	4 555	3 530	4 059
Kapitálové	124	450	171	45	35
Dotace	17 084	3 926	18 515	40 205	211 478
Výdaje celkem	42 591	48 142	76 766	80 403	284 265
Provozní	39 524	40 970	38 154	34 136	153 252
Investiční	3 067	7 173	38 612	46 267	131 013
Přebytek/deficit	20 385	227	-12 821	15 915	-11 806
Stav finančních prostředků k 1.1.	37 686	58 071	58 298	45 444	64 652
Stav finančních prostředků k 31.12.	58 071	58 298	45 444	64 652	52 846

Zdroj: Obecní úřad Petrovice u Karviné

Přehled nejvýznamnějších realizovaných, probíhajících a plánových projektů zachycuje tabulka 1-10.

Tabulka 1-10 Přehled významných projektů v obci

NÁZEV PROJEKTU	TERMÍN ZAHÁJENÍ	STAV PROJEKTU	TERMÍN UKONČENÍ	ROZPOČET CELKEM
Bezpečná hranice	01.03.2014	Realizace ukončena	30.04.2015	309 842 EUR
Dešťová kanalizace, místní komunikace IV. třídy pro pěší, Petrovice u Karviné	02.05.2014	Realizace ukončena	27.02.2015	5 840 342 CZK
Inovace ve výuce fyziky a biologie	01.04.2012	Realizace ukončena	31.12.2014	2 959 236 CZK
Kultura a sport nás sblíží	01.05.2012	Realizace ukončena	28.02.2013	25 778 EUR
Kultura a sport nás sblíží II	01.01.2013	Realizace ukončena	31.12.2013	23 300 EUR

Moderní výuka	01.09.2010	Realizace ukončena	28.02.2013	1 751 864 CZK
Petrovice u Karviné – kanalizace I. etapa	21.03.2013	V realizaci	20.04.2015	140 600 000 CZK
Protipovodňový varovný, informační a monitorovací systém obce Petrovice u Karviné	02.03.2015	Realizace ukončena	31.12.2015	9 514 008 CZK
Přístavba mateřské školy v Dolních Marklovicích	16.03.2012	Realizace ukončena	29.08.2013	4 979 101 CZK
Rozšíření separace biologických odpadů v Petrovicích u Karviné	21.08.2013	Realizace ukončena	30.11.2014	2 864 480 CZK
Sběrný dvůr Petrovice u Karviné	22.07.2013	Realizace ukončena	30.09.2014	8 976 903 CZK
Společná hranice	01.01.2014	Realizace ukončena	31.12..2014	29 900 EUR
Společně razem	01.05.2010	Realizace ukončena	28.01.2011	30 000 EUR
Společně razem II.	01.05.2011	Realizace ukončena	29.02.2012	32 205 EUR
Tělocvična základní školy v Petrovicích u Karviné	15.08.2011	Realizace ukončena	30.03.2013	40 224 495 CZK
Typový projekt – CzechPOINT – Kontaktní místo (upgrade)	01.12.2008	Realizace ukončena	30.06.2009	68 540 CZK
Zahrada MŠ v přírodním stylu v Petrovicích u Karviné - Závada	02.06.2014	Realizace ukončena	15.11.2014	1 688 903 CZK

Zdroj: vlastní zpracování dle Regionální informační servis www.risy.cz

1.8.3 BEZPEČNOST

V roce 2013 došlo ve srovnání s rokem 2012 ke snížení kriminality (viz tabulka 1-11). Došlo k meziročnímu snížení kriminality, a to o 17 % v případě trestných činů, a o 32,4 % v případě přestupků. V následujícím roce ovšem došlo k nárůstu a počet trestných činů se vrátil ke hranici jedné stovky. Výrazně ubylo přestupkových jednání.

Tabulka 1-11 Kriminalita v obci Petrovice u Karviné

	PŘESTUPKY		TRESTNÉ ČINY	
	POČET	POČET	OBJASNĚNOST	%
2012	179	99	44	44,4
2013	121	82	39	47,6
2014	61	99	41	41,4

Zdroj: Obecní úřad Petrovice u Karviné

V roce 2013 byly nejčastějšími přestupky ty dopravní (64 případů). Mezi nejčastější trestné činy pak patřilo vloupání do rodinných domů, chatek, kůlen či zahrádek (22 případů), ale došlo také ke krádežím v obchodech, hospodách a skladech (15 případů). Míra objasněnosti trestných činů v roce 2013 (47,6 %) převýšila průměrnou míru objasněnosti trestných činů v MS kraji (39,9 %). V roce 2014 bylo nejčastějším trestným činem vniknutí na pozemek za účelem krádeže železa, šrotu, atd. (39 případů). Vloupání do rodinných domů, chatek a kůlen došlo v 11 případech. K trestné činnosti na železnici, především vykrádání vagónů, došlo ve 14 případech. Oproti roku 2013 v obci nedošlo k nejzávažnějším trestným činům jako je loupež nebo znásilnění.

Nejbezpečnější částí obce je Závada, kde v roce 2014 došlo k nahlášení 2 trestných činů. Následuje Prstná (4) a Dolní Marklovice (26). Zbytek trestných činů (67) byl spáchán na území části Petrovice.

Dne 25. 2. 2011 v obci v místním domě služeb otevřena nová policejní služebna, která spadá do územního obvodu Policie ČR – Karviná 7. V rámci prevence kriminality byla zavedena pravidelná hlídka a k dispozici je samotná služebna, na kterou se mohou občané obrátit se svými problémy, mohou oznámit spáchání trestného činu, přestupku atp.

Požární ochranu obce Petrovice u Karviné zajišťují v 1. stupni požárního poplachu jednotky HZS MSK stanice Karviná a spolu s nimi JSDH Petrovice - Závada (JPO III) a JSDH Petrovice - Marklovice (JPO V). Jednotky, které obec zřizuje, jsou vybaveny dopravními automobily zn. Ford Transit, které byly pořízeny v roce 2006 a v horizontu 5-10 ti let je nutno počítat s jejich obměnou. JSDH Petrovice - Závada je dále vybavena CAS 30 Scania, která byla pořízena v roce 2015 a její životnost je odhadována na cca 15 let. Z hlediska budov hasičských zbrojnic je nutné provést kompletní rekonstrukci hasičské zbrojnice v Dolních Marklovicích a zvážit případnou výstavbu nové hasičské zbrojnice v Závadě (viz bod 3.3.2). Po stránce ostatní výstroje a výzbroje jsou jednotky SDH vybaveny odpovídajícím způsobem vzhledem k charakteru jejich předpokládané činnosti. První pomoc na území obce zajišťuje Zdravotnická záchranná služba Moravskoslezského kraje, prostřednictvím výjezdového stanoviště v Karviné.

Mezi rizika živelných pohrom se řadí především riziko záplav, které v minulosti několikrát silně zasáhly obec (např. v roce 2005 a 2010). Rozsah záplavového území na řece Petrůvce v úseku hranice mezi Českou a Polskou republikou (km 0,0-8,3) zůstává i nadále významný. Došlo ale k úpravám a ohrázení a zatímco Petrovice jsou chráněny před stoletou vodou, ve výše položené části Dolních Marklovic je to z větší části ochrana proti povodním s četností výskytu i menší, než je dvacetiletá. V dolním hraničním úseku Závady a několik rodinných domů v části Dolních Marklovic jsou ohrožovány záplavami s četností už od pětileté vody. Za účelem ochrany části obce Závada před povodněmi bylo nalezeno řešení v podobě odsazeného ohrázení Petrůvky včetně odvádění vnitřních vod. V době současné době se projekt připravuje s předpokládanými náklady okolo 60 milionů korun.

1.8.4 VNĚJŠÍ VZTAHY A VAZBY

Obec je součástí Euroregionu Těšínské Slezsko vzniklého v roce 1998, kde je partnerskou zemí Polská republika. Na úrovni mikroregionu je obec součástí Svazku měst a obcí okresu Karviná (SMOOK) jehož předmětem činnosti je ochrana společných zájmů a veškerých aktivit, které povedou k ekonomickému, kulturnímu a sociálnímu rozvoji regionu na katastrálním území všech členů svazku. Za předmět činnosti svazku se považují i takové akce a aktivity, které činí jen některé členské obce a z objektivních důvodů se netýkají ostatních členů svazku. Výsledky těchto aktivit však jsou v zájmu svazku.

Dále je obec členem Místní akční skupiny (MAS) Bohumínsko, což je nepolitické a nezávisle společenstvím neziskových organizací, soukromé podnikatelské sféry, měst a obcí, které spolupracuje na rozvoji území Bohumínska a získávání finanční podpory z Evropské unie a z národních programů metodou LEADER (princip zdola-nahoru). Základním cílem MAS je zlepšování kvality života a životního prostředí v regionu. Jedním z nástrojů je také aktivní získávání a rozdělování dotačních prostředků.

Obec buduje dlouhodobě (od roku 1995) vazby pro vytváření spolupráce s polskými obcemi Godow a Zebrzydowice na společných projektech a akcích. V rámci této spolupráce vzniká celá řada společných projektů. Spolupráce je také realizována mezi spolky, zájmovými organizacemi i základními školami, které vyvíjejí činnost na území těchto obcí.

2 SWOT ANALÝZA OBCE PETROVICE U KARVINÉ

SWOT analýza vznikla na základě výsledků získaných z dotazníkového šetření a z provedeného situačního rozboru. Tato metoda slouží jako základ pro vymezení problémových oblastí, zaměření rozvojového plánu obce a zpracování záměrů akčního plánu. Kromě obecných základních silných a slabých stránek, příležitostí a ohrožení obce obsahuje SWOT analýza specifické oblasti, kterými jsou občanská vybavenost obce, dostupnost veřejných služeb vzdělávací, zdravotnické a sociální infrastruktury v obci, možnosti trávení volného času, pocit bezpečí v obci, kvalita ovzduší, odpadové hospodářství, vodní hospodářství, hluk, komunální odpad, nebezpečí živelných katastrof a infrastruktury a znečištění půdy, ekonomické ukazatele, a to počty podnikajících subjektů na území obce, ekonomickou aktivitu obyvatel, míra nezaměstnanosti, denní pracovní mobilitu a uplatnitelnost na trhu práce. Zobrazení dle jednotlivých prvků SWOT analýzy je v příloze číslo 6 na konci dokumentu doplněno o celkový pohled.

2.1 SILNÉ STRÁNKY

- » Výhodná poloha obce
- » Spolupráce s příhraničními městy v PL
- » Členství obce v rozvojových sdruženích
- » Spokojenost občanů s fungováním OÚ
- » Marketingová propagace obce
- » Technická infrastruktura
- » Bohatá zkušenost s využíváním finančních prostředků z EU
- » Rozsáhlá spolková činnost
- » Příjemné a klidné místo pro bydlení s atraktivním okolím
- » Dostupnost ambulantní zdravotní péče
- » Dobrá dostupnost předškolních a školních zařízení
- » Dostatek restauračních zařízení
- » Veřejně dostupný internet
- » Dobrá informovanost občanů o dění v obci
- » Možnost sportovního vyžití v obci (prostory a hřiště pro organizované sporty)
- » Působení řady spolků a dobrovolných organizací
- » Obec je plynofikována
- » Sepětí obce s přírodou a blízkost Beskyd
- » Existence přirozeného biokoridoru podél řeky Petrůvky na území obce
- » Obec má vytvořený systém třídění odpadu

- » V obci se nachází sběrný dvůr
- » Množství pravidelně se konaných kulturních a sportovních akcí
- » Existence kulturních a historických památek
- » Nabídka ubytovacích a restauračních zařízení

2.2 SLABÉ STRÁNKY

- » Kvalita ovzduší v obci
- » Málo pracovních příležitostí v obci a regionu
- » Nedostatečné odkanalizování obce
- » Nedostatečná ochrana před záplavami
- » Obec nedisponuje pozemky pro komerční účely
- » Obyvatelé části Prstná postrádají z nabídky služeb obchody
- » Omezený rozsah a kvalita nabídky sociálních služeb v obci (DPS)
- » Omezený rozsah volnočasových aktivit pro mládež ohroženou negativními projevy chování
- » Nedostatečné osvětlení některých úseků v obci
- » Nedostatek laviček a veřejných prostranství
- » Chybějící chodníky v některých částech obce
- » Častý výskyt problémových osob v obci
- » Špatná kvalita ovzduší (92 dní v roce překračuje limity smogu)
- » Výskyt černých skládek na území obce
- » Znečišťování ovzduší vlivem lokálních topenišť, dopravy a podniků
- » Zátěž obyvatelstva hlukem z železnice
- » Nízká frekvence svozu tříděného papíru, plastů a bioodpadu
- » V obci v současné době není kulturní zařízení
- » Nepřehledné webové stránky obce, které nejsou upraveny pro mobilní zařízení
- » Chybějící komplexní informační systém o volnočasových aktivitách v obci

2.3 PŘÍLEŽITOSTI

- » Dotačních zdroje
- » Členství v MAS Bohumínsko
- » Příliv mladých obyvatel/rodin do obce z okolních měst
- » Rozšiřování služeb a občanské vybavenosti pro občany
- » Partnerské kontakty se příhraničními obcemi
- » Infrastruktura pro volnočasové aktivity
- » Rekonstrukce nevyužívaných průmyslových a zemědělských brownfields.
- » Spolupráce s místními podnikateli na dalším rozvoji obce
- » Spolupráce soukromého, veřejného a neziskového sektoru
- » Vybudování chodníků v problémových částech obce
- » Rozšíření volnočasových aktivit (kulturní, vzdělávací, sportovní) dle cílových skupin (děti, mládež, dospělí, ženy, senioři)
- » Rozšiřování veřejného osvětlení v obci
- » Výstavba komunitního domu pro seniory
- » Zvýšit čistotu veřejného prostranství v obci
- » Růst zájmu obyvatel o ochranu ŽP a krajiny
- » Čerpání zelené dotace na efektivní využití zdrojů energie (energetické úspory na veřejných budovách)
- » Dostavba protipovodňových hrází
- » Úprava termínů svozu tříděného odpadu
- » Zvětšit počet odpadkových košů, kontejnerů v obci
- » Zakoupení kompostérů pro zpracování bio-odpadu a jejich distribuce domkařům
- » Vybudování sítě dětských hřišť
- » Vybudování dráhy pro in-line bruslení
- » Rozšíření nabídky kroužků pro předškolní a školní děti
- » Inovace uživatelské přívětivosti webových stránek
- » Propagace kulturních akcí a turistických atrakcí v obecním rozhlasu

2.4 OHROŽENÍ

- » Úbytek obyvatel obce
- » Pozvolné stárnutí obyvatelstva obce
- » Útlum významného odvětví v regionu, které zaměstnává značnou část praceschopného obyvatelstva obce
- » Zhoršování situace v některých oblastech trestné činnosti
- » Postupující ztráta zájmu občanů o věci veřejné
- » Přírodní rizika – záplavy
- » Stále se měnící legislativa a rostoucí administrativa
- » Demografický vývoj – úbytek dětí – ohrožení MŠ a ZŠ
- » Zánik spolků a zájmových sdružení vlivem poklesu zájmů ze strany veřejnosti o tyto aktivity
- » Nárůst kriminality
- » Nedostupnost bydlení pro sociálně slabé občany, začínající rodiny, nízko příjmové rodiny
- » Ohrožení životního prostředí vinou znečištění (např. návrat k vytápění méně kvalitními palivy, které v důsledku zdražování paliv a el. energie zatěžují ŽP)
- » Rychlejší růst intenzity dopravy než růst kapacitních možností komunikací
- » Devastace historického a kulturního dědictví
- » Ohrožení sportovního areálu přírodními katastrofami (povodněmi)
- » Úbytek návštěvníků turisticky atraktivních lokalit obce z důvodu nedostatečné propagace
- » Nepříznivé podmínky pro sport, kulturu a volnočasové aktivity z důvodu špatného stavu ŽP a smogu
- » Vznik sociálně vyloučených lokalit

Návrhová část

3 AKČNÍ PLÁNY ROZVOJE OBCE V JEDNOTLIVÝCH OBLASTECH DO ROKU 2030

Akční plán rozvoje obce představuje ve strategickém dokumentu stanovení vize, problémových oblastí, cílů a indikátorů. Provázanost jednotlivých úrovní návrhové části lze znázornit následujícím schématem (viz obrázek 3-1).

3.1 VIZE OBCE PETROVICE U KARVINÉ

Strategická vize obce je definována na základě výsledků získaných ze situační analýzy, z dotazníkového šetření a jednání pracovní skupiny s vedením obce. Strategická vize prezentuje dlouhodobý obraz o budoucnosti obce Petrovice u Karviné, a jak se bude obec na základě využívání svého potenciálu měnit a zlepšovat.

Jako strategickou vizi si obec stanovila:

„Obec, která vytváří pro obyvatele kvalitní životní podmínky pro bydlení, podporuje rozvoj občanské vybavenosti, kvalitní infrastrukturu a široké spektrum dostupných služeb, a to zejména pro společensko-kulturní a sportovně-rekreační vyžití místních obyvatel i návštěvníků pro všechny věkové kategorie. Obec využívá svého potenciálu k rozvoji a propagaci cestovního ruchu, a to vše v souladu s principy trvale udržitelného rozvoje. Obec klade důraz na bezpečí obyvatel a čistotu obce.“

3.2 DLOUHODOBÉ CÍLE A STRATEGICKÉ POSTUPY JEJICH DOSAŽENÍ

K plnění strategické vize si obec stanovila pět dlouhodobých strategických oblastí, které odpovídají výsledkům SWOT analýzy a připomínkám a podnětům shromážděným při projednání analytické i návrhové části. Strategické cíle jsou zachyceny v tabulce 3-1.

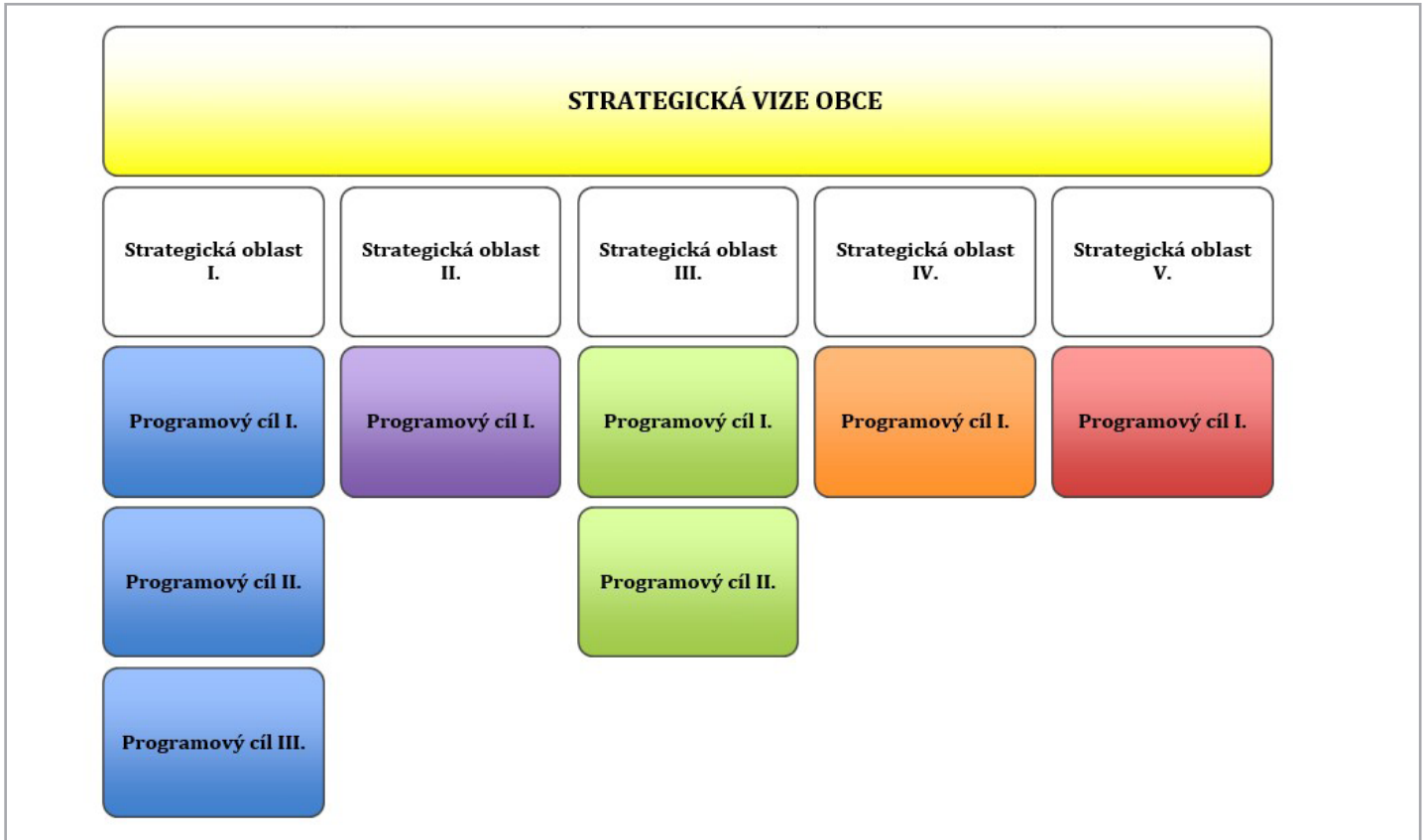
Tabulka 3-1 Strategické oblasti

STRATEGICKÉ OBLASTI	NÁZEV
Strategická oblast 1 (SO1)	Kvalita života v obci
Strategická oblast 2 (SO2)	Dopravní a technická vybavenost obce
Strategická oblast 3 (SO3)	Životní prostředí
Strategická oblast 4 (SO4)	Potenciál cestovního ruchu
Strategická oblast 5 (SO5)	Podmínky pro rozvoj a podnikání a zvýšení zaměstnanosti

Zdroj: vlastní zpracování

Základem pro rozvoj obce je spokojenost jejich obyvatel. Kvalita nabízených služeb občanské vybavenosti je nejen předpokladem této spokojenosti, ale má také velký vliv na demografický vývoj obce. V současnosti má obec k dispozici základní občanské vybavení, jež je třeba dále udržovat, modernizovat, a rozvíjet.

3.2.1 PROGRAMOVÉ CÍLE



Obrázek 3-1 Schematické zobrazení kroků realizace akčního plánu, Zdroj: vlastní zpracování

Programové cíle stanovují, čeho chce obec Petrovice u Karviné dosáhnout realizací svého rozvojového programu. Časový harmonogram naplnění jednotlivých programových cílů je stanoven ve vztahu k platnosti tohoto dokumentu, a to je na období 15 let (2015–2030). Seznam opatření, jakož i plánované aktivity vztahující se k navrženým strategickým cílům jsou zachyceny v následující tabulce 3.2.

Tabulka 3-2 Programové cíle

PROGRAMOVÉ CÍLE	
KÓD CÍLE	POPIS PROGRAMOVÉHO CÍLE
PC. 1	Obnova a modernizace občanské vybavenosti obce
Odůvodnění	Tento programový cíl je zaměřen na rekonstrukci a obnovu stávajících veřejných budov, které jsou ve vlastnictví obce a následné efektivní využívání těchto prostor. Cíl je součástí strategického cíle SC 1 Kvalita života v obci.
PC. 2	Zvýšení bezpečnosti v obci
Odůvodnění	Tento programový cíl je zaměřen na zlepšování bezpečnostních podmínek pro místní obyvatele, podnikatele a návštěvníky obce. Jedná se zejména o dopravní bezpečnost. Obec bude vytvářet podmínky pro spolupráci s PČR a pro zklidnění dopravy v obci. Pozornost je nutno věnovat také veřejnému osvětlení a aktualizaci krizových scénářů pro případ mimořádných událostí. Cíl je součástí strategického cíle SC 1 Kvalita života v obci.
PC. 3	Rozvoj přeshraniční spolupráce
Odůvodnění	Tento programový cíl je zaměřen na podporu spolupráce spolkových organizací a na přeshraniční spolupráci. Cíl je součástí strategického cíle SC 1 Kvalita života v obci.
PC. 4	Zlepšení dopravní a technická vybavenost obce
Odůvodnění	Vzhledem k současnému životnímu stylu dochází ke zvýšení používání osobních automobilů obyvateli obce. Tato situace sekundárně vyvolává potřebu péče o místní komunikace, chodníky a řešení problémových lokalit pro obyvatele obce. Cíl je součástí strategického cíle SC 2 Dopravní a technická vybavenost obce.
PC. 5	Ochrana krajiny a přírodního dědictví
Odůvodnění	Životní prostředí v obci vykazuje prvky kvality, které jsou negativně ovlivněny znečištěním ovzduší, čistotou obce, recyklací odpadů. Aktivity by měly vést k podpoře informovanosti občanů o využití alternativních zdrojů k vytápění, ale také k větší motivaci občanů, aby aktivně pečovali o čistotu v obci. Obec si klade za cíl udržet a rozvíjet stávající přírodní charakter vybraných částí obce. Pro naplnění tohoto cíle je také velice důležité se věnovat problematice povodní, která v obci způsobila nemalé škody a z tohoto důvodu je důležité do programových cílů zařadit protipovodňové aktivity. Cíl je součástí strategického cíle SC 3 Péče o životní prostředí.
PC. 6	Ekologické nakládání s odpady
Odůvodnění	I přes poměrně příznivé ukazatele spojené s nakládáním s odpady ukázala analýza v obci potřebu zaměřit se na zvýšení frekvence svozu odpadů a to zejména tříděného odpadu. Cíl je součástí strategického cíle SC 3 Péče o životní prostředí.
PC. 7	Zvýšení zájmu o obec, podpora návštěvnosti turisty
Odůvodnění	V rámci naplnění strategického cíle potenciál cestovního ruchu budou podporovány aktivity směřující ke zvýšení zájmu o návštěvnost obce. Komplexní propagace obce a vytváření nových volnočasových aktivit. Udržování a budování regionálních cyklotras a cyklostezek vč. podpůrné infrastruktury. Zvýšení spolupráce s místními podnikateli v daném odvětví ke zvýšení návštěvnosti obce. Cíl je součástí strategického cíle SC 4 Potenciál cestovního ruchu.
PC. 8	Rozvoj podnikatelských subjektů v obci
Odůvodnění	Tento programový cíl je zaměřen na podporu rozvoje podnikání a zvyšování zaměstnanosti místních občanů. Cíl je součástí strategického cíle SC 5 Podmínky pro rozvoj a podnikání a zvýšení zaměstnanosti.

Termín splnění programových cílů

2030

Zdroj: vlastní zpracování

3.3 AKČNÍ PLÁN ROZVOJE

Akční plán rozvoje rozpracovává programové cíle do úrovně programových opatření a jednotlivých rozvojových aktivit. Rozvojové aktivity, představující již konkrétní směry a opatření, která se na dané období nebo jeho část plánují. Z rozvojových aktivit je poté možné vytvářet naprosto konkrétní fische projektů se zodpovědností a případnou finanční náročností.

3.3.1 PROGRAMOVÝ CÍL: OBNOVA A MODERNIZACE OBČANSKÉ VYBAVENOSTI OBCE

Tento cíl obsahuje jedno programové opatření (PO) a na ně navazuje osm rozvojových aktivit.

Tabulka 3-3 Rozvojové aktivity PO 1.1 Efektivní využití potenciálu stávajících veřejných budov a prostranství pro rozšíření občanské vybavenosti.

1.1.1	Přestavba objektu restaurace „Krutki“ na kulturní zařízení
Cíl	Vybudování kulturního zařízení
Lokalizace	Petrovice u Karviné
Garant aktivity	Obec Petrovice u Karviné
Odhad nákladů/financování	25 mil. Kč/rozpočet obce, OPPI ČR-PL (Interreg V.A)
Partneři	Gmina Godów
Harmonogram projektu Komentář	2015 – 2017
1.1.2	Průběžná modernizace obecních bytů
Cíl	Zvýšit zájem o bydlení
Lokalizace	Petrovice u Karviné
Garant aktivity	Obec Petrovice u Karviné
Odhad nákladů/financování	0,3 mil. Kč ročně/rozpočet obce
Partneři	
Harmonogram projektu	2016-2030
Komentář	Pravidelné opravy a údržba bytů ve vlastnictví obce
1.1.3	Vybudování domova s pečovatelskou službou
Cíl	Podpořit rozvoj a zkvalitnění sociálních služeb pro seniory v obci
Lokalizace	Petrovice u Karviné
Garant aktivity	Obec Petrovice u Karviné
Odhad nákladů/financování	40 mil. Kč/rozpočet obce, IROP
Partneři	
Harmonogram projektu	2020
Komentář	
1.1.4	Výstavba dětských hřišť na území obce
Cíl	Podpora volnočasových aktivit v obci
Lokalizace	Petrovice u Karviné
Garant aktivity	Obec Petrovice u Karviné
Odhad nákladů/financování	2 mil. Kč/rozpočet obce

Partneři	
Harmonogram projektu	2016-2030
Komentář	
1.1.5	Výstavba hřišť a cvičišť
Cíl	Podpora volnočasových aktivit v obci
Lokalizace	Petrovice u Karviné
Garant aktivity	Obec Petrovice u Karviné
Odhad nákladů/financování	1,7 mil. Kč/rozpočet obce
Partneři	
Harmonogram projektu	2016-2030
Komentář	Workoutové hřiště, discgolf park, footgolf park.
1.1.6	Výstavba hasičské zbrojnice s tělocvičnou v části Závada
Cíl	Vybudování kvalitního a moderního zázemí pro SDH Závada a zlepšit podmínky pro tělovýchovné aktivity ZŠ a MŠ v Závadě
Lokalizace	Petrovice u Karviné
Garant aktivity	Obec Petrovice u Karviné
Odhad nákladů/financování	30 mil. Kč/rozpočet obce, IROP
Partneři	
Harmonogram projektu	2020-2022
Komentář	
1.1.7	Prevence vzniku sociálně vyloučených lokalit
Cíl	Kontinuální prevence vzniku sociálně vyloučených lokalit. Snížení počtu osob sociálně vyloučených nebo tímto jevem ohrožených.
Lokalizace	Petrovice u Karviné
Garant aktivity	Obec Petrovice u Karviné
Odhad nákladů/financování	Rozpočet obce, rozpočet kraje, dotační tituly státu případně EU
Partneři	MS Kraj, asociace, neziskové organizace
Harmonogram projektu	Průběžně
Komentář	Posílení úlohy sociální/komunitní práce a intenzivní spolupráce s osobami, které jsou ohrožené sociálním vyloučením. Vytváření a rozvoj sítí spolupracujících organizací, pořádání debat či setkání s obyvateli, zakládání a rozvoj občanských a rodinných poraden, terénních služeb sociální prevence.
1.1.8	Modernizace budov určených k vzdělávání a výchově
Cíl	Umožnění rozvoje a modernizace budov základní a mateřské školy a jejího vybavení.
Lokalizace	Petrovice u Karviné
Garant aktivity	Obec Petrovice u Karviné
Odhad nákladů/financování	20 mil. Kč/Rozpočet obce, IROP, OPŽP
Partneři	ZŠ a MŠ Petrovice u Karviné, p.o.
Harmonogram projektu	2016 - 2030
Komentář	Rozšíření kapacit základní školy o nové odborné učebny formou nástavby nad stávající objekt jídelny či přebudování přilehlé knihovny. Vybavení učeben ve všech budovách ZŠ a MŠ na území obce pro výuku specifických předmětů.

3.3.2 PROGRAMOVÝ CÍL: BEZPEČNOST OBCE

Tento cíl obsahuje jedno programové opatření (PO) a na ně navazující čtyři rozvojové aktivity.

Tabulka 3-4 Rozvojové aktivity PO 2.1 Zvyšování bezpečnosti na území obce

2.1.1 Vytvoření vzdělávacího projektu pro zvýšení bezpečnosti ve spolupráci s Policií ČR a Polsku	
Cíl	Prevence kriminality
Lokalizace	Petrovice u Karviné
Garant aktivity	Obec Petrovice u Karviné
Odhad nákladů/financování	500 tis. Kč/Rozpočet obce, OPVS ČR-PL (Interreg V.A)
Partneři	Obec, Gmina Godów Zebrzydowice, Policie ČR a Policie PL
Harmonogram projektu	Průběžně
Komentář	Vytvořit společný přeshraniční projekt – informačně vzdělávací pro obyvatele obce Petrovice a partnerské obce v Polsku. Obsahem by bylo například školení o tom, jak se chovat při kontaktu s agresorem, jak se chránit před zloději a dalšími trestnými činy. Dále informace k bezpečnosti na silnicích pro děti a seniory.
2.1.2 Realizace opatření vedoucí ke zvýšení bezpečnosti na komunikacích	
Cíl	Snížení dopravní nehodovosti v obci
Lokalizace	Petrovice u Karviné
Garant aktivity	Obec Petrovice u Karviné
Odhad nákladů/financování	2 mil. Kč/ rozpočet obce
Partneři	
Harmonogram projektu	2016 – 2030
Komentář	Zakoupení stacionárního radaru, vybudování zpomalovacích retardérů, měřiče rychlosti, nasvětlení přechodů.
2.1.3 Zřízení Obecní policie	
Cíl	Zvýšení bezpečnosti v obci
Lokalizace	Petrovice u Karviné
Garant aktivity	Obec Petrovice u Karviné
Odhad nákladů/financování	5 mil.Kč ročně/rozpočet obce
Partneři	
Harmonogram projektu	2025 - 2030
Komentář	
2.1.4 Bezpečný pohyb v obci	
Cíl	Vytvořit opatření, která povedou ke snížení rychlosti vozidel projíždějících obcí, zvýšení pasivní bezpečnosti chodců a cyklistů. Vybudování chodníků včetně bezbariérových řešení nájezdů podél páteřní komunikace. Vybudování prvků pasivní bezpečnosti v místech zvýšeného pohybu dětí a mládeže, nepřehledných lokalitách (u školy).
Lokalizace	Petrovice u Karviné
Garant aktivity	Obec Petrovice u Karviné
Odhad nákladů/financování	25 mil. Kč pro období 2016-2030/rozpočet obce

Partneři	
Harmonogram projektu	2016-2030
Komentář	Výstavba chodníků směr Závada a Prstná

3.3.3 PROGRAMOVÝ CÍL: PODPORA SPOLUPRÁCE S MÍSTNÍMI SPOLKY A ROZVOJ PŘE-SHRANIČNÍ SPOLUPRÁCE

Tento cíl obsahuje jedno programové opatření a na ně navazující tři rozvojové aktivity

Tabulka 3-5 Rozvojové aktivity PO 3.1 Podpora spolupráce

3.1.1	Podpora spolkové činnosti
Cíl	Podpora udržování a rozšíření aktivit místních spolků a organizací
Lokalizace	Petrovice u Karviné
Garant aktivity	Obec Petrovice u Karviné
Odhad nákladů/financování	2 mil. Kč/ročně/ pro období 2016-2030/Rozpočet obce
Partneři	MAS Bohumínsko
Harmonogram projektu	2016-2030
Komentář	
3.1.2	Rozvoj přeshraniční spolupráce s Gminami Godów a Zebrzydowice na společných aktivitách
Cíl	Upevnit současnou spolupráci a rozšířit ji v dalších aktivitách
Lokalizace	Petrovice u Karviné
Garant aktivity	Obec Petrovice u Karviné
Odhad nákladů/financování	Rozpočet obce, OPVS ČR-PL (Interreg V.A)
Partneři	Gmina Godów, Gmina Zebrzydowice
Harmonogram projektu	2016-2030
Komentář	Spolupráce v oblasti kulturní, sportovní i zájmové činnosti
3.1.3	Přeshraniční spolupráce s Gminami Godów a Zebrzydowice na aktivitách v rámci vzdělávání
Cíl	Upevnit současnou spolupráci a rozšířit ji v dalších aktivitách
Lokalizace	Petrovice u Karviné
Garant aktivity	Obec Petrovice u Karviné
Odhad nákladů/financování	Rozpočet obce, OPVS ČR-PL (Interreg V.A)
Partneři	Gmina Godów, Gmina Zebrzydowice
Harmonogram projektu	2016-2030
Komentář	Spolupráce ve vzdělávání dětí i pedagogů v rámci společných přeshraničních projektů. Pořízení zařízení vedoucí ke zkvalitnění výuky.

3.3.4 PROGRAMOVÝ CÍL: DOPRAVNÍ A TECHNICKÁ VYBAVENOST OBCE

Tento cíl obsahuje jedno programové opatření (PO) a na ně navazující tři rozvojové aktivity.

Tabulka 3-6 Rozvojové aktivity PO 4.1 Technická infrastruktura v obci

4.1.1 Údržba, modernizace a rozšíření technické infrastruktury	
Cíl	Údržba místních komunikací a investice do případných prodloužení a rozšíření. Řešení otázky parkování stále se zvětšujícího počtu automobilů v centru obce.
Lokalizace	Petrovice u Karviné
Garant aktivity	Obec Petrovice u Karviné
Odhad nákladů/financování	1,5 mil. Kč/ročně /pro období 2016-2030, rozpočet obce
Partneři	
Harmonogram projektu	2016-2030
Komentář	
4.1.2 Opravy a údržba stávajících komunikací pro pěší	
Cíl	Obnova a údržba místních chodníků a s tím spojené infrastruktury
Lokalizace	Petrovice u Karviné
Garant aktivity	Obec Petrovice u Karviné
Odhad nákladů/financování	100 tis. Kč/ročně/pro období 2016-2030, rozpočet obce
Partneři	
Harmonogram projektu	průběžně
Komentář	
4.1.3 Veřejné osvětlení v obci	
Cíl	Rozšiřování sítě veřejného osvětlení v obci
Lokalizace	Petrovice u Karviné
Garant aktivity	Obec Petrovice u Karviné
Odhad nákladů/financování	2 mil. Kč pro období 2016-2030, rozpočet obce
Partneři	
Harmonogram projektu	průběžně
Komentář	

3.3.5 PROGRAMOVÝ CÍL: OCHRANA ŽIVOTNÍHO PROSTŘEDÍ, KRAJINY A PŘÍRODNÍHO DĚDICTVÍ

Pro naplnění tohoto cíle byly vytvořeny dvě programové opatření, pro jejichž naplnění je zapotřebí provést jednu respektive pět základních aktivit.

Tabulka 3-7 Rozvojové aktivity PO 5.1 Protipovodňová opatření

5.1.1 Vybudování protipovodňových hrází v části Závada	
Cíl	Snižování rizika vzniku škod na majetku občanů, místních, podnikatelů, organizací a obce.
Lokalizace	Petrovice u Karviné
Garant aktivity	Povodí Odry a.s., obec Petrovice u Karviné
Odhad nákladů/financování	60 mil. Kč/Povodí Odry, a.s.
Partneři	Povodí Odry a.s.
Harmonogram projektu	2018
Komentář	

Tabulka 3-8 Rozvojové aktivity PO 5.2 Podpora využívání obnovitelných zdrojů energie

5.2.1 Motivace občanů k ekologičtějšímu vytápění	
Cíl	Informativní kampaň o ekologických způsobech likvidace odpadu a vytápění, včetně dotační podpory projektu „kotlíkové dotace“
Lokalizace	Petrovice u Karviné
Garant aktivity	Obec Petrovice u Karviné
Odhad nákladů/financování	1mil. Kč/rozpočet obce
Partneři	
Harmonogram projektu	průběžně
Komentář	Propagační materiály, workshopy, semináře, dotační program pro podporu pořízení ekologických kotlů na tuhá paliva
5.2.2 Podpora výstavby místní kompostárny	
Cíl	Podpora zpracování bioodpadů
Lokalizace	Petrovice u Karviné
Garant aktivity	Obec Petrovice u Karviné
Odhad nákladů/financování	0,5 mil./ rozpočet obce
Partneři	
Harmonogram projektu	2018
Komentář	
5.2.3 Údržba místní zeleně a její revitalizace	
Cíl	Upravit a zvelebit veřejná prostranství
Lokalizace	Petrovice u Karviné
Garant aktivity	Obec Petrovice u Karviné
Odhad nákladů/financování	6 mil. Kč/ rozpočet obce

Partneři	
Harmonogram projektu	2016-2030
Komentář	
5.2.4	Rozšíření kanalizační sítě v obci
Cíl	Umožnit napojení obyvatelům dalších částí obce napojit se na veřejnou kanalizaci
Lokalizace	Petrovice u Karviné
Garant aktivity	Obec Petrovice u Karviné
Odhad nákladů/financování	60 mil. Kč/ rozpočet obce, zdroje Evropské unie či státního rozpočtu, OPŽP
Partneři	SmVaK Ostrava, a.s.
Harmonogram projektu	2030
Komentář	Rozšíření kanalizaci do těch částí obce, kde v současné době není.
5.2.5	Energetické úspory ve veřejných objektech
Cíl	Realizovat takové úpravy a rekonstrukce veřejných objektů, které povedou ke snížení jejich energetické náročnosti
Lokalizace	Petrovice u Karviné
Garant aktivity	Obec Petrovice u Karviné
Odhad nákladů/financování	25 mil. Kč/ rozpočet obce, OPŽP
Partneři	
Harmonogram projektu	2016-2022
Komentář	Jedná se o zateplení objektů a případné rekonstrukce kotelen a otopné soustavy u objektů základních a mateřských škol, Obecního úřadu, hasičské zbrojnice v Dolních Marklovicích a budov PZKO.

3.3.6 PROGRAMOVÝ CÍL: ZVÝŠENÍ ZÁJMU O OBEC, PODPORA NÁVŠTĚVNOSTI TURISTY

Pro naplnění tohoto cíle bylo vytvořeno jedno programové opatření, pro jehož naplnění je zapotřebí provést tyto čtyři základní aktivity.

Tabulka 3-9 Rozvojové aktivity PO 6.1 Komplexní propagace obce a vytváření nových atraktivit

6.1.1	Zatraktivnit webové stránky obce
Cíl	Zmodernizovat vizuální podobu webových stránek
Lokalizace	Petrovice u Karviné
Garant aktivity	Obec Petrovice u Karviné
Odhad nákladů/financování	70 tis. Kč/ rozpočet obce
Partneři	
Harmonogram projektu	2016
Komentář	Zmodernizovat vizuální prvky webové stránky obce směrem k větší uživatelské přívětivosti a lepší přehlednosti na mobilních zařízeních.
6.1.2	Propagační materiály, brožury
Cíl	Informovat návštěvníky o zajímavostech na území obce
Lokalizace	Petrovice u Karviné
Garant aktivity	Obec Petrovice u Karviné
Odhad nákladů/financování	1 mil. Kč / rozpočet obce
Partneři	
Harmonogram projektu	2016-2030
Komentář	V období do roku 2030 pravidelná aktualizace a doplňování propagačních letáků a brožur
6.1.3	Vybudování nových atraktivit pro místní občany i návštěvníky obce
Cíl	Zvýšit návštěvnost a atraktivitu obce
Lokalizace	Petrovice u Karviné
Garant aktivity	Obec Petrovice u Karviné
Odhad nákladů/financování	100 tis Kč- ročně/ pro období 2025-2030/rozpočet obce
Partneři	
Harmonogram projektu	2025-2030
Komentář	Naučná stezka pro děti spojená s geocachingem, vytvoření odpočinkového mola pro relaxaci a odpočinek.
6.1.4	Udržování a budování regionálních cyklotras a cyklostezek, vč. podpůrné infrastruktury
Cíl	Zvýšit atraktivnost obce. Vybudování nových cyklotras, které budou navazovat na stávající soustavu.
Lokalizace	Petrovice u Karviné
Garant aktivity	Obec Petrovice u Karviné
Odhad nákladů/financování	20 mil. Kč/rozpočet obce/ OPPS ČR-PL (Interreg V.A)
Partneři	Gmina Godów nebo Zebrzydowice.
Harmonogram projektu	2016-2022
Komentář	Rozšíření stávajících cyklotras na území obce. Cyklostezka podél Petřůvky s případným využitím hráze.

3.3.7 PROGRAMOVÝ CÍL: ROZVOJ PODNIKATELSKÝCH SUBJEKTŮ V OBCI

Pro naplnění tohoto cíle bylo vytvořeno jedno programové opatření, pro jehož naplnění je zapotřebí provést tyto tři základní aktivity.

Tabulka 3-10 Rozvojové aktivity PO 7.1 Podpora podnikatelských příležitostí v obci

7.1.1 Poradenství pro podnikatele	
Cíl	Získat informace jak začít podnik, kde získat finanční prostředky a jak navázat spolupráci s podnikateli v příhraničních obcích v Polsku
Lokalizace	Petrovice u Karviné
Garant aktivity	Obec Petrovice u Karviné
Odhad nákladů/financování	Rozpočet obce/ OPPS ČR-PL (Interreg V.A)
Partneři	Hospodářská komora, Slezská univerzita v Opavě, Agentura pro regionální rozvoj, sousední obce z Polska
Harmonogram projektu	průběžně
Komentář	Pořádání vzdělávacích kurzů, seminářů, workshopů
7.1.2 Zlepšení uplatnitelnosti občanů na trhu práce	
Cíl	Podpora jazykového a počítačového vzdělávání občanů
Lokalizace	Petrovice u Karviné
Garant aktivity	Obec Petrovice u Karviné
Odhad nákladů/financování	10 tis. Kč /rozpočet obce
Partneři	ZŠ a MŠ Petrovice u Karviné, p.o.
Harmonogram projektu	2016-2017
7.1.3 Zvýšení potenciálu uplatnitelnosti žáků na trhu práce	
Cíl	Zvyšování kvality výuky s cílem připravit žáky na následné vzdělávání a pracovní uplatnění.
Lokalizace	Petrovice u Karviné
Garant aktivity	Obec Petrovice u Karviné
Odhad nákladů/financování	rozpočet obce/ OPVVV, OPZ,
Partneři	ZŠ a MŠ Petrovice u Karviné, p.o.
Harmonogram projektu	2016-2030
Komentář	Zavádění moderních systémů a inovací do výuky. Projekty zaměřené na zvyšování kvality technického a učňovského vzdělávání. Aktivity zaměřené na zvyšování kvality nových a také budoucích pedagogů. Kontinuální vzdělávání pedagogů. Zvyšovat uplatnitelnost osob ohrožených sociálním vyloučením nebo sociálně vyloučených ve společnosti a na trhu práce.

4 PODPORA REALIZACE STRATEGIE

4.1 PODPORA REALIZACE STRATEGIE

Ve strategii rozvoje obce Petrovice u Karviné na období 2015 – 2030 byl stanoven nejen obecný směr rozvoje obce, ale i konkrétní aktivity směřující k naplnění požadovaných cílů.

4.1.1 ZPŮSOB REALIZACE STRATEGIE ROZVOJE OBCE

V rámci úspěšného dosažení všech zamýšlených cílů je nutné zapojit všechny aktéry rozvoje obce (soukromý sektor, neziskový sektor, veřejnost). Pro realizaci navržených aktivit, je třeba součinnost Komise výstavby a dopravy a pro rozvoj obce, která bude zodpovědná nejen za řízení realizace, ale i za výkon a kontrolu plnění jednotlivých aktivit.

Mezi hlavní činnosti Komise výstavby a dopravy pro rozvoj obce bude patřit iniciace realizace opatření a aktivit,

- » vyhledávání a zajišťování zdrojů financování aktivit strategie rozvoje obce,
- » projednání zpráv o realizaci strategie rozvoje obce,
- » projednávání změn a aktualizací strategie rozvoje obce,
- » schvalování aktualizací a revizí strategie rozvoje obce,
- » příprava podkladů pro jednání řídicí složky týkající se naplňování realizace strategie rozvoje obce,
- » evidence podnětů vztahujících se k doplnění a aktualizaci strategie rozvoje obce,
- » činnosti spojené s monitoringem realizace strategie rozvoje obce.

Stanovením odpovědnosti a náplní činnosti členů Komise výstavby a dopravy a pro rozvoj obce jsou položeny základy realizace jednotlivých aktivit vedoucích k dosažení programových cílů uvedených v tomto strategickém dokumentu. Jednotlivé aktivity budou realizovány dle jejich důležitosti v rámci priorit zvolených činností. Případné změny v průběhu realizace aktivit projedná a schválí řídicí složka. Jednotlivé aktivity budou realizovány prostřednictvím konkrétních projektů.

4.1.2 MONITORING REALIZACE STRATEGIE ROZVOJE OBCE

Za sledování naplňování cílů a opatření strategie rozvoje obce je odpovědná **Komise výstavby a dopravy a pro rozvoj obce**. Mezi povinnosti pověřeného pracovníka související s monitoringem realizace Strategie patří zejména:

- » Shromažďování informací o průběhu realizace dílčích aktivit, jednotlivých opatření a programových cílů.
- » Zpřesňování informací o odpovědnosti za realizaci jednotlivých aktivit.
- » Pravidelné sestavování Monitorovací zprávy o průběhu realizace strategie rozvoje obce (1x ročně, jako podklad pro sestavení ročního rozpočtu a rozpočtového výhledu).
- » V posledním roce platnosti stávajícího strategie rozvoje obce se jedná o vypracování komplexní zhodnocení stávajícího strategie rozvoje obce, jakožto podklad pro jeho aktualizaci.

Monitorovací zpráva o průběhu realizace strategie rozvoje obce bude sloužit řídicí složce k dalšímu rozhodování o úpravě a aktualizaci strategie rozvoje obce. Monitorovací zpráva o průběhu realizace strategie rozvoje obce bude obsahovat zejména:

- » Informace o realizaci dílčích aktivit a projektů – každoroční přehled o aktivitách, které se podařilo v uplynulém roce realizovat (vyhodnocení akčního plánu).
- » Zdůvodnění odchylek od plánovaného průběhu realizace strategie rozvoje obce.
- » Návrh na změny či revize v strategii rozvoje obce.

4.1.3 ZPŮSOB AKTUALIZACE STRATEGIE ROZVOJE OBCE

Strategie rozvoje obce (SRO) je dokument, který je nutné pravidelně aktualizovat dle průběhu realizace jeho dílčích částí. Podnětem k aktualizaci strategie rozvoje obce může být závažná změna vnějších podmínek, naplnění části strategie rozvoje obce, či potřeba stanovení nových cílů.

Dílčí revize SRO se budou provádět dle potřeby. Tyto revize schvaluje zastupitelstvo obce. Podkladem pro dílčí revize budou aktualizované především vyhodnocení akčního plánu, Monitorovací zpráva o průběhu realizace aktivit. Podklady připraví osoba odpovědná za monitoring realizace strategie rozvoje obce (SRO).

O stavu plnění budou podávat informaci subjekty, které jsou odpovědné za realizaci příslušných aktivit. Garantem a zodpovědným subjektem za SRO Petrovice u Karviné 2015–2030 bude Zastupitelstvo Obce (ZO) Petrovice u Karviné, které program každoročně vyhodnotí a případně zaktualizuje s termínem nejpozději do 31. 3. příslušného roku (tj. aktualizace na rok 2016 nejpozději do 31. 3. 2016 na základě vyhodnocení roku 2015).

Strategický dokument rozvoje obce Petrovice u Karviné bude využíván jako jeden ze základních podkladů při tvorbě každoročního rozpočtu obce, rozpočtových výhledů i dlouhodobých finančních plánů.

4.2 ZPŮSOB FINANCOVÁNÍ STRATEGIE ROZVOJE OBCE

Stěžejním zdrojem financování strategie rozvoje je rozpočet obce. Nicméně obec má možnost využít také zdroje externí, především operační programy:

- » Program rozvoje venkova
- » Integrovaný regionální operační program
- » Operační program Životní prostředí
- » Operační program Zaměstnanost
- » Operační program přeshraniční spolupráce Česká republika – Polská republika

Pro nové programové období se také počítá s využitím smíšeného financování jednotlivými bankami.

4.2.1 PROGRAM ROZVOJE VENKOVA (PRV)

Podle schváleného PRV se rozvoj území a tedy i jednotlivých obcí bude úzce spojovat s Místními akčními skupinami (MAS) a metodou LEADER.

„Zkušenosti s implementací metody LEADER ukazují, že místní akční skupiny hrají v rozvoji venkova nezastupitelnou roli

- » na základě místní strategie se realizují projekty, které pomáhají řešit specifické problémy dané lokality lépe, než centrálně řízené programy. Podporou metody LEADER lze dosáhnout vyšší hospodárnosti s veřejnými zdroji
- » využije se lepšího zacílení intervence, přesnějšího posouzení potřeby projektu pro danou lokalitu a v neposlední řadě synergických efektů **jednotlivých programů ESIF. Z těchto důvodů bude PRV podporovat aktivity CLLD.**

Cílem PRV je zejména podpořit 160 vybraných MAS a prostřednictvím projektů realizovaných v rámci jejich strategií 750 nových pracovních míst.

Na implementaci metody LEADER bude rozpočtováno 5% alokace PRV.

Kritériem pro výpočet alokace pro jednotlivé SCLLD z PRV bude rozloha a počet obyvatel příslušné MAS. Strategie mohou předkládat jen MAS, které projdou standardizací, tzn., že splní nastavené podmínky zajišťující kvalitu MAS, tedy při stanovení alokace nebude již znovu hodnocena kvalita MAS, resp. nebude porovnávána míra kvality jednotlivých MAS mezi sebou. Totéž platí i pro výběr strategií MAS. Ministerstvo pro místní rozvoj zhodnotí dle předem stanovených kritérií přijatelnost jednotlivých strategií, což zajistí, že budou vybírány pouze kvalitní strategie. Následně jednotlivé řídicí orgány vyberou strategie s ohledem na příspěvek k plnění cílů stanovených programy. Zapojení programů bude záviset na rozsahu strategií. V případě zaměření SCLLD i na opatření Integrovaného regionálního operačního programu, Operačního programu Zaměstnanost či Operačního programu Životní prostředí bude po schválení SCLLD v rámci těchto programů stanovena alokace z těchto programů dle metodiky jednotlivých odpovědných ŘO.“

Proto v rámci předkládaného dokumentu byl souhrnný plán akcí strukturován také podle struktury strategie MAS Bohumínsko.

4.2.2 INTEGROVANÝ REGIONÁLNÍ OPERAČNÍ PROGRAM (IROP)

Prioritní osy uvedeného programu pokrývají prakticky všechny potřeby stanovené v souhrnném plánu akcí. Přesto se ale významná část získání finanční podpory koncentruje do prioritní osy 4 – Komunitní vedený místní rozvoj.

Prioritní osa navazuje na všechny tři předchozí za použití metod komunitně vedeného místního rozvoje. Smyslem je vytváření a rozvoj místních partnerství a místních rozvojových strategií na principu decentralizovaných aktivit, vedených zdola nahoru. Pro osu platí pravidla všech uvedených priorit s tím, že jsou za využití místního partnerství a spolupráce zpracované do strategie komunitně vedeného místního rozvoje.

Prioritní osa č. 4 podporuje aktivity zajišťující specifické cíle:

- » 1.2 – Zvýšení podílu udržitelných forem dopravy
- » 1.3 – Zvýšení připravenosti k řešení a řízení rizik a katastrof
- » 2.1 – Zvýšení kvality a dostupnosti služeb vedoucí k sociální inkluzi
- » 2.2 – Vznik nových a rozvoj existujících podnikatelských aktivit v oblasti sociálního podnikání
- » 2.3 – Rozvoj infrastruktury pro poskytování zdravotních služeb a péče o zdraví
- » 2.4 – Zvýšení kvality a dostupnosti infrastruktury pro vzdělávání a celoživotní učení
- » 3.1 – Zefektivnění prezentace, posílení ochrany a rozvoje kulturního dědictví
- » 3.3 - Podpora pořizování a uplatňování dokumentů územního rozvoje

Předběžný harmonogram výzev IROP předpokládá vyhlášení výzvy ke specifickému cíli 1.2 v prosinci 2015 a to pro všechny obce, dále předpokládá výzvu pro jednotlivé MAS v srpnu 2015.

4.2.3 OPERAČNÍ PROGRAM ŽIVOTNÍ PROSTŘEDÍ

Operační program Životní prostředí se zaměřuje na ochranu a udržitelné využívání zdrojů, ochranu klimatu a zlepšení kvality ovzduší, ochranu přírody a krajiny, bezpečné prostředí. A to pomocí opatření podporujících zlepšování kvality vody, snižování rizika povodní, zlepšování kvality ovzduší v lidských sídlech a ochrana klimatu, omezování množství odpadů a efektivní materiálové toky, snižování ekologických zátěží, ochranu a péči o přírodu a krajinu.

Prioritní osa č. 1 Zlepšování kvality vod a snižování rizika povodní podporuje aktivity zajišťující specifické cíle:

- » *Specifický cíl 1.1* - Snižit množství vypouštěného znečištění do povrchových a podzemních vod z komunálních zdrojů a vnos znečišťujících látek do povrchových a podzemních vod
- » *Specifický cíl 1.2* - Zajistit dodávky pitné vody v odpovídající jakosti a množství
- » *Specifický cíl 1.3* - Zajistit povodňovou ochranu intravilánu
- » *Specifický cíl 1.4* - Podpořit preventivní protipovodňová opatření

Prioritní osa č. 2 Zlepšování kvality ovzduší v lidských sídlech podporuje aktivity zajišťující specifické cíle:

- » *Specifický cíl 2.1* - Snižit emise z lokálního vytápění domácností podílející se na expozici obyvatelstva koncentracím znečišťujících látek
- » *Specifický cíl 2.2* - Snižit emise stacionárních zdrojů podílející se na expozici obyvatelstva nadlimitním znečišťujících látek
- » *Specifický cíl 2.3* - Zlepšit systém sledování, hodnocení a předpovídání vývoje kvality ovzduší a meteorologických aspektů

Prioritní osa č. 3 Odpady a materiálové toky, ekologické zátěže a rizika podporuje aktivity zajišťující specifické cíle:

- » *Specifický cíl 3.1* - Prevence vzniku odpadů
- » *Specifický cíl 3.2* - Zvýšit podíl materiálového a energetického využití odpadů
- » *Specifický cíl 3.3* - Rekultivace staré skládky
- » *Specifický cíl 3.4* - Dokončit inventarizaci a odstranit ekologické zátěže
- » *Specifický cíl 3.5* - Snižit environmentální rizika a rozvíjet systémy jejich řízení

Prioritní osa č. 4 Ochrana a péče o přírodu a krajinu podporuje aktivity zajišťující specifické cíle:

- » *Specifický cíl 4.1* - Zajistit příznivý stav předmětu ochrany národně významných chráněných území
- » *Specifický cíl 4.2* - Posílit biodiverzitu
- » *Specifický cíl 4.3* - Posílit přirozené funkce krajiny
- » *Specifický cíl 4.4* - Zlepšit kvalitu prostředí v sídlech

Prioritní osa č. 5 Energetické úspory podporuje aktivity zajišťující specifické cíle:

- » *Specifický cíl 5.1* - Snižit energetickou náročnost veřejných budov a zvýšit využití obnovitelných zdrojů energie
- » *Specifický cíl 5.2* - Dosáhnout vysokého energetického standardu nových veřejných budov

4.2.4 OPERAČNÍ PROGRAM ZAMĚSTNANOST

Operační program Zaměstnanost pokrývá oblasti:

- » podpory zaměstnanosti
- » rovných příležitostí žen a mužů
- » adaptability zaměstnanců a zaměstnavatelů
- » dalšího vzdělávání
- » sociálního začleňování a boje s chudobou
- » modernizace veřejné správy a veřejných služeb
- » podpory mezinárodní spolupráce a sociálních inovací v oblasti zaměstnanosti, sociálního začleňování a veřejné správy.

S ohledem na způsobilost výdajů financovaných z Evropského sociálního fondu podporuje OP Zaměstnanost intervence nehmotného charakteru.

Harmonogram výzev pro rok 2015 zahrnuje tyto výzvy relevantní pro obce:

- » Podpora služeb péče o děti mladšího školního věku (dětské kluby při základních školách) mimo hl. m. Prahu s celkovou alokací 176 000 000 Kč a termínem 08.2015
- » Podpora sociálního podnikání s celkovou alokací 100 000 000 Kč a termínem 08.2015
- » Sociální inovace v oblasti sociálního začleňování a přístupu na trh práce pro nejohroženější skupiny na trhu práce s celkovou alokací 200 000 000 Kč a termínem 09.2015

4.2.5 OPERAČNÍ PROGRAM PŘESHraniČNÍ SPOLUPRÁCE ČESKÁ REPUBLIKA – POLSKÁ REPUBLIKA

V souladu s hlavními předpoklady návrhu EK, musí mít všechny programy tematickou koncentraci - min. 80% rozpočtu příslušného programu je nutné rozdělit na max. 4 tematické cíle. V rámci tematických cílů pak musí každý Program stanovit podrobnější investiční priority, které bude realizovat.

Nový Program ČR-PR se zaměří na taková témata, jako jsou: bezpečnost, využití potenciálu česko-polského příhraničí v oblasti přírodního a kulturního dědictví, dopravní dostupnost regionu, vzdělávání a spolupráce vládních a nevládních institucí. Většina prostředků bude určena na aktivity související s přírodním a kulturním dědictvím česko-polského příhraničí a rozvojem silniční infrastruktury.

Plánovaný rozpočet Programu činí přes 226 mil. EUR z ERDF.

4.2.6 SMÍŠENÉ FINANCOVÁNÍ

Operační programy uvedené výše, zejména IROP a PRV předpokládají smíšené financování formou dotací v kombinaci s úvěry a hypotékami. V příloze č. 4 jsou uvedeny současně platné možnosti financování u vybraných bank v České republice.

POUŽITÁ LITERATURA A PODKLADY

- [1.] AOPK ČR [online]. 2014 [cit. 2015-08-04] http://www.nature.cz/natura2000-design3/web_lokality.php?cas-t=1804&akce=seznam&quickfilter=11&show_all=0
- [2.] Czech Hydrometeorological Institute [online]. 2015 [cit. 2015-01-30]. Url: www.chmu.cz
- [3.] Český Statistický úřad [online]. 2015 [cit. 2015-01-30]. Url: www.czso.cz
- [4.] *Elektronická metodická podpora tvorby rozvojových dokumentů obcí* [online]. 2014 [cit. 2015-01-30]. Url: http://www.regionalnirozvoj.cz/tl_files/soubory/Planovani_obci/Metodika_PRO.pdf
- [5.] Povodí Odry. *Atlas hlavních vodních toků povodí Odry: Petrůvka* [online]. 2015 [cit. 2015-01-30]. Url: http://www.pod.cz/atlas_toku/petruvka.html
- [6.] Regionální informační systém [online]. 2015 [cit. 2015-01-30]. Url: <http://www.risy.cz/cs>
- [7.] *Strategie integrace romské komunity Moravskoslezského kraje na období 2015 – 2020* [online]. 2015 [cit. 2015-10-30]. Url: http://verejna-sprava.kr-moravskoslezsky.cz/assets/socialni_oblast/finalni-strategie-romu-2015---2020.pdf
- [8.] *Webové stránky obce Petrovice u Karviné* [online]. 2015 [cit. 2015-01-30]. Url: <http://www.petroviceuk.cz>

SEZNAM ZKRATEK

ATS	Automatická tlaková stanice
CLLD	Komunitně vedený místní rozvoj
ČD	České dráhy
ČHMU	Český hydrometeorologický ústav
ČOV	Čistička odpadních vod
ČS	Čerpací stanice
ČSÚ	Český statistický úřad
DPS	Dům s pečovatelskou službou
ERDF	Evropský fond pro regionální rozvoj
ESIF	Evropské strukturální a investiční fondy
HTP	Horní tlakové pásmo
IROP	Integrovaný regionální operační program
JPO	Jednotka požární ochrany
JSDH	Jednotka sboru dobrovolných hasičů
MAS	Místní akční skupina
MMR	Ministerstvo pro místní rozvoj
MSK	Moravskoslezský kraj
NUTS	Nomenklatura územních statistických jednotek
OPPS	Operační program přeshraniční spolupráce
OPŽP	Operační program životní prostředí
ORP	Obec s rozšířenou působností
OÚ	Obecní úřad
PA	Prašný aerosol
PC	Programové cíle
PL	Polsko
PO	Programové opatření
PRV	Program rozvoje venkova
PZKO	Polský Svaz Kulturně-osvětový

RPDI	Roční průměr denní intenzity
ŘO	Řídící orgán
ŘSD	Ředitelství silnic a dálnic
SCLLD	Strategie komunitně vedeného místního rozvoje
SLDB	Sčítání lidí domů a bytů
SMOOK	Svazek měst a obcí okresu Karviná
SmVaK	Severomoravské vodárny a kanalizace
SOU	Střední odborné učiliště
SRO	Strategie rozvoje obce
SŠ	Střední škola
STP	Střední tlakové pásmo
SWOT	Strenghts (silné), weaknesses (slabé), opportunities (příležitosti), threats (ohrožení)
ÚAP	Územně analytické podklady
ZO	Zastupitelstvo obce
ZP	Zdravotně postižený
ZŠ	Základní škola
ZTP	Zvlášt' tělesně postižený
ZTRV	Zdravotní, tělesná a rekreační výchova
ŽP	Životní prostředí

SEZNAM TABULEK

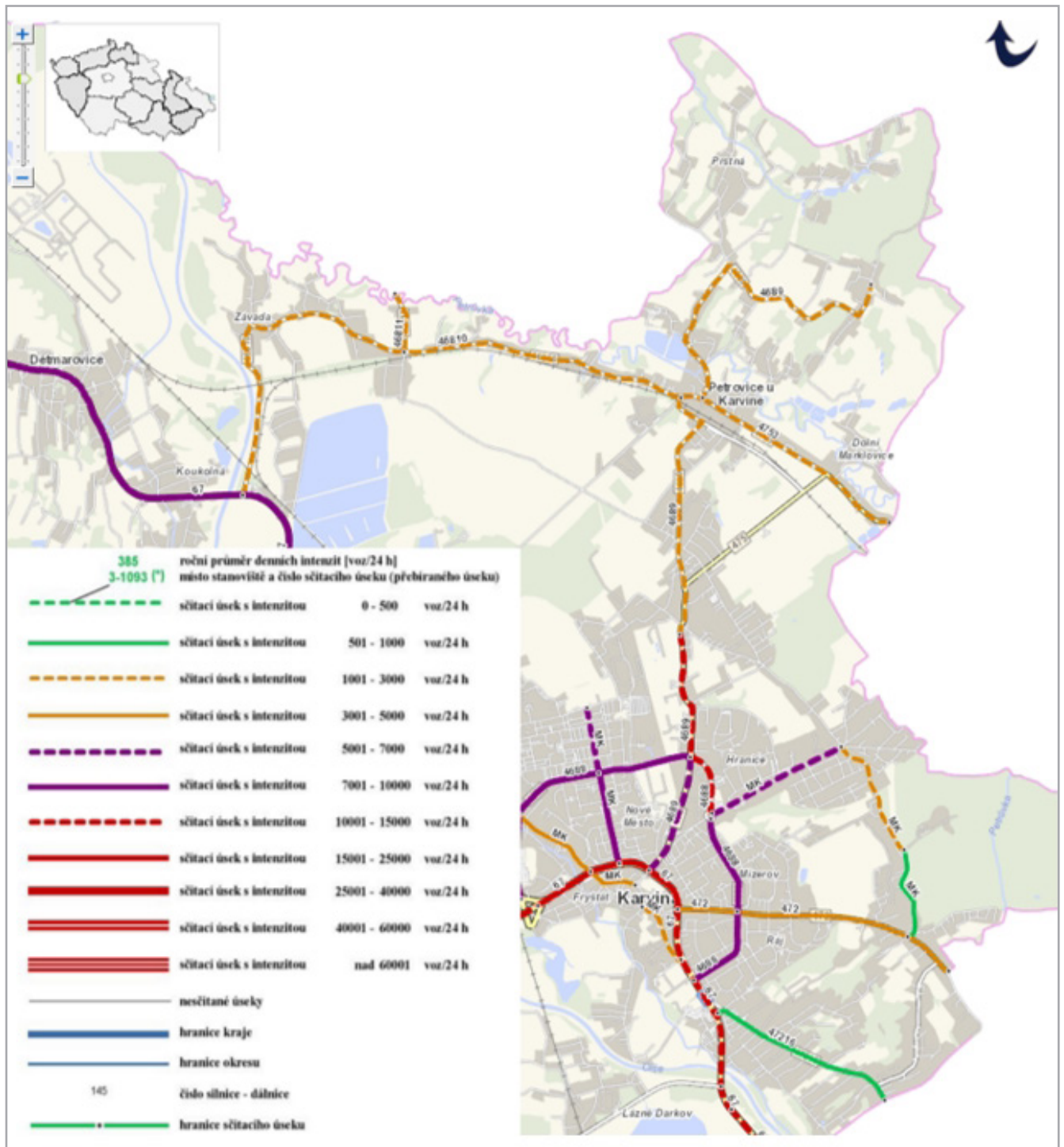
Tabulka 1-1 Zařazení obce dle nomenklatury územních statistických jednotek	6
Tabulka 1-2 Pohyb obyvatel	7
Tabulka 1-3 Struktura obyvatel podle národnosti (k 31. 12. 2013)	9
Tabulka 1-4 Struktura obyvatel podle vzdělanostní struktury	9
Tabulka 1-5 Hospodářská činnost v obci Petrovice u Karviné.....	10
Tabulka 1-6 Struktura zaměstnanosti v obci Petrovice u Karviné a okrese Karviná (k 30. 9. 2015).....	11
Tabulka 1-7 Hodnoty RPDI (Roční průměr denní intenzity) voz/24 hod silnic v obci Petrovice u Karviné.	13
Tabulka 1-8 Srovnání obydlených domů a bytů v obci	14
Tabulka 1-9 Bilance rozpočtového hospodaření obce v letech 2010-2014 (v tis. Kč)	21
Tabulka 1-10 Přehled významných projektů v obci.....	21
Tabulka 3-1 Strategické oblasti	29
Tabulka 3-2 Programové cíle	31
Tabulka 3-3 Rozvojové aktivity PO 1.1 Efektivní využití potenciálu stávajících veřejných budov a prostranství pro rozšíření občanské vybavenosti.	32
Tabulka 3-4 Rozvojové aktivity PO 2.1 Zvyšování bezpečnosti na území obce	34
Tabulka 3-5 Rozvojové aktivity PO 3.1 Podpora spolupráce	35
Tabulka 3-6 Rozvojové aktivity PO 4.1 Technická infrastruktura v obci	36
Tabulka 3-7 Rozvojové aktivity PO 5.1 Protipovodňová opatření.....	37
Tabulka 3-8 Rozvojové aktivity PO 5.2 Podpora využívání obnovitelných zdrojů energie.....	37
Tabulka 3-9 Rozvojové aktivity PO 6.1 Komplexní propagace obce a vytváření nových atraktivit	39
Tabulka 3-10 Rozvojové aktivity PO 7.1 Podpora podnikatelských příležitostí v obci.....	40

SEZNAM OBRÁZKŮ

Obrázek 1-1 Poloha obce (vlastní zpracování)	5
Obrázek 1-2 Vývoj počtu obyvatel (vlastní zpracování dle www.czso.cz)	7
Obrázek 1-3 Věková struktura obyvatel v obci (vlastní zpracování dle www.czso.cz)	8
Obrázek 1-4 Průměrné koncentrace vybraných látek a částic za roky 2009-2013 (ČHMU)	16
Obrázek 1-5 Průměrná koncentrace $PM_{2,5}$ za rok 2014 (ČHMU)	17
Obrázek 1-4 Průměrné koncentrace vybraných látek a částic za roky 2009-2013 (ČHMU)	17
Obrázek 3-1 Schematické zobrazení kroků realizace akčního plánu, Zdroj: vlastní zpracování.....	30

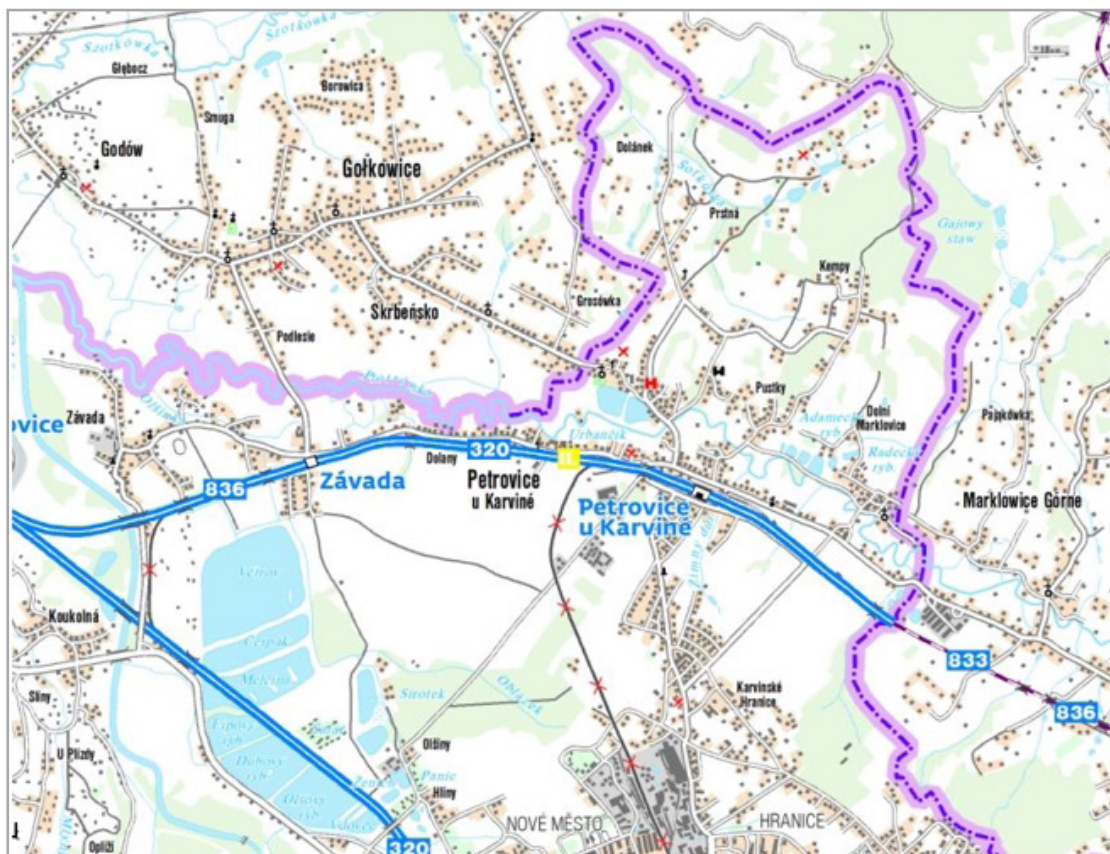
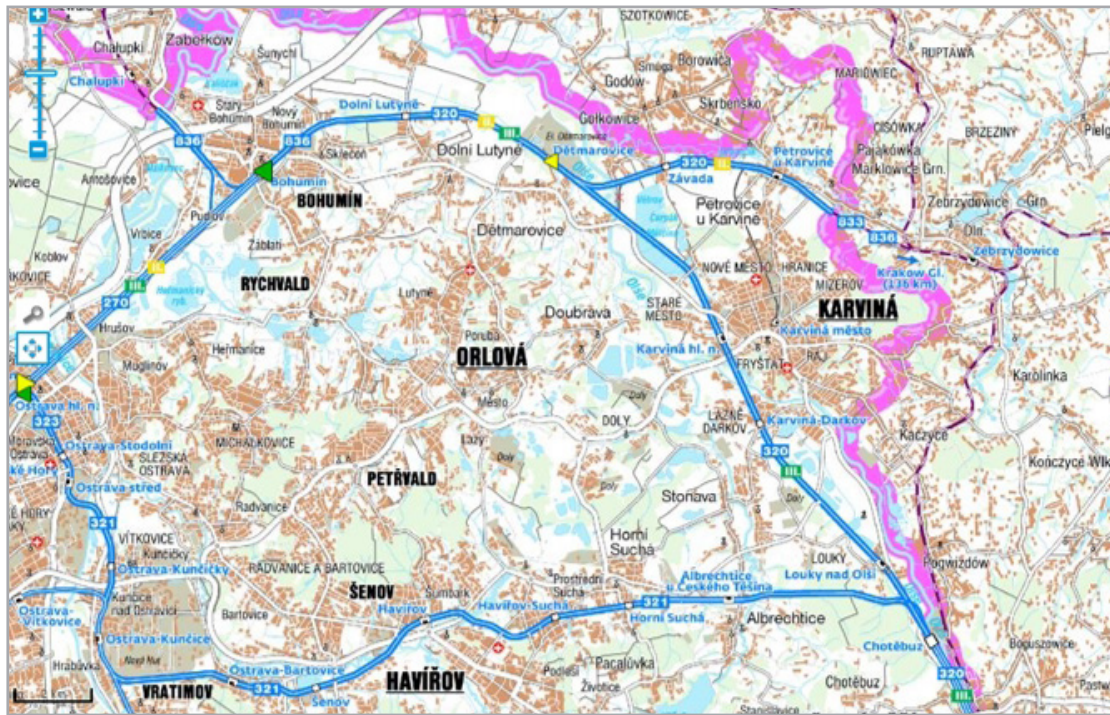
PŘÍLOHY

Příloha č. 1 Sčítání dopravy v obci Petrovice u Karviné



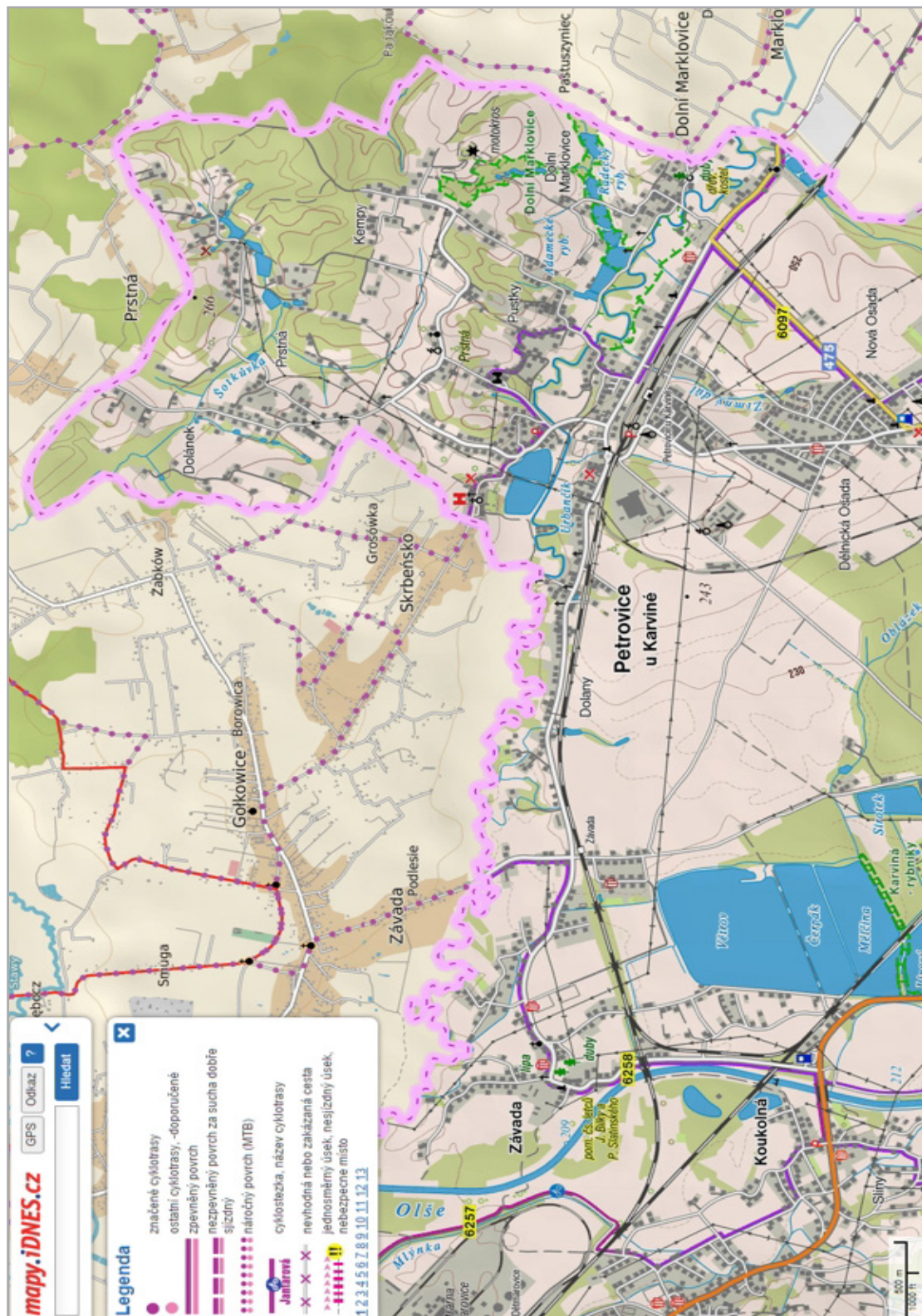
Zdroj: Portál ŘSD (2015)

Příloha č. 2 Vlakové tratě v okolí obce Petrovice u Karviné



Zdroj: Portál České Dráhy (2015)

Příloha č. 3 Cyklotrasy a cyklostezky v obci Petrovice u Karviné a okolí



Zdroj: Portál Mapy.idnes.cz (2015)

Příloha č. 4 Možnosti financování akcí ze strany bank

POSKYTOVATEL	TYPY SLUŽEB	ZDROJ INFORMACÍ
Českomoravská záruční a rozvojová banka, a.s.	<ul style="list-style-type: none"> » Program Obec 2 (poskytováno formou municipálního úvěru, částka mezi 8 až 250 mil. Kč, financovaný projekt musí být zaměřen na zachování a rozvoj infrastruktury ve vlastnictví obce, svazku obcí či vodohospodářské společnosti zvyšující kvalitu života obyvatel). » Program MUFIS 2 (poskytováno formou municipálního úvěru, částka do 40 mil. Kč, financovaný projekt musí být zaměřen na zachování a rozvoj technické infrastruktury ve vlastnictví obce či svazku obcí). » Úvěr z Regionálního rozvojového fondu (úvěr na spolufinancování projektů ke zlepšení místní infrastruktury pro podnikatelské i nepodnikatelské účely, částka do 30 mil. Kč). 	<p>http://www.cmzrb.cz/produkty-a-sluzby/uvery-pro-obce http://www.mufis.org/uvery-obcim.html</p>
ČSOB	<ul style="list-style-type: none"> » Účelový úvěr klientům komunální sféry (krátkodobé i dlouhodobé investiční projekty a rozvojové programy nebo předfinancování dotací a spolufinancování projektů podporovaných z fondů EU, státu a dalších institucí, možnost odložení splátek až o 1 rok). 	<p>http://www.csob.cz/cz/firmy/Municipality-a-neziskove-organizace/Uvery/Stranky/Ucelovy-uver-klientum-komunalni-sfery.aspx</p>
GE Money Bank	<ul style="list-style-type: none"> » Financování investičních potřeb, které jsou podpořené dotacemi až do výšky 100% investičního rozpočtu (ČOV, kanalizace, místní komunikace, splatnost od 10 let, spolupráce s Agroteam CZ (Poradenství, Program rozvoje venkova). » Provozní úvěry. 	<p>https://www.gemoney.cz/firmy/institute-a-verejna-sprava/uvery-pro-mesta-a-obce http://www.agroteam.cz/kontakty</p>
Komerční banka	<ul style="list-style-type: none"> » Krátkodobé a střednědobé financování (např. povolený debet, municipální úvěr), » Dlouhodobé financování (municipální úvěr nad 10 let - na pořízení hmotného či nehmotného investičního majetku včetně projektů, případně na financování obnovy stávajícího investičního majetku, Program Ponte II - úvěr na předfinancování a financování projektu dotovaného z EU, standardní úvěr na spolufinancování projektu, služba KB EU POINT – bezplatný poradenský servis, pomoc při financování projektů jinými zdroji finanční podpory – EIB, EBRD, národní dotace. 	<p>http://www.kb.cz/cs/verejna-sprava/financovani/index.shtml</p>
Státní fond rozvoje bydlení	<ul style="list-style-type: none"> » Program úvěry obcím na opravy a modernizaci bytového fondu (garantovaný úrok 3% p. a. po celou dobu splácení, využití např. k připojení k veřejným sítím technického vybavení, sanaci vlhkého zdiva, pořízení a instalaci solárních panelů sloužících na ohřev vody a vytápění v daném objektu). 	<p>http://www.sfrb.cz/programy/uvery-na-modernizaci-bytu-pro-obce/</p>

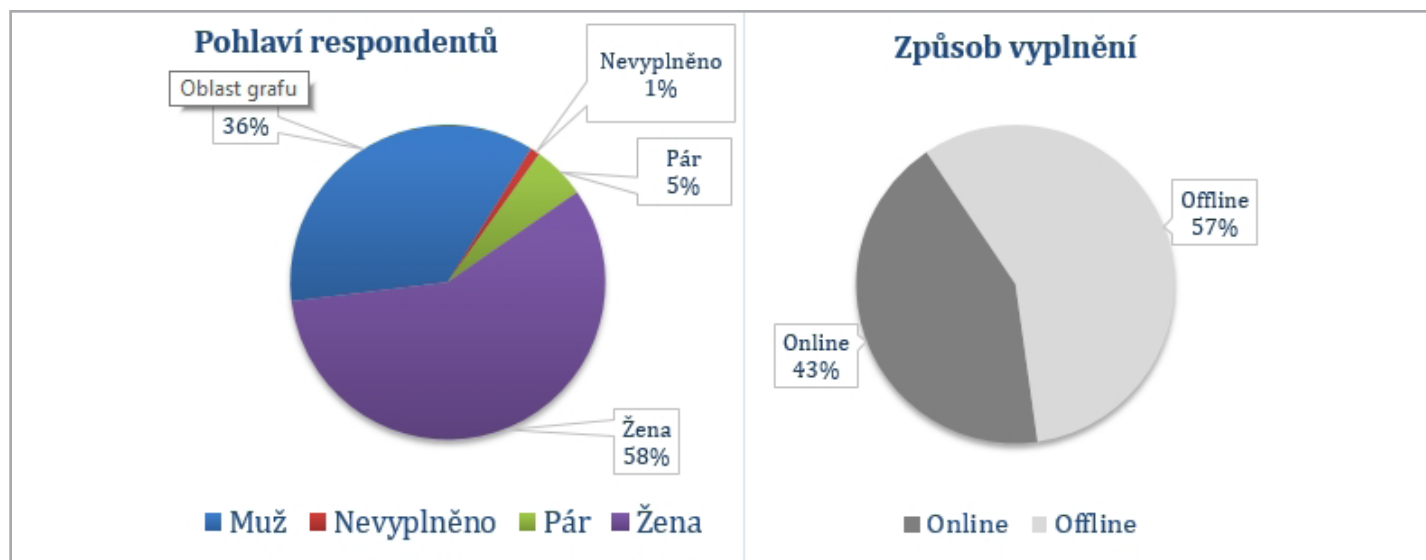
Příloha č. 5 Výsledky dotazníkového šetření v obci

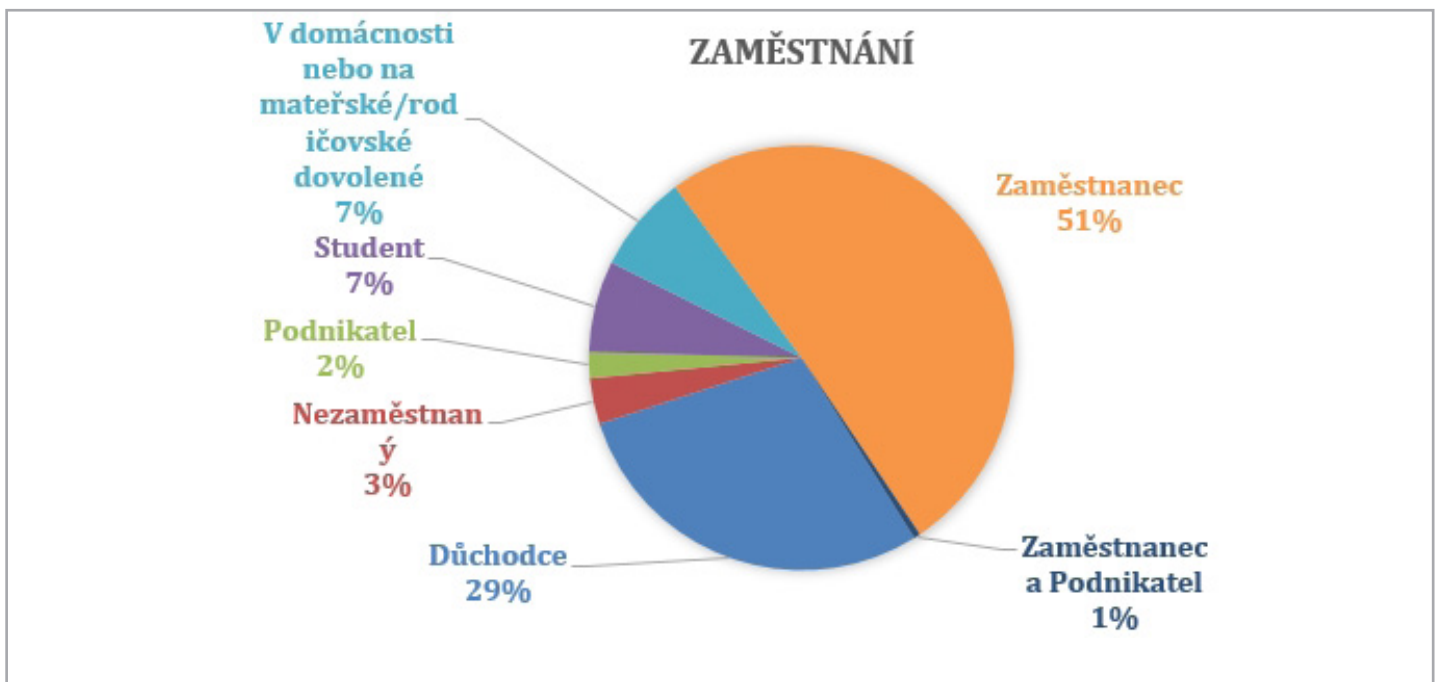
ÚVOD

V první kapitole je popsán vzorek respondentů, který vždy determinuje povahu odpovědí. U tohoto výzkumu se podařilo sesbírat relativně celistvé data a každou skupinu obyvatel reprezentuje odpovídající část respondentů ve vzorku, čímž dosahuje uspokojivé reprezentativnosti. V následujících kapitolách jsou rozebrány otázky v takovém pořadí, v jakém byly pokládány v dotazníku. U každé je graf s frekvencí odpovědí na uzavřené otázky a výpis nejčastěji odpovídaných v kategorii „jiné“, kde respondenti vypisovali text vlastními slovy. U kategorie „jiné“ je třeba vzít v potaz množství odpovědí, kdy se jednalo až na výjimky o odpovědi po párech, případně jednotlivě. Na druhou stranu se často jednalo o konkrétní návrhy s přesnou lokalizací problému, a proto je společně s tímto textem odevzdáván také XLS soubor s exportem slovních odpovědí k nahlédnutí. U každé otázky jsme využili kontingenční tabulky pro porovnání odpovědí napříč jednotlivými částmi obce, pohlavím respondentů a věkem respondentů. Jakoukoliv dodatečnou kontingenční tabulku můžeme dle požadavků zadavatele výzkumu vyhotovit a poskytnout k náhledu.

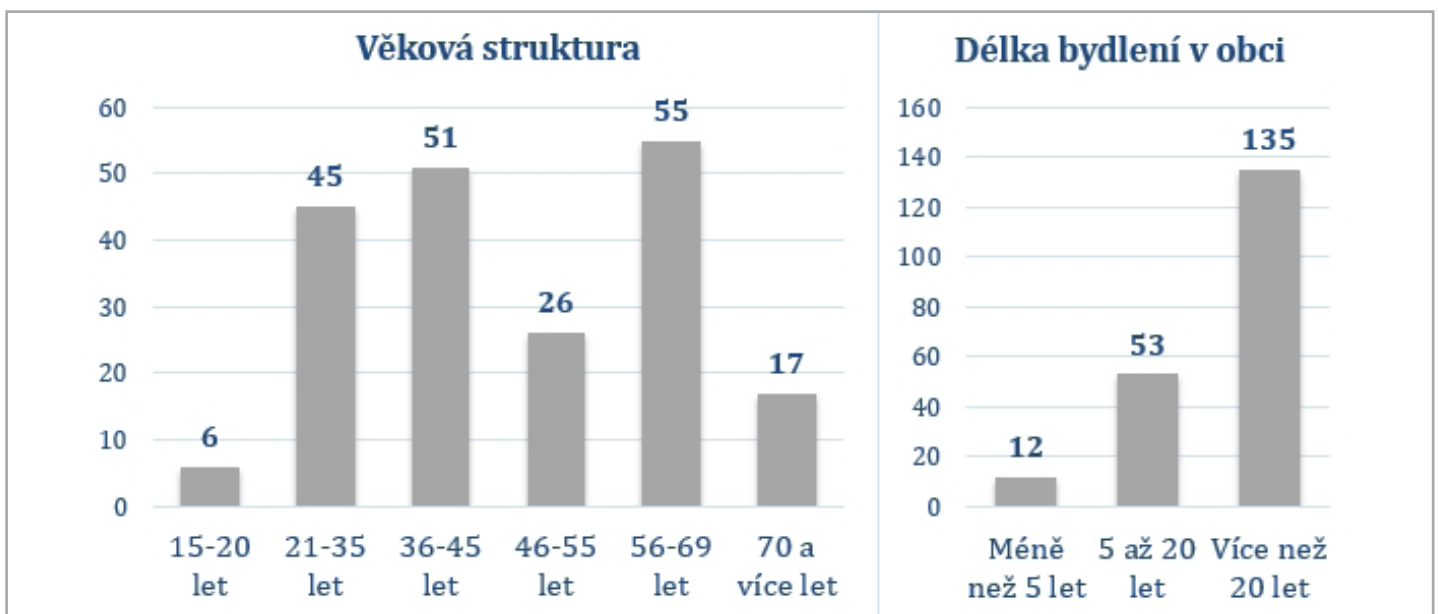
SPECIFIKACE VZORKU RESPONDENTŮ

Průzkumu mezi občany se zúčastnilo 116 žen a 72 mužů. Jedenáct dotazníků bylo vyplněno za manželský pár a u dvou nebyla kolonka vyplněna vůbec. Odpovědi byly shromážděny dvěma způsoby. Papírový dotazník vyplnilo 115 lidí a na internetových stránkách obce se pomocí online formuláře vyjádřilo dalších 86 aktivních obyvatel. Celkově se do průzkumu zapojilo 201 obyvatel obce. Polovina z nich pracuje v zaměstnání, druhou největší skupinu byli důchodci, kteří tvořili zhruba jednu čtvrtinu a ve zbytku se jednalo o lidi v domácnosti nebo na mateřské dovolené, studenty, nezaměstnané a podnikatele.

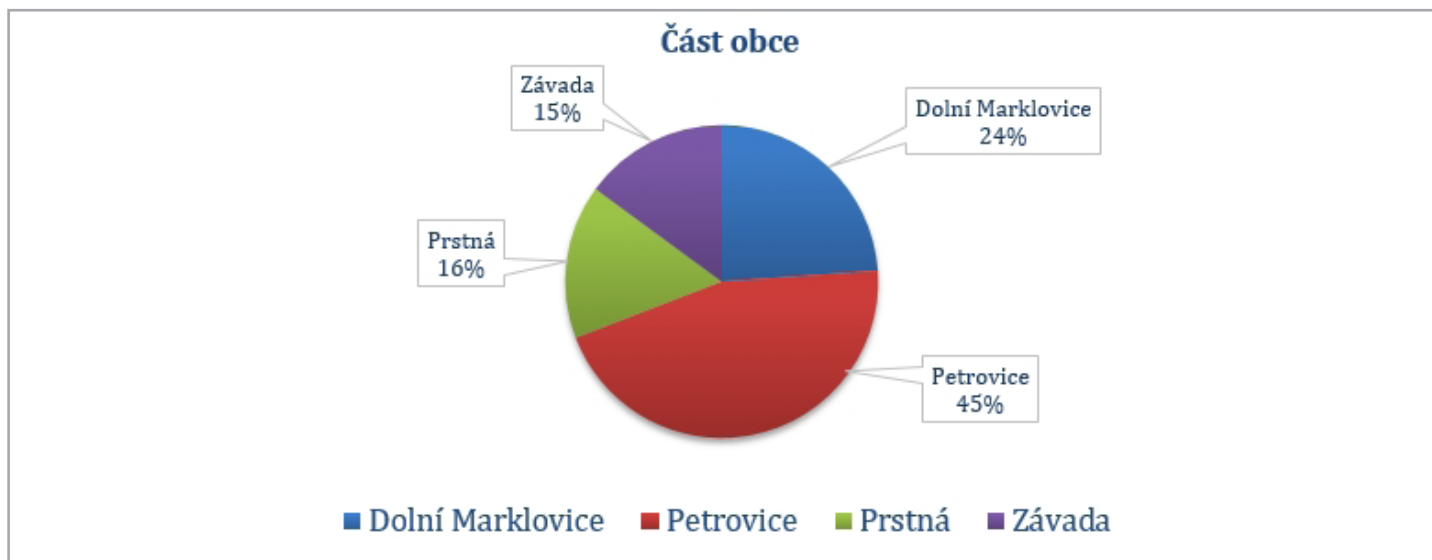




Co se věku týká, zapojili se občané všech věkových skupin od těch nejmladších až po nejstarší. Nejpočetnější skupinou jsou lidé ve věku od 56 do 69 let. Nejméně početnou pak mladí ve věku do dvaceti let. Většinu respondentů (135) můžeme označit za starousedlíky, jelikož v obci žijí 20 a více let. Své názory ovšem vyjádřili také lidé, kteří v obci pobývají pět až dvacet let (53) a méně než pět let (12).



Jak ukazuje další graf, byly také jednotlivé části obce v průzkumu zastoupeny rovnoměrně a to velmi podobně k aktuálnímu rozložení počtu obyvatel. Přes devadesát respondentů bydlí v Petrovicích, téměř padesát je z Dolních Marklovic a kolem třiceti z Prstné a Závady.

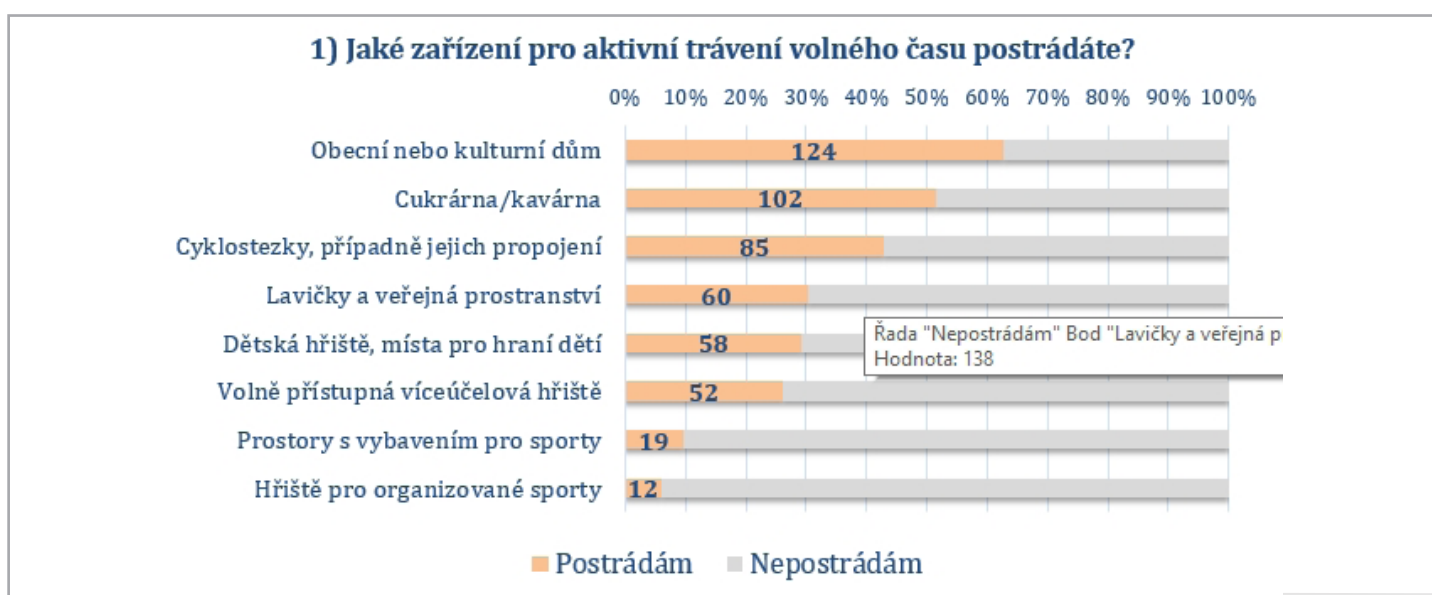


CHYBĚJÍCÍ ZAŘÍZENÍ PRO AKTIVNÍ TRÁVENÍ VOLNÉHO ČASU

První otázka dotazníku směřovala na chybějící zařízení k trávení volného času. Z uvedených možností lidé nejvíce postrádají obecní nebo kulturní dům, dále cukrárnu nebo kavárnu, cyklostezky (viz graf). Nejméně pak různé druhy hřišť a sportovišť. V odpovědi jiné se v návrzích objevovaly dráhy pro kolečkové brusle, chodníky, krytý bazén, koupaliště, posilovna, střelnice, minigolf.

Při detailnějším rozboru a pohledu na kontingenční tabulky postrádají dětská hřiště v Závadě, obyvatelé ostatních částí odpovídali dle rozložení celku. Obecní nebo kulturní dům postrádají opět obyvatelé Závady, tentokrát ovšem nejméně v porovnání s ostatními částmi. Priorita je to spíše pro obyvatele Petrovic. Cukrárnu a kavárnu by přivítali dominantně obyvatelé Petrovic.

Volně přístupná víceúčelová hřiště preferují mladší občané do 45 let. Dětská hřiště pak ještě mladší a to do 35 let. U obecního domu je situace opačná. Ten si přejí především obyvatelé starší věkem a to ve věkové skupině 56 a více let.

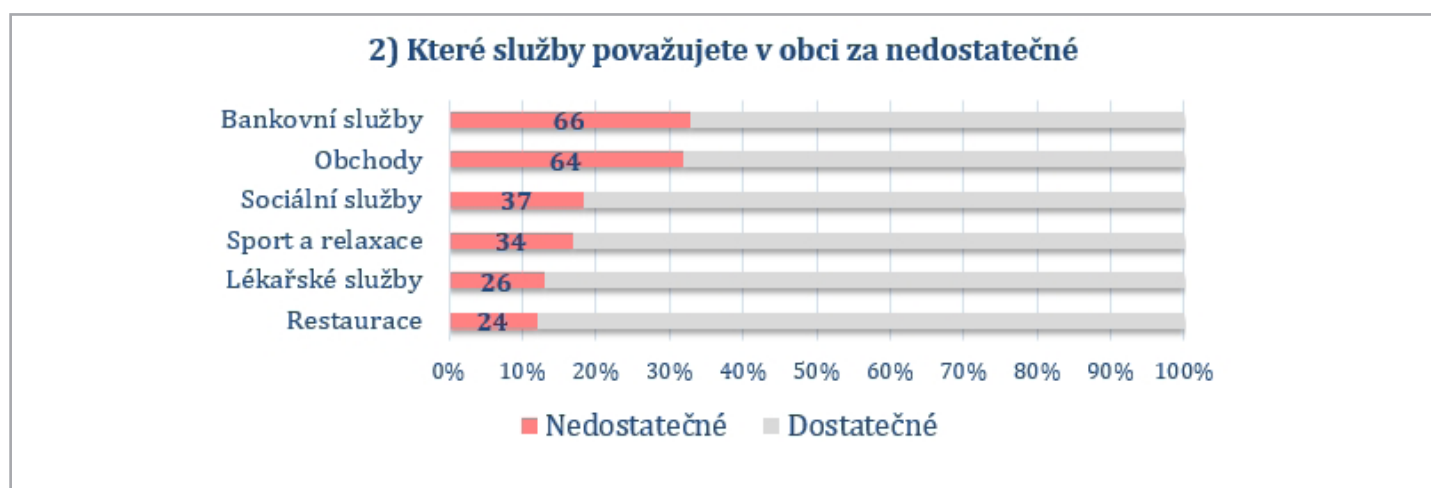


NEDOSTATEČNÉ SLUŽBY V OBCI

Druhá otázka směřovala na služby, které považují občané za nedostatečné. Zde dominují bankovní služby a obchody. V kategorii jiné se nejčastěji objevovaly bankomaty, řeznictví, železářství, společenské akce, autobusová doprava, dům pro seniory, sportovní akce, rozšíření senior dopravy.

Obchody považují za nedostatečnou službu výrazně v Prstné, zbylé části obce vykazují průměrné hodnoty. Sport a relaxace chybí obyvatelům Závady a Dolních Marklovic.

U této otázky se prakticky nevyskytovaly rozdíly v odpovědích mužů a žen. Pochopitelně sport a relaxaci by si dominantně přáli zlepšit lidé ve věku od 21 do 35 let. Sociální služby pak starší 56 let.



SPOKOJENOST S RŮZNÝMI OBLASTMI.

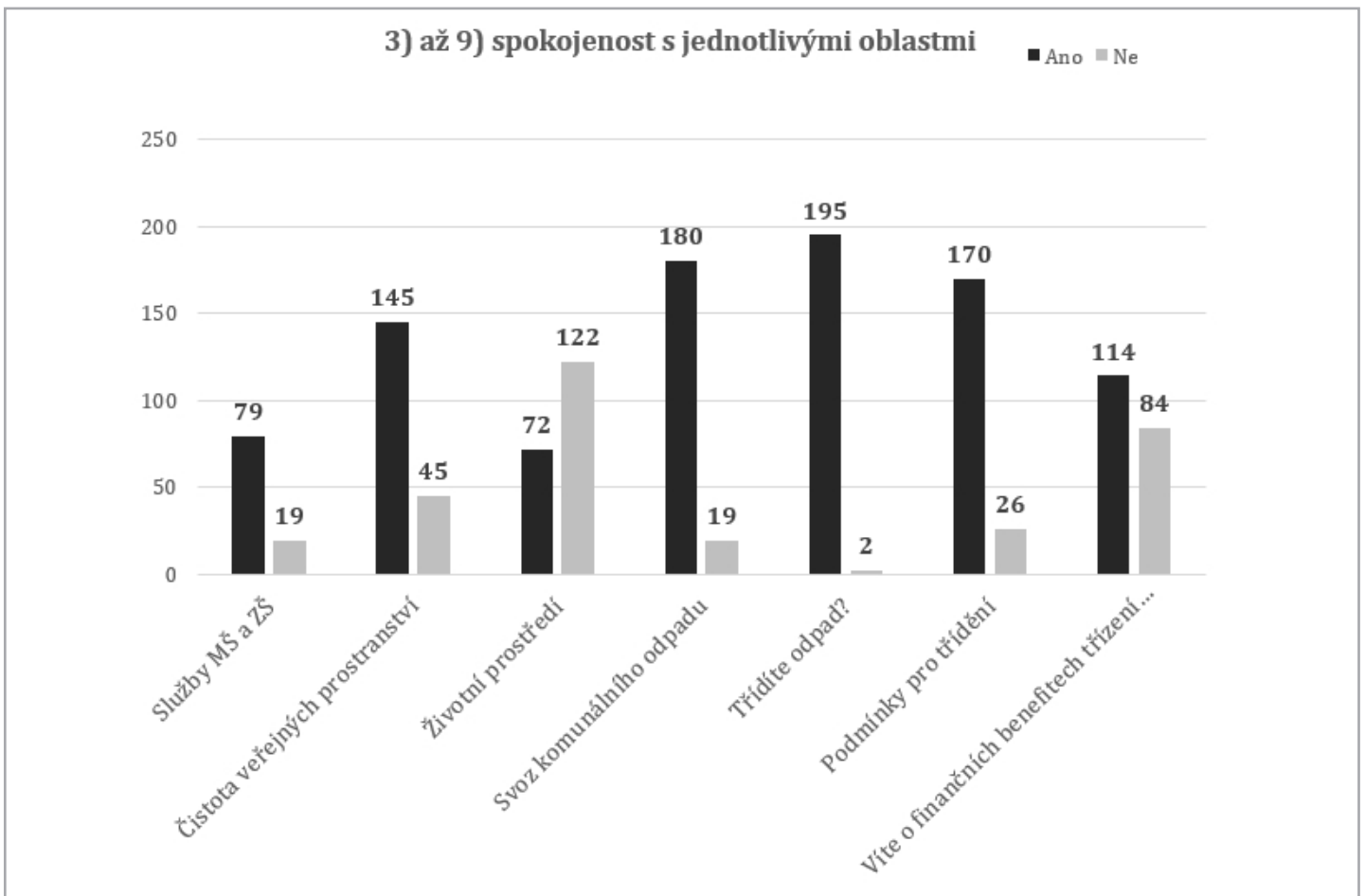
Sérii otázek směřující na spokojenost občanů a dvě faktické otázky (Třídíte odpad? a Věděli jste že...) jsme se rozhodli pro lepší přehlednost vyhodnotit v jednom grafu, který je možné vidět níže. Největší spokojenost panuje se svozem komunálního odpadu a podmínkami pro třídění. Dominantně negativní je situace u životního prostředí. Ne tak výrazná (ale přeci jen významná) je také nespokojenost s čistotou veřejných prostranství. Téměř všichni respondenti třídí odpad a většina z nich ví o dodatečných finančních prostředcích, které obec získá za objem vytríděného materiálu.

Mateřská školka a základní škola

S rozsahem a kvalitou služeb, které poskytují tyto instituce je spokojeno 81% dotazovaných. Připomínky k fungování škol a školek vyjádřilo 19% rodičů. Zcela jasné výhrady s označením jednotlivých zařízení se nachází v XLS souboru. Mnohdy se jedná o delší vyjádření naprosto konkrétních důvodů nespokojenosti, které je možné okamžitě prozkoumat a řešit.

Čistota veřejných prostranství

S čistotou veřejných prostranství není spokojeno 24 % respondentů, což je druhý nejvýznamnější problém. V odpovědích uvádějících důvody nespokojenosti se nejčastěji objevovaly černé skládky, čištění cest po zimním posypu, odpadky v různých lokalitách, odpadky podél cest, okolí vlakového nádraží, znečištění v okolí toku Petrůvky, absence nebo nekvalita odpadkových košů, špinavé autobusové zastávky. Odpovědi na tuto otázku nejsou ovlivněny místem bydliště, věkem ani pohlavím respondentů.



Životní prostředí

Nejhůře hodnocený prvek a to zejména díky negativním ohlasům na situaci okolo ovzduší. V kategorii jiné tak dominují lokální topeniště a znečišťování: nekvalitní palivo, prašnost, smog, špatné ovzduší. Méně často se vyskytovaly nepokosené louky, kamionová doprava, znečištění vodních toků, hluk z železnice. U této otázky byly v kontingenční tabulce zjištěny mírné rozdíly dle části obce. V Petrovicích a Prstné byla spokojenost nejmenší, v Závadě naopak ovzduší uvádělo jako problém nejméně obyvatel. Jiné faktory jako pohlaví a věk nehrály významnou roli.

Svoz komunálního odpadu

Se svozem komunálu jsou obyvatelé spokojeni nejvíce, proto kontingence téměř nemá význam. Zajímavé odpovědi ovšem najdeme v kategorii jiné, kde se opakovaly výhrady k frekvenci svozu papíru, chybějící odvoz bioodpadu, srovnání s TS Karviná (větší ochota, popelnice na svém místě, lepší služba), chybějící kontejner na plasty, zbytečný svoz nebezpečného odpadu (existuje přece sběrný dvůr), snížení frekvence vývozu při adekvátním snížení poplatku – donutí i ostatní třídít odpad, skladování tříděného odpadu doma – změna frekvence odvozu.

Třídíte odpad?

Dva respondenti uvedli důvody netřídění odpadu: dvakrát neodvezli papír, tak jsem s tím přestal a nedostatečná inspirace. Tyto odpovědi byly ještě doplněny o dvě poznámky: prodejna COOP netřídí a proč nejsou hnědé popelnice na Bio odpad jako v Karviné?

Podmínky pro třídění

S podmínkami pro třídění je spokojeno 87% respondentů. Opačný pohled má 13%, kteří jako důvody nejčastěji uvádějí: Bio kontejnery, málo kontejnerů pro tříděný odpad. Méně často se objevovaly chybějící motivace pro třídění odpadu ve formě snížení poplatku za svoz, zavedení čárových kódů pro evidenci vytříděného množství plastů s odměnou pro domácnost, vzdálenost k nádobám na tříděný odpad. Mírně nespokojenější jsou poměrově muži než ženy.

Dodatečné prostředky pro obec za vytříděný odpad

Větší polovina občanů o tomto systému odměňování obce ví, ale i přesto přiznává 84 respondentů, že o této informaci nevědělo. V porovnání s tím, kolik lidí tvrdí, že třídí odpad je toto číslo vysoké. Dá se předpokládat, že poměr lidí, kteří tuto informaci neví je ještě vyšší v části populace obce, která odpad netřídí.

JAKÉ JSOU DŮVODY POCITU NEBEZPEČÍ V OBCI

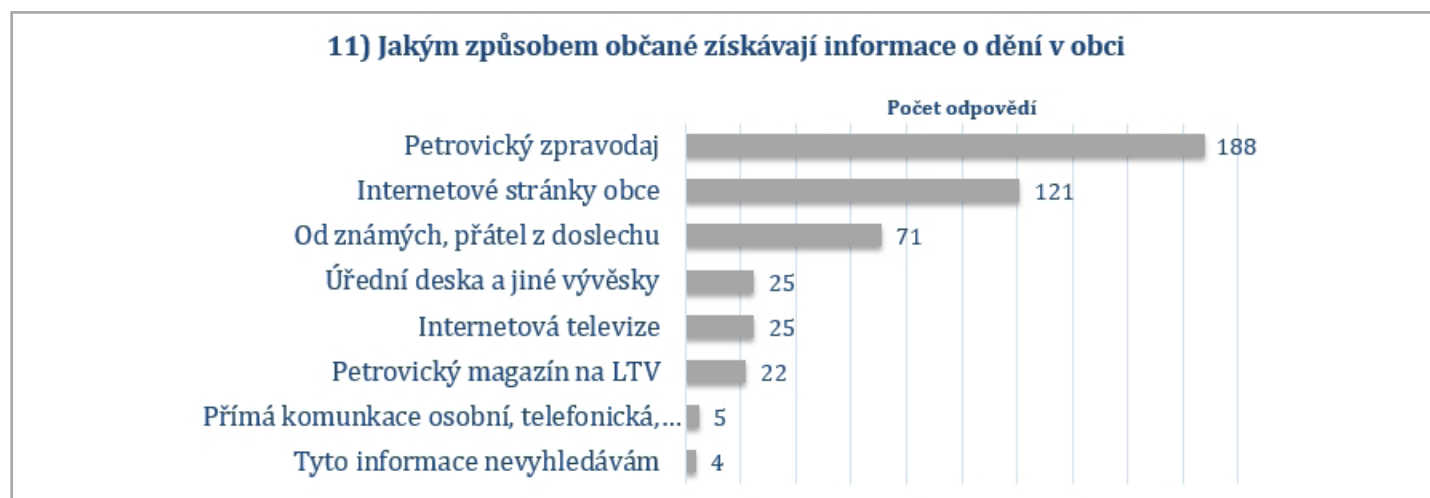
Nejčastější obavou je obava o majetek a dále obavy z některých problémových skupin. Významný je také pocit obyvatel, že svou činnost nedostatečně vykonává Policie ČR. Na chvostu obav figuruje častý výskyt problémových osob, nedostatečné pouliční osvětlení a nevhodné chování mladistvých. Z vypisovaných odpovědí to jsou rychlá jízda motorových vozidel, nedostatečné osvětlení některých lokalit, nedostatek chodníků, chybějící zpomalovací retardéry v obytné zóně, obavy ze střelby při honitbě, slabá činnost policie.

Ve větší míře vadí nevhodné chování mladistvých obyvatelům v Prstné a Petrovicích. Pouliční osvětlení je problémem dominantně v Prstné a nejméně v Dolních Marklovicích. V Závadě zase panují větší obavy o majetek naproti tomu v Petrovicích nejmenší. Častý výskyt problémových osob vadí nejvíce obyvatelům Petrovic, nejméně pak v Závadě. Ve zbylých částech jsou odpovědi v rámci průměru. Další segmentační kritéria jako je pohlaví a věk se v odpovědích neprojevily.



JAKÝM ZPŮSOBEM ZÍSKÁVAJÍ OBČANÉ INFORMACE O DĚNÍ V OBCI.

V této otázce vede jednoznačně Petrovický zpravodaj a webové stránky obce. Nutno ovšem přihlídnout k faktu, že dotazníkové šetření bylo distribuováno právě prostřednictvím těchto dvou médií, což zcela jistě ovlivní odpovědi na tuto otázku.



PROBLÉMY V OBLASTI DOPRAVY V OBCI A VE SPOJENÍ S OKOLNÍMI MĚSTY

Za stěžejní problémy v oblasti dopravy považují občané bezpečnost silničního provozu, kvalitu povrchu komunikací a frekvenci spojů autobusové dopravy. V odpovědích z kategorie jiné se nejčastěji objevovaly chodníky, nepřiměřená rychlost vozidel a nedodržování pravidel silničního provozu. Méně často pak úzké silnice, vysoká tráva podél cest, neudržované cesty v zimním období, poloprázdné autobusy v neděli, problémy s parkováním vozidel, snížená kvalita železniční dopravy.

Při porovnání odpovědí napříč jednotlivými částmi obce pocítují největší problémy s kvalitou povrchu komunikací v Prstné a nejméně v Dolních Marklovicích. Frekvence spojů autobusové dopravy je výraznějším problémem pro skupinu lidí ve věku 36 až 45 let. Naopak ve skupině obyvatel ve věku 56 a více let je tento problém daleko menší než se předpokládalo. U frekvence spojů autobusové dopravy je možné vidět ještě další vztah, a sice výrazněji vyjadřují

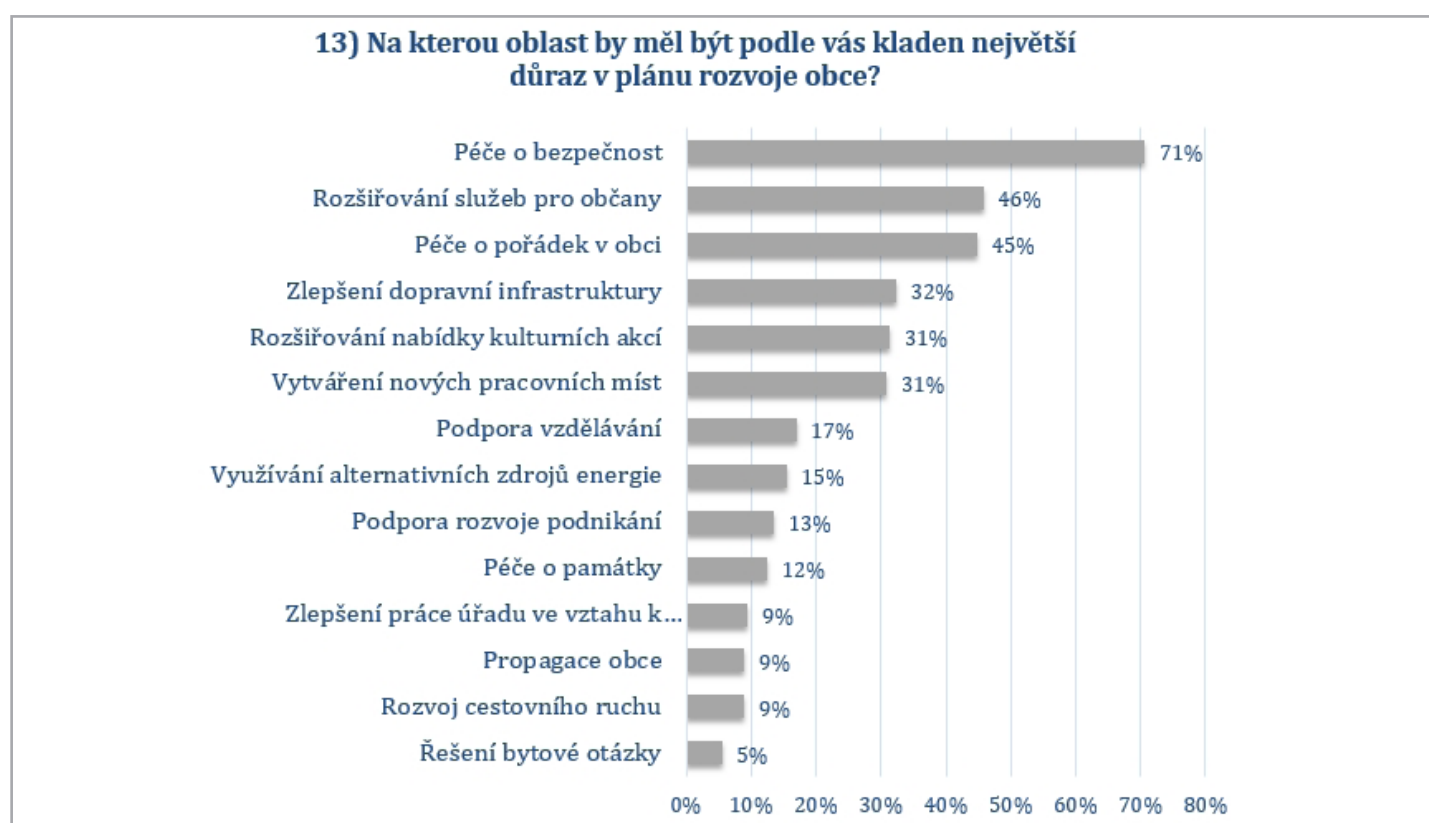


nespokojenost obyvatel Dolních Marklovic a Prstné. Menším problémem je to pro lidi z Petrovic. Problémy s bezpečností silničního provozu jsou nejvýraznější v části Petrovice, naopak v Dolních Marklovicích pocítují tuto oblast jako problematickou v nejmenší míře.

OBLAST, NA KTEROU BY MĚL BÝT KLADEN NEJVĚTŠÍ DŮRAZ V PLÁNU ROZVOJE OBCE.

Za nejdůležitější považují občané především péči o bezpečnost, rozšiřování služeb a péči o pořádek v obci. Pozornost je nutné věnovat také zlepšení dopravní infrastruktury, nabídce kulturních akcí a vytváření pracovních míst. Mezi méně důležité jste zařadili řešení bytové otázky, rozvoj cestovního ruchu a propagaci obce. V odpovědi jiné se opakovaly chodníky, kanalizace, ovzduší, propojení cyklostezek. V menší míře pak: dětské hřiště v Závadě, kanalizace v Závadě, jednání úředníků na stavebním odboru, častější vlakové spojení Petrovice – Dětmárovice – Karviná, čekárna na zastávce Marklovice Dvůr, kontroly rychlosti v obci, protipovodňová hráz Závada, veřejně přístupný internet.

Podobně jako u kvality povrchu vozovky se i u otázky zlepšení dopravní infrastruktury vyjádřili obyvatelé Prstné, kteří by ze všech součástí Petrovic u Karviné na tuto oblast kladli největší důraz. Podpora vzdělávání je důležitější pro mladší lidi do 45 let. Souvislost s pohlavím respondentů a vliv na odpovědi na tuto otázku nebyla prokázána.



KDE BY RESPONDENTI INVESTOVALI

Mezi nejčastější odpovědi na tuto otázku patřily opět chodníky, kanalizace, kulturní dům, cesty, dům pro seniory, protipovodňová hráz podél Petrůvky, pracovní místa. Některé odpovědi obsahují konkrétní popisy problémů, které je možné řešit a jejich kompletní seznam je rovněž v příloženém XLS souboru.

HODNOCENÍ DŮLEŽITOSTI A SPOKOJENOSTI OBLASTÍ OBEČNÍHO ŽIVOTA

V poslední otázce dotazníku hodnotili respondenti předem stanovené oblasti a to na dvou škálách, kdy první reprezentuje důležitost, kterou prvku přisuzují a na druhé hodnotili spokojenost se současným stavem. Prvky s nejvyšší průměrnou hodnotou představují pro občany nejdůležitější oblasti a jsou v tabulce podbarveny zelenou. Totéž platí u sloupce spokojenosti. Nejdůležitější oblasti jsou bezpečnost v obci, existence mateřské a základní školy, lékařské ordinace a fungování obecního úřadu. Se všemi důležitými prvky jsou občané spokojeni. Jedinou odchylku je možné pozorovat u oblasti bezpečnosti v obci, kdy spokojenost dosahuje v průměru pouhých 1,79. Podobně je na tom možnost pracovního uplatnění, která vykazuje vysokou důležitost ale podprůměrnou spokojenost.

OBLAST	PRŮMĚRY			
	DŮLEŽITOST (1-5)*	VYPLNILO	SPOKOJENOST (1-3)*	VYPLNILO
Fungování obecního úřadu	4,30	193	2,58	185
Existence obchodů	3,50	186	1,85	184
Příjemné prostředí obce	4,05	186	2,37	182
Možnost dopravního spojení	4,00	183	1,95	182
Existence mateřské školy	4,42	180	2,56	173
Existence základní školy	4,47	182	2,61	175
Existence domu s pečovatelskou službou	3,95	187	2,24	171
Možnost procházek a rekreace v okolí	3,52	184	2,11	180
Sportovní vyžití	3,85	181	2,53	176
Dostupné a příjemné bydlení	4,00	181	2,33	171
Existence restauračního zařízení	3,05	181	2,11	178
Lékařské ordinace	4,45	187	2,33	184
Možnost pracovního uplatnění	4,17	177	1,56	168
Bezpečnost v obci	4,65	187	1,79	185
Možnost podnikání	3,47	176	1,88	170
Kulturní vyžití	3,61	180	1,84	180



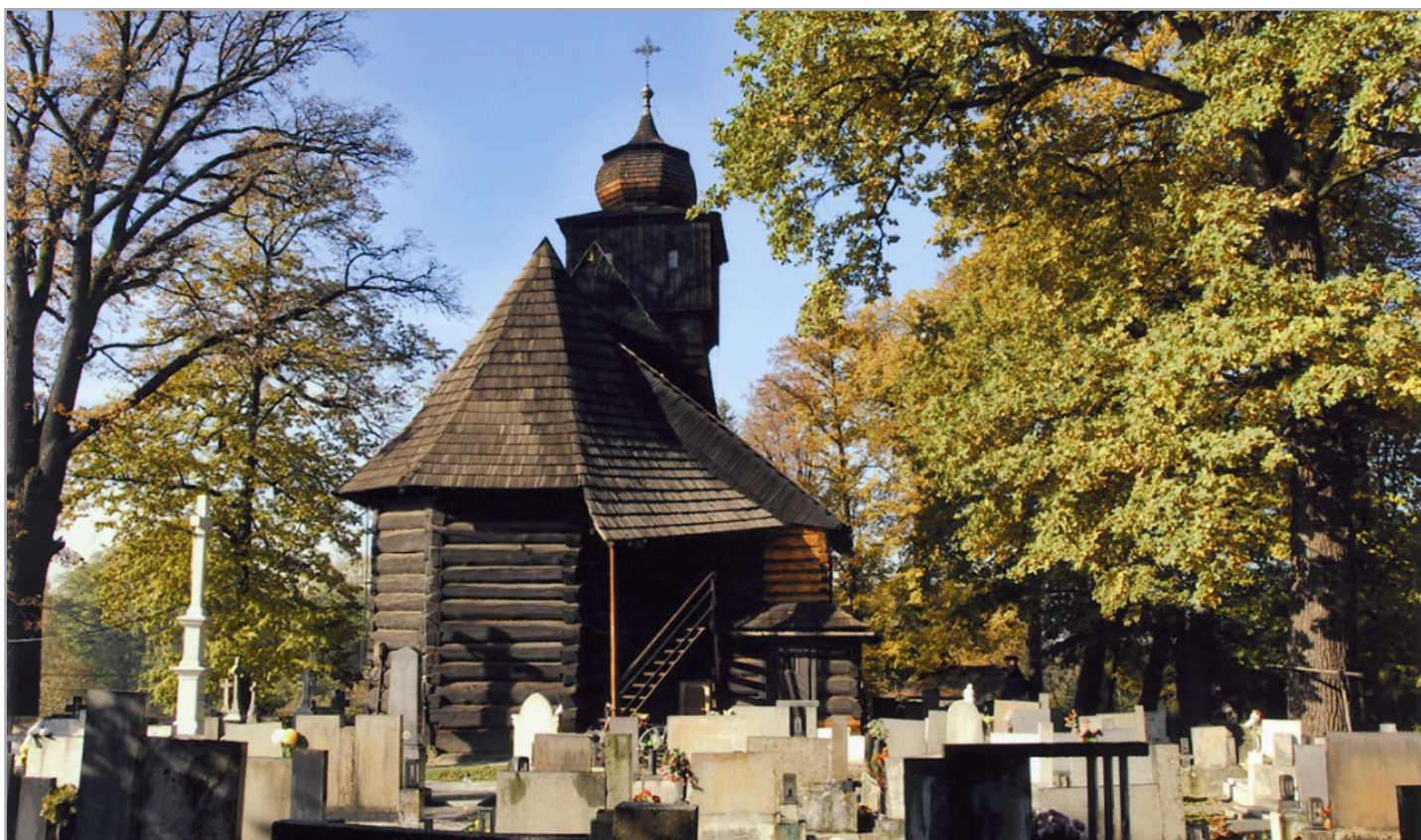
Letecký pohled na Petrovice u Karviné



Petrovice u Karviné



Obecní úřad



Dřevěný kostel v Dolních Marklovicích



Zámeček Petrovice u Karviné



Petrovické rybníky



Slezská univerzita v Opavě
Obchodně podnikatelská fakulta v Karviné