

**STRATEGICKÝ PLÁN**  
**ROZVOJE OBCE**  
**RAPOTÍN**  
**NA OBDOBÍ 2014 - 2020**

**Autor: Mgr. Michal Hájek**  
**Verze dokumentu: 1.0**  
**Datum vzniku: 25.10.2013**  
**Datum poslední změny: 4.2.2014**

**Obsah:**

1	Úvod	3
A.	Analytická část	4
A.1	Charakteristika obce	4
Území		4
Obyvatelstvo		5
Hospodářství		10
Infrastruktura		14
Vybavenost		18
Životní prostředí		21
Správa obce		26
A. 2	Souhrnné výsledky ankety	33
A. 3	Východiska pro návrhovou část	35
Globální SWOT analýza		35
Vyhodnocení předchozího programu rozvoje obce		37
B.	Návrhová část	39
B. 1	Strategická vize	39
B. 2	Prioritní osy rozvoje	40
B. 3	Problémové okruhy a opatření	40
B.4	Rozvojové aktivity	42
B. 5	Podpora realizace programu	57
Způsob realizace SPRO		57
Monitoring realizace SPRO		57
Způsob aktualizace SPRO		58
Způsob financování SPRO		58
Závěr		59

**1**

## Úvod

Obce jsou základními jednotkami územní samosprávy v České republice. Zákon obce vymezuje třemi základními principy, tedy územním, občanským a právním. Smíšený model veřejné správy, který je v České republice využíván, v praxi znamená, že na úrovni obcí je vykonávána jak státní moc v přenesené působnosti, tak také samospráva.

Na základě samostatné působnosti každá obec v České republice disponuje vlastním majetkem, vystupuje v právních vztazích svým jménem a nese veškerou odpovědnost, která z těchto vztahů vyplývá. Dále v rámci své samostatné působnosti mají obce napomáhat implementaci regionální politiky, zejména pak vytvářením podmínek pro hospodářský, sociální a kulturní rozvoj svého obvodu. Tuto povinnost obcím v České republice ukládá zákon č. 128/2000 Sb., o obcích.

Rozvoj a prosperita každé obce se odvíjí především od toho, zda a jak je místní zastupitelstvo schopno analyzovat problémy a rozhodovat s uvážením všech rizik v dlouhodobém časovém horizontu. Tyto činnosti mohou být usnadněny využitím koncepčních dokumentů, jakými jsou je strategický plán rozvoje obce či program rozvoje obce, které v delším časovém horizontu vytyčují základní rozvojovou strategii dané obce. Důvodem zpracování strategického plánu je především ekonomický zájem obce – přiblíží možnosti získávání dotací nejrůznějšího druhu a lépe diferencuje rozpočtové možnosti obce. Sekundárním jevem rozvojového plánu je pak důkladná analýza stavu, utřídění priorit a návrhy řešení, což v uceleném pohledu vytvoří jasný koncepční materiál do budoucnosti.

Po odborné i finanční stránce je tvorba rozvojových dokumentů poměrně náročná, proto v mnoha obcích nejsou tyto dokumenty k dispozici vůbec nebo jsou zpracovány nedostatečně. V každém případě naplnění stanovených rozvojových koncepcí předpokládá efektivní využívání finančních prostředků, jimiž daná obec disponuje. Z tohoto důvodu je pro obce vhodné střednědobé plánování rozpočtových příjmů a výdajů, např. s využitím rozpočtového výhledu, který vypovídá o budoucích potřebách obce a zdrojích jejich krytí.

## SCHVALOVACÍ DOLOŽKA

Strategický plán rozvoje obce schválilo v souladu s § 84, odst. 2, písm. a), zákona č. 128/2000 Sb., v platném znění zastupitelstvo obce.

Datum schválení:

Číslo usnesení:

Text usnesení:

## A. Analytická část

### A.1 Charakteristika obce

#### Území

##### Poloha

Osm kilometrů dlouhá obec Rapotín leží na severní Moravě, v údolí řeky Desné, severovýchodně od okresního města Šumperk. Na severu je lemována malebným pohořím Jeseníků, na východní straně ji od obce Vikýřovice a Petrova nad Desnou odděluje řeka Desná a na západní straně kopcovitý terén Hanušovické vrchoviny s kopci Městské skály s nadmořskou výškou 675m a Bukový kopec s nadmořskou výškou 641m.

Údolí řeky Desné je po staletí vstupní branou Hrubého Jeseníku. Při toulkách údolím lze spatřit architektonické skvosty lidové architektury, přírodní zajímavosti i sídla bohatých šlechtických rodů. Sportovní areály nabízí milovníkům pohybu v letním nebo zimním období velké množství nejrůznějších aktivit.

Z celkové katastrální plochy obce (1 403,6 ha) zabírá 49,61 % zemědělská půda, z toho 72,6 % orná půda. Lesní půdy se vyskytují na 34,2 % katastrální plochy, ostatní plochy 25,5 % plochy katastru. Ostatní způsoby využití půdy katastru obce zabírají pouze malou část z celkové plochy obce (zahrady, ovocné sady, zastavěné plochy, vodní plochy), chmelnice, vinice, louky se však v obci nevyskytují vůbec.

##### Historické souvislosti

První písemné zmínky o existenci obce Rapotín se datují k roku 1391. Rapotín založili němečtí kolonisté v průběhu 13. století. Obec tehdy patřila do kraje Šumperka a Branenska pod správou zeměpánů, kteří jednotlivé obce dávali do zástavy různým šlechtickým rodům. Mezi vlastníky tehdejší obce Rapotín patřili postupně Čeněk z Lipé, Eberhard z Kunštátu, Beneš z Valdštejna, Bernard z Cimburku, Jan Tunkl ze Zábřeha a nakonec Jan starší ze Žerotína.

Ve druhé polovině 17. století zasáhly život obce i obyvatel celého údolí Desné procesy s čarodějnicemi. Inkviziční soud na zámku ve Velkých Losinách odsoudil za řízení Františka Bobliga k trestu smrti upálením 56 lidí. Mezi nimi bylo sedm žen z Rapotína, jejichž upálení připomínají historický sloup z roku 1678 a nově instalovaný památník u místního kostela Nanebevzetí Panny Marie z roku 2003.

Stará cesta procházející odněpaměti středem obce přestala být postupně hlavní dopravní tepnou údolí Desné. V roce 1839 začali stavět podnikatelé Kleinové z Loučné nad

Desnou silnicí Jablonné – Opava, která byla tehdy vedena mimo obec. K ní se začala postupně realizovat další výstavba Rapotína.

V období průmyslového rozmachu okolních obcí nezaostával ani Rapotín. V horní části obce vznikly sklárny, které sem byly roku 1829 přeloženy z Andělských Žlebů. Provoz sklárny však brzy ustal. Teprve za nového majitele Josefa Schreiberera se výroba pozvedla. Majitel a obchodník Schreiber pozval do sklárny odborníky z Čech, a tím mimo jiné položil základ české menšiny v obci. V roce 1848 se místní rodák Hans Kudlich stal nejmladším poslancem říšského sněmu a v témže roce vystoupil s požadavkem na zrušení roboty, ke kterému došlo v roce 1848. Ve druhé polovině 19. století byl postaven kostel Nanebevzetí Panny Marie - v roce 1870, škola u skláren v roce 1872, obecní dům v roce 1880, hřbitov v roce 1900 a fara v r. 1896.

V roce 1948 byl Rapotín administrativně spojen se Šumperkem, ale pro četné námitky občanů byl od roku 1951 opět samostatnou obcí. V roce 1976 byly k obci administrativně připojeny Rejchartice. Po roce 1980 byly obce Rapotín a Rejchartice formálně, i přes protesty občanů, připojeny k Šumperku.

K 1. lednu 1990 proběhlo oddělení Rapotína i Rejchartic od Šumperka. V červenci 1997 obec zasáhla rozsáhlá povodeň, která výrazným způsobem ovlivnila krajinný ráz celého údolí Desné a napáchala v obci značné materiální škody.

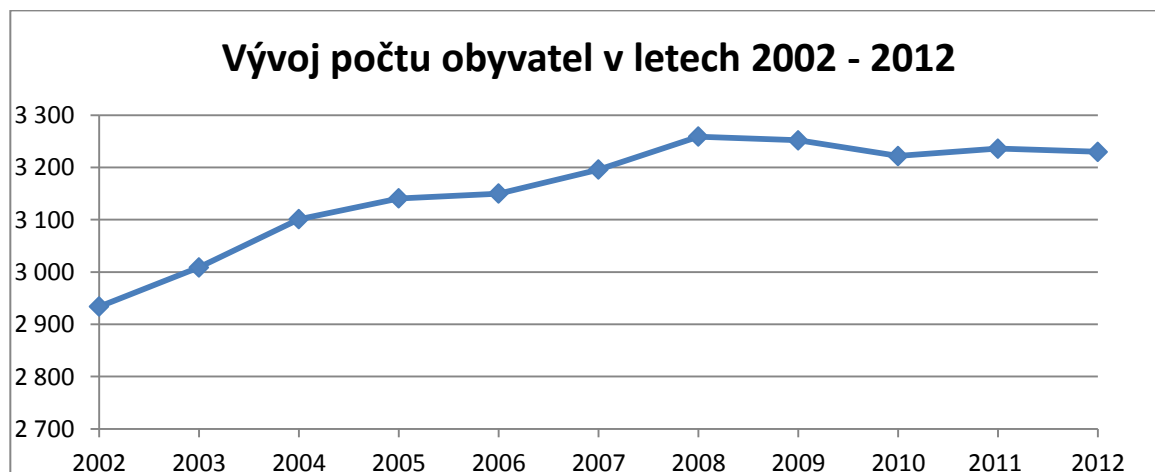
## Obyvatelstvo

### *Demografická situace*

K 31. 12. 2011 žilo v obci Rapotín 3 230 obyvatel, přičemž ke stejnému dni v roce 2002 byl počet obyvatel o 296 nižší, v obci tehdy žilo 2 934 obyvatel. Oproti tomu jak v Olomouckém kraji, tak i v celé České republice počet obyvatel mezi lety 2002 – 2012 mírně klesl.

Vývoj počtu obyvatel mezi lety 2002 – 2012 znázorňuje následující graf.

**Graf č. 1: Vývoj počtu obyvatel obce Rapotín v letech 2002 – 2012**

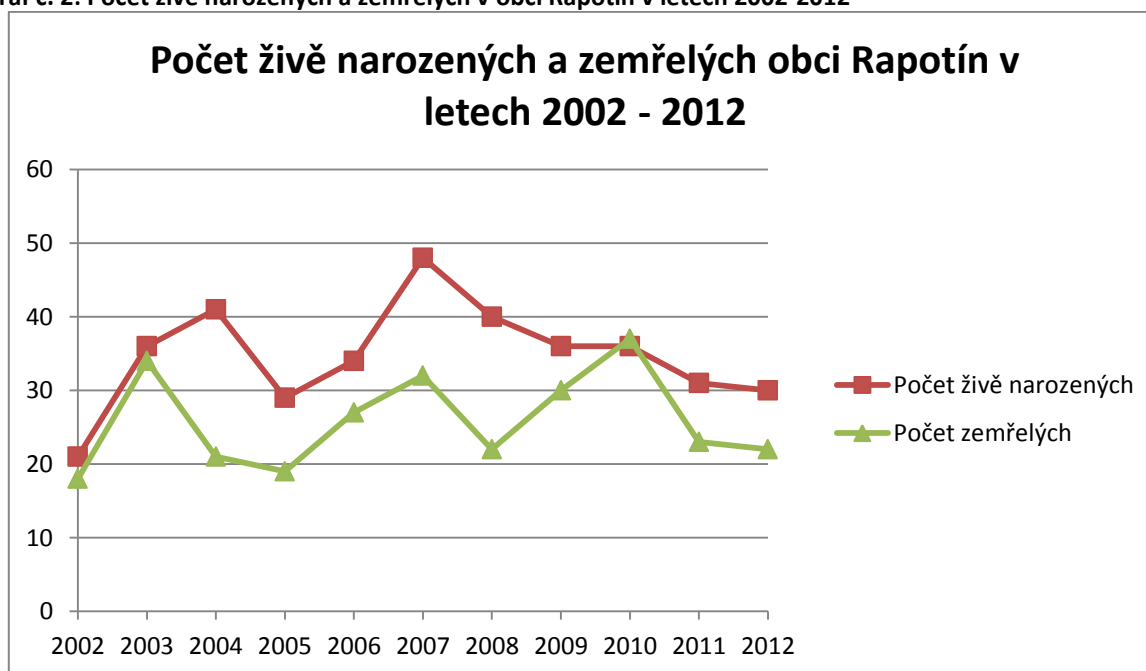


zdroj dat: ČSÚ

Od roku 2002 do roku 2008 docházelo k pravidelnému růstu obyvatelstva až do počtu 3259 obyvatel, což je za poslední dobu nejvyšší hodnota. Od té doby počet obyvatel jen mírně kolísá okolo 3220 – 3240 obyvatel, což je dáno právě pohybem obyvatelstva (přirozený přírůstek, úbytek, stěhování).

V roce 2012 byl průměrný věk obyvatel obce 40,1 let, v souladu s růstem počtu obyvatel průměrný věk v obci vzrostl.

Průměrně se v letech 2002 – 2012 v Rapotíně ročně narodilo 35 dětí. Výkyvy v jednotlivých letech jsou docela výrazné od 21 dětí v roce 2002 až po 49 dětí v roce 2007. Počet zemřelých v jednotlivých letech daného období vykazuje výraznější rozdíly, a i celkově se jedná o vyšší hodnoty.

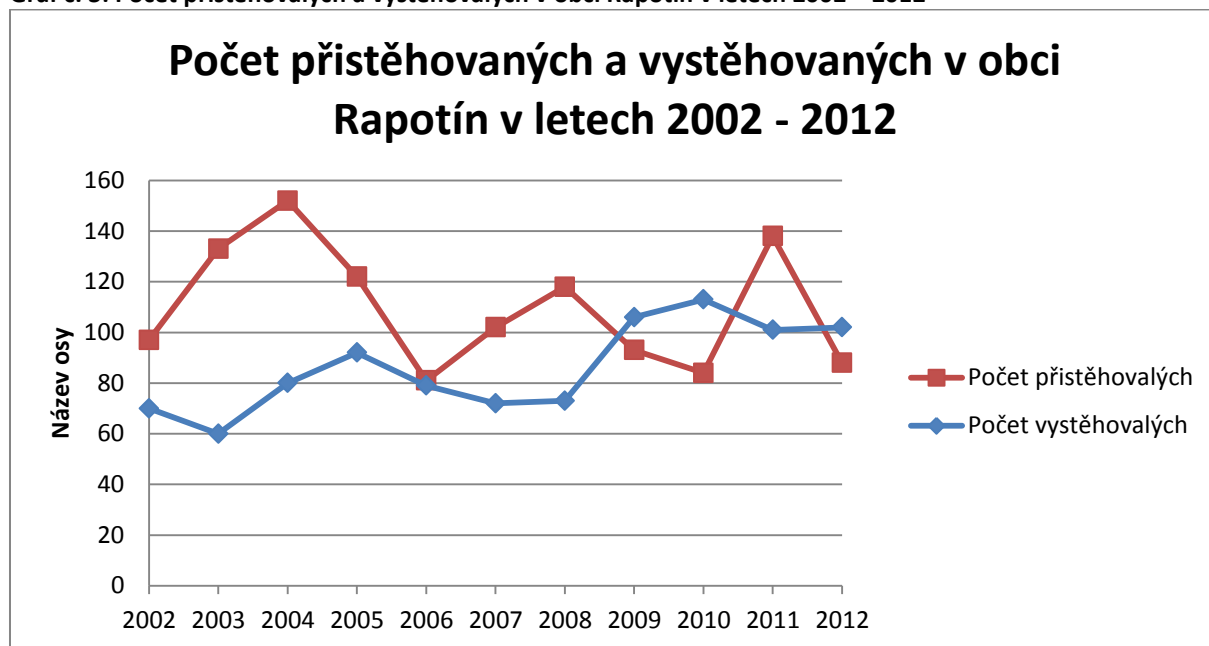
**Graf č. 2: Počet živě narozených a zemřelých v obci Rapotín v letech 2002-2012**

zdroj: ČSÚ

V rámci migrace je situace v obci Rapotín velmi proměnlivá. Do roku 2008 byl počet přistěhovalých vůči vystěhovalým vyšší, ale od roku 2008 dochází k destabilizaci tohoto trendu a počet přistěhovalých vůči vystěhovaným výrazně kolísá. Záporné saldo (rozdíl počtu přistěhovalých a vystěhovalých v dané oblasti) migrace bylo dosaženo v roce 2009, 2010 a 2012, kdy počet vystěhovalých byl větší než počet přistěhovalých.

Vývoj počtu přistěhovalých a vystěhovaných názorně vyjadřuje následující graf:

Graf č. 3: Počet přistěhovaných a vystěhovaných v obci Rapotín v letech 2002 – 2012



zdroj: ČSÚ

Celkový přírůstek obyvatel obce je ovlivněn více migrací než přirozenou měnou obyvatelstva. Do kladných čísel (tedy stoupající počet obyvatel v daném roce) se dostal skoro v každém sledovaném roce, pouze v letech 2009, 2010 a 2012 byl celkový přírůstek záporný, tzn. počet obyvatel klesl. Pokles obyvatelstva však nebyl nikterak výrazný, jednalo se o jedince či desítky obyvatel.

Podíl nejmladší věkové skupiny obyvatel (0 – 14 let) na celkovém počtu obyvatel do roku 2008 měl trendový růst (s malými odchylkami v letech 2005 a 2006 a od roku 2008 v podstatě klesá až do současnosti). Zajímavý je nejvyšší nárůst mezi lety 2002 a 2003. V obci ke konci roku 2011 nebylo ani 13 % dětí do 14 let (vztaženo k celkovému počtu obyvatel).

Podíl produktivního obyvatelstva (15 – 64 let) postupně ve sledovaných letech mírně klesá, a to především na úkor nárůstu obyvatelstva staršího 65+.

Negativní vývoj věkové struktury obyvatelstva obce Rapotín dokresluje situace ve věkové skupině nejstarších obyvatel obce (nad 65 let věku). V letech 2002, 2003 se situace sice jevila pozitivně – ve věkové skupině nad 65 let bylo 10% obyvatel obce, což je přiměřená hranice. Poté dochází ke stárnutí obyvatelstva a postupně se zvyšujícímu procentuálnímu vývoji nejstarší věkové skupiny na celkovém počtu obyvatel obce.

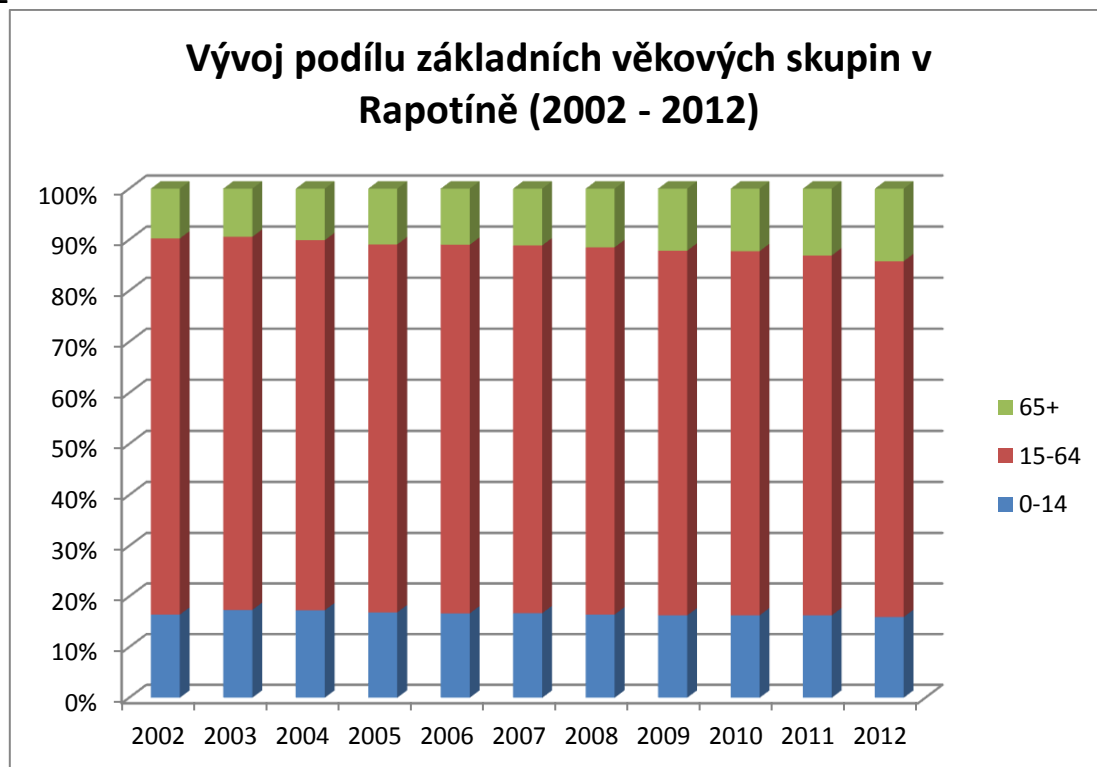
S tím souvisí také neustálé mírné zvyšování průměrného věku obyvatel obce, kdy v roce 2002 činil průměrný věk obyvatel 36,3 let a v roce 2012 to již bylo o 3,8 roku více, tedy 40,1 let.

Index stárí vyjadřuje, kolik je v populaci obyvatel ve věku nad 65 let na 100 obyvatel do 14 let. V obci Rapotín vzrostl index stárí poměrně výrazně, a to z hodnoty 59,3 v roce

2002 na 89,1 v roce 2012. Problematiku stárnutí populace obce lze považovat za významnou hlavně z hlediska služeb, které je třeba občanům nabízet.

Změny ve věkové struktuře obyvatel obce mezi lety 2002 – 2012 jsou patrné z následujícího grafu:

**Graf č. 4: Vývoj podílu základních věkových skupin na celkovém počtu obyvatel obce Rapotín v letech 2002 - 2012**



zdroj: ČSÚ

V roce 2011 bylo v obci 201 dětí ve věku 0-5 let, 134 dětí ve věku 6 – 9 let, 146 dětí ve věku 10- 14 let a 178 dospívajících ve věku 15 – 19 let.

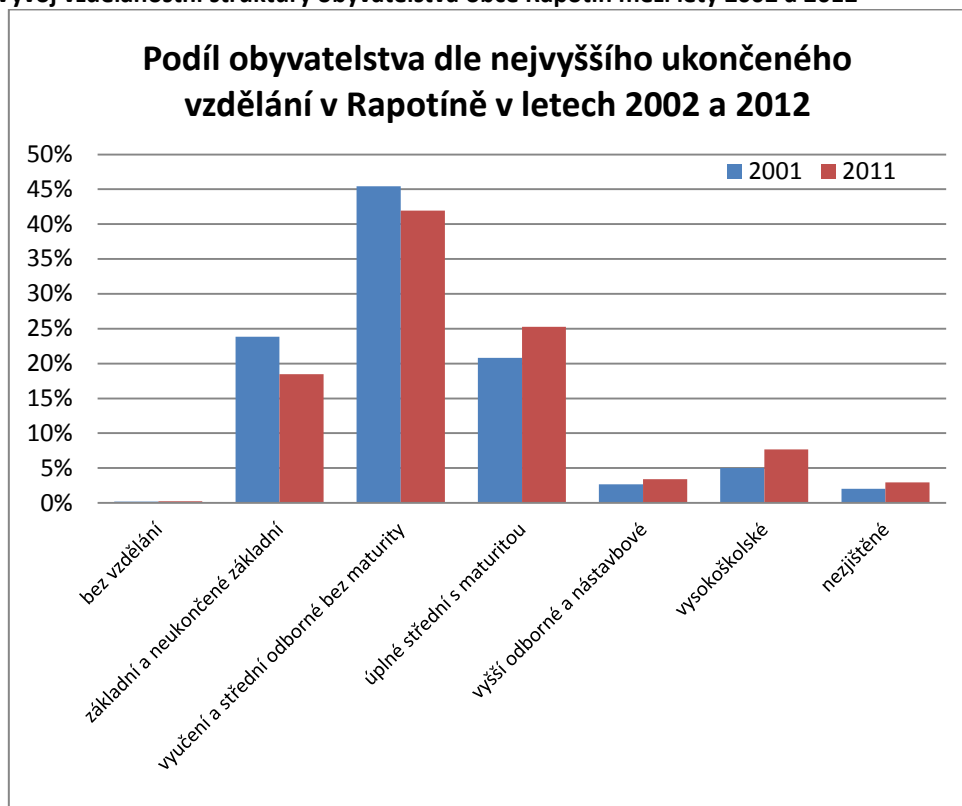
Vzdělanostní struktura obyvatel obce Rapotín vykazuje jednoznačně pozitivní vývoj. Mezi lety 2002 a 2012 se zvýšil počet i podíl obyvatelstva s vysokoškolským vzděláním, nástavbou a vyšším odborným vzděláním a také s úplným středním vzděláním s maturitou. V roce 2012 dosáhlo na vysokoškolské vzdělání 7,8 % obyvatel obce, což je stejné procento jako má okres Šumperk a Olomoucký kraj. V celé republice je to pak dokonce 10,7% obyvatel s vysokoškolským vzděláním.

Podíl osob se základním vzděláním (včetně neukončeného) mezi lety 2002 až 2012 klesl o 5,4 % a podíl středoškolsky vzdělaných osob včetně vyučených (bez maturity) na celkovém počtu obyvatel obce klesl o 3,5 %.

Vzdělanostní strukturu obyvatel obce Rapotín a její změny mezi lety 2002 – 2012 popisuje názorně následující graf.



Graf č. 5: Vývoj vzdělanostní struktury obyvatelstva obce Rapotín mezi lety 2002 a 2012



zdroj: ČSÚ

### Sociální situace

Sociální situace v Rapotíně je stabilizovaná. Základní problematické sociální situace jsou řešeny v rámci obecního úřadu, případně spolků působících v Rapotíně. Úspěšně probíhá integrace handicapovaných dětí v rámci ZŠ.

Dle údajů SLDB 2011 je 73,8 % obyvatel Rapotína české a moravské národnosti. 20,9 % obyvatel svojí národnost nevedlo a zbylá část 5,3 % je roztržena mezi několik národnostních menšin, z nichž za zmínku, co do velikosti stojí pouze slovenská (0,9 %).

### Spolková činnost

V Rapotíně působí dle Registru ekonomických subjektů ČSÚ 18 zájmových sdružení a 9 organizačních jednotek zájmových sdružení. Spolkovou činnost tedy realizuje celkem 27 neziskových organizací, které spojují obyvatele obce a činí život v ní pestřejší nejen pro své členy, ale také pro ostatní obyvatele obce. Spolky z hlediska rozvoje obce působí hlavně v kulturní, společenské a sportovní oblasti. Významná je též práce s mládeží v rámci spolkové činnosti. V obci vyvíjí svou činnost např. následující neziskové organizace:

Sbor dobrovolných hasičů Rapotín – členové sboru dobrovolných hasičů se účastní nejen soutěží v požárním sportu, ale především zajišťují bezpečnost v obci (jezdí hasit požáry,

odstraňují škody při živelných katastrofách apod.). Ve sboru je 50 členů, dětí (24) i dospělých (26). Sbor dobrovolných hasičů se také podílí na kulturních a sportovních akcích obce, mezi nejvýznamnější patří tradiční pochovávaní basy.

TJ Jiskra Rapotín – sportovní klub, který v současné době sdružuje zájemce v oddílech kopané, volejbalu a cvičení pro ženy. Klub zajišťuje sport a stará se o sportoviště v Rapotíně.

Rybáři Rapotín – zaměření rybářského spolku je evidentní. Jedná se o činný spolek, který pořádá celou řadu akcí, např. rybářské závody (i pro děti), rybářský kroužek, prodej rybích specialit, starost o rybníky a vodní toky v katastru obce apod.

Cyklistický klub Buldoci – zaměření klubu je orientované na pořádání cyklistických závodů a popularizaci cyklistického sportu v Rapotíně.

Základní organizace Českého zahrádkářského svazu Rapotín - ZO ČZS Rapotín vznikla v roce 1961 a v současné době má 47 členů. Většina členů organizace je z Rapotína a jejich zaměření je rozličné, věnují se ovocnářství, pěstování zeleniny, okrasných dřevin a květin, které se pěstují téměř na všech zahrádkách. Pro své členy i pro veřejnost pořádá organizace zájezdy a společenské akce.

Základní organizace Českého chovatelského svazu Rapotín - ZO ČCHS Rapotín vznikla v roce 1947 a v současné době má 29 členů. Pro své členy i pro veřejnost pořádá společenské akce.

Český svaz žen – tradiční spolek, který kdysi býval velmi aktivní a nyní má pouze 19 členek s věkovým průměrem 72 let. Svaz žen pořádá pro občany přednášky, pořádá výlety do okolí nebo poznávací zájezdy.

Včelaři Rapotín – zájmový kroužek, který vznikl v roce 2008. V současné době má 11 členů. Včelaři pořádají besedy se školáky a prodávají místním občanům med.

Myslivecké sdružení Buková – myslivecké sdružení se stará o místní lesy, provádí zajišťování krmení pro zvěř a stavbu veškerých mysliveckých zařízení.

Klub seniorů – klub seniorů se stará o využití volného času pro seniory v obci. Pořádá různé hry a soutěže a zajišťuje tematické přednášky týkající se různých oblastí, především zdravotnictví.

Sdružení volejbalůk ŽD a.s. – sdružení zastřešující sportovní činnost zaměstnanců Železnice Desné. V současné době sdružuje 12 členů a čeká nábor dalších. Sdružení pořádá volejbalový turnaj a chystá i nějaké turistické akce.

## Hospodářství

### Ekonomická situace

Dle výpisu z Registru ekonomických subjektů k 31. 12. 2012 působilo v obci Rapotín celkem **607 ekonomických subjektů**, což představuje 188 subjektů na 1000 obyvatel.

Ve velikostní struktuře tvoří nejvyšší počet živnostníci bez zaměstnanců, a to 186 subjektů (31 %), do 5 zaměstnanců 38 subjektů (6 %), s 6-20 zaměstnanci je celkem 11 subjektů (2%). Počet subjektů s 20 – 99 zaměstnanci v obci je 7 (1 %). Více než polovina ekonomických subjektů (60 %) počet zaměstnanců do databáze neuvedlo.

Dle právní formy je rozdělena struktura organizací do 16 různých právních forem.

**Tab. č. 1: Přehled právních forem ekonomických subjektů v obci**

		2012
Ekonomické subjekty celkem		607
právní formy	Akciové společnosti	1
	Obchodní společnosti	40
	Živnostníci	510
	Svobodná povolání	16
	Zemědělství podnikatelé	3
	Sdružení (svaz, spolek, společnost, klub aj.)	18
	Organizační jednotka sdružení	9
	Ostatní právní formy	10

Z uvedené tabulky je patrné, že většinou převládají fyzické osoby dle živnostenského zákona. Jedná se o všechny drobné podnikatele, ale také osoby, které mají živnostenské oprávnění, ale danou činnost vykonávají jako vedlejší a chodí do zaměstnání. Nelze tedy říct, že v obci je tolik činných subjektů, i když je jejich živnostenské oprávnění aktivní.

Oproti roku 2009, kdy byl zpracováván předchozí strategický plán rozvoje obce, došlo ke snížení počtu ekonomických subjektů poskytujících pracovní příležitosti v obci o dva kusy, což je statisticky nevýznamná odchylka.

Co se týká porovnání procentuálního podílů jednotlivých právních forem v rámci obce Rapotín, kraje a České Republiky vychází nad průměrem právní formy fyzické osoby a naopak menší podíl je obchodních společností. V menších městech a obcích je však tento trend převládající a není výjimečný.

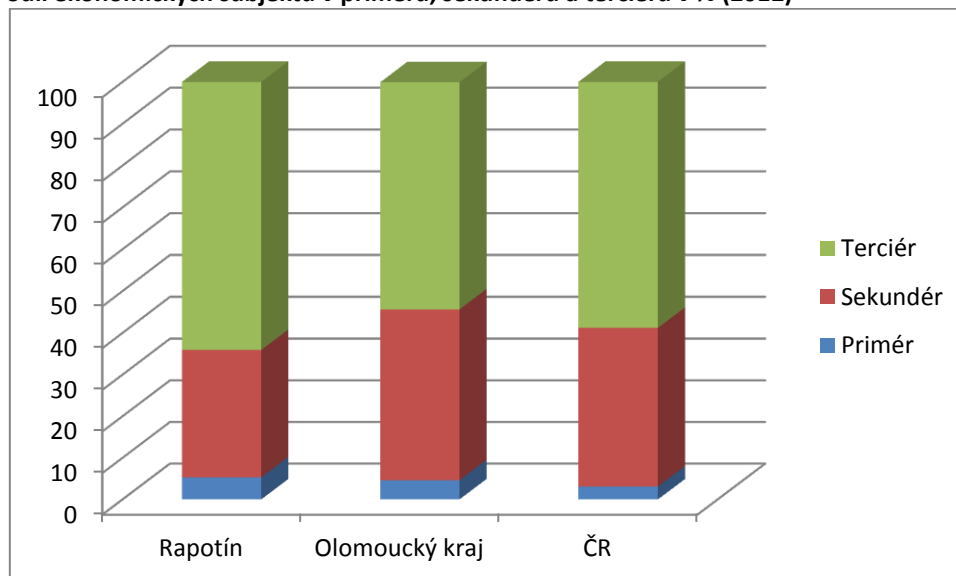
**Tab. č. 2: Přehled struktury ekonomických subjektů v obci**

	2012
<b>Ekonomické subjekty celkem</b>	<b>607</b>
Zemědělství, lesnictví, rybářství	32
Průmysl celkem	91
Stavebnictví	95
Velkoobchod a maloobchod; opravy a údržba motorových vozidel	141
Doprava a skladování	18
Ubytování, stravování a pohostinství	46
Informační a komunikační činnosti	7
Peněžnictví a pojišťovnictví	13
Činnosti v oblasti nemovitostí	9
Profesní, vědecké a technické činnosti	55

	2012
Administrativní a podpůrné činnosti	5
Veřejná správa a obrana; povinné sociální zabezpečení	4
Vzdělávání	3
Zdravotní a sociální péče	5
Kulturní, zábavní a rekreační činnosti	16
Ostatní činnosti	54
Nezjištěno	13

V roce 2012 působila více než polovina podnikatelských subjektů (64 %) v obci v terciéru, tedy zjednodušeně ve službách, což je více v porovnání jak s Olomouckým krajem (54,3 %), tak s Českou republikou (58,8 %). Naopak menší podíl firem v Rapotíně oproti průměru kraje a republiky se zabýval podnikáním v sekundéru (průmysl, stavebnictví), a to 30 %, oproti 41 % v Olomouckém kraji a 38 % v ČR. Primér (tedy zemědělství, lesnictví, rybolov a těžba) byl v rámci ekonomických subjektů v obci zastoupen větším podílem (5%) než v rámci Olomouckého kraje (4,6 %) a ČR (3,1 %). Pro lepší přehlednost jsou výše uvedené údaje představeny formou grafu:

**Graf č. 6: Podíl ekonomických subjektů v priméru, sekundéru a terciéru v % (2012)**



## Trh práce

Míra nezaměstnanosti v obci je vyšší než míra nezaměstnanosti v kraji i v celé České republice, v roce 2008 dosahovala hodnoty 9,1 %, v roce 2009 došlo ke zvýšení na 17,9 %, což bylo dáno krachem některých podniků, v roce 2011 se míra nezaměstnanosti v obci nepatrně snížila, a to na 15,6 %. V roce 2011 došlo k dalšímu mírnému snížení míry nezaměstnanosti na hodnotu 15,2 %. Mezi lety 2008 až 2011 došlo ke zvýšení míry nezaměstnanosti v Rapotíně o více než 6 %, přičemž podíl nezaměstnaných nad 12 měsíců na celkovém počtu nezaměstnaných činil 33,7 %.

Míra nezaměstnanosti v České republice i Olomouckém kraji vykazuje stejný vývoj, ovšem s nižšími hodnotami.

Počet dosažitelných uchazečů, tedy osob, které jsou v brzké době schopni a ochotni nastoupit do zaměstnání, se během let 2008 – 2011 zvýšil o 100 osob. Počet uchazečů přepočtený na jedno volné pracovní místo v roce 2011 byl 33,0, přičemž v roce 2008 se jednalo pouze o 18,8 uchazeče na jedno volné pracovní místo.

Dle dat SLDB 2011 bylo z celkového počtu 2992 obyvatel obce, která byla účastná, 1412 ekonomicky aktivních (47,2 %). Z ekonomicky aktivních obyvatel je celkem 1235 zaměstnaných (87,5 %). Zbytek jsou nezaměstnaní (177 osob), z nich 24 (13,5 %) hledají své první zaměstnání. Zbytek jsou potom ostatní nezaměstnaní.

Dle výsledků SLDB vyjíždělo v roce 2011 do zaměstnání 20,8 % obyvatel obce (zaměstnaných) a do škol 9 % žáků a studentů obce, tj. v absolutním počtu dohromady 890 obyvatel. Absolutní většina vyjíždějících v roce 2011 vyjížděla za zaměstnáním v rámci obce (147 obyvatel) a do jiné obce okresu Šumperk (497 obyvatel), menší část pak v rámci obce nebo v rámci kraje. Do zahraničí vyjíždělo za prací 15 obyvatel. Doba vyjížděky za prací je zejména v intervalu do 15 minut a 15 – 29 minut, z čehož vyplývá, že v rámci okresu Šumperk se dojíždí převážně do nejbližších okolních obcí a okresního města.

### **Cestovní ruch**

Mezi turistické zajímavosti v obci Rapotín můžeme zařadit:

- Kaple svatého Michala;
- Boží muka;
- Veteran muzeum, Zemědělský skanzen U Havlíčků, Dětský zábavní koutek a zoopark;
- Čarodějnické cyklostezky;
- Kostel Nanebevzetí Panny Marie;
- Pamětní deska padlým za 1.světové války na kostele Nanebevzetí panny Marie;
- Kamenný kříž u hřbitova;
- Mramorový kříž, Družstevní 112;
- Pískovcový kříž, Farská;
- Boží muka, ul. K Zahrádkám;
- Mramorový kříž – Jesenická.

V létě láká obec a okolí na pěší i cyklistické výlety do malebné přírody okolo říčky Desná, příznivci zimních sportů najdou v blízkém okolí několik sjezdovek a běžeckých tratí. Dobré rekreační podmínky jsou zajištěny v areálu Holiday resortu Losinka s možností lázeňských pobytů v termálních lázních Velké Losiny.

### **UBYTOVACÍ ZAŘÍZENÍ**

Na území obce Rapotín nalezneme deset ubytovacích zařízení (pozn.: dle oficiálních statistických zdrojů se jedná pouze o jedno ubytovací zařízení).

**Tab. č. 3: Přehled ubytovacích zařízení v obci**

<b>Ubytovací zařízení</b>	<b>Lokalizace</b>	<b>Kapacita</b>
Penzion Zlatá Hvězda	U hlavní cesty	30 lůžek
Penzion Na Domkách	Na Domkách	30 lůžek
Penzion Vila Hawaii	U hlavní cesty	10 lůžek
Holiday resort Losinka	Losinka	93 lůžek
Chata Rapotín	Rapotín	6 lůžek

Celková kapacita reálně fungujících ubytovacích zařízení přímo v Rapotíně tak činí 169 lůžek s převažujícím typem ubytování pro méně náročné turisty.

### **INFRASTRUKTURA PRO CESTOVNÍ RUCH**

Informační centrum: sídlí v nově zrekonstruovaném domě KKC, má otevřeno od pondělí do pátku od 9:00 do 17:00 hod. a sobotu od 9:00 – 13:00 hod. Předmětem činnosti informačního centra je na jedné straně prodej map, pohledů a publikací a na druhé straně poskytování informací o turistických cílech v obci a okolí, o možnostech ubytování, stravování a kulturního vyžití, jako jsou programy KKC, akce místních spolků a organizací apod. Dále je možné prostřednictvím infocentra rozšiřovat nekomerční tiskoviny a jiné materiály.

Rapotínem prochází cyklotrasa č. 6114, která vede z Kladského Sedla přes Staré Město, Vikantice, Jindřichov a Šumperk do Nedvězí. Nově je také vybudovaná stezka podél silnice č. I/11, která zatím není značená v turistických mapách.

### **Infrastruktura**

#### **Technická infrastruktura**

Technická infrastruktura nepředstavuje pro obec Rapotín žádný problém. Obec je z velké části vybavena vodovodem, kanalizací i plynem. Lokality, které dosud nejsou napojené na infrastrukturu, jsou především odlehlé nebo jinak komplikované lokality, kde buď připojení není možné realizovat, nebo budou připojovány na základě stanovených plánů rozvoje infrastruktury.

#### **Zásobování vodou**

Pitná voda pro obec Rapotín je dodávána ze zdrojů skupinového vodovodu Kouty nad Desnou – Šumperk, ze zdroje povrchové vody Kouty nad Desnou, zdroje podzemní vody Šumperk a zdroje Rapotín.



Odvádění odpadních vod z obce Rapotín je prováděno splaškovou kanalizací, která je vybudována v celé obci a odvádí odpadní vody do mechanicko – biologické čistírny odpadních vod v Šumperku. Poslední část osada Nové Domky byla připojena v roce 2009.

Na katastru obce také leží jedna čistička odpadních vod, neslouží ale obyvatelům obce Rapotín. Dále se na území obce nachází šest podzemní vrtů, jedna úpravná vody a dvě přečerpávací stanice odpadních vod.

### **Zásobování plynem**

Územím obce Rapotín prochází vysokotlaký plynovod (VTL) s tlakem do 40 barů včetně, DN 300, PN 25 Šumperk – Červenohorské sedlo (623 007) z roku 1974. Jižní částí území Rapotína je dále veden VTL plynovod DN 200, PN 40 – odbočka pro RS Šumperk Pekárny. Z VTL plynovodů jsou na území obce Rapotín napojeny tři regulační stanice plynu. Z místní plynovodní sítě v Rapotíně je v současné době napojeno cca 750 bytů v RD a BD, převážná část objektů vybavenosti a podnikatelských aktivit. Délka plynovodní sítě dosahuje cca 9 km.

### **Zásobování elektrickou energií**

Jediným zdrojem elektrické energie na území Rapotína je malá vodní elektrárna (MVE) na toku Desné, s výkonem 1x30 + 1x75 kW, situovaná v lokalitě Červený dvůr. Vyrobená elektrická energie je do sítě NN dodávána přes TR 379.

Obec Rapotín je zásobována elektrickou energií z rozvodné soustavy 22 kV odbočkami z hlavní linky 22 kV - VN 339 (dříve VN 39) napojené z transformační stanice 110/22 kV Šumperk. Distribuční soustavu VN dále tvoří 27 distribučních trafostanic (DTS 22/0,4 kV), z toho do sítě NN v Rapotíně dodává 18 DTS celkový výkon 6320 kVA. Ostatní DTS slouží samostatným odběratelům (VÚCHS – 3DTS, IntacPila, VAB, Úpravná vody, Sklářny, Skládky, Kardo)

### **Zásobování teplem**

Zdrojem tepla soustavy centrálního zásobování teplem sídliště U skláren v Rapotíně je centrální plynová kotelna. V ní byly původně instalovány tři horkovodní kotle na tuhá paliva. Po povodních v roce 1997 byla ale tato kotelna zaplavena a po provedené rekonstrukci již byla plynofikována. V kotelně byly instalovány dva shodné kotle Guillot, každý o výkonu 1,16 MW. Tyto kotle sloužily jak pro vytápění sídliště, tak také pro centrální přípravu teplé užitkové vody. Provoz kotelny je tedy celoroční.

Také původní čtyřtrubkové rozvody tepla s tepelným spádem 90°C / 70°C a teplé vody byly při povodních v roce 1997 zatopeny vodou, která fatálně poškodila tepelnou izolaci, a toto potrubí bylo z vnější strany silně napadeno korozí. To vedlo ke zvýšení tepelných ztrát, a proto byly také venkovní rozvody tepla na sídlišti v roce 1998 v celém rozsahu zrekonstruovány. Byl zachován systém čtyřtrubkových rozvodů. Venkovní rozvody jsou rozděleny do čtyř větví a zrekonstruované potrubí je provedeno bezkanálovým systémem Isoplus. Potrubí pro topení je z černých ocelových trubek pro teplotní spád 92,5 °C/ 67,5 °C,

potrubí pro rozvody TUV je z plastu pro teplotní spád 55 °C/ 45 °C. Dimenze teplovodního potrubí je od DN 200 a DN 100 na začátku až po DN 50, DN 40 až DN 25.

Teplovodní nízkotlaká síť má celkovou délku asi 680 m a z toho tvoří zhruba 310 m venkovní síť a asi 370 m má vnitřní síť vedenou suterénem připojených odběrů. Tato teplovodní síť byla zrekonstruována v letech 1998 - 1999 a byla návazně rozšířena o další nové odběry (školní tělocvična s bazénem, budova základní školy, bytové domy č. p. 292, 613, 533), a to v časovém rozmezí 2000 až 2010.

Do systému CZT v Rapotíně je aktuálně zapojeno celkem 19 odběrných míst. Z toho je nejvíce bytových domů – celkem 14, dvě ubytovny (č. p. 533 a 613 – okál - momentálně odstaveno), mateřská školka, tělocvična základní školy s výukovým bazénem 6 x 8 m pro první stupeň a také prodejna Jednoty Zábřeh a hasičská zbrojnice. Nadstavby na bytových domech, které byly postupně budovány v letech 2000 2009, jsou připojeny samostatnými přípojkami vzhledem k odlišným tepelně-technickým vlastnostem těchto nadstaveb. Všechny odběry na patách domů jsou vybaveny regulačním ekvitermním systémem a také patním měřením bez dálkového přenosu dat.

### Veřejné osvětlení

Obec Rapotín se od roku 2000 snaží rekonstruovat a obnovovat veřejné osvětlení v obci. V roce 2005 byla provedena stavba „Alej + Zámecká“ s celkovým rozpočtem cca 1,7 milionu korun. V roce 2007 bylo vystavěno nové osvětlení v ulicích Polní, Jižní, Na Výsluní a na Nových Domkách v celkové výši cca 2,7 milionu korun. V roce 2010 bylo vybudováno nové osvětlení v ulicích U Splavu a Říční v celkové hodnotě 1,8 milionu korun. V roce 2012 byly provedeny stavby veřejného osvětlení v ulici Lesní a v roce 2013 pak v ulici U Koupaliště. Snaha obce Rapotín ve vybudování nového a modernějšího veřejného osvětlení nadále pokračuje.

Na území obce bylo zjištěno celkem 641 svítidel. Celkový příkon v obci je cca 51kW. Ve většině případů jsou svítidla v dobrém technickém stavu. Napájení svítidel je provedeno kombinací zemního vedení a nadzemního vedení (většinou integrováno na energetických betonových sloupech).

### Dopravní infrastruktura

Charakteristika dopravní dostupnosti obce Rapotín vychází z jeho položení na hlavní silnici spojující Šumperk a region Jesenicka. Veškeré dopravní napojení obce je uvedeno v následující tabulce:

**Tab. č. 4: Napojení na silniční tahy (silnice II., I. třídy, silnice pro motorová vozidla, dálnice) – silnice**

Označení komunikace	Napojení přes	Vzdálenost (km)	Označení
Hradec Králové – Vamberk – Šumperk – Bruntál, Opava, Ostrava – Mosty u Jablunkova	Přes obec Rapotín	0	I/11
Mohelnice – Šumperk -	Rapotín	0	I/44



Označení komunikace	Napojení přes	Vzdálenost (km)	Označení
Rapotín – Jeseník – Mikulovice (Polsko)			
Liberec – Hradec Králové – Litomyšl – Mohelnice – Olomouc - Makov	Šumperk, Mohelnice	30	R35
Rapotín - Rejchartice	Rapotín	0	III/44640
Rapotín - Vikýřovice	Rapotín	0	III/446

Dle Celostátního sčítání dopravy 2010 Ředitelství silnic a dálnic ČR, kdy byl monitorován počet automobilů projíždějících po komunikacích za 24 hodin, byla intenzita dopravy v obci Rapotín následující.

Na komunikaci č. I/11 směrem od Šumperka k odbočce na Jeseník projelo během 24 hodin 1231 těžkých vozidel, 7492 osobních a dodávkových vozidel a 150 jednostopých motorových vozidel, tedy celkem 8813 vozidel.

Dalším sčítacím úsekem byla silnice č. I/44 z Rapotína směrem na Jeseník. Zde projelo během 24 hodin 831 těžkých vozidel, 4427 osobních a dodávkových vozidel a 82 jednostopých motorových vozidel, celkem se jedná o 5340 aut.

Katastrem obce také prochází železnice, což lze považovat za jeden z přínosů obce z hlediska dopravní dostupnosti v období špatné sjezdnosti silnic. Obec Rapotín má ve svém katastru dvě zastávky železniční tratě Šumperk – Kouty nad Desnou (Rapotín a Rapotín – zastávka). Celá železnice je vlastněna Svazkem obcí Údolí Desné a byla po povodních v roce 1997 kompletně zrekonstruována. Svazek obcí Údolí Desné usiluje o elektrifikaci tratě. Provozovatele železnice je společnost Arriva Morava a.s. Nejbližší napojení na celostátní železnice ČD je ve stanici Šumperk na mezinárodní koridor poté ve stanici Zábřeh na Moravě.

Obec Rapotín spravuje 26,5 km místních komunikací. Na těchto komunikacích probíhá každoroční základní údržba firmou Rapos a najatými soukromníky.

V obci je budována cyklotrasa podél hlavní silnice č. I/11 ze Šumperka. Přes celou obec prochází cyklotrasa č. 6114, která vede od Vikýřovic a pokračuje kolem zámku Velké Losiny do Jindřichova. Další cyklotrasou je smíšená stezka budovaná podél silnice č. I/11.

## Dopravní obslužnost

### *Železniční doprava*

Jak již bylo uvedeno výše, v Rapotíně je provozována soukromá železniční doprava, kterou zajišťuje společnost Arriva Morava a.s. Vlak jezdí na lince Šumperk – Kouty nad Desnou a zajišťuje tak v pracovních dnech 17 spojení denně s městem Šumperk. Vlak jezdí v intervalech dle potřeby od 5:00 – 22:00 hod. Cesta ze zastávky Rapotín do zastávky Šumperk trvá 15 minut. Z Rapotína do Kout nad Desnou (lyžařské středisko) trvá cesta 23 minut.

### ***Autobusová doprava***

Dalším zdrojem pravidelné veřejné hromadné dopravy je doprava silniční, tedy autobusová. Ta je zajišťována výhradně společností Arriva Morava, a.s.

#### Rapotín – Šumperk:

Podle trasy (a tím pádem i počtu zastávek) trvá cesta Rapotín – Šumperk cca 10 – 20 minut. Nejčastější frekvence spojů směrem na Šumperk je ráno, kdy autobusy zajišťují rozvoz studentů do škol a dospělých do zaměstnání. Poté se počet spojů lehce snižuje a poslední autobus ve všední den jede do Šumperka v 21:20 hod. Zpáteční spoje (tedy Šumperk – Rapotín - xx) vykazují logicky opačný trend, tedy méně spojů dopoledne, více odpoledne, kdy se vrací studenti ze škol a dospělí ze zaměstnání. Poslední spoj do Rapotína ze Šumperku jede v 22:35 hod. O víkendu je počet spojů tam i zpět oproti všednímu dni pouze čtvrtinový.

#### Rapotín – ostatní okresní města v okolí:

Nejlepší spojení v rámci okolních měst je z Rapotína do Jeseníku sedm spojů denně a dále směr Bruntál, Ostrava šest spojů denně. Do krajského města Olomouc jede jeden přímý spoj denně. Do ostatních větších měst v regionu (mimo stávající trasu autobusových linek do vyjmenovaných měst) nemá Rapotín přímé spojení. Do Prahy nejede přímo žádná autobusová linka, do Brna pak pokračuje ta přes Olomouc.

## **Vybavenost**

### **Bydlení**

Dle výsledků Sčítání lidu, domů a bytů 2011 bylo v Rapotíně celkem 1266 bytů, z toho 1111 obydlených a 155 neobydlených. Jako nejčastější příčina neobydlenosti bytu je uvedeno, že byt je nezpůsobilý k bydlení, dále že probíhá přestavba. Oproti roku 2001 došlo ke zvýšení počtu obydlených bytů (z 946), taktéž ke zvýšení počtu bytů neobydlených (z 39). V roce 2011 bylo celkem 785 bytů v rodinných domech (62 %), z toho v 699 obydlených bytech v rodinných domech bydlelo 2014 obyvatel obce (67,6 % z celkového počtu obyvatel). V bytových domech se nacházelo 448 bytů, přičemž obydlených jich bylo 383.

Nájemních bytů bylo v Rapotíně v roce 2011 celkem 350 (v roce 2013 371), tedy 31,5 % z obydlených bytů. Oproti roku 2001 nedošlo k výrazné procentuální odchylce. Z hlediska rozvoje a ekonomiky obce by bylo pozitivní, kdyby se počet nájemních bytů snižoval a rostla nezávislost obyvatel na nájemním bydlení poskytovaná třetí stranou.

V obci je k dispozici 22 bytů v domě s pečovatelskou službou.

### **Školství a vzdělávání**

V Rapotíně zajišťuje výchovu a vzdělávání mateřská škola a základní škola spadající pod svazkovou školu „Základní škola a Mateřská škola Údolí Desné“.

Svazkové školství je netradiční forma provozování základní školy. V České republice jsou jen dvě takto provozované školy. Hlavní výhodou je **úspora nákladů na ekonomické zajištění provozu škol (účetnictví, mzdová agenda), které je vykazováno** souhrnně pouze za jeden subjekt, nikoliv za každou školu zvlášť. Jednotlivé sdružené školy však mají značnou míru autonomie, protože jejich účetnictví je vedeno navzájem odděleně – takže školy de facto hospodaří s vlastními prostředky – a někdejší ředitelé škol jsou v pozici vedoucích odloučených pracovišť (takže jejich rozhodovací pravomoci jsou z velké části zachovány). Zřízení svazkové školy je výhodné zejména pro obce, které ve svém obvodu žádnou školu nemají a musí tedy hradit neinvestiční náklady na žáky dojíždějící do škol v jiné obci ze svého rozpočtu; toto u svazkové školy odpadá.

Mateřská škola navštěvuje 81, což je její maximum. Je rozdělena na tři oddělení A, B, C. Ještě několik let lze předpokládat, že bude kapacita mateřské školy na jejím maximu vzhledem k demografickému počtu narozených dětí v regionu.

Základní škola navštěvuje k 30. 9. 2013 136 žáků a poskytuje komplexní vzdělávání od 1. do 5. třídy. Dále zajišťuje pro děti přípravnou třídu (11 žáků), služby školní družiny, její součástí je také školní klub. Na prvním stupni ZŠ Rapotín probíhají tyto kroužky (tvořivá dílna, internet, florbal, keramika, mažoretky, myslivecký kroužek, sportovní, přírodovědný, pěvecký, zdravotní tělocvik, taneční).

Druhý stupeň základní školy (třídy 6. – 9.) je zajišťován v Petrově nad Desnou v rekonstruovaném objektu.

Učňovské a střední školství není v obci zastoupeno. V rámci Olomouckého kraje mohou studenti dojíždět za dalším vzděláním do Šumperka, případně do jiných středních škol v okolí.

Obou vzdělávacím zařízení je dáván příspěvek skrze Svazek obcí údolí Desné.

### **Zdravotnictví**

V roce 2013 působí v obci jeden praktický lékař pro dospělé, jeden lékař pro děti a dorost, dvě stomatologické ordinace a jedna rehabilitační ordinace. Částečnou činnost zde zajišťuje jeden lékař ORL (ušní, nosní, krční) a jeden gynekolog. Z pohledu dostupnosti můžeme hodnotit základní zdravotní péče jako dostatečnou.

Za ostatními specializovanými lékaři a lékařskými obory dojíždí obyvatelé obce do Šumperka. Zdravotnická záchranná služba přijíždí do Rapotína ze Šumperka.

### **Sociální péče**

V obci Rapotín poskytuje služby Pečovatelská služba jako organizační složka obce. Obec provozuje dům s pečovatelskou službou, který má 18 jednolůžkových a čtyři dvoulůžkové pokoje (z toho dva bezbariérové) pro 26 občanů obce a blízkého okolí. V domě je k dispozici též malá kuchyňka a společenská místnost. Kapacita domu s pečovatelskou službou je plně využita. O provoz DPS se stará jedna pracovnice obce. Požadavky důchodců na umístění v současné době částečně převyšují stávající kapacitní možnosti DPS.

Základními službami, které pečovatelská služba poskytuje, jsou:

- pomoc při zvládnání běžných úkonů o vlastní osobu,
- poskytnutí stravy nebo pomoc při zajištění stravy,
- pomoc při zajištění chodu domácnosti,
- zprostředkování kontaktu se společenským prostředím.

## **Kultura**

Kulturní aktivity zajišťuje či podporuje jak obec Rapotín prostřednictvím organizační složky (KKC Rapotín), tak řada spolků (občanských sdružení) – aktivity spolků byly specifikovány v kapitole 2. Obyvatelstvo (Spolková činnost).

Kulturní představení (kino, divadlo, apod.) se konají v nové opravené budově kulturního centra Rapotín, kde jsou kromě kulturních akcí pořádány besedy, výstavy, společenské akce. Toto místo je vnímáno jako centrum kulturního dění.

Mezi nejvýznamnější kulturní památky obce patří:

- Kostel Nanebevzetí Panny Marie;
- Sloup a socha Panny Marie;
- Misijní žulový kříž z roku 1896;
- Pamětní deska padlým za 1. světové války na kostele Nanebevzetí panny Marie;
- Kaple Sv. Michal;
- Barokní rám obrazu z kaple Sv. Michala;
- Boží muka – památka na čarodějnické procesy;
- Kamenný kříž u hřbitova;
- Mramorový kříž, Družstevní 112.

Jednou z významných společenských aktivit v obci jsou tradiční rapotínské hody, které se konají na začátku září. Tradici snad získávají obecní ples a rapotínský gastrofestival. S ohledem na rekonstruované kulturní středisko se lze domnívat, že kulturních akcí bude postupně přibývat a povědomí o akcích se přenesou i na úroveň krajského významu. V současné době totiž mají akce víceméně lokální charakter a jsou významné pro obyvatele obce a blízkého okolí. Jedná se např. o plesy spolků a zájmových sdružení, divadelní představení, výstavy a besedy, pálení čarodějnic.

## **Sport a tělovýchova**

Zázemí pro sportovní aktivity poskytují v obci Rapotín tělovýchovná jednota Jiskra Rapotín, která sdružuje oddíly volejbalu, fotbalu a dále nabízí cvičení žen. Dále v obci působí cyklistický klub buldoci Rapotín a sdružení volejbaláků ŽD.

Fotbalový klub Rapotín v současné době čítá celkem 129 členů hráčů, které reprezentují klub v těchto týmech:

- A muži – I.B třída skupina „C“;
- B muži – okresní přebor III. Třída skupina „A“;
- starší žáci – okresní přebor;
- mladší žáci – okresní přebor skupina „A“;
- starší přípravek – okresní přebor skupina „A“;
- mini přípravek- 18 dětí, zatím žádnou soutěž nehraje, jedná se o děti ročník 2007 a mladší.

Klub má k dispozici 2 přírodní travnatá hřiště (tréninkové a zápasové).

Volejbalový klub TJ Jiskra Rapotín je organizovaný ve třech skupinách:

- 1) Muži – 14 členů,
- 2) Ženy – 14 členů,
- 3) Rekreační – 15 členů.

K dispozici jsou dva kurty s antukovým povrchem a v zimě se nabízí využití místní tělocvičny při ZŠ.

K realizaci sportovních potřeb obyvatel obce v krytých prostorách slouží moderní sportovní hala při ZŠ Rapotín.

Pro požární sport je využívána louka za fotbalovým hřištěm.

## **Životní prostředí**

### **Geologie**

Na území se vyskytují dvě geologické jednotky různého stáří a charakteru. V jižní části obce se rozkládá geologická jednotka kvartér, což jsou spraše, písky štěrky. V další části obce jsou proterozoické horniny assyntsky zvrásněné v různě silném variském přepracování (tj. hlavně břidlice, svory a pararuly). Hranice mezi těmito jednotkami jsou na západě v oblasti mezi silnicí č. I/11 a lokalitě Nové Domky, na severu dosahuje kvartér k oblasti odbočky na Rejchartice. Východní a jižní hranice je dána hranicí katastrálního území.

Území má mírně zvlněný pahorkatinný až vrchovinný charakter, nachází se v poměrně značné nadmořské výšce 325 až 641 m n.m. Nejnižším bodem je místo na jižní hranici území, kde řeka Desná opouští katastr obce. Nejvyšší část území leží na severozápadě katastru obce v lesním komplexu okolo nejvyššího vrchu Bukový kopec (641 m n.m.). Území katastru obce Rapotín se nachází v Jesenické oblasti, v Hanušovické vrchovině a východní část katastru obce je v Šumperské kotlině, tvořené poměrně širokými a hlubokými údolními s plochými rozvodnými hřbety. Druhá zbývající část území leží v podcelku Branenské vrchoviny. Hranice mezi podcelky je vymezena zlomem na západní straně intraviliánu obce, kde se území prudce zvedá.

## Klima a vodstvo

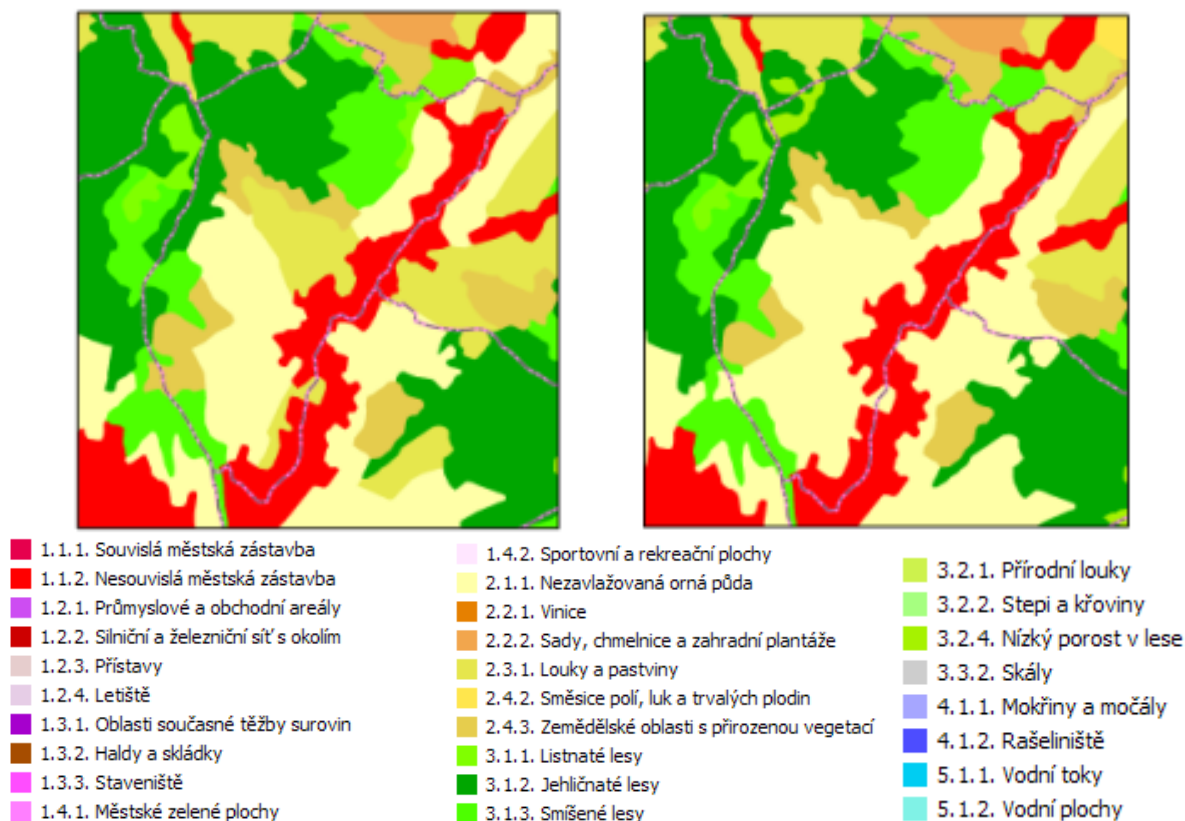
Území leží na rozhraní klimatických oblastí MT2 a převažující oblasti CH7. Jedná se tedy o mírně teplou oblast a chladnou oblast. Její rozhraní je dáno nadmořskou výškou v západní části katastru, kde se prudce zvyšuje nadmořská výška území. Roční úhrn srážek je částečně pod vlivem srážkového stínu Hrubého Jeseníku spíše průměrný, mírně překračuje 700 mm.

Z hlediska vodstva na hranici katastru obce protéká řeka Desná. V severní oblasti katastru obce teče potok Losinka, který přitéká ze severní části území a je pravostranným přítokem řeky Desné. Dále se obcí protéká Rejchartický potok s několika menšími přítoky. Rejchartický potok v podstatě kopíruje cestu na Rejchartice. Tento potok je také pravostranným přítokem řeky Desné. Posledním významnějším vodním tokem na katastru obce je Holubí potok, který vzniká v oblasti skládky a kopíruje silnici č. I/11, na jižní hranici katastru obce se také vlévá do řeky Desné. Významným levostranným přítokem řeky Desné je Merta, která kopíruje směr silnice I/11 směr Bruntál a vlévá se na hranici katastru obce. V obci Rapotín je také několik rybníků, které slouží místním rybářům k chovu ryb.

## Zemědělství a lesnictví

Pokrytí katastru obce lesy, louky, ornou půdou a souvislou zástavbou je dobře vidět na přiložené mapce využití krajiny. V porovnání let 2000 a 2006, kdy se snímkování vytvářelo, je patrné zvětšení plochy luk a pastvin a jehličnatých lesů.

Obr. 1: Mapa land cover území obce v letech v 2006 (vlevo) a 2000 (vpravo).





V rámci katastru obce došlo ke snížení o 0,2 ha rozlohy orné půdy mezi lety 2010 – 2012. Její rozloha v roce 2012 je 506,1 ha. V roce 2012 je to 36 % území, které je pokryto ornou půdou. U pozemků určené k plnění funkce lesa je to snížení o 1,4 ha na 480,1 ha, což je 34,2 % z celé výměry katastru.

### **Jakost a zdroje vod**

V katastru obce je ochranné pásmo I. stupně vodních zdrojů Rapotín. V katastru obce není žádné místo dotčené chráněnou oblastí přirozené akumulace vod (CHOPAV). V katastru obce se také nenacházejí zranitelné oblasti (území, kde se vyskytují povrchové nebo podpovrchové vody, využívané zejména jako zdroje pitné vody). Nedaleko katastru obce se nachází Losinský park a lázně a do katastrálního území zasahuje ochranné pásmo II. Stupně přírodních léčivých zdrojů lázeňského místa Velké Losiny. V obci je jeden vrt ke sledování podzemní vody, který spravuje ČHMU. Dále je dle ÚAP v obci šest vrtů podzemních vod. Dle nařízení vlády č. 71/2003, který stanovuje povrchové vody, spadají všechny vodní toky do území obce do vod lososových.

### **Protipovodňová opatření**

V roce 1997 postihla obec Rapotín ničivá povodeň. Od té doby se plánuje a připravuje realizace protipovodňových opatření, která by měla ochránit obec před ničivou silou vody. V roce 2012 byly dokončeny přípravy a byla podána žádost o povolení stavby. V listopadu 2013 byla uzavřena smlouva s dodavatelem a realizace projektu mohla začít. Doba realizace je plánovaná do října 2015. První dvě etapy zahrnují území v úseku 14,231 – 16,840. Protipovodňová opatření jsou navrhnutá na padesátiletou vodu. Úsek je rozdělen na dvě etapy:

- I. etapa – od jezu MVE Červený dvůr – Sitova louka,
- II. etapa – v úseku od Sitovi louky – soutok Desné s Mertou.

Součástí stavby bude vybudování pěti povodňových parků, vybudování odlehčovacích ramen, rekonstrukce koryta, rekonstrukce jezu MVE Červený dvůr, nový vakuový jez, lávka pro pěší, rekonstrukce dvou silničních mostů, vybudování rybích přechodů.

### **Nerostné bohatství**

V rámci katastru obce se nachází chráněné ložiskové území č. 71301000000, kde je uložena cihlářská surovina. Cihlářská hlína v ložisku nerostných surovin označena kódem 3130100 - hlína nebyla dosud těžena. V katastru obce se také nachází dvě bodová poddolovaná území, na kterých byla provedena sonda na výskyt rudy.

### **Ochrana ovzduší**

V roce 2013 byl obcí realizován projekt v rámci podpory SFŽP a OPŽP s názvem akce: „ Snížení imisní zátěže omezením prašnosti v obci Rapotín“. Za podpory SFŽP a OPŽP obec koupila zametací stroj. Uskutečněním projektu dojde v Rapotíně ke snížení tuhých znečišťujících látek o 2,545 t za rok.

Obec se také snaží zateplovat budovy ve svém vlastnictví a před nedávnem rekonstruovala kotelnu pro centrální vytápění. Těmito kroky také dochází ke snižování emisí v ovzduší.

### Ochrana přírody

V rámci katastru obce se nenachází žádné velkoplošné a maloplošné chráněné území. Památným stromem je Jilm u lávky, označený číslem USOP 100087. Přes území obce je veden nadregionální biokoridor vodní a nivní (NRBK 89 Praděd – Vrapač, Doubrava), který kopíruje nivu řeky Desná. Další nadregionální biokoridor je mezofilní bučinný (NRBK K91 Raškov - Jezernice). Dalšími prvky územního systému ekologické stability jsou regionální a lokální prvky, které navazují na nadregionální koridory. Jedná se o území podél Losinky a Rejchartického potoka.

### Veřejná zeleň

Obec investuje nemalé finanční prostředky do údržby zeleně v obci. Obec s rozlohou katastrálního území 1 403 ha je velmi těžké udržovat a obnovovat. Přesto se snaží využívat dotačních titulů z operačního programu životního prostředí a rozšiřovat zeleň v intravilánu obce. Revitalizace zeleně v intravilánu obce proběhla např. v lokalitě u kostela, u domu s pečovatelskou službou, u skláren, na sídlišti (ještě probíhá), u nádraží atd. Rybník u VUCHS je přírodní prostředí a veřejný prostor. V extravilánu je snaha o dosazování zeleně podél cest. Z obce je dobrá dostupnost do volné krajiny.

### Ekologická stabilita krajiny

Stav krajiny z hlediska její vyváženosti a rovnováhy je vyjadřován koeficientem ekologické stability.

Ekologická stabilita představuje schopnost krajiny samovolnými vnitřními mechanismy vyrovnávat rušivé vlivy vnějších faktorů bez trvalého narušení přírodních mechanismů, tzn. že se systém brání změnám během působení cizího činitele zvenčí nebo se vrací po skončeném působení cizího činitele k normálu. Protože potenciálními nositeli ekologické stability krajiny jsou přirozené ekosystémy, racionální využívání krajiny nejen nevylučuje, ale nutně zahrnuje jejich trvalou existenci.

Ekologická stabilita území se vyjadřuje tzv. **koeficientem ekologické stability (KES)**.

Koeficient ekologické stability je poměrové číslo a stanovuje poměr ploch tzv. stabilních a nestabilních krajinnotvorných prvků v řešeném území podle vzorce:

$$KES = \frac{LP + VP + TTP + Pa + Mo + Sa + Vi}{OP + AP + Ch} = \frac{\text{stabilní ekosystémy}}{\text{nestabilní ekosystémy}}$$

Rapotín má hodnotu KES 0,96, což znamená území mírně stabilní – běžná kulturní krajina, v níž jsou technické objekty v relativním souladu s charakterem relativně přírodních prvků.



### **Staré ekologické zátěže**

V rámci provozovaného systému MŽP - Systém evidence kontaminovaných míst je v obci Rapotín registrováno pět míst, které, ale nepředstavují žádnou hrozbu.

1. DTS 387 Rapotín - u Rejchartické;
2. DTS 395 Rapotín - dětský tábor SME;
3. DTS 397 Rapotín - u školy;
4. Rapotín skládka po SA – byla asanovaná v roce 2008;
5. Rejchartický potok – zabezpečená v roce 2003 monitoring 30 let.

První tři představují staré trafostanice, které obsahují nepolární extrahovatelné látky (NEL) a v menší míře polychlorované bifenylly (PCB).

Skládka na bývalé střelnici Sovětské armády, která se nachází v západní části obce Rapotín na Šumpersku mezi skládkou RCP a Novými domky, zde byla v 70. až 80. letech 20. st. založena bez vědomí čs. úřadů pro potřeby SA. Po roce 1991 bylo těleso skládky překryto zeminou. Území se dále nevyužívalo, bariérou jakéhokoliv dalšího rozvoje byla existence staré ekologické zátěže po SA. V druhé polovině roku 2008 se na lokalitě realizovalo nápravné opatření k odstranění staré ekologické zátěže. Po této úpravě byly provedeny zkoušky, z nichž plyne, že odtěžením kontaminovaného tělesa skládky došlo k redukci rizika vyplývajícího ze zvýšených obsahů prioritních škodlivin v horninovém prostředí a bylo dosaženo stanovených cílových koncentračních parametrů v podzemní i povrchové vodě. Současná nízká míra kontaminace podzemní a povrchové vody na lokalitě není příčinou neakceptovatelného zdravotního rizika ani nepřijatelného ekologického rizika.

Posledním místem kontaminace je Rejchartický potok, kde nezabezpečená skládka prokazatelně ovlivňovala kvalitu podzemní a povrchové vody vysoce nebezpečnými látkami. Od roku 2003 je zabezpečena a není tak žádným nebezpečím.

### **Odpadové hospodářství**

Obec Rapotín má zpracovaný plán odpadového hospodářství na deset let, je tedy platný do roku 2021. Hlavní důvod pro jeho zpracování je naplnění zákona o odpadech. Tento plán je schválen krajským úřadem Olomouckého kraje a obec se zavazuje ho naplňovat. Z pohledu odpadů je obec značně závislá na finančních prostředcích z provozu skládky na svém území. Vzhledem k tomu, že v rámci schváleného plánu je snaha o snižování odpadu - skládkování a je snaha rozšiřovat spalovny, existuje riziko úbytku finančních prostředků z důvodu poklesu vytiženosti skládky v Rapotíně.

### **Centrální sběrný dvůr**

Areál se nachází v lokalitě Na Střelnici a byl otevřen v listopadu 2013. Projekt byl připravován od roku 2009 a realizován v letech 2012 – 2013, spolufinancován Evropskou unií- Fondem soudržnosti a Státním fondem životního prostředí ČR v rámci Operačního programu Životního prostředí. Realizací tohoto projektu dochází ke zkvalitnění nakládání s odpady a navýšení kapacity jejich zpracování či třídění o 9061 t/rok. Realizace byla

rozdělena na dvě části, stavební a technologickou. Dvůr je kompletně vybaven stroji a zařízením potřebným pro zpracovávání odpadů. Na Centrálním sběrném dvoře Rapotín budou dále zpracovávány vytríděné složky komunálního odpadu včetně BIO odpadu.

### ***Skládka odpadů SITA***

Kapacitní skládka odpadů sloužící k ukládání především nebezpečných odpadů, odpadů s vyšším i nižším podílem biologicky rozložitelné složky. Kapacita skládky je 1 610 000 m<sup>3</sup>. Zbývající volná kapacita skládky je k 31. 12. 2012 749 670 m<sup>3</sup>. Životnost skládky je dalších 17 let.

## **Správa obce**

### **Obecní úřad a kompetence obce**

Obec Rapotín je obcí I. typu. V čele úřadu stojí starosta. Obec zajišťuje činnosti obecního úřadu pouze pro svoje katastrální území. Obecní úřad čítá 16 pracovníků. Obecní úřad tvoří starosta (uvolněný pro výkon funkce), místostarosta (uvolněný pro výkon funkce, deset pracovníků obecního úřadu, jedna pracovnice v domě s pečovatelskou službou a čtyři pracovnice vedené pod KKC Rapotín.

Obec Rapotín zřizuje, zakládá nebo má v organizační struktuře začleněny (vlastní) celkem tři organizace:

- KKC Rapotín: mezi hlavní činnosti patří zajišťování kulturních akcí, pronájem prostor ke kulturním a společenským akcím, činnosti informačního centra (informace o ubytování, stravování, kulturních a přírodních zajímavostech, prodej turistických předmětů, předprodej vstupenek, činnosti knihovny, tj. nejen půjčování knih, ale také pořádání výstav, soutěží, besed a seminářů pro školy i veřejnost, veřejně přístupný internet, kopírování, laminování, apod).
- Pečovatelská služba.: nabízí seniorům a osobám s drobným zdravotním postižením k dispozici 22 nájemních bytů, pracovnice pečovatelské služby pomáhá těmto osobám podporovat jejich aktivní život v jejich domácnosti.
- Rapos Rapotín s.r.o.: zajišťuje zejména drobné opravy a údržbu obecních domů a bytů, zajišťuje veřejné služby pro obec (úklid, sekání trávy, péče o vzhled obce zimní údržba) výrobu a dodávku tepla do obecních bytů a domů, do svazkové školy – odloučených pracovišť ZŠ, MŠ a ŠJ Rapotín, budovy SDH a do prodejny Smíšeného zboží u sídliště)

### **Přes Svazek obcí Údolí Desné je obec Rapotín spoluzakladatelem:**

- Základní škola: kromě výchovně vzdělávací činnosti poskytuje základní škola v obci možnost výběru z několika zájmových kroužků, realizuje ročně několik projektů, jichž

se účastní také rodiče a prarodiče žáků školy. Děti mají k dispozici také sportovní halu, plavecký bazén a venkovní hřiště.

- Mateřská škola: sídlí v na sídlišti v Rapotíně. Ve třech odděleních je celkem 81 dětí (max. kapacita školky). Také školka nabízí několik zajímavých kroužků pro své návštěvníky. Během roku je pořádáno mnoho akcí, které jsou tematicky spojeny s nějakou událostí.

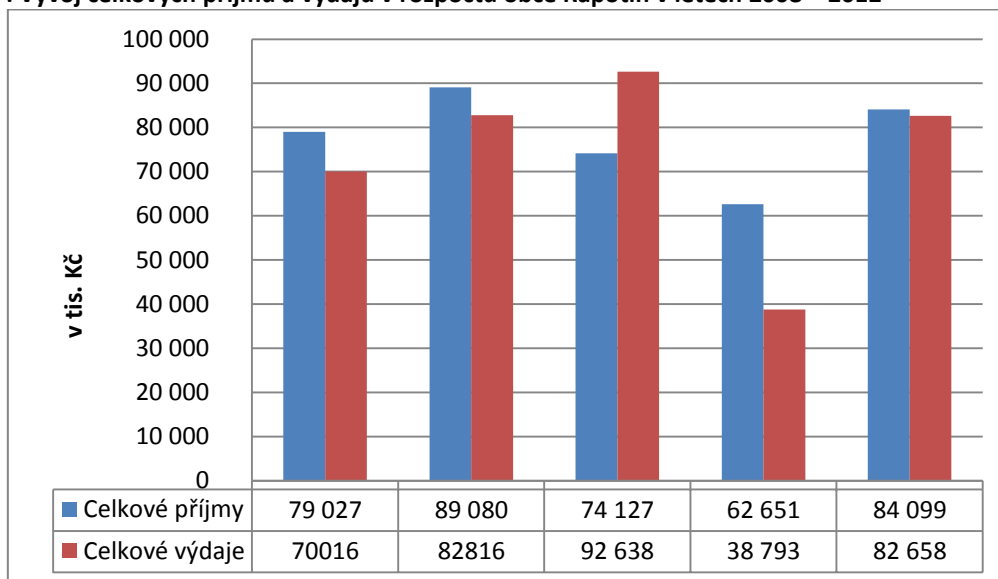
### **Hospodaření obce**

Ve sledovaných letech 2008 až 2012 byl rozpočet obce vždy schválen před počátkem rozpočtového období, obec tak nemusela využít rozpočtového provizoria. Hospodaření obce ve sledovaných letech na úrovni schválených rozpočtů vykazovalo až do roku 2011 rozpočtové deficity. V roce 2012 byl naopak schválen rozpočtový přebytek. Skutečné čerpání rozpočtu však probíhalo odlišně. V letech 2008 a 2009 bylo dosaženo přebytku v hospodaření, přičemž v roce 2008 činila výše přebytku 9,011 mil. Kč. Záporné saldo hospodaření ve výši 18,511 mil. Kč bylo vykázáno v roce 2010. V letech 2011 a 2012 naopak bylo dosaženo přebytku, v roce 2011 až ve výši 23,858 mil Kč.

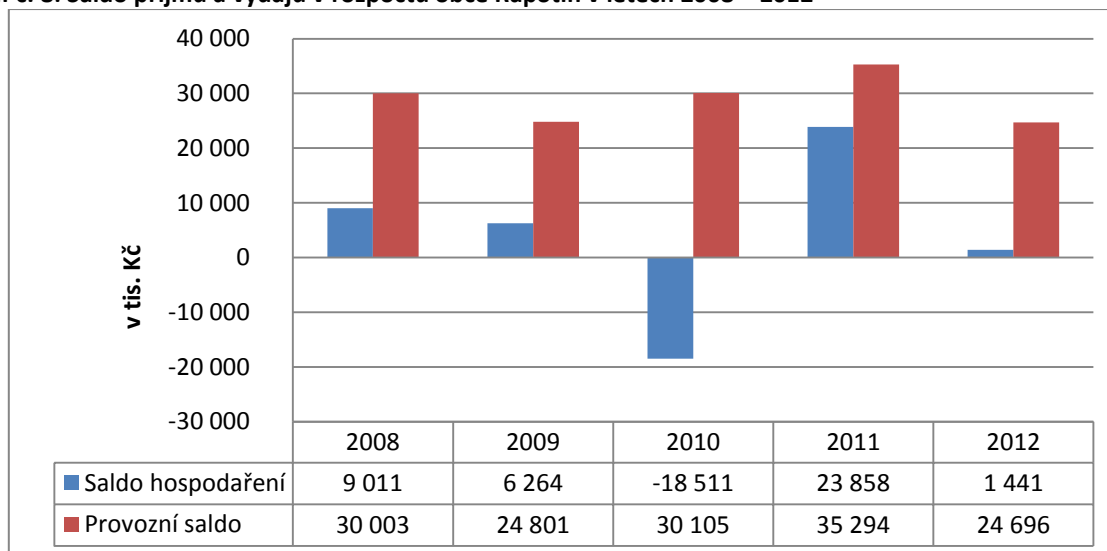
Zajímavý údaj představuje provozní saldo (rozdíl mezi běžnými příjmy a běžnými výdaji). Běžné příjmy jsou veškeré příjmy obce vyjma kapitálových příjmů (prodeje majetků a investičních dotací). Běžné výdaje jsou takové výdaje, které je nutné vynaložit na provoz obce. Provozní saldo jsou prostředky, které zbývají samosprávě po úhradě provozu z běžných příjmů k „volnému rozhodování“. Provozní saldo je tedy mnohem důležitější údaj než samotné běžné saldo hospodaření. Jestliže existuje deficitní rozpočet, znamená to, že obec realizovala daný rok více výdajů než příjmů, ale deficit může být pokryt z úspor z předchozích let z dotací, které přijdou do rozpočtu až následující rok, úvěrem apod. Záporné provozní saldo znamená však vážnou situaci, kdy obec nemá dostatek pravidelných příjmů na úhradu samotného provozu (běžných výdajů).

Provozní saldo se získá jako součet daňových příjmů, nedaňových příjmů a neinvestiční dotace, od kterého jsou odečteny běžné výdaje. Provozní saldo obce Rapotín vychází ve všech sledovaných letech kladně. Jeho trend je poměrně vyrovnaný, každý rok vykazuje přebytek minimálně 24 mil. Kč, což značí, že obec je na tom finančně dobře. Provozní saldo je však značně ovlivněno příjmem ze skládky, která je na katastru obce a z které plyne roční příjem cca 20 mil. Kč. Při zohlednění celkových daňových příjmů obce je téměř polovina všech příjmů obce tvořena právě příjmem ze skládky. V případě ztráty těchto příjmů z jakýchkoliv důvodů by celkové provozní saldo značně kleslo, v roce 2012 dokonce pouze na necelých 5 mil. Kč. Následky výpadku příjmů ze skládky jsou pro rozpočet obce značné, a to pro Rapotín představuje velké riziko.

Graf. č. 7: Vývoj celkových příjmů a výdajů v rozpočtu obce Rapotín v letech 2008 – 2012

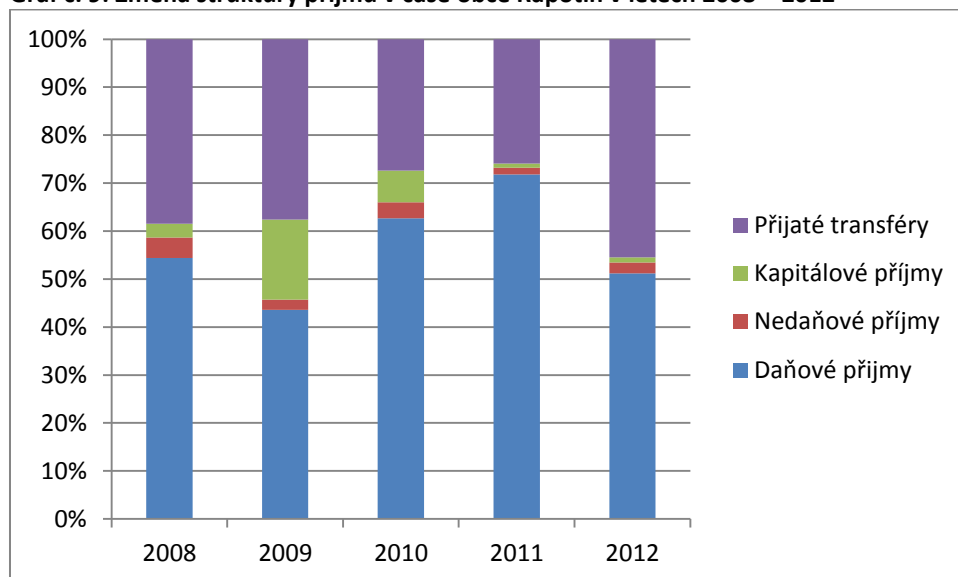


Graf č. 8: Saldo příjmů a výdajů v rozpočtu obce Rapotín v letech 2008 – 2012



Vývoj rozpočtových příjmů obce v průběhu sledovaného období a kategorizace jednotlivých příjmů je provedena dle druhového členění určeného rozpočtovou skladbou a vychází z výkazů pro hodnocení plnění rozpočtů územně samosprávných celků. Významný podíl na celkových příjmech rozpočtu obce představují daňové příjmy, jejichž objem se ve sledovaných letech pohyboval v rozmezí 43,56 % až 71,81 %. Lze tedy říci, že daňové příjmy mají dominantní postavení v rámci rozpočtu obce a daňový výnos je základním zdrojem příjmů rozpočtu.

Graf č. 9: Změna struktury příjmů v čase obce Rapotín v letech 2008 – 2012



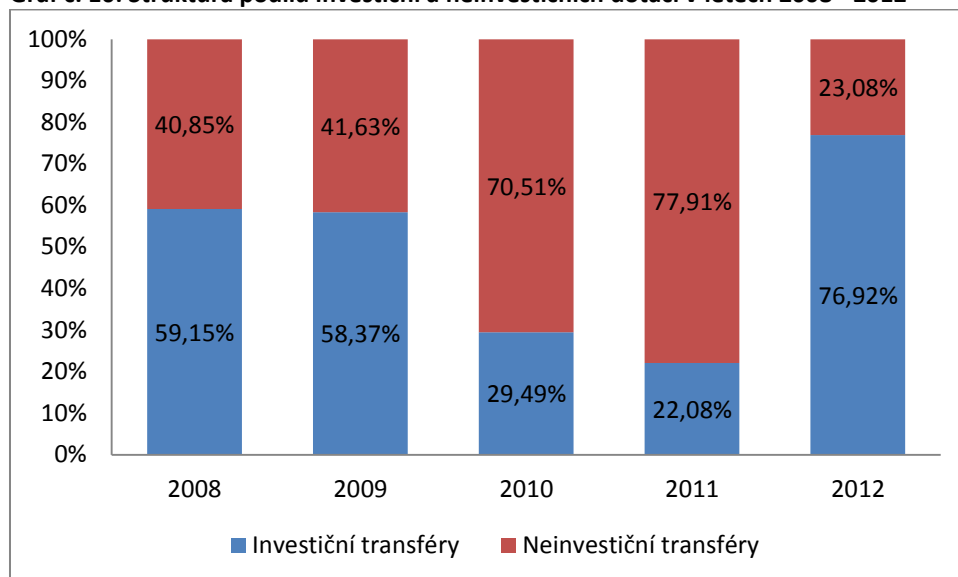
Přijaté transfery dle dat z období 2008 až 2012 představovaly finanční prostředky poskytované ze státního rozpočtu z kapitol příslušných ministerstev a fondů a také regionálního operačního programu Střední Morava. Část dotací tvoří také převod vlastních prostředků hospodářské (podnikatelské) činnosti.

Níže uvedená tabulka odráží podíl přijatých transferů na celkových příjmech obce, přičemž maximální hodnoty bylo dosaženo v roce 2012, a to v důsledku vysokých příjmů z investičních dotací z:

- ROP Střední Morava využitých na vybudování KKC Brána Jeseníků;
- SFDI na financování cyklostezky;
- MŽP z programu zkvalitnění nakládání s odpady a odstraňování starých ekologických zátěží – program 115 240;
- MMR na podporu regenerace panelových sídlišť – program č. 117512.

I přes tento extrémní dopad dotací v roce 2012 je nutné podotknout, že podíl dotací na rozpočtu obce se pohybuje v průměrné úrovni 25 – 50 % celkového rozpočtu, což činí 20 – 40 mil. Kč ročně. Při uvážení celkového objemu finančních prostředků obce jsou transfery sumou nezanedbatelnou.

Graf č. 10: Struktura podílu investiční a neinvestičních dotací v letech 2008 - 2012



### Finanční analýza obce

Finanční analýza jako součást finančního řízení je ekonomickou teorií i praxí uznávaným systémem ukazatelů, který poskytuje ucelený a interpretovatelný pohled na finanční situaci organizace.

#### Ukazatele likvidity a čistého pracovního kapitálu

Ukazatele likvidity a potažmo čistého pracovního kapitálu jsou základními ukazateli finanční analýzy. Likvidita je ukazatelem krátkodobé finanční pozice a platební schopnosti účetní jednotky spojeným s krátkodobými aktivitami a cash flow. Dále likvidita označuje schopnost prodeje aktiv účetní jednotky (majetku) bez dopadu na pokles jejich ceny. Řízení likvidity je základním východiskem při řízení cash flow účetní jednotky.

Tab. č. 5: Vývoj běžné likvidity (v tisících Kč)

	2010	2011	2012
Oběžná aktiva (Netto)	34 428	52 722	41 112
Krátkodobé závazky	9 251	6 231	15 411
<b>Běžná likvidita</b>	<b>3,72</b>	<b>8,46</b>	<b>2,67</b>

Tab. č. 6: Vývoj čistého pracovního kapitálu (v tisících Kč)

	2010	2011	2012
Oběžná aktiva (Netto)	34 428	52 722	41 112
Krátkodobé závazky	9 251	6 231	15 411
<b>Čistý pracovní kapitál</b>	<b>73 %</b>	<b>88 %</b>	<b>63 %</b>

Tab. č. 7: Vývoj pohotové likvidity (v tisících Kč)

	2010	2011	2012
Oběžná aktiva (Netto)	34 428	52 722	41 112
Zásoby	0	0	0
Krátkodobé závazky	9 251	6 231	15 411
<b>Pohotová likvidita</b>	<b>3,72</b>	<b>8,46</b>	<b>2,67</b>

Tab. č. 8: Vývoj okamžité likvidity (v tisících Kč)

	2010	2011	2012
Finanční majetek	31 537	49 291	27 321
Krátkodobé závazky	9 251	6 231	15 411
<b>Okamžitá likvidita</b>	<b>3,41</b>	<b>7,91</b>	<b>1,77</b>

### Ukazatele zadluženosti

Zadluženost umožňuje nahlížet na finanční situaci organizace z dlouhodobého hlediska. Odpovídá na otázku, zda je struktura aktiv a pasiv organizace vhodná pro její růst, resp. udržitelnost.

Tab. č. 9: Vývoj ukazatele věřitelského rizika (v tisících Kč)

	2010	2011	2012
Cizí kapitál	96 215	87 179	75 727
Celková aktiva	752 639	616 781	634 985
<b>Věřitelské riziko</b>	<b>0,13</b>	<b>0,14</b>	<b>0,12</b>

Tab. č. 10: Vývoj ukazatele samofinancování (v tisících Kč)

	2010	2011	2012
Vlastní kapitál	656 424	529 602	559 257
Celkové aktiva	752 639	616 781	634 985
<b>Ukazatel samofinancování</b>	<b>0,87</b>	<b>0,86</b>	<b>0,88</b>

Tab. č. 11: Vývoj ukazatele zadluženosti vlastního kapitálu (v tisících Kč)

	2010	2011	2012
Cizí kapitál	96 215	87 179	75 727
Vlastní kapitál	656 424	529 602	559 257
<b>Ukazatel zadluženosti VK</b>	<b>0,15</b>	<b>0,16</b>	<b>0,14</b>

Tab. č. 12: Vývoj ukazatele úrokového krytí (v tisících Kč)

	2010	2011	2012
Zisk před zdaněním	25 049	24 175	12 584
Nákladové úroky	3 164	3 323	3 243

	2010	2011	2012
<b>Úrokové krytí</b>	<b>7,92</b>	<b>7,28</b>	<b>3,88</b>

### *Ukazatele rentability*

Rentabilita vyjadřuje schopnost účetní jednotky vytvářet vlastní zdroje a slouží především k hodnocení celkové efektivnosti dané činnosti. Ukazatele rentability by měly mít v čase rostoucí trend.

**Tab. č. 12: Rentabilita celkového vloženého kapitálu**

	2010	2011	2012
Zisk po zdanění	23 893	23 995	10 664
Celková pasiva	752 639	616 781	634 985
<b>Rentabilita celkového vloženého kapitálu</b>	<b>0,03</b>	<b>0,04</b>	<b>0,02</b>

### **Bezpečnost**

V obci Rapotín nepůsobí obvodní oddělení Policie ČR, ani nemá obecní policii. Vzhledem k velikosti obce není potřeba tuto činnost zajišťovat. V Rapotíně je jednotka sboru dobrovolných hasičů.

Pro poskytování informací nejen v krizovém stavu (také info o plánovaných odstávkách vody, přerušení dodávek el. energie, příp. plynu, uzavírkách místních komunikací, termínech zasedání zastupitelstva, konání kulturních a společenských akcí, apod.) funguje v obci SMS InfoKanál obce, kam se mohou občané zaregistrovat k 31. 10. 2013 je v systému registrováno 312 občanů obce. V rámci protipovodňových opatření byl vybudován výstražný bezpečnostní systém.



## A. 2 Souhrnné výsledky ankety

Z výsledků ankety uspořádané v rámci zpracování Programu rozvoje obce Rapotín na období 2014 - 2020 byly vyvozeny následující hlavní závěry:

Rozbor všech odpovědí se statistickými údaji o jejich vyhodnocení (nejčastější odpovědi, průměr odpovědí a počet jednotlivých zaškrtnutých odpovědí na jednu otázku) je uveden v příloze č. 1.

1. Občané vyjádřili **spokojenost** zejména v oblasti bydlení, školství, veřejné dopravy, vzhled a možnosti zeleně, celkový vzhled obce a informovanosti o dění v obci.
2. Občané vyjádřili **nespokojenost** zejména v oblasti pracovních příležitostí a podmínek pro podnikání. Dílčí (spíše individuální) výhrady jsou k rozvoji obce, malé podpory ke kultuře a společenskému životu (zájezdy do divadel) a sportovnímu vyžití, a to hlavně v dolní části obce (směrem k Šumperku) a parkování převážně v oblasti sídliště.
3. Jako problematické lze též vnímat podmínky pro podnikání a areály bývalých velkých podniků.
4. Lidem chybí také možnosti pro výstavbu nových domů – rozvojové plochy by mohly přitáhnout mladé rodiny ze Šumperku.
5. V otázce, co obci chybí za zařízení nebo služby, byla nejčastěji opakovaná tato témata:
  - Hřiště pro děti v dolní části obce;
  - Bezpečnost přechodů pro chodce v oblasti pošty;
  - Lékárna;
  - Bankomat;
  - Služby obecně v dolní části obce;
  - Místo pro scházení volnočasových aktivit;
  - Lepší osvětlení obce (hustota osvětlení);
  - Zlepšení volejbalových a tenisových kurtů.
6. V otázce, na kterou oblast rozvoje obce by měl být kladen největší důraz, je pořadí oblastí následující (1 – největší důraz):
  - 1) Rozvoj turistické atraktivity;
  - 2) Bezpečnost a ochrana občanů v obci;
  - 3) Podpora činnosti spolků;
  - 4) Zlepšení podmínek pro kulturní a sportovní využití;
  - 5) Rekonstrukce místních komunikací včetně chodníků;
  - 6) Péče o zeleň a životní prostředí v obci;
  - 7) Oprava údržba veřejných budov;
  - 8) Rozšíření zdravotních a sociálních služeb.

7. Z hlediska zcela konkrétně pojmenovaných podnětů lze z vyhodnocené ankety identifikovat tyto potřeby obyvatel obce:

- zázemí pro činnost zájmových sdružení;
- volnočasové zázemí pro děti a mládež;
- parkování – sídliště;
- veřejné osvětlení obce;
- zvýšení možnosti služeb (lékárna, bankomat);
- zvýšená pozornost spodním částem obce;
- bezpečnost v obci;
- přechody pro chodce;
- úprava prostranství okolo kostela.

Z výsledků ankety logicky vyplývá zásadní důraz na podporu rozvoje spodní části obce a zcela konkrétních návrhů na bezpečnost a rozvoj podpory činností spolků. Pozitivní je též poměrně silné zohlednění ekonomických funkcí obce (nezaměstnanost → podmínky pro podnikání).

Uvedené závěry korespondují se závěry analýzy a jsou promítnuty do analytických výroků v rámci globální SWOT analýzy, která je součástí tohoto dokumentu.

### A. 3 Východiska pro návrhovou část

Ze závěrů analytické části je patrné, že obec Rapotín nabízí příznivé prostředí pro rodinný život a bydlení, a zároveň jeho poloha umožňuje poměrně snadnou dostupnost významného centra v okolí. Přesto dochází v obci ke kolísání obyvatelstva a hlavně k jeho stárnutí. V průběhu let dochází ke stálému zvyšování vzdělanostní struktury obyvatelstva, především ubývá těch bez ukončeného vzdělání. Ke zkvalitnění života obyvatel přispívá také bohatá činnost spolků a pěkné prostředí v okolí obce. Těchto předpokladů by měla obec využít k přilákání nových mladých lidí s rodinami, kteří by dále přispívali k rozvoji obce.

Také cestovní ruch vykazuje příznivé podmínky pro svůj rozvoj (KKC Rapotín, cyklostezka), pro jeho lepší využití by bylo vhodné zkvalitnit doprovodnou infrastrukturu cestovního ruchu, vylepšit značení a využít ho k lepší propagaci celého okolí.

V rámci analytické části byly určeny silné a slabé stránky rozvoje obce a také jeho příležitosti a hrozby. Jejich souhrn je uveden v následující tabulce.

#### Globální SWOT analýza

<p><b>Silné stránky</b></p> <ul style="list-style-type: none"> <li>• Poloha vůči okresnímu městu Šumperk, relativně velmi vysoká vyjíždka obyvatel za zaměstnáním do Šumperka.</li> <li>• Poloha na dopravní cestě směrem do Jeseníků.</li> <li>• Nízký výskyt sociálně patologických jevů.</li> <li>• Široké spektrum spolkové činnosti.</li> <li>• Vhodné prostředí a lokality pro rodinné bydlení.</li> <li>• Zvyšování úrovně vzdělanosti obyvatelstva.</li> <li>• Stabilizovaná sociální situace.</li> <li>• Rozvinutá a pestrá spolková činnost.</li> <li>• Rozsáhlá nabídka volnočasových aktivit.</li> <li>• Kvalitně dobudovaná základní technická infrastruktura.</li> <li>• Podmínky a možnosti pro rozšiřování infrastruktury.</li> <li>• Kvalitní vybavení místní školy.</li> <li>• Široká nabídka kulturních, společenských a jiných volnočasových aktivit.</li> <li>• Oprava bytového fondu vedoucí k růstu kvality bytového fondu obce.</li> <li>• Atraktivní krajina, příroda.</li> <li>• Dobré hospodaření obce.</li> <li>• Úspěšné získávání dotačních zdrojů.</li> <li>• Rozvoj cyklostezek v katastru obce, podél hlavní komunikace.</li> </ul>	<p><b>Slabé stránky</b></p> <ul style="list-style-type: none"> <li>• Velké (dlouhé) katastrální území.</li> <li>• Klesající počet dětí.</li> <li>• Rostoucí počet seniorů.</li> <li>• Celkové stárnutí populace obce.</li> <li>• Nízká identifikace s místním společenstvím, malá spoluúčasť občanů na rozhodování o veřejných záležitostech, nízká úroveň občanské odpovědnosti.</li> <li>• Zatížení ovzduší zplodinami z topení neekologickými palivy.</li> <li>• Chybějící prostory pro organizování některých volnočasových aktivit.</li> <li>• Chybějící širokospektrá prodejna.</li> </ul>
<p><b>Příležitosti</b></p> <ul style="list-style-type: none"> <li>• Vybudování spolehlivé, kvalitní a efektivní veřejné správy, zlepšení koordinace</li> </ul>	<p><b>Hrozby</b></p> <ul style="list-style-type: none"> <li>• Pokračující stárnutí populace, a tedy pokles obyvatelstva v produktivním věku.</li> </ul>

<p>rozvojových záměrů s okolními obcemi.</p> <ul style="list-style-type: none"> <li>• Propojení obcí v mikroregionu po cyklostezkách a cyklotrasách a s tím spojený nárůst návštěvnosti obce a mikroregionu.</li> <li>• Vybudování KKC Rapotín pro lepší kulturní rozvoj obce.</li> <li>• Prostředky pro zlepšení celkového vzhledu obce.</li> <li>• Vytvoření živého centra obce a její další rozvoj při uchování jejího charakteru vesnice.</li> <li>• Vytvoření podmínek pro skutečný komunitní život v obci, utváření pevných vazeb jejich obyvatel k obci samotné.</li> <li>• Rozvoj integrovaného dopravního systému.</li> <li>• Imigrace mladých lidí (rodin s dětmi) do obce.</li> <li>• Vytvoření zázemí pro administrativu obce.</li> <li>• Orientace podnikatelských subjektů na sektor služeb.</li> <li>• Podpora drobného podnikání (vytváření podmínek pro podnikání).</li> <li>• Cílený marketing jako atraktivní turistické destinace pro nenáročné.</li> <li>• Vybudování a zkvalitnění doprovodné infrastruktury pro cestovní ruch.</li> <li>• Koncepční rozvoj a řízení cestovního ruchu.</li> <li>• Zajištění kvalitnější dopravní obslužnosti veřejnou hromadnou dopravou (mimo pracovní dny).</li> <li>• Posilování bezpečnosti v obci.</li> </ul>	<ul style="list-style-type: none"> <li>• Emigrace perspektivních věkových skupin obyvatel (věková skupina 18-30 let).</li> <li>• Upřednostnění krátkodobých ekonomických efektů, vytvoření nabídky služeb mimo centrum a/nebo v jiných centrech/obcích.</li> <li>• Vznik polycentrické struktury při ztrátě charakteru vesnického sídla, postupující ztráta zájmu občanů o věci veřejné.</li> <li>• Nepochopení související problematiky ze strany obyvatelstva a některých vlastníků půdy.</li> <li>• Závislost na vnějších faktorech neovlivnitelných obcí, nutnost omezení dalšího rozvoje bydlení v případě nezajištění potřebné kapacity infrastruktury.</li> <li>• Nízká úroveň spolupráce obce s občanskou veřejností a podnikateli a z toho vyplývající jejich pasivita a neúčast na správě a řízení obce, nedostatek finančních zdrojů.</li> <li>• Změny právních předpisů.</li> <li>• Ukončení provozu skládky v katastru obce.</li> <li>• Ukončení činnosti firem v místních průmyslových areálech.</li> <li>• Chátrání stávajících areálů obce.</li> </ul>
--	--

Na základě všech dílčích podkladů pro analytický souhrn lze konstatovat:

Rozvoj obce vykazuje pozitivní trend.

- Dominantní rozvojovou funkcí obce je občansko-obslužná zajištění služeb pro občany obce.
- Obec má nevyužitý rozvojový potenciál v oblasti cestovního ruchu, jehož postupné využívání je z hlediska budoucích rozvojových možností žádoucí.
- Obec by měla aktivně posílit pozici obce jako přirozeného centra setkávání občanů.

## Vyhodnocení předchozího programu rozvoje obce

### PLNĚNÍ AKTIVIT PROGRAMU ROZVOJE obce V NÁVRHOVÉM OBDOBÍ 2009-2013

Název aktivity	Splněno/ nesplněno	Vyhodnocení realizace	Vazba na SPRO Rapotín 2014 - 2020
Podpora primárního vzdělávání.	Splněno	- Rekonstrukce a vybavení ZŠ Rapotín proběhlo úspěšně v letech 2010 a 2011.	-
Budování sociální infrastruktury v závislosti na potřebách obyvatel obce a v souvislosti s potenciálem cestovního ruchu.	Splněno	- S realizací se začalo na KKC Rapotín, který byl kompletně zrekonstruován. - Sportovní zázemí školy bylo modernizováno.	- Dílčí aktivita je přenesena do nového plánu rozvoje SPRO Rapotín.
Podpora rekvalifikačních kurzů, vzdělávacích aktivit a seminární činnosti vedoucí ke zvyšování vzdělanosti obyvatel.	Nesplněno	- Činnost nebyla aktivně prováděna a není to primární starostí obce toto zajišťovat pro své občany.	- Bez vazby.
Podpora zvyšování kvalifikace úředníků.	Částečně	- Podpora zvyšování kvalifikace úředníků je v rámci projektu inovativní pojetí finančního řízení, které v současné době probíhá. - Dále probíhá zasedání s občany. - Co se nepodařilo v rámci činnosti zajistit, je lepší využití informačních a komunikačních technologií či vybudování informačního systému obce, i když i v tomto se dělají pokroky (SMS brána), webové stránky obce).	- Aktivita je v modifikované podobě přenesen do nového SPRO Rapotín.
Rozšíření, modernizace a zefektivnění sociálních služeb v obci.	Nesplněno	- Cíl nebyl splněn.	- Aktivita je v modifikované podobě přenesena do nového SPRO Rapotín.
Zlepšování prostředí pro podnikání.	Částečně	- V rámci možného ovlivnění obcí došlo ke zlepšování podmínek. - Nepodařilo se zabezpečit využití stávajících opuštěných areálů.	Aktivita je v modifikované podobě přenesena do nového SPRO Rapotín.
Podpora zvyšování kvalifikace zaměstnanců a znalostí podnikatelů.	Nesplněno	- Činnost nebyla aktivně prováděna a není to primární starostí obce toto zajišťovat pro své občany.	- Bez vazby
Podpora regenerace brownfields, Partnerství veřejného a soukromého sektoru.	Nesplněno	- Činnost nebyla aktivně prováděna a není to primární starostí obce toto zajišťovat pro své občany.	- Bez vazby
Modernizace a rozšíření místních komunikací a sítí včetně cyklostezek a jejich značení.	Částečně	- Cyklostezka je budovaná v několika etapách, které na sebe navazují. - Místní komunikace také byly rekonstruovány.	- Aktivita je v modifikované podobě přenesena do nového

		- S přípravou obchvatu obce zatím nebylo započato.	SPRO.Rapotín
Optimalizace majetku / pozemků obce.	Splněno	- Proběhla přípravná fáze urbanizace středu obce – byly vytvořeny studie. - Byl vytvořen soupis nepotřebného obecního majetku a pozemků, které jsou nabízeny k prodeji.	- Aktivita je v modifikované podobě přenesena do nového SPRO Rapotín.
Dobudování a zahuštění kanalizační, plynovodní a vodovodní sítě.	Částečně	- V každém rozvojovém období jsou vybudovány určité části inženýrských sítí.	- Aktivita je v modifikované podobě přenesena do nového SPRO Rapotín.
Podpora Železnice Desná.	Splněno	- Činnost byla aktivně prováděna, ale pouze v rámci Svazku obcí Údolí Desné.	- Bez vazby (mělo by být zahrnuto do Strategie Svazku obcí Údolí Desné).
Brána do Jeseníků – komunikační a koordinační centrum Rapotín využití potenciálu cestovního ruchu.	Splněno	- Výstavba a vybavení KKC bylo realizováno v letech 2011 a 2012.	- V rámci navazujících aktivit dojde k využívání KKC.
Výstavba a modernizace sportovišť a podpora volnočasových aktivit obyvatel.	Částečně	- Rekonstrukce sportovišť TJ Jiskra Rapotín probíhá v etapách a v současné době jsou prováděny úpravy u fotbalového hřiště.	- Aktivita je v modifikované podobě přenesena do nového SPRO Rapotín.
Přeshraniční spolupráce.	Splněno	- Rozvoj přeshraniční spolupráce je intenzivní, dochází k setkání v rámci partnerských obcí.	- Aktivita je v modifikované podobě přenesena do nového SPRO Rapotín.
Bytová politika obce.	Částečně	- Úspěšně byla provedena rekonstrukce bytových objektů v oblasti sídliště. - Nepodařilo se přímo budovat nové parcely pro stavbu rodinných domů a výstavbu nových tzn. sociálních bytů pro mladé rodiny a staré lidi.	- Aktivita je v modifikované podobě přenesena do nového SPRO Rapotín.
Zvyšování fyzické atraktivity obce a kvality života.	Částečně	- Proběhly úpravy místních komunikací, veřejného osvětlení, stavba cyklostezky (I. a II. Etapa).	- Aktivita je v modifikované podobě přenesena do nového SPRO Rapotín.
Protipovodňová opatření, nakládání s odpady, obnovitelná energie.	Částečně	- Probíhají úpravy v oblasti říčky Desná. - V současné době je také budován sběrný dvůr pro odpad..	- Aktivita je v modifikované podobě přenesena do nového SPRO Rapotín.

## **B. Návrhová část**

### ***B. 1 Strategická vize***

V rámci zajištění kompatibility s předchozím programem rozvoje obce a vzhledem k výsledkům provedené analýzy, výsledkům ankety mezi obyvateli a také vzhledem k výstupům činnosti pracovní skupiny zůstávají vize, komplexní strategický cíl i dílčí cíle shodné s předchozí verzí programu rozvoje obce. Lišit se budou opatření a aktivity, přičemž některé budou pokračovat a některé budou nově formulované.

#### **Vize obce Rapotín**

Obec Rapotín je významná obec v předhůří Nížkého Jeseníku s dobrou dopravní dostupností do okolních center a s bohatou tradicí, neopakovatelnou atmosférou a jedinečným krajinným potenciálem.

Prosperita obce Rapotín bude založena na:

- 1) vytvoření kvalitních podmínek pro bydlení a život lidí s cílem zlepšit demografickou strukturu obce a zajistit všem skupinám občanů obce nabídku služeb, vzdělávacích možností, sociální péče, zázemí pro volnočasové aktivity, sportovní, kulturní a společenské vyžití v kvalitě odpovídající velikosti, postavení a významu obce;
- 2) promyšlené, řízené a marketingově organizované aktivizaci a ekonomizaci potenciálu cestovního ruchu;
- 3) efektivním hospodaření s majetkem obce a na jeho využívání ve prospěch rozvojových aktivit obce.

V souvislosti se zajištěním kvalitního zázemí pro život lidí budou podporovány aktivity rozvoje zaměstnanosti v obci a aktivity vedoucí k odstraňování bariér pracovní mobility.

#### **Strategický cíl obce Rapotín**

Vytvoření společenského centra ve středu obce se silným zázemím v oblasti sociální, kulturní a sportovní, posilujícího kombinaci moderního životního stylu s možností dobré dostupnosti do volné krajiny.

## B. 2 Prioritní osy rozvoje

Komplexní strategický cíl:	Vytvoření lokálního centra se silným zázemím v oblasti sociální, kulturní a sportovní, posilující kombinaci moderního životního stylu s tradičním venkovským prostředím při zachování vyváženého územního rozvoje.
Prioritní osy rozvoje:	<ul style="list-style-type: none"> <li>• <b>PC01</b> - zajištěné podmínky pro územní rozvoj a rozvoj infrastruktury</li> <li>• <b>PC02</b> - vytvořené podmínky pro rozmanitý občanský život</li> <li>• <b>PC03</b> – vytvoření podmínek pro podporu podnikání</li> <li>• <b>PC04</b> - vytvořené předpoklady pro kvalitní životní prostředí</li> <li>• <b>PC05</b> – vytvoření podmínek pro kvalitní veřejnou správu obce a její hospodaření</li> </ul>
Termín splnění strategického cíle:	2020
Indikátory splnění strategického cíle:	<ul style="list-style-type: none"> <li>• nárůst počtu obyvatel obce</li> <li>• příznivá věková struktura obyvatel (snížení průměrného věku obyvatel obce)</li> <li>• příznivá vzdělanostní struktura obyvatel (nárůst počtu obyvatel s vyšším odborným a vysokoškolským vzděláním)</li> <li>• příznivá ekonomická struktura obyvatel (nárůst podílu pracujících a podnikajících osob ve službách a dalších progresivních odvětvích, nárůst podílu osob zaměstnaných a podnikajících v obci)</li> </ul> <p>Směrná datová základna → Sčítání lidu, domů a bytů 2021          Srovnávací datová základna → Sčítání lidu, domů a bytů 1991, 2001, 2011</p>

## B. 3 Problémové okruhy a opatření

Ve vazbě na provedenou SWOT analýzu a dotazníkové šetření se SPRO Rapotín opírá o celkem čtyři základní problémové okruhy – jedná se o veřejnou správu a hospodaření, životní prostředí, územní rozvoj a infrastrukturu a život v obci. Tyto problémové okruhy budou v rámci SPRO Rapotín plnit roli základních prioritních os rozvoje, na něž budou navázány dílčí prováděcí opatření.

Problémový okruh 01	Územní rozvoj a infrastruktura
	A01.1 Oprava místních komunikací (dle plánu investic).
	A01.2 Rozvoj cyklostezky (další etapy).
	A01.3 Oprava kostela.
	A01.4 Rekonstrukce náměstí Svobody, vytvoření klidové zóny v centra obce.
	A01.5 Rozšiřování veřejného osvětlení do dalších částí obce.
	A01.6 Rozšiřování přechodů pro chodce v nejhustěji zabydlených částech obce.
	A01.7 Rekonstrukce a obnova technického zařízení bytových domů.
	A01.8 Pravidelná aktualizace územního plánu obce.
	A01.9 Rekonstrukce č.p. 533.
	A01.10 Rekonstrukce č.p. 613.
	A01.11 Rozšíření inženýrských sítí do dalších částí obce.
	A01.12 Podpora rozvoje aktivit k zpřístupnění ploch k bydlení v lokalitě na Střelnici.
	A01.13 Rozhledna na Bukovém kopci.



<b>Problémový okruh 02</b>	<b>Rozmanitý občanský život a služby v obci</b>
	A02.1 Bezpečnost oblasti.
	A02.2 Dostavba sportovního areálu TJ Rapotín.
	A02.3 Rekonstrukce stávající budovy OÚ – vytvoření zázemí pro služby a spolkovou činnost v obci.
	A02.4 Rekonstrukce a úprava hřbitova a nejbližšího okolí.
	A02.5 Podpora marketingu cestovního ruchu a KKC.
	A02.6 Podpora zájmové činnosti mládeže.
	A02.7 Podpora realizace rozvojových projektů zaměřené na praktické dovednosti žáků.
	A02.8 Podpora aktivit pro seniory (zdravé a aktivní stárnutí).
	A02.9 Rozšíření možností bytů pro seniory (bezbariérovost, možnost objednání pečovatelské služby).
	A02.10 Spolupracovat s poskytovateli na rozšíření možností nabídky zdravotních služeb.
	A02.11 Podpora celoživotního vzdělávání občanů.
	A02.12 Rozvíjení aktivit KKC Rapotín (využití potenciálu budovy).
	A02.13 Realizovat opravy drobných kulturních památek pro zachování kulturního dědictví.
	A02.14 Podpora a rozvoj provozovaného mateřského centra.
<b>Problémový okruh 03</b>	<b>Podpora podnikání</b>
	A03.1 Podpora obnovy stávajících nevyužívaných průmyslových areálů.
	A03.2 Podpora drobného podnikání.
	A03.3 Podpora (přilákání) nových služeb pro občany obce (lékárna, bankomat).
	A03.4 Podporovat zaměstnanost místních obyvatel.
<b>Problémový okruh 04</b>	<b>Životní prostředí</b>
	A04.1 Protipovodňové opatření na řece Desné.
	A04.2 Vybudování kotelny na obnovitelné zdroje energie.
	A04.3 Eliminace zdrojů znečištění ovzduší v obci.
	A04.4 Zeleň v intravilánu obce.
	A04.5 Prvky zeleně v extravilánu obce.
	A04.6 Vybudování podzemních kontejnerů na třídění odpadu.
	A04.7 podporovat aktivity k naplňování plánu odpadového hospodaření.
<b>Problémový okruh 05</b>	<b>Veřejná správa a hospodaření</b>
	A05.1 Zajistit přátelské prostředí pro řešení problémů občanů.
	A05.2 Hospodaření obce a aktivní dotační politika.
	A05.3 Podpora mezilidských vztahů.
	A05.4 Podpora marketingu obce a regionu.
	A05.5 Rozvoj spolupráce s okolními obcemi.
	A05.6 Vytváření zásobníků projektů a investic.

## B.4 Rozvojové aktivity

Karty aktivit Strategického plánu rozvoje pro návrhové období 2014 – 2020.

<b>A01.1</b>	<b>Oprava místních komunikací (dle plánu investic)</b>
--------------	--

Lokalizace aktivity	Celá obec
Garant aktivity	Obecní úřad, vedení obce
Odhad nákladů / financování	Dle rozsahu
Partneři aktivity	-

**Komentáře:**

- v souvislosti s touto aktivitou dojde k postupné opravě místních komunikací a přilehlých chodníků dle plánovaných investičních záměrů a případných potřeb způsobených neočekávanými událostmi (živelné pohromy, technické problémy, výkopové práce apod.)

<b>A01.2</b>	<b>Rozvoj cyklostezky (další etapy)</b>
--------------	---

Lokalizace aktivity	Celá obec v návaznosti na stávající cyklostezky
Garant aktivity	Obecní úřad, vedení obce
Odhad nákladů / financování	Dle rozsahu
Partneři aktivity	- SFDI - ROP Střední Morava

**Komentáře:**

- předpokládá se další rozvoj cyklostezky, pokračování realizace stávajícího budování smíšené stezky I. a II. etapa.  
 - cyklostezka je jedním z klíčových prvků dostupnosti dlouhého katastru obce a umožní bezpečný přesun po obci.

<b>A01.3</b>	<b>Oprava kostela</b>
--------------	-----------------------

Lokalizace aktivity	Střed obce
Garant aktivity	Obecní úřad, vedení obce
Odhad nákladů / financování	Záleží na rozsahu realizace – rámcově 1-5 mil. Kč.
Partneři aktivity	- Farnost

**Komentáře:**

- Oprava kostela venkovních částí, nová fasáda, vstup do kostela  
 - Úprava vnitřních částí  
 - dle domluvy a spolufinancování Olomouckého biskupství

<b>A01.4</b>	<b>Rekonstrukce náměstí Svobody, vytvoření klidové zóny v centru obce</b>
--------------	---

Lokalizace aktivity	Střed obce
Garant aktivity	Obecní úřad, vedení obce
Odhad nákladů / financování	Dle podkladů studie, záleží, v jakém rozsahu bude realizovaná
Partneři aktivity	-

**Komentáře:**

Dle architektonické studie provedení realizace (zatraktivnění) náměstí Svobody, aby se vytvořila reprezentativní zóna ve středu obce.

<b>A01.5</b>	<b>Rozšiřování veřejného osvětlení do dalších částí obce</b>
--------------	--

Lokalizace aktivity	Celá obec
Garant aktivity	Obecní úřad, vedení obce
Odhad nákladů / financování	Dle rozsahu
Partneři aktivity	- Vlastník inženýrských sítí

**Komentáře:**

- aktivita vede k rozšiřování světelných zdrojů v celé části obce.  
 - jedná se, jak o zhušťování světelných zdrojů v lokalitách, kde je již v současné době osvětlení, tak i o rozšiřování osvětlení do dalších míst v rámci obce.

<b>A01.6</b>	<b>Rozšiřování přechodů pro chodce v nejhustěji zabydlených částech obce</b>
--------------	--

Lokalizace aktivity	Celá obec
Garant aktivity	Obecní úřad, vedení obce
Odhad nákladů / financování	Dle rozsahu
Partneři aktivity	- Policie ČR - ŘSD - Olomoucký kraj - OP Doprava

**Komentáře:**

- navazuje na rozšiřování bezpečnosti chodců v obci  
 - jedná se o vytváření míst s vertikálním a horizontálním značením v přehledných lokalitách, které jsou vhodné i pro plynulost dopravy v obci

<b>A01.7</b>	<b>Rekonstrukce a obnova technického zařízení bytových domů</b>
--------------	---

Lokalizace aktivity	Severní část obce
Garant aktivity	Obecní úřad, vedení obce
Odhad nákladů / financování	Dle požadavků a technických předpokladů
Partneři aktivity	- SFŽP - OP Životní prostředí

**Komentáře:**

Bytové domy a obnova jejich technických zařízení (výtah, stupačky) budování dalších technických zařízení (solární ohřev, tepelná čerpadla apod.)

<b>A01.8</b>	<b>Pravidelná aktualizace územního plánu obce</b>
--------------	---

Lokalizace aktivity	-----
Garant aktivity	Obecní úřad, vedení obce
Odhad nákladů / financování	Dle četnosti změn a rozsahu jejich úprav
Partneři aktivity	-

**Komentáře:**

- pravidelná aktualizace územního plánu zaručuje úpravu či obnovu podmínek pro příznivé životní prostředí a hospodářský rozvoj a soudržnost obyvatel.

<b>A01.9</b>	<b>Rekonstrukce č.p. 533</b>
--------------	------------------------------

Lokalizace aktivity	Budova č. p. 533
Garant aktivity	Obecní úřad, vedení obce
Odhad nákladů / financování	18 000 000 Kč
Partneři aktivity	-

**Komentáře:**

Jedná se o rekonstrukci domu, který poté bude poskytovat byty pro obyvatele obce.  
 Jedná se o celkovou rekonstrukci, tak aby se objekt stal provozuschopný

<b>A01.10</b>	<b>Rekonstrukce č.p. 613</b>
---------------	------------------------------

Lokalizace aktivity	Budova č. p. 613
Garant aktivity	Obecní úřad, vedení obce
Odhad nákladů / financování	3 000 000 Kč
Partneři aktivity	-

**Komentáře:**

- jedná se o částečnou rekonstrukci domu.

<b>A01.11</b>	<b>Rozšíření inženýrských sítí do dalších částí obce</b>
---------------	--

Lokalizace aktivity	Celá obec
Garant aktivity	Obecní úřad, vedení obce
Odhad nákladů / financování	Dle rozsahu, nutno plánovat po částech
Partneři aktivity	- Vlastníci inženýrských sítí

**Komentáře:**

- inženýrské sítě v současné chvíli nejsou rozšířeny do všech částí obce.  
 - jedná se především o rozšiřování kanalizační, vodovodní a plynofikační sítě, která bude prováděna.  
 - dále se také jedná o modernizaci a případné přeložky stávajících sítí

<b>A01.12</b>	<b>Podpora rozvoje aktivit k zpřístupnění ploch k bydlení v lokalitě na Střelnici</b>
---------------	---

Lokalizace aktivity	Lokalita na Střelnici
Garant aktivity	Obecní úřad, vedení obce
Odhad nákladů / financování	
Partneři aktivity	-

**Komentáře:**

- území určené územním plánem jako plocha pro nové bydlení  
 - je vhodné toto území nabízet podněcovat a hledat investory, kteří by danou lokalitu rozparcelovali a dokázali připravit pro bydlení.  
 - obec by se měla účastnit jako partner a ne investor

<b>A01.13</b>	<b>Rozhledna na Bukovém kopci</b>
---------------	-----------------------------------

Lokalizace aktivity	Bukový vrch
Garant aktivity	Obecní úřad, vedení obce
Odhad nákladů / financování	2 000 000 Kč
Partneři aktivity	-

**Komentáře:**

- budovaná rozhledna by měla přilákat turisty vstupující do Jeseníků a zatraktivnit tak turistický potenciál okolí.

<b>A02.1</b>	<b>Bezpečnost oblasti</b>
--------------	---------------------------

Lokalizace aktivity	Celá obec
Garant aktivity	Obecní úřad, vedení obce, Svazek obcí údolí Desné
Odhad nákladů / financování	Dle rozsahu služeb
Partneři aktivity	-

**Komentáře:**

- kamerový systém v rámci obce  
 - obecní policista svazku obcí údolí Desné

<b>A02.2</b>	<b>Dostavba sportovního areálu TJ Rapotín</b>
--------------	---

Lokalizace aktivity	Sportovní areálu ve středu obce
Garant aktivity	Obecní úřad, vedení obce
Odhad nákladů / financování	5 000 000 Kč
Partneři aktivity	- dotace

**Komentáře:**

Realizace navrhovaných úprav dle plánovacího projektu

**A02.3**      **Rekonstrukce stávající budovy OÚ – vytvoření zázemí pro služby a spolkovou činnost v obci**

Lokalizace aktivity	Budova č. p. 125
Garant aktivity	Obecní úřad, vedení obce
Odhad nákladů / financování	7 200 000 Kč (předpoklad)
Partneři aktivity	

**Komentáře:**

- rekonstrukce budovy stávajícího obecního úřadu
- vytvoření míst pro společenskou činnost spolků a sdružení v obci

**A02.4**      **Rekonstrukce a úprava hřbitova a nejbližšího okolí.**

Lokalizace aktivity	Hřbitov a okolí
Garant aktivity	Obecní úřad, vedení obce
Odhad nákladů / financování	3 700 000 Kč
Partneři aktivity	-

**Komentáře:**

- úpravy hřbitovní zdi kolem celého hřbitova
- úprava okolního prostranství (cesty, kontejner na odpad, zeleň)

**A02.5**      **Podpora marketingu cestovního ruchu a KKC**

Lokalizace aktivity	Celá obec
Garant aktivity	Obecní úřad, vedení obce, Svazek obcí údolí Desné
Odhad nákladů / financování	V závislosti na rozsahu služeb
Partneři aktivity	-

**Komentáře:**

- propagační materiály
- inzerce a marketing v místních médiích
- účast a pořádání akcí pro rozvoj turistického ruchu
- propagace místních firem



<b>A02.6</b>	<b>Podpora zájmové činnosti mládeže</b>
--------------	---

Lokalizace aktivity	Celá obec
Garant aktivity	Obecní úřad, vedení obce, Svazek obcí údolí Desné
Odhad nákladů / financování	V závislosti na rozsahu služeb
Partneři aktivity	-

**Komentáře:**

- podpora činnosti stávajících spolků pro rozvoj mládeže a jejich vyžití v obci
- podpora nových inicializovaných aktivit
- podpora činnosti spolků v jiných obcích navštěvovaná občany obce

<b>A02.7</b>	<b>Podpora realizace rozvojových projektů zaměřené na praktické dovednosti žáků</b>
--------------	---

Lokalizace aktivity	Základní škola
Garant aktivity	Obecní úřad, vedení obce, Svazek obcí údolí Desné
Odhad nákladů / financování	V závislosti na rozsahu služeb
Partneři aktivity	-

**Komentáře:**

- podpora a modernizace učebních pomůcek a nástrojů pro žáky k rozšiřování praktických dovedností a snazšího přechodu na střední školy
- vytváření pomocných činností (brigád) pro studenty z obce k rozšíření pracovních návyků a nabírání zkušeností

<b>A02.8</b>	<b>Podpora aktivit pro seniory (zdravé a aktivní stárnutí)</b>
--------------	--

Lokalizace aktivity	Celá obec
Garant aktivity	Obecní úřad, vedení obce
Odhad nákladů / financování	V závislosti na rozsahu služeb
Partneři aktivity	-

**Komentáře:**

- podpora realizace zdravotních, bezpečnostních a jiných přednášek
- podpora a vytváření předpokladů pro činnost
- aktivní zapojení do chodů obce

<b>A02.9</b>	<b>Rozšíření možností bytů pro seniory (bezbariérovost, možnost objednání pečovatelské služby)</b>
--------------	--

Lokalizace aktivity	Celá obec
Garant aktivity	Obecní úřad, vedení obce
Odhad nákladů / financování	V závislosti na rozsahu služeb, nutnost plánovat na etapy
Partneři aktivity	-

**Komentáře:**

- úprava nových bytů na místa vhodná pro bydlení osob staršího věku
- rozšiřování služeb pečovatelské služby
- rozšiřování služeb dostupnosti stávajících bytů

<b>A02.10</b>	<b>Spolupracovat s poskytovateli na rozšíření možností nabídky zdravotních služeb</b>
---------------	---

Lokalizace aktivity	Celá obec
Garant aktivity	Obecní úřad, vedení obce
Odhad nákladů / financování	Dle rozsahu služeb
Partneři aktivity	-

**Komentáře:**

- aktivně sledovat potřeby obyvatel v oblasti zdravotní péče
- působit pro aktivně v získání dostupné zdravotní péče
- nabízet obecní nemovitosti za zvýhodněné ceny pro nedostatkové služby

<b>A02.11</b>	<b>Podpora celoživotního vzdělávání občanů</b>
---------------	--

Lokalizace aktivity	Celá obec
Garant aktivity	Obecní úřad, vedení obce
Odhad nákladů / financování	V závislosti na rozsahu služeb
Partneři aktivity	-

**Komentáře:**

- vytvářet akce (besedy, školení) pro občany v rámci zvyšování jejich informovanosti
- aktivně se podílet na předávání informací občanům (články v novinách)

<b>A02.12</b>	<b>Rozvíjení aktivit KKC Rapotín (využití potenciálu budovy)</b>
---------------	--

Lokalizace aktivity	Budova KKC Rapotín
Garant aktivity	Obecní úřad, vedení obce, Svazek obcí údolí Desné
Odhad nákladů / financování	Dle rozsahu služeb
Partneři aktivity	-

**Komentáře:**

- pořádání akcí
- nabízení pronájmu sálu k realizaci aktivit
- regionální marketingové povědomí

<b>A02.13</b>	<b>Realizovat opravy drobných kulturních památek pro zachování kulturního dědictví</b>
---------------	--

Lokalizace aktivity	Celá obec
Garant aktivity	Obecní úřad, vedení obce
Odhad nákladů / financování	Dle rozsahu oprav a četnosti
Partneři aktivity	-

**Komentáře:**

- oprava stávajících památek v katastru obce v závislosti na jejich stavu

<b>A02.14</b>	<b>Podpora a rozvoj provozovaného mateřského centra</b>
---------------	---

Lokalizace aktivity	Celá obec
Garant aktivity	Obecní úřad, vedení obce, Svazek obcí údolí Desné
Odhad nákladů / financování	Dle rozsahu služeb
Partneři aktivity	-

**Komentáře:**

- podpora aktivit provozovaných mateřským centrem
- podpora a nabízení prostor k zájmové činnosti

<b>A03.1</b>	<b>Podpora obnovy stávajících nevyužívaných průmyslových areálů</b>
--------------	---

Lokalizace aktivity	Jednotlivé areály
Garant aktivity	Obecní úřad, vedení obce
Odhad nákladů / financování	Dle rozsahu služeb
Partneři aktivity	- Stávající vlastníci průmyslových areálů

**Komentáře:**

- aktivní účast a jednání s vlastníky areálů
- aktivní podpora projednávání a hledání potencionálních investorů
- aktivní podpora v rámci agentur podporující průmysl v ČR
- zprostředkování vztahů mezi subjekty (vlastník x investor)

<b>A03.2</b>	<b>Podpora drobného podnikání</b>
--------------	-----------------------------------

Lokalizace aktivity	Celá obec
Garant aktivity	Obecní úřad, vedení obce
Odhad nákladů / financování	Dle rozsahu služeb
Partneři aktivity	- Drobní podnikatelé obce

**Komentáře:**

- vytváření příležitostí
- nabízení vhodných míst
- nepřímá podpora

<b>A03.3</b>	<b>Podpora (přilákání) nových služeb pro občany obce (lékárna, bankomat)</b>
--------------	--

Lokalizace aktivity	Celá obec
Garant aktivity	Obecní úřad, vedení obce
Odhad nákladů / financování	Dle rozsahu služeb
Partneři aktivity	-

**Komentáře:**

- aktivní činnost s těmito subjekty (oslovování, nepřímá podpora)

<b>A03.4</b>	<b>Podporovat zaměstnanost místních obyvatel</b>
--------------	--

Lokalizace aktivity	Celá obec
Garant aktivity	Obecní úřad, vedení obce, Svazek obcí údolí Desné
Odhad nákladů / financování	Dle rozsahu služeb
Partneři aktivity	-

**Komentáře:**

- ekonomická schopnost obyvatelstva  
 -

<b>A04.1</b>	<b>Protipovodňové opatření na řece Desné</b>
--------------	--

Lokalizace aktivity	Celá obec
Garant aktivity	Obecní úřad, vedení obce, Svazek obcí údolí Desné
Odhad nákladů / financování	Dle plánu investic
Partneři aktivity	-

**Komentáře:**

- protipovodňové opatření jsou budovány v obcích, které postihla v minulých letech velká voda.  
 - tento druh ochrany je účinný před další velkou vodou a má preventivní charakter, který umožňuje předcházet nebezpečí v budoucnu

<b>A04.2</b>	<b>Vybudování kotelny na obnovitelné zdroje energie</b>
--------------	---

Lokalizace aktivity	Severní část obce
Garant aktivity	Obecní úřad, vedení obce
Odhad nákladů / financování	1 500 000 Kč
Partneři aktivity	- SFŽP - OP Životní prostředí

**Komentáře:**

- získání nového zdroje energie pro centrálně vytápěné objekty v obci  
 - levnější provoz  
 - možnost financování z dotačních fondů

<b>A04.3</b>	<b>Eliminace zdrojů znečištění ovzduší v obci</b>
--------------	---

Lokalizace aktivity	Celá obec
Garant aktivity	Obecní úřad, vedení obce
Odhad nákladů / financování	Dle rozsahu služeb
Partneři aktivity	- SFŽP - OP ŽP

**Komentáře:**

- obec se musí snažit, aby životní prostředí (ovzduší) nebylo v obci znečišťováno spalinami, které mohou obtěžovat své okolí. Je vhodné monitorovat zdroje znečištění a informovat dané domácnosti o možnostech jiného druhu vytápění, případně jim aktivně pomoci získat dotaci na jiný zdroj vytápění.

<b>A04.4</b>	<b>Zeleň v intravilánu obce</b>
--------------	---------------------------------

Lokalizace aktivity	Celá obec
Garant aktivity	Obecní úřad, vedení obce
Odhad nákladů / financování	Dle rozsahu služeb
Partneři aktivity	- SFŽP - OP ŽP

**Komentáře:**

- jedná se o výsadbu a obnovu parků, stromořadí, okrasných záhonů a jiných částí zeleně v obci.

<b>A04.5</b>	<b>Prvky zeleně v extravilánu obce</b>
--------------	--

Lokalizace aktivity	Celá obec
Garant aktivity	Obecní úřad, vedení obce
Odhad nákladů / financování	Dle rozsahu služeb
Partneři aktivity	- SFŽP - OP ŽP

**Komentáře:**

- jedná se o výsadbu stromořadí podél cest, údržbu okolí, budování biocenter a biokoridorů, eliminace odstranění krajinných prvků apod. mimo zastavěné území obce

<b>A04.6</b>	<b>Vybudování podzemních kontejnerů na třídění odpadu</b>
--------------	---

Lokalizace aktivity	Celá obec
Garant aktivity	Obecní úřad, vedení obce
Odhad nákladů / financování	V závislosti na rozsahu služeb, nutnost plánovat na etapy
Partneři aktivity	-

**Komentáře:**

- podzemní kontejnery na tříděný odpad naplňují podstatu závazku odpadového hospodářství a je vhodné, že jsou nedostupné, proto, aby se z nich mohl vytahovat různý nepořádek, který pak není uklizen.
- po zavedení první várky kontejnerů je třeba sledovat jejich využívání a poté se rozhodnout, zda je dále implementovat na dalších částech obce.

<b>A04.7</b>	<b>Podporovat aktivity k naplňování plánu odpadového hospodaření</b>
--------------	--

Lokalizace aktivity	Celá obec
Garant aktivity	Obecní úřad, vedení obce
Odhad nákladů / financování	V závislosti na rozsahu služeb
Partneři aktivity	- SITA CZ

**Komentáře:**

- plán odpadového hospodářství je dokument, který je dán pro původce odpadů zákonem o odpadech.
- plán vynucuje určité regule v území a stanovuje, jak se obec zavazuje likvidovat své odpady.

<b>A05.1</b>	<b>Zajistit přátelské prostředí pro řešení problémů občanů</b>
--------------	--

Lokalizace aktivity	Celá obec
Garant aktivity	Obecní úřad, vedení obce
Odhad nákladů / financování	V závislosti na rozsahu služeb
Partneři aktivity	-

**Komentáře:**

- obecní úřad je místo, kde lidé řeší své problémy, toto místo by se mělo stát důstojným místem pro všechny občany obce, tak aby problémy byly řešeny v důstojném prostředí a úředníci, kteří řeší problémy občanů, byli za všech okolností milí a vstřícní.



<b>A05.2</b>	<b>Hospodaření obce a aktivní dotační politika</b>
--------------	--

Lokalizace aktivity	Celá obec
Garant aktivity	Obecní úřad, vedení obce
Odhad nákladů / financování	V závislosti na rozsahu služeb
Partneři aktivity	-

**Komentáře:**

- vhodné hospodaření obce s rezervy na neočekávané události zajišťuje obci dobrou finanční pozici na finančních trzích a nezávislost na bankovních produktech.
- aktivní dotační politika přináší obci možnosti rozvoje.
- je vhodné, aby celková dotační politika byla brána v reálných intervencích a počítalo se s dlouhodobou udržitelností celého projektu.

<b>A05.3</b>	<b>Podpora mezilidských vztahů</b>
--------------	------------------------------------

Lokalizace aktivity	Celá obec
Garant aktivity	Obecní úřad, vedení obce, Svazek obcí údolí Desné
Odhad nákladů / financování	V závislosti na rozsahu služeb
Partneři aktivity	-

**Komentáře:**

- podpora mezilidských vztahů spočívá především k vytváření vazeb mezi různě starými osobami v obci. Jde také o vytvoření mezigeneračních skupin, který se podílejí na aktivitách pro všechny obyvatele a žádná skupina obyvatelstva není vynechávána nebo diskriminována.

<b>A05.4</b>	<b>Podpora marketingu obce a regionu</b>
--------------	--

Lokalizace aktivity	Celá obec
Garant aktivity	Obecní úřad, vedení obce, Svazek obcí údolí Desné
Odhad nákladů / financování	V závislosti na rozsahu služeb, nutnost plánovat na etapy
Partneři aktivity	-

**Komentáře:**

- celý region leží v podhůří Jeseníků a je vstupní branou, přes kterou proudí hlavní proud návštěvníků do hor. Obec by měla umět využít svojí pozici a snažit se, aby turisté se zde zastavili, prohlédli si turistické zajímavosti v obci, případně přijeli na významnou akci. Podpora marketingu v regionálním měřítku může přinést nové možnosti pro rozvoj a prosperitu celého území.

**A05.5 Rozvoj spolupráce s okolními obcemi**

Lokalizace aktivity	Celá obec
Garant aktivity	Obecní úřad, vedení obce, Svazek obcí údolí Desné
Odhad nákladů / financování	V závislosti na rozsahu služeb
Partneři aktivity	-

**Komentáře:**

- spolupráce v rámci svazku obcí údolí Desné přináší více možností pro celé území. Některé projekty přesahují hranice obcí a stávají se tak regionálními projekty. Svazek obcí či jiné seskupení obcí, pak může tyto činnosti lépe koordinovat.

**A05.6 Vytváření zásobníků projektů a investic**

Lokalizace aktivity	Celá obec
Garant aktivity	Obecní úřad, vedení obce
Odhad nákladů / financování	V závislosti na rozsahu služeb
Partneři aktivity	-

**Komentáře:**

- potřeba mít definované investiční akce je velmi výhodná z pohledu dotací. Dotační tituly jsou vypisovány nárazovitě, a pokud se obec chce účastnit čerpání dotace je vhodné se dobře nachystat předem a poté čekat, kdy spustí takový dotační program, ze kterého by obec mohla projekt realizovat.

## **B. 5 Podpora realizace programu**

### **Způsob realizace SPRO**

Ve strategickém plánu rozvoje obce Rapotín na období 2014-2020 byl stanoven nejen obecný směr rozvoje obce, ale i konkrétní aktivity směřující k naplnění požadovaných cílů. V rámci úspěšného dosažení všech zamýšlených cílů je nutné zapojit všechny aktéry rozvoje obce (soukromý sektor, neziskový sektor, veřejnost, atp.).

Pro zajištění kvalitní realizace dokumentu je třeba stanovit subjekty a osoby odpovědné nejen za řízení realizace, ale i za výkon a kontrolu plnění jednotlivých aktivit. S ohledem na velikost obce není třeba zřizovat nové orgány, skupiny či přijímat nové pracovníky. Implementaci SPRO Rapotín řídí starosta obce a zajišťuje ji prostřednictvím výkonného aparátu obce (obecního úřadu a organizacemi podporovanými obcí). Starosta obce dále koordinuje zapojení ostatních aktérů rozvoje obce do realizace SPRO.

Jednotlivé aktivity budou realizovány dle jejich významu stanoveném v Akčním plánu, který je aktualizován vždy 1x ročně v souvislosti s přípravou rozpočtu obce na další rok.

Každoročně bude probíhat revize realizovaných a plánovaných aktivit. Případné další podněty a možné aktivity a projekty budou zařazeny do Zásobníku aktivit. Informace o průběhu realizace SPRO budou minimálně jednou ročně zveřejněny na internetových stránkách obce a v Rapotínských novinách.

### **Monitoring realizace SPRO**

Za sledování naplňování cílů a opatření SPRO je zodpovědný starosta obce. Starosta prostřednictvím úředníků obecního úřadu realizuje v rámci monitoringu plnění SPRO zejména následující kroky:

- shromažďování informací o průběhu realizace dílčích aktivit, jednotlivých opatření a programových cílů,
- zpřesňování informací o odpovědnosti za realizace jednotlivých aktivit (zejména na základě výsledku výběrových řízení). V případě realizace aktivit externím subjektem bude smluvně zajištěno dodržení termínů a naplnění indikátorů,
- každoroční zpracování vyhodnocení Akčního plánu,
- pravidelné sestavování Monitorovací zprávy o průběhu realizace SPRO (minimálně 1x ročně jako podklad pro sestavení ročního rozpočtu a rozpočtového výhledu či akčního plánu na následující rok),
- projednání Monitorovací zprávy o průběhu realizace SPRO v zastupitelstvu obce,
- v posledním roce platnosti stávajícího SPRO vypracování komplexní zhodnocení stávajícího SPRO, jakožto podklad pro jeho aktualizaci.

Monitorovací zpráva o průběhu realizace SPRO bude obsahovat zejména:

- informace o realizaci dílčích aktivit a projektů – vyhodnocení akčního plánu,
- zdůvodnění odchylek od plánovaného průběhu realizace SPRO,
- návrh na změny či revize v SPRO.

### **Způsob aktualizace SPRO**

Strategie rozvoje obce Rapotín je živým dokumentem, který je nutné revidovat případně aktualizovat dle průběhu realizace jeho dílčích částí. Podnětem k aktualizaci SPRO může být závažná změna vnějších podmínek, naplnění části SPRO, či potřeba stanovení nových cílů (pouze ve vazbě na zcela nové rozvojové skutečnosti). Podnětem k aktualizaci by neměla být změna politické reprezentace obce. Aktualizace celého dokumentu proběhne nejpozději v roce 2020.

Dílčí revize dokumentu budou probíhat v případě potřeby, minimálně ke konci každého kalendářního roku, ve vazbě na formulování dalších realizačních kroků SPRO a sestavování běžného rozpočtu obce.

Změny SPRO budou prováděny přímo do dokumentu. Výsledkem bude dokument s označením data, ke kterému se vztahuje (SPRO Rapotín na období 2014-2020, aktualizovaná verze k XX.YY.ZZZZ). Dokument bude v úvodu obsahovat seznam revizí. Každá revize bude v textu vyznačena a opatřena termínem aktualizace.

Aktualizace SPRO a jeho změny budou schváleny zastupitelstvem obce souběžně se schvalováním ročního rozpočtu, případně rozpočtového výhledu obce. Aktualizovaný SPRO bude zveřejněn na internetových stránkách obce.

### **Způsob financování SPRO**

Základním zdrojem financování rozvojových aktivit jsou vlastní zdroje obce. Předpokládá se také možnost spolufinancování z veřejných rozpočtů (kraje, ČR, fondy EU). V průběhu naplňování strategického plánu rozvoje obce Rapotín bude docházet k zpřesňování informací o možnostech finančních zdrojů na jednotlivé aktivity.

Strategický plán rozvoje obce a akční plán jsou základním stavebním kamenem pro tvorbu finančního plánu, finančního výhledu ale i rozpočtu obce a s ním souvisejícím rozpočtového výhledu na následující rok/roky.

## Závěr

Na úrovni menších obcí (především tzv. Obce I.) je v České republice dlouhodobým problémem absence principů strategického řízení, která často vede k jednorázovým krokům s potencionálně devastujícími dopady na dlouhodobý rozvoj obce. Jedná se především o snahy realizovat diskutabilní investiční aktivity vedoucí k masivnímu zadlužení obce bez jasného přímého benefitu pro obyvatele, resp. s často pouze zprostředkovanými efekty. Tyto aktivity jsou často realizovány v souladu s politickou vizí partikulárních stran nejen na místní, ale i vyšších úrovních, a to bez jasného zřetele ke skutečným dlouhodobým potřebám obce. Vypracování strategie plánu rozvoje obce Rapotín plně reflektuje toto riziko a vytváří jasný a transparentní podklad pro zastupitelstva a další orgány napříč politickým spektrem v časovém rozsahu přesahujícím jedno volební období s tím, že pravidelná každoroční kontrola umožní všem obyvatelům obce mít informace o naplňování jednotlivých opatření. V rámci prioritní osy bude dále zlepšováno poskytování služeb ze strany obecního úřadu včetně rozšíření a zlepšení komunikace o důležitých skutečnostech pro každodenní život obyvatel obce. Obec Rapotín bude nadále zlepšovat svou spolupráci s okolními obcemi v rámci svazku údolí Desné i dalších platforem s cílem společně prosazovat důležité lokální i regionální priority včetně klíčových investičních záměrů.