



EVROPSKÁ UNIE
Evropské strukturální a investiční fondy
Operační program Výzkum, vývoj a vzdělávání



Strategický rámec MAP ORP Ostrava

Označení příjemce:	Statutární město Ostrava
Název projektu:	MAP ORP Ostrava
Registrační číslo:	CZ.02.3.68/0.0/15_005/0000117

Místní akční plán vzdělávání ORP Ostrava Strategický plán rozvoje vzdělávání do roku 2023



Obsah:

1.	Úvod	4
2.	Analytická část	5
2.1.	Obecná část analýzy	5
2.1.1.	Základní informace o řešeném území, jeho vymezení	5
2.1.2.	Analýza existujících strategických záměrů a dokumentů v území majících souvislost s oblastí vzdělávání	7
2.1.2.1.	Strategie místní	7
2.1.2.1.1.	Koordinovaný přístup k sociálně vyloučeným lokalitám v rámci Statutárního města Ostravy – oblast vzdělávání	13
2.1.2.2.	Strategie regionální	16
2.1.2.3.	Strategie národní	23
2.1.3.	Charakteristika školství v řešeném území	38
2.1.3.1.	Problematika školství v ORP Ostrava	38
2.1.3.2.	Předškolní vzdělávání	44
2.1.3.2.1	Vývoj počtu MŠ v řešeném území	44
2.1.3.2.2	Vývoj počtu dětí v MŠ	48
2.1.3.2.3.	Vývoj počtu pracovníků v MŠ	49
2.1.3.2.4	Zařízení pro péči o děti do 3 let	50
2.1.3.3	Základní vzdělávání	51
2.1.3.3.1.	Vývoj počtu ZŠ v řešeném území	51
2.1.3.3.2.	Vývoj počtu dětí v ZŠ	57
2.1.3.3.3.	Vývoj počtu pracovníků v ZŠ	60
2.1.3.3.4.	Docházka do škol a informace týkající se dokončení základního vzdělání	61
2.1.3.4.	Hospodaření MŠ a ZŠ	62
2.1.3.5.	Zhodnocení technického stavu a vybavenosti MŠ a ZŠ, rozbor investičních a neinvestičních potřeb MŠ a ZŠ včetně jejich součástí	65
2.1.3.6.	Základní umělecké vzdělávání, jeho dostupnost a rozbor v řešeném území	68
2.1.3.7.	Neformální a zájmové vzdělávání, jeho dostupnost a rozbor v řešeném území	69
2.1.3.8.	Školní družiny a školní kluby	70
2.1.3.9.	Školní jídelny	72
2.2.	Východiska pro strategickou část	73
2.2.1.	Vyhodnocení dotazníkového šetření a SWOT analýza prioritních oblastí rozvoje	73
2.2.1.1.	Předškolní vzdělávání a péče	73
2.2.1.2.	Čtenářská a matematická gramotnost	84
2.2.1.3.	Inkluzivní vzdělávání	94
2.2.1.4.	Kariérové poradenství	101



3.	Strategická část a Strategický rámec priorit MAP do roku 2023	107
3.1.	Předškolní vzdělávání a péče	107
3.2.	Čtenářská a matematická gramotnost v základním vzdělávání	113
3.3.	Inkluzivní vzdělávání a podpora dětí a žáků ohrožených školním neúspěchem	117
3.4.	Kariérové poradenství	121
4.	Zhodnocení technického stavu a stavu vybavenosti ZŠ, rozbor investičních a neinvestičních potřeb ZŠ	125
4.1.	Vyhodnocení investičních potřeb z dotazníkového šetření	125
4.2.	Předpoklad a složení investičních a neinvestičních potřeb ORP Ostrava	129

Příloha č. 1 Tabulka Investičních záměrů



1. Úvod

Místní akční plán v oblasti vzdělávání obce s rozšířenou působností Ostrava (MAP ORP Ostrava) je prioritně zaměřen na rozvoj kvalitního a inkluzivního vzdělávání dětí a žáků do 15 let. Zahrnuje oblast včasné péče, předškolního a základního vzdělávání, zájmového a neformálního vzdělávání. Cílem MAP ORP Ostrava je zlepšit kvalitu vzdělávání v mateřských a základních školách zejména tím, že bude podpořena spolupráce zřizovatelů škol a ostatních aktérů ve vzdělávání pro řešení místně specifických problémů a potřeb.

Mezi hlavní opatření, které projekt v rámci tvorby MAP v podmínkách města Ostravy strategicky řeší, je otázka předškolního vzdělávání a péče, čtenářské a matematické gramotnosti v základním vzdělávání, inkluzivního vzdělávání a podpory dětí a žáků ohrožených školním neúspěchem. Dále se zabývá rozvojem podnikavosti a iniciativy dětí a žáků, rozvojem kompetencí dětí a žáků v polytechnickém vzdělávání, otázkou kariérového poradenství v základních školách, problematikou digitálních a jazykových kompetencí dětí a žáků, a dalšími.

Existence zpracovaného MAP dle metodiky MŠMT je nutnou podmínkou pro využití finančních prostředků z OPVČV a IROP. MAP musí navazovat na KAP (krajský plán rozvoje vzdělávání), jež je zpracován jednotlivými kraji pro střední školství

Tento projekt řeší společnou tvorbu Strategického plánu rozvoje vzdělávání do roku 2023 ve spolupráci a za účasti všech měst a obcí, dobrovolných svazků obcí, místních akčních skupin, zřizovatelů mateřských a základních škol, mateřských a základních škol, odborné a rodičovské veřejnosti, neziskového sektoru, školských rad, vzdělávacích a kulturních center, speciálních pedagogických center a pedagogicko-psychologických poraden, středisek volného času, základních uměleckých škol a dalších subjektů z oblasti vzdělávání a školství, které vyvíjí svou činnost na území města.



2. Analytická část

2.1. Obecná část analýzy

2.1.1. Základní informace o řešeném území, jeho vymezení

Správní obvod ORP Ostravy leží na severovýchodním okraji České republiky, v Moravskoslezském kraji.

Správní území obce s rozšířenou působností Ostrava:

- všechny městské obvody města Ostravy: Hošťákovice, Hrabová, Krásné Pole, Lhotka, Mariánské Hory a Hulváky, Martinov, Michálkovice, Moravská Ostrava a Přívoz, Nová Bělá, Nová Ves, Ostrava – Jih, Petřkovice, Plesná, Polanka nad Odrou, Poruba, Proskovice, Pustkovec, Radvanice a Bartovice, Slezská Ostrava, Stará Bělá, Svinov, Třebovice, Vítkovice
- města: Klimkovice, Šenov, Vratimov
- obce: Čavisov, Dolní Lhota, Horní Lhota, Olbramice, Stará Ves nad Ondřejnicí, Václavovice, Velká Polom, Vřesina, Zbyslavice.

Uvedených 12 obcí kromě statutárního města Ostravy je tvořeno celkem 14 katastrálními územími.

Výměra řešeného území je 331,51 km².



Vytváření podmínek pro rozvoj výchovy a vzdělávání je jednou z významných aktivit obce, kterou jí umožňuje zákon o obcích. Za tím účelem obec pro poskytování předškolního vzdělávání a plnění



povinnosti zajistit podmínky pro předškolní vzdělávání v posledním roce před zahájením povinné školní docházky pro děti s trvalým pobytem na území obce zřizuje svou mateřskou školu, nebo se za určitých smluvních podmínek dohodne s jinou obcí, případně se svazkem obcí. Také pro základní vzdělávání buď zřizuje svoji základní školu, nebo se postará o plnění povinné školní docházky v základní škole zřizované jinou obcí nebo svazkem obcí. Oblast předškolního a základního vzdělávání se tak stává problémem, který nelze řešit pouze na území jedné obce. Jde o oblast, které se musí společně věnovat (např. i s ohledem na dojíždění za prací v celém spádovém regionu) jak malé obce tak střední a velká města.

Celkový počet obyvatel ORP Ostrava
k 31. 12.

	2010	2011	2012	2013	2014	2015
Čavisov	501	518	523	524	520	516
Dolní Lhota	1 392	1 405	1 429	1 435	1 454	1 447
Horní Lhota	734	751	788	803	790	798
Klimkovice	4 185	4 238	4 319	4 371	4 364	4 390
Olbramice	630	650	664	662	672	666
Ostrava	303 609	299 622	297 421	295 653	294 200	293 531
Stará Ves nad Ondřejnicí	2 631	2 649	2 707	2 734	2 753	2 762
Šenov	5 977	6 029	6 139	6 188	6 267	6 280
Václavovice	1 814	1 834	1 907	1 930	1 946	1 967
Velká Polom	1 876	1 936	1 997	2 036	2 039	2 027
Vratimov	6 902	6 935	6 966	7 062	7 151	7 154
Vřesina	2 744	2 780	2 847	2 858	2 861	2 895
Zbyslavice	584	614	616	618	623	618
ORP Ostrava - město	333 579	329 961	328 323	326 874	325 640	325 051

V ORP Ostrava se nachází 13 obcí, které lze členit do skupin dle počtu obyvatel:

- nad 100 000: Ostrava
- 5 000 - 9 999: Šenov a Vratimov
- 2 000 - 4 999: Klimkovice, Stará Ves nad Ondřejnicí a Vřesina
- 1 000 - 1 999: Dolní Lhota, Václavovice a Velká Polom
- 500 - 999: Čavisov, Horní Lhota, Olbramice a Zbyslavice



Obyvatelstvo podle nejvyššího ukončeného vzdělání v ORP Ostrava
z dat SLDB

	2001	2011
Počet obyvatel 15+	287 448	280 860
bez vzdělání	1 334	1 458
základní včetně neukončeného	68 763	52 356
střední vč. vyučení (bez maturity)	103 678	89 213
úplné střední (s maturitou)	69 485	73 090
nástavbové studium	6 028	7 227
vyšší odborné vzdělání	3 531	2 959
vysokoškolské	28 844	40 321

Počet dětí podle věku v ORP Ostrava
k 31. 12.

	2010	2011	2012	2013	2014
0 - 2 let	10 733	10 475	9 882	9 463	9 537
3 - 5 let	10 167	10 623	10 776	10 701	10 085
6 - 15 let	29 139	28 772	29 151	29 772	30 682

2.1.2. Analýza existujících strategických záměrů a dokumentů v území majících souvislost s oblastí vzdělávání

V rámci analýzy existujících strategických záměrů a dokumentů jsme se zaměřili na všechny dostupné klíčové dokumenty na místní, regionální a národní úrovni, přičemž níže uvádíme souhrn **relevantních priorit, strategických cílů, specifických cílů a opatření pro oblast vzdělávání.**

2.1.2.1. Strategie místní

Strategický dokument	Prioritní oblast/Rozvojová oblast	Priorita/Strategický cíl	Specifický cíl/Opatření
Strategie území správního obvodu ORP Ostrava v oblasti předškolní výchovy a základního školství, sociálních služeb, odpadového hospodářství, podpory zaměstnanosti a	Problémový okruh 1 Disproporce v kapacitě ZŠ a MŠ v obcích ORP	Cíl 1.1 Optimalizovat kapacitu ZŠ a MŠ v obcích ORP a využít uvolněné prostory k zlepšení kvality výuky nebo jiným činnostem	-
		Cíl 1.2 Nastavit spolupráci mezi obcemi v přijímání dětí/žáků do MŠ/ZŠ	-
	Problémový okruh 2	Cíl 2.1 Zvýšit kapacitu	-



podnikání a životního prostředí - kvality ovzduší (2015 až 2024)	Omezené možnosti péče o děti mladší tři let	zařízení pro děti mladší tři let	
	Problémový okruh 3 Spolupráce aktérů v oblasti školství	Cíl 3.1 Zvýšit nabídku volnočasových a mimoškolních aktivit na území škol a možnost neformálního vzdělávání pro děti a mládež	-
		Cíl 3.2 Spolupracovat při čerpání dotací a grantů na zlepšování kvality výuky a vybavenosti škol a školských zařízení	-
ITI ostravské aglomerace	Pilíř PRÁCE - Strategický cíl: Zvýšit zaměstnanost a uplatnitelnost obyvatel na trhu práce	1.1 Zvýšit uplatnitelnost obyvatel na trhu práce	1.1.1. Vytvoření podmínek pro kvalitní přípravu na zaměstnání v technických, řemeslných a přírodovědných oborech 1.1.2. Rozvoj klíčových přenositelných kompetencí obyvatel pro uplatnění na trhu práce
		1.3 Zvýšit efektivitu řízení a vyhodnocování situace na trhu práce	1.3.1. Vznik a rozvoj nástrojů pro vyhodnocení a řízení situace na trhu práce
	Pilíř PODNIKÁNÍ - Strategický cíl: Podpořit podnikání a vznik pracovních míst	2.1 Podpořit podnikavost obyvatel a rozvoj malých a středních podniků	2.1.1. Zvýšit podnikatelské kompetence obyvatel a zvýšit motivaci k podnikání
		Pilíř PROSTŘEDÍ - Strategický cíl: Zlepšit kvalitu prostředí a podpořit udržitelný rozvoj	3.3 Zvýšit energetickou účinnost
	2. Rozvoj lidských zdrojů	2.1 Připravit, přilákat a udržet vysoce kvalifikované a tvůrčí odborníky pro rozvoj oborů s vysokou přidanou hodnotou	2.1.2 Zkvalitňování komunikace mezi zaměstnavateli a školami a její využití k modernizaci vzdělávacích programů. 2.1.3 Rozvoj tvůrčího potenciálu dětí a mladých lidí
		2.2 Zajistit lidské zdroje pro strojírenské a další technické obory	2.2.3 Rozvoj kvalitního technického vzdělání ve školách a vzdělávacích organizacích v procesu celoživotního učení
2.3 Podporovat osobní a profesní úspěšnost všech obyvatel rozvojem jejich obecně využitelných kompetencí		2.3.1 Rozvoj schopnosti obyvatel města ke komunikaci v angličtině 2.3.2 Rozvoj měkkých kompetencí pro trh práce	
Strategický plán rozvoje statutárního města Ostravy na léta 2009 - 2015	B. Bohatství v lidech	Strategický cíl 1 - Být centrem prvotřídního vzdělávání	Prosadit koncepční podporu vzdělávací infrastruktury od MŠ po celoživotní vzdělávání s důrazem na kvalitu, podporu trhu práce a přípravy na život



léta 2017 – 2023 (v přípravě)			Významně rozvinout jazykové, IT a měkké kompetence obyvatel Ostravy (včetně podnikavosti)
INTEGROVANÝ PLÁN ROZVOJE MĚSTA „OSTRAVA – PÓL ROZVOJE“	VI. Ekonomický rozvoj	VI.4 Podpora vzdělávání ve vazbě na zaměstnanost, rozvoj podnikání vědu, výzkum a inovace	VI.4.1 Tvorba a realizace vzdělávacích programů VI.4.2 Infrastruktura pro vzdělávání
		VI.5 Infrastruktura pro volnočasové aktivity	VI.5.1 Revitalizace kulturních památek a dalších objektů pro volný čas
Strategický plán sociálního začleňování Ostrava 2015 - 2018	3. Vzdělávání	Priorita III.1 – Posílení předškolní přípravy žáků ze sociálně znevýhodněného prostředí	1.1 Do roku 2018 bude podpořeno v předškolních klubech 500 dětí ze sociálně znevýhodněného prostředí 1.2 Do roku 2018 bude v mateřských školách nově podpořeno 610 dětí, které by z různých důvodů mohly být ohrožené školním neúspěchem
		Priorita III.2 – Posílení inkluzivní role škol a dalších neformálních vzdělávání pro kvalitní start do života	2.1 Do roku 2018 bude podpořena školní úspěšnost 2080 selhávajících žáků 2.2 Do roku 2018 bude 3 600 účastníků vzdělávání z řad pedagogů vzděláno v oblastech podporujících inkluzivitu škol 2.3 Do roku 2018 bude podpořeno u min. 670 žáků jejich setrvání ve vzdělávacím systému po ukončení základní školy 2.4 Do roku 2018 bude prostřednictvím poradenských pracovišť pilotně podpořeno v 40 školách řešení rizikových projevů chování a dojde k podpoře kvality třídních kolektivů 2.5 Do roku 2018 bude zvýšená dostupnost programů neformálního vzdělávání pro děti ohrožené školním neúspěchem prostřednictvím rekonstrukce 1 zařízení s roční kapacitou 400 osob
		Priorita III.3 – Prohloubení spolupráce aktérů vzdělávání	3.1 Do roku 2017 vznikne na úrovni Ostravy partnerská síť, která stanoví rozvojové cíle vzdělávací soustavy 3.2 Nejméně v 5 obvodech vznikne partnerská síť rodičů, vzdělávacích institucí, NNO a dalších organizací k podpoře vzdělávání selhávajících žáků
	4. Prevence rizikového chování	Priorita IV.2 - Podpora výchovně vzdělávacích programů a volnočasových aktivit pro rizikové děti a mládež	2.1 Do roku 2018 bude vzděláno 1000 žáků v sociálních tématech v rámci preventivních programů na školách 2.2 Do roku 2018 bude v šesti lokalitách Ostravy podpořena dostupnost a udržitelnost výchovně vzdělávacích programů a volnočasových aktivit pro rizikové děti a mládež v zařízeních s min. okamžitou kapacitou 360 osob
	5. Rodina a zdraví	Priorita V.1 - Adresná podpora rodin znevýhodněných v naplňování rodičovských	1.1 Do roku 2018 bude 400 rodin nově stabilizováno prostřednictvím podpůrných programů 1.2 Do roku 2018 bude 200 sociálních



		práv a povinností	pracovníků proškolen v oblasti sociální prevence pro práci s rodinami 1.3 Do roku 2018 dojde k vytvoření nového zázemí pro dostupnější komplex služeb zaměřených na děti a rodinu s roční kapacitou 820 uživatelů
		Priorita V.4 - Vytvoření koncepce rodinné politiky ve statutárním městě Ostrava	4.1.1 Do konce roku 2016 bude k dispozici partnerům výzkum služeb pro rodinu na území SMO 4.1.2 Do konce roku 2017 bude připravená koncepce rodinné politiky
4. Komunitní plán sociálních služeb a souvisejících aktivit ve městě Ostrava na období 2015-2018	III. Podpora občanů se zrakovým postižením	2 Pracovní uplatnění osob a rozvoj pracovních kompetencí osob se zrakovým postižením	2.1 Zvýšit informovanost na školách (vedení školy, pedagogičtí pracovníci, výchovní poradci) 2.3 Zvýšit informovanost studentů se zrakovým postižením
		3 Podporovat odstranění architektonických a informačních bariér	3.1 Zintenzivnit kontrolu stávajících stavebních úprav a technických zařízení na území města 3.2 Spolupracovat při navrhování nových stavebních úprav a zařízení
	IV. Podpora občanů se sluchovým postižením	2 Zvýšit informovanost o možnostech podpory osob se sluchovým postižením	2.2 Navázání spolupráce se školskými zařízeními
	V. Podpora občanů s mentálním, tělesným a kombinovaným postižením	3 Zvýšit informovanost, spolupráci a kapacity v oblasti PAS	3.1 Zvýšit informovanost zainteresovaných odborníků včetně rodičů řešících problematiku PAS
		4 Zvýšit podporu pečujícím osobám o osoby s mentálním, tělesným a kombinovaným postižením a s PAS	4.1 Zvýšit edukaci a podporu pečujícím osobám (vzdělávací semináře v oblasti péče a zvyšování kompetencí pečujících osob)
		5 Podpořit vznik koncepce sociálního bydlení a aktivity k odstraňování architektonických a informačních bariér	5.3 Aktivně se podílet na dohledu při rekonstrukcích veřejných institucí a následných úprav veřejného prostranství k bezbariérovosti
	VI. Podpora rodin s dětmi	3 Zpracovat koncepci rodinné politiky statutárního města Ostrava	3.1 Popsat současný stav prarodinných aktivit na území města 3.2 Vytvořit návrh koncepce rodinné politiky za účasti jejích aktérů 3.3 Předložit návrh koncepce rodinné politiky zástupcům politické reprezentace SMO
		4 Zvýšit finanční gramotnost rodin s dětmi ohrožených sociálním vyloučením	4.2 Realizovat přednáškovou činnost v ZŠ, SŠ a v pobytových službách sociální prevence se zaměřením na zvyšování finanční gramotnosti
		5 Zvýšit rodičovské a partnerské kompetence prostřednictvím vzdělávacích programů pro	5.1 Realizovat vzdělávací kurzy na zvyšování vztahových a rodinných kompetencí



		manžele a partnery	
	VIII. Romské etnikum (Podpora občanů v sociálně vyloučených lokalitách)	2 Připravit děti v předškolním věku na vstup do běžných vzdělávacích institucí	2.1 Podporovat a zvyšovat rodičovské kompetence k přípravě dětí před vstupem do běžných vzdělávacích institucí 2.2 Realizovat předškolní kluby pro děti ze sociálně vyloučených lokalit
		3 Vytvářet podmínky pro rovný přístup společnosti k Romům	3.3 Zlepšit přístup Romů ke vzdělávání - práce s rodinou 3.4 Zlepšit přístup Romů ke vzdělávání - spolupráce se zřizovateli škol
	IX. Podpora protidrogové prevence a prevence kriminality	1 Získat relevantní data o počtech závislých dětí do 15 let	1.1 Monitorovat počty potenciálních klientů a analyzovat získaná data
		2 Zvýšit podporu dětem při řešení problémů v mezilidských vztazích	2.1 Zvýšit informovanost o možnostech pomoci zainteresovaných subjektů (prohloubení spolupráce návazných služeb - zasíťování) 2.2 Zvýšit informovanost odborné veřejnosti (pedagogové, SPC, PPP), dětí a jejich rodičů o možnostech pomoci 2.3 Zvýšit kompetence zaměstnanců pracujících s dětmi a mládeží 2.4 Posílit roli lektorů primární prevence
Strategický plán rozvoje obce Velká Polom do roku 2022	SC 1 : Rozvoj území a infrastruktury	PC. 1 Rozvoj území	PO 1.2 Revitalizace veřejných ploch a modernizace objektů v obci (1.2.6 Údržba a provoz školských zařízení na patřičné úrovni, odpovídající potřebám současnosti, podpora bezbariérovosti)
	SC 2: Rozvoj společnosti v obci	PC. 3 Lidé a společnost	PO 3.1 Podpora sportu a jiných volnočasových aktivit PO 3.2 Podpora sounáležitosti, společenského života a tradic v obci
Strategický plán rozvoje obce OLBRAMICE	Občanská vybavenost		např. pravidelná údržba a revize prvků pro děti v centru volného času a škole, apod.
	Volný čas, kultura, sport		např. vybudování nových sportovišť vedle fotbalového hřiště, podpora činností spolků a občanských sdružení, podpora vzniku nových spolků a oblastí zájmové činnosti.
STRATEGICKÝ PLÁN ROZVOJE ÚZEMÍ MAS SLEZSKÁ BRÁNA V OBDOBÍ 2014 + (Šenov, Václavovice, Vratimov)	Prioritní oblast 1 – Vzdělávání	Strategický cíl 1: Zlepšení podmínek pro vzdělávání	Specifický cíl 1.1: Rekonstrukce a modernizace prostor a zajištění vybavenosti zařízení pro vzdělávání Specifický cíl 1.2: Zlepšení podmínek a spolupráce v oblasti vzdělávání
	Prioritní oblast 3 – Kultura, sport a volný čas	Strategický cíl 3: Podpora kulturního, sportovního a veřejného života	Specifický cíl 3.1: Podpora kulturního a společenského života
	Prioritní oblast 5 – Atraktivita regionu	Strategický cíl 5: Zlepšení vzájemné spolupráce obcí a posílení image regionu	Specifický cíl 5.1: Zlepšení propagace regionu a rozvoj spolupráce v oblasti rekreace a cestovního ruchu (5.1.4 Rozvoj přeshraniční spolupráce)



	Prioritní oblast 7 – Sociální služby	Strategický cíl 7: Zajištění kvalitního sociálního zázemí v regionu	Specifický cíl 7.2: Prorodinná opatření
Místní integrovaná strategie komunitně vedeného rozvoje území MAS Opavsko pro programové období 2014 – 2020	Oblast A: Šťastní, zdraví a spokojení lidé na Opavsku, ohleduplní k svému okolí, A 1 Strategický cíl: „Zvyšování kvality života lidí a společnosti Opavska“	A 1.1 Specifický cíl: „Zdravý a spokojený život“	A 1.1.1 Opatření: „Zvýšení kvality služeb a rozvoj aktivit pro seniory, mladé rodiny, děti a mládež i ostatní občany v oblasti sociální péče a zdravotnictví, v kultuře, sportu, volnočasových a zájmových činnostech, včetně adaptace na stárnutí společnosti“
			A 1.1.2 Opatření: „Snižování rizik spojených se závislostmi - kouřením, alkoholismem, drogami, gamblerstvím aj.“
			A 1.1.3 Opatření: „Podpora moderního, aktivního a zdravého životního stylu, zlepšení tělesného i duševního zdraví populace, udržitelná spotřeba“
		A 1.2 Specifický cíl: „Sociální začleňování a boj s chudobou“	A 1.2.1 Opatření: „Pomoc v začleňování lidem a skupinám vyčleněným na okraji společnosti“
		A 1.3 Specifický cíl: „Kvalitní vzdělávání a informace pro všechny obyvatele regionu Opavska“	A 1.3.1 Opatření: „Zvyšování kvality vzdělávání na všech stupních škol a pro všechny děti“ A 1.3.2 Opatření: „Rozvoj celoživotního vzdělávání dospělých - hnací síla rozvoje regionu, komunitní školy jako jeho základní nástroj a aktivita“
Strategie komunitně vedeného místního rozvoje MAS Pobeskydí (verze 2015.2.2)	2. OBLAST: SPOLEČNOST, 2.1. Priorita: Pomoc a péče o potřebné	Specifický cíl: 2.1 Zlepšit příležitosti pro začlenění sociálně vyloučených nebo sociálním vyloučením ohrožených osob a skupin osob	2.1.1. Prevence a řešení sociálního vyloučení
	2. OBLAST: SPOLEČNOST, 2.2. Priorita: Školství a venkovské školy	Specifický cíl: 2.2 Přiblížit vzdělávání, školy a s nimi spolupracující organizace životu venkovských společenství	2.2.1. Rozvoj klíčových kompetencí 2.2.2. Inkluzivní vzdělávání 2.2.3. Komunitní role škol 2.2.4. Vzdělávací infrastruktura
	2. OBLAST: SPOLEČNOST, 2.3. Priorita: Chuť bavit se a poznávat	Specifický cíl: 2.3 Rozšířit a zkvalitnit nabídku volnočasových a vzdělávacích aktivit pro veřejnost	2.3.1. Kvalitní trávení volného času dětí a mládeže 2.3.3. Pospolitost a lokální identita 2.3.5. Obnova rodiny
	2. OBLAST: SPOLEČNOST, Priorita 2.4: Podmínky pro spolkovou činnost	Specifický cíl: 2.4 Zkvalitnit podmínky pro spolkovou činnost.	2.4.1: Podmínky pro spolkovou činnost
	4. OBLAST MANAGEMENT ROZVOJE ÚZEMÍ, Priorita 4.2: Zapojování veřejnosti a partnerství	Specifický cíl: 4.2 Zlepšit příležitosti pro šíření praxe zapojování veřejnosti a partnerství.	4.2.2: Dobrovolnictví a dobročinnost



2.1.2.1.1. Koordinovaný přístup k sociálně vyloučeným lokalitám v rámci Statutárního města Ostravy – oblast vzdělávání

V rámci koordinovaného přístupu k sociálně vyloučeným lokalitám schválilo v roce 2015 Statutární město Ostrava Strategický plán sociálního začleňování Ostrava, 2015 – 2018. Tento dokument byl zpracován ve spolupráci s Úřadem vlády (ASZ) a řadou místních aktérů. Jeho nedílnou součástí je i oblast inkluzivního vzdělávání. Vedle vzdělávání řeší např. problematiku rodin s dětmi, prevenci rizikových jevů, diskriminaci, zdraví, zaměstnanosti a bydlení. V oblasti vzdělávání formuluje řadu cílů.

Popis území řešeného ve strategii

Statutární město Ostrava je členěno do 23 městských obvodů, v nichž žije cca 293 tis. obyvatel. V 9 z nich byly identifikovány sociálně vyloučené lokality (SVL) nebo ubytovny a hotelové domy, případně obojí. Jedná se o Mariánské Hory a Hulváky, Martinov, Moravskou Ostravu a Přívoz, Ostravu-Jih, Porubu, Radvanice a Bartovice, Slezskou Ostravu, Svinov, Vítkovice. Přičemž jen v městských obvodech Ostrava-Jih a Poruba bydlí téměř 2/3 obyvatel města.

Aktuálně je popsáno 15 lokalit, v nichž žije cca 6150 obyvatel a 43 ubytoven a hotelových domů s kapacitou překračující 8 tis. lůžek a obsazeností přes 5500 osob. Podle studie z roku 2012 a aktualizace pomocí expertních odhadů je v Ostravě cca 500 osob bez střechy. Hovoříme tak o více než 12 tisících osobách, které v plné míře naplňují charakteristiky sociálního vyloučení.

Sociální vyloučení a rizika s ním spojená však nejsou uzavřena v lokalitách či ubytovnách (hotelových domech). V Ostravě je značné množství osob žijících mimo lokality či ubytovny, avšak jejich situace a spektrum problémů, s nimiž se potýkají, jsou obdobné.

Skupinou osob, která je ohrožena vícero riziky a tvoří velkou část obyvatel sociálně vyloučených lokalit a ubytoven, jsou Romové. Tvoří většinu obyvatel lokalit, ubytoven a hotelových domů, dle odhadů cca 60 % v lokalitě a téměř 100 % v ubytovně. Celkem v Ostravě podle kvalifikovaných odhadů žije kolem 20 – 30 tis. Romů, z toho až 10 tis. ve vyloučených lokalitách a na ubytovnách. Zbývajících 15 – 20 tis. Romů žije mimo vymezené lokality či ubytovny. Přestože mají kvalitativně lepší bydlení, jejich socioekonomická situace, a tím i spektrum řešených problémů, může být v mnohém podobná.

Výrazným prostorovým prvkem je prostorová odloučenost. Některé lokality nejsou prostorově vyloučeny, jsou součástí bytové zástavby, služby a občanská vybavenost jsou dostupné. Protipólem jsou lokality, kde je výrazná prostorová odloučenost a uzavřenost, případně tu najdeme výrazné prvky tvořící bariéru mezi lokalitou a ostatní zástavbou – např. koleje, komunikace. Zdejší obyvatelé nemají dostupné služby ani občanskou vybavenost.

Taktéž prostorové umístění ubytoven variuje od umístění v běžné bytové zástavbě až po výraznou prostorovou vyloučenost a uzavřenost, hranicemi mohou být koleje, komunikace či průmyslová zástavba.

Popis problémů v oblasti vzdělávání

Statutární město Ostrava má zpracovaný program Sociální inkluze Ostrava!!! 2014 – 2020. Vzdělávání bylo v dokumentu označeno za jeden z okruhů problémů k řešení. Návrhová část zahrnuje zavádění inkluzivních principů do vzdělávání a zvyšování kvalifikace osob s nízkým vzděláním.



Priority v oblasti vzdělávání, které obsahuje program Sociální inkluze Ostrava!!! 2014 – 2020 byly dále zahrnuty do Strategického plánu sociálního začleňování Ostrava na léta 2015 – 2018, kde byly rozpracovány a konkretizovány.

V rámci Ostravy je problém sociálního vyloučení rozložený velmi nerovnoměrně, a bere na sebe velmi rozličné podoby. Zatímco v prostředí Slezské Ostravy a Moravské Ostravy a Přívozu se setkáváme se sociálně vyloučenými lokalitami v tradičním slova smyslu, v městské části Ostrava–Jih se koncentrují spíše ubytovny a také bydlení na sídlišti, kde žije rovněž řada lidí ohrožených sociálním vyloučením, včetně Romů.

Rozložení do území, o kterém mluvíme, vytváří také zcela nerovnoměrnou zátěž směřovanou na školy. V osmi ostravských školách tvoří žáci z vyloučených lokalit naprostou většinu a lze je chápat jako segregované. Vedle nich tu existuje převaha škol, kde tvoří žáci z vyloučeného prostředí menšinu. Tato menšina je však různě veliká od 10 % do 40 %. Tyto školy pak musí svoji inkluzivní praxi modifikovat podle míry konkrétní zátěže.

Tradiční rozložení sociálního vyloučení zapříčiňuje také to, že je v rámci města zcela nerovnoměrně rozložená pomoc z hlediska neziskových organizací. Zatímco v centru města (Moravská Ostrava a Přívoz) a ve Slezské Ostravě jich působí celá řada, v některých obvodech je zastoupena právě jedna organizace (Vítkovice, Mariánského Hory), nebo třeba dvě ve vzájemné součinnosti (Poruba). Školy na území Ostravy–Jihu jsou zcela bez pomoci neziskových organizací.

Soubor priorit a opatření v oblasti vzdělávání směřuje ke zvýšení úspěšnosti dětí a žáků ohrožených školním neúspěchem. Největší pozornost je přitom logicky věnována největší skupině, tedy dětem a žákům ze sociálně znevýhodněného prostředí. Jedna ze tří priorit je zaměřená na předškolní vzdělávání v mateřských školách a předškolních klubech, druhá na vzdělávání ve stupni základního vzdělávání. Kromě samotné podpory ve vzdělávání žáků se cíle v této prioritě orientují také na vzdělávání pedagogů, řešení sociálně patologických jevů a optimalizaci práce třídních kolektivů. Poslední prioritou je věnována procesům spolupráce na případové i koncepční rovině.

Předškolní vzdělávání

V Ostravě je 67 mateřských škol, ve kterých je celkem 8 908 dětí, s nimiž pracuje 831 pedagogů. V dotazníkovém šetření, které jsme realizovali v rámci přípravy strategického plánu, mateřské školy průměrně uváděly, že zhruba 11,7 % žáků vnímají z více důvodů jako ohrožené školním neúspěchem. Mezi tyto důvody mohou podle vyjádření respondentů patřit vady řeči, jiné jazykové prostředí nebo třeba původ v nepodnětném prostředí sociálně vyloučených lokalit.

Odborníci se shodují, že kvalitní předškolní příprava má zcela zásadní význam pro úspěch žáka ve vzdělávacím procesu i při následující volbě kariéry. Proto v Ostravě věnují mateřské školy, neziskové organizace, romští aktivisté a nadační fondy tak velikou pozornost otázce, jak přivést žáky ze sociálně vyloučeného prostředí do vzdělávacího systému ještě před zahájením školní docházky.

Základní vzdělávání

Výrazným problémem Ostravy je, že školy jsou problémem sociálního vyloučení zatížené zcela nerovnoměrně. Problém sociálního vyloučení je více koncentrovaný v některých obvodech, jako je např. Moravská Ostrava a Přívoz, a i v těchto obvodech se soustřeďuje pouze do několika základních škol. V některých školách (8 ZŠ) počet znevýhodněných žáků, zejména romských, převažuje. I přes



enormní snahu škol podpořit žáky ohrožené školním neúspěchem jich řada odchází předčasně ze vzdělávacího systému.

V dotazníkovém šetření, které bylo realizováno na jaře roku 2015 jako podklad pro přípravu individuálního projektu, do kterého se zapojilo 40 základních škol zřízených SMO, zastupujících základní školy v 17 městských obvodech (z celkového počtu 23 městských obvodů), uvádějí základní školy průměrně 13,9 %, tj. 3 198 žáků ohrožených školním neúspěchem. Velká část těchto žáků pochází ze sociálně vyloučeného prostředí, ale patří sem také děti a žáci s nedostatečnou jazykovou kompetencí, poruchami řeči a různými zdravotními handicapy.

Klíčovým problémem je nedostatek odborných kapacit a dalších předpokladů pro individuální přístup k jejich potřebám. Dalším problémem je nízké zapojení rodičů sociálně znevýhodněných žáků do procesu vzdělávání.

Prohloubení spolupráce aktérů vzdělávání

V rámci přípravy Strategického plánu sociálního začleňování se v mnoha ohledech projevila potřeba promyšlené koordinace všech aktérů vzdělávání, především spolupráce NNO a školských zařízení, kterou lze dosáhnout větší efektivity při podpoře žáka, ale i rovnoměrnějšího rozdělení zátěže mezi více škol. Další rovinou je alespoň částečné sladění východisek hlavních aktérů systému vzdělávání a některých lidskoprávních organizací. Dále je potřebná spolupráce při větším zapojování rodičů do práce škol. Podrobněji je třeba promyslet přechody dětí z předškolních klubů do mateřských škol.

Místní plán inkluze

S ohledem na vydefinování problémů v oblasti vzdělávání v rámci Strategického plánu sociálního začleňování Ostrava, 2015 – 2018 bude zpracován Místní plán inkluze (dále MPI).

Statutární město Ostrava vytvoří MPI ve spolupráci s pracovní skupinou pro vzdělávání a zástupci Agentury pro sociální začleňování (dále jen ASZ).

Cílem MPI je systemizace opatření na podporu inkluzivního vzdělávání ve městě v rámci místní vzdělávací soustavy. Opatření přijatá v rámci MPI budou řešit především problematiku zvýšení kvality vzdělávání dětí a žáků se speciálními vzdělávacími potřebami, zejména zvýšení kvality vzdělávání dětí a žáků socioekonomicky znevýhodněných a pocházejících z odlišného kulturního prostředí, tj. dětí a žáků žijících v sociálně vyloučených lokalitách či ohrožených sociálním vyloučením a problematiku desegregace škol.

MPI se stane se přílohou Strategického plánu sociálního začleňování Ostrava a bude ex ante kondicionalitou pro potenciální žadatele ve výzvách KPSVL v rámci OP VVV.



2.1.2.2. Strategie regionální

Strategický dokument	Prioritní oblast/Rozvojová oblast	Priorita/Strategický cíl	Specifický cíl/Opatření
Dlouhodobý záměr vzdělávání a rozvoje vzdělávací soustavy Moravskosleského kraje 2016	Rovné příležitosti ve vzdělávání	Podpora inkluzivního (společného) vzdělávání	Podpora vzdělávání pedagogických pracovníků v oblasti inkluzivního vzdělávání Zlepšování podmínek pro inkluzivní vzdělávání ve školách Spolupráce škol a školských zařízení se sociálními partnery v oblasti inkluzivního vzdělávání
		Podpora dětí, žáků a studentů se speciálními vzdělávacími potřebami, a dětí, žáků a studentů nadaných	Podpora vzdělávání žáků se speciálními vzdělávacími potřebami Zlepšování podmínek pro vzdělávání nadaných a mimořádně nadaných dětí a žáků v mateřských, základních a středních školách Podpora vzdělávání pedagogických pracovníků v oblasti práce s dětmi, žáky, studenty se speciálními vzdělávacími potřebami a dětmi, žáky, studenty nadanými a mimořádně nadanými Podpora žáků základních a středních škol v celostátních a mezinárodních soutěžích Podpora organizátorů celostátních a mezinárodních soutěží základních a středních škol
		Podpora národnostního školství	Zajištění informovanosti v oblasti národnostního školství prostřednictvím webových stránek MSK Podpora vzdělávání v jazycích národnostních menšin a multikulturní výchovy
		Další rozvoj pedagogicko-psychologického poradenství	Podpora zkvalitňování poradenských služeb Podpora činnosti školních poradenských pracovišť
		Prevence sociálně-patologických jevů dětí a mládeže	Realizovat a využívat finanční podporu v oblasti prevence rizikových forem chování ve školách a školských zařízeních Realizace krajské konference Prevence rizikových projevů chování Metodická podpora Preventivních programů škol Zvyšování kompetencí pedagogických pracovníků v problematice prevence a řešení rizikových forem chování
	Zvyšování kvality vzdělávání s akcentem na připravenost absolventů pro vstup na trh práce a život v moderní společnosti	Podpora technického a přírodovědného vzdělávání	Modernizovat infrastrukturu a vybavení škol pro vzdělávání v technických a přírodovědných oborech Zlepšit materiální i personální základnu pro polytechnické vzdělávání a výuku dílen Zvýšit podíl praktické výuky a stáží ve firmách, propojit výuku s podnikovou praxí



		<p>Zajistit dostatečnou nabídku vzdělávacích akcí DVPP pro učitele přírodovědných a technických předmětů a učitele odborného výcviku technických oborů</p> <p>Rozvíjet kariérové poradenství prostřednictvím spolupráce se zaměstnavateli a ÚP a v návaznosti na požadavky trhu práce</p> <p>Zlepšit kvalitu a odbornou způsobilost pedagogických pracovníků k výuce přírodovědných předmětů (zejména fyziky a chemie) v základních školách</p> <p>Popularizovat a zvýšit přitažlivost technického a přírodovědného vzdělávání a technických oborů (ve spolupráci se zaměstnavateli</p> <p>Nezvyšovat podíl otevíraných tříd gymnázií a oborů vzdělání středních škol humanitního a společenského zaměření z celkového počtu otevíraných tříd ve středních školách</p>
	Rozvoj kariérového poradenství	<p>Podpora zkvalitňování kariérového poradenství ve školách (ve spolupráci se sociálními partnery)</p> <p>Propagace středních a vyšších odborných škol (např. tzv. burza škol, dny otevřených dveří)</p> <p>Informační kampaně k prohlubování zájmu o jednotlivé obory a profese</p> <p>Vzdělávání výchovných poradců ZŠ a SŠ a dalších pedagogických pracovníků v oblasti kariérového poradenství</p> <p>Aktualizace webových stránek s informacemi o středních a vyšších odborných školách a oborech</p>
	Rozvoj klíčových gramotností – matematická gramotnost	<p>Realizace projektů rozvoje klíčových gramotností a kompetencí, s důrazem na matematickou gramotnost</p> <p>Vzdělávání pedagogů v oblasti rozvoje matematické gramotnosti dětí a žáků</p>
	Rozvoj klíčových gramotností – jazyková gramotnost	<p>Realizace projektů ke zkvalitnění jazykového vzdělávání</p> <p>Modernizace infrastruktury a vybavení škol pro jazykové vzdělávání</p> <p>Podpora využívání metody CLIL ve školách</p> <p>Realizace jazykových a výměnných pobytů žáků a pedagogických pracovníků v zahraničí</p>
	Rozvoj klíčových gramotností – digitální gramotnost	<p>Modernizace infrastruktury a vybavení škol informačními a komunikačními technologiemi</p> <p>Zvyšování digitální gramotnosti žáků a učitelů</p>
	Rozvoj klíčových gramotností – čtenářská gramotnost	<p>Realizace projektů rozvoje čtenářské gramotnosti a vzdělávání pedagogů v oblasti rozvoje čtenářské gramotnosti dětí a žáků</p>



		Monitorování výsledků vzdělávání jako nástroj zlepšení kvality vzdělávání	Realizace rozvojového programu MSK KVALITA (za předpokladu, že nebude realizováno testování obdobného charakteru v rámci ČR) Zapojení škol a využívání získaných výsledků ke zvyšování kvality vzdělávání ve školách, při sebehodnocení škol Využívání výsledků z mezinárodních i národních šetření ke zvyšování kvality vzdělávání ve školách, k případným opatřením v rámci krajských strategií ve vzdělávání Zapojení škol do významných národních i regionálních šetření
	Další vzdělávání pedagogických pracovníků	-	Formování nabídky vzdělávání pedagogických pracovníků škol a školských zařízení v závislosti na struktuře poptávky a zajištění dostupnosti DVPP k naplnění standardu profese učitele (včetně jazykového vzdělávání, ICT, moderních vzdělávacích metod, klíčových kompetencí, podpory začínajících učitelů apod.) Podpora efektivních forem vzájemné spolupráce a sdílení zkušeností mezi školami, pedagogy a zaměstnavateli v oblasti odborného vzdělávání (včetně ROC apod.) Nabídka vzdělávání v oblasti zvyšování odborných, metodických a poradenských dovedností mentorů, lektorů a metodiků v rámci DVPP Nabídka vzdělávání v oblasti systematické podpory managementu škol a školských zařízení jako klíčových osob pro rozvoj školy Zajištění nabídky vzdělávání pro nepedagogické pracovníky škol a školských zařízení
	Dalšího vzdělávání v rámci celoživotního učení	-	Využívání kapacit škol k dalšímu vzdělávání (centra celoživotního učení a dalšího profesního vzdělávání) Zajištění dostupnosti dalšího vzdělávání Využívání systému uznávání výsledků dalšího vzdělávání (implementace systému uznávání do praxe) Propagace a informační podpora dalšího vzdělávání a systému uznávání založeného na Národní soustavě kvalifikací (o možnostech občanů získat osvědčení o uznání profesní kvalifikace) Rozvoj a posílení spolupráce mezi školami a sociálními partnery v oblasti dalšího vzdělávání a implementace zákona o ověřování a uznávání výsledků dalšího vzdělávání, např. se zaměstnavateli, úřady práce, FDV, AIVD Zajištění prostupnosti a propojenosti dalšího a počátečního vzdělávání,



			profesních a úplných kvalifikací Zajištění vzdělávání pedagogických pracovníků v kompetencích potřebných pro lektorskou činnost v dalším vzdělávání (např. profesní kvalifikace lektor dalšího vzdělávání) Finanční motivace ředitelů příspěvkových organizací v případě zajišťování dalšího vzdělávání
	Vzdělávání pro trvale udržitelný rozvoj	-	Podpora školních projektů zaměřených na EVVO a VUR Podpora rozvoje dalšího vzdělávání pedagogických pracovníků v oblasti EVVO a VUR Rozvoj sítě škol – center EVVO a VUR, podpora EVVO a VUR Implementace VUR v aktivitách a programech MSK Propojování školního a mimoškolního vzdělávání
Akční plán vzdělávání Moravskoslezského kraje 2014 - 2016	Úroveň kompetencí/gramotností cílové skupiny	SC1.1 - Zvyšování úrovně kompetencí/gramotností v počátečním vzdělávání	A1.1 - Aktivity zaměřené na zvyšování kvality vzdělávacích programů/kurzů (např. posilování inovativních metod výuky, tematické a zážitkové akce, spolupráce s praxí, zavádění prvků internacionalizace) A1.2 - Aktivity zaměřené na zvyšování kvality pedagogických pracovníků prostřednictvím jejich dalšího vzdělávání (např. kompetence v hodnocení žáků/studentů, vzdělávání v oblasti inovativních metod výuky, vzdělávání v práci se skupinou žáků a studentů se speciálními vzdělávacími potřebami, vzdělávání v oblasti pedagogicko-psychologického poradenství, odborné vzdělávání pedagogických pracovníků, mentoring a koučování, internacionalizace) A1.3 - Aktivity zaměřené na zlepšování materiálních podmínek (např. odborné učebny, laboratoře, vybavení, didaktické pomůcky, vnitřní a vnější prostředí školy) A1.4 - Aktivity zaměřené na neformální a předškolní vzdělávání A1.5 - Aktivity zaměřené na žáky/studenty se speciálními vzdělávacími potřebami



		SC2.1 - Snižování nezaměstnanosti absolventů počátečního vzdělávání	A2.1 - Aktivity zaměřené na zvyšování kvality vzdělávacích programů/kurzů (např. posilování inovativních metod výuky, tematické a zážitkové akce, spolupráce s praxí, zavádění prvků internacionalizace) s důrazem na spolupráci se subjekty praxe A2.2 - Aktivity zaměřené na zvyšování kvality pedagogických pracovníků prostřednictvím jejich dalšího vzdělávání (např. kompetence v hodnocení žáků/studentů, vzdělávání v oblasti inovativních metod výuky, vzdělávání v práci se skupinou žáků a studentů se speciálními vzdělávacími potřebami, vzdělávání v oblasti pedagogicko-psychologického poradenství, odborné vzdělávání pedagogických pracovníků, mentoring a koučování, internacionalizace) A2.3 - Aktivity zaměřené na zlepšování materiálních podmínek (např. odborné učebny, laboratoře, vybavení, didaktické pomůcky, vnitřní a vnější prostředí školy) A2.4 - Aktivity zaměřené na poradenství a propagaci (např. kariérové poradenství, propagace technických oborů a odborného vzdělávání) A2.5 - Aktivity zaměřené na žáky/studenty se speciálními vzdělávacími potřebami
	Potřeby společnosti, soulad s trhem práce	SC4.1 - Zajištění naplňování cílů strategií inteligentní specializace ve vazbě na vzdělávání potřebné pracovní síly	A4.1 - Vzdělávání (např. vzdělávání vědecko-výzkumných týmů, zvyšování kvality vzdělávacích programů počátečního vzdělávání s důrazem na spolupráci se subjekty vědy a výzkumu a podniky, kariérové poradenství a propagace, zlepšování materiálních podmínek a vybavení, internacionalizace) A4.2 - Věda a výzkum A4.3 – Podnikání
	Inkluze, spravedlivost, průchodnost systémem	SC5.1 - Zvyšování úrovně kompetencí/gramotností dětí, žáků a studentů se speciálními vzdělávacími potřebami a dětí, žáků a studentů nadaných	-



		SC5.2 - Snižování předčasného odchodu dětí, žáků a studentů se speciálními vzdělávacími potřebami ze vzdělávání	A5.1 - Aktivity zaměřené na zvyšování kvality vzdělávacích programů/kurzů (např. posilování inovativních metod výuky, tematické a zážitkové akce, modely formativního a sumativního hodnocení, spolupráce se subjekty praxe) A5.2 - Aktivity zaměřené na zvyšování kvality pedagogických pracovníků prostřednictvím jejich dalšího vzdělávání (např. kompetence v hodnocení žáků/studentů, vzdělávání v oblasti inovativních metod výuky, vzdělávání v práci se skupinou žáků a studentů se speciálními vzdělávacími potřebami, vzdělávání v oblasti pedagogicko-psychologického poradenství, odborné vzdělávání pedagogických pracovníků) A5.3 - Aktivity zaměřené na zlepšování materiálních podmínek a poskytování kompenzačních opatření (např. úpravy vnitřního a vnějšího prostředí školy, kompenzační a rehabilitační pomůcky, asistent pedagoga, vybavení, didaktické pomůcky, stipendia) A5.4 - Aktivity zaměřené na poradenství a propagaci (např. psychologické poradenství, kariérové poradenství, diagnostika žáků, logopedická péče) A5.5 - Aktivity zaměřené na neformální a předškolní vzdělávání (např. soutěže, přípravné třídy, práce s rodinou)
	Efektivita	SC7.1 - Snižování rozdílu mezi počtem zájemců o vzdělávání a počtem míst v předškolním, základním a středním vzdělávání ve spádovém území	A7.1 - Aktivity zaměřené do oblasti materiálních opatření (např. přístavby škol, alternativní formy péče o dítě)
Strategie rozvoje Moravskoslezského kraje na léta 2009 – 2020	GLOBÁLNÍ CÍL 2 – DOBRÉ VZDĚLÁNÍ A VYSOKÁ ZAMĚSTNANOST – PŘÍLEŽITOST PRO VŠECHNY	SSC 2.1 Zlepšit koordinaci aktivit zaměřených na růst zaměstnanosti	-
		SSC 2.2 Snižit nerovnováhu mezi nabídkou a poptávkou po kvalifikovaných pracovních silách v jejich počtu, struktuře a kvalitě	-
		SSC 2.3 Zvýšit podíl obyvatel schopných komunikovat v cizích jazycích, zejména v angličtině	-
		SSC 2.4 Být evropským lídrem v systémovém rozvoji měkkých kompetencí u všech skupin obyvatel	-



Regionální akční plán Moravskoslezského kraje	Oblast Výzkumu, vývoje a vzdělávání	ZVYŠOVÁNÍ JAZYKOVÉ ÚROVNĚ S AKCENTEM NA ANGLICKÝ JAZYK	Zvyšování jazykové úrovně angličtiny učitelů a pedagogů MŠ, ZŠ, a SŠ; Profesní podpora (mentoring, supervize) pedagogů a osobnostně sociální rozvoj pedagogických pracovníků Zvýšení jazykové úrovně angličtiny žáků MŠ, ZŠ a SŠ
		PODPORA ROZVOJE VZDĚLÁVÁNÍ NA MŠ, ZŠ, SŠ A VOŠ	Zkvalitnění předškolního vzdělávání, spolupráce MŠ se ZŠ včetně vzájemné spolupráce pedagogických pracovníků Rozšíření kvalifikace pedagogů na ZŠ a SŠ ve vazbě na rozvoj klíčových kompetencí žáků Rozvoj strategického řízení v předškolním, primárním, sekundárním vzdělávání Zkvalitnění přípravy budoucích a začínajících pedagogů Podpora vzdělávání v technických a přírodovědných oborech a zvyšování zájmu o jejich studium Rozvoj vzdělávací infrastruktury škol a školských zařízení pro střední a vyšší odborné vzdělávání s vazbou na rozvoj klíčových a odborných kompetencí žáků a studentů Rozvoj vzdělávací infrastruktury pro celoživotní vzdělávání Podpora vzdělávání dětí, žáků a studentů se specifickými vzdělávacími potřebami Sociální integrace dětí a žáků, vč. romských dětí do vzdělávání
		PODPORA ROZVOJE VZDĚLÁVACÍ INFRASTRUKTURY PRO REGIONÁLNÍ ŠKOLSTVÍ A CELOŽIVOTNÍ VZDĚLÁVÁNÍ	Rozvoj vzdělávací infrastruktury pro MŠ, ZŠ a pro zájmové a neformální vzdělávání Rozvoj vzdělávací infrastruktury škol a školských zařízení pro střední a vyšší odborné vzdělávání s vazbou na rozvoj klíčových a odborných kompetencí žáků a studentů



2.1.2.3. Strategie národní

Strategický dokument	Prioritní oblast/Rozvojová oblast	Priorita/Strategický cíl	Specifický cíl/Opatření
Dlouhodobý záměr vzdělávání a rozvoje vzdělávací soustavy České republiky na období 2015 – 2020	Předškolní vzdělávání		<p>A.1.1 Přípravit návrh legislativní úpravy k zavedení povinného posledního ročníku předškolního vzdělávání a v rámci legis-lativního řešení zajistit</p> <p>a) přijetí dítěte do posledního ročníku před nástupem do základní školy v rámci spádového obvodu, případně jeho přijetí v jiném zařízení, které je zařazeno v rejstříku škol a školských zařízení,</p> <p>b) zřizování přípravné třídy základní školy jako alternativní způsob předškolní přípravy určené např. pro děti s odkladem povinné školní docházky.</p> <p>A.2.1 Navýšit v místech potřeby kapacity mateřských škol s podpo-rou obcí a MŠMT prostřednictvím:</p> <p>a) fondu MŠMT (a MF) na podporu kapacit MŠ a ZŠ,</p> <p>b) z rozpočtu ERDF v rámci Integrovaného regionálního operačního programu.</p> <p>A.2.2 Zvýšit zodpovědnost a zainteresovanost obcí při zvyšování kapacity mateřských škol v lokalitách, kde došlo ke koncen-traci mladých rodin s dětmi.</p> <p>A.2.3 Podporovat vznik mateřských škol určených ke vzdělávání dětí zaměstnanců zřizovatele nebo jiného zaměstnavatele.</p> <p>A.3.1 V rámci výzev OP VVV rozvíjet formy spoluúčasti rodičů na činnosti školy, zapojování do společných aktivit, možnost podílet se na plánování programu mateřské školy.</p> <p>A.4.1 Ve spolupráci s orgány sociálně-právní ochrany dětí (OSPOD) a dalšími odborníky v této oblasti motivovat rodiny ze skupin a lokalit ohrožených sociálním vyloučením k účasti jejich dětí v mateřské škole, popř. v jiném zařízení pro děti předškolní-ho věku.</p> <p>A.4.2 Současně se zavedením povinného posledního ročníku před-školního vzdělávání zahájit diskusi se zástupci MPSV, OSPOD a dalšími odborníky v této oblasti o možnosti (v případě neúspěchu jiných stimulů) odebrání sociálních dávek pro rodiny, jejichž děti se nezúčastní předškolního vzdělávání.</p> <p>A.4.3 Začlenit problematiku vzdělávání dětí ze skupin a lokalit ohrožených sociálním vyloučením do programů připravují-cích pedagogy působící v předškolním vzdělávání.</p> <p>A.4.4 Systematicky rozvíjet kompetence pedagogů</p>



			<p>mateřských škol pro podporu při začleňování dětí s potřebou podpůrných opatření.</p> <p>A.5.1 Připravit analytický podklad pro diskuzi o potřebě vyšší kvalifikace učitelů mateřských škol a projednat možnost zvýšení kvalifikace učitelů v mateřských školách s Asociací předškolní výchovy, Asociací středních pedagogických škol, dalšími profesními organizacemi a dalšími odborníky v oblasti předškolního vzdělávání.</p> <p>A.5.2 Zahájit diskuzi o úrovni kvalifikačních předpokladů pro výkon učitele mateřské školy</p> <p>A.6.1 Zhodnotit dosavadní zkušenosti s uplatňováním rámcových a školních vzdělávacích programů.</p> <p>A.6.2 Navrhnout úpravy v souladu s plánovaným zastřešujícím kurikulárním dokumentem (typu Národní program vzdělávání).</p> <p>A.6.3 Zhodnotit dosavadní účinnost dvoustupňového kurikula a zjednodušit mechanismus provádění úprav v ŠVP při změnách RVP.</p> <p>A.6.4 Podpořit manuální zručnost a prvky polytechnické výchovy ve vzdělávání v mateřských školách (např. technické hračky a stavebnice, metodické doporučení vč. příkladů dobré praxe)</p> <p>A.7.1 Zahájit diskuzi se zástupci MZd, MPSV týkající se výchovy a péče dětí do 3 let.</p> <p>A.7.2 MŠMT bude spolupracovat s MPSV při zajištění možnosti přístupu dětí mladších 3 let do zařízení pro děti předškolního věku.</p>
	Zlepšení podmínek základního vzdělávání		<p>B.1.1 Navýšit v místech potřeby kapacity základních škol s podporou obcí a MŠMT prostřednictvím: a) fondu MŠMT (a MF) na podporu kapacit MŠ a ZŠ, b) z rozpočtu ERDF v rámci Integrovaného regionálního operačního programu.</p> <p>B.2.1 Při odkladech povinné školní docházky snižovat mezikrajové rozdíly v posuzování školní zralosti: a) využíváním jednotné diagnostiky dítěte v období předškolního věku, b) lepší spoluprací MŠ a ZŠ s rodiči, resp. orgány sociálně právní ochrany dětí s rodiči, c) poskytnutím možnosti vzdělávání v přípravných třídách základních škol všem dětem, nejen pouze dětem se sociálním znevýhodněním.</p> <p>B.2.2 Zvyšování kvality pedagogické práce na 1. stupni zejména s ohledem na zlepšování výsledků žáků s potřebou podpůrných opatření se zvláštním zřetelem na podporu romských žáků.</p> <p>B.3.1</p>



			<p>Nenavýšovat podíl žáků na nižším stupni víceletých gymnázií.</p> <p>B.3.2 Nastavit jednotná pravidla pro diagnostickou a intervenční práci ve školských poradenských zařízeních tak, aby nedocházelo k neoprávněnému vyčleňování dětí a žáků mimo hlavní vzdělávací proud.</p> <p>B.3.3 Využívat revizní pracoviště NÚV za účelem řešení sporných závěrů z vyšetření ve školských poradenských zařízeních a k případným problémům zařazování žáků do procesu integrace.</p> <p>B.4.1 Zlepšit přípravu v programech fakult připravujících učitele základních škol, např. a) zvýšit nároky na pregraduální přípravu učitelů podle profesního standardu učitele a současně zvýšit podíl pedagogické praxe, b) zvýšit motivaci pedagogů ve školách k pravidelnému vedení pedagogických praxí studentů (např. promítnutím do připravovaného kariérního řádu), c) zvýšit připravenost pedagogů na práci s heterogenní skupinou a klimatem třídy a školy.</p> <p>B.4.2 V rámci OP VVV při rozvoji gramotností, kompetencí, manuální zručnosti a technického vzdělávání využívat finanční prostředky i na potřebné vybavení.</p> <p>B.4.3 Zvyšovat kompetence pedagogů, zejména na 2. stupni ZŠ, které povedou k lepším vzdělávacím výsledkům žáků včetně schopnosti vyhodnocovat kvalitu výuky, dále ji rozvíjet a poskytovat zpětnou vazbu žákům i jejich rodičům, s akcentem na čtenářskou, matematickou a přírodovědnou gramotnost (v rámci OP VVV).</p> <p>B.4.4 Zvýšit efektivitu dalšího vzdělávání učitelů ZŠ v kurzech a jiných dlouhodobých formách podpory zaměřených na inovace ve vzdělávacích programech, především v oblasti výuky matematiky a cizích jazyků, pedagogické dovednosti, zlepšení oborových didaktik, implementaci průřezových témat do výuky, lepšího ovládnutí nových technologií ve výuce, řešení výchovných problémů, apod. Upravit obsah vzdělávání pro ředitele škol a školských zařízení a pro vedoucí pedagogické pracovníky tak, aby odpovídalo současným požadavkům kladených na management škol a školských zařízení.</p> <p>B.4.5 Zlepšit materiální, finanční a jiné podmínky pro činnost 2. stupně ZŠ.</p> <p>B.4.6 Zlepšovat vybavení a zvyšovat kvalitu vzdělávání na 1. stupni ZŠ jako základního předpokladu pro</p>
--	--	--	--



			<p>úspěšné vzdělávání žáků na 2. stupni ZŠ.</p> <p>B.4.7 Podporovat spolupráci ZŠ se SŠ a zaměstnavateli při realizaci praktické výuky ve vzdělávací oblasti Člověk a svět práce.</p> <p>B.5.1 Zhodnotit dosavadní zkušenosti s uplatňováním rámcových a školních vzdělávacích programů.</p> <p>B.5.2 Navrhnout úpravy v souladu s plánovaným zastřešujícím kurikulárním dokumentem (typu Národní program vzdělávání).</p> <p>B.5.3 Zhodnotit dosavadní účinnost dvoustupňového kurikula a zjednodušit mechanismus provádění úprav v ŠVP při změnách RVP.</p> <p>B.6.1 Provést obsahové úpravy Rámcového vzdělávacího programu pro základní vzdělávání (RVP ZV) tak, aby</p> <ul style="list-style-type: none">a) zdůrazňovaly očekávané výstupy v rozhodujících složkách vzdělávání,b) směřovaly ke zřetelnějšímu vymezení cílů (např. ve formě standardů) v RVP ZV,c) podpořily matematické, jazykové, polytechnické (včetně manuální zručnosti), občanské a ICT vzdělávání,d) zahrnovaly popisy očekávaných úrovní znalostí, dovedností a postojů vytvářejících předpoklady pro aktivní občanství a udržitelný rozvoj. <p>B.7.1 Zhodnotit dosavadní stav monitorování kurikulární reformy ve školách a zprávách zabývajících se hodnocením.</p> <p>B.7.2 Dokončit návrh obsahového a organizačního zajištění revizí RVP.</p> <p>B.7.3 Vytvořit Radu pro revizi RVP ZV, která se bude podílet na koncipování, sledování a hodnocení vzdělávání.</p> <p>B.8.1 Připravit podklady pro návrh systémových opatření, která by přispěla ke zlepšení zdravého životního stylu dětí a mladých lidí.</p> <p>B.8.2 Více propojovat obsah vzdělávacího oboru Výchova ke zdraví s praktickým naplňováním zdravého životního stylu v prostředí školy i mimo školu (např. hodina pohybu navíc).</p> <p>B.9.1 Podporovat spolupráci škol a školských zařízení pro zájmové vzdělávání a dalších mimoškolních organizací při výuce a rozvoji nadání včetně nabídky vzdělávacích služeb školám, programů, soutěží a stimulujících mimoškolních aktivit (odborná soustředění, přípravné kurzy, on-line vzdělávání, zájmová činnost aj.). Zvyšovat přístupnost zájmového a neformálního vzdělávání</p>
--	--	--	---



			žákům s potřebou podpůrných opatření. B. 9.2 Podporovat spolupráci škol a dalších organizací při rozvoji a začleňování dětí ohrožených předčasným odchodem ze vzdělávání v mimoškolních aktivitách.
	Strategie dalšího rozvoje sítě škol a školských zařízení	1. v oblasti předškolního vzdělávání bude podporováno navyšování nejvyšších povolených počtů (dále jen „kapacity“) dětí mateřských škol zřizovaných obcí nebo svazkem obcí a dalšími zřizovateli v místech s nedostatečnými kapacitami postupně do roku 2018 tak, aby bylo zajištěno přijetí všech dětí ve věku 3 až 5 let	-
		2. v oblasti základního vzdělávání bude podporováno navyšování kapacit základních škol tak, aby byly do školního roku 2016/17 zajištěny kapacity pro přijetí celého populačního ročníku v rámci spádového obvodu každé základní školy	-
	Zefektivnění systému hodnocení žáků, škol a školského systému	Zefektivnit systém hodnocení žáků a škol (příklon k formativnímu hodnocení) Poskytnout prostřednictvím výsledků z testování informaci každé škole o její práci Zefektivnit hodnocení systému	-
	Rovné příležitosti ve vzdělávání, poradenství, vzdělávání dětí, žáků a studentů se speciálními vzdělávacími potřebami	Pedagogicko-psychologické poradenství ve školství a jeho změna Kariérové poradenství	-



	Zlepšení podmínek pedagogických pracovníků	Kariérní systém učitelů, odměňování učitelů Počáteční vzdělávání učitelů a jejich další vzdělávání Postavení a příprava ředitelů škol	-
	Základní umělecké, jazykové a zájmové vzdělávání	Základní umělecké školy Jazykové školy s právem státní jazykové zkoušky Zájmové vzdělávání	-
	Vzdělávání pro udržitelný rozvoj		-
Strategie vzdělávací politiky České republiky do roku 2020	Snižovat nerovnosti ve vzdělávání	3.1.1 Zvýšit dostupnost a kvalitu předškolního vzdělávání a rané péče	Zavést poslední rok předškolního vzdělávání jako povinný Včasnou diagnostikou potíží dítěte v průběhu předškolního období eliminovat odklady školní docházky (na bázi spolupráce mezi rodiči, předškolními pedagogy a poradenskými institucemi, zdravotníky a orgány sociálněprávní ochrany dětí, případně poskytovateli služeb sociální prevence) Systematickým posilováním sítě mateřských škol a jejich kapacit vytvářet podmínky pro to, aby každé dítě, jehož zákonní zástupci o to požádají, mohlo být přijato do předškolního vzdělávání Posilovat výchovnou a vzdělávací funkci předškolní nerodičovské péče o děti; alternativní formy péče o děti ve věku do zahájení povinné školní docházky, které nemají silné výchovné a vzdělávací poslání (např. dětská skupina), podporovat jen jako dočasnou alternativu do doby dostatečného navýšení kapacit mateřských škol, popř. jiných vzdělávacích institucí Posilovat spolupráci mezi rodinou a školním prostředím Cíleně zvyšovat účast na předškolním vzdělávání dětí ze skupin a lokalit ohrožených sociálním vyloučením Zahájit diskuzi o obsahu vzdělávání učitelů mateřských škol a možném požadavku na jejich vyšší kvalifikaci Ve spolupráci s ostatními věcně příslušnými resorty navrhnout systémové řešení v oblasti vzdělávání a péče o děti do 3 let
		3.1.2 Omezovat vnější diferenciaci v základním vzdělávání a efektivně začleňovat žáky do hlavního vzdělávacího proudu	Eliminovat odklady školní docházky, resp. je povolovat pouze ve výjimečných případech a provázet je se systémem přípravných tříd V návaznosti na demografické trendy vytvářet podmínky pro průběžné posilování kapacit základních škol Specificky zlepšovat kvalitu vzdělávání na druhém stupni základní školy jako hlavního vzdělávacího proudu Provést komplexní revizi mechanismů podporujících vnější diferenciaci vzdělávacích cest mezi předškolním vzděláváním, prvním a druhým stupněm základního vzdělávání, jakými jsou zejména diagnostické nástroje (a přijímací řízení v



		<p>případě víceletých gymnázií) s cílem eliminovat nedůvodně vysokou míru vyčleňování dětí mimo hlavní vzdělávací proud</p> <p>Přesněji vymezit typy a stupně znevýhodnění a nadání dětí a žáků a jim odpovídající podpůrná opatření včetně financování</p> <p>Podporovat kompenzaci všech typů znevýhodnění a rozvoj všech typů nadání, a to na principu individualizace podpory</p> <p>Zavést systém diagnostiky speciálních vzdělávacích potřeb pro děti a žáky ze sociálně znevýhodněného prostředí tak, aby bylo možno vyhodnocovat úspěšnost opatření na podporu jejich vzdělávání</p> <p>Státem organizované výběrové testování žáků základního vzdělávání zacílit výlučně na poskytování zpětné vazby (žákům, jejich rodičům, učitelům, školám a tvůrcům vzdělávací politiky) a zajistit, aby testovací platformu mohli školy, učitelé a žáci využívat i na dobrovolné bázi</p> <p>Podporovat zájmové vzdělávání a jeho vazby na formální vzdělávání pro skupinu dětí a žáků od 6 do 15 let</p> <p>Podporovat efektivní a cílené primárně preventivní aktivity určené žákům i pedagogům s cílem minimalizace či oddálení rizika spojeného s výskytem rizikového chování,</p> <p>Rozvíjet a účinně do vzdělávacího procesu zapojovat aktivity vedoucí ke zdravému životnímu stylu</p> <p>Podporovat propojování školního a mimoškolního vzdělávání</p> <p>Vyrovňovat podmínky v přístupu k mimoškolním vzdělávacím příležitostem, zdrojům a službám a specificky se přitom zaměřit na lokality a skupiny ohrožené sociálním, kulturním nebo jazykovým vyloučením</p>
	3.1.5 Vytvářet podmínky pro snazší přechod absolventů na trh práce	<p>Podporovat systémové využívání stáží ve firmách jako efektivního nástroje podpory zaměstnatelnosti</p> <p>Podporovat rozvoj sociálního partnerství škol a zaměstnavatelů s cílem usnadnit přechod absolventů škol do praxe</p>



		<p>3.1.7 Individualizovat nabídku poradenských služeb</p>	<p>Vytvářet podmínky pro to, aby poradenské služby vycházely více vstříc individuálním potřebám dětí, žáků a studentů s cílem poskytnout dostatečně systematickou podporu dítěti, rodině i škole V zájmu včasné a efektivní intervence dostupné všem dětem, žákům a studentům zajistit dostatečnou dostupnost poradenství přímo ve školách a průběžně zlepšovat kvalitu poradenství na všech úrovních školského systému, tedy od vzdělávání předškolního až po vysokoškolské Podpořit služby školních psychologů a školních speciálních pedagogů v běžných školách hlavního vzdělávacího proudu Rozvíjet a podporovat efektivní poradenskou činnost v oblasti primární prevence rizikového chování u dětí, žáků a studentů Zpřístupnit informace o charakteru a zaměření škol způsobem umožňujícím dálkový přístup a rozšiřovat nabídku vzdělávacího poradenství, které bude žákům, včetně žáků nadaných, pomáhat nejen s volbou školy, ale rovněž s volbou vzdělávacích možností v rámci školního a zájmového vzdělávání, s orientací v mimoškolních vzdělávacích příležitostech, zdrojích a službách Zlepšit metodické vedení školských poradenských zařízení na systémové úrovni Nastavit efektivní a transparentní systém financování podpůrných opatření stanovených na základě spolehlivé pedagogicko-psychologické diagnostiky a zajistit jeho stabilní financování z prostředků státního rozpočtu Vytvářet podmínky pro lepší spolupráci mezi různými druhy poradenských služeb, zejména lépe provázat služby pedagogicko-psychologické se službami preventivními, sociálními a zdravotnickými, jakož i se systémem služeb zaměstnanosti Zlepšovat dostupnost a kvalitu kariérového poradenství zaměřeného na rozvoj dovedností potřebných pro řízení vlastní profesní dráhy Rozvíjet informační, vzdělávací a metodickou podporu služeb poradenství v celoživotní perspektivě včetně dostupné a kvalitní poradenské služby pro dospělé zájemce o návrat do formálního vzdělávání nebo o další vzdělávání</p>
podporovat kvalitní výuku a učitele jako její klíčový předpoklad		<p>3.2.1 Dokončit a zavést kariérní systém pro učitele a zlepšovat podmínky pro jejich práci – systémové</p>	<p>Dokončit standard profese učitele, který popíše nejdůležitější aspekty kvalitní práce pedagogického pracovníka, a provázat jej s průběžným formativním hodnocením učitelů s cílem pomáhat jim zlepšovat jejich pedagogickou činnost Dokončit návrh kariérního systému pro učitele a pilotně ověřit všechny jeho prvky (práce s profesními portfolii učitele, hodnocení, vzdělávání) Zpracovat návrh postupné plošné implementace kariérního systému na základě zkušeností z pilotního ověření a dalších relevantních vstupů a podnětů a zajistit prostředky na jeho</p>



		<p>uskutečnění, provázat kariérní systém pro učitele se systémem počátečního i dalšího vzdělávání pedagogických pracovníků</p> <p>Vytvořit standard profese ředitele, který popíše nejdůležitější požadované dovednosti a dispozice pro kvalitní práci ředitele s důrazem na pedagogické vedení a na zlepšování vzdělávacího systému rozvíjením spolupráce mezi školami</p> <p>Provázat standard profese ředitele s výběrem a hodnocením činnosti ředitele ze strany zřizovatele, resp. České školní inspekce, přičemž hlavním smyslem je poskytovat ředitelům průběžně podněty pro zlepšování jejich práce</p> <p>Zlepšit ochranu učitele s možným využitím institutu chráněné osoby</p> <p>V závislosti na ekonomickém vývoji usilovat o posilování finančních prostředků na mzdy pedagogických i nepedagogických pracovníků ve školství</p>
	3.2.2 Modernizovat počáteční vzdělávání učitelů a vstupní vzdělávání ředitelů	<p>Zvyšovat atraktivitu profese učitele a studijních programů připravujících učitele pro nejnadanější uchazeče o studium</p> <p>V rámci studijních programů připravujících učitele vytvořit dostatečný prostor pro rozvoj pedagogických dovedností nezbytných pro práci ve školní třídě (např. využívat diagnostické postupy, umět pracovat s klimatem třídy, přizpůsobovat výuku individuálním potřebám jednotlivých žáků, sledovat pokrok každého žáka, poskytovat sumativní i formativní hodnocení, vyučovat heterogenní kolektivy, využívat ve výuce efektivně informační a komunikační technologie, otevřené vzdělávací zdroje atd.)</p> <p>Výrazně zvýšit podíl a kvalitu reflektované praktické přípravy studentů jako nedílné součásti studijních programů připravujících učitele</p> <p>Zintenzivnit spolupráci mezi fakultami připravujícími učitele a školami, v nichž studenti vykonávají své praxe nebo do nichž jako absolventi učitelských oborů po absolvování nastupují, revidovat vstupní vzdělávání ředitelů s důrazem na rozvoj dovedností v oblasti pedagogického vedení</p>
	3.2.3 Posílit další vzdělávání a metodickou podporu učitelů a ředitelů	<p>Zajistit, aby každý učitel mohl využívat programy dalšího vzdělávání a aby měl k dispozici individuální podporu založenou na reflexi vlastní pedagogické činnosti pod odborným vedením kdykoli v průběhu své profesní dráhy</p> <p>Omezovat příčiny nedostupnosti nabídky dalšího vzdělávání pedagogických pracovníků</p> <p>Podporovat efektivní formy vzájemného sdílení zkušeností mezi pedagogy; zmapovat a zveřejňovat pro inspiraci zkušenosti českých škol s touto formou zlepšování,</p> <p>Na vyšších stupních kariérního systému vymezit pozici mentora pro učitele, kteří dosáhli zdatnosti v některé profesní oblasti (bez ohledu na věk nebo délku praxe) a mají předpoklady k pedagogickému vedení, a vytvořit systém rozvoje mentorských</p>



		<p>dovedností pro pedagogy Zajistit, aby každý začínající učitel mohl spolupracovat s uvádějícím učitelem, který má mentorské dovednosti Systémově zajistit podporu pedagogickým lídrům, včetně adekvátního ohodnocení a možnosti snížit přímou vyučovací povinnost tak, aby mohli vykonávat mentorskou roli ve své nebo i jiné škole Vytvořit komplexní systém profesního rozvoje ředitelů škol respektující různé potřeby v jednotlivých fázích jejich kariéry</p>
	3.2.4 Posílit význam kvalitní výuky ve vysokoškolském vzdělávání	<p>Zajistit oblasti výuky významnější místo v nástrojích vysokoškolské politiky (zejm. financování veřejných vysokých škol a akreditace) Vytvářet podmínky pro systematickou podporu pedagogické činnosti akademických pracovníků Obohacovat studijní programy vysokých škol rozvíjením složek výuky založených na profesní nebo výzkumné praxi studentů, resp. akademických pracovníků Prohlubovat všemi dostupnými nástroji internacionalizaci studia jako nezastupitelný prvek vysokoškolského vzdělávání</p>
	3.2.5 Srozumitelněji popsat cíle vzdělávání	<p>Jasněji vymezit očekávané cíle vzdělávání jako referenční body srozumitelné pro učitele, žáky a studenty, rodiče, zaměstnavatele i veřejnost; cíle vzdělávání se ovšem nesmí omezit na znalosti, ale musí zahrnout i popis očekávané úrovně širších dovedností a postojů vytvářejících předpoklady pro aktivní občanství, udržitelný rozvoj a demokratické vládnutí, Vytvořit zastřešující kurikulární dokument pro oblast předškolního až vysokoškolského vzdělávání, který formou výstupů z učení popíše podstatu a cíle vzdělávání v jednotlivých částech vzdělávací soustavy, S využitím nástrojů a metod pedagogického výzkumu vyhodnotit praktické zkušenosti s kurikulární reformou v oblasti předškolního, základního a středního vzdělávání, Vytvořit mechanismus pro shromažďování všech podnětů k úpravě kurikulárních dokumentů a stabilní odbornou platformu pro jejich vyhodnocování, Prostřednictvím postupné implementace národního kvalifikačního rámce vysokoškolského vzdělávání podporovat systematickou práci s cíli vzdělávání ve studijních programech a oborech vysokých škol, Rozvíjet na všech úrovních vzdělávací soustavy mechanismy transparentního uznávání předchozího formálního i neformálního vzdělávání (včetně zahraničního) a informálního učení pro účely dalšího studia, a to na základě práce s výstupy z učení.</p>



		3.2.6 Modernizovat systém hodnocení na úrovni dítěte, žáka a studenta	<p>Vytvořit platformu pro podporu formativního hodnocení dětí, žáků a studentů</p> <p>Rozvíjet evaluační nástroje k monitoringu všech (tedy i jiných než vědomostních) aspektů žákova výkonu spolu s detailní specifikací dovedností potřebných k podání žádoucího výkonu a s ukázkami vyhodnocených žákovských prací – mezi evaluační nástroje je přitom třeba zahrnout nejen nástroje testového charakteru, ale i pozorování a obsahovou analýzu žákovy práce a žákovských výstupů</p> <p>Zajistit větší srovnatelnost sumativního hodnocení žáků, koncipovat úpravu stávajícího modelu maturitní zkoušky tak, aby umožňoval lépe postihnout specifika jednotlivých typů vzdělávacích programů s maturitní zkouškou, a zahájit přechod na elektronizaci společné části maturitní zkoušky</p> <p>Podporovat vysoké a vyšší odborné školy v modernizaci metod hodnocení studentů tak, aby byly v souladu s cíli a metodami vzdělávání</p> <p>Vyhodnocovat vliv testování žáků na vzdělávací systém a předcházet případným negativním dopadům testových nástrojů na výuku a učení</p>
		3.2.7 Modernizovat hodnocení na úrovni školy	<p>Vytvořit a zveřejnit kritéria kvalitní školy a dbát o jejich konsistenci</p> <p>Na tato kritéria navázat i hodnotící kritéria České školní inspekce s jasně popsanou metodikou a také jejich užívání při inspekční činnosti a hodnocení školy z pozice zřizovatele</p> <p>Zvýraznit formativní aspekty v hodnocení školy Českou školní inspekcí s cílem podporovat zlepšování, tj. poskytovat školám metodickou podporu nezbytnou jak pro směřování k definované kvalitě, tak pro autoevaluační procesy</p> <p>Stanovit přesnější pravidla pro hodnocení škol zřizovatelem</p> <p>Omezovat aktivity, jejichž výstupem mohou být žebříčky škol bez kontextových informací, podporovat procesy zajišťování kvality (vnějšího i vnitřního) jako svorníku mezi autonomií a odpovědností vysokých škol – posílit význam mechanismů vnitřního zajišťování kvality vysokých škol a jejich lepší propojení s vnějším hodnocením vysokých škol a akreditačním procesem</p>
	3) odpovědně a efektivně řídit vzdělávací systém.	3.3.1 Posilovat prvky strategického řízení ve vzdělávací politice	<p>Zajistit lepší předvídatelnost rozvoje vzdělávacího systému a zlepšit úroveň strategického a metodického vedení ze strany státu, zejména ministerstva školství</p> <p>Zjednodušit soustavu strategických dokumentů a zavést jejich jasnou hierarchii</p> <p>Položit důraz na dlouhodobé záměry, jejichž platnost by měla být v následujícím období sjednocena na 5 let tak, aby bylo možné dále synchronizovat jejich přípravu</p> <p>Vždy explicitně specifikovat cíle vzdělávací politiky pro dané období, způsob vyhodnocení jejich naplnění, a tyto cíle vždy vyhodnocovat</p> <p>Každé opatření vzdělávací politiky důsledně</p>



		<p>provázet evaluaci průběhu zavádění a dopadů a zaměřit pozornost na to, aby evaluace neprobíhala formálně, ale aby přinesla faktické informace, na základě kterých bude možno implementaci modifikovat</p> <p>Vytvořit národní systém monitorování míry dosahování všech důležitých výsledků vzdělávání prostřednictvím výběrových šetření a dalších nástrojů</p> <p>Připravit profesní rámce a vzdělávací programy pro vedoucí pracovníky ve školství (zejm. úředníky ministerstva, pracovníky přímo řízených organizací, České školní inspekce, zástupce zřizovatelů atd.)</p> <p>Ustavit Národní radu pro vzdělávání jako odborný poradní orgán ministra školství, mládeže a tělovýchovy podporující kontinuitu vzdělávací politiky</p>
	3.3.2 Zlepšit informační a poznatkovou základnu a rozvíjet výzkum v oblasti vzdělávání	<p>zajistit lepší dostupnost datové základny pro všechny aktéry ve všech typech a formách vzdělávání,</p> <ul style="list-style-type: none">· dobudovat systém získávání dat o podmínkách, průchodu dětí, žáků a studentů předškolním, základním, středním, vyšším odborným a vysokoškolským vzděláváním, zejména pro účely monitorování systému,· lépe koordinovat systém výzkumu a vývoje v oblasti vzdělávání a zřetelně vymezit jeho priority tak, aby mohly být systematicky zkoumány klíčové aspekty vzdělávacího systému, popř. vyvíjeny nástroje potřebné k jeho dalšímu rozvoji,· lépe integrovat poznatky pedagogického výzkumu prováděného vysokými školami a dalšími výzkumnými organizacemi.
	3.3.3 Posílit hodnocení vzdělávacího systému	<p>Dotvořit ucelený systém indikátorů pro hodnocení vzdělávacího systému na základě stanovených kritérií</p> <p>Ve vazbě na cyklus dlouhodobých záměrů periodicky vyhodnocovat naplňování priorit a cílů vzdělávací politiky a toto hodnocení zveřejňovat</p> <p>Na národní úrovni vyvinout a zavést mechanismy pro pravidelný sběr reprezentativních dat o výsledcích žáků včetně kontextových údajů</p> <p>Systematicky využívat výsledky výběrového testování výsledků žáků jako zpětnou vazbu pro vzdělávací systém</p> <p>Pro úkoly spojené s hodnocením vzdělávacího systému dále cíleně využívat kapacity České školní inspekce i výstupy z mezinárodních tematických šetření a usilovat o posilování expertního zázemí v této oblasti</p>



		3.3.4 Zlepšit komunikaci mezi aktéry ve vzdělávání včetně široké veřejnosti	Zvýraznit úlohu MŠMT a jím zřizovaných organizací jako aktivního metodického a koordinačního centra vzdělávací politiky Zintenzivnit spolupráci mezi MŠMT a ostatními ústředními orgány státní správy spoluzodpovědnými za oblast vzdělávání, zejména s MPSV, MPO, MMR a MK Vytvořit podmínky pro vznik regionálních sítí či sdružení škol a zřizovatelů škol, přičemž tyto sítě by měly vznikat „zdola“ na základě svobodného rozhodnutí zúčastněných aktérů, Vyjasnit vztahy mezi školami a jejich zřizovateli Vytvářet platformy pro komunikaci mezi školami a zaměstnavateli Věnovat výraznější pozornost systematické, otevřené a srozumitelné prezentaci připravovaných a prováděných opatření vzdělávací politiky rodičovské i širší veřejnosti
Akční plán inkluzivního vzdělávání České republiky 2016 – 2018	B - Inkluzivní a kvalitní vzdělávací systém	Strategická cesta 1: Čím dříve, tím lépe	1.1 Záměr novely školského zákona: zavedení povinného předškolního vzdělávání od pěti let
			1.2 Místní identifikace / místní navýšení potřeb kapacit mateřských škol s podporou obcí
			1.3 Včasná diagnostika potíží a účinná podpora dětí a žáků v předškolním věku
			1.4 Podpůrné a motivační sítě pro rodiče dětí se SVP ve včasné a rané péči
			1.5 Legislativní a metodická podpora přijetí dětí a žáků se SVP ze spádového území
			1.6 Včasné plánování a podpora žáků se SVP při přechodu mezi stupni vzdělání
		Strategická cesta 2: Inkluze je přínosem pro všechny	1.7 Podporovat efektivní a cílené primárně preventivní aktivity určené žákům i pedagogům s cílem minimalizace či oddálení rizika spojeného s výskytem rizikového chování
			1.8 Preventivně výchovná péče a transformace systému institucionální výchovy
			2.1. Systémová dlouhodobá podpora partnerské spolupráce
			2.2 Vytvoření podpory pro inkluzivní vzdělávání na středních školách v krajích
			2.3 Realizace školských inkluzivních koncepcí krajů
			2.4 Podpora inkluzivního vzdělávání v místě a ve školách
2.5 Místní akční plány rozvoje vzdělávání			
2.6 Podpora inkluzivního vzdělávání v územích se sociálně vyloučenými lokalitami			
2.7 Podpora škol, pedagogických pracovníků a žáků			
2.8 Podpora pedagogických pracovníků v rozvoji formativního hodnocení			
2.9 Podpora žáků ze strany asistentů pedagoga a dalších			
2.10 Metodická podpora škol v oblasti prevence rizikového chování na školách			
2.11 Podpora systémové práce s žáky s odlišným mateřským jazykem			
2.12 Podpora začleňování žáků se SVP do			



			neformálního a zájmového vzdělávání
		Strategická cesta 3 Vysoce kvalifikovaní odborníci	3.1 Vzdělávání pedagogických pracovníků škol a pracovníků ŠPZ v oblastech zaměřených na porozumění podpůrným opatřením a jejich zavádění do praxe
			3.2 Standard učitele jako nástroj profesního rozvoje v oblastech inkluzivní pedagogiky, pedagogické diagnostiky, formativního hodnocení, pozitivního ovlivňování třídního a školního klimatu a spolupráce s dalšími aktéry ve výchově a vzdělávání
			3.3 Podpora kvality počáteční přípravy pedagogických pracovníků
			3.4 Standard ředitele se zaměřuje na pedagogické vedení školy tak, aby umožnil rozvoj potenciálu každého žáka
			3.5 Podpora pedagogického vedení škol
			3.6 Podpořit vzdělávání pedagogických pracovníků, školních psychologů a školních speciálních pedagogů v běžných školách hlavního vzdělávacího proudu
			3.7 Vzdělávání k překonávání předsudků a k předcházení projevů diskriminace
		Strategická cesta 4: Podpůrné systémy a mechanismy financování	4.1 Vytvoření Rámcového programu školských poradenských služeb
			4.2 Ověření, implementace a podmínky k naplňování standardu poradenských služeb v ŠPZ
			4.3 Zavedení podpůrných opatření na úrovni ŠPZ
			4.4 Systémově nastavit podmínky pro činnost specialistů ve školách a školských poradenských zařízeních
			4.5 Zavedení podpůrných opatření na úrovni školy
			4.6 Podporovat kompenzaci všech typů speciálních vzdělávacích potřeb žáků, včetně podpory žáků nadaných, a to na principu individualizace podpory
			4.7 Zavést systém diagnostiky speciálních vzdělávacích potřeb pro děti a žáky z jiného socio-kulturně odlišného prostředí tak, aby bylo možno vyhodnocovat úspěšnost opatření na podporu jejich vzdělávání
4.8 Dopracování metodik pro práci s žáky se specifickými poruchami učení a chování			
4.9 Vzdělávání poradenských pracovníků v práci s diagnostickými, intervenčními nástroji a stanovování závěrů vyšetření			
4.10 Rozvíjet a podporovat efektivní poradenskou činnost v oblasti primární prevence rizikového chování u dětí, žáků a studentů			
4.11 Nastavení efektivního modelu financování podpůrných opatření za využití stávajících prostředků na financování regionálního školství, dotačních a rozvojových programů a evropských strukturálních a investičních fondů, které se vážou na oblast práce se žáky se speciálními vzdělávacími potřebami			
Strategická cesta 5:	5.1 Česká školní inspekce		



		Spolehlivá data	5.2 Evidence a statistiky žáků vzdělávaných v inkluzivním prostředí
			5.3 Monitorovací indikátory OP VVV
			5.4 Monitoring Strategie romské integrace 2020
			5.5 Evaluace dopadů a kvality podpořených projektů OP VVV
			5.6 Ověřit a vyhodnotit implementaci zákonem zavedených podpůrných opatření
	Část C – Ze školy do práce	C.1 Monitoring trhu práce, rozvoj informačního systému o vzdělávání a trhu práce a realizace kariérového poradenství	5.7 Plán vyhodnocování Akčního plánu inkluzivního vzdělávání
		C.2 Podpora spolupráce škol a zaměstnavatelů	-
		C.3 Kompenzace předčasných odchodů ze vzdělávání, špatné volby vzdělávacího oboru nebo dráhy a podpora průchodnosti vzdělávací soustavou	C.3.1 Propojení počátečního vzdělávání s Národní soustavou kvalifikací
			C.3.2 Zavedení Mistrovské zkoušky
		C.4 Podpora a rozvoj škol jako center celoživotního učení	-
		C.5 Včasné plánování a podpora žáků se SVP při přechodu ze školy do zaměstnání	-



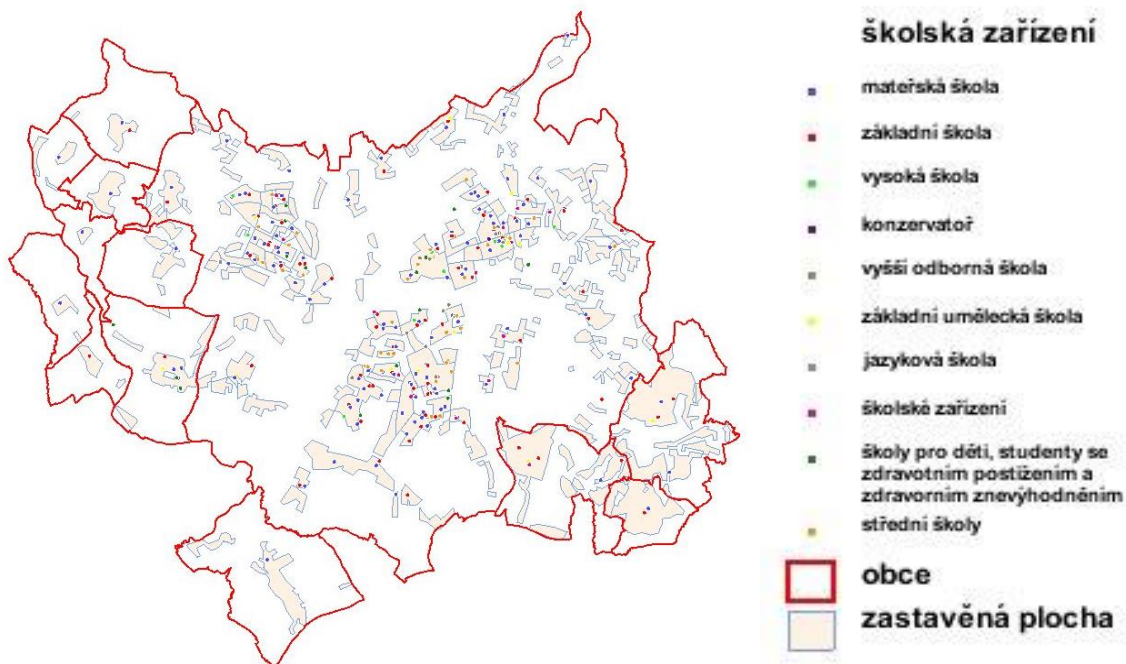
2.1.3. Charakteristika školství v řešeném území

2.1.3.1 Problematika školství v ORP Ostrava

V ORP Ostrava se nachází 13 obcí.

V každé obci se nachází minimálně jedna mateřská škola (MŠ). Ze čtyř nejmenších obcí se jen ve dvou nachází základní škola (ZŠ), a to jen 1. stupeň, přičemž ZŠ je sloučená s MŠ. Mezi jiná školská zařízení se řadí střediska volného času/domy dětí a mládeže (SVČ) a základní umělecké školy (ZUŠ). Víceletá gymnázia, která zajišťují vzdělávání druhého stupně ZŠ, se nacházejí pouze v Ostravě.

Obrázek 1 Rozmístění škol a školských zařízení na území ORP Ostrava



Vytváření podmínek pro rozvoj výchovy a vzdělávání je jednou z významných aktivit obce, kterou jí umožňuje zákon o obcích. Za tím účelem obec pro poskytování předškolního vzdělávání a plnění povinnosti zajistit podmínky pro předškolní vzdělávání v posledním roce před zahájením povinné školní docházky pro děti s trvalým pobytem na území obce zřizuje svou mateřskou školu, nebo se za určitých smluvních podmínek dohodne s jinou obcí, případně se svazkem obcí. Také pro základní vzdělávání buď zřizuje svoji základní školu, nebo se postará o plnění povinné školní docházky v základní škole zřizované jinou obcí nebo svazkem obcí. Oblast předškolního a základního vzdělávání se tak stává problémem, který nelze řešit pouze na území jedné obce. Jde o oblast, které se musí společně věnovat (např. i s ohledem na dojíždění za prací v celém spádovém regionu) jak malé obce tak střední a velká města.



Populační vlny se dlouhodobě promítanou do rozvoje regionálního školství a jednotlivých územních celků. Vzhledem k demografickému vývoji mají zejména malé obce problémy s udržení potřebného počtu dětí ve školách. Je zde silná tendence posílat děti do lépe vybavených městských škol nebo jde jenom o proces, kdy dítě jede do školy s rodičem do místa jeho pracoviště. Dojíždění se však stává palčivým problémem nejen pro obce, rodiče a děti, ale i pro nejbližší města, která nemají ve svých školách dostatečnou kapacitu. V okolí velkých měst a příměstských oblastech je akutní otázkou k řešení otázka přeplněnosti mateřských škol.

Ustanovení školského zákona také vymezuje povinnost obce zajišťovat ty výdaje škol a školských zařízení, které nejsou hrazeny ze státního rozpočtu. Obce jsou však často nuceny podporovat školy nad rámec svých povinností. Ač tedy nemají přímou povinnost na některé oblasti přispívat (např. platy pedagogických a nepedagogických pracovníků, školní pomůcky), hledají finanční prostředky ve svých někdy opravdu napjatých rozpočtech, aby školám v jejich svízelné situaci pomohly. Bohužel, ani úprava v rámci zákona o rozpočtovém určení daní zdaleka nezohledňuje náklady potřebné na zázemí pro vzdělávání, a tak se čím dál častěji objevuje rozdíl mezi tím, co by škola potřebovala, a tím, co jí obec může poskytnout v rámci svých finančních možností.

Pro kvalitu života obyvatel dané obce a území je důležitou oblastí také kultura a trávení volného času. Možnosti neformálních volnočasových aktivit a vlastní iniciativy obyvatel související s lokálními tradicemi se projevují spíše na venkově než ve velkých městech. Právě škola jako komunitní centrum zde sehrává velmi významnou roli.

Tabulka Definice správního obvodu z pohledu předškolního a základního vzdělání

Skupina obcí s počtem obyvatel	do 199	200 až 499	500 až 999	1 000 až 1 999	2 000 až 4 999	5 000 až 9 999	10 000 až 19 999	20 000 až 49 999	50 000 až 99 999	nad 100 000	celkem
	2015/2016										
Počet obcí	0	0	4	3	3	2	0	0	0	1	13
Počet ZŠ – 1. a 2. stupeň			0	1	1	5				44	47
Počet ZŠ – jen 1. stupeň			1	2	2	0				3	8
Počet MŠ			2	4	6	3				113	126
Sloučené organizace (ZŠ+MŠ)			2	1	1	0				19	23
Počet jiných zařízení			0	0	0	0				0	0

2014/2015											
------------------	--	--	--	--	--	--	--	--	--	--	--



Počet obcí	0	0	4	3	3	2	0	0	0	1	13
Počet ZŠ – 1. a 2. stupeň			0	1	1	5				45	48
Počet ZŠ – jen 1. stupeň			1	2	2	0				3	8
Počet MŠ			2	4	6	3				111	126
Sloučené organizace (ZŠ+MŠ)			2	1	1	0				19	23
Počet jiných zařízení			0	0	0	0				0	0

2013/2014											
Počet obcí	0	0	4	3	3	2	0	0	0	1	13
Počet ZŠ – 1. a 2. stupeň			0	1	1	5				46	49
Počet ZŠ – jen 1. stupeň			1	2	2	0				3	8
Počet MŠ			2	4	6	3				111	126
Sloučené organizace (ZŠ+MŠ)			2	1	1	0				19	23
Počet jiných zařízení			0	0	0	0				0	0

Zdroj: Výkazy MŠMT

Ve sledovaných letech počet škol v ORP Ostrava roste, nejvíce počet mateřských škol a to zejména v Ostravě. Vzrostl rovněž počet základních škol, které mají pouze 1. stupeň. V Ostravě od roku 2010 naopak došlo k rušení či sloučení některých základních škol. V obcích mimo Ostravu je situace počtu škol a školských zařízení v průběhu let téměř neměnná.



Tabulka Počty škol/školských zařízení v jednotlivých obcích ORP

Název obce	celkem ředitelství	z toho						
		MŠ	ZŠ	ZUŠ	SVČ	ZŠ speciální / se speciálními třídami	MŠ speciální / se speciálními třídami	gymnázia
celkem škol	215	96	87	14	5	14	5	18
Ostrava	197	86	76	1	14	14	5	18
Čavisov	0	0	0					
Dolní Lhota	2	1	1					
Horní Lhota	0	0	0					
Klimkovice	5	1	1	1				
Olbramice	1	1	1					
Stará Ves nad Ondřejnicí	1	1	1					
Šenov	3	1	1	1				
Václavovice	1	1	1					
Velká Polom	1	1	1					
Vratimov	5	1	2	1	1			
Vřesina	1	1	1					
Zbyslavice	1	1	1					

Zdroj: Výkazy MŠMT, Seznam škol a školských zařízení; včetně soukromých, církevních a krajských ZŠ a MŠ., šk. rok 2015/2016

Na území statutárního města Ostrava se nachází 90 % škol a školských zařízení z celého ORP. Ve dvou nejmenších obcích (Čavisov a Horní Lhota) není zřízená žádná škola, nachází se tam pouze pobočky mateřských škol.

Školy speciální nebo se speciálními třídami se kromě Ostravy (celkem 51 ZŠ nebo MŠ) nachází ve Vratimově (1 MŠ) s počtem 2 speciálních tříd.

Ve Vratimově se nachází jediné SVČ mimo Ostravu. ZUŠ kromě Ostravy se nachází ve třech dalších největších městech: Klimkovice, Šenov a Vratimov. V Ostravě je 12 gymnázií s nižším stupněm, z toho 3 soukromé a 1 církevní.

Tabulka Soukromé školy/školská zařízení

Název obce	celkem ředitelství	z toho				
		MŠ	ZŠ	gymnázia	ZUŠ	SVČ
Ostrava	45	13	8	7	1	0

Zdroj: Výkazy MŠMT, Seznam škol a školských zařízení



Soukromé školy se nacházejí pouze v městě Ostrava (celkem 14 ředitelství v šk. r. 2012/2013). V počtu ZŠ a gymnázií je zahrnuta škola PORG Ostrava, jež má sídlo v Praze. Není zahrnutá Soukromá základní škola a mateřská škola ve Vratimově, s.r.o., která byla zrušena.

Tabulka Církevní školy / školská zařízení

Název obce	celkem ředitelství	z toho				
		MŠ	ZŠ	gymnázia	ZUŠ	SVČ
Ostrava	4	1	2	1	0	1

Zdroj: Výkazy MŠMT, Seznam škol a školských zařízení

Církví jsou zřízeny 4 školské instituce, nacházející se v Ostravě, z toho 2 ZŠ, dále Biskupské gymnázium a Salesiánské středisko volného času Don Bosco.

Tabulka Pracovníci ve školství

typ školy, zařízení	průměrný přepočtený počet pracovníků		
	celkem	z toho	
		pedagogů	nepedagogů
2015/2016			
mateřské školy	1098,9	828,2	270,7
základní školy	2109,0	1650,0	459,0
základní umělecké školy	42,3	36,1	6,2
školní družiny a kluby	242,6	242,6	0
střediska pro volný čas dětí a mládeže	74,4	34,4	40,0
zařízení školního stravování	570,0	0	570,0
celkem	4137,2	2791,3	1345,9



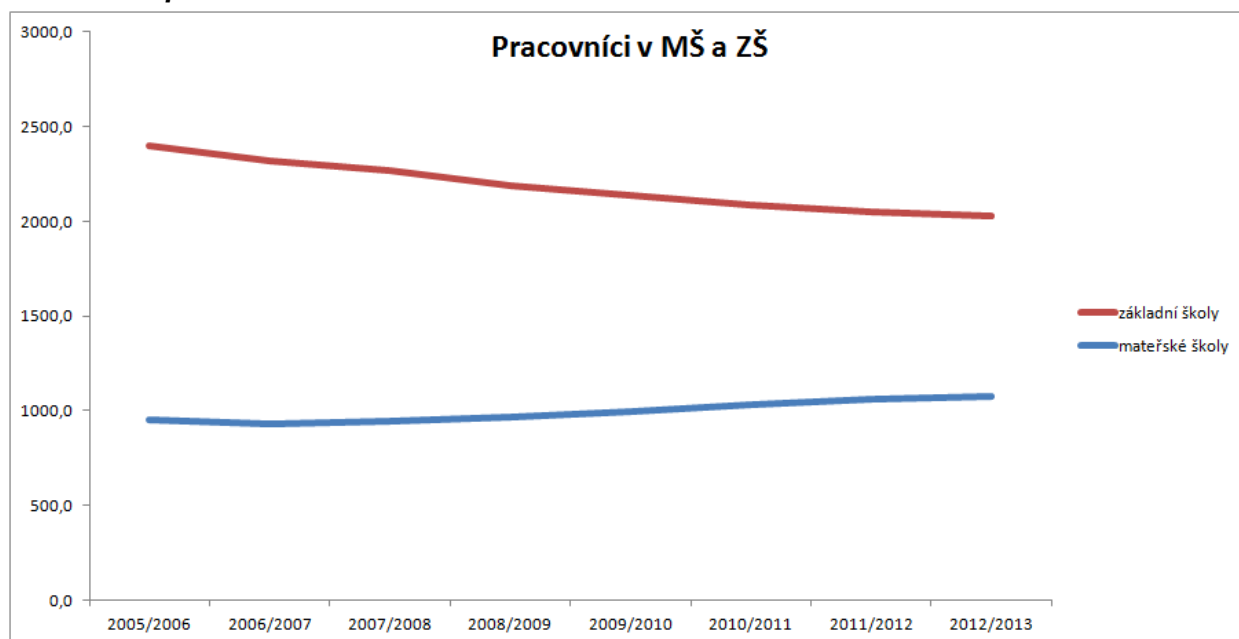
2014/2015			
mateřské školy	1085,6	818,2	267,4
základní školy	2062,2	1605,6	456,6
základní umělecké školy	42,3	36,1	6,2
školní družiny a kluby	231,7	231,7	0
střediska pro volný čas dětí a mládeže	73,6	34,6	39,0
zařízení školního stravování	559,0	0	559,0
celkem	4054,4	2726,2	1328,2
2013/2014			
mateřské školy	1083,0	812,6	270,4
základní školy	2038,3	1575,5	462,8
základní umělecké školy	40,9	34,9	6,0
školní družiny a kluby	217,2	217,2	0
střediska pro volný čas dětí a mládeže	76,9	37,8	39,1
zařízení školního stravování	558,2	0	558,2
celkem	4014,5	2678	1336,5
2012/2013			
mateřské školy	1074,3	809,3	265,0
základní školy	2029,9	1571,1	458,7
základní umělecké školy	40,6	34,6	6,0
školní družiny a kluby	208,6	208,6	0,0
střediska pro volný čas dětí a mládeže	77,1	39,2	37,9
zařízení školního stravování	562,7	0,0	562,7
celkem	3993,2	2662,9	1330,3

Zdroj: Výkazy MŠMT; pouze obecní školy a zařízení

Se zvyšujícím se počtem MŠ stoupá i počet pedagogů v MŠ. Naopak počet pedagogů v ZŠ klesá, stejně jako počet nepedagogických pracovníků. Stoupá počet pracovníků ve ŠD a ŠK a ve střediscích pro volný čas. Celkový počet pracovníků ve školství od r. 2005 klesal, počet pedagogů však v posledních 2 letech opět mírně roste.



Graf Počet pracovníků v MŠ a ZŠ



Zdroj: Výkazy MŠMT, vlastní zpracování

2.1.3.2. Předškolní vzdělávání

2.1.3.2.1. Vývoj počtu MŠ v řešeném území

Mateřské školy (MŠ) v ORP Ostrava jsou zřizovány zejména obcemi (v Ostravě městskými obvody), dále také krajem, církví nebo soukromým subjektem.

Tabulka Počet MŠ za ORP

zřizovatel	počet MŠ	počet dětí celkem	počet běžných tříd	počet dětí v běžných třídách	počet speciálních tříd	počet dětí ve speciálních třídách
2015/2016						
obec	79	9 778	371	9 226	45	552
kraj	4	163	0	0	16	163
církev	1	38	2	38	0	0
soukromý subjekt	13	474	29	461	2	13
celkem dle rejstříku vč. MŠ při láních	97	10 453	402	9 725	63	728



2014/2015						
obec	77	9 967	372	9 417	43	550
kraj	4	166	0	0	16	166
církev	1	35	2	35	0	0
soukromý subjekt	12	318	22	307	2	11
celkem dle rejstříku vč. MŠ při lázních	94	10 486	396	9 756	61	727

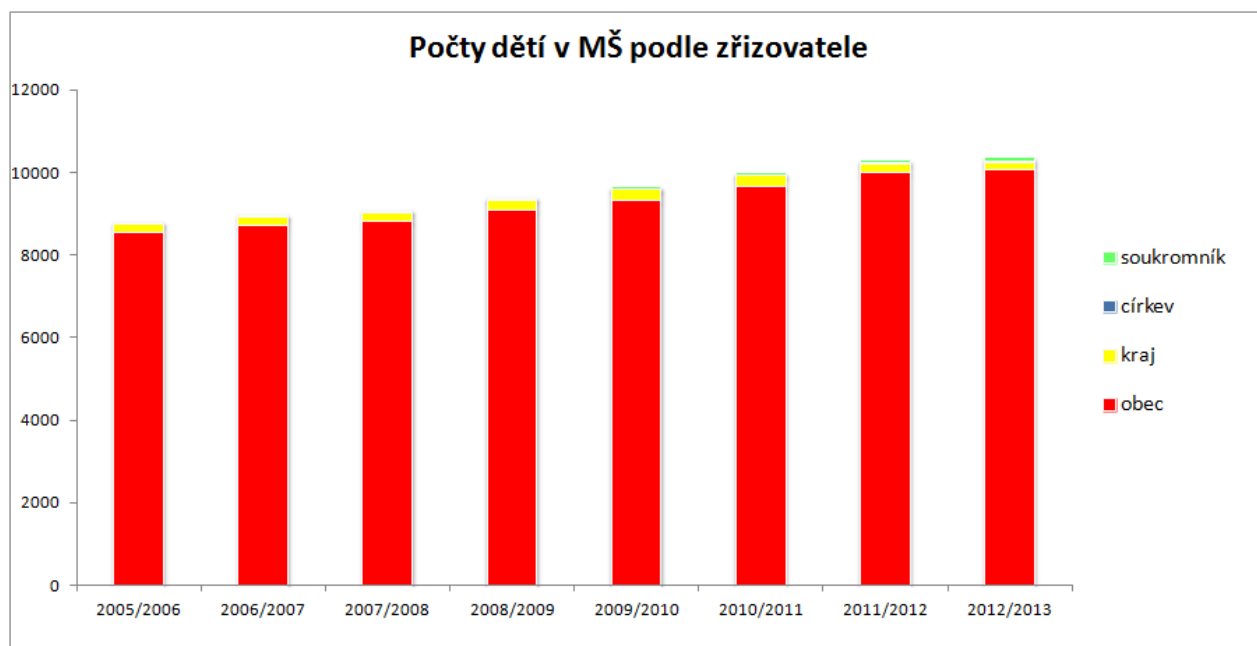
2013/2014						
obec	78	10 063	372	9 539	42	524
kraj	4	170	0	0	16	170
církev	1	28	1	28	0	0
soukromník	11	243	17	228	3	15
celkem	94	10 504	390	9 795	61	709

Zdroj: Výkazy MŠMT

MŠ zřizované obcemi navštěvuje 97 % dětí. O 3 % z celkového počtu dětí navštěvujících MŠ se dělí krajské MŠ, církevní a MŠ zřizované soukromými subjekty, které dohromady tvoří 9 % z celkového počtu MŠ. Krajské MŠ jsou velkou většinou se speciálními třídami. Počet mateřských škol ve sledovaných letech postupně roste, a to také díky zvyšujícímu se počtu soukromých MŠ v posledních 3 letech. Roste počet dětí i ve speciálních třídách mateřských škol.



Graf Počet dětí v mateřských školách



Zdroj: Výkazy MŠMT, vlastní zpracování

Tabulka MŠ zřizované obcemi

školní rok	počet MŠ	počet tříd	počet dětí	úv. pedag.	počet dětí na 1 pedag. úvazek	počet dětí na třídu	počet dětí na školu
2015/2016	79	416	9 778	787,3	12,4	23,5	76,4
2014/2015	77	415	9 967	796,4	12,5	24,0	79,1
2013/2014	78	414	10 063	790,5	12,7	24,3	79,9

Zdroj: Výkazy MŠMT, Seznam škol a školských zařízení

Postupem let roste počet dětí v MŠ, jsou zřizovány nové obecní MŠ, zejména pobočky stávajících MŠ, tedy i nové třídy. Počet dětí na třídu však také stoupá. Počet dětí na pedagoga je vyrovnaný.

Z počtu tříd v MŠ zřizovaných obcemi bylo v roce 2005 tříd 39 speciálních, tento počet se postupně zvyšoval na 42 speciálních tříd v r. 2012.



Tabulka MŠ zřizované krajem

školní rok	počet MŠ	samost. MŠ	počet tříd	počet dětí	úv. pedag.	počet dětí na 1 pedag. úvazek	počet dětí na třídu	počet dětí na školu
2015/2016	4	2	16	163	31,2	5,2	10,2	40,8
2014/2015	4	2	16	166	31,2	5,3	10,4	41,5
2013/2014	4	2	16	170	31,2	5,4	10,6	42,5

Zdroj: Výkazy MŠMT, Seznam škol a školských zařízení

MŠ zřizované krajem jsou většinou speciální nebo se speciálními třídami a mají tedy poloviční počet dětí na pedagoga než školy obecní.

Tabulka Soukromé MŠ

školní rok	počet MŠ	samost. MŠ	počet tříd	počet dětí	úv. pedag.	počet dětí na 1 pedag. úvazek	počet dětí na třídu	počet dětí na školu
2015/2016	13	9	31	474	39,8	11,9	15,3	36,5
2014/2015	12	9	24	318	37,3	8,5	13,3	26,5
2013/2014	11	8	20	243	26,2	9,3	12,2	22,1

Zdroj: Výkazy MŠMT, Seznam škol a školských zařízení

V posledních dvou letech přibývá počet soukromých mateřských škol, včetně tzv. firemních MŠ. Ve šk. roce 2012/2013 se téměř dvounásobně zvedl počet dětí v těchto školkách oproti roku předcházejícímu. Počet dětí na pedagoga je o málo větší než u krajských MŠ, tedy mnohem nižší než u obecních MŠ. Soukromé MŠ mají většinou pouze jednu třídu a kapacita jednotlivých MŠ je tedy velmi nízká.

Tabulka Církevní MŠ

školní rok	počet MŠ	samost. MŠ	počet tříd	počet dětí	úv. pedag.	počet dětí na 1 pedag. úvazek	počet dětí na třídu	počet dětí na školu
2015/2016	1	0	2	38	2,5	15,2	19,0	38,0
2014/2015	1	0	2	35	2,8	12,5	17,5	35,0
2013/2014	1	0	1	28	1,8	15,6	28,0	28,0

Zdroj: Výkazy MŠMT, Seznam škol a školských zařízení

V ORP Ostrava se nachází pouze jedna církevní MŠ s 1 třídou, přičemž počet dětí na třídu i počet dětí na pedagoga je v průměru nejvyšší ze všech MŠ.



2.1.3.2.2. Vývoj počtu dětí v MŠ

Kapacita mateřských škol (11 009 míst) je vyšší než celkový počet 10 374 dětí v MŠ ve šk. r. 2012/2013. Avšak neuspokojených žádostí do MŠ bylo v r. 2012 téměř 600, a to díky nerovnoměrné možnosti absorpce a poptávky po umístění dětí v jednotlivých MŠ. Nejvyšší poptávka/neuspokojené žádosti je v Ostravě-Porubě a okrajových částech Ostravy i v dalších obcích ORP. Kapacita obecních MŠ je 10 557 míst. Ostatní MŠ (krajské, církevní a soukromé) mají dohromady necelých 500 míst, tedy tvoří 5 % z celkové kapacity.

Tabulka Očekávaný vývoj počtu dětí MŠ ve správním obvodu v ORP

Počet dětí v MŠ ve správním obvodu	Počet	Volná místa (kapacita – počet dětí)	Počet dětí / kapacita v %
Kapacita všech MŠ k 30. 9. 2015	10710	----	----
Počet dětí v MŠ k 30. 9. 2015	9646	1064	90%
Předpoklad počtu dětí ke konci r. 2018	9 650	1 600	86%
Předpoklad počtu dětí ke konci r. 2023	8 650	2 600	77%

Zdroj: Výkazy MŠMT, Seznam škol a školských zařízení, vlastní výpočet (předpoklad pro r. 2018 a 2023)

Kapacita MŠ je vypočtena součtem 9566 míst v obecních MŠ v Ostravě (údaj z r. 2013) + 1077 ostatní obce ORP + 251 krajské MŠ + 40 církevní (údaje z r. 2012) + 317 soukromé a firemní MŠ (data z r. 2013).

Předpoklad počtu dětí v MŠ vychází z údajů Projekce obyvatelstva v krajích¹ v pětiletých věkových skupinách. ORP Ostrava tvoří průměrem 26,29 % obyvatel MSK kraje. Na základě počtu dětí v MŠ ve šk. roce 2013/2014 byly poměrem k vývoji počtu dětí v ORP Ostrava vytvořen odhad počtu dětí v MŠ v r. 2018 a 2023. Předpokládaný vývoj struktury obyvatel v Ostravě kopíruje vývoj struktury obyvatel ČR. Lidí v nejnižších věkových kategoriích bude pomalu ubývat.

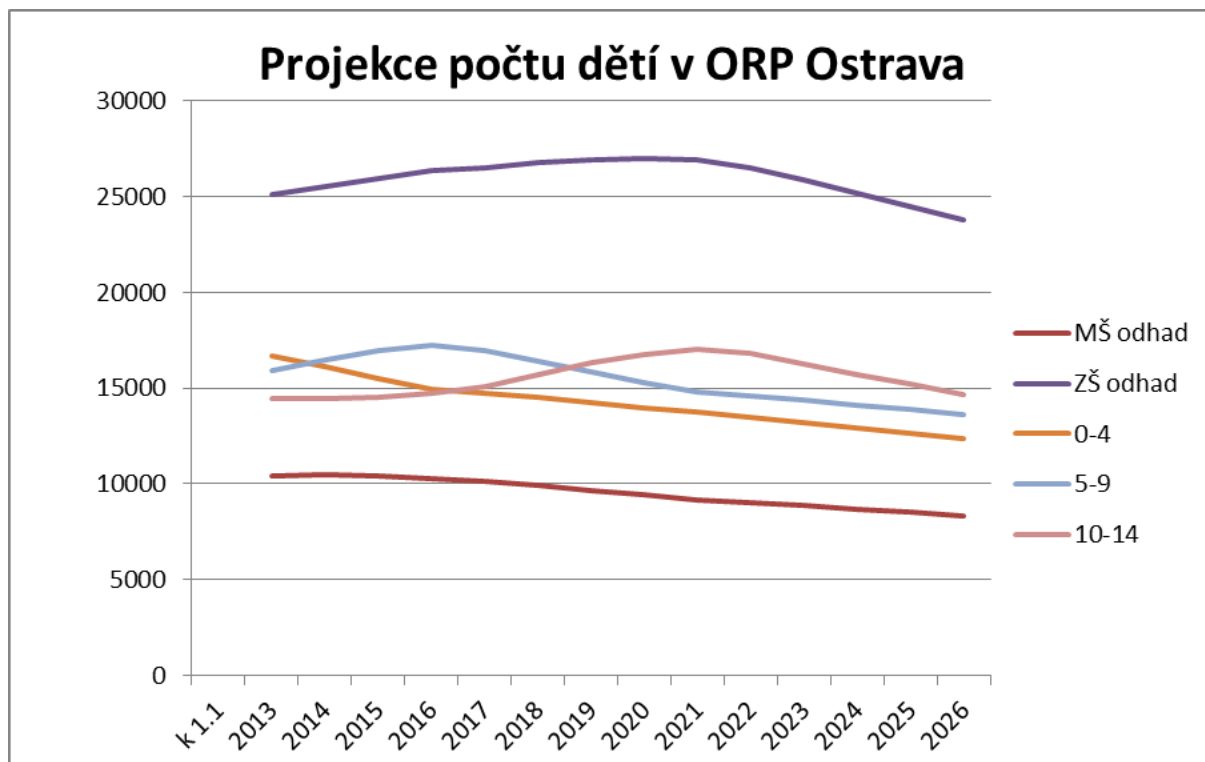
Ostrava město má dostatečné kapacity mateřských škol. Vznik nových soukromých a firemních školek (v roce 2013 existuje již 12 takových MŠ) má v celkovém souhrnu nepatrný vliv na zvýšení kapacity. V MŠ se vzhledem k demografickému vývoji nepředpokládá rozšíření kapacity. V okrajových městských obvodech a obcích však stále může být nedostatečná kapacita způsobena přistěhováním obyvatel.

Vzhledem k demografickému vývoji se při stávající kapacitě mateřských škol v ORP průměrná naplněnost školek sníží z 93 % v roce 2013 na 77 % v roce 2023.



Na základě předchozích údajů o předpokládaném počtu dětí a kapacitě v MŠ a ZŠ bylo vytvořeno grafické zpracování vývoje počtu dětí/žáků (prognóza) v pětiletých věkových kategoriích a počtu dětí/žáků v MŠ a ZŠ do roku 2027.

Graf Vývoj počtu dětí/žáků v MŠ a ZŠ



Zdroj: vlastní zpracování

2.1.3.2.3. Vývoj počtu pracovníků v MŠ

V průběhu let počet pedagogů v obecních mateřských školách roste, snižuje se procento nekvalifikovaných pedagogů.

Tabulka Pedagogičtí pracovníci MŠ zřizovaných obcemi

školní rok	přepočtení pedagogové celkem	z toho nekvalifikovaní	% nekvalifikovaných
2015/2016	775,3	38,3	5%
2014/2015	784,4	75,2	10%
2013/2014	767,9	74,3	10%
2012/2013	793,8	94,1	12%

Zdroj: Výkazy MŠMT



Tabulka Pedagogičtí pracovníci MŠ zřizovaných krajem, církví a soukromých MŠ

zřizovatel	přepočtení pedagogové celkem	z toho nekvalifikovaní	% nekvalifikovaných
kraj	31,2	1,0	3,2%
církev	2,5	0,0	0,0%
soukromník	39,8	3,2	8,0%

Zdroj: Výkazy MŠMT, šk. rok 2015/2016

Největší procento nekvalifikovaných pedagogů mají soukromé mateřské školy. U krajských a církevních MŠ je naopak počet nekvalifikovaných pedagogů velmi nízký až nulový. Popis MŠ v ORP v školním roce 2012/2013

2.1.3.2.4. Zařízení pro péči o děti do 3 let

V ORP Ostrava se nenacházejí žádná zařízení jeselského typu či jiné zařízení pro péči o děti mladší 3 let zřizované obcemi nebo krajem. Uvedená zařízení jsou soukromá a působí v Ostravě. Jesle Mrňousek a Bumbřík mají každý dvě pobočky v jiných částech Ostravy.

Kapacita šesti zařízení jeselského typu k 31. 12. 2013 byla celkem 120 míst, přičemž byly zaplněné ze 75 %. V Ostravě ve školním roce 2013/2014 působí dále celkem 12 soukromých nebo firemních mateřských škol s celkovou kapacitou 317 míst, které přijímají i děti mladší tři let. Další školky (např. Firemní školka statutárního města Ostravy) vznikají v průběhu tohoto školního roku.

Tabulka Popis zařízení pro péči o děti do 3 let za ORP

Obec	Instituce	Rozsah věku dětí (v měsících)		Kapacita	Volná místa (k 31. 12. 2013)
		od	do		
Celkem				152	30
Ostrava (Třebovice a Jih)	Soukromé jesle Mrňousek	12	60	29	5
Ostrava (Mar. Hory a Hulváky a Poruba)	Jesle Bumbřík	6	36	35	11
Ostrava (Mariánské Hory a Hulváky)	Budulíněk soukromé jesle	0	48	24	4
Ostrava (Moravská Ostrava a Přívoz)	Jesle myška Ostrava	8	36	10	0



Obec	Instituce	Rozsah věku dětí (v měsících)		Kapacita	Volná místa (k 31. 12. 2013)
Ostrava (Třebovice)	Anglická školka a jesle MONTY	12	36	8	0
Ostrava (Poruba)	Jesle a miniškolka U Slunečnice	12	60	14	10
Ostrava (Martinov)	Rodinné centrum Martínek (miniškolka)	24	6 let	12	---
Ostrava (Jih)	KUKY dětský klub (hlídání dětí)	12	8 let	---	---
Ostrava (Jih)	Dětský klub Jižánek	24	7 let	20	---

Zdroj: www.topskolky.cz, internetové stránky jednotlivých zařízení a telefonické dotazy, šk. rok 2015/2016

Pozn. Jesle a miniškolka U Slunečnice je v provozu od ledna 2014, DK Jižánek od března 2014.

2.1.3.3. Základní vzdělávání

2.1.3.3.1 Vývoj počtu ZŠ v řešeném území

Zřizovateli základních škol jsou zejména obce (v Ostravě městské obvody), dále v ORP Ostrava se nacházejí krajské ZŠ, školy zřízené soukromým subjektem nebo církví. Úplné ZŠ jsou tvořeny všemi ročníky 1. až 9. třídy, neúplná škola má ročníky jen prvního stupně.

Tabulka Počet ZŠ za ORP

zřizovatel	počet základních škol		
	celkem	úplné	neúplné
2015/2016			
obec	68	60	8
kraj – ředitelství	8	8	0
církev - ředitelství	2	2	0
soukromý subjekt - ředitelství	9	8	1
celkem – dle rejstříku bez ZŠ při lázních a 2 škol MŠMT	87	78	9



2014/2015			
obec	68	60	8
kraj – ředitelství	8	8	0
církev - ředitelství	2	2	0
soukromý subjekt - ředitelství	8	8	0
celkem – dle rejstříku bez ZŠ při lázních a 2 škol MŠMT	86	78	8

2013/2014			
obec	70	62	8
kraj – ředitelství	8	8	0
církev - ředitelství	2	2	0
soukromý subjekt - ředitelství	7	7	0
celkem – dle rejstříku bez ZŠ při lázních a 2 škol MŠMT	87	79	8

Zdroj: Výkazy MŠMT; v počtu krajských škol je zahrnuta ZŠ Jeseniova, Ostrava-Kunčice, zřizovaná MŠMT, která je součástí dětského domova.

Počet ZŠ mírně klesá rušením či slučováním zejména krajských a obecních škol v Ostravě. V průběhu let byly zrušeny např. tyto obecní školy: ZŠ V Zálomu (zrušena v r. 2012), ZŠ Matrosova 14, Ostrava-Hulváky a ZŠ Rostislavova 7, Ostrava-Vítkovice (zrušeny v r. 2010).

Z celkového počtu 99 ZŠ je 80 % zřízeno obcí, zbytek krajem, církví nebo jsou to soukromé ZŠ. 80 % škol má ročníky 1. i 2. stupně.



Tabulka Počet malotřídních ZŠ v jednotlivých obcích ORP

Název obce	počet škol malotřídních	z toho					
		jednotřídní	dvoutřídní	trojtřídní	čtyřtřídní	pětitřídní	vícetřídní
celkem škol	19	1	1	2	4	5	6
Ostrava	12	1		1	3	3	4
Čavisov	0						
Dolní Lhota	1					1	
Horní Lhota	0						
Klimkovice	0						
Olbramice	1			1			
Stará Ves n. O.	0						
Šenov	2					1	1
Václavovice	0						
Velká Polom	0						
Vratimov	1				1		
Vřesina	1						1
Zbyslavice	1		1				

Zdroj: Výkazy MŠMT; včetně soukromých, církevních a krajských a zřizovaných MŠMT, šk. rok. 2015/2016

Malotřídní ZŠ je škola, která má v jedné třídě více ročníků. Z počtu 18 neúplných ZŠ je malotřídních 11 škol a to v obcích Zbyslavice, Olbramice, škola ve Vratimově a několik ZŠ v Ostravě. Jedná se o školy, které mají 2 nebo 3 třídy na prvním stupni.

Tabulka ZŠ zřizované krajem

školní rok	počet ZŠ	samost. ZŠ	počet běžných tříd	počet speciálních tříd	počet žáků	úv. pedag.	počet žáků na 1 pedag.	počet žáků na třídu	počet žáků na školu
2015/2016	8	6	8	95	932	145,9	6,4	9,0	116,5
2014/2015	8	6	8	99	914	151,3	6,0	8,5	114,3
2013/2014	8	6	8	95	863	144,8	6,0	8,4	107,9

Zdroj: Výkazy MŠMT, Seznam škol a školských zařízení



V počtu je obsažena 1 ZŠ (dětský domov se ZŠ), zřizovaná MŠMT. ZŠ zřizované krajem jsou zejména se speciálními třídami. Počet žáků na pedagoga i na třídu je mnohem menší než u obecních škol.

Tabulka Soukromé ZŠ

školní rok	počet ZŠ	samost. ZŠ	počet běžných tříd	počet speciálních tříd	počet žáků	úv. pedag.	počet žáků na 1 pedag.	počet žáků na třídu	počet žáků na školu
2015/2016	9	5	27	39	634	87,4	7,3	9,6	70,4
2014/2015	8	5	23	40	601	81,2	7,4	9,5	75,1
2013/2014	7	4	21	39	572	74,7	7,7	9,5	81,7

Zdroj: Výkazy MŠMT, Seznam škol a školských zařízení

Počet tříd v soukromých školách se mírně zvedá, v r. 2012 činí 5 % ze všech tříd. Počet žáků na pedagoga i na třídu je poloviční oproti školám zřizovaných obcemi.

Tabulka Církevní ZŠ

školní rok	počet ZŠ	samost. ZŠ	počet běžných tříd	počet speciálních tříd	počet žáků	úv. pedag.	počet žáků na 1 pedag.	počet žáků na třídu	počet žáků na školu
2015/2016	2	1	11	8	324	24,9	13,0	17,1	162,0
2014/2015	2	1	13	7	301	26,3	11,4	15,1	150,5
2013/2014	2	1	12	10	283	28,9	9,8	12,9	141,5

Zdroj: Výkazy MŠMT, Seznam škol a školských zařízení

V Ostravě působí dvě církevní základní školy. Počet žáků na pedagoga i na třídu je nižší než u obecních škol.



Tabulka Součásti základních škol v jednotlivých obcích ORP

Název obce	počet základních škol celkem	v nich součástí				
		ZŠ	MŠ	ŠD (ŠK)	ŠJ	jiné
celkem	87	87	31	96	109	3 SPC
Ostrava	76	73	22	83	100	3 SPC
Čavisov	0	0	0	0	0	0
Dolní Lhota	1	1	0	1	0	0
Horní Lhota	0	0	0	0	0	0
Klimkovice	1	1	0	1	1	0
Olbramice	1	1	1	1	1	0
Stará Ves nad Ondřejnicí	1	1	2	1	1	0
Šenov	1	2	0	2	2	0
Václavovice	1	1	1	1	1	0
Velká Polom	1	2	3	1	1	0
Vratimov	2	3	0	3	0	0
Vřesina	1	1	1	1	1	0
Zbyslavice	1	1	1	1	1	0

Zdroj: Seznam škol a školských zařízení; včetně soukromých, církevních a krajských ZŠ; šk. rok 2015/2016

Počet základních škol (ZŠ) v této tabulce se rovná počtu ředitelství (nejsou započítány odloučené pracoviště). Součástí 1/3 ZŠ je mateřská škola (MŠ). Většina ZŠ má školní družinu (ŠD) nebo školní klub (ŠK) a také školní jídelnu (ŠJ). Mezi jiné součásti ZŠ jsou počítány 2 internáty, 3 speciální pedagogická centra a 3 přípravné stupně ZŠ speciálních.



Tabulka Počty tříd a žáků v ZŠ v jednotlivých obcích ORP

Název obce	počet škol	počet tříd	počet žáků	průměrný počet žáků na školu	průměrný počet žáků na třídu
celkem	78	1153	24870	318,8	21,6
Ostrava	67	1023	21950	327,6	21,5
Čavisov	0	0	0	0,0	0,0
Dolní Lhota	1	5	94	94,0	18,9
Horní Lhota	0	0	0	0,0	0,0
Klimkovice	1	20	458	458,0	22,9
Olbramice	1	3	43	43,0	14,3
Stará Ves nad Ondřejnicí	1	10	225	225,0	22,5
Šenov	1	30	745	745,0	24,8
Václavovice	1	5	121	121,0	24,2
Velká Polom	1	16	343	343,0	21,43
Vratimov	2	32	712	356,0	22,25
Vřesina	1	7	140	140,0	20,0
Zbyslavice	1	2	39	39,0	19,5

Zdroj: Výkazy MŠMT, šk. rok 2015/2016

Z celkového počtu 79 ZŠ zřizovaných obcemi je 13 škol v obcích mimo město Ostravu. Obec Čavisov a Horní Lhota nemá ZŠ. Z celkového počtu žáků 88 % navštěvuje školy v Ostravě. Nejvyšší průměrný počet žáků na třídu je v Šenově. Ve 4 obcích jsou ZŠ s počtem žáků nižším než 100.



Tabulka Počet úplných a neúplných ZŠ v jednotlivých obcích ORP

Název obce	počet škol	počet úplných škol	počet neúplných škol
celkem	66	58	8
Ostrava	55	52	3
Čavisov	0	0	0
Dolní Lhota	1	0	1
Horní Lhota	0	0	0
Klimkovice	1	0	1
Olbramice	1	1	0
Stará Ves nad Ondřejnicí	1	1	0
Šenov	1	1	0
Václavovice	1	0	1
Velká Polom	1	1	0
Vratimov	2	2	0
Vřesina	1	0	1
Zbyslavice	1	0	1

Zdroj: Výkazy MŠMT; pouze ZŠ zřizované obcemi, šk. rok 2015/2016

Z celkového počtu škol zřizovaných obcemi je 20 % škol pouze s 1. stupněm (tzv. neúplné školy), z toho většinou v obcích mimo Ostravu.

2.1.3.3.2. Vývoj počtu dětí v ZŠ

Průměrný počet dětí ve třídě ZŠ se rovná součtu průměrných počtu dětí ve třídě jednotlivých škol a děleno počtem škol. Procenta dle zřizovaných škol jsou počítány z celkového počtu žáků ZŠ.

Základní školy zřizované obcemi navštěvuje ve školním roce 2012/2013 93 % žáků a průměrný počet žáků ve třídě je 20,8. V ostatních školách (krajské, církevní a soukromé) je průměrný počet žáků ve třídě mnohem nižší (průměr 9,3 žáků/třída).



Tabulka Průměrný počet žáků ve třídě v ORP

Název údaje	2012/2013		2013/2014		2014/2015		2015/2016	
	hodnota	% z cel. počtu žáků	hodnota	% z cel. počtu žáků	hodnota	% z cel. počtu žáků	hodnota	% z cel. počtu žáků
- obcemi	20,8	93%	21,6		21,4		21,6	
- jinými subjekty	9,3	7%						
Průměrný počet dětí celkem	18,5							

Zdroj: Výkazy MŠMT

Tabulka Přehled škol pro žáky se speciálními vzdělávacími potřebami v ORP

	celkem	z toho zřízené			
		krajem	obcí	církví	soukromé
ředitelství celkem	16	11	0	1	4
MŠ pro děti se zdravotním postižením	5	4	0	0	1
MŠ při zdravotnickém zařízení	1	1	0	0	0
ZŠ pro žáky se zdravotním postižením *)	11	7	0		4
ZŠ při zdravotnickém zařízení	1	1	0	0	0
základní škola praktická	0	0	0	0	0
základní škola speciální	2	1	0	1	0
přípravný stupeň ZŠ speciální	3	2	0	1	

Zdroj: Výkazy MŠMT, Seznam škol a školských zařízení; šk. rok 2015/2016, *) ZŠ zřízené krajem jako školy pro žáky se SVP mají také běžné třídy - ZŠ Karasova, ZŠ na Vizině

Pro žáky se speciálními vzdělávacími potřebami je určeno celkem 15 škol (příp. sloučených organizací), ty obsahují 6 mateřských škol. Nejvíce těchto škol je zřizováno krajem.

Kapacita ZŠ převyšuje počet žáků (jedná se ale o kapacitu stavební, na mnoha školách je počet volných míst nižší, než je uvedeno, např. z důvodu zřízení odborných učeben apod.). Z celkové kapacity je ve školách zřízených obcemi 37 775 míst (93 %).



Tabulka Očekávaný vývoj počtu žáků ZŠ ve správním obvodu v ORP

Počet žáků správního obvodu	Počet	Volná místa (kapacita – počet žáků)	Počet žáků / kapacita v %
Kapacita všech ZŠ k 30. 9. 2015	35245	----	----
Počet žáků k 30. 9. 2015	24870	10375	71%
Předpoklad počtu žáků ke konci r. 2018	26 900	9 267	74%
Předpoklad počtu žáků ke konci r. 2023	25 150	11 017	70%

Zdroj: Výkazy MŠMT, Seznam škol a školských zařízení, vlastní výpočet (předpoklad pro r. 2018 a 2023)

Kapacita ZŠ je vypočtena součtem 29 546 míst v obecních ZŠ v Ostravě (údaj z r. 2013, tzv. upravená kapacita - nezapočítání odborných učeben apod.) + 3 648 ostatní obce ORP + 1787 krajské ZŠ + 318 církevní + 868 soukromé ZŠ (data z r. 2012).

Předpoklad počtu žáků v ZŠ vychází z údajů Projekce obyvatelstva v krajích² v pětiletých věkových skupinách. ORP Ostrava tvoří průměrem 26,29 % obyvatel Moravskoslezského kraje. Na základě počtu žáků v ZŠ ve šk. roce 2013/2014 byly poměrem k vývoji počtu dětí v ORP Ostrava vytvořen odhad počtu žáků v ZŠ v roce 2018 a 2023.

Základní školy v Ostravě mají nadbytečné kapacity. V některých městských obvodech již proběhla optimalizace škol (byly zrušeny některé ZŠ). Soukromé školy mají nepatrný vliv na celkovou kapacitu základního školství. Počet žáků se v současnosti mírně zvyšuje, v celkovém počtu škol v ORP má však mírný přírůstek či úbytek žáků malý vliv. Dle odhadu vývoje bude počet žáků nejvyšší v r. 2019 a v následujících letech pak bude postupně nenávratně klesat.

Vzhledem k demografickému vývoji a zejména s nárůstem obyvatel ve venkovských satelitech musí některé menší městské obvody Ostravy a okolní obce v nejbližších letech řešit nárůst dětí v ZŠ. Například Šenov plánuje využít podkrovních místností ZŠ pro vytvoření nových tříd. Z pohledu celkové kapacity ZŠ za celé ORP se poměr počtu žáků/kapacita škol v následujících letech dle odhadu zvýší ze 70 % pouze na 74 % v r. 2018, a to za předpokladu neměnné kapacity.



2.1.3.3.3. Vývoj počtu pracovníků v ZŠ

Tabulka Pracovníci ZŠ zřizovaných obcemi

ORP		fyzické osoby		přepočtení na plně zaměstnané	
		celkem		celkem	z toho ženy
celkem učitelé			1706	1503,9	1286,7
v tom vyučující	na 1. stupni		1706	751,3	708,3
	na 2. stupni			752,6	578,4

Zdroj: Výkazy MŠMT, šk. rok 2015/2016

Z celkového počtu přepočtených učitelů pracuje na ZŠ 86 % žen, z toho více na 1. stupni.

Tabulka Ostatní pedagogičtí pracovníci ZŠ zřizovaných obcemi

ORP		fyzické osoby		přepočtení na plně zaměstnané	
		celkem	z toho ženy	celkem	z toho ženy
asistenti pedagoga	pro žáky se zdravotním postižením	103	100	74,2	72,1
	pro žáky se sociálním znevýhodněním	18	14	18	14
psychologové		7	3	4,5	2,5
speciální pedagogové		6	6	3,3	3,3
výchovni poradci		72	62	x	x

Zdroj: Výkazy MŠMT, šk. rok 2015/2016

Na ZŠ a MŠ zřizované obcemi působí 74 asistentů pedagoga pro žáky se zdravotním postižením nebo sociálním znevýhodněním a 70 výchovných poradců.

Tabulka Počet škol a žáků na jednoho přepočteného pracovníka v ORP

školní rok	počet škol	počet žáků	počet učitelů (přepočtený stav)	počet žáků na jednoho přepočten. pracovníka
2015/2016	86	26 628	1 801,30	14,8
2014/2015	85	26 096	1 793,40	14,6
2013/2014	87	25 449	1 756,70	14,5

Zdroj: Výkazy MŠMT; včetně soukromých, církevních a krajských ZŠ



V průběhu let se počet žáků i učitelů v základních školách snižoval. V roce 2012/2013 je ale už patrný mírný nárůst žáků, tím vzrostl také počet žáků na jednoho učitele.

2.1.3.3.4. Docházka do škol a informace týkající se dokončení základního vzdělání

Absolventi pro rok 2015/2016 budou vykázána až v zahajovacím výkaze školního roku 2016/2017 k 30. 9. 2016. S klesajícím počtem dětí v základních školách, klesá i počet absolventů ZŠ v 9. ročníku. V průběhu let však stoupá počet žáků, kteří ukončili školní docházku předčasně na 2. stupni ZŠ (v 7. a 8. ročníku).

Počet žáků, kteří přešli na střední školy (SŠ) z 5. nebo 7. ročníků (v r. 2012/2013 celkem 425) i počet žáků 1. ročníku s dodatečným odkladem (v r. 2012 odkladů 33) je stabilní.

Tabulka Počet absolventů ZŠ v ORP za obec

žáci, kteří ukončili školní docházku		2012/2013		2013/2014		2014/2015	
		běžné třídy	speciální třídy	běžné třídy	speciální třídy	běžné třídy	speciální třídy
v tom	v 1. – 5. ročníku	0	0	0	0	0	0
	v 6. ročníku	1	0	0	0	1	0
	v 7. ročníku	45	3	39	5	27	2
	v 8. ročníku	107	16	138	24	109	14
	v 9. ročníku	2 150	136	2 085	111	2 122	125
	v 10. ročníku	0	29	0	25	0	40
žáci, kteří přešli do SŠ							
v tom	z 5. ročníku	319	0	312	0	332	1
	ze 7. ročníku	64	0	75	0	67	0
žáci 1. r. s dodatečným odkladem PŠD		45	1	40	0	51	0



žáci, kteří ukončili školní docházku		2012/2013		2013/2014		2014/2015	
		běžné třídy	speciální třídy	běžné třídy	speciální třídy	běžné třídy	speciální třídy
v tom	v 1. – 5. ročníku	0	0	0	0	0	0
	v 6. ročníku	0	0	0	0	0	0
	v 7. ročníku	6	1	3	2	0	2
	v 8. ročníku	9	14	8	17	14	11
	v 9. ročníku	24	112	22	94	32	87
	v 10. ročníku	0	29	0	25	0	40
žáci, kteří přešli do SŠ							
v tom	z 5. ročníku	0	0	7	0	9	1
	ze 7. ročníku	0	0	3	0	3	0
žáci 1. r. s dodatečným odkladem PŠD		12	1	4	0	5	0

Zdroj: Výkazy MŠMT;

2.1.3.4. Hospodaření MŠ a ZŠ

Školy mají dva základní zdroje financování. Přímé náklady na vzdělávání (na mzdové náklady, pomůcky a ostatní neinvestiční náklady) jsou hrazeny ze státního rozpočtu, kdy MŠMT rozděljuje prostředky dle státních normativů (počtu žáků) na jednotlivé krajské úřady, které si pak stanovují vlastní krajské normativy (více na <http://verejna-sprava.kr-moravskoslezsky.cz/skoly.html>) a podle nich přerozdělují peníze na jednotlivé školy.

Provoz a investice do škol a školských zařízení zřízených obcemi jsou hrazeny prostřednictvím obecních rozpočtů. Do obecních rozpočtů přicházejí peníze na školství prostřednictvím rozpočtového určení daní. Na jednoho žáka dostává obec přibližně 8 tis. Kč. Statutární město Ostrava (SMO) poskytuje svým městským obvodům, které jsou zřizovateli základních a mateřských škol, dle metodiky SMO pro sestavení rozpočtu, neinvestiční účelové dotace dle počtu žáků v obvodě v předcházejícím roce ve výši přibližně 7 tis. Kč na žáka. Náklady na provoz škol jsou však zpravidla vyšší, takže obce své školy dotují z vlastních zdrojů podle svých možností.



Tabulka Celkové provozní výdaje ve správním obvodu na ZŠ, MŠ a jiná zařízení zřizovaných obcemi (v tis. Kč)

ZŠ/MŠ/jiné	2005	2006	2007	2008	2009	2010	2011	2012
ZŠ (1. i 2. stupeň)	234 015	238 763	231 636	270 265	281 007	277 863	325 324	289 075
ZŠ (jen 1. stupeň)	-	-	2 220	1 777	1 863	1 344	1 929	1 538
MŠ	66 590	72 540	77 541	79 401	106 871	107 105	120 652	116 882
ZUŠ a SVČ	18 297	22 291	20 026	36 847	40 605	37 448	42 358	44 899
ostatní	25 487	17 664	16 606	15 375	18 888	39 006	29 944	30 178
celkem	344 389	351 258	348 029	403 665	449 234	462 766	520 207	482 572

Zdroj: data poskytnuta Ministerstvem financí, třídění dle vyhlášky MF ČR č. 323/2002 Sb. (platné pro rok 2013)

V tabulce se jedná o běžné výdaje, a to paragraf: 3111 Předškolní zařízení (MŠ); 3113, 3118 (ZŠ 1. i 2. stupeň); 3117 (ZŠ jen 1. stupeň); 3231 a 3421 (ZUŠ a SVČ). Do řádku ostatní jsou započítány částky na paragrafech 3141 Školní stravování, 3143 Školní družiny a kluby, 3119 Ostatní záležitosti.

Nejvíce finančních prostředků na provoz školních zařízení zřizovaných obcemi bylo vynaloženo v roce 2011 (520 mil. Kč). Na této částce se podílí z více jak 60 % provoz ZŠ.

Tabulka Celkové investiční výdaje ve správním obvodu na ZŠ, MŠ a jiná zařízení zřizovaných obcemi (v tis. Kč)

ZŠ/MŠ/jiné	2005	2006	2007	2008	2009	2010	2011	2012
ZŠ (1. i 2. stupeň)	118 740	221 992	116 370	165 063	181 183	378 319	89 720	151 299
ZŠ (jen 1. stupeň)	-	-	8 490	1 294	621	-	1 992	383
MŠ	9 752	32 397	44 761	28 776	34 830	98 459	70 383	36 471
ZUŠ a SVČ	11 455	14 678	9 956	3 459	12 938	5 176	1 697	3 717
ostatní	70 547	13 970	10 739	7 240	1 175	7 477	6 529	1 229
celkem	210 494	283 037	190 316	205 832	230 747	489 431	170 321	193 099

Zdroj: data poskytnuta Ministerstvem financí, třídění dle vyhlášky MF ČR č. 323/2002 Sb. (platné pro rok 2013)

Jedná se o kapitálové výdaje dle odvětvového třídění, viz tabulka výše. Investiční výdaje do školství v obcích byly nejvyšší v roce 2010, v dalších letech prudce klesly.



Tabulka Finanční prostředky poskytnuté ze státního rozpočtu na přímé výdaje ve školství školám a školským zařízením zřízených obcemi v ORP (v tis. Kč)

rok		2012	2013	2014	2015
mzdové prostředky celkem		1012 185	1026 774	1 046 461	1 062 346
z toho	platy	1005 125	1021 408	1 040 272	1 056 338
	ostatní osobní náklady	7 060	5 366	6 189	6 008
související odvody a ostatní neinvestiční výdaje		368 824	390 747	398 637	405 026
neinvestiční výdaje celkem		1381 009	1417 521	1 445 098	1 467 372

Zdroj: SMO, magistrát, odbor školství a sportu, šk. rok 2015/2016

Přímé náklady na vzdělávání od státu, zejména mzdové prostředky, ve školách a školských zařízeních zřízených obcemi v ORP v průběhu sledovaných let vzrostly o 15 %. Celkové přímé neinvestiční výdaje obcí v ORP v oblasti školství se blíží k 1,5 mld. Kč.

Tabulka Ukazatele nákladovosti na přímé náklady ve vzdělávání v ORP

druh školy, školského zařízení	přímé náklady na vzdělávání celkem (v Kč)	z toho náklady na jednotku výkonu (v Kč)	
		celkové náklady	ONIV
předškolní vzdělávání	376 726 000	37 797	370
základní školy	836 841 000	34 314	1 060
gymnázia	-	-	-
stravování MŠ, ZŠ	123 234 000	4 361	60
školní družiny a kluby	91 132 000	10 531	35
základní umělecké školy	16 774 000	18 173	12
využití volného času	22 665 000	184	0,43
celkem použité finanční prostředky	1 467 372 000	7 516	171

Zdroj: SMO, magistrát, odbor školství a sportu, šk. rok 2015/2016

Více jak polovina přímých nákladů na vzdělávání bylo v roce 2013 určeno základním školám. Z hlediska nákladovosti na jednotku výkonu u škol a školských zařízení zřízených obcemi byly



nejvyšší náklady na předškolní vzdělávání. Nejvíce prostředků na ostatní neinvestiční náklady (ONIV) na jednotku výkonu bylo vynaložených v základních školách, nejméně ve střediscích volného času. Jednotkou výkonu je dítě/žák/student/strávník.

2.1.3.5. Zhodnocení technického stavu a vybavenosti MŠ a ZŠ, rozbor investičních a neinvestičních potřeb MŠ a ZŠ včetně jejich součástí

Tabulka Školní jídelny v jednotlivých obcích ORP zřizované obcemi

Název obce	počet ŠJ a výdejen	počet stravovaných žáků	z toho v		cílová kapacita kuchyně
			MŠ	ZŠ	
celkem	123	23542	7104	15321	42813
Ostrava	109	21073	6461	13499	38273
Čavisov	0	0	0	0	0
Dolní Lhota	1	45	45	0	210
Horní Lhota	0	0	0	0	0
Klimkovice	3	491	103	384	880
Olbramice	1	71	28	43	90
Stará Ves nad Ondřejnicí	1	218	0	218	600
Šenov	3	713	123	590	890
Václavovice	1	193	80	113	200
Velká Polom	1	303	0	303	550
Vratimov	1	166	166	0	850
Vřesina	1	208	76	132	200
Zbyslavice	1	61	22	39	70

Zdroj: Výkazy MŠMT, Seznam škol a školských zařízení

Školní jídelna (ŠJ) nebo výdejna se nachází v každé obci. V celkovém počtu stravovaných ve školním roce 2015/2016 bylo přes 28 tis. Děti, žáků a studentů (vč. z nižších stupňů gymnázií) z toho bylo přes 23 tis. Ostatních strávníků bylo 5,1 tisíce. Cílová kapacita kuchyně převyšuje o 33 % počet stravovaných.



Tabulka Pracovníci ŠJ v ORP

Školní jídelny zřizované	pracovníci celkem	
	fyzické osoby	přepočtené osoby
krajem	151	126,8
obcemi	685	561,3
církví	8	5,3
soukromé	38	18,0
celkem pracovníků	882	711,4

Zdroj: Výkazy MŠMT Evidenční počet pracovníků zařízení školního stravování

Ve školních jídelnách zřizovaných krajem, obcemi, církví i soukromým subjektem pracuje celkem 685 osob (561,3 přepočtených osob).

Tabulka Školní družiny a školní kluby za ORP

ŠD a ŠK zřizované	počet oddělení	počet zapsaných účastníků		
		z 1. stupně	z 2. stupně	celkem
2015/2016				
krajem	29	242	100	342
obcemi	298	8 380	218	8 598
církví	4	74	4	78
soukromou osobou	22	299	69	368
celkem	353	8 995	391	9 386

2014/2015				
krajem	28	235	94	329
obcemi	293	8 042	210	8 252
církví	3	64	4	68
soukromou osobou	27	291	73	364
celkem	351	8 632	381	9 013



2013/2014				
krajem	27	229	92	321
obcemi	276	7 814	224	8 038
církví	3	63	1	64
soukromou osobou	26	278	79	357
celkem	332	8 384	396	8 780

Zdroj: Výkazy MŠMT

Počet oddělení školních družin a školních klubů ve sledovaných letech roste, s tím stoupá také počet zapsaných účastníků. Jedná se zejména o školní družiny, které navštěvují žáci 1. stupně ZŠ. Do počtu účastníků z 1. stupně jsou započítáni také účastníci z přípravné třídy a přípravného stupně ZŠ.

Tabulka Pedagogičtí pracovníci ŠD a ŠK v ORP

ŠK a ŠD zřizované	vychovatelé			ostatní pedagog. pracovníci		
	interní		externí	interní		externí
	fyzický stav	z toho ženy	fyzický stav	fyzický stav	z toho ženy	fyzický stav
krajem	35	32	0	0	0	0
obcemi	309	302	3	15	11	2
církví	2	2	9	0	0	2
soukromou osobou	23	22	4	0	0	0
celkem	369	358	16	15	11	4

Zdroj: Výkazy MŠMT

Ve školních družinách a klubech pracovalo ve školním roce 2015/2015 celkem 309 vychovatelů (z toho 98 % žen). Ostatní pedagogičtí pracovníci jsou v zanedbatelném počtu.

V příloze tohoto dokumentu jsou uvedeny investiční záměry obcí a za město Ostravu záměry jednotlivých městských obvodů, které vyplynuly z vlastního šetření investičních potřeb do základního nebo předškolního vzdělávání v budoucích letech. Celkové odhadované náklady investiční potřeby obcí v ORP týkající se ZŠ a MŠ vyšly ve výši cca 1,5 mld. Kč.

Investiční potřeby vznikají také ve střediscích volného času, v Ostravě jsou ve výhledu investice SVČ ve výši necelých 30 mil. Kč pro nejbližší tři roky (např. zateplení budov SVČ, zpřístupnění SVČ imobilním osobám, rekonstrukce a revitalizace budov a vybavení).

Projekty plánované v roce 2014 (cca 500 mil. Kč) jsou již většinou v realizaci nebo mají zajištěné financování, často pomocí externích zdrojů (např. dotace z Operačního programu Životní prostředí na snížení energetických ztrát nebo z Regionálního operačního programu NUTS II Moravskoslezsko na zlepšení kvality výuky).



Pro výhledové záměry se budou hledat zdroje financování. Jednou z možností jsou fondy Evropské unie. Pro programovací období 2014-2020 je výhled těchto podporovaných aktivit:

1. Snižování energetické náročnosti veřejných budov a výměna zdroje tepla v budovách za bezemisní nebo nízkoemisní (OP Životní prostředí)
2. Zvýšení kvality a dostupnosti infrastruktury pro vzdělávání – např. zkvalitnění kapacit pro předškolní vzdělávání, vybudování a úpravy budov a učeben pro potřeby žáků se SVP, rozvoj vnitřní konektivity škol a připojení k internetu, modernizace vybavení na podporu klíčových kompetencí (Integrovaný regionální operační program)
3. Rozvoj inkluzivního vzdělávání, zvýšení kvality předškolního vzdělávání včetně usnadnění přechodu dětí na ZŠ, zlepšení kvality vzdělávání a výsledků žáků v klíčových kompetencích (OP Výzkum, vývoj a vzdělávání).

2.1.3.6. Základní umělecké vzdělávání, jeho dostupnost a rozbor v řešeném území

Tabulka Počet ZUŠ za ORP

Název obce	ZUŠ zřizované		
	krajem	obcemi	jiným zřizovatelem
celkem	10	3	1
Ostrava	9	1	1
Klimkovice	1	0	0
Šenov	0	1	0
Vratimov	0	1	0

Zdroj: Výkazy MŠMT

V ORP Ostrava se nachází celkem 3 základní umělecké školy (ZUŠ) ve čtyřech obcích. ZUŠ jsou zřizovány zejména krajem (10 ZUŠ). Obcí zřizovaná ZUŠ se nachází jedna v Ostravě a dále v Šenově a Vratimově.



Tabulka Pedagogičtí pracovníci ZUŠ v ORP

ZUŠ v obcích	pracovníci celkem	
	fyzické osoby	přepočtené osoby
celkem	392	285,0
Ostrava	344	250,3
Klimkovice	12	10,0
Šenov	13	7,9
Vratimov	23	16,8

Zdroj: Výkazy MŠMT Evidenční počet učitelů, tj. interní + externí

Mezi pracovníky krajských i obecních ZUŠ jsou započtení interní i externí učitelé. Mnozí učitelé v jednotlivých ZUŠ pracují na snížený úvazek.

2.1.3.7. Neformální a zájmové vzdělávání, jeho dostupnost a rozbor v řešeném území

Tabulka Počet SVČ za ORP

Název obce	SVČ zřizované		
	krajem	obcemi	jiným zřizovatelem (církev)
celkem	0	5	1
Ostrava	0	4	1
Vratimov	0	1	0

Zdroj: Výkazy MŠMT

Střediska volného času (SVČ) jsou zřizovaná většinou obcemi. Kromě města Ostravy (celkem 4 SVČ) se nachází 1 SVČ ve Vratimově. Církví je zřizované 1 SVČ (Salesiánské středisko volného času Don Bosco v Ostravě).

Tabulka SVČ zřizované obcemi

Název obce	počet zájmových útvarů (kroužků)	počet účastníků			
		žáci, studenti	děti	ostatní	celkem
celkem	503	3919	649	630	5198
Ostrava	377	3121	502	517	4140
Vratimov	126	798	147	113	1058



Zdroj: Výkazy MŠMT

Pět obecních SVČ v ORP nabízelo ve školním roce 2015/2016 celkem 503 zájmových útvarů, které navštěvovalo 5 198 účastníků, zejména žáci a studenti.

Tabulka Pracovníci SVČ v ORP

SVČ v ORP	pedagogičtí pracovníci			
	celkem	interní		externí
		fyzický stav	přepoč. stav	fyzický stav
celkem	426	53	51,8	373
Ostrava	305	50	48,8	255
Vratimov	121	3	3,0	118

Zdroj: Výkazy MŠMT

Ve všech střediscích volného času zřizovaných obcemi i církví pracuje celkem 408 pracovníků, z toho 89 % tvoří externí pracovníci. Poměr pedagogických pracovníků je 3:1 k ostatním pracovníkům.

2.1.3.8. Školní družiny a školní kluby

Školní družiny a školní kluby za ORP

ŠD a ŠK zřizované	počet oddělení	počet zapsaných účastníků		
		z 1. stupně	z 2. stupně	celkem
2015/2016				
krajem	29	242	100	342
obcemi	298	8 380	218	8 598
církví	4	74	4	78
soukromou osobou	22	299	69	368
celkem	353	8 995	391	9 386



2014/2015				
krajem	28	235	94	329
obcemi	293	8 042	210	8 252
církví	3	64	4	68
soukromou osobou	27	291	73	364
celkem	351	8 632	381	9 013

2013/2014				
krajem	27	229	92	321
obcemi	276	7 814	224	8 038
církví	3	63	1	64
soukromou osobou	26	278	79	357
celkem	332	8 384	396	8 780

Zdroj: Výkazy MŠMT

Pedagogičtí pracovníci ŠD a ŠK v ORP

ŠK a ŠD zřizované	vychovatelé			ostatní pedagog. pracovníci		
	interní		externí	interní		externí
	fyzický stav	z toho ženy	fyzický stav	fyzický stav	z toho ženy	fyzický stav
krajem	35	32	0	0	0	0
obcemi	309	302	3	15	11	2
církví	2	2	9	0	0	2
soukromou osobou	23	22	4	0	0	0
celkem	369	358	16	15	11	4

Zdroj: Výkazy MŠMT



2.1.3.9. Školní jídelny

Školní jídelny v jednotlivých obcích ORP zřizované obcemi

Název obce	počet ŠJ a výdejen	počet stravovaných žáků	z toho v		cílová kapacita kuchyně
			MŠ	ZŠ	
celkem	123	23542	7104	15321	42813
Ostrava	109	21073	6461	13499	38273
Čavisov	0	0	0	0	0
Dolní Lhota	1	45	45	0	210
Horní Lhota	0	0	0	0	0
Klimkovice	3	491	103	384	880
Olbramice	1	71	28	43	90
Stará Ves nad Ondřejnicí	1	218	0	218	600
Šenov	3	713	123	590	890
Václavovice	1	193	80	113	200
Velká Polom	1	303	0	303	550
Vratimov	1	166	166	0	850
Vřesina	1	208	76	132	200
Zbyslavice	1	61	22	39	70

Zdroj: Výkazy MŠMT, Seznam škol a školských zařízení

ŠJ v ORP

Školní jídelny zřizované	pracovníci celkem	
	fyzické osoby	přepočtené osoby
krajem	151	126,8
obcemi	685	561,3
církví	8	5,3
soukromé	38	18,0
celkem pracovníků	882	711,4

Zdroj: Výkazy MŠMT Evidenční počet pracovníků zařízení školního stravování