



STRATEGICKÝ PLÁN ROZVOJE OBCE VENDRYNĚ 2014–2020



OBSAH

OBSAH	2
ÚVOD	3
INSTITUCIONÁLNÍ RÁMEC.....	4
POSTUP ZPRACOVÁNÍ STRATEGICKÉHO PLÁNU.....	7
SWOT ANALÝZA.....	8
POSLÁNÍ.....	15
VIZE.....	16
STRATEGICKÉ CÍLE	17
OPATŘENÍ	18
ROZVOJOVÉ AKTIVITY	22
ZÁVĚR.....	30
ZKRATKY	31

ÚVOD

Strategický plán rozvoje obce Vendryně 2014 – 2020 doplňuje a aktualizuje předcházející Strategický plán rozvoje, který byl cílen na léta 2007 až 2013. Strategický plán rozvoje je zpracován jako opora představitelům obce při rozhodování o rozvojových záměrech v obci, ale zároveň je určena široké veřejnosti ke zvýšení povědomí o obci.

Dokument je současným obrazem obce v kontrastu s obrazem v budoucnosti, kam by obec díky rozvojovým záměrům mohla dospět.

Strategický plán rozvoje je základní strategicko-taktický dokument, který formuluje strategické cíle na dané období, konkretizuje rozvojová opatření a specifikuje jejich aktivity. Ve formě konkrétních projektů pak přesně určuje jejich nositele a případně stanovuje způsob financování a implementace.

Strategické plánování je proces identifikace a dosahování dlouhodobých cílů. Jedná se o kreativní a interaktivní proces, do kterého jsou zapojeni nejen zástupci obce, ale také podnikatelské subjekty a zástupci neziskového sektoru. Význam strategického plánování a koncepčního přístupu k řízení místního rozvoje byl posílen možností čerpat podporu ze strukturálních fondů EU, protože usnadňuje identifikaci klíčových projektových záměrů ve vazbě na dlouhodobé cíle rozvoje obce.

INSTITUCIONÁLNÍ RÁMEC

V období od srpna do října 2013 byl vytvořen institucionální rámec pro zpracování Strategického plánu rozvoje obce Vendryně na období 2014 – 2020. Rada obce schválila složení strategické komise a pracovních skupin.

Byla sestavena 8 členná **strategická komise**, která plnila roli schvalovací.

Strategická komise

Členové: Ing. Rudolf Bilko
 Bohuslav Raszka
 Ing. Miroslav Bednarz
 Ing. Bronislav Zawada
 Danuše Hartmanová
 Pavel Báča
 Ing. Jan Kraina
 Ing. David Gajdzica

Pro naplňování role návrhové byly vytvořeny tři **pracovní skupiny**:

- ❖ Pracovní skupina 1 – Infrastruktura a rozvoj území,
- ❖ Pracovní skupina 2 – Lidé a podmínky pro aktivní život,
- ❖ Pracovní skupina 3 – Partnerství a volnočasové aktivity.

Zároveň byli jmenováni členové skupin - odborníci na danou oblast tvořící tým osob činných v oblasti rozvoje obce, zástupci voleného managementu (zastupitelstva, rady), zástupci obecního úřadu, představitelé podnikatelské sféry, zástupci pro město významných kulturních a vzdělávacích institucí a další osoby, které významným způsobem přispějí k realizaci strategického plánu.

INFRASTRUKTURA A ROZVOJ ÚZEMÍ

Zahrnuje oblasti:

- ❖ dopravní infrastruktura
- ❖ životní prostředí
- ❖ rozvojové plochy a budovy
- ❖ občanská vybavenost
- ❖ podnikání na venkově

Členové:	Ing. Rudolf Bilko	Ing. Miroslav Bednarz
	Ing. Bronislav Zawada	Pavel Báča
	Ing. Jiří Macura	Ing. Richard Kotajný
	Ing. Gustav Pilch	Ing. Jarmila Šagátová
	Zbyhněv Kubiczek	Milan Zakřevský
	Ing. Marek Šlachta	Ing. Kateřina Walicová

LIDÉ A PODMÍNKY PRO AKTIVNÍ ŽIVOT

Zahrnuje oblasti:

- ❖ vzdělávání
- ❖ kultura, sport, volný čas a občanská společnost
- ❖ sociální služby
- ❖ bydlení
- ❖ veřejná správa

Členové:	Ing. Rudolf Bilko	Bohuslav Raszka
	Danuše Hartmanová	Mgr. Bohuslava Burá
	Mgr. Elżbieta Wania	Ing. Václav Hermann
	MUDr. Jolana Kavuloková	Jiřina Motyková
	Jana Chlebková	Irena Ondraszková
	Ing. Kateřina Walicová	

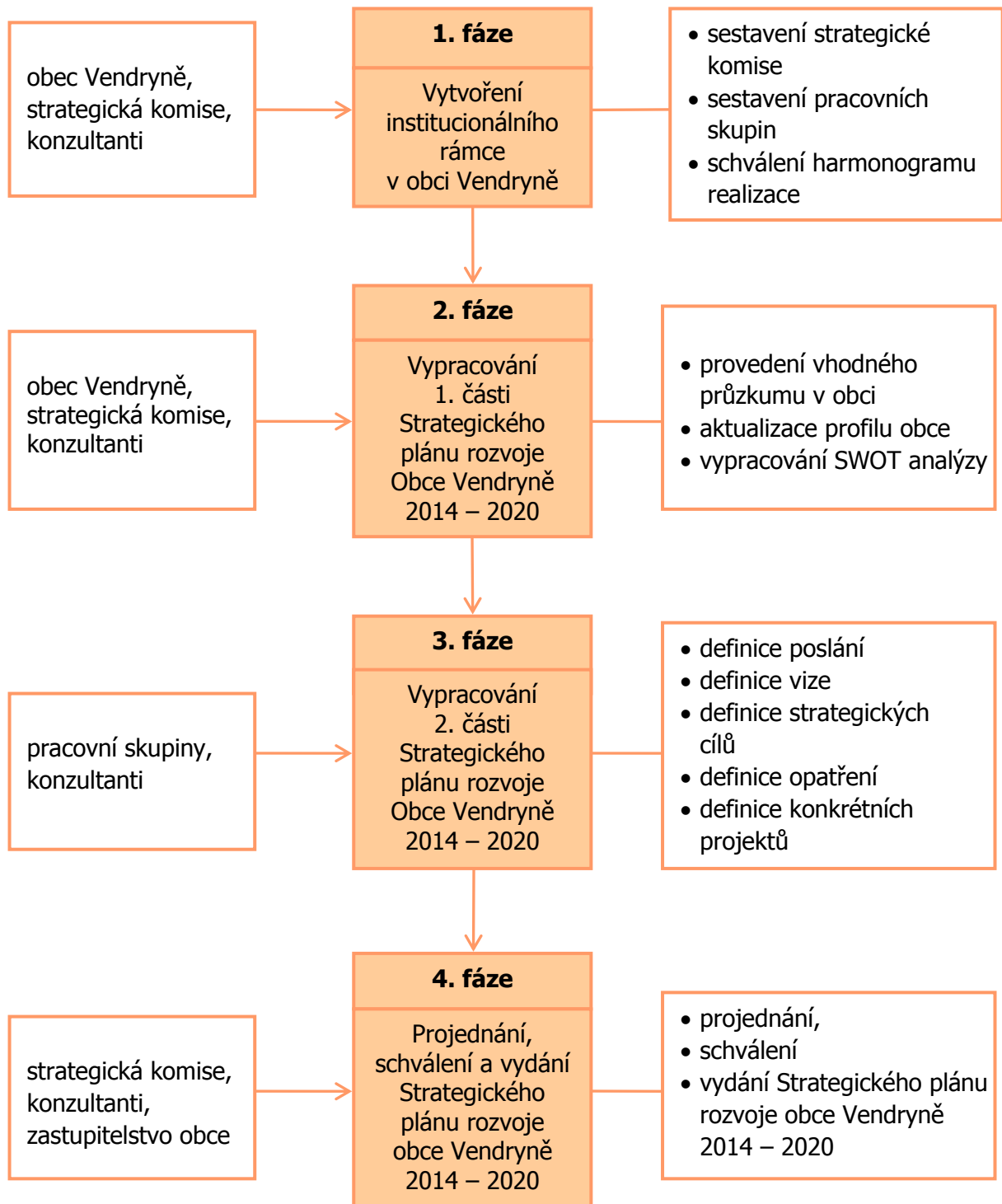
PARTNERSTVÍ A VOLNOČASOVÉ AKTIVITY

Zahrnuje oblasti:

- ❖ spolky
- ❖ spolková činnost
- ❖ cestovní ruch
- ❖ partnerství
- ❖ propagace obce

Členové:	Ing. Rudolf Bilko	Bohuslav Raszka
	Mgr. Otto Chwastek	Janusz Ondraszek
	Bronislav Ondraszek	Mgr. Lenka Kluzová
	Milan Zakřevský	Václav Kopka
	Roman Bartoš	Ing. Karel Roszka
	Ing. Kateřina Walicová	

POSTUP ZPRACOVÁNÍ STRATEGICKÉHO PLÁNU



SWOT ANALÝZA

SWOT analýza (z anglického **S**trong points – silné stránky, **W**eak points – slabé stránky, **O**pportunities – příležitosti, **T**hreats – ohrožení) je standardní metoda používaná k prezentaci analytických poznatků o nejrůznějších objektech zkoumání. Jejím principem je jednoduchá, avšak výstižná a pokud možno vyčerpávající a objektivní charakteristika silných a slabých stránek zkoumaného objektu a jeho možných příležitostí a ohrožení. Smysl SWOT analýzy spočívá v akceptování silných stránek a odstraňování nebo alespoň omezování slabých stránek, čímž se zvyšuje pravděpodobnost využití nabízejících se příležitostí, a naopak se omezuje dopad identifikovaných ohrožení.

Silné a slabé stránky jsou výsledkem vnitřní analýzy:

- ❖ silné stránky zahrnují jakékoliv komparativní a konkurenční výhody obce pro jakékoliv typy rozvojových aktivit;
- ❖ slabé stránky jsou veškeré faktory, které limitují nebo ohrožují tyto aktivity.

Příležitosti a ohrožení jsou výsledkem analýzy vnějšího prostředí:

- ❖ je důležité porozumět příležitostem a ohrožením vnějšího prostředí. Mnoho vnějších vlivů nebude moci obec ovlivnit, avšak jejich pravděpodobné účinky na místní ekonomiku jsou důležité při tvorbě strategického plánu rozvoje;
- ❖ důležitým aspektem vnější analýzy je posouzení, které okolnosti a tendence jsou pro obec důležité a jakou vyžadují reakci.

Posouzením vnitřní situace obce byly identifikovány silné a slabé stránky obce a na jejich základě pak byly stanoveny možnosti a potenciál obce. Prostřednictvím vnější analýzy, tj. stanovením příležitostí a ohrožení pro obec pak byly posouzeny okolnosti a tendence, které jsou pro obec důležité a vyžadují reakci.

SWOT analýza byla zpracována jednotlivými pracovními skupinami podle jejich zaměření, přičemž podkladem byly výstupy z provedeného sociologického výzkumu – dotazníkového šetření mezi občany obce Vendryně, jehož se zúčastnilo 444 občanů.

Formulované poznatky SWOT analýz byly seřazeny dle přiřazených priorit. Takto vznikly tři SWOT analýzy za jednotlivé oblasti, které jsou uvedeny dále.

INFRASTRUKTURA A ROZVOJ ÚZEMÍ

Silné stránky	Body	Slabé stránky	Body
Geografická poloha a dopravní dostupnost obce (snadná dostupnost k Beskydám i obcím a městům a PR a SR)	19	Znečišťování ovzduší vlivem lokálních topenišť, dopravy a podniků	20
Existence komplexu Vitality vhodného pro podnikání v oblasti ubytování a volnočasové aktivity	17	Silná tranzitní doprava středem obce	19
Zajištění odkanalizování a čištění odpadních vod v aglomeracích nad 2000 EO	16	Absence chodníků a veřejného osvětlení podél frekventovaných komunikací (např. směrem na Sosnu, podél komunikace I/11)	19
Zavedený systém sběru separovaných odpadů	11	Nedostačující technický stav některých místních komunikací vlivem rozrůstající se výstavby a zvyšujícího se provozu na nich (kapacita, šířka, podloží)	15
Přírodní prostředí - rozmanitost fauny a flory	10	Vandalismus	11
Napojení na železniční síť	9	Zátěž obyvatelstva hlukem zejména vlivem dopravy podél dopravního koridoru (železnice, silnice I/11)	9
Udržované plochy pro zemědělské účely a agroturistiku	8	Výskyt kritických dopravních míst v obci (nebezpečné výjezdy, úroňová křížení aj.)	8
		Neexistence „skutečného“ centra obce	6

		Nedostatečná kapacita dešťové kanalizace a protipovodňových opatření v oblasti Čornovského	6
		Absence bezbariérového podchodu pod železniční tratí (výtah)	6
		Technický stav místních komunikací v okrajových částech obce	4
Příležitosti	Body	Ohrožení	Body
Využití finančních prostředků EU v období 2014–2020	26	Nevybudování obchvatu obce (obchvat silnice I/11)	27
Dostavba centra obce	19	Ohrožení životního prostředí vinou znečištění (např. návrat k vytápění méně kvalitními palivy, které zatěžují ŽP v důsledku zdražování paliv a el. energie)	22
Zavedení postihů původců znečištění ovzduší a černých skládek (odpadů)	16	Nedostatek finančních zdrojů na reprodukci a rozvoj infrastruktury	19
Rozvoj sociálního podnikání (např. vznik ekoagrofarmy aj.)	14	Neschválení nového Územního plánu obce Vendryně	17
Změna přístupu obyvatel ve vztahu k životnímu prostředí	10	Nedostatečná a nekvalitní legislativa	13
Rozvoj drobného podnikání (řemeslná výroba, služby, regionální potraviny aj.)	9	Rychlejší růst intenzity dopravy než růst kapacitních možností komunikací	9
Regenerace brownfields	5	Ztráta charakteru venkovské krajiny v důsledku nekoncepční nové výstavby	8
		Zhoršování podmínek venkovských podnikatelů a drobných živnostníků v návaznosti na časté legislativní změny	6

LIDÉ A PODMÍNKY PRO AKTIVNÍ ŽIVOT

Silné stránky	Body	Slabé stránky	Body
Dostupnost a kvalita předškolního a základního školství (v českém i polském vyučovacím jazyce)	39	Nedostatečná kapacita zařízení předškolního a školního vzdělávání	35
Atraktivní prostředí pro bydlení – sepětí s přírodou a blízkost Beskyd a zázemí města	17	Neexistence domu dětí a mládeže	26
Existence DPS na území obce	16	Nedostatek veřejně přístupných hřišť pro děti, mládež a dospělé	14
Dostupná a různorodá zdravotnická zařízení	14	Nevyhovující prostory pro knihovnu	9
Existence zázemí k volnočasovému, sportovnímu a kulturnímu využití	11		
Kvalitní management obce	10		
Bezproblémové soužití národností v obci	10		
Kulturní tradice, folklor a specifika a s tím spojené kulturní a společenské akce v obci	9		

Existence knihovny	6		
Existence Jednotky požární ochrany (JPO 5)	4		
Příležitosti	Body	Ohrožení	Body
Rozšíření nabídky v oblasti sociálních služeb	48	Nerealizování rozšiřování kapacit školských zařízení	28
Výstavba integrovaného komunitního centra (vzdělávání dospělých a seniorů, PC a jazykové kurzy, zájmová činnost)	30	Výskyt vandalismu	18
Využití dotačních prostředků (pro oblast vzdělávání, sociálních služeb aj.)	25	Nedostatečná modernizace a údržba zařízení sloužících k využití volného času občanů obce	14
Rozšíření nabídky v oblasti volnočasových aktivit	22	Nezájem a možný snižující se potenciál uživatelů kulturních, sportovních a volnočasových aktivit	6
Využití příhraniční polohy pro další rozvoj společných kulturních, sportovních a volnočasových aktivit s PR a SR	18	Omezení služeb pobočky pošty	6
		Nepříznivé podmínky (smog, stav ŽP) ovlivňujících sport, kulturu a volnočasové aktivity	5

PARTNERSTVÍ A VOLNOČASOVÉ AKTIVITY

Silné stránky	Body	Slabé stránky	Body
Řada spolků a klubů rozvíjející zájmy, tradice a potřeby občanů obce	47	Malé možnosti pro společenské a volnočasové vyžití v okrajových částech obce	30
Výskyt přírodních, kulturních a technických zajímavostí	25	Nízká propagace atraktivit v obci	21
Síť značených naučných, pěších a cykloturistických tras	21	Silná tranzitní doprava středem obce	13
Členství obce v MAS Jablunkovsko, Sdružení obcí Jablunkovska, mikroregion Bystřice-Nýdek-Vendryně, Regionální rada rozvoje a spolupráce se sídlem v Třinci Euroregion TS	19	Nedostatek ubytovací kapacit nižšího standardu	9
Partnerství s obcí Golepszów (PR)	13		
Partnerství s obcí Čierne na Slovensku	12		
Otevřenost k investorům v oblasti cestovního ruchu a vzniku nových pracovních příležitostí	10		

Příležitosti	Body	Ohrožení	Body
Podpora spolků a klubů zajišťujících kulturní a sportovní akce	40	Nezájem mladých lidí o členství ve spolcích a klubech	29
Propagace obce na veletrzích CR, webu obce, průvodce po obci apod.	18	Nedodržování pravidel stanovených obcí (provozní řády, pravidla pronájmu, dodržování nočního klidu)	14
OP PS ČR-PR, OP PS ČR-SR	15	Nedostatek dotačních příležitostí	14
Těšínské Slezsko Region Card	12	Změna legislativy	12
Rozšíření nabídky produktů v oblasti CR (Eko agro farma)	11	Ekonomická situace regionu	10
Rozvoj podnikání ve službách a cestovním ruchu	11		
Rozvíjení partnerství s dalšími partnery	11		
Rostoucí zájem o domácí turistiku	10		

POSLÁNÍ

Je něčím, co vyjadřuje dlouhodobou strategii obce v několika málo větách. Je to de facto ten nejvyšší možný abstrakt celé strategie, který často bývá doplněn také vizí a hodnotami, které blíže definují způsoby a limity na cestě při dosažení poslání.

Veškeré dílčí cíle, plány a strategie by totiž měly vést k jeho naplnění.



Vendryně – náš společný domov

VIZE

Vize obce je celostním pohledem na obec. V sevřené formě by měla charakterizovat výchozí situaci obce a zároveň naznačovat, jakým směrem se bude obec v příštích letech rozvíjet či kam se chce obec v horizontu strategického plánu dostat (tzv. co jsme a čím chceme být).

Smyslem vize rozvoje je deklarace čím chce obec Vendryně v horizontu 6 – 7 let být:

- ❖ v rámci nejen Moravskoslezského kraje;
- ❖ jako obec se svými občany;
- ❖ jako obec přitahující návštěvníky.

Z tohoto specifika pak vychází vize:

Vendryně – moderní příměstská obec spokojených občanů, místo se zdravým životním prostředím, kvalitní infrastrukturou, podporou vzájemného soužití obyvatel a zázemím pro různorodé aktivity trávení volného času pro občany a návštěvníky obce.

STRATEGICKÉ CÍLE

Vendryně - moderní příměstská obec spokojených občanů, místo se zdravým životním prostředím, kvalitní infrastrukturou, podporou vzájemného soužití obyvatel a zázemím pro různorodé aktivity trávení volného času pro občany a návštěvníky obce.

Strategické cíle

Infrastruktura a rozvoj území

- IN/I Vybudování nového centra obce
- IN/II Zlepšení zázemí a vzhledu obce
- IN/III Zlepšení životního prostředí
- IN/IV Rozvoj drobného podnikání

Lidé a podmínky pro aktivní život

- L/I Udržitelný rozvoj školství a podpora dalšího vzdělávání v obci
- L/II Rozšíření nabídky sociálních služeb na území obce
- L/III Zdokonalování veřejné správy a veřejných služeb
- L/IV Rozšíření nabídky aktivit a modernizace volnočasových zařízení

Partnerství a volnočasové aktivity

- PV/I Podpora aktivitám obce, spolků, klubů a jiných organizací
- PV//II Zajištění (podpora) zlepšení technického vybavení zařízení ve vlastnictví obce (spolků nebo klubů), která slouží k rozvoji společenského života
- PV/III Využití atraktivit, infrastruktury a služeb cestovního ruchu v obci pro jeho další rozvoj
- PV/IV Další rozvoj partnerských vztahů a spolupráce

OPATŘENÍ

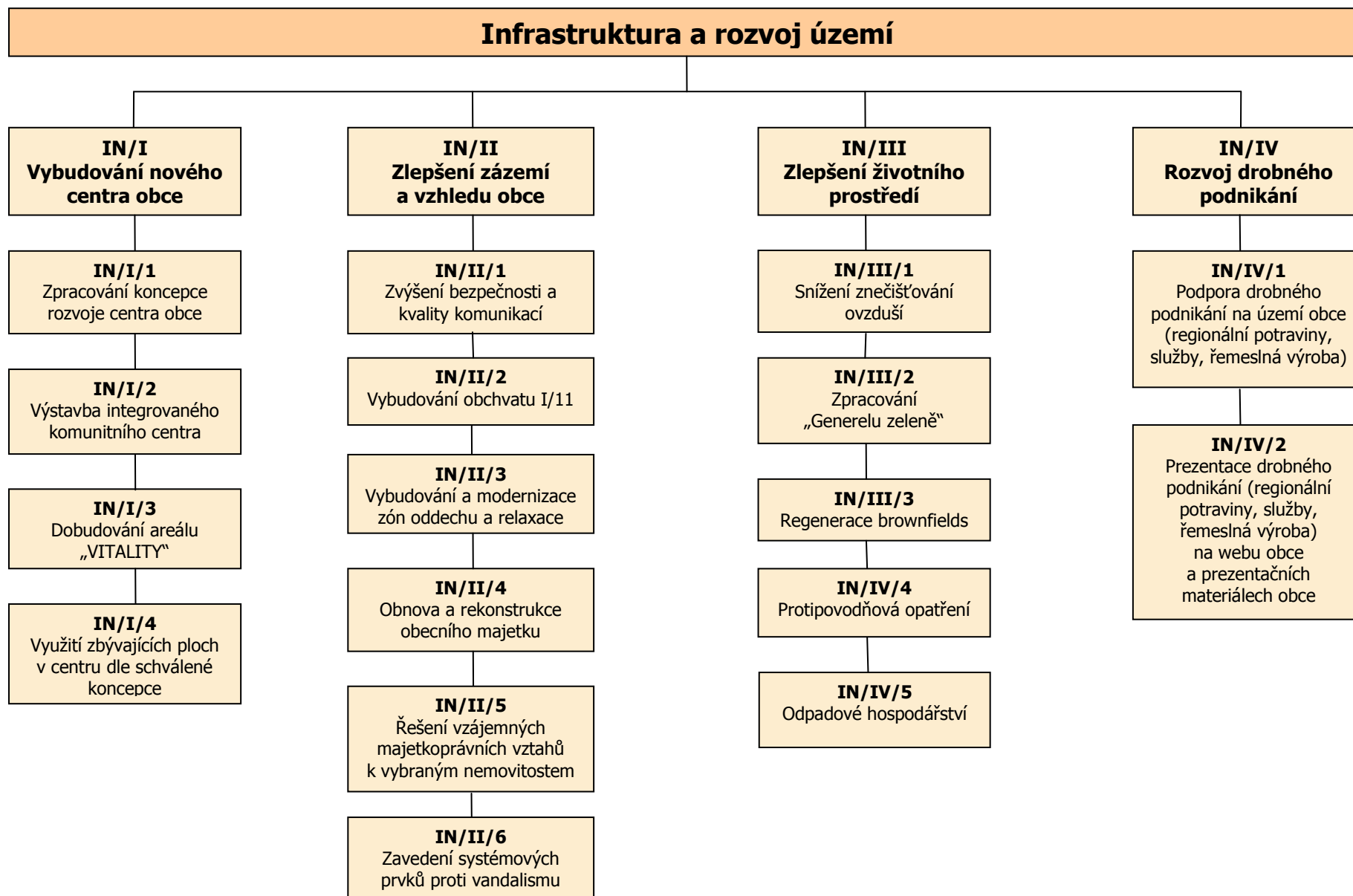
Výše uvedené strategické cíle budou v praxi naplňovány realizací jednotlivých opatření, která jsou pak v další části dokumentu rozváděny a konkretizovány jednotlivými aktivitami.

Pro každý strategický cíl bylo navrženo několik opatření. Vyspecifikovaná opatření musí být realistické a dosažitelné.

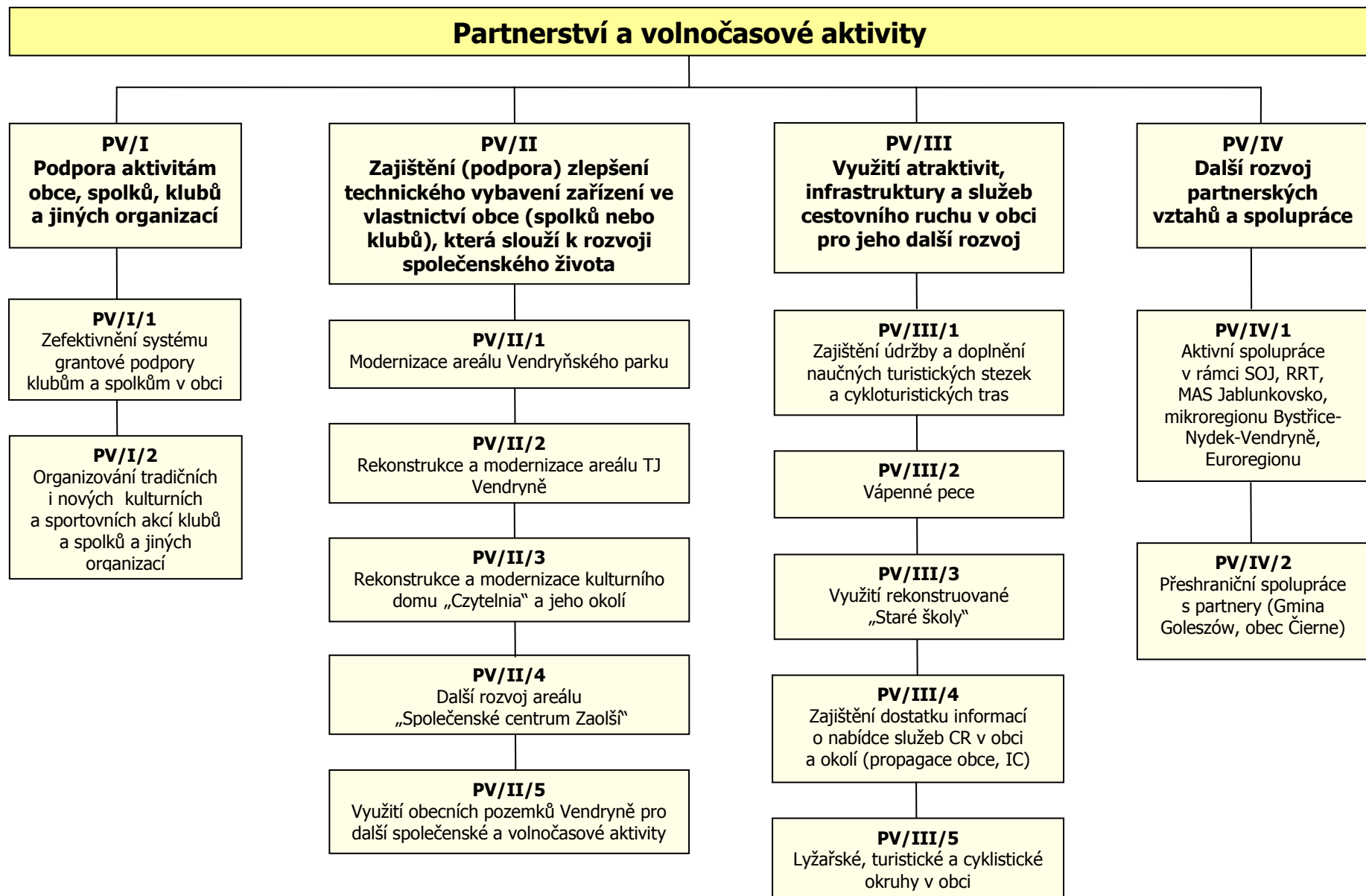
K jejich dosažení musí být k dispozici nebo alespoň identifikovány lidské, finanční a institucionální zdroje. Některé zdroje jsou k dispozici v rámci obce. Jiné lze získat od institucí na krajské či národní úrovni nebo soukromého sektoru, případně na úrovni EU (strukturální fondy) nebo nejpravděpodobněji kombinací všech výše uvedených.

Výčet opatření k jednotlivým strategickým cílům je uveden na následujících listech rozčleněn dle oblastí:

- ❖ Infrastruktura a rozvoj území,
- ❖ Lidé a podmínky pro aktivní život,
- ❖ Partnerství a volnočasové aktivity.







ROZVOJOVÉ AKTIVITY

Po stanovení opatření v rámci strategických cílů byly definovány rozvojové aktivity v rámci jednotlivých opatření. Tyto rozvojové aktivity ústí v konkrétní projekty a určují, jak se budou jednotlivá opatření naplňovat. Ke každému opatření je přiřazena řada rozvojových aktivit.

Níže jsou specifikována opatření v členění do rozvojových aktivit s uvedením plánovaného termínu realizace.

INFRASTRUKTURA A ROZVOJ ÚZEMÍ

IN/1 Vybudování nového centra obce

IN/I/1 Zpracování koncepce rozvoje centra obce

IN/I/1a	Posouzení/vyhodnocení zpracovaných vizí a návrhů	T: 12/2014
IN/I/1b	Schválení koncepce rozvoje	T: I. pol./2015

IN/I/2 Výstavba integrovaného komunitního centra

IN/I/2a	Hledání dotačních možností	T: I. pol./2015
IN/I/2b	Zpracování žádosti o dotaci	T: II. pol./2015
IN/I/2a	Realizace výstavby	T: 2016

IN/I/3 Dobudování areálu Vitality

IN/I/3a	Návrh projektu	T: 12/2014
IN/I/3b	Realizace výstavby	T: 2015

IN/I/4 Využití zbývajících ploch v centru dle schválené koncepce

IN/I/4a	Návrh projektu centrálního parku	T: II. pol./2015
IN/I/4b	Ostatní dle bodu 1.1	T: I. pol./2016

IN/II Zlepšení zázemí a vzhledu obce

IN/II/1 Zvýšení bezpečnosti a kvality komunikací

IN/II/1a	Zpracování a naplňování „Plánu generálních oprav místních komunikací“	T: I. pol./2015
----------	---	-----------------

IN/II/1b	Veřejné osvětlení	
	IN/II/1b/a Aktualizace pasportu veřejného osvětlení	T: 2014
	IN/II/1b/b Postupná modernizace veřejného osvětlení	T: 2015-2020
IN/II/1c	Výstavba nových chodníků vč. doprovodné infrastruktury	
	IN/II/1c/a Dokončení PD, územního a stavebního řízení Filie – Černovské, Pizzerie – Zobawa	T: 06/2014
	IN/II/1c/b Realizace výstavby chodníků dle bodu IN/II/3a (v závislosti na dotačních titulech)	T: I. pol./2015
	IN/II/1c/c Projekt chodníků PZŠ – Czytelnia vč. územního a stavebního řízení	T: 12/2014
	IN/II/1c/d Realizace chodníků dle bodu IN/II/3c	T: I. pol./2015
	IN/II/1c/e Studie chodníků (sdružená cyklostezka) od Vendryňského parku – směr Sosna	T: 12/2014
IN/II/1d	Instalace bezpečnostních prvků na území obce	
	IN/II/1d/a Dokončení studie kruhového objezdu PZŠ	T: 12/2014
	IN/II/1d/b Realizace přechodů pro chodce u kruhového objezdu u Vitality	T: 12/2014
	IN/II/1d/c Instalace zpomalovacích prahů v kritických místech	T: 12/2014
IN/II/2	Vybudování obchvatu I/11	
IN/II/2a	Aktivní podpora výstavby	T: 2014-2016
IN/II/3	Vybudování a modernizace zón oddechu a relaxace	
IN/II/3a	Vytipování vhodných míst	T: 12/2014
IN/II/3b	Postupná realizace	T: 2015-2020
IN/II/4	Obnova a rekonstrukce obecního majetku	
IN/II/4a	Objekt „Stará škola“	
	IN/II/4a/a Výběr zhotovitele rekonstrukce objektu	T: 06/2014
	IN/II/4a/b Rekonstrukce objektu	T: 10/2014
IN/II/4b	Bytový dům	
	IN/II/4b/a Studie rekonstrukce a přístavby domu čp. 600 na DPS	T: I. pol./2014

	IN/II/4b/b Realizace v závislosti na výstavbě integrovaného Komunitního centra a přestěhování pošty	T: 2015-2017
IN/II/4c	Hasičská zbrojnice	
	IN/II/4c/a Studie rekonstrukce	T: 1. pol./2015
	IN/II/4c/b Realizace	T: 2015-2017
IN/II/5	Řešení vzájemných majetkoprávních vztahů k vybraným nemovitostem	
IN/II/5a	Posouzení a projednání jednotlivých lokalit v orgánech obce	T: 2015
IN/II/5b	Zavedení systémových prvků proti vandalismu	
	IN/II/5b/a Vytipování lokalit pro instalaci kamerového systému	T: 2014
	IN/II/5b/b Realizace instalace kamerového systému	T: 2015
IN/III	Zlepšení životního prostředí	
IN/III/1	Snížení znečištění ovzduší	
IN/III/1a	Zpracování/zajištění manuálu opatření provádění osvěty občanů	T: září 2014
IN/III/1b	Osvěta občanů (besedy aj.)	T: 2015-2020
IN/III/1c	Zvýšení intenzity čištění místních komunikací a veřejných prostranství – snížení prašnosti v obci Vendryně	T: 2014-2020
IN/III/2	Zpracování „Generelu zeleně“	
IN/III/2a	Zpracování a vyhodnocení výsledků terénního šetření	T: září 2014
IN/III/2b	Odborné posouzení stavu zeleně a návrhy opatření	T: I. pol./2015
IN/III/2c	Realizace systematické obnovy a výsadby	T: 2015-2020
IN/III/3	Regenerace brownfields	
IN/III/3a	Řešení bývalých zemědělských areálů	
IN/III/3b	Řešení ostatních nedostatečně využitých objektů a území	
IN/III/4	Protipovodňová opatření	
IN/III/4a	Dopracování studie protipovodňových opatření na Čornovském	T: 2015

IN/III/4b Realizace protipovodňových opatření T: 2016-2020

IN/III/5 Odpadové hospodářství

IN/III/5a Dokončení projektu „Separace bioodpadu v obci Vendryně“ T: 2014-2015

IN/III/5b Zdokonalování třídění všech složek odpadu T: 2014-2020

IN/IV Rozvoj drobného podnikání

IN/IV/1 Podpora drobného podnikání na území obce (regionální potraviny, služby, řemeslná výroba)

IN/IV/1a Ekoagrofarma Vendryně

IN/IV/1a/a Studie využití území zemědělského areálu nad Czytelniou T: 12/2014

IN/IV/1a/b Hledání vhodných investorů T: 2015-2020

IN/IV/2 Prezentace drobného podnikání (regionální potraviny, služby, řemeslná výroba) na webu obce a prezentačních materiálech obce T: 2014-2020

LIDÉ A PODMÍNKY PRO AKTIVNÍ ŽIVOT

L/I Udržitelný rozvoj školství a podpora dalšího vzdělávání v obci

L/I/1 Dořešit kapacitu školských zařízení v obci

L/I/1a Zvýšení kapacity MŠ 1

L/I/1a/a Dokončení projektové dokumentace vč. územního a stavebního řízení na nástavbu MŠ 1 T: 06/2014

L/I/1a/b Výběr zhotovitele realizace nástavby T: 08/2014

L/I/1a/c Realizace nástavby T: 12/2014

L/I/1b Zvýšení kapacity ZŠ (žáci, pedagogové, ostatní zaměstnanci školy)

L/I/1b/a Dokončení projektové dokumentace vč. územního a stavebního řízení na nástavbu ZŠ T: 06/2014

L/I/1b/b Výběr zhotovitele realizace nástavby T: 08/2014

	L/I/1b/c	Realizace nástavby	T: 12/2014
L/I/1c		Vyřešit využití půdních prostor pro účely školy	T: 12/2014
L/I/2		Modernizace zařízení základního školství v obci	
L/I/2a		Pořízení technického a materiálního vybavení do odborných učeben základních škol (podpora technického vzdělávání)	T: 02/2015
L/I/2b		Řešení stavebně-technického stavu PZŠ (dílny)	T: 2015
L/I/2c		Řešení akustiky tělocvičny ZŠ	
	L/I/2c/a	Posouzení odborníkem, návrh řešení	T: 2014
	L/I/2c/b	Realizace	T: 2015
L/I/3		Podpora dalšího vzdělávání na území obce	
L/I/3a		Zajistit prostory pro realizaci mimoškolních aktivit – dům dětí (např. hudební škola, výtvarné kroužky, technické zázemí pro kutily aj.)	T: 2015-2016
L/I/3b		Zkapacitnění a rozvoj knihovny	T: 2015-2016
L/I/3c		Vytvoření nabídky vzdělávacích kurzů pro veřejnost	T: průběžně
L/II		Rozšíření nabídky sociálních služeb na území obce	
L/II/1		Rozšíření kapacity pečovatelské služby	
L/II/1a		Zajistit prostory <i>(návaznost na PS 1 Infrastruktura a rozvoj území, bod v IN/II/4b/a Studie rekonstrukce a přístavby domu čp. 600 na DPS)</i>	T: I. pol./2015
L/II/1b		Zajistit v dostatečné kapacitě a kvalitě personál poskytující pečovatelskou službu	
	L/II/1b/a	Provedení analýzy potřeb	T: 2014
	L/II/1b/b	Realizace	T: 2015-2020
L/II/2		Spolupráce s ostatními poskytovateli sociálních služeb v regionu	
L/II/2a		Posoudit možnosti společných projektů (např. CHARITA aj.) výstavby vhodných objektů	T: 12/2014
L/II/2b		Účast na komunitním plánování sociálních služeb	T: 2014-2020
L/II/2c		Osvěta a poradenství v oblasti sociálních služeb	T: 2014-2020

L/II/3 Pravidelné mapování zájmu a potřeb občanů o služby sociálního charakteru T: 2014-2020

L/III Zdokonalování veřejné správy a veřejných služeb

L/III/1 Podpora oboustranné komunikace mezi obcí a obyvateli

L/III/1a Zavedení SMS služby pro občany

L/III/1a/a Provedení vstupní analýzy zájmu o tuto službu T: 12/2014

L/III/1a/b Realizace poskytování SMS služby pro občany T: 2015

L/III/1b Pravidelné besedy vedení obce s občany T: 2014-2020

L/III/2 Zkvalitňování správy obecního majetku

L/III/2a Žádost o převod parcely p.č. 3042 k.ú. Vendryně do vlastnictví obce - na rozšíření katolického hřbitova T: 12/2014

L/III/2b Postupná realizace studie "Hřbitovy v obci Vendryně" T: 2014-2020

L/III/3 Vytváření kvalitního zázemí pro poskytování veřejných služeb T: 2015-2016

(návaznost na PS 1 Infrastruktura a rozvoj území, opatření IN/I/2 Výstavba integrovaného komunitního centra)

L/IV Rozšíření nabídky aktivit a modernizace volnočasových zařízení

L/IV/1 Zřízení veřejně přístupných hřišť pro děti, mládež a dospělé

L/IV/1a Vytipování vhodných míst T: 12/2014

L/IV/1b Postupná realizace T: 2015-2020

L/IV/2 Modernizace zařízení sloužících k využití volného času občanů

L/IV/2a Postupná realizace T: 2014-2020

PARTNERSTVÍ A VOLNOČASOVÉ AKTIVITY

PV/I Podpora aktivitám obce, spolků, klubů a jiných organizací

PV/I/1 Zefektivnění systému grantové podpory klubům a spolkům v obci

PV/I/1a Podpora nově vznikajících spolků T: 2014-2020

PV/I/1b Aktualizace podmínek grantové podpory T: 2014

PV/I/2 Organizování tradičních i nových kulturních a sportovních akcí klubů a spolků a jiných organizací

PV/I/2a Každoročně vydávat „Kalendárium akcí“ T: 2014-2020

PV/II Zajištění (podpora) zlepšení technického vybavení zařízení ve vlastnictví obce (spolků nebo klubů), která slouží k rozvoji společenského života**PV/II/1 Modernizace areálu Vendryňského parku**

PV/II/1a Zřízení dětského koutku T: 12/2014
 PV/II/1b Zastřešení hlediště (na straně silnice) T: 2015-2016
 PV/II/1c Rekonstrukce podia T: 2017-2018
 PV/II/1d Rozšíření osvětlení T: 2017-2018
 PV/II/1e Dořešení „Altánku“ a jeho okolí T: 2015-2016

PV/II/2 Rekonstrukce a modernizace areálu TJ Vendryně

PV/II/2a Zastřešení tribuny T: 2014-2015

PV/II/3 Rekonstrukce a modernizace kulturního domu „Czytelnia“ a jeho okolí

PV/II/3a Přístavba šaten, sociálního zařízení a zázemí T: 2015-2016
 PV/II/3b Zřízení parkovacích ploch
 PV/II/3b/a Studie možnosti parkování T: 2014
 PV/II/3b/b Realizace T: 2015-2016
 PV/II/3c Dořešení majetkoprávních vztahů T: 2014
 PV/II/3d Hasičská zbrojnice jako podpora spolkové činnosti
 PV/II/3d/a Studie rekonstrukce T: I. pol./2015
 PV/II/3d/b Realizace T: 2015-2017

PV/II/4 Další rozvoj areálu „Společenské centrum Zaošší“

PV/II/4a Zvýšení kapacity sálu a modernizace objektu PZKO
 PV/II/4a/a Zpracování studie T: 2015
 PV/II/4b Dořešení majetkových vztahů v areálu -
 objekt x pozemky T: 2014-2015

PV/II/5 Využití obecních pozemků Vendryně pro další společenské a volnočasové aktivity

PV/II/5a	Inventarizace obecních pozemků (rozloha, druh, možnosti)	T: 2014
PV/II/5b	Lesní školka jako alternativa odpočinku a vzdělávání	T: 2015-2020
PV/II/5c	Vícegenerační sportoviště	T: 2015-2020

PV/III Využití atraktivit, infrastruktury a služeb cestovního ruchu v obci pro jeho další rozvoj**PV/III/1 Zajištění údržby a doplnění naučných turistických stezek a cykloturistických tras**

PV/III/1a	Průběžná údržba naučných stezek	T: 2014-2020
PV/III/1b	Obnovení naučných stezek Na Zaolší	T: 2014
PV/III/1c	Prozkoumání možnosti změny trasy naučné stezky po břehu řeky Olše	T: 2015

PV/III/2 Vápenné pece

PV/III/2a	Restaurování a údržba areálu	T: 2014-2016
PV/III/2b	Tradice pálení vápna	T: 2015-2020

PV/III/3 Využití rekonstruované „Staré školy“

PV/III/3a	Prostory pro spolkovou činnost	T: 2014
PV/III/3b	Pamětní jizba „Historie Vendryně“	T: 2015-2016

PV/III/4 Zajištění dostatku informací o nabídce služeb CR v obci a okolí (propagace obce, IC)

PV/III/5a	Průvodcovství v obci	
	PV/III/5a/a Zpracování manuálu průvodce	T: 2015
PV/III/5b	Vydání a distribuce propagačních materiálů	T: 2014-2020
	PV/III/5b/a Navázání spolupráce s partnerskými distribučními místy	T: 2014
PV/III/5c	Zdokonalování informačního systému obce (poutače turistických cílů)	T: 2014-2020

PV/III/5 Lyžařské, turistické a cyklistické okruhy v obci

PV/III/5a	Rekonstrukce a údržba „okruhu Prašivá“.	T: 2015-2020
PV/III/5b	Vytipování dalších míst vhodných pro zřízení okruhů	T: 2015
PV/III/5c	Vytvoření „kratších“ okruhů po zajímavostech	T: 2016-2020

PV/IV Další rozvoj partnerských vztahů a spolupráce

PV/IV/1	Aktivní spolupráce v rámci SOJ, RRT, MAS Jablunkovsko, mikroregionu Bystřice-Nydek-Vendryně, Euroregionu	T: 2014-2020
PV/IV/2	Přeshraniční spolupráce s partnery (Gminou Goleśzów, obec Čierne)	
	PV/IV/2a/a Navázání další spolupráce s novými partnery	T: 2015-2020

ZÁVĚR

Strategický plán rozvoje obce Vendryně 2014 – 2020 byl zpracován pro potřeby obce jako jeden z účinných nástrojů vytváření shody místní komunity o budoucnosti obce. Cílem při vytváření tohoto dokumentu bylo identifikovat priority obce a zvolit taková opatření a aktivity, které povedou k jeho naplňování. Naplňování jednotlivých opatření bude záviset na možnostech jejich zajištění finančními zdroji.

Strategický plán rozvoje obsahuje ve své návrhové části celou řadu zajímavých projektů, jejichž realizace nepochybně přispěje k rozvoji obce ve vytýčeném období. Nástrojem postupné realizace strategického plánu rozvoje budou roční akční plány, sestavované pověřenými pracovníky obce.

Strategický plán rozvoje je živým dokumentem, reálnost aktivit (projektů) bude zajištěna prostřednictvím aktualizace ve dvou až tříletých intervalech.

Odpovědnost za realizaci jednotlivých aktivit, vyhodnocování průběhu realizace a přijímání příslušných opatření má zastupitelstvo obce. V zájmu toho, aby zastupitelstvo dostávalo aktuální informace o postupu realizace strategického plánu rozvoje bude strategická komise provádět kontrolu plnění strategie minimálně 1 krát ročně.

ZKRATKY

DPS	Dům s pečovatelskou službou
EU	Evropská unie
MK	Místní komunikace
MŠ	Mateřská škola
PD	Projektová dokumentace
PS	Pracovní skupina
PZKO	Polský kulturně osvětový svaz
PZŠ	Základní škola s polským jazykem vyučovacím
RRT	Regionální rada rozvoje a spolupráce se sídlem v Třinci
SOJ	Sdružení obcí Jablunkovska
SP	Strategický plán
SWOT analýza	Analýza silných a slabých stránek, příležitostí a ohrožení
ZŠ	Základní škola
TJ	Tělovýchovná jednota
TK	Tenisový klub