

**Městys Lázně Toušeň**



**Strategický plán rozvoje území  
městysu Lázně Toušeň  
pro období 2014 - 2024**

verze: 1.0



Zpracoval: Ing. Luboš Valehrach



## Obsah

Preambule .....	5
1. Historická východiska městyse Lázně Toušeň .....	6
2. Současnost městyse Lázně Toušeň.....	8
2.1. Charakteristika městyse Lázně Toušeň .....	8
2.2. Životní prostředí městyse Lázně Toušeň .....	12
2.3. Obyvatelstvo, bydlení a domácnosti v městysi Lázně Toušeň .....	12
2.4. Sociální a kulturní infrastruktura v městysi Lázně Toušeň .....	13
2.5. Strategické plánovací dokumenty městyse Lázně Toušeň .....	14
2.6. Výsledky strategického plánu .....	14
3. SWOT ANALÝZA STAVU .....	15
3.1. Pracovní příležitosti .....	15
3.2. Kvalita života.....	15
3.3. Kvalita prostředí .....	16
3.4. Doprava .....	16
3.5. Technická infrastruktura .....	17
3.6. Řízení a správa .....	17
4. Záměry - Interpretace analýzy SWOT.....	18
A. Oblast technické infrastruktury.....	19
A.1. Rekonstrukce ulic (silnice, chodníky, veřejné osvětlení, zeleň) .....	20
A.2. Rekonstrukce chodníků .....	20
A.3. Revitalizace Floriánského náměstí .....	20
A.4. Výstavba obchvatu městyse Lázně Toušeň pro tranzitní silniční dopravu.....	21
B. Oblast veřejné zeleně, ochrany životního prostředí, ochrany urbánních hodnot obce.....	21
B.1. Eliminace „vizuálního znečištění" obce .....	21
B.2. Citlivé dotvoření centra obce .....	22
B.3. Výsadba zeleně v okrajových částech obce.....	22
B.4. Ochrana před přílišnou urbanizací .....	23
B.5. Zatraktivnění veřejných prostorů obce .....	23
B.6. Péče o veřejnou zeleň a parky.....	23
C. Oblast zkvalitnění občanské vybavenosti.....	24
C.1. Zajištění kvalitní zdravotní a sociální péče .....	24
C.2. Vytvoření strategie činnosti a zázemí technických služeb obce.....	24

C.3. Péče o obecní administrativní a kancelářské prostory .....	25
C.4. Rozšíření hřbitova.....	25
D. Oblast školství, vzdělávání, práce s mládeží .....	26
D.1. Rozvoj mateřské školy.....	26
D.2. Rozvoj základní školy.....	27
D.3. Rozvoj školní družiny.....	27
E. Oblast sportovní, kulturní a společenská .....	28
E.1. Rozvoj sítě cyklostezek a cyklotras.....	28
E.2. Tvorba účelných lokálních nekomplexních sportovišť .....	28
E.3. Podpora místních spolků a organizací .....	28
E.4. Rozvoj kulturních a společenských aktivit v obci.....	29
F. Oblast rozvoje cestovního ruchu a lázeňství .....	29
F.1. Rozvoj lázeňského centra .....	30
F.2. Jednotka Slatinných lázní Toušeň.....	30
F.3. Rozvoj ostatního cestovního ruchu .....	31
G. Oblast rozvoje podnikatelského prostředí a vytvoření nových pracovních příležitostí.....	31
G.1. Zajištění příznivého podnikatelského prostředí .....	32
G.2. Podpora ekonomických aktivit odpovídajících možnostem a potřebám území obce.....	32
H. Oblast zajištění bezpečnosti v obci .....	32
H.1.: Program spolupráce obce s městskou policií Čelákovice a Policií ČR při ochraně majetku a veřejného pořádku .....	33
H.2.: Zajištění bezpečného pohybu chodců v obci.....	33
I. Oblast budování dlouhodobého partnerství mezi občany, okolními obcemi navzájem a mezi veřejnou a privátní sférou pro efektivní řízení, plánování a financování chodu a rozvoje obce .....	33
I.1.: Zvýšení občanské hrdosti, posílení identifikace s obcí a spoluúčast na jejím rozvoji .....	34
I.2.: Zlepšení komunikace s okolními obcemi, Prahou a Středočeským krajem.....	34
I.3.: Zvýšení výkonnosti a kvality správy obce, zajištění účasti veřejnosti na řešení veřejných věcí .....	34
J. Zajištění finančních zdrojů pro realizaci strategických záměrů obce.....	34
J.1.: Optimalizace využívání majetku obce a finančních zdrojů.....	35
J.2.: Posílení finančních prostředků obce .....	35
5. Kontrola a hodnocení realizace strategického plánu .....	37
Provedené revize dokumentu .....	38

## Preambule

Strategické plány jsou ve vyspělých zemích novým typem programových dokumentů regionů, měst a obcí. Jako komplexní programový dokument formuluje strategii rozvoje celé komunity, jejího fungování i rozvoje celého území. Tato strategie musí obsahovat důraz na souvislosti a vzájemnou podporu navržených cílů a programů. Musí také respektovat a navázat na Strategii rozvoje regionu hl. města Prahy a na Strategický plán rozvoje Středočeského kraje. Strategický plán rozvoje území městyse Lázně Toušeň je dlouhodobým dokumentem, který se nemůže omezit pouze na jedno volební období zastupitelstva či na období platnosti územního plánu. Strategický plán naznačuje záměry městyse na období minimálně deseti let. Vzniká proto v partnerském dialogu mezi veřejnou a privátní sférou, mezi občany, podnikateli, majiteli pozemků, politiky, odborníky a správou městyse a státní. V podstatě představuje jistou formu dohody o tom, čeho chce městys v nejbližších dvou desetiletích dosáhnout a jak při tom hodlá postupovat. Strategický plán usiluje o dosažení rovnováhy mezi tím, co občané chtějí, a tím, co je možné, rovnováhy mezi dalším rozvojem a ochranou stávajících přírodních, urbanistických a kulturních hodnot. Nejedná se o dokument neměnný, naopak musí být průběžně porovnáván se skutečností a aktualizován.

Strategický plán nemůže být pouze politickou proklamací. Naopak, musí se stát důležitým nástrojem řízení obce. Znamená to, že k jeho záměrům a prioritám se bude přihlížet při sestavování rozpočtu obce a programu investičních akcí. Rovněž tak územní plán a jeho změny by měly vycházet ze strategického plánu jako jistým způsobem nadřazeného dokumentu (strategický plán je v podstatě základem zadávacího dokumentu požadovaného zákonem). Strategický plán umožní obci zejména:

- ✓ naplňovat dlouhodobé cíle a strategickou vizi obce
- ✓ rozhodovat v zastupitelstvu v širším koncepčním rámci
- ✓ koordinovat aktivity a zájmy různých subjektů působících v obci
- ✓ lépe prosazovat a chránit veřejný zájem
- ✓ kvalifikovaně formulovat další koncepční dokumenty
- ✓ stanovit priority investičního programu

Strategický plán musí vycházet z analýzy současného stavu, zhodnotit silné a slabé stránky obce, její rozvojové příležitosti a identifikovat existující rizika.

## 1. Historická východiska městyse Lázně Toušeň

Městys Lázně Toušeň se rozvíjí v lokalitě obydlené po pět tisíciletí. Poloha v mírném severním svahu na mělké vyvýšené plošině při levém břehu Labe zaručovala nad protilehlým ústím Jizery bezpečí před povodněmi i dostatek vody a zároveň spojení se světem obchodní cestou podél toku velké řeky. Zdejší nález zlaté záušnice z doby 3500 let před Kristem ukazuje na kontakty až do Blízkého východu. Přírozeně chráněný val, vyvýšený nad pozvolným zlomem krajiny, a tím i obranný výhled až k hraničním horám obsadili v sedmém století Slované. Jméno Túšeň naznačuje příchod osadníků od severovýchodu. Brzy ale osídlili i nižší vyvýšeninu u řeky. Starou polabskou obchodní cestu zde v té době přetínala brodem přes Labe novější – solná a jantarová – stezka směřující od Baltu k Praze. Význam této křižovatky nebyl oslaben ani kamenným dvorcem vybudovaným v desátém století na dohled ve Staré Boleslavi: Toušeň ležela nad tehdejším ústím Jizery, kterou proto novější stezka nemusela překonávat.

V zájmu bezpečí obchodní křižovatky vznikl opevněný dvůr, snad tvrz, pod jejíž ochranu spadal i rozsáhlý les Bor při dolní Jizeře. Souběh užitků z lovu, přivozu a zboží z různých končin znamenal příjem, který díky nedalekému pískovcovému lomu umožnil rozšířit tvrz v pevný gotický hrádek. Jeho ochranné příkopy byly napájeny z labského jezu, odkud vedl i náhon na mlýn a později pilu. Hrádek, jeho celní příjmy, hospodářské zázemí, lov i rybolov a dostatek stavebního dřeva z lesů umožnily osadě přirozený růst.

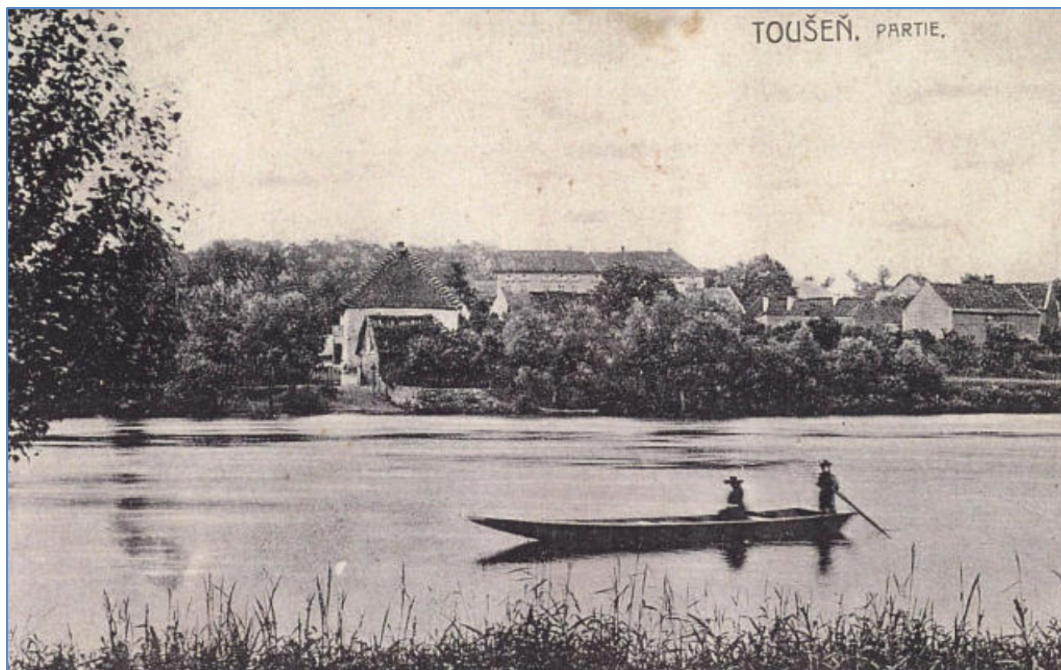
Směr dalšího vývoje byl zásadně ovlivněn osobním vztahem Karla IV. k tomuto místu. Jím prosazený návrat Toušeně mezi královské statky přinesl držiteli i obyvatelům roku 1370 zvláštní privilegia včetně osvobození od všech platů, daní a dávek, a to „na věčné časy“. Správa dalších míst kolem této lokality proto přešla na sousední trhovou ves Brandýs. Toušeň tím začala prohlubovat své rysy zvláštního sídla s důrazem na spojení spíše s přírodou a odpočinkem, než s trhem a obranou. Hrádek přesto ještě za husitských válek úspěšně čelil útoku přesily pražského vojska, vedeného kazatelem Janem Želivským. O pevnou soběstačnou rezidenci Toušeň blízko Prahy usiloval a také ji získal král Jiří z Poděbrad.

Svébytný ráz Toušeně rozkvetl za vlivného pražského primátora Mistra Jana Paška, rytíře z Vratu, který zde pro sebe vybudoval první mimopražský renesanční zámek, místní hospodářství rozšířil o cihelnu, vinici, chmelnici a druhý hospodářský dvůr a příjmy z městečka rozmnožoval i třetím, předsazeným lesním dvorem Opočno na Jizeře, zařízeným také na lov lososů. V první polovině šestnáctého století se tak Toušeň stala samostatným panstvím se zámkem, hrádkem, městečkem a vlastními lomy, dvory, vinicemi, chmelnicemi, rybníky a lesy. Význam samosprávy městečka s rychtářem neklesl ani po přiřazení k České královské komoře, řízené hejtmanstvím v Brandýse nad Labem: císař Ferdinand I. dal v Toušeni vybudovat důležitý dvojí most přes Labe a zřídit na něm clo a mýto. Za Rudolfa II. byl zámek Toušeň užíván jako pobočná rezidence k císařskému sídlu v Brandýse. Do přirozeného vývoje ovšem zasahovaly požáry a zničující události třicetileté války, za nichž zámek i hrádek zcela rozbořili Švédové.

Na prahu baroka bylo možno Toušeň obnovit zprvu jen jako rybářskou a kamenickou osadu, závislou na místním zemědělství. Povědomí svébytnosti však napomohlo zahájit vyučování dětí, oživit menší samostatná hospodářství, využít zastávky poštovních dostavníků k obrodě pohostinství a

řemesel – zejména kováren – a v přístavbě mlýna zřídit pekárnu. Za osobního přispění císaře Josefa II. byla postavena první školní budova. Po zrušení mostů se podařilo uhájit svobodu přívozu.

V devatenáctém století byla v Toušeni vystavěna vlastní empírová radnice a založeny regionálně proslavené floriánské poutě. Roku 1868 vznikly současně dva zcela nové podniky: železité lázně a řepný cukrovar. První trvá a podtrhuje charakter místa, druhý působil po devět desítek let.



Obrázek 1: Mlýn (1906)

Samostatnost městyse zvýraznily stavby hřbitova a novogotického kostela, rozvoji nejvíce přispěly otevření železniční trati, budova nové školy a rozšíření lázní o slatinné procedury. Cílená výsadba alejí v ulicích a lesíků na přilehlých polích proměnila městys v zelenou oázu. Od počátku dvacátého století tak Toušeň jako lázeňské místo nabízela tisícovkám návštěvníků zejména z Prahy výhody snadno dostupného letoviska při soutoku dvou řek a v dosahu rovinatých lesů. Přibývaly letní byty, pohostinství a sportoviště. Slatinné lázně se dočkaly kubistické kolonády. Výčet významných pacientů a hostů zahrnul přední osobnosti české kultury, vědy, sportu i společenského života a také čestné občany (architekt Jonáš, atleti manželé Zátokovi, spisovatel Branald, pěvkyně Novotná, generál Sedláček).

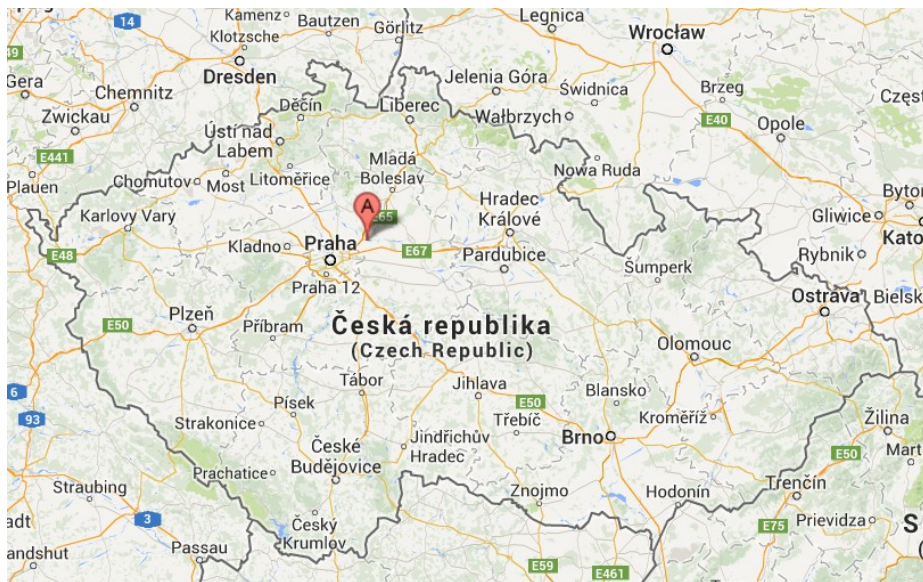
Přes překotný průmyslový a stavební rozvoj sousedních měst – Brandýsa nad Labem a Čelákovic – zůstal městys Lázně Toušeň nepohlčen. V moderní době si zajistil přiměřené rozšíření intravilánu a k tomu potřebné vybavení (ČOV, plynofikaci, lávku přes Labe atd.). Na dávné křižovatce obchodních cest se dnes protínají turistické cyklostezky. Do nižších poloh se vrátily vodní plochy. Svěbytnosti života Lázní Toušeně přispívají početné společenské a kulturní aktivity ve vlastních prostorách spolků (sportoviště, sokolovna) i městyse (Dům seniorů, Skleněná vila, Park profesora Procházky). Množí se přímé kulturní, sportovní a společenské kontakty se zahraničím.

(autor textu: RNDr. Jan Králík, CSc.)

## 2. Současnost městyse Lázně Toušeň

### 2.1. Charakteristika městyse Lázně Toušeň

Městys Lázně Toušeň leží na levém břehu řeky Labe proti jejímu soutoku s řekou Jizerou, v Polabské nížině mezi městy Čelákovice (obec s pověřeným stavebním a matričním úřadem a odborem životního prostředí) a Brandýs nad Labem - Stará Boleslav (obec s rozšířenou působností). Městyssem prochází krajská silnice II. třídy č. 245 a na ni v centru navazuje krajská silnice III. třídy. Městys leží asi 12 km severovýchodně od hlavního města Prahy, odkud je možný příjezd jednak po dálnici R10 (směr Mladá Boleslav), jednak po dálnici D11 (směr Hradec Králové) a po okresních komunikacích. Dojezdová doba do Prahy je 10 - 12 minut automobilem. K dopravě je možno využít i dopravní obslužnosti linky autobusu (linka 405 s přestupem v Brandýse nad Labem) a vlakové spoje (motorový vlak s přestupem v Čelákovících). Oboje dopravní spojení je součástí Pražské integrované dopravy (PID) s využitím tarifů PID pro časové jízdné a trvají cca 35 - 45 minut.



Obrázek 2: Lokace městyse Lázně Toušeň v rámci ČR

V městysi je trvale hlášeno 1272 obyvatel (stav k 31.12.2012) v 389 obydlených domech s číslem popisným. Neobydleno je 52 domů. Katastrální území obce má rozlohu 555 ha a není členěno. Městys má zpracovávánu digitální mapu. Územní plán (jeho změna) prochází schvalovacím řízením. Městys má vlastní poštu (PSČ 250 89). Zástavbu tvoří rodinné domy venkovského typu, přilehlé po obou stranách komunikace II. třídy, jako téměř jednolitý, nikterak hrubě rozpolcený celek.



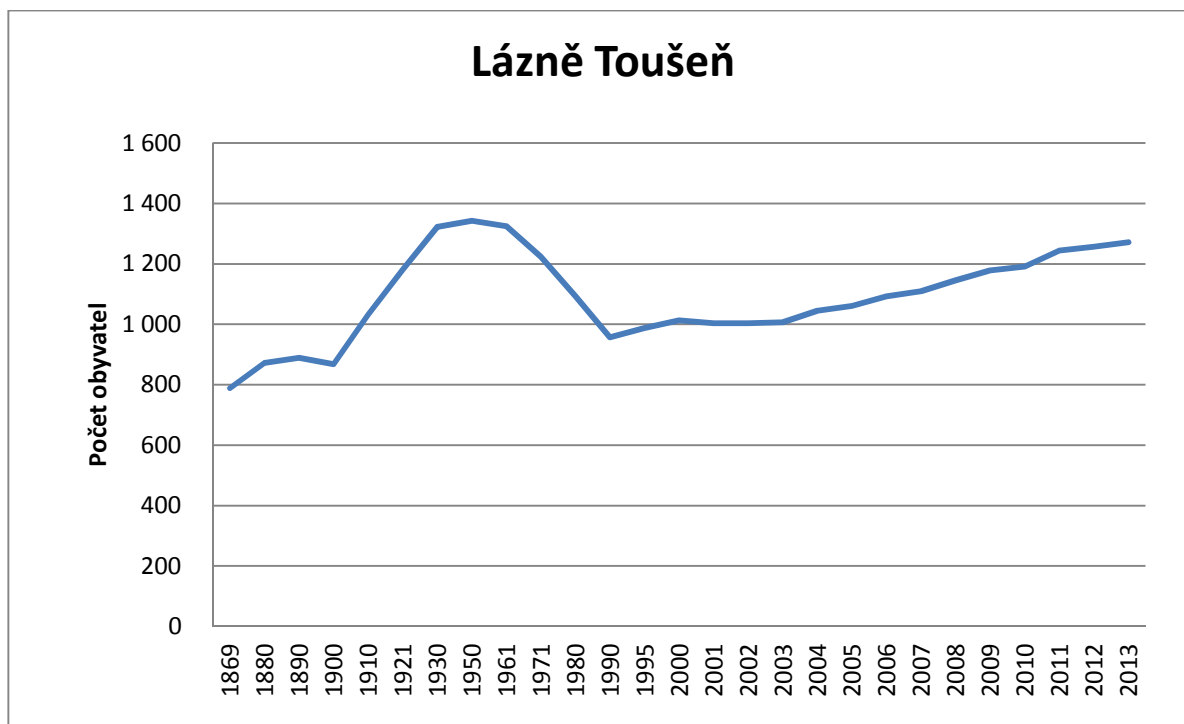
Tabulka 1: Vývoj počtu obyvatel

Vývoj počtu obyvatel k 1. lednu roku						
Rok	Lázně Toušeň	z toho migrační přírůstek	migr.přír. změna v mezidobí	okres Praha - východ	% migrace (mezid.)	% podílu obce na okresu
1869	788	údaje nejsou k dispozici		55 745		1,414%
1880	872			59 353		1,469%
1890	889			61 073		1,456%
1900	868			63 250		1,372%
1910	1 032			69 722		1,480%
1921	1 181			70 581		1,673%
1930	1 323			87 322		1,515%
1950	1 343			86 540		1,552%
1961	1 325			92 792		1,428%
1971	1 224			-43		102 665
1980	1 094	18	-87	104 558	-7,95%	1,046%
1990	957	-2	-92	102 431	-9,61%	0,934%
1995	988	12	30	101 514	3,04%	0,973%
2000	1 013	9	43	102 730	4,24%	0,986%
2001	1 003	5		105 248	0,50%	0,953%
2002	1 003	9		106 292	0,90%	0,944%
2003	1 007	42		108 025	4,17%	0,932%
2004	1 045	16		109 868	1,53%	0,951%
2005	1 061	25	97	113 091	2,36%	0,938%
2006	1 093	20		117 107	1,83%	0,933%
2007	1 110	33		121 085	2,97%	0,917%
2008	1 145	32		127 041	2,79%	0,901%
2009	1 178	25		135 484	2,12%	0,869%
2010	1 191	43	153	141 216	3,61%	0,843%
2011	1 244	7		146 929	0,56%	0,847%
2012	1 257	15		151 451	1,19%	0,830%
2013	1 272			155 588		0,818%

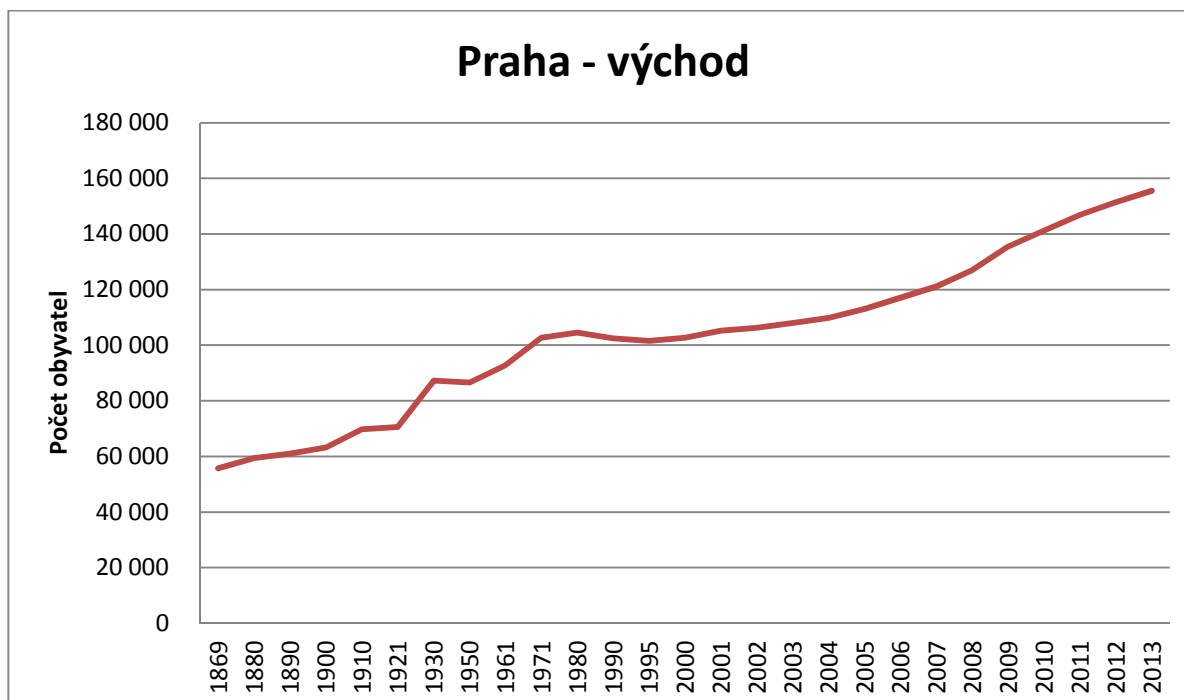
V městysi jsou základním podnikem Slatinné lázně. Pro obyvatele jsou k dispozici praktický lékař, mateřská škola, základní škola, dům seniorů, veterinární ambulance atd. Pro obyvatele i pro pacienty lázní se zde nachází několik provozoven restauračního typu, prodejna potravin, prodejna masa a uzenin, kadeřnické služby, rehabilitace, poskytovatelé účetních služeb, menší autoservisy, prodejna nábytku a vybavení, prodejna zahradnických a zemědělských potřeb atd.

V městysi je možnost sportovního vyžití; nachází se zde fotbalové hřiště, tenisové kurty, hřiště pro odbíjenou, víceúčelové hřiště při základní škole a sokolovna. Z obce se napojují a obcí procházejí ze čtyř směrů polabské a páteřní cyklostezky a cyklotrasy.

Vedle Slatinných lázní jsou v obci výrobní závody na výrobu kartonů, plastových oken a lahůdek. Nezanedbatelný je i počet drobných podnikatelů.



Obrázek 3: Vývoj počtu obyvatel městyse Lázně Toušeň



Obrázek 4: Vývoj počtu obyvatel okresu Praha - východ



Obrázek 5: Rozloha katastrálního území městyse Lázně Toušeň

Městys nedisponuje vlastní hasičskou zbrojnicí, nemá vlastní hasičský záchranný sbor. Pro případ nouze je využíván standardní záchranný systém. Jeho dojezdová doba (Čelákovice, Brandýs n.L.), stejně jako dojezdová doba zdravotnické záchranné služby (Brandýs n.L.) a policie ČR (Čelákovice) je v zákonné normě a bezproblémová. V obci vykonává dohlídkovou činnost městská policie z Čelákovic.

Územně je městys Lázně Toušeň „členěn“ na 1 část obce, s číslem základní územní jednotky 538914. NUTS 5: CZ0209 538914. Nadmořská výška je 177 m n. m., nejvyšší bod se nachází ve výšce 234 m.n.m.

Rozvíjet jediné lázeňské místo okresu a nejbližší lázeňský městys hlavnímu městu znamená především intenzifikovat charakter místa, pracovat na prohlubování a kultivování lázeňské, rekreační a odpočivné úlohy městyse ve vztahu k lázním jako k jeho přirozenému těžišti. Rozvíjet lázeňské místo této velikosti a v této lokalizaci je bezprecedentní, ojedinělý úkol, k jehož realizaci nelze užít přímých zkušeností odjinud. Úspěch moudrého rozvoje je podmíněn hlubokým porozuměním specifické společensko-podnikatelské symbiózy, z níž toto lázeňské místo čerpá svou výjimečnost.

## 2.2. Životní prostředí městyse Lázně Toušeň

Mezi jednoznačně pozitivně působící krajinné faktory se řadí řeka Labe, která ze severní strany ohraničuje městyse Lázně Toušeň a pokračuje do města Brandýs nad Labem - Stará Boleslav. Negativem je možné vylití řeky ze břehů v případě povodní, kde zasaženy mohou být zejména nemovitosti v blízkosti břehu Labe (přestože voda je z velké části adsorbována druhým břehem). Za řekou se již nachází ochranné pásmo vodního zdroje Káraný, který vyžaduje ochranu i ze strany městyse.



Obrázek 6: Soutok Labe a Jizery (foto: Hana Němečková)

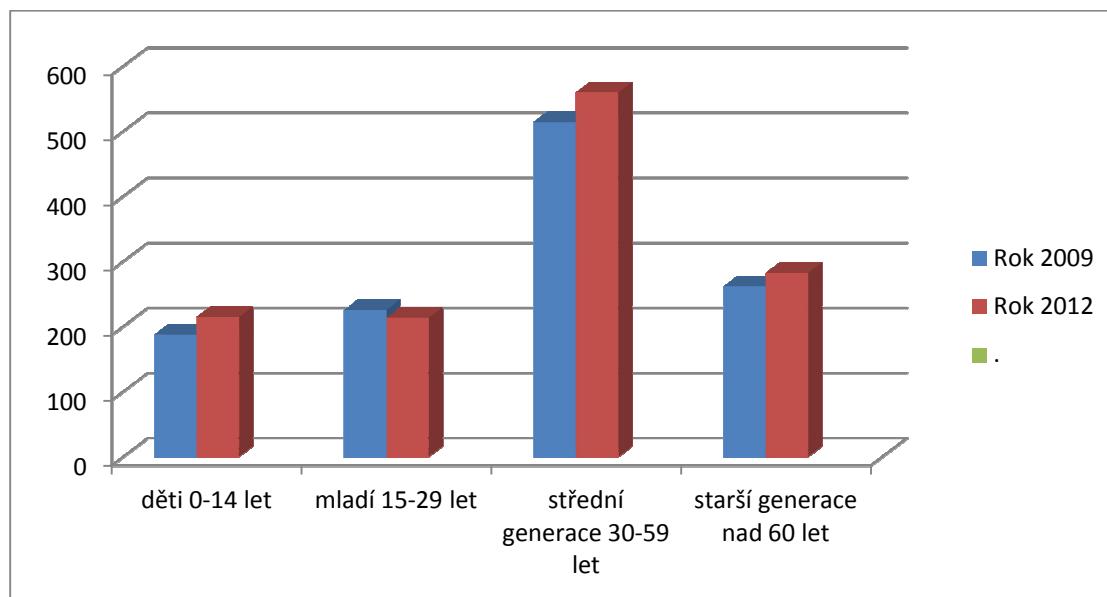
V intravilánu a extravilánu městyse je několik lokalit se vzrostlou zelení různého charakteru, od neudržovaného lesíku, lesa, přes lesoparky až po intenzivně udržované parky veřejné zeleně. V některých ulicích jsou vysázeny aleje různých dřevin, případně udržované nízké živé ploty.

## 2.3. Obyvatelstvo, bydlení a domácnosti v městyse Lázně Toušeň

V současné době (k 31.12.2012) žije v obci 1272 obyvatel (642 mužů, 630 žen). Od roku 2000 probíhá v obci výrazná zástavba, a to díky velmi výhodné poloze obce ku hlavnímu městu Praze, jejím pracovním příležitostem a také ve vztahu ke kvalitě bydlení. Od roku 1998 vzniklo v obci několik zastavitelných lokalit (Na Požárech, Pražská, Nad Lomem, Nad Tratí, Pod Tratí, Na Panském, Nad Křížkem, U Habeše) s celkovým počtem nových stavebních parcel 117. Do obce se tak stěhuje převážně mladší část populace, která zde zakládá rodinu. Tento stav znamená zvýšení nároků (v populačních vlnách) na kvalitu a kapacitu mateřské školy a základní školy a výhledově i dům seniorů.

V dohledném budoucnu přinese tento trend požadavky na volnočasové vyžití mládeže. Zejména možnost sportovního a kulturního vyžití obyvatelstva by měla být vyšší, neboť obyvatelé musí za sportovními aktivitami a kulturou často dojíždět do okolních měst. V tomto ohledu je základní výhodou blízkost Prahy, centra kulturního dění a mnoha sportovních aktivit. Přitom neopomenutelnou výhodou jsou i nově vzniklé nákupní a zábavní možnosti v blízkém Centru Černý most. Moderní dopravní prostředky a zlepšující se infrastruktura (vlak každých 30 minut, autobus v obdobných intervalech) dává možnost rychlé a pohodlné přepravy z obce do sousedních měst i do

hlavního města Prahy. O bydlení v městysi je tak, i díky změně životního stylu ve prospěch venkova, zvýšený zájem.



Obrázek 7: Vývoj struktury obyvatelstva posledních let

Nespornou výhodou je i současná nízká míra nezaměstnanosti v mikroregionu. Ta se dlouhodobě, spolu s Prahou, drží na nejnižší hranici v rámci celé České republiky.

Ze statistických údajů je zřejmé, že ač populace obyvatel od roku 1991 mírně stoupá, přesto stoupající trend obyvatel nedosahuje hodnot trendu na celém okrese Praha - východ. Je to dáno umírněnou zástavbou v nových lokalitách městysu oproti jiným obcím, kde se zástavba neuváženě rozšiřovala.

## 2.4. Sociální a kulturní infrastruktura v městysi Lázně Toušeň

Po zrušení pravidelných kulturních programů v objektu Slatinných lázní se městys Lázně Toušeň zapisuje do podvědomí občanů různými akcemi, které v průběhu roku pořádá či spolupřidává. Organizátory akcí se pravidelně stávají mimo úřad městysu zejména T.J. Sokol Lázně Toušeň a jeho Divadelní soubor, Česká obec baráčnická Lázně Toušeň, FK Slavoj Toušeň a Mateřské centrum Myšák. Do organizování se zapojují i místní občané. Každým rokem tak proběhnou nejrůznější akce, namátkou mohou být zmíněny dětský den, setkání dříve narozených, divadelní představení, literární večery, vítání lázeňského léta, koncerty různých žánrů, rybářské soutěže pro děti, slet čarodějnic, mikulášská nadílka, adventní rozsvěcení vánočního stroměčku, turnaje ve fotbale, nohejbale, šipkách apod. Pravidelné jsou také jednodenní festivaly bluesových kapel a bienále národních přehlídek sokolských divadel, která probíhají v Lázních Toušeni pro soubory z celé republiky. Sportovní vyžití doplňují vybudované cyklostezky mikroregionem Brandýska a Prahy, procházející obcí a přispívající též k rekreačním aktivitám Polabské nížiny.

Problémem soudobé společnosti je nízký, někdy i nedostatečný zájem na zapojování rizikových skupin obyvatelstva. Jedná se především o dospívající mládež. Cílem obce je podpora aktivit vedoucích ke smysluplnému využívání volného času a volnočasové výchově mládeže. Toho může být dosaženo prostřednictvím skupin organizovaných v rámci jednotlivých spolků nebo volnočasových aktivit organizovaných obcí nebo ve spolupráci se základní školou.

Další skupina obyvatelstva, která je ohrožena problémem začlenění do společnosti, je obyvatelstvo v důchodovém věku. Obec podpoří vznik skupiny, klubu seniorů a jejich činnosti v rámci obce i mimo ni. O částečné začlenění se zasluhuje například Obec baráčníků. Městys také bude nadále organizovat každoroční setkání dříve narozených.

## 2.5. Strategické plánovací dokumenty městyse Lázně Toušeň

Městys Lázně Toušeň disponuje schváleným územním plánem. V současné době probíhá změna územního plánu obce podle požadavků, námitek a připomínek občanů a podnikatelů.

Městys zpracoval zásobník projektů, které má k dispozici nebo které chce vybudovat.

## 2.6. Výsledky strategického plánu

Výsledkem strategického plánu rozvoje městyse Lázně Toušeň má být vytvoření dynamické a příjemné obce a zároveň lázeňského místa, kde budou její obyvatelé i lázeňští hosté rádi pobývat. Důraz je kladen na kvalitní materiální zázemí i na sociální prostředí, přívětivé také pro návštěvníky.



Skleněná vila a Park profesora Procházky  
(foto: Hana Němečková)



## 3. SWOT ANALÝZA STAVU

### 3.1. Pracovní příležitosti

**Silné stránky** – poloha mezi dvěma většími městy regionu a blízkost hlavního města České republiky, lokální podnikatelské prostředí, dostupnost veřejnou i individuální dopravou

**Slabé stránky** – nízká kooperace mezi správou obce a podnikateli, nižší podpora drobného podnikání, omezená nabídka služeb v obci

**Příležitost** – vytvoření přitažlivého podnikatelského prostředí pro vybrané aktivity, zejména služby v centrální části obce, vybudování fungujícího a prosperujícího lázeňského místa, turistické propojení se sousedními obcemi

**Rizika (ohrožení)** – upřednostnění krátkodobých ekonomických efektů, vytvoření nabídky služeb mimo obec

### 3.2. Kvalita života

**Silné stránky** – nadprůměrná životní úroveň, rostoucí zastoupení střední vrstvy, nízký věkový průměr zejména nového obyvatelstva, rostoucí přitažlivost místního školství, využívání moderních forem výuky v mateřské i základní škole, stále vysoká nabídka pracovních příležitostí v okolí místa bydliště, zajištění bezpečnosti obyvatelstva a ochrany majetku městskou policií, dopravní spojení s okolními městy a s hl.m. Prahou, geografické předpoklady

**Slabé stránky** – nízká identifikace s místním společenstvím, malá spoluúčasť občanů na rozhodování o veřejných záležitostech, nízká úroveň občanské odpovědnosti, nedostačující úroveň občanské vybavenosti, omezená vybavenost pro atraktivní sporty, nefungující vybavenost pro regeneraci a aktivní trávení volného času, nedostačující kapacita a úroveň zázemí místního školství, neochota vlastníků nových nemovitostí ke změně trvalého bydliště

**Příležitost** – vytvoření živého centra obce a její další rozvoj při uchování jejího charakteru venkovského městyse a při důsledném uplatňování estetických hledisek, zajištění kvalitní občanské vybavenosti zejména v oblasti služeb, školství a zdravotnictví, zajištění dostatečné kapacity místního školství a další růst jeho kvality a atraktivity, vytvoření lázeňského místa se souvisejícími službami, vytvoření podmínek pro skutečný komunitní život v obci, utváření pevných vazeb jejich obyvatel k obci samotné

**Rizika** – živelný rozvoj obce a vznik polycentrické či amorfnní struktury obce při ztrátě charakteru přirozeného sídla, postupující ztráta zájmu občanů o věci veřejné

### 3.3. Kvalita prostředí

**Silné stránky** – poloha městyse na řece Labi, výrazné zastoupení zelených ploch v obci a okolí, vlastní park v centru obce, i pro pacienty lázní bezbariérová dostupnost lesů na protilehlém břehu Labe

**Slabé stránky** – automobilová doprava centrem obce a s tím související hlukové a prachové zatížení včetně snížené bezpečnosti pohybu chodců a cyklistů, místy (zejména v centru) zanedbaný stav budov

**Příležitost** – snížení rizik spojených s automobilovým provozem, revitalizace obecní zeleně a výsadba zeleně v nové zástavbě, ekologicky šetrné odpadové hospodářství, očista obce a zlepšení celkového vzhledu obce a životního prostředí, ochrana tradičních funkcí krajiny

**Rizika** – nárůst automobilového provozu při neřešení současných problémů, ztráta charakteristických prvků v krajině v důsledku živelné urbanizace (disperze zástavby do volné krajiny, nepochopení související problematiky ze strany obyvatelstva a některých vlastníků půdy), nedostatečná koordinace s okolními obcemi, Prahou a Středočeským krajem při organizaci využití okolní krajiny

### 3.4. Doprava

**Silné stránky** – napojení na regionální systém integrované dopravy, blízkost napojení na rychlostní komunikaci ve směru Praha - Mladá Boleslav - Liberec a Praha - Hradec Králové

**Slabé stránky** – vysoké nároky na přepravu občanů do Prahy, nutnost přestupu při přepravě vlakem i busem, neexistence obchvatové komunikace okolo Lázní Toušeně, zanedbaný stav většiny místních pozemních komunikací

**Příležitost** – vybudování obchvatové komunikace a vytvoření podmínek pro ochranu obce před zbytnou automobilovou dopravou, rozsáhlejší napojení na MHD v Praze, propojení obcí v mikroregionu po cyklostezkách a cyklotrasách a s tím spojený nárůst návštěvnosti obce a mikroregionu

**Rizika** – nárůst automobilového provozu na poddimenzované silniční síti, zavlečení těžkého provozu do obce v souvislosti s možnou komerční výstavbou mimo území obce



### 3.5. Technická infrastruktura

**Silné stránky** – vybudovaná kanalizace a vodovod na území obce včetně funkční a dostatečně kapacitní čistírny odpadních vod, vybudovaný rozvod zemního plynu, elektřiny, telekomunikačních sítí po celé obci, vyřešené majetkové vztahy k vodohospodářskému majetku, výhodná lokace městyse vzhledem k dodavateli pitné vody

**Slabé stránky** – absence funkční dešťové kanalizace, absence celoplošného vysokorychlostního internetového připojení místními poskytovateli, kritický stav řady místních komunikací ve staré zástavbě

**Příležitost** – další rozšíření moderních způsobů vytápění, rekonstrukce místních komunikací a s tím spojené přepojení kabelů pod povrch

**Rizika** – závislost na vnějších faktorech neovlivnitelných obcí, riziko vzniku paroplynové elektrárny, nutnost omezení dalšího rozvoje bydlení v případě nezajištění potřebné kapacity infrastruktury

### 3.6. Řízení a správa

**Silné stránky** – aktivní samospráva, personálně stabilní, avšak hospodárný úřad, aktivizující se Místní akční skupina Střední Polabí, o.s., dobrá spolupráce s okolními obcemi. Vlastní technické služby městyse

**Slabé stránky** – neexistující stavební a matriční úřad, způsob financování obcí, nízká úroveň informovanosti občanů o situaci v obci

**Příležitost** – elektronizace a efektivizace veřejné správy, její zpřístupnění široké veřejnosti i mimo úřední hodiny, zlepšení koordinace rozvojových záměrů s okolními obcemi a Středočeským krajem

**Rizika** – neúspěšnost snah o reformu veřejné správy, nízká úroveň spolupráce obce s občanskou veřejností a podnikateli a z toho vyplývající jejich pasivita a neúčast na správě a řízení obce, nedostatek finančních zdrojů

## 4. Záměry - Interpretace analýzy SWOT

Z provedené SWOT analýzy můžeme vyhodnotit problémové oblasti území a z nich vyvodit patřičné směry pro budoucí záměry ke zkvalitnění života obyvatel a zvýšení přitažlivosti obce pro obyvatele i návštěvníky. Z těchto záměrů (příležitostí) mohou být vytvořeny projekty. Ty jsou pak uloženy a aktualizovány v zásobníku projektů.

Na další rozvoj obce je třeba nahlížet jednak ze strany občana (vnitřní pohled), a jednak ze strany návštěvníka městyse (vnější pohled). Každá tato skupina má své vlastní potřeby a cíle, některé z nich se však překrývají. Pro dobré fungování obce je potřeba skloubit jak pohled vnitřní, tak pohled vnější. Vnitřní pohled občana je mnohdy upřednostňován na úkor návštěvníků městyse, a to z důvodu politických tlaků. Má-li se však obec dále rozvíjet, musí fungovat turistický a lázeňský ruch, který s sebou přináší i vybudování nových pracovních míst, rozvoj drobného podnikání, a tedy i další potenciál rozvoje obce. Je třeba, aby ve vzájemné souhře docházelo i k uspokojování potřeb a cílů návštěvníků, jakožto externích konzumentů produkce v obci.

Městys má možnost aktivně ovlivnit svoji budoucnost, pokud přijme a uskuteční dlouhodobý a promyšlený program směřující k naplnění své strategické vize. Vizí městyse Lázně Toušeň je obec upravená, čistá, přinášející svou infrastrukturou a vstřícnou správou pohodlí svým občanům, přitažlivá pro návštěvníky se zachovaným lázeňským charakterem. Musí zůstat neindustriální, resp. velmi málo industriální, a pouze v okrajové západní části obce. Jen tak se může stát relaxačním lázeňským centrem ojedinělým v celém regionu.

Byly identifikovány následující základní dlouhodobé záměry v těchto oblastech:

- A. Oblast technické infrastruktury
- B. Oblast veřejné zeleně a ochrany životního prostředí
- C. Oblast zkvalitnění občanské vybavenosti
- D. Oblast školství, vzdělávání, práce s mládeží
- E. Oblast kulturní a společenská
- F. Oblast rozvoje cestovního ruchu a lázeňství
- G. Oblast rozvoje podnikatelského prostředí a vytvoření nových pracovních příležitostí
- H. Oblast zajištění bezpečnosti v obci
- I. Oblast budování dlouhodobého partnerství mezi občany, okolními obcemi navzájem a mezi veřejnou a privátní sférou pro efektivní řízení, plánování a financování chodu a rozvoje obce
- J. Zajištění finančních zdrojů pro realizaci strategických záměrů obce

Pro každou z těchto oblastí budou stanoveny konkrétní cíle, čeho chce obec dosáhnout, formulovány konkrétní programy a opatření, a v rámci těchto opatření a programů poté řešeny jednotlivé dílčí úkoly a projekty.

Bezpochyby cíle vytyčené v této strategii nejsou ani konečné a ani není možná jejich úplná realizace ve střednědobém horizontu. Jedná se o strategii a cíle pro více volebních období zastupitelstva městyse Lázně Toušeň. Avšak cíle a programy zde uvedené lze, a je to i vhodné a potřebné, v patřičné míře rozšiřovat, případně mezi nimi měnit jejich priority.

## A. Oblast technické infrastruktury

Úroveň technické infrastruktury v obci se v posledních deseti letech výrazně zlepšila. V nových stavebních lokalitách byly inženýrské sítě a komunikace tvořeny jako samozřejmý předpoklad. V obci je plně vybudována kanalizace, která je až na některé výjimky samostatná splašková. Zásobování pitnou vodou lze považovat za bezproblémové, je třeba vyměnit jen dílčí úseky vadné části zastaralého litinového vodovodního řadu.

Stav infrastruktury v energetickém zásobování je dobrý a postupně se ještě zlepšuje. V obci je plná plynofikace, připojeno není jen několik objektů, na jejichž vlastníky je nutno apelovat s nutností připojení k distribuční soustavě plynu. Elektřina je v některých starých částech vedena na nadzemních stožárech, shodně tak telekomunikační síť. Spolu s rekonstrukcemi komunikací je třeba vždy počítat se svedením elektrické a telekomunikační sítě pod povrch země, nejlépe mimo tělesa komunikací.

Pojetí odvodnění je založeno na částečném separovaném odvádění znečištěných a neznečištěných vod a důsledném čištění znečištěných vod. Čistírna odpadních vod je kapacitně dostačující (dimenze na cca 2000 obyvatel) a relativně nově. Plánovaná investice do výměny zařízení ve výši cca 400 tis. Kč bude realizována v letech 2013 - 2014. Finanční prostředky k tomuto účelu již byly zajištěny. Znečištěné vody jsou likvidovány výpustí do řeky Labe.

Poměrně palčivým problémem je zajištění vysokorychlostního internetového spojení všem obyvatelům městyse od jiných společností, než jsou dodavatelé pevných telefonních služeb. Kabelové vedení je postupně rozváděno v obci připokládka na těch místech, kde jsou prováděny jiné výkopové práce.

Dlouhodobým cílem je udržet kvalitní technickou infrastrukturu všem obyvatelům obce. Potřeba je například zokruhování vodovodního řadu v městysi. V oblasti dopravní infrastruktury je hlavním cílem rekonstrukce stávajících komunikací a její koordinace s výstavbou či obnovou dalších inženýrských sítí. Dosud je v obci několik komunikací, které je třeba rekonstruovat od základů.

Strategické cíle:

### **A.1. Rekonstrukce ulic (silnice, chodníky, veřejné osvětlení, zeleň)**

Nejproblémovější ulice jsou ulice Na Zárybničí, Požární, V Zátíší, Na Pruhu, Za Školou, U Sokolovny, Na Ostrůvku, Zápská, Pod Pomníkem, Na Vinici, Na Hradisku, Zahradní, Ve Dvoře, ale i ostatní starší ulice.

- Rekonstrukce jsou nutné vzhledem k havarijnímu stavu uvedených komunikací. Na dotčených komunikacích bydlí řada obyvatel městyse, působí zde několik podnikatelů. Jedná se o komunikace v zanedbaném stavu. Úkolem je též opravit vodovodní řad na místech, kde to bude nutné a zabudovat kabelová vedení NN a VN ze sloupů pod povrch země.

- Záměrem je zmodernizovat zastaralé a nevyhovující komunikace, umožnit/zlepšit spojení mezi občany, podnikatelskou sférou a neziskovou sférou a zlepšit vzhled městyse. Realizace záměru pro obec nepřinese žádné další roční zvýšené náklady na provoz.

### **A.2. Rekonstrukce chodníků**

- Chodník v ulici Nehvizdská je veden pouze po levé straně (ve směru od centra). Je hojně využíván, neboť spojuje důležité objekty v městyse (centrum, mateřská škola, sokolovna, hřbitov), často využívané zejména chodci, a to jak dětmi, tak staršími občany se sníženými pohybovými možnostmi. Rekonstrukce by plynule navazovala na projekt A.1. (spojnice mezi ústím ulic Na Zárybničí – Požární a Požární – U Sokolovny s prodloužením k ulicím U Cihelny a U Habeše, tj. i ke hřbitovu).

- Chodník v ulici Hlavní je v části napravo směrem od centra do Čelákovic původní, ve špatném stavu. Je hojně využíván občany, kteří bydlí na Hlavní ulici. Vzhledem k situaci u hlavní krajské silnice II/245 je žádoucí, aby chodník byl po obou stranách komunikace zrekonstruován. Rekonstrukce by plynule navazovala na projekt A.1 (spojnice mezi ústím ulic Na Pruhu – Požární s prodloužením na Floriánské náměstí).

- Vyjma ulice Hlavní není třeba budovat chodníky po obou stranách komunikace, postačuje pouze z jedné strany. U některých, zvláště slepých ulic se předpokládá, že vhodnější není chodníky vůbec budovat, jednak z důvodů finančních, ale ani urbanistických.

Záměrem obce je nejen zrekonstruovat nevyhovující chodníky a tím zvýšit bezpečnost a komfort chodců v obci, ale také zlepšit vzhled městyse. Realizace záměru pro obec nepřinese žádné další roční zvýšené náklady na provoz.

### **A.3. Revitalizace Floriánského náměstí**

Náměstí bylo založeno v roce 1931 zábořem školního sadu. V centru obce tím vznikla univerzálně využitelná, potřebná plocha, jejíž začlenění do stávajícího okolí však zůstalo urbanisticky nedořešeno. V 50. letech přibyl k náměstí prostor zavezeného rybníka, který byl překryt parkovou úpravou. Vedle historických budov (empírových usedlostí) je náměstí pohledově vymezeno zadními trakty školy a kostela a novými stavbami prodejen potravin (jedna však slouží tovární výrobě) a domu seniorů. Celý prostor je členěn střední lipovou alejí, která však dožívá.

Rekonstrukci je nutné realizovat i z důvodu bezpečnosti silničního provozu vzhledem k tomu, že náměstím prochází státní silnice III. třídy (komunikace ulice Nehvizdská). Nevyhovující je nejen stav komunikace pro automobilovou dopravu, kdy v místě je nepřehledná situace napojení na komunikaci Za Školou, ale situace je nepřehledná také pro pěší, neboť zde chybí bezpečnostní a ochranné prvky. Navíc trasa je denně využívána dětmi ze základní a mateřské školy.

Cílem tak je dosud nepříliš prostorově ohraničené a urbanisticky nevyhraněné náměstí architektonicky dotvořit, urbanisticky zakotvit a zajistit bezpečnost silničního provozu a bezpečnost chodců. Předpokládá se, že realizace projektu pro obec nepřinese žádné další roční zvýšené náklady na provoz.

#### **A.4. Výstavba obchvatu městyse Lázně Toušeň pro tranzitní silniční dopravu**

V návaznosti na dlouhodobý záměr Středočeského kraje vybudovat silniční obchvat kolem městyse Zápy, města Čelákovice a tím i kolem městyse Lázně Toušeň bude snahou městyse eliminovat zejména těžkou tranzitní silniční dopravu v Lázních Toušeni na objízdnou trasu. Cílem je zvýšit bezpečnost v obci a zlepšit životní prostředí (eliminace prachových částic a hluku) zejména obyvatel na Hlavní ulici.

## **B. Oblast veřejné zeleně, ochrany životního prostředí, ochrany urbánních hodnot obce**

Každá obec je součástí krajiny. Zachování jejího charakteru stejně tak jako zachování charakteru těchto obcí jako venkovských sídel je jedním z významných cílů strategického plánu. Městys Lázně Toušeň se již více než celé století odlišuje od okolních obcí a měst cílenou výsadbou a údržbou veřejné zeleně, která je klíčovým prvkem tvorby zdravého životního prostředí. Základním strategickým směrem v prostorovém rozvoji obce je zároveň zachování koncentrického uspořádání městyse Lázně Toušeň s vilovým uspořádáním objektů bydlení. Nová zástavba by měla citlivě navázat na stávající sídla v souladu s územním systémem ekologické stability založeném na vhodném propojení zelených ploch, vodních prvků a zastavěného území. Je nutné důsledně chránit, rozšiřovat a udržovat veřejnou zeleň a současně eliminovat vizuální znečištění obce. Městys Lázně Toušeň jako lázeňské místo neměl vlastní přirozenou relaxační zónu. Ta vznikla až vybudováním Parku profesora Procházky a dobudováním Skleněné vily. Na rekonstrukci objektů v centru obce je nutné navázat regenerací náměstí, zelených ploch a obecních objektů.

Strategické cíle:

### **B.1. Eliminace „vizuálního znečištění“ obce**

- Obec musí vyžadovat pravidelnou údržbu nezastavěných a neobdělávaných pozemků jejich majiteli v souladu s obecně platnými právními předpisy. Co sama vyžaduje od ostatních, musí dodržovat také.

- Současně je nutné likvidovat černé skládky a dočasná úložiště zeminy či jiných odpadů a tvrdě postihovat jejich původce.

- Působením na majitele chátrajících objektů a ploch, a omezením výstavby provizorních či esteticky nevhodných staveb dotvářet ráz lázeňského místa.

- S tím souvisí důsledné postihování vandalismu, který s sebou přináší nejen finanční náklady na odstraňování škod, ale též zhoršení estetického vzhledu poškozeného majetku.

- Je třeba zlepšit očistu veřejných prostranství a systém svozu odpadu, zejména pak velkoobjemového.

- Snaha obce co nejvíce přiblížit občanům možnost třídění odpadu a co nejvíce je motivovat k tomu, aby tříditelný odpad separovali. Cíl mimo jiné předpokládá vybudovat v obci sběrná místa na tříděný odpad nahrazením ve stávajících lokalitách sběrných hnízd. Ta budou lokalizována pod povrchem, jak odpovídá úrovni lázeňského místa. Pro toto řešení hovoří jak citlivost k okolí, tak vyšší kapacita nádob. Dojde tím i ke snížení frekvence vyvážení a zvýší se efektivita odpadového hospodářství.

## **B.2. Citlivé dotvoření centra obce**

Centrem se rozumí prostor vymezený Floriánským náměstím a souběhem ulic Hlaví a Za školou, tj. oblast s budovami kostela, školy, radnice a kapličky.

- Stávající stav zelené plochy mezi kapličkou a budovou úřadu (radnicí) je nevhodný a nepřehledný. Revitalizací parčíku bude navázáno na zrekonstruovanou komunikaci Za školou a vzdálenější náměstí. Pokud dojde k rekonstrukci budovy úřadu, dojde tím i k dotvoření širšího okolí náměstí. V projektu by se měla předpokládat výsadba nových dřevin tak, aby prostor se stal vzdušnější, přehlednější a více otevřel pohled na historické objekty, nacházející se v místě (kaplička, budova úřadu městyse, rybářská bašta a další).

- Chybějící náměstí (viz. výše A.3.)

## **B.3. Výsadba zeleně v okrajových částech obce**

- Řešení několika lokalit v okrajových částech obce s nekoncepční výsadbou či bez výsadby dřevin, i když se tato výsadba přirozeně nabízí.

- Dendrologické zpracování parku Na Zárybničí v celé jeho ploše. Park Na Zárybničí je přirozenou zvukovou bariérou projíždějících vozidel. V parku se nachází dětské hřiště, a park je hojně využíván obyvateli i návštěvníky.

- Koncepční zpracování výsadby zeleně na louce "Bejkovka" a k ní navazujícího lesního porostu. Ty netvoří koncepční a ucelené uspořádání místa, jaké si lokalita zaslouží.

#### **B.4. Ochrana před přílišnou urbanizací**

- Ve venkovských sídlech, která historicky vznikala přirozeným vývojem, je třeba bránit pronikání jakýchkoli cizorodých prvků porušujících stávající strukturu. To platí nejen pro lázeňské místo.

- Případný vznik nových stavebních lokalit pro bytovou výstavbu je třeba usměrňovat s ohledem na přirozený vzhled a sourodost organismu obce, na její kapacitní možnosti. Je třeba, aby nově vznikající lokality nebyly odděleny od stávající zástavby a nevznikala tak nepřirozená, s obcí nekompaktní sídliště, ve kterých by se obyvatelé nemohli či nebyli ochotni s obcí identifikovat.

- Při realizaci rozvojových záměrů obce je třeba rozvážně zohledňovat také kulturní a estetická hlediska. Citlivě posuzovat estetický vliv nových staveb na tvářnost okolí a jejich dopad na celkový vzhled obce a vyžadovat vysokou urbanistickou a architektonickou úroveň nových projektů odpovídající hodnotě obce. Spolupracovat pouze s kvalitními architekty a urbanisty, jejichž úroveň a rozhled dokládají nezpochybnitelné reference.

- V zájmu tvorby a zkvalitnění životního prostředí regulovat proporce mezi zastavěným územím a volnými plochami zeleně

- Dosáhnout vhodné formy partnerství mezi veřejným a soukromým sektorem při rozvoji obce, stanovit pravidla pro zapojení vlastníků pozemků.

- S dlouhodobým výhledem přistupovat i ke koupi vhodných nemovitostí do vlastnictví obce (např. sklad CO, budova nádraží apod.).

#### **B.5. Zatraktivnění veřejných prostorů obce**

Obec vlastní jen omezený počet objektů (budov a prostranství). Z tradičních důvodů jsou některé veřejné objekty využívány nevhodně a ne zcela účelně. Buď není dostatečně využita jejich kapacita, nebo jsou používány pro účely, které nejsou v souladu se zájmy obce. Zároveň jsou i objekty, které by v případě vlastnictví obce sloužily výrazně lépe. Je proto třeba:

- Zlepšit kvalitu a kulturu využití veřejných objektů a prostorů v obci

- Regulovat nevhodné způsoby využívání veřejných prostranství (zpoplatněním stánkového prodeje, legislativním zákazem nekontrolované reklamy, podomního prodeje atd.).

- Dbát na vytváření atraktivních veřejných prostorů v nových projektech i při rekonstrukcích.

- Vybudovat systém informačních tabulí a obnovit nápadné poutače a mapy při vjezdech, a to jak tranzitních, tak vstupních, nově i při všech cyklotrasách.

#### **B.6. Péče o veřejnou zeleň a parky**

- Maximálně využít stávající mechanizaci k zajištění úpravy zeleně a čistoty všech veřejných prostranství. Pokud možno pracné a na lidskou sílu náročné operace je třeba co nejvíce zefektivnit a mechanizovat pořizováním a aktualizací strojního vybavení.

- Je nutné udržovat odbornou parkovou úpravu Parku profesora Procházky, nejlépe vlastními silami, případně za použití externích zahradních služeb.

- Zpříjemnit mikroklima veřejných prostorů vysazováním nové zeleně i využitím vodních ploch.

- Chránit stávající zeleň před necitlivými zásahy včetně vandalismu a neuvážených redukcí ve prospěch nové zástavby. Trpělivě přesvědčovat občany o přínosu zeleně v ulicích (aleje, živé ploty).

## C. Oblast zkvalitnění občanské vybavenosti

Postavení obce a její rozvoj jsou a budou výrazně ovlivňovány množstvím, skladbou a aktivitami obyvatel obce. V důsledku nové výstavby přibývá rodin s malými dětmi, snižuje se věkový průměr obyvatel a mění se jeho skladba při značném posílení střední vrstvy. Na druhé straně téměř 20% obyvatel obce je starších 65ti let. K tomu je třeba připočítat i věkovou skupinu pacientů lázní a lázeňských hostů. S těmito demografickými změnami souvisí rostoucí kvalitativní i kvantitativní požadavky na občanskou vybavenost, zejména na zajištění kvalitní a dostatečné základní zdravotní a sociální péče a mateřského a základního školství, a rovněž požadavky na úroveň nabídky služeb a možnosti trávení volného času. Cílem je zajistit kvalitní a dostupnou základní zdravotní péči a podporovat účinný systém sociální práce a péče. Obec se musí aktivně podílet na zlepšení úrovně a kultury trávení volného času včetně rozšíření nabídky pro sportovní a rekreační aktivity. K tomuto účelu je žádoucí, aby obec do svého vlastnictví získávala potenciálně možné a vhodné nemovitosti na svém katastrálním území.

Strategické cíle:

### C.1. Zajištění kvalitní zdravotní a sociální péče

- Podporovat zajištění kvalitní a dostupné základní zdravotní péče. Je třeba zachovat stávající ordinaci praktického lékaře a pokusit se o zajištění ordinace dětského lékaře. Snahou je i zajištění vybudování výdejny léčiv.

- Rozšířit spolupráci veřejného a soukromého sektoru při zajišťování sociálních služeb.

### C.2. Vytvoření strategie činnosti a zázemí technických služeb obce

- Vybudovat resp. zrekonstruovat současné nevhodné zázemí pro technické služby městyse a jejich pracovníky, spočívající ve vybudování garáží pro uskladnění strojního vybavení, dílny pro drobné opravy fondu, sociálního zařízení pro zaměstnance, skladovacího místa materiálu a dílů a separačního dvora

- Zajistit efektivní využívání sil technických služeb obce



- Rozšířit nabídku technických služeb pro veřejnost (obyvatele, podnikatele)
- Co nejvíce mechanizovat manuální práci pracovníků technických služeb

### **C.3. Péče o obecní administrativní a kancelářské prostory**

- Připravit celkovou rekonstrukci budovy úřadu s ohledem na urbánní hodnoty okolí.
- Zhodnotit přitom současné využití prostor budovy úřadu a provést nezbytné kroky k využití potenciálu budovy, zejména s ohledem na studii využitelnosti půdy a přilehlých střech
- Zachovat památkově chráněný empírový ráz současné budovy úřadu městyse



Obrázek 8: Budova úřadu městyse (foto: Hana Němečková)

### **C.4. Rozšíření hřbitova**

- Vyřešit naléhavost rozšíření hřbitova, zejména vyřešit majetkoprávní vztahy přilehlých pozemků pro účely možného budoucího rozšíření

## D. Oblast školství, vzdělávání, práce s mládeží

V oblasti školství je třeba odrážet skutečnost a následný vývoj demografických ukazatelů. S přílivem obyvatel obce, zejména mladší generace, se obec potýká (tak jako většina obcí ve Středočeském kraji) s navýšením poptávky po mateřském školství. Tato poptávka byla z velké části uspokojena přestavbou části úřadu městyse (zasedací síň) na jednu třídu mateřské školy. Záměrem je však i zlepšení podmínek ve stávající mateřské škole, včetně rozšíření její kapacity. S ohledem na další stagnaci populačního růstu je však třeba se již zaměřit na rozšíření kapacity základního školství, a na rozšíření mimoškolních aktivit právě školních dětí, a to i ve věku 10 - 16 let.

Pro všechny generační vrstvy obyvatel, i pro pacienty lázní, je třeba udržet a podporovat provoz místní knihovny.

Strategické cíle:

### D.1. Rozvoj mateřské školy

- Provést celkovou rekonstrukci budovy mateřské školy a školní jídelny s ohledem na moderní požadavky předškolního vzdělávání.
- Při rekonstrukci rozšířit kapacitu objektu mateřské školy ul. Nehvizdská
- Do projektu zahrnout rozšíření kapacity školní jídelny



Obrázek 9: Budova mateřské školy (foto: Hana Němečková)

## D.2. Rozvoj základní školy

- Obnovit plnotřídní uspořádání I. stupně základní školy
- Vytvořit oddělené centrum pro mimoučební aktivity dětí a mládeže
- Provést částečnou rekonstrukci budovy základní školy, zejména s ohledem na prvky bezpečnosti, úspory energie a zlepšení sociálních podmínek pro děti, tvorba metodického zázemí učitelů
- Napomáhat vedení školy ve snaze stabilizovat učitelský sbor a zajistit jeho co nejvyšší kvalitu



Obrázek 10: Budova základní školy (foto: Hana Němečková)

## D.3. Rozvoj školní družiny

- Vytvořit areál školní družiny optimálně v okolí základní školy i s vybudováním dětských herních prvků
- Zlepšit materiálové vybavení školní družiny
- Rozvíjet a rozšiřovat nabídku kroužků ve školní družině

## E. Oblast sportovní, kulturní a společenská

Obec není majitelem vlastních sportovišť (zprostředkovanou výjimkou je pouze hřiště základní školy). Všechna ostatní sportoviště jsou spravována na spolkovém základě.

V oblasti sportovních aktivit je třeba konstatovat, že obec nemá a ani v budoucnosti nebude mít dostatek volných prostředků nejen na vybudování vlastních rozsáhlých komplexů, ale ani na jejich správu a údržbu. Také vytíženost takových center by byla zřejmě nedostatečná. Lokace městyse mezi dvěma většími městy (Čelákovice, Brandýs nad Labem) však umožňuje obyvatelům sportovní vyžití právě v nich. Bude ovšem vhodné podporovat finančně a personálně méně náročné projekty, které najdou využití napříč všemi věkovými skupinami (turnaje, lázeňský běh apod.). Poněkud odlišná situace je však u turistických (tranzitních) sportovních záměrů, které je třeba v rámci rozvoje turismu v obci podporovat. Vedle turistů tyto projekty budou sloužit i obyvatelstvu nejen pro jejich sportovní aktivity, ale též pro rozvoj a udržení meziobecní dopravy obyvatel, zejména zaměstnanců.

Tradičně ustálený je v obci kalendář kulturních a společenských aktivit. Jeho realizace je přirozeně rozložena mezi obec a spolky, příp. školy (pietní vzpomínky, plesy, karnevaly, zábavy, pouť, divadelní představení, sportovní dny, dětské akce atd.). Zároveň je třeba všechny dosažitelné kulturní a společenské akce rozvíjet a doplňovat.

Strategické cíle:

### E.1. Rozvoj sítě cyklostezek a cyklotras

- Rekonstrukce nábřežní komunikace podél Labe v nové koncepci navazující na Labskou cyklotrasu z obou stran městyse, s vyčleněným pruhem pro pěší a cyklisty. Záměrem je bezpečné oddělení rychlého tranzitního provozu od provozu místního, pomalého (prevence kolizí mezi cyklisty a in-line bruslaři s matkami, dětmi, kočárky, pacienty a psy).

- Dobudování stezky mezi Lázněmi Toušeň a Čelákovicemi podél hlavní komunikace II/245 (dořešení majetkoprávních vztahů).

### E.2. Tvorba účelných lokálních nekomplexních sportovišť

- Spoluvytváření a podpora uceleného systému sportovních a volnočasových aktivit, orientovaných zejména na mládež. Podpora projektů sledujících prokazatelně tento záměr.

- Vybudování volně přístupného lokálního hřiště na míčové sporty (pro beachvolejbal, nohejbal apod.) na vhodném místě v obci s volným přístupem i nespolkové veřejnosti.

### E.3. Podpora místních spolků a organizací

- Vytváření podmínek pro provoz kulturního a společenského zařízení - Skleněné vily - a pro jeho co nejširší využití ve prospěch všech občanů (ostraha, úklid, všeobecně dostupný časový rozvrh)

- Rozvíjení a podpora zájmových a sportovních organizací, koordinace využívání jejich zařízení, podpora rozšiřování nabídky volnočasových aktivit (finanční podpora na základě prokázané činnosti, příp. grantová podpora vybraných projektů)
- Podpora spolkových, příp. soukromých subjektů zaměřených na vytváření nabídky sportovních a rekondičních aktivit

#### E.4. Rozvoj kulturních a společenských aktivit v obci

- Organizace společensko-naučných a kulturních zájezdů pro občany do zajímavých lokalit a na zajímavé akce se zapojením co nejširší veřejnosti
- Pořádání a spolupořádání doplňkových kulturních a společenských akcí se zapojením co nejširšího okruhu občanů, včetně středoškolské a vysokoškolské mládeže
- Vydávat a zlepšovat kvalitu, obsahovou stránku, periodicitu a informovanost obyvatel obce prostřednictvím obecního zpravodaje (Florián)

## F. Oblast rozvoje cestovního ruchu a lázeňství

Městys Lázně Toušeň získal statut lázeňského místa v roce 1979. Jednou z nejdůležitějších priorit je zachování lázeňství v našem městysi, a to nejen z důvodů historických. Současný stav lázeňské jednotky je neudržitelný, do nemovitostí nebylo desítky let investováno, hotelové ubytování je na velmi tristní úrovni a cena doprovodných služeb neodpovídá vybavení prostředí, ve kterém jsou poskytovány. Naopak kvalita poskytované péče, zejména zdravotnické, lázeňské a rehabilitační, je na vysoké úrovni. Lázeňští hosté velmi rádi návštěvy opakují pro léčebné účinky, které jim procedury přinášejí. Je tedy třeba se v lázeňském a cestovním ruchu zaměřit na vyzdvižení těchto silných stránek a na zlepšení lázeňského prostředí i podporou investic.



Obrázek 11: Labe (foto: Hana Němečková)

Vedle lázeňského rozvoje nutně dochází i k rozvoji dalšího cestovního ruchu, pro který je výchozí skutečností, že městys se nachází na rozcestníku několika cyklostezek a cyklotras (směr Brandýs nad Labem - Kostelec n.L. - Mělník, směr Káraný - Benátky n.L., Lysá n.L., směr Čelákovice - Nymburk - Poděbrady, směr Praha, Úvaly). Vhodně zvolená strategie může přinést podnikatelskému prostředí v městysi nezanedbatelný příjmový potenciál, který prozatím zůstává téměř nevyužit.

Strategické cíle:

### F.1. Rozvoj lázeňského centra

- Vybudování pěší komunikace v ulici V Ovčárně - Hlavní, mezi Skleněnou vilou, Parkem profesora Procházky, v části pod pomníkem k ulici Na Ostrůvku. Cílem je větší bezpečnost a komfort občanů návštěvníků parku a pacientů lázní.

- Vytvoření lázeňské promenády podél řeky Labe průchozí celým intravilánem obce, s bezpečně vyčleněným pruhem pro cyklisty a in-line bruslaře. Rekonstrukce nábřežní komunikace podél Labe navazuje na labskou cyklotrasu z obou stran městyse.

- Zachovat a rozvíjet "středový lázeňský pás" (pás zeleně od labského nábřeží přes Park profesora Procházky a lázeňský park až po lesopark Itálie) s ohledem k zeleni i přesto, že jde o majetkově nesourodý komplex.

- Marketingově posílit známost a propagaci městyse Lázně Toušeň jako lázeňského místa s bohatou tradicí, historií a výjimečnými účinky na lidský organismus (účinky léčebné i preventivní). Jde o plnější využití, příp. doplnění stávajících publikací, o nový formát DVD, nové upomínkové předměty apod.

### F.2. Jednotka Slatinných lázní Toušeň

- Důsledná ochrana statutu lázeňského místa, tedy bezpodmínečné zachování lázeňství v městyse



Obrázek 12: Budova Slatinných lázní Toušeň (foto: Hana Němečková)

#### Varianta 1:

Pokusit se převést jednotku Slatinné lázně Toušeň pod správu městyse Lázně Toušeň. Tato varianta vychází z dlouhodobého úsilí, ke kterému se přihlásila všechna zastupitelstva obce od roku 1993. Úsilí bylo zmařeno nekoncepčním rozhodnutím vlády v demisi v srpnu 2006 převést Slatinné lázně Toušeň pod Fakultní nemocnici Bulovka.

#### Varianta 2:

Vstup do privatizace lázeňského provozu s cílem nalézt vhodného partnera, který bude schopen Slatinné lázně investičně zaštitit a vybudovat konkurenceschopný provoz v úzké koordinaci s obcí.

### Varianta 3:

Podpora vhodné privatizace Slatinných lázní vhodnému partnerovi nebo jejich provozování vhodným a zkušeným provozovatelem. Tato třetí varianta je náhradní a doplňková pro případ nemožnosti realizace variant 1. nebo 2.

### F.3. Rozvoj ostatního cestovního ruchu

- Požadovat a dále podporovat zachování dopravního spojení hromadné dopravy vlakové a autobusové alespoň na stávající úrovni. Jednáním s ČD napomoci projektu rekonstrukce trati, bezpečných přejezdů a přechodů a zrychlení taktu spojů.

- Vytvořit zájezdní strategii cestovního ruchu pro celodenní či několikadenní návštěvy seskupení (firemní akce, svatby, zájezdy)

- Zajišťovat sjízdnost a kvalitu cyklistických cest včetně úpravy okolního prostředí a vegetace

- Zajistit vytvoření kvalitní zpevněné příjezdové cesty včetně osvětlení v lokalitě ke hřišti a v prodloužení na předmostí lávky včetně nové úpravy zeleně, příp. drobné pamětní plastiky

- Účinněji využít potenciálu jezer Mezi Mosty a Malvíny pro turisty, rekreanty a rybáře

- Koordinovat napojení cyklostezky/cyklotrasy směr na Čelákovice

- Rozšiřovat stávající infrastrukturu cyklistických cest napojením cyklistické trasy u Jachtklubu přes střed městyse

- Uvážit možnost obnovit partnerské vztahy s Hitzackerem, obdobným lázeňským místem v Dolním Sasku

- Uvážit možnost zřízení přístavního mola pro rozvoj turistiky a rekreace

## G. Oblast rozvoje podnikatelského prostředí a vytvoření nových pracovních příležitostí

Cílem je zlepšení profilu a pověsti obce jako spolehlivého ekonomického partnera, zajištění příznivého podnikatelského prostředí, motivujícího stávající podnikatelské subjekty a vytvářející atraktivní prostor pro činnost nových investorů a podnikatelů a tímto zvýšit počet a zlepšit strukturu nabídky pracovních míst v obci a rovněž zlepšit nabídku služeb. Rozvoj ekonomických aktivit se však musí stát součástí cílevědomého ovlivňování budoucnosti obce. Je nezbytné hledat co nejvhodnější poměr mezi urbánními, ekologickými a ekonomickými hledisky lokalizace a provozu. Obec by měla být akcelerátorem zejména drobných podnikatelů spíše než velkých průmyslových závodů. Obec bude usilovat o vytvoření příznivého, navzájem se podporujícího vztahu mezi hospodářskými činnostmi, obyvatelstvem a prostředím.

Strategické cíle:

### **G.1. Zajištění příznivého podnikatelského prostředí**

- S potenciálními investory a podnikateli jednat otevřeně, vstřícně a profesionálně
- Napomáhat vytváření podmínek pro rozvoj drobného event. středního podnikání.
- Vypracovat a zavést průhledný systém komunikace mezi veřejným a soukromým sektorem, účinný systém informovanosti o rozvojových záměrech obce, územně technických podmínkách a procesních pravidlech.
- Zvýšit nároky na kvalitu soutěží při realizaci obecních investičních projektů.

### **G.2. Podpora ekonomických aktivit odpovídajících možnostem a potřebám území obce**

- Při umisťování ekonomických aktivit nedopustit nenávratné zneužití území. Sledovat efektivnější využití ploch.
- Nepodléhat „gigantismu“ zakládání akcí, které odporují proporcím obce.
- Jednotnou politikou obce usnadnit a posílit rozvoj vítaných podnikatelských aktivit.
- Současně zmapovat existující podnikatelské aktivity a nevhodné postupně regulovat.
- Vyjasnit vlastnické vztahy k pozemkům zejména pod komunikacemi a veřejně prospěšných pozemků.
- Podporovat rozvoj cestovního ruchu, lázeňského ruchu, případně agroturistiky v návaznosti na rozvoj turistiky na širším území Prahy. Ve spolupráci se Středočeským krajem a okolními obcemi provázat obec se systémem značených turistických a cykloturistických tras. Iniciovat a podílet se na údržbě turisticky zajímavých míst v okolí.
- Žádané struktury poskytovaných služeb napomáhat prostřednictvím výše nájemného v obci vlastněných pronajímatelných komerčních prostorách.

## **H. Oblast zajištění bezpečnosti v obci**

Cílem je zajistit pravidelný monitoring celé obce. Obecného pocitu vyšší bezpečnosti lze dosáhnout prevencí kriminality, větší identifikací občanů s potřebami bezpečnosti v obci a lepší spoluprací s městskou policií Čelákovice a s policií ČR, případně se soukromými bezpečnostními agenturami, monitorujícími soukromé objekty v obci. V oblasti bezpečnosti silničního provozu je prioritním cílem zajistit bezpečný a pohodlný pohyb chodců v obci. Při využití obcí placené služby městské policie tuto využívat efektivně tak, aby výsledky její činnosti měly přínos pro obyvatele a celou obec, zejména pak aby byla zachována proporcionalita efektu vynaložených prostředků s jejím přínosem. Zejména při vybírání pokut se pokusit, aby byly alespoň z části příjem obce. Je třeba



dobudovat další přechody pro chodce přes hlavní silnici. Je nutno se zaměřit i na bezpečnost komunikací v okolí školy.

Strategické cíle:

#### **H.1.: Program spolupráce obce s městskou policií Čelákovice a Policií ČR při ochraně majetku a veřejného pořádku**

- Formulovat a realizovat program spolupráce s Policií ČR v oblasti prevence kriminality a ochrany majetku a veřejného pořádku

- Zajistit a udržet ve spolupráci s městskou policií Čelákovice trvalý monitoring aktivní obce

- Zajistit namátkovým případně stálým kamerovým monitorovacím systémem dodržování pořádku a bezpečnosti v obci

- Zajistit systém dohlídek nad dodržováním dopravních předpisů a bezpečnosti dopravního provozu v lokalitě základní školy, příp. mateřské školy, v době začátku příp. konce školní výuky

#### **H.2.: Zajištění bezpečného pohybu chodců v obci**

- Oddělovat hlavní pěší trasy od kapacitní automobilové dopravy optickými bariérami (živými ploty), klást důraz na přístupové cesty k zastávkám hromadné dopravy

- Doplnit v maximální možné míře přechody pro chodce, případně prosadit zpomalovací pásy, světelná dopravní značení a další dopravní opatření s cílem zajištění bezpečnosti pro chodce, zejména děti a mládež

### **I. Oblast budování dlouhodobého partnerství mezi občany, okolními obcemi navzájem a mezi veřejnou a privátní sférou pro efektivní řízení, plánování a financování chodu a rozvoje obce**

Je záležitostí všech, kdo v obci žijí, pracují a podnikají, aby podporovali její rozvoj jako atraktivní, přívětivé a obohacující se obce. Je nutné rozvíjet občanskou hrdost, identifikaci s obcí a spoluúčasť na jejím rozvoji. Zároveň je nutné v širším kontextu koordinovat spolupráci veřejného a soukromého sektoru a rovněž koordinovat rozvojové záměry obce se záměry okolních obcí a Středočeského kraje. Jen tak lze dosáhnout toho, aby se obec stala dobrým místem pro život. Dosud také není jasně vymezena a pro občany srozumitelně definována dělba činnosti mezi „politiky“ a úředníky, často se zaměřuje obecní úřad, samospráva (zastupitelstvo) a obec jako taková. Záměry strategického plánu je možné uskutečnit pouze tehdy, přijme-li je za své celá komunita. Pozornost je nutné věnovat odstraňování bezdůvodných byrokratických postupů.

Strategické cíle:

**I.1.: Zvýšení občanské hrdosti, posílení identifikace s obcí a spoluúčast na jejím rozvoji**

- Vytvářet a prohlubovat tradici příslušnosti obyvatel k bydlišti ve všech generačních vrstvách.
- Podporovat aktivity posilující především u dětí a mládeže pocit domova v širších územních a sociálních souvislostech. V tom směru spolupracovat se základní školou.
- Zvýšit informovanost občanů o dění v místním společenství a jejich účast na rozhodování o veřejných záležitostech všemi dostupnými cestami, zejména prostřednictvím elektronických přístupů.
- Stimulovat aktivní spoluúčast obyvatel na péči o vzhled bydliště a jeho bezprostřední okolí, i o veřejné prostory a zeleň, a na dodržování zákonnosti a pořádku v katastru obce.
- Etablovat institut veřejného ocenění obecně prospěšné práce.

**I.2.: Zlepšení komunikace s okolními obcemi, Prahou a Středočeským krajem**

- Aktivizovat a dále rozvíjet spolupráci s okolními obcemi a s orgány Středočeského kraje, poslanci a senátory.
- Zapojit se do vhodných meziobecních projektů, které budou obce vzájemně sblížovat
- Rozvíjet zapojení obce v Místní akční skupině MAS Střední Polabí, o.s. Podporovat zapojení neziskových organizací, podnikatelů i fyzických osob v této skupině.

**I.3.: Zvýšení výkonnosti a kvality správy obce, zajištění účasti veřejnosti na řešení veřejných věcí**

- Zkvalitnit výkon a efektivitu správních a samosprávných činností obecních orgánů.
- Důsledně provádět vnitřní audit a kontrolu. S výsledky seznamovat dostupnou formou veřejnost.
- V rámci obecní správy vytvářet týmy k řešení aktuálních problémů, využít potenciál místního obyvatelstva.
- Podporovat partnerství mezi orgány obce, občanskými sdruženími, neziskovými organizacemi a dalšími občanskými aktivitami.

**J. Zajištění finančních zdrojů pro realizaci strategických záměrů obce**

Možnosti rozvoje obce jsou a budou ovlivňovány vlastním obecním rozpočtem, ale v nemalé míře i rozpočtem státním a úspěšností při získávání podpory z Evropských fondů a od jiných

donátorů. Příjmová část obecního rozpočtu je výrazně závislá na státních přerozdělovacích procesech s malou vazbou na příjmy podnikatelských subjektů. Stále veliký bude objem výdajů do technické infrastruktury a dále poroste objem výdajů v oblasti zvýšení kvality života v obci. Výdaje rozpočtu a především užití cizích zdrojů je nutno plánovat v souladu se strategickými prioritami obce. Z rozpočtu obce je nutno vytvořit účinný nástroj s iniciační funkcí, a to jak ve vztahu ke státním výdajům a výdajům soukromého sektoru, tak i různým zahraničním zdrojům, včetně dotačních zdrojů Evropské unie. To předpokládá existenci komplexní finanční, majetkové a kapitálové politiky obce i odpovídajících kontrolních mechanismů. Je potřeba připravit střednědobý i dlouhodobý výhled rozpočtu, zejména v oblasti investic a následně využívat všech dostupných forem zdrojového krytí.

Pro rozpočet takto malé obce, jako jsme my, a pro její konstruktivní rozvoj je třeba, aby co nejvíce investic bylo kryto též z prostředků mimo vlastní zdroje obce, zejména tedy z dotací. Jen za pomoci dotačních zdrojů, alespoň ve výši 50 % výdajů, je schopna se obec rozvíjet.

Je třeba také řešit priority obce a jejích obyvatel k veřejným statkům; je třeba si uvědomit, že líbivou politikou snižování, resp. nezvyšování komunálních poplatků a daní (poplatek za odvoz odpadu, daň z nemovitostí apod.), sice dochází z krátkodobého hlediska k uspokojení občanů, avšak takto nevybrané prostředky logicky budou znamenat omezení výdajů na jiné, mnohdy potřebnější, investičně náročnější a pro obyvatele přínosnější aktivity.

Strategické cíle:

### **J.1.: Optimalizace využívání majetku obce a finančních zdrojů**

- Obecní majetek lépe využívat k získání vyšších výnosů. Trvale vyčleňovat finanční prostředky k získávání dalšího nemovitého majetku zejména prostřednictvím společných investičních aktivit obce a soukromého sektoru resp. státního rozpočtu a zahraničních zdrojů (fondy EU).

- Přednostně využívat finanční prostředky obce k částečnému financování veřejných projektů (spoluúčasti), kde je finanční účast obce podmínkou pro získání prostředků z fondů vyšších územně-správních celků (kraje, ministerstva), fondů EU a zdrojů jiných donátorů.

- Zajišťovat a kontrolovat odpovídající úroveň zadluženosti obce na základě stanovené strategie úvěrové politiky.

- Vypracovat dlouhodobý plán rozhodujících investičních akcí obce, podřídit alokaci investic prioritám a externím zdrojům financování

- Zkvalitnit procedury vyhodnocování rozvojových projektů a vytvořit systém posuzování investic a kontroly jejich realizace.

### **J.2.: Posílení finančních prostředků obce**

- Přijmout opatření k tomu, aby občané v obci trvale žijící rovněž byli přihlášení k trvalému pobytu a přímo i nepřímo tak přispívali do obecního rozpočtu.

- Využít fondů obce k přitažení financí z jiných sfér veřejného sektoru, z nevládních organizací a soukromého sektoru k zajištění veřejných služeb a dalších projektů.
- Při hledání zdrojů preferovat služby a projekty s vícenásobným efektem.
- Využívat formu projektového financování investic.
- Vypracovat soubor podpůrných nástrojů k získání nových investorů a partnerů obce.
- Od případných investorů do rozvojových lokalit důsledně vyžadovat příspěvek na zlepšení infrastruktury obce.

## 5. Kontrola a hodnocení realizace strategického plánu

Kontrola a hodnocení realizace Strategického plánu rozvoje městyse Lázně Toušeň budou uskutečňovány zejména:

- a) porovnáváním připravovaných dlouhodobých a zásadních rozhodnutí se strategickým plánem
- b) přípravou ročních přehledů o naplňování strategické koncepce, včetně upozornění na zaostávání oproti původním záměrům či jinému směřování

Je třeba znovu konstatovat, že strategický záměr rozvoje území je živoucí organismus, neustále se mění, vyvíjí, jeho části stárnou a stávají se neaktuálními a naopak přibývají nové fundamenty. Proto je třeba neustále s tímto dokumentem pracovat. Rada městyse by měla pravidelně nejméně jedenkrát za rok zhodnotit prognózy vývoje obce, její směřování a odchylky od tohoto dokumentu. V případě odchylek pozitivních, aby tyto byly do strategického plánu zapracovány.

Strategický plán by pak měl být, alespoň jedenkrát za volební období, předložen zastupitelstvu k provedení změn nebo k potvrzení správnosti vývoje a postupů v něm uvedených.

**Ing. Luboš Valehrach**  
*starosta městyse*  
*Lázně Toušeň*

### Provedené revize dokumentu

Verze	Ze dne	Revizi provedl	Korigoval	Schvalující orgán	Datum schválení
1.0 základní	14.12.2013	Ing. Valehrach	RNDr. Králík, CSc.	Zastupitelstvo	18.12.2013