

# Strategie a koncepce rozvoje univerzitního školství v Brně

## SOUHRNNÁ ZPRÁVA



Rozvojové dokumenty Strategie pro Brno, CZ.1.04/4.1.01/53.00084



evropský  
sociální  
fond v ČR



EVROPSKÁ UNIE



OPERAČNÍ PROGRAM  
LIDSKÉ ZDROJE  
A ZAMĚSTNANOST

B | R | N | O |

PODPORUJEME  
VAŠI BUDOUCNOST  
[www.esfcr.cz](http://www.esfcr.cz)



## SOUHRNNÁ ZPRÁVA

### Strategie a koncepce rozvoje univerzitního školství v Brně

Statutární město Brno zadalo zpracování rozvojových dokumentů pro založení a zefektivnění spolupráce s hlavními aktéry v klíčových oblastech rozvoje města Brna, mezi které patří také oblast univerzitního školství v Brně. Rozvojové dokumenty jsou zaměřeny do oblastí, které v rámci Strategie pro Brno dosud koncepčně zpracovány nebyly. Jedná se o posílení koncepčního přístupu ve strategickém plánování města.

Cílem realizace aktivity je dosáhnout synergického efektu koordinací cílů a vizí budoucího rozvoje klíčových partnerů vytvořením platformy pro trvalou spolupráci univerzit a veřejného sektoru ve městě Brně.

[www.brno.cz](http://www.brno.cz)

## KONTAKTY

### Zadavatel

#### Statutární město Brno

Kancelář primátora města Brna  
Dominikánské nám. 1  
601 67 Brno



Magistrát města Brna  
Kancelář primátora města Brna  
Kancelář strategie města  
Petr Hudeček  
Husova 12  
601 67 Brno  
hudecek.petr@brno.cz  
+420 545 422 310

### Zpracovatel

Sdružení pro strategii a koncepci rozvoje  
univerzitního školství v Brně, zastoupené  
1. účastníkem, společností Berman Group,  
služby ekonomického rozvoje, s.r.o.

#### Berman Group, služby ekonomického rozvoje, s.r.o.

Semín 107  
535 01 pošta Přelouč

#### DHV CR, spol. s r.o.

Sokolovská 100/94  
186 00 Praha 8

Projekt Rozvojové dokumenty Strategie pro Brno, registrační číslo projektu CZ.1.04/4.1.01/53.00084, je financován z prostředků Evropského sociálního fondu prostřednictvím Operačního programu Lidské zdroje a zaměstnanost (oblast podpory 4.1.) a obecního rozpočtu.

## Obsah:

I. Úvod .....	5
II. Na prahu reformy: rámcová situační analýza .....	6
II.1 Výzvy terciárního vzdělávání v ČR: implikace pro Brno .....	6
II.2 VŠ vzdělávání v Brně – statistiky .....	7
II.2.1 Vysoké školy .....	7
II.2.2 Počty studentů .....	7
II.2.3 Zaměstnanci .....	10
II.2.4 Financování .....	10
II.3 Dlouhodobé záměry vysokých škol .....	10
II.3.1 Udržení a zlepšení kvality vzdělávání .....	12
II.3.2 Výkon a kvalita VaV .....	12
II.3.3 Rozvoj spolupráce s firmami a komerční praxí .....	12
II.3.4 Technická infrastruktura .....	13
II.4 Územní průmět .....	13
II.4.1 Cíl a smysl zpracování územního průmětu .....	13
II.4.2 Zdroje dat a metodika zpracování .....	13
II.4.3 Územní průmět v kontextu Územního plánu města Brna a rozvojových potřeb vysokých škol .....	14
III. Názory hlavních aktérů .....	19
III.1 Vedoucí představitelé škol .....	19
III.1.1 Počet a kvalita studentů .....	19
III.1.2 Infrastruktura .....	20
III.1.3 Finanční zdroje .....	20
III.1.4 Lidské zdroje .....	21
III.1.5 Internacionalizace .....	21
III.2 Další aktéři a partneři .....	21
III.3 Konkrétní náměty spolupráce .....	22
III.3.1 Image a spolupráce .....	22
III.3.2 Místní ekonomický rozvoj .....	23
III.3.3 Kvalita života ve městě .....	23
III.3.4 Služby pro studenty a pedagogy .....	24
III.3.5 Doprava a technická infrastruktura .....	25
III.3.6 Jiné .....	25
III.4 On-line dotazování studentů .....	26
IV. Analýzy a závěry .....	27
IV. 1. Analýza SWOT .....	27
IV.1.1 Silné stránky .....	27
IV.1.2 Slabé stránky .....	28
IV.1.3 Příležitosti .....	28
IV.1.4 Hrozby .....	29
IV.2 Analýza konkurenční výhody .....	29
IV.2.1 Univerzitní školství v Brně jako systém v konkurenčním prostředí .....	30
IV.2.2 Definice konkurenční výhody systému v Brně .....	30
IV.2.3 Pracovní návrhy “enablers” .....	31
V. Návrhová část – akční plán .....	32
V.1. Platforma spolupráce .....	32
V.1.1 Záměry a projekty: .....	32
V.2 Prioritní oblasti .....	33
V.2.1 Marketing .....	34
V.2.1. 1 Záměry a projekty: .....	34
V.2.2 Kvalitní vzdělávání .....	35
V.2.2.1 Záměry a projekty: .....	35
V.2.3 Brno – město studentů .....	37
V.2.3.1 Záměry a projekty: .....	37
VI. Závěr .....	38

## I. Úvod

Brno je díky tradici univerzitního vzdělávání a kvalitního výzkumu významným centrem vzdělanosti. Probíhající společenské a ekonomické změny, dlouhodobě rostoucí počet studentů, rozšiřující se vzdělávací a další kapacity škol, současné masivní investice do výzkumu, to vše spolu s rostoucím významem kvalitního vzdělávání a výzkumu pro udržitelný hospodářský růst vede zástupce Statutárního města Brna (dále jen SMB) k zájmu o hlubší rozvoj spolupráce města a místních vysokých škol a vytvoření širší sítě vazeb také mezi univerzitami navzájem. Hlavní rolí vysokých škol z pohledu města by mělo být přitáhnout do Brna kvalitní studenty, získávat „chytře hlavy“ nejen v rámci České republiky, ale i ze zahraničí a následně je zde pomáhat udržet. Nabídka vysoce kvalifikovaných zaměstnanců je základním požadavkem investorů, kteří v Brně zřizují nebo chtějí zřídit své pobočky a provozovny.

Fenoménem současného Brna je nebyvale vysoké množství vysokoškolských studentů, jejichž koncentrace se promítá pozitivně i negativně do všech oblastí života ve městě. Brno může tento potenciál využít nebo na něj doplácet a tato strategie se proto snaží identifikovat taková opatření a aktivity, aby ve výsledku převážila první uvedená možnost. Spolupráce mezi městem a vysokými školami již probíhá. Obvykle však má podobu nepříliš provázaných a nekoordinovaných dvoustranných jednání a aktivit zaměřených na dílčí potřeby jednotlivých škol. Zástupci SMB přitom vnímají probíhající změny a s nimi spojené výzvy a rizika a uvědomují si příležitosti a možné výhody plynoucí z koordinovaného úsilí města a jednotlivých vysokých škol. Společným cílem tohoto úsilí by měl být všestranný rozvoj univerzitního vzdělávání jakožto základního kamene budoucí prosperity, kulturního a společenského rozvoje Brna ve stále více propojeném a proměnlivém světě. Předložený dokument bude proto po schválení v orgánech města podkladem pro opatření, která povedou k dosažení tohoto cíle.

Úvodním krokem prací na Strategii a koncepci rozvoje univerzitního školství v Brně bylo setkání primátora města s rektory a děkany brněnských vysokých škol (dále VŠ) u kulatého stolu dne 7. června 2011. Zde byly vysvětleny záměry SMB seznámit se s tím,

- jaké jsou rozvojové cíle a potřeby místních vysokých škol a jejich fakult,
- jak vedoucí představitelé místního akademického sektoru vnímají potřebu a možnosti koordinace aktivit zaměřených na rozvoj vysokoškolského vzdělávání v Brně a
- jak vnímají dosavadní spolupráci se SMB při řešení svých problémů a potřeb,

a na základě zjištěných informací postupně vytvořit platformu pro mnohostrannou spolupráci a koordinaci aktivit města, místních vysokých škol a dalších subjektů ovlivňujících rozvoj vysokoškolského vzdělávání v Brně.

Na dalším společném jednání dne 25. 1. 2012 byla tato strategie představena a bylo dohodnuto, že město vytvoří kontaktní místo pro spolupráci s vysokými školami. Další jednání budou probíhat podle prioritních oblastí na úrovni jmenovaných pracovníků za jednotlivé školy / fakulty.

Struktura dokumentu je následující: na úvod zasazuje téma spolupráce města a místních VŠ do širšího kontextu a tím poskytuje zdůvodnění významu a možných přínosů hlubšího rozvoje takto orientované spolupráce. Následují základní statistické údaje o brněnských vysokých školách a přehled jejich plánů a záměrů včetně územního průmětu. V další kapitole jsou shrnuty názory představitelů místních škol stejně jako dalších institucí s vysokými školami těsně spojených na současný význam a rozvojové problémy univerzitního školství v Brně. Kapitola také obsahuje zhodnocení pohledu současných studentů na problematiku vysokoškolského vzdělávání v Brně. Čtvrtá kapitola shrnuje a propojuje získané informace a ve formě SWOT analýzy, analýzy konkurenční výhody a návrhu prioritních oblastí chystané strategie nabízí možné kroky vedoucí k vytvoření životaschopné platformy pro spolupráci a koordinaci rozvoje VŠ vzdělávání v Brně. Tyto kroky jsou specifikovány v poslední, páté kapitole, která shrnuje výstupy z diskusí mezi pozvanými zástupci veřejné i akademické sféry na vybraná témata prioritních oblastí rozvoje.

## II. Na prahu reform: rámcová situační analýza

Tato kapitola shrnuje současnou situaci terciárního vzdělávání v Brně, první část je zaměřena na identifikaci hlavních trendů a změn, které je nezbytné zohlednit v diskusích o spolupráci města a místních VŠ, druhá část obsahuje základní statistický přehled.

### II.1 Výzvy terciárního vzdělávání v ČR: implikace pro Brno

Systém terciárního vzdělávání v České republice (dále jen ČR) prošel v poslední dekádě zásadním kvantitativním rozvojem. Zatímco v roce 2000 činil počet studentů vstupujících do prvních ročníků vysokých škol 25 % populačního ročníku, v roce 2010 již přesahoval 60 % populačního ročníku. V samotném Brně se počet studentů v poslední dekádě téměř zdvojnásobil (viz kapitola II.2). Další zvyšování počtu studentů na úrovni ČR již nelze očekávat. V současnosti ČR podílem poprvé zapsaných na celkové populaci v příslušné věkové kohortě předstihla blízké rozvinuté země (SRN, Rakousko, Švýcarsko). Nicméně z hlediska kvalitativního v řadě aspektů stále významně zaostává<sup>1</sup>. Zásadním trendem v nadcházející dekádě a patrně i později tak bude posun od kvantity ke kvalitě a to ve všech možných aspektech terciárního vzdělávání včetně výzkumu, který s vysokoškolským vzděláváním úzce souvisí. Vzhledem k dlouhodobému poklesu porodnosti v ČR a přesažení průměru OECD v podílu poprvé zapsaných do terciárního vzdělávání na příslušném populačním ročníku lze očekávat postupný pokles celkového počtu studentů. Až do roku 2018 – 2020 se bude v ČR snižovat počet obyvatel ve věkové kategorii 18 – 19 letých. Pro samotné Brno však vývoj počtu studentů na úrovni celé ČR nemusí být plně směrodatný. Lze totiž očekávat, že v soutěži institucí terciárního vzdělávání budou tradiční univerzitní centra s pestrou nabídkou kvalitního vzdělávání preferována před školami regionálního významu. Procentuální pokles počtu studentů v Brně tak může být významně nižší ve srovnání s celostátní úrovní, s čímž i některé fakulty největších brněnských univerzit počítají. Jiné školy / fakulty se naopak mohou vydat směrem k výzkumu a užší profilaci. S tím souvisí i jejich větší otevřenost vůči zahraničním studentům a podpora cizojazyčných studijních programů. Do budoucna by v rámci Brna měla vymizet nadbytečná konkurence studijních oborů a měla by být prohloubena spolupráce a specializace univerzit.

Spolu s neopakovatelným kvantitativním rozvojem terciárního vzdělávání v ČR se zásadně mění také vnímání jeho společenské funkce. Česko se tak velmi rychle (až překotně) stalo součástí trendu v rozvinutých zemích, v němž se toto vnímání posouvá od (i) předávání poznání a kulturní výchovy k (ii) specializované přípravě na výkon povolání (navíc pokud možno odrážející aktuální potřeby zaměstnavatelů reagujících na stále proměnlivější prostředí globalizované ekonomiky). Na tomto místě je třeba zdůraznit, že tento trend s sebou přináší značná rizika. Přestože společenská poptávka po přizpůsobení terciárního vzdělávání potřebám trhu práce silně vzrostla, neznamená to, že původní společenská funkce zastarává. Proměny vnímání společenské funkce terciárního vzdělávání (zejména ze strany masové veřejnosti) jsou nedílnou součástí jeho kvantitativního rozvoje. V současnosti je v celém rozvinutém světě přístup k terciárnímu vzdělávání čím dál více vnímán jako garantované právo a nikoliv jako výsada pro nejvíce talentované (či sociálně privilegované). Zároveň je zřejmé, že když dvě třetiny populačního ročníku vstupují na VŠ, tak bude poptávka studentů a jejich očekávání mnohem více nakloněna ve směru společenské role „příprava na výkon povolání“ než ve směru „získání nejvyššího možného vzdělání“. V budoucnu proto můžeme očekávat dva trendy – vedle nezbytného přechodu od kvantity ke kvalitě tak bude dalším zásadním trendem segmentace systému terciárního vzdělávání a specializace jednotlivých vzdělávacích institucí na zajištění určitého typu vzdělávání. Reakcí na tyto trendy je i „Dlouhodobý záměr Ministerstva školství, mládeže a tělovýchovy“ (dále jen DZ MŠMT) na léta 2011 – 2015. Přesto však není v současnosti zcela jasné, jak budou nastaveny podmínky a jak budou instituce motivovány k tomu, aby se vydaly tou či onou cestou specializace.

Z hlediska terciárního vzdělávání v Brně je zásadním aspektem přítomnost silné výzkumně orientované univerzity. Je přitom obtížně představitelné, že by se touto cestou specializace mohlo

<sup>1</sup> MŠMT: Bílá kniha terciárního vzdělávání

vydat všech 6 (resp. 5) brněnských univerzit. Zároveň je zřejmé, že Brno jednu či dvě výzkumně orientované univerzity bude mít i po dokončení připravovaných národních reforem. Je třeba zdůraznit, že statut výzkumné univerzity neznamena více než statut na vzdělávání orientované vysoké školy. Jakkoliv budoucnost ohledně specializací je nejasná, jisté je, že na konci další dekády zde bude existovat podstatně strukturovanější systém terciárního vzdělávání a jednotlivé univerzity / školy budou plnit více specializované (společenské) funkce. V tomto kontextu je třeba nahlížet také na odpovědi rektorů a děkanů jednotlivých škol, zejména pak na to, jaký kladli u rozvojových cílů jednotlivých institucí důraz na zvyšování kvality výzkumu. Reformní časy budou jistě provázet nemalé emoce. Z pohledu SMB, jehož cílem je všestranný rozvoj terciárního vzdělávání ve městě, je velmi důležité jak adekvátní porozumění společným cílům a potřebám vzdělávacích institucí (např. k mladým lidem přívětivé městské prostředí), tak specifickým cílům vybraných institucí (např. byty pro špičkové zahraniční pedagogy/ výzkumníky a služby pro členy jejich rodin). Takové aktivity / služby budou mít zásadní význam pro požadovanou vyšší internacionalizaci, ale zřejmě to nebude téma pro spolupráci se školami (či jejich částmi), které budou na konci příští dekády zaměřené na zajištění kvalitního a na potřeby praxe orientovaného bakalářského vzdělávání.

## II.2 VŠ vzdělávání v Brně – statistiky

### II.2.1 Vysoké školy

V Brně nyní působí 5 veřejných, jedna státní a 7 soukromých vysokých škol – viz tabulka:

ŠKOLA (ZKRATKA)	TYP	POČET STUDENTŮ <sup>2</sup>	WEBOVÁ ADRESA
Masarykova univerzita (MU)	Veřejná	44 933	<a href="http://www.muni.cz">www.muni.cz</a>
Vysoké učení technické v Brně (VUT)	Veřejná	23 588	<a href="http://www.vutbr.cz">www.vutbr.cz</a>
Mendelova univerzita (MeU)	Veřejná	10 654	<a href="http://www.mendelu.cz">www.mendelu.cz</a>
Veterinární a farmaceutická univerzita Brno (VFUB)	Veřejná	2 988	<a href="http://www.vfu.cz">www.vfu.cz</a>
Janáčkova akademie múzických umění v Brně (JAMU)	Veřejná	711	<a href="http://www.jamu.cz">www.jamu.cz</a>
Univerzita obrany (UNOB)	Státní	2 034	<a href="http://www.unob.cz">www.unob.cz</a>
Brno International Business School (B.I.B.S.)	Soukromá	Cca 3 200 <sup>3</sup>	<a href="http://www.bibs.cz">www.bibs.cz</a>
Akademie STING	Soukromá	1253	<a href="http://www.sting.cz">www.sting.cz</a>
Vysoká škola Karla Engliše	Soukromá	575	<a href="http://www.vske.cz">www.vske.cz</a>
Rašínova vysoká škola	Soukromá	520	<a href="http://www.ravys.cz">www.ravys.cz</a>
Vysoká škola obchodní a hotelová	Soukromá	420	<a href="http://www.hotkolabrno.cz">www.hotkolabrno.cz</a>
NEWTON College	Soukromá	224	<a href="http://www.newtoncollege.cz">www.newtoncollege.cz</a>
Vysoká škola realitní, Institut Franka Dysona	Soukromá	33	<a href="http://www.fdyson.cz">www.fdyson.cz</a>

Za posledních 10 let došlo k několika změnám, přibýly tři nové fakulty: Fakulta sportovních studií Masarykovy Univerzity, Fakulta informačních technologií VUT a Fakulta regionálního rozvoje a mezinárodních studií Mendelovy Univerzity. Z VUT se oddělily Fakulta technologická Zlín a Fakulta managementu a ekonomiky Zlín; a splynutím tří institucí, Vysoké vojenské školy pozemního vojska ve Vyškově, Vojenské akademie v Brně a Vojenské lékařské akademie Jana Evangelisty Purkyně v Hradci Králové vznikla Univerzita obrany. Všechny soukromé školy byly založeny po roce 2000.

### II.2.2 Počty studentů<sup>4</sup>

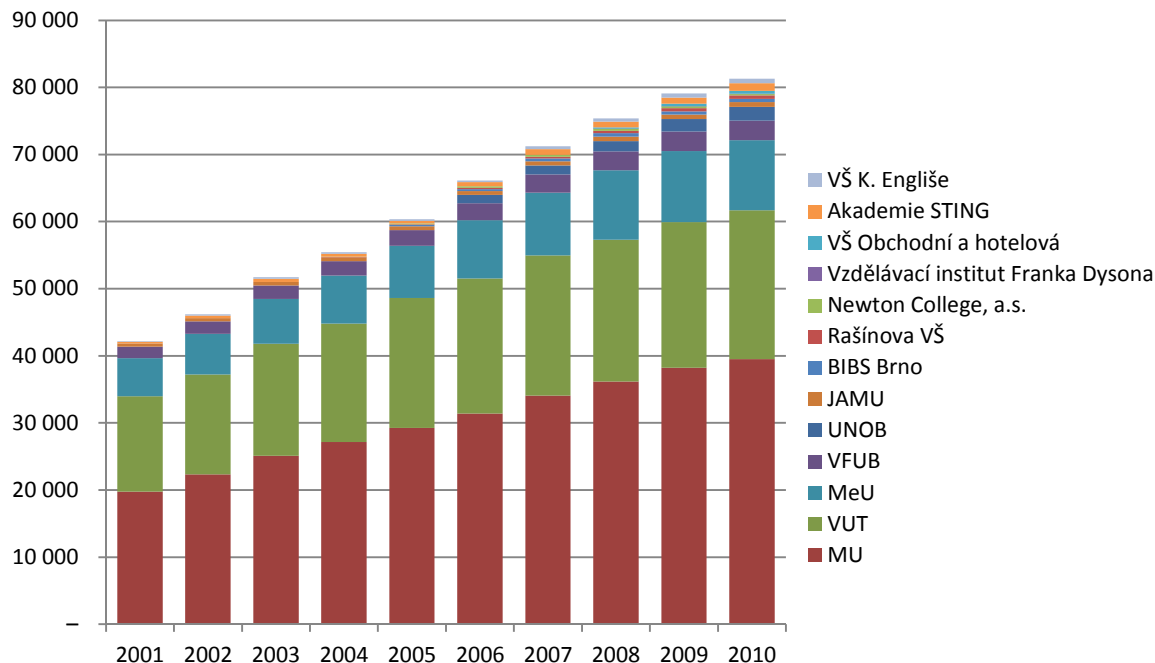
V uplynulém školním roce studovalo na brněnských VŠ 81284 studentů, toto číslo je téměř dvakrát vyšší, než před deseti lety, kdy činilo 42168. Tento nárůst odpovídá celkovému nárůstu počtu studentů VŠ v České republice, podíl Brna na ČR po celých deset let osciluje mezi 20,5 % a 21,0 %. Největší brněnskou školou je Masarykova univerzita, na které studuje trvale mezi 48 % a 49 % všech brněnských studentů. Nejmenší nárůst počtu studentů za posledních 10 let vykazuje JAMU (o 37 %) a VUT (o 56 %). Z veřejných VŠ naopak nejvíce rostla MU (o 99 %). Podíl soukromých škol dosáhl

<sup>2</sup> Dle vlastních webových stránek univerzit k 30.10.2011, tato čísla se většinou liší od údajů ÚIV

<sup>3</sup> Ve 4 městech, v bakalářském programu dle ÚIV cca 500

<sup>4</sup> Všechny číselné údaje v této kapitole jsou převzaty ze Statistické ročenky školství vydávané každoročně Ústavem pro informace ve vzdělávání.

4,27 % na rozdíl od 0,72 % v roce 2001. Na rostoucím počtu studentů mají podíl i cizinci. V uplynulém školním roce jich v Brně bylo 9 343 a podíl cizinců v Brně na celkovém počtu studentů se od roku 2001 zvýšil ze 4,21 % na 13,36 %. Brno se podle této statistiky jeví jako atraktivní destinace pro zahraniční studenty, protože jeho podíl na celkovém počtu cizinců v ČR se stále zvyšuje, a to z 19,0 % v roce 2001 na 24,8 % v loňském školním roce. Brno má tedy zhruba o 4 procentní body vyšší podíl zahraničních studentů než studentů celkově, jinými slovy v Brně studuje každý pátý vysokoškolák v ČR, ale také každý čtvrtý zahraniční vysokoškolák.



**Graf 1: Vývoj počtu studentů brněnských škol, 2001 – 2010**

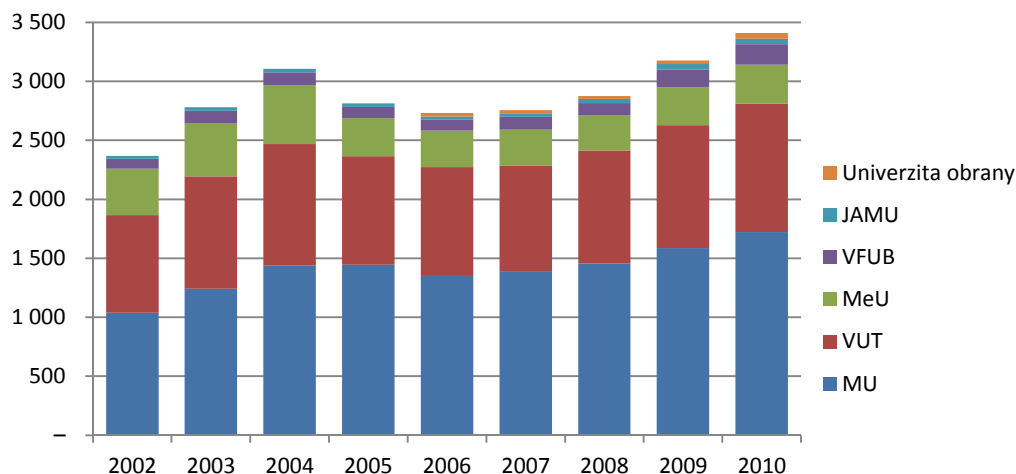
Nevýrazně se za poslední roky snížil podíl studentů v prezenčním studiu, a to z 83,0 % v roce 2001 až na 79,6 % v roce 2008/2009. Od té doby se tento podíl začal pomalu zvyšovat, v roce 2010/2011 dosáhl 81 %. Nejvyšší podíl studentů v prezenčním studiu vykazuje VFU (trvale kolem 94 %) od roku 2005, kdy se „propadla“ JAMU (z 94 % na 89 %). Naopak nejméně prezenčních studentů má Masarykova univerzita (okolo 75 %).

Prvně zapsaných studentů bylo v roce 2010 celkem v Brně 16 284. Počty prvně zapsaných studentů také trvale rostou, ale pomaleji než celkové počty studentů (o 71 % oproti roku 2001). To naznačuje, že do budoucna už nebude docházet k takovému nárůstu počtu studentů. Zajímavé je srovnání počtu prvně zapsaných a počtu absolventů. Už v roce 2008/2009 došlo k tomu, že počet absolventů překonal počet prvně zapsaných studentů a tento rozdíl se dále zvyšuje. Zajímavé je, že v rámci ČR tento fakt pozorujeme až od roku 2010/2011, a v rámci Masarykovy univerzity od roku 2009/2010. S tím souvisí i skutečnost, že podíl Brna u prvně zapsaných studentů na celé ČR dosahuje nižších hodnot než v kategorii počet studentů – z 21,3 % v roce 2002 poklesl na 19,4 % v roce 2010. Jinými slovy brněnské školy zastavily trend zvyšování počtu nově přijatých studentů dříve než ostatní školy v ČR. Podíl soukromých škol v Brně naopak trvale roste až na 5,8 % v posledním školním roce, takže můžeme očekávat, že takto vzroste i jejich podíl na celkovém počtu studentů. Počet absolventů logicky následuje celkové počty studentů a rovněž trvale roste, zhruba trojnásobně od roku 2001 do roku 2010. V roce 2001 dosahoval v ČR 14,8 % všech studentů, v roce 2010 to už bylo 22,2 %. Obdobný vývoj pozorujeme i v Brně, kde se tento podíl zvýšil z 14,4 % na 21,7 %.

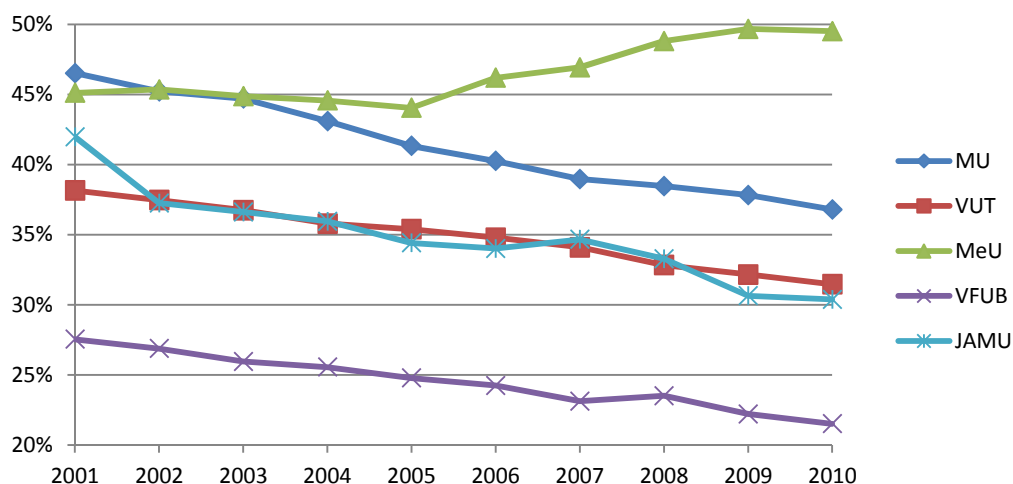
Brno má rovněž silné postavení, co se týče doktorandů. V prezenčním studiu jich v Brně studuje cca 27 % celkového počtu v rámci ČR, což je významně vyšší podíl, než u počtu studentů. Počet doktorandů také za posledních 10 let stoupl, ale „pouze“ o 40 % v prezenčním a o 15 % v distančním a kombinovaném studiu. To mimo jiné znamená, že se zhruba na polovinu snížil podíl doktorandů v prezenčním studiu k počtu absolventů. Zatímco v celé ČR před deseti lety činil 29 % a snížil se na



14 %, v Brně došlo k poklesu z 36 % na 19 %. Hlavní důvodem je nárůst počtu absolventů v bakalářských oborech. Obdobně je to s podílem doktorandů v kombinovaném a distančním studiu (v ČR pokles z 39 % na 16 %, v Brně ze 43 % na 18 %). Z jednotlivých škol si nejvyšší podíl doktorandů na počtu absolventů udržuje VFU (34 % v prezenčním studiu, 22 % v distančním a kombinovaném), naopak nejnižší podíl (13 % a 7 %) vykazuje Mendelova Univerzita. Absolutně nejvyšší počet doktorandů je logicky na Masarykově univerzitě (1722 v prezenčním studiu ve školním roce 2010/2011) a MU také zvýšila svůj podíl na jejich počtu v Brně ze 44 % na téměř 52 %.



Graf 2: Vývoj počtu doktorandů v prezenčním studiu, 2002 – 2010



Graf 3: Vývoj podílu studentů z Jihomoravského kraje na celkovém počtu, 2001 – 2010

Brno je místem, kde studují mladí lidé z celé ČR. Pouze 29135, tedy 37 % studentů, bylo ve školním roce 2009/2010 z Jihomoravského kraje. Na druhém místě podle trvalého bydliště už jsou cizinci (9 %), následují studenti z Moravskoslezského kraje (9 %), Kraje Vysočina, Zlínského a Olomouckého (všechny kraje cca 8 %). Následuje Kraj Pardubický a Královéhradecký, naopak na posledních 3 místech jsou geograficky nejvzdálenější kraje Karlovarský, Plzeňský a Ústecký, ze kterých v Brně studují pouze desítky studentů. Z jednotlivých škol / fakult mají největší podíl studentů z regionu Fakulta regionálního rozvoje a mezinárodních studií Mendelovy Univerzity (66 %), dále Akademie STING, o.p.s. (64 %) a Provozně ekonomická fakulta Mendelovy Univerzity (60 %). Mendelova Univerzita má trvale kolem 50 % studentů z kraje a tento podíl se od roku 2001 dokonce zvýšil z tehdejších 45 %, zatímco Masarykova Univerzita má 37 %, VUT 31 % a JAMU 30 %. U všech těchto tří škol poklesl podíl studentů z regionu za posledních 10 let, a to o 7 – 12 procentních bodů. Školou, která je jednoznačně nejvíce zaměřená na studenty z celé republiky, je VFU s 22% podílem studentů z kraje (pokles o 6 p. b. od roku 2001). V tomto kontextu nepřekvapí, že tato škola má i největší podíl cizinců (16 %). Pro zahraniční studenty jsou atraktivní zejména fakulty informatiky (33 % na MU, 20 %

na VUT), lékařská 28 % a veterinárního lékařství 24 %. Soukromé vysoké školy mají z kraje zhruba polovinu studentů (49 % v posledním roce), ale i mezi nimi jsou výjimky jako Newton College a VŠ K. Engliš s třetinou studentů s trvalým bydlištěm v Jihomoravském kraji.

### II.2.3 Zaměstnanci

Veřejné vysoké školy v Brně zaměstnávají cca 7000 osob<sup>5</sup>, Masarykova univerzita sama je s téměř 3000 pracovníky jedním z největších zaměstnavatelů v kraji<sup>6</sup>. Počet zaměstnanců se za posledních deset let zvýšil, zdaleka však ne takovým způsobem, jako počet studentů. Ve všech pěti veřejných VŠ přibýlo cca 10 % zaměstnanců, nejvíce na JAMU (+ 24 %) a Masarykově Univerzitě (+ 22 %), ale např. VUT hlásí 6% úbytek. Ve zbytku ČR došlo k 11% nárůstu, situace v Brně je tedy v mezích normy. Podíl zaměstnanců brněnských VŠ na celku v ČR poklesl jenom mírně z 21,2 % na 20,9 %. Významnými změnami prošel ukazatel „počet studentů na jednoho zaměstnance“. Z výše uvedeného plyne, že se trvale zvyšoval, a to na Mendelově Univerzitě a VUT až o 60 %, na Masarykově Univerzitě o 45 %. Trvale nejvyšších hodnot dosahuje na Masarykově univerzitě, kde v roce 2010 činil 13,7. Následují VUT (11,0), Mendelova Univerzita (9,33), VFU (4,86) a JAMU (2,75).

### II.2.4 Financování

Brněnské veřejné vysoké školy pracovaly v roce 2010 s celkovými rozpočty přes 10 miliard korun. 44 % z této částky připadá na největší, tj. Masarykovu univerzitu, naopak s nejmenšími příjmy vystačí JAMU (necelých 200 milionů). Zhruba polovinu rozpočtu tvoří osobní náklady, i když mezi jednotlivými školami jsou rozdíly – na VFU jde pouze o 39 %, zatímco na JAMU 63 %. 93 % nákladů vysokých škol se týká jejich hlavní činnosti, ale i zde existují výjimky. Náklady na hospodářskou činnost u VFU tvoří 31 % a na Mendelově Univerzitě 25 %. Tato čísla se následně projevují i ve výnosech, kde výnosy z hospodářské činnosti u Mendelovy Univerzity dosahují 26 % a na VFU 31 % celkových výnosů.

Dotace na výzkum a vývoj tvoří pro Masarykovu Univerzitu a VUT kolem 20 % a pro VFU a Mendelovu kolem 10 % příjmů. Tento podíl se mírně zvýšil po roce 2004. V absolutních hodnotách jde téměř o jednu miliardu pro Masarykovu Univerzitu, 683 milionů pro VUT a necelých 200 milionů pro Mendelovu univerzitu.

Náklady přepočtené na jednoho studenta brněnské veřejné VŠ se za posledních deset let zvýšily ze 112 na 137 tisíc, ale opět existují rozdíly mezi školami. Nejnižší náklady má MU (s největším počtem studentů na 1 učitele) se 110 tisíci, naopak nejvyšší mají VFU (téměř 300 000) a JAMU (260 000). Zajímavé je sledovat, jak se vyvíjely náklady přepočtené v daném kalendářním roce na jednoho absolventa. Na většině škol mezi roky 2002 a 2010 toto číslo pokleslo, v průměru na 81 %, což znamená, že počet absolventů rostl rychleji než náklady. Výjimku tvoří Masarykova univerzita, kde došlo k 4% nárůstu, a JAMU, kde jsou výkyvy způsobené zejména relativně velkými změnami v počtu absolventů v jednotlivých letech. „Náklady na 1 absolventa“ se u 3 největších škol pohybují okolo 600 tisíc, nejvyšší jsou na VFU, kde v posledním roce činily zhruba 1,7 milionu Kč.

Dotace na soukromé školy se pohybují v řádech statisíců, nejvyšších částek dosáhla Rašínova VŠ, Akademie STING a Newton College.

## II.3 Dlouhodobé záměry vysokých škol

Všechny brněnské univerzity a fakulty mají zpracovány své dlouhodobé záměry (dále DZ), z velké části se však jedná o dokumenty formální povahy, i když se mezi nimi najdou i výjimky. Struktura a hierarchie prioritních oblastí a cílů dlouhodobých záměrů škol více či méně odpovídá DZ MŠMT 2011–2015. V následující tabulce je vyhodnocen význam / důraz kladený na jednotlivé prioritní oblasti (cíle) DZ MŠMT ze strany DZ jednotlivých škol, přičemž hodnocení 3 znamená velmi významný, hodnocení 1 málo významný, a hodnocení 0 nevýznamný / žádný důraz na uvedený faktor v DZ uvedených škol:

<sup>5</sup> O jiných školách na ÚIV údaje nejsou.

<sup>6</sup> Webové stránky Masarykovy univerzity uvádějí v roce 2011 dokonce více než 5000 zaměstnanců.

PRIORITNÍ OBLAST DZ MŠMT	CÍL DZ MŠMT / DÍLČÍ CÍL DZ MŠMT	MU	VUT	MeU	VFU	JAMU	UNOB
1 Kvalita a relevance	1.1. Sladit počty studentů s demografickým vývojem a potřebami trhu práce		1	1		3	3
	1.2. Optimalizovat počet a strukturu VŠ, podporovat jejich institucionální diverzifikaci s ohledem na různé možné podoby excelence	1	3	3	1	1	3
	1.3. Upravit vnitřní i vnější systémy hodnocení kvality, tak aby byly v souladu s mezinárodními standardy, posílit jejich význam, zajistit zpětné vazby z hodnocení do vzdělávání	3	3	1	3	3	3
	1.4. Vytvořit a implementovat Národní kvalifikační rámec terciárního vzdělávání		3	3	3		3
	1.5. Diverzifikovat formy a metody studia v těsné vazbě na profil jednotlivých institucí, charakter studovaného programu, očekávané výstupy učení a na charakteristiku cílové skupiny studentů	1	3	1	3	1	3
	1.6. Zvýšit odpovědnost VŠ za zaměstnatelnost a uplatnitelnost absolventů	3	3	3	3	1	3
	1.7. Zajistit kvalitní lidské zdroje pro výzkum, vývoj a inovace	3	3	1	3	3	3
2 Otevřenost	2.1 Internacionalizace 2.1.1 Posílit pozici českých VŠ v evropském prostoru VŠ vzdělávání a zvýšit jejich konkurenceschopnost v mezinárodním prostředí	3	3	3	3	3	3
	2.1.2 Mezinárodní spolupráce VŠ v oblasti výzkumu, vývoje a inovací	3	3	1	3	1	3
	2.2 Spolupráce VŠ s praxí	3	3	3	3	3	1
	2.3 Celoživotní vzdělávání	3	3	3	3	3	3
	2.4 Snižovat bariéry v přístupu ke vzdělávání a v průběhu studia	1	3	1	3	3	3
	2.5 Přizpůsobovat poradenské služby potřebám studentů	3	3	1	3	1	3
	2.6 Zlepšovat prezentaci VŠ navenek i dovnitř	3	3	3	3	3	3
3 Efektivita a financování	3.1 Zefektivnit systém řízení, vyjasnit rozložení pravomocí a odpovědností mezi klíčovými aktéry v sektoru	1	1		3		3
	3.2 Odpovědně řízená VŠ, vzdělaný management	1	3	1	1		3
	3.3 Upravit finanční mechanismy do podoby efektivních nástrojů pro realizaci cílů DZ	1	1	1	1		
	3.4 Obnova a rozvoj vysokoškolské infrastruktury podporující zkvalitnění výuky, výzkumu a kultury akademického prostředí, zavedení dlouhodobých plánů ve vztahu k profilaci jednotlivých škol, posílení transparentnosti v oblasti financování a zajištění přechodu k novému financování	3	3	3	3		1
	3.5 Financování výzkumu, experimentálního vývoje a inovací z institucionálních prostředků státního rozpočtu 3.5.1 Zvýšení efektivity využití prostředků státního rozpočtu na výzkum, experimentální vývoj a inovace na VŠ v oblasti institucionální podpory ve vazbě na dosažené výsledky ve vědě, experimentálním vývoji a inovacích	1	1		3		1
	3.5.2 Implementace nových forem podpory z prostředků státního rozpočtu podle reformy systému výzkumu, vývoje a inovací		3	1	3	3	1

Jak je z tabulky patrné, po formální stránce jsou DZ brněnských univerzit ve značném souladu se záměry ministerstva. Konkrétní navrhované nástroje / opatření jsou však často obecné povahy, chybí jim větší propojení na uvedené strategické cíle (např. nástroj formulovaný jako cílená marketingová podpora, bez dalšího rozvedení). Cíle jsou příliš strohé a málo rozpracované. Často jsou definovány jen jako hesla, případně jednou větou bez dalšího upřesnění a rozvedení. Velmi často jsou při definování priorit a cílů používána nejasná a nepřímá spojení typu: je potřeba dbát, usilovat, zohledňovat. Masarykova Univerzita správně uvádí i indikátory, které by měly měřit naplňování jednotlivých prioritních cílů. I ty však většinou vypovídají pouze o výstupech a ne výsledcích a dopadech realizace. Největší slabinou je však malá specifická jednotlivých cílů a prioritních oblastí. Jsou definovány bez přihlídnutí ke konkrétní škole a často pouze opakují priority a cíle DZ MŠMT 2011–2015. Až na výjimky (Mendelova univerzita) nejsou uvedeny konkrétní projekty či akce, kterými by mohly být stanovené cíle naplňovány. Mendelova univerzita má detailní strukturu projektů

i s časovým harmonogramem, odpovědnou katedrou a osobou, finančním zajištěním a projekty jsou provázány na cíle a prioritní osy. Existuje také rozdílný přístup k tvorbě dokumentů – Univerzita Obrany a VUT mají vysoce propracovanou strategickou strukturu dokumentu, ale slabší a málo rozpracovaný obsah, zatímco Masarykova Univerzita a JAMU má podrobnější popis cílů a priorit.

Z provedené analýzy se zdá, že dlouhodobé záměry škol vznikly především jako povinné dokumenty, které vyžaduje ministerstvo. Ke zvýšení specifičnosti cílů proto slouží aktualizace dlouhodobých záměrů na každý rok. I proto na cíle škol směřovala jedna otázka ve strukturovaném rozhovoru. Odpovědi rektorů a děkanů pak nejčastěji zahrnovaly následující témata:

### II.3.1 Udržení a zlepšení kvality vzdělávání

Samozřejmým prioritním cílem prakticky všech škol je minimálně udržení, ale mnohem častěji zlepšení kvality poskytovaného vzdělávání i proto, že období extenzivního rozvoje (počtu studentů a spektra oborů) již skončilo. Řadě představitelů škol navíc již nestačí být nejlepší v Brně / na Moravě / v Čechách, ale jejich ambice sahají minimálně na středoevropskou úroveň. K tomu má posloužit větší podpora talentovaných studentů, rozvoj nových vědeckých center, rozvoj mezioborového studia, zkvalitnění zahraničních styků a další inovace vzdělávacího procesu. Současně si oslovení uvědomují, že mnohdy je slovo „kvalita“ pouze heslem a nesmí se zapomínat na volbu měřítka.

### II.3.2 Výkon a kvalita VaV

Růst kvality vlastního výzkumu je dalším z nejvýznamnějších rozvojových cílů a byl jmenován ve více než 50 % rozhovorů se zástupci VŠ. Budoucí zkvalitňování výzkumu je významné především pro technické a přírodovědné obory (2/3 dotazovaných), pro humanitně orientované fakulty a školy je toto téma relativně méně významné (jmenováno v 1/3 rozhovorů). Obecně lze rovněž konstatovat, že orientace na výzkum je více typická pro pracoviště MU a VUT než pro ostatní veřejné a především soukromé VŠ, pro které není provádění výzkumné činnosti prioritou. Především pro technické fakulty je důraz na kvalitu výzkumu logickým krokem vzhledem ke klesajícímu počtu studentů v dohledné době, a tedy nemožnosti „žít“ pouze ze studentů. U přírodovědných a technických fakult jsou plány na zkvalitnění jak základního tak aplikovaného výzkumu navázány na významné investice do infrastruktury. U humanitních oborů není kvalita výzkumné činnosti přímo podmíněna investicemi do infrastruktury či vybavení škol. Zmíněna byla především potřeba zkvalitnění podmínek pro studenty Ph.D., ovšem bez konkrétních detailů.

### II.3.3 Rozvoj spolupráce s firmami a komerční praxí

Třetí nejčastěji uváděné téma – více u technických a přírodovědných fakult, ale ne jen výhradně u nich – zmiňuje otázky transferu technologií a větší propojení výsledků výzkumu s praxí. Současná praxe se na jednotlivých školách velmi liší a již dnes existují fakulty, kde jsou např. zřízeny „Rady pro spolupráci s průmyslem“, školy řeší úkoly vznikající přímo ve spolupráci s podniky a studenti mají možnost praxe ve firmách. Do budoucna se ve značné míře spoléhá na nově vznikající centra z OP VaVpl, která pro svou udržitelnost budou „nucena“ těsněji spolupracovat s podnikatelskou sférou. Jednotlivé školy si slibují přínos nejen od největších center, kterými jsou CEITEC a ICRC, ale rovněž od dalších – viz připojená tabulka. A právě spolupráce veřejného a soukromého sektoru může výrazně pomoci k udržitelnosti těchto vědecko-výzkumných center.

PROJEKT	ŘEŠITEL	DOTACE (MIL. KČ)
Středoevropský technologický institut (CEITEC)	Masarykova univerzita	5 246
Mezinárodní centrum klinického výzkumu (ICRC)	Fakultní nemocnice u svaté Anny	2 365
Centrum pro výzkum toxických látek v prostředí (CETOCOEN)	Masarykova univerzita	544
Centrum pro nízkonákladové plazmové a nanotechnologické povrchové úpravy	Masarykova univerzita	214
Centrum pokročilých stavebních materiálů, konstrukcí a	Vysoké učení technické	818

PROJEKT	ŘEŠITEL	DOTACE (MIL. KČ)
technologíí (AdMaS)		
Centrum materiálového výzkumu na Fakultě chemické VUT	Vysoké učení technické	233
Centrum výzkumu a využití obnovitelných zdrojů energie	Vysoké učení technické	260
Centrum nových technologií pro strojírenství (NETME Centre)	Vysoké učení technické	768
Centrum senzorických, informačních a komunikačních systémů (SIX Research Centre)	Vysoké učení technické	294
Aplikační vývojové laboratoře pokročilých mikrotechnologií a nanotechnologií (ALISI)	Ústav přístrojové techniky AV ČR	433
Centrum pro studium dopadů globální změny klimatu (Czech Globe)	Ústav systémové biologie a ekologie AV ČR	648
Centrum pro aplikovanou mikrobiologii a imunologii ve veterinární medicíně (AdmireVet)	Výzkumný ústav veterinárního lékařství	365
Centrum aplikované molekulární onkologie (RECAMO)	Masarykův onkologický ústav	299
Dopravní výzkumné a vývojové centrum	Centrum dopravního výzkumu	463

### II.3.4 Technická infrastruktura

Pro necelou čtvrtinu dotázaných je důležitým / prioritním cílem i dostavba / přestavba školních budov i celých kampusů, stěhování do nových objektů, výstavba nových poslucháren a laboratoří. Tato problematika je podrobněji rozvedena v odstavci III.1.2.

## II.4 Územní průmět

### II.4.1 Cíl a smysl zpracování územního průmětu

Vysoké školství je v posledních letech v oblasti pozemního stavitelství jedním z největších investorů v Brně. Investiční aktivity sektoru významným způsobem pomáhají překlenout dopady celkového poklesu ve stavebnictví po r. 2009. Realizace klíčových projektů vysokoškolské infrastruktury zásadně ovlivňuje prostorové charakteristiky a městské funkce v centru a zejména v místech dvou největších kampusů brněnských univerzit.

Stejně jako v případě Strategie pro Brno byl územní průmět Strategie a koncepce rozvoje univerzitního školství zpracován tak, aby zachytil nejvýznamnější územní projevy stávající i budované vysokoškolské infrastruktury (pozemky, areály, budovy, projekty, záměry, apod.). Popisuje místa, směry a rozsah rozvojových aktivit v odvětví, mají-li tyto vizuálně zachytitelný průmět do území.

Cílem je identifikovat taková území/místa, kde dochází ke kolizím se současnými městskými funkcemi či s plánovanými městskými funkcemi tak, jak jsou navrženy v rámci konceptu nového územního plánu města Brna. Pozornost zpracovatelů byla rovněž věnována zachycení námětů/návrhů na možná doplnění městských funkcí (či revizi dosavadních plánů města) ze strany vedoucích představitelů vysokých škol v Brně s cílem zlepšit interakci systému město-školy-studenti.

Zpracováním územního průmětu získává dokument další, územní rozměr, čímž se zvyšuje jeho informační a uživatelská hodnota jako strategického a územního plánovacího podkladu. Vzhledem k tomu, že územní průmět byl zpracován jako jedna z mnoha aktivit řešených v rámci Strategie a Koncepce, nemá komplexní povahu územního generelu daného systému.

### II.4.2 Zdroje dat a metodika zpracování

Zdrojem geografických dat je archiv zhotovitele. Kapacitní a prostorová data o dislokační situaci vysokých škol a jejich pracovišť v rámci města Brna byla

- selektována ze souboru rozhovorů s vedoucími představiteli a zodpovědnými zástupci jednotlivých vysokých škol (většinou kvestoři či tajemníci univerzit, proděkaní odpovědní za rozvoj či jiné pověřené osoby)
- získána rešerší www stránek univerzit, škol a jejich specifických projektů či záměrů

- získána rešerší Regionální inovační strategie JMK

Prostorová data a informace, které nebylo možné zjistit ani kombinací výše uvedených postupů, byla získána zpětným telefonickým dotazem či osobním kontaktem u odpovědných osob.

Metodicky je územní průmět založen na kombinaci mapové identifikace stávajícího a rozvojového stavu dislokační situace a jejího textového vyhodnocení. Stávající prostorová základna vysokého školství v Brně byla mapována pomocí zobrazení lokalizace a rozlišení jednotlivých univerzit a vysokých škol, jednotlivých fakult, ústavů a pracovišť univerzit a vysokých škol, vědeckých knihoven, fakultních nemocnic, botanických zahrad, kolejí a menz a sportovišť a vysokoškolských sportovních areálů.

Prostorová základna vysokého školství v Brně rozvojovém stavu byla mapována pomocí následující škály zobrazení:

- lokalizace schválených projektů v realizaci (příp. realizace je jistá)
- lokalizace projektů v přípravě
- lokalizace projektů, které nemají dořešeno financování
- lokalizace záměrů
- lokalizace záměrů s nedořešeným financováním
- lokalizace záměrů, které jsou omezeny kolizí s územním plánem
- lokalizace záměrů s požadavkem na legislativní dořešení (např.: směna majetků mezi subjekty příp. přesun stávajících funkcí do jiných lokalit v rámci města)

Soulad či kolize rozvojového stavu s aktuálně pořizovaným konceptem (varianty 1 až 3) nového územního plánu města Brna byl ověřen konzultací zhotovitele územního průmětu a pořizovatele územního plánu – Odboru územního plánu a rozvoje MMB.

### **II.4.3 Územní průmět v kontextu Územního plánu města Brna a rozvojových potřeb vysokých škol**

Projekty a rozvojové záměry identifikované v rámci zpracování územního průmětu byly posouzeny z hlediska nově pořizovaného územního plánu formou konzultace u pořizovatele<sup>7</sup>, přičemž projekty již schválené, nebyly posuzovány. Rovněž byly s pořizovatelem diskutovány vlivy rozvoje vysokoškolské infrastruktury na některé související lokality a funkční systémy. Výsledky posuzování jsou následující:

#### **II.4.3.1 Kampus VUT – Pod Palackého vrchem**

Jedna ze dvou hlavních prostorových základů vysokého školství v Brně. Výhodou kampusu je, že zde v těsném prostorovém sousedství působí vysoké školy, výzkumná centra, technologický park a start-up inkubátor, Jihomoravské inovační centrum a celá řada firem se sofistikovanou výrobou a službami, těžící ze spolupráce s akademickou sférou a primárním i aplikovaným výzkumem. Koncentrace lidských, komerčních a výzkumných kapacit zřejmě dosáhla tzv. kritického množství a již delší dobu se zde zřetelně projevují pozitivní synergie z blízkosti a koncentrace. V lokalitě kampusu je umístěno již 5 schválených projektů vysokých škol, které se územně projevují jen v rámci plochy vlastního kampusu, nicméně jejich význam je celostátní i mezinárodní. Plochy kampusu jsou v rámci stávajícího územního plánu zařazeny do smíšených ploch (výroba a služby) a veřejnou vybavenost (školství, plochy pro sport apod.). V konceptech nového ÚP nebude stávající koncepce měněna. Z hlediska rozvojových potřeb vysokých škol bylo v rozhovorech indikováno:

- Špatná dopravní obslužnost kampusu městskou hromadnou dopravou
- Absence některých funkcí denní potřeby kampusu a jeho obyvatel (maloobchod, stravování)
- Absence parkovacích ploch v rámci kampusu

<sup>7</sup> Ing. Pelikánová, Ing. arch. Drkošová, OÚPR MMB, 09/2011.

### II.4.3.2 Univerzitní kampus Masarykovy univerzity Bohunice

Jedna ze dvou hlavních prostorových základů vysokého školství v Brně a prestižní projekt infrastruktury vysokých škol v rámci celé České republiky. Areál je na rozdíl od kampusu VUT Pod Palackého vrchem skvěle vybaven doplňkovými městskými funkcemi zejména v oblasti maloobchodu. V kampusu jsou situovány 4 projekty, z nichž část je již v realizaci. U záměru výstavby sportovní haly pro atletiku v blízkosti fakulty sportovních studií je dosud nevyjasněná situace. V řešené lokalitě, vedené ve stávajícím územním plánu jako zvláštní plocha pro rekreaci (dle sdělení pořizovatele územního plánu je plocha určena pro výstavbu sportovního zařízení) existuje několik záměrů – výstavba atletické haly, výstavba hokejové haly a privátní záměry developerů. V konceptu nového územního plánu ve var. 1 až 3 je dotčená lokalita vedena jako rozvojová plocha Be-7 s následující charakteristikou: *Při křížení ulic Kamenice a Bítešské je vymezena plocha veřejné vybavenosti, která je primárně určena pro rozvoj bohunického univerzitního kampusu. V lokalitě se nachází bývalá skládka.* Lze konstatovat, že konceptem nového územního plánu se původně plánovaná koncepce využití nemění. Z hlediska rozvojových potřeb vysokých škol, bylo v rozhovorech indikováno:

- Stále nedostatečné stravovací možnosti
- Nedostatečné parkovací možnosti
- Chybějící ubytování studentů
- Dopravní napojení

### II.4.3.3 Kampus UNOB

Projekt kampusu UNOB je situovaný v ul. Jana Babáka, kde ČR – Ministerstvo obrany vlastní rozlehlý areál. Projekt má konkrétní obrysy (platné stavební povolení) avšak dosud nezajištěné financování. Dle stávajícího územního plánu jsou plochy kampusu vedeny jako plochy pro veřejnou vybavenost pro armádu. V konceptu, var. 1 až 3 nového územního plánu je dotčená lokalita vedena jako rozvojová plocha KP-1 s následující charakteristikou: *Je navržena přestavba areálu vojenských kasáren v rámci stejné funkce.* Lze konstatovat, že konceptem nového územního plánu se původně plánovaná koncepce využití nemění. Z hlediska územního průmětu vysokoškolské základy je vhodné zmínit skutečnost, že UNOB má pracoviště rovněž ve Vyškově (Ústav zbraní hromadného ničení) a v Hradci Králové (Lékařská fakulta). V souvislosti rozvojovými potřebami Univerzity obrany, bylo v rozhovorech indikováno:

- Vybudovat chráněný přechod pro pěší mezi budovami UNOB na ul. Kounicova
- Po dokončení 1. etapy „Babákova“ UNOB opustí a dá k dispozici majetek v areálu kasáren Židenice
- Po úplném dokončení areálu „Babákova“ UNOB opustí a dá k dispozici majetek areálu Černá Pole
- UNOB je připravena jednat s městem o převodu areálu sportoviště v Pisárkách za předpokladu dodržení legislativou předepsaných postupů a za předpokladu investiční angažovanosti SMB při rekonstrukci sportoviště UNOB v areálu „Babákova“

### II.4.3.4 Veveří – Akademické náměstí

Akademické náměstí při ulici Veveří (křížem proti budově Platinium), v blízkosti Fakulty stavební VUT, Fakulty právnické a přírodovědecké MUNI a v dosahu velkého zázemí služeb pro další vysoké školy v okolí, je známo svou neuspokojivou dopravní situací především v oblasti parkování. Situace se vyhrtila po zpoplatnění parkoviště na ulici Veveří (naproti Fakultě stavební FAST).

Tzv. Akademické náměstí má zpracovány studii, kde jsou dotčené plochy zařazeny do ploch veřejné vybavenosti bez bližší specifikace, kam lze zařadit také parkovací objekt, se kterým se do budoucna počítá. V prostoru před Právnickou fakultou MUNI jsou plochy zařazeny do městské zeleně.

V konceptu var. 1 až 3 nového územního plánu je dotčená lokalita vedena jako rozvojová plocha V-3 s následující charakteristikou: *Plocha na rohu Veveří a Šumavské je navržena pro veřejnou*

vybavenost městského či nadměstského významu. Po prověření zde může být umístěna výšková budova. V konceptech nového ÚP nebude zamýšlené využití změněno. Z hlediska rozvojových potřeb vysokých škol, bylo v rozhovorech indikováno:

- Vybudovat v lokalitě dostatečně kapacitní parkovací objekt
- Nezaplatňovat stávající stání na plochách náměstí

#### **II.4.3.5 Rozšíření botanické zahrady – Mendelova Univerzita**

Záměr rozšířit botanickou zahradu v oblasti Ponavy není nereálný, neboť zahrada ze severu těsně navazuje na plochy zeleně dle platné ÚPD. Koncept nového územního plánu dotčenou lokalitu označuje jako plochy zastavitelné, dle vyjádření pořizovatele zde v plochách zeleně však nesmí být stavební objekty. Z hlediska rozvojové potřeby tohoto záměru bylo indikováno:

- Potřeba rozšíření stávajícího areálu botanické zahrady severním směrem – rozvoj na cizích pozemcích (moderace prostřednictvím nového územního plánu vítána)

#### **II.4.3.6 Nový areál FAVU na Kraví Hoře**

Záměr výstavby nového areálu pro Fakultu výtvarných umění v areálu VUT na Kraví Hoře naráží na územní plán. Dle stávajícího územního plánu jsou plochy vedeny jako městská zeleň/plochy rekreační zeleně s možným využitím jako rekreační areály, hřiště, koupaliště, pláže, kempinky, a podobně a dále služby s tímto účelem spjaté. Koncept nového územního plánu funkce dané plochy nemění a projekt je tak v kolizi se stávajícím územním plánem i s konceptem nového. Z hlediska rozvojové potřeby školy bylo v rozhovorech indikováno:

- Změnit funkční využití v novém územním plánu a připustit lokalizaci areálu FaVU ve smyslu studie FaVU VUT

#### **II.4.3.7 Centrum zdraví – Pod Hradem, Fakulta sportovních studií MU**

Tělocvična Pod Hradem na ulici Údolní spadá do ploch veřejné vybavenosti pro školství a navazuje na plochy zeleně – park pod Špilberkem. Stavební úpravy objektu na Centrum zdraví jsou možné pouze ve stávajících prostorových možnostech dané pozemkem a v režimu úprav objektu schválených Památkovým ústavem, pracoviště Brno. V konceptu nového územního plánu nebude daná koncepce využití změněna.

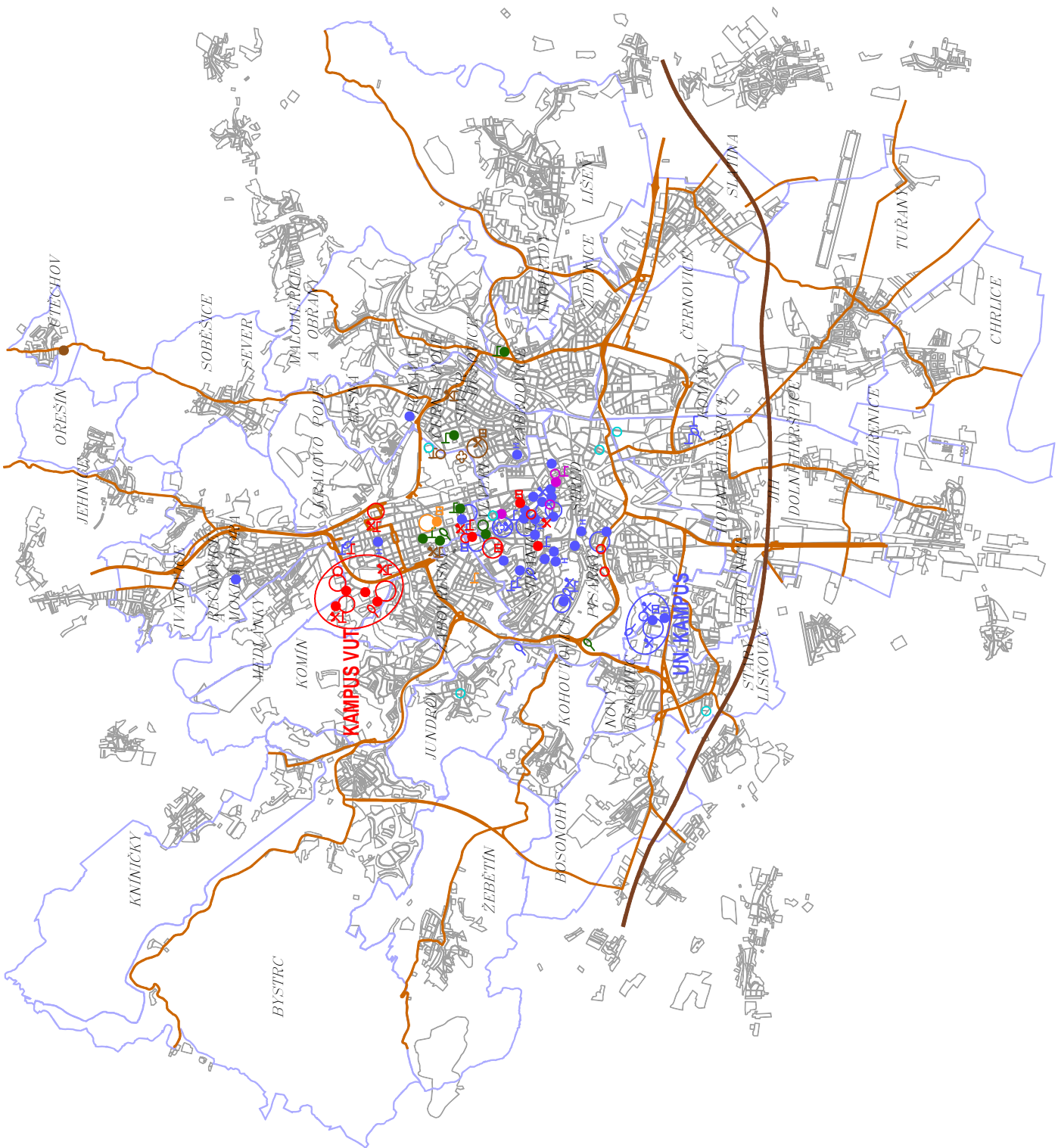
#### **II.4.3.8 Výzkumné centrum Josefa Ressela – Mendelova Univerzita – LDF**

Záměr školy je přestavba vlastního areálu při vjezdu do Útěchova. Dle platné ÚPD jsou dotčené plochy zařazeny do ploch pracovních aktivit, blíže specifikovaných pro zemědělskou (lesnickou) výrobu, které mj. slouží pro umístění zemědělských (lesnických) provozoven. Projekt je v souladu se stávajícím územním plánem i konceptem nového.

#### **II.4.3.9 Nové plochy vyhrazené školství v konceptu ÚP**

V konceptu nového územního plánu ve var. 1 a 3 jsou navrženy plochy pro případnou výstavbu nového vysokoškolského kampusu a to v lokalitě Li-1 v Líšni na východním okraji Brna. Na využití těchto ploch dosud žádná z brněnských univerzit a vysokých škol nereagovala.





**LEGENDA**

**POPIS MAPY**

- zastavěné části města
- hranice městských částí
- základní sílniční síť města
- dálnice D1
- SPRÁVA LESŮ
- PÍSAŘKY

**VYSOKÉ ŠKOLY**

- Masarykova univerzita - MU
- Vysoké učení technické v Brně - VUT
- Univerzita obrany - UNOB
- Veterinární a farmaceutická univerzita - VFU
- Mendelova univerzita v Brně - MENDELU
- Janáčkova akademie múzických umění - JAMU
- Soukromé vysoké školy v Brně

**VELIKOST VYSOKÝCH ŠKOL A FAKULT**

- VŠ nebo fakulta velikosti od 4400 studentů výše
- VŠ nebo fakulta velikosti 2001 až 4400 studentů
- VŠ nebo fakulta velikosti do 2000 studentů

**TYPOLOGIE OBJEKTŮ VŠ**

- sídla fakult (podle velikosti)
- ústavy a pracoviště
- knihovny
- fakultní nemocnice
- botanické zahrady
- koleje - ubytování
- menzy - stravování
- sportoviště, sportovní areály

**KAMPUSY VŠ**

- KAMPUS VUT - Pod Palackého vrchem
- UNIVERZITNÍ KAMPUS BOHUNICE



**OPERAČNÍ PROGRAM  
LIDSKÉ ZDROJE  
A ZAMĚSTNANOST**



**PODPORUJEME  
VAŠI BUDOUCNOST**  
[www.esfcr.cz](http://www.esfcr.cz)

**Strategie a koncepce rozvoje univerzitního školství v Brně  
Územní průmět - analyt. část - lokace VŠ na mapě města Brna**

DHVCR, spol. s r.o., Ing. Radim Gill, Ing. Simona Avratová, 10/2011, Brno

## LEGENDA POPIS MAPY

- zastavěné části města
- hranice městských částí
- základní silniční síť města
- dálnice D1
- název městské části
- název místní části

STŘED, LISIŇ  
PISÁRKY

## VYSOKÉ ŠKOLY

- Masarykova univerzita - MU
- Vysoké učení technické v Brně - VUT
- Univerzita obrany - UNOB
- Veterinární a farmaceutická univerzita - VFU
- Mendelova univerzita v Brně - MENDELU
- Janáčkova akademie múzických umění - JAMU
- Soukromé vysoké školy v Brně

## VELIKOST FAKULT VŠ

- fakulta velikosti od 4400 studentů výše
- fakulta velikosti 2001 až 4400 studentů
- fakulta velikosti do 2000 studentů

## TYPLOGIE OBJEKTŮ VŠ

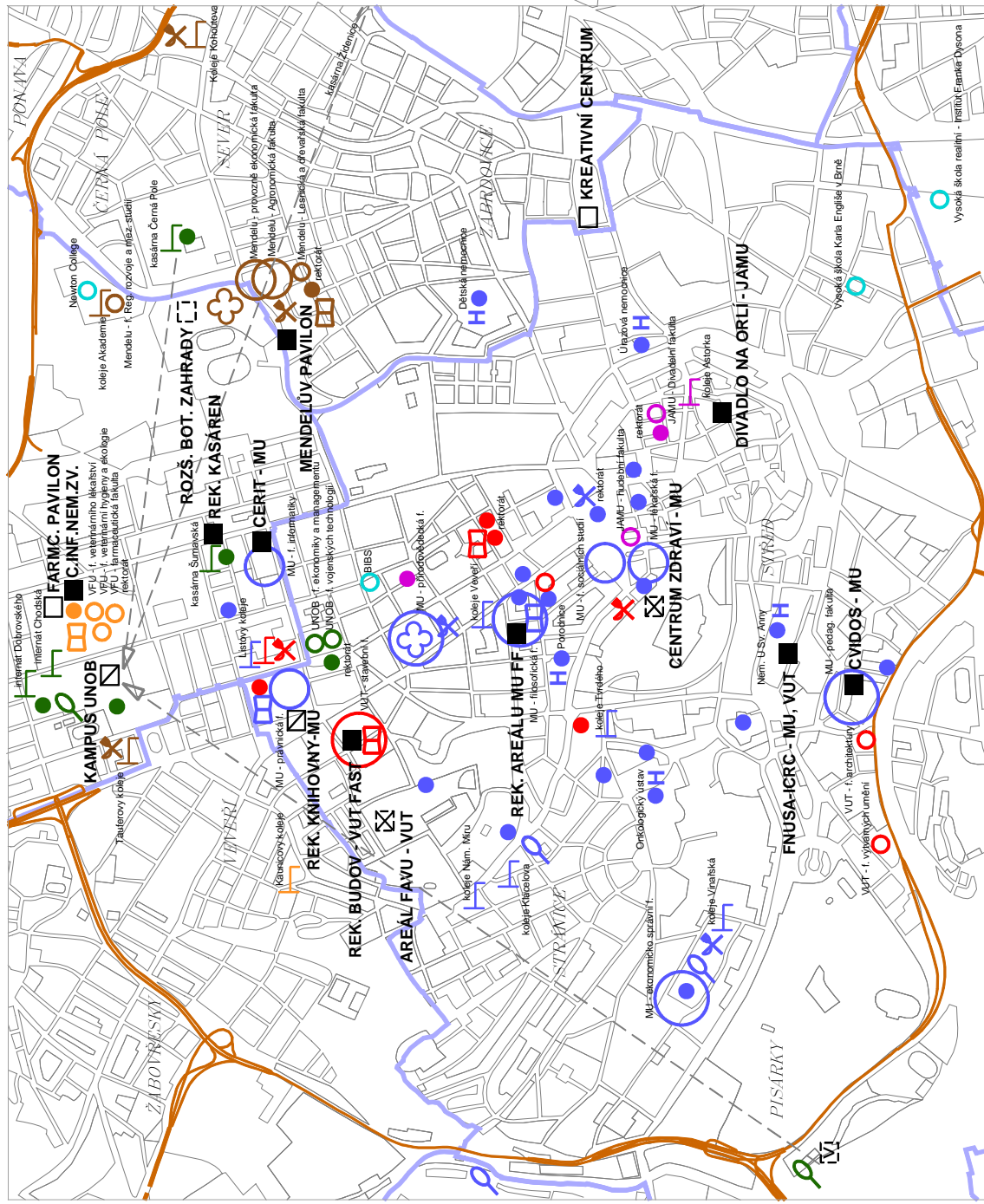
- sídla fakult (podle velikosti)
- ústavy a pracoviště
- knihovny
- fakultní nemocnice
- botanické zahrady
- koleje - ubytování
- menzy - stravování
- sportoviště, sportovní areály

## PROJEKTY A ZÁMĚRY VŠ - dle přípravy

- projekt schválen, realizace jistá
- projekt v přípravě
- projekt nemá vyřešeno financování
- záměr
- záměr nemá vyřešeno financování
- záměr je omezen územním plánem
- záměr žádá vyřešení legislativy - vazba na přesun
- přesun do nové lokality

sever

výřez centra města z mapy města Brna



# Strategie a koncepce rozvoje univerzitního školství v Brně Územní průmět - analytická část - výřez centra města

DHV CR, spol. s r.o., Ing. Radim Gill, Ing. Simona Avratová, 10/2011, Brno

## III. Názory hlavních aktérů

### III.1 Vedoucí představitelé škol

Od června do září provedli konzultanti 76 rozhovorů s rektory, prorektory, děkany a vedoucími ústavů brněnských vysokých škol. Rozhovory se týkaly zejména cílů pracoviště, jeho rozvojových záměrů a bariér bránících jejich dosažení, možností spolupráce s veřejným sektorem a požadovaných veřejných intervencí. Na základě vyhodnocení rozhovorů bylo identifikováno pět základních okruhů problémů, které jsou považovány za nejvýznamnější. Tyto okruhy jsou postupně diskutovány v dalším textu.

#### III.1.1 Počet a kvalita studentů

V poslední dekádě se výrazně zvýšil podíl osob vstupujících do terciárního vzdělávání. V roce 2010 to bylo cca 70 % odpovídající generace. Přestože počet studentů roste napříč všemi obory, výraznější nárůst je především u ekonomických oborů, přírodovědné a technické obory částečně zaostávají. Přitom právě tyto obory jsou zcela nezbytné pro budování inovačního potenciálu ekonomiky. S klesajícím počtem mladých lidí se pro vysoké školy snižuje možnost výběru mezi uchazeči. S tím souvisí i klesající průměrná úroveň nově přijímaných studentů.

Z provedeného výzkumu vyplývá, že problematika nedostatečného počtu (kvalitních) uchazečů je tíživá takřka výhradně pro představitele technicky a v menší míře rovněž přírodovědně zaměřených škol a fakult. Již v současnosti je selekce v rámci přijímacího řízení na mnohé technické fakulty minimální. Školy pak mají v zásadě dvě možnosti. Při zachování nároků na studenty během jejich studia bude docházet ke snižování počtu úspěšných absolventů. Snížením nároků na studenty se zajistí vyšší počet absolventů, ovšem jejich průměrná kvalita bude nižší. Problém klesajícího počtu studentů je brán velmi vážně, čemuž odpovídá fakt, že byl mezi představiteli technických a přírodovědných fakult zmiňován s nejvyšší frekvencí. Příčina tohoto problému přitom není spatřována v úrovni jednotlivých fakult, ale ve všeobecném trendu poklesu zájmu o studium technických a přírodovědných oborů, především kvůli vyšší obtížnosti studia v porovnání s humanitními a ekonomickými obory. Technicky zaměřené fakulty často nejsou pro studenty první volbou, ale spíše „zálohou“ v případě, že se studenti nedostanou na jinou školu. To se promítá do snížení počtu „zapálených“ studentů, zvyšování podílu nedokončeného studia i do samotné kvality absolventů.

Z představitelů humanitně a ekonomicky zaměřených fakult se problém klesajícího počtu zájemců týká pouze specificky zaměřené Univerzity obrany Brno, resp. její fakulty ekonomiky a managementu. Ani zde se však nejedná o problém současný, ale chápaný spíše ve střednědobém a dlouhodobém výhledu. Pro humanitně zaměřené fakulty nepředstavuje demografický vývoj významný problém, a to ani z hlediska poklesu absolutního počtu studentů, ani výrazného poklesu jejich kvality. Tyto školy si sice uvědomují logický pokles průměrné kvality uchazečů, stále však mají možnost provádět mezi nimi výraznou selekci. To platí především pro umělecké školy, ale rovněž např. pro Filozofickou fakultu MU, kde je přijat ke studiu pouze zhruba každý šestý uchazeč. Přestože u mnohých brněnských fakult existuje převis poptávky ze strany studentů, jejich představitelé se shodují, že další extenzivní rozvoj (zvyšování počtu studentů) je již nežádoucí. To je dáno především obavou z následně klesající kvality vzdělávacího procesu, ale rovněž z kapacitních důvodů. Zastavení růstu počtu přijímaných studentů je přitom v souladu s koncepcí vysokoškolské politiky MŠMT. Podle té by měl počet poprvé zapsaných do vysokoškolského studia v následujících letech klesat tak, aby jejich podíl nepřekračoval 2/3 populace odpovídajícího věku. Snížení podílu zapsaných studentů bude mít, v kombinaci s probíhajícím demografickým vývojem, za následek významný pokles absolutního počtu studentů, vstupujících do terciárního stupně vzdělávání. Je pak otázka, jak bude tento pokles rozdělen mezi jednotlivé fakulty a které studijní obory postihne nejvíce. Pravděpodobně to však budou právě technické obory.

Zástupci technických fakult spatřují částečné řešení problému klesajícího počtu uchazečů a jejich kvality v zachování a podpoře kvalitních odborně (technicky) zaměřených středních škol, které představují významný zdroj uchazečů. Jako nepříznivý je vnímán pokles kvality výuky matematiky a

fyziky na středních školách včetně gymnázií. Technické fakulty tak do budoucna usilují o významnější spolupráci přímo se středními školami, a tím se podílet na zvyšování kvality jejich výuky. V souvislosti s touto problematikou bylo zmiňováno i zapojení SMB (popř. kraje), které by mělo podporovat zvyšování kvality středního školství, popř. motivovat mladé lidi ke studiu technicky zaměřených oborů.

V kontextu vývoje počtu studentů je pro technické obory výrazně nežádoucí navázání výše dotace pro školy na počet studentů. Ta motivuje k maximalizaci jejich počtu a ke snižování pomyslné laťky pro kvalitu studentů daných oborů. Z provedených rozhovorů však plyne, že školy nechtějí směřovat touto cestou. Naopak panuje jednomyslná shoda nad tím, že cílem je zvyšování kvality a uplatnitelnosti absolventů.

### III.1.2 Infrastruktura

Problém s nedostatečnou resp. nevyhovující infrastrukturou byl zmíněn více než 1/4 oslovených zástupců VŠ a patří tak mezi nejčastěji se opakující. Na základě provedených rozhovorů můžeme problematiku nedostačující infrastruktury pozorovat ve dvou rovinách. V první se jedná o nedostatek základních městských funkcí v místě koncentrace vědeckých, výzkumných a studentských kapacit. Zmíněna byla především špatná dopravní dostupnost určitých lokalit (kampus VUT Pod Palackého vrchem, areál v Bohunicích) a absence dalších základních městských funkcí, např. nákupních a stravovacích možností. Druhou rovinou zjištěných problémů s infrastrukturou jsou nedostačující kapacity některých škol (fakult), které mohou být překážkou pro zajištění kvalitní výuky. Zatímco problém s chybějícími městskými funkcemi v některých lokalitách byl zmiňován představiteli technických a přírodovědných fakult, nedostatečné prostory pro samotné vzdělávání se týkají studentů humanitních oborů a studentů UNOB. V důsledku značného růstu počtu studentů v poslední dekádě, se s nedostatečnou kapacitou potýká Filosofická fakulta Masarykovy Univerzity, která v současnosti usiluje o pronájem budovy na ulici Solniční. Za nevyhovující označují situaci z hlediska vlastní infrastruktury pro vzdělávání rovněž představitelé dvou významných brněnských uměleckých škol – FaVU VUT a JAMU. Fakulta výtvarných umění usiluje o lokalizaci areálu na Kraví hoře, čemuž však brání současný územní plán, který v této oblasti s výstavbou nepočítá. Významnou zátěží pro JAMU je fakt, že částečně sídlí v pronajatých prostorách, což limituje možnosti i ochotu pro jejich vylepšování a rovněž ztěžuje plánování dalšího rozvoje. Obdobný problém řeší i Fakulta sportovních studií MU, jejíž sportoviště v areálu Anthropos nejsou v jejím vlastnictví a rovněž soukromá Akademie STING, která působí v pronajatých prostorech od radnice v Bohunicích. Při řešení těchto problémů byla jako nezbytná zmiňována užší spolupráce se SMB pro zajištění narovnání majetkoprávních vztahů i případných žádoucích změn v územním plánu města.

### III.1.3 Finanční zdroje

Problematika chybějících finančních zdrojů byla při rozhovorech se zástupci VŠ zmiňována rovněž často, konkrétně ve třetině případů. Jedním z nejviditelnějších důsledků nedostatečného financování je vysoký počet studentů na jednoho pedagoga, což představuje hlavní bariéru kvalitní výuky. Problematikou je pro školy další krácení peněz na výuku. Pokles normativů MŠMT na studenta představuje problém i pro technické obory, a to především z toho důvodu, že provozní náklady škol neustále rostou, což ve svém důsledku ještě více tlačí na pokles mezd zaměstnanců. Technické fakulty sice mají širší možnosti a schopnosti nahrazovat výpadek financí z dotací prací na vědeckých projektech, uvědomují si však možné negativní dopady těchto změn na kvalitu výuky. U rozvojových projektů, které jsou nezbytné pro zvyšování kvality škol, pak představitelé VUT často poukazují na problematiku nezpůsobilých výdajů, které zpravidla čítají 15 % – 20 % z celkových nákladů projektu. Tyto prostředky jsou hrazeny z vlastních zdrojů dané školy / fakulty, což mnohdy představuje významný problém. Masivní dotace z OP VaVpl pak vedle evidentních výhod vyžadují i spolufinancování, které ve svém důsledku vede k odložení / zpomalení realizace dalších, nepodporovaných projektů. Zástupci soukromých škol byl za problematický označen rovněž fakt, že na školy jsou kladeny vysoké administrativní nároky. Náklady na tuto administrativu jsou přitom školy nuceny hradit z vlastních prostředků (byť pro školu nemají žádnou přidanou hodnotu), což zvyšuje napětí v rozpočtech jednotlivých institucí.

### III.1.4 Lidské zdroje

Otázka lidských zdrojů (pedagogů) je s nedostatkem financí bezprostředně spojena. Na jedné straně byly často uváděny nízké platy odborných asistentů, které nejsou konkurenceschopné ve srovnání s jinými příležitostmi zaměstnání pro mladé absolventy. Problémem pro řadu škol a fakult je chybějící „střední“ generace pedagogů, způsobená „krizí“ před 10 – 15 lety, kdy čerství absolventi / doktorandi nezůstávali na českých VŠ. Třetí skupina uváděných problémů spočívá v „brněnském rybníčku“, kdy výrazná většina pedagogů absolvuje celou kariéru na jediné škole a do místního prostředí neproudí noví lidé, nové nápady a náměty. Tato situace se ovšem s aktivitami JCMM a center VaVpl velmi pomalu zlepšuje.

### III.1.5 Internacionalizace

Vedoucí představitelé vysokých škol i výzkumných institucí ve městě si velmi dobře uvědomují, že růst kvality zajistí jenom nezbytné „otevření se světu“ a příliv nových studentů / doktorandů / pedagogů nejen z jiných univerzit v ČR, ale i v zahraničí. Zahraniční studenti / samoplátci pak také představují rostoucí zdroj příjmů pro jednotlivé školy. Vytváření podmínek (nabídka bydlení a služeb spojených s pobytem rodiny) pro zahraniční pedagogy je pak považováno za vhodný způsob intervence veřejného sektoru ve prospěch rozvoje VŠ.

## III.2 Další aktéři a partneři

Mezi další aktéry, resp. významné (v několika případech až klíčové) partnery, kteří se zúčastnili strukturovaných rozhovorů, patřili nejvyšší představitelé a odborníci Statutárního města Brna, Jihomoravského kraje, vybraných výzkumných ústavů a pracovišť Akademie věd, středních škol, hospodářské komory, úřadu práce a zástupci firem aktivních ve veřejném životě a problematice vysokých škol. Zejména zástupci výzkumných ústavů a Akademie věd se pak oprávněně cítí rovněž součástí brněnského univerzitního prostředí, neboť 1. vychovávají doktorandy; 2. velmi často na VŠ vyučují a 3. jsou přirozeným zaměstnavatelem čerstvých absolventů VŠ. Celkem bylo uskutečněno 17 rozhovorů.

Všichni dotazovaní bez výjimky vnímají vysokou koncentraci vysokých škol (jako znalostní základny) a přítomnost studentů ve městě pozitivně, ale poukazují na ne zcela využitý potenciál spolupráce s firmami, městem, zahraničím i v rámci samotných VŠ a fakult. Rozvojové projekty VŠ z operačního programu VaVpl jsou vnímány jako příležitost k prohloubení a navázání nové spolupráce, na druhou stranu ale existují i obavy o jejich udržitelnost a dosažené výsledky. Řada dotazovaných zmiňuje probíhající prvotní fázi spolupráce – vzájemnou komunikaci, která mnohdy vede až k „nabízení se“ vysokých škol po slabších létech v období ekonomické krize).

Důvodem, proč se považuje za velmi obtížné zvyšovat tlak na kvalitu studentů a VaV, zlepšovat VŠ vzdělávání a rozšiřovat spolupráci, je nepříznivý demografický vývoj. Částečně se tento problém doporučuje řešit přilákáním většího počtu zahraničních studentů. Zástupci firem a hospodářské komory poukazují na potřebu finanční motivace pro firmy k zefektivnění spolupráce s vysokými školami – studentských praxí.

Názory na potřebu koordinace rozvojových aktivit VŠ a dalších vzdělávacích institucí se shodují v tom, že město by mělo spíše vytvářet prostředí pro VŠ a studenty, vzájemně koordinovat rozvojové záměry, více komunikovat a zlepšovat infrastrukturu (nejen) pro studenty a celkovou image města. Dalšími neméně významnými oblastmi spolupráce je společný marketing, kongresová turistika, odborné stáže a širší využití znalostí pro potřeby města. Výzkumné instituce nejčastěji zmiňují problém bydlení pro stávající a především nové (mladé) odborníky a uvítali by větší podporu ze strany města (např. startovací byty). Zástupci firem kritizují dosavadní vývoj technicky orientovaného učňovského a středního školství a namísto dalšího slučování požadují redukci humanitně orientovaných škol ve prospěch zachování technických oborů. Cílem kraje i města je, aby vzdělání připravovalo studenty pro praxi, a proto má smysl se školami diskutovat i kvalitu a zaměření vzdělávání.

### III.3 Konkrétní náměty spolupráce

Nejvíce konkrétních návrhů z 93 uvedených rozhovorů na spolupráci se SMB je v oblasti image a spolupráce, pouze 19 zástupců VŠ nevedlo možnost kooperace v tomto tématu. Na dalším místě z hlediska námětů možné spolupráce jsou oblasti kvalita života a doprava a technická infrastruktura. Nejméně se zástupci VŠ vyjádřili k možnosti spolupráce v oblasti místní ekonomický rozvoj, kde konkrétní návrh uvedlo pouze 26 ze všech 76 dotázaných. Při pohledu na odpovědi diferencované podle typu VŠ nejsou patrné žádné výrazné rozdíly. V tabulkové podobě jsou uvedeny opravdu konkrétní náměty na spolupráci, ne obecné pojmy (propagace atd.) a to včetně těch, které byly zmíněny zástupci VŠ v rámci odpovědi na jiné otázky.

#### III.3.1 Image a spolupráce

V rámci této oblasti dotazování hojně zmiňovali obecné pojmy jako vhodnost vzájemné propagace brněnských VŠ a města Brna (publikace, CD, DVD), potřeba marketingu směrem k absolventům SŠ a zahraničním studentům a vědcům apod. Odpovědi často odpovídají názorům na hlavní roli města Brna (prezentace a propagace Brna jako univerzitního města a centra vzdělanosti). Zmíněna je i potřeba zlepšení komunikace mezi VŠ a SMB.

NÁVRH KONKRÉTNÍ OBLASTI SPOLUPRÁCE	SPECIFIKACE
lobby směrem k centrálním orgánům	<ul style="list-style-type: none"> <li>- podpora vědy a výzkumu</li> <li>- vytvoření alespoň střednědobé koncepce vzdělávání MŠMT</li> <li>- ve smyslu úpravy školních pravidel výuky (podpora matematiky a fyziky), cílem je podpora technických oborů</li> </ul>
politická podpora VŠ	<ul style="list-style-type: none"> <li>- zvýšení významu VŠ skrze setkávání s primátorem</li> <li>- formální podpora UNOB ze strany SMB směrem k ministerstvu obrany či jiným státním či armádním složkám, zvýšení prestiže školy</li> </ul>
podpora vědeckých institucí a projektů	<ul style="list-style-type: none"> <li>- rozvoj CEITEC Science Park a související služby</li> <li>- větší využití iniciativy Centropo</li> <li>- podpora Výzkumného centra Josefa Ressela</li> </ul>
reklamní kampaň „Brno Univerzitní město“	<ul style="list-style-type: none"> <li>- systematické využívání image Brna jako města Leoše Janáčka</li> <li>- společná koordinace a financování</li> </ul>
vzájemná distribuce informačních a propagačních materiálů na akcích SMB i univerzity	<ul style="list-style-type: none"> <li>- bezplatné poskytnutí propagačních předmětů města Brna (kvalitní knihy o Brnu, dárky s logem Brna, suvenýry s logem) jako pozornosti pro návštěvy</li> <li>- propagační materiály o městě cílené na české a zahraniční studenty, hostující profesory atd.</li> <li>- propagační CD a DVD, které by se mohly rozesílat pozvaným hostům na mezinárodní konferenci předem</li> </ul>
pomoc při organizaci konferencí, festivalů, výstav atd.	<ul style="list-style-type: none"> <li>- podrobněji viz hlavní role SMB (iniciace a koordinace zájmů VŠ)</li> <li>- ENCOUNTER – například ubytování pro cca 250 účastníků z ciziny</li> <li>- finanční podpora účasti na Scénografické výstavě v Praze</li> </ul>
zajištění reprezentativních prostor pro významné akce VŠ	<ul style="list-style-type: none"> <li>- zapůjčení městského sálu pro plenární zasedání při konferencích</li> <li>- nabídka pronájmu konferenčních prostor za zvýhodněné nájemné</li> <li>- využívání prostor a zázemí města pro aktivity JAMU</li> <li>- zvýhodněný pronájem prostor města v centru pro divadelní sál – cca 80–100 míst</li> <li>- výstavba konferenčního centra pro cca 500 lidí, včetně techniky a desítky místností (pro semináře, pracovní skupiny apod.)</li> </ul>
odborná spolupráce s uměleckými školami	<ul style="list-style-type: none"> <li>- využití absolventů a pedagogů uměleckých škol jako kulturních diplomatů</li> <li>- zapojení škol do propagace Brna – například oslovit příjíždějící turisty prezentacemi prací absolventů</li> <li>- expertní činnost – rešerše publikací po umělecké stránce, spolupráce při rozvoji kulturních iniciativ apod.</li> <li>- intenzivnější spolupráce na uměleckých projektech</li> </ul>
prohloubení spolupráce s partnerskými městy	<ul style="list-style-type: none"> <li>- větší využití partnerských měst pro zprostředkování zahraničních stáží (obousměrně), pozitivně například hodnocena spolupráce s Utrechttem (double degree Mgr. program)</li> <li>- větší spolupráce s univerzitními městy jako Vídeň, Lipsko</li> <li>- zapojení do programů výměn a další spolupráce v rámci partnerských měst</li> </ul>

NÁVRH KONKRÉTNÍ OBLASTI SPOLUPRÁCE	SPECIFIKACE
zlepšení administrativy	<ul style="list-style-type: none"> <li>- snížení administrativní zátěže spojené s projekty</li> <li>- včasné vyřízení žádosti pro zařazení projektu do IPRM apod., mnohdy administrativní překážka vzhledem k termínům odevzdání projektů</li> <li>- stálý partner pro komunikaci VŠ se SMB na radnici</li> </ul>

### III.3.2 Místní ekonomický rozvoj

V rámci této oblasti zástupci VŠ zmiňovali jak aktivity v rámci Regionální inovační strategie, tak navrhovali nové nástroje k lepšímu propojení akademického a podnikatelského světa.

NÁVRH KONKRÉTNÍ OBLASTI SPOLUPRÁCE	SPECIFIKACE
iniciace spolupráce s aplikační sférou, motivace / pobídky podnikům pro spolupráci s VŠ	<ul style="list-style-type: none"> <li>- společné fórum s firmami – nastavit formu komunikace a spolupráce (cílem je zapojit firmy do tvorby profilu absolventa, a lépe jim nabízet, co VŠ umí ve výzkumu, včetně využití přístrojů)</li> <li>- nabízet Brno technologickým lídrům (firmám typu LUFTHANSA, Motorola, Honeywell, IBM) zvyšujícím prestiž města a návazně i VŠ</li> <li>- pobídky firmám pro spolupráci s VŠ na VaV (například program TANDEM MPO)</li> </ul>
podpora vybraných aktivit RIS JMK a JIC	rozvíjet a zlepšovat jeho fungování – inkubační program, inovační vouchery (ne forma losování), transfer technologií, doplňková stipendia, INBIT – Biotechnologický park
podpora začínajícím firmám	nejen inkubátor, ale i služby jako pomoc právníků v oblasti patentování, medicínské legislativy apod.
podpora technického a přírodovědného vzdělávání na SŠ a propagace technických VŠ	<ul style="list-style-type: none"> <li>- soutěže, olympiády (zajímavé firmy by do toho mohly dávat ceny)</li> <li>- organizačně zajistit (doprava atd.) jednou ročně větší setkání pro studenty 1. – 3. ročníku SŠ a pro poslední ročníky ZŠ, pro které by FEKT VUT připravila program na klíč</li> <li>- sponzorovat projekt „podpory zapojení talentovaných SŠ studentů do spolupráce s VŠ“ – umožnit jim práci v laboratořích, seznámit se zásadami vědecké práce, dát lekce odborné angličtiny – ať už formou letních škol nebo stáže, řešení studentských prací</li> </ul>
umožnění praxe studentům ve veřejné správě	- vytvořit asistentská místa pro doktorandy (například ESF) na SMB a zajistit propojení jejich výzkumu s praxí, místa by byla časově omezená (3 roky) a úzce by souvisela se zaměřením disertačního výzkumu
iniciace spolupráce vybraných VŠ a úřadů práce	- cílené služby pro absolventy některých oborů postižených propadem nabídky pracovních míst
oslovování VŠ při zadávání veřejných zakázek; spolupráce na výzkumných projektech	<ul style="list-style-type: none"> <li>- komparativní studie s partnerskými městy (například Utrecht, kde je zároveň vytvořeno silné partnerství s místními univerzitami)</li> <li>- zadat vysokým školám zpracování studií / analýz, například v oblasti vzdělávání, umělecké oblasti, prevence sociálně-patologických jevů, sociální inkluze, odpadového hospodářství; výzkumu v cestovním ruchu</li> <li>- zapojení VŠ do vzdělávání klíčových úředníků města (např. UNOB – krizové řízení)</li> </ul>

### III.3.3 Kvalita života ve městě

V rámci této oblasti zástupci VŠ hojně zmiňovali obecné pojmy jako přívětivost města pro studenty, pedagogy a vědce včetně zahraničních, aby právě do Brna přišli studovat a pracovat. Dále uváděli potřebu zlepšení podmínek pro život studentů v Brně, zejména co se týče sportu a volnočasových aktivit. Pomoc ze strany SMB by se v této oblasti měla týkat zejména péče o kvalitní infrastrukturu.

NÁVRH KONKRÉTNÍ OBLASTI SPOLUPRÁCE	SPECIFIKACE
kvalitní nabídka a organizace kulturních a sportovních akcí	<ul style="list-style-type: none"> <li>- pořadatelství SMB</li> <li>- jednotný on-line/direct sales rezervační systém prodeje lístků</li> <li>- VŠ kluby, divadla malých forem, alternativa, tanec, tenisové haly apod.</li> </ul>
zlepšení informovanosti o možnostech využití volného času	<ul style="list-style-type: none"> <li>- zřízení městského internetového portálu pro sociální a kulturní vyžití studentů v Brně</li> <li>- zanesení památek, klubů atd. do mapy</li> <li>- přehledné informační tabule</li> </ul>

NÁVRH KONKRÉTNÍ OBLASTI SPOLUPRÁCE	SPECIFIKACE
úprava veřejných prostranství a okolí VŠ	<ul style="list-style-type: none"> <li>- oživení srdce Brna (náměstí Svobody)</li> <li>- úprava okolí Právnické fakulty MU</li> <li>- rozšíření nákupních možností v kampusu VUT</li> <li>- retail a catering pro kampus pod Palackého vrchem</li> <li>- podpora projektu v rámci areálu Pisárky a sportoviště Babákova (směna majetku, převod na město, možnost otevřít po dokončení sportoviště i pro občany Brna)</li> </ul>
výstavba jeslí a školek	VŠ mohou zajistit provoz, ale SMB by mělo zajistit infrastrukturu včetně investic
zajištění základních služeb, bydlení a sociálního zázemí pro dlouhodobě hostující profesory ze zahraničí a zahraniční studenty	<ul style="list-style-type: none"> <li>- rezidenční centrum pro cizince</li> <li>- bydlení pro zahraniční pedagogy formou fakultních bytů s možností ubytování na 2/3 roky</li> <li>- zřízení anglické školky, anglické základní školy, kvalitního anglického gymnázia</li> <li>- možnost komunikace na úřadech v anglickém jazyce</li> <li>- vytvoření plnohodnotných webových stránek úřadů v anglickém jazyce</li> </ul>
podpora kulturní scény	<ul style="list-style-type: none"> <li>- kreativní průmysly jako ekonomické příležitosti pro rozvoj města</li> <li>- větší angažovanost města při rozvoji alternativních a experimentálních scén</li> <li>- zřízení galerie FaVU ve městě (potřeba 200–250 m<sup>2</sup>)</li> <li>- nákup slibných děl absolventů FaVU do vlastnictví města Brna</li> </ul>
podpora studentských akcí a akcí VŠ	<ul style="list-style-type: none"> <li>- převzetí záštity nad projekty související se studentským životem, pozitivně vnímán například vstup Brna do Majálesu</li> <li>- znovuvydání monografie Literární toulky Brnem, čímž by město podpořilo i cestovní ruch</li> <li>- Filmové Brno, dějiny kinematografie v Brně atd.</li> <li>- iniciace, pořádání, záštita a aktivní podpora</li> <li>- nabídka místa při zahájení a ukončení akademického roku a další studentské hromadné akce</li> <li>- zřízení studentského areálu pro volný čas</li> <li>- sponzorství úspěšného projektu Formule student</li> </ul>

### III.3.4 Služby pro studenty a pedagogy

Mezi služby určené přímo pro studenty / pedagogy brněnských univerzit patří zejména materiální / finanční podpora typu zvýhodněná nabídka bydlení; slevy na kulturní a jiné akce; levnější jízdné.

NÁVRH KONKRÉTNÍ OBLASTI SPOLUPRÁCE	SPECIFIKACE
zavedení systému slev (preferencí) pro studenty	- například 50% slevy z ceny jízdného a vstupenek na kulturní akce
rozšíření kolejí i menz	<ul style="list-style-type: none"> <li>- zvýšení konkurenceschopnosti kolejí a menz</li> <li>- VFU nemá dostatečnou kapacitu kolejí (400–500 lůžek), proto by mohlo SMB koleje (i přes ztrátovost) provozovat a v létě pronajímat turistům</li> </ul>
zřízení studentského centra	<ul style="list-style-type: none"> <li>- zajištění služeb, které nejsou standardně na všech VŠ (například koleje a ubytování)</li> <li>- vytvoření cenové mapy studentských podnájmů</li> </ul>
přímá finanční podpora studentů	<ul style="list-style-type: none"> <li>- start-up granty pro kvalitní post-doc (mezinárodní soutěž)</li> <li>- zavedení stipendií pro zahraniční studenty delší než půl roku</li> <li>- prodloužení podpory JCMM při pobytu zahraničních expertů</li> </ul>
zajištění základních služeb, bydlení a sociálního zázemí pro dlouhodobě hostující profesory ze zahraničí a zahraniční studenty	<ul style="list-style-type: none"> <li>- rezidenční centrum pro cizince</li> <li>- bydlení pro zahraniční pedagogy formou fakultních bytů s možností ubytování na 2/3 roky</li> <li>- zřízení anglické školky, anglické základní školy, kvalitního anglického gymnázia</li> <li>- možnost komunikace na úřadech v anglickém jazyce</li> <li>- vytvoření plnohodnotných webových stránek úřadů v anglickém jazyce</li> </ul>
nabídka startovacích bytů a ateliérů	- obnovit nabídku SMB pro mladé vědce a nové pedagogy (udržitelnost talentů)
zavedení inkubátorů a grantů pro mladé začínající umělce	- zázemí pro jejich tvorbu a prezentaci, aby po absolvování v Brně zůstali (inspirace například v Berlíně)



### III.3.5 Doprava a technická infrastruktura

V rámci této oblasti zástupci VŠ hojně zmiňovali obecnou potřebu zlepšení městské dopravní infrastruktury, zejména zajištění parkování v okolí školních budov, plánování zastávek a frekvence a tras linek MHD s ohledem na centra VŠ. Vícekrát se také objevil názor na potřebu většího využití brněnského letiště. Odpovědi často odpovídají názorům na hlavní roli města Brna (péče o celkovou přívětivost městského prostředí pro studenty, vědce a pedagogy včetně zahraničních).

NÁVRH KONKRÉTNÍ OBLASTI SPOLUPRÁCE	SPECIFIKACE
vyřešení dopravní dostupnosti a obslužnosti areálů VŠ	- kampus MU a další zařízení v Bohunicích (vč. vlivu na dopravu v Brně jako celku) - kampus Fakulty sportovních studií MU - vyřešení dopravně-bezpečnostní kolize mezi budovami UNOB na ul. Kounicova (lávka pro pěší nebo jiná úprava dopravní situace) - rozvoj MHD do/z kampusu VUT - zlepšení MHD v oblasti kampusu pod Palackého vrchem
vyřešení parkování v okolí VŠ	- okolí Právnické fakulty MU - rozvoj parkovacích kapacit v kampusu VUT - vyřešení parkování u areálu Kotlářská a ulici Veveří - zájem o roční parkovací karty pro zaměstnance, příp. studenty za zvýhod. cenu
železniční doprava	- zvýšení reprezentativnosti vlak. nádraží a jeho okolí; rekonstrukce a udrž. pořádku - zlepšení vlakového spojení do Prahy a Vídně
zlepšení letecké dopravy a dopravy k letišti	- důležité pro působení mezinárodních týmů vědců - obnovení letecké linky do Prahy, například zrušení ranní linky udělalo z jednodenní návštěvy Bruselu třídní záležitost - Vídeň je prozatím nejdostupnější, ale večer chybí vhodné spojení - linka do Frankfurtu (Lufthansa) - letiště Tuřany by mělo získat jméno J. G. Mendela – nejslavnějšího rodáka, když letiště L. Janáčka je již v Ostravě
výstavba lanovky do kampusu v Bohunicích	- vyřešení horší dostupnosti kampusu MHD - mohla by se stát turistickou atrakcí
využití autobusů Scania v městské dopravě	firma spolupracuje s Agronomickou fakultou Mendelovy univerzity a tato možnost by spoluprací dále podpořila

### III.3.6 Jiné

NÁVRH KONKRÉTNÍ OBLASTI SPOLUPRÁCE	SPECIFIKACE
spolupráce s VŠ v oblasti územního plánování	- změna územního plánu Kraví Hora (ne čistý park, ale VŠ v parku) - zejména sportovní infrastruktura
podpora územního rozvoje univerzit	podpora výstavby nového areálu FAVU VUT a vzniku inkubátoru na vhodném místě (nejlépe na Kraví hoře, požadavek na blízké centrum města) odstěhování skladu Technických služeb (péče o zeleň) ze sousední budovy Fakulty informačních technologií VUT pomoc při uplatnění nároků Lékařské fakulty MU v kampusu v Bohunicích nebo nabídka jiných prostor od SMB změna územního plánu a výstavba infrastruktury pro akademické městečko formální podpora výstavby kampusu v Králově Poli (UNOB) diskuze s UNOB o budoucnosti areálu Černá Pole pomoc s rozvojovými plochami (bývalé zahrádky) v okolí VFU vyřešení odkoupení objektu v Bohunicích (Akademie STING) pomoc při výstavbě pavilonu na pozemku Sdružení jihomoravských pracovišť AV ČR na Veveří
podpora internacionalizace	- cílená podpora studentů z Ruska, Indie apod., není pokryto z projektu Socrates - společně řešit problémy v oblasti udělování víz a pobytu cizinců v Brně - podpora výuky českého jazyka v zahraničí s orientací na státy bývalého SSSR
spolupráce s Krajem a místními SŠ	- zvýšit kvalitu absolventů a učitelského sboru na SŠ - systém podpory celoživotního vzdělávání na vybraných školách
systematický výzkum dat o absolventech VŠ	- sběr a vyhodnocení kvalitních dat o uplatnění absolventů jako podpora strategického rozhodování VŠ - spoluorganizace Alumní klubu

### III.4 On-line dotazování studentů

Dotazníkového on-line průzkumu názorů vysokoškolských studentů na studium a život v Brně se na podzim 2011 zúčastnilo 6020 studentů, přičemž se jednalo o první reprezentativní výzkum mezi studenty ze strany SMB. Odpovídali studenti z 12 vysokých škol v Brně, nejvíce odpovědí bylo ze škol, které oslovily mailem všechny své studenty. Kromě studentů veřejných škol se dotazníkového průzkumu zúčastnilo také 205 studentů soukromých vysokých škol. V dotazníkovém šetření jsou celkem rovnoměrně zastoupeni muži i ženy a také studenti všech ročníků. Polovinu respondentů tvořili studenti ve věku 20 až 22 let.

Průzkum byl zaměřen v první řadě na otázky motivace ke studiu vysoké školy obecně a důvody jejího výběru právě v Brně. Studenti byli dotazováni na spokojenost s kvalitou studia, ke které poskytli celou řadu podnětných námětů. Dále byly zjišťovány informace o životě studentů v Brně (bydlení, doprava, náklady na studium) a rovněž náměty na jeho zlepšení.

Při hodnocení důležitosti aspektů motivace ke studiu vysoké školy byl jako nejdůležitější (90 % respondentů) hodnocen intenzivní zájem o zvolený obor, ve kterém studenti chtějí získat co nejvyšší vzdělání. 80 % studentů považuje VŠ titul za nezbytný pro výkon povolání, kterému se chtějí v budoucnu věnovat. Více než polovina studentů považuje za důležité, že jsou studijní typy a chtějí dosáhnout co nejvyššího vzdělání.

Jako nejvýznamnější důvod, proč studují zvolený obor právě v Brně, označili studenti skutečnost, že zvolená škola je atraktivní a má vysokou prestiž. S oběma těmito tvrzeními souhlasilo více než 88 % dotázaných. Přibližně 80 % studentů souhlasilo s tvrzeními, že fakulta poskytuje nejvyšší kvalitu vzdělání v oboru a že Brno je atraktivní město pro život.

Mezi nejčastější odpovědi studentů na to, co by se mělo na VŠ zlepšit, patří výuka cizích jazyků. Studenti by uvítali možnost větší volby ve výuce jazyků, ať již z hlediska vyučované úrovně, tak výběru jiného než anglického jazyka. Dalším významným tématem je problém nedostatku odborné praxe zajišťované pro studenty ze strany VŠ. Podle názoru studentů je ve výuce kladen příliš velký důraz na teorii na úkor praktických aplikací, vyučuje málo odborníků z praxe, je zajištěno málo exkurzí apod.

Kvalitu podmínek pro studium hodnotí studenti veskrze pozitivně. Nejlépe je hodnocena dopravní dostupnost míst výuky, kterou označuje za velmi vysokou skoro polovina studentů. Přibližně tři čtvrtiny studentů označují za velmi či spíše vysoké kvality používání moderních přístrojů a zařízení při výuce, vybavenost knihoven a vkusné a motivující prostředí, v němž probíhá výuka. Nejméně jsou studenti spokojeni s kvalitou bydlení na kolejích.

Spokojenost studentů s jednotlivými službami v Brně je celkem vysoká. Kromě příležitosti pro přivýdělek formou brigády je s ostatními službami velmi či spíše spokojena více než polovina studentů. Nejlépe je z tohoto pohledu hodnocena nabídka klubů, restaurací a pohostinství, dále široké možnosti kulturního vyžití, nabídka knihoven a ostatních služeb. Na otevřenou otázku, čím by město Brno mohlo zvýšit komfort a atraktivitu vysokoškolského studia, odpovědělo přes 22 % všech respondentů. Nejčastěji se opakují připomínky k dopravní situaci ve městě (časté zácpy, zpoždění MHD, více bezplatných parkovacích míst u škol a v centru a větší frekvence spojů MHD směrem k místům, kde bydlí studenti). Druhá nejčastější připomínka se týká kvality veřejných prostranství, zejména celkové čistoty města. Studenti by také uvítali větší množství parků a veřejných klidových zón v zeleni s lavičkami a stoly, kde by mohli studovat. Velmi často se studenti vyjadřovali k potřebě většího finančního zvýhodnění studentů (zejm. ubytování, ale i stravování, kulturní a sportovní akce a MHD).

Při pohledu do budoucnosti je velmi pozitivní skutečnost, že skoro polovina studentů chce po skončení současného studia v Brně zůstat, ať již z důvodu dalšího pokračování ve studiu nebo hledání práce. Pozitivní je, že více než polovina studentů hodnotí možnosti uplatnění ve svém oboru v Brně jako velmi vysoké či vysoké. Čtvrtina si myslí, že jsou jejich možnosti uplatnění stejné jako v jiných oblastech Česka a pouze desetina studentů označila své možnosti uplatnění jako nízké či velmi nízké.

Názory studentů brněnských vysokých škol a jejich ochota se do průzkumu zapojit dokazují, že studenti mají zájem nejen o kvalitu výuky na školách, ale i o prostředí, ve kterém studují a jsou ochotni se podílet na rozvoji Brna a brněnského vysokého školství.

## IV. Analýzy a závěry

V této kapitole nabízíme shrnutí zjištěných skutečností a názorů ve formě analýzy SWOT a analýzy konkurenční výhody. Na závěr definujeme prioritní oblasti, na jejichž řešení by se Strategie rozvoje univerzitního školství v Brně měla zaměřit.

### IV. 1. Analýza SWOT

Byly formulovány silné a slabé stránky, příležitosti a hrozby, které ovlivňují další rozvoj brněnských vysokých škol. Byly hledány takové faktory, které se týkají terciárního školství jako celku s vědomím, že na jednotlivých fakultách / školách může být situace odlišná.

#### IV.1.1 Silné stránky

- **Image města:**
  - město se profiluje jako město vědy, výzkumu, vzdělanosti;
  - podařila se konverze z průmyslového města na město služeb, kde hraje vzdělávání a výzkum velmi silnou roli;
  - Brno je druhé nejvýznamnější univerzitní město v ČR;
  - image Brna v ČR se dlouhodobě zlepšuje
- **Atraktivita univerzit:**
  - dlouholetá existence univerzit se silným postavením v ČR;
  - velmi silné postavení v řadě oborů (IT, práva, veterinární lékařství a další) na českém vzdělávacím trhu;
  - atraktivita a prestiž brněnských univerzit, tradičně slušná kvalita vzdělávání;
  - význam univerzit v Brně je celonárodní;
  - velký podíl studentů pocházejících z jiných krajů než JMK;
  - vysoký počet přihlášek ke studiu zejména humanitních, ekonomických a některých přírodovědných oborů;
  - významný podíl cizinců mezi studenty – atraktivita zejména pro Slovensko, země bývalé Jugoslávie a Sovětského svazu
- **Výzkum a vývoj na univerzitách:**
  - silný důraz na VaV, především na MU a VUT;
  - vysoký podíl doktorandů v rámci ČR;
  - ambice představitelů univerzit vytvořit ze škol (a z Brna) významné středoevropské středisko vzdělávání a VaV;
  - rozvíjející se spolupráce s podniky a aplikační sférou obecně a několikaleté zkušenosti i prokazatelné úspěchy;
  - systematická podpora VaV a spolupráce s praxí ze strany kraje a dalších institucí veřejné sféry
- **Ekonomika:**
  - ekonomický přínos vysokých škol ve městě, kde univerzity jsou důležití zaměstnavatelé a studenti představují ve městě významnou kupní sílu;
  - investice do nových objektů vč. infrastruktury VaV financované z VaVpl v současnosti – brněnské VŠ jsou dnes v pozemním stavitelství největšími investory ve městě;
  - objem rozpočtů VŠ činí cca 10 mld. Kč/rok a představuje významný příliv financí do ekonomiky města a kraje
- **Podpora veřejné správy:**
  - Intenzivní podpora zaměřená na rozvoj a posilování kvality výzkumu a vývoje v zařízeních v Jihomoravském kraji;
  - existující programy podpory města a kraje (stipendia, granty, SoMoPro, aj.) zaměřené na zvyšování kvality VŠ;
  - již 4. pokračování regionální inovační strategie

- **Příchod mladých lidí do města:**
  - přítomnost desetitisíců mladých talentovaných lidí z celé ČR a zahraničí s novými nápady a relativním dostatkem volného času, kteří se mohou podílet na rozvoji Brna a které významně ovlivňují ducha města, omlazují jeho život, kulturu;
  - zájem studentů, včetně mimobrněnských, zůstat v Brně i po skončení studia
- **Kvalita života ve městě:**
  - nové moderní kampusy a výzkumné objekty MUNI a VUT;
  - možnosti kulturního vyžití pro studenty v Brně

#### IV.1.2 Slabé stránky

- **Platforma spolupráce:**
  - Chybí institucionalizovaná / formalizovaná podpora rozvoje vysokých škol / univerzit ze strany města;
  - nedostatečná komunikace města a VŠ o každodenních potřebách a záměrech mimo úroveň nejvyššího vedení města (primátor a náměstci) a škol (rektoři)
- **Kvalita studia:**
  - Malý zájem studentů o některé technické a přírodovědné obory vedoucí ke snižování nároků na přijetí;
  - postupné snižování kvality absolventů škol;
  - nedostatečná kvalita některých oborů v technických i humanitních vědách;
  - nedostatečně diferencované zacházení se studenty,
  - nedostatečná motivace k lepším výkonům např. pomocí stipendií,
  - nedostatečná podpora talentovaných / špičkových studentů;
- **Rozvojové záměry VŠ v Brně:**
  - obecné a málo konkrétní dlouhodobé záměry rozvoje brněnských VŠ;
  - nedostatek konkrétních projektů a nástrojů na dosažení cílů, které jsou často proklamativní;
- **Nedostatečná praxe:**
  - Stále nedostatečné propojení škol a podniků, malé propojení výuky s praxí zejména v technických oborech;
  - omezené dovednosti absolventů, kteří mají vědomosti, ale neumí je dostatečně a správně použít;
  - na druhou stranu malá nabídka praxí pro studenty
- **Uzavřenost brněnského akademického prostředí:**
  - většina pedagogů učí na školách, které sami vystudovali;
  - současně s tím ale finanční ohodnocení neumožňuje být atraktivní pro zahraniční pedagogy;
  - nízký počet zahraničních studentů – samoplátců
- **Infrastruktura:**
  - Nároky na dopravní infrastrukturu – zejména MHD do univerzitních kampusů;
  - chybějící cyklostezky;
  - nedostatečné stravovací možnosti v nových kampusech;
  - nedostatečné možnosti sportovního vyžití pro studenty v Brně;
- **Bydlení:**
  - nevyhovující poměr „cena/výkon“ v případě většiny kolejí pro studenty;
  - nedostatečná nabídka dostupného bydlení pro studenty a absolventy v Brně
- **Negativní pohled části obyvatel města na přítomnost studentů**

#### IV.1.3 Příležitosti

- **Rozvojové projekty univerzit:** vznik výzkumné infrastruktury z VaVpl posílí vědecký význam a zlepší postavení Brna a jeho univerzit ve výzkumu; rozvoj center VaVpl přitáhne do Brna nové studenty, doktorandy a post-doktorandy a nabídne vzájemně výhodnou spolupráci pro firmy; rozvoj nových oborů a mezioborového studia ve spolupráci různých fakult / škol
- **Nový vysokoškolský zákon,** který bude přidělovat školám více prostředků v závislosti na kvalitě výstupů a ne pouze na počtu studentů
- Pokračující **zájem o kvalitní terciární vzdělávání** v mladé populaci, rostoucí zájem o technické a přírodovědné vzdělávání, zlepšující se uplatnění absolventů těchto oborů

- **Podpora technického a přírodovědného vzdělávání** na SŠ a propagace technických VŠ ze strany státu, změna atmosféry ve společnosti v náhledu na technické vzdělávání
- **Segmentace vysokého školství v ČR**, postupné oddělování kvalitních a méně kvalitních VŠ, postupná profilace oborů, pokračující specializace

#### IV.1.4 Hrozby

- **Financování VŠ podle počtu studentů** a z toho vyplývající konkurence mezi jednotlivými univerzitami v důsledku „boje o studenty“;
- Pokles normativů na studenta, krácení rozpočtů a podfinancování vysokých škol;
- **Snížení kvality vzdělávání** a růst problémů humanitních oborů v souvislosti se změnou financování škol podle výsledků VaV;
- **Demografický vývoj**
  - snižování počtu mladých lidí v populačním ročníku, vedoucí k poklesu počtu zájemců o studium;
  - pokles kvality vzdělávání v důsledku přijímání neperspektivních a špatně připravených studentů;
  - další zmasovění terciárního vzdělávání s důsledkem snížení prestiže univerzitního a vysokoškolského vzdělání, klesající kvalita absolventů
- **Kvalitativní růst konkurenčních škol** či oborů v konkurenčních městech – Ostravě, Bratislavě, Praze;
- **Neochota podniků v ČR ke spolupráci s VŠ** a novými výzkumnými infrastrukturami VaVpl, nedostatečná poptávka po jejich výstupech
- **Obtíže při financování provozu** zejména nových **center VaVpl**, nutnost masivních dotací z veřejných zdrojů
- **Ohrožení pozice Brna** způsobené zlepšením napojení na okolní centra (typu Vídeň). Může dojít k nasávacímu efektu “pumpy” a Brno se stane opět pouhým předměstím jiných center.
- **Nevyužívání potenciálu** – Brno zůstane univerzitním centrem regionálního významu

#### IV.2 Analýza konkurenční výhody

Pro další zpřesnění možného strategického směřování univerzitního školství v Brně byly rámcově využity zásady a postupy analýzy konkurenční výhody<sup>8</sup>. Výstupy analýzy lze považovat za komplementární k výstupům SWOT analýzy, představené v předchozích kapitolách. Analýza komparativní výhody je ofenzivní metoda podnikového strategického plánování, jejíž použití lze v poslední době zaznamenat i v řídicí praxi ve veřejné správě (zejména oblast marketingu měst). V zásadě lze tuto metodu použít všude tam, kde jde o soutěž.

Pro použití v rámci této práce byla metoda upravena tak, aby její podstatou byla srozumitelná a jednoduše použitelná úvaha a aby rychle a účinně orientovala aktéry zapojené do procesu strategického plánování. Podstatou úvahy je nalezení klíčové konkurenční výhody (podniku, města, školy, instituce, organizačního systému apod.) a identifikace mechanismů/postupů<sup>9</sup>, které umožňují či dokonce zesilují danou konkurenční výhodu. Pod mechanismy a postupy si lze představit projekty, aktivity a opatření tak, jak je známe z běžné praxe strategického plánování dnes. Jinými slovy, použitím metody konkurenční výhody dochází k tomu, že výsledná strategie je více založena na ofenzivních než defenzivních faktorech. Jako taková akcentuje rychlost dosažení pozitivních změn a naopak, méně vzácných zdrojů je alokováno ve smyslu (v plánování měst dosud ještě tradiční) prevence negativních projevů slabých stránek a ohrožení. Požadavky na rychlost, ofenzivu a orientaci na rychlý úspěch znamenají na druhou stranu věnovat méně pozornosti detailu a složitým analýzám všeho. Proto je použití metody konkurenční analýzy často považováno za metodu návrhovou, nikoli

<sup>8</sup> V literatuře a podnikové praxi lze také najít označení Analýza komparativní výhody, jde o identickou metodu pod jiným názvem (z angl. CAA = competitive advantage analysis, comparative advantage analysis).

<sup>9</sup> V angl. enablers

analytickou, jak uvádí její název. To si vynutila podniková praxe a potřeba okamžitých rozhodnutí. Metodicky byla následující úvaha vedena takto:

- Uchopení univerzitního školství v Brně jako systému v konkurenčním prostředí
- Definice konkurenčních výhod systému v Brně
- Pracovní návrhy formulací „enablers“

#### IV.2.1 Univerzitní školství v Brně jako systém v konkurenčním prostředí

Mějme univerzitní školství v Brně za systém, který soutěží s podobným systémem v Ostravě, v Olomouci, v Bratislavě a v Praze. Při vši úctě k ostatním univerzitám v okolí, toto jsou zřejmě hlavní konkurenti v dané soutěži, naopak Vídeň dnes zásadní konkurenci nepředstavuje z mnoha důvodů – finančních, jazykových. Metropole a jejich univerzity, významné regionální metropole a jejich univerzity. V této soutěži jde o studenty, doktorandy, špičkové vědce z domova i zahraničí a v konečném důsledku tedy o elitně vzdělaného člověka, budoucího obyvatele města Brna, který po absolutoriu začíná žít v Brně, kde vytváří vyšší přidanou hodnotu svou úspěšnou pracovní či vědeckou praxí. Lze tedy uvést, že podstatou úvahy je, že nejde jen o soutěž o studenta.

Pod pojmem systém rozumějme organizovaný systém, v němž hraje svou roli jak město Brno, tak jednotlivé univerzity a pravděpodobně také Jihomoravský kraj. V zadání této práce se objevoval pojem „společná platforma města a vysokých škol“, tento výraz zřejmě vyhovuje zavedenému pojmu „systém“. Prvky soutěže mezi systémy budou zesilovány reformovaným vysokým školstvím a také demografickým vývojem, jak bylo uvedeno v předchozích kapitolách analytické části práce. Lze se rovněž domnívat, že svou roli v soutěži sehraje i poloha Brna v příhraniční oblasti (AT-SK-ČR), kde se velmi těsně prolnou vlivy sousedních systémů.

#### IV.2.2 Definice konkurenční výhody systému v Brně

Na základě rozhovorů s vedoucími představiteli města Brna a brněnských vysokých škol, na základě provedených analýz, SWOT analýzy a pomocí vlastního úsudku konzultantů byly definovány tři nejvýznamnější konkurenční výhody daného systému v Brně, které jsou níže předkládány k diskusi. Ke každé výhodě je zpracováno krátké shrnutí podstaty a důvodů, které k definici výhody vedly.

##### 1. Celostátní univerzitní centrum, které je lépe dostupné než jiné!

Brno je (musí být!) celostátním univerzitním centrem s jistými mezinárodními ambicemi v rámci regionu CENTROPE. Město Brno je již dnes aktivním členem regionu CENTROPE integrujícího příhraniční a metropolitní oblasti v rámci troj-zemí Rakousko, Slovensko, Česká republika<sup>10</sup>. Vezmeme-li v úvahu uvedené konkurenční systémy, pak jedině z Brna (částečně z Bratislavy) se lze vydat autem, vlakem nebo autobusem na jednodenní cestu do hlavních měst 3 států. Jedině z Brna je Praha dostupná stejně jako Ostrava a naopak, z Ostravy i z Prahy je Brno lépe dostupné než konkurenti. Již dnes je možné bydlet v Olomouci a studovat denně v Brně. Zlepšující se dopravní dostupnost Brna po silnici (směr jih a západ) a železnici (směr sever) bude mít v soutěži o studenta klíčový význam. V neposlední řadě lze uvést ohrožení uvedené ve SWOT, kdy Brno nechce zůstat regionálním univerzitním centrem.

##### 2. Kvalitní vzdělání, které si můžete dovolit!

Skutečnost, že Brno je levnější než Praha jak pro studium, tak pro následný kvalitní život, byla jednoznačně potvrzena odpověďmi studentů v on-line průzkumech provedených v rámci této práce. Tvrdíme, že je-li (nebo bude-li) srovnatelná úroveň a rozmanitost vzdělání a výzkumu v Brně a v Praze, potom v Brně budou vždy nižší náklady na studium, bydlení a spokojený život. Více studentů a doktorandů si bude moci dovolit působit v Brně a více absolventů zde najde život, který si bude moci dovolit. A naopak, budou-li nižší náklady na studium a život v Olomouci a v Ostravě, pak Brno nabízí (musí nabízet!) více kvality a rozmanitosti vzdělání a více kvality následného života a potom ti, co kvalitu hledají, si ji v Brně mohou dopřát více.

<sup>10</sup> Členem CENTROPE je i maďarský region Győr, pro tuto úvahu irelevantní

### 3. Kritické množství a synergická výhoda z blízkostí a koncentrací!

Zdá se, že metropolitní oblast Brna je dnes lépe než Bratislava, Olomouc i Ostrava vybavena kritickým množstvím lidí studentů, univerzit, firem, výzkumných firem, vědeckých institucí a podpůrných agentur a tedy, že již začala produkovat pozitivní synergie z blízkostí a koncentrace danými dosažením kritického množství. V tomto smyslu se pozitivně odlišuje i od Prahy. V Praze pravděpodobně mají vysoké školy stejné procentuální zastoupení na počtu obyvatel nebo pracovních míst, přesto v Brně hrají větší roli. Praha jako úrovnostně vyšší město staví na vládních institucích, sídlech firem a také na cestovním ruchu. V Brně tyto složky nemají tak zásadní roli. Z toho důvodu se vysokoškolský systém Brna, který je (musí být!) těsně napojený na praxi a na možnost budovat kariéru v místě studia, může stát snáze „výkladní skříní města“ a značkou, pod kterou bude nabízen a prodáván.

#### IV.2.3 Pracovní návrhy “enablers”

V předchozím textu byly definovány tři hlavní konkurenční výhody systému univerzitního školství v Brně. Následně jsou nabídnuty k diskuzi tzv. „enablers“, tedy aktivity či opatření koncepční a strategické povahy, jejichž cílem je zesílit působení dané konkurenční výhody v rámci soutěže mezi systémy. Vzhledem k tomu, že se očekává diskuze v návrhové části práce, jsou „enablers“ jen heslovitě uvedeny v odrážkách. Tam, kde je to vhodné, je připojen i kontext úvahy kurzívou.

##### 1. Celostátní univerzitní centrum lépe dostupné než jiné!

- Prosazovat Brno jako přirozené centrum vzdělanosti zejména v klíčových oborech, kde je Brno či Jihomoravský kraj silný v rámci regionu CENTROPE (software development, biotechnologie a informační a komunikační technologie)
- Podporovat v těchto oborech mezinárodní výměnu studentů (Bratislava, Brno, Vídeň)
- Identifikovat obory, kde je silná Vídeň (business economics, green-economy) a podporovat výměnu tímto směrem (obdobně Bratislava) – „učit se od nejlepších“
- Město a školy propagovat jako „celostátní“ a mezinárodně dobře dostupné

*Domníváme se, že postranním efektem takové spolupráce by bylo zvýšení důrazu na znalost němčiny v době, kdy je česká ekonomika významně závislá na exportu do Německa. Poskytuje to prostor pro různé variace zapojení města i univerzit, či celé jednotné platformy, čímž by účast Brna v projektu CENTROPE získala úplně nový nádech. Námět na podporu a znovuobnovení významu němčiny souzní jak s názory studentů, tak těch zástupců univerzit, kteří prosazují vytváření dvou-oborového studia a typ "jazyk + technický obor" je pro dvou-oborové studium zřejmě nejpřirozenější.*

##### 2. Kvalitní vzdělání, které si můžete dovolit!

- Připravit a opakovaně realizovat celonárodní kampaň o tom, že studovat a žít v Brně má úroveň, dostatečnou pestrost a kvalitu
- Připravit a opakovaně realizovat celonárodní kampaň o tom, že studovat a žít v Brně dává smysl, mimo jiné proto, že si to lidé mohou dovolit

*Domníváme se, že každoročně v tomto státě existuje spousta nerozhodnutých chytrých a schopných lidí, kteří v zásadě nejsou bohatí a kterým se tato konkurenční výhoda bude líbit a může je zásadně ovlivnit při volbě místa studia. Navíc to nezasáhne jen tuto skupinu. Jedno ze zlatých pravidel marketingu říká, že chudí nízkou cenu potřebují a bohatí ji mají rádi.*

##### 3. Kritické množství a synergická výhoda plynoucí z blízkostí a koncentrací!

- Modifikovat dosavadní strategický profil Brna a v jeho rámci definovat univerzitní školství v Brně jako systém těsně spjatý a napojený na praxi
- Pracovat s faktem kritického množství a přitom používat tyto argumenty: dostatek obyvatel v Brně – dostatek služeb a kvality života; dostatek firem a podniků – dostatek práce pro lidi; dostatek škol a oborů – velký výběr studijní orientace

*Je možné, že dostatek místa pro absolventy škol ještě v Brně nenastal, ale zcela jistě je větší než v Olomouci a Ostravě. Lidé, co zde studují, mají příležitost založit si plnohodnotný a úspěšný život bez dojíždění. Zejména ti schopní. Bude-li v tomto brněnský systém úspěšný, padne i poslední pádný argument pro útěk z Brna – nízké platy.*

## V. Návrhová část – akční plán

Akční plán vychází z pokračování prací komunitním způsobem, kdy se vytvořily neformální pracovní skupiny zaměřené na jednotlivé prioritní oblasti. Na jednání pracovních skupin „u kulatých stolů“ byli pozváni všichni účastníci strukturovaných rozhovorů, kteří projeví zájem o tuto strategii, a dále zástupci relevantních institucí města či studentských organizací. Skupiny pro „Marketing“ a „Brno – město studentů“ se sešly dvakrát, skupina pro „Kvalitní vzdělávání“ jednou<sup>11</sup>. Na úvod jednání byly představeny hlavní výstupy z analytické části a účastníci poté hledali společné záměry a projekty pro realizaci. Důležitou složkou jednání byla rovněž diskuse o realizaci strategie, tedy zejména o způsobu vytvoření a udržení „platformy spolupráce“. V následujícím textu jsou uvedeny závěry, které účastníci jednání jednoznačně podpořili. Jedinou výjimkou je otázka komunikace se studenty a vytvoření „studentského parlamentu“, kterou bylo doporučeno ponechat na dalším zvážení.

### V.1. Platforma spolupráce

Rozhovory s představiteli škol stejně jako jednání u „kulatých stolů“ ukázaly, že stejně důležité jako vlastní náplň strategie – tedy co a jakým způsobem se bude realizovat – je určit i formu, tedy jak bude spolupráce akademického a veřejného sektoru organizována. V mnoha ohledech pak je potřebné, aby forma předcházela obsahu, tj. aby nejprve došlo k dohodě o vytvoření platformy, kterou popisujeme v dalším textu. Teprve s vytvořením jednotky zodpovědné za realizaci strategie bude možno očekávat, že budou dohodnuté záměry a cíle naplňovány.

#### V.1.1 Záměry a projekty:

1. Zajistit intenzivnější spolupráci a výměnu informací mezi městem a univerzitami.

- a. Využít možností, které nabízí např. operační program „lidské zdroje a zaměstnanost“ a s jeho pomocí zachovat na magistrátu kontaktní místo, které se bude problematikou VŠ zabývat (dále KM VŠ). Mělo by jít o osobu / osoby, které je možno oslovit, pokud školy cítí potřebu řešit s městem své rozvojové problémy. KM VŠ by mělo být zřízeno jako součást odboru, podléhajícího přímo primátorovi, s dostatečnou pravomocí koordinovat a komunikovat s různými útvary města. Pro začátek by KM VŠ mělo mít jednoho pracovníka, s možností posílit jeho kapacitu z pracovníků jiného odboru v případě nutnosti organizovat větší akce – např. setkání představitelů města a vysokých škol/fakult. KM VŠ musí vůči univerzitám vystupovat aktivně, snažit se na nich prosadit tím, že jim bude nabízet a poskytovat službu, o kterou budou mít zájem – informace a zprostředkování komunikace dovnitř struktur městské správy/samosprávy. Mezi hlavní úkoly KM VŠ bude patřit:

- Znalost prostředí univerzit a současně prostředí magistrátu kvůli schopnosti identifikovat rychle správné osoby pro řešení daného problému.
- Identifikovat – podle plánu práce rady, zastupitelstva či podle náplně činnosti jednotlivých odborů – klíčová témata, zajímavá pro univerzity, s předstihem a ve vhodný čas je o tématech informovat, s výzvou, aby se do projednávání tématu zapojily.
- Pravidelná komunikace s představiteli vysokých škol (na úrovni univerzit i fakult), s cílem zjišťovat zájmy, potřeby a problémy vysokých škol, které souvisí s posláním města.
- Vytvoření seznamu studentských spolků a kontaktních údajů a zahájení pravidelnou komunikaci s jejich představiteli, resp. propagace zájmu magistrátu o dění na VŠ a nabídka pomoci spolkům komunikovat s představiteli města a řešit problémy, které spolky mohou chtít řešit ve spolupráci s městem.

<sup>11</sup> Seznamy účastníků jednání jsou k dispozici v Kanceláři strategie MmB



- Pravidelná výměna informací (navazující na předchozí body) o akcích a aktivitách, na kterých by se měly podílet obě strany (tj. veřejná správa i VŠ).
- Výměna statistických údajů tak, aby město mohlo ve svých plánech počítat se skutečným počtem obyvatel (i když nejsou trvale hlášeni).

Pro začátek by mělo KM VŠ být aktivně zapojeno či přímo realizovat aktivity, navržené v této strategii.

- b. Pořádat pravidelná setkávání na nejvyšší (primátor + rektori, děkani) i dalších úrovních na vybraná témata, která ovlivňuje magistrát a radnice městských částí a která jsou důležitá pro vysoké školy (a jejich fakulty). Mezi hlavní témata patří doprava, bydlení, územní rozvoj, společná propagace města a škol.
  - c. Usilovat o společný lobbying města (kraje) a univerzit ve směru k centrálním orgánům – např. k navrhované podobě nového vysokoškolského zákona nebo jednání s ministerstvem vnitra k otázce pracovních povolení pro zahraniční pedagogy a výzkumníky. Existují problémy, které není možno vyřešit na úrovni města / kraje a kde je žádoucí společný postup všech zainteresovaných stran.
  - d. Pořádat „kulaté stoly“ k řešení vybraných problémů. Město tímto způsobem splní svou koordinační úlohu a přizve k jednání partnery z různých institucí, kteří mají příslušné kompetence.
2. Navázat oboustrannou komunikaci města a studentů, rozšířit možnosti studentů definovat své zájmy a informovat představitele veřejné správy o svých názorech.
- a. Ke komunikaci se studenty použít kontaktního místa na magistrátu<sup>12</sup>
    - i. zavést systém sběru podnětů od studentské (a akademické) veřejnosti
    - ii. organizovat průzkumy názoru studentů (zejména on-line)
  - b. Pořádat pravidelná veřejná setkání / kulaté stoly na vybraná témata, ke kterým se z principu (např. podle Aarhuské úmluvy) mohou vyjadřovat všechny dotčené strany.
    - i. Ve spolupráci s KM VŠ identifikovat projekty, jejichž realizace ovlivní vysoké školy
    - ii. Zavést systém, kdy jsou vysoké školy / studenti informováni o navrhované činnosti, možných rozhodnutích, orgánech příslušných k rozhodování, postupu rozhodování, o termínu a místě konání veřejného projednání, orgánu/organizaci, který podává informace, orgánu/organizaci, který shromažďuje připomínky veřejnosti i o tom, jaké informace jsou veřejnosti dostupné.
    - iii. Vybrané projekty se zástupci (všemi, kteří se chtějí dostavit) projednat a vyřešit jejich připomínky.
  - c. V případě oboustranného zájmu a přesvědčení o výhodách tohoto způsobu řešení vytvořit studentský parlament z představitelů studentských spolků a akademické samosprávy.
    - i. Navrhnout a v orgánech města projednat projekt parlamentu ve spolupráci mezi městem a univerzitami, například katedrou politologie FSS Masarykovy univerzity.
    - ii. Dohodnout se o roli a kompetencích studentského parlamentu se zástupci univerzit / vysokých škol / studentů a zajistit informování parlamentu o investičních i neinvestičních záměrech města, které se budou týkat života škol / studentů v Brně. Studentský parlament bude poté poskytovat k daným záměrům své stanovisko<sup>13</sup>.

## V.2 Prioritní oblasti

Strategii rozvoje doporučujeme po zvážení faktů z analytické fáze zaměřit na prioritní oblasti „Marketing“, „Kvalitní vzdělávání“ a „Brno – město studentů“. Tyto prioritní oblasti rovněž vycházejí ze „Strategie pro Brno“, přičemž „Marketing“ rozpracovává prioritu města „Image města a vnitřní / vnější

<sup>12</sup> Jde o nejjednodušší způsob komunikace – vyčlenit místo, které bude za komunikaci zodpovědné a bude sbírat podněty a současně znát, kam je směřovat. Vzhledem k jednoduchosti této formy půjde o první etapu komunikace se studenty.

<sup>13</sup> Tato poslední věta obsahuje největší pro i proti vytvoření parlamentu. Na jedné straně ukazuje vůli města vyslyšet hlas jedné z početně nejsilnějších zájmových skupin, na druhé straně hrozí, že stanovisko parlamentu bude odlišné od původních záměrů města a bude zpochybňováno, zda toto těleso skutečně může hovořit za 80,000 studentů. Další hrozbou je možné zpolitizování parlamentu, který by mohl být některými stranami pochopen jako nátlaková skupina, v níž je vhodné získat převahu. Z těchto důvodů se v rámci kulatých stolů spíše doporučovaly předchozí, méně formální způsoby komunikace města a studentů.

vztahy“, „Kvalitní vzdělávání“ navazuje na priority „Místní ekonomický rozvoj“ a „Výzkum, vývoj, inovace a vzdělávání“ a „Brno – město studentů“ specifikuje aktivity v prioritách „Kvalita života“ a „Dopravní a technická infrastruktura“.

### V.2.1 Marketing

Společným zájmem obou stran je to, aby se město Brno i nadále profilovalo jako centrum vědy, výzkumu a vzdělávání, a to jak do zahraničí, tak v rámci České republiky. Město by mělo pokračovat v šíření povědomí o kvalitě brněnského vysokého školství doma i v zahraničí, a pomoci tak školám v soutěži o kvalitní studenty, učitele a výzkumníky. Cílem aktivit realizovaných v této prioritní oblasti by mělo být vytvoření image města Brna jako:

- a. úspěšného středoevropského centra vědy, výzkumu, vzdělanosti přitahujícího vynikající zahraniční pedagogy / výzkumníky i studenty a zároveň
- b. univerzitního centra České republiky lépe dostupného než jiné s širokou nabídkou kvalitního studia, stahujícího nejlepší české studenty.

Samozřejmostí pak je, že město bude přátelské k nově příchozím studentům / pedagogům / výzkumníkům, kteří budou na místních školách studovat a pracovat. Tento fakt souvisí s tím, že třetí cílovou skupinou (vedle domácích a zahraničních zájemců o studium, práci a spolupráci s brněnskými univerzitami) musí být i samotní občané města Brna. Ti z velké části na školách už studovat a pracovat nebudou, přesto by jim mělo být jasné, jaké přínosy plynou pro město z toho, že zde sídlí takové množství rozmanitých vysokých škol.

#### V.2.1. 1 Záměry a projekty:

1. Posílit obraz Brna jako centra vědy, výzkumu a vzdělávání
  - a. Město ve spolupráci s krajem připraví zpracování marketingové strategie zaměřené na propagaci statutárního města Brna a Jihomoravského kraje jako centra špičkového výzkumu, vývoje a inovací a zajištění dalších služeb. Marketingová strategie bude podkladem pro zadání realizace marketingových kampaní zaměřených na propagaci statutárního města Brna a Jihomoravského kraje jako centra špičkového výzkumu, vývoje a inovací. Strategie bude následována vytvořením grafického ztvárnění pro jednotlivá media a následným pronájemem vhodných reklamních ploch, médií a realizací dalších marketingových aktivit navržených touto strategií. Tato aktivita je již ve stádiu přípravy a její realizace by měla významně přispět k dosažení uvedeného záměru. Nicméně realizaci některých kroků, které jsou popsány níže, má smysl zahájit ještě před tím, než bude komplexní, „všezahrnující“ strategie zpracována a schválena, neboť s relativně nízkými náklady je možno poměrně rychle dosáhnout viditelných výsledků.
  - b. Město se s vedoucími představiteli univerzit a fakult dohodne na mechanismech, kterými budou školy informovat město o svých požadavcích či možnostech propagovat město na konferencích, mezinárodních seminářích apod.
  - c. Moravia Convention Bureau (MCB) po dohodě bude zprostředkovávat a organizovat propagaci města na akcích vysokých škol:
    - i. Navržení a vytvoření „propagačního balíčku“ města, ve variantách, a po konzultacích s organizátory akcí na VŠ, který bude školám k dispozici,
    - ii. Vytvoření jednotného „kalendáře“ konferencí, kongresů a jiných akcí tak, aby bylo možno dopředu plánovat zapojení města a současně lépe využít těchto akcí ke zviditelnění města.
    - iii. Dohoda o zapojení příslušných institucí na straně VŠ a města, které budou společnou propagaci realizovat a dohoda mezi MCB a organizátory kongresů, konferencí apod. o spoluúčasti na organizaci akcí (po dohodě mezi vedoucími představiteli města a vysokých škol)
  - d. TIC Brno se dohodne s pořadatelem akcí na možném způsobu podpory, například přípravou nabídky doprovodných kulturních a společenských akcí pořádaných městem (organizacemi řízenými městem)

- e. Společný postup zainteresovaných partnerů (mimo jiné např. PR oddělení projektů VaVpl) a dohoda o charakteristických jevech, které budou všichni společně prezentovat
  - i. Společně odpovědět na otázky „Jaké je Brno?“ a „Jsou „Janáček“ a „Mendel“ ještě stále ty nejlepší „značky“, které mají prodávat město“? Komunikovat tyto představitele i s ohledem na „mladé / studenty“ a doplnit je o další „živé“ osobnosti.
  - ii. Jaké by měly být společné rysy power-pointové prezentace města Brna – všechny instituce město představují klientům, investorům, spolupracujícím institucím, za zvážení stojí koordinovaný přístup, který bude posilovat povědomí o Brnu jako městu „špičkového výzkumu, vývoje a inovací“, případně dalších dohodnutých charakteristik. Referát marketingu následně vystaví na webu oficiální prezentaci Brna i základní informace a grafiku o Brně, které by byly pohromadě stažitelné na stránkách města pro univerzální použití.

## 2. Zvýšit povědomí o brněnských univerzitách / akademických institucích

- a. Jednotné informační místo – s cílem odstranit nedostatečnou informovanost / roztříštěnost informací zřídít místo, které bude informace shromažďovat a prezentovat, výstupem pak bude portál na stránkách města poskytující
  - i. komplexní informace o možnostech studia nejen pro české, ale i zahraniční zájemce o studium v Brně;
  - ii. informace o výzkumné činnosti akademických pracovišť v Brně / center VaVpl;
  - iii. informace o dalších aktivitách těchto institucí určených pro občany / návštěvníky Brna (přednášky, exkurze, prezentace)
- b. Podpora propagačních / náborových akcí brněnských univerzit
  - i. organizační pomoc při pořádání Dnů otevřených dveří (např. propagační materiály, mapy, rozšířená nabídka informačního centra v tyto dny)
  - ii. podpora při cestách zástupců univerzit na střední školy mimo Brno
- c. Pozitivní propagace úspěchů škol a studentů, úspěchů vědy, výzkumu a transferu technologií v médiích (v první řadě městských)
  - i. pravidelná rubrika v městských médiích – zpravodaj
  - ii. spolupráce s regionálními redakcemi celostátních médií
  - iii. zvážít vydávání ročenky „Brno – věda a výzkum“

## V.2.2 Kvalitní vzdělávání

Jakákoli propagace a budování dobrého jména vždy musí (nebo by měla být) začínat kvalitou propagovaného produktu, zde tedy vysokoškolského vzdělávání v Brně. Není v kompetenci ani ambicí města ovlivňovat přímo výuku. Intervence veřejného sektoru se v této oblasti mohou zaměřit na dva hlavní cíle – motivaci studentů přijít studovat do Brna, dosahovat při studiu lepších výsledků, studovat (městem / společnostmi) preferované obory a na iniciování / vytváření podmínek pro spolupráci akademického a podnikového sektoru. Jelikož kvalitní vysokoškolští studenti musí přicházet kvalitně připraveni ze středních škol, bude logicky jedním z témat i kvalita středního (případně základního) školství ve městě. Celou řadou aktivit z této prioritní oblasti se dnes zabývá Jihomoravské centrum pro mezinárodní mobilitu, jehož aktivity v oblasti „Podpora nadaných studentů na středních a vysokých školách v JMK“ jsou plně v souladu se záměry této strategie. Vstup statutárního města Brna mezi členy zájmového sdružení vytvářející JCMM (kraj + 4 univerzity) se proto jeví jako žádoucí.

### V.2.2.1 Záměry a projekty:

1. Zlepšit propojení výuky s praxí s cílem připravit studenty lépe pro potřeby pracovního trhu.
  - a. motivace podniků ke spolupráci s akademickým sektorem
    - i. pokračující zapojení města do systému „inovačních voucherů“

- ii. podpora již probíhajících „networkingových“ aktivit organizovaných např. JIC, které vyhledávají / propojují / motivují ke spolupráci partnery z akademické a podnikatelské sféry
  - b. motivace podniků vytvářet místa pro studentské praxe, stáže a brigády
    - i. v první řadě jde o širší nabídku města a organizací řízených / vlastněných městem ve prospěch stáží, diplomových prací a brigád pro studenty, vzhledem k velikosti relevantních městských institucí může nabídka zahrnovat stovky míst
    - ii. v rámci spolupráce / diskuse s podniky identifikovat překážky, které brání firmám ve vytváření nabídky pro studenty, a hledat cesty k jejich odstranění
    - iii. podpora aktivit plánovaných k realizaci JCMM v této oblasti
    - iv. využití zkušeností („best practices“) – např. projekt „Portál praxí“ ([http://www.frms.mendelu.cz/cz/informace\\_pro\\_firmy](http://www.frms.mendelu.cz/cz/informace_pro_firmy)) Mendelovy Univerzity
2. Zkvalitnit přípravu středoškolských studentů
- a. Programy / granty pro školy na pořádání doplňkových akcí a aktivit – zejména existuje poptávka po zlepšení výuky technických a přírodovědných oborů
    - i. Program podpory nadaných studentů v JMK (organizovaný JCMM)
    - ii. Spolupráce při pořádání letních škol pro talentované SŠ studenty
    - iii. Podpora programu dalšího vzdělávání SŠ pedagogů
  - b. nefinanční motivační nástroje, jako jsou soutěže / olympiády pro studenty středních škol
    - i. Podpora nadaných studentů v rámci Středoškolské odborné činnosti (organizuje JCMM)
    - ii. Spolupráce při pořádání soutěží pro středoškolské studenty
  - c. podpora jazykového vzdělávání
    - i. Podpora studentských výměn v rámci partnerských měst Brna
    - ii. Soutěže / jazykové olympiády
    - iii. Podpora kulturních akcí v cizích jazycích (divadlo, film...)
3. Vytvořit podmínky pro přilákání kvalitních doktorandů a post-doktorandů
- a. Pokračování podpory aktivit JCMM a PhD stipendií (program Ph.D. talent)
4. Zlepšit nabídku atraktivních pracovních příležitostí pro absolventy brněnských univerzit
- a. Opatření na atrakci investorů v žádoucích oborech s vysokou přidanou hodnotou vyžadujících kvalifikovanou pracovní sílu jako jsou dnes software, elektronika, řídicí systémy, strategické služby a „remote service centers“ – toto už je dnes politikou města, nicméně je možné více rozlišovat mezi přicházejícími investory a pobídky nabízet jenom těm, kteří prioritně vytvářejí „žádoucí“ pracovní místa
    - i. Identifikace oborů s vyšší přidanou hodnotou, pro které je reálné získat investory do Brna
    - ii. Vytvoření systému pobídek ve spolupráci s CzechInvestem, JmK, JIC a dalšími partnery<sup>14</sup>
    - iii. Aktivní oslovení vytipovaných investorů – direct mailing, „road show“ – představení Brna jako vhodné destinace v evropských / světových centrech příslušných oborů
  - b. Spolupráce se stávajícími zaměstnavateli ve městě / v kraji
    - i. Program pravidelných návštěv v podnicích jako nástroj předcházení problémům a řešení rozvojových priorit firem
    - ii. Program „after care“, tj. následné péče o již přesídlené investory a jejich pevnější ukotvení v rámci spádové oblasti města
    - iii. Vytvoření (zpětné) vazby mezi zaměstnavateli a VŠ (zajištění přenosu informace o poptávaných typech absolventů, kteří chybí na trhu)

<sup>14</sup> Patrně bude vycházet z Regionální inovační strategie

### V.2.3 Brno – město studentů (kvalita života ve městě, doprava, bydlení, trávení volného času a zapojení studentů pro rozvoj města)

Na rozdíl od předchozí prioritní oblasti se v tomto případě jedná o klíčové kompetence veřejné správy a jejím hlavním úkolem je nalézt rovnováhu mezi službami pro vybranou skupinu – zde studentů a zaměstnanci vysokých škol a výzkumných ústavů – a „zbývajícími obyvateli“ města. Cílem je budovat takové městské prostředí, které bude atraktivní pro studenty a pedagogy a současně využije potenciál vysokých škol a studentů k obohacení života ve městě. Možností k veřejným intervencím je mnoho a mnoho z nich už v současné době probíhá. Ukazuje se však, že klíčovým a nejdůležitějším úkolem je zavedení takového způsobu pravidelné komunikace mezi oběma stranami, který dá studentské / akademické veřejnosti možnost aktivně se podílet a ovlivňovat rozhodnutí o budoucích aktivitách města. Zkušenosti a postoje jednotlivých aktérů kulatého stolu naznačují, že jde o klíčový strategický prvek – jak komunikovat na tak rozdílných úrovních, jako jsou např. rektoráty, děkanáty, vedení ústavů a projektových center a studenti. Je rovněž zřejmé, že systém nikdy nebude dokonalý, nicméně jeho zavedení podporují prakticky všichni oslovení představitelé vysokých škol i magistrátu, i když o jeho praktické podobě mohou mít rozdílné představy.

#### V.2.3.1 Záměry a projekty:

1. Společně vytvářet Brno jako město, kde se dobře žije, které je pro studenty a akademické pracovníky přitažlivé<sup>15</sup>
  - a. Vytvoření funkce / instituce „manažera centra města“ – podle zkušeností ze zahraničí (tzv. „city center management“ v anglosaských zemích) je možno v centru města koordinovaným úsilím veřejné správy a místních podnikatelů vytvořit atraktivní protíváhu novým obchodním centrům na okrajích, které stahují návštěvníky a zákazníky. Z pohledu univerzit je důležité, aby městské centrum plnilo zejména kulturní a společenské funkce. Tato aktivita úzce souvisí i s rozvojem nového typu projektů v městském parteru – performance art ve veřejném prostoru, kultura v ulicích a rozvoj kulturního turismu – který je oceňován jak turisty, tak obyvateli Brna<sup>16</sup>
    - i. Organizační zapojení univerzit do této instituce – pokud vznikne představenstvo / správní rada managementu centra, relevantní (na jeho území umístěné) vysoké školy budou pozvány k účasti
    - ii. Kulturní / vzdělávací akce v ulicích města – bude naplní příslušné oborové koncepce. V rámci této strategie je možno doporučit odstranění bariér a organizační pomoc při pořádání akcí studentů a / nebo pro studenty v centru (vytvoření šablony „Jak pořádat akci“)
    - iii. Ve spolupráci s MČ Brno-střed zkulturnit veřejná prostranství – rozšíření odpočinkových zón, rozvoj městské zeleně, zvýšení počtu laviček a zároveň udržování pořádku – jde o typickou aktivitu managementu městského centra a současně výraznou poptávku z dotazníku mezi studenty
    - iv. Naplnit Generel rozvoje cyklostezek v Brně a tím poskytnout studentům možnost levné a ekologické dopravy mezi místy bydliště – studia a trávení volného času
2. Využít potenciálu vysokoškolských studentů pro rozvoj města a zároveň studentům nabídnout atraktivní využití volného času
  - a. Podpora pořádání tradičních (i nových) kulturních, sportovních a společenských akcí, podpora studentských aktivit ve volném čase
    - i. Vytvoření kalendáře tradičních / pravidelných studentských akcí ve spolupráci s kalendářem CCR JM a jeho prezentace
    - ii. Pořádání studentských soutěží (jako např. MUNISS – [www.muniss.cz](http://www.muniss.cz))
  - b. Program zapojení studentů do dobrovolnických aktivit
    - i. Identifikace oblastí (sociální, kulturní, vzdělávací...), ve kterých je žádoucí pomoc / zapojení dobrovolníků

<sup>15</sup> Jedná se široké téma překračující rámec této strategie, proto jsou zde uvedeny pouze záměry diskutované na kulatých stolech.

<sup>16</sup> Jeden z klíčových závěrů paralelně pořizované oborové koncepce – Program rozvoje kultury města Brna

- ii. Diskuse se studentskými spolky a organizacemi (studentským parlamentem) o podmínkách a možnosti zapojení studentů
  - iii. Vytvoření systému pobídek / motivace studentů k dobrovolnické činnosti, zvážit vytvoření grantové agentury a jiných způsobů přímého financování studentských dobrovolnických aktivit
  - iv. Propojení dobrovolnických aktivit a systému odborných praxí / diplomových prací, nabídka koučingu studentů při jejich aktivitách
3. V dalším programu spolupráce veřejného a akademického sektoru zvážit možnosti města řešit problémy a návrhy na zlepšení situace studentů a akademických pracovníků na život v Brně
- a. Nabídnout dostupné bydlení studentům a absolventům vysokých škol; pomoc s řešením bytové situace zejména nových nebo krátkodobých zaměstnanců v akademickém sektoru. Bydlení představuje významnou problémovou oblast pro všechny zájmové skupiny – studenty, absolventy, zůstávající v Brně po ukončení studia, i mladé vědce či doktorandy, kteří do Brna přicházejí<sup>17</sup>.
    - i. Řešit bydlení studentů a pro studenty, vč. případných problémů mezi studenty a stálými obyvateli městě, vznikajících kvůli bydlení studentů v podnájmech – např. kumulace studentů (a jejich automobilů) v určitých částech města apod.
    - ii. Zlepšení přístupu mladých absolventů, pracujících v Brně, zejména mladých vědců na VŠ a ve výzkumných infrastrukturách, k dostupnému bydlení např. formou stipendií – příspěvků na bydlení
- Přestože možnosti/nástroje, které má město, jsou omezené, jedná se o téma, které zásadním způsobem ovlivňuje život města i situaci na VŠ a je třeba mu věnovat pozornost a v omezených nástrojích hledat řešení.
- b. Poskytnout pomoc vysokým školám s jejich územním rozvojem (prostor v územním plánu, směny pozemků). To se týká především zajištění územních rezerv pro univerzity, dosud sídlící v prostorově omezených kampuzech v širším centru města (zejména Mendelova univerzita, VFU).
  - c. Ve spolupráci se systémem Kordis optimalizovat městskou hromadnou dopravu také s ohledem na nově se rozvíjející kampusy a rostoucí počet studentů. Doprava je společným jmenovatelem celé řady problémů, z nichž analýzy ukazují jako nejdůležitější:
    - i. Dlouhodobé řešení dopravní dostupnosti rozvíjejících se kampusů, s dostatečnou kapacitou
    - ii. Operativní zajištění kapacit dopravních spojů podle potřeb jednotlivých škol/fakult
    - iii. Veřejnou dopravu do města a z města zejména ve špičkové časy příjezdu studentů

## VI. Závěr

Předložený dokument představuje výstupy prací na Strategii a koncepci rozvoje univerzitního školství v Brně. Statutární město Brno zde vytváří podklady a zahajuje společnou diskusi zástupců města a místních vysokých škol o tom, jak společně co nejlépe rozvíjet univerzitní školství tak, aby město nejen udrželo, ale i posílilo svou roli jako významného centra vzdělanosti, centra služeb s vysokou přidanou hodnotou a jako města budující na znalostech založenou ekonomiku. Tvorbu strategického dokumentu města chápeme jako městem Brnem moderovanou výměnu informací a proces, kdy klíčoví partneři – vysoké školy a vědecké instituce - jsou hlavními budoucími spolurealizátory strategie. Tito partneři tedy byli od počátku aktivně zapojeni do procesu s hlavním cílem identifikovat konsensuální postupy a možná synergická řešení pro snazší, koncentrovanější a efektivnější veřejné intervence. Realizace navržených opatření však bude nejdříve ze všeho záviset na uznání společných cílů a na ochotě obou stran ke spolupráci.

<sup>17</sup> Možnost bydlení v Brně souvisí i s problematikou „trvalého pobytu“ ve městě, kdy studenti v Brně tráví významnou část roku, používají městské služby, ale zároveň nejsou započítáni mezi obyvatele města dle rozpočtového určení daní.