

# Strategie rozvoje města Pacova a jeho místních částí

---



FUNKČNÍ OBDOBÍ 2018 – 2022

**VIZE: Komplexní a vyvážený rozvoj města Pacova a jeho místních částí**

## 1. Úvod

Město Pacov je jedním z nejvýznamnějších aktérů regionálního rozvoje v ORP Pacov a mikroregionu Stražiště. Město Pacov je zřizovatelem řady organizací, a to v oblasti veřejné správy, školství, sociální oblasti či správy majetku města Pacova. Město Pacov je také největším regionálním vlastníkem nemovitého majetku v oblasti sportu, kultury, síťové infrastruktury, veřejné zeleně a občanské vybavenosti obecně. Město Pacov také mimo jiné vlastní více jak 610 ha lesních pozemků.

Zpracovatelem dokumentu je starosta Ing. Lukáš Vlček a místostarosta Tomáš Kocour. Účelem není předložit několikasetstránkový dokument, ale stručný rozbor města, při použití základní socioekonomické analýzy, se zahrnutím základních makroekonomických ukazatelů a metodu SWOT analýzy. V analytické části je čerpáno především z veřejně dostupných statistických dat Českého statistického úřadu.

Cílem tohoto dokumentu je předložit souhrnnou strategii rozvoje města Pacova a jeho místních částí (Bedřichov, Jetřichovec, Roučkovice, Velká Rovná a Zhoř), a to pro funkční období 2018 až 2022, tedy předložit návrh prioritních oblastí a konkrétních opatření.

Jako základní vizi si tato strategie definuje: **Komplexní a vyvážený rozvoj města Pacova a jeho místních částí.**

Funkci akčního plánu plní rozpočet města daného kalendářního roku, respektive dvouletý rozpočtový výhled. Aktualizace dokumentu bude prováděna průběžně, respektive velká aktualizace vždy po nových komunálních volbách či v případě mimořádné události.

Pro období 2018 – 2022 definuje zastupitelstvo města Pacova tyto „velké projekty“ (projekty v předpokládaném rozpočtu nad 20 mil. Kč):

- Dům sociálních služeb Pacov (dokončení investice a zahájení provozu).
- Komunitní centrum Pacov (modernizace objektu bývalého kina).
- Modernizace:
  - o areálu Šimpach (odpadové a lesní hospodářství),
  - o náměstí Svobody a jeho přilehlého okolí,
  - o polikliniky,
  - o průtahu městem (od vjezdu do města od Tábora – 2/129 po křížení ulic Myslíkova a Na Blatech – 2/128 a 2/129) včetně napojení souvisejících ulic,
  - o sokolovny,
  - o sportovního areálu Za Branou,
  - o školního areálu Za Branou.
- Projekty v oblasti rozvoje bydlení (rozvoj lokalit pro rodinné a bytové domy, především v lokalitě nad Sídlištěm Míru).
- Revitalizace objektu bývalého pivovaru.
- Revitalizace zámeckého parku.

Poznámka: pořadí je abecední nikoli prioritní

Realizace projektů je závislá na finančních možnostech města Pacova, tedy na daňových a nedaňových příjmech a závisí také na externích zdrojích financování, jako jsou především dotační programy Kraje Vysočina, České republiky a Evropské unie. V aktuálním programovém období EU (2014–2020) je zájmem města využít potenciální možnosti programů, financovaných ze strukturálních fondů EU. Jako potenciální se jeví oblasti školství, energetiky či životní prostředí. Tento dokument byl schválen zastupitelstvem města Pacova, a to dne 20. 3 2019 pod číslem usnesení 2019/01/19.

## 2. Základní socioekonomická a administrativní struktura regionu Pacovska (ORP Pacov)

Pacovsko je územím s členitým povrchem, které se nachází na západním okraji Českomoravské vrchoviny. Nejvyšším bodem regionu je vrch Stražiště (744 m), který se nachází severně od Pacova poblíž obce Bratřice. Nejnižže položené je naopak místo, kde řeka Trnava na východě překračuje hranici regionu. Mezi nejvýznamnější vodní toky patří právě řeka Trnava a potoky Kejtovský, Martinický, Novodvorský, Novomlýnský a Vodický. Po celém území jsou roztroušeny malé rybníky, z nichž k největším řadíme Dvořiště, Mašát, Louže, Valcha či soustavu rybníků v Zámeckém parku v Pacově. Asi třicet procent území regionu pokrývají lesy a přes šedesát procent připadá na zemědělskou půdu.

Region Pacovska můžeme zařadit do kategorie regionů nazývaných tzv. „vnitřní periferie“. Ač se jedná o region, který je takřikajíc uprostřed České republiky, je ve skutečnosti na jejím okraji. Největším problémem, se kterým se region v posledních letech potýká, je úbytek obyvatelstva, především pak mladých lidí, kteří odcházejí do větších sídel.

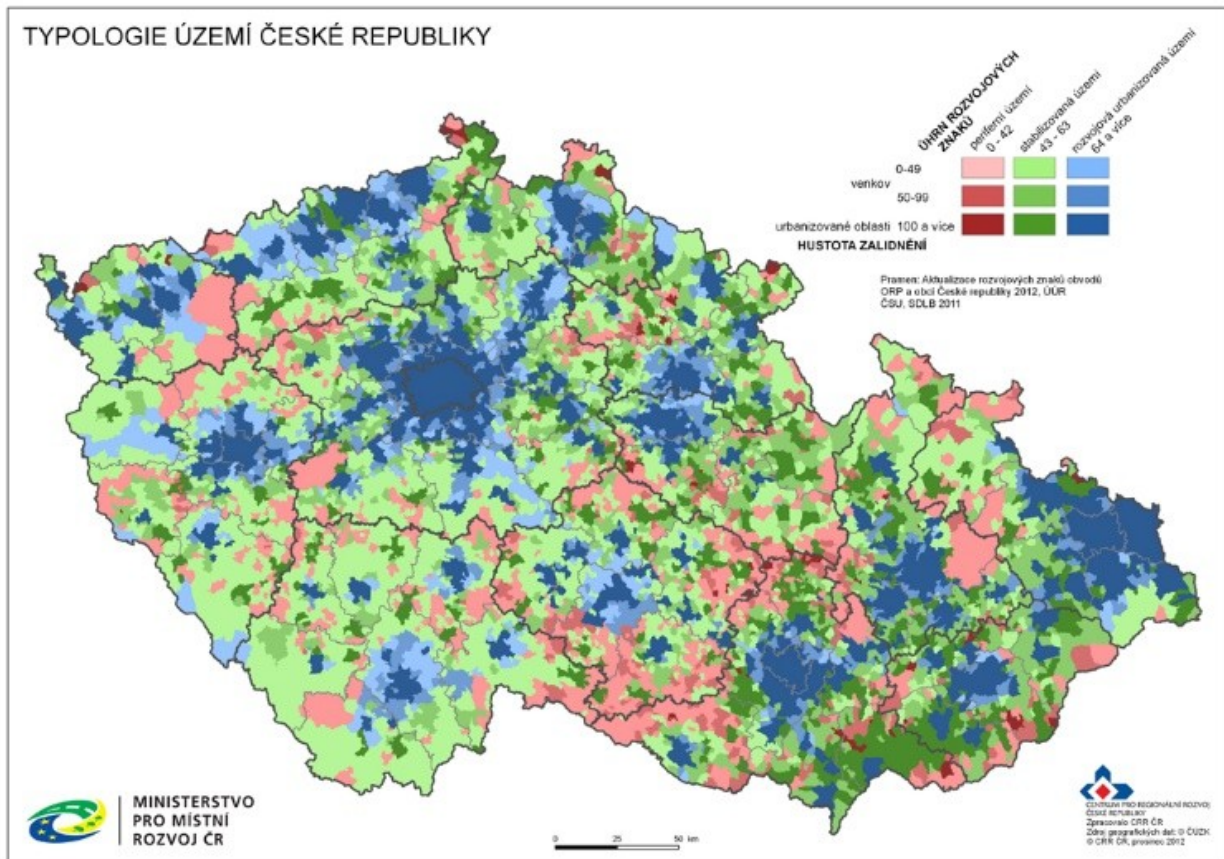
Vezmeme-li v úvahu druhou polovinu 20. století a začátek 21. století, patřilo Pacovsko vždy k oblasti Jižních Čech, aktuálně je Pacovsko součástí Kraje Vysočina a navíc Středočeský kraj je vzdálen pouhých 10 kilometrů severním směrem. Nové krajské uspořádání bylo ustanoveno 1. ledna 2000, kdy samosprávné kompetence získaly „nové“ kraje na základě zákona č. 129/2000 Sb., o krajích (krajské zřízení).

### MAPA ČR, s vyznačením jednotlivých ORP

ÚZEMNĚ-SPRÁVNÍ ROZDĚLENÍ ČESKÉ REPUBLIKY K 1.1.2010



Značnou nevýhodou tzv. „vnitřní periferie“ je její vzdálenost od hlavních komunikačních tepen a center regionálního či nadregionálního významu (okresní či krajská města). Tento geografický stav má svá negativa, ale i pozitiva. V oblasti negativ můžeme hovořit především o méně příznivých podmínkách pro oblast podnikání a existenci větších zaměstnavatelů či o odlivu mladé generace do větších center. V oblasti pozitiv lze zmínit především čistější životní prostředí, nízkou kriminalitu nebo obecně pružnější a pracovitě obyvatelstvo.



Region Pacovska má dlouhodobě ve srovnání s celostátní či celoevropskou statistikou podprůměrnou úroveň nezaměstnanosti. Na konci roku 2018 byla celostátně obecná míra nezaměstnanosti 3,8 %, na Pacovsku dosahovala hodnota tohoto makroekonomického ukazatele cca 1,5 %.

V oblasti hospodářství jsou v regionu dominantní především tato odvětví: zemědělství, dřevozpracující průmysl, kožedělný průmysl, strojírenský průmysl a oblast souvisejících terciérních služeb pro obyvatelstvo a návštěvníky regionu. Většina průmyslových odvětví má exportní charakter, proto značná část produkce, která je v regionu vyráběna či produkována, skončí mimo region nebo na zahraničních trzích. Mezi pozitiva v oblasti průmyslu můžeme také zařadit velikost firem. Většinou se v regionu setkáváme s menšími či středními firmami, které pružněji odolávají strukturálním problémům ekonomiky. V období tzv. ekonomické světové krize, jejíž začátek lze datovat do roku 2007, nedošlo v regionu k výraznému nárůstu nezaměstnanosti nebo k ukončení výroby významného regionálního zaměstnavatele.

Velký problém, se kterým se region dlouhodobě potýká, je úbytek obyvatel a obecně stárnutí populace. Mladá generace bohužel v regionu nenachází preferované pracovní uplatnění a odchází do



větších center, často jsou jimi Praha, České Budějovice či Tábor. Bohužel strukturou výroby region nenabízí mnoho uplatnění pro absolventy vysokých škol, především pak humanitního zaměření. Dlouhodobě však v regionu chybí pracovníci v technických profesích, a to nejen se středoškolským, ale také s vysokoškolským vzděláním. Řada firem z důvodu nedostatku manuálních pracovních sil využívá tzv. agenturní zahraniční zaměstnance například ze Slovenska, Ukrajiny či z oblasti Balkánu.

Detailní informace o migraci, natalitě, mortalitě atd. jsou veřejně dostupné na internetových stránkách Českého statistického úřadu. Účelem tohoto dokumentu není nahrazovat statistické ročenky příslušných úřadů.

## ORP Pacov

Z pohledu výkonu veřejné správy můžeme říci, že k aktuálnímu datu je výkon státní správy vykonáván v severním křídle pacovského zámku, tedy č. p. 1 a výkon samosprávy je vykonáván na radnici, tedy v č. p. 320. Výkon veřejné správy v ORP Pacov je vykonáván také detašovanými pracovišti Úřadu práce a Finančního úřadu.

Jak již bylo zmíněno, je Pacovsko součástí Kraje Vysočina, na západě sousedí s Jihočeským krajem a na severozápadě se Středočeským krajem. Z ostatních světových stran je obklopeno obcemi správního obvodu Pelhřimov. Na celkovém počtu obyvatel území Kraje Vysočina se region podílí zhruba třemi a půl procenty. Jediným městem tohoto správního celku je Pacov, kde žije více než padesát procent obyvatel správního obvodu. Do ORP Pacov spadá 24 samostatných obcí, což je v rámci kraje nejmenší počet. Jedná se o obce Bratřice, Buřenice, Cetoraz, Čáslavsko, Dobrá Voda u Pacova, Důl, Eš, Kámen, Lesná, Lukavec, Mezilesí, Obrataň, Pacov, Pošná, Salačova Lhota, Samšín, Těchobuz, Útěchovice pod Stražištěm, Velká Chyška, Věžná, Vyklantice, Vysoká Lhota, Zhořec a Zlátenka. Obecný stavební úřad vykonává přenesenou působnost navíc pro obec Křešín.

Rozloha územního obvodu je 234,61 km<sup>2</sup> a k 31. 12. 2017 zde žije 9 485 obyvatel.

Zdroj: Český statistický úřad

### SO ORP PACOV



## Vybrané ukazatele za správní obvod Pacov v letech 2012–2017

UKAZATEL	2012	2013	2014	2015	2016	2017
	Počet obcí	24	24	24	24	24
Počet částí obcí	64	64	64	64	64	64
Počet základních sídelních jednotek	68	68	68	68	68	68
Počet katastrálních území	45	45	45	45	45	45
Počet obcí se statutem města	1	1	1	1	1	1
Počet obcí se statutem městyse	1	1	1	1	1	1
<b>POZEMKY</b>						
Výměra v ha (k 31. 12.)	23 458	23 459	23 460	23 460	23 460	23 461
zemědělská půda	14 373	14 371	14 366	14 362	14 342	14 292
lesní pozemky	7 194	7 196	7 196	7 200	7 199	7 204
zastavěné plochy	261	262	263	264	266	266
Hustota zalidnění (osoby/km <sup>2</sup> )	41,6	41,3	40,9	40,8	40,6	40,4
<b>OBYVATELSTVO</b>						
Počet obyvatel (k 31. 12.) <sup>1)</sup>	9 759	9 691	9 596	9 581	9 514	9 485
Živě narození	81	82	79	86	61	88
Zemřelí celkem	122	140	112	122	124	130
podíl zemřelých na novotvary (%)	19,7	26,4	27,7	18,0	31,5	23,1
podíl zemřelých na nemoci oběhové soustavy (%)	54,1	50,7	43,8	52,5	37,9	43,8
podíl zemřelých na nemoci dýchací soustavy (%)	6,6	5,7	7,1	4,9	10,5	11,5
Přirozený přírůstek obyvatel (narození - zemřelí)	-41	-58	-33	-36	-63	-42
Přistěhovalí	133	139	131	144	171	169
Vystěhovalí	144	149	193	123	175	156
Přírůstek obyvatel stěhováním (přistěhovalí - vystěhovalí)	-11	-10	-62	21	-4	13
Celkový přírůstek (úbytek) obyvatel	-52	-68	-95	-15	-67	-29
Sňatky	31	30	27	34	33	45
Rozvody	15	20	25	22	22	18
Potraty	29	28	29	26	27	30
Průměrný věk mužů (roky)	41,7	42,0	42,6	42,8	42,9	43,1
Průměrný věk žen (roky)	45,1	45,3	45,6	45,7	46,2	46,2
Podíl obyvatel ve věku 65 a více let (%)	20,6	21,2	21,9	22,1	22,6	22,9
Index stáří (počet osob ve věku 65 a více let na 100 dětí ve věku 0–14 let)	156,6	162,8	169,3	168,7	175,7	176,2
<b>NEZAMĚSTNANOST (dle MPSV k 31. 12.)</b>						
Evidovaní uchazeči o zaměstnání	.	341	307	242	214	130
z toho dosažitelní (%)	.	99,7	99,3	100,0	99,1	94,6
z toho občané se zdravotním postižením (%)	.	18,2	17,9	20,7	21,0	23,1
z toho absolventi (%)	.	8,5	5,2	5,4	3,7	3,8
z toho osoby s délkou evid. nad 12 měsíců (%)	.	34,6	31,9	33,9	23,8	10,0
Volná pracovní místa	.	32	55	89	182	243
Počet uchazečů na 1 volné pracovní místo	.	10,7	5,6	2,7	1,2	0,5
Podíl nezaměstnaných osob (%)	.	5,26	4,79	3,87	3,41	2,01
<b>EKONOMICKÉ SUBJEKTY SE SÍDLEM NA ÚZEMÍ SPRÁVNÍHO OBVODU (k 31. 12.)</b>						
Ekonomické subjekty celkem (podle RES)	1 928	1 958	2 009	2 042	2 085	2 119
fyzické osoby	1 536	1 580	1 638	1 660	1 695	1 716
z toho zemědělství podnikatelé	69	74	80	101	103	106
právníky osoby <sup>7)</sup>	392	378	371	382	390	403
z toho obchodní společnosti	89	91	95	101	108	117
Podíl ekonomických subjektů podle vybraných odvětví ekonomické činnosti (%)						
zemědělství, lesnictví a rybníctví	11,4	11,5	11,5	12,4	12,3	12,5
průmysl celkem	15,4	15,3	15,6	15,7	15,8	15,2
stavebnictví	13,4	13,3	13,5	13,4	13,7	14,2
obchod, ubytování, stravování a pohostinství	23,2	21,3	21,1	20,6	20,7	21,1
Počet subjektů podle počtu zaměstnanců						

bez zaměstnanců	686	713	747	761	776	802
1–9 zaměstnanci (mikropodniky)	149	141	150	136	138	137
10–49 zaměstnanci (malé podniky)	28	30	25	30	28	25
50–249 zaměstnanci (střední podniky)	14	15	16	15	15	16
250 a více zaměstnanci (velké podniky)	1	1	1	1	1	1
nezjištěno	1 050	1 058	1 070	1 099	1 127	1 138
<b>BYTY</b>						
Dokončené byty	10	13	16	14	15	13
Dokončené byty na 1 000 obyvatel	1,0	1,3	1,7	1,5	1,6	1,4
Podíl bytů dokončených v rodinných domech (%)	100,0	100,0	87,5	100,0	100,0	100,0
Průměrná obytná plocha 1 dokončeného bytu (m <sup>2</sup> )	85,2	96,6	88,1	103,9	99,9	99,5
<b>CESTOVNÍ RUCH</b>						
Hromadná ubytovací zařízení	9	9	8	8	8	8
lůžka	363	363	302	332	341	329

Zdroj: Český statistický úřad, <https://www.czso.cz/csu/xj/casove-rady-za-jednotlive-spravni-obvody-orp>

Z pohledu negativních statistik a porovnání k celostátním průměrům můžeme říci, že Pacovsko je regionem s vyšším průměrným věkem obyvatelstva. Podíl vysokoškolsky vzdělaného obyvatelstva je v regionu nižší, než je celostátní průměr. Na druhou stranu na Pacovsku jsou „pozitivnější“ hodnoty takových ukazatelů, které hovoří pro tradičnější model rodiny, kdy například v regionu je výrazně nižší průměr rozvedených manželství.

## Městský úřad Pacov

Organizační strukturu Městského úřadu Pacov, který vykonává tzv. přenesený výkon státní správy, tvoří celkem 8 odborů s celkovým počtem 48 zaměstnanců.

### Obecní živnostenský úřad a kancelář starosty:

- živnostenská oprávnění
- evidence zemědělských podnikatelů
- činnost sekretariátu starosty města
- krizové řízení
- přestupkové řízení

### Investiční odbor:

- investiční činnost města
- správa majetku města
- regionální rozvoj

### Odbor vnitřních věcí:

- evidence obyvatel
- matrika
- občanské průkazy
- cestovní doklady
- vidimace a legalizace
- Czechpoint
- evidence majetku
- podatelna
- pokladna

#### Finanční odbor:

- rozpočet
- účetnictví
- správa místních poplatků
- zpracování mezd
- oddělení školství

#### Odbor životního prostředí a památkové péče:

- ochrana přírody a krajiny
- ochrana zemědělského půdního fondu
- ochrana ovzduší
- vodní hospodářství
- myslivost
- státní správa lesů
- odpadové hospodářství
- památková péče
- speciální stavební úřad

#### Odbor výstavby:

- obecný stavební úřad
- úřad územní plánování
- vyvlastňovací úřad

#### Odbor sociálních věcí a zdravotnictví:

- sociálně-právní ochrana dětí
- sociální péče
- opatrovnictví

#### Odbor dopravy:

- evidence řidičů
- agenda řidičů – zkušební komisař
- zkušební komisař
- evidence motorových vozidel
- speciální stavební úřad

### **Střední podnikání**



Kromě živnostenského (drobného) a malého podnikání v Pacově působí několik firem v kategorii středního podnikání (viz. definice malého a středního podnikání podle standardů ČR a EU). V kategorii nad 250 zaměstnanců nepůsobí přímo v Pacově žádná firma, avšak je nutné zmínit největšího regionálního zaměstnavatele, kterým je Dřevozpracující družstvo Lukavec, které při ročním obratu cca 2 miliardy korun zaměstnává v Lukavci cca 600 zaměstnanců. Jak již z názvu vyplývá, tak lukavecký podnik produkuje výrobky ze dřeva, především pak laminované desky, dýhované desky, dřevotřískové desky, dřevovláknité desky či nábytkové dílce apod.

Mezi největší podnikatelské subjekty v kategorii středního podnikání, a to jen z pohledu počtu zaměstnanců, ale také z pohledu obratu, patří firmy: Bluetech s.r.o., CAP Central s.r.o., J. Hradecký, s.r.o., KAMÍR a Co spol. s r. o., Kovotvar s.r.o., Pacovské strojírní, a.s., Rendl – výroba kožené galanterie, Selektá Pacov, a.s., Status stavební a.s., UNIKO s.r.o., VOD Jetřichovec – družstvo.

O značné části regionální produkce lze hovořit jako o produkci exportního charakteru, a to nejen mimo region Pacovska, ale především mimo území České republiky.

Je důležité zmínit zásadní informaci, a to, že největším zaměstnavatelem v Pacově je samo město Pacov a jeho zřízené organizace. Tyto subjekty zaměstnávají dohromady více jak 300 zaměstnanců. Kromě Městského úřadu Pacov, zřizuje a provozuje město Pacov tyto organizace:

- Domov seniorů – domov důchodců
- Gymnázium Pacov
- Mateřská škola v Jatecké ulici
- Mateřská škola Za Branou
- Městské kulturní středisko
- Městské muzeum Antonína Sovy
- Školní jídelna Pacov
- Základní škola Pacov
- Základní umělecká škola Pacov

Bližší informace o zřízených organizacích a odkazy na [www.mestopacov.cz](http://www.mestopacov.cz)

## **Zapojení města Pacova do podnikajících právnických osob**

Město Pacov je zapojeno do několika podnikajících právnických osob, a to z důvodu řešení určité veřejné potřeby, jako je například sběr a třídění odpadu, zásobování města pitnou vodou či správa lesů v majetku města apod.

Město Pacov je 100 % vlastníkem firem Lesotech s.r.o. a Pacovská lesní s.r.o. Prvně jmenovaná firma – **Lesotech s.r.o.** vznikla transformací předchozích technických služeb do právní struktury společnosti s ručením omezeným. Firma zajišťuje správu odpadového hospodářství ve městě, především provoz sběrného dvora v Nádražní ulici či provoz kompostárny Šimpach (bývalý vojenský muniční sklad). Dále firma provozuje hřbitov, spravuje veřejné osvětlení, pomáhá se zajištěním čistoty města a jeho údržbu, zajišťuje zimní údržbu komunikací. Firma má sídlo v Nádražní ulici v Pacově a zaměstnává 9 zaměstnanců.

**Pacovská lesní s. r. o.** obhospodařuje lesy v majetku města Pacova, tedy plochy o rozloze cca 614 hektarů. Firma má sídlo na hájence u Eše. Těžba a obchodování s „městským“ dřevem však nejsou jedinými aktivitami firmy. Firma také nabízí občanům pomoc při prodeji jejich dřeva. V zimních

měsících také firma pomáhá se zimní údržbou komunikací. Firma každoročně umožňuje občanům získání dřevní hmoty formou tzv. samovýroby. Systém funguje tak, že firma nabízí fyzickým osobám vytěžení palivového dřeva, a to v takových případech a lokalitách, kde by náklady na vytěžení a přiblížení přesahovaly prodejní cenu.

Město Pacov vlastní 25,51 % akcií ve firmě **Sompo a.s.**, která je ze 100 % ve vlastnictví 117 členských obcí a měst. Působnost společnosti je na území okresu Pelhřimov a dále okrajových a spádových oblastí sousedních okresů. Společnost poskytuje komplexní služby v oblasti nakládání s odpady jak pro své akcionáře (města a obce), tak i pro průmyslové a zemědělské podniky a živnostníky. Hlavním zařízením společnosti je centrální skládka odpadů v Hrádku u Pacova, dále samostatné středisko svozu v Hrádku u Pacova a na něj navazující překladiště odpadů v Humpolci a překladiště odpadů v Počátkách. V systému jsou zapojeny i členské obce, provozující sběrné dvory odpadů, kompostárny odpadů a další potřebná zařízení. Společnost dále vlastní a provozuje dotřídňovací linku separovaných odpadů ve středisku Hrádek u Pacova.

Město Pacov vlastní ve firmě **Pevak Pelhřimov, družstvo** (dříve známo jako HUPEPO) členský vklad ve výši 8,3 % základního kapitálu. Díky účasti v této firmě je město Pacov napojeno na vodovod, který město z části zásobuje pitnou vodu z Úpravny vody Želivka a.s. (v této firmě má město Pacov majetkový podíl 0,0932 %). Díky vybudování nového vodovodu ze Stražiště a posílením zdrojů vody, má toto napojení spíše strategický charakter, jelikož město Pacov je v průběhu roku zásobeno pitnou vodou především z vlastních zdrojů.

### **Dobrovolný svazek obcí – Mikroregion Stražiště**

Město Pacov je členem Dobrovolného svazku obcí Mikroregion Stražiště, který vznikl dne 6. 3. 2002 podpisem „Smlouva o vytvoření svazku obcí Svazek obcí mikroregionu Stražiště“ jako přirozený celek spádového území Pacovska. Členy nespojují jen historické a kulturní tradice, ale především společné problémy. Právě možnosti operativnějšího a schůdnějšího řešení těchto problémů byly hlavním impulsem ke vzniku mikroregionu Stražiště, který se rozkládá v západní části okresu Pelhřimov, a to na rozhraní okresů Pelhřimov a Tábor. Mikroregion leží na rozhraní Českomoravské Vysočiny, Jižních a Středních Čech, v nejzápadnější části kraje Vysočina. Mikroregion je osídlen cca 9 500 obyvateli.

Největší obcí mikroregionu je město Pacov s cca 5 000 obyvateli. Vzdálenost centra mikroregionu – města Pacova od bývalého okresního města Pelhřimov je více než 20 km. Vzdálenost od krajského města Jihlavy je cca 50 km. Do mikroregionu náleží území města Pacov, městysu Lukavec a obcí Bratřice, Cetoraz, Čáslavsko, Dobrá Voda u Pacova, Důl, Eš, Kámen, Lesná, Mezilesí, Obrataň, Pošná, Salačova Lhota, Samšín, Těchobuz, Útěchovice pod Stražištěm, Velká Chyška, Věžná, Vyklantice, Vysoká Lhota, Zhořec a Zlátenka. Mikroregion dostal svůj název podle 744 m vysokého lesnatého vrchu Stražiště, viditelného z širokého okolí. Krásná příroda a historické památky nabízejí kvalitní podmínky pro pěší turistiku, cykloturistiku, rybaření, houbaření i nerušené poznávání vzácně zachovalé přírody.

Bližší informace o mikroregionu jsou dostupné na adrese: [www.straziste.cz](http://www.straziste.cz)

### **3. SWOT analýza města Pacova a jeho místních částí**

V následujícím textu jsou metodou SWOT analýzy definovány jednotlivé oblasti města, a to z pohledu silných (S) a slabých (W) stránek a z pohledu příležitostí (O) a ohrožení (T).

### **Bezpečnost a ochrana obyvatelstva**

<p><b>SILNÉ STRÁNKY</b> (SOUČASNOST)</p>	<p><b>SLABÉ STRÁNKY</b> (SOUČASNOST)</p>
<p>➤ přítomnost stanice HZS kraje Vysočina</p> <p>➤ přítomnost oddělení Policie ČR</p> <p>➤ přítomnost Zdravotnické záchranné služby</p> <p>➤ dobrá spolupráce se složkami Integrovaného záchranného systému</p> <p>➤ přítomnost zásahových jednotek požární ochrany zřízených městem v jednotlivých místních částech</p> <p>➤ technika pro požární ochranu v majetku města</p>	<p>➤ absence městského rozhlasu pro vyznění obyvatelstva při mimořádné události</p> <p>➤ absence prvků varování (sirén) v místních částech</p> <p>➤ nedostatek nouzových ubytovacích kapacit</p> <p>➤ velké množství nákladních automobilů přepravujících nebezpečné látky, projíždějících centrem města</p>
<p><b>PŘÍLEŽITOSTI</b> (BUDOUCNOST)</p>	<p><b>OHROŽENÍ</b> (BUDOUCNOST)</p>
<p>➤ vybudování městského rozhlasu jako prvku vyznění</p> <p>➤ vybudování systému varování v místních částech, instalace sirén (dálkové či místní spouštění), aplikace SMS systému varování obyvatelstva</p> <p>➤ zavedení monitorovacího kamerového systému v nejvíce frekventovaných místech a dále v místech kde dochází k poškození kulturních památek či majetku města</p>	<p>➤ další navýšení nákladní dopravy, přepravující nebezpečné látky</p> <p>➤ zvýšení kriminality a poškozování majetku města</p> <p>➤ užívání drog a omamných látek, především ze strany mládeže</p>

### **Bydlení**

<p style="text-align: center;"><b>SILNÉ STRÁNKY</b> (SOUČASNOST)</p> <ul style="list-style-type: none"> <li>➤ kvalita bytového fondu</li> <li>➤ vhodné (zdravé) životní prostředí</li> <li>➤ dostatek ploch (nezasíťované) pro výstavbu rodinných domů</li> <li>➤ existence stávající zástavby rodinnými domy včetně modernizace (plynofikace, moderní vybavení a nové technologie apod.)</li> </ul>	<p style="text-align: center;"><b>SLABÉ STRÁNKY</b> (SOUČASNOST)</p> <ul style="list-style-type: none"> <li>➤ nedostatek zasíťovaných ploch pro bydlení</li> <li>➤ nedostatek malometrážních bytů</li> <li>➤ nedostatek parkovacích ploch u bytových domů</li> <li>➤ nedostatek bytů s pečovatelskou službou a míst v domově důchodců</li> <li>➤ stagnuje bytová výstavba</li> </ul>
<p style="text-align: center;"><b>PŘÍLEŽITOSTI</b> (BUDOUCNOST)</p> <ul style="list-style-type: none"> <li>➤ zasíťování nových ploch pro bydlení</li> <li>➤ zkvalitňování stávajících ploch pro bydlení</li> <li>➤ spolupráce se soukromými investory</li> <li>➤ rekonstrukce nebytových ploch na plochy bytové</li> <li>➤ rozvoj a regenerace bytového fondu</li> <li>➤ dotační programy ČR na rozvoj bydlení</li> <li>➤ dostatečná územní příprava pro bytovou výstavbu (bytové domy a RD)</li> <li>➤ dostupné ceny ploch určených k bydlení</li> <li>➤ sociální služby a politika</li> <li>➤ udržení praktických lékařů a přiměřených specialistů</li> <li>➤ lékárny</li> <li>➤ rozšíření ploch pro parkování</li> <li>➤ vlastnictví bytů různých kategorií</li> </ul>	<p style="text-align: center;"><b>OHROŽENÍ</b> (BUDOUCNOST)</p> <ul style="list-style-type: none"> <li>➤ nízký zájem o region z důvodu nedostatku ploch pro bydlení či z důvodu horšího stavu prostorů u bytových domů</li> <li>➤ nebezpečí přílivu sociálně nepřízpůsobivých obyvatel</li> <li>➤ nedostatečná údržba veřejných ploch u bytových domů</li> <li>➤ nedostatečné kapacity pro nájemní bydlení</li> <li>➤ nedostatečná migrace obyvatel – nemožnost sehnat byt požadované velikosti</li> <li>➤ převažující starší věková struktura obyvatel sídlišť (sídliště Míru, Za Branou, v Nádražní ulici)</li> </ul>

**Infrastruktura (komunikace, sítě)**

<p style="text-align: center;"><b>SILNÉ STRÁNKY</b> (SOUČASNOST)</p> <ul style="list-style-type: none"> <li>➤ průběžné investice do rekonstrukce infrastruktury</li> <li>➤ průběžné projektové práce na připravovaných projektech</li> <li>➤ zmodernizovaná ČOV a hlavní přivaděče pitné vody a vodojem</li> <li>➤ 95 % plynofikace města</li> <li>➤ dobrá kvalita pitné vody a silné vlastní zdroje</li> </ul>	<p style="text-align: center;"><b>SLABÉ STRÁNKY</b> (SOUČASNOST)</p> <ul style="list-style-type: none"> <li>➤ celkově průměrný a v mnoha případech podprůměrný technický stav infrastruktury (komunikace, chodníky, kanalizace apod.)</li> <li>➤ zastaralé vodovodní a kanalizační řády</li> <li>➤ absence oddělené kanalizace</li> <li>➤ zastaralá infrastruktura kanalizací v průmyslové zóně Madeta a Propad</li> <li>➤ absence protierozních opatření</li> <li>➤ absence systému čištění odpadních vod v místních částech</li> <li>➤ nedostatek parkovacích míst v centru města a na sídlištích</li> </ul>
<p style="text-align: center;"><b>PŘÍLEŽITOSTI</b> (BUDOUCNOST)</p> <ul style="list-style-type: none"> <li>➤ modernizace regionální dopravní sítě a její udržení v napojení na národní dopravní síť</li> <li>➤ zpracování koncepce rekonstrukce komunikací a síťové infrastruktury</li> <li>➤ podpora cyklodopravy (cyklokoridory, cyklotrasy); stojany na kola, možnost dobíjení elektrokol</li> <li>➤ lokální zdroje energie a tepla – kogenerační plynové jednotky pro DD DS; areál zámku a ZŠ a MŠ Za Branou</li> </ul>	<p style="text-align: center;"><b>OHROŽENÍ</b> (BUDOUCNOST)</p> <ul style="list-style-type: none"> <li>➤ postupné zvyšování míry investic do infrastruktury v případě zhoršení technického stavu (v případě ponechání závažných problémů ladem)</li> <li>➤ nerealizace oddělené kanalizace ve vztahu k provozu ČOV</li> <li>➤ potenciálně vysoké budoucí náklady na budování systémů čištění odpadních vod v místních částech</li> <li>➤ nedostatečný objem kanalizace pod některými částmi města</li> <li>➤ finanční zdroje, věcná břemena, majetkové vazby na pozemky potřebné pro výstavbu především chodníků, kanalizací, VO a podobných staveb</li> </ul>

**Kultura a kulturní zařízení (sokolovna, kino)**

<p style="text-align: center;"><b>SILNÉ STRÁNKY</b> (SOUČASNOST)</p> <ul style="list-style-type: none"> <li>➤ existence kulturních zařízení</li> <li>➤ vysoká aktivita spolků (vysoká úroveň spolkové činnosti)</li> <li>➤ kulturní tradice a tradiční akce</li> <li>➤ existence profesionálních organizací: Městské kulturní středisko, Městské muzeum Antonína Sovy, Městská knihovna (existence personálního zázemí)</li> </ul>	<p style="text-align: center;"><b>SLABÉ STRÁNKY</b> (SOUČASNOST)</p> <ul style="list-style-type: none"> <li>➤ nízká úroveň kvality a vybavení kulturních zařízení</li> <li>➤ nedostatečné využití kulturních zařízení v důsledku nízké úrovně kvality a vybavení kulturních zařízení</li> <li>➤ slabá účast obyvatel na kulturních akcích</li> <li>➤ vysoké finanční nároky na provoz kulturních zařízení</li> <li>➤ nízká úroveň koordinované propagace, nedostatečné využití moderních trendů např. sociální sítě</li> </ul>
<p style="text-align: center;"><b>PŘÍLEŽITOSTI</b> (BUDOUCNOST)</p> <ul style="list-style-type: none"> <li>➤ rekonstrukce (revitalizace) kulturních zařízení</li> <li>➤ využití kulturních zařízení pro školní, spolkové a kulturní aktivity</li> <li>➤ zlepšení propagace a koordinace kulturních akcí</li> <li>➤ zvýšení (podpora) kreativity zaměstnanců kulturních zařízení</li> <li>➤ zvyšování kvalifikace pracovníků v kulturní oblasti</li> <li>➤ rozvoj kulturních programů pro všechny věkové kategorie</li> <li>➤ vyšší prezentace a zapojení ZUŠ</li> <li>➤ využití aktivity škol pro kulturu</li> <li>➤ spolupráce škol s kulturními zařízeními</li> <li>➤ podpora místních a regionálních kulturně společenských akcí se zaměřením na zachování stávajících</li> <li>➤ vyšší propojení s páteřními cyklostezkami</li> <li>➤ větší orientace na jednodenní turismus</li> <li>➤ výstavba a provozování „turistických atrakcí“</li> </ul>	<p style="text-align: center;"><b>OHROŽENÍ</b> (BUDOUCNOST)</p> <ul style="list-style-type: none"> <li>➤ zvyšování provozních nákladů kulturních zařízení</li> <li>➤ nízká aktivita organizátorů</li> <li>➤ nízká atraktivita - nízká návštěvnost</li> <li>➤ nedostatečná propagace</li> <li>➤ pasivita občanů</li> <li>➤ nedostatek „tahounů“</li> <li>➤ podceňování turismu s ohledem na celkovou povědomost o městu</li> <li>➤ špatný stav budovy a okolí nádraží ČD</li> <li>➤ roztříštěnost organizátorů větších kulturních akcí</li> <li>➤ absence ochoty investovat do kulturního povědomí</li> <li>➤ neochota spolupráce na minimálně okresní úrovni</li> </ul>

**Místní části**



<p style="text-align: center;"><b>SILNÉ STRÁNKY</b> (SOUČASNOST)</p> <ul style="list-style-type: none"> <li>➤ občanské sepětí obyvatel místních částí</li> <li>➤ silné a fungující spolky dobrovolných hasičů</li> <li>➤ osídlenost (trvale bydlící, víkendové osídlení)</li> <li>➤ spolupráce obyvatel místních částí s městem a navzájem mezi sebou (místní části)</li> </ul>	<p style="text-align: center;"><b>SLABÉ STRÁNKY</b> (SOUČASNOST)</p> <ul style="list-style-type: none"> <li>➤ nízká úroveň kvality občanské vybavenosti a služeb</li> <li>➤ nízká úroveň infrastruktury</li> <li>➤ vysoký průměrný věk obyvatel</li> <li>➤ špatná obslužnost veřejné dopravy</li> <li>➤ nízká hustota obyvatel</li> <li>➤ nižší zapojení mládeže do spolkové aktivity</li> </ul>
<p style="text-align: center;"><b>PŘÍLEŽITOSTI</b> (BUDOUCNOST)</p> <ul style="list-style-type: none"> <li>➤ prohlubování spolupráce a komunikace s místními částmi</li> <li>➤ zkvalitnění občanské vybavenosti například pro kulturu a sport</li> <li>➤ zasedání zastupitelstva v místní části (při řešení problému dané místní části)</li> <li>➤ nabídka levných pozemků pro individuální výstavbu</li> <li>➤ podpora aktivit mládeže</li> <li>➤ využití potenciálu agroturistiky</li> <li>➤ vyšší propojení s páteřními cyklostezkami</li> <li>➤ větší orientace na jednodenní turismus</li> <li>➤ výstavba a provozování „turistických atrakcí“</li> <li>➤ větší angažovanost pacovských spolků s přesahem do místních částí</li> </ul>	<p style="text-align: center;"><b>OHROŽENÍ</b> (BUDOUCNOST)</p> <ul style="list-style-type: none"> <li>➤ zrušení veřejných dopravních spojů</li> <li>➤ úbytek mladých lidí (vylidňování)</li> <li>➤ snížení pracovních příležitostí</li> <li>➤ zhoršení (zrušení) dostupnosti služeb</li> <li>➤ absence infrastruktury (ČOV, kanalizace apod.)</li> <li>➤ snížení zapojení místních autorit do života místní části</li> <li>➤ dopravní obslužnost</li> <li>➤ zásobování</li> </ul>

**Nemovitě kulturní památky**

<p style="text-align: center;"><b>SILNÉ STRÁNKY</b> (SOUČASNOST)</p> <ul style="list-style-type: none"> <li>➤ existence nemovitých kulturních památek</li> <li>➤ zájem vlastníků nemovitých kulturních památek o řešení problémů spojených s technickým stavem</li> <li>➤ opravené centrum města</li> <li>➤ dominanty Pacova, jeho estetické prosazení, výraz a dokreslení jako malebného městského sídla s historií</li> <li>➤ každoroční zapojení do programu Regenerace městských památkových zón Ministerstva kultury ČR a programů Kraje Vysočina</li> </ul>	<p style="text-align: center;"><b>SLABÉ STRÁNKY</b> (SOUČASNOST)</p> <ul style="list-style-type: none"> <li>➤ omezená využitelnost pro veřejnost</li> <li>➤ několik neopravených objektů v centru města</li> <li>➤ nízká úroveň propagace</li> <li>➤ fanatičnost NPP</li> </ul>
<p style="text-align: center;"><b>PŘÍLEŽITOSTI</b> (BUDOUCNOST)</p> <ul style="list-style-type: none"> <li>➤ využití nemovitých kulturních památek pro cestovní ruch</li> <li>➤ prostorová identifikace a dokumentace památek (zmapování terénu)</li> <li>➤ zařazení dalších významných objektů v rámci Programu regenerace MPZ Pacov za nemovité kulturní památky pro možnost čerpání grantů a dotací</li> <li>➤ více orientačních tabulí pro informaci o památkách v centru a na příjezdových trasách,</li> <li>➤ reciproční spolupráce s památkovými/přírodními „objekty“ v okolním regionu do cca 50 km – informovanost v infocentrech a v prostorách kolegiálních organizací</li> </ul>	<p style="text-align: center;"><b>OHROŽENÍ</b> (BUDOUCNOST)</p> <ul style="list-style-type: none"> <li>➤ vysoké náklady na opravy památek</li> <li>➤ neřešení technického stavu (riziko zániku)</li> <li>➤ nezájem a laxnost vlastníků</li> <li>➤ nevyjasnění budoucího provozu a údržby</li> <li>➤ neochota zařadit památky do běžného cestovního ruchu</li> </ul>

<p style="text-align: center;"><b>SILNÉ STRÁNKY</b> (SOUČASNOST)</p> <ul style="list-style-type: none"> <li>➤ tradiční průmyslová odvětví (strojírenství, zemědělství, kožedělný průmysl, dřevozpracující průmysl)</li> <li>➤ kvalifikovaní pracovníci v tradičních průmyslových odvětvích</li> <li>➤ zájem podnikatelů podnikat v Pacově</li> <li>➤ vysoká zaměstnatelnost</li> </ul>	<p style="text-align: center;"><b>SLABÉ STRÁNKY</b> (SOUČASNOST)</p> <ul style="list-style-type: none"> <li>➤ nedostatek ploch pro podnikání</li> <li>➤ odchod kvalifikovaných pracovních sil</li> <li>➤ nedostatek mladých pracovníků v tradičních průmyslových odvětvích</li> <li>➤ nízká úroveň příjmů</li> <li>➤ dopravní infrastruktura a kvalita napojení na páteřní státní komunikace a dálnice</li> <li>➤ nedostatek pracovníků v oborech služeb, zejména ve stravovacích a ubytovacích zařízeních, neochota pracovat o víkendem a době pracovního klidu</li> </ul>
<p style="text-align: center;"><b>PŘÍLEŽITOSTI</b> (BUDOUCNOST)</p> <ul style="list-style-type: none"> <li>➤ rozvoj spolupráce města, škol, vzdělávacích institucí a podnikatelů</li> <li>➤ rozvoj nových a zkvalitnění stávajících ploch pro podnikání</li> <li>➤ dotační programy ČR a EU na rozvoj podnikání</li> <li>➤ využití (nabídka) nevyužívaných průmyslových objektů</li> <li>➤ podpora rozvoje cestovního ruchu</li> <li>➤ vyšší informování podnikatelů o záměrech města</li> <li>➤ zvyšování kvalifikace pracovních sil</li> <li>➤ rozvoj ploch zejména pro „malé“ podnikání (možnost drobné výroby a služeb) situovaných přímo ve městě</li> </ul>	<p style="text-align: center;"><b>OHROŽENÍ</b> (BUDOUCNOST)</p> <ul style="list-style-type: none"> <li>➤ narůstající odchod kvalifikovaných pracovních sil v tradičních průmyslových odvětvích</li> <li>➤ zánik tradičních firem</li> <li>➤ odchod mladých lidí</li> <li>➤ postupný pokles počtu obyvatelstva</li> <li>➤ legislativní a byrokratické překážky pro rozvoj a udržení podnikání</li> <li>➤ pokles kvalifikovanosti pracovních sil</li> <li>➤ nízký zájem škol a spolupráci s regionálními zaměstnavateli</li> <li>➤ podcenění bytové politiky</li> <li>➤ dostupnost škol, školek, lékařů, služeb</li> <li>➤ celkové podcenění občanské vybavenosti města</li> <li>➤ zanedbání rozvoje městské infrastruktury</li> <li>➤ snížení počtu stravovacích a ubytovacích zařízení, popřípadě omezení provozu v návaznosti na budoucí rozvoj cestovního ruchu ve městě</li> </ul>

**Sport a sportovní zařízení**

<p style="text-align: center;"><b>SILNÉ STRÁNKY</b> (SOUČASNOST)</p> <ul style="list-style-type: none"> <li>➤ dostatečný počet sportovních zařízení</li> <li>➤ silná provozní provázanost s TJ Slavoj Pacov</li> <li>➤ velká členská základna</li> <li>➤ zapojení sportovních spolků ve vyšších soutěžích</li> <li>➤ motokrosová/cyklokrosová trať evropské úrovně</li> </ul>	<p style="text-align: center;"><b>SLABÉ STRÁNKY</b> (SOUČASNOST)</p> <ul style="list-style-type: none"> <li>➤ omezená dostupnost sportovišť široké veřejnosti</li> <li>➤ absence ploch pro koupání a bruslení</li> <li>➤ absence značených lyžařských tras</li> <li>➤ nedostatek „dětských plácků“</li> <li>➤ špatný technický stav některých sportovních zařízení – areál Za Branou</li> <li>➤ malá kapacita krytých sportovišť především v zimním období</li> </ul>
<p style="text-align: center;"><b>PŘÍLEŽITOSTI</b> (BUDOUCNOST)</p> <ul style="list-style-type: none"> <li>➤ využití sportovišť pro celoregionální akce (školní olympiády), příležitost pro rozvoj celoregionálních oddílů</li> <li>➤ zimní sportovní vyžití (např. běžecké stopy)</li> <li>➤ modernizace sportovního areálu Za Branou (fotbal, tenis)</li> <li>➤ využití sportovišť pro návštěvníky Pacova v rámci rozvoje turistiky a cestovního ruchu s jasnými pravidly pro používání</li> <li>➤ nová kapacita krytého sportoviště</li> <li>➤ další budování areálu Propad pro motokros, cyklokros a podobné aktivity</li> <li>➤ nabídnout spolupráci soukromému sektoru</li> </ul>	<p style="text-align: center;"><b>OHROŽENÍ</b> (BUDOUCNOST)</p> <ul style="list-style-type: none"> <li>➤ náklady na udržování sportovišť</li> <li>➤ postupné snižování technického stavu sportovišť</li> <li>➤ nedostatečná členská základna</li> <li>➤ pokles využití sportovišť</li> <li>➤ nedostatek vedoucích, organizátorů</li> <li>➤ neochota soukromého podnikání v tomto odvětví</li> </ul>

<p style="text-align: center;"><b>SILNÉ STRÁNKY</b> (SOUČASNOST)</p> <ul style="list-style-type: none"> <li>➤ existence základních pobytových i terénních sociálních služeb</li> <li>➤ vysoká kapacita tzv. bytů zvláštního určení</li> <li>➤ podpora samospráv a sponzorů – odpovědný přístup a stabilní prostředí pro existenci sociálních služeb</li> </ul>	<p style="text-align: center;"><b>SLABÉ STRÁNKY</b> (SOUČASNOST)</p> <ul style="list-style-type: none"> <li>➤ absence dobrovolnictví – malý zájem lidí z veřejnosti</li> <li>➤ malá informovanost veřejnosti o principech sociální služby</li> <li>➤ nedostatečná spolupráci s některými lékaři</li> <li>➤ stabilita ve financování ze strany státu</li> </ul>
<p style="text-align: center;"><b>PŘÍLEŽITOSTI</b> (BUDOUCNOST)</p> <ul style="list-style-type: none"> <li>➤ zlepšení informovanosti občanů o sociálních službách</li> <li>➤ zvyšování kapacity klientů v pobytové sociální službě Domov se zvláštním režimem</li> <li>➤ rozvoj terénních služeb</li> <li>➤ zlepšení materiálně technické základny pro poskytování sociálních služeb</li> </ul>	<p style="text-align: center;"><b>OHROŽENÍ</b> (BUDOUCNOST)</p> <ul style="list-style-type: none"> <li>➤ nejistota poskytovatelů sociálních služeb v rámci financování v dotačním řízení MPSV s hrozbou následného snížení kvality či kapacity</li> <li>➤ stárnutí populace a s tím související nárůst počtu seniorů se zvyšujícími se nároky na péči – nedostatečná kapacita sociálních služeb zaměřených na tuto skupinu</li> <li>➤ nedostatek kvalitní pracovní síly</li> </ul>

## Školství

<b>SILNÉ STRÁNKY</b> (SOUČASNOST)	<b>SLABÉ STRÁNKY</b> (SOUČASNOST)
<ul style="list-style-type: none"><li>➤ existence vzdělávacích subjektů (MŠ Za Branou, MŠ Jatecká, ZŠ Pacov, Gymnázium Pacov, ZUŠ Pacov)</li><li>➤ moderní a opravené školské areály</li><li>➤ vysoká kvalifikovanost učitelů</li></ul>	<ul style="list-style-type: none"><li>➤ absence středního odborného učiliště</li><li>➤ slabé propojení škol a podniků</li><li>➤ nedostatek některých aprobací (personální zajištění s odpovídající odborností)</li></ul>
<b>PŘÍLEŽITOSTI</b> (BUDOUCNOST)	<b>OHROŽENÍ</b> (BUDOUCNOST)
<ul style="list-style-type: none"><li>➤ rozvoj středního odborného školství ve spolupráci s podniky</li><li>➤ využití školních budov pro veřejnost</li><li>➤ spolupráce mezi školami samotnými</li><li>➤ spolupráce škol a spolků (NNO)</li><li>➤ využití stávajících školních budov i pro vyšší odborné školství, případně vysoké školství (víkendové distanční vzdělání)</li><li>➤ podpořit zájem mladých v základních školách o technické obory</li><li>➤ propagace GP na okresní úrovni</li><li>➤ stabilizace a zvýšení prestiže GP</li><li>➤ zlepšování úrovně školního stravování</li></ul>	<ul style="list-style-type: none"><li>➤ nedostatek kvalifikovaných pracovních sil do budoucna</li><li>➤ nutnost investic do školních budov</li><li>➤ nevyváženost učitelského sboru (malé zastoupení mužů)</li><li>➤ odchod kvalifikovaných učitelů na jiné školy mimo region, nebo do jiných profesí</li><li>➤ nedostatek žáků navštěvujících gymnázium</li><li>➤ podceňování propagace GP v moderním mediálním prostředí</li></ul>



## Životní prostředí

<p style="text-align: center;"><b>SILNÉ STRÁNKY</b> (SOUČASNOST)</p> <ul style="list-style-type: none"><li>➤ kvalitní životní prostředí</li><li>➤ zachovalá krajina</li><li>➤ absence velkých znečišťovatelů</li><li>➤ silná spolupráce obcí v odpadovém hospodářství skrze SOMPO a.s.</li></ul>	<p style="text-align: center;"><b>SLABÉ STRÁNKY</b> (SOUČASNOST)</p> <ul style="list-style-type: none"><li>➤ nedostatečná protierozní opatření a způsob obhospodařování pozemků v návaznosti na „jarní a letní přívalové deště“ a tím spojené ohrožení povodní nemovitostí ve městě a místních částí</li><li>➤ nedostatečné využití městských zelených ploch (parky) pro veřejnost</li><li>➤ neukázněnost chovatelů zvířat</li><li>➤ smrkové monokultury</li></ul>
<p style="text-align: center;"><b>PŘÍLEŽITOSTI</b> (BUDOUCNOST)</p> <ul style="list-style-type: none"><li>➤ využití pro rozvoj cestovního ruchu</li><li>➤ investice do protierozních opatření</li><li>➤ spolupráce a aktivita spolků zabývajících se osvětou a ochranou přírody (ČSOP)</li><li>➤ využití zelených ploch ve městě (parky) pro veřejnost</li><li>➤ alternativní a obnovitelné zdroje energie</li><li>➤ v případě vysoké těžby dřeva v důsledku kůrovcové kalamity založení porostů s vyšší druhovou skladbou</li></ul>	<p style="text-align: center;"><b>OHROŽENÍ</b> (BUDOUCNOST)</p> <ul style="list-style-type: none"><li>➤ „průšvihový“ investor</li><li>➤ havárie v souvislosti s dopravou a místními podniky</li><li>➤ znepřístupnění krajiny</li><li>➤ zavedení dalších nevhodných pracovních postupů v zemědělství</li><li>➤ vznik černých skládek</li><li>➤ kůrovcová kalamita</li></ul>

## 4. Prioritní oblasti a návrh opatření

Město Pacov definuje tyto následující prioritní oblasti rozvoje a návrh opatření pro jejich naplnění.

### 1. Rozvoj a modernizace síťové infrastruktury

- a. Modernizace vodovodů a kanalizací a souvisejících zařízení (zdroje vody, vodojemy, přečerpávací stanice, úpravný, systémy čištění odpadních vod v místních částech apod.), zajištění nových zdrojů pitné vody
- b. Modernizace chodníků, silnic a souvisejících staveb (přechody pro chodce, propustky, retardéry, dopravní značení apod.)
- c. Zajištění dopravní obslužnosti města a místních částí
- d. Modernizace komunikací v extravilánu města a místních částí (propojovací komunikace, „cesty do luk a lesů“ apod.)
- e. Zklidnění dopravy a úprava parkování v centru města či lokalitách s vyšší koncentrací obyvatel
- f. Modernizace a rozvoj komunikací, sloužících cyklodopravě
- g. Modernizace veřejného osvětlení
- h. Rozvoj a modernizace datových sítí, informačních technologií a technické infrastruktury
- i. Spolupráce subjektů ve městě a v regionu v oblasti síťové infrastruktury a dopravy

### 2. Rozvoj a modernizace zařízení pro školství, kulturu, sport a volný čas

- a. Modernizace areálů pro mateřské školství, včetně modernizace vybavení pro výuku
- b. Modernizace areálů pro základní školství, včetně modernizace vybavení pro výuku
- c. Modernizace areálů pro střední školství, včetně modernizace vybavení pro výuku
- d. Modernizace areálů pro základní umělecké školství, včetně modernizace vybavení pro výuku
- e. Realizace nových vzdělávacích aktivit v mateřském, základním a středním školství směřovaných pro žáky a zaměstnance
- f. Modernizace objektů a areálů, sloužících pro kulturní aktivity
- g. Realizace a podpora kulturních aktivit, podpora spolků v oblasti kultury
- h. Modernizace objektů a areálů, sloužících pro sportovní aktivity
- i. Realizace a podpora sportovních aktivit, podpora spolků v oblasti sportu
- j. Modernizace objektů a areálů, sloužících pro volný čas
- k. Spolupráce subjektů ve městě a v regionu v oblasti školství, kultury, sportu a volného času

### 3. Rozvoj a modernizace zařízení pro sociální oblast a zdravotnictví

- a. Zvýšení kapacit provozovaných zařízení v sociální oblasti a zdravotnictví
- b. Modernizace provozovaných zařízení v sociální oblasti a zdravotnictví
- c. Spolupráce se subjekty, poskytující sociální služby a zdravotnictví
- d. Řešení nedostatku praktických lékařů a zubařů, zajištění trvalé péče ze strany specialistů a doprovodných zdravotnických provozů (lékárny, rehabilitace apod.)

4. **Budování a modernizace infrastruktury pro rozvoj bydlení**
  - a. Budování nových parcel a související infrastruktury pro rodinné domy
  - b. Budování nových parcel a související infrastruktury pro bytové domy
  - c. Zkvalitňování stávajících lokalit, sloužících pro bydlení
  - d. Úprava nevyužitých nebytových prostorů pro bydlení
  - e. Modernizace bytového fondu v majetku města
  
5. **Budování infrastruktury a podmínek pro rozvoj podnikání**
  - a. Budování nových ploch a související infrastruktury pro podnikání
  - b. Modernizace a rozvoj stávajících ploch pro podnikání
  - c. Úprava nevyužitých objektů a ploch v majetku města pro účely podnikání
  - d. Spolupráce se zaměstnavateli pro rozvoj lidských zdrojů pro podnikání
  
6. **Rozvoj a modernizace odpadového hospodářství**
  - a. Modernizace a rozšíření systému sběru odpadu (modernizace kontejnerových stání ve městě, rozšiřování portfolia sbíraných odpadů, modernizace techniky pro potřeby odpadového hospodářství apod.)
  - b. Marketingové a vzdělávací aktivity pro podporu systému recyklace a předcházení vzniku odpadů
  - c. Předcházení černým skládkám
  
7. **Péče o městskou zeleň, kvalitu veřejných prostranství, vzhled města a městskou památkovou zónu**
  - a. Revitalizace městské zeleně – intravilán a přiléhající extravilán
  - b. Tvorba nových lokalit veřejné zeleně a následná péče o ně
  - c. Péče o městskou zeleň a veřejné prostranství
  - d. Péče o památkovou zónu a památkově chráněné objekty
  - e. Finanční příspěvky vlastníkům objektů v městské památkové zóně
  
8. **Propagační aktivity města a regionu**
  - a. Tvorba a distribuce propagačních materiálů a suvenýrů
  - b. Elektronická a listová propagace města skrze různé komunikační kanály
  - c. Komplexní PR města a regionu, budování „obchodní značky“ města a regionu
  - d. Modernizace informačního systému města
  - e. Publikační činnost města a zřízených organizací
  
9. **Snižování provozních nákladů provozů města Pacova a zajišťování vhodných forem energetické a materiálové soběstačnosti**
  - a. Využití vhodných ploch v majetku města pro fotovoltaiku
  - b. Centrální vytápění objektů v majetku města, popřípadě napojení dalších subjektů
  - c. Soběstačnost v oblasti dodávání elektrické a tepelné energie v městských objektech
  - d. Realizace opatření, snižující energetickou náročnost města

- e. Realizace moderních a „smart“ řešení pro řízení infrastruktury města
- f. Rozvoj elektromobility
- g. Recyklace a opětovné využití odpadů

#### **10. Zajištění efektivní veřejné správy a zřízených organizací**

- a. Modernizace materiálně technického vybavení
- b. Aktualizace digitálně technické mapy města
- c. Vzdělávání zaměstnanců a jejich profesní růst
- d. Zajištění adekvátních podmínek pro práci zaměstnanců
- e. Stabilizace majetku ve vlastnictví města
- f. Rozvoj a rozšíření rentabilního majetku ve vlastnictví města (lesní a polní pozemky, bytový fond apod.)
- g. Rozvoj a investice do firem v majetku města
- h. Tvorba nového a průběžná aktualizace stávajícího územního plánu města a místních částí

#### **11. Spolupráce s partnery pro rozvoj města a regionu**

- a. Spolupráce s aktéry ve městě (NNO, soukromý sektor apod.)
- b. Finanční a materiální podpora NNO a jejich aktivit, vedoucích k zapojení široké veřejnosti
- c. Spolupráce obcí v rámci DSO Mikroregion Stražiště
- d. Spolupráce s okolními regiony
- e. Spolupráce s partnery mimo region (zahraniční partneři z oblasti veřejné správy, vysoké školy, orgány veřejné správy, výzkumné instituce apod.)

Pro období 2018 – 2022 definuje zastupitelstvo města Pacova tyto „velké projekty“ (projekty v předpokládaném rozpočtu nad 20 mil. Kč):

- Dům sociálních služeb Pacov (dokončení investice a zahájení provozu).
- Komunitní centrum Pacov (modernizace objektu bývalého kina).
- Modernizace:
  - o areálu Šimpach (odpadové a lesní hospodářství),
  - o náměstí Svobody a jeho přilehlého okolí,
  - o polikliniky,
  - o průtahu městem (od vjezdu do města od Tábora – 2/129 po křížení ulic Myslíkova a Na Blatech – 2/128 a 2/129) včetně napojení souvisejících ulic,
  - o sokolovny,
  - o sportovního areálu Za Branou,
  - o školního areálu Za Branou
- Projekty v oblasti rozvoje bydlení (rozvoj lokalit pro rodinné a bytové domy, především v lokalitě nad Sídlištěm Míru).
- Revitalizace objektu bývalého pivovaru.
- Revitalizace zámeckého parku.

Poznámka: pořadí je abecední nikoli prioritní

Realizace projektů je závislá na finančních možnostech města Pacova, tedy na daňových a nedaňových příjmech a závisí také na externích zdrojích financování, jako jsou především dotační programy Kraje Vysočina, České republiky a Evropské unie. V aktuálním programovém období EU (2014 – 2020) je zájmem města využít potenciální možnosti programů, financovaných ze strukturálních fondů EU. Jako potenciální se jeví oblasti školství, energetiky či životní prostředí.