

## II. ANALYTICKÁ ČÁST

### II. 1 Úvod a metodika zpracování

Analytická část Strategie je členěna do devíti tematických podkapitol (včetně úvodní a závěrečné). Analytická část byla zpracována selektivně s důrazem na klíčové ukazatele. Následující kapitola (II.) v rozsahu zde prezentovaných dat, nemůže kompilovat (případně nahradit) specializované oborové studie, které se zabývají jednotlivými tématy (životní prostředí, doprava, sociální služby, apod.). Hlavním úkolem analýzy je vybrat klíčové údaje v zásadních rozvojových oblastech a připravit dostatek podkladů pro návrhovou část.

V rámci **analýzy** jsou také reflektovány poznatky získané v rámci **Analýzy a zhodnocení Strategie rozvoje města do roku 2015**. V analýze bylo snahou eliminovat hlavní chyby identifikované v analytické části Strategie rozvoje města do roku 2015. Důraz byl proto kladen na úzkou vazbu mezi analýzami a následnou návrhovou částí (resp. jejími pilíři, které již byly nastaveny). Dále byl kladen důraz na srovnání města Ústí nad Labem s jinými srovnatelnými městy v České republice (zpravidla bylo Ústí nad Labem srovnáváno v kontextu deseti největších měst České republiky).

V průběhu přípravy analýzy byla důležitým aspektem komunikace s pracovníky magistrátu, politickým vedením, významnými aktéry rozvoje města (významní zaměstnavatelé, Ústecký kraj, Univerzita Jana Evangelisty Purkyně, atd. – blíže viz Příloha č. 1.) i s širokou veřejností (formou veřejných projednání, anket, facebookového profilu Strategie, atd.). Hlavním účelem těchto aktivit bylo získat podněty od všech aktérů, kteří se rozvojem města Ústí nad Labem zabývají.

V části **II. 2** jsou rozebírány strategické dokumenty a to jak ty na krajské, národní a nadnárodní úrovni, tak strategické dokumenty města. Strategii rozvoje města Ústí nad Labem 2015-2020 nelze vnímat jako separátní dokument, ale jako dokument, který musí navazovat na strategické dokumenty vypracované na řádově vyšší úrovni a zastřešovat ostatní strategické dokumenty města.

Podkapitola **II. 3** shrnuje hlavní závěry Analýzy a zhodnocení Strategie rozvoje města Ústí nad Labem do roku 2015, která definovala hlavní silné (na které by mělo být navázáno) a slabé (které by měly být eliminovány) stránky předchozí Strategie.

Podstatné závěry kvalitativního výzkumu shrnuje podkapitola **II. 4** – detailní výsledky kvalitativního výzkumu jsou součástí Přílohy 1.

Nejrozsáhlejší částí této (II.) kapitoly je část **II. 5**, která poskytuje stěžejní data v rámci pěti rozvojových pilířů. Podkapitola byla zpracována s pomocí dat získaných na centrální, krajské i lokální úrovni a s podporou pracovních skupin, které poskytovaly podněty a data, která byla poslána do této části zakomponována.

Standardní součástí analytické části je rovněž SWOT analýza – **II. 6** – která poskytuje informaci o hlavních silných a slabých stránkách města, stěžejních rozvojových příležitostech a největších hrozbách.

Podkapitoly **II. 7** (finanční analýza) a **II. 8** (analýza rizik) jsou považovány za nedílnou součást analytické části a byly – na rozdíl od Strategie rozvoje města Ústí nad Labem do roku 2015 – do strategického dokumentu zahrnuty.

## **II. 2 Výsledky analýzy strategických dokumentů**

Součástí analytické části strategického plánu je i analýza dokumentů, jejímž cílem je primárně zmapovat strategické dokumenty na úrovni města a na úrovních vyšších. Analýza strategických dokumentů je důležitou součástí analytické části strategických plánů. Soulad všech dokumentů je základním stavebním prvkem úspěšného řízení rozvoje města.

Oddíl je rozdělen do dvou částí:

1. První část přináší seznam a charakteristiku základních dokumentů na krajské, národní a nadnárodní úrovni. Pro účely tohoto strategického plánu byly v této sekci vybrány dokumenty, které vytváří podobu Kohezní politiky v období 2014+ a mají tak zásadní vliv na rozvoj měst.
2. Druhá část se věnuje zmapování strategických a analytických dokumentů na úrovni města a hodnocení jejich aktuálnosti a využitelnosti pro Strategii. Podklady k analýze dokumentů byly zpracovány jednotlivými odbory magistrátu pod metodickým vedením odborného dodavatele.

### **II. 2.1 Strategické dokumenty na krajské, národní a nadnárodní úrovni**

#### **II. 2.1. 2 Popis a vztah dokumentů k rozvoji města Ústí nad Labem**

Tabulka č. 2 představuje stěžejní strategické dokumenty na nadnárodní, národní a krajské úrovni, které mají zásadní vazbu na Kohezní politiku v období 2014+ a budou mít rozhodující vliv také na rozvoj města Ústí nad Labem v následujícím období. Dokumenty jsou hierarchicky řazeny od nadnárodní úrovně až po úroveň krajskou. U každého dokumentu je uvedena stručná charakteristika, která se zaměřuje na objasnění kontextu dokumentu a jeho cílů. Poslední sloupec uvádí vztah k rozvoji města Ústí nad Labem.

**Tabulka 2 Strategické dokumenty na nadnárodní, národní a krajské úrovni s vazbou na Kohezní politiku v období 2014+**

<b>Nadnárodní úroveň</b>		
Název dokumentu	Stručný popis dokumentu	Vztah k rozvoji města Ústí nad Labem
<b>Strategie Evropa 2020</b>	Hospodářská strategie Evropské komise, jejíž cíle by v příštím programovacím období měly být úzce propojeny s cíli kohezní politiky pro programovací období 2014-2020. Evropa 2020 definuje tři (vzájemně se posilující) priority: inteligentní růst, udržitelný růst a růst podporující začlenění. Dokument je ke stažení na <a href="http://www.vlada.cz/cz/evropske-zalezitosti/evropske-politiky/strategie-evropa-2020/strategie-evropa-2020-78695/">http://www.vlada.cz/cz/evropske-zalezitosti/evropske-politiky/strategie-evropa-2020/strategie-evropa-2020-78695/</a> .	Klíčový dokument pro kohezní politiku – tedy pro možnosti čerpání zdrojů z kohezní politiky v dalším období. Kohezní politika má pomáhat naplňovat cíle tohoto dokumentu.
<b>Návrh obecného nařízení a návrhy nařízení k EFRR a ESF</b>	Návrh obecného nařízení schválený Evropskou komisí v říjnu 2011 určuje společná pravidla pro čerpání finančních prostředků. Tato pravidla by měla umožnit jednodušší kombinaci čerpání prostředků z různých fondů a zvýšit tak finální dopad projektů. Návrh nařízení k EFRR pak stanovuje větší zaměření na udržitelný rozvoj měst, jehož by mělo být dosaženo vyčleněním nejméně 5 % prostředků fondu na tuto tematickou oblast (viz též podkapitola 1.1).  Dokument je ke stažení na <a href="http://www.mmr.cz/getmedia/c9ecb8b7-1906-46a6-8b73-3a2211c4388f/Spolecna-ustanoveni-cj">http://www.mmr.cz/getmedia/c9ecb8b7-1906-46a6-8b73-3a2211c4388f/Spolecna-ustanoveni-cj</a>	Dle těchto nařízení je uplatňována jednotně kohezní politika - tedy i možnosti čerpání.
<b>Smlouva o partnerství pro rozvoj a investice</b>	Smlouva bude navazovat na Společný strategický rámec přijatý Evropskou komisí. Měla by určovat investiční priority a přidělování finančních prostředků – vnitrostátních i těch ze zdrojů EU. Předpokládá se, že bude obsahovat také podmínky a cíle, kterých má být dosaženo. Dokument bude k dispozici na <a href="http://www.strukturalni-fondy.cz">www.strukturalni-fondy.cz</a> .	Tento dokument umožní využití kohezní politiky v podmínkách ČR, je tedy pro rozvoj Ústí nad Labem klíčový. Informace nezahrnuté do dokumentu nebudou financovatelné z kohezní politiky.
<b>Národní úroveň</b>		
<b>Národní program reforem</b>	Národní program reforem představuje příspěvek České republiky k plnění cílů Strategie Evropa 2020. Vychází z priorit definovaných politikou vůlí vlády. Současně se snaží reflektovat různorodé zájmy rezonující ve společnosti; za tímto účelem byl dokument v průběhu své přípravy v roce 2011 a aktualizace pro rok 2012 mnohokrát diskutován se zástupci sociálních partnerů, krajských a místních samospráv a zainteresované akademické veřejnosti. Dokument je ke stažení na <a href="http://www.vlada.cz/cz/evropske-zalezitosti/dokumenty/narodni-program-reformem-2013--105902/">http://www.vlada.cz/cz/evropske-zalezitosti/dokumenty/narodni-program-reformem-2013--105902/</a> .	Tento dokument se musí promítnout do Smlouvy o partnerství a tím do možností čerpání prostředků z kohezní politiky v ČR.
<b>Strategie regionálního rozvoje</b>	Základní koncepční dokument v oblasti regionálního rozvoje. Hlavním úkolem materiálu je formulovat přístup státu k podpoře regionálního rozvoje. V současnosti se tvoří strategie na období 2014-2020, která bude navazovat na dřívější strategie vytvořené v roce 2000 a 2007. Dokument je ke stažení na <a href="http://www.mmr.cz/cs/Podpora-regionu-a-cestovni-ruch/Regionalni-politika/Koncepce-Strategie/Strategie-regionalniho-rozvoje-CR-2014-2020">http://www.mmr.cz/cs/Podpora-regionu-a-cestovni-ruch/Regionalni-politika/Koncepce-Strategie/Strategie-regionalniho-rozvoje-CR-2014-2020</a>	Specifika, která se týkají Ústeckého kraje a zejména Ústí nad Labem, je nezbytné do strategie Ústí nad Labem promítnout. O tento dokument se také opírá vznik ITI.

<b>Politika územního rozvoje</b>	Jedná se o celostátní dokument územního plánování, který by měl koordinovat územně plánovací činnosti krajů a zároveň sloužit jako zdroj argumentů při prosazování českých zájmů v rámci územního rozvoje EU. Politika územního rozvoje schválená v roce 2008 mimo jiné vymezuje rozvojové oblasti (aglomerace) a rozvojové osy na území ČR. Dokument je ke stažení na <a href="http://www.uur.cz/?id=3462">http://www.uur.cz/?id=3462</a> .	Město Ústí nad Labem je součástí rozvojové oblasti označované jako OB6 (společně s částí ORP Teplice, s výjimkou obcí v jihozápadní části správního obvodu). <sup>2</sup>
<b>Krajská úroveň</b>		
<b>Zásady územního rozvoje Ústeckého kraje</b>	Tento materiál zpracovávají jednotlivé kraje. Zásady územního rozvoje navazují na Politiku územního rozvoje, kterou dále zpřesňují. Podrobněji (na území obcí) pak vymezují rozvojové oblasti (aglomerace) na svém území. Dokument je ke stažení na <a href="http://www.kr-ustecky.cz/vismo/zobraz_dok.asp?id_org=450018&amp;id_ktg=99030&amp;archiv=0&amp;p1=166596">http://www.kr-ustecky.cz/vismo/zobraz_dok.asp?id_org=450018&amp;id_ktg=99030&amp;archiv=0&amp;p1=166596</a> .	Zásady územního rozvoje kraje jsou pro územní plán města Ústí nad Labem závazné.
<b>Program rozvoje Ústeckého kraje</b>	Program rozvoje Ústeckého kraje je základním střednědobým koncepčním dokumentem kraje. Aktuálně probíhá jeho aktualizace. Program rozvoje Ústeckého kraje 2014 – 2020 bude předložen k projednání Radě Ústeckého kraje a následně Zastupitelstvu Ústeckého kraje ke schválení v říjnu nebo listopadu 2013. Původní dokument je ke stažení na <a href="http://www.kr-ustecky.cz/vismo/dokumenty2.asp?id_org=450018&amp;id=1643881&amp;p1=117147">http://www.kr-ustecky.cz/vismo/dokumenty2.asp?id_org=450018&amp;id=1643881&amp;p1=117147</a> .	Z hlediska synergických efektů je vhodné, aby se krajská strategie doplňovala se strategií města. Při tvorbě návrhové části bude k tomuto dokumentu přihlíženo.
<b>Regionální inovační strategie Ústeckého kraje</b>	Regionální inovační strategie Ústeckého kraje se zaměřuje zejména na vytváření a rozvíjení podmínek pro inovační proces, soustřeďuje svou pozornost na systémové řešení inovačního prostředí i na rozvíjení inovační struktury. Dokument je ke stažení na <a href="http://www.kr-ustecky.cz/VismoOnline/ActionScripts/File.ashx?id_org=450018&amp;id_dokumenty=1643895">http://www.kr-ustecky.cz/VismoOnline/ActionScripts/File.ashx?id_org=450018&amp;id_dokumenty=1643895</a> .	Z hlediska vzájemného působení je žádoucí, doplňuje-li se krajská strategie se strategií města. Při tvorbě návrhové části bude k tomuto dokumentu přihlíženo.

### II. 2. 1. 3 Závěry

Z analýzy dokumentů plynou tyto závěry:

- Dokumenty byly zohledněny při prováděných analýzách, zejména při analýze dostupných dat a SWOT analýze.
- Dokumenty s vazbou na kohezní politiku je nezbytné respektovat z hlediska budoucích potenciálních možností čerpat finanční dotační prostředky.
- Z hlediska rozvoje Ústí nad Labem jsou klíčové Zásady územního rozvoje kraje, které se závazně musí promítnout i do územního plánu; Program rozvoje Ústeckého kraje je vhodné zohlednit v rámci návrhové části z důvodů synergických efektů.

### II. 2.2 Strategické dokumenty města

#### II. 2.2.1 Struktura a popis

Cílem této kapitoly je přinést obraz o základních stávajících i připravovaných strategických, koncepčních a analytických dokumentech na úrovni města Ústí nad Labem. Hlavní záměr spočíval

<sup>2</sup> Takto vymezené území je definováno jako prostor ovlivněný rozvojem dynamikou města Ústí nad Labem při spolupůsobení vedlejšího centra Teplice a urbanizovaného osídlení. Rozvojová oblast představuje dle dokumentu silnou koncentraci obyvatelstva a ekonomických činností, z nichž převážná část má republikový význam. Za faktor rozvoje je pak označována poloha na I. tranzitním železničním koridoru a připravované dokončení dálnice D8. PÚR stanovuje také úkoly pro územní plánování pro OB6, a to sice uspořádání krajiny mezi Ústím nad Labem a Teplicemi jako kvalitního společně využívaného prostoru propojujícího obě města.

ve shromáždění všech adekvátních dokumentů na jednom místě a získání informací o jejich aktuálnosti a využitelnosti. Pro spolupráci při sběru podkladů byli osloveni odborní zaměstnanci magistrátu, kteří se strategickými dokumenty pracují.

Shromážděné dokumenty byly rozděleny do 3 skupin (jak je vidět v tabulce 3):

1. strategické a koncepční dokumenty,
2. dokumenty provozního charakteru nebo dokumenty implementační,
3. a analytické podklady.

Strategické a koncepční dokumenty stanovují strategické cíle v dané tematické oblasti a přímo určují směry dalšího rozvoje. Příkladem je „Plán komunitní péče 2010 – 2013“ nebo „Plán odpadového hospodářství města“.

Dokumenty provozní nebo implementační stanovují:

- implementaci strategických cílů do praxe nebo stanovují podmínky pro zajištění realizace těchto cílů.
- implementaci (postup) plnění dlouhodobých úkolů stanovených zastupitelstvem či radou.

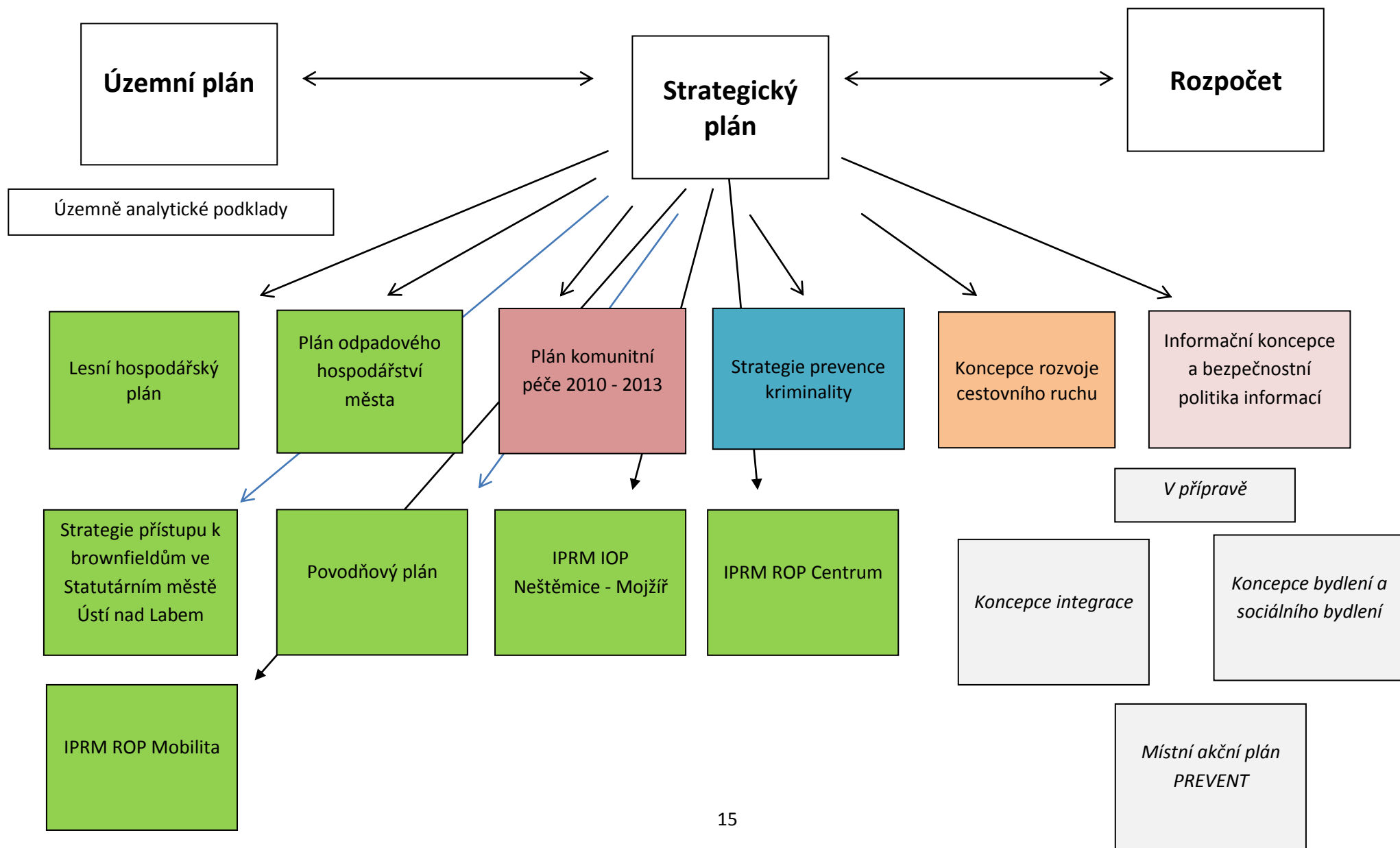
Souhrn analytických podkladů přináší ucelený seznam aktuálně zpracovaných a využitelných analýz či doplňkových dokumentů. Jde například o „Ročenku ŽP 2012“.

Obrázek č. 1 zobrazuje všechny strategické a koncepční dokumenty na úrovni města ke dni 15. 7. 2013. Hierarchie je znázorněna jednotlivými šipkami. Základní dokumenty představují územní plán, strategický plán a rozpočet. Koncepční a strategické dokumenty pokrývají tyto základní služby města: odpadové hospodářství, prevenci kriminality, sociální služby, informační technologie, cestovní ruch, povodně, řešení ekologických zátěží a lesní hospodářství. Koncepce integrace a koncepce bydlení a sociálního bydlení jsou aktuálně v přípravě.

Další témata, jakými jsou doprava, bytová politika, ekonomika, vzdělání, kultura, sport a využití volného času, zdravotnictví a partnerské vztahy, vlastní koncepci nemají. Částečně lze tuto problematiku nalézt v Územním plánu a jeho analytických podkladech nebo v ještě stále platném strategickém plánu (nebo v ještě stále platné Strategii rozvoje města do 2015).

Všechny strategické, implementační a analytické dokumenty města jsou uvedeny v tabulce č. 3. U každého dokumentu je uvedena tematická oblast, platnost, datum schválení, odbor či kontaktní osoba a dále pak aktuálnost a využitelnost daného dokumentu.

Obrázek 1 Strategické a koncepční dokumenty Statutárního města Ústí nad Labem ke dni 15. 7. 2013





**Tabulka 3 Strategické, implementační a analytické dokumenty Statutárního města Ústí nad Labem ke dni 15. 7. 2013**

Dokumenty za město Ústí nad Labem ke dni 15. 7. 2013	Tematická oblast	Platnost	Datum schválení a schvalovací orgán	Odbor/kontaktní osoba	Aktuálnost a využitelnost	Poznámka
<b>STRATEGICKÉ A KONCEPČNÍ DOKUMENTY</b>						
Územní plán	Územní plánování a rozvoj	2011-2026	ZM 15. 12. 2011	Ing. Šartnerová, Ing. arch. Charvát		
1. změna územního plánu	Územní plánování a rozvoj	Ukončena 24. 6. 2013	Zpráva o naplňování ÚP do ZM 5. 12. 2013	Mgr. Nepivoda, URM oúp		
Územně analytické podklady	Územní plánování	Poslední aktualizace ukončena 31. 12. 2012		Ing. Burešová, ORM oúp úsek GIS	Aktuální a využitelný	
Lesní hospodářský plán	Životní prostředí	2011-2020	29. 7. 2011 rozhodnutím Krajského úřadu	p. Rokos, správce lesů		
Plán odpadového hospodářství	Životní prostředí	2006-2012		Ing. Zadinová, OŽP	Připravuje se nový plán	
Strategie přístupu k brownfieldům ve Statutárním městě Ústí nad Labem	Územní plánování a rozvoj	2011 a dál	RM 19. 5. 2011	Ing. Šašková, ORM osr	Aktuální a využitelný	Byla schválena okleštěná verze strategie - pouze opatření bez dopadu na rozpočet.
Povodňový plán	Životní prostředí	Aktualizace		Ing. Havelková, OŽP oms	Probíhá aktualizace	Zpracovávají se zkušenosti z posledních povodní.
Koncepce bydlení a sociálního bydlení	Bytová politika	V přípravě		Mgr. Husák, OŠKSS, koordinátor pro integraci	V přípravě	
Plán komunitní péče 2010 – 2013	Sociální služby	2010-2013	ZM 17. 6. 2010	Mgr. Faistová, OŠKSS	Aktuální a využitelný	
Koncepce integrace	Bezpečnost a prevence kriminality	V přípravě		Mgr. Husák, OŠKSS, koordinátor pro integraci	V přípravě	
Strategie prevence kriminality	Bezpečnost a prevence kriminality	2012-2015	22. 6. 2012	Bc. Modlíková, Městská Policie	Aktuální a využitelný	
Koncepce rozvoje cestovního ruchu	Cestovní ruch	2006		Bc. Hyšková, KT ocr	Neaktuální	
Informační koncepce a bezpečnostní politika informací	Informační technologie	2009-2013	RM	Mgr. Habrová, vedoucí KT		

IPRM IOP Neštémice - Mojžíř	Územní plánování a rozvoj	2009-2013	30. 6. 2009 uzavřena smlouva	Ing. Dostálová, OSR	V realizaci	
IPRM ROP Centrum	Územní plánování a rozvoj	2008-20013	3. 11. 2008 uzavřena smlouva	Ing. Dostálová, OSR	V realizaci	
IPRM ROP Mobilita	Územní plánování a rozvoj	2011-2013	30. 6. 2011 uzavřena smlouva	Ing. Dostálová, OSR	V realizaci	
Místní akční plán PREVENT	Vzdělávání	V přípravě		Ing. Dostálová, OSR	V přípravě	Tvorba koncepce v rámci projektu PREVENT s využitím zahraničních zkušeností
<b>DOKUMENTY PROVOZNÍ A IMPLEMENTAČNÍ</b>						
Plán zdraví a kvality života 2012	Sociální služby	2012	Sociálně zdravotní komise RM 14. 5.2012	Mgr. Romanová, OCR	Není zřejmé, zda bude vypracován pro rok 2013.	
Generel udržitelné dopravy města Ústí nad Labem	Doprava	2013 a dál	ZM 14. 12. 2012	Ing. Dařílek, vedoucí ODM	Aktuální a využitelný	
Audit cyklistické politiky	Doprava	Součást Generelu udržitelné dopravy	28. 4. 2010 schválen akční plán pracovním týmem	Ing. Dařílek, vedoucí ODM	Aktuální a využitelný	Zaveden cyklo- koordinátor
<b>DOPLŇUJÍCÍ DOKUMENTY A ANALYTICKÉ PODKLADY</b>						
Mapa záplavových území	Životní prostředí			Ing. Burešová, ORM oúp úsek GIS	Aktuální a využitelný	
Ústecká nej				Mgr. Krsek, Muzeum mÚ		Zajímavé z pohledu identifikace s městem a tvorbou vize
Archiv – regionální dějiny				PhDr. Kaiser, vedoucí archivu		Zajímavé z pohledu identifikace s městem a tvorbou vize
Ročenka ŽP 2012		2012		Ing. Zadinová, OŽP		



## II. 2. 2. 2 Závěry

Většina shromážděných dokumentů z oblasti strategických a koncepčních dokumentů je aktuální a využitelná. Mezi koncepcemi navrženými k aktualizaci či přepracování jsou:

- Plán odpadového hospodářství města
- Povodňový plán
- Koncepce cestovního ruchu

Do budoucna je možné zvážit přípravu koncepčních dokumentů u témat, která nejsou pokrytá jako doprava, ekonomika, vzdělání, kultura, sport a využití volného času, zdravotnictví a partnerské vztahy.

Jak bylo zmíněno v úvodu této kapitoly, vzájemná součinnost a provazba všech dokumentů je základním stavebním prvkem úspěšného řízení rozvoje města. Z těchto důvodů lze pro správu a řízení strategických dokumentů uvést následující doporučení:

- zajištění souladu dokumentů s aktuálně platným strategickým plánem;
- zajištění souladu formy a obsahu koncepcí (stanovení jednotného rozsahu, pojetí, forem schvalování);
- ustanovení jednotného místa pro registraci a připomínkování strategických dokumentů.

## II. 3 Výsledky analýzy a zhodnocení Strategie rozvoje města Ústí nad Labem do roku 2015

V rámci materiálu „Analýza a zhodnocení Strategie rozvoje města Ústí nad Labem do roku 2015“ byla hodnocena předchozí strategie. V této kapitole jsou uvedeny základní výsledky zmiňované analýzy, kompletní materiál je k dispozici na webu města: [http://www.usti-nl.cz/files/unl\\_evaluace\\_final.pdf](http://www.usti-nl.cz/files/unl_evaluace_final.pdf)

Analytická část je zde hodnocena jako kvalitně provedená s následujícími výhradami:

- (1) Nedostatečné využívání benchmarkingu (porovnávání) se srovnatelnými městy
- (2) Chybějící finanční analýza
- (3) Chybějící analýza rizik

Návrhová část strategie je hodnocena kladně, neboť strategické oblasti a cíle byly voleny vhodně. Byly však definovány také určité nedostatky tohoto materiálu:

- (1) Nevhodně formulovaná vize města (v daném časovém rámci nedosažitelná)
- (2) Obtížná komunikovatelnost strategie – neexistuje jednoduchý souhrn
- (3) Slabá měřitelnost (indikátory)
- (4) Nedostatečná vazba na rozpočet a rozpočtový výhled
- (5) Není stanovena hranice mezi strategií a akčním plánem
- (6) Nedostatečná implementační pravidla

Současná strategie (Strategie rozvoje města do roku 2015) je hodnocena jako kvalitní materiál, který je však do značné míry založen na podrobné analýze, která popisuje všechny klíčové rozvojové oblasti města. Ne vždy je však patrná vazba na návrhovou část Strategie. Kriticky je hodnocena také současná vize města, která se vzhledem k očekávanému naplnění (2015) nezdá být reálně dosažitelná. Nastavení intervenčních oblastí je hodnoceno jako adekvátní a odpovídající skutečným problémům města. Návrhová část Strategie je však místy příliš obecná.

Na přílišnou obecnost Strategie upozorňují také výsledky projektu Benchmarking, které považují za nutné zacílit strategické plánování města na vybranou (omezenou) skupinu priorit. Do budoucna je také doporučeno důsledné propojení na proces rozpočtování a zvážení zavedení moderních metod.

Při přípravě nové Strategie je doporučeno následující:

- (a) Vyvarovat se nedostatkům ze stávající strategie, tedy:
  - Z hlediska analytické části:
    - Analytickou část udělat štihlejší
    - Více využívat benchmarking (porovnávání) se srovnatelnými městy
    - Zpracovat jako součást analýz také jednoduchou finanční analýzu
    - Součástí nové analýzy musí být analýza rizik

Z hlediska návrhové části:

- Vize města bude ambiciózní, ale dosažitelná do konce platnosti strategického plánu a bude postavena na silných stránkách města a na tom, s čím jsou lidé v Ústí nad Labem schopni se dobře ztotožnit
  - Vize města bude zahrnovat několik vět a sloganů, které budou následně použitelné pro marketing města vůči obyvatelům, investorům i turistům. První návrh bude podroben rozsáhlé diskuzi
  - Základní myšlenky (vize + oblasti + cíle) se vejdou na jeden list papíru
  - Bude sestaven vhodný soubor měřítek a bude u nich nastavena metodika měření
  - Strategie bude mít jasnou strukturu a oddělenou část týkající se projektů (Akční plán)
  - Vazba na rozpočet bude zajištěna na úrovni Akčního plánu
  - Budou stanoveny jasná implementační pravidla
- (b) Zajistit provázanost základních strategických dokumentů – tj. Strategie rozvoje města Ústí nad Labem 2015-2020 a připravované integrované strategie financované z evropských zdrojů (ITI či IPRÚ, případně obojí)
- (c) Nevytvářet příliš obecnou a všeobímající strategii, zaměřit se na několik klíčových priorit a stanovit jasně definovaný a srozumitelný postup, jak tyto priority dále rozvíjet a jak naplnit stanovené indikátory
- (d) Proškolit vedení města a zaměstnance zapojené do strategického řízení v problematice strategického řízení, finančního řízení a řízení rizik
- (e) Zapojit všechny relevantní aktéry do nově vytvořených pracovních skupin
- (f) Zapojit širokou veřejnost v nejvyšší možné míře do tvorby Strategie rozvoje města Ústí nad Labem 2015-2020

## II. 4 Výsledky kvalitativního výzkumu (výsledky šetření, rozhovorů a anket)

Při přípravě analytické části je nutné získat podněty od všech aktérů, kteří jsou spjati s budoucím rozvojem města Ústí nad Labem. Pro tyto účely byli osloveni politici (zastupitelé města i městských částí), významní aktéři regionálního rozvoje (Univerzita Jana Evangelisty Purkyně, dopravní podnik, významní zaměstnavatelé, úřad práce, Collegium Bohemicum), zástupci neziskového sektoru, ředitelé základních škol i veřejnost (prostřednictvím veřejných projednání i anket na webu města).

V rámci páté kapitoly jsou uvedeny hlavní výsledky kvalitativního výzkumu, úplné výsledky jsou uvedeny v příloze č. 1.

### Hlavní výsledky kvalitativního výzkumu jsou následující:

- **Největšími symboly města** jsou podle respondentů Hrad Střekov, Větruše a Univerzita Jana Evangelisty Purkyně
- Obyvatelé města jsou na základě výsledků kvalitativního výzkumu nejvíce **hrdí** na divadelní scény ve městě (Severočeské divadlo opery a baletu, Činoherní divadlo města Ústí nad Labem, o.p.s), hrad Střekov, osobnosti spojené s městem (ať již historické – zejména z období první republiky, nebo současné), Univerzitu Jana Evangelisty Purkyně. Vysoký počet hlasů obdržely také alternativní kulturní prostory ve městě (např. Mumie), či kulturní akce (např. Kult, Barevná planeta)
- **Největší negativa** byla nejčastěji zmiňována v těchto oblastech:
  - (a) Sociální problémy (problematické soužití s menšinami, vysoká nezaměstnanost, vysoká kriminalita, nízká vzdělanost, odliv mladých vysokoškoláků)
  - (b) Urbanismus města (funkční kamenolom v centru, devastace a chátrání některých částí města – zejména okrajových, např. Mojžíř, absence péče o veřejný prostor)
  - (c) Doprava (nedostatečná obslužnost některých částí města MHD, chybějící autobusové nádraží, nedokončená D8, špatná dostupnost některých škol, málo cyklostezek mimo město, špatné noční spojení MHD, málo parkovacích ploch v centru)
  - (d) Životní prostředí (především stále špatné ovzduší, zápach v centru města)
  - (e) Veřejná správa (špatná komunikace s představiteli města)
- Většina oslovených považuje za **největší pozitiva města** především tyto okruhy:
  - (a) Pěkná příroda ve městě a v blízkém okolí (hesla typu Porta Bohemica či České středohoří)
  - (b) Dopravní dostupnost (strategická poloha – blízkost Německa, Polska, Prahy i blízkých velkých měst – Most, Teplice, Děčín)
  - (c) Pestrost kulturní nabídky (divadla, galerie, muzeum, alternativní kultura)
  - (d) Dostupné bydlení, a dostatek (levných) prostor pro začátek podnikání
- Jako místa, která stojí za návštěvu, byly prioritně označeny Hrad Střekov, Větruše a Zoo.
- **Návrhy na změny** byly velmi různorodého charakteru, přesto je však lze rozčlenit do několika širších kategorií:

- (a) Urbanismus – zejména zlepšení čistoty veřejného prostoru, údržba zeleně, ale i koncepčnější návrhy zdůrazňující potřebu nového územního plánu, oživení centra města ale i důraz na okrajové oblasti města (sídliště)
- (b) Sociální otázky + ekonomika města – především snahy o zvýšení zaměstnanosti – a to jak formou aktivizace (dlouhodobě) nezaměstnaných, tak podporou místního podnikání + řešení bezpečnosti ve městě (jak restrikcí – zvýšení počtu strážníků, tak prevencí)
- (c) Doprava – lépe využít strategické dopravní polohy (blízkost Prahy, Drážďan i blízkých velkých sídel – Chomutov, Most, Teplice), modernizovat a celkově vylepšit MHD + vybudovat autobusové nádraží
- (d) Zkvalitnění veřejné správy (resp. její lepší komunikace) – zejména požadavky na zkvalitnění komunikace „občan-politik“ a lepší využití strategického plánu (tj. jeho skutečné naplnění)
  - Strategie rozvoje města Ústí nad Labem 2015-2020 by měla být dle respondentů šitá na míru především těmto **skupinám obyvatelstva**:
    - (a) Rodiny s dětmi (průměrná známka 1,6<sup>3</sup>)
    - (b) Studenti (průměrná známka 2)
    - (c) Nezaměstnaní (průměrná známka 2)
  - Další otázky směřovaly na evaluaci Strategie rozvoje města do roku 2015. Výsledky těchto otázek byly použity také v materiálu Analýza a vyhodnocení Strategie rozvoje města do roku 2015 (blíže viz Kap. 4). Hlavní závěry lze popsat následovně:
    - (a) Většina z 83 oslovených respondentů o Strategii ví – pouze 7 oslovených o její neexistenci nevědělo. Na druhou stranu však se Strategií aktivně pracuje jen zhruba 30 % respondentů (26 oslovených), přičemž nejvíce takových odpovědí bylo logicky získáno mezi pracovníky magistrátu města, kteří se strategickému plánování ve své práci více či méně věnují
    - (b) Kladně hodnotíme také relativně pozitivní hodnocení významu Strategie rozvoje města do roku 2015. Pouze 3 respondenti označují dokument za nepotřebný, 17 respondentů pak za dokument formální. Vůbec největší počet hlasů získalo prohlášení o významu Strategie pro získávání finančních prostředků z EU (51). Těsně za touto možností se umístilo tvrzení o důležitosti dokumentu pro rozvoj města (47). Vazbu na zákon o finanční kontrole si uvědomuje jen malý počet respondentů (12)
    - (c) Z odpovědí všech oslovených vyplývá, že za dokument, jenž je pro rozvoj města nejdůležitější, považují územní plán (průměrná známka 1,4) a následně pak finanční výhled (1,7). Strategii rozvoje města do roku 2015 považují za potřebnou (1,9), nicméně její význam nehodnotí respondenti na rozdíl od výše uvedených dokumentů jako klíčový

<sup>3</sup> Hlasovat bylo možné v rozmezí 1 = největší důležitost až 5 = nejmenší důležitost

## II. 5 Analýza dostupných dat

### II. 5. 1 Úvodní a metodické poznámky

Zásadní součástí každého analytického materiálu je rozbor klíčových ukazatelů, které dávají obraz o situaci ve sledovaném území – v tomto případě ve městě Ústí nad Labem. Tato kapitole je členěna do pěti velkých bloků, které reflektují **nastavení pracovních skupin**, tak, jak byly schváleny dne 19. 11. 2013 Radou města Ústí nad Labem a **rozvojové pilíře** návrhové části Strategie rozvoje města Ústí nad Labem 2015-2020. Jedná se o tyto bloky:

- (a) Hospodářský rozvoj města, rozvoj a řízení města, vnější vztahy
- (b) Doprava
- (c) Lidské zdroje, školství a sociální záležitosti
- (d) Životní prostředí
- (e) Kultura, sport a cestovní ruch

Nastavení těchto pilířů bylo určeno třemi hlavními způsoby:

- (1) Studium klíčových koncepčních a strategických dokumentů města (viz Tab. 3).
- (2) Výsledky kvalitativního výzkumu (viz kapitola V. a příloha č. 1).
- (3) Diskuzí s představiteli města.

Jednotlivé bloky této kapitoly (A, B, C, atd.) jsou dále pro větší přehlednost členěny do menších bloků (A1, B1, C1, apod.). Jednotlivé kapitoly mají ambici sdělit **zásadní** (klíčové, nejvýznamnější) informace o každé sledované oblasti a uvést **selektivně** ty ukazatele, které jsou pro hodnocení dané oblasti nejvíce vypovídající.

Ambicí podkapitoly **II. 5. 1** v žádném případě není nahradit specializované studie, které se danému tématu v prostředí města Ústí nad Labem věnují (Generel udržitelné dopravy města Ústí nad Labem, Ročenka životního prostředí 2012, Komunitní plán péče města Ústí nad Labem 2010-2013, atp.). V tomto kontextu je zapotřebí následující kapitoly vnímat.

Hlavními zdroji níže uvedené analýzy byly koncepční a strategické dokumenty města (viz Tab. 2; a data zde obsažená) a data poskytovaná Českým statistickým úřadem, Ředitelstvím silnic a dálnic, Centrem regionálního rozvoje a dalšími orgány působícími na celostátní (případně na krajské úrovni). Konkrétní zdroje dat jsou uvedeny na začátku každého bloku (A, B, C, apod.).

## II. 5. 2 Analýza dat dle rozvojových pilířů

### II. 5. 2. 1 Hospodářský rozvoj města, rozvoj a řízení města a vnější vztahy

#### Základní hodnocení

Na rozvoj města lze nahlížet ze dvou pohledů – z urbanistického (přičemž v Ústí nad Labem je patrných několik dominantních problémů souvisejících s fyzicko-geografickými faktory i s lokalizací průmyslu v centru města) a socioekonomického (kde je klíčovým tématem lokalizace velkého množství brownfields – tedy nevyužívaných nemovitostí). Z pohledu řízení města je pak podstatné rozdělení pravomocí mezi Magistrát města Ústí nad Labem a jednotlivé městské obvody (čtyři). Intenzita vnějších vztahů se z dostupných informací nezdá být dostatečně velká, což je vzhledem k možnostem inspirace z jiných průmyslových měst (regionů) nevyužitá příležitost.

Mezi silné stránky uplatnitelné pro další rozvoj města lze řadit dlouhou průmyslovou tradici a na to navazující existenci řady průmyslových ploch, které je možné dále využít. Jako impulz, který podněcuje rozvoj a přispívá ke koncentraci znalostí v Ústí nad Labem je přítomnost mnoha významných institucí – krajský úřad, okresní a krajský soud, krajská hospodářská komora, apod. Naopak za slabou stránku v oblasti dalšího rozvoje a vnější vztahů je negativní vnímání města v jiných částech Česka (resp. jeho špatná image) a relativně slabý patriotismus místních obyvatel. Slabou stránkou je nevhodné využití některých ploch ve městě a lokalizace některých průmyslových závodů v centru města. Negativem je rovněž slabá podnikatelská aktivita (viz také Tab. 50 – SWOT analýza).

Pro další rozvoj města jsou zásadní také externí faktory (tedy ty, které město nemůže zcela ovlivnit) – jde o hospodářský růst v Česku, Německu (Sasku). Příležitostí je též větší intenzita vazeb mezi Ústí nad Labem a německými partnery (například také sdílení dobré praxe v oblasti restrukturalizace hospodářské základny). Možností jak podpořit rozvoj města je také lepší koordinace rozvoje kraje (prostřednictvím Integrovaného plánu rozvoje kraje) a aglomerace (prostřednictvím Strategie ITI). Potenciální hrozbou je naopak pokračování hospodářské recese (v Česku, Německu, resp. v celém evropském, globálním prostoru) a na to navazující odchod významných zaměstnavatelů zajišťujících velké množství pracovních míst. Rizikem může být rovněž odchod významných institucí z veřejné sféry (například přesunutí krajských institucí) které zajišťují velké množství pracovních míst. Tento odchod by znamenal také ztrátu prestiže města. Hrozbou je nedostatečná koordinovanost rozvojových projektů na úrovni EU – stát – kraj – město (viz také Tab. 50 – SWOT analýza).

#### Struktura kapitoly

V následující kapitole budou hodnoceny faktory ovlivňující rozvoj města (A1), především pak ekonomické ukazatele hodnotící celkový ekonomický produkt vytvořený na úrovni ORP. V tomto oddíle bude hodnocena také podnikatelská aktivita ve městě (v regionu) ve srovnání s dalšími městy (regiony), přímé zahraniční investice realizované na území okresu Ústí nad Labem i kapacity ve vědě a výzkumu. V oddíle řízení města (A2) bude popsána struktura magistrátu, ve stručnosti budou analyzovány hlavní charakteristiky městských obvodů (včetně popisu zdroje jejich příjmů a



pravomocí). V posledním oddíle této kapitoly budou stručně popsány vnější vztahy města Ústí nad Labem (A3).

### Použité zdroje

V této kapitole byla použita data Ústavu územního rozvoje (HDP za správní obvody ORP), České národní banky (přímé zahraniční investice), Českého statistického úřadu (výdaje na vědu a výzkum).

## A1 ROZVOJ MĚSTA

Předpoklady dalšího rozvoje města jsou do značné míry dány kvalitními strategickými a koncepčními dokumenty města – patří mezi ně územní plán (vytvářející základní pravidla prostorového uspořádání prostoru), strategický plán (vytvářející ucelenou vizi rozvoje města v mezích stanovených územním plánem) i rozpočtový výhled (vytvářející finanční perspektivu pro realizaci priorit definovaných ve strategickém plánu). V tomto oddíle je nejprve hodnocen budoucí rozvoj z perspektivy **urbanistického rozvoje (A 1.1)**, zejména pak hlavních urbanistických nedostatků města (tak, jak jsou definovány v územně-plánovací dokumentaci), následně pak z pohledu **rozvoje socioekonomického (A 1.2)**, kam lze částečně zařadit i schopnost města (v případě evropských dotací) či soukromých subjektů (v případě přímých zahraničních investic) přitáhnout do města dostatek finančních prostředků na realizaci rozvojových projektů. Ústí nad Labem nelze vnímat jako izolovanou jednotku, pro využití jeho dalšího rozvojového potenciálu je proto nutné plánovat také v intencích širšího regionu. V kontextu programovacího období 2014-2020 se jako stěžejní jeví spolupráce v rámci Ústecké aglomerace (prostřednictvím nástroje ITI), která je v této kapitole také stručně popsána.

### A 1.1 URBANISTICKÝ ROZVOJ

V rámci územně analytických podkladů (rozboru udržitelného rozvoje území) jsou definovány hlavní problémy k řešení v územně plánovací dokumentaci (ve městě Ústí nad Labem a v dalších měst ve správním obvodu ORP Ústí nad Labem). Tyto problémy jsou členěny na urbanistické, hygienické a dopravní (jejich souhrn je uveden v Tab. 4).

Tabulka 4 Hlavní problémy k řešení v územně plánovací dokumentaci

Závada	typ závady	Popis	Úroveň	původ	stav	Cíl
Obec rozdělena významným vodním tokem Labe	urbanistická	Obec rozdělena vodním tokem Labe; v případě záplav riziko ve zranitelnosti přemostění	Místní	RURÚ	Trvá	Neřešitelná nástroji územního plánování
Průmyslové plochy Spolchemie a Setuza	urbanistická	Nevhodně umístěné průmyslové areály v centru města; důvodem jejich umístění bylo vybudování veškeré dopravní a technické infrastruktury podél řeky Labe z důvodu úzkého údolí	Místní	RURÚ	Trvá	Těžko řešitelná nástroji územního plánování
Mariánská skála	urbanistická, hygienická	Aktivní dobývací prostor – svou hlučností a prašností narušuje okolí; závada daná historickými souvislostmi	Místní	RURÚ	Trvá	Těžko řešitelná nástroji územního plánování
Nevyužívané areály a objekty	urbanistická	hotel Máj, hotel Palace	Místní	RURÚ	Trvá	Těžko řešitelná nástroji územního plánování
Absence cyklotras	dopravní a technická	Absence cyklotras snižuje bezpečnost pro cyklisty projíždějící městem; závada daná historickými souvislostmi	Místní	RURÚ	Trvá	Řešitelná nástroji územního plánování
Dopravní plocha „bývalé autobusové nádraží“	dopravní a technická	V územním plánu je potřeba upřesnit funkční využití této plochy	Místní	RURÚ	Nová	Závada k řešení v územním plánu obce
Staré ekologické zátěže	hygienická	Nedokončená sanace rizikových starých ekologických zátěží v areálech SPOLCHEMIE, Českých drah a bývalé Tlakové plynárny Užín; závada daná historickými souvislostmi	Místní	RURÚ	Trvá	Neřešitelná nástroji územního plánování

Zdroj: Územně analytické podklady

## A 1.2 SOCIOEKONOMICKÝ ROZVOJ

Z pohledu na Tab. 5 vyplývá, že hrubý domácí produkt přepočtený na obyvatele je větší než celorepublikový průměr a je srovnatelný se stejným ukazatelem pro město Olomouc. Nominální hodnota ORP je však ze sledovaných ORP (kam spadá deset největších měst České republiky) nejnižší.

**Tabulka 5 Produkce hrubého domácího produktu ve vybraných správních obvodech s rozšířenou působností**

ORP	Index HDP ve správním obvodu ORP (100 = průměr ČR)	HDP ve správním obvodu ORP na obyvatele (v Kč)	Nominální HDP ve správním obvodu ORP (v miliardách Kč)
Praha	215	788 132	978
Brno	149	545 693	207
Ostrava	118	434 628	143
Plzeň	125	458 833	84
Liberec	92	337 590	47
Olomouc	102	375 577	61
Ústí nad Labem	103	378 161	45
České Budějovice	113	415 109	64
Hradec Králové	109	401 903	58
Pardubice	108	395 485	50

Zdroj: Ústav územního rozvoje

V Ústí nad Labem působí dle databáze Českého statistického úřadu více než 23 tisíc podnikatelských subjektů (viz Tab. 6). Při pohledu na srovnání vybraných měst v ukazateli „počet podnikatelských subjektů na 1000 obyvatel“ je zřejmé, že hodnota dosažená v Ústí nad Labem (193) je v kontextu dalších českých měst průměrná.

**Tabulka 6 Počet podnikatelských subjektů na 1000 obyvatel v deseti největších městech České republiky**

	Celkem	Na 1000 obyvatel
Praha	544 840	436
Brno	124 904	330
Ostrava	70 904	216
Plzeň	53 663	289
Liberec	35 493	207
Olomouc	27 458	118
Ústí nad Labem	23 173	193
České Budějovice	28 324	150
Hradec Králové	27 180	167
Pardubice	23 788	141

Zdroj: Český statistický úřad, Městská a obecní statistika

Významným ukazatelem je také stav přímých zahraničních investic – Česká národní banka však poskytuje data pouze na úroveň okresů. Při srovnání okresů (viz Tab. 7) Ústeckého kraje vyplývá, že z pohledu přímých zahraničních investic mířilo nejvíce investic do okresu Most, následně pak do okresu Ústí nad Labem.

**Tabulka 7 Stav přímých zahraničních investic v roce 2011 v okresech Ústeckého kraje (v mld. Kč)**

Okres	Stav přímých zahraničních investic
Děčín	7,8
Chomutov	10,4
Litoměřice	7,1
Louny	4,3
Most	30
Teplice	12,1
Ústí nad Labem	15,3

Zdroj: Česká národní banka

### Rozvojové plochy

Dle Analýzy brownfieldů ve Statutárním městě Ústí nad Labem bylo v roce 2010 na území města identifikováno celkem 97 brownfields. Tyto brownfields byly hodnoceny dle možného ekologického ohrožení – celkem 6 brownfields vykazuje vyšší až velmi vysoké riziko ekologické zátěže.

Dle závěrů analýzy zabírají identifikované brownfields ve městě plochu 429,5 ha, což je 11,7 % plochy města, přičemž za přirozenou výměru v území se považují hodnoty do 3 %. Hodnotu ve městě Ústí nad Labem je proto nutné považovat za ohrožující další rozvoje města. V letech 2007-2009 však dle Strategie přístupu k brownfieldům ve Statutárním městě Ústí nad Labem (dále jen Strategie k brownfieldům) došlo k regeneraci pouze 2 brownfields (které svou rozlohou tvoří 0,53 % brownfields ve městě). Dle Strategie k brownfieldům by se tyto lokality mohly využít na zřízení až 20 000 zaměstnaneckých míst či na zajištění bydlení pro 25 – 40 000 obyvatel. Ve městě je však vymezeno cca 715 ha nově vytyčovaných zastavitelných rozvojových ploch, které mohou být v budoucnu preferovány na úkor brownfields.

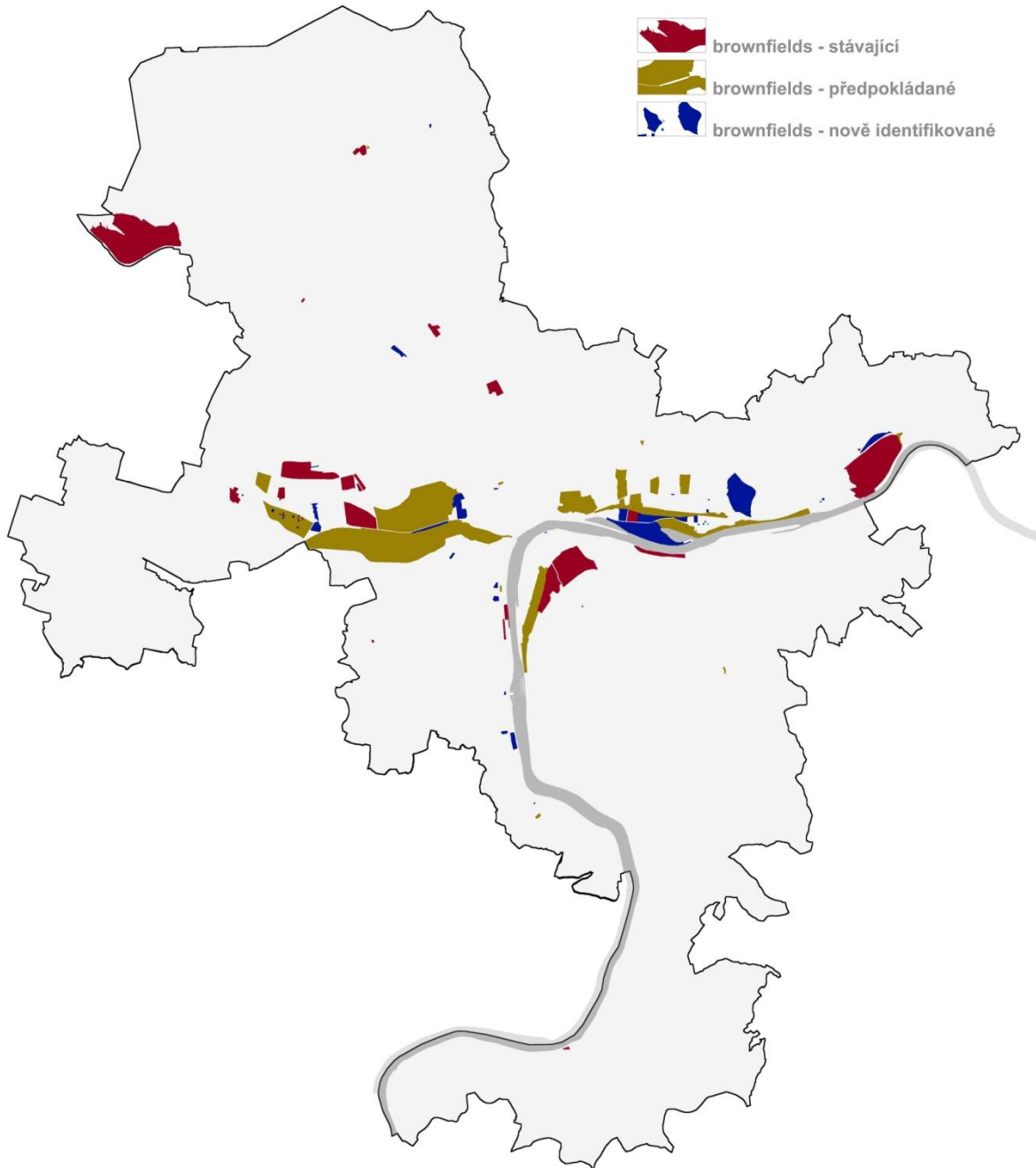
Ze Strategie k brownfieldům vyplývá také zodpovědnost pro volené představitele města, byť město samo mnoho brownfieldů nevlastní. Je však vlastníkem řady komunikací nebo chodníků. Pozemky ve svém vlastnictví by město mělo využívat tak, aby v co největší míře usměrňovalo další rozvoj města a snižovalo potenciální investiční rizika.

Ve městě lze identifikovat několik rozsáhlých ploch brownfieldů (Krásné Březno, Střekov, ulice Tovární – viz také Obr. 2). Autoři Strategie k brownfieldům také rozdělují brownfields ve městě do několika typů:

- (a) Areály na přístupu do města (oblast Krásného Března, oblast ulice Pražské, ulice Tovární)
- (b) Velké areály (ČD, SETUZA, TONASO, apod.)
- (c) Bytové domy
- (d) Oblast sociálního brownfieldu (Předlice)
- (e) Předpokládané brownfieldy

Velmi diskutovaným brownfieldem je také jezero Milada, které by mělo v budoucnu sloužit především jako rekreační plocha.

**Obrázek 2 Prostorový výskyt brownfields na území města Ústí nad Labem**



Zdroj: Strategie přístupu k brownfieldům ve Statutárním městě Ústí nad Labem (2010)

## Věda a výzkum

Z pohledu dalšího rozvoje města je klíčovým faktorem také podpora vědy a výzkumu. Pozice vědy a výzkumu je však na úrovni kraje relativně slabá (viz Tab. 8 a 9) – méně zaměstnanců ve VaV a méně výdajů na VaV vykazují pouze kraj Karlovarský a Vysočina.

Na území obce Libouchec v bezprostřední blízkosti Ústí nad Labem se připravuje vznik technologického inkubátoru s názvem Nupharo Park, který bude zaměřen na technologie využívající jednosměrný proud a jiné technologie, jejichž použitím může dojít ke snížení nákladů na energii a ke snížení uhlíkových emisí. Park vzniká také ve spolupráci s univerzitami, a to včetně Univerzity Jana Evangelisty Purkyně a s Technickou univerzitou v Drážďanech.

**Tabulka 8 Zaměstnanci VaV (stav k 31.12; fyzické osoby) v krajích**

Kraj	Zaměstnanci VaV (stav k 31. 12.; fyzické osoby)			
	2005	2009	2010	2011
ČR	65 379	75 788	77 903	82 283
Hl. m. Praha	26 658	29 592	28 921	31 061
Středočeský kraj	5 044	5 927	6 238	6 368
Jihočeský kraj	2 430	2 933	3 079	3 006
Plzeňský kraj	2 286	2 690	3 443	3 795
Karlovarský kraj	151	183	154	159
<b>Ústecký kraj</b>	<b>957</b>	<b>1 257</b>	<b>1 260</b>	<b>1 431</b>
Liberecký kraj	1 604	1 702	1 872	2 147
Královéhradecký kraj	2 271	2 930	3 028	2 938
Pardubický kraj	2 632	3 163	3 259	3 425
Vysočina	845	905	972	952
Jihomoravský kraj	11 391	13 529	14 017	14 456
Olomoucký kraj	2 998	3 247	3 470	3 588
Zlínský kraj	2 226	2 373	2 474	2 644
Moravskoslezský kraj	3 886	5 356	5 716	6 313

Zdroj: Český statistický úřad

**Tabulka 9 Výdaje na VaV (v mil. Kč) v krajích**

Kraj	Výdaje na VaV (mil. Kč)			
	2005	2009	2010	2011
ČR	42 198	55 350	59 033	70 695
Hl. m. Praha	15 835	20 906	20 998	23 180
Středočeský kraj	8 561	10 051	11 900	14 082
Jihočeský kraj	1 610	2 123	2 116	2 169
Plzeňský kraj	1 130	1 599	2 295	3 130
Karlovarský kraj	76	92	106	124
<b>Ústecký kraj</b>	<b>589</b>	<b>652</b>	<b>696</b>	<b>784</b>
Liberecký kraj	1 110	1 329	1 449	1 861
Královéhradecký kraj	1 169	1 651	1 568	1 675
Pardubický kraj	1 632	1 939	2 228	2 564
Vysočina	707	646	743	780
Jihomoravský kraj	4 654	8 127	8 411	11 170
Olomoucký kraj	1 372	1 620	1 599	2 126
Zlínský kraj	1 571	1 583	1 809	2 109
Moravskoslezský kraj	2 182	3 030	3 114	4 941

Zdroj: Český statistický úřad

### Ústecká aglomerace – využití nástroje ITI v programovacím období 2014-2020

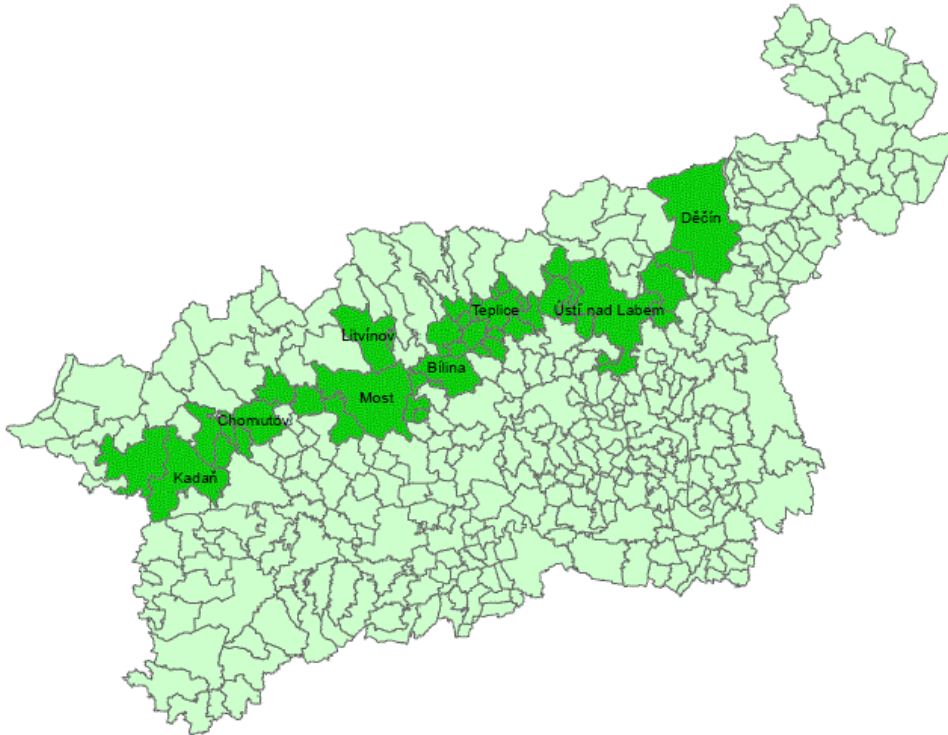
Rozvoj města Ústí nad Labem nemůže být hodnocen ani plánován separátně od rozvoje širšího území – ať již se jedná o území kraje nebo Ústecké aglomerace. V kontextu evropské regionální politiky (a na základě poznatků z řady států s dlouhou tradicí v oblasti prostorového plánování) je zjevným trendem (se silnějším akcentem v programovacím období 2014-2020) plánování dalšího rozvoje i mimo katastrální hranice měst. Tento akcent je v českém prostředí ještě silnější vzhledem ke značné roztržitosti sídelní struktury České republiky.

V programovacím období 2014-2020 bude pro potřeby aglomerací (pólů růstu České republiky) využit speciální nástroj označovaný jako ITI (Integrated Territorial Investment / Integrovaná územní investice). Ústecká aglomerace je jednou ze šesti aglomerací, které tento nástroj využijí. V rámci strategie ITI by se aglomerace měly zaměřit na velké projekty, které zásadně posílí jejich konkurenceschopnost. Mělo by se jednat prioritně o intervence do těchto oblastí (dle postoje Svazu měst a obcí České republiky k uplatnění nástroje ITI v České republice):

- Rozvoj znalostního potenciálu rozvojového pólu
- Posilování kvality podnikatelského prostředí v aglomeraci
- Udržitelný rozvoj aglomerace
- Chytrá obslužnost a efektivní dostupnost území aglomerace
- Efektivní veřejné služby pro zvýšení kvality života obyvatelstva aglomerace
- Dynamický trh práce a sociální soudržnost



**Obrázek 3** Předběžné vymezení Ústecké aglomerace



Zdroj: Studie využití ITI v Ústecké aglomeraci

## A2 ŘÍZENÍ MĚSTA

Klíčovým dokumentem, prostřednictvím kterého je město strategicky řízeno, je Strategický plán rozvoje města<sup>4</sup>. Na úrovni magistrátu je klíčovou jednotkou zodpovědnou za řízení města Odbor rozvoje města, který má momentálně 21 zaměstnanců (k prosinci 2013). Město je dále členěno na městské obvody, které vykonávají řadu kompetencí, které jsou jim dány Statutem města Ústí nad Labem.

Město Ústí nad Labem je členěno do 4 městských obvodů: Ústí nad Labem – město, Ústí nad Labem - Severní Terasa, Ústí nad Labem - Neštětice a Ústí nad Labem – Střekov, které jsou dále členěny na městské části a katastrální území (viz Tab. 10).

<sup>4</sup> Strategie rozvoje města do roku 2015 byla hodnocena v Evaluaci (viz také kapitola II. 3).

**Tabulka 10 Členění města Ústí nad Labem (městské obvody - městské části - katastrální území)**

Městský obvod	Městská část	Katastrální území	
Ústí nad Labem – město	Božtěšice	Božtěšice	
	Bukov – část	Bukov – část	
	Habrovice	Habrovice	
	Hostovice	Hostovice u Ústí nad Labem	
	Klíše	Klíše	
	Předlice	Předlice Tuchomyšl	
	Skorotice	Skorotice u Ústí nad Labem	
	Strážky Dělouš	Strážky u Habrovic	
	Ústí nad Labem – centrum	Ústí nad Labem – část	
	Vaňov	Vaňov	
	Všebořice	Všebořice Dělouš	
Ústí nad Labem – Severní Terasa	Ústí nad Labem – Severní Terasa	Dobětice Ústí nad Labem – část	
	Bukov – část	Bukov – část	
	Krásné Březno – část	Krásné Březno – část	
Ústí nad Labem – Neštětice	Krásné Březno – část	Krásné Březno – část	
	Mojžíř	Mojžíř	
	Neštětice	Neštětice	
Ústí nad Labem – Střekov	Brná	Brná nad Labem	
	Církvice	Církvice	
	Kojetice	Kojetice u Malečova	
	Olešnice	Olešnice u Svádova	
	Sebuzín	Sebuzín	
	Střekov	Střekov Nová Ves	
	Svádov	Svádov	Svádov Budov u Svádova

Zdroj: Statut města Ústí nad Labem (2012)

Součástí rozpočtu města Ústí nad Labem jsou i rozpočty městských obvodů. Tyto rozpočty jsou schvalovány Zastupitelstvy těchto městských částí (jak vyplývá ze Zákona o obcích). V rámci Statutu města Ústí nad Labem je stanoveno, které příjmy náleží městským obvodům a které městu Ústí nad Labem.

Samostatná působnost městských obvodů je stanovena ve Statutu města Ústí nad Labem (Čl. 17). Městské obvody působí výlučně například (kompletní výčet viz Statut města Ústí nad Labem) v těchto oblastech:

- Na úseku péče o osoby v nepříznivé sociální situaci zprostředkovávají kontakt s poskytovatelem sociálních služeb, zjišťují potřeby poskytování sociálních služeb osobám nebo skupinám osob na svém území, zajišťují dostupnost informací o možnostech a způsobech poskytování sociálních služeb na svém území a spolupracují s dalšími obcemi, kraji a poskytovateli sociálních služeb při zprostředkování pomoci osobám, popřípadě zprostředkování kontaktu mezi poskytovatelem a osobou.
- Zabezpečují údržbu veřejné zeleně nacházející se na jejich správním území, tj. i na pozemcích, které jim byly svěřeny do správy, veřejná prostranství i jiných vlastníků a pozemcích tzv.

vybraného majetku města, s výjimkou Městských sadů a pozemků svěřených do správy organizacím zřizovaným městem.

- Zabezpečují stavební údržbu chodníků ve správě městských obvodů.
- Zabezpečují správu zařízení Města sloužících potřebám veřejnosti, jim svěřených ke správě.
- Zpracovávají, v souladu s územním plánem a jinými rozvojovými dokumenty města, návrh koncepce bydlení na svém území.
- Vyjadřování se k provozu městské hromadné dopravy na svém území.

Zdroje příjmů rozpočtů městských obvodů jsou tyto:

- Dotace (účelové, neúčelové, investiční) z rozpočtu Města, státního rozpočtu a státních fondů.
- Příjmy z hospodaření se svěřeným majetkem a z fondů městských obvodů.
- Příjmy z prodeje svěřeného majetku města (20 % těchto příjmů připadá příslušnému městskému obvodu, 80 % těchto příjmů připadá Městu).
- Příjmy z vlastní hospodářské činnosti.
- Příjmy ze správní činnosti, zejména ze správních poplatků, vybraných pokut a odvodů uložených v pravomoci městského obvodu.
- Výnosy z místních poplatků kromě poplatku za provoz systému shromažďování, sběru, přepravy, třídění, využívání a odstraňování komunálních odpadů, nebo i jiného místního poplatku, pokud tak stanoví závazná vyhláška Města.
- Přijaté peněžní dary a příspěvky.
- Jiné příjmy stanovené obecně závaznými právními předpisy.

Výdaje jsou pak ve Statutu města stanoveny takto:

- Výdaje na vlastní činnost v oblasti samostatné a přenesené působnosti svěřenou touto vyhláškou.
- Úhrada závazků vyplývajících z uzavřených smluvních vztahů.
- Výdaje na podporu subjektů provádějící veřejně prospěšné činnosti.
- Jiné výdaje v rámci jejich působnosti, včetně příspěvků na sociální nebo jiné humanitární účely nebo dalších darů.

Statut města Ústí nad Labem také stanovuje, že konkrétní rozdělení výdajů určuje zastupitelstvo městského obvodu, přičemž městské obvody jsou oprávněny hospodařit pouze do výše příjmů svých rozpočtů.

**Tabulka 11 Základní informace o jednotlivých městských obvodech**

Městský obvod	Rozloha	Počet obyvatel
Ústí nad Labem – Město	4 819 ha	35 266
Střekov	3 029 ha	13 746
Neštětice	1 032 ha	23 559
Severní Terasa	516 ha	19 925

Zdroje: Údaje Magistrátu města Ústí nad Labem a jednotlivých městských částí

### Struktura magistrátu

Magistrát města Ústí nad Labem je členěn na 14 odborů a oddělení (viz Tab. 12).

**Tabulka 12 Odbory a oddělení Magistrátu města Ústí nad Labem a počty jejich zaměstnanců**

Odbor / oddělení	Počet zaměstnanců
Kancelář primátora	10
Kancelář tajemníka	25
Správní odbor	16
Odbor sociálních věcí	50
Odbor živnostenský	16
Odbor stavební	19
Odbor životního prostředí	23
Odbor kontroly	37
Odbor dopravy a majetku	50
Odbor rozvoje města	21
Odbor školství, kultury, sportu a sociálních služeb	19
Odbor finanční	25
Odbor hospodářské správy	43
Archiv města Ústí nad Labem	7

### Organizace řízené městem

Organizace, které město Ústí nad Labem řídí, lze rozdělit do dvou kategorií – jedná se o příspěvkové organizace a o obchodní společnosti.

Příspěvkové organizace zahrnují:

- (a) mateřské školy
- (b) základní školy
- (c) zařízení a služby sociální péče
- (d) ostatní organizace (Archiv města Ústí nad Labem, Dům dětí a mládeže města Ústí nad Labem a Zařízení pro další vzdělávání pedagogických pracovníků, Jesle města Ústí nad Labem, Kulturní středisko města Ústí nad Labem, Městské služby Ústí nad Labem, Muzeum města Ústí nad Labem, Zoo Ústí nad Labem).

Město Ústí nad Labem je stoprocentním vlastníkem Dopravního podniku Ústí nad Labem a společnosti Metropolnet.

### A3 VNĚJŠÍ VZTAHY

Město Ústí nad Labem má celkem tři partnerská města – Halton ve Velké Británii, Chemnitz v Německu a Vladimír v Rusku.

Ve městě působí několik institucí, které jsou na rozvíjení mezinárodních kontaktů zaměřeny. Jedná se především o aktivity Euroregionu Labe/Elbe a organizace Collegium Bohemicum. Obě zmíněné instituce jsou zaměřeny především na budování (obnovování) úzkých vztahů s Německem. Tyto aktivity je nutné hodnotit z pohledu města jako významnou rozvojovou příležitost, neboť transformace (adaptace) dříve průmyslových měst (a regionů) již v řadě německých měst úspěšně proběhla (např. Dortmund) a řada inspirací by mohla být do prostředí Ústí nad Labem přenositelná.

Město je také zapojeno do několika evropských partnerských projektů. V rámci projektu **CIVITAS Archimedes** jsou řešeny problémy středně velkých evropských měst, přičemž jádrem projektu se snaha o vytváření dopravních systémů, které jsou udržitelné, bezpečné a energeticky účinné. Dalšími městy, kde projekt probíhá, jsou například dánský Aalborg, rumunské Iasi, či italská Monza.

Na problematiku městské logistiky se zaměřoval (projekt byl realizován v období 2009-2012) také projekt **SUGAR**. Jeho hlavním cílem bylo podpořit výměnu zkušeností a dobré praxe v oblasti městské přepravy zboží. Hlavními tématy, které byly v průběhu projektu řešeny, byly tyto: Pohyb zboží městem Ústí nad Labem, Možnosti využití logistických center a Možnosti optimalizace dopravních toků s cílem snížení průjezdu nákladní dopravy centrem města. Hlavním nositelem projektu byl italský region Emilia-Romagna.

Cílem projektu **CIRCUSE** (Circular Flow Land Use Management; kde je město Ústí nad Labem asociovaným partnerem) je zavedení stejnojmenného konceptu, který cílí na minimalizaci záboru zemědělské půdy a využívání brownfieldových ploch.

Dalším z mezinárodních projektů, které se týkají regenerace brownfields v prostoru střední Evropy je projekt **COBRA-MAN**. V rámci tohoto projektu byly mimo jiné vytvořeny několik koncepčních dokumentů: Strategie regenerace brownfieldů, manuál pro práci brownfield manažera a příručka pro vlastníky brownfieldů.

V období 2006-2008 bylo město zapojeno do projektu **MEDACCESS**, jehož cílem byla podpora menšin a znevýhodněných skupin obyvatelstva. Výměnou zkušeností mezi partnerskými městy došlo k přenosu dobré praxe v oblasti zlepšení postavení znevýhodněných (národnostně, nábožensky, či jinak) skupin.

Dalším z projektů řešících akutní problémy města je **PREVENT**, který je zaměřen na problematiku předčasného ukončování školní docházky. Klíčovým prvkem projektu je zaměřit se na roli rodičů při prevenci předčasného ukončování školní docházky. Do projektu (který probíhá v období únor 2013 – duben 2015) jsou kromě města Ústí nad Labem zapojeny např. města ze Švédska (Stockholm), Německa (Mnichov), či Estonska (Tallinn).

## II. 5. 2. 2 Doprava

### Základní hodnocení dopravy v Ústí nad Labem

Dobrá dopravní dostupnost města, tedy jeho lokalizace na hlavních dopravních tazích, je jedním z významných předpokladů dalšího rozvoje města a jednou z jeho hlavních silných stránek (viz SWOT analýza). Ústí nad Labem se na těchto tazích (silniční, železniční i lodní dopravy) nachází. Kvalitní městská hromadná doprava (a dostupnost) všech (i okrajových) částí města je dalším z klíčových úkolů města v oblasti dopravy – ve městě přitom v posledních letech došlo k lepšímu propojení některých částí města (Střekov) s centrem města. Vzhledem k atraktivitě přírodního prostředí ve městě a v blízkém okolí je v Ústí významný potenciál cyklo dopravy. Členitý terén lze však zároveň vnímat také jako bariéru, která do určité míry rozvoji cyklo dopravy brání.

Významnou rozvojovou příležitostí je dobudování dálnice D8 (a tím pádem zlepšení silničního napojení směrem na Prahu). Naopak hrozbou, která by zhoršila možnost využití rozvojového potenciálu města (resp. celé Ústecké aglomerace), je nedokončení dálnice v blízké budoucnosti (viz tab. 50 – SWOT analýza).

### Struktura kapitoly

Téma dopravy lze vnímat v několika rovinách, které jsou reflektovány ve struktuře této kapitoly. Pro úspěšný rozvoj města jako takového je zásadní napojení na hlavní dopravní tahy (viz oddíl B1). V rámci města je podstatná dobrá dostupnost všech částí města (viz oddíl B2). Stále rostoucí úlohu má cyklo doprava, která má přesah také do tématu cestovního ruchu (viz oddíl B3). Zásadním tématem je také doprava v klidu (viz oddíl B4).

### Použité zdroje

Při analýze dopravy v Ústí nad Labem byly použity jednak materiály vzniklé na úrovni národní (Politika územního rozvoje, materiály Ředitelství silnic a dálnic – sčítání dopravy), tak materiály vypracované městem (Generel udržitelné dopravy) nebo organizacemi městem spravovanými (Dopravní podnik města Ústí nad Labem – výroční zpráva).

### B1 NAPOJENÍ MĚSTA NA HLAVNÍ DOPRAVNÍ TAHY

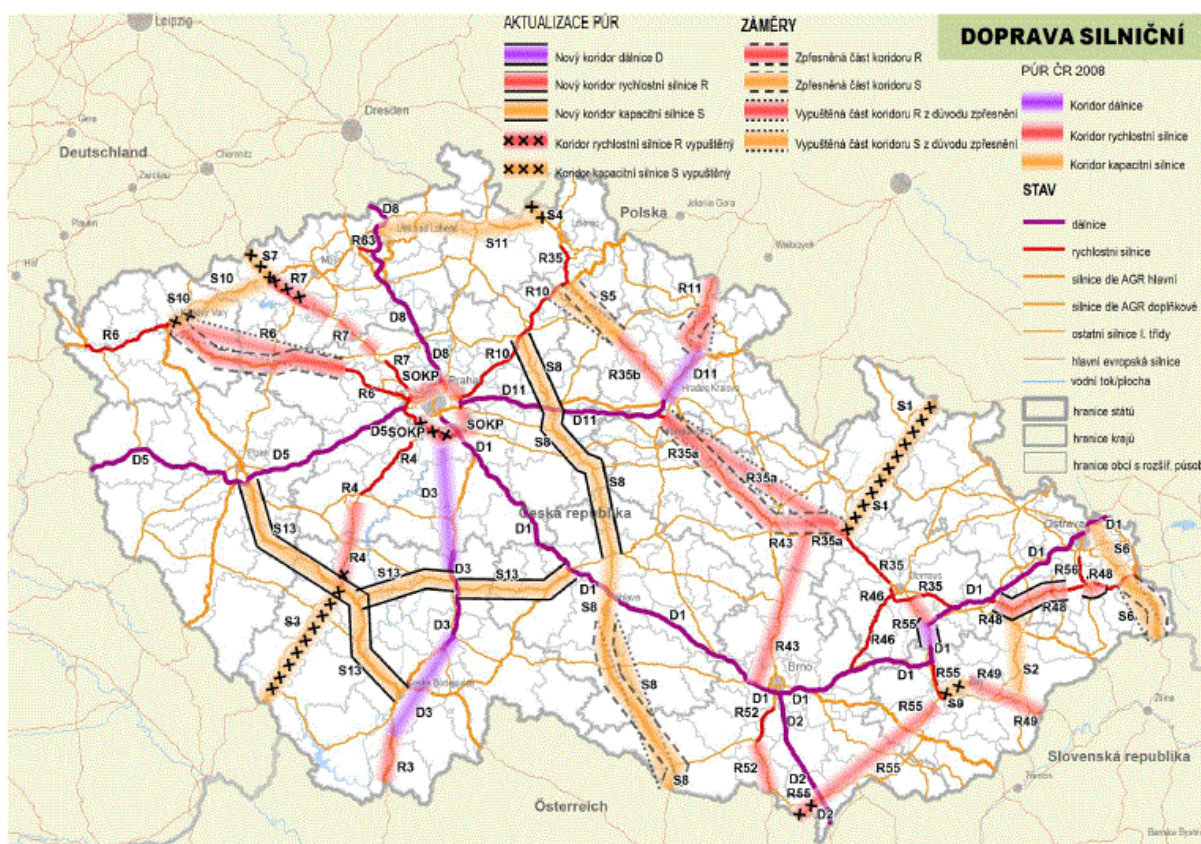
Polohu města Ústí nad Labem lze označit za strategickou, jelikož městem prochází hlavní dopravní tepny, a to jak železniční a silniční, tak lodní. Ústí nad Labem se nachází na prvním (ve směru Děčín – Břeclav) a čtvrtém (ve směru Děčín – České Budějovice) železničním koridoru. Město je napojeno na mezinárodní silnici E442 a silnice první třídy (I/8, I/13, I/30). Ústí nad Labem také protíná dálnice D8 spojující Prahu s Berlínem. K dokončení dálnice chybí 16 km úsek v Českém středohoří. Přes Ústí nad Labem vede Labská vodní cesta, která propojuje město (i celou Českou republiku) s vodními cestami v Německu, Francii, Beneluxu a s významnými západoevropskými přístavy.



Politika územního rozvoje definuje hlavní silniční (viz Obr. 4) a železniční (viz Obr. 5) koridory a koridory lodních cest (Obr. 6) – Ústí nad Labem se nachází na všech těchto spojnicích, což lze považovat na nejpádňější důkaz často skloňované strategické dopravní polohy města.

Dle Generelu udržitelné dopravy města Ústí nad Labem je ve městě poměrně významný podíl tranzitní dopravy, přičemž ta vede především ve směru do Německa (resp. Ústí nad Labem – Drážďany – Berlín). V budoucnu se předpokládá přesun velké části tranzitní dopravy ze silnic I. a II. tříd na dálnici D8 (po jejím dokončení v chybějícím úseku Lovosice - Řehlovice. Intenzita dopravy v centrální části Ústí nad Labem je znázorněna na Obr. 7.

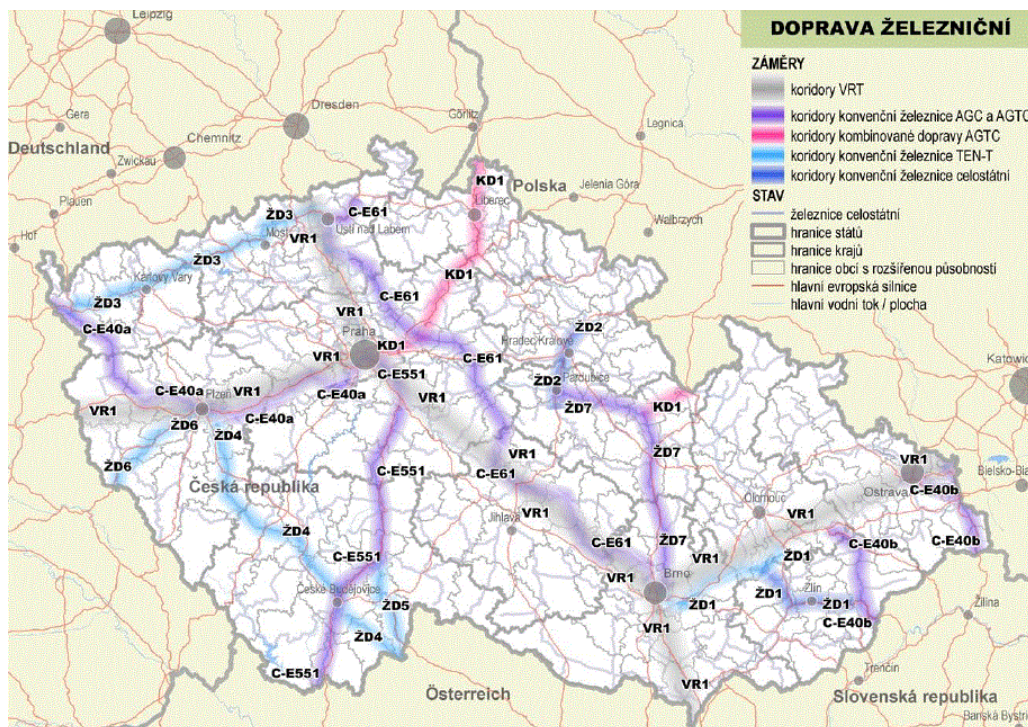
**Obrázek 4 Hlavní silniční koridory dle Politiky územního rozvoje (2008), návrhu aktualizace č. 1 (2014)**



Zdroj: Politika územního rozvoje (2008); návrh aktualizace č. 1 (2014)



Obrázek 5 Hlavní železniční koridory dle Politiky územního rozvoje (2008), návrhu aktualizace č. 1 (2014)



Zdroj: Politika územního rozvoje (2008); návrh aktualizace č. 1 (2014)

## Vodní doprava

### Splavnost

Dle Generelu udržitelné dopravy města Ústí nad Labem závisí splavnost vnitrozemských vodních cest na úrovni srážek a vybudovaných plavebních stupňů. Vzhledem k tomu, že v úseku Ústí nad Labem – státní hranice ČR/Německo nejsou žádné plavební stupně, není splavnost tohoto úseku regulovatelná a je zcela odvislá od hydrologických podmínek v daném období.

Dlouhodobě je otázkou debat vybudování plavebních stupňů (patrně jezů) na tomto úseku. V současnosti je preferovanou variantou vybudování plavebního stupně v Děčíně.

### Kapacita

Generel udržitelné dopravy města Ústí nad Labem poskytuje také informace o kapacitě jednotlivých úseků vodní cesty Labe. Kapacita úseku Mělník – Ústí nad Labem (o délce zhruba 69 km) je **42 mil.t./rok**, kapacita úseku Ústí nad Labem (Střekov) – státní hranice ČR/Německo je pak (v situaci, kdy je Labe plnosplavné) **8,5 mil.t./rok**.

### Přístavy

Na území města Ústí nad Labem se nachází tyto přístavy:

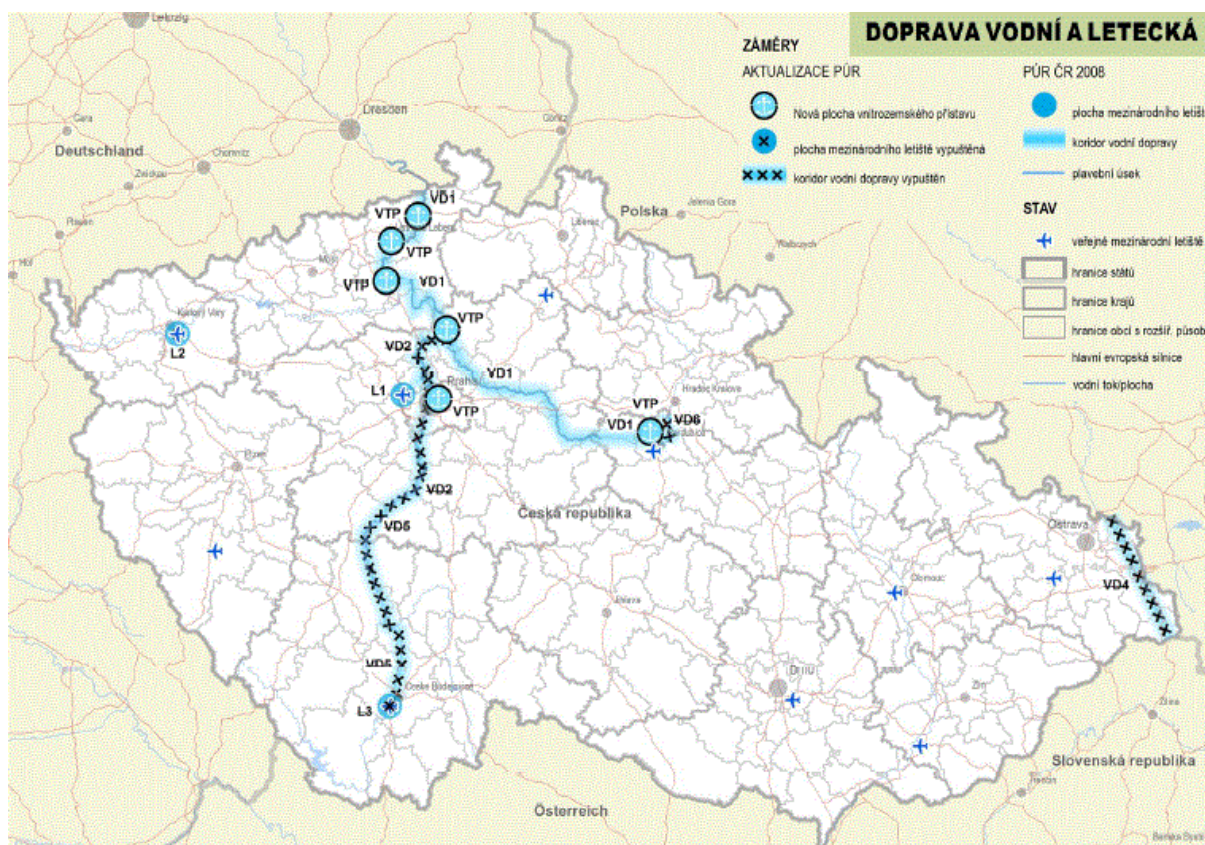
- (a) Přístavy osobní dopravy

- Přístav Vaňov
- Přístav Větruše
- Ústí nad Labem centrum (mezi železničním mostem a mostem Edvarda Beneše)

(b) Přístavy nákladní dopravy

- Veřejný přístav Ústí nad Labem-Vaňov
- Veřejný přístav Ústí nad Labem – Krásné Březno
- Překladiště Ústí nad Labem – Střekov (v současnosti není využíváno)

**Obrázek 6 Hlavní koridory lodní dopravy dle Politiky územního rozvoje (2008), návrhu aktualizace č. 1 (2014)**



Zdroj: Politika územního rozvoje (2008); návrh aktualizace č. 1 (2014)

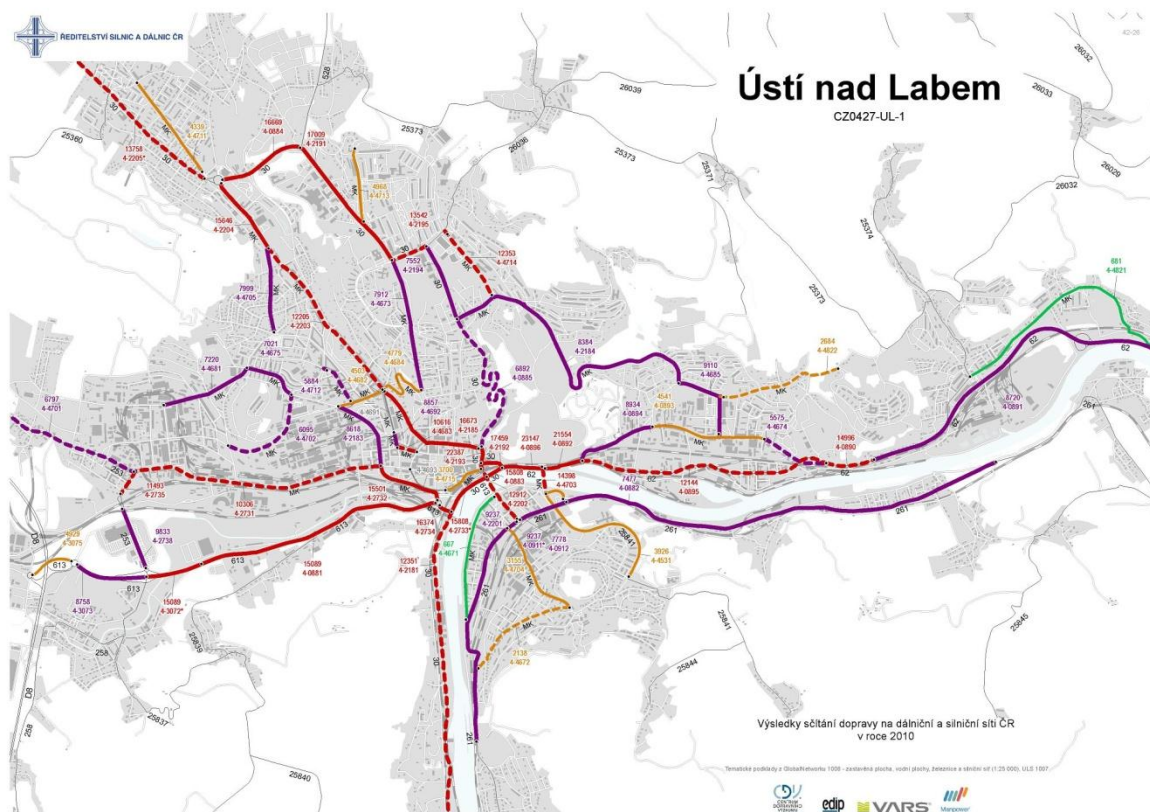
### Letecká doprava

Dle Generelu udržitelné dopravy města Ústí nad Labem jsou pro účely osobní i nákladní přepravy využívána především letiště v Praze (Letiště Václava Havla) a v Drážďanech. Z pohledu geografické vzdálenosti je pro občany města výhodnější cestovat do Drážďan, nicméně i vzhledem k jazykové bariéře je většinou využíváno letiště v Praze. Jiná mezinárodní letiště ve městě ani v blízkém okolí nejsou a jejich výstavba není ani plánována.

V Ústí nad Labem je v provozu pouze letiště místního významu, které je využíváno spíše sportovními letadly. Zmiňované letiště se nachází v severozápadní části města.



Obrázek 7 Intenzita dopravy v centrální části města Ústí nad Labem



Zdroj: Ředitelství silnic a dálnic; Sčítání dopravy (2010)

## B2 MĚSTSKÁ HROMADNÁ DOPRAVA

Městská hromadná doprava je na území města zajišťována prostřednictvím sítě autobusových a trolejbusových linek. Dopravní podnik města Ústí nad Labem rovněž provozuje lanovou dráhu na Větruši (od listopadu 2010). V provozu je celkem 22 autobusových a 11 trolejbusových linek. Z Tab. 13 vyplývá, že počet přepravených osob postupem času spíše klesá.

Tabulka 13 Statistika přepravených osob

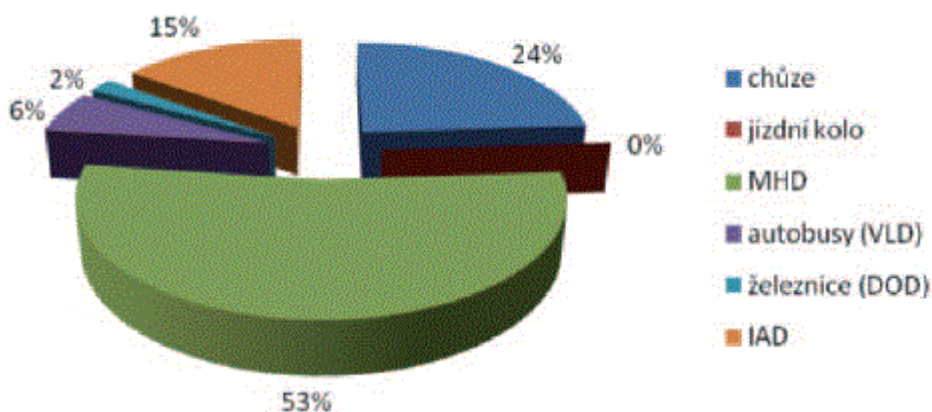
Rok	Trolejbus	Autobus	Celkem trakce
2001	31 063	23 226	54 289
2002	30 545	24 331	54 876
2003	28 945	22 725	51 670
2004	28 470	22 205	50 675
2005	28 092	21 874	49 967
2006	27 441	22 871	50 312
2007	29 238	23 080	52 318
2008	31 768	20 000	51 768
2009	32 075	19 318	51 393
2010	31 392	19 873	51 265
2011	30 935	20 151	51 087
2012	28 260	18 831	47 091

Zdroj: Dopravní podnik města Ústí nad Labem – výroční zpráva (2012)

V ukazateli „Modal split“ (dělba přepravní práce) je MHD stále nejčastějším způsobem při cestě do zaměstnání a do škol (Viz Obr. 8). Při srovnání přepravní práce v osobohodinách převyšuje individuální automobilová doprava nad městskou hromadnou dopravou (viz. Obr. 9).

**Obrázek 8 Dělba přepravní práce v Ústí nad Labem – poměr cest obyvatel dojíždějících do zaměstnání a škol dle SLDB 2001**

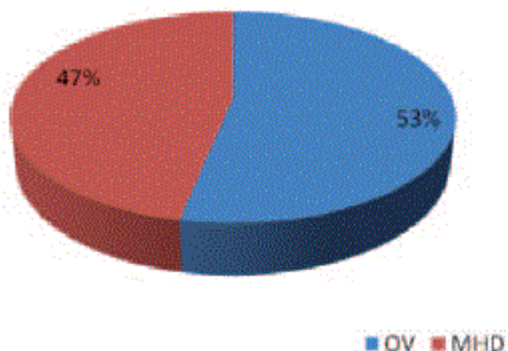
**Modal split – poměr cest obyvatel dojíždějících do zaměstnání a škol**



Zdroj: Generel udržitelné dopravy města Ústí nad Labem; Studie o skutečném podílu cyklistické dopravy na celkové dělbě přepravní práce – Závěrečná výzkumná zpráva za dílčí cíl 2, projekt VAV Analýza potřeb budování cyklistické infrastruktury v ČR „Cycle 21“, leden 2007

**Obrázek 9 Podíl přepravní práce Individuální automobilovou dopravou a MHD**

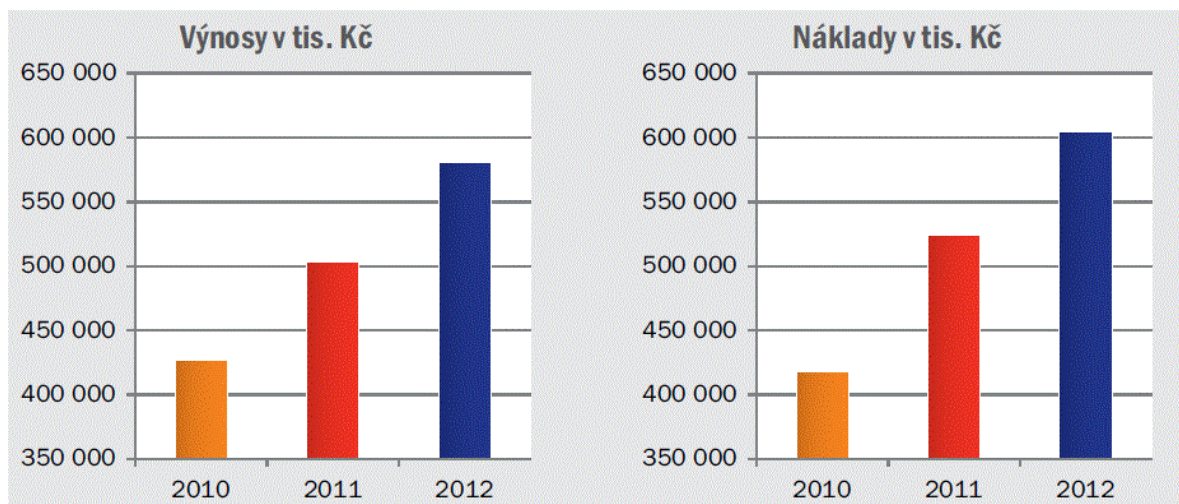
**Podíl přepravní práce v osobohod (2011)**



Zdroj: Generel udržitelné dopravy města Ústí nad Labem

Dle údajů Dopravního podniku města Ústí nad Labem v období 2010-2012 rostly výnosy i náklady spojené s provozováním městské hromadné dopravy ve městě – náklady jsou přitom mírně vyšší než výnosy (blíže viz Obr. 10).

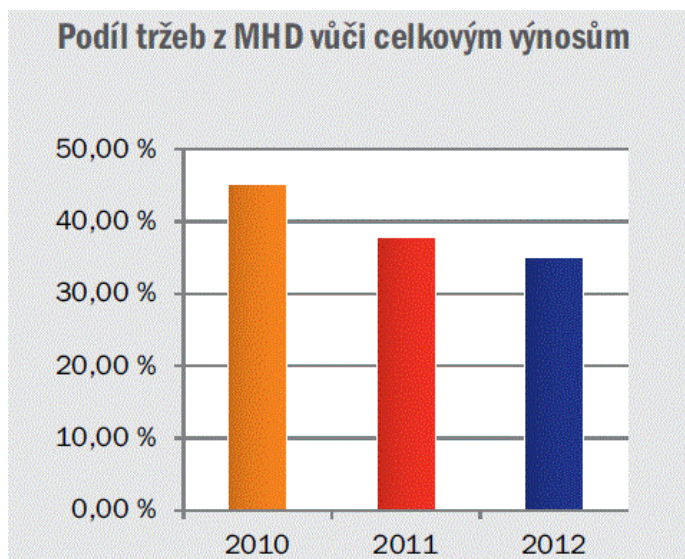
**Obrázek 10 Výnosy a náklady Dopravního podniku města Ústí nad Labem v letech 2010-2012**



Zdroj: Dopravní podnik města Ústí nad Labem – výroční zpráva za rok 2012

V období 2010-2012 došlo k poklesu tržeb z MHD vůči celkovým výnosům (viz Obr. 11), což lze vnímat jako negativní trend.

**Obrázek 11 Podíl tržeb z městské hromadné dopravy vůči celkovým výnosům**



Zdroj: Dopravní podnik města Ústí nad Labem – výroční zpráva za rok 2012

Dopravní síť MHD v Ústí nad Labem (viz Obr. 12) je zajišťována autobusovými a trolejbusovými linkami. V posledních letech došlo vzhledem např. k otevření trolejbusové tratě na Střekov ke zlepšení dostupnosti spíše okrajových částí města.



Obrázek 12 Síť systému MHD v Ústí nad Labem

## ORIENTAČNÍ SCHÉMA MĚSTSKÉ HROMADNÉ DOPRAVY V ÚSTÍ NAD LABEM - DENNÍ PROVOZ



Zdroj: Dopravní podnik města Ústí nad Labem

### B3 CYKLODOPRAVA

Vzhledem ke členitému profilu města nebyly cyklistické stezky do dopravního systému města dlouhou dobu začleněny. Městem prochází po pravém břehu řeky Labe cyklostezka s názvem Greenway Labe (Labská stezka), která je součástí EuroVelo č. 7 (transevropská cyklotrasa směřující ve směru sever jih, resp. Norsko - Malta).

Městem dále vedou dvě cyklostezky označené čísly 3090 (ve směru Větruše – Hostovice) a 3091 (z Vaňova proti proudu řeky). V Ústí nad Labem dále Klub českých turistů eviduje dvě další cyklotrasy – ty ale nejsou značeny.



**Tabulka 14 Cyklotrasy procházející Ústím nad Labem**

Třída	číslo	vedení	poznámka
I	2	Dolní Žleb – Děčín Velké Březno – Ústí nad Labem – Libochovany – Litoměřice – Roudnice nad Labem – Štětí – Mělník – Kralupy nad Vltavou – Řež - Praha	Labská trasa pokračuje od Mělníka jako CT 24
IV	3009 B	Habří - Jedovina	
IV	3074	Ústí nad Labem – Habrovice - Liboňov	neznačená
IV	3084	Mnichov – Žežice – Ústí nad Labem	neznačená
IV	3090	Ústí nad Labem, Větruše – Hostovice – Podlešín - Chvalov – Dolní Zálezly (žst)	
IV	3091	Vaňov – Dolní Zálezly (žst) – Dubice – Radejčín (žst)	

Zdroj: BYPAD Report pro Ústí nad Labem (2010)

#### B4 Doprava v klidu

Infrastruktura dopravy v klidu je podrobně hodnocena v rámci **Generelu udržitelné dopravy města Ústí nad Labem**. Parkovací plochy v centru města lze rozdělit na veřejné (zpoplatněné a nezpoplatněné) a soukromé.

**Tabulka 15 Kapacita dopravy v klidu na základě průzkumu z října 2010**

		zpoplatněné	nezpoplatněné	vyhrazené
Stání na MK	Podélné	271	198	53
	Šikmé	179	57	15
	Kolmé	146	77	61
Parkoviště		270	42	428
HG		893*	0	768*
Celkem		1759	374	1325
		2133		
Individuální	Dvory, zahrady		281	
	Garáže		225	
Celkem			506	
Celkem všechna stání			3964	

Zdroj: Generel udržitelné dopravy města Ústí nad Labem (2012)

Pozn.: MK = Místní komunikace; HG = Hromadné garáže; \* = Hromadné garáže, veřejné (pod Mariánskou skálou, pod magistrátem, pod Mírovým náměstím, v zanádraží, veřejný automatický parkovací systém v ulici Pivovarská, u OC Forum – primárně určeno pro zákazníky OC, u úřadu práce, u KÚÚK – Dlouhá ulice, u hotelu Bohemia, u KÚÚK – Stroupežnického ulice.

Parkováním v rezidenční zástavbě se zabýval průzkum realizovaný v rámci projektu CIVITAS ARCHIMEDES v roce 2009. Průzkum byl proveden v lokalitě Dobětice. V rámci projektu bylo zjištěno, že v lokalitě chybí cca 50 % stání pro uspokojení potřeb obyvatel). V rámci projektu byla také navržena řešení, která byla zobecněna pro lokality podobného charakteru.

### II. 5. 2. 3 Lidské zdroje, školství a sociální záležitosti

#### Základní hodnocení lidských zdrojů, školství a sociálních záležitostí v Ústí nad Labem

Lidský kapitál je v teoriích regionálního rozvoje chápán jako jeden z klíčových prvků regionální konkurenceschopnosti. Pro úspěch každého regionu (města) je významné svůj lidský potenciál maximálně využít, tedy uplatnit na trhu práce.

S lidskými zdroji města je spojena řada slabých stránek. Problematická je zejména selektivní emigrace vzdělané a kvalifikované pracovní síly, což může i do budoucna (bude-li tento trend i nadále pokračovat) znamenat další pokles konkurenceschopnosti města (i celého širšího regionu). Úzce související slabou stránkou je nízká vzdělanost obyvatel (ve srovnání s obdobně velkými městy v zemi). Problematická situace na trhu práce (vysoká míra nezaměstnanosti) je dalším z palčivých problémů, jež je neoddelitelný od problémů zmíněných výše. Často skloňovaným problémem je rovněž velký počet sociálně vyloučených lokalit. Za silnou stránku spojenou s lidskými zdroji lze považovat významnou koncentraci obyvatelstva ve městě (i v celé aglomeraci) i skutečnost, že populace města je ve srovnání s jinými českými městy obdobné velikosti spíše mladší (blíže viz Tab. 50 – SWOT analýza).

#### Struktura kapitoly

V této kapitole budou nejprve hodnoceny lidské zdroje v Ústí nad Labem (C1), poté problematika školství na všech úrovních (C2). Bude tedy hodnocena situace na úrovni mateřských a základních škol, které město přímo spravuje, ale také na úrovni středních škol (jež spravuje kraj) a Univerzity Jana Evangelisty Purkyně. Zásadním tématem, které se lidských zdrojů také úzce dotýká, jsou také sociální záležitosti (C3) – především problematika sociálních služeb na území města.

#### Použité zdroje

V této kapitole byly hlavními zdroji informací data Českého statistického úřadu (Městská a obecní statistika), interní informace Magistrátu města Ústí nad Labem (např. počet žáků v mateřských a základních školách), data Krajského úřadu Ústeckého kraje (počet žáků na středních školách), Ministerstva školství, mládeže a tělovýchovy (počet žáků na vysokých školách v ČR) či údaje Střediska vzdělávací politiky (uplatnitelnost absolventů vysokých škol).

## C1 LIDSKÉ ZDROJE

Na problematiku lidských zdrojů lze nahlížet z řady úhlů pohledu, také proto je tento oddíl členěn na několik logicky oddělených částí. V první (C 1. 1) je popsán vývoj počtu obyvatel ve městě, základní charakteristiky populace města Ústí nad Labem (věkové složení, vzdělanostní struktura) i údaje vypovídající o vztahu města s ostatními významnými centry v regionu i mimo něj (na základě vyjížděky a dojížděky). Ve druhé části (C 1. 2) je diskutována problematika nezaměstnanosti, ve třetí pak problematika kriminality (C 1. 3) a ve čtvrté téma bydlení a sociálně vyloučených lokalit (C 1. 4).

### C 1.1 POPULACE A JEJÍ CHARAKTERISTIKY

Počet obyvatel v Ústí nad Labem dosáhl svého vrcholu v roce 1991, od té doby je patrný spíše pokles, byť s několika výkyvy (k poklesu od roku 1991 do roku 2012 však došlo ve všech největších městech s výjimkou Prahy, Brna a Liberce). Dle údajů z roku 2012 je Ústí nad Labem sedmým největším městem České republiky.

Počet obyvatel v Ústí nad Labem v období po roce 1990 spíše klesal (viz Tab. 16), nebyl však natolik významný jako v některých jiných oblastech, které jsou často označovány jako strukturálně postižené (např. Ostrava a další města v ostravské aglomeraci). Populaci ve městě lze hodnotit jako spíše mladou a s relativně malým zastoupením vysokoškolsky vzdělaných osob.

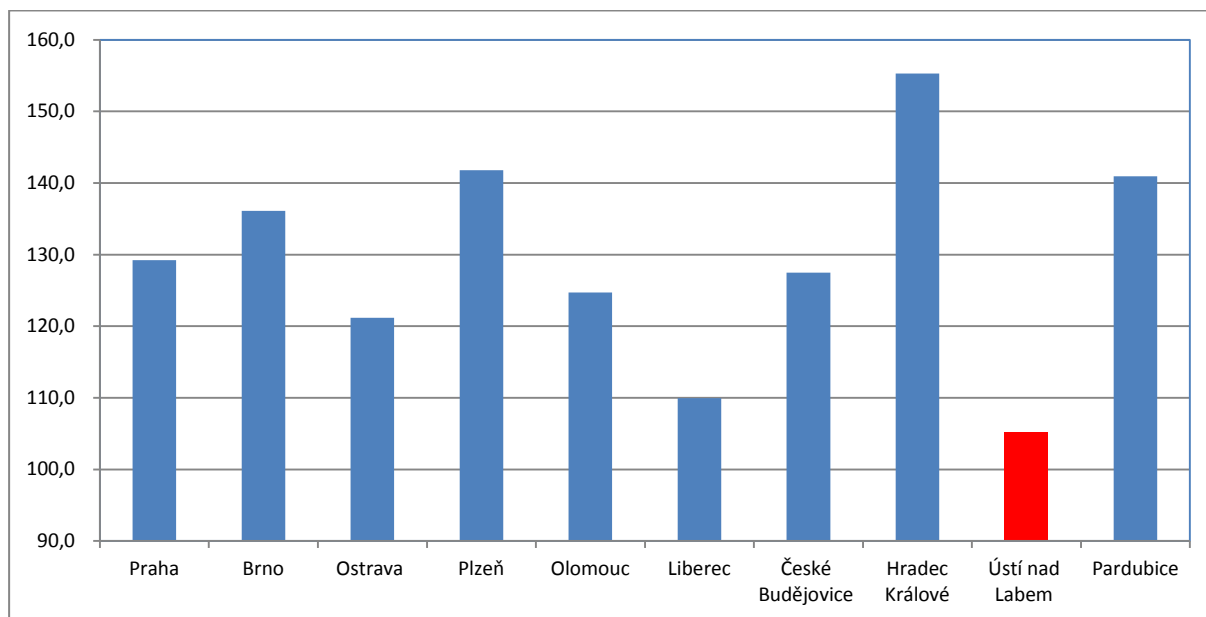
**Tabulka 16 Vývoj počtu obyvatel v deseti největších městech České republiky v období 1961 - 2011**

Rok	Praha	Brno	Ostrava	Plzeň	Olomouc	Liberec	České Budějovice	Hradec Králové	Pardubice	Ústí n. Labem
<b>Počet trvale bydlících</b>										
<b>1961</b>	1 132 936	324 173	254 297	139 111	80 246	78 193	64 661	66 608	64 968	<b>72 148</b>
<b>1970</b>	1 140 795	344 218	297 171	152 560	89 386	84 046	76 699	80 463	78 947	<b>79 544</b>
<b>1980</b>	1 182 186	371 463	322 073	170 701	99 328	95 924	88 448	96 145	92 262	<b>89 272</b>
<b>1991</b>	1 214 174	388 296	327 371	173 008	102 786	101 162	97 243	99 917	94 407	<b>98 178</b>
<b>2001</b>	1 169 106	376 172	316 744	166 118	102 607	99 102	97 339	97 155	90 668	<b>95 436</b>
<b>2002</b>	1 161 938	370 505	314 102	163 791	101 624	97 677	95 986	95 755	89 725	<b>94 544</b>
<b>2003</b>	1 165 581	369 559	313 088	164 180	101 268	97 770	95 245	95 195	88 741	<b>94 105</b>
<b>2004</b>	1 170 571	367 729	311 402	162 627	100 752	97 400	94 622	94 694	88 181	<b>93 859</b>
<b>2005</b>	1 181 610	366 757	310 078	162 759	100 381	97 950	94 653	94 431	88 260	<b>94 298</b>
<b>2006</b>	1 188 126	366 680	309 098	163 392	100 168	98 781	94 747	94 255	88 559	<b>94 565</b>
<b>2007</b>	1 212 097	368 533	308 374	165 238	100 373	99 721	95 071	94 252	89 245	<b>94 960</b>
<b>2008</b>	1 233 211	370 592	307 767	169 273	100 373	100 914	94 936	94 497	89 892	<b>95 289</b>
<b>2009</b>	1 249 026	371 399	306 006	169 935	100 362	101 625	94 865	94 493	90 077	<b>95 477</b>
<b>2010</b>	1 257 158	371 371	303 609	168 808	100 233	101 865	94 754	94 318	90 401	<b>95 464</b>
<b>2011</b>	1 268 796	385 913	296 224	170 322	101 003	102 754	93 715	94 314	90 767	<b>93 000</b>
<b>2012</b>	1 246 780	378 327	297 421	167 472	99 471	102 113	93 467	93 035	89 467	<b>93 747</b>

Zdroj: Český statistický úřad

Ústí nad Labem je dle ukazatele indexu stáří (viz Obr. 13) nejmladším městem ve skupině srovnávaných měst, což je možné vnímat jako pozitivní faktor a příslib pro další rozvoj města.

**Obrázek 13** Hodnota indexu stáří v Ústí nad Labem a vybraných krajských městech v Česku v roce 2012



Zdroj: Český statistický úřad, Demografická ročenka měst a obcí

Město Ústí nad Labem je ve srovnání deseti největších českých měst charakteristické velmi nízkým podílem vysokoškolsky vzdělaných osob (viz Tab. 17). Tento stav má bezesporu negativní vliv mimo jiné při rozhodování velkých firem o realizaci investic s vyšší přidanou hodnotou na území města.

**Tabulka 17** Struktura obyvatel podle dosaženého vzdělání v deseti největších městech v roce 2011

Obyvatelstvo ve věku 15 a více let	Praha	Brno	Ostrava	Plzeň	Olomouc	Liberec	České Budějovice	Hradec Králové	Pardubice	Ústí nad Labem
bez vzdělání	0,22	0,26	0,52	0,41	0,28	0,4	0,34	0,22	0,25	<b>0,62</b>
základní včetně neukončeného	10,16	12,9	18,64	18,15	13,79	15,03	13,95	12,86	13,53	<b>18,96</b>
střední vč. vyučení (bez maturity)	20,33	23,23	31,76	34,71	26,47	29,71	27,69	26,15	29,98	<b>30,36</b>
úplné střední (s maturitou)	29,88	29,4	26,02	27,21	30,27	28,77	31,04	32,02	30,98	<b>27,75</b>
nástavbové studium	3,24	3,22	2,57	2,6	3,1	3,08	3,58	3,86	3,32	<b>2,97</b>
vyšší odborné vzdělání	2,15	1,64	1,05	1,13	1,52	1,35	1,68	1,68	1,51	<b>1,06</b>
vysokoškolské	23,61	23,63	14,36	10,4	20,62	14,97	17,12	18,14	15,84	<b>10,83</b>

Zdroj: Český statistický úřad

Na základě Tab. 18 lze konstatovat, že v průběhu posledních deseti let došlo k poklesu počtu osob bez vzdělání a počtu osob se základním vzděláním. Naopak poměrně výrazně vzrostl počet osob s vysokoškolským vzděláním.

**Tabulka 18 Vývoj struktury obyvatel dle dosaženého vzdělání ve městě Ústí nad Labem v letech 1991, 2001 a 2011**

Nejvyšší dosažené vzdělání	2001 (absolutně)	2001 (v %)	2011 (absolutně)	2011 (v %)
Bez vzdělání	522	0,7	492	0,6
Základní, včetně neukončeného	18 349	23,1	14 978	19
Vyučení a střední odborné bez maturity	27 951	35,1	23 988	30,4
Úplné střední s maturitou	21 379	26,9	21 923	27,8
Vyšší odborné a nástavbové	2 820	3,5	3 187	4,0
Vysokoškolské	6 556	8,2	8 559	10,8

Zdroj: Český statistický úřad; výsledky Sčítání lidu, domů a bytů v letech 1991, 2001 a 2011.

Jedním z klíčových ukazatelů, dle kterých lze hodnotit nastavení funkčních vztahů v rámci širšího regionu jsou data o vyjíždě a dojíždě mezi obcemi. Ústí nad Labem je hospodářským a univerzitním centrem Ústeckého kraje, kam každý den za prací či do škol dojíždí tisíce lidí z okolních sídel. Dle dat z Tab. 19 je však patrné, že počet dojíždějících i vyjíždějících se v posledních deseti letech (mezi sčítáními lidu) snížil. Nejvíce obyvatel vyjíždějících za prací či do škol směřuje do Prahy (viz Tab. 20). Specifikem je významný počet vyjíždějících do blízkých Trmic. Největšími zdroji dojíždě jsou pak především blízká velká centra – Teplice a Děčín.

**Tabulka 19 Proudění vyjíždě a dojíždě z / do Ústí nad Labem**

	2001		2011	
	Dojíždějící	Vyjíždějící	Dojíždějící	Vyjíždějící
- Do zaměstnání	9 965	6 430	7 554	4 073
- Do škol	6 815	1 352	6 114	1 217
<b>Celkem</b>	<b>16 780</b>	<b>7 782</b>	<b>13 668</b>	<b>5 290</b>

Zdroj: Sčítání lidu, domů a bytů 2001 a 2011

**Tabulka 20 Dojíždka a vyjíždka do zaměstnání a škol - nejsilnější proudy vyjíždky a dojíždky**

<b>Vyjíždka</b>	
Ústí nad Labem – Praha	1 246
Ústí nad Labem – Trmice	847
Ústí nad Labem – Teplice	415
Ústí nad Labem – Děčín	385
Ústí nad Labem – Litoměřice	192
<b>Dojíždka</b>	
Teplice – Ústí nad Labem	1 257
Děčín – Ústí nad Labem	1 242
Chlumeck – Ústí nad Labem	770
Litoměřice – Ústí nad Labem	615
Krupka – Ústí nad Labem	466

Zdroj: Sčítání lidu, domů a bytů 2011

### C 1.2 NEZAMĚSTNANOST

Město Ústí nad Labem a celý Ústecký kraj patří dlouhodobě mezi oblasti s nejvyšší mírou nezaměstnanosti v zemi. V rámci skupiny deseti největších měst České republiky (viz Tab. 21) lze situaci ve městě srovnat jen s Ostravou, která prochází podobným procesem útlumu stěžejních průmyslových odvětví a kde neproběhla dostatečná restrukturalizace hospodářství.

**Tabulka 21 Míra nezaměstnanosti v deseti největších městech České republiky v letech 1997 - 2012**

Rok	Praha	Brno	Ostrava	Plzeň	Olomouc	Liberec	České B.	Hradec Králové	Pardubice	Ústí n. Labem	ČR
1997	0,6	2,7	6,5	4	5,8	5,5	2,2	3,4	2,2	5,7	4,3
1998	1,5	4,6	9,7	6	8,2	7,2	3,3	5,2	3,6	8,7	6
1999	3,1	7,4	14,3	8,1	11,2	9,1	4,8	7,6	5,9	12,6	8,5
2000	3,6	8,2	16,5	7,9	11,7	7,8	4,7	7,7	6,2	14,3	9
2001	3,4	8,2	16,5	7,2	11	7,5	4,2	6,1	5,4	13,9	8,5
2002	3,6	9,4	16,5	7,4	11,2	8,8	4,5	6,1	5,7	15	9,2
2003	3,9	10,6	17,9	7,6	11,5	10,1	4,7	6,6	6,4	15,2	9,9
2004	4,3	11,1	18,6	7,6	11,2	10	4,8	6,9	7,2	14	10,2
2004	3,6	9,8	16,9	6,6	10,3	8,8	4	6,3	6,5	12,5	9,2
2005	3,4	9,5	15,6	5,9	9,7	8,2	4,2	6,4	6,8	13	9
2006	3	8,5	14,4	5,3	8,2	7,8	4,2	5,7	5,8	13,5	8,1
2007	2,5	6,9	11,3	4,2	6,2	6,6	3,7	4,5	4,1	12,3	6,6
2008	2,1	5,5	8,4	3,3	5,2	6	3,2	3,7	3,5	10,2	5,4
2009	3	7,3	10,8	5,3	9,4	9,1	5,1	5,2	5,4	12,2	8
2010	3,9	8,5	11,7	6,3	10,5	10,1	5,8	6,5	6,7	13,4	9
2011	4	8,2	11,5	5,9	10	9,3	5,8	6,6	6,1	13,1	8,6
2012	4,2	8,5	11,9	5,8	9,6	9,4	6,1	7,3	6,3	13,7	8,6

Poznámka: V roce 2004 došlo ke změně při výpočtu průměrné míry nezaměstnanosti.

 Zdroj dat: [http://portal.mpsv.cz/sz/stat/nz/casove\\_rady](http://portal.mpsv.cz/sz/stat/nz/casove_rady)



Základní charakteristiky obyvatelstva města Ústí nad Labem nabízí tab. 22 – z pohledu práce s lidskými zdroji je klíčový relativně vysoký počet nezaměstnaných.

**Tabulka 22 Obyvatelstvo podle ekonomické aktivity (Ústí nad Labem)**

		Celkem	muži	ženy	
Ekonomicky aktivní celkem		43 512	22 915	20 597	
v tom:	zaměstnaní	37 687	19 841	17 846	
	z toho podle postavení v zaměstnání	zaměstnanci	30 060	15 121	14 939
		zaměstnavatelé	1 285	934	351
		pracující na vlastní účet	3 907	2 664	1 243
	ze zaměstnaných	pracující důchodci	2 176	981	1 195
		ženy na mateřské dovolené	798	-	798
	nezaměstnaní	5 825	3 074	2 751	
Ekonomicky neaktivní celkem		42 160	17 663	24 497	
z toho	nepracující důchodci	20 162	7 459	12 703	
	žáci, studenti, učni	12 818	6 385	6 433	
Osoby s nezjištěnou ekonomickou aktivitou		7 328	4 186	3 142	

Zdroj: Český statistický úřad; Sčítání lidu, domů a bytů 2011

Největšími zaměstnavatelem ve městě je Krajská zdravotní, a.s. (viz také Tab. 23) – tedy skupina, do níž spadá také Masarykova nemocnice v Ústí nad Labem. Druhým dominantním zaměstnavatelem je pak Krajské ředitelství policie Ústeckého kraje. Dřívější klíčový zaměstnavatel – Spolek chemickou a hutní výrobu (tj. Spolchemie) – dnes patří do skupiny zaměstnavatelů zajišťujících práci pro 500-1000 obyvatel. Do této skupiny patří Univerzita J. E. Purkyně, Ústecký kraj, Česká Pošta či ČD Cargo. Mezi významné zaměstnavatele patří firmy působící mimo katastr města – v Trmicích – jedná se o společnosti KS Kolbenschmidt a Black & Decker.

**Tabulka 23 Největší zaměstnavatelé v Ústí nad Labem v roce 2013**

Pořadí	Název zaměstnavatele	Počet zaměstnanců
1	Krajská zdravotní, a.s.	2000 a více
2	Krajské ředitelství policie Ústeckého kraje	1500-2000
3	Univerzita J. E. Purkyně v Ústí nad Labem	500-1000
4	Black & Decker (Czech), s.r.o.	500-1000
5	KS Kolbenschmidt Czech Republic, a.s.	500-1000
6	ČD Cargo a.s.	500-1000
7	Česká pošta, s.p.	500-1000
8	Ústecký kraj	500-1000
9	Spolek pro chemickou a hutní výrobu, akciová společnost	500-1000
10	Statutární město Ústí nad Labem - Magistrát MÚ	250 - 500
11	Dopravní podnik města Ústí nad Labem, a.s.	250 - 500
12	Správa železniční dopravní cesty, státní organizace	250 - 500
13	Globus ČR, k.s.	250 - 500
14	Telefonica Czech Republic, a.s.	250 - 500
15	Chabařovické strojírný, a.s.	250 - 500
16	Pierburg s.r.o.	250 - 500
17	Viamont DSP, a.s.	250 - 500
18	Krajský soud v Ústí nad Labem	250 - 500
19	Generální finanční ředitelství	100 – 250
20	Teplárna Trmice, a.s.	100 - 250

Zdroj dat: Pobočka Úřadu práce v Ústí nad Labem

Data o struktuře nezaměstnaných jsou na úrovni MPSV zjistitelná pouze na úrovni okresů – i z těchto dat však vyplývá nepříznivá situace z pohledu vysokého podílu dlouhodobě nezaměstnaných na celkovém počtu nezaměstnaných v okrese Ústí nad Labem – kde tento podíl dosahuje v celorepublikovém srovnání vůbec nejvyšší hodnoty (viz Tab. 24). Okres Ústí nad Labem je tak v tomto ohledu srovnatelný pouze s jinými okresy v Ústeckém (Most) či Moravskoslezském kraji (Karviná, Ostrava – město).

**Tabulka 24 Podíl dlouhodobě nezaměstnaných na celkovém počtu nezaměstnaných v okresech k 31. 12. 2013**

Okres	Podíl dlouhodobě nezaměstnaných
Ústí nad Labem	52,1%
Karviná	51,1%
Most	50,9%
Ostrava-město	48,8%
Kladno	47,7%
Chomutov	47,6%
Sokolov	47,2%
Bruntál	47,1%
Tachov	47,0%
Děčín	45,8%

Zdroj dat: Pobočka Úřadu práce v Ústí nad Labem

### C 1.3 KRIMINALITA

Z údajů o výskytu kriminality na území města vyplývá, že nejvíce trestných činů se odehrává na území Ústí nad Labem – Město (kam patří mimo centra města například i lokalita Předlice). Nejhuře vychází podle údajů policie situace v Trmicích, které nejsou přímo částí města Ústí nad Labem, ale blízce s ním sousedí. Hlavními druhy trestné činnosti jsou dle policie ČR drogové trestné činy, lichva, krádeže a přepadení. Dle odhadu jde z poloviny o organizovanou trestnou činnost a z poloviny o individuální.

V následující tabulce (č. 25) je uvedeno pořadí deseti největších měst podle indexu kriminality. Index kriminality, v minulosti označován jako koeficient kriminality, vyjadřuje její intenzitu. Jedná se o počet spáchaných trestných činů na 10 000 obyvatel trvale žijících na hodnoceném území. Pořadí určuje pozici města v žebříčku výše kriminality podle hodnoty indexu kriminality (čili vyšší pořadí představuje vyšší kriminalitu).

**Tabulka 25 Pořadí deseti největších měst podle indexu kriminality**

	2008		2009		2010		2011		2012		2013	
	Pořadí	Index	Pořadí	Index	Pořadí	Index	Pořadí	Index	Pořadí	Index	Pořadí	Index
Praha 1	1.	882	1.	902	1.	763	1.	806	1.	834	1.	479
Ostrava	5.	570	4.	587	4.	557	3.	558	4.	516	4.	280
Brno	8.	469	7.	432	7.	426	7.	433	6.	431	7.	235
<b>Ústí nad Labem</b>	<b>13.</b>	<b>430</b>	<b>11.</b>	<b>398</b>	<b>8.</b>	<b>408</b>	<b>9.</b>	<b>406</b>	<b>8.</b>	<b>376</b>	<b>10.</b>	<b>199</b>
Plzeň město	14.	391	15.	362	13.	366	16.	332	17.	315	15.	176
Liberec	20.	345	18.	329	21.	311	17.	331	14.	333	13.	182
České Budějovice	22.	324	27.	276	16.	328	21.	302	24.	269	23.	150
Olomouc	27.	293	31.	260	26.	263	31.	261	26.	261	28.	139
Pardubice	40.	243	49.	210	52.	195	46.	214	36.	227	49.	108
Hradec Králové	59.	196	60.	185	49.	198	51.	203	49.	205	40.	116

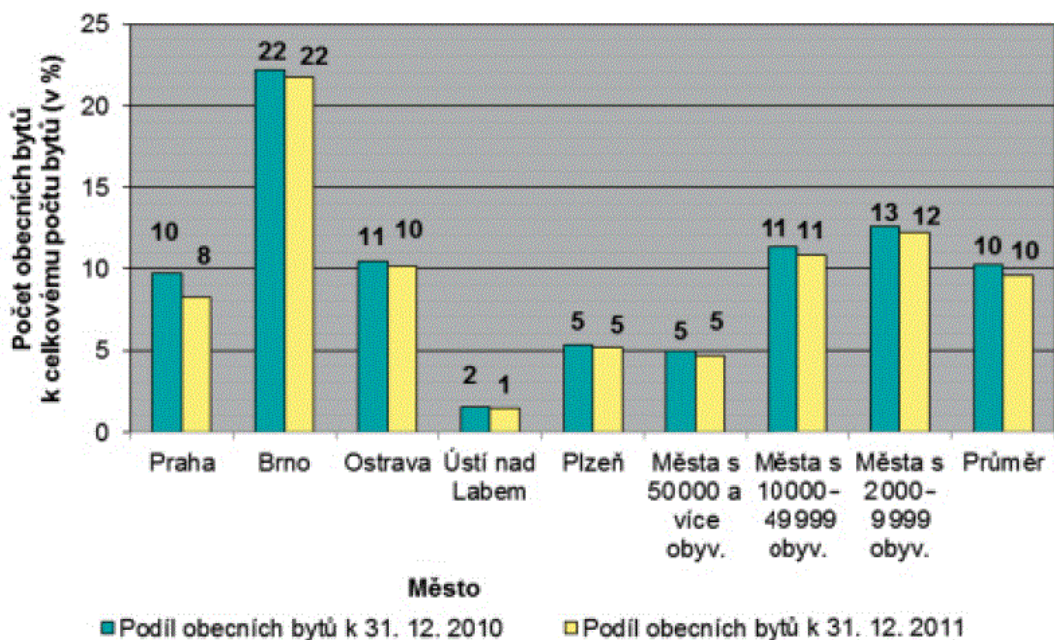
Poznámka: Data uvedená v roce 2013 zahrnují počet trestných činů spáchaných do června 2013. Za Prahu jsou data za městskou část Praha 1, ve které je počet spáchaných trestných činů nejvyšší.

Zdroj dat: <http://www.mapakriminality.cz>

### C 1.4 BYDLENÍ A SPECIFICKÁ ÚZEMÍ

Dle údajů Ústavu územního rozvoje došlo v období mezi lety 1991 (kdy došlo k převedení bytů do vlastnictví města) a 2011 v Ústí nad Labem k privatizaci 98 % bytů. Podíl obecních bytů na celkovém bytovém fondu města je tak ve skupině sledovaných měst nejmenší (viz Obr. 14). Hlavní charakteristiky bytového fondu jsou pak uvedeny v Tab. 26. Ústí nad Labem nemá zpracovanou koncepci bydlení, která se však pod názvem „Koncepce bydlení a sociálního bydlení“ připravuje (viz také Kapitola 3).

Obrázek 14 Podíl obecních bytů z celkového počtu bytů ve sledovaných městech v letech 2010 a 2011



Ústav územního rozvoje Brno, září 2012

Zdroj: Ústav územního rozvoje

Tabulka 26 Bytový fond v Ústí nad Labem

Byty	Byty celkem	Z toho		Počet osob	
		v rodinných domech	v bytových domech	celkem	z toho v rodinných domech
<b>Byty celkem</b>	43 597	6 888	35 768	90 098	15 912
<b>obydlené</b>	39 660	5 898	33 299	90 098	15 912
<b>z toho právní důvod užívání bytu:</b>					
ve vlastním domě	4 625	4 446	150	13 073	12 524
v osobním vlastnictví	12 967	-	12 965	28 061	-
nájemní	9 716	320	9 300	21 208	912
družstevní	7 763	2	7 760	17 966	6
<b>z toho v domech s materiálem nosných zdí:</b>					
z kamene, cihel, tvárnic	13 747	5 283	8 359	33 340	14 266
ze stěnových panelů	24 004	91	23 890	52 476	231
<b>neobydlené</b>	3 937	990	2 469	x	x

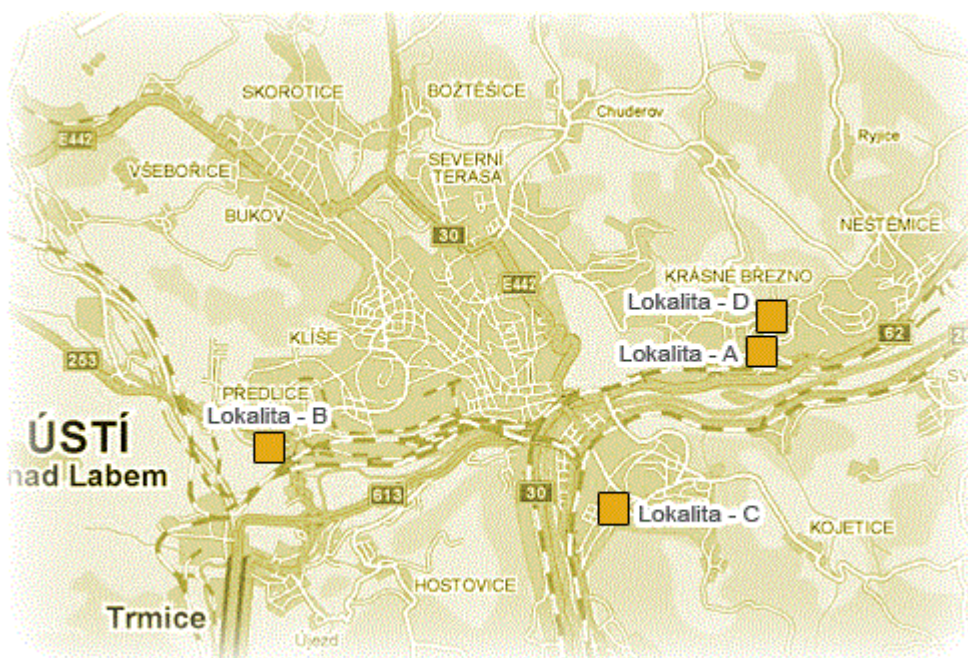
Zdroj: Sčítání lidu, domů a bytů 2011



V Ústí nad Labem byly v rámci projektu mapujícího sociálně vyloučené lokality v zemi identifikovány celkem 4 sociálně vyloučené lokality (viz Obr. 15). Na základě informací Agentury pro sociální začleňování se jedná zejména o následující lokality:

- **Předlice** (zejm. území tzv. Nových Předlic): nachází se v územním obvodu Ústí nad Labem – Město. Většina obyvatel je bez stálého pracovního poměru.
- Sociálně vyloučená lokalita **Nový Svět** (územní obvod Neštětice): nachází se v prostoru mezi železniční tratí Praha-Drážďany a silnicí č. 62 z Ústí nad Labem do Děčína.
- Lokalita **Střekov**: centrem lokality je ubytovna v Purkyňově ulici.
- Sídliště **Krásné Březno**: hlavními problémy jsou zde drobná pouliční kriminalita a koncentrace problémových podniků (nonstop herny, ubytovna, apod.).
- Sídliště **Mojžíř**: problémem je především nedostatečná infrastruktura.

**Obrázek 15 Sociálně vyloučené lokality v Ústí nad Labem**



Zdroj: Mapa sociálně vyloučených a sociálním vyloučením ohrožených romských lokalit v České republice - [http://www.esfcr.cz/mapa/int\\_CR.html](http://www.esfcr.cz/mapa/int_CR.html)

## C2 ŠKOLSTVÍ

Vzdělávací soustava je na území města Ústí nad Labem tvořena všemi typy škol, přičemž školy mateřské a základní jsou zřizovány přímo městem, střední školy pak zpravidla krajem (3 z nich jsou však soukromé), Univerzita Jana Evangelisty Purkyně je pak veřejnou vysokou školou zřizovanou státem.

Z dostupných dat vyplývá, že kapacita mateřských a základních škol ve městě je dostatečná. Ve městě dále působí 11 středních škol (8 spravováno krajem, 3 soukromé) a Univerzita Jana Evangelisty Purkyně s dominantní (co do počtu studentů) Pedagogickou fakultou.

V Ústí nad Labem je v provozu celkem 30 mateřských škol. Naplněnost mateřských škol se na základě dat z Magistrátu města Ústí nad Labem (viz Tab. 27) pohybuje na úrovni 93,5 %.

**Tabulka 27 Počet dětí v jednotlivých mateřských školách v Ústí nad Labem**

Mateřská škola	Počet dětí	Kapacita
Internátní MŠ	50	50
MŠ U plavecké haly	106	120
MŠ Marxova	30	36
MŠ Škroupova	24	24
MŠ Pohádka	56	58
MŠ E. Destinové	53	60
MŠ Střekov	100	100
MŠ Centrum	75	75
MŠ Sluníčko	75	85
MŠ Skřivánek	112	120
MŠ Karla IV.	54	60
MŠ Větrná	168	180
MŠ Stříbrníky	140	144
MŠ Kameňáček	108	108
MŠ Vinařská	56	60
MŠ Vojanova	112	120
MŠ Pomněnka	112	117
MŠ 5. Května	56	60
ZŠ a MŠ SNP	24	30
ZŠ a MŠ Jitřní	34	34
ZŠ a MŠ Nová	22	22
MŠ Motýlek	112	120
MŠ Neštémice	84	84
MŠ Písnička	110	114
MŠ Vyhlička	103	120
MŠ Pastelka	96	120
MŠ Skalnička	112	120
MŠ Dobětice	224	116/110
MŠ Kytička	112	120
MŠ Zvoneček	106	120
<b>Celkem Ústí nad Labem</b>	<b>2 626</b>	<b>2 807</b>

Zdroj: Magistrát města Ústí nad Labem; základní školy

V Tab. 28 je uvedena kapacita základních škol (počet tříd, kapacita žáků) a reálný počet žáků k 30. 9. 2013. Naplněnost základních škol ve městě je tak k září 2013 na hodnotě 79,1 %.



**Tabulka 28 Základní školy v Ústí nad Labem (počty dětí k 30. 9. 2013)**

Základní škola	Počet tříd	Kapacita	Počet dětí
ZŠ Palachova	20	600	439
ZŠ E. Krásnohorské	28	720	671
ZŠ a MŠ Jitřní	5	120	108
ZŠ Školní náměstí	14	230	230
ZŠ a ZUŠ Husova	18	585	281
ZŠ Karla IV.	15	490	282
ZŠ a MŠ SNP	28	680	587
ZŠ Vojnovičova	30	592	578
ZŠ České mládeže	21	480	480
ZŠ Mírová	32	760	738
ZŠ Stříbrnická	27	680	631
ZŠ a MŠ Nová	19	600	394
ZŠ Vinařská	16	384	306
ZŠ A. České	29	720	642
ZŠ Neštěmická	14	450	275
ZŠ Pod vodojemem	18	550	392
ZŠ Hlavní	19	690	365
ZŠ Rabasova	21	620	426
ZŠ Hluboká	30	750	638
<b>Celkem Ústí nad Labem</b>	<b>404</b>	<b>10 701</b>	<b>8 463</b>

Zdroj: Magistrát města Ústí nad Labem; základní školy

Ve městě Ústí nad Labem je v provozu celkem 11 středních škol, které celkem navštěvuje 5923 v 265 třídách (viz Tab. 29) studentů. Z celkového počtu středních škol ve městě je jich 8 spravováno krajem, 3 jsou soukromé.

**Tabulka 29 Střední školy v Ústí nad Labem podle zřizovatele**

název školy dle zřizovací listiny:	zřizovatel	počty tříd (běžných)	počty žáků (v běžných třídách)
Střední průmyslová škola, Ústí nad Labem, Resslova 5, příspěvková organizace	kraj	41	906
Střední škola obchodu, řemesel, služeb a Základní škola, Ústí nad Labem, příspěvková organizace	kraj	45	945
Vyšší odborná škola zdravotnická a Střední škola zdravotnická, Ústí nad Labem, Palachova 35, příspěvková organizace	kraj	31	685
Střední škola stavební a technická, Ústí nad Labem, Čelakovského 5, příspěvková organizace	kraj	41	816
Severočeská střední škola s.r.o.	soukr.	10	146
Střední škola obchodu a služeb s.r.o.	soukr.	8	150
TRIVIS - Střední škola veřejnoprávní Ústí nad Labem, s.r.o.	soukr.	7	143
Speciální základní škola, Mateřská škola a Praktická škola, Ústí nad Labem, Pod Parkem 2788, příspěvková organizace	kraj	2	23
Gymnázium, Ústí nad Labem, Jateční 22, příspěvková organizace	kraj	21	604
Gymnázium a Střední odborná škola dr. Václava Šmejkal, Ústí nad Labem, příspěvková organizace	kraj	39	943
Obchodní akademie a jazyková škola s právem státní jazykové zkoušky, Ústí nad Labem, příspěvková organizace	kraj	20	562
<b>celkem</b>		<b>265</b>	<b>5923</b>

V průběhu sledovaného období (2001 – 2012) docházelo postupně k růstu počtu studentů na Univerzitě Jana Evangelisty Purkyně s výjimkou poklesu mezi lety 2010 a 2012, který byl však společný pro většinu českých univerzit a byl úzce spjat s demografickými charakteristikami české společnosti (viz Tab. 30). Dle dat za rok 2012 je Univerzita Jana Evangelisty Purkyně v počtu studentů na 15. místě v zemi.

**Tabulka 30 Počty studentů na dvaceti největších univerzitách v Česku ve vybraných letech v období 2001-2012 a procentní nárůst mezi lety 2001 a 2012**

	2001	2003	2005	2007	2010	2012	%
Univerzita Karlova v Praze	39 135	42 416	45 915	50 210	49 736	48 578	<b>124,13</b>
Masarykova univerzita v Brně	21 178	27 690	32 718	39 416	39 456	39 009	<b>184,20</b>
České vysoké učení technické v Praze	20 316	21 968	22 554	23 308	22 517	21 412	<b>105,39</b>
Vysoká škola báňská - Technická univerzita Ostrava	14 585	17 436	19 788	22 514	22 341	20 539	<b>140,82</b>
Vysoké učení technické v Brně	14 847	17 281	20 248	22 075	22 206	22 319	<b>150,33</b>
Univerzita Palackého v Olomouci	13 416	15 402	17 356	20 627	21 933	21 722	<b>161,91</b>
Západočeská univerzita v Plzni	12 109	14 317	16 365	17 688	16 474	14 801	<b>122,23</b>
Vysoká škola ekonomická v Praze	13 898	14 771	15 706	17 938	19 267	18 163	<b>130,69</b>
Česká zemědělská univerzita v Praze	8 534	10 919	14 001	17 900	20 775	22 875	<b>268,05</b>
Jihočeská univerzita v Českých Budějovicích	6 310	7 623	9 284	11 146	12 596	12 890	<b>204,28</b>
Univerzita Tomáše Bati ve Zlíně	3 458	5 759	8 544	11 370	13 109	11 898	<b>344,07</b>
<b>Univerzita J. E. Purkyně v Ústí nad Labem</b>	<b>6 003</b>	<b>7 132</b>	<b>8 260</b>	<b>10 284</b>	<b>10 574</b>	<b>11 362</b>	<b>166,10</b>
Mendelova zemědělská a lesnická univerzita v Brně	5 761	6 778	7 870	9 665	10 442	10 456	<b>181,50</b>
Univerzita Pardubice	4 730	6 260	7 778	9 207	10 602	10 506	<b>222,11</b>
Ostravská univerzita v Ostravě	5 498	6 808	8 197	9 528	9 966	10 184	<b>185,23</b>
Technická univerzita v Liberci	6 622	7 008	7 501	9 200	9 445	8 255	<b>124,66</b>
Univerzita Hradec Králové	4 642	5 609	6 937	8 135	8 909	9 052	<b>195,00</b>
Slezská univerzita v Opavě	3 443	3 826	4 841	6 470	8 810	7 884	<b>228,99</b>
Všechny VŠ ČR	<b>212 951</b>	<b>259 387</b>	<b>307 677</b>	<b>369 536</b>	<b>396 047</b>	<b>381 272</b>	<b>179,04</b>

Zdroj: Ministerstvo školství, mládeže a tělovýchovy

Počtem studentů největší fakultou Univerzity Jana Evangelisty Purkyně je fakulta Pedagogická, následovaná fakultami Sociálně-ekonomickou a Filozofickou (viz Tab. 31).

**Tabulka 31 Počty studentů na akreditovaných studijních oborech na jednotlivých fakultách Univerzity Jana Evangelisty Purkyně k 31. 10. 2012**

Fakulta	Počet studentů celkem
Sociálně-ekonomická	2 102
Umění a designu	480
Výrobních technologií a managementu	846
Zdravotnických studií	547
Životního prostředí	925
Filozofická	1 133
Pedagogická	4 249
Přírodovědecká	1 080
<b>Celkem</b>	<b>11 362</b>

Zdroj: Výroční zpráva Univerzity Jana Evangelisty Purkyně za rok 2012

Významným ukazatelem hodnotícím relevanci studijních oborů nabízených na jednotlivých fakultách je uplatnitelnost absolventů – měřená například jejich mírou nezaměstnanosti. Z Tab. 32 vyplývá, že mezi absolventy Univerzity Jana Evangelisty Purkyně si nejlépe hledají práci absolventi Pedagogické fakulty, nejhůře pak absolventi Fakulty umění a designu.

**Tabulka 32 Míra nezaměstnanosti absolventů podle fakult Univerzity Jana Evangelisty Purkyně v roce 2011 (podíl nezaměstnaných absolventů 1 rok po ukončení studia)**

Fakulta	Míra nezaměstnanosti
Pedagogická	6,9 %
Výrobních technologií a managementu	9,4 %
Fakulta sociálně ekonomická	12,6 %
Přírodovědecká fakulta	22,4 %
Fakulta životního prostředí	23,8 %
Fakulta umění a designu	30,2 %
<b>Univerzita Jana Evangelisty Purkyně</b>	<b>11,2 %</b>

Zdroj: Středisko vzdělávací politiky; Pedagogická fakulta Univerzity Karlovy - <http://www.strediskovzdelavacipolitiky.info/>

### C3 SOCIÁLNÍ ZÁLEŽITOSTI

Město Ústí nad Labem má zpracován Komunitní plán péče města Ústí nad Labem 2010-2013, který je čtvrtým takovým plánem vytvořeným pro území města Ústí nad Labem a navazuje tak na tři předchozí, z nichž první byl vytvořen v roce 2001. Jak je patrné z Tab. 34 ve městě působí dle dat Českého statistického úřadu 48 zařízení sociálních služeb, z nichž 10 je dle Komunitního plánu spravováno městem. Celkový počet zařízení sociálních služeb (a jejich struktura) je srovnatelný s jinými srovnatelně velkými městy v zemi. Ústí nad Labem je také (vzhledem ke své pozici dominantního sídla ve správním obvodu ORP) městem, jež nabízí širokou škálu sociálních služeb pro širší než městský region – např. správní obvod ORP.

V roce 2012 využilo nabídky sociálních služeb (a služeb blízkých službám sociálním) 16 404 uživatelů (viz tab. 33).

**Tabulka 33 Struktura uživatelů v zařízeních sociálních služeb (a služeb blízkých službám sociálním)**

Věková skupina	Počet uživatelů
Předškolní věk (0-5)	267
Školní (6-14)	1 211
Adolescenti (15-19)	816
Mladí (20-26)	1 754
Produktivní věk (27-65)	6 614
Senioři (55-84)	3 531
Senioři nad 85 let	1 211
Celkem	16 404

Zdroj: Výstupy z Regionálního informačního systému komunitních služeb – data za rok 2012

**Tabulka 34 Počet zařízení sociálních služeb v deseti největších městech České republiky**

	Praha	Brno	Ostrava	Plzeň	Liberec	Olomouc	Ústí nad Labem	České B.	Hradec Kr.	Pardubice
Centra denních služeb	7	11	5	X	1	2	X	X	1	1
Denní stacionáře	27	11	5	3	5	2	2	2	3	2
Týdenní stacionáře	5	3	2	1	1	2	X	X	2	X
Domovy pro osoby se zdravotním postižením	7	7	3	1	1	5	1	X	4	X
Domovy pro seniory	25	16	12	4	2	2	4	1	5	2
Domovy se zvláštním režimem	3	6	7	4	X	2	2	1	2	1
Chráněné bydlení	15	5	1	1	3	3	X	2	3	X
Azylové domy	23	12	9	4	5	2	3	2	2	2
Domy na půl cesty	5	3	X	1	X	1	1	X	X	1
Zařízení pro krizovou pomoc	8	1	2	1	2	X	2	1	1	1
Nízkoprahová denní centra	4	2	2	1	1	1	1	1	2	1
Nízkoprahová zařízení pro děti a mládež	19	11	10	4	5	2	3	3	4	2
Noclehárny	5	4	4	1	3	1	2	1	1	2
Terapeutické komunity	1	1	X	X	X	X	X	X	X	X
Sociální poradny	95	40	29	21	17	12	14	13	16	12
Sociálně-terapeutické dílny	11	4	3	1	1	3	2	X	2	3
Centra sociálně rehabilitačních služeb	60	12	6	6	6	6	6	6	5	8
Pracoviště rané péče	5	4	1	2	3	1	2	1	1	1
Intervenční centra	1	1	1	1	1	1	1	1	1	1
Služby následné péče	8	3	3	2	1	1	2	1	1	1
<b>Celkem</b>	<b>334</b>	<b>157</b>	<b>105</b>	<b>59</b>	<b>58</b>	<b>49</b>	<b>48</b>	<b>36</b>	<b>56</b>	<b>41</b>

Zdroj: Český statistický úřad



## II. 5. 2. 4 Životní prostředí

### Základní hodnocení životního prostředí v Ústí nad Labem

Životní prostředí člověka v určitém prostoru je dáno objektivními fyzicko-geografickými charakteristikami, ale také vlivem člověka, který tento prostor do jisté míry utváří. Krajinu města Ústí nad Labem (a blízkého okolí) lze označit za členitou a turisticky atraktivní. Dle kvalitativního šetření je také povaha místní krajiny často to, na co jsou místní obyvatelé hrdí. Do budoucna lze jako rozvojový potenciál vnímat možnost přilákat turisty z Česka i ze zahraničí (zejména z blízkého Německa). Na druhou stranu však zejména v průběhu posledních cca 100 let došlo ke značnému znečištění prostředí vlivem rozvoje především chemického průmyslu a povrchové hnědouhelné těžby. Byť se situace v oblasti znečištění ovzduší v období po roce 1990 znatelně zlepšila ve většině ukazatelů, znečištění ovzduší (viz např. Obrázek 16) patří i nadále mezi největší současné problémy nejen města Ústí nad Labem, ale také celého regionu. Přetrvávajícím problémem je rovněž velké množství ekologických zátěží (viz Obrázek 19).

Do budoucna lze jako příležitost (viz tab. 50 – SWOT analýza) považovat investice do protipovodňových opatření (ať již realizované městem nebo krajem a státem), čímž v budoucnu dojde ke zmírnění povodňových škod. Naopak hrozbou je scénář, kdy potřebná protipovodňová opatření nebudou realizována a na vypořádání se s povodňovými škodami bude muset město opět investovat výrazné finanční prostředky.

### Struktura kapitoly

V rámci této kapitoly jsou nejprve popsány hlavní charakteristiky území města z pohledu krajiny (D1), které lze chápat jako výchozí bod, jež je na jedné straně omezující (např. fyzicko-geografické bariéry při rozvoji městské hromadné dopravy) a na druhé straně umožňující. V dalších částech kapitoly je hodnocena problematika ovzduší (D2), nakládání s odpady (D3), čistota vodních toků a zdrojů pitné vody (D4). Následně je pozornost zaměřena na problematiku ekologických zátěží (D5), povodně a záplavová území (D6). Poslední částí kapitoly je analýza výdajů do oblasti životního prostředí ze strany města (D7).

### Použité zdroje

Hlavním zdrojem v této oblasti byla především Ročenka životního prostředí (za rok 2012). Dalšími zdroji byly Strategie přístupu k brownfieldům ve Statutárním městě Ústí nad Labem, interní informace z úřadů městských částí a data o výdajích z databáze Ministerstva financí (ARIS).

## D1 HLAVNÍ CHARAKTERISTIKY ÚZEMÍ

Město Ústí nad Labem se rozkládá na ploše 93,97 km<sup>2</sup> (druhy pozemků na území města jsou uvedeny v Tab. 35) je specifické svou výškovou členitostí, která dosahuje od 131 m. n. m. při hladině Labe, až po 631 m. n. m. Ústí nad Labem leží na soutoku řek Labe a Bíliny. Vzhledem k oběma výše zmíněným faktorům se ve městě nachází řada turisticky atraktivních lokalit. Právě přírodní bohatství (nejen ve městě, ale i v blízkém okolí – například blízkost údolí Porta Bohemica či Českého středohoří) je často zmiňovaným zdrojem hrdosti místních obyvatel i předpokladem pro úspěšný rozvoj cestovního ruchu.

**Tabulka 35 Druhy pozemků na území města Ústí nad Labem**

Celková výměra pozemků	9 397
Orná půda	822
Zahrady	522
Ovocné sady	35
Trvale travní porosty	1495
Zemědělská půda	2 874
Lesní půda	2 423
Vodní plochy	495
Zastavěné plochy	538
Ostatní plochy	3 067

Zdroj: Český statistický úřad; Městská a obecní statistika

Jak vyplývá z Tab. 36, nejvíce zeleně (v porovnání mezi městskými částmi Ústí nad Labem) se nachází v části Úst nad Labem – Město, nejméně naopak na Střekově.

**Tabulka 36 Plochy zeleně v jednotlivých městských částech (v ha)**

	ÚnL - Město	ÚnL – Neštětice	ÚnL – Severní Terasa	ÚnL – Střekov
Plocha zeleně	120	71	83	49,7
Podíl na celkové zeleni města	37 %	22 %	26 %	15 %

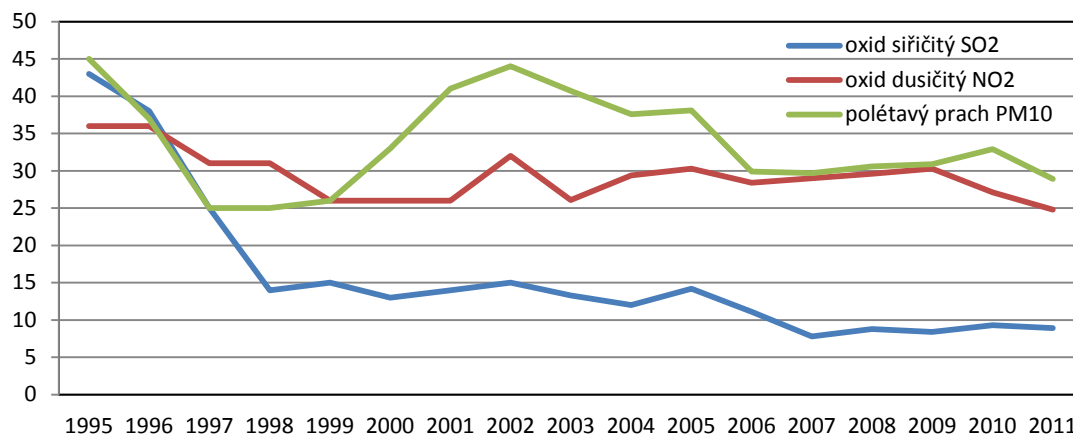
Zdroj: Úřady městských částí

## D2 OVZDUŠÍ

Znečištění ovzduší je dlouhodobě jedním z největších problémů města (a celého regionu), který má výrazný dopad na kvalitu života ve městě. Z Obr. 16 však vyplývá, že koncentrace vybraných škodlivých látek postupem času klesá (zejména oxidu siřičitého). Po poměrně strmém nárůstu lze však říci, že stav znečištění ovzduší spíše stagnuje (případně se mírně zhoršuje).

Největšími producenty emisí jsou dle Ročenky životního prostředí 2012 Teplárna Trmice, a.s. a ENERGY Ústí nad Labem, a.s., kde je spalováno hnědé uhlí a na celkových emisích se podílejí ze zhruba 75 %. U obou těchto zdrojů dohromady došlo v roce 2012 ke zvýšení produkce oxidu siřičitého (o 98 tun) a naopak ke snížení emisí oxidů dusíku (o 103 tuny).

**Obrázek 16 Znečištění ovzduší ve městě Ústí nad Labem v letech 1996-2012 – imise oxidu siřičitého, oxidu dusičitého a polétavého prachu (mikrogramy/m<sup>3</sup>)**



Zdroj: Město Ústí nad Labem – Ročenka životního prostředí 2012

### D3 NÁKLADÁNÍ S ODPADY

Město má pro účely koncepce nakládání s odpady zpracován „Plán odpadového hospodářství“. Původní plán byl zpracován do roku 2012, v době přípravy Analýzy byl v procesu přípravy plán nový. Z tabulky 37 je patrné, že roste zejména podíl vytríděného odpadu, což lze vnímat jako kladný výsledek. Struktura vytríděných surovin je pak uvedena v tabulce 38.

**Tabulka 37 Množství jednotlivých druhů komunálních odpadů (v tunách) vyprodukovaných fyzickými osobami na území města Ústí nad Labem**

Druh odpadu	2002	2003	2004	2005	2006	2007	2008	2009	2010	2011	2012
Vytríděné suroviny	774	861	1164	1170	1814	2215	2894	3017	2970	2126	2040
Nebezpečné odpady	116	144	140	124	81	57	34	53	0	2	1
Objemný odpad	802	798	1504	1500	1443	1740	1714	994	1204	1626	1034
Sběrné dvory	984	1824	2094	2424	3593	4048	3712	4763	6338	6830	6583
Odpad ze zeleně	307	302	493	387	249	227	354	454	313	340	346
SKO	17287	17463	17791	17500	17878	17757	17943	18606	18338	17168	16999

Zdroj: Město Ústí nad Labem – Ročenka životního prostředí 2012

**Tabulka 38 Vytríděné suroviny dle typu (v tunách)**

Vývoj produkce druhotných surovin získaných nádobovým systémem v tunách												
Druh	2001	2002	2003	2004	2005	2006	2007	2008	2009	2010	2011	2012
Papír	507	432	592	724	657	1 279	1 355	1 847	1 863	1 605	788	705
Sklo	196	204	179	279	322	299	410	509	697	825	724	695
Plast	86	108	90	161	191	236	450	538	439	529	602	628
Náp. karton	0	0	0	0	0	0	0	0	18	11	12	12
Celkem	789	744	861	1 164	1 170	1 814	2 215	2 894	3 017	2 970	2 126	2 040

Zdroj: Město Ústí nad Labem – Ročenka životního prostředí 2012

#### D4 VODA / STAV ZNEČIŠTĚNÍ VODNÍCH TOKŮ

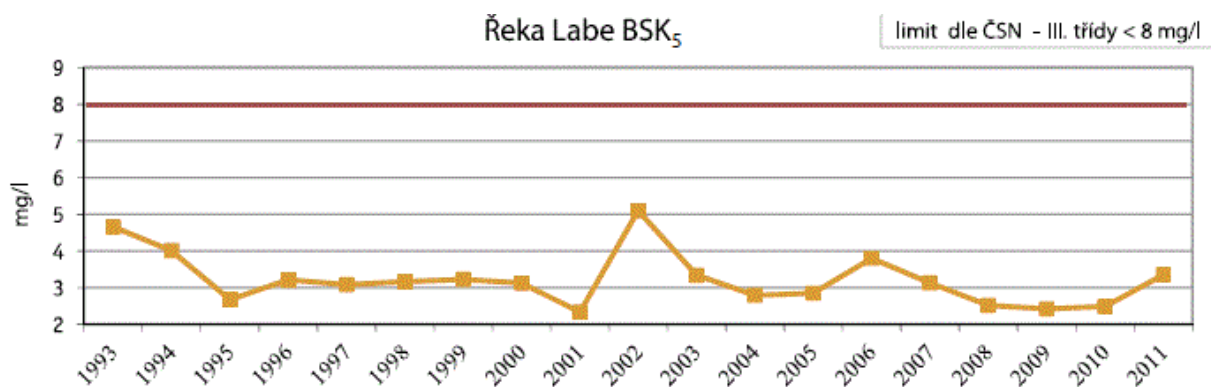
Ústí nad Labem je zásobeno vodou ze dvou zdrojů – z Litoměřic a z Meziboří. Dle Ročenky životního prostředí (2012) se oba zdroje významně liší tvrdostí vody. Voda z Meziboří je měkká voda (zejména z přehrady Fláje), voda z Litoměřic je naopak velmi tvrdá (odebírána z podzemních zdrojů). Ke spotřebitelům je dodávána voda střední tvrdosti, a to díky kombinaci obou zdrojů.

Ústí nad Labem patří také (stejně jako jiné oblasti České tabule) mezi významné regiony minerálních vod. Termální vody byly využívány v relativně dávné historii města – v roce 1930 byly zřízeny Termální lázně Klíše, v roce 1931 pak Termální koupaliště v Brně.

Ústí nad Labem je místem soutoku řek Labe a Bíliny. Dle Ročenky životního prostředí (2012) spadá řeka Labe do III. kategorie v hodnocení jakosti vody (dle fyzikálních a chemických ukazatelů ve vztahu k ČSN 75 7221). Řeka Bílina je pak považována za jeden z nejvíce znečištěných toků v zemi – v současnosti je také řazena do III. kategorie v hodnocení jakosti vody, v posledních dvaceti letech však došlo ke značnému zlepšení v oblasti biologického znečištění<sup>5</sup>.

Město je vzhledem ke své poloze často sužováno ničivými povodněmi. Do budoucna je zapotřebí provést taková protipovodňová opatření, která výrazně omezí škody způsobené velkou vodou – ať již budou tyto investice realizovány přímo na území města nebo na jiné části toku Labe (a investovány ze strany kraje či státu) lze je chápat jako výraznou příležitost, jak omezit často se opakující škody způsobené povodněmi. Naopak nedostatečné vybudování protipovodňových opatření lze vnímat jako největší hrozbu pro další rozvoj města (viz také tab. 50 – SWOT analýza).

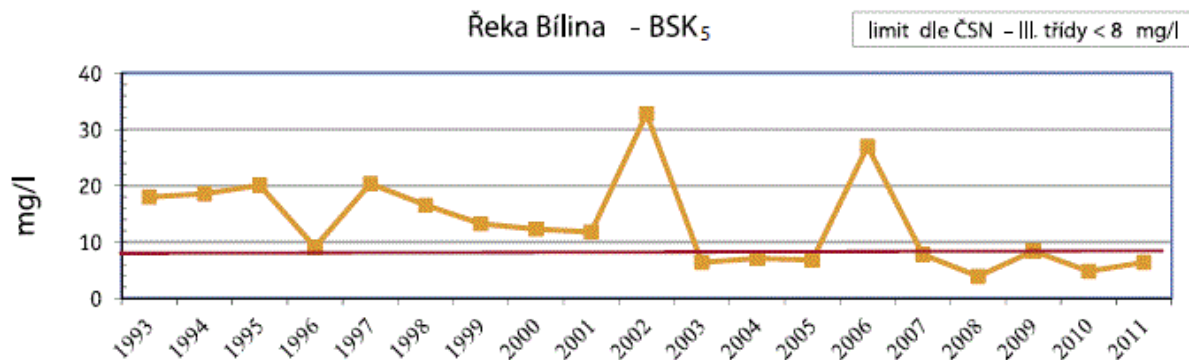
**Obrázek 17 Stav BSK<sub>5</sub> (Biochemické spotřeby kyslíku) v řece Labi indikující znečištění řeky v letech 1993-2011**



Zdroj: Město Ústí nad Labem – Ročenka životního prostředí 2012

<sup>5</sup> Blíže viz Ročenka životního prostředí 2012.

**Obrázek 18 Stav BSK<sub>5</sub> (Biochemické spotřeby kyslíku) v řece Bílině indikující znečištění řeky v letech 1993-2011**



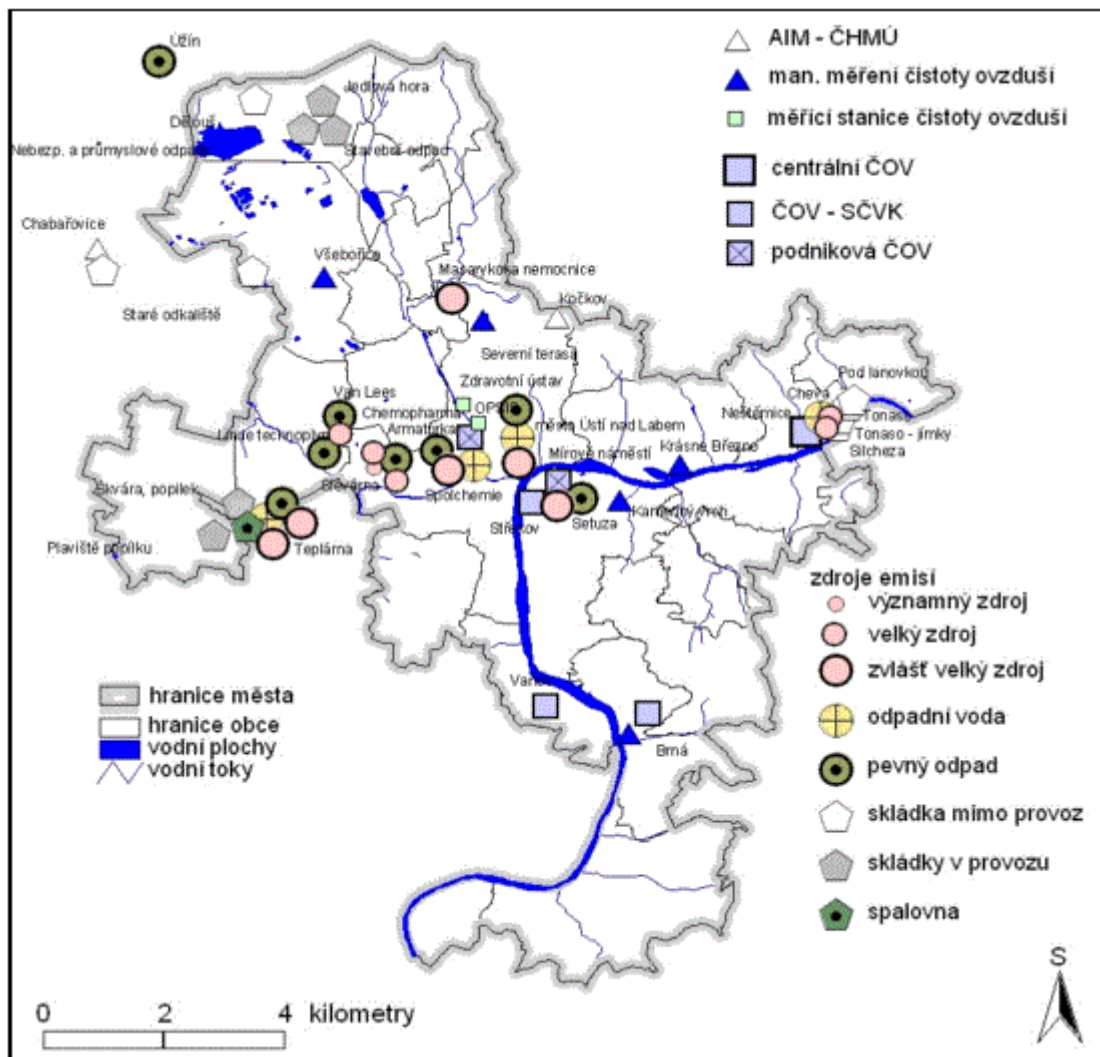
Zdroj: Město Ústí nad Labem – Ročenka životního prostředí 2012

### D5 EKOLOGICKÉ ZÁTĚŽE

Ústí nad Labem má dlouhodobou průmyslovou tradici, která ve své epoše podnítila další rozvoj města. Tato průmyslová tradice je však spojena s využíváním přírodního bohatství, což zapříčinilo vznik specifických ekologických zátěží (viz také Obr. 19). S tématem ekologických zátěží se pojí také téma brownfields, které bylo zařazeno do kapitoly (II. 5. 2. 1) věnované rozvoji města, kde je blíže diskutováno.



Obrázek 19 Hlavní ekologické zátěže v Ústí nad Labem



Zdroj: Plán odpadového hospodářství (2006); Ročenka magistrátu Ústí nad Labem, UJEP Atlas

## D6 POVODNĚ / ZÁPLAVOVÁ ÚZEMÍ

Vzhledem k poloze města na soutoku Labe a Bíliny je Ústí nad Labem často sužováno povodněmi. Město pro účely přípravy opatření na eliminaci potenciálních rizik spojených s povodněmi připravilo **Mapu záplavových území a Povodňový plán města Ústí nad Labem**. V rámci Povodňového plánu je jako záplavové území označena plocha o rozloze 547 ha, v rámci Mapy záplavových území jsou pak tato území graficky znázorněna<sup>6</sup>.

V rámci Povodňového plánu jsou stanoveny typy povodní (resp. příčin povodní), které mohou v prostředí města Ústí nad Labem nastat:

- (a) Přírozená povodeň
  - Zimní a jarní povodně způsobené táním sněhové pokrývky

<sup>6</sup> <http://mapy.mag-ul.cz/flexviewers/zaplavy/>

- Letní povodně způsobené dlouhotrvajícími regionálními dešti
- Letní povodně způsobené krátkodobými, avšak intenzivními srážkami
- Zimní povodně způsobené ledovými jevy

(b) Zvláštní povodeň

V oblasti předcházení a řešení povodňových škod je klíčovým orgánem města Oddělení mimořádných situací, které zajišťuje vypracování povodňových plánů města, zajišťuje činnost povodňového orgánu dle vodního zákona, vykonává koncepční činnost v oblasti protipovodňové prevence a koordinace veškerých aktivit města v oblasti ochrany před povodněmi a činnost povodňové komise města a povodňové komise obce s rozšířenou působností.

## D7 NÁKLADY NA OCHRANU ŽIVOTNÍHO PROSTŘEDÍ

Tab. 39 poskytuje informace o výdajích města Ústí nad Labem v oblasti životního prostředí dostupných z databáze Ministerstva financí. Největší položkou jsou dlouhodobě výdaje spojené se sběrem a svozem komunálních odpadů. Z dlouhodobého hlediska (2003-2012) lze konstatovat, že výdaje na ochranu životního prostředí se pohybují dlouhodobě ve velmi podobných intencích.

**Tabulka 39 Výdaje na ochranu životního prostředí vynaložené městem Ústí nad Labem v roce 2012 (v Kč)**

	<b>2012</b>	<b>2011</b>
<b>Ochrana ovzduší a klimatu</b>	<b>12 180</b>	<b>18 360</b>
<b>Nakládání s odpady</b>	<b>72 999 300</b>	<b>82 595 540</b>
- Sběr a svoz nebezpečných odpadů	107 860	125 370
- Sběr a svoz komunálních odpadů	62 455 230	69 866 020
- Využívání a zneškodňování komunálních odpadů	9 367 260	10 776 900
- Ostatní nakládání s odpady	1 068 950	1 827 250
<b>Ochrany přírody a krajiny</b>	<b>65 873 220</b>	<b>74 387 100</b>
- Ochrana druhů a stanovišť	28 172 810	35 622 340
- Chráněné části přírody	50 520	63 120
- Péče o vzhled a veřejnou zeleň	37 647 700	38 615 130
- Ostatní činnosti k ochraně přírody a krajiny	2 190	86 510
<b>Ostatní činnosti v životním prostředí (Ekologická výchova a osvěta)</b>	<b>89 280</b>	<b>138 720</b>
<b>CELKEM</b>	<b>138 973 980</b>	<b>157 139 720</b>

Zdroj: <http://www.info.mfcr.cz/aris/>

## II. 5. 2. 5 Kultura, sport a cestovní ruch

### Základní hodnocení kultury, sportu a cestovního ruchu v Ústí nad Labem

Nejvýznamnějšími kulturními institucemi ve městě jsou obě divadla (Severočeské divadlo opery a baletu, Činoherní divadlo města Ústí nad Labem, o.p.s.), muzea, Galerie Emila Fily i alternativní kulturní prostory (např. Mumie, Café Max). Sportovní činnost ve městě lze rozdělit na vrcholovou (s dominancí fotbalového, hokejového, basketbalového a volejbalového klubu) a amatérskou. Téma cestovního ruchu je pro město důležité a to především vzhledem k vysoké atraktivitě blízkého okolí (Porta Bohemica, České středohoří, Labské Pískovce, Krušné hory) - na základě použitých dat však lze říci, že velký potenciál není zcela využit.

#### Struktura kapitoly

V této kapitole jsou tedy nejprve hodnoceny charakteristiky návštěvnosti nejvýznamnějších kulturních institucí ve městě (E1; Činoherní divadlo města Ústí nad Labem, o.p.s, Severočeské divadlo opery a baletu Ústí nad Labem, Muzeum města Ústí nad Labem). V dalším oddíle je pozornost zaměřena na sportovní infrastrukturu (E2), a to v členění na sport vrcholový a amatérský. Poslední oddíl této kapitoly je zaměřen na infrastrukturu cestovního ruchu a na počet hostů a přenocování v ubytovacích zařízeních na území města (E3; a to ve srovnání s obdobně velkými městy).

#### Použité zdroje

V oblastech sportu a cestovního ruchu byla zdrojem Městská a obecní statistika Českého statistického úřadu, v oblasti kultury pak Národní informační a poradenské středisko pro kulturu a interní data Odboru školství, kultury, sportu a sociálních služeb Magistrátu města Ústí nad Labem.

#### E1 KULTURA

Nejvýznamnějšími kulturními institucemi ve městě jsou divadla (Činoherní divadlo města Ústí nad Labem, o.p.s. a Severočeské divadlo), které jsou také pro velkou část populace zdrojem hrdosti (viz také výsledky kvalitativního šetření; kapitola V). Další z klíčových institucí je Muzeum města Ústí nad Labem. Mezi etablované kulturní scény se však podle výsledků kvalitativního výzkumu již řadí také několik alternativních prostor (např. Mumie). Významnými kulturními akcemi na území města jsou například **Mezinárodní soutěžní festival PORTA** (založený již roku 1967, a znovu navrácený do Ústí nad Labem v 1991, kdy se jeho organizace vrátila do Ústí nad Labem) zaměřený na country, folk a trampské písně, **Mezinárodní Jazz & Blues Festival** konaný vždy v říjnu každého roku (již od roku 1996; od roku 2002 podporován městem Ústí nad Labem), či **Mezinárodní festival sborového zpěvu a Virtuosi per musica di pianoforte Ústí nad Labem** – soutěž pro mladé klavíristy do 16 let.

Mezi další kulturní akce, na které jsou občané města hrdí (viz také výsledky kvalitativního šetření; podkapitola II. 3, případně Příloha 1) jsou např. Kult a Barevná planeta. Do skupiny spíše méně známých, ale již tradičních kulturních akcí, lze zařadit také Útulek Fest.

**Tabulka 40 Výkony a návštěvnost divadelních scén ve městě Ústí nad Labem v roce 2011 a 2012**

Divadlo	Uváděné tituly (premiéry)		Počet představení		Počet návštěvníků	
	2012	2011	2012	2011	2012	2011
Činoherní divadlo města Ústí nad Labem, o.p.s.	32 (9)	31 (12)	156	166	77 % (naplněnost)	78,8 % (naplněnosti)
Severočeské divadlo opery a baletu Ústí nad Labem	31 (5)	33 (8)	104	127	67,9 % (naplněnost)	61,8 % (naplněnost)

Zdroj: Národní informační a poradenské středisko pro kulturu: Základní statistické údaje o kultuře 2012

**Tabulka 41 Výkony a návštěvnost Muzea města Ústí nad Labem v letech 2012 a 2011**

	Počet kulturně-výchovných akcí		Počet návštěvníků kulturně-výchovných akcí	
	2012	2011	2012	2011
Muzeum města Ústí nad Labem	90	12	11 525	5 740

Zdroj: Národní informační a poradenské středisko pro kulturu: Základní statistické údaje o kultuře 2012

Ve městě působí pouze 1 stálé kino (viz také Tab. 42) v rámci Experimentálního prostoru Mumie, jediným multikinem je pak to nacházející se v prostorách OC Forum.

V Ústí nad Labem jsou v provozu také dvě muzea – Muzeum města Ústí nad Labem a Collegium Bohemicum (které je provozováno dle zákona č. 122/2000 Sb. – Zákon o ochraně sbírek muzejní povahy) a dále čtyři stálé (zpřístupněné) památníky: Muzeum civilní obrany, Muzeum lehkého opevnění, hrad Střekov a kostel Sv. Floriána (viz také tab. 43).

Klíčovou institucí v oblasti knihovnictví je Severočeská vědecká knihovna, ve městě dále existují čtyři veřejně přístupné knihovny: při Národním památkovém ústavu (Územní odborné pracoviště v Ústí nad Labem), nemocnici (Lékařská knihovna Krajské zdravotní, a.s.), muzeu (tj. Knihovna města Ústí nad Labem) a univerzitě (Vědecká knihovna Univerzity J. E. Purkyně). Severočeskou vědeckou knihovnu Ústí nad Labem<sup>7</sup> navštívilo v roce 2013 celkem 218 048 návštěvníků. Převažovali přitom spíše ženy (62,35 %) a dominovala věková skupina 20-29 let (26 %).

Ve městě existuje také několik školních knihoven na základních a středních školách. Nejznámější galerií ve městě je Galerie Emila Fily, kterou doplňují galerie Rampa, NF, Up Gallery a galerie v Informačním centru.

<sup>7</sup> Jedná o krajskou knihovnu, nicméně dle Zákona č. 257/2001 Sb. o knihovnách a podmínkách provozování veřejných knihovnických a informačních služeb je patrné, že „plní-li krajská knihovna v místě svého sídla i funkci základní knihovny, podílí se na zajištění této funkce obec“ (§ 11 čl. 4).



Tabulka 42 Kulturní instituce na území města

Instituce	Počet
Severočeská vědecká knihovna	1
Ostatní samostatné knihovny	4
Stálá kina	1
Multikino	1
Divadla (stále soubory)	3
Muzea (včetně poboček a samostatných památníků)	2
Stálé (zpřístupněné) památníky	4
Galerie (vč. poboček a výstavních sání)	5
Klubová scéna (pravidelná, víceletá činnost; tj. alespoň 1 akce měsíčně)	6

Zdroj: Český statistický úřad; Městská a obecní statistika; Odbor školství, kultury, sportu a sociálních služeb Magistrátu města Ústí nad Labem; Pracovní skupiny pro pilíř Kultura, sport a cestovní ruch

## E2 SPORT

Téma sport ve městě Ústí nad Labem má dva rozměry a pro vedení města a sportovní kluby působící na území města přináší dvě hlavní výzvy. Jedná se v první řadě o zajištění dostatečných kapacit pro širokou veřejnost, dále pak o reprezentaci města na vrcholné úrovni – tj. především o účast klubů v nejvyšších soutěžích a propagaci města v Česku i v zahraničí.

Mezi významné sportovní akce konané na území města patří **Grand Prix města Ústí nad Labem** v boxu (konané již od roku 1968), **Grand Prix North Bohemia** v karate, **Grand Prix Ústí nad Labem ve společenském tanci**, **Mezinárodní taneční festival**, či dnes již také tradiční **Ústecký půlmaraton**.

### Vrcholový sport

Ve městě Ústí nad Labem jsou nejvýznamnějšími sportovními kluby především klub fotbalový (FK Ústí nad Labem), hokejový (HC Slovan Ústečtí Lvi), basketbalový (BK Ústí nad Labem) a volejbalový (SKV Ústí nad Labem), z nichž však pouze poslední dva jmenované momentálně působí v nejvyšší soutěži. Dalším sportovním klubem, který momentálně působí v nejvyšší soutěži je Severotuk Slavoj Ústí nad Labem (stolní tenis). Mezi významné sportovní odvětví s dlouholetou patří také florbal, box, plavání a veslování.

Následující tabulky (43, 44, 45 a 46) přibližují návštěvnost domácích utkání fotbalového, hokejového, volejbalového a basketbalového týmu sídlících v Ústí nad Labem. Zatímco návštěvy na zápasy týmu ledního hokeje HC Slovan Ústečtí Lvi postupem času (s postupným ústupem z pozic z extraligy a špičky první ligy) klesají (viz Tab. 34), návštěvnost domácích utkání fotbalového a volejbalového týmu (Tab. 35 a 36) v čase spíše stagnuje. Nejvýše postaveným týmem ze všech klubů působících v Ústí nad Labem je však momentálně basketbalový klub SLUNETA Ústí nad Labem, jehož zlepšující se výsledky reflektují také rostoucí návštěvy na domácí utkání v sezóně 2013/2014 (viz Tab. 46).

**Tabulka 43 Celková návštěvnost domácích utkání FK Ústí nad Labem v sezonách 2011/2012, 2012/2013 a v podzimní části sezóny 2013/2014**

2011/2012	2012/2013	2013/2014 (podzimní část)
16 917	13 874	8 449

Zdroj: FK Ústí nad Labem

**Tabulka 44 Celková návštěvnost domácích utkání HC Slovan Ústečtí Lvi v sezonách 2011/2012, 2012/2013 a 2013/2014**

2011/2012		2012/2013		2013/2014	
Základní část	Play off	Základní část	Play off	Základní část	Play off
54 585	42 245	44 608	10 111	20 879	22 662

[www.hokej.cz](http://www.hokej.cz)

**Tabulka 45 Průměrná návštěvnost domácích utkání SK Volejbal Ústí nad Labem**

	2006	2007	2008	2009	2010	2011	2012	2013
Průměrná návštěva	510	520	480	450	512	460	420	432
Nejvyšší návštěva	850	850	750	780	860	875	865	795

Zdroj: SK Volejbal Ústí nad Labem

**Tabulka 46 Návštěvnost domácích utkání BK SLUNETA Ústí nad Labem v sezoně 2013/2014**

Soupeř	Nymburk	Svitavy	USK Praha	Děčín	Opava	Prostějov	Brno	Ostrava
Návštěva	689	650	647	990	780	750	750	800
Soupeř	Pardubice	Kolín	J. Hradec	Opava	USK Praha			
Návštěva	900	950	950	1040	920			

Zdroj: BK SLUNETA Ústí nad Labem

### Amatérský sport

Sportovními kluby s členskou základnou mládeže nad 150 členů jsou dle dat za rok 2013: TJ Chemička, SKP Sever, TJ Spartak, BK Sluneta, HC Slovan, Sport Union, USK VŠEM, FK Neštětice, MPK, FK Ústí nad Labem. Mezi významné volnočasové kluby a spolky patří např: TS Avalanche (moderní tanec a pohybová činnost), Pionýrský skupina Dravci a SMOG (turistika, tábornictví), YMCA Ústí nad Labem (pohybová aktivita, lezecké aktivity) a MS VZS ČCK (vodní záchranářství a plavání).

Nabídka amatérských sportovních klubů je pestrá a pokrývá všechny nejvýznamnější sporty. Sportovní infrastruktura města je detailně popsána v Tab. 47.

**Tabulka 47 Sportovní infrastruktura ve městě Ústí nad Labem**

Sportoviště	Počet
<b>Koupaliště a bazény</b>	5
- <b>Z toho kryté bazény</b>	2
<b>Školní tělocvičny</b>	27
<b>Stadiony otevřené</b>	4
<b>Zimní stadiony kryté i otevřené</b>	1

Zdroj: Český statistický úřad, Městská a obecní statistika; Odbor školství, kultury, sportu a sociálních služeb; Sportovní unie okresu Ústí nad Labem

### E3 CESTOVNÍ RUCH

Jak bylo naznačeno v kapitole I. 1 (popis města) a dokumentováno v kapitole II 3. (kvalitativní výzkum), příroda ve městě Ústí nad Labem (a v jeho blízkém okolí) jsou silnou stránkou města a častým zdrojem hrdosti místních obyvatel. Mimo významných kulturních a sportovních akcí (viz kapitoly E1a E2) lze tak přírodní atraktivitu vnímat jako prostor, kde je největší potenciál pro přilákání turistů.

Ve městě je však také řada objektů kulturně-historického charakteru, které jsou rovněž vyhledávaným turistickým cílem. Jedná se především o symboly města – hrad Střekov a zámek Větruše. Významný potenciál cestovního ruchu však mají také objekty mimo centrum města – např. Kostel sv. Floriána v Krásném Březně nebo místní zámek.

Charakteristiky cestovního ruchu jsou v tomto oddíle hodnoceny pomocí ukazatelů o počtu hostů v ubytovacích zařízeních (viz Tab. 48) a počtu přenocování v ubytovacích zařízeních (viz Tab. 49). Počet hostů v ubytovacích zařízeních od počátku sledovaného období (tj. od roku 2000) spíše klesal, následný růst (v období 2006-2008), byl opět následován poměrně strmým poklesem. Podobná situace byla ve většině největších českých měst (s výjimkou Prahy a Plzně). Jednou z možných příčin je hospodářská recese a celkový útlum cestovního ruchu v tomto období (čemuž by napovídal i opětovný růst v období 2010 – 2012).

Podobná situace (tedy spíše setrvalý pokles) lze sledovat také u počtu přenocování v ubytovacích zařízeních. Při srovnání Ústí nad Labem s ostatními velkými městy v zemi lze konstatovat, že návštěvnost města je navzdory nespornému přírodnímu bohatství relativně slabá (byť lze sledovat určitý nárůst v období 2010 – 2012).

**Tabulka 48 Počet hostů v ubytovacích zařízeních v deseti největších městech České republiky**

	Počet hostů						
	2000	2002	2004	2006	2008	2010	2012
Praha	2 619 395	2 534 126	3 863 894	4 142 538	4 587 483	4 743 373	5 394 283
Brno	380 669	338 377	428 591	452 543	483 797	400 614	411 080
Ostrava	96 367	114 586	125 278	129 600	140 217	138 054	178 231
Liberec	65 963	75 208	80 251	112 063	120 463	103 344	*
České Budějovice	81 502	80 296	96 012	112 212	123 680	116 138	126 272
Pardubice	29 150	43 312	51 431	65 842	73 376	57 824	57 343
Plzeň	76 348	81 336	109 591	110 325	136 887	163 823	201 800
Olomouc	48 375	86 401	94 275	90 823	100 335	99 791	98 035
Hradec Králové	43 090	82 737	71 448	78 148	91 372	77 154	77 913
<b>Ústí nad Labem</b>	<b>49 670</b>	<b>35 017</b>	<b>36 323</b>	<b>42 469</b>	<b>38 485</b>	<b>23 470</b>	<b>34 335</b>
Celkem ČR	10 863 772	10 415 255	12 219 689	12 724 926	12 835 886	12 211 878	13 646 913

Zdroj: Český statistický úřad; Městská a obecní statistika

**Tabulka 49 Počet přenocování v hromadných ubytovacích zařízeních v deseti největších městech**

	Počet přenocování						
	2000	2002	2004	2006	2008	2010	2012
Praha	7 333 182	7 024 756	10 666 404	11 277 671	12 174 591	12 121 133	13 601 964
Brno	1 432 835	729 572	838 024	832 584	848 142	693 662	715 701
Ostrava	405 560	314 594	246 580	247 137	276 401	268 103	343 007
Liberec	256 914	188 725	185 005	255 772	272 708	252 227	*
České Budějovice	346 130	165 548	175 702	198 951	217 029	196 073	218 584
Pardubice	132 179	114 201	171 417	207 799	183 259	136 006	131 630
Plzeň	330 875	165 800	212 084	224 124	241 650	301 070	357 491
Olomouc	162 171	198 487	180 883	160 167	177 712	173 087	157 481
Hradec Králové	260 970	192 760	138 449	141 634	154 214	126 341	130 775
<b>Ústí nad Labem</b>	<b>343 950</b>	<b>97 086</b>	<b>99 772</b>	<b>115 240</b>	<b>75 800</b>	<b>37 445</b>	<b>58 288</b>
Celkem ČR	44 199 616	37 109 835	40 780 708	41 447 797	39 283 474	36 908 811	39 567 512

Zdroj: Český statistický úřad; Městská a obecní statistika

Pozn.: \* = data nejsou k dispozici

### Statistika návštěvnosti turistických cílů

Z výzkumu Magistrátu města Ústí nad Labem vyplývá, že mezi nejvíce navštěvované turistické cíle ve městě patří Plavecký areál Klíše a lanová dráha na Větruši, které jsou jako jediné z významných turistických cílů ve městě otevřeny celoročně.

Na dalších místech se nachází Zoologická zahrada Ústí nad Labem, areál Větruše (vyhlídková věž a zrcadlové bludiště) a Muzem města Ústí nad Labem (kde došlo v letech 2012 a 2013 k výraznému nárůstu počtu návštěvníků a to zejména vzhledem k mimořádné úspěšnosti výstavy „Giganti doby ledové“).

Z pohledu struktury návštěvníků je odhadováno, že zhruba 3-9 % (jedná se o odhad, neboť významné turistické cíle ve městě strukturu dle národnosti nerozlišují) tvoří zahraniční turisté – mezi nimiž výrazně převažují němečtí turisté (70-80 %), dále turisté z bývalého SSSR (3-5 %) a z Polska (3-5 %).

### **Ubytovací kapacity a jejich využití**

V posledním období (po roce 2010) lze sledovat nárůst počtu hostů a přenocování v ubytovacích zařízeních ve městě (viz tab. 48 a 49), což může do jisté míry souviset s nárůstem počtu ubytovacích kapacit (například nově otevřené hotely Clarion a Větruše). Z cizinců jsou nejvíce zastoupeni Němci, následováni občany bývalé SSSR.



## II. 6 SWOT Analýza

### II. 6. 1 Metodika zpracování

Existuje více způsobů jak metodicky přistoupit k realizaci SWOT analýzy. V této analytické části jsou **silné a slabé stránky** formulovány tak, aby co nejdříve popsaly současný stav města Ústí nad Labem. **Silné stránky** reprezentují ty oblasti, v nichž má Ústí nad Labem oproti srovnatelným městům v Česku relativně lepší pozici a na nichž by i do budoucna mohlo stavět. **Slabé stránky** jsou pak takové faktory, které mohou další rozvoj silných stránek omezit. Z toho hlediska jsou silné a slabé stránky vnitřní vlivy, působí tedy uvnitř území města, jsou městem alespoň částečně ovlivnitelné.

**Příležitosti a hrozby** pak obsahují body, které by měly na rozvoj Ústí nad Labem výrazný dopad, samo město je však až na výjimky nemůže ovlivnit (pokud ano, tak spíše nepřímo – např. formou lobbingu při prosazování určité krajské / národní / evropské politiky). Jedná se o rozhodnutí nadřazeného celku (kraj, stát, EU) – například ve formě změny legislativy či úpravy systému financování. Jedná se také o investice subjektů působících mimo území a to ať již veřejných, tak soukromých (např. nadnárodní korporace s centrálou mimo město Ústí nad Labem). V neposlední řadě se jedná o národní (celoevropské, případně i globální) trendy typu stárnutí populace, které se na lokální úrovni dají jen velmi těžko ovlivnit. Zjednodušeně tedy můžeme říci, že jde o vnější vlivy.

Z metodického hlediska je také důležité rozhodnutí, zda se provádí jedna SWOT analýza za celé město nebo se zpracovávají jednotlivé dílčí SWOT analýzy (např. SWOT životního prostředí, SWOT dopravy atd.). Stejně jako v minulém strategickém plánu byla zvolena jedna celková SWOT analýza za celé město, která tak lépe vyjadřuje celkovou pozici města.

#### **Při zpracování SWOT analýzy byly využity zejména tyto zdroje:**

- a. výsledky analýzy kvantitativních dat (analýza dostupných dat)
- b. výsledky kvalitativní analýzy (dotazníková šetření, ankety, rozhovory)
- c. SWOT analýza minulé strategie
- d. SWOT analýza připravované strategie kraje
- e. připravovaná Regionální inovační strategie Ústeckého kraje
- f. SWOT analýza studie ITI pro Ústecko
- g. ostatní strategické dokumenty města a kraje
- h. územně analytické podklady
- i. rozpočtový výhled města a finanční analýza
- k. analýza rizik

## II. 6. 2 Výsledky

Tab. 50 představuje SWOT analýzu. Lze říci, že silné, slabé stránky, příležitosti a rizika jsou seřazeny přibližně podle významu.

### Ke třem nejvýznamnějším silným stránkám patří:

- (1) Geografická poloha – blízkost Německa (Saska a Drážďan) a Prahy; poloha na Labi
- (2) Dobrá dopravní dostupnost – poloha na hlavním železničním koridoru, napojení na dálniční síť, lodní doprava
- (3) Atraktivní přírodní prostředí ve městě a v blízkém – možnost přilákat turisty z Česka i zahraničí

### Ke třem nejvýznamnějším slabým stránkám patří:

- (1) Narušené životní prostředí (emise, zátěže)
- (2) Selektivní emigrace vzdělané a kvalifikované pracovní síly
- (3) Vysoká nezaměstnanost

### Tři největší příležitosti jsou:

- (1) Dostavba dálnice D8 – zlepšení dostupnosti do Prahy
- (2) Protipovodňová opatření realizovaná státem/krajem (i mimo katastr města Ústí nad Labem) – v budoucnu zmírnění povodňových škod
- (3) Hospodářský růst Německa (resp. blízkého Saska) a větší intenzita vazeb mezi Ústí nad Labem a německými partnery – např. také zvýšení počtu turistů a příjmů z cestovního ruchu

### Tři nejvýznamnější hrozby jsou:

- (1) Nedokončení dálnice D8 v blízké budoucnosti
- (2) Povodně – nedokončení opatření omezujících riziko škod v důsledku povodní - resp. následná nutnost velkých investic na řešení povodňových škod
- (3) Pokračování hospodářské recese – vysoká nezaměstnanost – pokračující odliv mladých a vzdělaných

Tabulka 50 SWOT analýza města Ústí nad Labem

Silné stránky	Slabé stránky
1. Geografická poloha – blízkost Německa (Saska, Drážďan) a Prahy; poloha na Labi	1. Narušené životní prostředí (emise, zátěže)
2. Dobrá dopravní dostupnost – poloha na hlavním železničním koridoru, napojení na dálniční síť, lodní doprava	2. Selektivní emigrace vzdělané a kvalifikované pracovní síly
3. Atraktivní přírodní prostředí ve městě a v blízkém okolí – možnost přilákat turisty z Česka i zahraničí	3. Vysoká nezaměstnanost
4. Přítomnost Univerzity Jana Evangelisty Purkyně	4. Řada sociálně vyloučených lokalit
5. Přítomnost v silné aglomeraci (značný lidský potenciál) – společné rozvojové projekty v rámci aglomerace s dopadem i na území města Ústí nad Labem	5. Nízká vzdělanost obyvatel
6. Kvalitní síť Městské hromadné dopravy	6. Špatná image města (špatné povědomí o městě v jiných částech Česka) a slabý patriotismus místních obyvatel
7. Průmyslová tradice	7. Slabá podnikatelská aktivita – malý počet malých a středních podniků
8. Vysoký podíl mladých obyvatel ve městě	8. Relativně vysoké zadlužení města
9. Zkušenost a schopnost čerpat finanční prostředky z EU	9. Nevhodně využití některých ploch ve městě - urbanismus
10. Existence dobře fungujících a oblíbených kulturních institucí – Severočeské divadlo opery a baletu, Činoherní divadlo města Ústí nad Labem, o.p.s.	10. Průmysl v centru města
11. Relativně hustá síť cyklostezek v atraktivním přírodním prostředí	11. Relativně vysoká kriminalita
12. Zlepšení životního prostředí v posledních letech (stále relativně špatný stav, ale zlepšující se trend)	12. Málo kvalitních ubytovacích zařízení
13. Sídlo řady významných institucí, např. krajského úřadu, okresního a krajského soudu či krajské hospodářské komory	13. Úbytek počtu hostů v hromadných ubytovacích zařízeních v po.sledních letech
14. Dostupné bydlení (nízká cena nájmu a bytů ve městě)	14. Absence špičkových sportovních klubů (fotbal, hokej) v nejvyšších soutěžích --- ztráta prestiže, ústup ze „sportovní mapy ČR“
15. Řada průmyslových ploch pro další využití	
Příležitosti	Hrozby
1. Dostavba dálnice D8 – zlepšení dostupnosti do Prahy	1. Nedokončení dálnice D8 v blízké budoucnosti
2. Protipovodňová opatření realizovaná státem/krajem (i mimo katastr města Ústí nad Labem) – v budoucnu zmírnění povodňových škod	2. Povodně – nedokončení opatření omezujících riziko škod v důsledku povodní - resp. následná nutnost velkých investic na řešení povodňových škod
3. Hospodářský růst Německa (resp. blízkého Saska) a větší intenzita vazeb mezi Ústí nad Labem a německými partnery – např. také zvýšení počtu turistů a příjmů z cestovního ruchu	3. Pokračování hospodářské recese – vysoká nezaměstnanost – pokračující odliv mladých a vzdělaných
4. Státní podpora na rekultivaci a regeneraci brownfields a starých průmyslových zátěží	4. Zánik (Úpadek) průmyslových, neexistence progresivních odvětví, z nichž se rekrutují hlavní zaměstnavatelé ve městě (např. chemický průmysl)
5. Zvýšení investic do vědy a výzkumu ze strany EU i	5. Odchod významných institucí z veřejné sféry

<p>státu – větší možnosti financování V&amp;V projektů na UJEP – větší propojení UJEP, významných zaměstnavatelů a veřejné sféry --- zejména v oborech relevantních pro řešení problémů ve městě – např. chemie pro ochranu životního prostředí (či řešení znečištění) – viz RIS 2014-2020</p>	<p>(například přesunutí krajských institucí, jež zajišťují velké množství pracovních míst) či soukromé sféry (odchod významných zaměstnavatelů).</p>
<p>6. Změna územního plánu, která odstraní nedořešené záležitosti a podpoří rozvoj města.</p>	<p>6. Nedostatek zdrojů města na investice, opravy majetku a spolufinancování dotací v důsledku nastavení Rozpočtového určení daní nebo jeho změn</p>
<p>7. Větší komunikace mezi středními/základními školami a zaměstnavateli se zapojením Ústeckého kraje</p>	<p>7. Finanční rizika – vratky dotací z důvodu zvýšené kontroly ze strany Úřadu regionální rady a dalších orgánů</p>
<p>8. Dobře koordinovaný rozvoj kraje (ad Integrovaný plán rozvoje kraje) a aglomerace (ad. Strategie ITI)</p>	<p>8. Změny v legislativě zhoršující kvalitu života nebo poskytované veřejné služby nebo zvyšující výdaje města na tyto služby</p>
<p>9. Integrovaný dopravní systém na úrovni kraje</p>	<p>9. Změna financování univerzit – podpora hlavních výzkumných univerzit – nedostatek finančních prostředků pro UJEP</p>
<p>10. Hospodářský růst Česka a Evropy – větší příjmy z cestovního ruchu</p>	<p>10. Demografické charakteristiky – stárnutí populace – větší tlak na síť zařízení sociálních služeb (a jejich financování)</p>
<p>11. Aktivnější politika státu (s podporou města) v oblasti sociálního začleňování – omezení počtu sociálně vyloučených lokalit ve městě – podpora mezinárodní spolupráce a výměny zkušeností v této oblasti</p>	<p>11. Restriktivní hospodářská politika státu – omezení investic v kontextu snižování schodku státního rozpočtu</p>
<p>12. Investice významných zaměstnavatelů, zejm. do oblastí s vyšší přidanou hodnotou --- vytvoření pracovních míst pro kvalifikovanou pracovní sílu (resp. její udržení v regionu)</p>	<p>12. Neřízené rozpínání města, které zvýší následně provozní náklady města</p>
<p>13. Zlepšení podmínek lodní dopravy</p>	<p>13. Zhoršování stavu silnic pod správou kraje</p>
<p>14. Možnost financovat prioritní oblasti rozvoje z evropských zdrojů – tj. takové nastavení operačních programů, které zohlední potřeby města (regionu)</p>	<p>14. Růst prostorové koncentrace sociálně vyloučených v důsledku politiky státu, nevhodně nastavené legislativy resp. nevhodného chování soukromých subjektů mimo region</p>
	<p>15. Menší koupěschopnost obyvatel, omezení výdajů na kulturu a sport s negativním dopadem na fungování kulturních a sportovních organizací ve městě</p>
	<p>16. Nedostatečná koordinovanost rozvojových projektů na úrovni EU – stát – kraj - město</p>
	<p>17. Nerozeznání potenciálu rozvojové oblasti jezera Milada</p>
	<p>18. Velké dopravní zatížení v centru města</p>

## II. 7 Finanční analýza, vazba na rozpočet a zákon o finanční kontrole

### II. 7. 1 Struktura analýzy a metodika

Tvorba strategického dokumentu vyžaduje zmapování finančních možností, respektive limitů dané územní jednotky (ať již se jedná o obec, kraj, stát či nadnárodní jednotku). V tomto analytickém dokumentu čerpá finanční analýza z několika zdrojů:

Finanční analýza má 2 hlavní části:

#### 1) Finanční analýzu, která shrnuje data z těchto zdrojů

- (a) Data o struktuře příjmů a výdajů města Ústí nad Labem v posledních letech v porovnání s ostatními srovnatelnými městy z databáze ARIS.
- (b) Predikce vývoje rozpočtu Statutárního města Ústí nad Labem na roky 2014-2020.

#### 2) Popis vazby strategického plánu na rozpočet a zákon o finanční kontrole

### II. 7. 2 Finanční analýza

Z dat Ministerstva financí (resp. databáze ARIS; viz Tab. 51) vyplývá, že daňové příjmy se na celkových příjmech města podílí 72, 8 %, což je druhý největší údaj mezi sledovanými městy (po Liberci). Relativně vysoké je také zastoupení dotací – 24,8 % (větší podíl vykazuje pouze Olomouc). Naopak jen minimálně přispívají do rozpočtu města kapitálové výdaje.

**Tabulka 51 Struktura příjmů v roce 2012 v deseti největších městech České republiky (v % ze všech příjmů)**

	Praha	Brno	Ostrava	Plzeň	Olomouc	Liberec	České B.	Hradec Králové	Pardubice	Ústí n. Labem
<b>Daňové</b>	66,5	64,5	61,2	61,3	59,7	74,7	59,4	63,4	65	72,8
<b>Nedaňové</b>	6,3	6	14,2	18,9	3,4	6,1	19,1	11,6	16,9	2,4
<b>Kapitálové</b>	5,5	11,5	5,5	8,8	0	0	1,2	10,7	9	0
<b>Dotace</b>	21,7	18	19,1	11	36,9	19,2	20,3	14,3	9,1	24,8

Zdroj: <http://www.info.mfcr.cz/aris/>

Struktura výdajů města Ústí nad Labem ve srovnání s městy se srovnatelně velkou populací (Tab. 52) ukazuje na relativně menší výdaje do oblasti „Tělovýchova a zájmová činnost“ a naopak na výrazně vyšší výdaje do oblasti „Veřejná správa“.



Tabulka 52 Struktura výdajů v roce 2012 ve vybraných městech České republiky (v % ze všech výdajů)

	Olomouc	Liberec	České B.	Hradec Králové	Pardubice	Ústí n. Labem	Průměr sledované skupiny	Ústí n. Labem x průměr
Průmysl	26,2	17,3	23,7	17,5	15,7	20,6	20,2	+ 0,4
Vzdělání	14,4	10,9	12,5	11,3	7,6	8,2	10,8	-2,6
Kultura, církev a sdělovací prostředky	8,4	5,8	6	12,6	5,7	5,3	7,3	-2
Tělovýchova a zájmová činnost	10,7	10,5	3,9	13	21,8	1,7	10,3	-8,6
Zdravotnictví	0	2,9	0,8	1	0,8	0,4	1	-0,6
Bydlení, komunální služby a územní rozvoj	6,7	10,9	12,7	10,7	11,5	11,3	10,6	+0,7
Ochrana životního prostředí	9,4	13,4	7,9	9,5	6,8	9,8	9,5	+0,3
Sociální věci	1	0,5	4,4	2	2,3	2,4	2,1	+0,3
Bezpečnost	2,7	2,8	4,2	3,4	3,3	4,6	3,5	+1,1
Veřejná správa	20,2	25	23,7	18,5	23,9	35,7	24,5	+11,2
Ostatní výdaje	0,3	0	0,2	0,5	0,6	0	0,3	-0,3

Zdroj: <http://www.info.mfcr.cz/aris/>

V rámci finanční analýzy byly dále srovnány vybrané výdajové položky vztažené na jednoho obyvatele (viz Tab. 53). Výrazně podhodnoceny byly ve srovnání s vybranými městy položky „Sportovní zařízení v majetku obcí“, „Provoz veřejné dopravy“, „Pozemní komunikace“ a „Základní školy“, kde je v průměru na 1 obyvatele města vynakládáno o 625-1075 Kč méně. Naopak výrazně více finančních prostředků bylo v roce 2012 vynaloženo na rozpočtovou položku „Regionální a místní správa“.

**Tabulka 53 Vybrané výdajové položky v roce 2012 přepočtené na 1 obyvatele – porovnání Pardubic s Olomoucí, Libercem, Českými Budějovicemi, Hradcem Králové a Ústí nad Labem**

Vybrané výdaje (v Kč)	Olomouc	Liberec	České Budějovice	Hradec Králové	Pardubice	Ústí nad Labem	Průměr šesti měst	Ústí nad Labem minus průměr
Provoz veřejné silniční dopravy	2148	1961	1932	1737	1681	<b>987</b>	1741	<b>-754</b>
Pozemní komunikace	2323	822	2030	1279	1283	<b>720</b>	1409,5	<b>-689,5</b>
Základní školy	2795	1290	1584	1577	946	<b>888</b>	1513,3	<b>-625,3</b>
Předškolní zařízení	665	444	540	500	508	<b>247</b>	484	<b>-237</b>
Sportovní zařízení v majetku obcí	11	1493	566	1425	3145	<b>38</b>	1113	<b>-1075</b>
Využití volného času mládeže	410		37	113	118	<b>0,7</b>	113,1	<b>-112,4</b>
Veřejné osvětlení	511	670	370	452	411	<b>438</b>	475,3	<b>-37,3</b>
Služby sociální péče	167	1,28	664	205	321	<b>257</b>	269,2	<b>-12,2</b>
Bezpečnost a veřejný pořádek	623	431	687	642	585	<b>681</b>	608,2	<b>72,8</b>
Regionální a místní správa	4213	2297	3020	2459	2930	<b>3087</b>	3001	<b>86</b>
Zastupitelské orgány	174	129	122	130	224	<b>206</b>	164,2	<b>41,8</b>
Ochrana ovzduší a klimatu	6,73	2,46	2,7	0	9,63	<b>0,1</b>	3,6	<b>-3,5</b>
Nakládání s odpady	1270	1460	1081	697	870	<b>774</b>	1025,3	<b>-251,3</b>

Zdroj: <http://www.info.mfcr.cz/aris/>

Z pohledu dalšího finančního plánování města je klíčová predikce vývoje rozpočtu do budoucna. Finanční odbor Magistrátu města Ústí nad Labem zpracoval predikci vývoje rozpočtu do roku 2020 (viz Tab. 54).

**Tabulka 54 Predikce vývoje rozpočtu Statutárního města Ústí nad Labem na roky 2013-2020 (v mil. Kč)**

	2014	2015	2016	2017	2018	2019	2020
<b>PŘÍJMY (daňové, nedaňové, kapitálové, dotace)</b>	<b>1 255</b>	<b>1 434</b>	<b>1 253</b>	<b>1 244</b>	<b>1 226</b>	<b>1 236</b>	<b>1 245</b>
- Daňové	1 110	1 119	1 128	1 138	1 147	1 157	1 167
- Nedaňové	21	20	20	20	20	20	20
- Kapitálové	0	0	0	0	0	0	0
- Přijaté dotace (souhrnný dotační vztah)	59	59	59	59	59	59	59
- Přijaté dotace, ostatní (končí stávajícím programovým obdobím)	64	236	46	27	0	0	0
- Meziroční převod nevyčerpaných rozpočtových zdrojů	27	37	0	25	0	0	0
- Zapojení nových externích zdrojů (nové úvěry, půjčky)	281	124	0	0	0	0	0
- Dluhová služba (splátky úvěrů, půjček, úroky)	-133	-342	-133	-134	-134	-134	-134
<b>ZDROJE (příjmy + převod nevyčerpaných zdrojů + zapojení externích zdrojů – dluhová služba)</b>	<b>1 431</b>	<b>1 254</b>	<b>1 121</b>	<b>1 135</b>	<b>1 093</b>	<b>1 102</b>	<b>1 112</b>
<b>BĚŽNÉ VÝDAJE</b>	<b>1 067</b>	<b>1 065</b>	<b>1 067</b>	<b>1 070</b>	<b>1 077</b>	<b>1 087</b>	<b>1 096</b>
<b>KAPITÁLOVÉ VÝDAJE</b>	<b>363</b>	<b>188</b>	<b>34</b>	<b>65</b>	<b>15</b>	<b>15</b>	<b>15</b>

Zdroj: Finanční odbor Magistrátu města Ústí nad Labem (listopad 2013)

### II. 7. 3 Popis vazby strategického plánu na rozpočet a zákon o finanční kontrole

#### Popis vazby na rozpočet

Rozpočet (nebo rozpočtový výhled) by měl mít silnou vazbu na strategický plán nebo na něj navazující akční plány. Jak vyplývá z hodnocení Strategie rozvoje města Ústí nad Labem do roku 2015 (viz bod IV. tohoto dokumentu) je jednou ze slabých stránek stávajícího procesu strategického plánování slabá vazba na rozpočet a rozpočtový výhled města.

Při zpracování nového strategického plánu předpokládáme silnou vazbu rozpočtu a akčního plánu, který bude na strategický plán navazovat. Akční plán bude strukturován dle cílů strategického plánu a budou v něm uvedeny rozvojové projekty, které současně budou zařazeny do rozpočtu nebo rozpočtového výhledu. Akční plán bude schvalován a připravován každoročně společně s rozpočtem a vyhodnocován společně s rozpočtovým výhledem.

### **Popis vazby na zákon o finanční kontrole**

Ze zákona o finanční kontrole (viz § 4 odst. 2) plyne pro město povinnost stanovit kritéria pro účelnost, efektivnost a hospodárnost. Účelnost (dle definice uvedené v zákoně o finanční kontrole) se vztahuje k cílům. Cíle města by měly být ve strategickém plánu jednoznačně definovány (například pomocí měřitelných indikátorů), což umožní hodnotit účelnost veřejných výdajů.

Nový strategický plán bude obsahovat klíčové indikátory, bude mít pomocí akčního plánu silnou vazbu na rozpočet. V plném rozsahu tak bude umožňovat hodnotit účelnost ve smyslu zákona o finanční kontrole.

## II. 8 Analýza rizik

### II. 8. 1 Struktura analýzy a metodika

Analýza rizik byla zpracována expertní metodou ve formě registru rizik, který je vychází z „Metodiky přípravy veřejných strategií“ (viz <http://www.verejne-strategie.cz/metodika.html>). V této formě je materiál možno považovat jako analytický podklad, který složí k formulování SWOT analýzy a návrhové části. Není to tedy komplexní podklad pro krizové řízení nebo řízení rizik. Pokud by s registrem rizik město Ústí nad Labem chtělo dále pracovat a zavést systém řízení rizik, bylo by nezbytné materiál podrobit širší diskusi a upravit jej.

**Co je riziko:** Riziko, je nebezpečí vzniku události, která může negativně ovlivnit dosažení stanovených cílů. Jedná se o budoucí událost, která má náhodnou povahu (tj. může, ale nemusí nastat a mít negativní dopad) a není ani nemožná, ani jistá. Riziko spojujeme s negativními vlivy, nepříznivými dopady a ztrátami a chápeme jej jako synonymum nebezpečí, hrozby, úskalí a nejistoty. Protipólem rizika je příležitost, která je spojována s příznivými vlivy a dopady.

#### Rizika jsou rozdělena do pěti oblastí:

- (1) finanční (souvisí se způsobem financování, zdroji, vrácením dotací, zadlužováním, atd.)
- (2) organizační (např. spolupráce s krajem, partnery, řízení města, nekvalitní zaměstnanci, atd.)
- (3) právní (zejména legislativa),
- (4) technická (např. stav budov, vybavení, technická infrastruktura, atd.)
- (5) věcná (migrace, stárnutí, neadekvátní požadavky občanů atd. - souvisí s rozvojem města a jeho socioekonomickými charakteristikami)

**Hodnocení významnosti rizik** je založeno na hodnocení očekávané pravděpodobnosti výskytu jednotlivých rizik a jejich dopadu (materiálního i nemateriálního) na dosažení cílů strategie. Pravděpodobnost (v tabulce sloupec „P“) i dopad (v tabulce sloupec „D“) jsou hodnoceny na škále 1-5 (hodnoty byly stanoveny expertním odhadem a konzultovány s vybranými vlastníky rizik):

- hodnota 1 představuje velmi malý dopad (resp. velmi malou pravděpodobnost) a
- hodnota 5 velmi velký dopad (resp. velmi vysokou pravděpodobnost).

Významnost rizika pak bude součinem pravděpodobnosti a dopadu. Hodnota významnosti se pohybuje v rozmezí 1- 25, přičemž v rámci registru rizik města Ústí nad Labem považujeme:

- Velké riziko: hodnota 10 a více
- Střední riziko: 6 až 9
- Malé riziko: 5 a méně

Vlastníci jednotlivých rizik (tj. instituce odpovědné za řízení a monitorování daného rizika – tj. průběžné přehodnocování významnosti rizik a identifikaci reálného výskytu dané rizikové události; vlastníkem rizika je tak instituce, na kterou dopadne řešení problémů v případě naplnění rizika). Registr rizik je následně obvykle doplněn opatřeními - návrh a přijetí případných opatření je na městě.



## II. 8. 2 Registr rizik města Ústí nad Labem

Analýza rizik je zpracována v podobě registru rizik. Registr rizik (tabulka níže) obsahuje číslo rizika, skupinu rizika, název rizika, hodnocení rizika (P – pravděpodobnost na škále 1 nejmenší, 5 největší; D – dopad na stejné škále; V - výsledek hodnoty rizika je dán znásobením pravděpodobnosti a dopadu) a vlastníka rizika.

V registru je zahrnuto celkem 52 rizik, z toho 17 finančních rizik, 10 organizačních rizik, 4 právní rizika, 4 technická rizika a 17 věcných rizik.

K rizikům s nejvyšší hodnotou (velké riziko dosahuje hodnoty 10 a více) patří:

- Nedostatek prostředků na investice (a velké opravy), vč. na kofinancování evropských dotací
- Nedostatek prostředků na běžný provoz
- Neochota státu finančně přispět k řešení problémů města a kraje
- Restriktivní hospodářská politika státu – omezení investic na území města a kraje v kontextu snižování schodku státního rozpočtu
- Nedostatečná připravenost města na využití nástrojů kohezní politiky 2014+
- Změna legislativy, která výrazně sníží příjmy nebo zvýší výdaje
- Změna legislativy, která zhorší kvalitu života ve městě nebo poskytované veřejné služby
- Rizika plynoucí ze starých ekologických zátěží
- Povodně
- Růst prostorové koncentrace sociálně vyloučených v důsledku politiky státu, nevhodně nastavené legislativy resp. nevhodného chování soukromých subjektů mimo region

Tabulka 55 Registr rizik města Ústí nad Labem

Č.	Skupina rizik	Název rizika	Hodnocení rizika			Vlastník rizika
			P	D	V = P*D	
1.	Finanční riziko	Nedostatek prostředků na investice (a velké opravy), vč. na kofinancování evropských dotací	4	3	12	Město Ústí nad Labem
2.		Nedostatek prostředků na běžný provoz	2	5	10	Město Ústí nad Labem
3.		Neochota státu finančně přispět k řešení problémů města a kraje	3	4	12	Město Ústí nad Labem; Kraj
4.		Restriktivní hospodářská politika státu – omezení investic na území města a kraje v kontextu snižování schodku státního rozpočtu	3	4	12	Město Ústí nad Labem; Kraj
5.		Nedostatek prostředků kraje na investice, opravy a provoz krajských zařízení na území města	3	3	9	Kraj; Město Ústí nad Labem;
6.		Výrazný propad daňových příjmů	2	4	8	Stát; Kraj; Město Ústí nad Labem
7.		Finanční dopady na město z důvodu chyb Úřadu regionální rady	3	3	9	Úřad regionální rady; Kraj; Město Ústí nad Labem
8.		Výrazné vracení dotací (sankce) v rámci udržitelnosti projektů nebo neuznatelné výdaje projektů v realizaci	2	4	8	Město Ústí nad Labem; Příjemce dotace (zřizovatel město)
9.		Neochota občanů hradit poplatky nebo platit za služby, velký objem nedobytných pohledávek	2	3	6	Město Ústí nad Labem; příslušný poskytovatel služby
10.		Prudké zvýšení cen nakupovaných komodit nebo služeb	2	3	6	Město Ústí nad Labem
11.		Odstraňování havarijních stavů nekrytých pojištěním	2	2	4	Město Ústí nad Labem
12.		Náhrady škody nekryté pojištěním	2	2	4	Město Ústí nad Labem; Příslušný zaměstnanec města
13.		Předluženost (překročení ukazatele dluhové služby)	2	4	8	Město Ústí nad Labem
14.		Platební neschopnost města	1	5	5	Město Ústí nad Labem
15.		Vyšší výdaje města nebo snížení hodnoty majetku způsobené neúčelností, neefektivností nebo nehospodárností	3	3	9	Město Ústí nad Labem
16.		Vyšší výdaje města nebo snížení hodnoty majetku způsobené korupcí nebo podvody	2	3	6	Město Ústí nad Labem
17.		Změna financování univerzit – podpora hlavních výzkumných univerzit – nedostatek finančních prostředků pro UJEP	2	3	6	Univerzita; Město Ústí nad Labem
18.	Organizační riziko	Špatné řízení města (chybná rozhodnutí)	3	3	9	Město Ústí nad Labem
19.		Špatné řízení městských obvodů	3	2	6	Město Ústí nad Labem;

		(chybná rozhodnutí)				Městský obvod
20.		Špatné řízení organizací a společností města (chybná rozhodnutí)	3	2	6	Město Ústí nad Labem; Organizace města; Společnost města
21.		Špatná spolupráce s městskými obvody	3	2	6	Město Ústí nad Labem; Městské obvody
22.		Špatná partnerství (kraj, universita, NNO apod.)	3	2	6	Město Ústí nad Labem; Partner
23.		Nedostatečná připravenost města na využití nástrojů kohezní politiky 2014+	3	4	<b>12</b>	Město Ústí nad Labem
24.		Nedostatečná koordinovanost rozvojových projektů na úrovni EU – stát – kraj – město, které budou mít negativní dopady na město	3	3	9	Kraj; Město Ústí nad Labem;
25.		Neřízené rozpínání města, které zvýší následně provozní náklady města nebo zhorší dostupnost služeb nebo způsobí dopravní kolapsy	3	3	9	Město Ústí nad Labem
26.		Neodstranění problémů v územním plánování, neodborné nebo účelové změny územního plánu	3	3	9	Město Ústí nad Labem
27.		Personální rizika – zaměstnanci (fluktuace, nekompetentnost, nemotivovanost, ...)	2	2	4	Město Ústí nad Labem; Městský obvod; Organizace města; Společnost města
28.	Právní riziko	Změna legislativy, která výrazně sníží příjmy nebo zvýší výdaje	3	4	<b>12</b>	Město Ústí nad Labem;
29.		Změna legislativy, která zhorší kvalitu života ve městě nebo poskytované veřejné služby	3	4	<b>12</b>	Město Ústí nad Labem; Poskytovatel služby
30.		Chyba v právních aktech města nebo ve smlouvách, prohrané právní spory	2	3	6	Město Ústí nad Labem; Zaměstnanec města
31.		Nevhodná změna zásad územního rozvoje kraje nebo politiky územního rozvoje ČR	2	4	8	Kraj; Město Ústí nad Labem;
32.	Technické riziko	Špatný stav dopravní infrastruktury (např. zhoršování stavu silnic pod správou kraje) a ostatní infrastruktury na území města a s tím spojené výpadky, havárie, black-outy apod.	3	3	9	Město Ústí nad Labem; Správce infrastruktury
33.		Špatný stav budov v majetku města a jeho organizací a společností a s tím spojené výpadky, havárie apod. (faktory bezpečnosti)	3	3	9	Město Ústí nad Labem; Správce budovy
34.		Zastaralé materiálně-technické vybavení města a jeho organizací a společností	3	2	6	Město Ústí nad Labem; Organizace města; Společnost města
35.		Rizika plynoucí ze starých ekologických zátěží	3	4	<b>12</b>	Majitel; Město Ústí nad Labem;

36.	Věcné riziko (souvisí s rozvojem města)	Povodně	4	4	16	Město Ústí nad Labem; Postižení občané a další osoby
37.		Další přírodní rizika - přívalové deště, bouřky, sesuvy a další přírodní rizika	3	3	9	Město Ústí nad Labem; Postižení občané a další osoby
38.		Zhoršení ovzduší	3	3	9	Původci znečištění; Město Ústí nad Labem; Postižení občané a další osoby
39.		Významné zhoršení jiných složek životního prostředí	2	3	6	Původci znečištění; Město Ústí nad Labem; Postižení občané a další osoby
40.		Úpadek průmyslových, progresivních odvětví, z nichž se rekrutují hlavní zaměstnavatelé ve městě (např. chemický průmysl) a s tím spojené riziko zvýšení nezaměstnanosti	2	4	8	Majitelé firmy; Město Ústí nad Labem; Postižení občané a další osoby
41.		Pokračování hospodářské recese – vysoká nezaměstnanost – menší koupěschopnost obyvatel, omezení výdajů na kulturu a sport s negativním dopadem na fungování kulturních a sportovních organizací ve městě	3	3	9	Město Ústí nad Labem; Postižení občané a další osoby
42.		Růst prostorové koncentrace sociálně vyloučených v důsledku politiky státu, nevhodně nastavené legislativy resp. nevhodného chování soukromých subjektů mimo region	4	3	12	Město Ústí nad Labem; kraj
43.		Sociální problémy a ztráta prestiže plynoucí z případných odchodů významných institucí	2	4	8	Město Ústí nad Labem; kraj
44.		Dopravní kolapsy jako výsledek nedostavěné dálnice D8	3	2	6	Město Ústí nad Labem; Kraj, stát
45.		Průmyslové a obdobné havárie, velké požáry, hromadné nehody atd. na území města nebo v jeho blízkosti	2	4	8	Majitel; Město Ústí nad Labem; Postižení občané a další osoby
46.		Demografické charakteristiky – stárnutí populace – větší tlak na síť zařízení sociálních služeb (a jejich financování), pokračující odliv mladých a vzdělaných	3	3	9	Město Ústí nad Labem
47.		Neúměrně rostoucí požadavky občanů, podnikatelů, zaměstnavatelů, partnerů směrem k městu <sup>8</sup>	3	3	9	Město Ústí nad Labem; Organizace města; Společnost města
48.		Krádeže majetku, hotovosti, vandalismus a podobně	2	2	4	Město Ústí nad Labem; Zaměstnanec;

<sup>8</sup> Riziko se naplňuje zejm. při přípravě a realizaci investic – nejčastěji vyplývá z neoprávněných požadavků, věcných břemen, problematiky výkupu či vyvlastnění pozemků u dopravních a liniových staveb, apod.

						Správce majetku
49.		Teroristický útok, rabování a obdobná rizika	1	5	5	Město Ústí nad Labem; Postižení občané a další osoby
50.		Závažné epidemie, pandemie a obdobné situace na území města	1	5	5	Město Ústí nad Labem; Postižení občané a další osoby
51.		Ostatní rizika definovaná v rámci krizového řízení města	2	4	8	Město Ústí nad Labem; Postižení občané a další osoby
52.		Významné poškození pověsti (image) města, např. ze strany médií	2	2	4	Město Ústí nad Labem;

### II. 8. 3 Závěry analýzy rizik

Registr rizik zahrnuje celkem 52 rizik. Případné návrhy opatření ke snížení významnosti rizika budou **zohledněny a řešeny při tvorbě návrhové části Strategického plánu.**

Registr rizik v této podobě – jako součást analytické části plánu – složí zejména k definování hrozeb v rámci SWOT analýzy a k jasnější formulaci návrhové části (při tvorbě cílů je třeba k rizikům přihlížet).



## II. 9 Shrnutí a závěr analytické části

Analytická část Strategie hodnotila město pomocí kvantitativních i kvalitativních metod z širokého spektra pohledů.

V části **II. 2** byly analyzovány strategické dokumenty – a to jak jednotek o řád vyšší (tj. krajské, národní, nadnárodní), tak ostatní (dílčí, oborové) strategické dokumenty města. Většina strategických a koncepčních dokumentů města byla v rámci této analýzy hodnocena jako aktuální a využitelné. Do budoucna se jako potřebné jeví zajištění souladu všech koncepčních dokumentů se Strategií rozvoje města Ústí nad Labem 2015-2020.

V podkapitole **II. 3** byly shrnuty hlavní závěry analýzy a zhodnocení Strategie rozvoje města Ústí nad Labem do roku 2015. Mezi hlavní doporučení patřilo vyvarovat se nedostatkům ze Strategie rozvoje města Ústí nad Labem do roku 2015, zajištění provázání Strategie s integrovanými nástroji používanými v programovacím období 2014-2020, či snaha o zapojení všech relevantních aktérů do pracovních skupin a aktivní komunikace s veřejností.

Výsledky kvalitativního výzkumu byly prezentovány v části **II. 4** (podrobněji jsou pak dostupné v příloze č. 1). Občané hlasovali o největších symbolech města (hrad Střekov, Větruše, Univerzita Jana Evangelisty Purkyně), největších pozitivěch (pěkná příroda ve městě i v blízkém okolí, dopravní dostupnost, pestrost kulturní nabídky) i negativěch (sociální problémy, urbanismus města, doprava) i o možnostech, jak život ve městě vylepšit (např. zlepšování čistoty veřejného prostoru, efektivnější podpora zaměstnanosti, či lepší využití strategické dopravní polohy).

Nejobsáhlejší částí kapitoly je část **II. 5** věnující se analýze klíčových dat, která byla strukturována dle jednotlivých rozvojových pilířů. V úvodu analýzy každého pilíře bylo uvedeno krátké hodnocení současného stavu a vazba zjištěných výsledků na SWOT analýzu (**II. 6**), která sumarizuje hlavní silné a slabé stránky, stejně jako hlavní identifikované rozvojové příležitosti a hrozby.

Část **II. 7** jsou shrnuty hlavní výsledky finanční analýzy. V rámci této podkapitoly byla hodnocena struktura příjmů ve srovnání deseti největších měst Česka (Ústí nad Labem v roce 2012 vykazovalo relativně vyšší podíl dotací na celkových příjmech), struktura výdajů (Ústí nad Labem s vyššími výdaji v kapitole „Veřejná správa“) i vybrané výdajové položky na 1 obyvatele (Ústí nad Labem v tomto srovnání vykazuje vysoké náklady na položku „Bezpečnost a veřejná správa“). Součástí finanční analýzy je také predikce vývoje rozpočtu v letech 2013-2020.

Podkapitola **II. 8** je zaměřena na analýzu rizik. V této části byla hodnocena rizika finanční, organizační, právní, technická i věcná a to z pohledu pravděpodobnosti jejich výskytu, tak z pohledu jejich potenciálního dopadu. Formulováno bylo celkem 52 rizik, přičemž nejvyšší hodnota (16) byla udělena povodním.