



ANALYTICKÝ PROFIL

1 Úvodní informace

Region Renaissance je přeshraničním sdružením pěti regionů – 4 mikroregionů na české straně a jednoho rakouského regionu. Sdružení vznikla v roce 2006 z původních 4 českých mikroregionů – Mikroregion Telčsko, Mikroregion Třeštsko, Mikroregion Dačicko a Jemnický mikroregion. V roce 2014 k němu přistoupil také rakouský region Zukunftsraum Thayaland. Jedná se o zájmové sdružení regionů, které spojuje nejen společná historická tradice, ale také zájem o budoucí rozvoj. Společným koordinovaným postupem se chtějí regiony rozvíjet zejména v těchto oblastech:

- šetrný cestovní ruch
- multifunkční zemědělství
- tradiční řemesla a kvalitní služby
- technická infrastruktury, zavádění nových technologií či výzkum a vývoj

Členové Regionu Renaissance se rozhodli nechat zpracovat Strategii rozvoje Regionu Renaissance, jejímž cílem je na základě podrobné analýzy a šetření mezi obyvateli regionu (v rámci zpracování strategií rozvoje měst a mikroregionů Regionu Renaissance) definovat společné zájmy v území a navrhnout systém priorit, opatření a aktivit, které v následujících letech povedou k rozvoji v těchto zájmových oblastech/tématech díky společnému úsilí a spolupráci jednotlivých aktérů.

Kromě společné strategie rozvoje patří mezi nejvýznamnější společné projekty Regionu Renaissance:

- Cestujeme po Regionu Renaissance, jehož obsahem je zlepšení stávající sítě cyklotras a jejich propojení na rakouské cyklotrasy, vybavení těchto tras mobiliářem, zlepšení propagace regionu vydáním cykloturistických map, nástavba regionálních www stránek a vyznačení nových naučných stezek a jejich propojení s rakouskými stezkami hraniční lávkou přes řeku Dyji
- Regionem Renaissance zdravě, jehož cílem je podpora různých forem zdravého životního stylu a dále je zaměřen na podporu cestovního ruchu a posílení místní identity. Především jde o podporu zdravého životního stylu různými formami – sportem, environmentální výchovou či osvětou zdravého stravování.

2 Obecná poloha a charakteristika Regionu Renaissance

Region Renaissance se nachází v jižní části České republiky a svým územím zasahuje do tří krajů, Kraje Vysočina, Jihočeského kraje a Jihomoravského kraje, přičemž největší podíl území leží v Kraji Vysočina. Na rakouské straně hranice region Zukunftsraum Thayaland spadá do okresu Waidhofen, spolkové země Dolní Rakousko. Pro celý Region Renaissance je typická periferní poloha a s ní asociovaná horší dopravní dostupnost a intenzivní zhoršování demografické struktury obyvatelstva spojené s odchodem zejména mladého obyvatelstva z regionu a se zrychleným procesem stárnutí obyvatelstva. Pro celý Region Renaissance je dále typická nízká hustotou zalidnění.

Region Renaissance se obecně dále vyznačuje intenzivní zemědělskou výrobou a to na obou stranách hranice, nižším podílem průmyslové výroby a zachovalou kulturní krajinou.

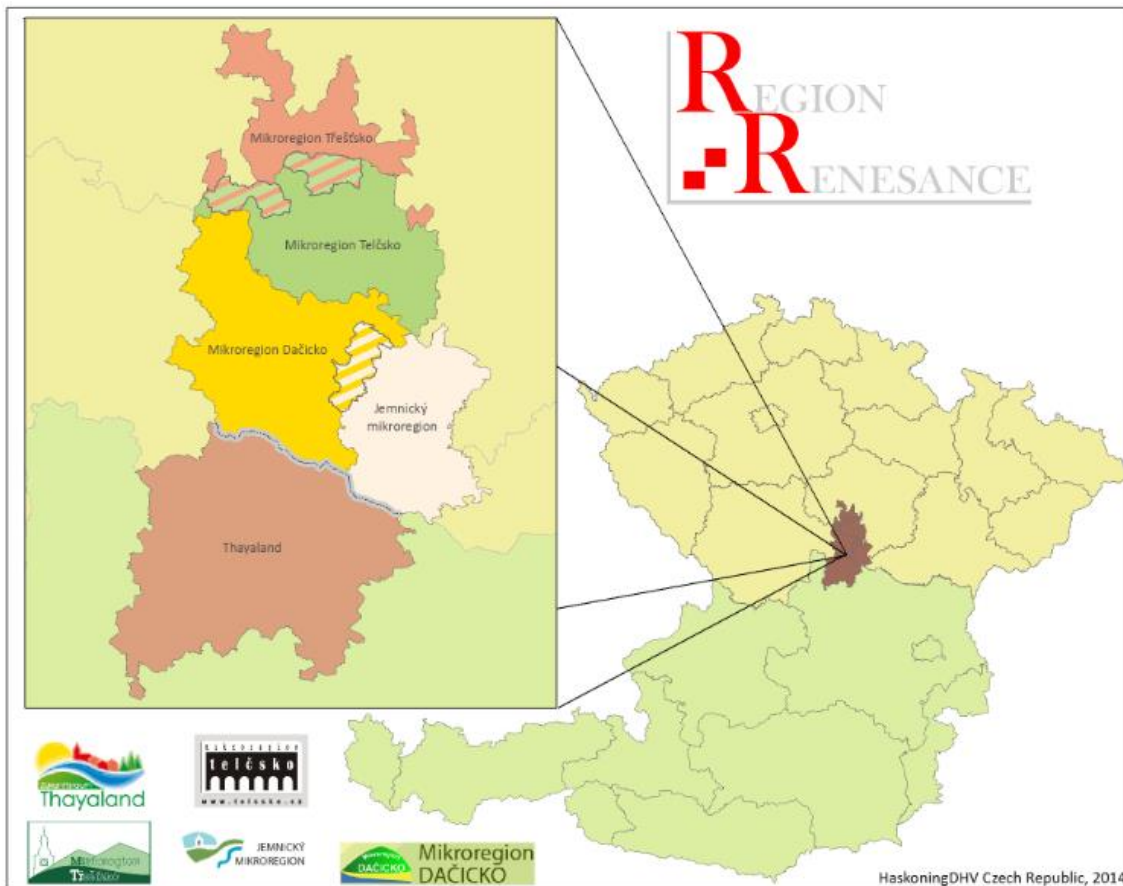
Celková rozloha Regionu Renaissance je 1 965 km². Největší z členských regionů, Zukunftsraum Thayaland má rozlohu 669 km² a tvoří tedy 34 % rozlohy celého Regionu Renaissance. Na české straně je plošně nejrozsáhlejším Mikroregion Dačicko s rozlohou 439 km².

Tabulka 1: Rozloha Regionu Renaissance

	rozloha (ha)	podíl na rozloze RR (%)
Mikroregion Dačicko	43 871	22,3
Jemnický mikroregion	29 627	15,1
Mikroregion Třeštsko	24 497	12,5
Mikroregion Telčsko	31 561	16,1
Zukunftsraum Thayaland	66 910	34,1
Region Renaissance A	66 910	34,1
Region Renaissance CZ	129 556	65,9
Region Renaissance - celkem	196 466	100,0

Zdroj: ČSÚ, 2014, Regionsprofil Zukunftsraum Thayaland, 2013

Obrázek 1: Obecná poloha Regionu Renaissance



Zdroj: ČSÚ, 2014, Regionsprofil Zukunftsraum Thayaland, 2013, vlastní úpravy

3 Demografická charakteristika

3.1 Vývoj počtu obyvatel

V Regionu Renaissance žilo v roce 2012 celkem 82 750 obyvatel. Hustota zalidnění tak dosáhla pro celý region 42 obyvatel/km². Ve srovnání s hustotou obyvatelstva České republiky 133 obyvatel/km² a 101 obyvatel/km² v Rakousku se jedná o výrazně podprůměrně obydlenou oblast. Ze všech regionů má nejvyšší hustotu zalidnění Mikroregionu Třeštsko, s 58 obyvateli/km². Naopak nejnižší hustota obyvatelstva je v Jemnickém mikroregionu (36 obyvatel/km²).

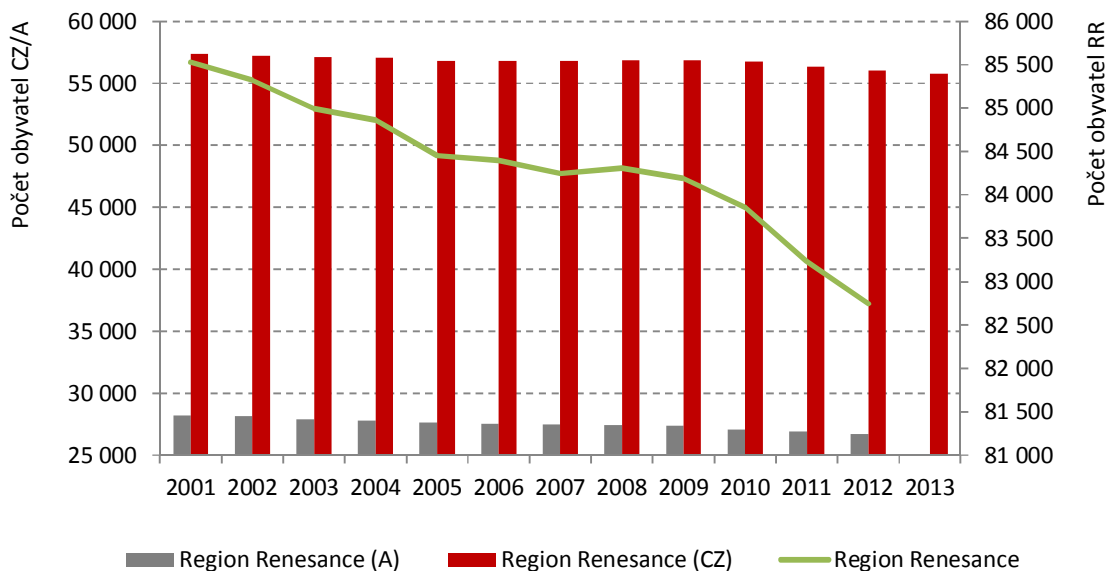
Tabulka 2: Počet obyvatel a hustota zalidnění Regionu Renaissance (2012)

území	rozloha (km ²)	počet obyvatel (2012)	hustota zalidnění (ob./km ²)
Mikroregion Dačicko	438,7	19 084	44
Jemnický mikroregion	296,3	10 687	36
Mikroregion Třeštsko	245,0	14 143	58
Mikroregion Telčsko	315,6	15 244	48
Zukunftstraum Thayaland	669,1	26 727	40
Region Renaissance A	669,1	26 727	40
Region Renaissance CZ	1295,6	56 023	43
Region Renaissance - celkem	1964,7	82 750	42

Zdroj: ČSÚ 2014, Regionsprofil Zukunftsraum Thayaland, 2013

Vývoj počtu obyvatel Regionu Renaissance (viz graf 1) má dlouhodobě klesající tendenci. V roce 2001 měl Region renaissance celkem 85 523 obyvatel. O 11 let později, v roce 2012, to již bylo o 2 773 obyvatel méně.

Graf 1: Vývoj počtu obyvatel Regionu Renaissance 2001-2012 (2013)

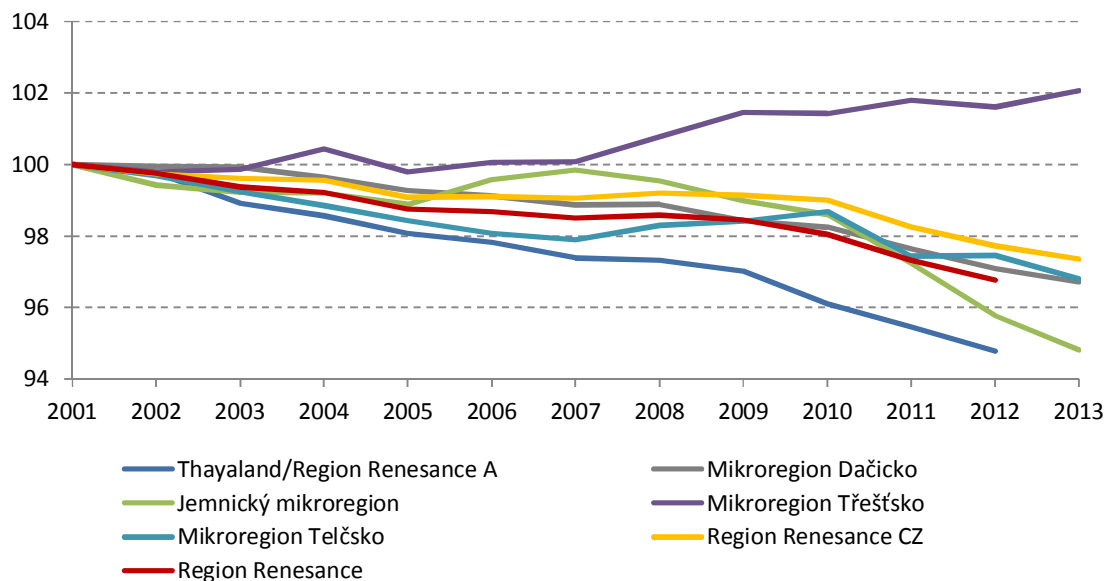


Zdroj: ČSÚ, 2014, Regionsprofil Zukunftsraum Thayaland, 2013

Úbytek obyvatelstva lze sledovat ve všech částech Regionu Renaissance s výjimkou Mikroregionu Třeštsko, které naopak populačně narůstá, díky suburbanizačnímu vlivu krajského města Jihlava (viz graf 2). Bazický index (hodnota z roku 2001 je 100) vývoje počtu obyvatel v Mikroregionu Třeštsko dosáhl v roce 2013 hodnoty 102,1. Nejvýznamnější pokles počtu obyvatel zaznamenal

rakouský region Zukunftstraum Thayaland, kde se bazický index oproti roku 2001 snížil k roku 2011 na 94,7. Velmi podobně na tom je pak Jemnický mikroregion s hodnotou bazického indexu 94,8 v roce 2013.

Graf 2: Bazický index vývoje počtu obyvatel v Regionu Renaissance a jeho částech k roku 2001 (2001-2012/2013)



Zdroj: ČSÚ, 2014, Regionsprofil Zukunftstraum Thayaland, 2013

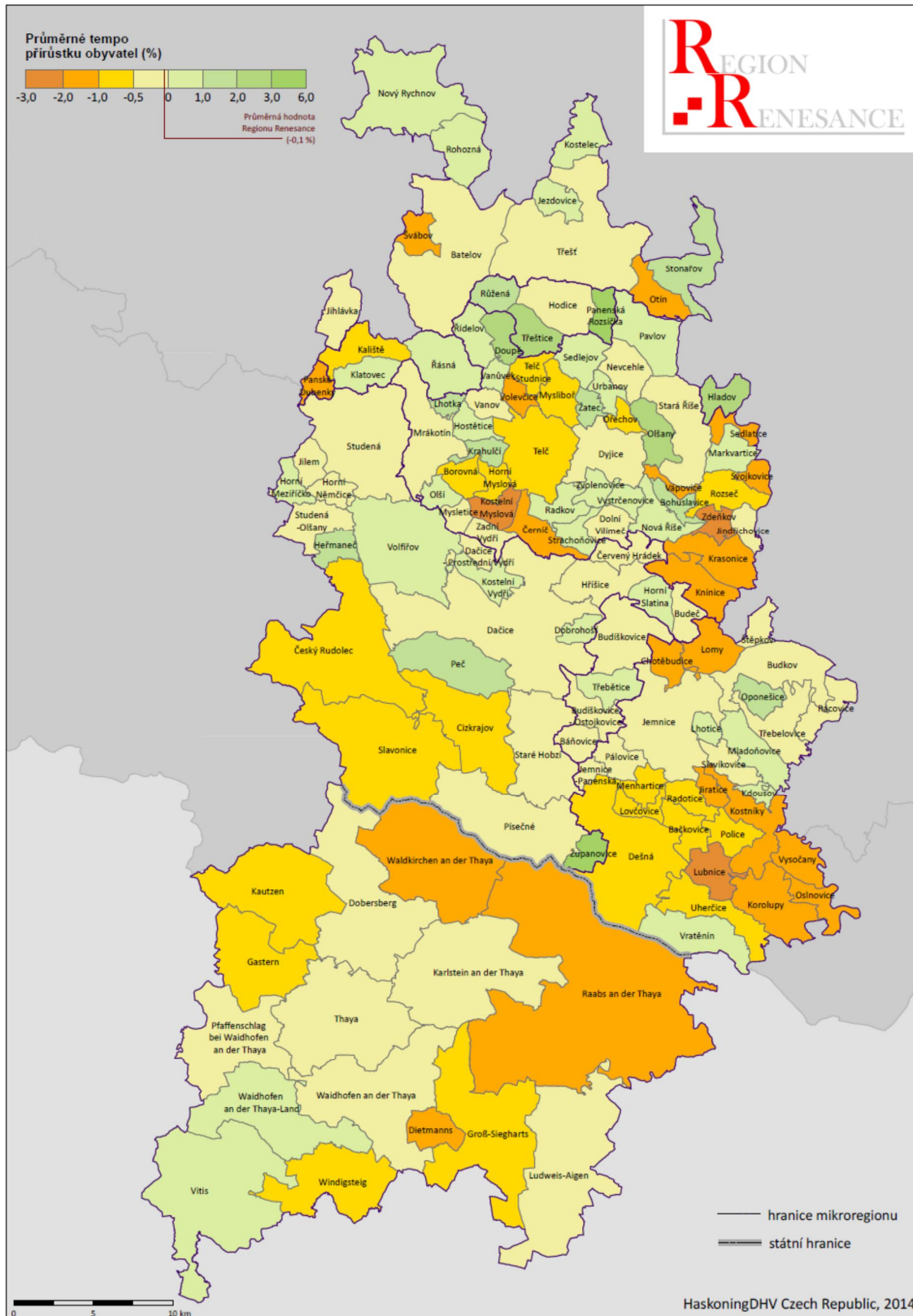
Tabulka 3: Vývoj počtu obyvatel Regionu Renaissance a jeho částí 2001-2013

území	2001	2002	2003	2004	2005	2006	2007	2008	2009	2010	2011	2012	2013
Zukunftstraum Thayaland	28 197	28 133	27 890	27 792	27 655	27 583	27 462	27 441	27 356	27 098	26 917	26 727	-
Mikroregion Dačicko	19 657	19 647	19 644	19 587	19 515	19 483	19 435	19 438	19 350	19 312	19 192	19 084	19 011
Jemnický mikroregion	11 158	11 094	11 071	11 069	11 034	11 110	11 140	11 106	11 044	11 002	10 849	10 687	10 579
Mikroregion Třeštsko	13 919	13 889	13 900	13 978	13 891	13 928	13 929	14 026	14 121	14 117	14 169	14 143	14 206
Mikroregion Telčsko	15 642	15 593	15 523	15 463	15 397	15 341	15 312	15 376	15 395	15 435	15 242	15 244	15 141
Region Renaissance A	28 197	28 133	27 890	27 792	27 655	27 583	27 462	27 441	27 356	27 098	26 917	26 727	-
Region Renaissance CZ	57 326	57 182	57 103	57 069	56 800	56 814	56 780	56 868	56 834	56 758	56 319	56 023	55 805
Region Renaissance	85 523	85 315	84 993	84 861	84 455	84 397	84 242	84 309	84 190	83 856	83 236	82 750	-

Zdroj: ČSÚ, 2014, Regionsprofil Zukunftstraum Thayaland, 2013

Následující kartogram (obrázek 2) přináší pohled na průměrné tempo přírůstku, respektive úbytku obyvatelstva v jednotlivých obcích v průběhu let 2001 až 2012. Tempo přírůstku je průměrnou hodnotou řetězového indexu počtu obyvatel v jednotlivých letech sledovaného období.

Obrázek 2: Průměrné tempo celkového přírůstku obyvatel v obcích Regionu Renaissance v letech 2001-2012



Zdroj: ČSÚ, 2014, Regionsprofil Zukunftsraum Thayaland, 2013, vlastní úpravy

Klesající tendence počtu obyvatel v Regionu Renaissance je do budoucna velkou hrozbou. Aktuální společenské trendy jednoznačně ukazují na vylidňování venkovských a zemědělských oblastí, mezi které lze Region Renaissance počítat. Toto vylidňování souvisí se ztrátou tradiční funkce venkovských oblastí v zemědělské výrobě, jednak zmenšováním plochy zemědělské půdy (zalesňování, zatravňování), jednak intenzifikací a mechanizací zemědělských prací, díky nimž dochází ke ztrátě pracovních míst v této oblasti, aniž by však byla tato místa nahrazována v ostatních sektorech (průmysl, služby).

Stále tedy převažuje princip urbanizace (stěhování obyvatelstva z venkova do měst), související zejména s nabídkou pracovních příležitostí, ale také s preferencí městského stylu života. Lze sice v poslední době pozorovat nárůst vlivu alternativních životních modelů, které často preferují návrat k „jednoduššímu“ životu na venkově, ale počet lidí s tímto světonázorem je zatím velmi malý a nelze očekávat, že by v dohledné době došlo k nárůstu takto smýšlejícího a žijícího obyvatelstva.

Na celkovém přírůstku, respektive úbytku obyvatelstva se podílí dvě hlavní složky. První z nich je přirozený přírůstek (počet narozených mínus počet zemřelých) a druhou pak migrační saldo (počet přistěhovaných mínus počet přistěhovaných).

V české části Regionu Renaissance se dlouhodobě projevuje migrační saldo jako dominantní složka celkového přírůstku obyvatel. Pro Zukunftsraum Thayaland nemáme k dispozici data o přirozeném přírůstku, abychom jej mohli srovnat s migračním saldem. Podle údajů k roku 2011 bylo migrační saldo v regionu Zukunftsraum Thayaland -38, zatímco meziroční rozdíl mezi počtem obyvatel v roce 2010 a 2011 byl celkem -188. Bohužel, do dat vstupují údaje z cenzu, díky nimž nedokážeme přesně určit, jaký byl přirozený přírůstek v daném roce. Z hodnoty migračního salda a celkového přírůstku však lze odvodit, že přirozený přírůstek hrál v tomto v rakouském regionu roce dominantní roli.

3.2 Věková struktura obyvatelstva

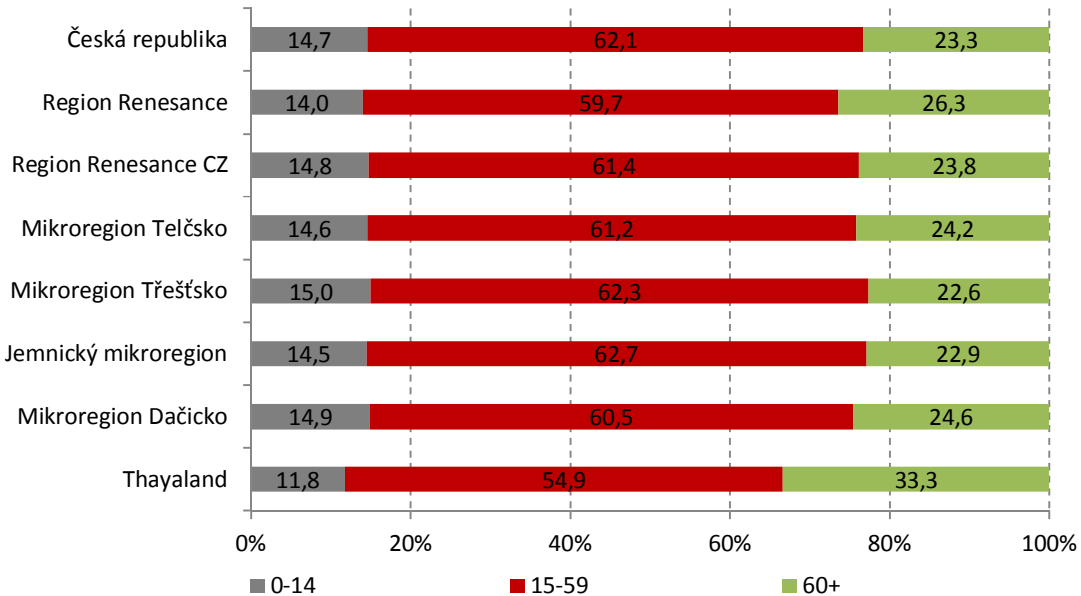
Věková struktura obyvatelstva Regionu Renaissance je poměrně nepříznivá. V posledních letech lze pozorovat nárůst podílu starší složky obyvatelstva a zvyšování indexu stáří. Na zhoršování věkové struktury obyvatelstva se podílí více faktorů. Těmi nejdůležitějšími jsou:

- Odchod obyvatelstva v produktivním věku (v souvislosti s hledáním pracovního uplatnění), čímž relativně narůstá složka obyvatelstva starších věkových kategorií
- Pokles přirozeného přírůstku jednak celkovým poklesem porodnosti a také právě odchodem obyvatel z mladších věkových skupin, které následně zakládají rodiny mimo region, tedy snižování absolutního počtu nově narozených dětí – tím opět narůstá podíl starší složky obyvatelstva
- Prodlužování naděje na dožití

V roce 2011 byl podíl nejmladší složky obyvatelstva v regionu Renaissance pouhých 14 %, oproti věkové kategorii 60 a více let, která činila 26 %. Zde je potřeba podotknout, že v metodice České republiky se obvykle srovnává předproduktivní složka ve věku 0-14 s poproduktivní složkou ve věku 65 a více let. Graf 3 pro srovnatelnost situace v rámci celého Regionu Renaissance prezentuje nejstarší věkovou skupinu podle rakouské metodiky, tedy obyvatele starší 60 let. Z grafu 3 je patrné, že situace v rakouské části Regionu Renaissance je ještě nepříznivější, než v České republice. Při srovnání mikroregionů na české straně byla v roce 2011 nejlepší situace na Telčsku, i když rozdíly nejsou příliš velké.

Srovnáme-li věkovou strukturu obyvatel Regionu Renaissance a jeho částí s věkovou strukturou České republiky (viz graf 3), je patrné, že se věková struktura obyvatelstva české části Regionu Renaissance velmi blíží průměrným hodnotám za Českou republiku, rakouská část, jak ji bylo zmíněno, vykazuje horší strukturu, čímž výrazně ovlivňuje celkové vyznění věkové struktury Regionu Renaissance.

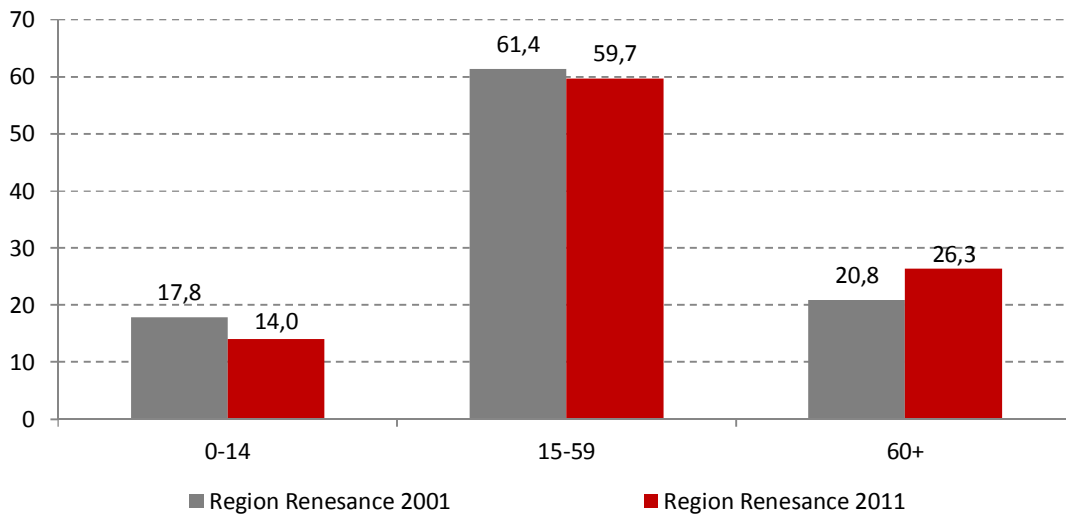
Graf 3: Věková struktura obyvatelstva Regionu Renaissance a jeho částí



Zdroj: ČSÚ, 2014, Regionsprofil Zukunftsraum Thayaland, 2013

Srovnáme-li změnu ve věkové struktuře obyvatelstva mezi roky 2001 a 2011, je patrný výrazný nárůst podílu nejstarší složky obyvatelstva na úkor obou mladších skupin, přičemž k většímu relativnímu poklesu došlo právě u nejmladší věkové kategorie.

Graf 4: Srovnání podílu hlavních věkových skupin na obyvatelstvu Regionu Renaissance v letech 2001 a 2011



Zdroj: ČSÚ, 2014, Regionsprofil Zukunftsraum Thayaland, 2013

Index stáří, který udává, kolik je v populaci obyvatel ve věku 60 let a více na 100 dětí ve věku 0-14 let, doznal pro celý Region Renesance mezi roky 2001 a 2011 nárůstu o 70. Nejmarkantněji přitom vzrostl index stáří u obyvatelstva regionu Zukunftsraum Thayaland, kde se z původní hodnoty 93,5 (tedy z převažující dětské složky) dostala hodnota indexu stáří až na 283, tedy na hodnotu tři krát vyšší, ve prospěch starší složky obyvatelstva.

Z mikroregionů na české straně došlo k nejvyššímu nárůstu indexu stáří ve sledovaném období v Mikroregionu Telčsko (viz tabulka 3).

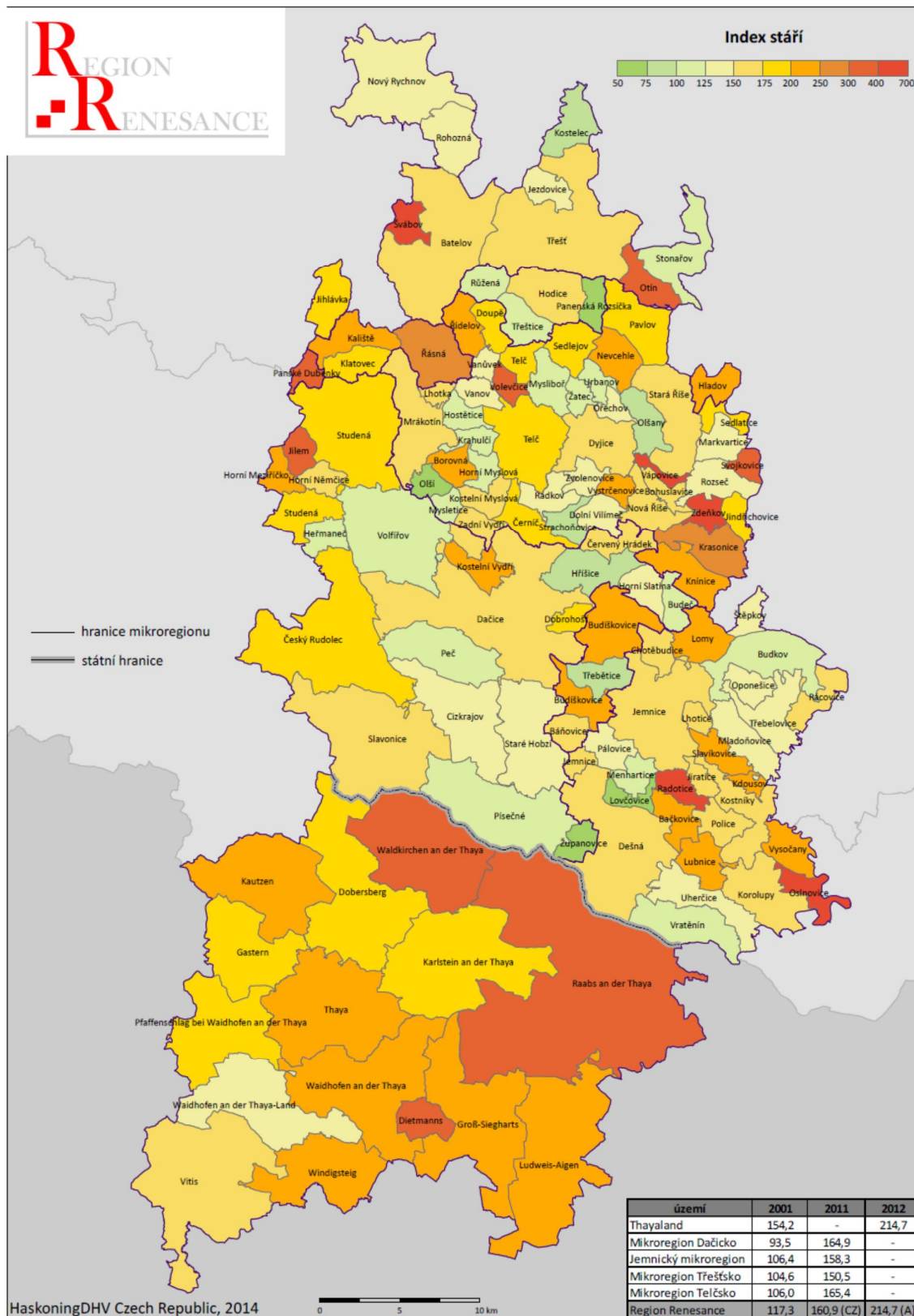
Tabulka 4: Věková struktura obyvatelstva Regionu Renesance a jeho částí a index stáří v letech 2001 a 2011

území	2001			2011			index stáří	
	0-14	15-59	60+	0-14	15-59	60+	2001	2011
Zukunftsraum Thayaland	16,8	57,3	25,9	11,8	54,9	33,3	93,5	283,0
Mikroregion Dačicko	18,5	64,2	17,3	14,9	60,5	24,6	106,4	164,9
Jemnický mikroregion	18,5	61,8	19,7	14,5	62,7	22,9	104,6	158,3
Mikroregion Třeštsko	17,2	64,8	18,0	15,0	62,3	22,6	106,0	150,5
Mikroregion Telčsko	18,5	61,9	19,6	14,6	61,2	24,2	101,6	165,4
Region Renesance	17,8	61,4	20,8	14,0	59,7	26,3	117,3	188,0

Zdroj: ČSÚ, 2014, Regionsprofil Zukunftsraum Thayaland, 2013

Index stáří v jednotlivých obcích Regionu Renesance je zobrazen v kartogramu na obrázku 3.

Obrázek 3: Index stáří v obcích Regionu Renaissance (2011)

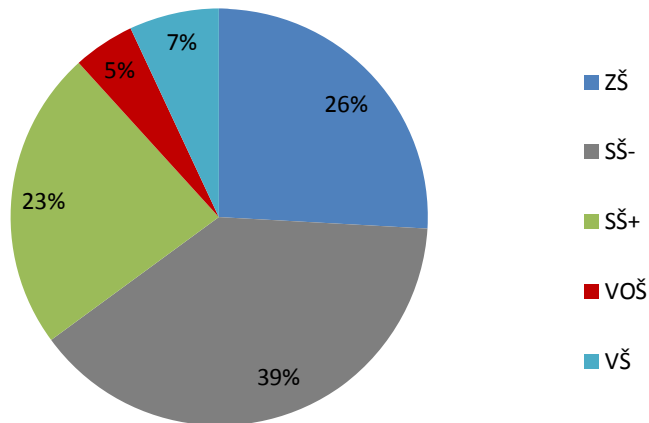


Zdroj: ČSÚ, 2014, Regionsprofil Zukunftsraum Thayaland, 2013, vlastní zpracování

3.3 Vzdělanostní struktura

Vzdělanostní struktura obyvatelstva Regionu Renaissance podle údajů z roku 2011 vykazuje převládající podíl obyvatelstva se středním vzděláním bez maturity (téměř 40 %) a více než čtvrtinu obyvatelstva se základním vzděláním. Metodika zjišťování uvádí nejvyšší dosažené vzdělání všech obyvatel ve věku 15+, což znamená, že mladší ročníky mohou být stále v procesu studia a své vzdělání tak zvyšovat. Necelá čtvrtina obyvatel starších 15 let pak dosáhla na středoškolské vzdělání ukončené maturitou. Vysokoškolsky vzdělaných osob je 7%, osob s vyšším odborným vzděláním pak 5 % (viz graf 5).

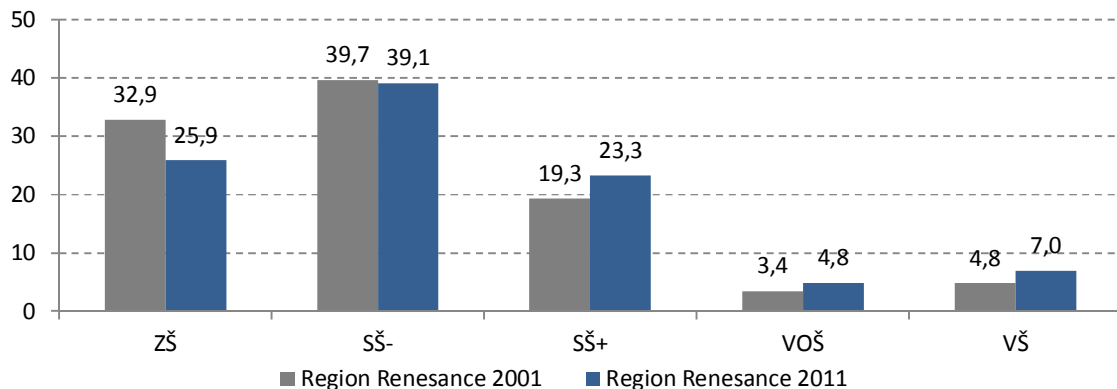
Graf 5: Vzdělanostní struktura obyvatelstva Regionu Renaissance (2011)



Zdroj: ČSÚ, 2014, Regionsprofil Zukunftsraum Thayaland, 2013

Srovnáme-li vzdělanostní strukturu obyvatelstva Regionu Renaissance v roce 2011 s rokem 2001, je patrný nárůst podílu osob s vyššími stupni vzdělání (středoškolské s maturitou, VOŠ a vysokoškolské). Tento nárůst je zejména na úkor osob se základním vzděláním. Srovnání vzdělanostní struktury obyvatelstva v letech 2001 a 2011 dokumentuje graf 6.

Graf 6: Srovnání vzdělanostní struktury obyvatelstva Regionu Renaissance v letech 2001 a 2011

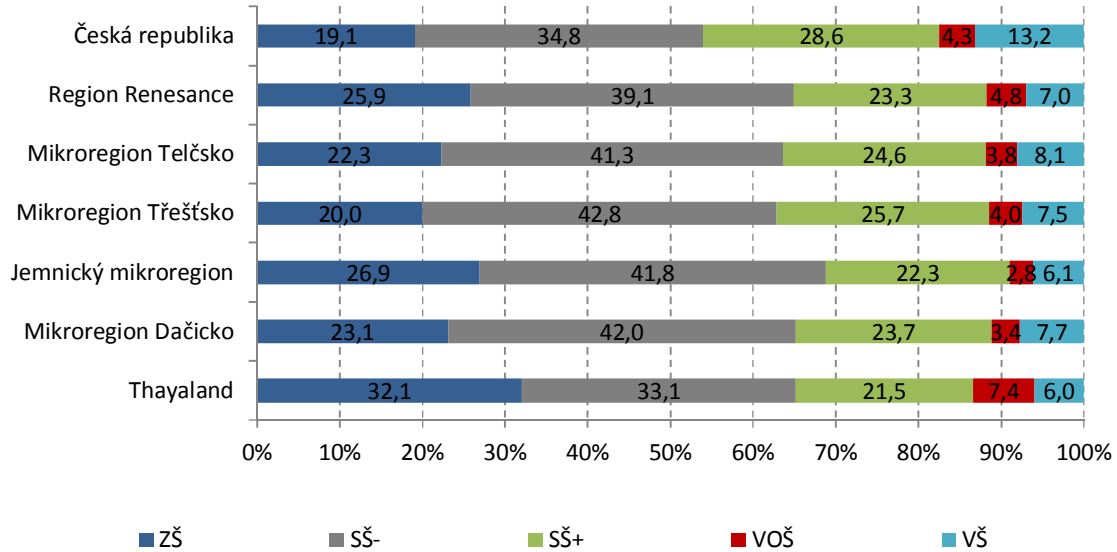


Zdroj: ČSÚ, 2014, Regionsprofil Zukunftsraum Thayaland, 2013

Vzdělanostní struktura obyvatelstva Regionu Renaissance ve srovnání s Českou republikou vykazuje podprůměrný podíl obyvatel s vyššími stupni vzdělání (středoškolské s maturitou a vyšší). Zejména vysokoškolsky vzdělaných osob je výrazně méně. Rozdíly mezi jednotlivými regiony nejsou příliš

velké, nejhorší vzdělanostní strukturu vykazuje Jemnický mikroregion a také region Zukunftsraum Thayaland (viz graf 7), kde je však patrný vyšší podíl obyvatel s vyšším odborným vzděláním, což je způsobeno odlišným vzdělávacím systémem v Rakousku.

Graf 7: Vzdělanostní struktura obyvatelstva Regionu Renesance a jeho částí (2011)



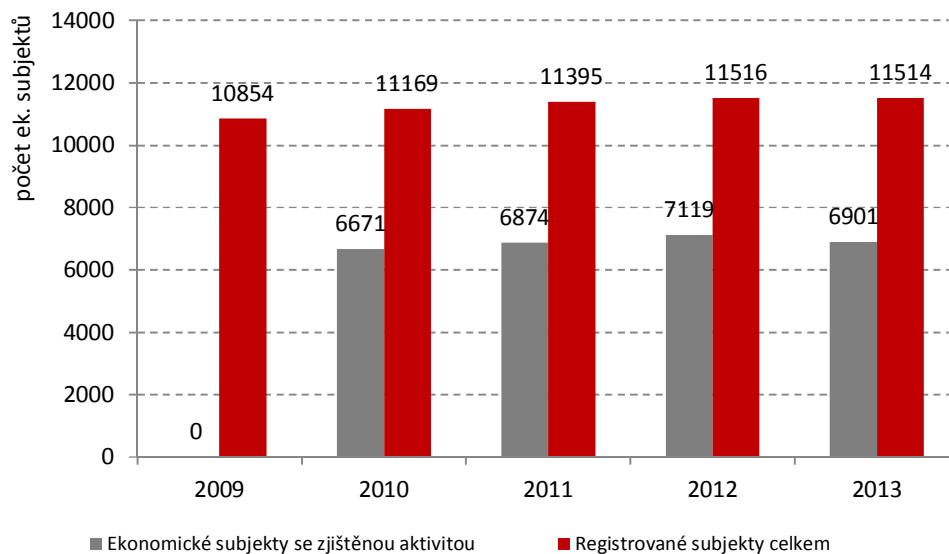
Zdroj: ČSÚ, 2014, Regionsprofil Zukunftsraum Thayaland, 2013

4 Ekonomická charakteristika

Jak již bylo zmíněno na samém úvodu, Region Renesance je spíše zemědělský, venkovský region, ve kterém není (až na výjimky) lokalizována významná průmyslová výroba či služby z oblasti progresivního terciéru.

Z hlediska vývoj počtu ekonomických subjektů jsme schopni zachytit vývoj v českých mikroregionech Regionu Renesance. Ten dokumentuje graf 8, z nějž je patrný rostoucí trend počtu registrovaných ekonomických subjektů ve sledovaném období. Z celkového počtu registrovaných ekonomických subjektů jih zhruba 40 % nevykazuje aktivitu.

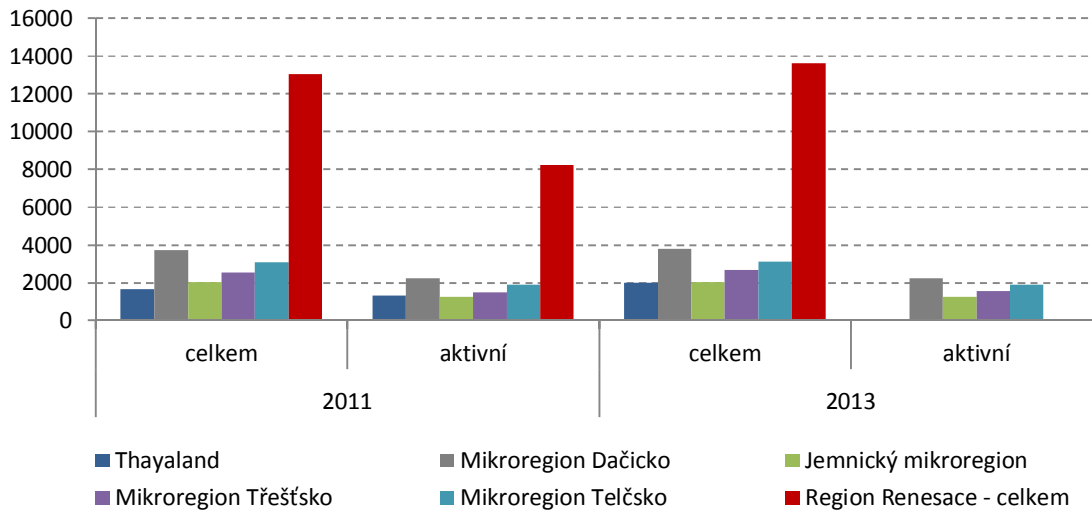
Graf 8: Vývoj počtu ekonomických subjektů v české části Regionu Renesance v letech 2009-2013



Zdroj: ČSÚ, 2014

Rozdíl v počtu ekonomických subjektů mezi jednotlivými regiony dokumentuje graf 9. Bohužel není k dispozici celá datová škála (nejsou srovnatelné údaje za region Zukunftsraum Thayaland), ale lze se podívat na rozdíl mezi rokem 2011 a 2013. Z něj je patrné, že celkově došlo mezi těmito roky k celkovému nárůstu počtu ekonomických subjektů v Regionu Renesance, a to o 573 subjektů. Nejvyšší nárůst byl zaznamenán v regionu Zukunftsraum Thayaland, o 354 subjektů.

Graf 9: Počet ekonomických subjektů v regionech Regionu Renaissance v letech 2011 a 2013



Zdroj: ČSÚ 2014, www.wko.at, Regionsprofil Zukunftsraum Thayaland, 2013

Rozdělení ekonomických subjektů podle odvětví činnosti dokladuje tabulka 4 a na ní navazující graf 10. Pro region Zukunftsraum Thayaland nejsou však k dispozici údaje ve zcela stejné struktuře, jako pro české subjekty a docela chybí evidované subjekty z oblasti zemědělství.

Tabulka 5: Počet ekonomických subjektů v jednotlivých regionech Regionu Renaissance v roce 2013

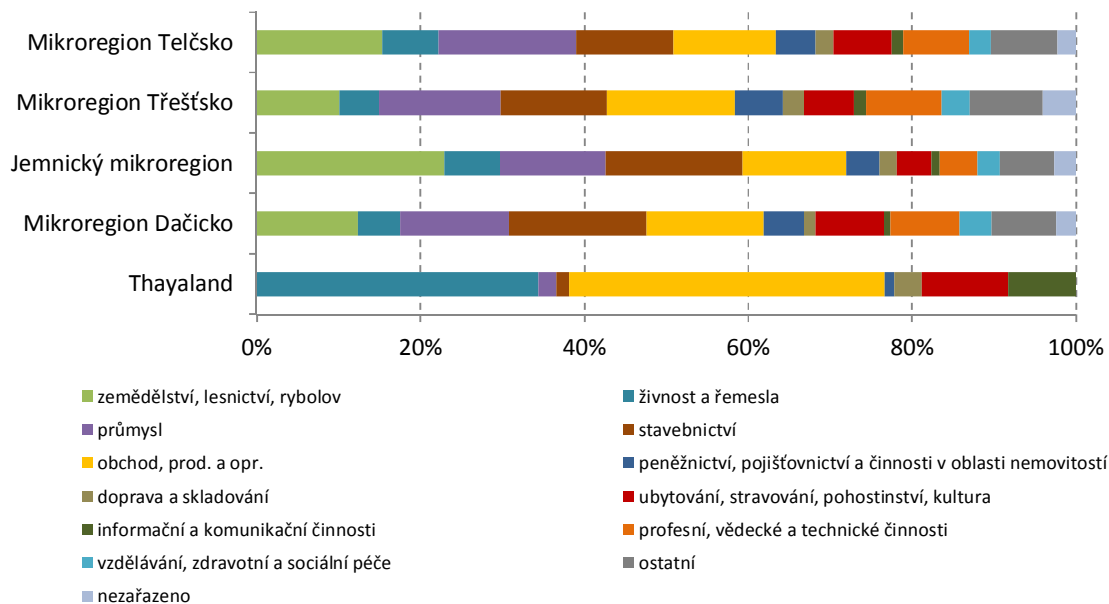
		ZT	MIDA	JEMI	MITR	MITE	RR
Podnikatelské subjekty celkem		2 013	3 789	2 047	2 671	3 107	13 627
z toho se zjištěnou aktivitou		-	2 239	1 226	1 545	1 891	6 901
dle odvětví	zemědělství, lesnictví, rybolov	-	276	281	156	289	1 002
	živnost a řemesla	692	116	83	75	130	1 096
	průmysl	44	298	158	229	318	1 047
	stavebnictví	32	376	205	201	226	1 040
	obchod, prod. a opr.	775	320	155	241	235	1 726
	peněžnictví, pojišťovnictví a činnosti v oblasti nemovitostí	24	109	50	90	92	365
	doprava a skladování	67	33	26	41	42	209
	ubytování, stravování, pohostinství, kultura	212	185	51	93	133	674
	informační a komunikační činnosti	167	19	13	24	27	250
	profesní, vědecké a technické činnosti	-	188	57	141	152	538

		ZT	MIDA	JEMI	MITR	MITE	RR
	vzdělávání, zdravotní a sociální péče	-	88	33	54	51	226
	ostatní	-	177	82	137	154	550
	nezařazeno	-	54	32	63	42	191

Zdroj: ČSÚ 2014, www.wko.at

Pozn.: ZT - Zukunftsraum Thayaland, MIDA – Mikroregion Dačicko, JEMI – Jemnický mikroregion, MITR – Mikroregion Třeštsko, MITE – Mikroregion Telčsko, RR – Region Renaissance

Graf 10: Podíl jednotlivých odvětví na činnosti ekonomických subjektů v dílčích regionech Regionu Renaissance (2013)



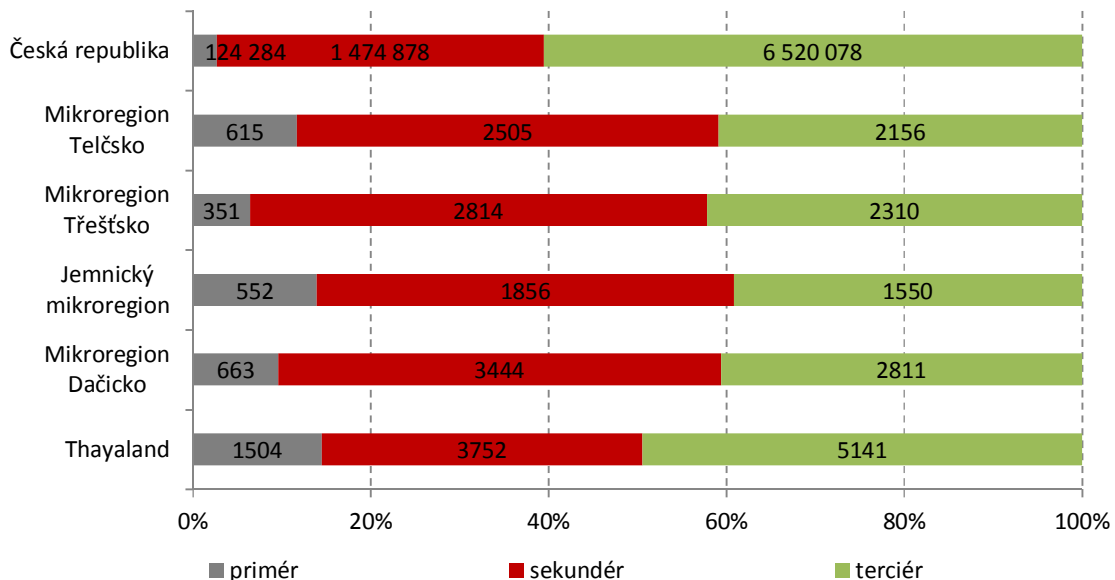
Zdroj: ČSÚ 2014, www.wko.at

5 Trh práce

Situace na trhu práce v Regionu Renaissance nevykazuje příliš pozitivních rysů z hlediska zaměstnanosti a struktury pracovních míst. Jak již bylo zmíněno, Region Renaissance lze označit za periferní, venkovský region s intenzivní zemědělskou výrobou. Tomu také odpovídá nabídka pracovních míst, která oproti struktuře typické pro Českou republiku vykazuje vyšší podíl ekonomicky aktivního obyvatelstva zaměstnaného v priméru (zemědělství, lesnictví a rybářství) a sekundéru (průmysl a stavebnictví) oproti službám, tedy terciéru. Podíl jednotlivých odvětví národního hospodářství na zaměstnanosti ekonomicky aktivního obyvatelstva dokumentuje graf 11. Je zde ovšem třeba podotknout, že údaje za rakouskou část Regionu Renaissance jsou k dispozici pouze k roku 2001. Lze předpokládat, že za posledních více než 10 let mohlo dojít k dalšímu nárůstu podílu terciérního sektoru na úkor priméru a sekundéru.

Srovnáme-li situace v českých mikroregionech Regionu Renaissance, je i zde patrná disproporce v podílu terciérního sektoru na zaměstnanosti obyvatelstva.

Graf 11: Ekonomicky aktivní zaměstnané obyvatelstvo dle odvětví - 2001(A) a 2011(CZ)



Zdroj: ČSÚ, 2014, Regionsprofil Zukunftsraum Thayaland, 2013

Míru ekonomické aktivity obyvatel za Region Renaissance zobrazuje následující tabulka. Jsou z ní zřejmé nepatrné odlišnosti v jednotlivých regionech. Například jediný Mikroregion Dačicko dosahuje průměrné míry ekonomické aktivity nižší, než je celoregionální průměr.

Tabulka 6: Míra ekonomické aktivity v mikroregionech Regionu Renaissance (2011)

území	EA obyvatelstvo	obyvatelstvo 15+	míra ekonomické aktivity (%)
Zukunftsraum Thayaland	13 490	20 973	64,3
Mikroregion Dačicko	9 759	22 623	43,1
Jemnický mikroregion	5 279	9 210	57,3
Mikroregion Třeštsko	7 065	11 711	60,3
Mikroregion Telčsko	7 483	12 529	59,7
Region Renaissance	43 076	77 046	55,9

Zdroj: ČSÚ, statistik.at, 2014

5.1 Nezaměstnanost

Hodnocení nezaměstnanosti Regionu Renaissance jako celku je problematické vzhledem k nesrovnatelnosti dat na české a rakouské straně. Pro rok 2011 jsou za českou stranu k dispozici data o registrované míře nezaměstnanosti (RMN)¹, zatímco pro rakouskou stranu o obecné míře nezaměstnanosti (OMN)². Lze říci, že registrovaná míra nezaměstnanosti je přesnějším ukazatelem, protože vychází z databáze všech uchazečů o práci v daném okamžiku, zatímco obecná míra nezaměstnanosti je zobecněním situace ve vzorku obyvatelstva. Rozdíly však nejsou natolik velké, aby nemohli podat alespoň hrubé srovnání nezaměstnanosti v obou částech regionu.

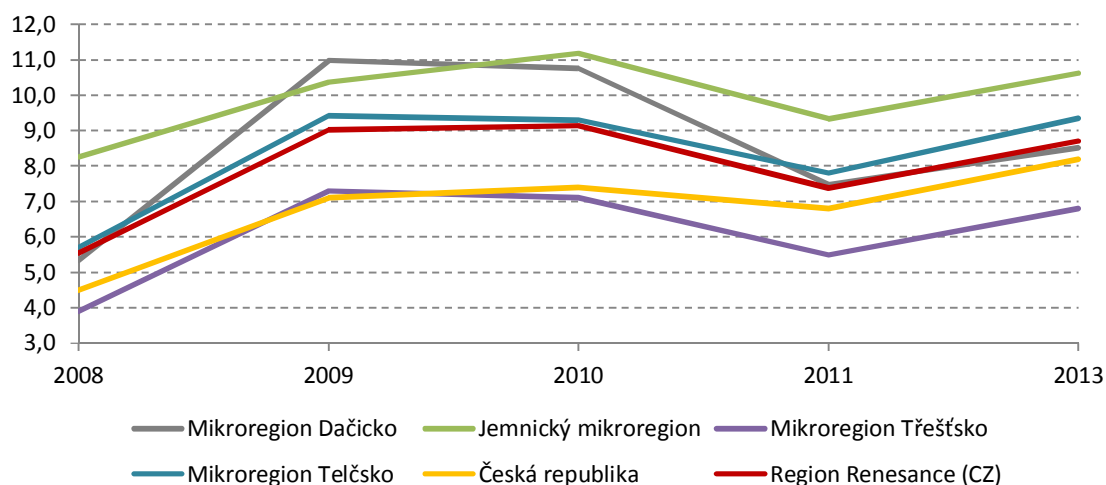
Tabulka 7: Míra nezaměstnanosti v jednotlivých částech Regionu Renaissance (31. 12. 2011)

území	EA obyvatelstvo	uchazeči o zaměstnání	míra nezaměstnanosti (%)*
Zukunftsraum Thayaland	13 490	651	5,0
Mikroregion Dačicko	9 759	939	11,5
Jemnický mikroregion	5 279	704	13,8
Mikroregion Třeštsko	7 065	514	7,9
Mikroregion Telčsko	7 483	804	11,1
Region Renaissance	43 076	3 612	8,3

*rozdílné ukazatele MN: OMN pro region Thayaland, RMN pro ostatní regiony

V české části Regionu Renaissance lze zachytit vývoj až do roku 2013, využitím nově sledovaného ukazatele, tzv. podílu nezaměstnaných osob. Jedná se o podíl uchazečů o práci na všech osobách ve věku 15-64 let. Následující graf zachycuje vývoj tohoto ukazatele v českých mikroregionech Regionu Renaissance v letech 2008 až 2013, s výjimkou roku 2012, pro který není ukazatel k dispozici. Jak je z grafu patrné, po roce 2011 dochází opět k nárůstu úrovně nezaměstnanosti a to u většiny mikroregionů na úrovni vyšší než je průměr České republiky (s výjimkou Mikroregionu Třeštsko).

Graf 12: Podíl nezaměstnaných osob v českých mikroregionech Regionu Renaissance v letech 2008-2013

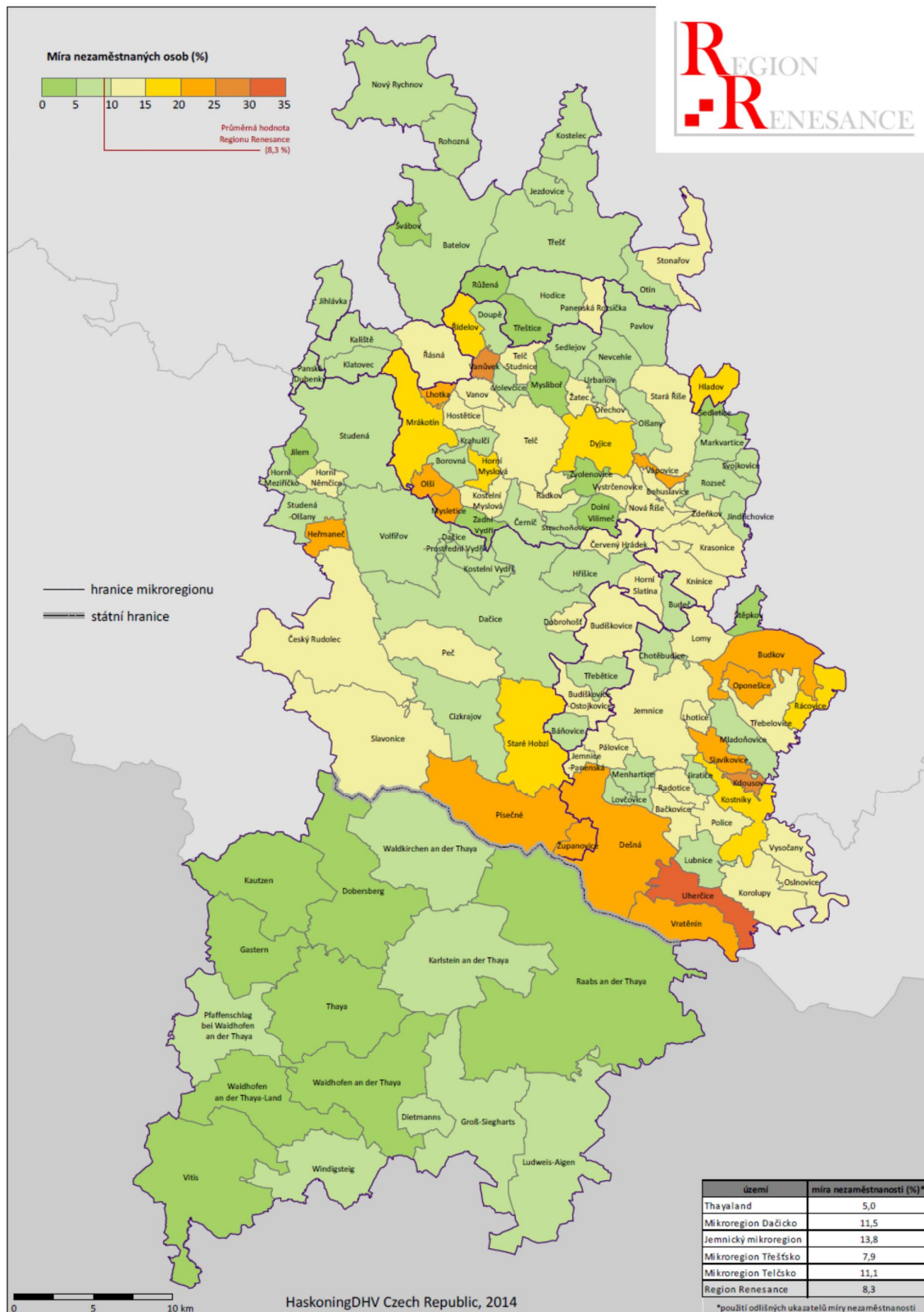


Zdroj: ČSÚ, 2014

¹ RMN – podíl všech dosažitelných uchazečů o zaměstnání na ekonomicky aktivních osobám

² OMN - podíl počtu nezaměstnaných na celkové pracovní síle (v procentech), kde číselník i jmenovatel jsou ukazatele konstruované podle mezinárodních definic a doporučení aplikovaných ve VŠPS

Obrázek 4: Míra nezaměstnanosti v obcích Regionu Renaissance (2011)



Zdroj: ČSÚ, 2014, Regionsprofil Zukunftsraum Thayaland, 2013, vlastní zpracování

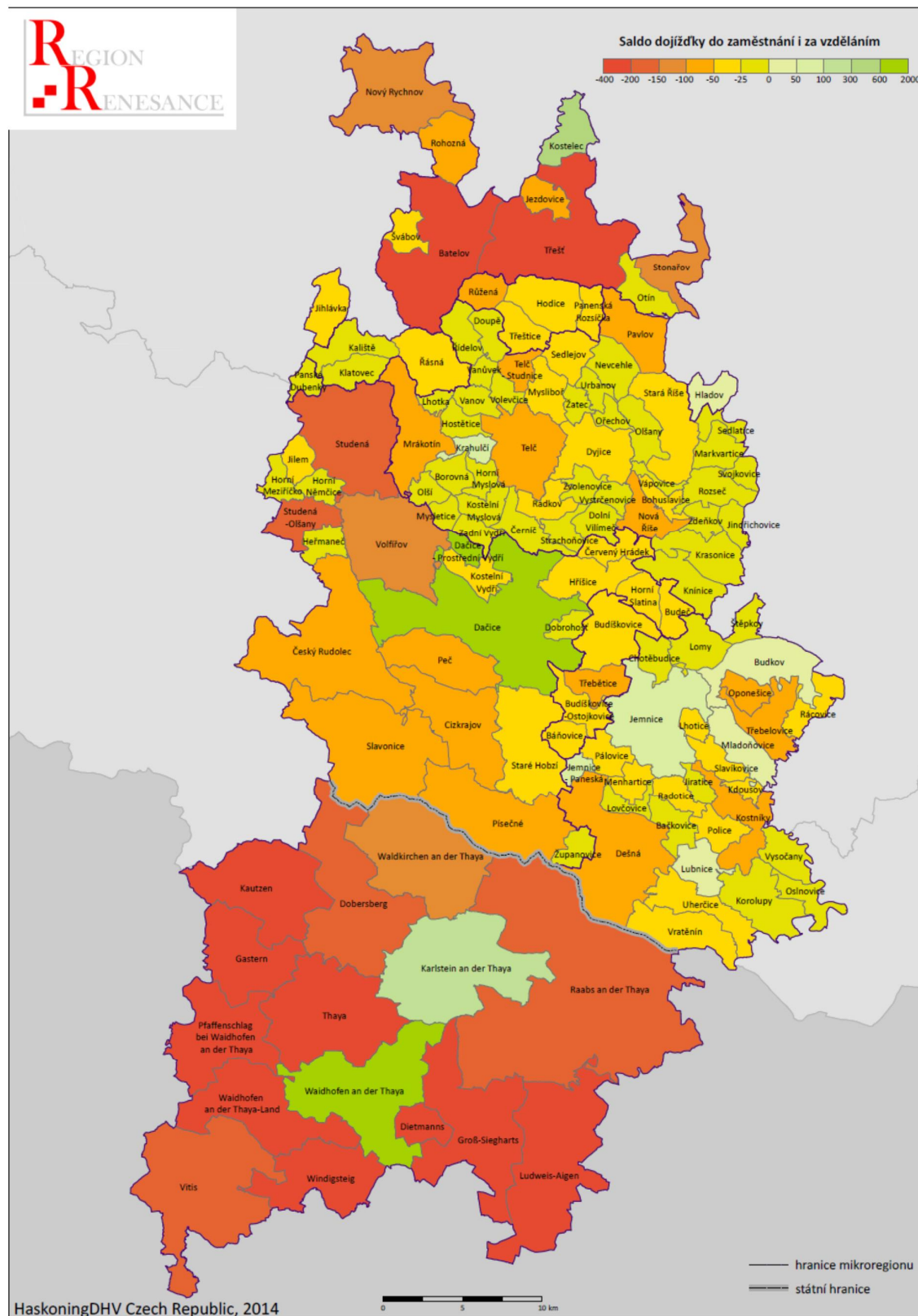
5.2 Dojíždka a vyjíždka za prací a vzděláním

Území Regionu Renaissance je z pohledu dojíždky a vyjíždky za prací a vzděláním stále pomyslně rozděleno státní hranicí, která způsobuje koexistenci dvou odlišných systémů pravidelné migrace za prací a vzděláním. Taktéž je zřejmé, že mezi oběma celky neexistují žádné statisticky významné vazby, počty pravidelně migrujících přes státní hranici jsou téměř zanedbatelné.

Na území české části Regionu Renaissance je patrných několik přirozených center dojíždky, naopak ve velké většině obcí převažuje pravidelná vyjíždka za prací a vzděláním (saldo dojíždky se pohybuje v záporných hodnotách). Největší význam z pohledu pravidelné migrace za prací a vzděláním vykazuje město Dačice, saldo dojíždky se pohybuje na hodnotě 647. Dalším z velkých center dojíždky je obec Kostelec. V této malé obci na severu regionu působí jeden z největších zaměstnavatelů působící v potravinářském průmyslu, díky kterému se Kostelec stává významnou obcí z pohledu salda dojíždky. Obdobná situace je patrná i v obci Krahulčí, nicméně významnost je oproti Kostelci řádově nižší (saldo dojíždky se pohybuje na nižších hodnotách). Dalšími významnými centry dojíždky s kladnou hodnotou salda jsou obce a města Jemnice, Budkov, Lubnice, Mladá Boleslav aj. Naopak nejvíce obyvatel je nuceno cestovat z okrajových částí regionu, především na jihu a severu (obce Batelov, Třešň, Nov Rychnov, Slavonice, Písečné aj.).

Druhým koexistujícím celkem migrace za prací a vzděláním je rakouská část Regionu Renaissance, která je na první pohled značně odlišná od české. V regionu Thajaland existuje jedno dominantní přirozené centrum, které je spádové pro všechny ostatní obce (Waidhofen an der Thaya), a jedno tzv. podcentrum, tedy obec s převažující dojíždkou, nicméně hodnoty salda se pohybují řádově níže, než u dominantního centra. V tomto případě se jedná o Karlstein an der Thaya.

Obrázek 5: Saldo dojíždky v obcích Regionu Renaissance (2011)



Zdroj: ČSÚ, 2011, Regionsprofil Zukunftsraum Thayaland, 2013, vlastní zpracování

6 Přírodní podmínky

Region Renaissance je území, charakteristické pahorkatinným až vrchovinným reliéfem se zaříznutými údolími řek. Na rakouské straně pak dominuje údolí řeky Dyje

Klima regionu je vlhké, kontinentální, se srážkovými maximy v letních měsících a ročním rozdílem průměrných měsíčních teplot mezi 15 a 20 °C. Z hlediska klimatických změn náleží Region Renaissance do oblasti ohrožené zvýšeným rizikem vzniku povodní a jejich síly (zejména povodní v souvislosti se zimními srážkami) a naopak výskytem sucha v letních měsících.

Přirozená vegetace odpovídá nejčastěji smrko-bukovému, jedlo-bukovému a bukovému stupni. Typickými půdami jsou kyselé kambizemě (hnědé půdy nebo hnědé lesní půdy), dále se na území Regionu Renaissance častěji vyskytují pseudogleje a podzoly.

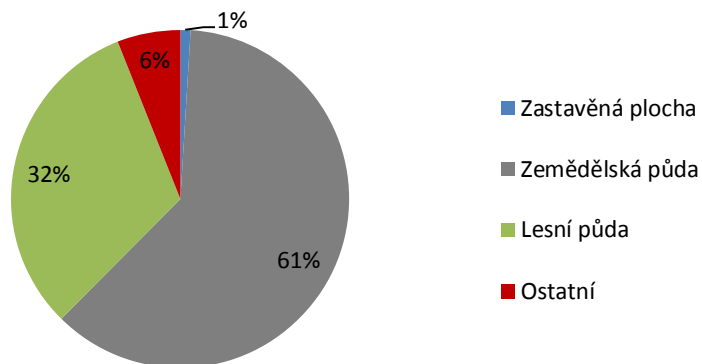
Území Regionu Renaissance spadá do povodí řeky Dyje, která pramení v české části regionu Renaissance v katastru obce Panenská Rozsívka jako Moravská Dyje. Rakouská Dyje (Deutsche Thaya) se slévá s Moravskou Dyjí u obce Raabs. Významná vodní díla jsou lokalizována až dále po toku řeky, mimo Region Renaissance.

Většina území oblasti povodí Dyje náleží k oblastem chudým na podzemní vody. Oblast Českomoravské vrchoviny je převážně tvořena krystalickými horninami, které jsou pro vytváření zásob podzemní vody krajně nepříznivé. Roční úhrny srážek v této oblasti přesahují 700 mm jen ve vrcholových částech. Oběh podzemních vod je velmi mělký, vázaný na nepříliš hlubokou puklinovou zónu, zvětralinový plášť a sutě. Hodnoty specifického odtoku se pohybují od 3 do 5 l/s/km² a místy klesají i pod 3 l/s/km².³

6.1 Využití půdy

Celková plocha území Regionu Renaissance je 1 965 km². Více než tři pětiny plochy přitom zabírá zemědělská půda a necelou třetinu půda lesní. Na zastavěnou plochu připadá zhruba 1 % plochy Regionu.

Graf 13: Využití půdy v Regionu Renaissance (2013 CZ/2000 A)



Zdroj: ČSÚ, 2014, Regionsprofil Zukunftsraum Thayaland, 2013, vlastní zpracování

³ Zdroj: <http://www.pmo.cz/>

Rozdíly mezi jednotlivými regiony dokumentuje následující tabulka. Z ní je patrné, že nejvyšší podíl zemědělské půdy mají Jemnický mikroregion (69 %) a region Zukunftsraum Thayaland, nejvyšší podíl lesní půdy má Mikroregion Třeštsko.

Tabulka 8: Využití půdy v jednotlivých částech Regionu Renesance (2013)

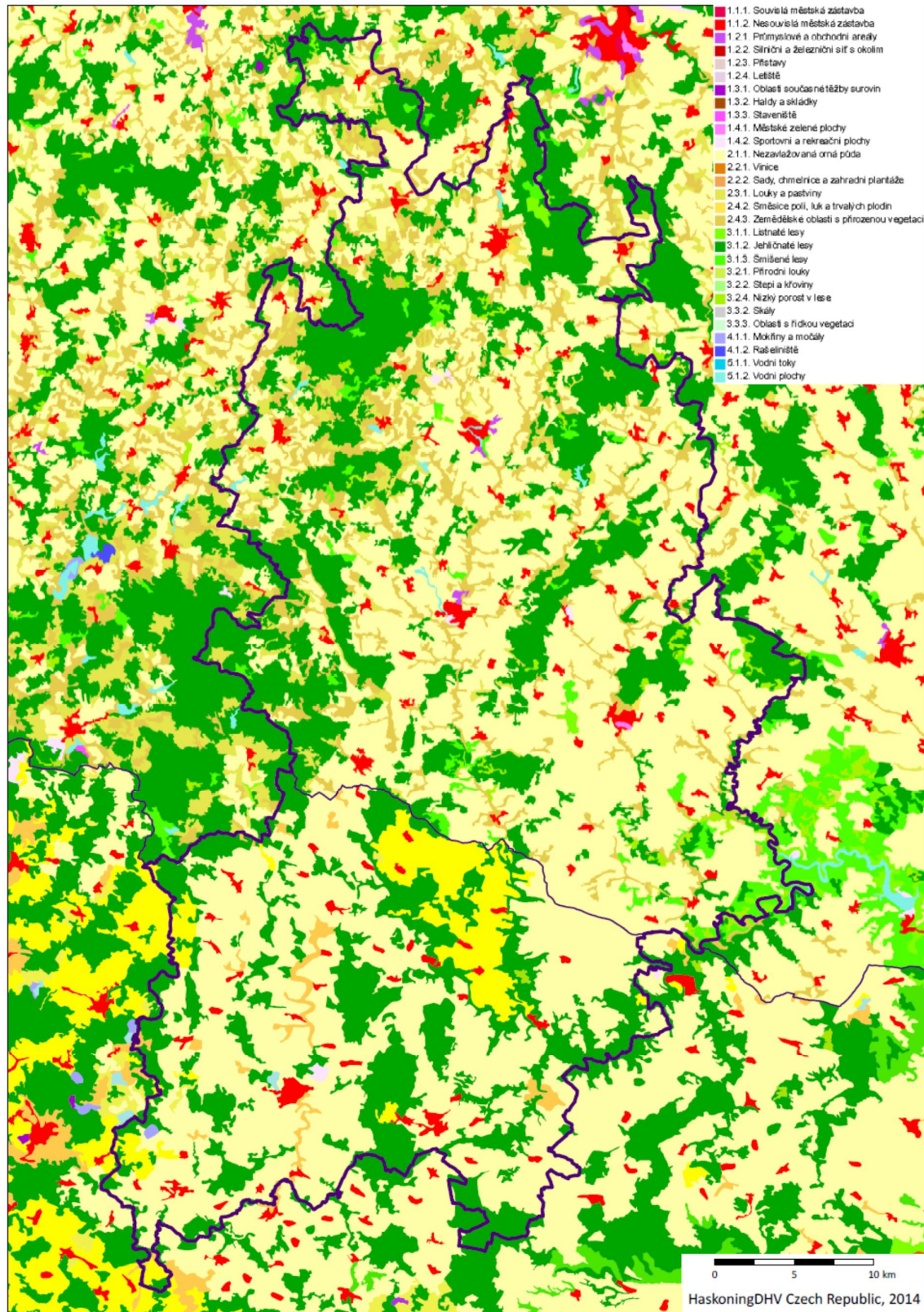
území	zastavěná plocha	zemědělská půda	lesní půda	ostatní	celková rozloha (ha)
Zukunftsraum Thayaland*	1,0	64,9	29,4	4,7	66 910
Mikroregion Dačicko	1,0	56,8	33,9	8,4	43 871
Jemnický mikroregion	1,0	69,0	23,2	6,8	29 627
Mikroregion Třeštsko	1,0	49,4	43,6	5,9	24 497
Mikroregion Telčsko	1,1	62,6	31,4	4,9	31 561
Region Renesance - celkem	1,0	61,4	31,6	6,0	196 466

*údaj k roku 2000

Zdroj: ČSÚ, 2014, Regionsprofil Zukunftsraum Thayaland, 2013, vlastní zpracování

Krajina je intenzivně zemědělsky využívána. To dokladuje také následující obrázek využití ploch. Z něj je patrné, v celém Regionu Renesance převažuje nezavlažovaná orná půda, v rakouské pak můžeme sledovat ještě výrazný podíl směsí polí, luka a trvalých plodin. Údolí řeky Dyje na rakouské straně na sebe váže sady, chmelnice a zahradní plantáže. Z lesních porostů převažují lesy jehličnaté.

Obrázek 6: Corine Land Cover 2006



Zdroj: ČSÚ, 2014, Regionsprofil Zukunftsraum Thayaland, 2013, vlastní zpracování

6.2 Chráněná území

Na území Region Renaissance se nachází několik plošně významnějších oblastí ochrany přírody. Jedná se o tato území (viz obrázek 6) :

Přírodní park Čeřínek - pokrývá území s řadou biologicky cenných lokalit a s četnými přírodními zajímavostmi z oblasti neživé přírody. Území téměř celého parku je pokryto smíšenými lesy. V severozápadní části parku leží přírodní památka Hojkovské rašeliniště. Vyskytují se v tam některé chráněné rostliny a druhy vzácného hmyzu. V chráněném území Na skalce je izolovaný skalní výchoz se skalními mísami s odtokovými žlábkami a úpatními výklenky. Čertův hrádek je skalnatý vrch na hřebeni Čeřínu na jihozápadě parku. Jsou zde výrazné zbytky přírodní skalní hradby s mrazovými sruby a skalními mísami. V přírodní památce Přední skála na jihu parku je chráněn přirozený bukojedlový porost na žulovém podkladu. Součástí chráněného území je i mohutný skalní výchoz 11 m vysoký a 22 m široký. Jeho zvětráváním zde vzniklo kamenné moře. Okolím Přední skály vede 6 km dlouhá trasa naučné stezky Čeřínek, která seznamuje návštěvníky s přírodními poměry a geomorfologickými zvláštnostmi tohoto území.

Přírodní park Česká Kanada - byl vyhlášen v roce 1994. Přírodní park Česká Kanada se rozkládá na jihu ČR při státní hranici s Rakouskem, mezi obcemi Kunžak a Slavonice. Místní krajina do jisté míry vskutku navozuje atmosféru severoamerické divočiny – početné rybníky, připomínající kanadská jezera, jsou obklopeny rozlehlými lesy s bizarními žulovými skalami; mírně zvlněné louky a meze zdobí kamenité ostrůvky či osamocené balvany, které se objevují i na březích rybníků nebo přímo v nich. Díky nevelkým převýšením je Česká Kanada ideální pro cyklovýlety.⁴

Přírodní park Moravská Dyje - Území je významné především různorodostí vegetace a výskytem řady prioritních vegetačních typů. Vyskytuje se zde velké množství ohrožených a vzácných druhů rostlin a živočichů např. oměj jedhoj, brambořík nachov, lýkovec jedovatý, lilie zlatohlavá, měsíčnice vytrvalá, třemdava bílá, kruštík široolistý a další. Pro hrouzka běloploutvého i hořavku duhovou představuje tok Dyje od jezu v Podhradí ke státní hranici unikátní vhodný biotop. Výskyt netopýra velkého, roháče obecného a kovaříka druhu *Limoniscus violaceus*.

Evropsky významná lokalita Waldviertel Teich, Heide- und Moorlandschaft – jedná se o několik lokalit v regionu Waldviertel, na jihovýchodním úpatí Českého masivu. Jejich ochrana byla vyhlášena v roce 2009 kvůli ochraně vzácných rostlinných i živočišných druhů i jako ptačí oblast systému Natura 2000. Vzácné biotopy jsou vázány zejména na řeky, rybníky a bažiny.

Chráněná krajinná oblast Thayatal – chráněna od roku 1973. Částečně se překrývá s evropsky významnou rezervací Thayatal a Národním parkem Podyjí (mimo území Regionu Renaissance). Důvodem ochrany je krajina zaříznutých údolí s výskytem vzácných rostlinných a živočišných druhů.

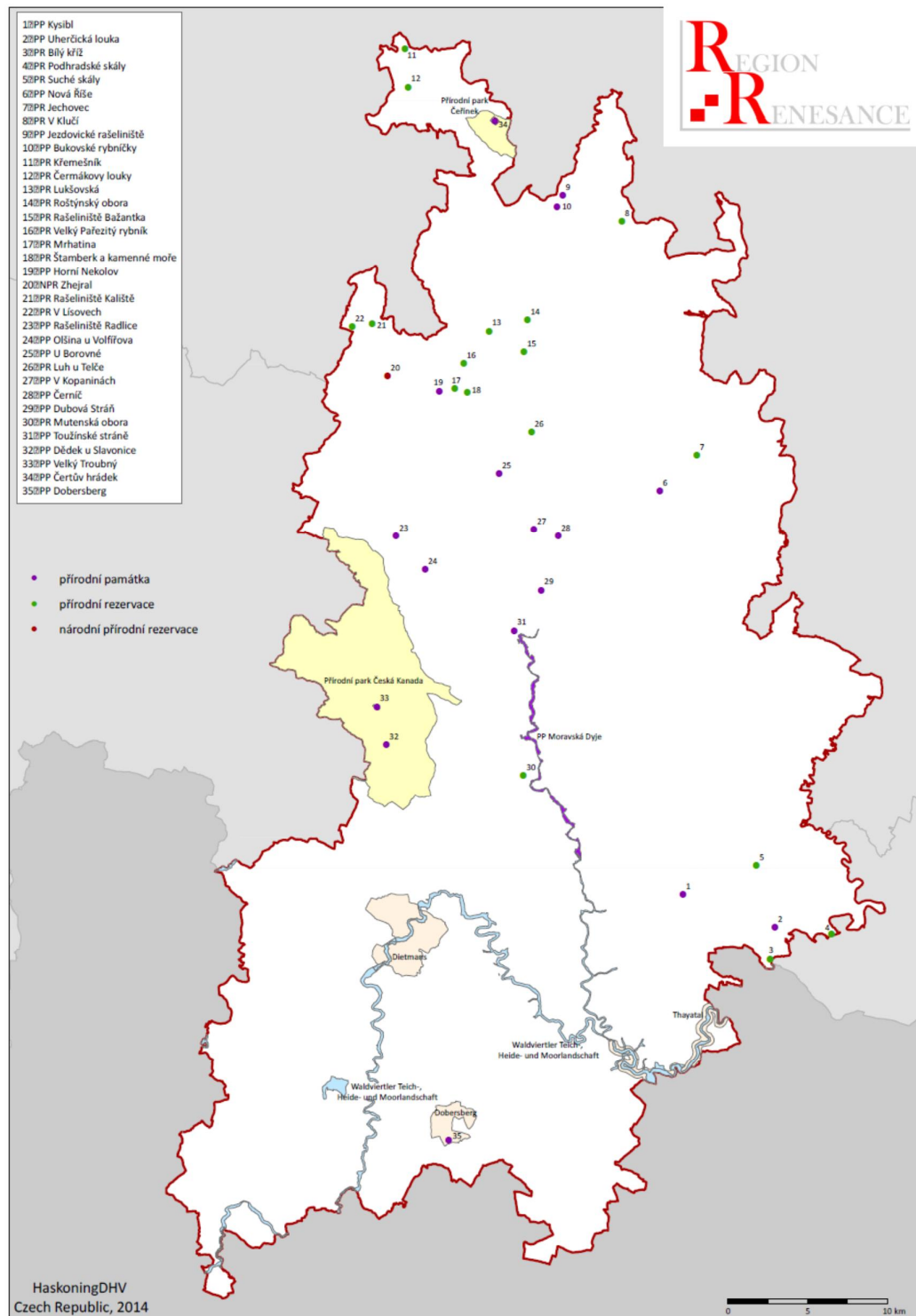
Chráněná krajinná oblast Dobresberg – chráněna od roku 1978. Důvodem ochrany je krajina vázaná na meandry řeky Dyje s mozaikou lesů, luk a zemědělských ploch a výskyt četných rostlinných a živočišných druhů.

Národní park Dobersberg – ochrana od roku 1982. Pro park jsou typické říční krajina, mokřady, rokle a strže.

⁴ Zdroj: <http://itras.cz/ceska-kanada/>

Chráněná krajinná oblast Dietmanns – chráněna od roku 1987. Jedná se o lesnaté území v kopcovité krajině mezi obcemi Waidhofen an der Thaya a Dietmanns.

Obrázek 7: Chráněná území v Regionu Renaissance



Zdroj: ČSÚ, 2014, Regionsprofil Zukunftsraum Thayaland, 2013, vlastní zpracování

Dále na české straně Regionu Renaissance evidujeme značné množství menších chráněných lokalit, které jsou podrobněji charakterizovány v jednotlivých strategiích rozvoje mikroregionů.

7 Technická infrastruktura

7.1 Dopravní infrastruktura

Region Renesance z pohledu silniční sítě obou republik je charakteristický absencí pozemních komunikací vyšších tříd (dálnic a rychlostních silnic). Na území regionu se nacházejí pouze 6 silnic první třídy a 22 silnic třídy druhé. Pokud se podíváme na schéma silniční sítě, je z něj patrný bariérový efekt zapříčiněný státní hranicí, který do dnešních dní přetrval. V současné době neexistuje spojnice obou zemí po pozemních komunikacích první třídy a vyšších na území regionu, pouze jediné spojení po silnici druhé třídy II/406-I67/B36 a jedno spojení pozemní komunikací druhé, respektive třetí třídy. I z tohoto pohledu je propojenost obou částí Regionu Renesance nedostatečná.

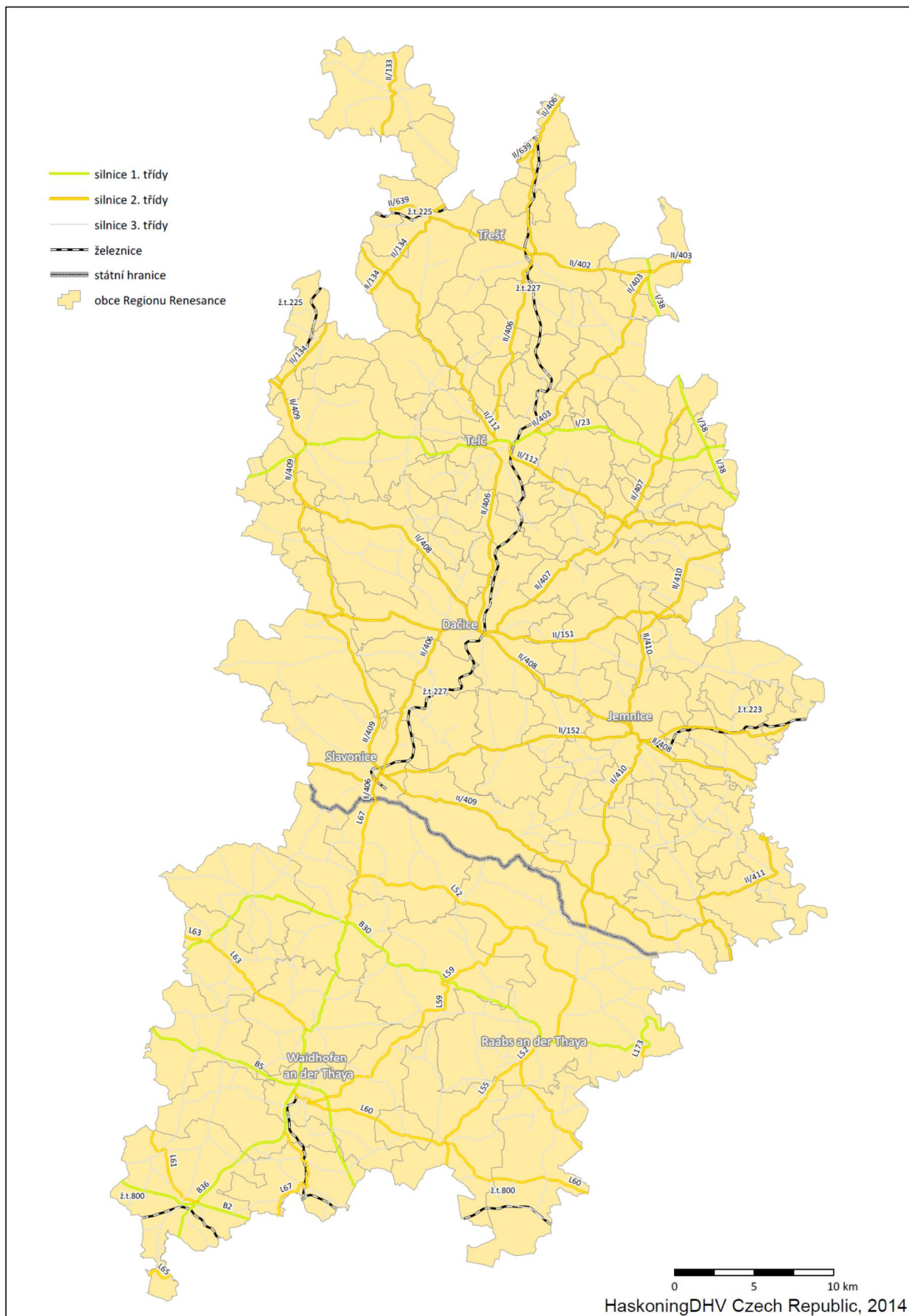
Při porovnání silniční sítě obou částí Regionu Renesance je patrně lepší napojení regionu Thailand na rakouskou silniční síť, než-li napojení české části regionu na silniční síť ČR. Regionem Thailand prochází celkem 4 pozemní komunikace první třídy, kdež to českou částí Regionu Renesance pouze 2 silnice první třídy.

Tabulka 9: Seznam pozemních komunikací prvních a druhých tříd na území Regionu Renesance

třída	A		CZ	
	I	B2	B30	23
B5		B36	38	
II	L52		112	407
	L55		133	408
	L59		134	409
	L60		151	410
	L61		152	411
	L63		402	639
	L65		403	
	L67		406	

Jednou z nejdůležitějších pozemních komunikací pro celý region je jistě silnice číslo II/406, respektive L67/B36. Jedná se o průtah regionem v severo-jžním směru, který spojuje hlavní centra Regionu Renesance (Třešť, Telč, Dačice, Slavonice, Dobersberg a Waidhofen an der Thaya). Denně po české části silnice II/406 projede 1001 – 3000 vozidel (dle dat ze Sčítání dopravy 2010). Z pohledu Kraje Vysočina se jedná o jednu z páteřních komunikací, tato silnice by podle dostupných plánů měla sloužit jako severojižní propojení kraje s Dolním Rakouskem.

Obrázek 8: Silniční a železniční síť na území Regionu Renaissance



Zdroj: ArcČR 500, vlastní zpracování

I přes relativně hustou železniční síť, které se nachází na území Regionu Renaissance, je obsluha regionu právě železniční dopravou nedostatečná. Z celkem 6 železničních tratí, které regionem

procházejí, je pravidelná osobní železniční doprava zajišťována pouze na polovičním počtu tratí. Trať na území regionu by se dali rozdělit do třech pomyslných skupin: regionální trať s provozem osobní dopravy, ostatní trať s provozem osobní dopravy a trať bez pravidelné osobní dopravy.

Nejvýznamnější tratí v celém Regionu Renaissance je bezesporu trať č. 227 z Kostelce u Jihlavy do Slavonic (v Kostelci napojená na trať č. 225 spojující Jihlavu a Veselí nad Lužnicí, respektive České Budějovice a Brno), která je zároveň jediným zástupcem kategorie regionální tratě s provozem osobní dopravy. Až do 40. let 20. století byla tato trať součástí železniční trati Kostelec u Jihlavy – Swartzenau, nicméně v roce 1945 došlo ke zrušení přeshraničního úseku Slavonice – Frates, čímž došlo k vytvoření dvou regionálních tratí. Trať č. 227 je jednokolejná neelektrifikovaná trať s maximální rychlostí 50 km/h a s provozem osobních vlaků kategorie MOs (motorový osobní vlak) a vlaků nákladních. Díky této charakteristice ji můžeme zařadit mezi tzv. regionální tratě⁵. Nabídku železničních spojů na této trati tvoří v pracovní den celkem 14 párů vlaků a 8 párů o víkendu. Přímé spojení mikroregionu a krajského města je zabezpečeno jen jedním párem vlaků jedoucích po trase Slavonice – Jihlava – Havlíčkův Brod, v ostatních případech je nutný přestup v Kostelci u Jihlavy. Dle dostupných dokumentů se jedná o trať s nutností investic pro zachování a zlepšení železničního spojení v podobě zvýšení traťové rychlosti na 70 km/h a celkové revitalizace trati.

Na tuto železniční trať je navázán projekt DY-THA Rail (2012-2014), spolufinancovaný z fondů Evropské unie v rámci přeshraniční spolupráce Česká republika – Rakousko. Projekt se zaměřuje na využití potenciálu železniční trati a jejího okolí mezi Kostelcem u Jihlavy a Slavonicemi. Hlavním záměrem projektu je využít velkého potenciálu stávající železniční trati Kostelec-Slavonice s návazností na nově vznikající cyklostezku v Rakousku a vytvoření ucelené nabídky turistických aktivit ve všech dotčených regionech (tzv. na "jedné trati"), využít pro turistiku atraktivního území podél trati a historie trati pro rozvoj a posílení cestovního ruchu na obou stranách česko-rakouské hranice⁶. Do budoucna je patrná snaha obcí na této trati o její zachování a revitalizaci.

Skupina tzv. ostatních tratí s provozem osobní dopravy je zastoupena 2 tratěmi, jedná se o trať číslo 225 z Jihlavy do Veselí nad Lužnicí a trať číslo 800 z města Absdorf-Hipperdorf do Gmündu. Tato skupina tratí prochází regionem jen částečně, často je v malých úsecích, které protínají území regionu. Taktéž počet zastávek a stanic ležících na těchto tratích a v regionu je minimální, na trati č. 225 se jedná o zastávku Jihlávka a stanici Batelov, na trati č. 800 pouze o zastávku Vitis. Zároveň jsou charakteristické kategorií provozovaných osobních vlaků, která je vyšší než MOs, často kategorie R-rychlík a vyšší.

Zástupce železničních tratí bez pravidelné osobní dopravy je trať číslo 243. Tato trať spojuje město Jemnice s Moravskými Budějovicemi (napojení na železniční trať č. 241 spojující Znojmo a Okříšky). Pravidelná osobní doprava byla na trati zastavena v roce 2010, kdy Kraj Vysočina přestal s objednávkou osobních vlaků. Na trati se v průběhu roku pohybují soupravy nákladních vlaků v režii ČD Cargo (několik souprav do roka) a různé jízdy soukromých dopravců (většinou v režii historických vozidel při příležitosti různých slavností a akcí). V letošním roce (2014) město Jemnice zaplatilo tzv. letní víkendový provoz na této trati, kdy po dobu letních prázdnin (od 5.7 do 31. 8.) Jemnici

⁵ Regionální trať - zajišťuje přepravu osob na kratší vzdálenosti v rámci zázemí jednotlivých center, případně sloužící k přepravě osob k vlakům vyšších kategorií (např. svoz cestujících do stanice Kostele u Jihlavy na rychlíky směr Jihlava/Veselí nad Lužnicí). Regionální trať z pohledu nákladní železniční dopravy slouží především k obsluze místních podniků a ke svozu nákladu do větších stanic, kde jsou sestavovány dálkové soupravy (velice často se jedná o svoz dřeva).

⁶ <http://www.pokoleji.cz/>

s Moravskými Budějovicemi spojovaly 3 páry vlaků denně. Budoucnost tratě je nejistá, město Jemnice má zájem o odkup železničního tělesa za symbolickou cenu, nicméně obyvatelstvo je v názoru obnovy železniční dopravy polarizované.

Další železniční tratě bez pravidelné osobní dopravy se nacházejí na rakouské straně Regionu Renaissance, jedná se o trať vedoucí ze Swartzenau do Waldkirchenu an der Thaya/Frates (původně jediná trať společně s tratí č. 227 Kostelec u Jihlavy – Slavonice) a trať Göpfritz an der Wilde – Raabs an der Thaya. Obě výše zmíněné tratě v současné době jsou z velké části, respektive celé zrušeny. Trať z města Göpfritz an der Wilde do města Raabs an der Thaya je kompletně bez železniční infrastruktury (koleje byly vytrhány) a na trati z Swartzenau do Waldkirchenu an der Thaya/Frates koleje chybí mezi městy Waidhofen an der Thaya - Waldkirchen an der Thaya/Frates. Na původním tělese obou železničních tratí byla zbudována (případně se v současnosti buduje) cyklostezka, která v případě velkého rozvoje regionální železniční dopravy umožní opětovné zprovoznění železničních tratí (těleso dráhy včetně mostních konstrukcí a tunelů prošlo kompletní rekonstrukcí).

Provázanost a propojenost Regionu Renaissance pomocí veřejné hromadné dopravy byla hodnocena pouze na základě veřejné hromadné autobusové dopravy (kvůli absenci přeshraničního provozu železniční dopravy). Propojenost a provázanost byla hodnocena na základě počtu párů přímých spojů mezi velkými městy regionu v obou jeho částech v pracovní den (středu). Díky této zvolené metodice je možné pozorovat nejen propojenost měst mezi rakouskou a českou částí, ale i v jednotlivých částech samostatně.

Nejen na silniční síti je dodnes patrný bariérový efekt státní hranice. Jeho existence je zřejmá i v hromadné autobusové dopravě na území Regionu Renaissance. Při pohledu na schéma sítě spojů mezi jednotlivými velkými městy regionu je patrné téměř nulové spojení české a rakouské strany. V současné době je spojení obou částí regionu zajišťováno pouze 3 páry autobusů denně. Toto spojení vzniklo v rámci projektu „Dosažitelnost spojuje“, realizovaného s podporou Evropské Unie z Operačního programu Cíl Evropská územní spolupráce ČR - Rakousko, jako mezinárodní linka WA 15 spojující města Telč a Raabs. Specifikem této autobusové linky je bilingválnost řidičů a možnost platit jak v eurech, tak v českých korunách. Tato linka vznikla za účelem zvýšení frekvence a zjednodušení vzájemné mobility mezi českou rakouskou stranou hranice a to zejména pro turisty a návštěvníky obou regionů. S tímto ohledem také byla rozšířena nabídka o možnost využití přívěsu na jízdní kola v turistické sezóně a to zcela zdarma⁷.

Z hlediska dostupnosti jednotlivých měst v české části Regionu Renaissance jsou zde patrné odlišnosti v počtu párů spojů především mezi jižní a severní částí. Absolutně nejvyššího počtu spojů dosahuje úsek Třešť-Telč, celkem 25 párů autobusů zajišťuje v pracovní den spojení obou měst (vliv krajského centra Jihlavy). Obdobně vysokého počtu spojů je dosahováno na trase Dačice – Jemnice. Naopak nejméně spojů dosahuje linka Jemnice – Slavonice, celkem 4 páry přímých autobusů zajišťují spojení obou měst v pracovní dny.

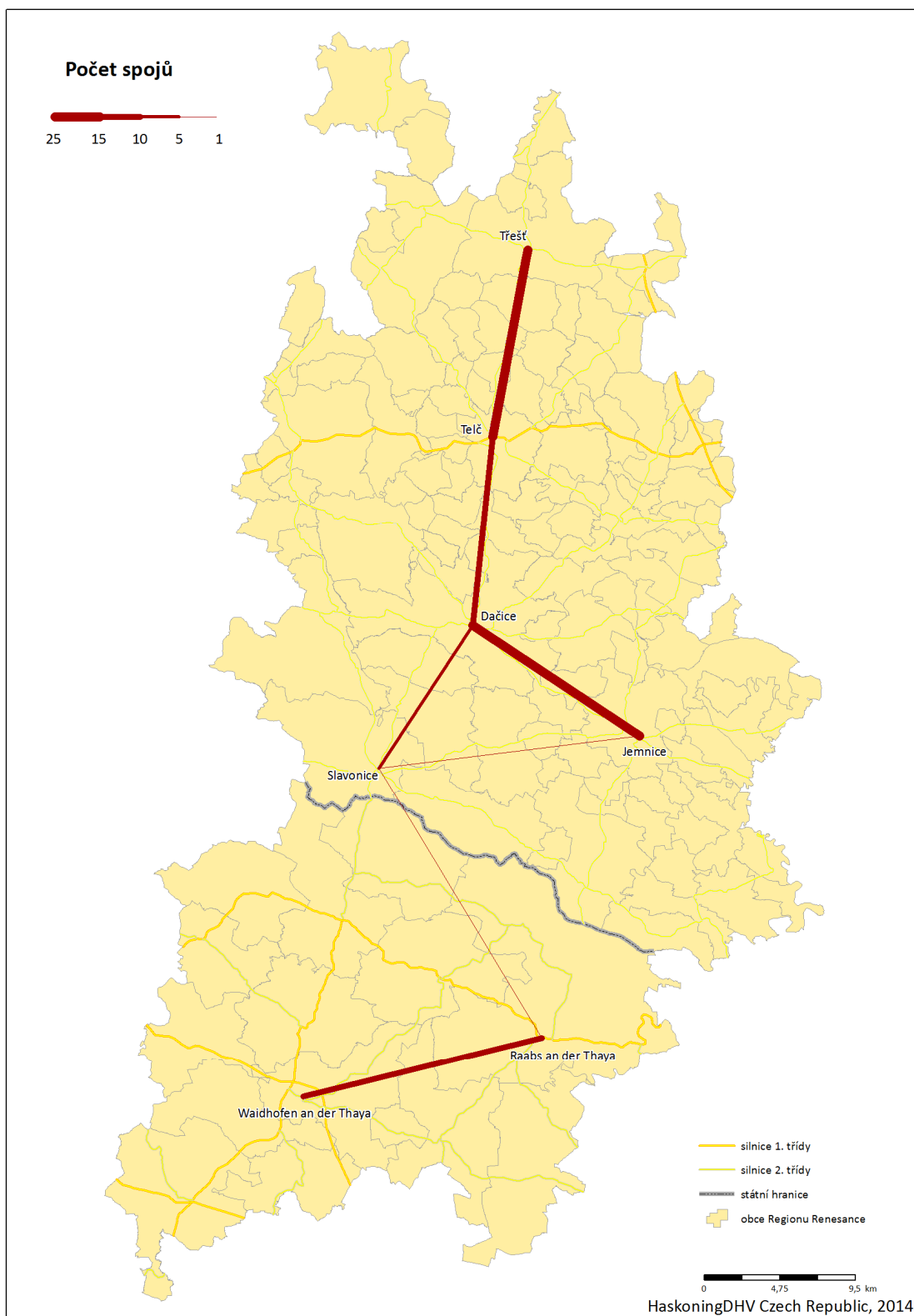
Zajímavým zjištěním je absolutně nulové spojení hlavního centra okresu Waidhofen an der Thaya s českými městy. Pro dostupnost tohoto města je nutné absolvovat přestup ve městě Raabs a der Thaya, respektive Dobersberg (město nebylo zahrnuto do metodiky). Zároveň je patrné relativně

⁷ <http://www.raabs-telc.eu/>



rovnatelný počet spojů mezi městy Waidhofen an der Thaya – Raabs an der Thaya s regionálně významnými trasami v české části regionu.

Obrázek 9: Počty párů spojů mezi velkými městy Regionu Renaissance



Zdroj: idos.cz, ArcČR 500, vlastní zpracování

7.2 Inženýrské sítě

Napojení obcí na inženýrské sítě v Regionu Renaissance je zachycena na následující tabulce, respektive jsou zde zachyceny obce disponující danou technickou vybaveností. Z důvodu absence dat z regionu Thailand je z tabulky vyňata celková vybavenost obcí Regionu Renaissance. Z hlediska napojení na vodovodní a kanalizační síť je patrné, že nadpoloviční počet obcí disponuje touto vybaveností (vyjma kanalizace v Jemnickém mikroregionu). Ve velké části zbývajících obcí je v plánu tuto vybavenost v nejbližších letech dobudovat. Počet čistíren odpadních vod v jednotlivých mikroregionech je nízký, například největší mikroregion Telčsko disponuje pouze 5 ČOV. Nicméně ve všech mikroregionech je v nejbližší budoucnosti naplánováno zbudování několika dalších čistíren odpadních vod, aby zvýšily potřebnou kapacitu. Téměř většina obcí Regionu Renaissance je plynofikována.

Tabulka 10: Technická vybavenost obcí Regionu Renaissance (2011)

území	počet obcí	z toho technická vybavenost			
		vodovod	kanalizace	čov	plynifikace
Zukunftsraum Thailand	15	-	-	-	-
Mikroregion Dačicko	23	21	22	9	16
Jemnický mikroregion	30	20	9	5	28
Mikroregion Telčsko	51	29	29	5	36
Mikroregion Třeštsko	18	17	17	5	12

Zdroj: ČSÚ, vlastní zpracování

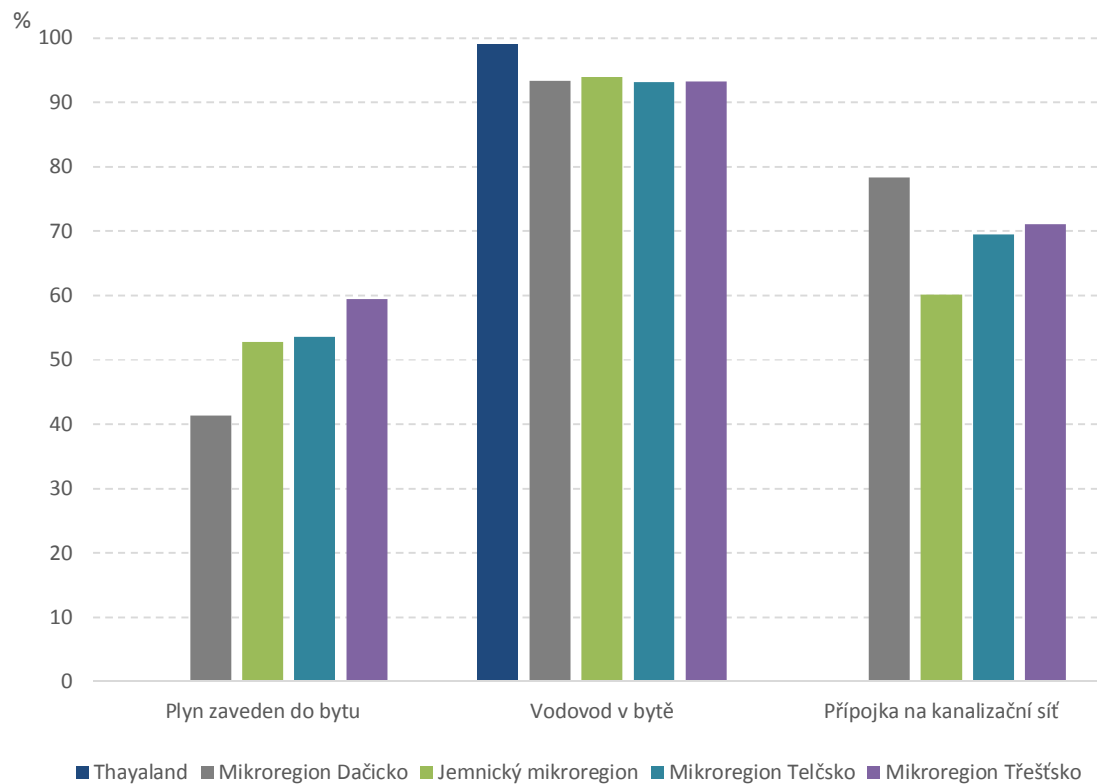
Velká většina bytů na území Regionu Renaissance disponuje základní technickou vybaveností, téměř do všech bytů je zaveden vodovod a značná část bytů disponuje přípojkou na kanalizační síť. Nepatrné odlišnosti mezi regiony nalezneme u bytů se zavedeným plynem, například v Mikroregionu Dačicko se jedná o méně jak 50 % bytů s plynovou přípojkou, naopak v Mikroregionu Třeštsko je připojeno téměř 60 % bytů.

Tabulka 11: Technická vybavenost bytů Regionu Renaissance (2011)

území	celkem	z toho						
		Plyn zaveden do bytu	Vodovod v bytě	Teplá voda	Přípojka na kanalizační síť	Žumpa nebo jímka	Vlastní splachovací záchod	Vlastní koupelna nebo sprchový kout
Zukunftsraum Thailand	15 368	-	15 218	-	-	-	14 687	14 651
Mikroregion Dačicko	6 722	2 776	6 273	6 227	5 261	1 287	6 345	6 347
Jemnický mikroregion	3 786	1 998	3 556	3 471	2 277	1 324	3 532	3 542
Mikroregion Telčsko	5 329	2 855	4 966	4 902	3 698	1 439	4 983	5 003
Mikroregion Třeštsko	5 080	3 020	4 735	4 690	3 612	1 121	4 759	4 749
Region Renaissance	36 285	10 649 (CZ)	34 748	19 290 (CZ)	14 848 (CZ)	5 171 (CZ)	34 306	34 292

Zdroj: ČSÚ, ststistik.at, vlastní zpracování

Graf 14: Technická vybavenost bytů Regionu Renaissance (2011)



Zdroj: ČSÚ, ststistik.at, vlastní zpracování

8 Veřejné služby

8.1 Vzdělávání

V Regionu Renaissance je poskytováno vzdělávání v mateřských školách, přes základní až po střední školy. Kapacitu mateřských i základních škol lze hodnotit jako dostatečnou. V menších obcích regionu často bývají mateřské a střední školy často spojené. V české části Regionu Renaissance nejsou školy ve všech obcích, vzhledem k velké sídelní roztržitosti a malé velikosti některých obcí. Naopak v rakouské části disponuje základní školou každá z obcí regionu Zukunftsraum Thayaland, což je dáno větší kompaktností sídelního systému, respektive administrativního vymezení a velikosti obcí. Mateřské školy jsou pak ve všech obcích Zukunftsraum Thayaland. V rakouském vzdělávacím systému na pomezí základního a středoškolského vzdělávání stojí tzv. školy polytechnické. Taková škola s jednoletým vzdělávacím oborem se nachází ve Waidhofenu an der Thaya (PTS - Schule für Technik und Wirtschaft).

Situace v oblasti nabídky středního školství přímo v Regionu Renaissance je již problematičtější a mnoho studentů středních škol je již nuceno vyjíždět za vzděláním mimo hranice regionu.

V české části Regionu Renaissance poskytuje sekundární vzdělávání celkem 5 zařízení, a to:

1. V Dačicích:
 - a. Střední škola technická a obchodní Dačice
 - b. Gymnázium Dačice Boženy Němcové
 - c. SOU zemědělské a služeb Dačice nám. Republiky 86
2. V Telči:
 - a. Gymnázium Otokara Březiny a Střední odborná škola Telč, Hradecká 235
3. V Třešti:
 - a. Střední odborná škola a střední odborné učiliště

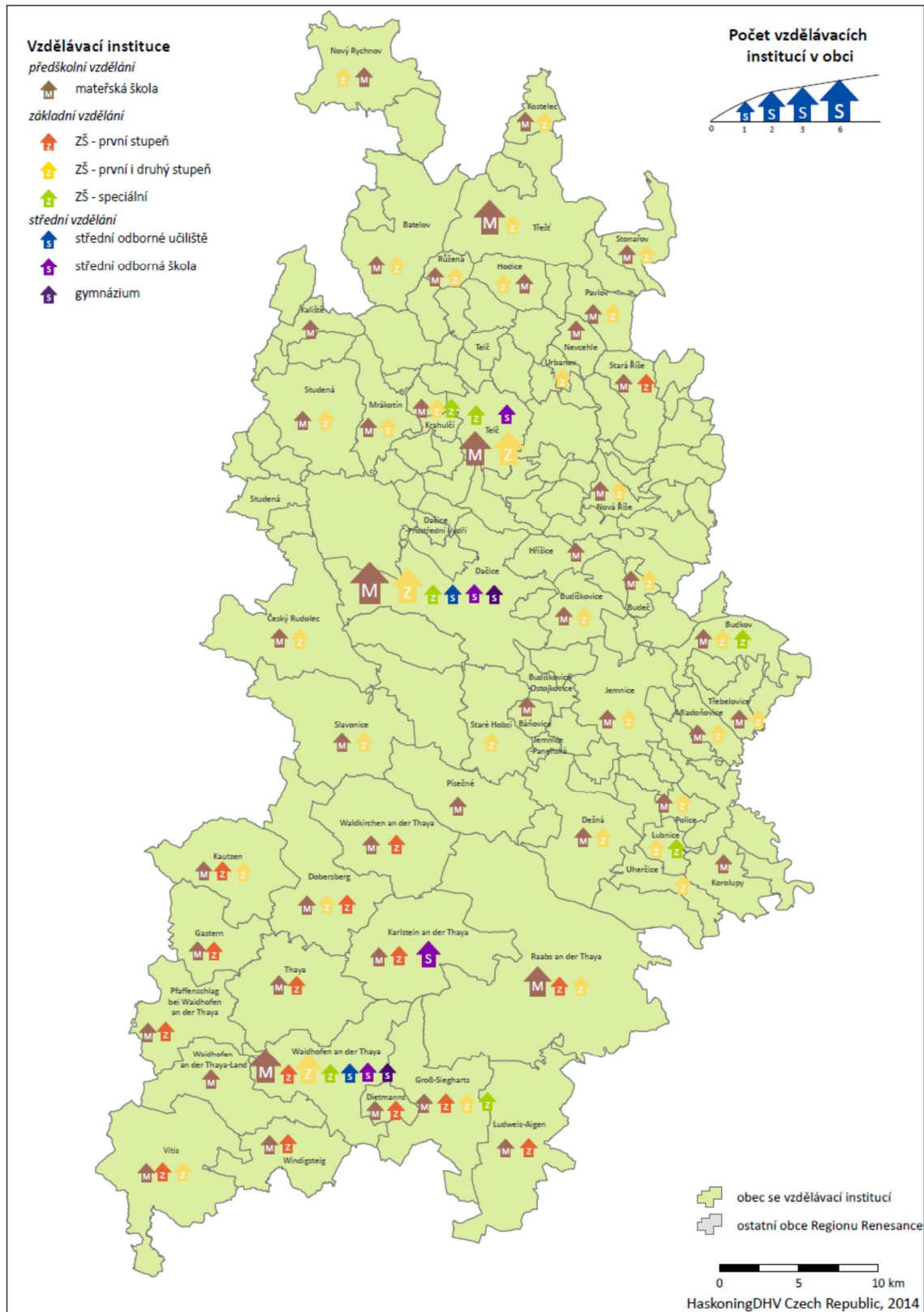
V rakouském Waidhofenu nabízí obdobu středoškolského vzdělávání celkem čtyři zařízení situovaná do dvou měst: Waidhofenu na der Thaya a Karlstein an der Thaya:

- BG und BRG Waidhofen an der Thaya
- Bundeshandelsakademie und Bundeshandelsschule Waidhofen an der Thaya⁸
- Fachschulen für Mechatronik, Präzisions- und Uhrmacher Karlstein an der Thaya
- Höhere Technische Lehranstalt für Mechatronik in Karlstein an der Thaya
- Bundesberufsschule für Uhrmacher

Vysoké školství již v regionu zatupeno není vůbec. Pouze knihovna Dačice nabízí seniorům možnost vzdělávání v rámci Virtuální univerzity 3. věku Provozně ekonomické fakulty České zemědělské univerzity v Praze. V Telči se nachází pracoviště Masarykovy univerzity a Českého vysokého učení technického, nejsou zde však prezenčně vyučovány žádné obory.

⁸Partnerská škola školy v Dačicích.

Obrázek 10: Školy v Regionu Renaissance



Zdroj: Internetová rešerše, ArcČR 500, vlastní zpracování

Ostatní instituce

Domy dětí a mládeže

Dům dětí a mládeže funguje v Jemnici, Dačicích, Telči, Třešti a Českém Rudolci. DDM Telč provozuje základnu ve Zvolenovicích.

Všechny domy dětí a mládeže na území Regionu Renesance nabízí široké spektrum volnočasových aktivit – sportovních, vzdělávacích i uměleckých.

Vzdělávací zařízení Telč

Na adrese náměstí Jana Kypty 74 v Telči sídlí Vzdělávací zařízení Telč (do roku 2013 Vzdělávací a konferenční centrum Ministerstva školství, mládeže a tělovýchovy). Jeho zřizovatelem je Ministerstvo financí, resp. Generální finanční ředitelství. Toto centrum zabezpečuje vzdělávání a rekreaci zaměstnanců finanční správy.

Věda a výzkum

V roce 2012 bylo ve městě Telč vybudováno Centrum Excellence Telč (CET). Jedná se projekt Ústavu teoretické a aplikované mechaniky Akademie věd České republiky, v. v. i., zabývající se výzkumem materiálů a konstrukcí, zejména historických. CET je vybaveno jedinečnou infrastrukturou speciálně navrženou a vyrobenou pro získávání základních poznatků i pro ověření aplikačního a inovačního potenciálu nově vyvinutých technologií diagnostiky, prodloužení životnosti, preventivní ochrany a záchrany i dlouhodobě udržitelného užívání stávajícího stavebního fondu.

Dětské domovy

V Jemnici se nachází Dětský domov, který poskytuje výchovu a uspokojuje sociální potřeby dětí, které nemohou být ze závažných důvodů vychovávány ve vlastní rodině, případně nemohou být osvojeny nebo adoptovány. Kapacita dětského domova je 24 dětí, které jsou rozděleny do 3 rodinných skupin.

Další dětský domov v Jemnickém mikroregionu se nachází v Budkově. Má 4 rodinné skupiny, ve kterých žije 32 dětí odebraných rodinám, které nebyly schopny se o děti postarat.

Dětský domov, zřizovaný krajem, se nachází také v Telči (Štěpnická 111). Jeho kapacita je totožná s kapacitou domova v Jemnici a činí 24 lůžek. Domov poskytuje celoroční náhradní rodinnou péči pro děti ve věku 3 - 18 let s nařízenou ústavní výchovou.

8.2 Zdravotnictví

Zdravotnické služby jsou na území Regionu Renesance soustředěny více méně do největších měst. Největšími zařízeními jsou:

- Nemocnice Dačice, a.s.
- Psychiatrická léčebna v Jemnici (Pateb s.r.o.)
- Poliklinika Telč s.r.o.
- Poliklinika Třešť s.r.o.
- Nemocnice Waidenhofen an der Thaya

V poliklinikách a nemocnici je možné navštívit ambulance odborných lékařů, kteří nezřídka provozují ambulance i v menších obcích v okolí (vybrané dny v týdnu).

V obcích pak dále provozují svoji praxi odborní lékaři. Dostupnost jejich ordinací je znázorněna na obrázku 11.

Zubní pohotovost

Zubní pohotovost je ve vybrané dny v měsíci dostupná v Třešti a Telči. Péče je dostupná v pracovní dny od 15 do 19 hodin, o víkendech od 8 do 12 hodin. Zubní pohotovost mimo Region Renesance se o sobotách a nedělích provozuje například na území Jihočeského kraje v Jindřichově Hradci, vzdáleném cca 35 km od města Dačice. V Kraji Vysočina je pohotovost například ve městě Jihlava. O víkendech a svátcích od 9 do 12 hodin funguje zubní pohotovost v Třebíči. V okrese Znojmo, jehož obce jsou součástí Regionu Renesance prostřednictvím Mikroregionu Jemnicko, funguje zubní pohotovost o víkendech a svátcích od 8 do 13 hodin, a to přímo ve městě Znojmo. Rozpisy ordinací poskytujících pohotovost jsou na každý kalendářní měsíc umístěny na stránkách měst.

Služby zdravotní domácí péče

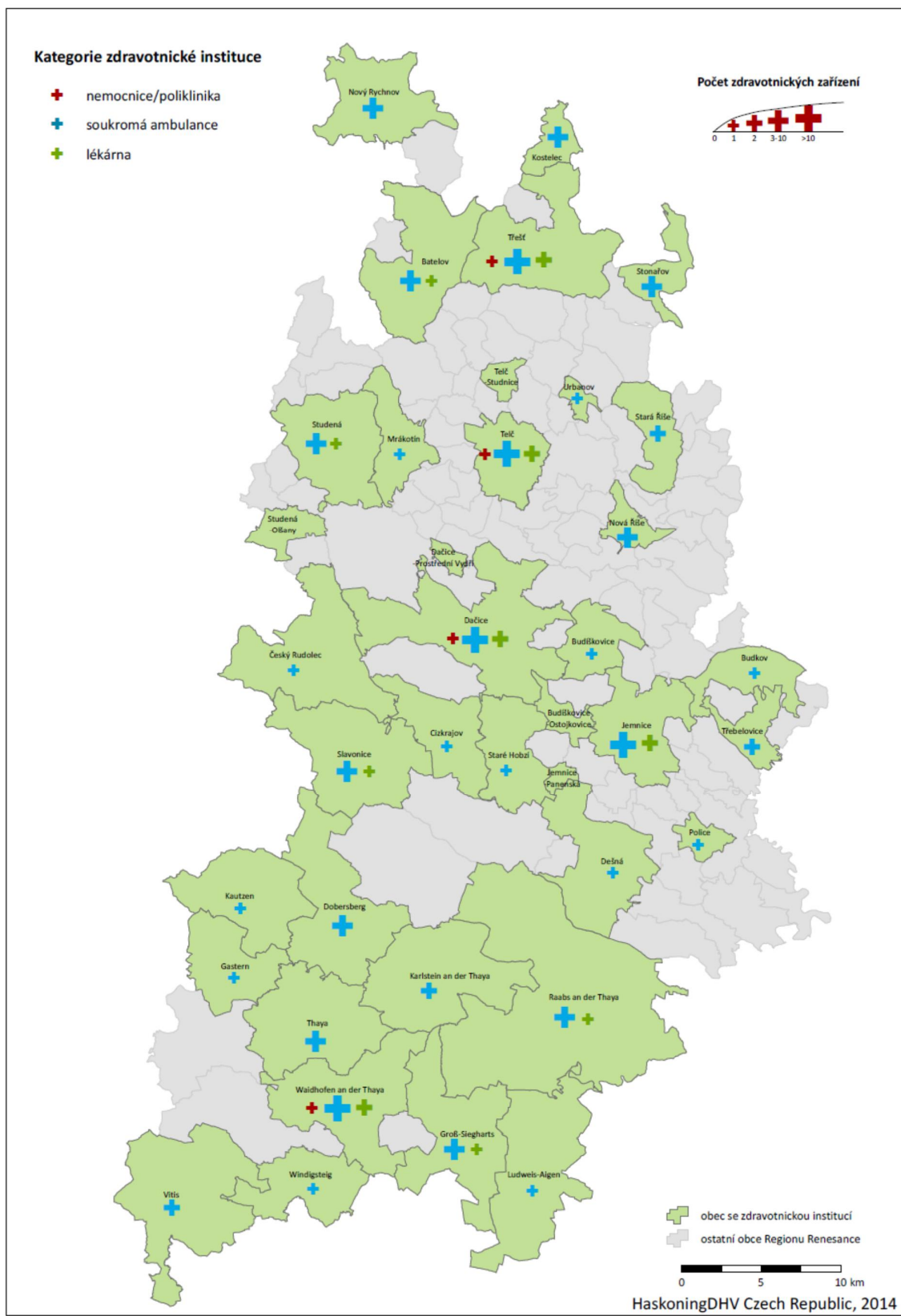
Na území Regionu Renesance jsou dostupné služby domácí zdravotní péče. Centry jsou opět města – Dačice, Telč, Třešť, Waidhofen an der Thaya, Raabs an der Thaya, Kautzen, Dobersberg, Gr. Siegharts, Vitis. Poskytovatelé služeb zpravidla vyjíždí i do obcí v okolí těchto měst.

V Telči poskytuje domácí hospicovou péči občanské sdružení Sdílení. Služby jsou poskytovány také v okolních obcích do vzdálenosti zhruba dvaceti kilometrů.

Nejvyšší počet poskytovatelů domácí zdravotní péče působí v Dačicích a okolí.

V obcích, jež jsou ve větší vzdálenosti od těchto měst, nejsou služby domácí zdravotní péče poskytovány.

Obrázek 11: Zdravotnická zařízení v Regionu Renaissance



Zdroj: Internetová rešerše, ArcČR 500, vlastní zpracování

Zdravotnická zařízení v okolí

Zdravotní služby jsou samozřejmě dostupné i mimo města a obce Regionu Renaissance. Následující tabulka uvádí několik zařízení, která mohou sloužit také obyvatelům českých obcí Regionu Renaissance. Vedle jiných je důležitým zdravotním oborem také porodnictví. V Regionu Renaissance jsou ordinace gynekologů, nenachází se zde ale žádná porodnice. Ta je k dispozici např. v Jihlavě či Třebíči.

Tabulka 12: Zdravotnická zařízení v okolí Regionu Renaissance

Zařízení	Vzdálenost od největších měst Regionu Renaissance (v km)				
	Dačice	Slavonice	Jemnice	Třešť	Telč
Nemocnice Počátky, s.r.o.	28	36	42	24	23
Zubní pohotovost Jindřichův Hradec	35	37	49	47	40
Nemocnice Jihlava Zubní pohotovost Jihlava	43	55	50	18	30
Nemocnice Třebíč	42	55	43	35	36
Průměrná vzdálenost	37	45,75	46	31	32,25

Zdroj: internetová rešerše, odhad vzdálenosti dle maps.google.com

V některých případech by se mohlo na první pohled zdát, že jde o relativně přijatelné vzdálenosti. Například z Dačic do Počátek je vzdálenost cca 28 km. Pro dokreslení situace však uveďme, že:

- **z Dačic do Počátek** je možné se dostat s jedním přestupem v Kostelci u Jihlavy vlakem, přičemž cesta trvá cca **120 minut**,
- **z Dačic do Jindřichova Hradce** je možné se dostat s jedním přestupem v Kostelci u Jihlavy vlakem, přičemž cesta může trvat až **180 minut**, autobusem trvá cesta přibližně **55 minut**,
- cestu **z Třešti do Jihlavy** lze vykonat autobusem, cesta bez přestupu trvá cca **30 minut**, s přestupem v Kostelci u Jihlavy pak necelých **60 minut**,
- 37 kilometrů **ze Slavonic do Jindřichova Hradce** je taktéž možno překonat autobusem, přičemž cesta zabere **cca 75 minut** a je nutný nejméně jeden přestup v Nové Bystřici, případně Dačicích,
- v ranních hodinách je možné se **z Telče do Počátek** (s přestupem ve Studené) dostat za cca **60 minut**, později během dne je možno cestu vykonat cca za 90 minut.

Z uvedených příkladů je zřejmé, že dostupnost zdravotních služeb je časově náročná. A to nejsou ve výčtu uvedeny cesty z menších a okrajových částí jednotlivých členských mikroregionů. Dá se ovšem předpokládat, že cestování jinou než osobní automobilovou dopravou, bude z těchto obcí velice časově náročné (nenachází-li se na trase linek).

8.3 Sociální služby

Sociální služby jsou opět nejhojněji nabízeny v nejlidnatějších sídlech regionu. Nicméně, jak uvádí následující tabulka, řada služeb je umístěna i do menších obcí a městysů Regionu Renaissance. V obcích, které nejsou v tabulce uvedeny, nejsou poskytovány žádné sociální služby.

Služby jsou poskytovány příspěvkovými organizacemi obcí (měst, městysů), nestátními neziskovými organizacemi (občanská sdružení, obecně prospěšné společnosti) a ve velké míře také oblastními charitami.

Tabulka 13: Přehled zařízení sociálních služeb v obcích Regionu Renaissance

Sociální služba / zařízení	Poskytovatel	Obec	Cílová skupina	Typ služeb / poznámka
Azylový dům	Rybka, o.p.s.	Studená	Rodiny s dětmi, matky s dětmi	Pobytové (až 35 osob)
Domácí péče	Domácí péče Dačice, s.r.o.	Dačice	Senioři	Terénní
	Domácí zdravotní péče Vlasta Bačáková		Osoby vyžadujících domácí zdravotní péči	terénní
	RESIDENT 2000 o.p.s.			Terénní
	Domácí péče Dačice, s.r.o.	Kostelní Vydří		Terénní
SDÍLENÍ o.s.		Telč	Osoby s chronickým onemocněním Osoby s jiným zdravotním postižením Senioři	Domácí hospic, odlehčovací služby, poradna, půjčovna zdravotnických a kompenzačních pomůcek Odlehčovací služby – 10
Domov pro seniory	Centrum sociálních služeb J. Hradec (zřizovatel: Jihočeský kraj)	Budíškovice	Senioři	Domovy pro seniory
	Ledax s.r.o.	Slavonice	Senioři	Domov pro seniory Senior
	Domov pro seniory Telč, p.o.	Telč	Senioři	Pobytové
Dům s pečovatelskou službou (Dům zvláštního určení)	Město Jemnice, Pečovatelská služba Jemnice	Jemnice	Senioři Osoby s chronickým onemocněním	Pobytové
	Město Dačice	Dačice	Senioři	Pobytové
	Ledax s.r.o.	Slavonice	Senioři	Domov pro seniory Senior
	Městys Batelov	Batelov	Senioři	Dům s pečovatelskou službou Batelov
	Dům s pečovatelskou službou	Kostelec	Senioři a lidé se zdravotním znevýhodněním – domácí a hospicová péče	Terénní, pobytové
	Pečovatelská služba Stonařov	Stonařov	Senioři	Dům s pečovatelskou službou Stonařov Pobytové
	Charitní pečovatelská služba Telč	Telč	Senioři	Dům s pečovatelskou službou Telč, špitální
	Město Třešť	Třešť	Senioři	Pobytové
	Diecézní charita Brno, Oblastní charita Jihlava – Charitní pečovatelská služba Nová Říše	Nová Říše	Senioři Osoby se zdravotním znevýhodněním	Dům s pečovatelskou službou v Nové Říši 14 osob
Kontaktní centrum	Sdružení META o.s.	Dačice	Osoby ohrožené závislostí	PREVCENTRUM
Nízkoprahové centrum	Diecézní charita Brno, Oblastní charita Jihlava	Kostelec	Děti a mládež	Nízkoprahové centrum Vrakbar

Sociální služba / zařízení	Poskytovatel	Obec	Cílová skupina	Typ služeb / poznámka
		Telč	Děti a mládež od 6 do 26 let ohrožené společensky nežádoucími jevy Osoby, které vedou rizikový způsob života nebo jsou tímto způsobem života ohroženy	ZASTÁVka Telč (nizkoprahové centrum) Ambulantní – 45 Terénní – 20
Občanská poradna	Občanská poradna Jihlava	Telč	Osoby v krizi	Ambulantní
Osobní asistence	Diecézní charita Brno - Oblastní charita Jihlava / Osobní asistence Dačice	Dačice	Senioři	Terénní
		Staré Hobzí	Senioři	Terénní
Pečovatelská služba	Pečovatelská služba Jemnice	Jemnice	Senioři Osoby s chronickým onemocněním	Terénní
	Ledax s.r.o.	Dačice	Senioři	Terénní
	Městys Batelov	Batelov	Senioři	Terénní
	Pečovatelská služba - Oblastní charita Jihlava - Charitní pečovatelská služba Kostelec	Kostelec	Senioři a lidé se zdravotním znevýhodněním	Terénní
	Pečovatelská služba Stonařov	Stonařov	Senioři	Dům s pečovatelskou službou Stonařov Terénní
	Oblastní charita Jihlava, Charitní pečovatelská služba Kostelec – Pečovatelská služba	Rohozná	Senioři	Terénní
	Město Třešť	Třešť	Senioři	Terénní
	Diecézní charita Brno, Oblastní charita Jihlava – Charitní pečovatelská služba Telč	Telč	Osoby se zdravotním postižením Senioři	Ambulantní – 1 Terénní – 4
	Diecézní charita Brno, Oblastní charita Jihlava – Charitní pečovatelská služba Nová Říše	Nová Říše	Osoby se zdravotním znevýhodněním Senioři	Ambulantní
Bohuslavice, Dolní Vilímeč, Krasonice, Markvartice, Rozseč, Stará Říše, Vystrčenovice		Senioři Osoby se zdravotním znevýhodněním	Terénní	
Sociální lůžka	Pateb s.r.o.	Jemnice	osoby v tíživé životní situaci	Pobytové, součást Psychiatrické léčebny
Sociální poradna	Občanská poradna Jihlava	Dačice	Osoby v tíživé životní situaci, osoby ohrožené tíživou životní situací	Insolvenční správce
	SDÍLENÍ o.s.	Telč	Pečující osoby	Odborné sociální poradenství

Sociální služba / zařízení	Poskytovatel	Obec	Cílová skupina	Typ služeb / poznámka
Terapeutická komunita léčby závislostí	Pateb s.r.o.	Jemnice	osoby od 15 let s diagnózou škodlivého užívání nebo závislosti na alkoholu, drogách, hazardní hráči	Pobytové, součást Psychiatrické léčebny
	Podané ruce, o.s.	Kostelní Vydří	osoby s diagnózou závislosti na nealkoholových drogách, popřípadě smíšené závislosti starší 18 let	Terapeutická komunita Podcestný Mlýn
Terénní služby	Sdružení META o.s.	Slavonice	Uživatelé drog	Terénní program pro uživatele drog
	Oblastní charita Jihlava	Batelov, Telč	Osoby žijící ve vysoké míře sociálního vyloučení	TP SOVY (terénní program proti sociálnímu vyloučení)
Zařízení následné péče	Nemocnice Dačice a.s., Oddělení následné péče	Dačice	Osoby se závažnými onemocněními, osoby po hospitalizaci	

Zdroj: internetová rešerše

Podle zákona o sociálních službách je možné sociální služby poskytovat ve 20 typech zařízení sociálních služeb. Následující tabulka uvádí zastoupení těchto zařízení na území Regionu Renaissance.

Tabulka 14: Přehled zařízení sociálních služeb v obcích Regionu Renaissance

Zařízení sociálních služeb		Zařízení sociálních služeb	
a) centra denních služeb,		k) nízkoprahová denní centra,	
b) denní stacionáře,		l) nízkoprahová zařízení pro děti a mládež,	Dačice, Kostelec, Telč
c) týdenní stacionáře,		m) noclehárny,	
d) domovy pro osoby se zdravotním postižením,		n) terapeutické komunity,	Jemnice, Kostelní Vydří
e) domovy pro seniory,	Budíškovice, Slavonice, Telč	o) sociální poradny,	Dačice, Telč
f) domovy se zvláštním režimem,		p) sociálně terapeutické dílny,	
g) chráněné bydlení,		q) centra sociálně rehabilitačních služeb,	
h) azylové domy,	Studená	r) pracoviště rané péče,	
i) domy na půl cesty,		s) intervenční centra,	
j) zařízení pro krizovou pomoc,	Jemnice, Telč	t) zařízení následné péče	Dačice

Pozn.: výčet zařízení sociálních služeb je převzat ze zákona o sociálních službách v platném znění

Nejvíce zařízení v Regionu Renaissance poskytuje pobytové a terénní pečovatelské služby.

V Regionu Renaissance absentují zařízení jako jsou: **domy na půl cesty** (které poskytují pobytové služby zpravidla pro osoby do 26 let věku, které po dosažení zletlosti opouštějí školská zařízení pro výkon ústavní nebo ochranné výchovy, popřípadě pro osoby z jiných zařízení pro péči o děti a mládež, a pro osoby, které jsou propuštěny z výkonu trestu odnětí svobody nebo ochranné léčby), **chráněné bydlení** (což je, pobytová služba poskytovaná osobám, které mají sníženou soběstačnost z důvodu zdravotního postižení nebo chronického onemocnění, včetně duševního onemocnění, jejichž situace vyžaduje pomoc jiné fyzické osoby, má formu skupinového, popřípadě individuálního bydlení),

pracoviště rané péče (raná péče je terénní služba, popřípadě doplněná ambulantní formou služby, poskytovaná dítěti a rodičům dítěte ve věku do 7 let, které je zdravotně postižené, nebo jehož vývoj je ohrožen v důsledku nepříznivého zdravotního stavu. Služba je zaměřena na podporu rodiny a podporu vývoje dítěte s ohledem na jeho specifické potřeby.)apod. Některé služby, jako například **služby hospicové**, mohou být v oblasti dále rozvíjeny a podporovány.

Ostatní služby

Na Dačicku je možné využít také další služby, které jsou určeny vybraným skupinám znevýhodněného obyvatelstva, případně, jejichž smyslem je zlepšení sociální situace určitých skupin. Jde například o tyto instituce či zařízení:

1. v Dačicích:

- Klub důchodců Dačice
- Svaz tělesně postižených v ČR, o.s. - místní organizace Dačice
- Český červený kříž
- Dačický Zvoneček o.s.
- Diecézní charita Brno – Oblastní charita Jihlava – Šatník
- Diecézní charita Brno – Oblastní charita Jihlava – Mateřské centrum Dačice
- Slavonická renesanční, o.p.s. - RODIČOVSKÉ CENTRUM „ZDROJ Slavonice“
- Občanská poradna Jihlava – kontaktní místo Dačice - Bezplatné sociální poradenství

2. ve Studené:

- Svaz tělesně postižených v ČR - místní organizace Studená9

3. ve Slavonicích:

- poradna pro těhotné ženy Agua Vitae (nesoudimepomahame.cz)

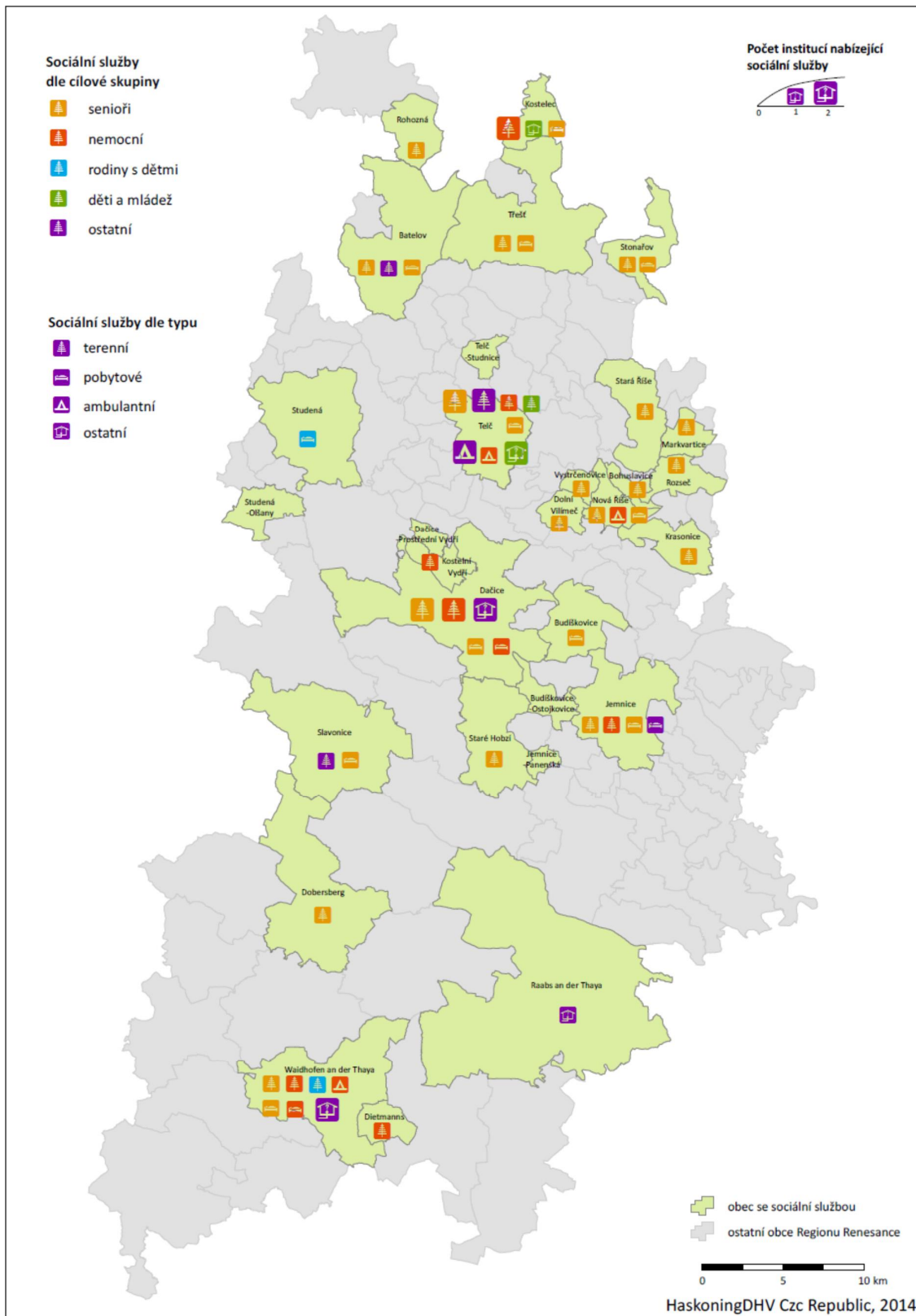
V Třešti také působí Centrum pro rodinu a sociální péči Vysočina se sídlem v Jihlavě (Klub Třešť). Vedle programu pro rodiny s dětmi nabízí také služby rodičům „neklidných“ dětí do nástupu na základní školu, terénní služby pro osamocené rodiče a nastávající matky a sociální asistenci. Terénní služby jsou poskytovány na území okresu Jihlava a Pelhřimov¹⁰.

V Telči působí Klub důchodců, který taktéž není poskytovatelem sociálních služeb, ale je jedním z důležitých aktérů aktivního života sociální skupiny – seniorů.

⁹ <http://www.studena.cz/spolky-sdruzeni/svaz-telesne-postizenych/>

¹⁰ Zdroj a podrobně viz: www.centrumrodin.cz

Obrázek 12: Sociální služby v Regionu Renaissance



Zdroj: Internetová rešerše, ArcČR 500, vlastní zpracování

9 Integrovaný záchranný systém

Na území Regionu Renaissance se nachází následující složky Integrovaného záchranného systému (viz obrátek 13) :

9.1 Policie

Obvodní oddělení Policie ČR se nachází v následujících městech Regionu Renaissance:

- Telč
- Třešť
- Dačice
- Jemnice
- Slavonice - ve městě provozována služebna obvodního oddělení policie České republiky Dačice s omezenou pracovní dobou

Na rakouské straně existují policejní oddělení (Polizeiinspektion) v pěti obcích (Dobersberg, Waidhofen an der Thaya, Raabs an der Thaya, Vitis, Groß-Siegharts) a oddělení okresní policie (Bezirkspolizeikommando) ve městě Waidhofen an der Thaya.

Městská policie je zřízena ve městech Dačice a Telč, rakouská města tento typ služby neposkytují.

9.2 Hasičský záchranný sbor

Profesionální hasičský sbor má svá stanoviště ve všech městech Regionu Renaissance s výjimkou města Slavonice. Téměř ve všech obcích na obou stranách hranice se pak dále nacházejí jednotky dobrovolných hasičů a obecně je v celém Regionu Renaissance velmi rozšířen hasičský sport. Na rakouské straně Regionu Renaissance existuje v současnosti 120 jednotek dobrovolných hasičů.

9.3 Zdravotnická záchranná služba

Krajská Zdravotnická záchranná služba je lokalizována v rámci Regionu Renaissance v těchto městech a poskytuje následující služby:

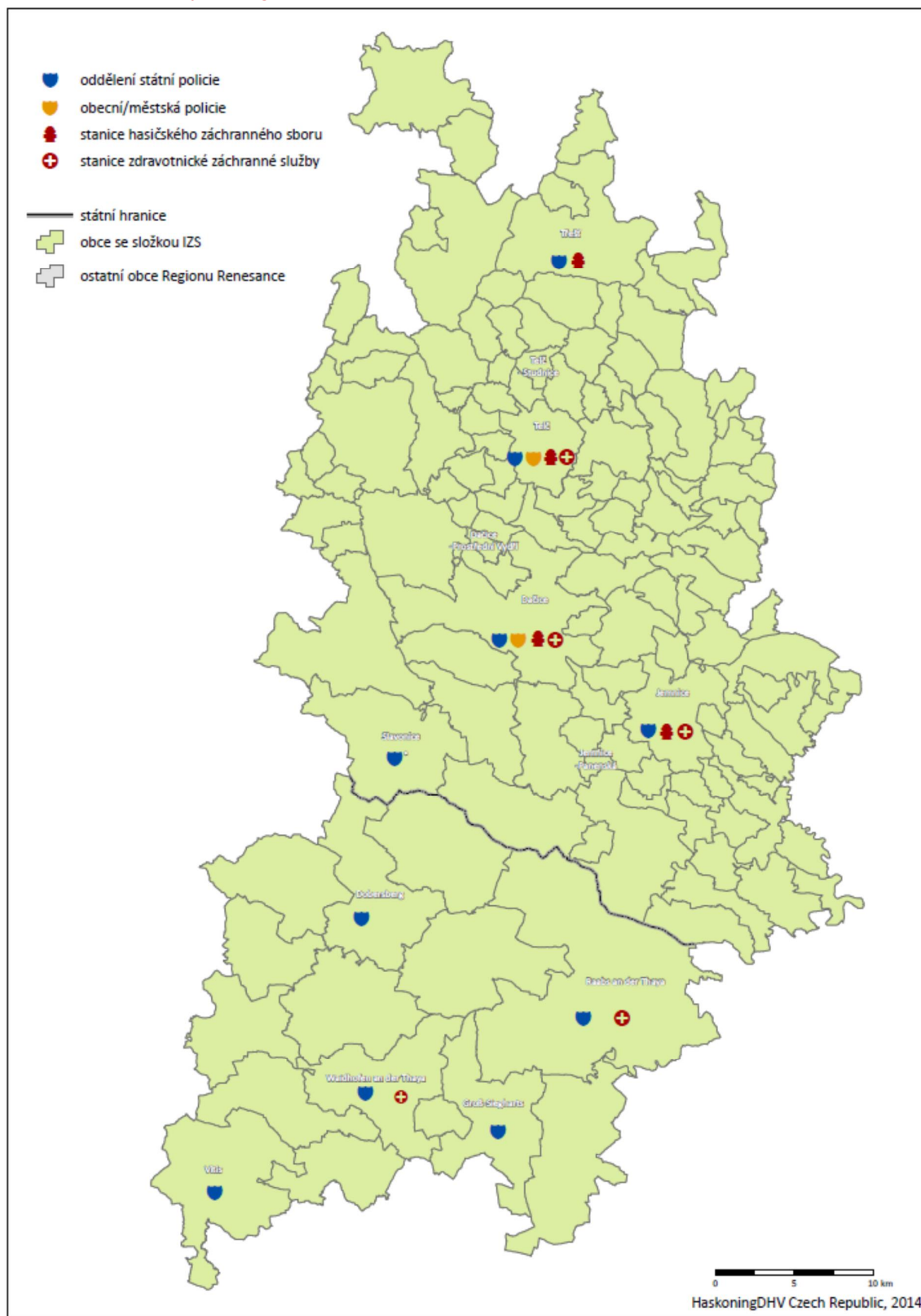
Tabulka 15: Města se stanicí ZZS ČR

město	denní směna	noční směna
Telč	1x rychlá lékařská pomoc	1x rychlá zdravotnická pomoc
Jemnice	1x rychlá zdravotnická pomoc	1x rychlá zdravotnická pomoc
Dačice	1x rychlá lékařská pomoc 1x rychlá zdravotnická pomoc	1x rychlá lékařská pomoc

Zdroj: www.zzsvisocina.cz, www.zzsjeck.cz

V Rakousku je zdravotnická záchranná služba organizována Červeným křížem a stanice jsou ve Waidhofenu na der Thaya a Raabs an der Thaya.

Obrázek 13: Složky IZS v Regionu Renaissance



Zdroj: Internetová rešerše, ArcČR 500, vlastní zpracování

10 Cestovní ruch

Cestovní ruch je klíčovým aspektem existence Regionu Renaissance. Jde o tematickou oblast, ve které mohou členské mikroregiony bezesporu efektivně spolupracovat a společně těžit z identifikovaných předností regionu.

Celé území Regionu Renaissance se vyznačuje dobrou sítí cyklotras a cyklostezek, jejichž rozvoji je navíc věnována neustálá pozornost. Tato síť je také propojena s trasami nadnárodního významu – zejména Greenways. Jde o významný rozvojový potenciál oblasti. V území Regionu Renaissance jsou také četné stezky pro pěší. Příjemný ráz krajiny a relativně nízká intenzita provozu na zdejších komunikacích II. a zejména III. třídy umožňují pěší turistiku mimo značené trasy. V území jsou také značené naučné stezky. Ty jsou zřízeny obcemi nebo například Lesy české republiky.

Krajinný ráz je vhodný také pro hipoturistiku, která se zde také začíná „zabydlovat“. Obdobně jako agroturistika. Její pozice je ale pro zatím spíše slabá.

Na druhou stranu členitost a kopcovitost terénu příliš nenahrává například kolečkovým bruslím.

Zejména ve městech Regionu Renaissance existuje také zajímavá nabídka volnočasových aktivit s vysokou atraktivitou pro turisty. Některé z nich již svůj potenciál nastartovaly, jiné na své úspěchy zatím čekají. V tomto případě je však možné jejich atraktivitu zvýšit vhodně zvolenou propagací.

Region Renaissance není kompaktní co do nabídky ubytovacích a stravovacích služeb. V Regionu Renaissance je zatím jen minimálně přítomna nabídka služeb vyššího standardu (4 a více hvězdiček). Nedostatkovou službou je zatím stále také wellness, jehož popularita roste závratnou rychlostí.

Z pohledu turistických atraktivit je tou největší samozřejmě lokalita UNESCO v Telči, jež z pochopitelných důvodů dosahuje nadnárodních rozměrů. Dobré jméno si však postupně získávají i další zdejší témata – renesanční Slavonice, Spolkový dům ve Slavonicích, betlemářství v Telči, stonařovské meteority, řopíky v okolí Slavonic, historie RAF v Jemnici, vznik kostkového cukru v Dačicích, železniční trať Kostelec – Slavonice a další. Navíc se zde nachází řada zámeckých objektů – v Telči, Dačicích, Polici a Jemnici, kde zámek zatím na svou renesanci teprve čeká, a dva hrady, respektive jejich pozůstatky - Roštejn a Landštejn. To však zdaleka nejsou všechny zajímavé objekty v území.

Dobře je na tom území co do počtu informačních center pro turisty. Celkově zde však schází jednotný destinační management, který by dále sjednotil a zefektivnil řízení cestovního ruchu a jeho marketingu.

10.1 Doprovozná infrastruktura a služby cestovního ruchu v Regionu Renesance

Doprovozná infrastruktura

1) Kina, divadla

Na území Regionu Renesance jsou v provozu:

- 3D kino Dačice
- Kino Máj v Třešti
- Letní kino ve Slavonicích (vzniká jako součást akce SLAVONICE FEST)

V Jemnici je taktéž k dispozici prostor Letního kina Jemnice, který byl městem svěřen do užívání občanskému sdružení Alternativa, jež v Jemnici usiluje o aktivaci mládeže na poli kulturním, uměleckém a neformálně vzdělávacím¹¹. Mimo jiné je sem umístěna i alternativní scéna při historické slavnosti BARCHAN.

Letní kino ve Slavonicích je umístěno přímo na náměstí a je součástí scén letního filmového a hudebního festivalu SLAVONICE FEST. Ten pro svou produkci využívá i další zajímavé prostory, jako jsou Institut Slavonice a Spolkový dům.

V rakouské části Regionu Renesance celoročně provozované kino není, letní kino však je například ve městě Waidhofen.

2) Muzea, galerie, expozice

V Regionu Renesance je ke zhlédnutí několik expozic:

- **Český Rudolec:** Galerie ARKUS,
- **Dačice:** Městské muzeum a galerie Dačice, Letecké muzeum Viléma Götha,
- **Dešná:** Život u železné opony – expozice v bývalém KD, vč. témat týkajících se soužití dvou národů v této nelehké době,
- **Hodice:** Muzeum – expozice místní dráhy,
- **Jemnice:** Muzeum Jemnice, pobočka Muzea Vysočiny Třebíč, Vojenské muzeum Maršála RAF a armádního generála Karla Janouška v Jemnici,
- **Karlstein:** Centrum léčivých bylin, Muzeum hodin
- **Kostelní Myslová:** expozice „Genius Loci“,
- **Mladoňovice:** Expozice Petra Mladoně v bývalé pastoušce (historie obce, fotografie, archeologické nálezy),
- **Mrákotín:** expozice „Kamenictví“,
- **Nová Říše:** expozice (bratři Vraničtí, Jan Novák), prohlídkový okruh s výtvarným uměním (zejména církevní tematika)
- **Radkov:** expozice „Obecná škola“,
- **Slavonice:** Městské muzeum a galerie, Pevnostní areál – Muzeum československého opevnění 1935 - 1938, Muzeum 20. století,
- **Stálkov – Slavonice:** Muzeum samorostů,
- **Stonařov:** Muzeum a památník pádu meteoritů,

¹¹Zdroj: <http://alternativa.webnode.cz/o-nas/>

- **Telč:** pobočka Muzea Vysočiny Jihlava v Telči, Telčský dům, Galerie Wimmer, Městská galerie Hasičský dům, Mázhaus radnice, Síň židovského hřbitova, Lannerův dům, Muzeum techniky, Městská knihovna, Železniční depo,
- **Třešť:** Muzeum Vysočiny Jihlava (v Schumpeterově domě), Expozice Zaváté stopy v synagoze (historie třešťské židovské obce), Expozice Svět modelů na hlavním vlakovém nádraží v Třešti, Expozice TESLA (otevřeno po telefonické domluvě).
- **Thaya:** obecní muzeum – historie, kultura
- **Raabs:** městské muzeum – historie, kultura
- **Gr. Siegharts:** textilní muzeum - historie
- **Waidhofen:** Městské muzeum – historie, kultura
- **Windigsteig:** Muzeum dýmek Franze Ledingera

Některé expozice vznikly jako výstupy projektu Regionu Renaissance. V některých případech jsou expozice přístupné po telefonické dohodě. Kontaktní telefonní čísla jsou dostupná na internetu, v informačních materiálech i v místě expozice.

3) Ostatní společenské, kongresové a seminární prostory

Slavonice se mohou pochlubit dvěma unikátními prostory, kterými jsou:

- **Institut Slavonice** – centrum pro konference, semináře, setkávání, prezentace, výstavy v citlivě přebudované budově školy z 19. století na náměstí Míru ve Slavonicích,
- **Spolkový dům** – vzdělávací, společenské, environmentální centrum, nabízí programy a služby pro místní obyvatele i návštěvníky v majetku Slavonické renesanční, o.p.s. V roce 2014 získal nominaci České komory architektů v prestižní architektonické soutěži *Mies van der Rohe Award 2015*, jejíž vyhlášení proběhne v Barceloně, a kde se bude udělovat Cena Evropské unie za současnou architekturu.
- **Waidhofen – Kulturschlössl** – rekonstrukce 2010-2011, hudební škola a kulturní centrum s prostory k pronájmu

Významné centrum kultury i sportu vyrůstá také v Telči:

- **Areál bývalého školního statku** – objekty v blízkosti zámku, které budou po rekonstrukci sloužit jako vzdělávací, rekreační, společenské a kulturní centrum Mikroregionu Telčsko.

Konferenční služby a prostory k setkávání nabízí v Regionu Renaissance i některé hotely. Patří k nim mimo jiné:

- Zámecký hotel Třešť
- Hotel U hraběnky v Telči
- Hotel Antoň v Telči
- Hotel Telčský mlýn v Telči
- Hotel Křemešník, Nový Rychnov (Třeštsko)
- Sportcentrum Rockhill v Dačicích
- JUFA Raabs
- Hotel Thaya, Raabs

- Stadthotel Waidhofen an der Thaya
- Golfhotel Waidhofen an der Thaya
- Liebnitzmühle

4) Kulturní domy

Většina obcí Regionu provozuje (příp. vlastní) kulturní dům. Kulturní domy zde zpravidla plní hned několik funkcí:

- pořádání společenských akcí, jako jsou plesy či pouťové oslavy (při nepřízní počasí ve vnitřních prostorech),
- spolkové setkávání – sjezdy rodáků, vítání občánků,
- pořádání divadelních a hudebních vystoupení,
- promítání,
- setkávání pracovních skupin, zasedání (např. SDH apod.),
- pronajímání k soukromým oslavám a setkáním,
- organizaci tanečních zábav.

Kulturní domy jsou zpravidla využívány ku prospěchu místních obyvatel. Jejich význam pro návštěvníky a turisty je zatím spíše okrajový.

Sportovně-rekreační zařízení

1) Pěší turistika

Krajinou Regionu Renesance prochází značené turistické trasy. Pěší turistiku lze provozovat i mimo vyznačené trasy a pohybovat se volnou krajinou.

Na Jemnicku jsou značeny například tyto trasy: značená turistická stezka přes obec Rácovice, procházka městským lesem Jemnice (11 km), výlet k „Hlubočáku“: Jemnice – Městský les (Jemnice) – U tří koroptví (osada) – Lhotice – Jemnice (13 km), výlet údolím Želetavky: Jemnice – Radotice – Bačkovice – Lubnice – Police – Jíratice – Jemnice (26 km).

Pěší turistiku lze provozovat i v Dačicích – na území města je možné projít krátkou trasu „Za první kostkou cukru“, z Dačic (případně obráceně) je možné využít trasu „Údolím Moravské Dyje“, „Z Dačic za karmelitány do Kostelního Vydří“ či „Po stopách mlýnů na Moravské Dyji“¹². V Dačicích je možné se napojit na systém stezek Greenways Praha – Vídeň, ve Slavonicích na tzv. Graselovy stezky. Jedná se o 7 okruhů, které interpretují místní dědictví z období života Johana Georga Grasele, místní loupežnické legendy (přelom 18. a 19. století) – řemeslné, architektonické jedinečnosti, pověsti, lidovou tvorbu, atp. Graselovy stezky lze nalézt v okolí měst Raabs (10,5 km), Karlstein (34,5 km), Dobersberg (46 km), Slavonice (23 km), Český Rudolec (9 km), Vratěšín (7 km), Nové Syrovice (10 km) a Nová Bystřice (29 km). Hranici překračuje stezka ze Slavonic, přes Maříž do Dobersbergu (22 km).

Informace o turistických trasách lze bez obtíží získat v informačních centrech, na informačních panelech v území nebo například na webu Klubu českých turistů – www.kctt.cz.

¹² Zdroj: <http://www.dacice.cz/turistika-1/tipy-na-vylety/>

V rakouské části Regionu Renaissance se nachází několik významných dálkových turistických tras a mnoho kratších tras a okruhů pro pěší túry (zejména kolem měst Karlstein, Groß-Siegharts, Waidhofen a Raabs). Zmíněné dálkové trasy jsou:

Thayatalweg – celkem 182 km dlouhá trasa z Nebelsteinu do Retzu, procházející regionem Zukunftsraum Thayaland (Waidhofen-Dobersberg-Karlstein-Raabs)

Thaya-Kamp Weg – 45,1 km dlouhá trasa z Raabsu do Rosenberg-Mold, procházející částečně regionem Zukunftsraum Thayaland

Christophorusweg – okruh o délce 143 km procházející ve své východní části regionem Zukunftsraum Thayaland a tedy obcemi Waldkirchen, Dobersberg, Thaya, Waidhofen a Windigsteig

2) Naučné stezky

V Regionu Renaissance je vyznačeno několik desítek naučných stezek, jež jsou v různé délce, a zpravidla jsou vhodné pro pěší i cyklo turisty.

S ohledem na zajímavá témata Regionu Renaissance je možno pro „naučnou turistiku“ využít i dalších zdejších „silných“ témat, jako jsou betlemářství v Třešti, meteority v okolí Stonařova, židovské památky, významné agrární využití území, množství zajímavých sakrálních staveb a další.

3) Hipoturistika

V krajině Regionu Renaissance lze také provozovat hipoturistiku, tj. vyjíždky na koních. Ke značeným hipotrasám patří např. Bohuslavice – Chvaletín, Chotoviny – Mešovice, Markéta – Neu Riegers, Lichtenberg – Telč. Hipotrasy prochází katastrálními územími řady obcí, jako např. Bohuslavice, Nová Říše, Telč, Vanov, Lhotka, Řásná, Řídelov, Vápvovice, Dyjice, Doupě, Růžená, Hodice, Ořechov, Nevcehle, Rozseč. Hipotrasy se nevyhýbají zajímavým místům a své uživatele zavedou např. k hradu Roštejn, Roštejnskému rybníku, na vrchol Javořice atd. Hipoturistiku lze provozovat také na trasách v systému Greenways.

Informace o možnostech hipoturistiky v Regionu Renaissance jsou poněkud roztržštěné. Případné sjednocení informačních zdrojů a propagačních materiálů by mohlo napomoci rozvoji tohoto typu turistiky, a to i v návaznosti na okolní oblasti.

4) Cykloturistika

Krajina Regionu Renaissance je protkána cyklotrasami. Zasahují sem i stezky nadnárodního významu: Jihlava-Třebíč-Raabs, Greenway Praha-Vídeň a Eurovelo 13 / Stezka Železné opony.

Značené cyklotrasy na území Jemnického mikroregionu uvádí následující tabulka.

Tabulka 16: Přehled cyklotras v Regionu Renaissance – česká část

	Průběh trasy	Trasa č.	Průběh trasy
16	Slavonice – Přibyslav (přes Telč, Kostelní Myslovou, Vanůvek, Doupě, Třešť, Jezdovice)	5007	Jaroslavice – Uherčice (cca 72 km)
26	Jihlava – Třebíč – Raabs	5021	Kostelní Myslová – Roštejn (přes Mysletice, Třešť, Jezdovice)
32	Lom – Slavonice	5090	Třešť – Rohozná (přes Kostelec)
48	Greenway Praha – Vídeň (přes Slavonice)	5091	Telč – Třešť (přes obce Mysliboř, Sedlec, Panenská Rozsídka)

	Průběh trasy	Trasa č.	Průběh trasy
1001	Rancířov – Dešná – Lovčovice – Chvalkovice – Písečné – Rancířov (cca 23 km)	5092	Batelov – Knínice (přes obce Batelov, Růžená, Hodice, Panenská Rozsíčka, Pavlov, Stará Říše, Rozseč, Zdeňkov, Krasonice, Knínice)
1002	Slavonice – Slavětín (přes Písečné a Nové Hobzí)	5123	Kostelní Myslová – Doupeň (přes Třešticí)
1003	Slavonice – Kadolecký rybník (přes Maříž)	5124	Javoříce – Knínice
1004	Slavonice – Slavonice (přes Český Rudolec)	5125	Telč – Jaroměřice nad Rokytnou (přes Zvolenovice, Vystrčenovice, Novou Říši)
1006	Klášter – Dačice (přes Cizkrajov)	5126	Jihlávka – Telč (přes obce Řásná, Vanov)
1113	Jindřichův Hradec – Telč (přes Mrákotín)	5128	Jihlávka – Spělov (přes Batelov)
1162	Studená – Skřýchov	5220	Greenway Regionu Renesance, Vratěním, hraniční přechod – Uherčice – Lubnice – Jemnice – Nová Říše – Třešť – Telč – Mosty – Landštejn (cca 118 km)
1242	Český Rudolec – Dačice	5129	Třešť – Pelhřimov (přes Jezdovice a Rohoznou)

Zdroj: internetová rešerše

Na rakouské straně Regionu Renesance jsou vyznačeny následující významné cyklotrasy:

Graselweg, okruh 1 – celkem 59 km (Dobersberg - Waldkirchen - Waldhers - Wetzles - Karlstein - Speisendorf - Raabs - Modsiedl - Weikertschlag - Neu Riegers - Wetzles (Anbindung an kurze Radrunde 2) - Waldkirchen – Dobersberg)

Graselweg, okruh 2 – celkem 33 km (Dobersberg - Waldkirchen - Gilgenberg - Schönfeld - Reinolz - Brunn - Groß Taxen - Klein Taxen - Kautzen - Kleinharmanns – Dobersberg)

Bandlkramer-Radweg celkem 82 km (Radl - Ludweis - Groß Siegharts - Kirchberg an der Wild - Allentsteig - Echsenbach - Oberstrahlbach – Rosenau)

Potenciál pro využití cyklistické infrastruktury představuje blízkost Rakouska, kde má cykloturistika svou tradici a je dobře rozvinuta. Na druhou stranu v Regionu Renesance jsou relativně málo zastoupeny služby pro cyklisty. Cyklistiku v regionu může podpořit také více certifikovaných zařízení v systému Cyklisté vítáni. Tuto certifikaci má několik subjektů na Dačicku, např. Penzion Bejčkův mlýn a Restaurace Oáza Maříž ve Slavonicích a Motel Dačice a Hotel Dyje v Dačicích, na Jemnicku například Turistické informační centrum Jemnice a Zámek Police. Řada ubytovacích zařízení nabízí zapůjčení bicyklů a cyklistického vybavení a možnost bezpečného uložení vlastních kol. V Dačicích funguje prodejna a odborný servis pro jízdní kola. Prodejnu se sortimentem cyklistického zboží lze nalézt i v Třešti či přímo na náměstí v Telči.

K rozvoji cykloturistiky může posloužit také systém Cyklotrans (zelenou linku autobusu) pro přepravu s jízdními koly na trase z Českých Budějovic do Slavonic.

Rozvoj cykloturistiky na území Regionu Renesance se však podílí i další subjekty a jejich aktivity. Jde například o různé cyklistické servery a portály, ale také materiály a aktivity **krajů¹³** či **NP Podyjí, CHKO Pálava, Česká Kanada, Sdružení pro obnovu a rozvoj obcí Vranovska** a další, které do Regionu Renesance přivádí návštěvníky a turisty. Všechny tyto subjekty se mohou pro Region Renesance stát

¹³Např. cyklo-jizni-morava.cz, ceska-kanada.cz, greenways.cz, vranov-region.cz, region-vysocina.cz

partnery rozvoje cykloturistiky, ale i turismu jako takového, a to zejména prostřednictvím efektivního využívání informačních zdrojů.

5) Ostatní sporty a zařízení

Sjezdové lyžování a běžecké lyžování

Podmínky pro provozování zimních sportů v Regionu Renesance nejsou příliš příznivé, což je dáno jako klimatickými podmínkami, tak výškovou členitostí reliéfu, který nemůže konkurovat relativně blízkým Alpským střediskům. Několik sjezdovek, které se v regionu nachází, jsou velmi krátké a jejich využití je spíše pro místní obyvatele – rodiny s dětmi. V regionu jsou taktéž vyznačeny trasy ro běžecké lyžování, jejich atraktivita však má spíše lokální rozměr a jsou využívány zejména samotnými obyvateli regionu, spíše než návštěvníky.

Koupání

Region Renesance nabízí zejména příležitosti ke koupání v přírodě, případně vodních (požárních) nádržích (např. v Sedlejšově). V Dačicích, Jemnici a Kdousově jsou provozována veřejná koupaliště - Koupaliště Dačice s nekrytým bazénem s upravenou vodou, tobogány, skluzavkami a hřištěm s písčítým povrchem, víceúčelová nádrž Jemnice a koupaliště Kdousov. Přírodní koupaliště je také v Dobersbergu, kde je doplněno hřištěm pro plážový volejbal, tenis a dětským hřištěm. Ke koupání je dále možno využít řadu rybníků¹⁴:

- Malý Pařezitý rybník v obci
- Velký Pařezitý rybník
- Malý Mrzatec
- Velký Mrzatec
- Drdácký rybník
- rybníky Svatojánský, Roštejský, Smrk, Zhejral
- Chytrov
- soustava rybníků Hadrava

Kvalita vody v Malém a Velkém Pařezitém rybníce na Třeštsku jsou předmětem sledování Krajské hygienické stanice kraje Vysočina, jež vydává informace o vhodnosti vody ke koupání.

Ke koupání slouží také Vranovská přehradě, při jejímž břehu se nachází několik obcí Jemnicka, vhodnost vody ke koupání zde sleduje Krajská hygienická stanice Jihomoravského kraje.

Kryté bazény jsou ve Slavonicích, Dobersbergu a Waidhofenu.

Rybolov

V území jsou vhodné podmínky pro sportovní rybolov. Ten je provozován v chovných a soukromých rybnících. V území je též provozován sportovní a závodní rybolov.

Kopaná, tenis, míčové hry

¹⁴Zdroj: <http://www.hotel-pension-telc.cz/cs/telc-a-okoli/sport-a-rekreace/koupani>

Nejrozšířenějším sportem v obcích Regionu Renaissance (české části) je bezesporu kopaná, následována požární sportem. V několika obcích se nachází nově vybudovaná či rekonstruovaná sportoviště s umělým povrchem a hřišti vyznačenými pro tenis, nohejbal, malou kopanou, košíkovou apod.

Nicméně jsou zde i obce, které plochami pro sport dosud nedisponují. Přání jejich vybudování nicméně dokládá vymezení ploch určených pro sport v územních plánech. Nutno přitom dodat, že existence sportoviště v obci znamená potenciál nejen pro rozvoj sportu, ale také pro rozvoj spolkového života jako takového.

Požární sport

V Regionu Renaissance, zejména v české části, je hojně zastoupen požární sport, jenž požívá velkého zájmu zejména místních obyvatel. V území probíhají četné soutěže pro muže i ženy a různé věkové kategorie, včetně akcí o poháry starostů obcí a měst.

Sbory dobrovolných hasičů se významně podílejí na:

1. organizování volného času
2. organizování společenských a sportovních událostí v obcích
3. rozvoji a péči o obce (sběr odpadků, péče o prostranství)

Tím si získaly důležitou roli ve formování společenského života a prostoru zejména venkovských obcí, jež jsou pro Region Renaissance tolik typické.

Golf

V Regionu Renaissance se nachází dvě golfová hřiště, a to v katastru obce Vanov (Golf Resort Telč) poblíž města Telč a pak v rakouském Waidhofenu. Nejvíce obdobných zařízení se ve srovnání dotčených krajů nachází v kraji Jihočeském. Ta nejbližší se nachází v Nové Bystřici (více než 40 km od Vanova, cca 32 km od Dačic, necelých 40 km od Jemnice). Další hřiště se nachází v okolí měst Jihlava, tedy cca 30 km od Telče, a v okolí Brna.

10.2 Turistická informační centra

V Regionu Renaissance funguje několik turistických a informačních center. Jejich význam roste zejména v letní sezóně, kdy jsou často upraveny jejich provozní doby tak, aby odpovídaly zvýšeným potřebám návštěvníků. Informační centrum je přítomno v každém z měst Regionu Renaissance:

- Infocentrum Dačice
- Turistické informační centrum v Jemnici
- Turistické informační centrum Slavonice, jehož součástí je také Jihočeská pohádková kancelář
- Turistické informační centrum v Telči
- Turistické informační centrum Třešť
- Tourismusinformation Kautzen
- Tourismusinformation Dobebstberg
- Tourismusinformation Karlstein
- Tourismusinformation Raabs
- Tourismusinformation Waidhofen

Hlavním úkolem informačních center je poskytovat informace a informační materiály o daném městě a jeho okolí. Jsou zde dostupné i propagační materiály kulturních a společenských akcí, ubytování a stravování nejen ve městě, ale i v okolí. Turistické informační centra také nabízí např. průvodcovské služby, prodej vstupenek a map, průvodců, pohlednic, upomínkových předmětů a dalších tematických materiálů, poskytuje internet pro veřejnost, poskytuje turistické tipy a rady na výlety, zapojuje se do realizace průzkumů a sběru dat od návštěvníků. Některá centra se zapojují také do edičních a propagačních činností.

V prostorách informačních center nebo v jejich těsné okolí jsou zpravidla umístovány informační letáky a plakáty s informacemi i o akcích mimo dané město (mikroregion). V některých případech však přemíra barev a informací způsobuje takový šum, že je obtížné se v takto nestrukturovaných materiálech vyznat. Velkou příležitostí pro rozvoj cestovního ruchu, ale zejména informovanosti jako takové by mohla být opatření zaměřená na lepší koordinaci a komunikaci na celém území Regionu Renesance a posun směrem k efektivnímu destinačnímu managementu. Lepší komunikace a vyšší informovanost ruku v ruce s dalšími opatřeními přispějí k případnému prodloužení pobytu návštěvníků a turistů v území.

10.3 Ubytovací zařízení

Na území Regionu Renesance se nabízí desítky možností ubytování. Nabídka nejvyšší kvality české části regionu je vázána na města Telč a Třešť. Většina ubytovacích zařízení vznikla adaptací původních objektů – městských domů, hospodářských usedlostí atp. Region Renesance je také typický rozsáhlou nabídkou ubytování v soukromí, případně v malých rodinných penzionech, chatách a chalupách, ve kterých je zpravidla možné využít zahradní posezení, domácí gril či ohniště či dokonce menší bazén. Je zde tedy velmi rozvinutá nabídka ubytování zcela v soukromí, a to jak ve městech a obcích, tak „na samotách“.

Provozovatelé ubytovacích zařízení jsou si v mnoha případech vědomi turistické atraktivity území, ve kterém působí. Prezentace ubytovacích zařízení (větších i menších) často uvádí informace o okolních zajímavostech a turistických cílech. V několika případech je na stránkách zařízení umístěn odkaz na kalendář akcí nejbližšího velkého města. Je zde však značný prostor pro zlepšení a realizaci ucelené a řízené propagace zařízení i turistického regionu.

Návštěvnost ubytovacích zařízení

K hodnocení návštěvnosti hromadných ubytovacích zařízení v české části Regionu Renesance jsou využita data dostupná z Českého statistického úřadu. Tato data poskytují určitý obraz o návštěvnosti, respektive využití ubytovacích kapacit v území, nicméně nejsou zcela vyčerpávající (sběr nepostihuje plošně všechny poskytovatele ubytovacích služeb, případně jsou data neveřejná nebo nejsou subjekty poskytnuta).

Následující tabulka uvádí informace o využití pokojů a lůžek v hotelech, motelech a penzionech¹⁵ v největších městech Regionu Renesance.

¹⁵ Metodická poznámka ČSÚ: Mezi hotely a podobná zařízení zařazujeme hotely, motely, botely všech tříd a penziony. **Hotel** je ubytovací zařízení s nejméně 10 pokoji pro hosty s různým rozsahem požadovaných služeb (podle třídy). **Motel** je ubytovací zařízení s nejméně 10 pokoji, který slouží především k přechodnému ubytování motoristů, jímž je umožněno parkování v bezprostřední blízkosti motelu. **Pension** je ubytovací zařízení s nejméně 5 pokoji pro hosty, s omezenějším rozsahem a nižší úrovní společenských a doplňkových služeb, avšak s ubytovacími službami srovnatelnými s hotely.

Tabulka 17: Čisté využití lůžek v 6 největších městech Regionu Renaissance, 2012 a 2013 (respektive 2010 a 2011 pro rakouský Waidhofen/Thaya)

	Dačice		Jemnice		Slavonice		Telč		Třešť		Waidhofen	
	2012	2013	2012	2013	2012	2013	2012	2013	2012	2013	2010	2011
Využití pokojů (v %)	28,2	17,1	10,8	8,4	21,5	20,3	33,5	30,9	20,7	24,4	-	-
Čisté využití lůžek (v %)	17,7	15,1	16,0	9,4	19,3	17,5	29,6	24,6	17,9	20,0	19,7	22,2

Zdroj: upraveno dle vdb.czso.cz, R. Rohrmüller (2012): Tourismus Statistik 2011, Wirtschaftskammer Niederösterreich

Z tabulky je zřejmé, že jediným českým městem, kde došlo k nárůstu těchto hodnot je Třešť. Přitom dochází k nárůstu hodnot v celém okrese Jihlava, do kterého Třešť spolu s Telčí náleží. V rakouském Waidhofenu je taktéž možno sledovat nárůst využití lůžek, ovšem sledované roky jsou 2010 a 2011. Turisticky nejslabší oblastí je dle míry využití pokojů a lůžek Jemnice a okres Třebíč, ve kterém toto město leží.

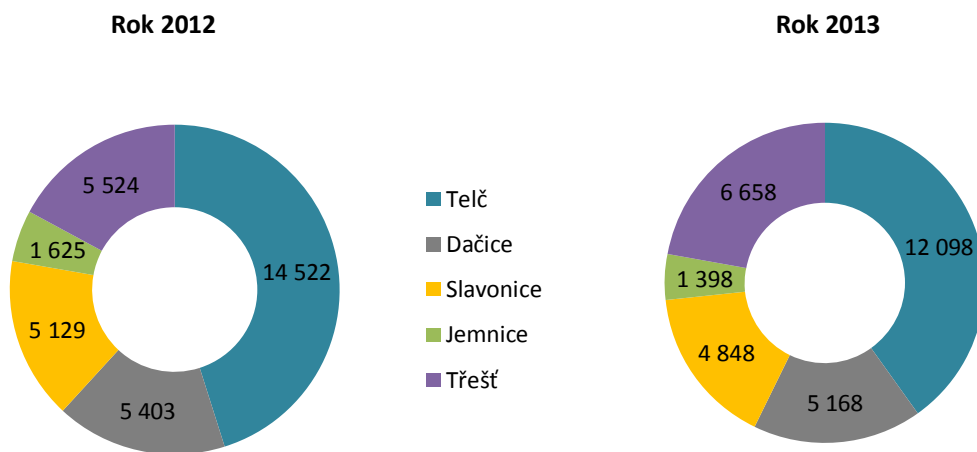
Tabulka 18: Čisté využití lůžek v okresech Regionu Renaissance a v ČR, 2012 a 2013 (respektive 2010 a 2011 pro rakouský Waldviertel)

	Česká republika		Okres Třebíč (Jemnice)		Okres Jindřichův Hradec (Dačice, Slavonice)		Okres Jihlava (Telč, Třešť)		Waldviertel	
	2012	2013	2012	2013	2012	2013	2012	2013	2010	2011
Využití pokojů (v %)	38,6	41,3	24,9	25,3	33,6	36,4	19,6	27,5	-	-
Čisté využití lůžek (v %)	34,8	34,8	19,9	19,1	31,9	30,0	21,4	22,8	29,8	30,0

Zdroj: upraveno dle vdb.czso.cz, R. Rohrmüller (2012): Tourismus Statistik 2011, Wirtschaftskammer Niederösterreich

Se snížením využití pokojů a lůžek souvisí také celkový nominální pokles počtu příjezdů do největších měst české části Regionu Renaissance. Zatímco v roce 2012 zde přenocovalo na 32 203 osob, v roce 2013 došlo k mírnému poklesu na 30 170 hostů ubytovacích zařízení. Počty hostů v jednotlivých městech uvádí následující obrázek a tabulka.

Graf 15: Počet příjezdu hostů do českých měst Regionu Renaissance



Zdrj: ČSÚ, 2014

K celkovému počtu hostů došlo ve všech uvedených městech s výjimkou Třešti, která byla také jediným městem, kde byl zaznamenán nárůst využití ubytovacích kapacit. V Třešti také došlo ke zvýšení průměrného počtu přenocování. Mírný nárůst byl zaznamenán také ve Slavonicích z původních 2,0 na 2,2 noci.

Z rakouské části Regionu Renesance máme k dispozici údaje za města Waidhofen an der Thaya v letech 2010 a 2011. Z nich je taktéž patrný nárůst počtu příjezdů hostů a celkového počtu přenocování, ačkoliv průměrná délka pobytu se mírně snížila.

Tabulka 19: Počet příjezdů hostů do ubytovacích zařízení v 6 největších městech Regionu Renesance, 2012 a 2013 (respektive 2010 a 2011 pro rakouský Waidhofen/Thaya)

Město	Rok	Počet příjezdů hostů	z toho rezidenti	z toho nerezidenti	Počet přenocování	z toho rezidenti	z toho nerezidenti	Průměrný počet přenocování
Dačice	2012	5 403	4 513	890	9 729	7 904	1 825	1,8
	2013	5 168	4 347	821	9 069	7 463	1 606	1,8
Jemnice	2012	1 625	1 518	107	4 226	3 919	307	2,6
	2013	1 398	1 311	87	3 500	3 266	234	2,5
Slavonice	2012	5 129	4 444	685	10 251	9 001	1 250	2,0
	2013	4 848	4 166	682	10 553	9 219	1 334	2,2
Telč	2012	14 522	9 349	5 173	29 989	19 461	10 528	2,1
	2013	12 098	7 523	4 575	25 142	15 204	9 938	2,1
Třešť	2012	5 524	4 867	657	11 931	10 315	1 616	2,2
	2013	6 658	5 810	848	17 036	14 981	2 055	2,6
Waidhofen /Thaya	2010	14 282	-	-	55 996	45 074	10 922	2,4
	2011	15 426	-	-	58 472	47 854	10 618	2,3

Zdroj: upraveno dle vdb.czso.cz; R. Rohrmüller (2012): Tourismus Statistik 2011, Wirtschaftskammer Niederösterreich

V letech 2012 a 2013 byly také relativně stabilní podíly příjezdů osob ze zahraničí (nerezidentů České republiky). Tabulka výše uvádí jejich nominální počet. Tabulka následující pak procentní vyjádření zastoupení návštěvníků z ciziny na celkovém počtu příjezdu hostů a počtu přenocování.

Tabulka 20: Podíl nerezidentů na příjezdu a přenocování hostů v 5 největších městech Regionu Renesance, 2012 a 2013 (respektive 2010 a 2011 pro rakouský Waidhofen/Thaya)

Město	Rok	Podíl nerezidentů na celkovém počtu příjezdů hostů (v %)	Podíl nerezidentů na počtu přenocování (v %)
Dačice	2012	16,5	18,8
	2013	15,9	17,7
Jemnice	2012	6,6	7,3
	2013	6,2	6,7
Slavonice	2012	13,3	12,2
	2013	14,1	12,6
Telč	2012	35,6	35,1
	2013	37,8	39,5
Třešť	2012	11,9	13,5
	2013	12,7	12,1
Waidhofen/Thaya	2010	-	19,5
	2011	-	18,2

Zdroj: vypočteno dle dat vdb.czso.cz

Tabulka potvrzuje mezinárodní věhlas Telče. Druhým nejnavštěvovanějším městem (podle počtu hostů ubytovacích zařízení) je Třešť. Tato dvě města jsou zároveň druhým a třetím nejnavštěvovanějším městem okresu Jihlava, právě po městě Jihlava. Nejnižší zájem zahraničních, ale i českých, turistů je zřejmý u Jemnice.

Telč není jediným městem UNESCO v České republice. Památky UNESCO se nachází i v dalších městech, např. Praha, Brno, Olomouc, Třebíč. Nejmenší obcí s přítomností památky UNESCO je obec Holešovice, součást obce Dubné s cca tisíci obyvateli. Telč je tak druhou nejmenší obcí mezi českými městy UNESCO. Pro srovnání uveďme návštěvnost českých i zahraničních turistů ve vybraných „menších“ městech UNESCO v České republice – viz následující tabulky č. 20 a 21.

Tabulka 21: Návštěvnost českých měst UNESCO, rok 2014

město	rok	Počet příjezdů hostů			Počet přenocování			Průměr. počet přenocování	Využití pokojů	Čisté využití lůžek
		celkem	z toho rezidenti	z toho nerezidenti	celkem	z toho rezidenti	z toho nerezidenti			
Telč	2012	14 522	9 349	5 173	29 989	19 461	10 528	2,1	33,5	29,6
	2013	12 098	7 523	4 575	25 142	15 204	9 938	2,1	30,9	24,6
Český Krumlov	2012	153 837	37 287	116 550	228 848	75 999	152 849	1,5	34,5	31,2
	2013	159 955	40 743	119 212	242 923	83 065	159 858	1,5	37,2	32,4
Kroměříž	2012	17 332	11 730	5 602	37 577	24 481	13 096	2,2	19	23,4
	2013	-	-	-	-	-	-	-	28,9	21,9
Kutná Hora	2012	24 197	15 060	9 137	41 477	23 713	17 764	1,7	22,3	18
	2013	21 126	13 525	7 601	40 018	23 357	16 661	1,9	24,5	19,2
Litomyšl	2012	17 679	12 686	4 993	39 817	28 619	11 198	2,3	30,5	27,1
	2013	16 485	11 626	4 859	35 962	24 683	11 279	2,2	26,9	23,4
Žďár nad Sázavou	2012	20 706	17 779	2 927	56 084	47 722	8 362	2,7	22	18
	2013	19 009	15 839	3 170	42 145	33 300	8 845	2,2	20,2	15,1

Zdroj: upraveno dle dat vdb.czso.cz

Zvýšený mezinárodní zájem o Telč je však nejen v porovnání s městy Regionu Renaissance, ale také v porovnání s ostatními městy s přítomností památky UNESCO.

Tabulka 22: Podíl nerezidentů na počtu příjezdů a přenocování hostů ve městech UNESCO, rok 2013

Město	Počet obyvatel	Průměrný počet návštěvníků na jednoho obyvatele	Podíl nerezidentů na počtu příjezdů (v %)	Podíl nerezidentů na počtu přenocování (v %)
Telč	5 490	2,20	37,82	39,53
Český Krumlov	13 253	12,07	74,53	65,81
Kroměříž	28 921	-	-	-
Kutná Hora	20 349	1,04	35,98	41,63
Litomyšl	10 137	1,63	29,48	31,36
Žďár nad Sázavou	21 669	0,88	16,68	20,99

Zdroj: vypočteno dle dat vdb.czso.cz

Návštěvnosti města Waidhofen an der Thaya a oblast Waldviertel má dlouhodobě rostoucí tendenci, ačkoliv oproti městům v oblasti Weinviertel je tento nárůst pomalejší (10,6% nárůst mezi roky 2010 a 2011). Počty přenocování ve městě Waidhofen an der Thaya a srovnání s jiným městy Dolního Rakouska přináší následující tabulka.

Tabulka 23: Počet přenocování ve vybraných městech Dolního Rakouska, ve Waldviertlu a samotném Dolním Rakousku v letech 1981 - 2011

Město	1981	1991	2001	2010	2011	Index změny 2010/2011
Waidhofen/ T.	36 943	67 120	58 806	55 996	58 472	4,4
Wr. Neustadt	49 310	52 570	47 418	84 456	95 219	12,7
Waidhofen/Y.	74 594	69 420	63 686	81 331	77 379	-4,9
Korneuburg	42 135	65 266	94 326	99 175	102 805	3,7
Waldviertel	895 347	1 339 506	1 390 689	1 576 644	1 660 172	5,3
Dolní Rakousko	5 214 826	6 607 472	5 643 673	6 476 838	6 686 406	3,2

Zdroj: R. Rohrmüller (2012): Tourismus Statistik 2011, Wirtschaftskammer Niederösterreich

Stravovací služby

Stravovací služby jsou v Regionu Renaissance často nabízeny při ubytovacích zařízeních, a to jak ve městech, tak v menších obcích regionu. Jejich kvalit se vak velmi liší a je zde prostor pro výrazné zlepšení sužeb, jako jednoho z možných směrů rozvoje cestovního ruchu, tedy zaměření na gastroturismus. V rakouském Raabs an der Thaya je jedno stravovací zařízení vyznamenané kulinářský oceněním.

Turistické cíle a atraktivity

V Regionu Renaissance se nachází množství zajímavých památek, objektů a přírodních atraktivit. Řada z nich je v současné době využívána pro aktivity cestovního ruchu, stejně jako pro aktivity spolkového života obyvatel.

Mezi nejatraktivnější a turisticky neznámější patří například:

1. *na Telčsku*
 - Doupě: hrad Roštejn, Roštejnská obora¹⁶
 - Hodice: vrch Javořice
 - Krasnice: kaple na Humberku
 - Lhotka a Řásná: zřícenina hradu Štamberka kamenné moře
2. *na Třeštsku*
 - Nový Rychnov: rozhledna Pípalka na Křemešníku
 - Stonařov: Muzeum meteoritů, kamenné moře
3. *na Jemnicku*
 - Budíškovice: Zřícenina hradu Krunvald
 - Dešná: expozice Život u železné opony – expozice v bývalém KD
 - Korolupy: řopíky (louky u Podhradí nad Dyjí)
 - Mladoňovice: Expozice Petra Mladoně v bývalé pastoušce
 - Police: zámek a zámecký park
 - Vratěnin: Vesnická památková zóna
 - Vysočany: Hradiště Palliardiho
4. *na Dačicku*
 - Cizkrajov: Zámek Český Rudolec
 - Červený Hrádek: Zřícenina hradu (tvrzi) Červený hrádek

¹⁶Zdejší naučné stezce „Roštejnská obora“ byla věnována reportáž v pořadu ČT Toulavá kamera, vysílaná v neděli 7. 12. 2014

5. v *regionu Zukunftsraum Thayaland*
- Waidhofen: kolonie ibise skalního, hrad
 - Raabs: zřícenina Kollmitz a hrad
 - Dobersberg: Arena Geomantica, přírodní park
 - Dietmanns: Bründelkapelle
 - Gr. Siegharts: Textilmuseum
 - Windigsteig: Muzeum Dýmek Franze Ledingera
 - Karlstein: muzeum hodinek

V Regionu Renesance se dozajista nachází i další objekty a zajímavosti, které na větší rozvoj svého turistického potenciálu zatím čekají. Jde například o mlýnskou soustavu na Myslůvce v Horní Myslové na Telčsku, klášter premonstrátů v Nové Říši, zámky v Batelově a další.

Pro území je charakteristický velký počet kostelů, kostelíků, kaplí a kapliček, ale také mlýny a jejich soustavy. V území jsou také využívány křížové cesty a poutní kaple. Jsou zde zachovány také židovské památky, které se nachází jak v Jemnici či Batelově, ale i v dalších obcích.

V Regionu Renesance se nachází i přírodní zajímavosti. Jde zejména o oblasti spjaté s životem v rašeliništích či mokřadech, podél vodotečí a při rybnících. Nejvyšší vrchy slouží jako vyhlídka do krajiny.

11 **Infrastruktura pro volný čas**

Sport

Většina obcí Regionu Renesance disponuje plochami pro sport. I když se zde nachází několik obcí, které mají výstavbu sportoviště zatím pouze v záměru (zaneseném v platné územně plánovací dokumentaci). Řadě obcí se v uplynulých letech podařilo investovat do rozvoje sportovních ploch, případně jejich zázemí, nebo dětských hřišť.

Téměř fenoménem jsou v Regionu Renesance kopaná a hasičský sport. Hojně jsou také provozovány: atletika, stolní tenis, tenis, malá kopaná, odbíjená, hokej, orientační běh, potápění, sportovní rybářství, modelářství, jezdeckví, mažoretky.

Nachází se zde však i zázemí pro motokros, golf, minigolf, skateboarding, squash, bowling a další. V záměru je také vybudování dráhy pro kolečkové bruslení v Telči.

Klíčovou roli v rozvoji sportovních aktivit v Regionu Renesance hrají zejména:

- Základní a střední školy
- Tělovýchovná jednota Sokol
- Domy dětí a mládeže
- Sbory dobrovolných hasičů
- Fotbalové a hokejové kluby v obcích regionu
- Tělovýchovné jednoty obcí (např. TJ Řásná, SK Mrákotín, SK Gustava Mahlera)

Kultura

Přirozeným centrem kulturního dění v Regionu Renesance jsou jeho největší města v čele s městem Telč, kde se nachází maximum infrastruktury pro kulturní a společenské akce. V budoucnu se navíc zdejší nabídka prostor pro kulturní, společenské i sportovní vyžití rozšíří dokončením projektu bývalého Panského dvora v blízkosti zámku Telč. Originální kulturní prostory lze však nalézt také ve Slavonicích, přičemž jde o Institut Slavonice a Spolkový dům Slavonice.

V ostatních obcích se, až na výjimky, odehrávají kulturní a společenské akce v kulturních domech, obecních knihovnách, u vodních nádrží, příp. na veřejných prostranstvích (náměstích, návších) a plochách určených pro sport (hřištích).

Typickými kulturními akcemi v obcích Regionu Renesance jsou plesy, masopustní průvody, stavění a kácení máje, oslavy u příležitosti Velikonoc, výlovy rybníků, hudební večery, pálení čarodějnic, oslavy Mikuláše, Vánoc a posledního dne roku.

Na organizaci kulturních událostí v Regionu Renesance se podílí celá řada subjektů: obce, podnikatelé, nestátní neziskové organizace i jednotlivci.



SWOT ANALÝZA

Úvodní informace

Na základě zpracování analytického profilu Regionu Renesance a zahrnutí podrobných znalostí o jednotlivých mikroregionech a městech Regionu Renesance byla zpracována SWOT analýza, jako analyticko-prezentační metoda pro utřídění a shrnutí získaných poznatků o regionu a jako vstupní podklad pro zpracování návrhové části dokumentu. Do SWOT analýzy se promítly také poznatky, plynoucí z dotazníkového šetření mezi obyvateli Regionu Renesance, zpracovávaného na úrovni měst a mikroregionů v jeho české části.

Vzhledem k potřebě menší míry detailu pro jednotlivá tvrzení SWOT analýzy Regionu Renesance, je prezentována jedna souhrnná analýza, bez členění do tematických oblastí. Vyšší detail je k dispozici na úrovni jednotlivých mikroregionů a měst v jejich dílčích strategiích.

SWOT Analýza

+	-
vysoký podíl obyvatel zaměstnaných v priméru	periferní poloha RR
nabídka atraktivit přírodního prostředí	stárnutí obyvatelstva
nabídka atraktivních historických a kulturních památek	odchod obyvatelstva z regionu (záporní migrační saldo)
existence projektů meziregionální spolupráce v oblasti CR	většina obcí má záporné saldo dojíždky za prací
existence projektů meziregionální spolupráce v oblasti propagace zdravého životního stylu	nadprůměrná úroveň nezaměstnanosti
rozvíjející se síť cyklostezek a cyklotras	nedostatek služeb pro péči o seniory (zejména pobytová péče, aktivní trávení volného času, univerzita 3. věku apod.)
atraktivní podmínky pro venkovní aktivity (cyklo, pěší, in-line, apod.)	nedostatečná infrastruktura pro indoor aktivity
velké množství společenských, sportovních a kulturních akcí – zejména v letní sezóně	nekonkurenceschopnost regionu v oblasti nabídky zimních sportů
existence relativně velkého množství spolků, zájmových sdružení a NNO	roztříštěnost nabídky a služeb v cestovním ruchu

čisté životní prostředí (menší intenzita průmyslové výroby)	nekoordinovaná nabídka a konkurence společenských, sportovních a kulturních akcí
produkce místních zemědělských a potravinářských výrobků	„neviditelnost“ RR zvenku
ve většině regionu dostatečné kapacity mateřských a základních škol	málo akcí nadregionálního významu
bezpečnost	nízká identifikace a znalost RR mezi jeho obyvateli
růst podílu osob se středoškolským vzděláním s maturitou a s vysokoškolským vzděláním	Zhoršené napojení Regionu Renaissance na dopravní síť
síť turistických informačních center	rušení a omezování provozu na železničních tratích
nabídka pestré škály ubytovacích a stravovacích zařízení (i v menších obcích regionu)	horší kvalita silnic vyšších i nižších tříd
existující nabídka rozvojových ploch pro bydlení a podnikání	zhoršená návaznost spojů veřejné dopravy
napojení obcí a jejich obyvatel na internet	nesoulad potřeby dojíždějících a časů spojů veřejné dopravy
vysoké hodnocení kvality životního prostředí a čistoty obcí obyvateli regionu	vysoký počet dopravců – poskytovatelů služeb veřejné dopravy
vysoké hodnocení okolí, vzhledu, tradice a historie regionu jeho obyvateli	místně zhoršený stav ovzduší (neekologické spalování, vytápění domácností, doprava)
vysoká míra spokojenosti obyvatel regionu s nabídkou základních škol	neexistence personálních kapacit čistě pro administraci projektů RR
vysoce hodnocená bezpečnost obyvateli regionu	malý počet velkých zaměstnavatelů (nad 500 zaměstnanců)
	obyvatelé regionu jsou velmi nespokojeni s nabídkou pracovních míst a podnikatelských příležitostí
	obyvatelé regionu jsou nespokojeni s dopravní dostupností a obsluhností regionu veřejnou dopravou
	nespokojenost obyvatel se zájmem o spolupráci a rozvoj regionu

O	T
sdílená Česko – rakouská hranice – atraktivita mezinárodní spolupráce	odchod mladého a kvalifikovaného obyvatelstva z regionu
specializace na služby pro seniory	vylidňování regionu přirozeným úbytkem a migrací
rozvoj a výchova k dobrovolnictví	odchod podnikatelů z regionu a snížení zaměstnanosti
prostor pro rozvoj a využívání alternativních zdrojů energie	eroze a vyčerpání půdy intenzivní zemědělskou výrobou a nevhodnými zemědělskými postupy
snížování energetické náročnosti veřejných budov a infrastruktury	nedostatek prostředků na údržbu velkého množství nemovitých památek v RR
krajinotvorná funkce zemědělské výroby	zvyšování podílu starších osob na obyvatelstvu, rostoucí tlak na poskytování zdravotní a sociální péče
společná zájem o ochranu životního prostředí	rušení ordinací lékařů
zvýšení intenzity přeshraniční výměny žáků, studentů a učitelů	omezení nabídky služeb a obchodů s poklesem počtu obyvatel (poptávky) a koupěschopnosti
rozvoj rezidenční funkce regionu	pokles návštěvnosti regionu a zkracování délky pobytu návštěvníků
koordinace rozvoje volnočasové infrastruktury	zvyšování podílu osob závislých na sociální péči z v důsledku zhoršování situace na trhu práce
rozvoj spolupráce a komunikace mezi soukromou a veřejnou sférou	rušení spojů a zhoršování dostupností obcí regionu veřejnou dopravou, růst závislosti na IAD
vytvoření jednotící destinační agentury	
vytváření komplexních balíčků služeb a produktů v cestovním ruchu	
realizace severo-j jižního napojení	
rozvoj I/23 jako jižní alternativy k D1	
dobudování kanalizací a napojení obcí na zařízení na čištění odpadních vod	