



Evropská unie
Evropský sociální fond
Operační program Zaměstnanost



Příloha č. 1

Strategie vzdělávání města Rožnov pod Radhoštěm 2030+:

Shrnující analytická část

Prosinec 2020



Obsah

Úvod a základní struktura analytické části	57
1 Stručná reflexe vnějších kontextových faktorů s vlivem na místní vzdělávací systém Rožnova pod Radhoštěm a východiska vzdělávací politiky v ČR	58
1.1 Demografický vývoj	58
1.2 Socioekonomické faktory s vlivem na oblast vzdělávání	61
1.3 Cíle a priority vzdělávací politiky na národní a regionální úrovni	65
1.3.1 Strategie vzdělávací politiky ČR do roku 2030+	65
1.3.2 Kritéria hodnocení podmínek, průběhu a výsledků vzdělávání ("Kvalitní škola")	67
1.3.3 Dlouhodobý záměr vzdělávání a rozvoje vzdělávací soustavy ve Zlínském kraji 2020	68
2 Základní charakteristika místního vzdělávacího systému v Rožnově pod Radhoštěm	70
2.1 Mateřské školy zřizované městem Rožnov pod Radhoštěm	73
2.2 Základní školy zřizované městem Rožnov pod Radhoštěm	77
2.3 Školská zařízení zřizovaná městem Rožnov pod Radhoštěm	80
Příloha A. Rámcová struktura otázek realizovaných polostrukturovaných rozhovorů s řediteli a ředitelkami škol a školských zařízení zřizovaných městem Rožnov pod Radhoštěm	83



Úvod a základní struktura analytické části

Vnější podmínky i samotná vnitřní charakteristika místního vzdělávacího systému města Rožnov pod Radhoštěm jsou ovlivněny řadou specifických faktorů. Tato shrnující analytická část jako příloha segmentové Strategie vzdělávání města Rožnov pod Radhoštěm 2030+ ("SV RpR 2030+") se zaměří pouze na vybrané z nich, které lze označit jako „základní kameny“ a východiska vymezení specifických cílů, oblastí opatření a okruhů aktivit samotné SV RpR 2030+.

Struktura analytické části zahrnuje dva základní okruhy:

- a) **Stručná reflexe vnějších kontextových faktorů s vlivem na místní vzdělávací systém Rožnova pod Radhoštěm a východiska vzdělávací politiky v ČR.**

Ta se zaměří na oblast demografického vývoje, socioekonomické indikátory s vlivem na oblast vzdělávání. V neposlední řadě rovněž popíše celkový kontext cílů a opatření vzdělávací politiky na národní a regionální úrovni, které mají přímý dopad na aktéry vzdělávacího systému v Rožnově pod Radhoštěm i na cíle, opatření a aktivity SV RpR 2030+.

- b) **Základní charakteristika místního vzdělávacího systému v Rožnově pod Radhoštěm.**

Zde budou stručně specifikovány základní charakteristiky aktérů vzdělávacího systému ve městě i vzdělávacího systému jako celku se zaměřením na školy a školská zařízení přímo zřizovaná městem Rožnov pod Radhoštěm.

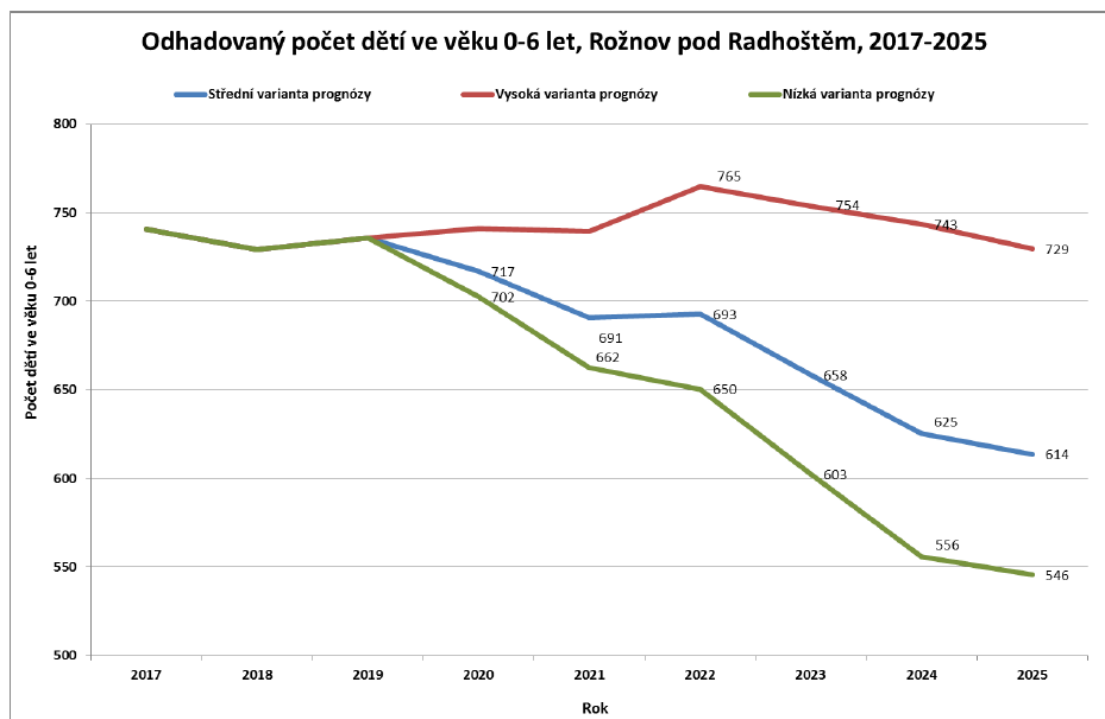


1 Stručná reflexe vnějších kontextových faktorů s vlivem na místní vzdělávací systém Rožnova pod Radhoštěm a východiska vzdělávací politiky v ČR

1.1 Demografický vývoj²³

Vývoj počtu dětí a žáků, tedy místní demografická prognóza, má přímý dopad na podmínky vzdělávání a strategické plánování kapacit vzdělávacího systému v Rožnově pod Radhoštěm. Výchozí data nabízí Populační kalkulačka SC&C PRO zpracovaná pro Rožnov pod Radhoštěm v polovině roku 2017. Prognóza budoucího vývoje populace Rožnova pod Radhoštěm staví na tzv. kohortně–komponentní metodě, která sleduje věkově specifické míry plodnosti, koeficienty přežití vypočítané z podrobných úmrtnostních tabulek odděleně pro muže a ženy a migrační statistiku – saldo migrace. Na základě těchto parametrů byl proveden modelový výpočet vývoje a struktury dětské složky populace ve věku 0–6 let ve městě Rožnov pod Radhoštěm, který je uveden v Grafu č. 1 níže.

Graf č. 1 Odhadované počty dětí ve věku 0–6 let v letech 2017–2025, Rožnov pod Radhoštěm



Zdroj: SC&C 2017

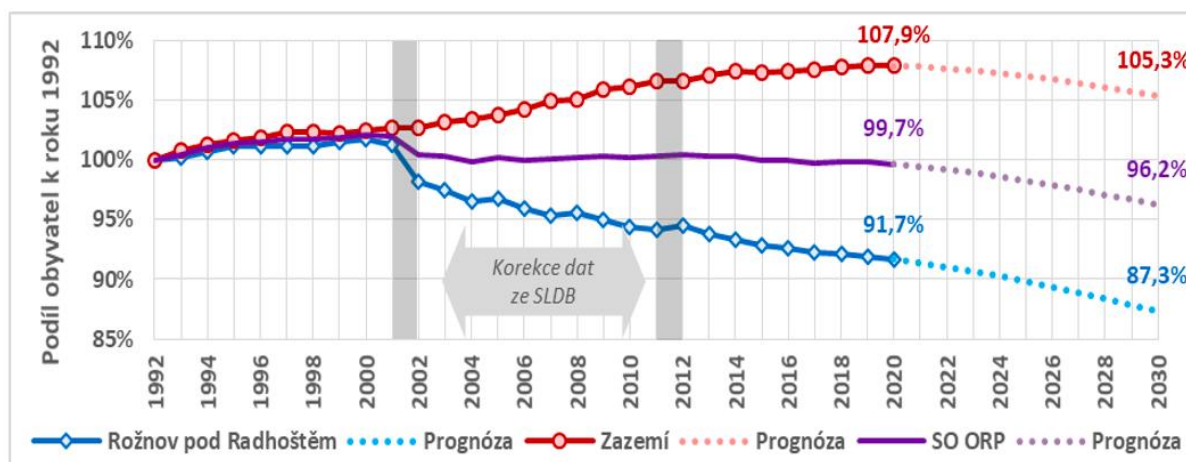
²³ Tato podkapitola vychází především z Populační kalkulačky SC&C zpracované pro Rožnov pod Radhoštěm (SC&C. Populační kalkulačka SC&C PRO Rožnov pod Radhoštěm, 2017) a dále Segmentové koncepce pro oblast místní ekonomiky v Rožnově pod Radhoštěm na období 2021–2025 (HRUŠKA, L., KUBÁŇ, D., MELÁROVÁ, M. a kol. Segmentová koncepce pro oblast místní ekonomiky v Rožnově pod Radhoštěm na období 2021–2025. Ostrava: PROCES – Centrum pro rozvoj obcí a regionů, s.r.o., 2020.)



Závěry prognózy konstatují mimo jiné následující: „Pokud by úroveň plodnosti zůstala na úrovni průměru let 2014–2015, pak by počty dětí od roku 2019 stále trvale klesaly. Výjimku by tvořil pouze rok 2022, kdy se předpokládá nepatrné navýšení počtu dětí. Od roku 2023 se pak předpokládá výraznější snižování dětské složky populace, kdy se do reprodukčního věku začnou dostávat velice populačně slabé ročníky z období konce 90. let.“ (SC&C 2017)

Obraz demografického vývoje doplňuje širší perspektiva do roku 2030, která vychází z prognózy zpracované v rámci Segmentové koncepce pro oblast místní ekonomiky v Rožnově pod Radhoštěm. Jak konstatují autoři: „Počet obyvatel ve městě Rožnov Radhoštěm má dlouhodobě klesající charakter. Od roku 1992 (17 901 obyvatel, což znázorňuje 100 %) byla zaznamenána ztráta necelých 9 % obyvatel v roce 2020.“ (Hruška et al. 2020) Dle prognózy do roku 2030 bude počet obyvatel ve městě nadále klesat, a to o cca 4 % obyvatel. „Zároveň však roste počet obyvatel v zázemí, kde se stěhují mladé rodiny s dětmi. Tendence je taková, že město se stává koncentrací aktivit, ale lidé bydlí v bezprostředním zázemí. Od roku 2020 se však očekává pokles počtu obyvatel také v zázemí, nicméně vzhledem k příznivější demografické struktuře mladých rodin bude nižší než ve městě. V rámci celého ORP je počet obyvatel stabilizovaný a dále bude mírně do roku 2030 klesat (o cca 3%).“ (Hruška et al. 2020 – vše viz Graf. č. 2 níže).

Graf č. 2 Vývoj podílu obyvatel v letech 1992 – 2020 včetně prognózy do roku 2030

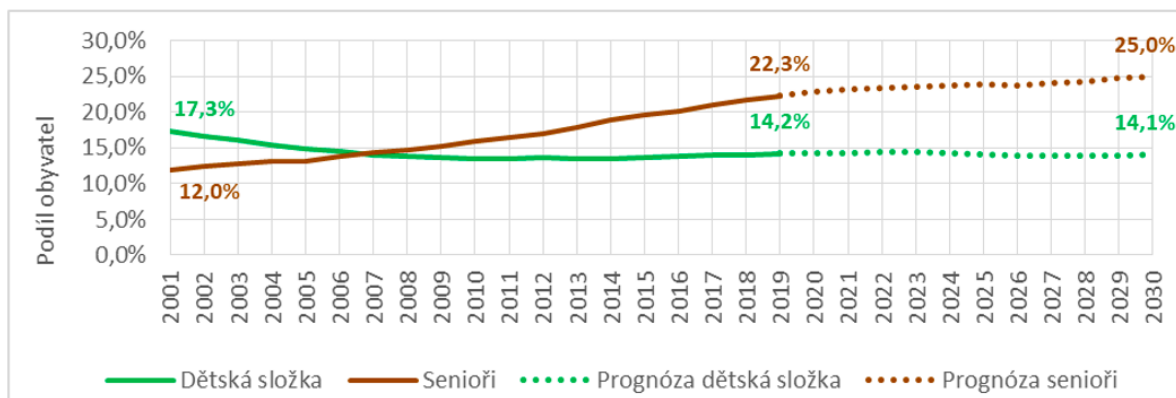


Zdroj: Hruška et al. 2020

Pokud jde o reflexi podílu dětské složky obyvatelstva (do 15 let), ta se v prognóze jeví jako stabilní. Naopak roste podíl seniorské populace (viz Graf. č. 3), což dle autorů dále povede k dalším potřebám „...v oblasti sociální, zdravotní a bytové sféry a zvýšení poptávky po pečovatelských službách, domovech pro seniory a dalších zařízeních a službách využívaných seniory aj.“ (Hruška et al. 2020) **Tato skutečnost mimo jiné klade nároky na vzdělávací systém v kontextu profilace oborové struktury a počtu absolventů středního, vyššího odborného či vysokého školství, popř. nabídky profesního rozvoje v rámci dalšího vzdělávání. V tomto ohledu je však působnost místní samosprávy spíše omezená. Přesto je však nutné tyto skutečnosti v budoucích letech reflektovat.**



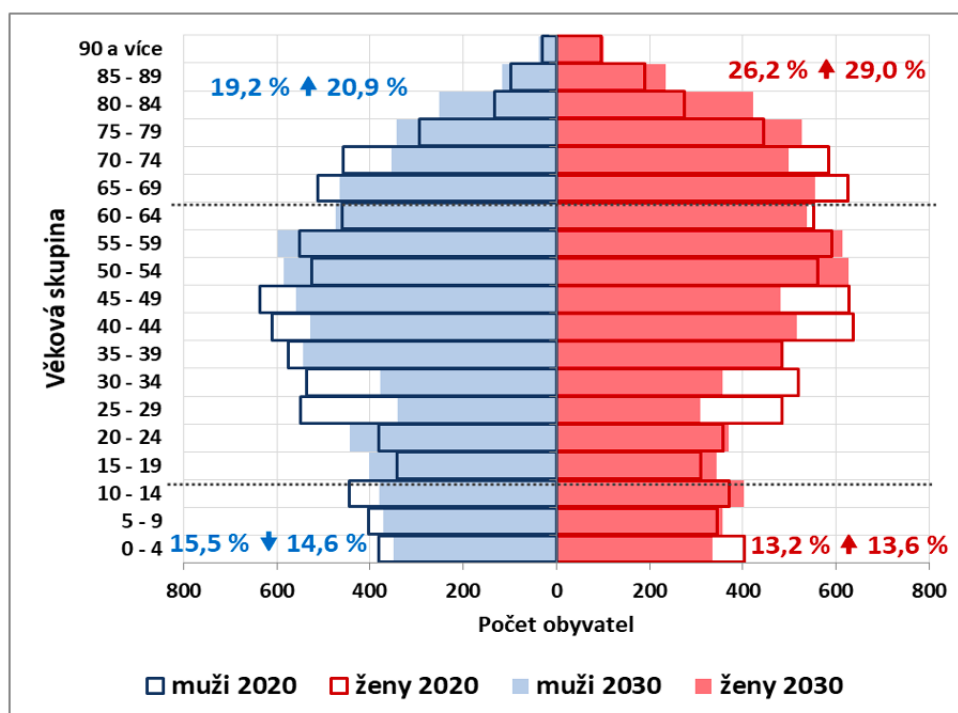
Graf č. 3 Vývoj podílu dětské složky a podílu seniorů na celkovém počtu obyvatel a prognóza do roku 2030



Zdroj: Hruška et al. 2020

Celkový obraz srovnání podílů struktury obyvatelstva v městě Rožnov pod Radhoštěm dodává Graf č. 4 níže.

Graf č. 4 Věková pyramida města Rožnov pod Radhoštěm pro roky 2020 a 2030 (prognóza)



Zdroj: Hruška et al. 2020



Lze shrnout, že demografická predikce spjatá mimo jiné i s prognózou počtu a podílem dětí a žáků na území města má spíše má spíše mírně klesající či stabilizující perspektivu a neklade zvýšené nároky na růst kapacit škol a školských zařízení, což poskytuje východisko pro specifikaci cílů, opatření a aktivit SV RpR 2030+.

Vliv na využití kapacit škol a školských zařízení má přirozeně i mobilita za samotnými vzdělávacími službami, která bývá spojena s pracovní mobilitou rodičů. Ze starších dat Sčítání lidu, domů a bytů ČSÚ 2011 (nová vlna plánována opět na rok 2021) vyplývalo, že do města Rožnov pod Radhoštěm dojíždělo za zaměstnáním celkem 2 581 osob, z toho 2 115 osob (81,9 %) dojíždí v rámci okresu Vsetín, 440 (17 %) dojíždí do města za prací z jiných krajů a 26 osob (1 %) z jiných okresů Zlínského kraje (Hruška 2020 et al.). Přestože bohužel nejsou k dispozici aktuální data, platí, že kapacita škol a školských zařízení je obsazována i dětmi a žáky za vzděláváním dojíždějícími. **Rozhodná je v tomto ohledu především kvalita podmínek, průběhu a výsledků vzdělávání, jejíž růst je spjat s naplňováním cílů, opatření a dílčích aktivit samotné segmentové SV RpR 2030+.**

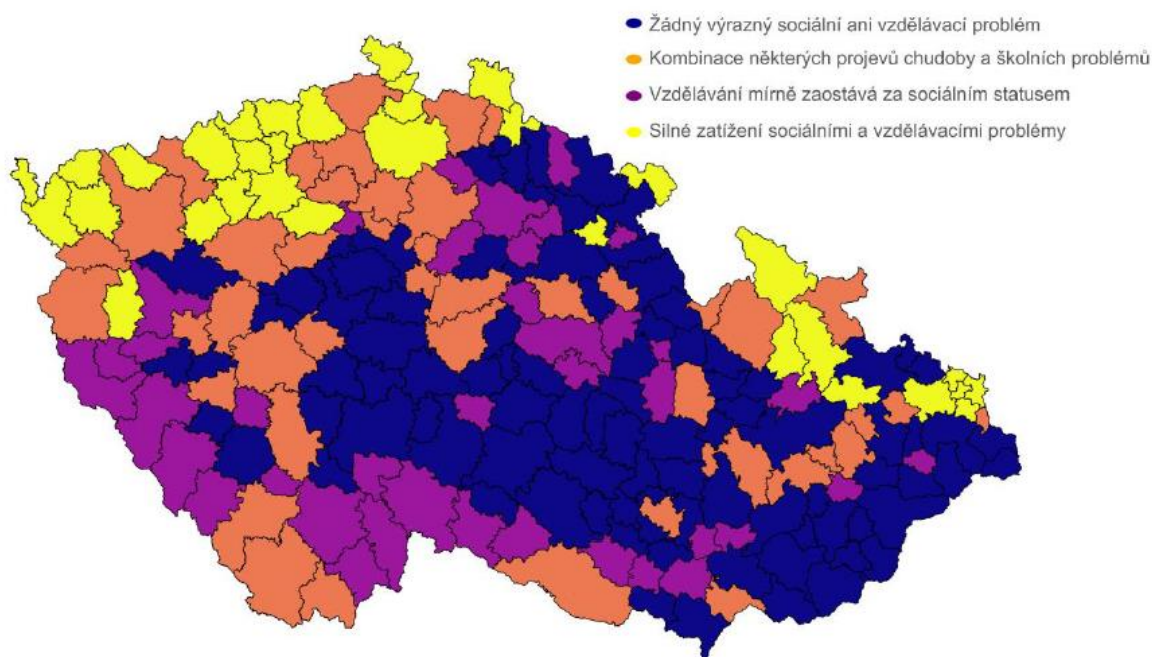
1.2 Socioekonomické faktory s vlivem na oblast vzdělávání

Na podmínky, průběh a výsledky vzdělávání i na samotná očekávání širšího spektra aktérů vzdělávacího systému má mimo jiné vliv i řada dalších socioekonomických faktorů a charakteristik území. Pokud se nejprve zaměříme na vybrané indikátory spjaté s predikcí sociálních problémů a vzdělávací neúspěšnosti na správním území ORP Rožnov pod Radhoštěm²⁴, můžeme konstatovat, že „**Rožnovsko**“ patří mezi tzv. „**silné regiony**“ v ČR, kde se kontrakce negativních hodnot vybraných indikátorů (viz níže) pohybuje na velmi příznivé úrovni (viz Obrázek č. 1 níže).

²⁴ Tato podkapitola vychází ze závěrů analýzy Souvislost sociálního znevýhodnění a vzdělávacích problémů realizovaného PAQ Research z roku 2020 (PAQ Research. Souvislost sociálního znevýhodnění a vzdělávacích problémů. Získáno z: <https://bit.ly/38ZFcTU>, 2020).



Obrázek č. 1 Vzdělávací a sociální problémy podle ORP



Zdroj: PAQ 2020

Při sledování základních prediktorů vzdělávacího neúspěchu či naopak úspěchu žáků lze na území ORP Rožnov pod Radhoštěm vidět nízký podíl dětí v bytové nouzi: 0,3 %²⁵. Podíl rodičů v exekuci je ve srovnání s ostatními ORP nižší: 9 % (přesto se však stále jedná o poměrně vysoké číslo). Podíl neprospívajících žáků je dle dat dostupných z posledních let kontrolní činnosti ČŠI pouze 0,5 %. Podobně je tomu s počtem zameškaných hodin na žáka: 67,6 hodin. Podíl předčasných ukončení povinné školní docházky vycházejí z administrativních dat MŠMT je cca 1 %. Kontextově jsou dále příznivé i další sledované indikátory – nízká rozvodovost, nízká nezaměstnanost a průměrné dosažené vzdělání rodičů (PAQ Research 2020).

Výše nastíněná východiska **potvrzují i analytické vstupy Segmentové koncepce pro oblast místní ekonomiky v Rožnově pod Radhoštěm**, která mimo jiné sleduje zmíněný podíl počtu osob v exekuci na území samotného města Rožnov pod Radhoštěm (ten dosahuje 5,34 %, srov. viz výše s podílem přímo rodičů v exekuci), avšak má klesající tendenci. Mezi další sledované indikátory patří jednotlivé dávky spjaté s pomocí v hmotné nouzi. Jednou z nich je příspěvek na živobytí (PnŽ), kde ve srovnání obcí s pověřeným obecním úřadem patřilo město Rožnov pod Radhoštěm v roce 2019 mezi území s nižším podílem osob pobírajících tento druh podpory (Hruška et al. 2020). Dle struktury domácností dokonce pobírá příspěvek více domácností bezdětných než domácností s dětmi. „*Druhá*

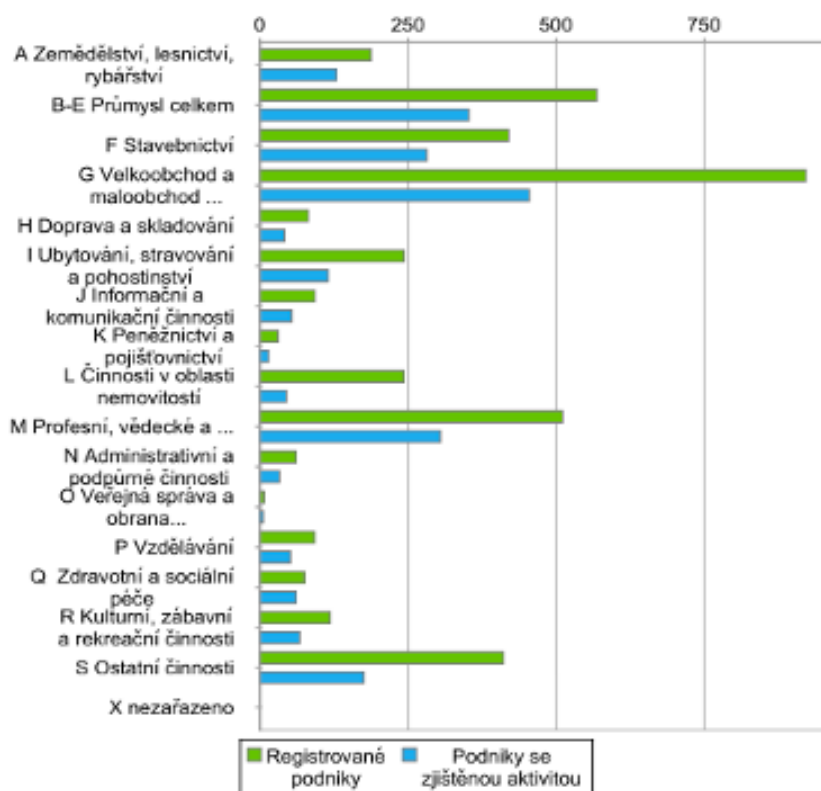
²⁵ Právě stav bydlení je jedním z klíčových prediktorů vzdělávacího úspěchu žáků (viz PROKOP, D. Záleží na bydlení? Vztah nekvalitního bydlení a školních problémů dětí v chudých českých domácnostech. Získáno z: <https://sreview.soc.cas.cz/pdfs/csr/2019/04/02.pdf>, 2019.)



dávka pomoci v hmotné nouzi řeší nedostatek příjmů k uhrazení nákladů na bydlení tam, kde nestačí vlastní příjmy osoby či rodiny včetně příspěvku na bydlení ze systému státní sociální podpory. Počet těchto dávek ve městě také dlouhodobě klesá. V roce 2019 bylo vyplaceno 421 doplateků na bydlení (DnB) v celkové výši 1 217 293 Kč (což je o 1 122 449 Kč méně než v roce 2014).“ (Hruška et al. 2020) Segmentová analýza dále sleduje i vývoj další dávky pomoci v hmotné nouzi, kterou je mimořádná okamžitá pomoc, přičemž i v případech této sociální pomoci se objem i počet dávek pohybuje na nízkých hodnotách s klesající tendencí (Hruška et al. 2020).

Zásadní vztah a vliv na oblast vzdělávání a vzdělávací systém v Rožnově pod Radhoštěm má samotná místní ekonomika, její rozvoj a potřeby budoucího trhu práce. Město prošlo v průběhu 20. století poměrně dynamickým vývojem, který mu vtiskl průmyslovou tvář (viz dále). Ilustrativně lze tento obraz nastínit přehledem podnikatelské aktivity, kde z aktivních podniků dle kategorií CZ–NACE²⁶ je Průmysl kategorií B–E na druhém místě po službách v podobě kategorie G: Velkoobchod, maloobchod; opravy a údržba motorových vozidel. Klíčové jsou rovněž Stavebnictví a Profesní, vědecké a technické činnosti (Graf č. 5 níže).

Graf č. 5 Podnikatelské subjekty podle převažující činnosti v roce 2019



Zdroj: Hruška et al. 2020

²⁶ O kategorizaci viz CZ–NACE dostupné z: <http://www.nace.cz/>.



Je nutné taktéž vnímat významný nárůst podnikatelské aktivity v posledních letech, a to i ve srovnání s okolními ORP (Hruška et al. 2020). Segmentová koncepce pro oblast místní ekonomiky v Rožnově pod Radhoštěm dále zevrubně popisuje současné největší podnikatelské subjekty ve městě. Jak již bylo zmíněno, důležitým odvětvím je elektrotechnický a strojní průmysl, přičemž významnou roli sehrávají rovněž služby (především cestovní ruch). Mezi nejvýznamnější zaměstnavatele ve městě Rožnov pod Radhoštěm patří ON Semiconductor Czech Republic, s.r.o., (lídr v oblasti energeticky úsporných inovací), Brose CZ, spol. s r.o., (zaměřen na automobilové komponenty pro nejznámější automobilové značky), ROBE lighting, s.r.o., (zaměřen na inovativní, vysoce kvalitní pohyblivá světla a produkty digitálního osvětlení), SCG Czech Design Center, s.r.o. (návrhové středisko integrovaných obvodů) či Remak, a.s., (zaměřen na výrobu vzduchotechnických zařízení). Dle průzkumu společnosti STEM/MARK, který byl realizován v říjnu 2018, se na předních příčkách žebříčku nejlákavějších a nejlépe vnímaných zaměstnavatelů Zlínského kraje umístily právě dvě z výše uvedených firem působící ve městě Rožnov pod Radhoštěm – ON Semiconductor Czech Republic, s.r.o., a ROBE lighting, s. r. o. (vše viz Hruška et al. 2020).

Z výčtu podniků a zaměření jejich výrobní činnosti lze pozorovat orientaci většiny z nich na produkty vyspělých technologií. Toto přirozeně klade nároky na kvalifikovanou a komplexně – z pohledu znalostí a dovedností – připravenou pracovní sílu. Právě rozvoj kompetencí potřebných pro aktivní občanský, profesní a osobní život v 21. století (a na úrovni předškolního a základního vzdělávání, které spadá do působnosti města, především jejich základy) reflektují cíle, opatření a aktivity SV RpR 2030+. **Zároveň je nutné podotknout, že kvalifikovaná pracovní síla, jež působí ve zmíněných podnikatelských subjektech, klade nároky a očekávání na samotný vzdělávací systém a školy na území města. Právě ty je nutné při definici cílů, opatření a aktivit SV RpR 2030+ taktéž reflektovat.**

Autoři Segmentové koncepce pro oblast místní ekonomiky v Rožnově pod Radhoštěm realizovali dále také dotazníkové šetření mezi podnikatelskými subjekty. Z výsledků vyplývá, že z jejich pohledu město s nimi v oblasti školství spolupracuje velmi dobře. Nadprůměrně jsou také spokojeni s kvalifikací pracovní síly a právě se spoluprací se školami. Negativně vnímají samotnou dostupnost pracovní síly. Město Rožnov pod Radhoštěm je místními podnikateli považováno za atraktivní místo pro život zaměstnanců, turisticky atraktivní oblast s přiměřenou technickou a dopravní infrastrukturou. V kontextu především středního školství je téměř pro všechny podnikatele, kteří se průzkumu zúčastnili, důležitá podpora praxí studentů v podnicích. Mezi doporučeními pro oblast vzdělávání a školství se dále objevily např. cíle: nabízet žákům výuku řemeslných oborů a podnítit je ke studiu těchto oborů a především **zajistit kvalifikované, odvážné a nápadité ředitele základních, středních, uměleckých škol** (vše opět viz Hruška et al. 2020).



1.3 Cíle a priority vzdělávací politiky na národní a regionální úrovni

1.3.1 Strategie vzdělávací politiky ČR do roku 2030+

Výchozí rámec pro SV RpR 2030+ představuje Strategie vzdělávací politiky ČR do roku 2030+²⁷ (dále jen „Strategie 2030+“), která byla schválena dne 19. 10. 2020 Vládou ČR. Jejím cílem je je jasně stanovit směr rozvoje školství a priority investic na dalších deset let. Dle Strategie 2030+: „...modernizace cílů a obsahů vzdělávání a forem i metod učení na všech úrovních soustavy je spolu se zajištěním spravedlivého přístupu ke kvalitnímu vzdělání a snížením nerovností ve vzdělávání nezbytným předpokladem pro zajištění plnohodnotného života a dlouhodobé uplatnitelnosti jednotlivce ve společnosti a na trhu práce.“ (MŠMT 2020).

Obrázek č. 2 Strategické cíle Strategie 2030+

STRATEGICKÝ CÍL 1	STRATEGICKÝ CÍL 2
Zaměřit vzdělávání více na získávání kompetencí potřebných pro aktivní občanský, profesní a osobní život.	Snížit nerovnosti v přístupu ke kvalitnímu vzdělávání a umožnit maximální rozvoj potenciálu dětí, žáků a studentů.

Zdroj: MŠMT 2020

Ke strategickým cílům (viz Obrázek č. 2) vede dle Strategie 2030+ několik cest – strategických linií, které jsou rozděleny do pěti oblastí. Ty zahrnují: a) proměnu obsahu, způsobů a hodnocení vzdělávání, b) rovný přístup ke kvalitnímu vzdělávání, c) podporu pedagogických pracovníků, d) zvýšení odborných kapacit, důvěry a vzájemné spolupráce a e) zvýšení financování a zajištění jeho stability (viz Obrázek č. 3). Tyto strategické linie následně specifikují řadu opatření a aktivit k dosažení hlavních cílů Strategie 2030+. **Právě tyto strategické cesty a návazná opatření představují východiska pro cíle, opatření a výchozí okruhy aktivit SV RPR 2030+. Pro samotnou segmentovou strategii města pro oblast vzdělávání je i s ohledem na působnost samosprávy a zřizovatelskou roli Rožnova pod Radhoštěm klíčová synergie národního a místního strategického řízení a vedení.**

²⁷ MŠMT. Strategie vzdělávací politiky ČR do roku 2030+. Získáno z: <https://www.msmt.cz/vzdelavani/skolstvi-v-cr/strategie-2030>, 2020.



Obrázek č. 3 Strategické linie Strategie 2030+

STRATEGICKÁ LINIE 1 Proměna obsahu, způsobů a hodnocení vzdělávání	1.1 Proměna obsahu, metod a forem vzdělávání 1.2 Inovace ve vzdělávání 1.3 Hodnocení ve vzdělávání 1.4 Digitální vzdělávání 1.5 Občanské vzdělávání 1.6 Bezpečné prostředí ve školách, rozvoj participace a autonomie 1.7 Odborné vzdělávání ve středních a vyšších odborných školách 1.8 Neformální vzdělávání a celoživotní učení
STRATEGICKÁ LINIE 2 Rovný přístup ke kvalitnímu vzdělávání	2.1 Omezení vnější diferenciací školství 2.2 Disparity a segregace 2.3 Case-management a meziresortní spolupráce
STRATEGICKÁ LINIE 3 Podpora pedagogických pracovníků	3.1 Systém komplexní profesní přípravy a podpory 3.2 Podpora pedagogické práce škol
STRATEGICKÁ LINIE 4 Zvýšení odborných kapacit, důvěry a vzájemné spolupráce	4.1 Koncentrace odborných kapacit 4.2 Lepší využití dat a zvýšení relevance a kvality vzdělávacího výzkumu 4.3 Snižování nepedagogické zátěže škol 4.4 Posílení informovanosti, komunikace a spolupráce
STRATEGICKÁ LINIE 5 Zvýšení financování a zajištění jeho stability	5.1 Zajištění financování v rámci jednotlivých strategických linií

Zdroj: MŠMT 2020

Vládou schválená Strategie 2030+ na první období implementace v letech 2020–2023 specifikuje celkem 5 klíčových oblastí, které rozvíjí v dílčích kartách opatření a aktivit. Ty zahrnují problematiky: **a) podpory předškolního vzdělávání, b) revize RVP ZV a metodické podpory školám, c) podpory a řízení škol, d) inovace oborové soustavy a e) zvyšování kvality vzdělávání ve strukturálně postižených regionech.** Právě tyto oblasti implementace Strategie 2030+ na národní úrovni jsou rovněž reflektovány v opatření a aktivitách implementace **SV RPR 2030+.**



1.3.2 Kritéria hodnocení podmínek, průběhu a výsledků vzdělávání ("Kvalitní škola")

Další z hlavních závazných rámců strategického směřování škol a školských zařízení na území města Rožnov pod Radhoštěm představují **každoročně aktualizovaná Kritéria hodnocení podmínek, průběhu a výsledků vzdělávání ("Kvalitní škola") České školní inspekce**²⁸. Ta jsou formulována pro potřeby vnějšího hodnocení škol. Obecně vytvářejí logický rámec, který umožňuje hodnotit podmínky, průběh a výsledky vzdělávání a školských služeb na úrovni školy, vzdělávacího programu a vedení pedagogického procesu. Dle inspekce rámec: *„...umožňuje sledovat dosahování cílů vzdělávání podle školních či akreditovaných vzdělávacích programů a vyhodnotit pokrok škol v čase. Agregované údaje jsou podkladem pro hodnocení efektivity vzdělávací soustavy a jejích částí.“* (ČŠI 2020) Pro místní vzdělávací systém na území města Rožnov pod Radhoštěm jsou klíčové především modifikace kritérií pro mateřské školy, základní školy, případně školní družiny a školní kluby a dále pro střediska volného času.

Samotná kritéria je možné používat jako autoevaluační rámec hodnocení aktivit jednotlivých škol a školských zařízení zřizovaných městem Rožnov pod Radhoštěm. Dávají taktéž východisko hodnocení škol a školských zařízení ze strany jejich zřizovatelů. Tento nástroj se promítá do návrhů cílů, opatření a aktivit SV RpR 2030+.

Hodnocení škol a školských zařízení je na základě těchto kritérií "Kvalitní škola" prováděno na čtyřstupňové hodnotící škále stanovené a schválené Českou školní inspekcí. Tyto úrovně jsou označeny jako: výborná, očekávaná, vyžadující zlepšení a nevyhovující (reflektováno v nastavení celkových indikátorů SV RpR 2030+ spojených s externím hodnocením ČŠI.) Kritéria jsou seskupena (viz níže) do šesti základních oblastí, která pokrývají klíčové oblasti školního vzdělávání. Popisy kritérií ilustrují, co dané kritérium sleduje a jak by naplnění daného kritéria mělo v optimálním případě vypadat (ČŠI 2020). Ředitelé škol takto mohou posoudit, jakou měrou stav jejich školy odpovídá v oblastech i v jednotlivých kritériích popisovanému žádoucímu stavu, v čem a jak moc se od ideálního stavu odlišují a v čem tedy mají největší prostor ke zlepšení. *„V popisech kritérií je vždy přímo či nepřímo uvedeno, jak by řízení školy či výuka měly být koncipovány a jaké jejich atributy by měly být patrné nebo alespoň doložitelné – díky tomu školy získávají také celou řadu konkrétních využitelných námětů na zkvalitnění jejich činnosti, případně na doplnění jejich vlastních evaluačních kritérií o prvky shodné s externím, inspekčním kritériálním rámcem.“* (ČŠI 2020)

Kritéria zahrnují následující oblasti: **1. Koncepce a rámec školy, 2. Pedagogické vedení školy, 3. Kvalita pedagogického sboru, 4. Vzdělávání (popř. Zájmové vzdělávání). 5. Vzdělávací výsledky (školy, školní družiny, kluby, střediska volného času), 6. Podpora dětí při vzdělávání (rovné příležitosti)**²⁹.

²⁸ ČŠI. KRITÉRIA HODNOCENÍ. Získáno z: <https://www.csicr.cz/cz/DOKUMENTY/Kriteria-hodnoceni,2020>.

²⁹ Kritéria kvalitní školy rovněž poskytla rámec pro obsah realizovaných hloubkových polostrukturovaných rozhovorů s řediteli a ředitelkami škol a školských zařízení na území města Rožnov pod Radhoštěm (viz Příloha A níže).



1.3.3 Dlouhodobý záměr vzdělávání a rozvoje vzdělávací soustavy ve Zlínském kraji 2020

Poslední klíčový strategický dokument vzdělávací politiky sloužící jako podklad pro přípravu SV RpR 2030+ představuje dokument střednědobé působnosti, kterým je Dlouhodobý záměr vzdělávání a rozvoje vzdělávací soustavy ve Zlínském kraji 2020³⁰ (dále jen DZ ZLK 2020–2024) s účinností do roku 2024. Ten vychází z národního Dlouhodobého záměru vzdělávání a rozvoje vzdělávací soustavy ČR 2019–2023, jehož globálním cílem je: „...zvýšení kvality a efektivity vzdělávání v ČR v návaznosti na vzdělávání pro udržitelný rozvoj, rozvoj dalších kompetencí dětí, žáků a studentů, a to primárně čtenářské a matematické gramotnosti, vícejazyčnost a kreativitu v souladu s budoucími trendy vývoje společnosti a obsahu vzdělávání a podporu rovných příležitostí a spravedlivého přístupu ke kvalitnímu vzdělávání, včetně prevence předčasných odchodů ze vzdělávání.“ (MŠMT 2020)

Samotný DZ ZLK 2020–2024 definuje několik cílů pro dílčí úrovně, stupně či oblasti vzdělávání (v souladu s účinnou legislativou), které jsou v rámci věcné působnosti rovněž zohledněny ve specifikaci cílů, opatření a aktivit SV RpR 2030+.

- Pro cíle a obsah počátečního vzdělávání je cílem: **„Rozvoj klíčových kompetencí žáků“**.
- V oblasti předškolního vzdělávání jde o cíl: **„Zkvalitňování předškolního vzdělávání“**.
- Pro základní vzdělávání jsou stanoveny následující cíle: **„Podpora snižování nerovností ve vzdělávání a zkvalitňování podmínek pro optimální rozvoj každého žáka v základních školách“** a **„Podpora odborného rozvoje pedagogických pracovníků a jejich vzájemné spolupráce jako předpokladu zvyšování kvality základního vzdělávání“**.
- V oblasti vzdělávání dětí, žáků a studentů se speciálními vzdělávacími potřebami je cílem: **„Zajištění optimálního vzdělávání dětí, žáků studentů se speciálními vzdělávacími potřebami“**.
- Pro zájmové vzdělávání jde o cíl: **„Optimální síť a úroveň vzdělávání školských zařízení pro zájmové vzdělávání“**.
- Pro oblast vztáženou k uplatnitelnosti absolventů škol podle oborů vzdělávání na trhu práce jsou cíle: **„Podpora polytechnického vzdělávání v MŠ, ZŠ a SŠ“** či **„Rozvoj kariérového poradenství ve školách ve Zlínském kraji“**.
- Pro oblast informační a komunikační technologie jde o cíl: **„Zavádění digitální technologie do výuky“**.
- V oblasti jazykového vzdělávání je cílem: **„Rozvoj komunikační dovednosti v cizím jazyce“**.
- Pro oblast environmentálního vzdělávání, výchovy a osvěty jde o cíl: **„Rozvoj znalostí a dovedností žáků ve vzdělávání pro udržitelný rozvoj v oblasti environmentálního vzdělávání, výchovy a osvěty“**.

³⁰ Zlínský kraj. Dlouhodobý záměr ZK. Získáno z: <https://www.kr-zlinsky.cz/strategie-a-koncepcni-dokumenty-cl-47.html>, 2020.



- V oblasti primární prevence rizikového chování ve školách a školských zařízeních jsou cíli: **„Koordinační a podpora funkčního systému primární prevence na území Zlínského kraje,“** **„Podpora přímé práce s primární cílovou skupinou“** a **„Mapování a evaluace výskytu rizikového chování na území ZK“**.
- V poslední věcně relevantní oblasti věnované úloze a podpoře pedagogických pracovníků je cílem: **„Rozvíjet pedagožky a pedagogy včetně vedení škol v souladu s moderními trendy ve vzdělávání“** (vše Zlínský kraj 2020).



2 Základní charakteristika místního vzdělávacího systému v Rožnově pod Radhoštěm³¹

Místní vzdělávací systém města Rožnov pod Radhoštěm tvoří široké spektrum aktérů zahrnující subjekty veřejného, neziskového i soukromého sektoru. Následující část textu tyto (primárně institucionální) aktéry stručně charakterizuje dle úrovní či segmentů vzdělávání a školství. V jednotlivých podkapitolách se dále zaměří především na organizace zřizované městem. Jak je již zmíněno v samotné návrhové části strategie, s většinou z klíčových aktérů (myšleno politické vedení města, pracovníci veřejné správy a projektu MAP Rožnovsko, ředitelé a ředitelky veřejně zřizovaných škol a školských zařízení a dále školy či další relevantní subjekty veřejných či neveřejných zřizovatelů) byl v rámci sběru dat a výchozích vstupů proveden hloubkový polostrukturovaný rozhovor, přičemž závěry se staly východiskem identifikace problémů, potřeb a návazně cílů, opatření a aktivit v rámci samotné SV RpR 2030+. Poznatky z rozhovorů vstupují rovněž do interpretace dále nastíněné stručné základní charakteristiky místního vzdělávacího systému v Rožnově pod Radhoštěm. Ilustrativní rámec struktury otázek provedeného rozhovoru (verze zaměřená na ředitele a ředitelky škol a školských zařízení³²) je k dispozici jako Příloha A. této analytické části.

Klíčovými aktéry předškolního vzdělávání v Rožnově pod Radhoštěm jsou čtyři mateřské školy zřizované městem, které tvoří celkem osm pracovišť (viz níže). Ty jsou doplněny o působnost lesní mateřské školy (Rožnovská lesní mateřská škola, z.s.³³) a postupně narůstající síť dětských skupin³⁴ věnujících se péči a vzdělávání dětí od nejnižšího věku po jejich nástup k povinné školní docházce (ilustrativní přehled těchto subjektů je uveden v následující Tabulce č. 1).

³¹ Významným zdrojem poznatků o místním vzdělávacím systému v Rožnově pod Radhoštěm jsou vstupy Místního akčního plánu vzdělávání a jeho analytické části (viz MAP ROŽNOVSKO. MÍSTNÍ AKČNÍ PLÁN ROZVOJE VZDĚLÁVÁNÍ V ORP ROŽNOV POD RADHOŠTĚM. Získáno z: <http://www.maproznovsko.cz/dokumenty/>, 2018.).

³² Struktura rozhovoru s ostatními aktéry se přirozeně lišila v závislosti na jejich roli a působnosti.

³³ S ohledem na zápis Rožnovské lesní mateřské školy, z.s., do školského rejstříku a nutnosti naplnění požadavků školského zákona s cílem mimo jiné navýšení získané veřejné podpory (dotace) na činnost, můžeme dohledat

i závěry inspekční zprávy za první rok působnosti této MŠ (zpráva z roku 2018). Mezi silné stránky podmínek a průběhu vzdělávání patří to, že s filozofií alternativy se prokazatelně ztotožňují všichni zaměstnanci i rodiče dětí, společně sdílejí vizi školy a strategii jejího rozvoje postupně naplňují. Naopak mezi slabé stránky hodnocení podmínek, průběhu a výsledků vzdělávání patří dle ČŠI to, že záznamy o dětech (pedagogická diagnostika) neobsahovaly závěry a doporučení pro další vzdělávání dětí. Nedůsledně byly děti učitelkami vedeny k dodržování nastavených kulturních a společenských pravidel. Příležitostí ke zvýšení kvality vzdělávání je úsilí vedení školy k zajištění kvalifikované učitelky. Mezi doporučení pro zlepšení činnosti školy dále patří cíl zkvalitnit pedagogickou diagnostiku a využívat ji pro stanovování a realizaci individuálních cílů vzdělávání. A dále zaměřen se na osobnostní rozvoj dětí v oblasti kulturních a společenských návyků a logopedickou prevenci. Vše k dispozici na: ČŠI. Rožnovská lesní mateřská škola z. s. Získáno z: <https://portal.csicr.cz/School/691010404>, 2020.

³⁴ Komplexní přehled nabízí Evidence dětských skupin Ministerstva práce a sociálních věcí ČR dostupná z: <http://evidence.mpsv.cz/eEDS/index.php?search&okres=Vset%C3%ADn>.



Tabulka č. 1 Přehled subjektů neveřejných zřizovatelů poskytujících služby rané předškolní péče a vzdělávání působících na území Rožnov pod Radhoštěm

Subjekt	Kapacita (max.)	Zdroj:
Rožnovská lesní mateřská škola z.s.	15	https://bit.ly/38S5wQy
Na Vlně	12	https://bit.ly/3fjaQ0x
Klubko Montessori	12	https://bit.ly/36Pk150
Pohádková školička, třída Sluně	12	https://bit.ly/32RJ3iE
ABC Školka	12	https://bit.ly/3kA7qYd
Mamiláček	12	https://bit.ly/2IOYL6I

Zdroj: MŠMT a MPSV 2020

Některé ze subjektů neveřejných zřizovatelů deklarují, či již přímo vedou správní řízení (rozhodnutí krajského úřadu bylo v době sběru dat „nejasné“), jehož předmětem je zápis do školského rejstříku s cílem provozu a činnosti neveřejné mateřské školy. Tímto v následujících letech dojde k rozšíření nabídky předškolního vzdělávání na území města. Nárůst však dle výpovědí aktérů nebude kvantitativně výrazný a souvisí spíše s ukončením navýšené veřejné podpory tzv. dětským skupinám prostřednictvím evropských prostředků (ESIF) a převodu své činnosti do „národního financování.“

Základní školství tvoří síť pěti veřejných základních škol zřizovaných městem Rožnov pod Radhoštěm (viz níže). Dále na území města působí základní škola vykonávající primárně činnost speciální školy zřizovaná Zlínským krajem – Základní škola Rožnov pod Radhoštěm, Tyršovo nábřeží³⁵. Vše doplňuje na území města dlouhodobě a stabilně působící škola neveřejného zřizovatele – Základní škola Sedmikráska, o.p.s.³⁶. Přehled základních škol zřizovaných městem Rožnov pod Radhoštěm nabízí Tabulka č. 2 níže.

³⁵ Opět je možné shrnout závěry inspekční zprávy z pohledu vykonané inspekční činnosti ČŠI ve škole v roce 2018. Zpráva hovoří o úspěšném naplňování stanovené koncepce dalšího rozvoje školy. Jako pozitivní je označeno systematické organizační i pedagogické vedení školy. Ke zkvalitnění vzdělávací nabídky speciální školy přispívá dosažená odbornost pedagogického sboru. Od poslední inspekční činnosti se zkvalitnilo a rozšířilo vybavení

v oblasti informačních a komunikačních technologií. Výrazným pozitivem a finančním přínosem pro školu bylo její zapojení do vlastních i partnerských projektů financovaných z ESF, které umožnily zlepšit materiální podmínky pro vzdělávání žáků především v oblasti ICT. Mezi silné stránky školy patří vstřícný, laskavý a respektující přístup pedagogů k žákům. Zavedený fungující systém školy pro zjišťování úspěšnosti svých absolventů včetně poskytování případné další pomoci či poradenství. Kvalitní poskytování poradenských služeb žákům a jejich zákonným zástupcům. Vše na: ČŠI. Základní škola Rožnov pod Radhoštěm, Tyršovo nábřeží. Získáno z: <https://portal.csicr.cz/School/600027228>, 2020.

³⁶ V případě Základní školy Sedmikráska, o.p.s. ČŠI ve své inspekční zprávě z roku 2017 hovoří primárně o tom, že škola úspěšně pokračovala v systematické rovnosti přístupu ke vzdělávání a na dobré úrovni zohledňovala vzdělávací potřeby jednotlivce. Mezi její silné stránky patří spolupráce s vnějšími partnery vedoucí ke zlepšování materiálního vybavení školy. Vytváření pozitivního klimatu ve škole projevující se ve velmi dobrých prosociálních vztazích žáků a učitelů. Promyšlená výuka s přihlédnutím ke speciálním vzdělávacím potřebám žáků. Systematické sledování úspěšnosti absolventů při přechodu na vyšší stupeň vzdělávání a využívání získaných informací pro zkvalitňování vzdělávacího procesu. Dále vytváření rovných příležitostí všem žákům a jejich podpora při zapojení do všech akcí a aktivit školy. A rovněž aktivity školského poradenského zařízení při



Tabulka č. 2 Přehled subjektů veřejných a neveřejných zřizovatelů vykonávajících činnost základní školy působících na území Rožnov pod Radhoštěm nezřizovaných městem

Škola	Kapacita škol	Počet dětí, žáků, studentů k 30.9.2015	Počet dětí, žáků, studentů k 30.9.2016	Počet dětí, žáků, studentů k 30.9.2017	Počet dětí, žáků, studentů k 30.9.2018	Počet dětí, žáků, studentů k 30.9.2019	Počet dětí, žáků, studentů k 30.9.2020
Základní škola Rožnov pod Radhoštěm, Tyršovo nábřeží	110	60	54	48	53	53	53
Základní škola Sedmikráska, o.p.s.	190	138	137	138	152	156	159

Zdroj: Městský úřad Rožnov pod Radhoštěm 2020

Sít' škol ve městě je dále tvořena třemi středními školami veřejného zřizovatele (Zlínský kraj), přičemž se jedná o Gymnázium Rožnov pod Radhoštěm, Střední školu informatiky, elektrotechniky a řemesel Rožnov pod Radhoštěm a Střední školu zemědělskou a přírodovědnou Rožnov pod Radhoštěm. To vše je doplněno střední školou neveřejného zřizovatele – Střední školou cestovního ruchu a Jazykovou školou s právem státní jazykové zkoušky, s.r.o. Přehled kapacit a počtu žáků těchto škol dodává následující Tabulka č. 3.

Tabulka č. 3 Přehled subjektů veřejných a neveřejných zřizovatelů vykonávajících činnost střední školy působících na území Rožnov pod Radhoštěm

Škola	Kapacita škol	Počet dětí, žáků, studentů k 30.9.2015	Počet dětí, žáků, studentů k 30.9.2016	Počet dětí, žáků, studentů k 30.9.2017	Počet dětí, žáků, studentů k 30.9.2018	Počet dětí, žáků, studentů k 30.9.2019	Počet dětí, žáků, studentů k 30.9.2020
Gymnázium Rožnov pod Radhoštěm	490	400	435	455	459	456	450
Střední škola informatiky, elektrotechniky a řemesel Rožnov pod Radhoštěm	960	609	619	597	578	581	609
Střední škola zemědělská a přírodovědná Rožnov pod Radhoštěm	390	245	241	247	213	196	221

vzdělávání žáků s potřebou podpůrných opatření. Prostorové podmínky školy pak neumožňují vytvoření samostatných odborných učeben a tělocvičny. Vše na: ČŠI. Základní škola Sedmikráska, o.p.s. Získáno z: <https://portal.csicr.cz/School/600001806>, 2020.



Střední škola cestovního ruchu a Jazyková škola s právem státní jazykové zkoušky, s.r.o.	410)*data absentují	133)*data absentují	119)*data absentují)*data absentují
---	-----	------------------	-----	------------------	-----	------------------	------------------

Zdroj: Městský úřad Rožnov pod Radhoštěm 2020

Zájmové, základní umělecké, popř. obecně mimoškolní či další neformální vzdělávání je primárně poskytováno městem zřizovaným Střediskem volného času Rožnov p. R. (viz níže), školními družinami a školními kluby při základních školách a dále Základní uměleckou školou Rožnov pod Radhoštěm zřizovanou Zlínským krajem³⁷. Dalším významným subjektem na poli vzdělávání je rovněž městem zřizovaná Městská knihovna v Rožnově pod Radhoštěm, která úzce spolupracuje se základními a středními školami na území města³⁸, přičemž reflexe problémů, vstupy a návrhy opatření a aktivit tohoto aktéra jsou zohledněny v návrhové části SV RpR 2030+. Na poli zájmového, mimoškolního a obecně neformálního vzdělávání (popř. práce s mládeží atd.) působí přirozeně mnoho dalších aktérů veřejného, neziskového i soukromého sektoru. Jejich zevrubné analytické mapování, popř. popis problémů či směrů podpory ze strany města Rožnov pod Radhoštěm jsou předmětem komplementárních strategických a koncepčních dokumentů (např. Segmentová koncepce pro oblast sportu pro město Rožnov pod Radhoštěm), popř. se (spíše omezeně) objevují v obecných aktivitách mezioblastní spolupráce v samotné návrhové části SV RpR 2030+.

2.1 Mateřské školy zřizované městem Rožnov pod Radhoštěm

Síť mateřských škol zřizovaných městem Rožnov pod Radhoštěm prošla v minulosti významným procesem především „administrativně–řídící“ optimalizace, přičemž se správní vymezení a počty pracovišť v posledních letech stabilizovaly. I přes průběžný demografický pokles a nárůst kapacit péče a předškolní přípravy u neveřejných subjektů se **mateřské školy veřejného zřizovatele vyznačují stabilně vysokou naplněností (viz Tabulka č. 4)**.

³⁷ Ta dle své (sebehodnotící) výroční zprávy ke školnímu roku 2019/2020 uvádí, že ve městě Rožnov pod Radhoštěm a dalších pěti odloučených pracovištích vzdělává přes 1200 žáků (Základní umělecká škola Rožnov pod Radhoštěm. Výroční zpráva 2019–2020. Získáno z: <https://bit.ly/35CxVYH>, 2020.). Externí hodnocení činnosti ZUŠ prostřednictvím inspekční činnosti vykonávané ČŠI v roce 2018 pak hovoří o příkladné spolupráce tanečního

a hudebního pedagoga v hodinách tanečního oboru a dalším vzdělávání pedagogických pracovníků, které ředitelem školy je maximálně podporováno a efektivně uplatňování poznatků získaných v rámci odborných seminářů ve výuce (ČŠI. Základní umělecká škola Rožnov pod Radhoštěm. Získáno z: <https://portal.csicr.cz/School/600004473>, 2020.).

³⁸ Viz Městská knihovna v Rožnově pod Radhoštěm. Výroční zpráva za rok 2019. Získáno z: <https://bit.ly/3kFLfQj>, 2020.



**Tabulka č. 4 Přehled kapacit a počtu žáků mateřských škol zřizovaných městem
Rožnov pod Radhoštěm**

Mateřská škola	Kapacita škol	Počet dětí, žáků, studentů k 30.9.2015	Počet dětí, žáků, studentů k 30.9.2016	Počet dětí, žáků, studentů k 30.9.2017	Počet dětí, žáků, studentů k 30.9.2018	Počet dětí, žáků, studentů k 30.9.2019	Počet dětí, žáků, studentů k 30.9.2020
MŠ Na Zahradách, Rožnov p. R., CELKEM	138	132	130	130	132	130	126
MŠ Na Zahradách 644, Rožnov p. R.		56	55	56	53	52	50
MŠ Tylovice 1877, Rožnov p. R.		51	51	50	51	50	51
MŠ Horní Paseky 307, Rožnov p. R.		25	24	24	28	28	25
MŠ 1. máje 1153, Rožnov p. R., CELKEM	235	213	215	221	221	209	208
MŠ 1. máje 1153, Rožnov p. R.		117	111	115	115	108	114
MŠ 1. máje 864, Rožnov p. R.		96	104	106	106	101	94
MŠ 5. května 1527, Rožnov p. R.	56	56	56	56	56	44	50
MŠ Radost, Rožnov p. R., CELKEM	200	190	188	188	180	175	170
MŠ 5. května 1701, Rožnov p. R.		86	86	86	86	86	85
MŠ Svazarmovská 1444, Rožnov p. R.		104	102	102	94	89	85

Zdroj: Městský úřad Rožnov pod Radhoštěm

Externí hodnocení podmínek, průběhu a výsledků vzdělávání v mateřských školách nabízí inspekční činnost České školní inspekce realizovaná průběžně v šestiletých cyklech (viz Tabulka č. 5 níže). Dále jde o externí hodnocení ze strany zřizovatele směřované k hodnocení výkonnosti ředitelů/ředitelky mateřských škol³⁹. Zásadním nástrojem externího hodnocení je rovněž průběžný sběr zpětné vazby od pedagogického sboru či rodičů zřizovatelem (viz níže).

³⁹ Město Rožnov pod Radhoštěm. PRAVIDLA HODNOCENÍ PRACOVNÍ VÝKONNOSTI ŘEDITELŮ ŠKOL A ŠKOLSKÝCH ORGANIZACÍ ZŘIZOVANÝCH MĚSTEM ROŽNOV POD RADHOŠTĚM, 2019.



**Tabulka č. 5 Inspekční činnost ČŠI vůči mateřským školám zřizovaným městem
Rožnov pod Radhoštěm**

Mateřská škola	Rok výkonu inspekční činnosti	Seznam inspekčních zpráv ke stažení:
MŠ Na Zahradách, Rožnov p. R.	2014 (očekávání 2020)	https://portal.csicr.cz/School/600149200
MŠ 1. máje 1153, Rožnov p. R.	2019	https://portal.csicr.cz/School/600149498
MŠ 5. května 1527, Rožnov p. R.	2019	https://portal.csicr.cz/School/600149471
MŠ Radost, Rožnov p. R.	2014 (očekávání 2020)	https://portal.csicr.cz/School/600149196

Zdroj: ČŠI 2020

Celkově lze shrnout⁴⁰, že závěry inspekce hovoří v kontextu dílčích kritérií hodnocení podmínek, průběhu a výsledků vzdělávání o úrovni přinejmenším očekávané, často i výborné, popř. v dílčích kritériích vyžadující zlepšení (v kontextu starších inspekčních zpráv respektujících původní metodické ukotvení se hovoří o velmi dobré, dobré či požadované úrovni). Oceňováno je obecně materiální vybavení a podmínky mateřských škol (díličí potřeby jsou identifikovány např. MŠ Radost). Obecně je pozitivně hodnocena kvalita průběhu a dosahování výsledků vzdělávání i nadstandardní péče o žáky se SVP (např. logopedická péče) či nabídka mimoškolního vzdělávání a spolupráce s dalšími aktéry vzdělávání. Drobné výtky lze u některých MŠ zaznamenat v kontextu pedagogického vedení učitelů, menšího důrazu na pedagogickou diagnostiku a individualizaci, dále např. v kontextu koncepčního ukotvení a zaměření DVPP, vedení školní dokumentace, popř. obecně práce s hodnocením a autoevaluační činností směrem ke zpětnovazebnímu učení a rozvoji.

Odbor školství a sportu města Rožnov pod Radhoštěm realizoval na začátku roku 2020 dotazníkové šetření zaměřené na rodiče dětí umístěných do mateřských škol a učitele v těchto školách. Šetření bylo zaměřeno na širší okruh témat spojených s kvalitou vzdělávání ve školách zřizovaných městem.

V případě pedagogických pracovníků (zaměření otázek např. na podmínky vzdělávání, vzdělávací zdroje, klima v pedagogickém sboru, přístup vedení atd.) lze zaznamenat spokojenost s podmínkami pro vzdělávání (v některých případech akcentována nízká ICT vybavenost či nutnost doplnění učebních a vzdělávacích pomůcek, především pro děti se SVP.) Zaznívala celková spokojenost s prací ve škole a možnostmi seberealizace a rozvoje (ve výuce či prostřednictvím DVPP), popř. absence konfliktů v rámci sboru atd. Občas byla zmíněna nízká otevřenost ke vzdělávacím inovacím a ne zcela jednoznačná komunikace či podpora ze strany vedení MŠ. Heterogenně je vnímána problematika odměňování.

⁴⁰ S ohledem na značný časový rozptyl je nutné závěry inspekční činnosti brát spíše jako obecný rámec identifikace dobré praxe a prostoru pro zlepšení v kontextu sledovaného období.



V případě zpětné vazby ze strany rodičů (zaměření otázek lze kategorizovat do oblastí materiální vybavenosti, komunikace, samotného přístupu pedagogů a vedení, stravování, bezpečnosti atd.) lze zaznamenat celkovou spojenost se zázemím a vybavením mateřských škol (občas zmíněna otázka nedostatečných pomůcek, popř. vybavenosti zázemí MŠ), komunikací (zmíněna potřeba většího informování o vzdělávacím pokroku či obecných informací na veřejné prezentaci školy), pedagogickým přístupem (občas zmíněna nutnost inovativních a partnerských ped. strategií). Obecně je oceňováno stravování (kladen důraz na zdravou stravu). Pozitivně jsou hodnoceny samotné rozšiřující aktivity mateřských školek. V případě bezpečnosti byla negativně vnímána otázka „přístupnosti“ škol (parkování atd.) či ohrožení nárůstem dopravy.

Interní hodnocení (autoevaluace) dostupné veřejnosti je v rámci mateřských škol (ač nepovinně) prezentováno každoročními výročními zprávami, jejichž přehled v aktuálním roce přípravy analytické části je k dispozici v následující Tabulce č. 6. Zde jsou doplněny i odkazy na koncepce či strategie rozvoje mateřských škol (pokud jsou k dispozici samostatně online, přičemž přirozeně mohou být rovněž součástí samotného školního vzdělávacího programu jednotlivé MŠ). Právě výroční zprávy by měly být nástroji autoevaluace v jejich naplňování. Oba tyto zdroje u jednotlivých škol jsou jedněmi z klíčových východisek tvorby cílů, opatření a aktivit SV RpR 2030+.

Tabulka č. 6 Přehled výročních zpráv mateřských škol zřizovaných městem Rožnov pod Radhoštěm

Mateřská škola	Zdroje výročních zpráv	Koncepce
MŠ Na Zahradách, Rožnov p. R.	https://bit.ly/35DtgpX	https://bit.ly/35DtgpX
MŠ 1. máje 1153, Rožnov p. R.	https://bit.ly/3f5iviN	https://bit.ly/3f5iviN
MŠ 5. května 1527, Rožnov p. R.	https://bit.ly/3f825pL	
MŠ Radost, Rožnov p. R.	https://bit.ly/3kFQMGM	https://bit.ly/32Ni6fZ

Zdroj: Webové stránky jednotlivých MŠ



2.2 Základní školy zřizované městem Rožnov pod Radhoštěm

Sít základních škol zřizovaných městem Rožnov pod Radhoštěm lze označit za dlouhodobě stabilní. Vnitřní dynamiku však z pohledu kapacit a naplněnosti škol dodává především demografický vývoj, ke kterému se (již omezeně) přidává v dílčích případech i přechod žáků mezi školami. Specifická je situace přítomnosti dvou neúplných škol, jejichž absolventi přecházejí do škol úplných a významná část z nich míří na víceleté gymnázium, které však dle místního konsenzu otevírá vždy pouze jednu třídu (rozšiřování by pak bylo v rozporu s dlouhodobým záměrem vzdělávání a rozvoje vzdělávací soustavy na národní i krajské úrovni). Komplexní přehled dodává Tabulka č. 7 níže.

Tabulka č. 7 Přehled kapacit a počtu žáků základních škol zřizovaných městem Rožnov pod Radhoštěm

Základní škola	Kapacita škol	Počet dětí, žáků, studentů k 30.9.2015	Počet dětí, žáků, studentů k 30.9.2016	Počet dětí, žáků, studentů k 30.9.2017	Počet dětí, žáků, studentů k 30.9.2018	Počet dětí, žáků, studentů k 30.9.2019	Počet dětí, žáků, studentů k 30.9.2020
ZŠ 5. května 1700, Rožnov p. R.	580	362	388	412	428	434	467
ZŠ Koryčanské Paseky, Rožnov p. R.	180	127	126	120	109	117	101
ZŠ Videčská, Rožnov p. R.	600	328	343	369	376	358	344
ZŠ Pod Skalkou, Rožnov p. R.	746	344	324	294	299	320	317
ZŠ Záhumení, Rožnov p. R.	180	98	94	92	90	92	66

Zdroj: Městský úřad Rožnov pod Radhoštěm

Externí hodnocení podmínek, průběhu a výsledků vzdělávání v základních školách zřizovaných městem opět nabízí především inspekční činnost České školní inspekce realizovaná průběžně v šestiletých cyklech (viz Tabulka č. 8 níže). Dále jde o (již v předchozí podkapitole zmíněné) externí hodnocení ze strany zřizovatele směřované k hodnocení výkonnosti ředitelů/ředitelky základních škol. Zásadním nástrojem externího hodnocení je rovněž průběžný sběr zpětné vazby od pedagogického sboru či rodičů ze strany zřizovatele (opět viz níže).



**Tabulka č. 8 Inspekční činnost ČŠI vůči základním školám zřizovaným městem
Rožnov pod Radhoštěm**

Základní škola	Rok výkonu inspekční činnosti	Přehled inspekčních zpráv ke stažení
ZŠ 5. května 1700, Rožnov p. R.	2019	https://portal.csicr.cz/School/600150143
ZŠ Koryčanské Paseky, Rožnov p. R.	2016	https://portal.csicr.cz/School/600149846
ZŠ Videčská, Rožnov p. R.	2016	https://portal.csicr.cz/School/600149731
ZŠ Pod Skalkou, Rožnov p. R.	2020	https://portal.csicr.cz/School/600149641
ZŠ Záhumení, Rožnov p. R.	2019	https://portal.csicr.cz/School/600150097

Zdroj: ČŠI 2020

Celkově podobně jako v případě mateřských škol můžeme shrnout⁴¹, že závěry inspekce hovoří v případě základních škol v kontextu dílčích kritérií hodnocení podmínek, průběhu a výsledků vzdělávání o minimálně očekávané, často i výborné úrovni. Pouze v dílčích kritériích inspekce mluví o úrovni vyžadující zlepšení (v rámci starších inspekčních zpráv respektujících původní metodické ukotvení se hovoří o velmi dobré, dobré či požadované úrovni). Naopak některé ze škol a hodnocených oblastí jsou inspekci vyzdvihovány jako příklad inspirativní praxe.

Obecně je ČŠI výrazně pozitivně vnímáno zkvalitnění materiálních a ekonomických podmínek škol a zázemí výuky (oprava budov, modernizace vybavení, pomůcek, ICT vybavenost atd.) na základních školách. Oceňována je spolupráce s vnějšími partnery škol (od rodičů po další aktéry vzdělávání) a zapojení do místní komunity. Dále rovněž nabídka školních a mimoškolních akcí a vzdělávání. Obecně je u velké části škol inspekci doporučováno zlepšení metodického vedení pedagogického sboru zaměřeného na spolupráci při plánování výuky, reflexi výuky (hospitace), komunikaci a výměnu informací, důraz na diverzifikaci metod, forem a způsobů hodnocení, poskytování zpětné vazby, rozvoj a dosahování obecných cílů vzdělávání v podobě rozvoje klíčových kompetencí a funkčních gramotností u žáků. S tímto je spojeno i zacílené další vzdělávání pedagogických pracovníků v daných oblastech. Objevuje se i potřeba stanovit jasnou koncepci fungování a rozvoje školy, vytvořit střednědobé a dlouhodobé plány rozvoje školy a vytvořit také opatření ke zlepšování výsledků vzdělávání žáků. Poznatky jsou věnovány rovněž ne vždy zcela efektivnímu systému podpory a práci se žáky se speciálními vzdělávacími potřebami a poskytování podpůrných opatření. Často je inspekci kladen důraz na nutnost zvyšování kompetencí pedagogů v práci s heterogenními kolektivy a individualizaci výuky (včetně práce s nadanými a mimořádně nadanými žáky).

⁴¹ S ohledem na časový rozptyl je nutné závěry inspekční činnosti brát spíše jako obecný rámec identifikace dobré praxe a prostoru pro zlepšení v kontextu sledovaného období.



Odbor školství a sportu města Rožnov pod Radhoštěm realizoval na začátku rok 2020 zpětnovazební dotazníkové šetření zaměřené na učitele a rodiče žáků základní škol. Dotazníkové šetření bylo zaměřeno na širší okruh témat spojených s kvalitou vzdělávání ve školách zřizovaných městem.

V případě pedagogických pracovníků (zaměření otázek např. na materiální podmínky, vzdělávací a učební zdroje, klima v pedagogickém sboru, přístup vedení, organizace výuky, ohodnocení atd.) lze u většiny škol zaznamenat spíše spokojenost s celkovými podmínkami pro vzdělávání (v některých případech byla akcentována neuspokojivá vybavenost pracovních prostor či učeben, občas i neideální ICT vybavenost – od počítačů, přes dataprojektory, po interaktivní tabule). Specifická je situace na ZŠ Záhumení (špatný stav budovy, způsobený dlouholetým právním sporem, který však v roce 2020 dospěl k řešení). Spokojenost povětšinou panuje s dostupností vzdělávacích, informačních (občas vnímaná absence knih) a učebních zdrojů. Dále (až na drobné výjimky) panuje celková spokojenost s prací ve škole a možností seberealizace a vlastního rozvoje (ať již ve výuce či prostřednictvím DVPP atd.). Až na výjimky absentuje vnímání konfliktů v rámci sboroven atd. Vedení škol je taktéž otevřené inovacím ve vzdělávacích strategiích a výuce. Ne vždy zcela jednoznačná je dle pedagogů možnost reflexe jejich problémů ze strany vedení. Až na výjimky je pozitivně vnímána komunikace, řešení konfliktů a celkové hodnocení vedení škol. Heterogenně je – ovšem méně výrazně než v případě M – vnímána problematika odměňování.

U zpětné vazby ze strany rodičů (zaměření otázek lze kategorizovat do oblastí materiální vybavenosti, komunikace, kvality výuky, samotného přístupu vedení školy, stravování, aktivit školy, bezpečnosti atd.) lze zaznamenat spíše spokojenost se zázemím a vybavením základních škol (občas zmíněn např. špatný stav toalet, stav sportovišť apod.). Specifická je opět situace v ZŠ Záhumení (vnímán špatný stav budovy). Povětšinou dobře je hodnocena komunikace většiny škol (občasný důraz na efektivnost, přehlednost, elektronizaci). Ne vždy zcela jednoznačné je hodnocení úrovně a kvality výuky (občas zmíněna přehlcenost učivem, nevhodná práce s hodnocením, malá různorodost metod a forem výuky, popř. neideální výuka jazyků), avšak povětšinou panuje u rodičů spokojenost. Naopak větší rozpory přináší hodnocení kvality stravování (nízká kvalita, důraz na větší pestrost, zdravé stravování apod.). Pozitivně jsou povětšinou hodnoceny školní i mimoškolní aktivity a jejich nabídka (objevují se rozmanité další požadavky). Dále je rodiči kladně vnímána schopnost škol obecně řešit problémy se všemi zainteresovanými stranami. Obecně je pozitivně hodnoceno vedení škol (poměrně často je však rodičům nejasné samotné směřování školy). V případě bezpečnosti je povětšinou ne zcela ideálně vnímána její záruka v okolí škol (nárůst dopravy, parkování, přístupnost škol – např. doplnění chodníku apod.). Naopak „vnitřní“ bezpečnost škol je hodnocena povětšinou kladně.

Interní hodnocení (autoevaluace) dostupné veřejnosti je v případě základních škol představováno výročními zprávami, jejichž přehled v aktuálním roce přípravy analytické části SV RPR 2030+ je k dispozici v následující Tabulce č. 9. Zde jsou doplněny i odkazy na koncepcce či strategie rozvoje základních škol (pokud jsou k dispozici samostatně online,



příčemž však přirozeně mohou být součástí samotného školního vzdělávacího programu základní školy). Právě každoroční výroční zprávy by měly být nástroji autoevaluace jejich naplňování. Oba tyto zdroje u jednotlivých škol jsou jedněmi z klíčových východisek tvorby cílů, opatření a aktivit SV RpR 2030+.

Tabulka č. 9 Přehled výročních zpráv základních škol zřizovaných městem Rožnov pod Radhoštěm

Základní školy	Zdroje výročních zpráv	Koncepce
ZŠ 5. května 1700, Rožnov p. R.	https://bit.ly/38OiTkq	https://bit.ly/3kH2CjA
ZŠ Koryčanské Paseky, Rožnov p. R.	https://bit.ly/3IFUilp	https://bit.ly/36XSLBp
ZŠ Videčská, Rožnov p. R.	https://bit.ly/3f8nIGy	https://bit.ly/35EceHE
ZŠ Pod Skalkou, Rožnov p. R.	https://bit.ly/3kFF9zc	
ZŠ Záhumení, Rožnov p. R.	https://bit.ly/2IOhuiP	https://bit.ly/36K6GuE

Zdroj: Webové stránky jednotlivých ZŠ

2.3 Školská zařízení zřizovaná městem Rožnov pod Radhoštěm

Nejvýznamnějším školským zařízením zřizovaným městem Rožnov pod Radhoštěm – pomíne-li samotné školní družiny a školní kluby jako součásti základních škol viz výše – je Středisko volného času Rožnov p. R (dále jen “SVČ RpR”). To v souladu se školským zákonem poskytuje účastníkům naplnění volného času zájmovou činností se zaměřením na různé oblasti. Externí hodnocení podmínek, průběhu a výsledků vzdělávání v samotném školském zařízení vykonaném v rámci inspekční činnosti ČŠI v roce 2015⁴² konstatuje, že pozitivem SVČ RPR je: *„...podnětné klima, kvalitní odborný přístup k zájmovému vzdělávání, pestrá nabídka zájmových útvarů a činností, dobré podmínky pro vzdělávání dětí a žáků se speciálními vzdělávacími potřebami, spolupráce s řadou partnerů, prezentace na veřejnosti.“* (ČŠI 2020) Většina z hodnocených kritérií (pravděpodobně ještě původní metodika) je hodnocena na velmi dobré, požadované či standardní úrovni.

Vlastní výroční zpráva SVČ RpR, která opět slouží jako primární autoevaluační nástroj či podklad externího hodnocení ze strany města Rožnov pod Radhoštěm, stejně jako odkaz na Koncepci rozvoje SVČ RpR 2019 – 2025 SVČ, jsou k dispozici v následující Tabulce č. 10. Oba tyto zdroje jsou jedněmi z klíčových východisek tvorby cílů, opatření a aktivit SV RpR 2030+.

⁴² ČŠI. Středisko volného času Rožnov p. R., příspěvková organizace. Získáno z: <https://portal.csicr.cz/School/673100189>.



Evropská unie
Evropský sociální fond
Operační program Zaměstnanost





Tabulka č. 10 Přehled výročních zpráv mateřských škol zřizovaných městem Rožnov pod Radhoštěm

Školské zařízení	Zdroje výročních zpráv	Koncepce
Středisko volného času Rožnov p. R	https://bit.ly/2IO0N7H	https://bit.ly/2IMI5NC

Zdroj: Webová stránka SVČ RPR