

Strategie rozvoje cestovního ruchu v Kopřivnici na léta 2006–2010

Zpracoval: Odbor školství, kultury, sportu a cestovního ruchu
Datum: Srpen 2006

Obsah

1	Úvod	3
2	Analytická část	4
2.1	Základní informace	4
2.2	Nabídka destinace cestovního ruchu	6
2.2.1	Turistické atraktivity	6
2.2.2	Dostupnost destinace a doplňkových služeb	16
2.2.3	Infrastruktura cestovního ruchu	24
2.2.4	Produktové balíčky	29
2.2.5	Akce a aktivity	30
2.3	Organizace a marketing destinace	32
2.4	SWOT analýza	36
3	Návrhová část.....	38
3.1	Vize	38
3.2	Cíle	38
3.3	Problémové oblasti	38
3.4	Opatření	38
3.4.1	Nabídka produktů a programů.....	38
3.4.2	Infrastruktura	38
3.4.3	Marketingová komunikace	39
3.4.4	Spolupráce s obcemi a podnikateli.....	39
4	Závěr.....	40

1 ÚVOD

Cestovní ruch (CR) je významným a dynamicky se rozvíjejícím odvětvím, které může více či méně přispět k rozvoji každého regionu nebo obce. Pod cestovní ruch, chápaný jako ekonomický faktor, řadíme veškerá ekonomická odvětví, která uspokojují poptávku vyvolanou cestováním nebo prostřednictvím nabídky tuto poptávku iniciují. Jeho rozvoj může vlivem multiplikačního efektu přispět k rozvoji mnoha jiných oblastí a působí tak jako generátor, který vyvolává poptávku po dalších odvětvích. Může tak pomoci při snižování míry nezaměstnanosti, zvýšit příjmy městského rozpočtu, stejně jako iniciovat investiční výstavbu.

Strategie rozvoje cestovního ruchu v Kopřivnici (dále jen Strategie) na léta 2006–2010 je střednědobý strategický dokument k podpoře rozvoje cestovního ruchu na úrovni města Kopřivnice. Cílem dokumentu je definovat strategii udržitelného rozvoje cestovního ruchu v Kopřivnici a pomocí této strategie následně rozvoj cestovního ruchu iniciovat, usměrňovat a koordinovat. Dokument zároveň slouží jako podkladový materiál, na jehož základě budou připravovány projekty, u nichž se předpokládá spolufinancování z fondů Evropské unie, státního rozpočtu, rozpočtu Moravskoslezského kraje a města Kopřivnice.

Dokument tvoří dvě hlavní části: analytická a návrhová. Zatímco analytická část mapuje současný stav v oblasti cestovního ruchu v Kopřivnici, návrhová část definuje strategii rozvoje v nejbližších letech, a to prostřednictvím stanovení cílů a prioritních oblastí podpory a návrhu opatření, prostřednictvím kterých by mělo být stanovených cílů dosaženo.

Na tuto strategii by pak měl každoročně navazovat tzv. akční plán, kterým budou stanoveny konkrétní aktivity po daný rok, termíny jejich naplnění a zodpovědné osoby za jejich dosažení.

Strategie rozvoje cestovního ruchu v Kopřivnici vychází z aktuálního Strategického plánu ekonomického rozvoje města Kopřivnice (schválen zastupitelstvem města v roce 2002, poslední aktualizace v roce 2004), především ze záměru 1.3 – Podpora cestovního ruchu, a Marketingové strategie rozvoje cestovního ruchu v turistickém regionu Severní Moravy a Slezska (z roku 2002, její aktualizace byla schválena zastupitelstvem Moravskoslezského kraje v roce 2005).

Tuto Strategii schválila Rada města Kopřivnice na své 58. schůzi konané dne 12. 9. 2006.

2 ANALYTICKÁ ČÁST

Tato část přinese základní informace o městě Kopřivnici a jeho blízkém okolí z pohledu cestovního ruchu, přiblíží základní nabídku této turistické destinace, její atraktivitu, dostupnost, služby, infrastrukturu ČR. Nastíní organizaci a marketing destinace, definuje typ destinace a cílové skupiny a provede zhodnocení destinace pomocí tzv. SWOT analýzy.

2.1 ZÁKLADNÍ INFORMACE

Město Kopřivnice se nachází v severovýchodní části Česka, v Moravskoslezském kraji (cca 32 km jihozápadně od Ostravy), na východě okresu Nový Jičín. Je druhým největším městem okresu a je vzdálené 14 km od samotného Nového Jičína. Polská hranice se nachází asi 45 km na severovýchod od Kopřivnice a hranice se Slovenskem 40 km na východ. Oblast města tvoří přechod mezi mírně zvlněnou nížinou Moravské brány a pásmem beskydských hor. Kopřivnice náleží do Štramberské vrchoviny a rozkládá se ve směru od jihu na sever mezi dvěma kopci – Červený kamenem (690 m n. m.) a Bílou horou (557 m n. m.). Městem protéká potok Kopřivnička, který je levým přítokem Lubiny náležící do povodí Odry. Průmyslová Kopřivnice je zástavbou úzce propojena se Štramberkem, což vytváří dojem dvojmostí. Blízké okolí dále tvoří město Příbor a obec Hukvaldy. Dohromady se tato tři města a obec dají pojmenovat jako Lašská brána Beskyd – oblast s velmi silným turistickým potenciálem.

Území města Kopřivnice se rozkládá na ploše 2748,5 ha ve výšce 320 m n. m. Město Kopřivnice je tvořeno čtyřmi částmi, samotným městem a třemi přilehlými obcemi – Lubina, Vlčovice, Mniší. Kopřivnice je obcí s rozšířenou působností, tudíž z pohledu státní správy tvoří funkční zázemí pro širší oblast.

Kopřivnice se stala v roce 1910 městysem a v roce 1948 byla povýšena na město. V druhé polovině minulého století se Kopřivnice zařadila k regionálním centrům s výraznou dynamikou růstu. V té době došlo k nárůstu obyvatel takřka o 75 %. Hlavní příčinou byl rozvoj továrny Tatra a s ním spojená rozsáhlá především panelová bytová výstavba. Došlo ke zvýšenému přílivu zejména mladších obyvatel, což dále vyvolalo růst populace města. Proto má v současnosti Kopřivnice poměrně mladou věkovou strukturu obyvatel. Počet obyvatel k 1. lednu 2006 činil 23 314 osob^{*)} a míra nezaměstnanosti 10,07 % (za červenec 2006)^{**)}.

První zmínka o Kopřivnici je v zástavní listině císaře Zikmunda Lucemburského z roku 1437, avšak dobu jejího založení předpokládáme již někdy ke konci 13. století. Spolehlivě bylo prokázáno sídliště lidu popelnicových polí ze sklonku pozdní doby bronzové (u tzv. „Šutyrovy studánky“ na svahu Červeného kamene).

Počátky věhlasu Kopřivnice a automobilky Tatra sahají až do roku 1850, kdy sedlák Ignác Šustala zahájil v objektu „Fojtství“ řemeslnou výrobu bryček, později luxusních kočárů. Dílna se rozrostla v továrnu, v roce 1882 již firma Šustala a spol. zavedla výrobu vagónů a v roce 1897 byl v kopřivnické vagónce vyroben první automobil v tehdejším Rakousko-Uhersku, známý „Präsident“, který založil slávu kopřivnických automobilů. Dnes se zde vyrábějí nákladní automobily značky Tatra, které získaly přední umístění na světových soutěžích, zejména v závodech Paříž-Dakar.

*) Zdroj: Český statistický úřad

***) Zdroj: Úřad práce v Novém Jičíně

Vnější prostředí Kopřivnice – oblast Lašské brány

Město Štramberk

Městečko těsně sousedící s Kopřivnicí, jež leží v centru Štramberské vrchoviny na svazích Zámeckého kopce, Kotouče, Bílé hory, Libotínských vrchů a Červeného kamene. Pro svou malebnost je nazýváno „Moravský Betlém“. Štramberk založil 4. prosince 1359 syn českého krále Jana Lucemburského, moravský markrabě Jan Jindřich Lucemburský, mladší bratr římského císaře a českého krále Karla IV., povýšením podhradí (první zmínka 1211) na město. Městu i širokému okolí vévodí zřícenina hradu Strallenberg s válcovou věží zvanou Trúba. Neopakovatelný architektonický unikát představuje urbanistický soubor lidové architektury valašských roubených chalup z 18. a 19. století, z nichž převážná většina tvoří městskou památkovou rezervaci. Štramberk proslavil voňavý cukrářský výrobek – perníkové „Štramberkské uší“, které se zde pečou již dlouhá staletí na upomínku legendárního vítězství štramberských křesťanů nad mongolským vojskem 8. května 1241, v předvečer Nanebevstoupení Páně.

Štramberk ležící ve výšce 415 m n. m. má rozlohu 933 hektarů, k 1. lednu 2006 měl 3 382 obyvatel^{*)} a míra nezaměstnanosti ve městě činí 9,65 % (za červenec 2006^{**)}.

Město Příbor

Severním sousedem Kopřivnice je město Příbor, které je jedním z nejstarších měst severovýchodní Moravy. Rozkládá se po obou březích řeky Lubiny a je lemováno ze tří stran krásnou scenérií předhůří Beskyd s vyhlídkou na Hukvaldy, Štramberskou trúbu a staroslavný Radhošť. Založen byl v roce 1251 jako osada s městským právem a první písemná zmínka o městě je v listině markrabího Přemysla – pozdějšího krále Přemysla Otakara II. z 12. prosince 1251. Od konce 17. století, kdy piaristé založili kolej a gymnázium v Příboře se město stalo centrem vzdělanosti a kultury regionu. V roce 1875 zde byl založen i český učitelský ústav, druhý nejstarší na Moravě. Pro svůj kulturní význam byl zván „městem škol“ a pro svůj význam národně obrozenecký „Moravská Litomyšl“.

Příbor ležící ve výšce 278 m n. m. má rozlohu 2 214 hektarů, k 1. lednu 2006 měl 8 764 obyvatel^{*)} a míra nezaměstnanosti ve městě činí 9,75 % (za červenec 2006^{**)}.

Obec Hukvaldy

Severovýchodně od Kopřivnice, přibližně 8 km od centra města leží Hukvaldy, které už spadají do okresu Frýdek-Místek. Nacházejí se na úpatí Palkovických hůrek, jejich dominantu vytváří zřícenina mohutného středověkého hradu. Hukvaldy mají původ v obci Sklenov s první písemnou zmínkou z roku 1294 a v obci Rychaltice. Dnešní obec se skládá ze čtyř místních částí: Hukvaldy, Horní Sklenov, Dolní Sklenov a Rychaltice. Pro svou historii, rozlehlou oboru obklopující zříceninu hradu, i pro překrásnou přírodu jsou Hukvaldy vyhledávaným cílem výletů po celý rok.

Hukvaldy ležící ve výšce 282 m n. m. mají rozlohu 2 037 hektarů, k 1. lednu 2006 měly 1 914 obyvatel^{*)} a míra nezaměstnanosti v obci činí 8,5 % (za červenec 2006^{**)}

Kopřivnice, Štramberk, Příbor a Hukvaldy díky své blízké poloze vytvářejí na malém území široký potenciál v cestovním ruchu, a to díky své různorodé nabídce jednotlivých měst. Právě proto vznikla vzájemná spolupráce těchto tří měst a obce nesoucí označení Lašská brána, neboť svou polohou oblast tvoří pomyslnou bránu do Beskyd.

*) Zdroj: Český statistický úřad

**) Zdroj: Úřad práce v Novém Jičíně

2.2 Nabídka destinace cestovního ruchu

Tato kapitola popisuje Kopřivnici jako destinaci CR a zabývá se jejími jednotlivými prvky. Avšak bylo by chybou zajímat se o město bez vazby na jeho vnější prostředí, proto rovněž zohledňujeme jeho blízké okolí – onu oblast tzv. Lašské brány.

2.2.1 Turistické atraktivity

Největší atraktivity Kopřivnice

- **Regionální muzeum v Kopřivnici** – je tvořeno čtyřmi expozicemi:
 - *Technické muzeum Tatra* – muzeum nabízí velkolepou prezentaci osobních, nákladních, závodních, vojenských a sportovních automobilů, karosářských studií nebo cen získaných na soutěžích a závodech po celém světě. Včetně prvního automobilu v Rakousku-Uhersku (Präsident).
 - *Expozice Emila a Dany Zátopkových* – nová expozice (otevřena v září 2005) slavného rodáka Emila Zátopka a jeho ženy Dany v netradičním moderní pojetí ve formě stadionu.
 - *Muzeum Šustalova vila* – nová expozice (otevřena v září 2005) s interaktivními prvky má dvě oblasti. První se věnuje kopřivnické majolice, keramice a kachlovým kamnům, která se v Kopřivnici téměř 150 let vyráběla. Druhá pak kopřivnickému rodákovi, malíři a ilustrátorovi Zdeňku Burianovi. Součástí budovy je výtvarné centrum (galerie s ateliérem) a vznikající digitální archív se studovnou.
 - *Muzeum Fojtství* – nová expozice (otevřena v květnu 2006) zachycující v duchu „řeky času“ dějiny Kopřivnice.
- **Rozhledna Bílá hora** – 26metrová rozhledna postavená v roce 2000 leží na hranici mezi Kopřivnicí a Štamberkem a svým tvarem připomíná symbol struktury DNA.

Další pozoruhodnosti

- **Zřícenina hradu Šostýna s rybníkem** – na malém kopci asi 1,5 km jihovýchodně od středu města; pozůstatky hradu z konce 13. století.
- **Pseudogotický kostel sv. Bartoloměje** – v kostele jsou uloženy předměty z mobiliáře (sochy, obrazy, monstrance) původního dřevěného kostela ze 16. století. Chrám je rovněž unikátní svou vnitřní novogotickou malířskou výzdobou s náznaky módní secese. V současné době probíhá proces uznání objektu jako kulturní památky.
- **Historické stavby** (*budova muzea Fojtství* – nejstarší objekt ve městě, rodný dům zakladatele pozdější automobilky Tatra; *budova loutkového divadla, vily v parku Dr. E. Beneše* – budova muzea Šustalova vila a objekt s restaurací „Club“ (v dezolátním stavu), *areál starého hřbitova* s hrobkou rodiny Šustalů, *budova tzv. zemanství* (v současnosti velmi zchátralá).
- **Přírodní pozoruhodnosti** (*Váňův kámen* – skalní útvar na jihovýchodním svahu Bílé hory s dobrým rozhledem, byl vyhlášen za přírodní památku a jedná se o maloplošné zvláště chráněné území se specifickou rostlinnou a živočišnou skladbou; *Šutyrova studánka* – místo nálezu pozůstatků pravěkého sídliště a předmětů z mladší doby kamenné; *Raškova vyhlídka* – můstek vybudovaný na izolovaném vápencovém bloku přináší krásný pohled na

Červený kámen, část Štramberku a Bílou horu, *vrchol Pískovna* – vynikající výhled na všechny světové strany, především na Beskydy; vrchol Červený kámen – poskytuje výborný rozhled na Kopřivnici; *Bezručova vyhlídka* – v současnosti svým účelům nevyhovuje a o jejím dalším osudu se rozhoduje; *Větrkovická přehrada* aj.)

Rodáci a osobnosti

Pro turisty nejvýznamnější jsou rodáci:

- **Emil Zátopek** – držitel čtyř zlatých a jedné stříbrné olympijské medaile, trojnásobný mistr Evropy, pokořitel 61 československých a 18 světových rekordů. Tento šampion se rovněž dvakrát stal nejlepším sportovcem světa, českým atletem století a českým olympionikem století.
- **Zdeněk Burian** – malíř a ilustrátor; vytvořil nepřekonatelné dílo pozůstávající ze čtrnácti tisíc ilustrací k téměř pěti stům knižních titulů, z tisíce olejů a dalšího tisíce samostatných obrazů. (Pozn.: V současnosti jedná město Kopřivnici s dědici autorských práv o jejich odkupu.)
- **Mezi další významné rodáky patří:** *Ignác Šustala* – zakladatel kočárové výroby – kočárovky, ze které se vyvinul dnešní podnik Tatra; *Ignác Raška* – zakladatel továrny na kamečinu a hliněné zboží; *Zdeněk Petr* – hudební skladatel; *Josef a Adolf Veřmiřovští* – automobiloví závodníci; *Josef Treuchel* – malíř.
- S Kopřivnicí a automobilkou Tatra je také úzce spjato jméno vynikajícího konstruktéra *Hanse Ledwinky*, tvůrce unikátního řešení podvozku a motoru – tzv. „**tatrovácká koncepce**“.

Gurmánské speciality

Kopřivnice v současnosti nenabízí žádné gurmánské speciality, které by patřily k turistickým lákadlům. Jedinou místní specialitou je kvasnicové pivo Lašský vulkán, které se ovšem čepuje pouze v jedné kopřivnické restauraci (Pivnice Žaba – Hotel Tatra).

Vnější prostředí Kopřivnice – oblast Lašské brány

Štramberk

Největší atraktivita

- **Městská památková rezervace** – Štramberk je velmi navštěvovaný právě pro svůj malebný vzhled. Městskou památkovou rezervaci tvoří lidová architektura valašských roubených chalup z 18. a 19. století – zejména tzv. Horní a Dolní Bašta. Nejkrásnější „roubenky“ zdobí Jaroňkovu uličku. Vzhled městečka dotváří náměstí tvořící domy z 1. poloviny 19. století s barokním farním chrámem sv. Jana Nepomuckého z roku 1721. K dominantám města patří také „stará věž“ – zvonice, pozůstatek gotického kostela sv. Bartoloměje z poloviny 14. století.
- **Hrad Trúba** – Jeho původ není znám, předpokládá se, že vznikl pravděpodobně ve 13. století, dnes po něm zůstaly jen části hradeb a věž Trúba, která po zastřešení slouží jako rozhledna. Pod chatou MUDr. Adolfa Hrstky (na místě dolního paláce) byla objevena puklinová jeskyně. Tato veřejně nepřístupná jeskyně je jediná ve štramberském krasu, která má nepoškozenou krápníkovou výzdobu.

- **Jeskyně Šipka** (na kopci Kotouči) s Národním sadem – místo nálezu zlomku spodní čelisti neandertálského dítěte – tzv. „Šipecká čelist“ (1880). Dalšími nálezy jsou kosti zvířat (jeskynní lvi, medvědi, mamuti, nosorožci aj.).

Další zajímavosti

- **Muzeum Novojičínska – muzeum ve Štramberku** – Muzeum nabízí sbírku zkamenělin z Kotouče, archeologické nálezy z jeskyně Šipka, ukázky vzácné teplomilné květeny jurských vápenců. Nejznámějším exponátem v muzeu je replika čelisti neandertálského dítěte stará 40 000 let. Zachycena je zde i historie města a připomenuty jsou významné osobnosti spjaté se Štramberkem. Národopisné sbírky jsou představeny ukázkami řemesel, krojem, výšivkami, lidovou hudbou apod.
- **Muzeum Zdeňka Buriana** – Původně stará tržnice při dolní bráně pod náměstím, jedna z nejstarších městských budov (zachycená již na kresbě z r. 1722). Muzeum Zdeňka Buriana (část života prožil ve Štramberku) zde bylo otevřeno v roce 1992. Každoročně jsou zde pořádány sezónní tematické expozice z díla Zdeňka Buriana. V ostatních měsících muzeum slouží jako městská galerie. V budově rovněž sídlí městské informační centrum.
- **Muzeum starých tisků a lidové keramiky** – nově otevřeno (srpen 2006).
- **Aqua Terra** (minizoo) – stálá výstava akvariálních a terarijních zvířat.
- **Městský pivovar a Jaroňkova pekárna** – Stylově upravený městský pivovar vařící pivo Trubač je podzemní chodbou propojen s Gotickým sklepem (se vznikající vlnotékou), který se nachází v budově Jaroňkovy pekárny (pečení „štramberských uší“). V objektu je rovněž galerie a tzv. Anglický klub.
- **Přírodní atraktivita: Botanická zahrada a arboretum** – Rodící se botanická zahrada byla založena v prostoru starého vápencového lomu (Dolní Kamenárka) roku 1999. Hlavní část budoucí expozice kamenné zahrady tvoří vápnomilná a teplomilná společenstva rostlin štramberského původu. Byla zde objevena (nyní je probádávaná) propast'ová jeskyně, která by se mohla zařadit mezi nejhlubší jeskyně v Česku. Místo výskytu vzácného Jasoně čerVENOOKÉHO.

Rodáci a osobnosti

- **Jiří Hanzelka** – cestovatel (společně s Miroslavem Zikmundem),
- **Zdeněk Burian** – kopřivnický rodák, avšak jeho život a dílo je se Štramberkem úzce spjaté.

Gurmánské speciality

- **Štramberské uši** – perníková sladkost, jejíž receptura je pečlivě chráněna.
- **Pivo Trubač** – štramberské pivo, nefiltrovaný ležák plzeňského typu (světlý) a nefiltrovaný ležák flekovského typu (tmavý).

Příbor

Největší lákadla

- **Rodný dům Sigmunda Freuda** – nově otevřená (květen 2006) expozice představuje moderními a netradičními prostředky, například využitím Freudova vztahu k humoru, osobnost Sigmunda Freuda.

Další pozoruhodnosti

- **Městská památková rezervace** – vyhlášena v roce 1989, v současné době zahrnuje téměř sedmdesát nemovitých kulturních památek na náměstí a bezprostředním okolí z doby renesance a baroka. Součástí je i rodný dům Sigmunda Freuda a dům č. 41 na náměstí, kde žil sv. Jan Sarkander.
- **Muzeum Novojičínska – Muzeum a pamětní síň Sigmunda Freuda** – V budově bývalého piaristického gymnázia se nachází muzeum s expozicí zachycující historii města od první písemné zmínky v listině Přemysla Otakara II. v roce 1251 až po současnost. Zvláštní pozornost je věnována nejznámějšímu příborskému rodákovi Sigmundu Freudovi, jehož život je zachycen v prostorách pamětní síně.
- **Hončova hůrka** (východně od obce Skotnice, severně od Příboru) – Tato lokalita náleží k pásu efuzivních vyvřelin spodnokřídového stáří, táhnoucím se ve směru Český Těšín – Staříč – Příbor – Nový Jičín.
- **Sarkanderova studánka s kaplí** (u silnice z Příbora do Skotnice) – opředená pověstmi, atraktivní pro věřící.

Rodáci a osobnosti

- **Sigmund Freud** – příborský rodák (do tří let žil v Příboře), univerzitní profesor, světoznámý psychoanalytik, zakladatel psychoanalýzy.
- **Svatý Jan Sarkander** – Jan Sarkander strávil část svých dětských let v Příboře, kde v letech 1587–1590 bydlel se svou matkou a navštěvoval zdejší farní školu.

Gastronomické speciality

- **Příborské šifle** – místní specialita, medová laskomina, zatím pouze příležitostná výroba.
- **Freudovy doutníky** – „Freudova neřest“ – sladkost s pikantní náplní v hořké čokoládě.
- **Freudovka** – bylinný likér, prodává se v balení 0,35 l.
- Kvasnicové **Freudovo pivo**.

Hukvaldy

Největší lákadla

- **Zřícenina středověkého hradu** (z poloviny 13. stol.) – jeden z největších hradů na Moravě s rozsáhlou oborou.
- **Památník Leoše Janáčka** – expozice v domě, který si L. Janáček zvolil za své odpočinkové sídlo.
- **Rodný dům Leoše Janáčka** – v něm se nachází IC, pamětní síň Leoše Janáčka a galerie s obměňujícími se výstavami.

Další pozoruhodnosti

Socha Lišky Bystroušky v oboře, *Janáčková lavička* – oblíbené místo odpočinku L. Janáčka, *Amfiteátr* v oboře – místo festivalu Janáčkovy Hukvaldy, *Galerie Antonína Korčí*, *Muzeum cínu*, *Exotic* – soukromá expozice motýlů a brouků, *Vodní mlýn*, *Arcibiskupský zámek* se zahradou (zámek je v současnosti rekonstruován, po opravách poskytne ubytování pro 50 osob, kon-

ferenční sál, restauraci a vinárnu, které budou sloužit široké veřejnosti), sakrální stavby: *kostel sv. Mikuláše, kostel sv. Maxmiliána, kaple na hradě.*

Rodáci a osobnosti

- **Leoš Janáček** – hudební skladatel,
- **Jan Václav Sládek** – malíř a grafik,
- **Antonín Kroča** – žijící hukvaldský akademický malíř.

Statistiky návštěvnosti vybraných atraktivit

V následující tabulce je uvedena statistika návštěvnosti muzeí a památníků v ČR. Z našeho zájmového území se na 16. místě objevuje Muzeum Novojičínska, které se ovšem skládá z 11. subjektů po celém okrese Nový Jičín. V oblasti Lašské brány jsou dvě expozice spadající pod toto muzeum, a to ve Štramberku a v Příboře. Kopřivnické Regionální muzeum je v tomto přehledu na 24. místě (v roce 2004 na 17. a 2003 na 21. místě). Z turistického regionu Severní Morava a Slezsko se nejvýše umístilo Valašské muzeum v přírodě v Rožnově pod Radhoštěm.

Tabulka č. 1 – Pořadí muzeí a památníků podle počtu návštěvníků

		2005	2004			2005	2004
1	Židovské muzeum, Praha	633 013	637 266	21	Hornické muzeum, Příbram-Bezové Hory	76 492	62 998
2	Národní muzeum, Praha	547 761	559 425	22	Hornické muzeum, Ostrava-Petřkovice	76 200	75 164
3	Památník Tereziín, NKP	321 502	298 899	23	Krajské muzeum, Cheb	73 265	58 909
4	Valašské muzeum v přírodě, Rožnov pod Radhoštěm	273 860	302 221	24	Regionální muzeum v Kopřivnici	72 614	80 000
5	x			25	Vlastivědné muzeum v Šumperku	70 972	92 419
6	Slovácké muzeum v Uherském Hradišti	184 328	97 779	26	Vlastivědné muzeum Dr. Hostaše v Klatovech	68 936	69 279
7	Národní technické muzeum, Praha	179 030	154 261	27	Vlastivědné muzeum, Olomouc	68 142	31 440
8	Slezské zemské muzeum, Opava	175 871	176 739	28	Národní zemědělské muzeum v Praze	65 576	56 729
9	Škoda Auto Museum, Mladá Boleslav	127 875	118 682	29	Muzeum Brněnska, Předklášteří	65 213	49 472
10	Moravské zemské muzeum, Brno	127 849	108 935	30	Muzeum Jindřichohradecka	64 146	73 319
11	Muzeum města Brna	125 313	118 466	31	Krkonošské muzeum při správě KRNAP, Vrchlabí	63 281	59 508
12	X			32	Muzeum hlavního města Prahy	62 446	43 395
13	Muzeum Komenského v Přerově	110 116	108 850	33	Muzeum Vysočiny, Jihlava	61 388	62 491
14	Muzeum v Bruntále	108 578	113 190	34	Polabské muzeum, Poděbrady	61 000	70 236
15	Husitské muzeum v Táboře	98 151	90 635	35	Muzeum Českého Ráje, Turnov	59 158	57 547
16	Muzeum Novojičínska	96 100	87 366	36	Muzeum T. G. M., Rakovník	54 131	54 926
17	X			37	Východočeské muzeum v Pardubicích	54 128	44 086
18	Západočeské muzeum v Plzni	792	45 573	38	Regionální muzeum, Náchod	52 851	52 795
19	Městské muzeum, Františkovy Lázně	82 642	85 137	39	Muzeum jihovýchodní Moravy ve Zlíně	50 734	35 173
20	Technické muzeum v Brně	77 127	61 815	<i>Ostatní muzea a památníky méně než 50 000 návštěvníků</i>			

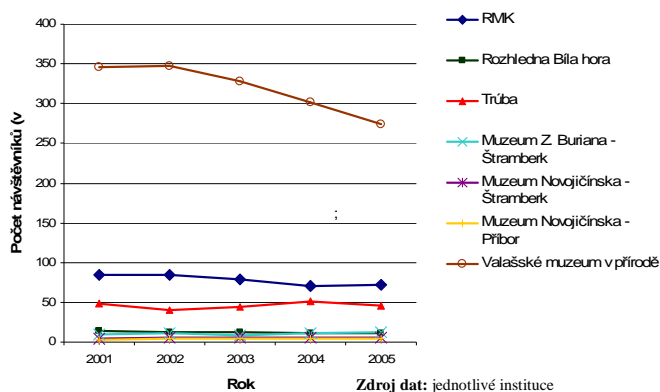
Zdroj: www.nipos-nk.cz

Pozn.: V uvedené tabulce jsou na pozicích označených „x“ muzea, která využila práva na ochranu individuálních dat, která je zaručena zákonem č. 89/195 Sb., ve znění pozdějších předpisů, a nedala souhlas ke zveřejnění individuálních údajů. Jsou to tyto následující: Hrdličkovo muzeum člověka UK, Praha; Klášter Pražského Jezulátka, Praha; Městské muzeum Antonína Sovy, Pacov; Městské muzeum v Chrastavě, Městské muzeum Dvůr Králové nad Labem; Městské muzeum, Letohrad; Městské muzeum, Nové Město nad Metují; Minimuzeum letectví, Dačice; Mucha museum Praha; Muzeum antického sochařství a architektury, Litomyšl; Muzeum betlémů, Karlštejn; Muzeum Kodet, Tábor; Muzeum krajky, Prachatic; Muzeum miniatur, Praha; Muzeum olomoučanské keramiky, Olomučany; Muzeum pravých Olomouckých tvarůžků, Loštice; Muzeum při Národním parku a CHKO Šumava, Muzeum rekordů a kuriozit, Pelhřimov; Muzeum sportovních vozů, Lány; Muzeum těžby a dopravy vápence, Svätý Jan pod Skalou; Památník Fryderika Chopina, Mariánské Lázně; Památník hrnčířské výroby – Vesnický dům Tupesy; Plynárenské muzeum, Praha; Regionální muzeum v Chrudimi; Regionální muzeum v Litomyšli; Sex Machines Museum, Praha; Štola – hornický skanzen OKD, Staříč; WAX museum Prague, Praha, Wax museum, Český Krumlov.

Následující přehledy a grafy znázorňují statistická data návštěvnosti některých atraktivit v oblasti Kopřivnice a Lašské brány. Jsou zde pouze zpoplatněné atraktivity, neboť jejich provozovatelé si obvykle vedou nějakou formu statistických dat o návštěvnosti. Z Kopřivnice je

zastoupeno Regionální muzeum s jednotlivými expozicemi a rozhledna na Bílé hoře. Z oblasti Lašské brány pak Muzeum Novojičínska ve Štramberku a v Příboře, hrad Trúba a Muzeum Zdeňka Buriana ve Štramberku. U atrakcí typu Hrad Hukvaldy (předpokládaná návštěvnost cca 50 000 osob za rok), Památník L. Janáčka, Rodný dům S. Freuda (otevřen v květnu 2006), Minizoo Aqua Terra, Exotic ve sledovaném čase neexistovala nebo nebyla poskytnuta potřebná data.

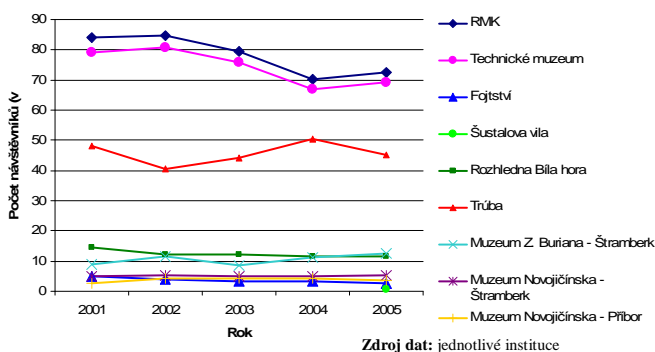
Graf č. 1 – Vývoj návštěvnosti vybraných atrakcí v regionu za léta 2001–2005



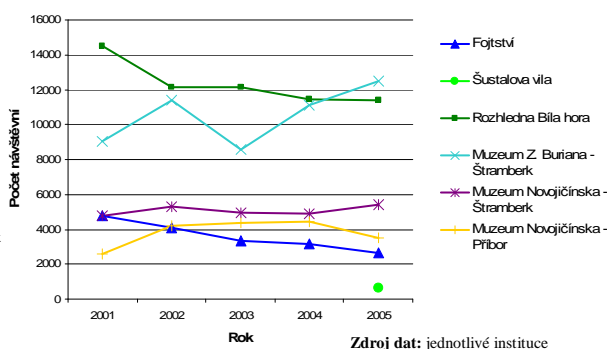
V grafu č. 1 je porovnána návštěvnost jednotlivých výše jmenovaných atrakcí v období let 2001–2005. Pro srovnání jsou uvedena i data za Valašské muzeum v přírodě, které je nejnavštěvovanějším muzeem v turistickém regionu Severní Morava a Slezsko.

V grafu č. 2 jsou stejná čísla, ale již bez Valašského muzea v přírodě, které svou návštěvností několikanásobně převyšuje ostatní. Do tohoto grafu však byla přidána data za expozice Regionálního muzea v Kopřivnici. Letmým pohledem je patrné silné dominantní postavení expozice Technického muzea Tatra. Ostatní expozice, muzea a jiné atrakce nedosahují v roční návštěvnosti 20 000 návštěvníků. Pro lepší posouzení vývoje návštěvnosti právě těchto muzeí je v grafu č. 3 zvětšený detail spodní části grafu č. 2, ve kterém se nacházejí zmiňované atrakce.

Graf č. 2 – Vývoj návštěvnosti expozic RMK a vybraných atrakcí v regionu za léta 2001–2005



Graf č. 3 – Vývoj návštěvnosti vybraných muzeí do 20 000 návštěvníků ročně za léta 2001–2005



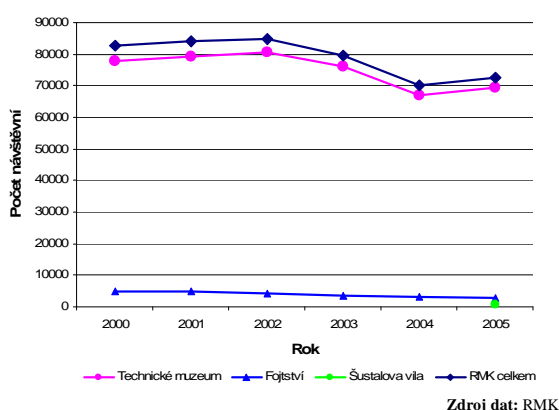
Pozn.: Šustalova vila byla slavnostně otevřena v měsíci září 2005. Z důvodu celkové rekonstrukce budovy bylo Fojtství od měsíce září 2005 uzavřeno pro veřejnost.

Z grafu č. 3 tedy vyplývá několik skutečností, např. návštěvnost rozhledny je v tomto období vyrovnaná, jen na začátku období byla o něco vyšší, což bylo způsobeno tím, že v roce 2000 byla rozhledna otevřena. Vysokou návštěvnost tehdy způsobil zájem místních občanů. Další

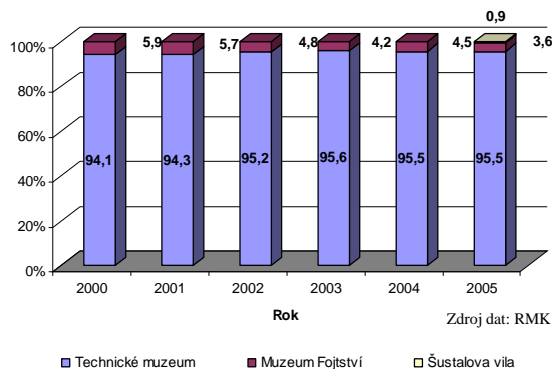
turistické atraktivity měly více než o polovinu menší počet návštěvníků než předchozí dvě. Muzeum ve Štramberku má vyrovnané výsledky s mírným nárůstem v roce 2005. U muzea v Příboře je naopak patrný mírný pokles. Z pohledu Kopřivnice je bohužel špatné zjištění vývoje návštěvnosti muzea Fojtství, v období 2001–2003 návštěvnost klesala, v roce 2004 se trend zastavil, ale v roce 2005 je patrný opět mírný pokles, ovšem ten je patrně způsoben tím, že Fojtství bylo od září onoho roku z důvodu rekonstrukce pro veřejnost uzavřeno.

Regionální muzeum v Kopřivnici, o. p. s (RMK)

Graf č. 4 – Vývoj návštěvnosti RMK a jeho expozic v období 2000–2005



Graf č. 5 – Podíl jednotlivých expozic na celkové návštěvnosti v % za období 2000–2005 (RMK = 100)



Poznámka pro graf č. 4 a 5: Objekt Šustalova vila byl slavnostně otevřen v měsíci září 2005. Z důvodu celkové rekonstrukce budovy bylo Fojtství od měsíce září 2005 uzavřeno pro veřejnost

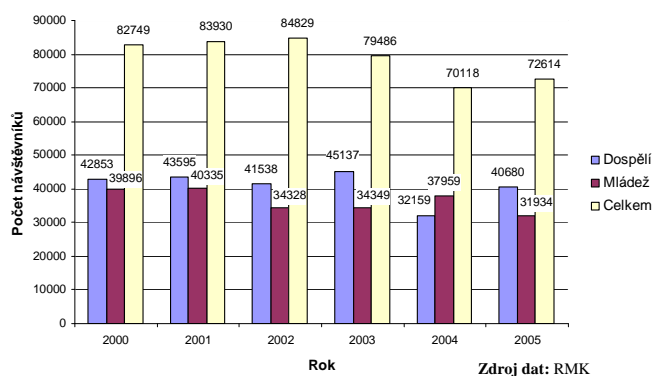
ruchu na Kopřivnicku“. Hlavním úkolem bude zvýšit návštěvnost, tedy i podíl na celkové návštěvnosti především nově otevřených expozic. Nejsnadnější pozici bude patrně mít Expozice Emila Zátopka, která je umístěna přímo v budově Technického muzea Tatra. Pravděpodobně dobrou pozici bude mít také muzeum Fojtství, o kterém se už vědělo před jeho rekonstrukcí. Naopak Šustalově vile bude nutné věnovat větší pozornost v propagaci.

Z výše uvedených grafů je patrné, že jednoznačně hlavním motivem pro návštěvu města jsou pro turisty expozice Regionálního muzea v Kopřivnici (RMK), lépe řečeno expozice Technického muzea Tatra (viz graf č. 4 a 5). Dominantní vliv Technického muzea na celkovou návštěvnost potvrzuje i fakt, že vývojová křivka návštěvnosti RMK jako celku takřka kopíruje křivku návštěvnosti Technického muzea (viz graf č. 4). Od roku 2003 je v návštěvnosti RMK zaznamenáván pravidelný pokles, který lze ovšem vysledovat i u muzeí v okolních obcích a městech. Jednou z možných příčin poklesu návštěvnosti regionu po roce 2002 mohou být rozsáhlé povodně, které v tomto roce zasáhly Čechy. Mezi dalšími negativními faktory, které mohly přispět k poklesu návštěvnosti, můžeme považovat například cenovou dostupnost zájezdů do exotických zemí, velká oblíbenost zahraničních pobytů u moře (především cenově výhodné Chorvatsko), nebo určitá „okoukanost“ expozic bez vlivů moderních trendů v muzejnictví a výstavnictví. Statistiky za rok 2005 naznačují opětovný růstový trend (jak už bylo uvedeno výše, trend se netýká muzea Fojtství). Tento trend by mohl být navíc podpořen propagační kampaní realizovanou v roce 2006 v rámci projektu „Podpora cestovního

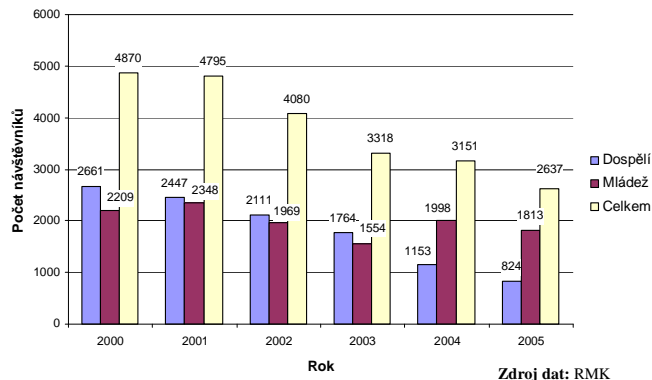
Věková struktura návštěvníků RMK

Při sledování věkové struktury návštěvníků expozic RMK (graf č. 6) lze vysledovat relativně vyrovnaný poměr mezi dospělými a mládeží. Téměř totožný poměr je pak pro Technické muzeum Tatra, což logicky vyplývá ze skutečnosti, že tato expozice tvoří přibližně 95 % návštěvnosti RMK. Z tohoto faktu lze vyvodit závěr, že expozice jsou dostatečně atraktivní jak pro děti, tak pro dospělé. Podle struktury návštěvníků RMK lze dospět k cílovým skupinám, na které je vhodné se při dalším rozvoji cestovního ruchu v Kopřivnici zaměřit, jsou to především školní výlety, rodiče s dětmi a skupinové zájezdy seniorů.

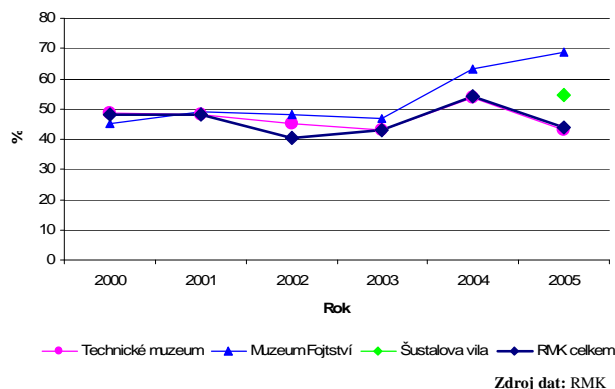
Graf č. 6 – Celková návštěvnost a věková struktura návštěvníků RMK za období 2000–2005



Graf č. 7 – Celková návštěvnost a věková struktura návštěvníků muzea Fojtství v období 2000–2005



Graf č. 8 – Podíl mládeže na celkové návštěvnosti expozic RMK v % za období 2000–2005

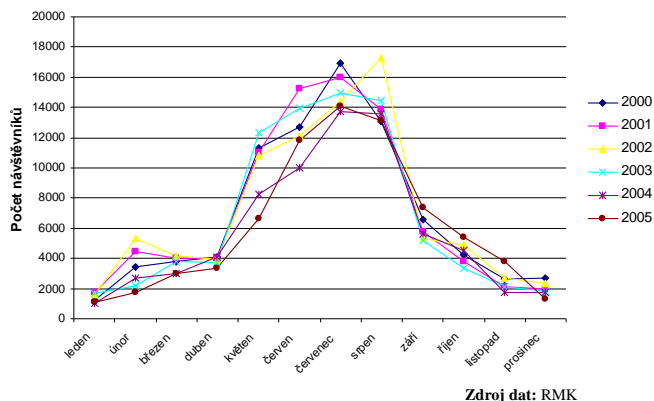


Co se týče poměrů mládeže a dospělých v rámci muzea Fojtství, tak v období 2000–2003 je poměr podobný jako v Technickém muzeu Tatra, avšak v roce 2004 došlo ke změně, návštěvnost dospělých výrazně klesla, ovšem poměr mládeže vzrostl, takže údaj celkové návštěvnosti nezaznamenal tak výrazný pokles. V roce 2005 je situace totožná. Zde je však ještě potřeba vzít v úvahu, že muzeum bylo v září z důvodu rekonstrukce zavřeno. Z údajů je patrné, že před rekonstrukcí muzea došlo k pozitivnímu trendu, který byl vyvolán růstem návštěvnosti expozice z řad mládeže, především tedy školními výlety. Podíl mládeže na celkové návštěvnosti je přehledně znázorněn na grafu č. 8.

Objekt Šustalovy vily byl otevřen v září 2005. Během mimosezónní období do konce roku byla návštěvnost velmi nízká – 637 návštěvníků, z toho dospělých 289 a mládeže 348 návštěvníků.

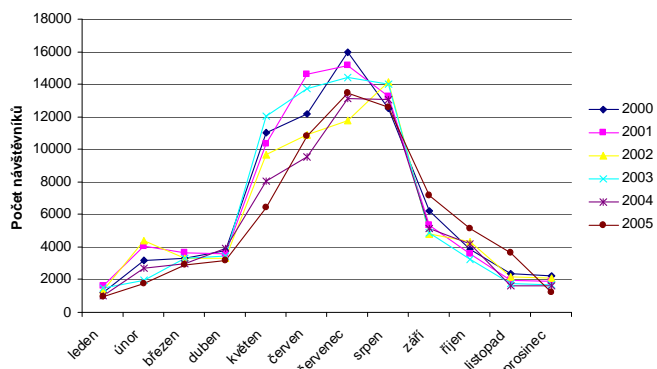
Sezónnost návštěvnosti RMK

Graf č. 9 – Sezónnost návštěvnosti RMK



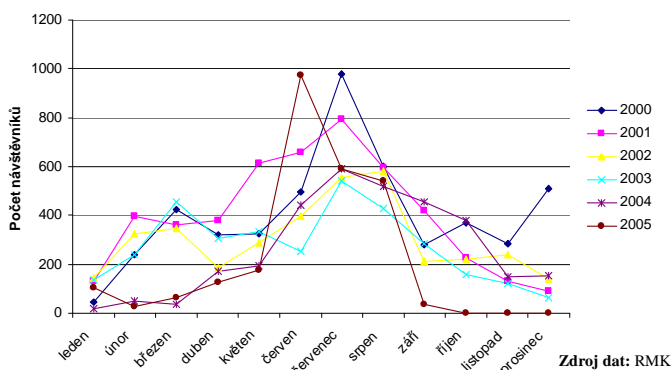
Zdroj dat: RMK

Graf č. 10 – Sezónnost návštěvnosti Technického muzea Tatra



Zdroj dat: RMK

Graf č. 11 – Sezónnost návštěvnosti Fojtství



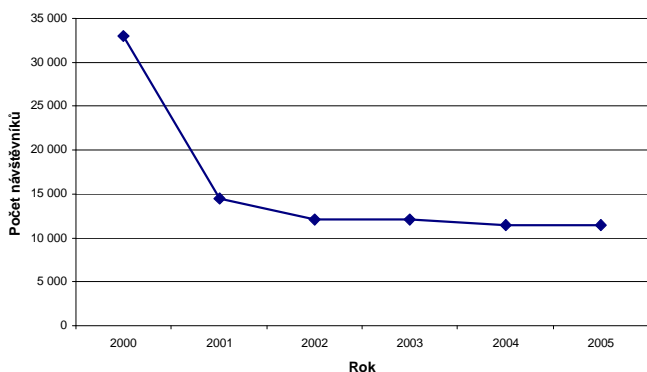
Zdroj dat: RMK

Pozn.: Fojtství bylo od září 2005 pro veřejnost uzavřeno

Sezónou jsou pro expozice RMK jednoznačně letní resp. prázdninové měsíce. V červnu „tahají“ návštěvnost nahoru zejména organizované školní výlety, během prázdninových měsíců potom hlavně výlety a dovolené rodin s dětmi. Během měsíců s nejnižší návštěvností by mohlo ke zvýšení počtu návštěvníků přispět například pořádání různých krátkodobých výstav, přehlídek příp. jiný doprovodný program, který by zpestřil nabídku muzea.

Rozhledna Bílá hora

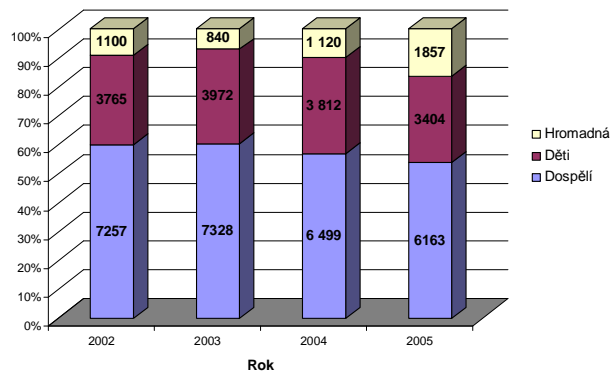
Graf č. 12 – Vývoj návštěvnosti rozhledny Bílá hora v období 2000–2006



Zdroj dat: KTK

Pozn.: Otevřena v dubnu 2000

Graf č. 13 – Podíl jednotlivých druhů vstupenek na návštěvnosti rozhledny v období 2002–2005



Zdroj dat: KTK

Druhou nejnavštěvovanější turistickou atrakcí na území města Kopřivnice je rozhledna Bílá hora, zpravovaná Kopřivnickou kabelovou televizí. Rozhledna byla otevřena v dubnu 2000, v tento

rok měla rekordní návštěvnost okolo 33 000 návštěvníků, což bylo způsobeno především zájmem místních obyvatel o shlédnutí nové atrakce. Následující rok byla návštěvnost již o více než polovinu nižší a následující roky po mírném poklesu v roce 2002 zůstala téměř neměnná s mírným poklesem v roce 2004. Ve struktuře prodaných vstupenek za období 2002–2005 převažují dospělí, s pravidelným mírným poklesem jejich podílů. Poměr prodaných dětských vstupenek zůstává za celé období téměř totožný. U hromadných vstupenek (platící pro skupiny 20–39 osob) po poklesu v roce 2003 došlo k markantnímu nárůstu, především v roce 2005. Lze v tom spatřovat pozitivní jev, a to že narůstá počet organizovaných skupin, které navštíví rozhodnu.

Shrnutí

Kopřivnice disponuje potenciálem vhodným zejména pro **poznávací turismus**, kdy největším turistickým lákadlem je **Technické muzeum Tatra** spolu s dalšími novými muzejními expozicemi, které využívají ve velké míře existenci významných kopřivnických rodáků. Problém u těchto expozic může být s návštěvností. Co se týká expozice Emila a Dany Zátopkových, je výhodou, že je součástí budovy společně s Technickým muzeem. Ovšem je potřeba pozvednout návštěvnost muzea Fojtství a především Šustalovy vily, která je jako produkt zcela nová. Důležitým úkolem bude propagace těchto expozic se zaměřením na cílové skupiny (školní výlety, senioři a rodiny s dětmi) a zajištění **atraktivního doprovodného programu**, který do těchto muzeí naláká i návštěvníky, kteří by sem za jiných okolností ani nezavítali, nebo přiměje k opětovné návštěvě stálých expozic. Nabídka atraktivit Kopřivnice není natolik široká, aby turistovi poskytla například týdenní program. Proto je nutné jejich propagaci **provázat s produkty v nejbližším okolí**.

Při porovnání ročního počtu návštěvníků, kteří navštíví hlavní turistickou atrakci v každé z obcí Lašské brány, lze dospět k relativně podobným údajům. Výjimkou je město Příbor, které nedisponuje tak silným lákadlem jako je kopřivnické **Technické muzeum, hukvaldský hrad nebo Trúba** a samotný Štramberk. Ovšem Příbor usilovně pracuje na využití hodnoty rodáka Sigmunda Freuda, proto v roce 2006 otevřel zrekonstruovaný **Freudův rodný dům s muzeem**, čímž se atraktivita města zvýšila. Výhodou ostatních obcí Lašské brány oproti Kopřivnici je fakt, že se jim lépe daří využívat místních gurmánských specialit v cestovním ruchu.

Obecně lze říci, že oblast Lašské brány nabízí velmi **různorodou nabídku turistických atraktivit**. Od hradních zřícenin, odlišných muzejních expozic, přírodních jedinečností, významných rodáků, historických staveb až po gurmánské speciality. Turistické produkty okolních obcí si vzájemně nekonkurují, naopak vytvářejí ucelenou nabídku regionu.

2.2.2 Dostupnost destinace a doplňkových služeb

Tato kapitola vypovídá o všeobecné infrastruktuře, která umožňuje přístup do destinace a pohyb za jejími atraktivitami. Patří sem rovněž služby využívané jak místními obyvateli, tak turisty (bankovní, zdravotnické, poštovní, telekomunikační apod.).

Dopravní dostupnost lokality

a) Silniční doprava

V současnosti vede hlavní tah spojující Prahu (360 km vzdálená od Kopřivnice, cca 4 hod cesty automobilem), respektive zbytek Česka a Ostravsko, po mezinárodní silnici E 462 (I/48), tedy po budoucí rychlostní komunikaci R 48, která vede od Bělotína přes Nový Jičín, Příbor, dále na Frýdek-Místek a hranice s Polskem (hranice cca 45 km). V současnosti je silnice I/48 od Bělotína do Rychaltic vystavěna jako čtyřproudá komunikace bez středního dělicího pásu, z Rychaltic do Frýdku-Místku jako klasická silnice. Na Ostravu se z ní odbočuje buď v Příboře - silnice I. třídy číslo 58 (kolem letiště Mošnov), nebo ve Frýdku-Místku - silnice pro motorová vozidla (R 56).

Do Kopřivnice se lze z mezinárodní silnice dostat buď z Nového Jičína po silnici II. třídy č. 482, což je kvalitou komunikace horší cesta, nebo z Příboru po silnici č. 58 do Lubiny, což je místní část Kopřivnice. Tato silnice vedoucí z Ostravy dále pokračuje směrem do Beskyd na Frenštát p. R. (cca 13 km vzdálen od Kopřivnice) a Rožnov p. R. (cca 23 km od Kopřivnice). A je to rovněž spojnice na Slovensko, hranice je od Kopřivnice asi ve vzdálenosti 35 km.

V rámci Lašské brány je tedy Kopřivnice spojena s Příborem po silnici č. 58, Hukvaldy jsou dostupné přes Lubinu po silnici III. třídy (č. 480), nebo přes místní části Vlčovice a Mniší po silnici III. třídy (č. 486), ta se v Rychalticích napojuje na zmiňovanou silnici I/48 (E 462). Jak bylo již zmíněno, Kopřivnice je zástavbou propojena se Štramberkem. Z něho se lze po silnicích III. třídy napojit na již zmiňovanou silnici č. 482 do Nového Jičína.

Je tedy patrné, že v rámci Lašské brány se lze pohybovat především po silnicích III. třídy a tedy s horším povrchem. Průjezd některými místy, zvláště Štramberkem je velmi úzký, proto některé úseky zmiňovaných cest nejsou příliš vhodné pro autobusovou dopravu. Co se týče napojení na okolí a zbytek Česka, lze říci, že v kontextu Moravskoslezského kraje je relativně dobré, a to díky blízkosti mezinárodní silnice. Avšak stav této komunikace je v současnosti nevyhovující. Změnu přinese až přebudování na rychlostní komunikaci.

Po dopravní stránce bude rovněž přínosem dobudování dálnice č. 47 (v budoucnu D1), která povede z Lipníku n. B. kolem Hladkých Živořic, Studénky, Klimkovic do Ostravy a dále na polskou hranici. Napojení Moravskoslezského kraje na dálniční síť přinese výrazné zlepšení dopravní dostupnosti této oblasti. Možným rizikem pro Kopřivnici ovšem může být fakt, že hlavní dopravní tah se tak od města o něco vzdálí. Nyní je přibližně 5,5 km od města (Příbor), resp. 13 km (Nový Jičín), v budoucnu bude z mimoúrovňové křižovatky Butovice, kde bude nejbližší nájezd na dálnici D47, do Kopřivnice vzdálenost kolem 20 km.

b) Autobusová doprava

Napojení Kopřivnice na větší města v Česku není z Kopřivnice přímé (s výjimkou Ostravy a větších měst v okolí). Je potřeba alespoň jednou přestoupit, a to obvykle v Novém Jičíně, případně v Příboře, neboť těmito městy vedou hlavní dálkové linky.

Kopřivnice je relativně dobře spojena s okolními městy pravidelnou autobusovou dopravou, ovšem z pohledu místního občana, avšak pro potřeby CR je situace horší. Špatná situace je především v souvislosti s napojením na místa v sousedním okrese Frýdek-Místek. V rámci Lašské brány je problém se spojením s obcí Hukvaldy, která je pro turistu pravidelnou autobusovou dopravou (např. při přesunu z Kopřivnice, či z Frenštátu p. R. nebo z Rožnova p. R.) nedosažitelná (jen dva spoje z Kopřivnice v pracovním týdnu). Za tímto problémem patrně stojí hranice mezi okresy, ale také členitost terénu.

c) *Cyklobus*

V rámci turistického regionu Severní Morava a Slezsko začalo fungovat několik cyklobusů. Jeden z nich na trase Nový Jičín–Turzovka prochází Kopřivnicí. Cyklobus zpřístupňuje Beskydy turistům z podbeskydské oblasti. Trasa Cyklobusu vede přes Frenštát p. R., Rožnov p. R., Bílou až na Slovenské území do Turzovky. Cyklobus jezdí v květnu, červnu a září o víkendech, o prázdninách každý den. Z Kopřivnice vyjíždí 7.50 z autobusového nádraží, z Beskyd se navrátí opět do Kopřivnice 18.35. Spoj provozuje společnost Connex Morava, a. s.

d) *Skibus*

V zimě jezdí do Beskyd z Nového Jičína skibus, provozovaný stejnou společností jako cyklobusy, bohužel tentokrát trasa skibusu nevede přes Kopřivnici, a to i přes jednání pracovníků městského úřadu se zástupci společnosti.

e) *Taxislužba*

Pro přepravu v místě lze využít vozidel taxislužby. V Kopřivnici tuto službu poskytuje přibližně 9 firem, rovněž ve Štramberku funguje taxislužba a také v Příboru (2 firmy).

f) *Parkovací plochy*

Kopřivnice nabízí určitou kapacitu parkovacích ploch, v centru je to především před hotelem Tatra, potom před Městským úřadem (bývalou správní budovou Tatry), dále na Masarykově náměstí. Další plochy jsou u supermarketu Kaufland, diskontní prodejny Lidl a prodejny Plus Discount, ovšem tyto místa jsou určena pro zákazníky. Problémy s parkováním z pohledu turisty nastávají při návštěvě turistických atrakcí.

Při návštěvě Technického muzea lze využít parkoviště před hotelem Tatra, ty jsou ale velmi intenzivně využívány, a to nejen turisty, ale i návštěvníky prodejny Albert, ubytovanými v hotelu Tatra, místními obyvateli, pracujícími apod. Problematická je situace ve vztahu k autobusům, na zmiňovaném parkovišti jsou 3 místa pro autobusy, pokud jsou plná, je možnost nechat turisty vystoupit a autobus zaparkovat na parkovišti na náměstí nebo v areálu Connex Morava na ulici Dělnická, kde je hlídané parkoviště. V některých kritických dnech je ovšem problematický i nástup a výstup.

Parkování u Šustalovy vily je nedostatečné a u muzea Fojtství neexistuje. Zde byl problém již v minulosti řešen, ovšem vyskytly se problémy s vhodnými pozemky.

Parkování v ostatních obcích je relativně dobře řešeno. Ve Štramberku, i když se dá parkovat přímo na náměstí, je několik odstavných parkovišť, kde se dá pohodlně zaparkovat. Parkovací plochu většího rozsahu mají rovněž Hukvaldy. V Příboře neexistuje jedno dominantní parkoviště, spíše je zde několik roztroušených ploch vhodných pro parkování. Lze tedy parkovat jak na náměstí, tak vedle rodného domku S. Freuda.

g) Železniční doprava

Hlavní trať (č. 270) spojující Moravskoslezský kraj se zbytkem Česka vede z Přerova přes Suchdol nad Odrou, Studénku do Ostravy a dále přes Bohumín (s odbočkou do Polska) na Slovensko (přes Žilinu). Kopřivnice je na tuto trať napojena pomocí místní tratě (č. 325) Studénka–Veřovice (délka celé tratě 27 km). Ve Veřovicích se napojuje na trať (č. 323) vedoucí z Valašského Meziříčí, přes Frenštát p. R., Frýdlant n. O., Frýdek-Místek a další do Ostravy (není elektrifikovaná). Asi 18kilometrový úsek z Kopřivnice do Studénky trvá motorovým vozem přibližně 20 minut. Je to tedy spojení velmi pomalé. Trať prochází rovněž Příborem a Štamberkem, takže vyjma Hukvald jsou obce Lašské brány propojeny železnicí. Vlak v Kopřivnici stojí na dvou místech, zastávka je u autobusového nádraží a hlavní stanice je více v centru města v blízkosti objektu Šustalovy vily. Od roku 2005 jezdí na trase Praha-Ostrava nový druh vlaků, SC Pendolino, což je zcela nový a rychlý způsob cestování s vysokým komfortem. Vzhledem k existenci letiště v nedalekém Mošnově, existují úvahy, že by vlak Pendolino mohl zastavovat ve Studénce, tedy jako přestupní místo na letiště. V plánu je rovněž přímé napojení letiště železniční cestou do Ostravy. Tyto aktivity by mohli mít pozitivní přínos pro Kopřivnici, a to ve smyslu zlepšení dopravní dostupnosti.

h) Letecká doprava

Jak bylo zmíněno, v blízkosti Kopřivnice (ve vzdálenosti 12 km, cca 15 minut autem) se nachází mezinárodní letiště Ostrava – Mošnov spravované Moravskoslezským krajem. Ačkoli letiště má výhodné parametry, musíme s lítostí konstatovat, že v současnosti z něj létá jen pravidelná linka do Prahy a jedna mezinárodní do Vídně. Nejvhodnější spojení letiště a Kopřivnice je po komunikaci I/58 přes Příbor. Na letišti si lze pronajmout automobil.

i) Cyklistická doprava

Moravskoslezský kraj za posledních několik let propojil řadou cyklistických tras. Páteří sítí vede místy, kudy vedla v minulosti tzv. jantarová stezka propojující povodí Dunaje s Baltským mořem. V rámci projektu Greenways oblastí prochází trasa Kraków–Morava–Wien (celková délka 550 km). Na našem území má dvě etapy (větve), a to C1 – Hrady a historická města (vede přes Štamberk, Kopřivnici, Příbor a Hukvaldy) a C2 – Zámky a příroda Poodří. Etapa C 1 navazuje od jihu na etapu D – Moravská brána. Z druhé strany na etapu B – Z Beskyd na Hukvaldy, která v obci končí/začíná (vede po trase č. 6006), rovněž zde začíná boční připojovací větev etapy C2 (vedena po cyklotrase č. 6006 směr Fryčovice – napojení na mezinárodní cyklotrasu 5 – Jantarová stezka).

• Značené cyklotrasy vedoucí přes Kopřivnici a jejich napojení

- Cyklotrasa č. 502 (dálková trasa, hlavní osa) – Moravská brána (Starý Jičín–Štamberk–Sklenov, rozc.)* Délka trasy je 25 km. Regionální trasa – odbočka od dálkové trasy Moravská brána – větev C1 projektu Greenways.
- *Cyklotrasa č. 6039 – nenáročná trasa (Kopřivnice–Příbor–Skotnice–Nová Horka)* Trasa vede z Kopřivnice, přes Příbor, Skotnici až do Nové Horky, zpřístupňuje oblast CHKO Poodří. Délka trasy je 17 km. Bývá označována jako trasa rodištěm Sigmunda Freuda (místní spojení mezi větví C1 a C2 projektu Greenways, z Příbora vedou ještě dvě další napojovací větve, a to cyklotrasa č. 6134 – Stará ves n. O. – Příbor-Klokočov (11 km) a cyklotrasa č. 6136 – Petřvaldík–Škornice (8 km). V Příboře ještě nově vznikl tzv. Příborský okruh – 10kilometrová trasa vedoucí k Boroveckým rybníkům.
- *Radhošťská stezka (Ostrava–Příbor–Frenštát p/R–Radhošť)* Trasa vede z Ostravy-Bělského lesa, přes Starou a Novou Bělou, Krmelín, Mošnov, Příbor, Mniší, Tichou, Frenštát až na Pustevny resp. Radhošť. Délka trasy je 66 km.

- **Značené cyklistické kondiční okruhy a místní cykloturistické trasy**

Kromě tras, které procházejí Kopřivnicí a zpřístupňují širší okolí, zde existují i místní trasy. Jejich celková délka je 34,9 km. Trasy lze rozdělit na:

- *Cyklistické kondiční okruhy „Šostýn“* (vhodné pro MTB)
 - Okruh „Červený kámen“ – méně náročný okruh. Pouze ve třech místech je nutno překonat kratší stoupání ve sklonu 12–14 %. Celková délka okruhu je 6,5 km a převýšení 112 m.
 - Okruh „Holý vrch“ – výškově nejnáročnější okruh s dlouhým stoupáním v závěru trasy ve sklonu 12–14 %. Celková délka okruhu je 5 km a převýšení 163 m. Doporučený nástup na okruh zprava.
 - Okruh „Pískovna“ – okruh je náročný na kondici. V obou směrech je nutno překonat v úseku 500 m a ve sklonu 11–12 % převážnou část z celkového převýšení 67 m. Délka okruhu je 2,4 km.
- *Cykloturistický okruh „Paseky“* (vhodný pro treková kola a MTB) – Celková délka okruhu, který propojuje města Kopřivnici a Příbor a obec Závišice, je 10 km.
- *Cykloturistická trasa „Hukvaldy-Kopřivnice-Příbor“* (vhodný pro treková kola a MTB) Trasa zpřístupňuje cyklistům Větřkovickou přehradu ve směru od Hukvald a Příbora a má délku 9,5 km.

j) Lyžařské trasy

- **Okruhy pro běžecké lyžování**

Cyklistické kondiční okruhy „Červený kámen“ a „Pískovna“ jsou v zimě strojově upravovány jako lyžařské běžecké trasy (v celkové délce 6,8 km). K dispozici je rovněž upravovaný okruh Kopřivnice-západ.

k) Pěší trasy

Zde řadíme turistické značené trasy a naučné stezky, první slouží spíše k propojení zajímavých míst v prostoru vhodnou trasou pro chůzi, druhé mají za úkol turistu obohatit různými informacemi o procházené krajině.

- **Turistické trasy**

- V Kopřivnici začíná žlutá značka vedoucí do Frenštátu přes oblast Červeného kamene.
- Městem prochází značka modré barvy začínající ve Štramberku a vedoucí přes Lubinu na Hukvaldy a dále přes Palkovické hůrky kolem nádrže Olešná do Frýdku Místku a z něj na Žermanickou přehradu.
- Přes místní části Lubina a Mniší vede zelená značka mající počátek v Příboře směřující přes Kozlovice a Lhotku do pohoří Ondřejníku (na hranici Mniší a Měrkovic z ní vede odbočka přes oboru na Hukvaldy).
- Po západní hranici města vede žlutá značka spojující Štramberk a Příbor.

V rámci Lašské brány jsou značenými trasami Kopřivnice propojena se Štramberkem, Příborem a Hukvaldy.

- **Naučné stezky**

- *Lašská naučná stezka* – Kopřivnická část vznikla v roce 2001 a prochází nejzajímavějšími místy v Kopřivnici a v jejím blízkém okolí. Její délka činí 17 kilometrů a na její trase je 16 zastavení s tematickými tabulemi přinášející informace z historie, zoologie, botaniky, lesnictví, mykologie, dendrologie, geologie a hydrologie. Ačkoli se lze na naučnou stezku kdekoliv napojit, za výchozí body lze považovat vlakové nádraží v Kopřivnici a ve Štramberku, kde je stezka představena. Další informační tabule jsou u vstupu do Technického muzea a u autobusového nádraží v Kopřivnici. Od roku 2003 navazuje na kopřivnickou část naučné stezky část štramberská. Tematická zastavení na

Kamenárce a Bílé hoře jsou pro obě části společná. Lašská naučná stezka Štramberkem je dlouhá 6 km a má 13 zastavení, představuje návštěvníkovi ta nejkrásnější místa Štramberka.

- Příbor nabízí naučnou stezku „*Borovské rybníky*“ (otevřena v dubnu 2006) – Má návaznost na příborské cyklotrasy a je situována do místní části Borovec (nedaleko křižovatky Příbor – Sedlnice – Borovec – Nový Jičín v okolí rybníku Borovec. 6 informačních panelů představuje zásadně odlišné biotopy, které oblast nabízí.
- Hukvaldy – 3 naučné stezky (otevřeny v prosinci 2000), 20 informačních tabulí. Všechny trasy vycházejí z hukvaldského Podzámčí. **1. NS Hradní vrch** – okružní trasa na hrad a zpět. **2. NS Janáčkův chodníček** – přes oboru do Měrkovic, přes Kubánkov zpět (cca 8,5 km). **3. NS Hůrky** – navazuje na trasu stezky Janáčkův chodníček. Z Kubánkova pokračuje po modré značce až k přehradě Olešná (12,5 km).

l) Orientační a informační systém

Výše uvedené trasy jsou v terénu označeny určitým orientačním a informačním systémem. U silniční dopravy jsou kromě běžných dopravních značek instalovány tabule upozorňující na turistické cíle, které nechal instalovat Moravskoslezský kraj. Ty rovněž upozorňují na kopřivnické muzeum. Obdobné **směrovky** vedou i na hrad Hukvaldy a Trúbu. V minulosti byly na některých, lidmi navštěvovaných, místech Lašské brány nainstalovány **tabule s mapou a informacemi** o Lašské bráně. Tyto tabule je potřeba opravit a zaktualizovat.

V rámci projektu „Podpora cestovního ruchu na Kopřivnicku“ byl v Kopřivnici nainstalován **orientační systém pro motoristy** k muzejním a sportovním cílům. Podobné systémy mají i ostatní města Lašské brány. Velmi kvalitně je tento systém řešen v ovcí Hukvaldy. V rámci zmiňovaného projektu vznikly rovněž informační **billboardy** u čtyř vjezdů do města, které upozorňují na Regionální muzeum v Kopřivnici. Další dva vzniklé billboardy by měly být instalovány u hlavního tahu, patrně někde na silnici I/48. Po dobudování dálnice by bylo vhodné zajistit informační tabuli odkazující na kopřivnické muzeum, případně jiné lákadlo Lašské brány u sjezdu z dálnice (pravidla pro tato označení jsou velmi přísná).

Cyklotrasy, turistické a naučné stezky jsou značeny dle obvyklých způsobů. Je potřeba, aby byla zajištěna jejich pravidelná kontrola a údržba, neboť jsou často vinou vandalů poničeny. Je potřeba zmapovat jejich vedení, kritická místa, nedostatky v označení a zajistit kvalitní informace po jejich trase, které budou informovat na turistické atraktivitu v oblasti. Město Kopřivnice pracuje na koncepci rozvoje cyklotras.

Ve městě je orientační **systém pro pěší**, který si žádá opravu a aktualizaci. Nedostatečně je řešeno propojení jednotlivých expozic RMK, což ovlivňuje orientaci návštěvníka města. Problematické je i označení samotných expozic. Návštěvník směřující do Technického muzea často zaparkuje na parkovišti před hotelem Tatra, ale neví, kde má hledat muzeum. Tento problém je nutné řešit. U vstupů k jednotlivým expozicím je potřebné umístit informace o zbylých expozicích RMK. Ve městě je rozmístěno několik plánů města. U nich by bylo vhodné provést aktualizaci. Pro větší informovanost by měly být na frekventovaných místech (např. vstup do technického muzea, parkoviště před Hotel Tatra, prostor mezi Kulturním domem a budovou Městského úřadu – bývala správní budova Tatry apod.) instalovány tabule nebo jiné prostředky, které návštěvníkovi přinesou základní informace o atraktivitách Kopřivnice a okolí.

m) Telekomunikace

Jedna se o specifickou formu propojení míst. Co se týče Kopřivnice, potažmo Lašské brány, situace je velmi obdobná jako ve zbytku Česka. Na veřejných prostranstvích jsou veřejné tele-

fonní budky, území je dobře pokryto signálem vše tří mobilních operátorů T-mobile, Vodafone, Telefonie O2 Czech Republic. Co se týče připojení na internet, ubytovací zařízení v Kopřivnici zatím (mimo Penzion Olympia) neposkytují přímé připojení nebo přístup na internet na pokoji. V rámci Lašské brány je situace lepší, zvláště v ubytovacích zařízeních vyšší kvality.

Veřejný internet je v Kopřivnici dostupný na čtyřech místech, a to v městském informačním centru (3 PC), v knihovně (4 PC), připojení poskytuje dále firma Centrum podnikání a rozvoje (4 PC) a internetová kavárna firmy Revi Computers (16 PC). V okolních městech je situace následující. Ve štramberku se jedná o dvě místa (3 PC), v Příboře rovněž o dvě místa (městské informační centrum, knihovna) – zpoplatněno a na Hukvaldech čtyři místa – zdarma.

Dostupnost doplňkových služeb

Tabulka č. 1 poskytuje přehled nabídky běžných služeb, které jsou učeny především pro místní občany a v cestovním ruchu je můžeme označit za doplňkové, což však neznamená, že jsou nepodstatné. Právě naopak, někdy právě tyto služby, které zdánlivě nesouvisí s CR, mohou zanechat ten rozhodující dojem z navštívené destinace. Velmi důležitým, ale provozovateli často opomíjeným faktorem je kvalita těchto služeb, respektive kvalita a kompetence lidských zdrojů poskytující službu. V tomto se Kopřivnice, resp. Lašská brána neliší od jiných území ČR, a tak i zde je kvalita lidských zdrojů nedostatečná.

V přehledu se potvrzuje, že Kopřivnice tvoří zázemí pro širší oblast v poskytování těchto doplňkových služeb. Ať už se jedná o zastoupení supermarketů, lékařské služby či **sportovní areály**. Mezi ty patří koupaliště, krytý bazén, minigolf, lyžařský areál (v současnosti problém s provozovatelem), zimní stadion, letní stadion s travnatým povrchem, atletickým oválem a plochodrážním oválem (uvažuje se o jeho zrušení), další fotbalové hřiště, tenisové areály včetně tenisové haly s dvěma kurty, hřiště na volejbal a nohejbal, areál házené, skatepark atd. Ve městě působí 37 sportovních klubů a je zde 7 tělocvičen. Zázemí je tedy rozsáhlé a lze jej použít pro soustředění sportovních klubů apod., což se již dnes děje. Velkým problémem je využití těchto sportovišť turisty, v současnosti je takové využití minimální a u řady z nich i nemožné.

Nedostatečná je vybavenost služeb pro turisty na kolech. V oblasti Lašské brány chybí **úschovny kol**. Lze však využít úschoven zavazadel Českých drah (ČD) v Kopřivnici a v Příboře. Kapacita úschoven je 10–15 kol. O této možnosti jsou však turisté minimálně informováni. Chybí možnost bezpečné úschovy kol v rámci turistických atraktivit. V Kopřivnici neexistuje ani **půjčovna kol** (je zde záměr firmy půjčující lyže zaměřit se i na kola). Ve Štramberku je půjčovna v rámci penzionu Stará škola a nově zřízena půjčovna firmy Šmíra-print, s. r. o., která spadá do sítě půjčoven s názvem Žluťásek umístěných v rámci zařízení firmy Šmíra-print, s. r. o. Půjčovny jsou propojeny, kola lze vrátit v kterékoli z nich.

V rámci aktivity Českých drah lze na dvou místech v Beskydech vypůjčit kola, a to ve stanici Ostavice a Frenštát p. R. Vypůjčena kola lze pak bezplatně přepravovat na trati Valašské Meziříčí – Rožnov p. R., Frýdlant n. O. – Valašské Meziříčí, Frýdlant n. O. – Ostravice a konečně Veřovice – Kopřivnice.

Požadavkům cestovního ruchu nedopovídá ani provozní doba některých zařízení, za zmínku stojí například veřejné toalety. V Kopřivnici jsou v současnosti otevřeny v pondělí až pátek 9.00–17.00, v sobotu pak od 8.00 do 12.00. V neděli jsou uzavřeny.

Za nedostatečný lze rovněž považovat **prodej suvenýrů** a upomínkových předmětů s kopřivnickou tematikou, pokud tedy pomineme prodejnu předmětů spojených se značkou Tatra v Regionálním muzeu. Návštěvník při běžném projití městem nenarazí na žádný upomínkový předmět, který by si mohl z Kopřivnice odvézt.

Tabulka č. 2 – Přehled vybraných služeb v Lašské bráně

	<i>Kopřivnice</i>	<i>Štramberk</i>	<i>Příbor</i>	<i>Hukvaldy</i>
Policie ČR	ANO (1)	NE	ANO (1)	NE
Městská policie	ANO (1)	ANO (1)	ANO (1)	ANO (1)
LSPP (pohotovost)	ANO (1 – dospělí)	NE	NE	NE
Rychlá lék./zách. pomoc	NE/ANO (1)	NE/NE	NE/NE	NE/NE
Zdravotnické středisko	ANO (1)	ANO (1)	ANO (2)	ANO (1)
Lékaři	ANO (61),	ANO (3)	ANO (18)	ANO (3)
Lékárny	ANO (3)	ANO (1)	ANO (2)	NE
Pošta	ANO (1)	ANO (1)	ANO (1)	ANO (1)
Banka	ANO (ČS, KB)	NE	ANO (2 – ČS, KB)	NE
Bankomat	ANO (6)	ANO (1)	ANO (3)	NE
Směnárna	ANO (3)	NE	NE	NE
Čerpací stanice	ANO (2) + 1 (pro místní)	ANO (1 i LPG)	ANO (2 + 1 LPG)	NE
Autoopravna	ANO (12)	NE	ANO (3)	ANO (2)
Autopůjčovna	NE	NE	ANO (1) – Hájov	NE
Automyčka	ANO (1)	NE	ANO (1)	NE
Cykloservis	ANO (2)	NE	ANO (2)	ANO (1)
Půjčovny kol	Připravuje se	ANO (2)	NE	NE
Půjčovna lyží	ANO (1)	NE	NE	NE
Půjčovna čyřkolek	NE	ANO (1)	NE	NE
Taxi služba	ANO (9)	ANO (1)	ANO (2)	NE
Úschovna kol	NE (úschovna ČD)	NE	NE (úschovna ČD)	NE
Kosmetika (pedikúra, manikúra)	ANO (8)	ANO (1 – kosmetika)	ANO (3)	NE
Masáže	ANO (13)	ANO (3)	ANO (3)	NE
Sauna	ANO (3)	ANO (1 + Gong)	ANO (1)	NE
Solárium	ANO (5)	NE	ANO (1)	NE
Kadeřnictví	ANO (11)	ANO (3)	ANO (5)	ANO (1)
Veřejná prádelna	NE	NE	ANO	NE
Kino	ANO (1)	ANO (1)	NE	NE
Divadlo (mimo kult. domy)	ANO (1 – loutkové)	NE	ANO (1 – loutkové)	NE (amfiteátr)
Galerie	ANO (3)	ANO (2)	ANO (1)	ANO (2)
Knihovna	ANO (1)	ANO (1)	ANO (1)	ANO (1)
Hvězdárna	NE	NE	ANO (1)	NE
Koupaliště	ANO (1)	ANO (1)	ANO (1)	NE
Krytý bazén	ANO (1 – v zimně)	NE	NE	NE
Přírodní vodní nádrž	ANO (1)	NE	NE	NE
Minigolf	ANO (1 – 18 drah)	NE	ANO (1)	NE
Bowling (počet drah)	3 (1 x 4 dráhy, 2 x 2 dráhy)	NE	ANO (4 dráhy)	NE
Zimní stadion	ANO (1)	NE	NE	NE
Lyžařský areál	ANO (1/2 sjezdovky)	NE	NE	NE
Horolezecká stěna	NE	ANO (1)	ANO (1)	NE
Lanové centrum	ANO (DDM – po dohodě)	NE	NE	NE
Tenisový areál	ANO (3 – 11 kurtů)	ANO (1 kurt)	ANO (1 – 4 kurty)	NE
Squash	ANO (1 – 2 hřiště)	NE	NE	NE
Fitcentrum	ANO (3)	NE	ANO (1)	NE
Střelnice	ANO (1 – vzduchové pistole)	NE	ANO (1 – sportovní)	NE
Ranč	ANO (1)	NE	NE (Jezdecký klub)	NE
CK/CA	ANO (3)/ANO (4)	NE	ANO (1)/ANO (1)	NE/ANO (1)
Supermarkety	ANO (3)	NE	NE	NE
Diskontní prodejny	ANO (2)	NE	ANO (1)	NE
WC	ANO (1)	ANO (2)	ANO (1)	NE

Zdroj: IC jednotlivých měst a pracovníci městských/obecních úřadů

Pozn.: V závorce množství.

Shrnutí

Při cestování autem se lze přepravovat v rámci Lašské brány zejména po silnicích III. třídy, přičemž výhodou umístění Kopřivnice je relativní blízkost rychlostních komunikací na straně jedné a Beskyd na straně druhé. Špatné je pravidelné **autobusové spojení** mezi obcemi Lašské brány a některými atraktivitami v okolí např. rožnovským muzeem, ale i uvnitř Lašské brány (Kopřivnice – Hukvaldy). Výhodou je existence železniční tratě vedoucí přímo městem a **blízkost mezinárodního letiště** v nedalekém Mošnově.

Poměrně **hustá je cykloturistická síť** v okolí, chybí ale informační systém, který by projíždějící cyklisty upozorňoval na atraktivitu, jež mohou navštívit. Nutné je dopracovat systém městských cyklostezek. Slabou stránkou je rovněž **nedostatek některých doplňujících služeb**, např. půjčoven a úschoven jízdních kol (zejména u turistických atrakcí). Celková struktura a nabídka služeb, otevírací doby provozoven a kvalita a profesionalita pracovní síly je v Kopřivnici velkým problémem (např. veřejná WC, prodej suvenýru aj.). Nevyužitým potenciálem je dostatečná **nabídka různých sportovních areálů**.

2.2.3 Infrastruktura cestovního ruchu

Do oblasti patří taková zařízení, která umožňují pobyt v destinaci a využití jejich atraktivit, jedná se především o ubytovací a stravovací zařízení. Tabulka č. 3 uvádí pro srovnání počty jednotlivých ubytovacích a stravovacích zařízení v Kopřivnici a jeho okolí.

Tabulka č. 3 – Počet ubytovacích a stravovacích zařízení v oblasti Lašské brány

	Kopřivnice	Štramberk	Příbor	Hukvaldy
Ubytovací zařízení	6	16	13	3
Restaurační zařízení s kuchyní	17	11	14	5
Restaurační zařízení bez kuchyně	10	7	6	3
Občerstvení	6	3	2	2
Cukrárny	2	4	3	0
Čajovna	1	1	1	0

Zdroj dat: pracovníci CR městských úřadů a IC jednotlivých měst a obce

Ubytovací zařízení v Kopřivnici

V tabulce č. 4 je přehled ubytovacích zařízení v Kopřivnici, včetně typu zařízení (dle provozovatele), kapacity a druhů pokojů. Zároveň je zde uvedena struktura klientů, kteří zařízení využívají a ceny ubytování. Do přehledu nebyla zařazena Lyžařská chata, kde jsou ubytovací kapacity, ale v současnosti se řeší její budoucí osud a ubytovna Tatra a „Včelín“, které se zaměřují na dlouhodobé ubytování a nejsou přístupné turistům. Bližší popis ubytovacích zařízení v příloze č. 1.

Tabulka č. 4 – Ubytovací zařízení v Kopřivnici

Název	Typ zařízení	Struktura klientely	Ceny
	Kapacita		
	Druh pokoje		
Hotel Tatra	hotel	Služební cesty, tranzit, piloti z letiště v Mošnově, podnikové akce, konference.	1L 600 Kč (se snídaní 690 Kč), 2L 800 Kč (980 Kč), 2L s P 1150 Kč (s P a snídaní 1420 Kč), VIP pokoje: 1lůžkový 750 Kč (840 Kč), 2 lůžkový 1080 Kč (1260 Kč), A se snídaní 1620 Kč, A s P a snídaní 2010 Kč. Skupinová sleva 10 %, děti do 10 let (-100 Kč)
	158 (max. 180 s P)		
	36 x 1L, 28 x 2L, 3 x A		
Penzion Olympia	penzion	Služební cesty, VIP ubytování, individuální turisté	Pokoje 1os./noc 1100 Kč, 2 os. 1300 Kč, apartmán 1 os./noc 2700 Kč, 2 os. 2900 Kč, přistýlka zdarma, pes 200 Kč
	6		
	1 x 2L + P (1. os.) 1 x 2L A + P		
Hotel Stadion	Hotel	Levnější ubytování, pracovníci firem, sportovci, soustředění	1L 260 Kč, 2L 370 Kč, 480 Kč/3L, slevy dle dohody.
	50		
	9 x 1L, 16 x 2L, 3 x 3L		
Bistro U Matesa		Levné ubytování pro jednotlivce, rodiny	Cca 150 Kč (sleva dle počtu nocí a délky pobytu)
	13		
	3L, 4L		
Restaurace Jehlan	Motorest	Řidiči kamiónů, tranzit	2L pokoj – 500 Kč
	8		
	4 x 2L		
Internáty VOŠ, SOŠ a VOU	turistické ubytování	Sportovci, levné ubytování při akcích, zaměstnanci firem (stavebních), soustředění, skupiny dětí, školní výlety	cca 140 Kč/noc (sleva dle počtu nocí a délky pobytu)
	310 (o prázdninách)		
	Bud. A: 3L, Bud. D: spol. 2L. + 3L + WC, sprcha		

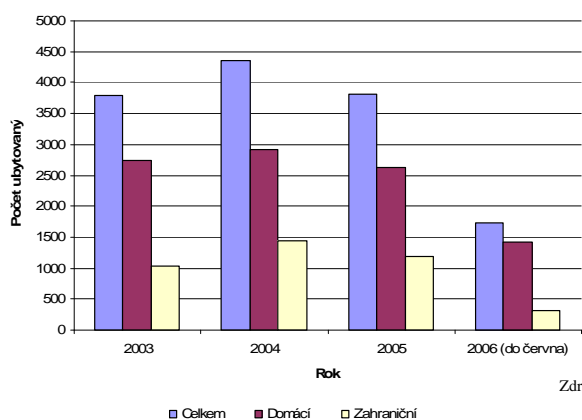
Zdroj dat: jednotlivé ubytovací zařízení a informační centrum

a) Hotel Tatra

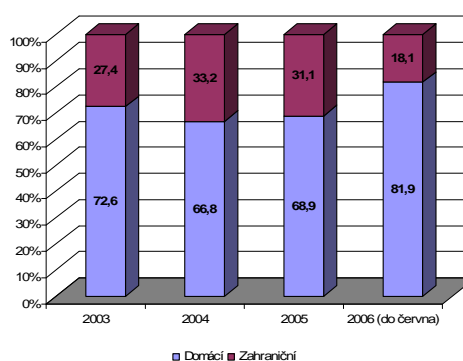
Největší kapacitou disponuje hotel Tatra. Objekt umístěný v centru města nevyhovuje požadavkům cestovních kanceláří a obecně představám turistů, kteří by zde chtěli trávit delší dovolenou. Zařízení je využíváno především v rámci služebních cest, návštěvníky, kteří pouze projíždějí, také piloty letadel z nedalekého letiště Mošnov. Objekt bude po rekonstrukci jeho části,

kde vznikne multifunkční sál, vhodný pro podnikové akce, školení a konference. Počet ubytovaných a poměr domácích a zahraničních klientů je uveden v grafech č. 14 a 15.

Graf č. 14 – Počet ubytovaných v hotelu Tatra v období 2003–2006



Graf č. 15 – Poměr domácích a zahraničních ubytovaných v hotelu Tatra v období 2003–2006



Zdroj dat: Hotel Tatra

Pozn.: v roce 2006 jen za 1. polovinu roku

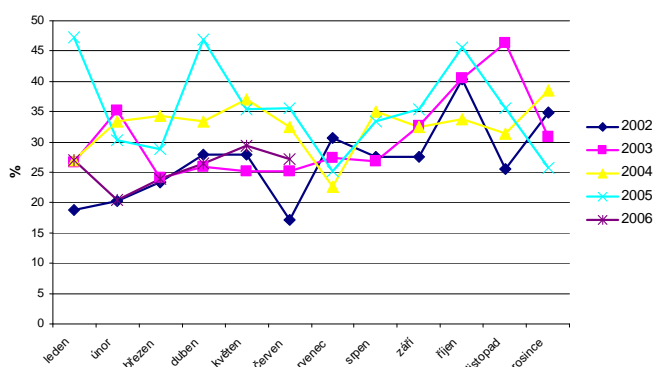
Tabulka č. 5 – Průměrná doba pobytu v hotelu Tatra za období 2002–2006

(ve dnech)	2003	2004	2005	2006
Celkem	1,7	1,9	2,4	1,8
Domácí	1,5	1,6	1,7	1,3
Zahraniční	2,2	2,4	4	3,8

Zdroj dat: hotel Tatra

Následující tabulka č. 5 uvádí průměrnou dobu pobytu. U domácích klientů hotelu to činí za období 2003–2005 přibližně jeden a půl dne, u zahraničních je doba vyšší. V období 2003 a 2004 činí přibližně 2,3 dne, v roce 2005 došlo k nárůstu na 4 dny. Tato skutečnost je patrně způsobena ubytováním zahraničních firem z průmyslového parku.

Graf č. 16 – Vývoj obsazenosti pokojů v jednotlivých měsících za léta 2002–2006 (v%)



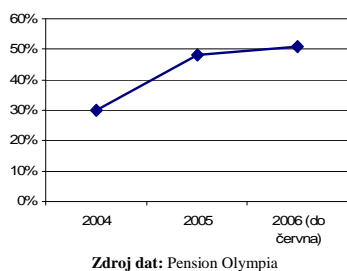
Zdroj dat: Hotel Tatra

Graf č. 16 zachycuje obsazení hotelu v průběhu roku za období 2002–2006. Je z něj zcela patrný určitý propad v letních měsících, což potvrzuje domněnku, že vysoká návštěvnost v expozicích RMK v prázdninovém období se neprojevuje v nárůstu ubytovaných. Hotel má největší obsazenost na podzim.

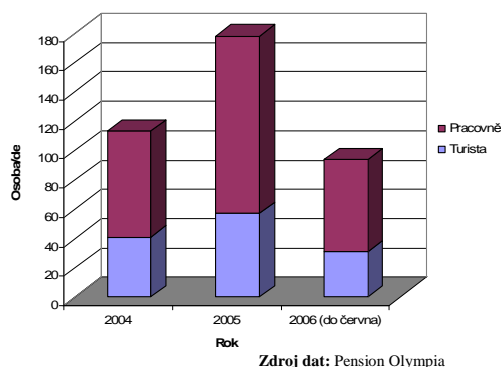
b) Penzion Olympia

Kvalitou ubytování je na nejlepší úrovni penzion Olympia, kde se nachází jeden pokoj v kategorii tří hvězdiček a jedno apartmá v kategorii čtyř hvězdiček (zařízení sice nemá certifikaci HO.RE.KA, ale svou kvalitou tomuto označení odpovídá). Nevýhodou je jeho malá kapacita. Vytíženost penzionu zachycuje graf č. 17, v kterém je patrný růst tohoto ukazatele za sledované období. Účel pobytu klientů znázorňuje graf č. 18. Potvrzuje, že zařízení je využíváno především ke služebním cestám, a to zvláště těmi, kteří vyžadují určitý standard. Ovšem vyhledávají ho také individuální turisté.

Graf č. 17 – Vytíženost penzionu Olympia v období 2004–2006



Graf č. 18 – Účel pobytu klientů penzionu Olympia v období 2004–2006



c) Hotel Stadion

Dalším ubytovacím zařízením je hotel Stadion, ten lze považovat za levnější ubytování s kapacitou cca 50 lůžek. Zařízení je využíváno pro dlouhodobější ubytování sezónních pracovníků firem, vhodné je také pro soustředění např. sportovců s nižšími nároky na ubytování.

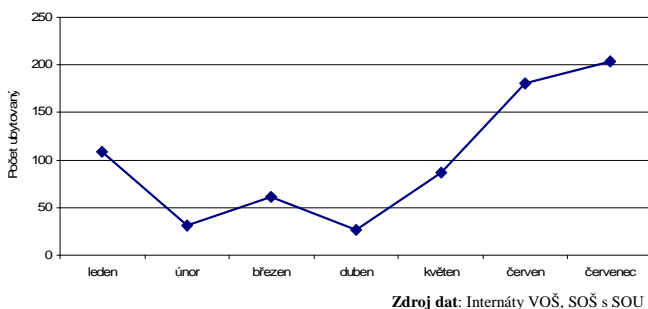
d) Restaurace Jehla a bistro U Matesa

Mezi další ubytovací zařízení s malou kapacitou patří ještě restaurace Jehlan a Bistro U Matesa. První jmenované zařízení poskytující 4 dvoulůžkové pokoje lze považovat za motorest, neboť je umístěno u silnice I/58 vedle čerpací stanice. Klienty jsou především řidiči kamionů a jiní motoristé projíždějící kolem. Druhé zařízení nabízí levné, ale příjemné ubytování v podkroví bistra U Matesa.

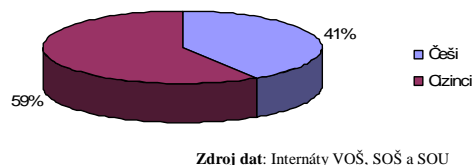
e) Internáty VOŠ, SOŠ, SOU

Levné ubytování s velkou kapacitou a nižším standardem poskytují internáty VOŠ, SOŠ a SOU, především v měsících, kdy zařízení nevyužívají studenti školy. Vhodné je pro větší skupiny, např. školní výlety, sportovní soustředění apod. Zařízení je využíváno rovněž pro dlouhodobé ubytování, např. zaměstnanci stavebních firem.

Graf č. 19 – Vývoj počtu ubytovaných na internátu v období ledna až července 2006



Graf č. 20 – Poměr domácích a zahraničních ubytovaných na internátu v období ledna a července 2006



Kopřivnice nenabízí ubytování pro stany, karavany ani v chatkách, nenachází se zde ani ubytování v soukromí, ani penziony rodinného typu. Chybí rovněž ubytovací zařízení hotelového typu vyššího a vysokého standardu s takovou kapacitou, která je schopna ubytovat celý autobus.

V okolí Kopřivnice, v oblasti Lašské brány je situace následující:

Štramberk

Luxusní ubytování poskytuje **hotel Gong** s kapacitou 48 lůžek. Je využíván pro VIP návštěvy v oblasti a častými klienty jsou tzv. „business hosté“. Kvalitní ubytování poskytuje rovněž **hotel Šipka** (kapacita 21 lůžek plus přistýlky) a **hotel Roubenka** (kapacita cca 25 lůžek) – jsou využívány klienty na služebních cestách, zahraničními hosty – manažeři okolních firem. Větší kapacitu má ještě pension **Stará pošta** (40 lůžek) – nabízí levnější ubytování pro trávení dovolené, služební cesty apod. Kvalitní ubytování, ale s nižší kapacitou nabízí pension **Jaroňkova pekárna** (12 lůžek) a pension **U Holubů**. Pro školní výlety a tábory je k dispozici rekreační středisko **U Kateřiny**, které nabízí ubytování v chatách (180 lůžek). V budoucnu by mělo být rozšířeno o kemp pro stany a karavany a na ubytování většího standardu. **Ubytování ve stanech** (do 20 stanů) a v chatkách (36 lůžek) je k dispozici na koupališti na Libotíně. Ve Štramberku je velmi rozšířené **ubytování v soukromí** (8 subjektů), ať v „roubenkách“, tak v klasických rodinných domcích.

Příbor

Město poskytuje širokou nabídku malých penzionů (7 zařízení) s kapacitou většinou okolo 12–20 lůžek na jedno zařízení. Vyšší kapacitu má jen **motel Zafír** (30 lůžek) ležící u silnice na Ostravu, využíváný ke služebním cestám, cizinci kvůli nedalekému letišti i projíždějícími motoristy. Vyšší kapacitu má také **hotel U nádraží**, který je ovšem využíván spíše pro dlouhodobé ubytování. Na koupališti jsou k dispozici **chatky** (kapacita 26 lůžek) a **prostor pro stany**.

Hukvaldy

Obec nabízí ubytování ve dvou rodinných penzionech s kapacitou 10, resp. 8 lůžek. K dispozici je i turistická ubytovna (16 lůžek). V oboře hradu se nachází lovecká chata s kapacitou 10 lůžek, avšak ta je v současnosti v rekonstrukci.

Podrobnější informace o ubytování v Lašské bráně se nacházejí v příloze č. 1.

Stravovací zařízení

Při pohledu na výše uvedenou tabulku č. 2 je patrné, že Kopřivnice z obcí Lašské brány nabízí největší množství stravovacích zařízení. Ovšem řada z nich je zaměřena spíše na podávání alkoholických nápojů (bary, herny, hospody). Většinou restaurací, které podávají teplá jídla, chybí atmosféra a stylové prostředí, žádná z restaurací neposkytuje krajové speciality. Kvůli absenci klasického centra města turista těžko hledá stravovací zařízení a větší skupiny turistů mají problém především v určitých hodinách najít vhodný prostor pro stravování.

Ostatní obce Lašské brány nabízejí i kvalitní stravovací zařízení ve stylovém prostředí, některé dokonce s místními specialitami. Tyto stravovací zařízení jsou často spojené s ubytovací kapacitou. Především zařízení ve Štramberku zastupují absenci takovýchto stravovacích zařízení v Kopřivnici.

Shrnutí

V porovnání s okolními obcemi má Kopřivnice k dispozici poměrně malý počet ubytovacích zařízení a zcela chybí **zařízení certifikované** dle klasifikace HO.RE.KA. Statistika vývoje obsazenosti pokojů hotelu Tatra (jako hlavního ubytovacího zařízení) v jednotlivých měsících a průměrná doba pobytu naznačuje druh návštěvníků města, kteří využívají místních ubytovacích zařízení. Ubytování stráví v Kopřivnici vesměs jednu až dvě noci, přičemž obsazenost pokojů je vyšší během jarních a podzimních měsíců než během letních prázdnin. Jiná situace je u ubytování na internátu VOŠ, SOŠ, SOU, což je způsobeno jinou strukturou hostů, které tvoří klasičtí turisté. Výrazný nárůst návštěvnosti RMK v době prázdnin tedy nemá vliv na využití ubytovacích kapacit (turisté navštíví Technické muzeum a tentýž den z města vesměs i odjedou). Ubytovací kapacity jsou ve větší míře využívány **obchodními cestujícími, podnikateli nebo v souvislosti s tranzitní přepravou**. Důvody nízkého využívání samotnými turisty mohou být zejména nízká atraktivita prostředí města jako takového anebo nevhodné typy ubytovacích zařízení, které jsou ve městě k dispozici. **Kopřivnici zcela chybí především certifikované ubytovací zařízení s větší kapacitou a vyšším standardem, vhodné zvláště pro ubytování rodin s dětmi**. Turisté zatím často upřednostňují ubytování v jiných lokalitách regionu a do Kopřivnice za atraktivitami dojíždějí. Obdobný problém je i v oblasti stravovacích zařízení, v Kopřivnici je nedostatek stylových zařízení s kvalitní kuchyní a krajovými specialitami.

2.2.4 Produktové balíčky

Tvorba produktových balíčků je v současnosti velkým trendem na poli cestovního ruchu. Jedná se o kombinaci dvou a více služeb, které jsou vnitřně provázané, rezervované nebo zakoupené podle přání zákazníka za jednu cenu. Do oblasti problematiky produktových balíčků zasahuje zákon č. 159/1999 Sb., který ve většině případů z produktových balíčků, které obsahují ubytování, vytváří zájezd a ten podle tohoto zákona může prodávat pouze pojištěná cestovní kancelář. Tímto je tvorba komplexních produktových balíčků zkomplikovaná a vázaná na cestovní kanceláře.

Projekt „Podpora cestovního ruchu na Kopřivnicku“ realizovaný v letech 2005/2006 se zabýval vznikem produktových balíčků, z důvodu výše uvedených došlo ke spojení s firmou Valašské království, s. r. o., která se zabývá tvorbou tzv. „balíčků zážitků“, což jsou speciálně „zabalené“ služby (často zdánlivě nesouvisející s CR), které se prodávají jako programy pro jednotlivce a kolektivy. Tyto „balíčky zážitků“ se od letošního roku objeví také v katalogích CK, které prodávají ubytování v oblasti Valašského království, jako doplňková nabídka k ubytování.

V rámci spolupráce s Valašským královstvím vzniklo na území Lašské brány 16 „balíčků zážitků“. Lze je rozdělit na tzv. aktivní, ty jsou zaměřeny na oblasti jako je jezdectví, paragliding, skalní lezení, lyžování a musherství (psí spřežení), a relaxační, nabízející ubytování v roubenkách s návštěvnickou kartou, kosmetické a masážní služby, kurz profesionální fotografie, poznání hvězdné oblohy s hvězdářským dalekohledem a tradiční řemesla.

Během zmiňovaného projektu „Podpora cestovního ruchu na Kopřivnicku“ vznikl rovněž balíček ve spolupráci Destinačním managementem Moravsko-Slezským a firmou Šmíra-print. s názvem „Aktivní víkend pro dva na kolech“. Jeho obsahem je víkendové ubytování v zařízení firmy Šmíra-print v Kozlovicích (1. noc) a ve Štramberku (2. noc). Z jednoho zařízení do druhého je počítáno s přesunem na půjčených kolech, trasa vede přes Hukvaldy, Kopřivnici (prohlídka Technického muzea a muzea Fojtství) do Štramberku.

Regionální muzeum po otevření všech čtyř expozic nabízí nový cenový balíček, tzv. 4 v 1, což je okružní vstupenka do všech expozic za jednu zvýhodněnou cenu.

Shrnutí

Začleňování kopřivnických turistických produktů do produktových balíčků je teprve na svém počátku. Nejvíce aktivit v tomto směru bylo podniknuto ve spolupráci s **Valašským královstvím, s. r. o.** Ve většině případů jde o **program na několik hodin**. Několikadenní balíčky se zatím příliš nevytvářejí. Vzhledem ke krátké době, po kterou jsou balíčky v prodeji, nelze zatím vyhodnotit jejich dopady na rozvoj cestovního ruchu. Spolupráci v této oblasti mezi podnikateli by měl koordinovat destinační manažer Kopřivnicka a stimulovat tak tvorbu dalších balíčků.

2.2.5 Akce a aktivity

Tabulka č. 6 – Opakující se akce v Lašské bráně

Měsíc	Kopřivnice	Štramberk	Příbor	Hukvaldy
Leden		Tematické výstavy	• Novoroční koncert (Sdružení hudebníků Příbor)	
Únor	Plesová sezóna	• Štramberský masopust	• Valentinský ples (obecní ples) • Pout' sv. Valentina	Plesová sezóna
Březen		• Jarní pochod podhůřím Beskyd • Štramberská divadelní přehlídka amatérských divadelních souborů		
Duben	• Velikonoční jarmark • Kopřiva – přehlídka netradičních divadel	• Štramberský flamendr • Štramberská pout'	• Velikonoční jarmark	• Čarodějné reje na hradu Hukvaldy
Květen	• Beskyd Model Kit Show – mezinárodní výstava a soutěž plastických modelů • Přehlídka studentského divadla • Celostátní sportovní hry zdravotně postižených	• Stavění máje • Narozneniny Městského pivovaru • Dny klasické kytary (kytarový festival) • Kácení máje	• Promenádní koncert (Dechový orchestr mladých ZUŠ Příbor) • Den matek • Freudův Folklorní Festival	• Rytíři a rytířské soubroje („Otvírání hradu“)
Červen	• Evropský svátek hudby	• Letní vyjížďka podhůřím Beskyd • Dny města Štramberka	• Hudební festival Music Freud • Den zdraví	• Děti a svět pohádek (k Mezinárodnímu dni dětí)
Červenec		• Cyrilometodějské středověké slavnosti • Štramberský lidový jarmark • Siddie Burka – tradiční setkání ctitelů díla malíře Zdeňka Buriana • Promenádní koncerty	• Benátská noc	• MHF Janáčkovy Hukvaldy
Srpen	• Kopřivnický drtič – závod horských kol • Mezinárodní turnaj mužů a žen ve volejbale • Pohár Tatra, a. s. – mezinárodního turnaje mužů v házené • Bartolomějská pout'	• Štramberské pivní slavnosti • Promenádní koncerty	• Benátská noc	• MHF Janáčkovy Hukvaldy • Strašidelný večer aneb strašidla jsou opět na hukvaldském hradu
Září	• Gala Cup – mezinárodní turnaj staršího dorostu v házené • Běh rodným krajem Emila Zátopka • International Tatra Veteran Rally a Memoriálu Josefa Veřmiřovského	• Svatováclavské slavnosti • Dny moravského burčáku	• Příborské rockování • Tradiční příborská pout' • Den města • Den otevřených dveří kulturních památek • Místní výstava králíků, drůbeže, holubů a okrasného ptactva	• Hrad Hukvaldy v záři světél – večerní prohlídka hradu s umělým osvětlením • Víkend hukvaldských precílků a koláčů
Ríjen	• Kafka – přehlídka tvorby regionálních a kabelových televizí	• Štramberská strašidla		• Po zarostlém chodníčku spadným listům
Listopad	• Motýlek – přehlídka tance, zpěvu a dramatických tvorby handicapovaných dětí • Tatra – pohárová taneční soutěž třídy B, A, M • KoprCon – setkání fanoušků sci-fi • Velká cena Kopřivnice – turnaj Grand Prix A v badmintonu	• Slavnosti mladých vín	• Adventní koncerty	• Ondřejská pout'
Prosinec	• Mikulášský jarmark • Vánoční jarmark • Vánočka 2006 – přehlídka studentských divadel	• Štramberské vánoce - výstava betlémů • Štramberský Mikuláš • Silvestr pod Trúbou	• Adventní koncerty • Příjezd Mikuláše na náměstí a rozsvícení vánočního stromu • Vánoční jarmark • Přivítání nového roku	• Ondřejská pout' na Hukvaldech

V tabulce č. 6 je uveden přehled akcí, které se v oblasti Lašské brány pravidelně opakují. Kulturní akce v Kopřivnici jsou v rukou především správce kulturního domu firmy Ludvík Moravia, s. r. o. ovšem svým podílem se přičiňují i další instituce jako je Katolický dům, Dům dětí a mládeže, klub Nora, sdružení a spolky aj. Nedaří se pořádat akce, které by sem přilákaly větší množství mimokopřivnických návštěvníků a poskytovaly doplňující program návštěvníků města (zajímavou výjimkou je akce využívající potenciál unikátního polygonu – Tunning Show).

Lze říci, že v Kopřivnici v období hlavní sezóny chybí kulturní a společenský život. Neexistují zde akce pod širým nebem, které by zaplnily centrum města (výjimkou je kopřivnická pouť. Nízká je také aktivita RMK, které se nesnaží obohatit a zatraktivnit nabídku svých služeb právě o doprovodné programy, jež přilákají návštěvníky do expozic RMK a iniciují i opakovanou návštěvu těchto zařízení.

Dobrým příkladem oživení kulturního a společenského života jsou aktivity firmy Šmíra-print, s. r. o. ve Štramberku. Alespoň jednou měsíčně se uskuteční velká tématicky zaměřená akce v centru města. V Příboře řadu aktivit organizuje pobočka muzea Novojičínska a na Hukvaldech je dominantní správce hradu, Nadace Leoše Janáčka.

Shrnutí

Většina **kulturních akcí** konaných ve městě se odehrává v prostorách kulturního domu příp. v sále katolického domu. Provozovatelem kulturního domu v Kopřivnici je soukromá společnost, které město na provoz KD každoročně přispívá dotací. Problémem je menší množství akcí během prázdninových měsíců. Vzhledem k poměrně dobrému vybavení sportovními areály, probíhá během roku rovněž velké množství **sportovních akcí**. Jejich dopad na rozvoj cestovního ruchu je ovšem až na výjimky (např. Tunning Kopřivnice) spíše sporadický. Nedostatečná je aktivita, která by obohatila stálé expozice RMK a zvýšila jejich návštěvnost. To ovšem úzce souvisí s nedostatkem peněžních prostředků na jejich realizaci.

2.3 ORGANIZACE A MARKETING DESTINACE

a) Město Kopřivnice

V Kopřivnici se organizací cestovního ruchu zabývá **odbor školství, kultury, sportu a cestovního ruchu**, především v rámci pozice referenta CR pro Kopřivnici a nově vzniklé pozice manažera turistické destinace Kopřivnicko. V některých oblastech – především v propagačních věcech – spolupracuje odbor s oborem informací a vnějších vztahů. V ostatních obcích Lašské brány je situace následující. Ve Štramberku je cestovní ruch součástí oddělení kultury, sportu, využití volného času a cestovního ruchu se zabývá vedoucí oddělení (navíc jeden pracovník městského informačního centra a jeden pracovník Muzea Zdeňka Buriana). V Příboře je cestovní ruch součástí odboru informatiky, kultury a cestovního ruchu a cestovním ruchem se zabývá vedoucí odboru a referent. Na Hukvaldech je cestovní ruch především v rukou starosty, v běžných věcech pak pracovnice informačního centra.

b) Moravskoslezský kraj

Na krajské úrovni spadá cestovní ruch pod **odbor regionálního a ekonomického rozvoje**. Odbor přímo realizuje vybrané projekty nebo vyhledává grantová schémata na podporu aktivit z oblasti cestovního ruchu. Dále prezentuje Moravskoslezský kraj na výstavách, zadává zpracování marketingových průzkumů a strategických dokumentů, monitoruje vývoj cestovního ruchu a vydává vlastní propagační materiály. V období 2001–2002 vznikl z iniciativy Moravskoslezského kraje dokument **Marketingová strategie rozvoje cestovního ruchu v turistickém regionu Severní Moravy a Slezska**. Zpracovatelem byl Institut rozvoje podnikání, s. r. o. a Enterprise plc, s. r. o. V roce 2005 došlo k aktualizaci této strategie, na které se podíleli i pracovníci Městského úřadu v Kopřivnici.

c) Destinační management

V roce 2004 rozhodl Moravskoslezský kraj o zřízení subjektu, který by plnil funkci destinačního managementu pro turistický region Severní Morava a Slezsko. K realizaci tohoto záměru byla vybrána společnost Enterprise plc, s. r. o., která k tomuto účelu zřídila obecně prospěšnou společnost Destinační management Moravsko-Slezský. Posláním destinačního managementu je koordinovat aktivity v oblasti cestovního ruchu a napomáhat zvýšení prodejnosti regionu jako turistické destinace na cílových trzích. Město Kopřivnice úzce spolupracovalo s pracovníky destinačního managementu zejména v roce 2006, a to v souvislosti s realizací projektu „Podpora cestovního ruchu na Kopřivnicku“, ve kterém destinační management poskytoval poradenské a konzultační služby např. v oblasti turistických produktových balíčků.

d) Agentura Beskydy-Valašsko

Město Kopřivnice je členem Agentury Beskydy-Valašsko. Vznikla 1. července 1998 a je nástupnickou organizací sdružení Region Beskydy a Region Valašsko. Byla založena jako sdružení právnických osob s právní subjektivitou. Cílem agentury je zejména zajištění komplexní a profesionální propagace území regionu, vést a aktualizovat databáze informací o stravování, ubytování, sportovních a kulturních možnostech v regionech, zpracovávat a podávat projekty k rozvoji cestovního ruchu v regionech atd. Členský příspěvek na rok 2006 pro město Kopřivnici činí 87 000 Kč. Kopřivnice se každoročně pod hlavičkou agentury prezentuje na výstavách a veletrzích cestovního ruchu v ČR i v zahraničí.

e) Sdružení pro cyklotrasy

Kopřivnice je také součástí Sdružení pro cyklotrasy založené 14. listopadu 1996. V současnosti má 12 členů. Předmětem činnosti sdružení je zřízení, propagace, správa, údržba a provozování

cyklistických stezek a tras a koordinace aktivit vedoucích k výše uvedené činnosti nebo se jí dotýkajících. Základní vklad města skládající se z jednorázového příspěvku činil 5 000 Kč. Od roku 1998, kdy došlo k vyznačení cyklotrasy Moravská brána a pořízení mapek a propagačních materiálů k cyklotrase, sdružení nevyvíjí žádnou činnost.

f) Valašské království

Město Kopřivnice od roku 2002 finančně podporuje projekt pana Tomáše Harabiše „Valašské království“. Samotný projekt funguje již 8 let. Na rok 2006 činí cena, kterou hradí město za sjednané služby, 60 000 Kč. Valašské království, s. r. o. za to poskytuje turistické informace o městě v produktech Valašského království, např. na webových stránkách, informačních novinách, propagačních materiálech, pořádaných akcích apod. K úspěšným akcím realizovaným ve spolupráci s městem Kopřivnice patří např. putovní výstava o díle Zdeňka Buriana. V roce 2006 došlo také k významné spolupráci na vzniku balíčků zážitků na Kopřivnicku a jejich propagaci (famtrip, prezentační cesty apod.).

g) Kulturní dům Kopřivnice, p. o.

V roce 1997 zřídilo město příspěvkovou organizaci Kulturní dům Kopřivnice, která má dle zřizovací listiny zabezpečovat mimo jiné provozování informačních služeb a služeb pro cestovní ruch města (včetně vydávání propagačních materiálů).

h) Regionální muzeum v Kopřivnici, o. p. s.

Významnou roli v organizaci cestovního ruchu a marketingu sehrává rovněž Regionální muzeum v Kopřivnici, o. p. s. Ve vstupních prostorách Technického muzea současně funguje informační centrum.

i) Lašská brána

Na základě spolupráce čtyř obcí „miniregionu“ (Kopřivnice, Štramberk, Příbor, Hukvaldy) v oblasti cestovního ruchu v minulosti vznikl projekt Lašská brána Beskyd, jehož výstupy bylo:

- zřízení informačního centra v každé partnerské obci,
- společná image vnitřního orientačního systému,
- instalace informačních tabulí Lašská brána Beskyd,
- mapa – tištěný propagační materiál,
- dohoda o nepřekrývání se akcí v jednotlivých obcích.

Po delší odmlce, kdy spolupráce vázla, se opět začíná pracovat s pojmem „Lašská brána Beskyd“, a to v rámci realizace projektu „Podpora cestovního ruchu na Kopřivnicku“. Mezi výstupy tohoto projektu patří mimo jiné průvodce Lašskou branou či vznik turistického webu (www.lasska-brana.cz).

j) Městské informační centrum v Kopřivnici

Městské informační centrum (MIC) v Kopřivnici poskytuje informační služby pro běžné občany i návštěvníky města. Pracují v něm tři pracovníci, „za přepážkou“ jsou obvykle dvě pracovníce, mimo špičku pak jedna. Statistiky poskytovaných informací v MIC jsou uvedeny v tabulce č. 7 a 8. Jako informační centrum svým způsobem funguje také pokladna technického muzea (1 až 2 pracovníce).

Pro srovnání ve Štramberku v informačním centru, které provozuje město Štramberk, pracuje 1 osoba s úvazkem 0,625 % obsluhující ve všední dny. Druhou osobou je pracovník Muzea Zdeňka Buriana (muzeum i informační centrum sídlí v jedné budově). V době víkendů je vždy jen jeden pracovník (střídají se). Statistika využití IC je uvedena v tabulce č. 9. Ve Štramberku

vzniklo ještě nové informační centrum, které je ale zaměřeno pouze na aktivity firmy Šmíra-print pod názvem „Relax v podhůří Beskyd“. V Příboře existuje rovněž městské informační centrum spravované městem Příbor a v něm pracují tři pracovníci. Za „přepážce“ jsou většinou dva pracovníci. Na Hukvaldech je v informačním centru pouze jedna osoba, o víkendu a dle potřeb zaskakují studenti jako brigádníci.

Tabulka č. 7 – Statistika poskytování informací na MIC v Kopřivnici

	<i>Všeobecné informace</i>			<i>Turistické informace</i>			<i>Kulturní informace</i>		
	2003	2004	2005	2003	2004	2005	2003	2004	2005
Osobně	6 545	8 333	12 290	2 313	2 886	5 966	4 422	4 725	6 358
Telefonicky	6 821	7 652	11 018	1 975	2 525	4 656	4 148	4 345	5 345
Celkem	13 366	15 985	23 308	4 288	5 411	10 622	8 570	9 070	11 703

Zdroj dat: MIC Kopřivnice

Pozn.: Počet zahraničních turistů v MIC v roce 2006 je 430 osob, průměrný denní počet obslužených zákazníků je 139 osob.

Tabulka č. 8 – Počet informací celkem podle druhu v období 2003–2005

<i>Informace celkem</i>				
<i>Rok</i>	<i>Všeobecné</i>	<i>Turistické</i>	<i>Kulturní</i>	<i>Celkem</i>
2003	13 366	4 288	8 570	26 224
2004	15 985	5 411	9 070	30 466
2005	23 308	10 622	11 703	45 633

Zdroj dat: MIC Kopřivnice

Tabulka č. 9 – Počet klientů MIC Štramberk

	2000	2001	2002	2003	2004	2005
Klienti	6000	6200	8000	9564	23 556	22 449

Zdroj dat: MIC Štramberk

k) Propagační materiály a propagace města

Tvorbou propagačních materiálů v Kopřivnici je v kompetenci městského informačního centra. Propagaci expozic RMK se zvláště zabývalo samotné muzeum. Vnější vztahy a propagaci města navenek má v gesci odbor informací a vnějších vztahů. Tyto aktéry (včetně Správy sportovišť) spojil již zmiňovaný projekt „Podpora cestovního ruchu na Kopřivnicku“ a díky tomu došlo k realizaci řady výstupů v oblasti cestovního ruchu: obsazení pozice manažera turistické destinace Kopřivnicko, vznik webových stránek – informačního kiosku s aplikací na tvorbu produktových balíčků CR, web RMK, propagační materiály k expozicím RMK a slavným rodákům a osobnostem, kalendář a plakát RMK, průvodce Lašskou branou, dva letáky k balíčkům zážitků, leták pro školní výlety, dva komiksy k významným osobnostem, DVD RMK a sportovišť, leták ke sportovištím, famtrip, prezentační cesty, výstavy v partnerských městech, velkoplošné panely pro výstavy, semináře, inzerce, informační a orientační systém k muzeím a sportovištím a další.

Před vznikem nových webových stránek byla prezentace města v oblasti CR na internetu velmi nedostatečná. Prezentace na cizích webech stále zaostává, a to jak v rozsahu, tak v aktualizaci dat. Množství a struktura tištěných propagačních materiálů rovněž dříve nebyla v míře potřebné pro intenzivní propagaci destinace. Využití medií a jiných reklamních prostředků se používalo minimálně a celkově se systematicky nepracovalo s marketingem.

Shrnutí

V rámci organizace a marketingu města je pozitivní existence odboru, který se zabývá cestovním ruchem a dvou pracovníků věnující se této problematice jak za samotné město, tak za oblast Lašské brány. Přínos lze spatřovat v zintenzivnění **spolupráce s ostatními aktéry** v cestovním ruchu jako je Agentura Beskydy-Valašsko a především Valašské království. Je potřeba pracovat na obnovených vazbách mezi obcemi Lašské brány a systematicky společně usilovat o rozvoj destinace. Důležité je co nejvíce do těchto aktivit zapojit **soukromý sektor**. Je nutné navázat na dokončený projekt „Podpora cestovního ruchu“ a začít systematicky pracovat na propagaci Kopřivnice a Lašské brány jako destinace cestovního ruchu. Negativně tento vývoj může ovlivnit nedostatek finančních prostředků a špatná kvalita pracovní síly do těchto aktivit zapojené.

2.4 SWOT ANALÝZA

Silné stránky:

- existence komplexu muzejních expozic, především expozice Technického muzea,
- součást Lašské brány s velmi různorodým potenciálem v cestovním ruchu, který se vzájemně doplňuje; obnovující se spolupráce s obcemi Lašské brány,
- slavní rodáci,
- zázemí pro provozování širokého spektra letních i zimních sportů,
- naučná stezka vedoucí městem a jeho okolím,
- cyklostezka projektu Greenways procházející městem,
- zapojení místních atraktivit do balíčků zážitků Valašského království,
- spolupráce s Valašským královstvím.

Slabé stránky

- absence historického jádra města a nedostatečně upravených a vybavených veřejných prostranství,
- nevyhovující kvalita, struktura a kapacita ubytovacích zařízení – neexistuje kemp, místa pro stanování a karavany, rodinné penziony, hotel vyšší kvality, ubytování pro rodiny s dětmi a kvalitní ubytovací kapacity min.v rozsahu jednoho autobusu,
- nízká profesionalita obsluhujícího personálu v ubytovacích a stravovacích zařízeních a obecně nízká kvalita lidských zdrojů ve službách,
- žádné ubytovací zařízení nemá certifikaci dle klasifikace sdružení HO.RE.KA,
- žádné ubytovací, stravovací či jiné zařízení nemá certifikaci „Cyklisté vítání“,
- chybějící stylová stravovací zařízení s kvalitní kuchyní a místními specialitami,
- neexistence místní gastronomické speciality,
- nedostatečný prodej suvenýrů a upomínkových předmětů s kopřivnickou tematikou,
- špatný stav přístupových komunikací,
- špatné propojení veřejnými dopravními prostředky s obcí Hukvaldy,
- nedostatečná kapacita parkovacích ploch u turistických atraktivit,
- nedostatečné označení přístupů k některým turistickým cílům,
- chybějící inventář a informační tabule u cyklotras procházejících městem,
- chybějící doprovodné služby v rámci cykloturistiky (půjčovna kol, úschovny kol u atrakcí),
- málo rozvinutá agroturistika,
- areál Tatry, a.s. narušující vzhled města.

Příležitosti

- využití polygonu Tatry v CR,
- zvýšení návštěvnosti expozic pořádáním doprovodných akcí,
- spolupráce obcí Lašské brány a využití potenciálu destinace,
- spolupráce s podnikateli,
- vytvoření produktových balíčků a dalších balíčků zážitků VK,
- získávání prostředků ze Strukturálních fondů EU,
- nové aktivity podnikatelské sféry,
- využití nových webových stránek.

Ohrožení

- nedostatek prostředků na dotisky nových propagačních materiálů,
- negativní přístup Tatry, a. s. k využití polygonu,
- přetrvávající nízká kvalita pracovníků v podnikatelské sféře,
- neochota podnikatelské sféry spolupracovat při rozvoji cestovního ruchu,
- přístup podnikatelů ke zkvalitňování poskytovaných služeb,
- nevyjasněná budoucnost lyžařského areálu.

3 NÁVRHOVÁ ČÁST

3.1 VIZE

Cestovní ruch v Kopřivnici v roce 2010:

Kopřivnice jako neopomenutelná součást známé turistické destinace Lašská brána Beskyd s kvalitní nabídkou atraktivit a služeb a se spokojenými návštěvníky, kteří se do ní budou rádi vracet.

3.2 CÍLE

K dosažení výše uvedené vize je nutné splnit následující cíle:

- a) Růst počtu turistů, kteří navštíví město
- b) Prodloužení doby jejich pobytu ve městě
- c) Kvalitnější a pestřejší nabídka ubytovacích, stravovacích a doplňkových služeb
- d) Zvýšení vzdělanosti a profesionality pracovníků v cestovním ruchu
- e) Zlepšení image Kopřivnice jako turistické destinace
- f) Zlepšení spolupráce subjektů zainteresovaných v cestovním ruchu

3.3 PROBLÉMOVÉ OBLASTI

Z analýzy současného stavu cestovního ruchu v Kopřivnici vyplynuly následující problémové oblasti:

- 1. Nabídka produktů a programů**
- 2. Infrastruktura**
- 3. Marketingová komunikace**
- 4. Spolupráce s obcemi a podnikateli**

3.4 OPATŘENÍ

3.4.1 Nabídka produktů a programů

- a) Trvalé posilování atraktivity současných turistických produktů
- b) Propojování produktů a dalších služeb a vznik produktových balíčků
- c) Monitorování návštěvnosti atraktivit a zájmu o produktové balíčky
- d) Podpora akcí a doprovodných programů k zatraktivnění turistických produktů a oživení centra města, a to především během letních prázdnin

3.4.2 Infrastruktura

- a) Podpora zlepšení dopravní dostupnosti a vzájemné propojení s okolními atraktivitami, včetně speciálních forem dopravy
- b) Zajištění dostatečné kapacity parkovacích ploch u turistických atraktivit

- c) Podpora budování městských cyklostezek včetně mobiliáře a jejich napojení na stávající cyklotrasy a cykloturistické trasy
- d) Zkvalitnění a rozšíření doprovodných služeb pro cykloturistiku
- e) Údržba a rozšiřování lyžařských běžeckých tras v Kopřivnici a okolí
- f) Podpora vzniku nových certifikovaných ubytovacích zařízení, především s větší kapacitou a vyššího standardu, vhodných pro ubytování rodin s dětmi
- g) Iniciovat certifikaci stávajících ubytovacích zařízení
- h) Podpora zvyšování úrovně stravovacích zařízení a vzniku nových stylových zařízení s místními specialitami
- i) Zkvalitnění turisticky využívaných vodních ploch a souvisejících služeb
- j) Zajištění fungování a dlouhodobého využití lyžařského areálu

3.4.3 Marketingová komunikace

- a) Zlepšení image města jako turistické destinace pomocí kampaní v mediích, dopravních prostředcích apod.
- b) Propagace města jako turistické destinace pomocí výstav, prezentací a prostředků přímého marketingu
- c) Komplexní naplnění a aktualizace turistického webu Lašské brány a jeho zviditelnění na internetu
- d) Propagace a aktualizace informací na cizích turistických serverech
- e) Pravidelná aktualizace a rozšiřování databáze kontaktů IC na podnikatelské subjekty
- f) Pravidelný dotisk stávajících a tvorba nových propagačních materiálů dle aktuální potřeby
- g) Rozmístění propagačních materiálů na turistické atrakce, do ubytovacích a stravovacích zařízení ve městě a okolí a další frekventovaná místa jako jsou čerpací stanice při vjezdech do města
- h) Důraznější propagace kulturních a společenských akcí konaných ve městě, a to jak v samotném městě, tak v regionu
- i) Zlepšení a rekonstrukce vnitřního a vnějšího orientačního a informačního systému ve městě, zvláště s důrazem na expozice RMK
- j) Zlepšení situace v souvislosti s prodejem suvenýrů a upomínkových předmětů s kopřivnickou tematikou

3.4.4 Spolupráce s obcemi a podnikateli

- a) Prohloubení spolupráce obcí Lašské brány, zřízení a pravidelné jednání pracovní skupiny
- b) Využití členství v jednotlivých sdruženích cestovního ruchu a spolupráce s Valašským královstvím, Destinačním managementem Moravsko-Slezským a podobnými subjekty
- c) Prohloubení spolupráce s podnikateli v cestovním ruchu
- d) Informovat podnikatele o možnostech certifikace v oblasti cestovního ruchu
- e) Informovat podnikatele v cestovním ruchu o možnostech získání dotací z různých veřejných zdrojů
- f) Školení a vzdělávání pracovníků v cestovním ruchu směřující ke zvýšení jejich profesionality
- g) Pravidelný sběr a vyhodnocování statistik návštěvnosti turistických atraktivit, využívání turistických atraktivit apod.
- h) Při vytváření akčních plánů úzce komunikovat s veřejností k zajištění jejich podpory

4 ZÁVĚR

Předkládaný dokument je konkrétním vyjádřením cílů a opatření v oblasti cestovního ruchu v Kopřivnici a naznačuje možné způsoby jeho rozvoje. Za klíčové oblasti pro rozvoj cestovního ruchu tato strategie stanovuje nabídku produktů a programů, infrastrukturu, marketingovou komunikaci a spolupráci s okolními obcemi, podnikatelskými subjekty a ostatními institucemi z oblasti cestovního ruchu. Na tento materiál by měl každoročně navázat akční plán, který bude definovat konkrétní aktivity a projekty, jejichž realizací by mělo dojít k naplnění stanovených cílů. Zpracovaná strategie je rovněž podpůrným materiálem při získávání zdrojů pro spolufinancování projektů, a to vzhledem k tomu, že evropské i tuzemské dotační programy dnes uvolňují prostředky pouze na projekty, které jsou v souladu s předem schválenými strategickými dokumenty. Naplnění této strategie nebude možné bez vzájemné spolupráce soukromého a veřejného sektoru a aplikace principu partnerství jako jednoho z hlavních principů evropských společenství.

Příloha č. 1 – Tabulka ubytování v Lašské bráně

Název	Typ zařízení		Cca cena	Vybavenost pokojů a ubytovacího zařízení
	Kapacita			
	Druh pokoje			
<i>Hotel Tatra</i>	hotel		1L 600 Kč (se snídaní 690 Kč), 2L 800 Kč (980 Kč), 2L s P 1150 Kč (s P a snídaní 1420 Kč), VIP pokoje: 1lůžkový 750 Kč (840 Kč), 2 lůžkový 1080 Kč (1260 Kč), A se snídaní 1620 Kč, A s P a snídaní 2010 Kč Skupinová sleva 10 %, děti do 10 let (-100 Kč)	Telefon s přímou volbou, TV, SAT. Platba kartou. 2 salónky pro bankety, velký sál pro kongresy a společenské akce, restaurace s pivnicí, herna, noční vinárna, Fitness centrum, sauna s bazénkem, solárium, možnost masáží, pedikúra, manikúra. Parkoviště před hotelem.
	158 (max. 180 s P)			
	36 x 1L, 28 x 2L, 3 x A			
<i>Penzion Olympia</i>	penzion		Pokoj 1os./noc 1100 Kč, 2 os. 1300 Kč, apartmán 1 os./noc 2700 Kč, 2 os. 2900 Kč, přistýlka zdarma, pes 200 Kč	Vlastní telefon, internet, klimatizace, TV, obsluha až na pokoj, fax v objektu, vlastní parkoviště, samostatný vchod. Apartmán: krb, minibar, sejf na pokoji, terasa 90 m ² , vlastní soc. vybavení (rohová vana, podlahové topení), snídaně v ceně dle požadavku (v restauraci nebo na pokoji). Pokoj: vlastní soc. vybavení se sprchovým koutem, trezor v objektu. Restaurace 50 míst + 7 bar, stolová úprava 22 míst, klimatizace, rozvážka jídla + zahrádka 30 míst, grilování.
	6			
	1 x 2L + P (1. os.) 1 x 2L A + P			
<i>Hotel Stadion</i>	hotel		1L 260 Kč, 2L 370 Kč, 480 Kč/3L, slevy dle dohody.	Sociální zařízení na pokoji.
	50			
	9 x 1L, 16 x 2L, 3 x 3L			
<i>Bistro U Matea</i>			Cca 150 Kč (sleva dle počtu nocí a délky pobytu)	1 pokoj se sociálním zařízením, ostatní – spol. koupelna a záchod na chodbě. Snídaně dle dohody.
	13			
	3L, 4L			
<i>Restaurace Jehlan</i>	motorest		2L pokoj – 500 Kč	Se sprchou a WC, restaurace.
	8			
	4 x 2L			
<i>Internáty VOŠ, SOŠ a VOU</i>	turistické ubytování		cca 140 Kč/noc (sleva dle počtu nocí a délky pobytu)	Budova A - soc. zařízení na chodbě, budov D – spol. WC a sprcha pro 2L a 3L, 1. patro – bezbariérový přístup, bezbariérové WC a sprcha. Stravování v jídelně VOŠ (kapacita 500 jídel, 200 míst) – rozsah a množství dle požadavků (plná penze v rozsahu jako pro studenty 120 Kč, lepší okolo 160 Kč). Ubytování dle kapacitních možností, prázdniny, zkouškové období.
	310 (o prázdninách)			
	Bud. A: 3L, Bud. D: spol. 2L. + 3L + WC, sprcha			

Štramberk				
<i>Hotel Gong</i>	hotel		1600 Kč 2L pokoj, 1. os. 2L 1200 Kč, A 2L 2700 Kč 2L A lux 3500 Kč. Snídaně, sauna, bazén v ceně.	Sprcha, TV, SAT, rádio, minibar, trezor. Restaurace. Služby: prádelna, fitnesscentrum, masáže, sauna, krytý bazén, bar, vinárna, konferenční místnost (20 os.). Bezbariérová přístup, hlídané parkoviště. Platba kartou. Zvířata ano.
	48			
	21 x 2L, 3 2L x A			
<i>Hotel Šipka</i>	hotel		STANDART: 1L 690 Kč, 2L 990 Kč, 2L pro 1 os. 750 Kč, 2L 1 280 Kč; LUX: 2L pro 1 os. 750 Kč, A 2L 1 680Kč, P 350 Kč (1 noc), děti 5–12 let: 50% sleva, děti 0–4 let: zdarma (bez nároku na jídlo a lůžko). Se snídaní.	STANDART (3 x 1L, 4 x 2 L):malé pokoje, TV, SAT, WC, sprcha, tel., minibar. LUX (3 x 2L, 2 x apartmán): velké pokoje/apartmá, TV, SAT, koupelna s vanou a WC, fén, tel., minibar. Parkoviště, restaurace. Psi povoleni. Platba kartou
	21 + 7			
	3 x 1L, 7 x 2L, 2 x 2L A			
<i>Hotel Roubenka</i>	hotel		1L. 700 Kč, 2L 1400 Kč (pokoj s vanou nebo sprchou). 2L s vřívou vanou 1600 Kč. Snídaně v ceně.	Koupelna, WC, TV, SAT, telefon + internet. Restaurace, snídaně formou švédského stolu. Parkoviště. Platba kartou. Konferenční místnost. Zvířata nejsou povolena.
	24			
	8 x 2L A, 6 x 1L			
<i>Penzion Stará škola</i>	penzion		360 Kč (80 Kč snídaně) Do 10 let: 340 Kč/60Kč 1 x dítě do 3 let zdarma	Prostorné pokoje s vlastním soc. zařízením, lednicí a TV, s malou kuchyňkou Stravování: útulná restaurace s výbornou kuchyní. Snídaně, obědy, večere, minutky, rychlé občerstvení + venkovní terasa. Služby: dětské hřiště, stolní tenis, půjčování horských kol, zasedací místnost (100 Kč/hod) – větší sál (do 40 osob) a menší (do 20 os.) V létě venkovní bazén zdarma.
	40			

Název	Typ zařízení	Cca cena	Vybavenost pokojů a ubytovacího zařízení
	Kapacita		
	Druh pokoje		
Jaroňkova pekárna	penzion	A 2 os. 1 250 Kč, 2L 950 Kč Přístýlka v apartmá – 1 os. 400 Kč. Se snídaní.	1 x A s výhledem na náměstí, 1 x A s terasou, pokoje s vlastním soc. zařízením, koupelna, TV a telefon. Stravování: v přízemí budovy je k dispozici pekárna s posezením. Polopenze (menu Apollo): příplatek k ubytování 100 Kč/os. (pro dítě do 12 let příplatek k ubytování 70 Kč / 1 dítě V objektu: Jaroňkova galerie, gotický sklep (20 míst), anglický klub 16 míst, pekárna – 16 míst.
	12		
	2 x 2L		
	2 x 2L A + P		
Penzion U Holubů	penzion	Od 1500 Kč se snídaní.	S kuchyní a plnou výbavou včetně kabelové TV a internetem.
	2 x lux A		
Rekreační středisko U Kateřiny	chatky	120 Kč, 150 Kč se snídaní, 190 Kč polopenze, 220 Kč plná penze. Pedagogický doprovod na každých 10 dětí zdarma	Stravování: jídelna.
	180		
	4 a 5L chatky		
Chatky na Libotíně	chatky + stany	150 Kč (včetně koupání)	Stravování: restaurace na koupališti
	36 + do 20 stanů		
	3 chatky		
Ubytování v soukromí			
Hraničky 159 (Ševela)	dřevěnice	1300 Kč + el. proud, biobrikety (min. sazba 3 noci)	Velká hala s krbem (2 L), světnice s TV (2 L), kuchyně (lednice, el. sporák, rychlovarná konvice, topinkovač, mikrovlnná trouba, myčka na nádobí (linka včetně nádobí + trocha základních potravin). Ložnice v podkrovní: (3–4 L) + psací stůl (internet). Sprchový kout, samostatné WC. Zahrada s posezením.
	6 + 2		
Dřevěnice Hraničky (Gajdovi)	dřevěnice	noc/celá chalupa – 1 den 1500 Kč, 2 dny 1300 Kč, 3 dny a více 1 000 Kč	Dřevěnice s prostornou světnicí (pro 4–6 osob), velkou vybavenou kuchyní s kachlovými kamny a místností s krbem.
	6		
Nádražní 716 Guznarová	zděný dům	230 Kč/os./noc	2 sociální zařízení, kuchyňka, obývací pokoj, TV. Možnost využití infra sauny a rotopedu.
	1 x 2L, 1 x 4 L		
Apartmán Zauličí 187 (Jašek)	byt v RD	250 Kč/os./noc	Ložnice, obývací pokoj, kuchyně, koupelna a toaleta.
	3		
	2L + P		
Zauličí 242 (Petráš)	byt v RD	250 Kč/os./noc	Sociální zařízení – koupelna, WC, venkovní posezení. K dispozici rovněž garáž.
	6		
	lož. 4. os., ob. pokoj 2 os.		
Nádražní 488 (Hanzelka)	pokoj v RD	250 Kč/os./noc	
	6		
Zauličí 183 (Janková)	pokoj v RD	250 Kč/os./noc	
	8		
Zauličí 473 (Farní sbor ČCE)	pokoj v budově sboru	250 Kč/os./noc	
	2		

Název	Typ zařízení	Cena	Vybavenost pokojů a ubytovacího zařízení
	Kapacita		
	Druh pokoje		
Příbor			
<i>Penzion Siesta</i>	penzion ***	1 os. 500 Kč, 2 os. 800 Kč. Pokoj č. 1 (2L – manželská postel) Pokoj č. 2, 4, 5 (2L – samostatné postele) Pokoj č. 3 (2pokojový A – 1 manželská postel, 2 samostatné postele) – 1 osoba 600 Kč, 2 osoby 1000 Kč, 3. osoba 300 Kč, 4. osoba zdarma. Pokoj č. 6 (3lůžkový pokoj – samostatné postele) – 1 os. 500 Kč/2 os. 800 Kč 3 os. 1000 Kč	Pokoje s vlastním sociálním zařízením, TV, SAT, přístup na internet v ceně. Společná jídelna je vybavena minibarem, ledničkou pro ubytované, překapávacím a mikrovlnkou. V létě – kryté terase s krbem. Možnost seminářů pro 12 osob. V nadkrytém venkovním prostoru penzionu je možno umístit domácí zvíře.
	15		
	2L a 4L		
<i>Hotel U Freuda</i>	penzion ***	Pokoj cca 900 Kč, Apartmá 1100 Kč	Sprcha + WC, telefon, TV + SAT. Vedle rodného domu S. Freuda. Irish Pub. Zahradní restaurace.
	12		
	4 x 2L, 2 x A		
<i>Motel Zafír</i>	motel	1L 750 Kč se snídaní (650 Kč bez) 2L (1 os.) 850 Kč (750 Kč) 2L (2 os.) 1050 Kč (900 Kč) A (1 velký pokoj) 1350 Kč (1200 Kč) A (2 pokoje) 1950 Kč (1600 Kč) (pokud jen 1 pokoj – cena 2L). Přistýlka 450 Kč (350 Kč), Garáž 150 Kč, Použití sprchy 200 Kč, Akční 20 % sleva na ubytování o víkendu (pá/so, so/ne, ne/po)	TV, SAT, soc. zařízení, WiFi – zdarma, hlídané parkoviště, platba kartou, stálá noční a konferenční služba (fax, telefon, kopírování); salónek: školení, semináře spol. a rodinné akce, 30. míst; restaurace: 90 míst., letní terasa, možnost společenských akcí; pizzerie
	30		
	1L, 2L, 1x A (2x 2L pok.)		
<i>Penzion St. Florian</i>	penzion ***		WC + koupelna (vana), TV, SAT, lednička, trezor. Restaurace (vinárna) – možnost slavnostních akcí, banketů.
	1 x 1L, 2 x 2L, 1 x 3L, 1 x 2L A (+ P 2 os.)		
<i>Penzion Freudův sen</i>	penzion	450 Kč os./noc, snídaně 80 Kč. Během pobytu káva a čaj zdarma	Nové stylové pokoje s vlastním sociálním zařízením, TV, milibar.
	5		
	2 x 2L, 1x 1L		
<i>Penzion U Čechů</i>	penzion	Ceny jsou smluvní a závisí na délce pobytu a počtu osob (při dlouhodobém pobytu, výrazné slevy). Cca 1L 300 Kč, 2L 500 Kč	Vlastní sociální zařízení, TV, kuchyňský kout a lednice, parkování v areálu (7 míst). Stravování možno v přilehlém hostinci.
	22		
	2–4L, 6 pokojů		
<i>Penzion U Náměstí</i>	rodinný penzion	300 Kč/os. (po dohodě možná snídaně 50 Kč). Při dlouhodobých pobytech možnost slevy.	TV, koupelna, WC, lednička, vařič. Stravování možné v restauracích na náměstí.
	9 + 3 P		
	3x 2L, 1 x 3L		
<i>Penzion Ricco</i>	rodinný penzion	350 Kč os./noc (včetně snídaně nebo balíčku) 300 Kč os./noc při dlouhodobém pronájmu, možnost 1 x jídlo 70 Kč, 2 x jídlo 140 Kč.	Nadstandardně vybavené p pokoje v podkroví. Od října nový samoobslužný lobby bar pro ubytované (pro uzavřenou společnost, která si prostory objedná). Platba kartou. Restaurace 40 míst, zasklená terasa, parkoviště, platba kartou, možnost uspořádat společenské akce, pravidelné gastroakce, členství v klubu RICCO s výhodami.
	12		
<i>Restaurace Oáza</i>			
	12		
	1 x 1L, 3L, 4L, 2 x 2L		
<i>Koupaliště Ricco</i>	chatky (stany)	100 Kč 1 lůžko/noc polopenze 110 Kč, plná penze 180 Kč. Zdarma koupání, parkování, doplňkové služby IC. Sleva 50 % na sportoviště, s výjimkou minigolfu.	Docházková vzdálenost soc. zařízení 50 m. Možnost grilování, rožnění, vlastní drobné vaření. Nabídka pro školní výlety, sportovní soustředění a rodinnou rekreaci.
	24 + 2		
<i>Hotel U Nádraží</i>			
	Cca 30		
	1L, 2L		
<i>Bav klub Příbor</i>	tur. ubytování		Umyvadlo na pokoji, WC a sprcha na patře. Pouze v období prázdnin, mimo prázdnin – dle dohody. Ohniště.
	20 (min. 10 os.!) Pokoje pro více osob		
<i>DDM Luna</i>	tur. ubytování		K dispozici kuchyňka, sociální zařízení, společenská místnost.
	24		
	1 pokoj pro 4 os. 25		

Název	Typ zařízení	Cca cena	Vybavenost pokojů a ubytovacího zařízení
	Kapacita		
	Druh pokoje		
Hukvaldy			
<i>Penzion Hukvaldský dvůr</i>	penzion	600 Kč/pokoj/noc	TV, koupelna a WC; specialita – luxusní pokoj s vířivou vanou. Stravování v restauraci penzionu.
	10 + P		
	5 x 2L		
<i>Penzion Pod Oborou</i>	penzion	600 Kč/pokoj/noc	Koupelna, WC, kuchyňka (varná konvice, chladnička) a obytná místnost, oddělené vchody, možnost parkování osobních vozů; možnost podávání snídaně.
	8		
	2 A (2 x 2L pokoje v A)		
<i>Turistická ubytov- na Riegel Ivo</i>	turistická ubytovna		Koupelna a WC jsou na chodbě, stravování je možné pouze doplňkové. K dispozici bar a herna.
	16		
	8 x 2L		
<i>Lovecká chata v oboře (v rekonstrukci)</i>	chata		Celoroční provoz. Pokoje s vlastním hygienickým zařízením.
	10		
	1 x 2L, 2 x 4L		

Vysvětlivky: 1L – jednolůžkový, 2L – dvoulůžkový, 3L – třílůžkový, 4L – čtyřlůžkový, A – apartmá, P – přistýlka