



***Střednědobý plán rozvoje sociálních služeb
v Olomouckém kraji***

pro roky 2015 - 2017



OPERAČNÍ PROGRAM
LIDSKÉ ZDROJE
A ZAMĚSTNANOST

PODPORUJEME
VAŠI BUDOUCNOST
www.esfcr.cz

Dokument Střednědobý plán rozvoje sociálních služeb v Olomouckém kraji pro roky 2015 – 2017 byl zpracován v rámci individuálního projektu „**Podpora zajištění dostupnosti a kvality sociálních služeb v Olomouckém kraji**“.

Registrační číslo projektu: CZ.1.04/3.1.00/A9.00017

Datum zahájení realizace projektu: 1. 5. 2014

Datum ukončení realizace projektu: 31. 5. 2015

Projekt je spolufinancován Evropským sociálním fondem a státním rozpočtem České republiky v rámci Operačního programu Lidské zdroje a zaměstnanost.

Obsah

ČÁST A. PROCES PLÁNOVÁNÍ	7
1. VÝCHODISKA PLÁNOVÁNÍ SOCIÁLNÍCH SLUŽEB	7
2. STŘEDNĚDOBÉ PLÁNOVÁNÍ ROZVOJE SOCIÁLNÍCH SLUŽEB NA KRAJSKÉ ÚROVNI	9
2.1 <i>Střednědobé plány rozvoje sociálních služeb v Olomouckém kraji</i>	9
2.2 <i>Individuální projekty Olomouckého kraje pro oblast plánování sociálních služeb</i>	10
2.2.1 Individuální projekt „Podpora plánování rozvoje sociálních služeb v Olomouckém kraji“	10
2.2.2 Individuální projekt „Podpora zajištění dostupnosti a kvality sociálních služeb v Olomouckém kraji“	10
2.2.3 Individuální projekt „Podpora transformace sociálních služeb“	11
2.2.4 Individuální projekt „Transformace sociálních služeb“	11
2.2.5 Individuální projekt „Vybrané služby sociální prevence v Olomouckém kraji“	12
2.2.6 Individuální projekt „Zajištění integrace příslušníků romských komunit v Olomouckém kraji II.“	12
2.3 <i>Tvorba Střednědobého plánu rozvoje sociálních služeb v Olomouckém kraji pro roky 2015 – 2017</i> .	12
2.3.1 Organizační struktura plánování sociálních služeb	13
2.3.2 Východiska tvorby střednědobého plánu	15
2.3.3 Připomínkový řízení	16
2.3.4 Implementace Střednědobého plánu 2015 – 2017	16
2.4 <i>Komunitní plánování sociálních služeb na obecní úrovni</i>	17
ČÁST B. ANALYTICKÁ.....	22
3. ZÁKLADNÍ SOCIODEMOGRAFICKÉ ÚDAJE O OLOMOUCKÉM KRAJI	22
4. SOCIÁLNÍ SLUŽBY V OLOMOUCKÉM KRAJI.....	30
4.1 <i>Typologie sociálních služeb</i>	30
4.2 <i>Sociální služby dle druhu a místa poskytování</i>	31
5. ANALÝZA SOCIÁLNÍCH SLUŽEB V OLOMOUCKÉM KRAJI	32
5.1 <i>Přehled sociálních služeb v období 2012 – 2014</i>	32
5.2 <i>Finanční analýza celkových výnosů a nákladů sociálních služeb za období 2013 – 2014</i>	36
5.2.1 Výnosy sociálních služeb 2013 – 2014	36
5.2.2 Náklady sociálních služeb 2013 – 2014.....	39
5.2.3 Finanční analýza dle druhů sociálních služeb (předpoklad na rok 2014)	40
6. MAPOVÁNÍ SOCIÁLNÍCH RIZIK	45
7. VÝSTUPY Z ANALYTICKÉ ČÁSTI	45
ČÁST C. STRATEGICKÁ.....	47
8. PRIORITY ROZVOJE SOCIÁLNÍCH SLUŽEB.....	47
9. ROZVOJOVÉ AKTIVITY.....	48
9.1 <i>Seznam rámcových cílů a opatření</i>	48
9.2 <i>Popis rámcových cílů a opatření:</i>	49
10. SPECIFICKÉ CÍLE A OPATŘENÍ PRO JEDNOTLIVÉ PRACOVNÍ SKUPINY	58
10.1 <i>Pracovní skupina č. 1: DĚTI, MLÁDEŽ A RODINA</i>	58

10.1.1	Seznam cílů a opatření.....	59
10.1.2	Popis cílů a opatření	60
10.2	Pracovní skupina č. 2: OSOBY SE ZDRAVOTNÍM POSTIŽENÍM	63
10.2.1	Seznam cílů a opatření.....	64
10.2.2	Popis cílů a opatření	67
10.3	Pracovní skupina č. 3: SENIOŘI	76
10.3.1	Seznam cílů a opatření.....	77
10.3.2	Popis cílů a opatření	77
10.4	Pracovní skupina č. 4: ETNICKÉ MENŠINY A CIZINCI	82
10.4.1	Seznam cílů a opatření.....	83
10.4.2	Popis cílů a opatření	83
10.5	Pracovní skupina č. 5: OSOBY V KRIZI A OSOBY SOCIÁLNĚ VYLOUČENÉ	85
10.5.1	Seznam cílů a opatření.....	86
10.5.2	Popis cílů a opatření	86
10.6	Pracovní skupina č. 6: OSOBY OHROŽENÉ NÁVYKOVÝM JEDNÁNÍM	88
ČÁST D.	PROVÁDĚCÍ	89
11.	SÍŤ SOCIÁLNÍCH SLUŽEB	89
11.1	Síť na rok 2015.....	91
11.2	Síť na rok 2016.....	91
11.3	Síť na rok 2017.....	91
12.	MODELACE SÍŤE SOCIÁLNÍCH SLUŽEB	92
12.1	Zapojení sociálních služeb do sítě sociálních služeb	92
12.2	Změna v podmínkách a nastavení poskytované sociální služby	93
SEZNAM POUŽITÝCH ZKRATEK		94
SEZNAM GRAFŮ, MAP A TABULEK		95

Vážení spoluobčané,

posláním Olomouckého kraje je zajišťovat veřejné služby vedoucí ke spokojenosti občanů a všestrannému rozvoji kraje. Ve snaze naplňovat toto poslání při současných přelomových změnách v sociální oblasti, souvisejících zejména s přechodem financování sociálních služeb na kraje, vyvstal před Olomouckým krajem nelehký úkol – nastavit síť sociálních služeb, která by reflektovala potřeby obyvatel Olomouckého kraje a současně byla ekonomicky udržitelná, kvalitní a efektivně poskytovaná.



Jedním z nástrojů pro nastavení sítě sociálních služeb je střednědobé plánování; povinnost zpracovat střednědobý plán rozvoje sociálních služeb, stanovuje krajům zákon č. 108/2006 Sb., o sociálních službách, ve znění pozdějších předpisů.

Střednědobý plán rozvoje sociálních služeb Olomouckého kraje pro roky 2015 – 2017, který Vám předkládám, je v kontextu výše uvedených změn stěžejním strategickým dokumentem kraje v sociální oblasti. Tento plán navazuje na plány předchozí, avšak v mnoha zásadních ohledech je inovativní: konkretizuje síť sociálních služeb a vyjadřuje priority a oblasti, na které je potřebné se zaměřit a dále podporovat jejich rozvoj.

Na vytvoření Střednědobého plánu rozvoje sociálních služeb v Olomouckém kraji pro roky 2015 - 2017 se podíleli členové pracovních skupin z řad poskytovatelů, uživatelů i zadavatelů sociálních služeb; zástupci obcí a obecních úřadů obcí s rozšířenou působností na území kraje a v neposlední řadě pracovníci Odboru sociálních věcí Krajského úřadu Olomouckého kraje. Střednědobý plán je založen na konsenzu všech zainteresovaných stran. Dovolte mi na tomto místě vyjádřit poděkování všem, kteří se na vytvoření střednědobého plánu podíleli.

Vážení spoluobčané, v současné době se potýkáme s množstvím celospolečenských jevů, které mají přímý vliv na oblast sociálního zabezpečení, jako jsou stárnutí obyvatelstva, ztráta některých jistot, postupný přesun zodpovědnosti ze státního systému na jednotlivce atd. Dovolte mi popřát Vám, abyste se s obtížnými životními situacemi vypořádali pokud možno bez pomoci sociálních služeb, a pokud to nebude možné, aby Vám byly poskytnuty služby, které přispějí ke zkvalitnění Vašeho života.

A handwritten signature in blue ink, reading "Yvona Kubjátová".

Mgr. Yvona Kubjátová

náměstkyně hejtmana Olomouckého kraje

Vymezení pojmů:

Střednědobý plán rozvoje sociálních služeb – strategický dokument kraje, který je výsledkem aktivního zjišťování potřeb osob na území kraje a hledání způsobů jejich uspokojování s využitím dostupných zdrojů. Je zpracovaný v souladu se zákonem č. 108/2006 Sb., o sociálních službách, ve znění pozdějších předpisů, ve spolupráci s obcemi na území kraje, se zástupci poskytovatelů sociálních služeb a se zástupci osob, kterým jsou poskytovány sociální služby.

Sociální služba – dle zákona č. 108/2006 Sb., o sociálních službách, ve znění pozdějších předpisů, se jedná o soubor činností zajišťující pomoc a podporu osobám za účelem sociálního začlenění nebo prevence sociálního vyloučení. Je specifikována pro vymezenou cílovou skupinu osob, spádové území a definovanou kapacitu.

Sociální služby v Olomouckém kraji – Soustava sociálních služeb – souhrn sociálních služeb, které mají oprávnění k poskytování sociálních služeb.

Síť sociálních služeb – do sítě sociálních služeb jsou zařazeny sociální služby zapsané v registru dle zákona č. 108/2006 Sb., o sociálních službách, ve znění pozdějších předpisů a poskytují sociální služby občanům Olomouckého kraje na území Olomouckého kraje, saturují zjištěné potřeby osob, tvoří udržitelnou, funkční, efektivní, časově a místně dostupnou síť, splňující kritéria hospodárnosti a účelného využití dotace.

Priority rozvoje sociálních služeb - východiska, na nichž jsou postaveny obecné principy modelace sítě sociálních služeb.

Modelace sítě sociálních služeb – průběžné posuzování sociálních služeb působících na území Olomouckého kraje. Výstupem modelace sítě je akční plán na daný rok.

Metodika pro posouzení sociálních služeb – postup pro posouzení sociálních služeb, které chtějí být zapojeny do sítě sociálních služeb.

Akční plány – jsou jednoletými prováděcími dokumenty Střednědobého plánu rozvoje sociálních služeb v Olomouckém kraji pro roky 2015 – 2017 (dále jen „Střednědobý plán 2015 – 2017“). Jsou vyhotovovány každoročně a jejich cílem je definovat síť sociálních služeb na území Olomouckého kraje včetně její ekonomické náročnosti.

Benchmarking – Benchmarking poskytovatelů sociálních služeb v Olomouckém kraji (dále jen „Benchmarking“) – systémový nástroj pro plánování a financování sociálních služeb na území kraje; srovnávání vlastních vykazovaných dat (např. nákladovost, využití kapacit apod.) poskytovateli sociálních služeb se stejnými/obdobnými službami, umožňuje sdílení dobré praxe, modelaci služby do budoucna, vzájemnou výměnu informací a zkušeností.

ČÁST A. PROCES PLÁNOVÁNÍ

1. Východiska plánování sociálních služeb

Oblast sociálních služeb v České republice upravuje zákon č. 108/2006 Sb., o sociálních službách, ve znění pozdějších předpisů (dále jen „zákon o sociálních službách“) a vyhláška Ministerstva práce a sociálních věcí České republiky (dále jen „MPSV“) č. 505/2006 Sb., kterou se provádějí některá ustanovení zákona o sociálních službách. V období tvorby Střednědobého plánu pro roky 2015 – 2017 byla novela zákona o sociálních službách, kterou je podrobněji specifikována oblast týkající se plánování sociálních služeb, v legislativním procesu. Tato novela rovněž zásadně upravuje oblast financování sociálních služeb.

Povinnost kraje zpracovávat střednědobý plán rozvoje sociálních služeb vyplývá z ustanovení § 95 písm. d) zákona o sociálních službách. Střednědobý plán rozvoje sociálních služeb má reflektovat strategie zajišťování sociálních služeb v obcích, zohledňovat priority Evropské unie (dále jen „EU“) v sociální oblasti a být deklarací záměrů v oblasti sociální politiky státu.

Obsah plánu rozvoje sociálních služeb upravuje zákon o sociálních službách v ustanovení § 3 písm. h):

„Plánem rozvoje sociálních služeb se rozumí výsledek procesu aktivního zjišťování potřeb osob ve stanoveném území a hledání způsobu jejich uspokojování s využitím dostupných zdrojů, jehož obsahem je popis způsobu zpracování plánu, popis a analýza existujících zdrojů a potřeb osob, kterým jsou sociální služby určeny, včetně ekonomického vyhodnocení, strategie zajišťování a rozvoje sociálních služeb, povinnosti zúčastněných subjektů, způsob sledování a vyhodnocování plnění plánu a způsob, jakým lze provést změny v poskytování sociálních služeb.“

Střednědobý plán 2015 – 2017 vychází z národních strategických dokumentů a strategických dokumentů Olomouckého kraje. Národní strategické dokumenty v oblasti sociální politiky vedou k nastavení a sjednocení této oblasti. Tyto dokumenty jsou následně v praxi implementovány příslušnými prováděcími předpisy.

Vybrané národní strategické dokumenty v oblasti sociálních služeb:

- Strategie sociálního začleňování 2014 – 2020¹ (usnesení vlády č. 24 ze dne 8. 1. 2014)
- Národní koncepce rodinné politiky (usnesení vlády ČR č. 1305 ze dne 12. 10. 2005)²

¹ <http://www.mpsv.cz/cs/17081>

² http://www.mpsv.cz/files/clanky/7958/Narodni_koncepce_podpory_rodin_s_detmi.pdf

- Národní strategie ochrany práv dětí a Akční plán k naplnění Národní strategie (usnesení vlády ČR č. 4 ze dne 4. 1. 2012)³
- Strategie Evropa 2020⁴
- Národní koncepce podpory rodin s dětmi (MPSV)⁵
- Národní zpráva o strategiích sociální ochrany a sociálního začleňování na léta 2008 – 2010 (usnesení Vlády ČR č. 1209 ze dne 22. 9. 2008)⁶
- Bílá kniha v sociálních službách (definuje základní principy transformace sociální politiky ČR, strategický dokument MPSV, 2003)⁷
- Národní plán vytváření rovných příležitostí pro osoby se zdravotním postižením na období 2010 – 2014 (usnesení Vlády ČR č. 253 ze dne 29. 3. 2010)⁸
- Koncepce podpory transformace pobytových sociálních služeb v jiné typy sociálních služeb poskytovaných v přirozené komunitě uživatele a podporující sociální začlenění uživatele do společnosti (usnesení Vlády ČR č. 127 ze dne 21. 2. 2007)⁹
- Národní akční plán podporující pozitivní stárnutí pro období let 2013 až 2017, (usnesení Vlády ČR č. 108 ze dne 13. 2. 2013)¹⁰
- Koncepce prevence a řešení problematiky bezdomovectví v ČR do roku 2020 (usnesení Vlády ČR ze dne 28. 8. 2013 č. 666)¹¹
- Koncepce romské integrace na období 2010 - 2013 (usnesení Vlády ČR č. 1572 ze dne 21. 12. 2009)¹²
- Zásady dlouhodobé koncepce romské integrace do roku 2025 (usnesení Vlády ČR č. 1573 ze dne 7. 12. 2005)¹³
- Koncepce integrace cizinců – Společné soužití v roce 2013 (usnesení Vlády ČR ze dne 16. 1. 2013)
- Strategie prevence kriminality na léta 2012 – 2015 (usnesení Vlády ČR č. 925 ze dne 19. 12. 2011)¹⁴
- Úmluva o právech osob se zdravotním postižením¹⁵

³ <http://www.mpsv.cz/cs/14308>

⁴ <http://www.mmr.cz/getmedia/7c31b211-1a5a-46a8-b6bd-151b72dc94ec/EU2020-CJ.pdf>

⁵ http://www.mpsv.cz/files/clanky/7958/Narodni_koncepce_podpory_rodin_s_detmi.pdf

⁶ <http://www.mpsv.cz/cs/9119>

⁷ http://www.mpsv.cz/files/clanky/736/bila_kniha.pdf

⁸ <http://www.nrzp.cz/dokumenty/np-ozp.pdf>

⁹ http://www.mpsv.cz/files/clanky/3858/Koncepce_podpory.pdf

¹⁰ http://www.mpsv.cz/files/clanky/14540/III_vlada__Akcni_plan_staruti_.pdf

¹¹ <http://www.mpsv.cz/files/clanky/16157/koncepce.pdf>

¹² http://www.vzdelavani2020.cz/images_obsah/dokumenty/knihovna-koncepci/romska-integrace/koncepce-romske-integrace-2010-2013.pdf

¹³ <http://www.vlada.cz/cz/ppov/zalezitosti-romske-komunity/dokumenty/zasady-dlouhodobé-koncepce-romske-integrace-do-roku-2025-20283/>

¹⁴ <http://www.mvcr.cz/clanek/strategie-prevence-kriminality-na-leta-2012-2015.aspx>

¹⁵ http://www.mpsv.cz/files/clanky/10774/umluva_CJ_rev.pdf

Vybrané strategické dokumenty Olomouckého kraje:

- Střednědobý plán rozvoje sociálních služeb v Olomouckém kraji pro roky 2011 – 2014
- Programové prohlášení Rady Olomouckého kraje pro období 2012 – 2016
- Program rozvoje územního obvodu Olomouckého kraje
- Krajský plán vyrovnávání příležitostí pro osoby se zdravotním postižením v Olomouckém kraji
- Strategie prevence kriminality Olomouckého kraje, která určuje cíle, priority a rozsah podpory a aktivit pro navazující období 2013 – 2016
- Strategický protidrogový plán Olomouckého kraje na období 2011 – 2014

Strategické dokumenty Olomouckého kraje jsou k dispozici na webových stránkách Olomouckého kraje <http://www.kr-olomoucky.cz/>.

2. Střednědobé plánování rozvoje sociálních služeb na krajské úrovni

2.1 Střednědobé plány rozvoje sociálních služeb v Olomouckém kraji

Střednědobé plánování na území Olomouckého kraje probíhá v souladu se zákonem o sociálních službách od roku 2007.

V průběhu uplynulých let byly zpracovány celkem tři strategické dokumenty a to:

- Plán rozvoje sociálních služeb v Olomouckém kraji pro rok 2008, který popisoval stávající služby s vymezením potřeb jejich rozvoje a vycházel z komunitních plánů obecní úrovně, zpracováván byl s ohledem na nově schválený zákon o sociálních službách
- Střednědobý plán rozvoje sociálních služeb v Olomouckém kraji pro roky 2009 – 2010, reagoval na aktuální vývoj v oblasti sociálních služeb, byl sestaven z výstupů pracovních skupin organizační struktury plánování sociálních služeb na krajské úrovni a akceptoval výstupy z plánů sociálních služeb na místní úrovni
- Střednědobý plán rozvoje sociálních služeb v Olomouckém kraji pro roky 2011 – 2014 (dále jen „Střednědobý plán 2011 – 2014“), jenž je v posledním roce své realizace. Na konci roku 2013 bylo naplněno 11% opatření, rozpracováno celkem 49% opatření, průběžně naplňováno 35% a nenaplněno zůstává 5% opatření tohoto plánu. Lze předpokládat, že do konce roku 2014 bude naplněna většina

cílů a opatření; část rozpracovaných opatření spojených s investiční činností budou naplněna v průběhu roku 2015

2.2 Individuální projekty Olomouckého kraje pro oblast plánování sociálních služeb

Olomoucký kraj (dále jen „OK“) v minulých obdobích využil možnosti vyhlášených výzev k předkládání žádostí o finanční podporu z Evropských sociálních fondů (dále jen „ESF“) v rámci Operačního programu Lidské zdroje a zaměstnanost (dále jen „OPLZZ“) a realizoval níže uvedené individuální projekty.

2.2.1 Individuální projekt „Podpora plánování rozvoje sociálních služeb v Olomouckém kraji“

Individuální projekt (dále jen „IP“) byl zaměřen na podporu a rozvoj procesu plánování sociálních služeb metodou komunitního plánování, a to jak na úrovni obcí, svazků obcí, tak na úrovni celého Olomouckého kraje. V rámci tohoto projektu byl k 1. 1. 2014 vydán aktualizovaný Katalog poskytovatelů sociálních služeb Olomouckého kraje 2014, který je v tištěné verzi k dispozici široké veřejnosti. Proběhly odborné workshopy a konference zaměřené na problematiku sociálních služeb a jejich plánování. Projekt rovněž kladl důraz na podporu komunitního plánování na obecní úrovni formou metodické podpory a supervize, vzdělávacích kurzů pro lokality, které jsou ve fázi implementace plánu, případně s plánováním započaly a na činnost koordinátorů komunitního plánování na obecní úrovni.

Další významnou aktivitou projektu bylo zachování a aktualizace softwarové aplikace Benchmarking poskytovatelů sociálních služeb v Olomouckém kraji, která je prostředkem ke sběru a vyhodnocování dat metodou benchmarking, prostřednictvím které Olomoucký kraj získává data již od roku 2007.

Časová působnost individuálního projektu byla 24 měsíců (od 1. 5. 2012 do 30. 4. 2014).

2.2.2 Individuální projekt „Podpora zajištění dostupnosti a kvality sociálních služeb v Olomouckém kraji“

Individuální projekt je realizován od 1. 5. 2014 do 31. 5. 2015. Je zaměřen na podporu procesů vedoucích k zajištění dostupnosti a kvality sociálních služeb v Olomouckém kraji, udržení a rozvoj plánování sociálních služeb metodou komunitního plánování na krajské a obecní úrovni, nastavení sítě sociálních služeb, podporu vzdělávání zadavatelů, poskytovatelů i uživatelů v oblasti sociálních služeb a sociálního začleňování.

Jedním z očekávaných výstupů z projektu je vytvoření "Krajského informačního systému sociálních služeb – „KISSoS“, který mimo jiné obsahuje elektronickou verzi

Katalogu poskytovatelů sociálních služeb. Elektronický interaktivní katalog přispěje významnou měrou k rychlejšímu a snadnějšímu přístupu veřejnosti k aktuálním informacím o sociálních službách, jejichž prostřednictvím je poskytována podpora a pomoc osobám v nepříznivých životních situacích.

2.2.3 Individuální projekt „Podpora transformace sociálních služeb“

Do projektu MPSV je zapojeno Vincentinum - poskytovatel sociálních služeb Šternberk, p. o., a jeho cílem je umožnit uživatelům poskytované služby domovy pro osoby se zdravotním postižením dle jejich individuálních schopností opustit zařízení ústavního typu a s potřebnou podporou žít v běžných malých domácnostech, vykonávat většinu činností v péči o svou osobu nebo chodit do zaměstnání či chráněných dílen.

V rámci realizační fáze projektu byla od 1. 7. 2013 zaregistrována nová sociální služba komunitního typu - Chráněné bydlení Vincentinum. Tato služba je poskytována ve 2 bytech v běžné zástavbě ve Šternberku, v každém bytě žijí 4 uživatelé, celkem je tedy poskytována 8 uživatelům. Od 1. 7. 2014 byla tato služba dále rozšířena o nové místo poskytování v Šumperku pro dalších 6 uživatelů a současně je poskytována služba domov pro osoby se zdravotním postižením pro 12 uživatelů, kteří se přestěhovali z původního transformovaného zařízení do dvou zrekonstruovaných objektů v Šumperku.

Proces transformace Vincentina - poskytovatele sociálních služeb Šternberk, p. o., probíhá dle transformačního plánu a jeho realizací bude přestěhováno do nových lokalit celkem 68 uživatelů z původního zařízení.

2.2.4 Individuální projekt „Transformace sociálních služeb“

Od 1. 1. 2013 je Olomoucký kraj společně s poskytovateli sociálních služeb:

- Vincentinum - poskytovatel sociálních služeb Šternberk, p. o.
- Domov Adam Dřevohostice, p. o.
- Nové Zámky - poskytovatel sociálních služeb, p. o.

zapojen do navazujícího projektu MPSV *Transformace sociálních služeb*.

Jedním z hlavních cílů tohoto projektu je nabídnout Vincentinu – poskytovateli sociálních služeb Šternberk, p. o. podporu při pokračující transformaci a zároveň umožnit nově zapojeným zařízením pomoc při přípravě transformačních plánů nejen prostřednictvím vzdělávání, odborných konzultací a supervizí, ale také prostřednictvím společných setkávání s pracovníky a uživateli služeb transformovaného zařízení s výměnou zkušeností a příkladů dobré praxe a vzájemné podpory.

2.2.5 Individuální projekt „Vybrané služby sociální prevence v Olomouckém kraji“

Individuální projekt je realizován od 1. 8. 2012 do 28. 2. 2015.

Jeho cílem je zajištění poskytování vybraných sociálních služeb z oblasti sociální prevence v souladu se zákonem o sociálních službách. Projekt podporuje sociální služby azylové domy a sociální rehabilitace a jejich dostupnost osobám sociálně vyloučeným nebo ohroženým sociálním vyloučením na celém území Olomouckého kraje.

V roce 2013 bylo poskytnuto na uvedené sociální služby 52 111 530 Kč, stejná částka byla poskytnuta i v roce 2014. Celkové náklady projektu jsou 107 862 660 Kč.

2.2.6 Individuální projekt „Zajištění integrace příslušníků romských komunit v Olomouckém kraji II.“

Individuální projekt je realizován od 1. 10. 2013 do 31. 5. 2015.

Projekt podporuje zajištění sociálních služeb terénní programy, sociálně aktivizační služby pro rodiny s dětmi a služby odborného sociálního poradenství specializované na protidluhové poradenství a jejich dostupnost ve vymezených lokalitách Olomouckého kraje s vysokým počtem osob ohrožených sociálním vyloučením. Do projektu nebyla zahrnuta lokalita OÚORP Jeseník, neboť zde probíhají 2 projekty financované z ESF, a to Individuální projekt obce Vápenná a Individuální projekt obce Jeseník.

Celkové náklady projektu jsou 23 072 000 Kč.

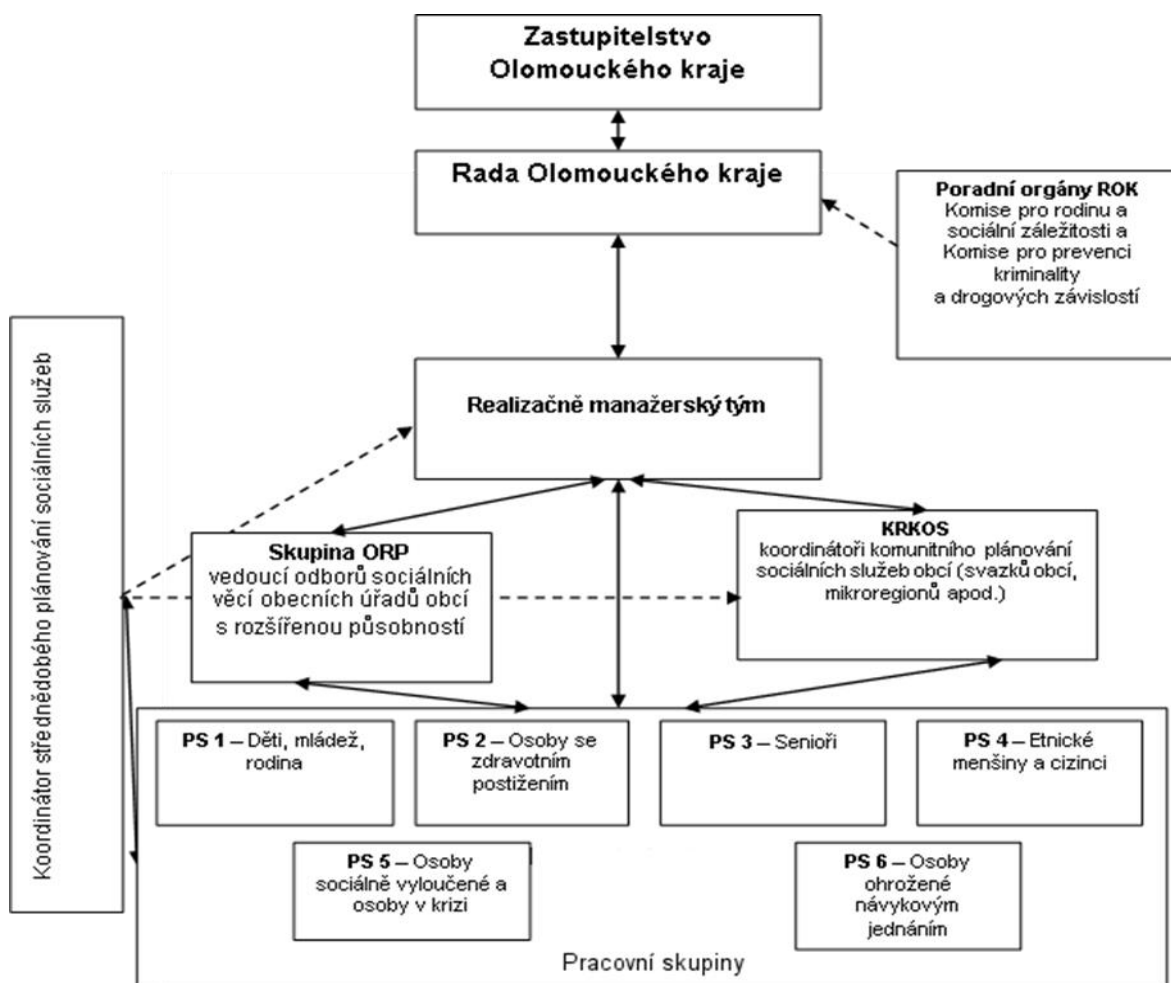
2.3 Tvorba Střednědobého plánu rozvoje sociálních služeb v Olomouckém kraji pro roky 2015 – 2017

Střednědobý plán 2015 – 2017 byl zpracován jako jedna z klíčových aktivit individuálního projektu Olomouckého kraje „Podpora zajištění dostupnosti a kvality sociálních služeb v Olomouckém kraji“ v souladu s Metodikou pro plánování sociálních služeb. Cílem strategického dokumentu je stanovit směry, kterými se bude ubírat vývoj sociálních služeb v Olomouckém kraji a prioritní oblasti v rozvoji sociálních služeb na území kraje.

Pro proces tvorby a implementace plánu byla nastavena organizační struktura, která zajišťuje účast všech zainteresovaných subjektů (zadavatelé, uživatelé, poskytovatelé) a podporuje vzájemnou komunikaci a sdílení relevantních informací.

2.3.1 Organizační struktura plánování sociálních služeb

Schématické zobrazení organizační struktury plánování sociálních služeb na krajské úrovni od 1. 4. 2014



Rada a Zastupitelstvo Olomouckého kraje

- politické projednávání a rozhodování

Rada Olomouckého kraje projednává návrh Střednědobého plánu rozvoje sociálních služeb a doporučuje jej ke schválení Zastupitelstvu Olomouckého kraje. Zastupitelstvo Olomouckého kraje (dále jen „ZOK“) schvaluje Střednědobý plán.

Poradní orgány Rady Olomouckého kraje – Komise

- projednávání a doporučení

Komise pro rodinu a sociální záležitosti a Komise pro prevenci kriminality a drogových závislostí připomínkují a projednávají návrh Střednědobého plánu a doporučují jej k projednání ROK.

Koordinátor střednědobého plánování sociálních služeb

- koordinace a administrativní zajištění celého procesu

Odpovídá za koordinaci procesu plánování, průběžně zpracovává dílčí písemné výstupy včetně návrhu konečné podoby Střednědobého plánu. V realizační fázi zajišťuje monitoring a vyhodnocování procesu naplňování plánu.

Realizačně manažerský tým

- zajištění odborné a metodické stránky procesu tvorby i naplňování plánu, konzultace, připomínkování, svodná stanoviska, příprava materiálů k projednání dotčených orgánů ROK a ZOK

Realizačně manažerský tým (dále jen „RMT“) plní roli řídicí skupiny jako garanta procesu plánování a implementace. Je výkonným subjektem, jehož úkolem je příprava a zpracování Střednědobého plánu na základě výstupů z pracovních, konzultačních a vyjednávacích skupin, a v následné realizační fázi sledování postupu a míry plnění stanovených úkolů.

Krajská koordinační skupina

- propojení komunitního plánování sociálních služeb na úrovni obcí (svazků obcí, mikroregionů) s krajskou úrovní plánování (výkon samosprávy v oblasti sociálních služeb); konzultace; koordinace výstupů; tvorba a připomínkování plánu a jeho aktivní naplňování

Krajská koordinační skupina (dále jen „KRKOS“) je složena z koordinátorů a metodiků komunitního plánování sociálních služeb (dále jen „KPSS“) na úrovni obcí.

Skupina ORP

- propojení koordinace poskytování sociálních služeb na území správního obvodu obcí s rozšířenou působností s krajskou úrovní koordinace poskytování sociálních služeb (přenesený výkon státní správy v oblasti sociálních služeb); konzultace; koordinace výstupů; tvorba a připomínkování plánu a jeho aktivní naplňování

Skupina ORP je složena z vedoucích odborů sociálních věcí obecních úřadů obcí s rozšířenou působností nebo jimi navržených zástupců. V organizační struktuře střednědobého plánování sociálních služeb jde o nezastupitelnou skupinu z hlediska mapování a nastavení finančně udržitelné sítě potřebných sociálních služeb s ohledem na jejich místní a časovou dostupnost, kvalitu a efektivitu v jednotlivých regionech Olomouckého kraje. Tato kompetence je upravena ustanovením § 92 písm. d) zákona o sociálních službách.

Manažer pracovní skupiny

- zajištění odborné, metodické a administrativní činnosti pracovních skupin; zajištění komunikace mezi jednotlivými pracovními skupinami (horizontální spolupráce) a komunikace směrem k RMT (vertikální spolupráce); konzultace; koordinace výstupů; tvorba a připomínkování plánu a jeho aktivní naplňování

Manažery pracovních skupin (dále jen „PS“) jsou vždy zaměstnanci Krajského úřadu Olomouckého kraje (dále jen „KÚOK“), manažer odpovídá za činnosti a výstupy PS.

Pracovní skupiny

- zajištění komunikace s poskytovateli a uživateli sociálních služeb, zjišťování potřeb; tvorba a připomínkování plánu a jeho aktivní naplňování

Členění pracovních skupin:

1. Děti, mládež a rodina
2. Osoby se zdravotním postižením
3. Senioři
4. Etnické menšiny a cizinci
5. Osoby sociálně vyloučené a osoby v krizi
6. Osoby ohrožené návykovým jednáním

Členy PS jsou zástupci zadavatelů, poskytovatelů a uživatelů sociálních služeb. Činnost jednotlivých PS je zaměřena na zjišťování potřeb cílových skupin, z nich vyplývajících návrhů na poskytování potřebných druhů a forem sociálních služeb v požadovaném rozsahu a kvalitě, zajišťování vzájemných vazeb mezi nimi. PS zajišťují horizontální úroveň spolupráce a komunikace v případě služeb poskytovaných více cílovým skupinám uživatelů.

2.3.2 Východiska tvorby střednědobého plánu

Střednědobý plán 2015 – 2017 reflektuje aktuální informace o potřebách obyvatel kraje v oblasti sociálních služeb a dostupných zdrojích, za účelem nastavení sítě sociálních služeb v Olomouckém kraji; definuje priority a cíle, jichž by mělo být dosaženo. Je cílen výhradně na sociální služby definované zákonem o sociálních službách, a to bez ohledu na právní formu poskytovatele. Současně je strategická část plánu stěžejní pro její provázanost s financováním sociálních služeb.

Střednědobý plán 2015 – 2017 byl tvořen metodou komunitního plánování v návaznosti na:

- průběžné hodnocení naplňování Střednědobého plánu rozvoje sociálních služeb v Olomouckém kraji pro roky 2011 – 2014
- zákon o sociálních službách (konkrétně § 95 písm. d), e), f)
- zákon č. 129/2000 Sb., o krajích (krajské zřízení), ve znění pozdějších předpisů
- registr poskytovatelů sociálních služeb MPSV ČR atd.

Jedním ze základních východisek při tvorbě Střednědobého plánu 2015 – 2017 byla spolupráce s obcemi a obecními úřady obcí s rozšířenou působností při zjišťování potřebnosti sociálních služeb na území obcí a správních území obecních úřadů obcí s rozšířenou působností včetně podílu obcí na jejich finančním zabezpečení.

Dle § 92 písm. d) zákona o sociálních službách obecní úřad obce s rozšířenou působností na území svého správního obvodu koordinuje poskytování sociálních

služeb a realizuje činnosti sociální práce vedoucí k řešení nepříznivé sociální situace a k sociálnímu začleňování osob; přitom spolupracuje s krajskou pobočkou Úřadu práce a krajským úřadem.

Spolupráce obcí na zpracování střednědobého plánu je upravena v § 94 písm. d) a e) zákona o sociálních službách:

„Obec může zpracovat střednědobý plán rozvoje sociálních služeb ve spolupráci s krajem, poskytovateli sociálních služeb na území obce a za účasti osob, kterým jsou poskytovány sociální služby.“

„Obec spolupracuje s krajem při přípravě a realizaci střednědobého plánu rozvoje sociálních služeb kraje, za tím účelem sděluje kraji informace o potřebách poskytování sociálních služeb osobám nebo skupinám osob na území obce, o možnostech uspokojování potřeb prostřednictvím sociálních služeb a jejich dostupných zdrojích“.

Střednědobý plán 2015 – 2017:

- vychází ze soustavy sociálních služeb v Olomouckém kraji
- umožňuje rozvoj sociálních služeb dle priorit a opatření
- opatření jsou konkrétní, uskutečnitelná a měřitelná
- vychází z konsenzu všech zúčastněných stran
- je výchozím podkladem pro posouzení projektových záměrů v oblasti sociálních služeb
- podporuje efektivní, kvalitní a dostupné sociální služby
- nastavuje síť sociálních služeb

2.3.3 Připomínkový řízení

Připomínkový proces je nástrojem pro dodržení transparentnosti tvorby střednědobého plánu a zajištění konsenzu mezi uživateli, poskytovateli a zadavateli sociálních služeb.

Cílem připomínkovacího řízení bylo oslovit co nejširší skupinu uživatelů, poskytovatelů a zadavatelů sociálních služeb, laické i odborné veřejnosti, zaměstnavatelů a politiků. Dokument byl pro možnost připomínkování zveřejněn na webových stránkách Olomouckého kraje a o možnosti připomínkovat Střednědobý plán 2015 – 2017 byla veřejnost informována na úřední desce Olomouckého kraje.

2.3.4 Implementace Střednědobého plánu 2015 – 2017

Implementace umožňuje vyvodit závěry o míře naplnění stanovených cílů. Na základě jejich výstupů jsou uskutečňovány změny sledující zlepšení celkové účinnosti plánu.

V této souvislosti bude realizována aktualizace Střednědobého plánu 2015 – 2017 jednoletými prováděcími dokumenty, tzv. akčními plány, které budou podkladem pro rozhodování o finanční podpoře sociálních služeb na daný kalendářní rok.

Akční plán bude obsahovat:

- síť sociálních služeb v Olomouckém kraji na příslušný rok
- změny sítě sociálních služeb v návaznosti na priority rozvoje
- případnou aktualizaci rámcových a specifických cílů

Akční plán bude každoročně uveřejněn na webu www.kr-olomoucky.cz. Průběžně bude také probíhat monitoring plnění cílů a opatření celého Střednědobého plánu 2015 – 2017.

Rizika implementace Střednědobého plánu 2015 – 2017:

- snížení objemu finančních prostředků, které budou Olomouckému kraji poskytnuty ze státního rozpočtu, tj. účelově určené dotace na financování běžných výdajů souvisejících s poskytováním základních druhů a forem sociálních služeb v rozsahu stanoveném základními činnostmi u jednotlivých druhů sociálních služeb
- realizace investičních rozvojových projektů na sociální služby a následný zvýšený tlak na zajištění jejich udržitelnosti a financování spojené s provozem
- chybějící systém spolufinancování sociálních služeb ze strany obcí
- rozdílnost kompetencí v oblasti sociálních služeb daná smíšeným modelem veřejné správy, což v praxi řízení procesu plánování přináší řadu komplikací

2.4 Komunitní plánování sociálních služeb na obecní úrovni

Komunitní plánování sociálních služeb je definováno jako „otevřený proces zjišťování potřeb a zdrojů a hledání nejlepších řešení v oblasti sociálních služeb.“¹⁶

Komunitní plány obcí jsou důležitým podkladem pro tvorbu sítě sociálních služeb na krajské úrovni; obce však nemají zákonem danou povinnost zpracovávat komunitní či střednědobé plány. I přes tuto skutečnost celá řada obcí (svazků obcí, mikroregionů) realizuje proces komunitního plánování na svém území.

¹⁶ MPSV ČR: <http://www.mpsv.cz/cs/847>

Komunitní plánování sociálních služeb v lokalitách Olomouckého kraje

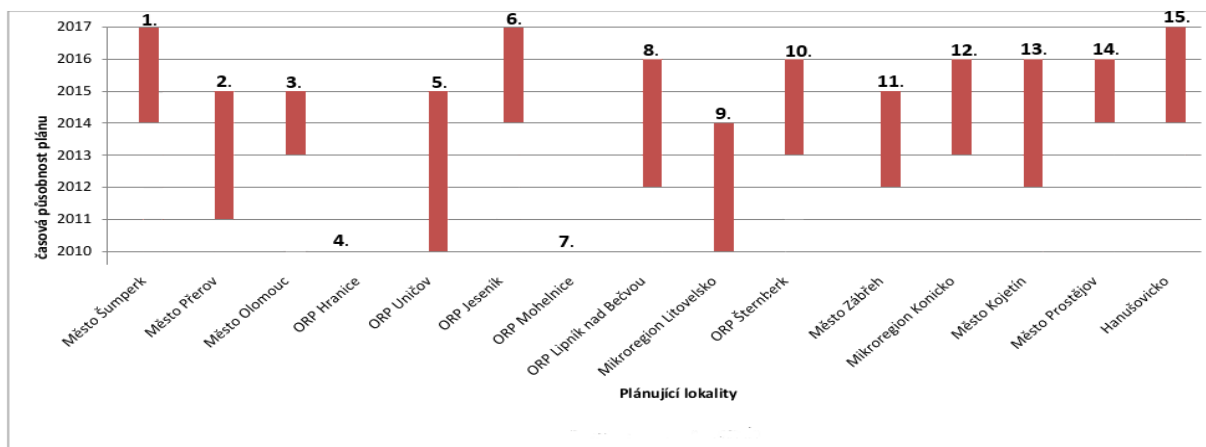
Tabulka 1 Územní a časová působnost obecních komunitních plánů

Komunitní plány		Územní působnost	Časová působnost
1.	Komunitní plán sociálních služeb města Šumperka na léta 2014 - 2018	Město Šumperk	2014 - 2018
2.	II. Střednědobý plán rozvoje sociálních služeb ve městě Přerov pro období let 2011 - 2015	Město Přerov	2011 - 2015
3.	3. komunitní plán sociálních služeb města Olomouce na období let 2013 - 2015	Město Olomouc	2013 - 2015
4.	Střednědobý plán rozvoje sociálních služeb města Hranic na období let 2007 - 2010	ORP Hranice	V současné době není vytvořen komunitní plán pro nové období Vytvořen Program rozvoje města 2012 - 2020
5.	Komunitní plán sociálních služeb na Uničovsku 2010 - 2015	ORP Uničov	2010 - 2015
6.	Komunitní plán sociálních služeb a služeb souvisejících na Jesenicku pro roky 2011-2013	ORP Jeseník	2011 – 2013 Ve schvalovacím procesu je nový komunitní plán na roky 2014 - 2017
7.	Komunitní plán sociálních služeb na Mohelnicku 2007 - 2009	ORP Mohelnice	V současné době není vytvořen komunitní plán pro nové období Vytvořen Strategický plán rozvoje města Mohelnice 2009 – 2013, v současné době není nový strategický dokument
8.	Komunitní plán sociální služeb a služeb navazujících pro roky 2012 – 2016 Lipník nad Bečvou	Cca ½ ORP Lipník nad Bečvou	2012 - 2016
9.	II. Komunitní plán sociálních služeb Litovelska na období let 2010 - 2014	Mikroregion Litovelsko (ORP Litovel a obce Náměšť na Hané a Loučany)	2010 - 2014
10.	Střednědobý plán rozvoje sociálních služeb Šternberska na období 2013 - 2016	Většinová část ORP Šternberk	2013 - 2016

11.	2. komunitní plán sociálních a navazujících služeb v Zábřehu na období 2012 - 2015	Město Zábřeh, ostatní obce odmítly účast	2012 – 2015
12.	Střednědobý plán rozvoje sociálních služeb Konicka pro roky 2013 - 2016	Mikroregion Konicko (Mikroregion Konicko + obec Ludmírov a Čechy pod Kosířem)	2013 - 2016
13.	2. Komunitní plán sociálních služeb města Kojetína na období let 2012 – 2016	Město Kojetín	2012 - 2016
14.	II. Střednědobý plán rozvoje sociálních služeb ve městě Prostějově pro období let 2014 – 2016	Město Prostějov	2014 - 2016
15.	Komunitní plán sociálních služeb na Hanušovicku 2014 - 2017	Mikroregion Hanušovicko (Hanušovice, Staré město, Koprivná, Jindřichov, Malá Morava, Branná, Šléglov, Vikantice)	2014 - 2017

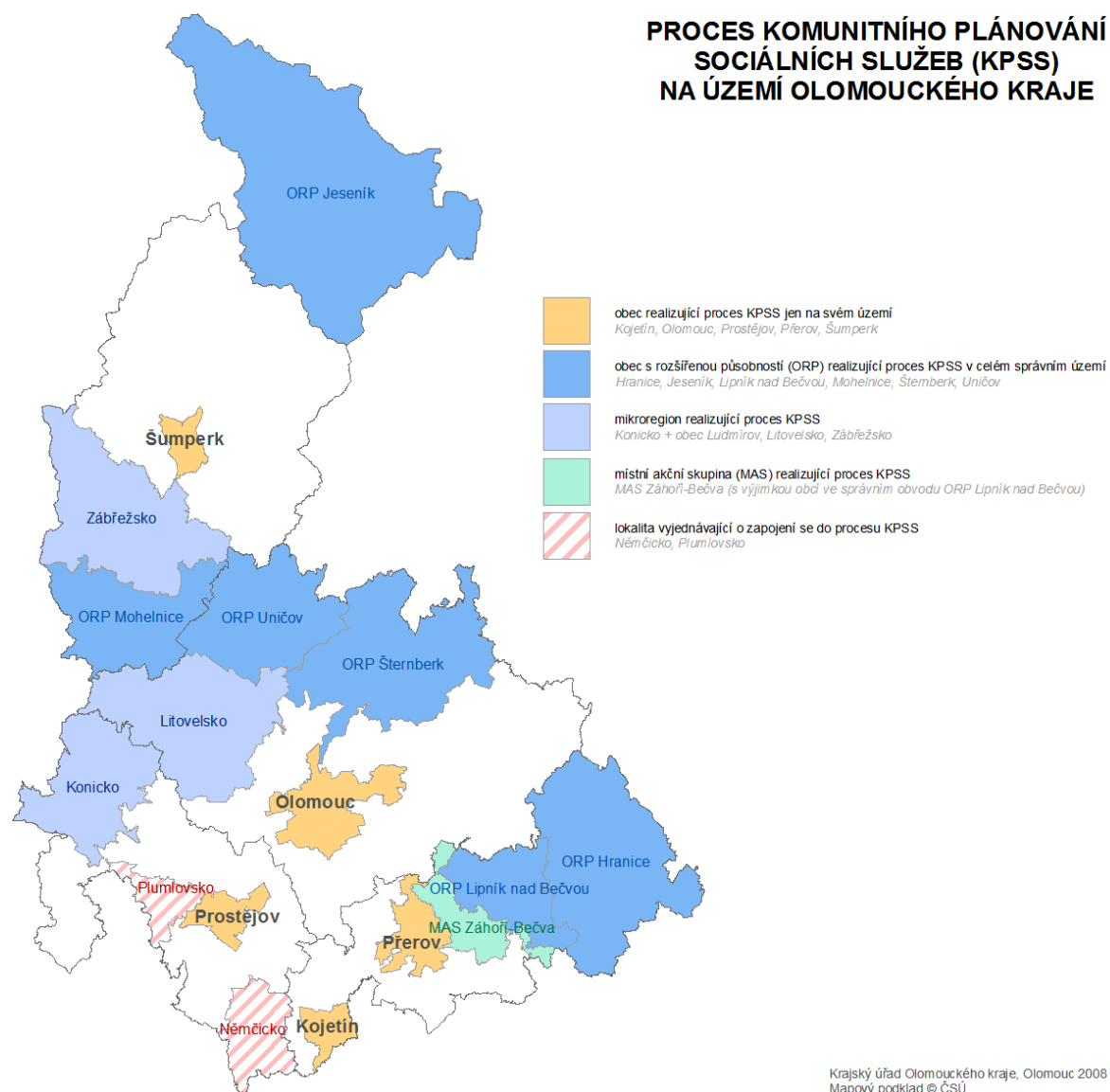
Komunitní plány měst a obcí jsou prezentovány na jejich webových stránkách.

Graf 1 Přehled časové působnosti jednotlivých komunitních plánů



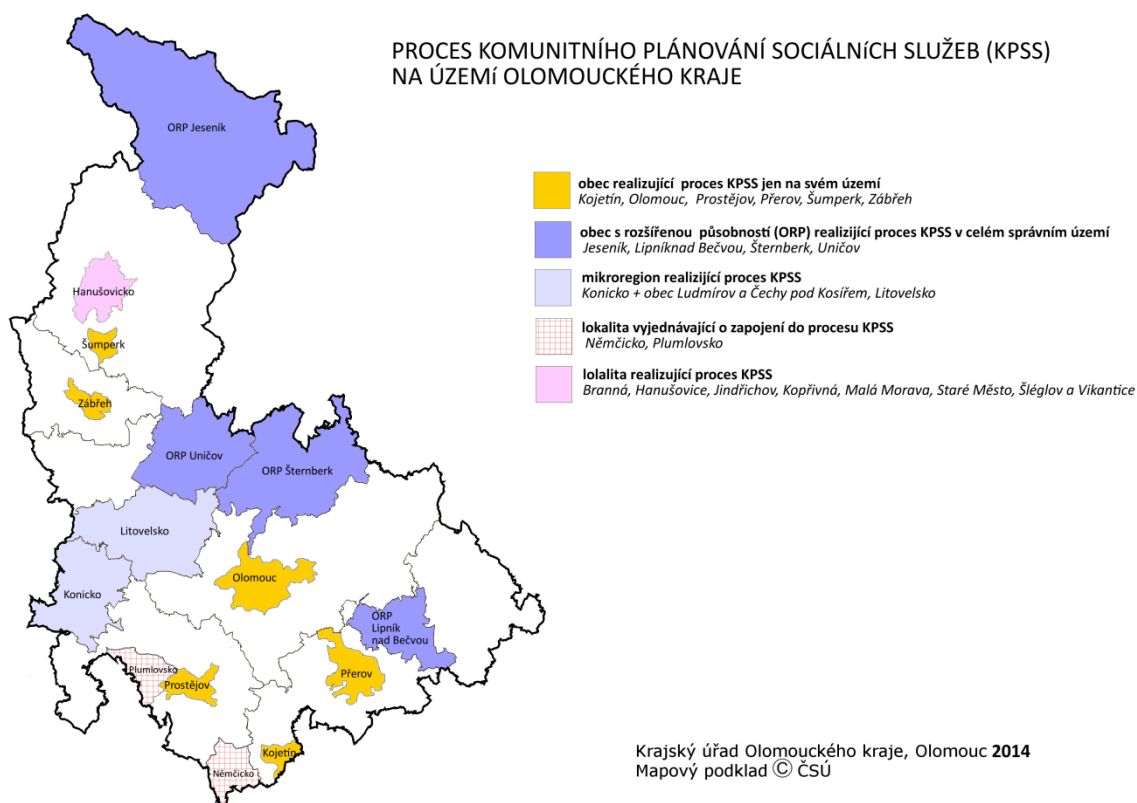
Graf 1 znázorňuje časovou působnost jednotlivých komunitních plánů podle číselného uspořádání tak, jak jsou uvedeny v přehledu v tabulce 1.

Mapa 1 Znárodnění procesu KPSS na místní úrovni v roce 2010



Mapa znázorňuje území Olomouckého kraje a jeho pokrytí procesem komunitního plánování rozvoje sociálních služeb ke dni 1. 10. 2010. Proces na území ORP realizovaly lokality Jesenícko, Mohelnicko, Uničovsko, Šternbersko, Hranicko a Lipnicko. Zábřežsko, Litovelsko a Konicko realizovalo plánování na území mikroregionů. Na území města, případně i městských částí, plánovalo město Šumperk, Olomouc, Prostějov, Přerov, Kojetín. V kraji se nacházela 1 Místní akční skupina (dále jen „MAS“), která realizovala proces plánování na území 3 mikroregionů. O zapojení do plánování v kraji měly zájem lokality Plumlovsko a Němčicko.

Mapa 2 Znárodnění procesu KPSS na místní úrovni v roce 2014



Mapa znázorňuje území Olomouckého kraje a pokrytí procesem komunitního plánování rozvoje sociálních služeb ke dni 1. 4. 2014. Proces plánování na území ORP realizuje Jeseník, Šternberk, Uničov a zčásti Lipník nad Bečvou. Lokality Litovelsko a Konicko realizují komunitní plánování na území mikroregionů. Na území města, případně i městských částí, plánuje Šumperk, Olomouc, Prostějov, Přerov, Kojetín a Zábřeh. Mikroregion Hanušovicko plánuje s přidruženými obcemi.

Z přehledu o situaci v lokalitách Olomouckého kraje je zřejmé, že některá území Olomouckého kraje komunitně neplánují. Některé lokality proces komunitního plánování započaly, komunitní plán byl zpracován, ovšem po ukončení platnosti těchto dokumentů již komunitní plán na další období nebyl vytvořen (viz ORP Mohelnice, ORP Hranice).

Pro celé území Olomouckého kraje je zajištěna metodická podpora zaměřená na plánování sociálních služeb, která je plně hrazená z IP „Podpora zajištění dostupnosti a kvality sociálních služeb v Olomouckém kraji.“

3. Základní sociodemografické údaje o Olomouckém kraji¹⁷

Olomoucký kraj se rozkládá ve střední části Moravy a zasahuje i do její severní části. Celková výměra kraje 5 267 km² tvoří 6,7 % z celkové rozlohy České republiky. Svou rozlohou se řadí k menším regionům, zaujímá osmé místo mezi 14 kraji v ČR. Olomoucký kraj má na severu 104 km dlouhou mezistátní hranici s Polskem, na východě sousedí s Moravskoslezským krajem, na jihu se Zlínským a Jihomoravským krajem a na západě s krajem Pardubickým.

Geograficky je kraj členěn na severní hornatou část s pohořím Jeseníky s nejvyšší horou Praděd (1491 m n. m.). Jižní část kraje je tvořena rovinatou Hanou. Územím kraje protéká řeka Morava, na jejíž hladině u Kojetína v okrese Přerov je nejnižší položený bod kraje (190 m n. m.).

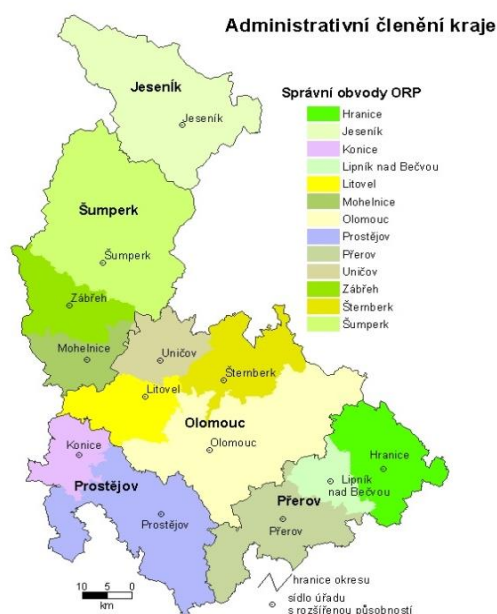
Administrativní členění kraje

Olomoucký kraj je tvořen územím 5 okresů – Jeseník, Olomouc, Prostějov, Přerov a Šumperk. Z hlediska územně-správního tvoří spolu se Zlínským krajem Region soudržnosti NUTS II – Střední Morava.

Na území Olomouckého kraje bylo stanoveno 13 správních obvodů obecních úřadů obcí s rozšířenou působností a 20 správních obvodů obcí s pověřeným obecním úřadem.

¹⁷Český statistický úřad Olomouc: www.czso.cz

Mapa č. 1 Administrativní členění Olomouckého kraje



Počet obcí

Obyvatelé Olomouckého kraje žijí v 399 obcích, z nichž má 30 přiznaný statut města a 12 statut městyse. V městech bydlí 56,4 % obyvatel z celkového počtu osob Olomouckého kraje, v městysech 2,6 %. Statutárními městy jsou krajské město Olomouc a města Přerov a Prostějov (k 31. 12. 2012).

Struktura a počet obyvatel

Podle údajů ČSÚ žilo k 31. 12. 2012 v Olomouckém kraji 637 609 obyvatel. Tento počet byl o 1 029 osob nižší než na počátku roku.

Ve 30 městech Olomouckého kraje žilo k poslednímu dni roku 2012 359 887 obyvatel (56,4 %). V meziročním pohledu jich o 0,4 % ubylo. Nejvyšší absolutní pokles zaznamenalo město Přerov (o 258 osob), nejvyšší relativní pokles město Vidnava (o 22,6 osob na 1 000 obyvatel středního stavu). Krajské město Olomouc mělo k 31. 12. 2012 99 471 obyvatel, statutární město Přerov 44 824 obyvatel a statutární město Prostějov 44 330 obyvatel. Nejmenším městem v kraji zůstalo město Potštát (1 178 obyvatel).

Počtem obyvatel na 1 km² (121,1) se kraj přibližuje průměrné hustotě zalidnění za celou ČR (133,3 osob na km²). Nejmenší hustotu obyvatel má okres Jeseník (55,9 osob na km²) a Šumperk (93,8 osob na km²).

Tabulka 2 Počet obyvatel v Olomouckém kraji a jeho ORP k 31. 12. 2012

	2008	2009	2010	2011	2012
Kraj celkem	642 137	642 041	641 681	638 638	637 609
v tom ORP:					
Hranice	34 823	34 703	34 699	34 649	34 622
Jeseník	41 404	41 255	41 095	40 486	40 189
Konice	11 297	11 195	11 149	11 099	11 049
Lipník nad Bečvou	15 457	15 435	15 413	15 370	15 379
Litovel	23 627	23 697	23 653	23 688	23 727
Mohelnice	18 727	18 736	18 706	18 714	18 645
Olomouc	160 720	161 262	161 802	161 754	162 136
Prostějov	98 862	99 019	99 033	98 440	98 297
Přerov	84 442	84 186	83 820	83 004	82 661
Uničov	23 071	22 995	22 944	22 882	22 747
Zábřeh	33 597	33 591	33 683	33 735	33 662
Šternberk	23 921	23 889	23 827	23 708	23 657
Šumperk	72 189	72 078	71 857	71 109	70 838

Tabulka 3 Věkové složení obyvatelstva Olomouckého kraje k 31. 12. 2013

	2008	2009	2010	2011	2012	2013
Počet obyvatel celkem	642 137	642 041	641 681	638 638	637 609	636 356
v tom:						
muži	313 721	313 601	313 430	312 033	311 608	311 018
ženy	328 416	328 440	328 251	326 605	326 001	325 338
v tom ve věku:						
0 - 14 let	90 741	90 938	91 795	92 972	93 440	94 054
15 - 64 let	454 240	451 614	448 607	440 747	435 300	429 863
65 a více let	97 156	99 489	101 279	104 919	108 869	112 439

V roce 2012 se v kraji narodilo méně dětí, než zemřelo osob (6 303 živě narozených dětí a 6 701 zemřelých), je nízký podíl dětí ve věku 0 – 14 let (14,7 % z celkového počtu obyvatel k 31. 12. 2012) a roste podíl obyvatel starších 65 let (17,1 %), tím se zvyšuje průměrný věk obyvatel (41,5 let k 31. 12. 2012). Podíl dětí narozených mimo manželství se nadále zvyšuje (45,1 % v roce 2012), klesá počet umělých přerušeni těhotenství (1 201 v roce 2012). Došlo k mírnému zvýšení počtu sňatků (2 669 v roce 2012) a poklesu počtu rozvodů (1 526 v roce 2012) a nejčastější příčinou úmrtí zůstávají nemoci oběhové soustavy (u 49,3 % zemřelých).

Projekce obyvatelstva Olomouckého kraje¹⁸

Dle publikace „Projekce obyvatelstva v krajích České republiky do roku 2050“ lze v Olomouckém kraji pro období 2014 – 2018 očekávat pokles celkového počtu obyvatelstva (přibližně o 6 tisíc obyvatel). S tímto poklesem bude souviset úbytek absolutních počtů živě narozených, mírný úbytek absolutních počtů zemřelých, dále záporné saldo migrace (v řádu stovek obyvatel ročně) i záporný celkový přírůstek (zhruba necelých 1500 obyvatel ročně). Lze očekávat nepatrný nárůst úhrnné plodnosti a slabého, avšak stálého nárůstu naděje dožití (cca o jeden rok). Proces stárnutí populace bude nadále provázet zvyšování parametrů průměrného věku, indexu stáří i indexu ekonomické závislosti.

Následující tabulka ukazuje prognostický odhad věkového složení obyvatelstva v Olomouckém kraji pro léta 2013 - 2020.

Tabulka 4 Věkové složení obyvatelstva Olomouckého kraje podle věkových skupin (prognóza)

Věk	2013*	2014	2015	2016	2017	2018	2019	2020
Celkem	637609	636122	634677	633254	631850	630461	629081	627706
0-4	33976	32780	31521	30412	29964	29419	28901	28407
5-9	31383	32740	34020	34767	34452	33617	32497	31311
10-14	28081	28214	28480	29090	29811	31115	32437	33693
15-19	31777	29808	28491	28016	28077	28056	28194	28458
20-24	41584	40611	39151	36699	34124	32088	30208	28951
25-29	42226	42162	41951	41712	41627	41032	40159	38831
30-34	47778	45342	43433	42458	41615	41155	41146	40988
35-39	55894	55627	54033	51738	49269	47018	44743	42962
40-44	44132	46596	49430	52150	54181	55022	54796	53281
45-49	42400	41674	41357	41244	41956	43438	45831	48584
50-54	39432	39691	40477	41054	41291	41514	40828	40546
55-59	45256	44050	42328	40791	39412	38289	38568	39352
60-64	44821	44478	44464	44294	43792	43171	42087	40513
65-69	37860	39393	40455	42083	42202	41801	41564	41619
70-74	26646	28028	29526	29985	32067	34203	35659	36693
75-79	18864	19159	19495	20508	21470	22639	23900	25261
80-84	14881	14873	14766	14532	14339	14209	14558	14923
85-89	7920	7979	8190	8374	8631	8892	8999	9057

¹⁸ Zdroj: Zpracování analytických podkladů pro efektivní nastavení sítě sociálních služeb v Olomouckém kraji, Část A Zmapování sociodemografických procesů na území Olomouckého kraje

Věk	2013*	2014	2015	2016	2017	2018	2019	2020
90+	2698	2917	3109	3347	3570	3783	4006	4276
0-14	93440	93734	94021	94269	94227	94151	93835	93411
15-64	435300	430039	425115	420156	415344	410783	406560	402466
65+	108869	112349	115541	118829	122279	125527	128686	131829
IS ¹⁹ (65+/0-14)	117	120	123	126	130	133	137	141
IEZ ²⁰ (0-19,65+/20-64)	58	59	60	61	63	65	66	68
průměrný věk	41,5	41,7	42,0	42,3	42,5	42,8	43,1	43,4

Nezaměstnanost

V Olomouckém kraji dosáhl k 31. 12. 2013 podíl nezaměstnaných osob 9,8 %. Meziroční nárůst činil 0,9 procentního bodu.

V roce 2013 nezaměstnanost v meziročním srovnání rostla – na konci roku činil nárůst počtu nezaměstnaných oproti prosinci 2012 více než 3 tisíce osob a bylo dosaženo dosud nejvyšší prosincové hodnoty nezaměstnanosti od vzniku krajského uspořádání.

Tabulka 5 Vybrané údaje o nezaměstnanosti v Olomouckém kraji k 31. 12. 2013

	2008	2009	2010	2011	2012	2013
Uchazeči o zaměstnání	23 470	41 092	42 117	38 119	40 342	43 364
Volná pracovní místa	2 747	821	1 210	1 065	809	1 103
Míra registrované nezaměstnanosti	6,87%	12,19%	12,48%	11,37%	11,86%	*21
Podíl nezaměstnaných osob (na obyvatelstvu ve věku 15 - 64 let)	4,89%	8,86%	9,08%	8,34%	8,93%	9,79%

Výdaje na příspěvek na péči v Olomouckém kraji

Příspěvek na péči, poskytovaný dle zákona o sociálních službách, je určen osobám, které z důvodu dlouhodobě nepříznivého zdravotního stavu potřebují pomoc jiné fyzické osoby při zvládnutí základních životních potřeb v rozsahu stanoveném stupněm závislosti podle zákona o sociálních službách. Z poskytnutého příspěvku pak tyto osoby hradí pomoc, kterou jim může dle jejich rozhodnutí poskytovat buď osoba blízká, asistent sociální péče, registrovaný poskytovatel sociálních služeb, dětský domov nebo speciální lůžkové zdravotnické zařízení hospicového typu.

¹⁹ Index stáří

²⁰ Index ekonomické závislosti

²¹ V období sestavování Střednědobého plánu 2015 – 2017 nebyl tento údaj na ČSÚ k dispozici

Tabulka níže uvádí přehled výdajů na příspěvek na péči, který byl vyplacen v Olomouckém kraji v letech 2011 a 2012. Následující tabulka uvádí objem vyplácených příspěvků na péči v jednotlivých ORP za rok 2012.

Tabulka 6 Výdaje na příspěvek na péči v Olomouckém kraji v letech 2011 a 2012

Výdaje (v tis. Kč)		Meziroční index v %	Průměrný měsíční počet vyplácených dávek		Meziroční index v %
Rok 2011	Rok 2012		Rok 2011	Rok 2012	
1 204 581	1 224 039	101,6	20 612	20 914	101,5

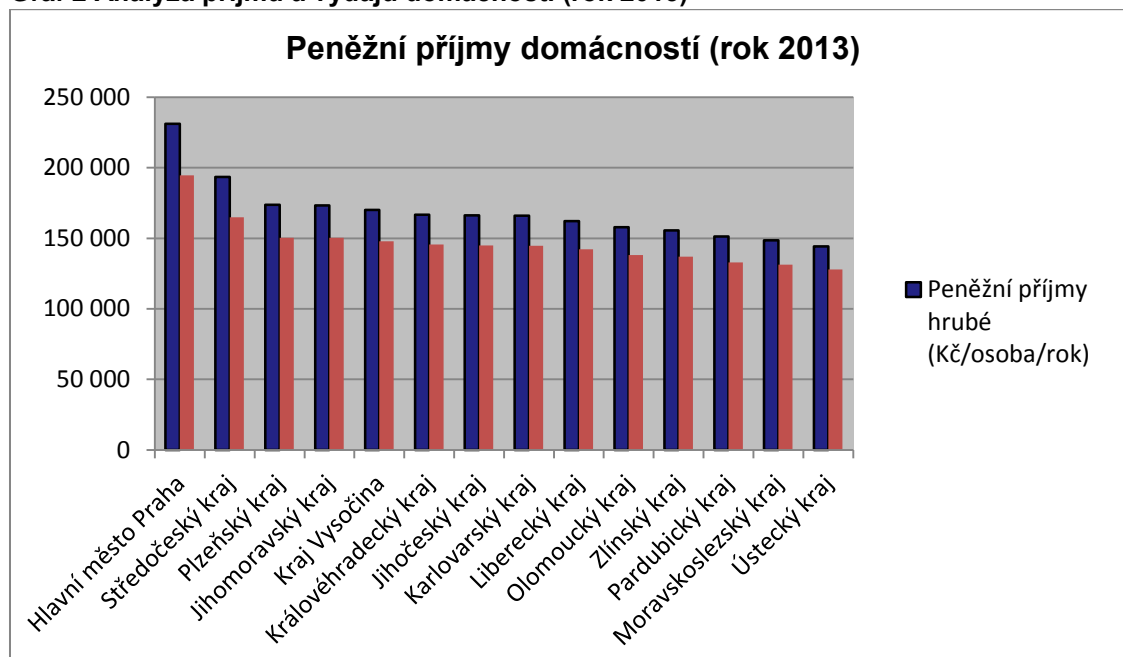
Tabulka 7 Objem vyplácených příspěvků na péči v jednotlivých ORP (2012)

Přepočty na jednoho obyvatele	Celkový objem vyplácených finančních prostředků – příspěvek na péči (rok 2012)
HRANICE	2652,712
JESENÍK	1009,408
KONICE	2479,790
LIPNÍK NAD BEČVOU	1733,923
LITOVEL	1796,721
MOHELNICE	2078,809
OLOMOUC	1250,677
PROSTĚJOV	1984,093
PŘEROV	2313,347
ŠTERNBERK	1863,787
ŠUMPERK	2509,111
UNIČOV	1320,957
ZÁBŘEH	2226,564

Analýza příjmů a výdajů domácností – celorepublikové srovnání

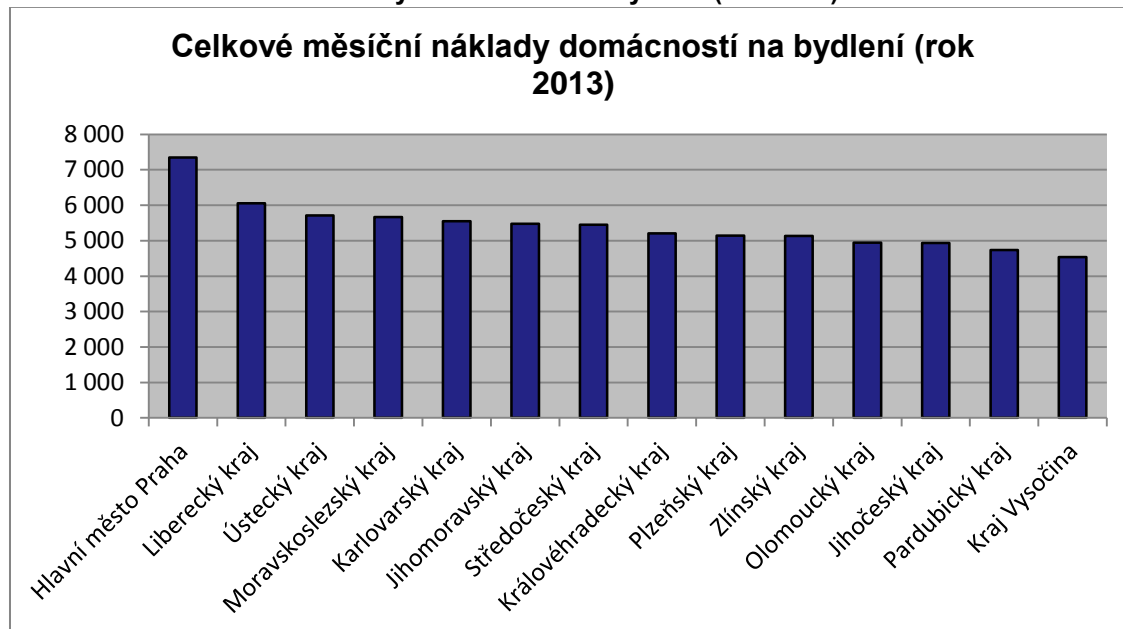
Z výsledků analýz vyplývá, že největší peněžní příjmy mají domácnosti v hlavním městě Praze a ve Středočeském kraji. Naproti tomu nejmenší objem peněžních příjmů domácností je v Ústeckém a Moravskoslezském kraji. Peněžní příjmy a výdaje v Olomouckém kraji jsou spolu se Zlínským krajem přibližně čtvrté nejnižší mezi všemi kraji. Výsledky dokumentuje následující graf 2.

Graf 2 Analýza příjmů a výdajů domácností (rok 2013)



Nejvyšší celkové měsíční náklady na bydlení mají domácnosti v hlavním městě Praze a v Libereckém kraji. Naproti tomu nejnižší náklady mají domácnosti v Kraji Vysočina a v Pardubickém kraji. Domácnosti Olomouckého kraje se řadí mezi kraje s nejnižšími náklady. Výsledky jsou uvedeny v následujícím grafu 3.

Graf 3 Celkové měsíční náklady domácností na bydlení (rok 2013)

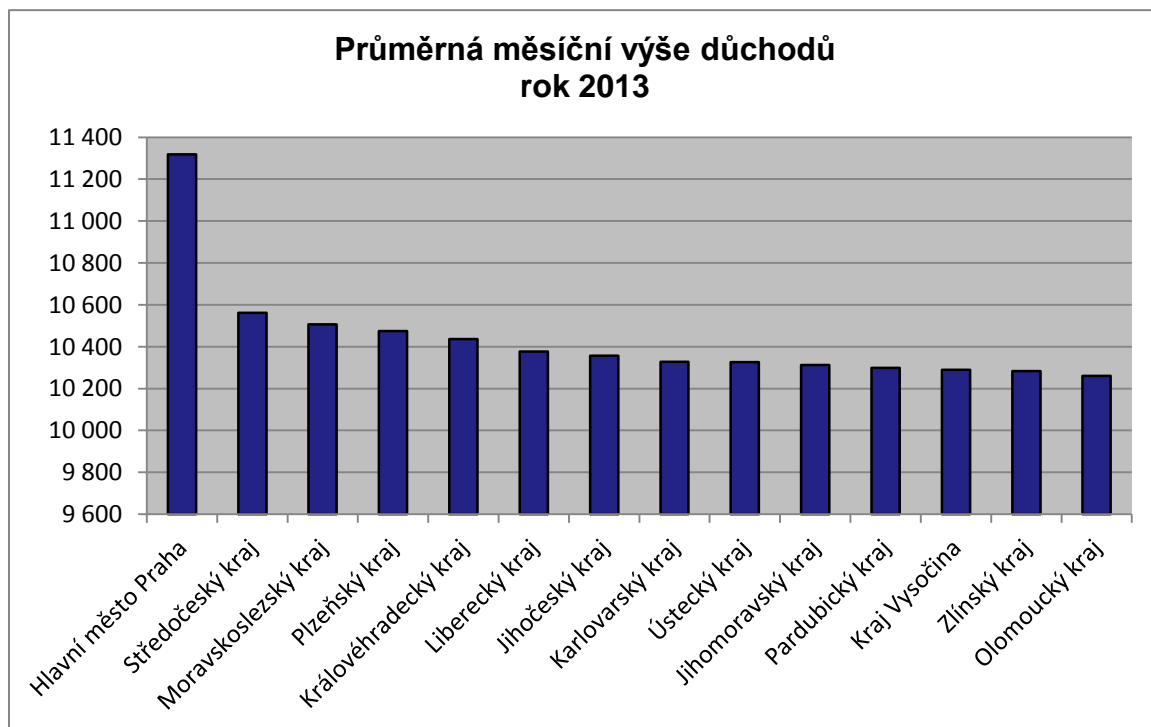


Průměrná měsíční výše důchodů

Jedná se o průměrnou výši celkových důchodů (předčasné důchody, invalidní důchody I. a II. stupně, vdovecké a vdovské důchody, sirotčí důchody) a důchodů

starobních. Olomoucký kraj v celorepublikovém srovnání vykazuje nejnižší průměrnou výši důchodů, což se odráží ve vysokém procentu snížených úhrad za sociální služby poskytované v domovech pro seniory v Olomouckém kraji. Tento stav dlouhodobě přetrvává a nejnižší důchody v mezikrajském srovnání jsou evidovány od roku 2008.

Graf 4 Průměrná měsíční výše důchodů (2013)



4. Sociální služby v Olomouckém kraji

4.1 Typologie sociálních služeb

Základní druhy sociálních služeb dle zákona o sociálních službách:

- a) sociální poradenství
- b) služby sociální péče
- c) služby sociální prevence

1) Sociální poradenství

Sociální poradenství poskytuje informace přispívající k řešení nepříznivé sociální situace. Sociální poradenství je základní činností při poskytování všech druhů sociálních služeb. Odborné sociální poradenství se zaměřuje na potřeby jednotlivých sociálních skupin osob v občanských poradnách, manželských a rodinných poradnách, v poradnách pro oběti trestných činů a domácího násilí a zahrnuje též sociální práci s osobami se specifickými potřebami. Součástí odborného poradenství jsou i půjčovny kompenzačních pomůcek.

2) Služby sociální péče

Služby sociální péče napomáhají osobám se stabilizovaným zdravotním stavem zajistit jejich fyzickou a psychickou soběstačnost s cílem umožnit jim zapojení do běžného života společnosti.

Mezi služby sociální péče patří: osobní asistence, pečovatelská služba, tísňová péče, průvodcovské a předčitatelské služby, podpora samostatného bydlení, odlehčovací služby, centra denních služeb, denní stacionáře, týdenní stacionáře, domovy pro osoby se zdravotním postižením, domovy pro seniory, domovy se zvláštním režimem, chráněné bydlení, sociální služby poskytované ve zdravotnických zařízeních lůžkové péče.

3) Služby sociální prevence

Služby sociální prevence napomáhají zabránit sociálnímu vyloučení osob, které jsou jím ohroženy pro krizovou sociální situaci, životní návyky, způsob života vedoucí ke konfliktu se společností, sociálně znevýhodňující prostředí a ohrožení práv a zájmů trestnou činností jiné osoby. Cílem služeb sociální prevence je napomáhat osobám k překonání jejich nepříznivé sociální situace a chránit společnost před vznikem a šířením nežádoucích společenských jevů.

Služby sociální prevence jsou: raná péče, telefonická krizová pomoc, tlumočnické služby, azylové domy, domy na půl cesty, kontaktní centra, krizová pomoc, nízkoprahová denní centra, nízkoprahová zařízení pro děti a mládež, noclehárny, služby následné péče, sociálně aktivizační služby pro rodiny s dětmi, sociálně

aktivizační služby pro seniory a osoby se zdravotním postižením, sociálně terapeutické dílny, terapeutické komunity, terénní programy, sociální rehabilitace.

Zákon o sociálních službách rozlišuje 3 formy sociálních služeb:

- A) **pobytové** – spojené s ubytováním v zařízeních sociálních služeb
- B) **ambulantní** – služby, za kterými osoba dochází nebo je doprovázena nebo dopravována do zařízení sociálních služeb a součástí služby není ubytování
- C) **terénní** – služby, které jsou osobě poskytovány v jejím přirozeném sociálním prostředí

Sociální služby lze dle zákona o sociálních službách poskytovat jen na základě oprávnění k poskytování sociálních služeb. Toto oprávnění vzniká rozhodnutím o registraci. O registraci rozhoduje příslušný krajský úřad podle místa trvalého nebo hlášeného pobytu fyzické osoby nebo sídla právnické osoby. V případě, že zřizovatelem poskytovatele sociálních služeb je MPSV, rozhoduje o registraci toto ministerstvo.

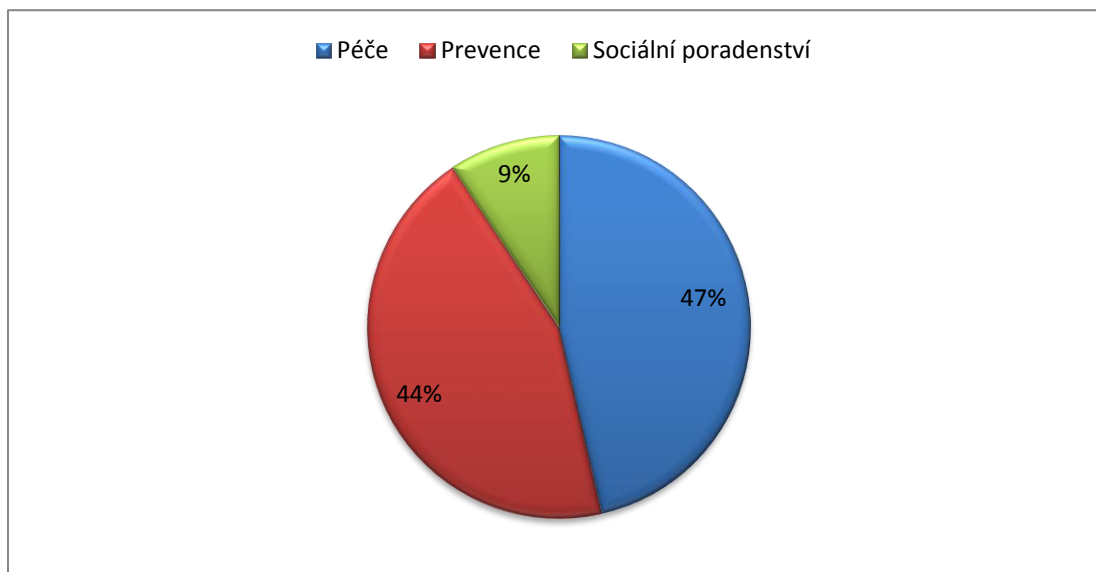
Krajský úřad vede registr poskytovatelů sociálních služeb. Registrovaný poskytovatel sociálních služeb je mimo jiné povinen dodržovat Standardy kvality sociálních služeb, které jsou definovány v příloze vyhlášky č. 505/2006 Sb., kterou se provádí některá ustanovení zákona o sociálních službách, a jejich dodržování podléhá inspekci dle části čtvrté zákona o sociálních službách.

4.2 Sociální služby dle druhu a místa poskytování

Územní dostupnost sociálních služeb v Olomouckém kraji je graficky znázorněna v „Mapách územní dostupnosti“, v členění dle jednotlivých druhů služeb, které jsou zveřejněny na webových stránkách www.kr-olomoucky.cz.

Ze zpracovaných map je zřejmé, že v některých případech sociální služby nejsou poskytovány v oblastech, kde by bylo jejich působení opodstatněné. Na tento stav reagují rámcové a specifické cíle střednědobého plánu.

Graf 5 Dělení sociálních služeb dle druhů v Olomouckém kraji



5. Analýza sociálních služeb v Olomouckém kraji

Při zpracování této kapitoly byla využita data z Benchmarkingu a Registru poskytovatelů sociálních služeb. Data do výkazů v aplikaci Benchmarking byla za jednotlivé roky vložena poskytovateli sociálních služeb.

Do analýzy byly zahrnuty všechny sociální služby poskytované na území Olomouckého kraje.

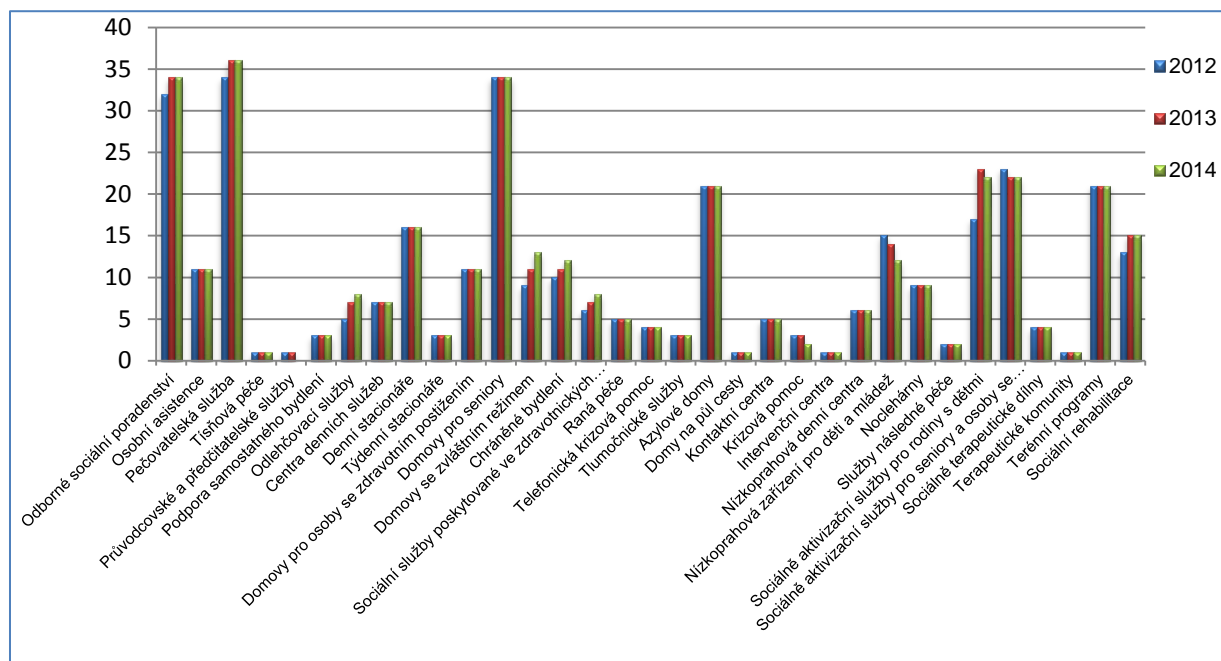
5.1 Přehled sociálních služeb v období 2012 – 2014

Tabulka 8 Přehled poskytovaných druhů služeb na území Olomouckého kraje v letech 2012 - 2014

Poskytované služby dle druhů služeb	Počet v roce 2012	Počet v roce 2013	Počet v roce 2014
Odborné sociální poradenství	32	34	34
Osobní asistence	11	11	11
Pečovatelská služba	34	36	36
Tísňová péče	1	1	1
Průvodcovské a předčitatelské služby	1	1	0
Podpora samostatného bydlení	3	3	3
Odlehčovací služby	5	7	8
Centra denních služeb	7	7	7

Poskytované služby dle druhů služeb	Počet v roce 2012	Počet v roce 2013	Počet v roce 2014
Denní stacionáře	16	16	16
Týdenní stacionáře	3	3	3
Domovy pro osoby se zdravotním postižením	11	11	11
Domovy pro seniory	34	34	34
Domovy se zvláštním režimem	9	11	13
Chráněné bydlení	10	11	12
Sociální služby poskytované ve zdravotnických zařízeních lůžkové péče	6	7	8
Raná péče	5	5	5
Telefonická krizová pomoc	4	4	4
Tlumočnické služby	3	3	3
Azylové domy	21	21	21
Domy na půl cesty	1	1	1
Kontaktní centra	5	5	5
Krizová pomoc	3	3	2
Intervenční centra	1	1	1
Nízkoprahová denní centra	6	6	6
Nízkoprahová zařízení pro děti a mládež	15	14	12
Noclehárny	9	9	9
Služby následné péče	2	2	2
Sociálně aktivizační služby pro rodiny s dětmi	17	23	22
Sociálně aktivizační služby pro seniory a osoby se zdravotním postižením	23	22	22
Sociálně terapeutické dílny	4	4	4
Terapeutické komunity	1	1	1
Terénní programy	21	21	21
Sociální rehabilitace	13	15	15
Celkem	337	353	353

Graf 6 Poskytované sociální služby dle druhů

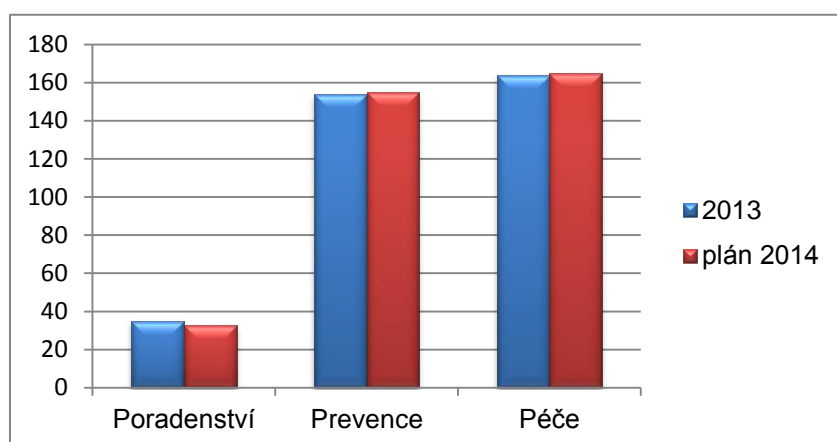


(zdroj: Benchmarking)

Tabulka 9 Přehled služeb poskytovaných na území Olomouckého kraje dle zaměření na poradenství, péči a prevenci v období 2013 a 2014

	Poradenství	Prevence	Péče	Celkem
2013	35	154	164	353
plán 2014	33	155	165	353

Graf 7 Rozdělení a počet sociálních služeb dle zaměření



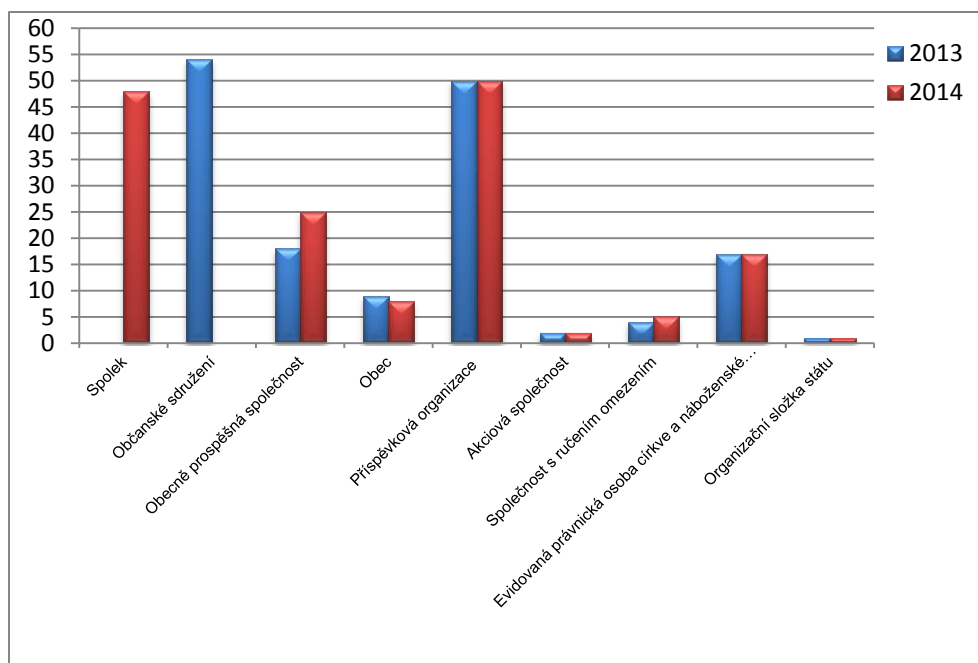
(zdroj: Benchmarking)

V roce 2014 zrušili registraci 2 poskytovatelé sociální služby odborné sociální poradenství. V oblastech prevence a péče od roku 2014 jsou poskytovány 2 nové služby.

Tabulka 10 Vývoj poskytovaných služeb na území Olomouckého kraje z hlediska právní formy poskytovatele v letech 2013 - 2014

Právní forma poskytovatelů sociálních služeb	2013	2014
Spolek	0	48
Občanské sdružení	54	0
Obecně prospěšná společnost	18	25
Obec	9	8
Příspěvková organizace	50	50
Akciová společnost	2	2
Společnost s ručením omezením	4	5
Evidovaná právnická osoba církve a náboženské společnosti	17	17
Organizační složka státu	1	1

Graf 8 Vývoj poskytovaných služeb na území Olomouckého kraje z hlediska právní formy



(zdroj: Benchmarking)

Vývoj právní formy sociálních služeb v roce 2013 odrážel změny zákona č. 89/2012 Sb., občanský zákoník. Občanská sdružení přeměněna na formy Spolek a Obecně prospěšná společnost.

5.2 Finanční analýza celkových výnosů a nákladů sociálních služeb za období 2013 – 2014

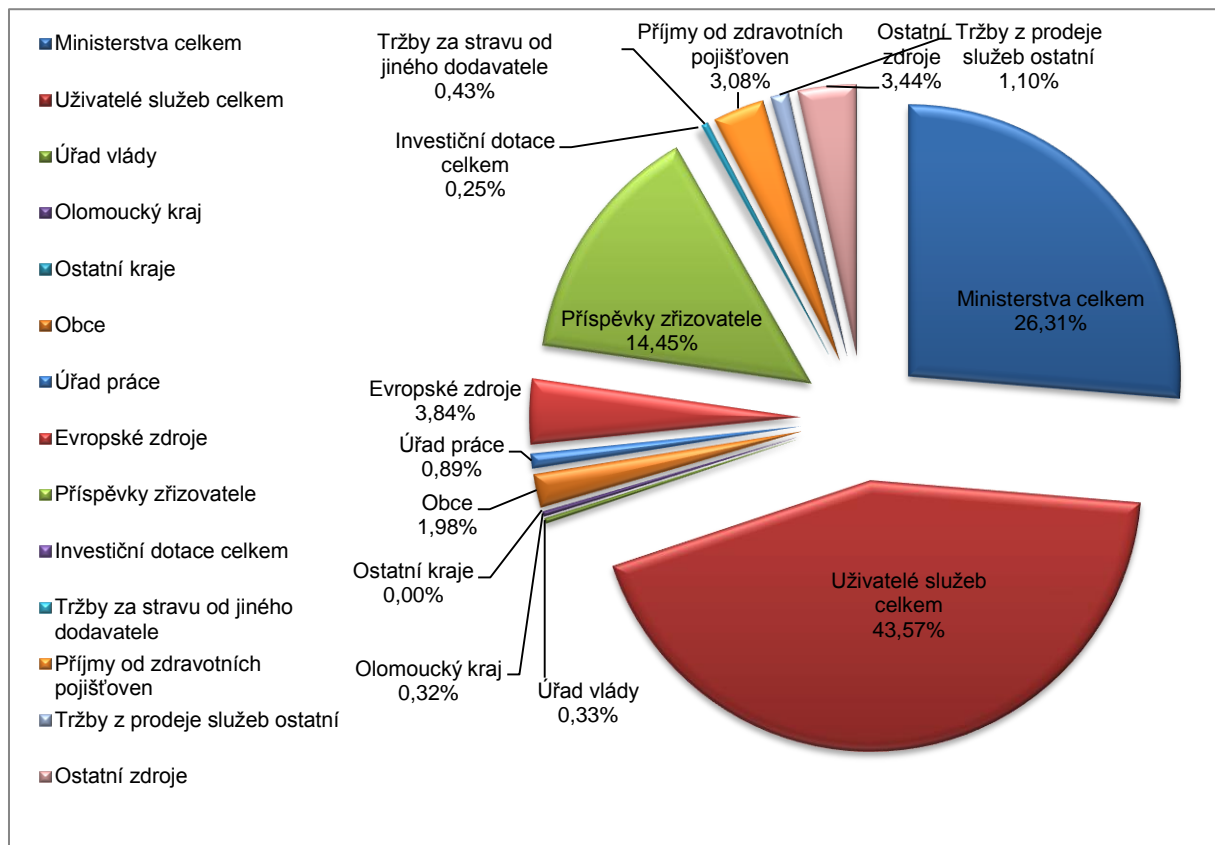
5.2.1 Výnosy sociálních služeb 2013 – 2014

Tabulka 11 Výnosy sociálních služeb v letech 2013 - 2014

Výnosy	2013	2014 Plán ²²
VÝNOSY CELKEM	1 888 608 111,93	1 901 389 769,88
Ministerstva celkem	496 871 714,64	556 925 681,00
Z toho MPSV	494 931 777,800	552 552 681,00
Z toho ostatní ministerstva	1 939 936,84	4 373 000,00
Uživatelé služeb celkem	822 958 697,32	848 124 564,00
Z toho tržby za poskytnutí péče	111 501 904,53	-
Z toho tržby za poskytnutí ubytování	244 127 882,33	-
Z toho tržby za poskytnutí stravy	167 816 214,96	-
Z toho příspěvek na péči	299 512 695,50	-
Úřad vlády	6 169 000,00	4 453 000,00
Olomoucký kraj	6 000 000,00	10 000 000
Ostatní kraje	31 500,00	-
Obce	37 468 131,03	34 612 636,00
Úřad práce	16 872 941,91	-
Evropské zdroje	72 581 494,77	118 146 253,00
Příspěvky zřizovatele	272 980 628,37	184 016 370,00
Investiční dotace celkem	4 759 937,00	4 435 264,00
Tržby za stravu od jiného dodavatele	8 037 715,10	-
Příjmy od zdravotních pojišťoven	58 231 861,63	-
Tržby z prodeje služeb ostatní	20 736 798,55	-
Ostatní zdroje	64 907 691,61	140 676 001,88

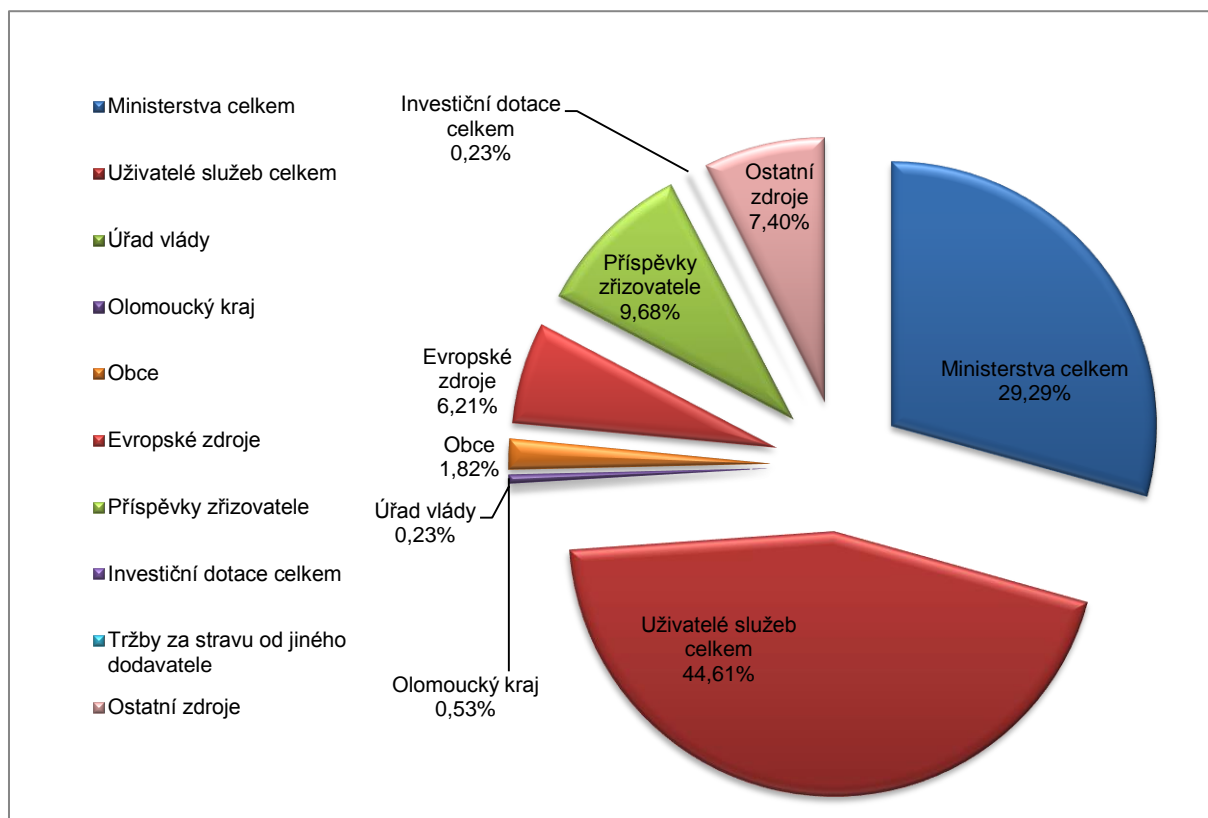
²² Struktura výkazu pro plán 2014 (data z aplikace benchmarking) není shodná s vyplňovanými výkazy výnosů za rok 2013, poskytovatelé na začátku roku 2014 neznají veškeré výnosy, některé jen odhadují (plánují) a některá pole nevyplňují.

Graf 9 Celkové výnosy sociálních služeb v roce 2013



(zdroj: Benchmarking)

Graf 10 Celkové výnosy sociálních služeb v roce 2014²³



(zdroj: Benchmarking)

Srovnání výnosů za rok 2013 a 2014

Poskytovatelé sociálních služeb v roce 2014 získali ze státního rozpočtu (MPSV) vyšší objem finančních prostředků. V roce 2014 předpokládají také zvýšení finančních prostředků získaných z tržeb od uživatelů. Zvýšily se rovněž výnosy z Evropských fondů. Objem finančních prostředků z příspěvků obcí předpokládají ve shodné výši jako v roce 2013.

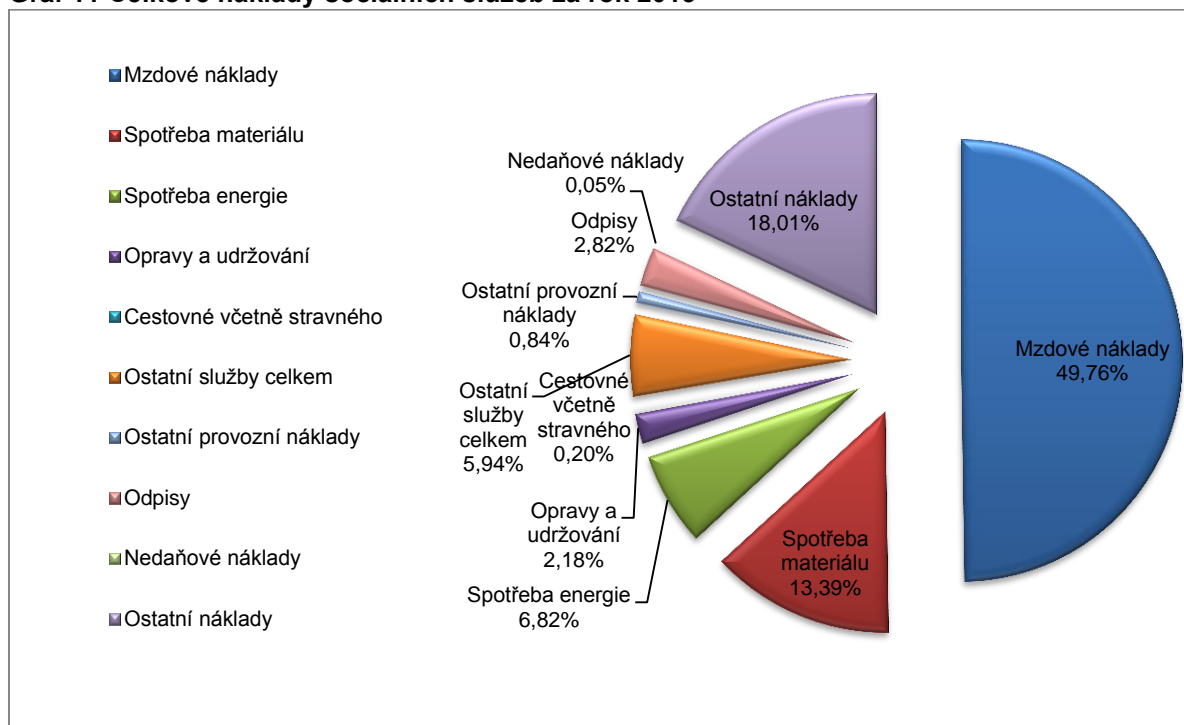
²³ Členění kategorií v letech 2013 a 2014 není zcela shodné, poskytovatelé sociálních služeb nevyplňovali data v plánu na rok 2014 v celé šíři, jako ve výkazech za rok 2013. Určité kategorie výnosů v době sběru dat poskytovatelé neměli k dispozici.

5.2.2 Náklady sociálních služeb 2013 – 2014

Tabulka 12 Náklady sociálních služeb za rok 2013 a předpoklad na rok 2014

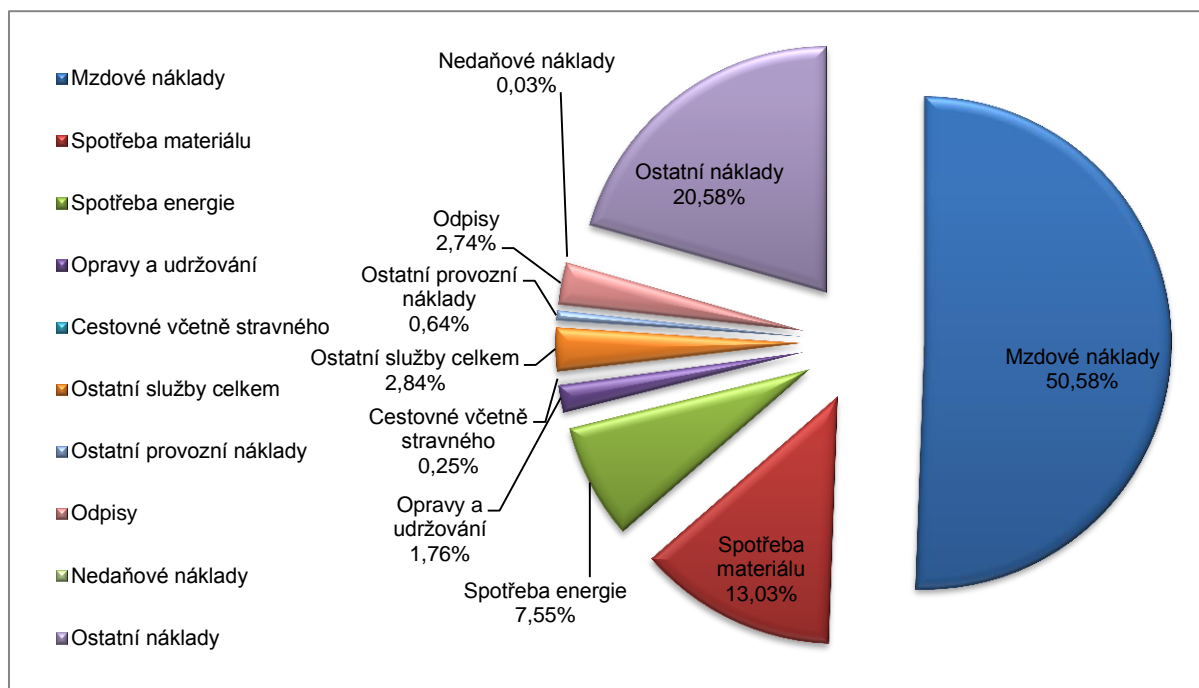
Náklady	2013	2014 Plán
NÁKLADY CELKEM	1 891 423 659,87	1 910 814 382,88
Mzdové náklady	941 218 715,27	966 485 149,61
Spotřeba materiálu	253 181 366,43	249 033 171,00
Spotřeba energie	128 953 859,68	144 218 618,00
Opravy a udržování	41 163 048,31	33 670 697,00
Cestovné včetně stravného	3 731 387,11	4 847 641,00
Ostatní služby celkem	112 286 008,82	54 203 494,00
Ostatní provozní náklady	15 923 419,64	12 319 371,00
Odpisy	53 397 650,33	52 272 704,00
Nedaňové náklady	892 499,04	542 948,00
Ostatní náklady	340 675 705,24	393 220 589,27

Graf 11 Celkové náklady sociálních služeb za rok 2013



(zdroj: Benchmarking)

Graf 12 Celkové náklady sociálních služeb za rok 2014



(zdroj: Benchmarking)

Srovnání nákladů za rok 2013 a 2014

Poskytovatelé předpokládají zvýšení vynaložených nákladů na sociální služby. Toto plánované zvýšení je uvedeno zejména u mzdových nákladů a nákladů na energie. Snížení nákladů je naopak plánováno u položky opravy a udržování. Položka spotřeba materiálu zůstává shodná s rokem 2013.

5.2.3 Finanční analýza dle druhů sociálních služeb (předpoklad na rok 2014)

Finanční analýza dle druhů sociálních služeb vychází z předpokladů uvedených poskytovateli sociálních služeb pro rok 2014²⁴. V tabulkách níže jsou uvedeny

²⁴ Plány nebyly vyplněny všemi poskytovateli sociálních služeb - Počty nevyplněných plánů na rok 2014 za jednotlivé druhy sociálních služeb

Za Sociální služby poskytované ve zdravotnických zařízeních lůžkové péče vyplnili pouze poskytovatelé za 3 služby z celkových 8 poskytovaných služeb.

Telefonická krizová pomoc má vyplněna data jen za 3 sociální služby, 1 služba data neposkytla.

Za sociální službu Tlumočnické služby byla vyplněna data za 2 služby, za 1 službu data nevyplněna.

Za Nízkoprahová zařízení pro děti a mládež nevyplnil poskytovatel za 1 sociální službu z celkového počtu 12 služeb.

Odborné sociální poradenství nemá vyplněna data za 3 sociální služby z 33 poskytovaných služeb.

Za službu Osobní asistence nevyplněna data za 1 službu z celkového počtu 11 sociálních služeb.

Za službu Pečovatelská služba nevyplněna data za 1 službu z celkového počtu 36 sociálních služeb.

Za Sociálně aktivizační služby pro rodiny s dětmi nevyplněna data za 1 službu z celkového počtu 22 sociálních služeb.

Za Sociálně aktivizační služby pro seniory a osoby se zdravotním postižením nevyplněna data za 6 sociálních služeb z celkového počtu 22 sociálních služeb.

Za Sociální rehabilitaci nevyplněna data za 1 sociální službu z celkového počtu 15 sociálních služeb.

Za Terénní programy nevyplněna data za 4 sociální služby z celkového počtu 21 sociálních služeb.

náklady, výnosy, přepočtené úvazky pracovníků dle jednotlivých druhů sociálních služeb na období roku 2014, poměr pracovníků přímé péče a ostatních pracovníků v sociální službě²⁵ a kapacity sociálních služeb.

Tabulka 13 Náklady a výnosy sociálních služeb plán na rok 2014

Poskytované služby na území Olomouckého kraje dle druhů služeb - plán na rok 2014	Počet služeb	Výnosy celkem	Z toho výnosy z MPSV	Z toho příjmy od obcí	Z toho příjmy od uživatelů	Náklady
Odborné sociální poradenství	34	19 691 239	11 166 681	1 791 366	0	20 244 824
Osobní asistence	11	26 282 125	14 205 000	2 107 750	6 657 000	24 348 624
Pečovatelská služba	36	152 811 037	69 881 000	5 054 000	45 056 946	154 735 564
Tísňová péče	1	695 000	30 000	440 000	225 000	1 851 000
Průvodcovské a předčitatelské služby	0	0	0	0	0	0
Podpora samostatného bydlení	3	2 520 770	1 558 000	400 000	477 870	2 914 170
Odlehčovací služby	8	30 471 100	6 851 000	2 153 850	5 752 950	31 307 100
Centra denních služeb	7	16 916 091	8 460 000	532 500	4 305 000	17 952 091
Denní stacionáře	16	54 079 423	29 859 000	5 097 000	8 864 100	55 498 023
Týdenní stacionáře	3	7 063 554	3 149 000	0	1 672 000	7 117 014
Domovy pro osoby se zdravotním postižením	11	182 154 550	43 915 000	63 000	101 504 680	382 983 012
Domovy pro seniory	34	698 766 890	156 833 000	795 400	435 114 904	721 410 925
Domovy se zvláštním režimem	13	182 154 550	43 915 000	63 000	101 504 680	179 295 750
Chráněné bydlení	12	55 481 360	16 461 000	100 000	26 635 008	57 210 760

²⁵ Pracovníci v přímé péči jsou pracovníci uvedení v § 115 odst. 1 písm. a) Zákona o sociálních službách č. 108/2006 Sb., ve znění pozdějších předpisů. Ostatní pracovníci jsou zaměstnanci, jejichž práce přímo souvisí s poskytováním základních činností sociální služby. Mezi ostatní pracovníky jsou zahrnuti vedoucí pracovníci, administrativní pracovníci, obslužný personál (údržba, úklid, apod.).

Poskytované služby na území Olomouckého kraje dle druhů služeb - plán na rok 2014	Počet služeb	Výnosy celkem	Z toho výnosy z MPSV	Z toho příjmy od obcí	Z toho příjmy od uživatelů	Náklady
Sociální služby poskytované ve zdravotnických zařízeních lůžkové péče	8	19 527 146	3 965 000	380 000	14 952 000	22 229 338
Raná péče	5	7 047 412	1 637 000	933 500	0	7 042 412
Telefonická krizová pomoc	4	1 112 923	770 000	35 000	0	1 180 423
Tlumočnické služby	3	266 000		50 000	0	427 000
Azylové domy	21	69 361 165	899 000	2 605 000	12 050 668	71 779 384
Domy na půl cesty	1	1 925 938	1 641 000	0	277 908	1 063 760
Kontaktní centra	5	7 458 500	3 005 000	910 000	0	8 248 500
Krizová pomoc	2	2 177 000	1 596 000	330 000	0	2 544 000
Intervenční centra	1	2 019 645	1 452 000	0	0	2 019 645
Nízkoprahová denní centra	6	8 480 500	6 000 000	968 000	57 500	9 509 992
Nízkoprahová zařízení pro děti a mládež	12	16 669 122	10 907 000	1 384 500	0	17 125 122
Noclehárny	9	10 715 010	5 719 000	1 230 790	658 000	11 862 283
Služby následné péče	2	4 617 306	639 000	295 000	221 913	5 480 306
Sociálně aktivizační služby pro rodiny s dětmi	22	28 893 954	13 672 000	1 985 300	0	32 306 872
Sociálně aktivizační služby pro seniory a osoby se zdravotním postižením	22	11 939 606	5 009 000	1 567 500	0	12 946 157
Sociálně terapeutické dílny	4	3 859 000	3 022 000	103 000	0	2 659 000
Terapeutické komunity	1	2 064 800	870 000	0	768 000	2 064 800
Terénní programy	21	22 508 872	7 233 000	2 820 180	0	21 390 872

Poskytované služby na území Olomouckého kraje dle druhů služeb - plán na rok 2014	Počet služeb	Výnosy celkem	Z toho výnosy z MPSV	Z toho příjmy od obcí	Z toho příjmy od uživatelů	Náklady
Sociální rehabilitace	15	54 652 560	1 689 000	520 000	0	12 943 560
Celkem	353 sociálních služeb					

Tabulka 14 Pracovníci přímé péče, ostatní pracovníci a kapacity sociálních služeb na rok 2014

Poskytované služby na území Olomouckého kraje dle druhů služeb - plán na rok 2014	Přepočtené úvazky pracovníků v přímé péči	Přepočtené úvazky ostatních pracovníků	Poměr pracovníků přímé péče a ostatních pracovníků	Kapacita udávaná poskytovateli na rok 2014
Azylové domy	104,32	36,29	74% / 26%	564 lůžek 205 860 lůžkodnů/rok
Centra denních služeb	36,19	13,39	73% / 27%	21 312 hodin přímé péče/rok
Denní stacionáře	94,86	34,03	74% / 26%	111 985 počet hodin přímé péče/rok
Domovy pro osoby se zdravotním postižením	291,59	107,14	73% / 27%	1115 lůžek 41 975 lůžkodnů/rok
Domovy pro seniory	948,60	509,86	65% / 35%	2 438 lůžek 889 870 lůžkodnů/rok
Domovy se zvláštním režimem	291,59	107,14	73% / 27%	653 lůžek 238 345 lůžkodnů/rok
Domy na půl cesty	4,00	0,64	86% / 14%	12 lůžek 4 380 lůžkodnů/rok
Chráněné bydlení	64,97	42,69	60% / 40%	428 lůžek 156 220 lůžkodnů/rok
Intervenční centra	2,90	1,05	73% / 27%	750 intervencí/rok
Kontaktní centra	12,80	3,49	79% / 21%	19 600 kontaktů/rok 5 130 intervencí / rok
Krizová pomoc	3,65	1,11	77% / 23%	7 lůžek 2 555 lůžkodnů/rok
Nízkoprahová denní centra	13,19	7,30	64% / 36%	4 989 intervencí/rok 61 052 kontaktů/rok
Nízkoprahová zařízení pro děti a mládež	30,20	8,27	79% / 21%	44 500 kontaktů/rok 8 404 intervencí/rok
Noclehárny	14,40	10,45	58% / 42%	194 lůžek 70 810 lůžkodnů/rok
Odborné sociální poradenství	40,79	13,53	75% / 25%	27 376 intervencí/rok
Odlehčovací služby	50,32	14,76	77% / 23%	48 lůžek 17 520 počet lůžkodnů/rok
Osobní asistence	64,45	14,69	81% / 19%	44 210 počet hodin přímé péče/rok

Poskytované služby na území Olomouckého kraje dle druhů služeb - plán na rok 2014	Přepočtené úvazky pracovníků v přímé péči	Přepočtené úvazky ostatních pracovníků	Poměr pracovníků přímé péče a ostatních pracovníků	Kapacita udávaná poskytovateli na rok 2014
Pečovatelská služba	320,86	99,45	76% / 24%	220 663 počet hodin přímé péče/rok
Podpora samostatného bydlení	7,02	1,22	85% / 15%	13 566 intervencí/rok
Průvodcovské a předčitatelské služby	0,00	0,00	0% / 0%	0 ²⁶
Raná péče	8,05	4,64	63% / 37%	189 rodin 4 998 počet hodin přímé péče/rok
Služby následné péče	7,65	3,35	70% / 30%	33 lůžek 12 045 lůžkodnů/rok
Sociálně aktivizační služby pro rodiny s dětmi	79,05	13,54	85% / 15%	31 004 počet hodin přímé péče/rok 1 337 rodin/rok 3 861 intervencí/rok
Sociálně aktivizační služby pro seniory a osoby se zdravotním postižením	29,49	21,72	58% / 42%	17 455 počet hodin přímé péče/rok
Sociálně terapeutické dílny	9,35	2,89	76% / 24%	5 106 počet hodin přímé péče/rok
Sociální rehabilitace	40,32	11,69	78% / 22%	7 904 intervencí/rok
Sociální služby poskytované ve zdravotnických zařízeních lůžkové péče	29,63	17,93	62% / 38%	131 lůžek 47 815 lůžkodnů/rok
Telefonická krizová pomoc	3,1	0,40	95% / 5%	1 540 intervencí/rok
Terapeutické komunity	4,40	1,50	75% / 25%	16 lůžek 5840 lůžkodnů/rok
Terénní programy	44,79	9,07	83% / 17%	33 850 kontaktů/rok
Tísňová péče	6,00	0,55	92% / 8%	1733 kontaktů/rok
Tlumočnické služby	1,16	0,00	100% / 0%	280 počet hodin přímé péče/rok
Týdenní stacionáře	12,54	3,74	77% / 23%	20 lůžek 7300 lůžkodnů/rok
Celkem	353 sociálních služeb			

Z provedené analýzy vyplývá:

- počet pracovníků v přímé péči z celkového počtu pracovníků je zpravidla vyšší nebo roven 70 %, s výjimkami u těchto druhů sociálních služeb:
 - domovy pro seniory: 65 % pracovníků v přímé péči²⁷
 - chráněné bydlení: 60 % pracovníků v přímé péči

²⁶ Služba není na území Olomouckého kraje poskytována

²⁷ Převážná část domovů pro seniory je umístěna v historických objektech náročných na údržbu.

- raná péče: 63 % pracovníků v přímé péči
 - sociální služby poskytované ve zdravotnických zařízeních lůžkové péče: 62 %
- celkové kapacity sociálních služeb poskytovaných na území Olomouckého kraje: pobytové služby
- pobytové sociální služby: 9 517 lůžek

terénní a ambulantní služby:

- denní kapacita počtu intervencí (ambulantní a terénní sociální služby): 202
- denní kapacita počtu kontaktů: 436
- kapacita počtu rodin v rané péči: 189
- počet hodin přímé práce: 457 013/rok; 1252/den

6. Mapování sociálních rizik

V rámci jedné z klíčových aktivit IP *Podpora zajištění dostupnosti a kvality sociálních služeb v Olomouckém kraji* byla zpracována studie „Zmapování nových sociálních rizik“. Jejím cílem bylo zmapování nových sociálních rizik, včetně zpracování map sociálních rizik pro účely aktualizace potřeb stávajících a potenciálních uživatelů sociálních služeb zohledňující místní specifika a možná sociální rizika v Olomouckém kraji.

Podrobné informace k metodologii výzkumu a jeho výsledky lze nalézt na webových stránkách Olomouckého kraje www.kr-olomoucky.cz v sekci Sociální záležitosti – Střednědobé plánování sociálních služeb.

7. Výstupy z analytické části

Sociodemografické údaje zpracované v kapitole 3 potvrdily, že ani Olomoucký kraj není výjimkou a shodně jako v celé ČR i dalších rozvinutých zemích Evropy se zde projevuje nejcharakterističtější rys demografického vývoje – stárnutí obyvatelstva. Znamená to, že dochází k proměně věkové struktury obyvatelstva ve prospěch seniorů; starší věkové skupiny rostou početně relativně rychleji než populace jako celek, přičemž důsledky demografického stárnutí se týkají všech sfér sociálního a ekonomického vývoje. Proces stárnutí populace bude nadále provázet zvyšování parametrů průměrného věku, indexu stárnutí i indexu ekonomické závislosti. Lze očekávat, že v souvislosti s tímto trendem poroste potřeba poskytování

diverzifikovaných sociálních služeb osobám, které mají sníženou soběstačnost z důvodu věku. Rovněž lze očekávat, že bude kladen stále větší důraz na kvalitu sociálních služeb poskytovaných tomuto okruhu osob. I další charakteristika Olomouckého kraje - nejnižší průměrná výše důchodů v celorepublikovém srovnání – bude mít přímý vliv na poskytování sociálních služeb v Olomouckém kraji.

Dalšími z významných socioekonomických charakteristik Olomouckého kraje je zvyšování nezaměstnanosti ve všech pěti okresech kraje (nejvýznamněji na Jesenicku) a nízký objem peněžních příjmů a výdajů v Olomouckém kraji. Tyto trendy prohlubují riziko sociálního vyloučení osob.

Finanční analýza – Zdrojem dat pro finanční analýzu byla aplikace benchmarking, do níž jsou data vkládána poskytovateli sociálních služeb, kteří zodpovídají za jejich správnost.

Výstupy z aplikace však poskytly ucelenou informaci o finančních zdrojích a nákladech sociálních služeb a potvrdily závislost sociálních služeb na financování z veřejných zdrojů.

Výsledky analýz identifikovaly nejvýznamnější trendy, které ovlivňují socioekonomické charakteristiky Olomouckého kraje a potažmo určují potřebnost sociálních služeb, které budou uvedená rizika zmírňovat. Tyto analýzy byly využity jako jeden z podkladů pro formulaci cílů a opatření.

ČÁST C. STRATEGICKÁ

Rozvojové aktivity na období let 2015 – 2017 vycházejí z procesů střednědobého a komunitního plánování rozvoje sociálních služeb, z priorit v oblasti sociálních služeb a z analytických výstupů IP *Podpora zajištění dostupnosti a kvality sociálních služeb v Olomouckém kraji*. Jsou zformulovány do podoby rámcových a specifických cílů a opatření.

8. Priority rozvoje sociálních služeb

Na národní úrovni v současnosti neexistuje platný dokument, ve kterém by byly zpracovány priority rozvoje sociálních služeb (poslední zveřejněný dokument byl „Priority rozvoje sociálních služeb pro období 2009 – 2012“, doba platnosti byla prodloužena do roku 2013).

Priority rozvoje sociálních služeb v Olomouckém kraji jsou v souladu s Programovým prohlášením ROK pro období 2012 – 2016, vycházejí z obecně známých poznatků o systému sociálních služeb a reflektují výstupy z pracovních skupin střednědobého plánování na krajské úrovni. Prioritními jsou oblasti, které nezaznamenávají odpovídající rozvoj a dostupnost potřebných sociálních služeb.

Specifické cíle pro jednotlivé cílové skupiny reflektují stanovené prioritní oblasti rozvoje sociálních služeb.

Prioritní oblasti:

- transformace, deinstitucionalizace a humanizace služeb sociální péče
- služby sociální prevence
- ambulantní a terénní formy služeb sociální péče
- územní pokrytí v souvislosti se zjištěnou potřebností, za předpokladu finanční udržitelnosti sítě
- návaznost stávajících sociálních služeb

Je pravděpodobné, že se v průběhu doby působnosti Střednědobého plánu 2015 – 2017 bude vývoj sociální politiky státu i kraje měnit, proto bude bližší specifikace priorit, na kterých bude postavena síť sociálních služeb na daný rok, zohledněna v akčních plánech.

9. Rozvojové aktivity

Výstupy z jednotlivých pracovních skupin obsahují vymezený popis cílové skupiny a stanovené cíle a opatření, reflektující aktuální potřeby a priority.

Cíle a opatření významné pro rozvoj sociálních služeb všech cílových skupin byly stanoveny jako tzv. Rámcové cíle a opatření.

9.1 Seznam rámcových cílů a opatření

Cíl 1	Podpora procesu plánování sociálních služeb v Olomouckém kraji
Opatření 1.1	Podpora střednědobého plánování rozvoje sociálních služeb metodou komunitního plánování na krajské úrovni
Opatření 1.2	Podpora střednědobého plánování rozvoje sociálních služeb metodou komunitního plánování na obecní úrovni
Opatření 1.3	Provázanost mezi koordinací poskytování sociálních služeb na obecní a krajské úrovni
Cíl 2	Udržitelná efektivní síť sociálních služeb v Olomouckém kraji
Opatření 2.1	Analýza financování sociálních služeb v Olomouckém kraji k zajištění efektivní sítě sociálních služeb
Opatření 2.2	Modelace sítě sociálních služeb v Olomouckém kraji
Cíl 3	Podpora kvality poskytovaných sociálních služeb v Olomouckém kraji
Opatření 3.1	Podpora poskytovatelů sociálních služeb prostřednictvím průběžného vzdělávání a prohlubování odborné kvalifikace vedoucích pracovníků a pracovníků v přímé péči zaměřené na specifické potřeby všech cílových skupin
Opatření 3.2	Podpora investičních projektů zaměřených na humanizaci stávajících zařízení sociálních služeb
Cíl 4	Podpora dobrovolnické práce
Opatření 4.1	Podpora dobrovolnické práce v sociálních a navazujících službách v Olomouckém kraji
Cíl 5	Podpora informovanosti v oblasti sociálních služeb v Olomouckém kraji
Opatření 5.1	Zvýšení informovanosti o sociálních službách

Cíl 6	Optimalizace sociálního poradenství a služeb sociální prevence zaměřených na potřeby osob ohrožených zadlužeností v Olomouckém kraji
Opatření 6.1	Mapování a koordinace dostupnosti terénních a ambulantních služeb sociálního poradenství a sociální prevence pro osoby ohrožené zadlužeností Olomouckého kraje

9.2 Popis rámcových cílů a opatření:

Cíl 1	Podpora procesu plánování sociálních služeb v Olomouckém kraji
Opatření 1.1	Podpora střednědobého plánování rozvoje sociálních služeb metodou komunitního plánování na krajské úrovni
Charakteristika opatření	Upevnění a zkvalitnění procesů střednědobého plánování sociálních služeb na krajské úrovni
Předpokládaný dopad opatření	Funkční proces plánování sociálních služeb na krajské úrovni, jehož cílem je efektivně nastavená síť sociálních služeb dle skutečné a aktuální potřeby cílových skupin
Aktivity vedoucí k naplnění opatření	<ol style="list-style-type: none"> 1. Zachování činnosti pracovních skupin v rámci střednědobého plánování sociálních služeb na krajské úrovni 2. Pravidelný roční monitoring Střednědobého plánu 2015 - 2017 3. Tvorba akčních plánů na příslušný kalendářní rok 4. Nastavení spolupráce se zainteresovanými subjekty
Předpokládaní realizátoři a partneři opatření	Olomoucký kraj, pracovní skupiny pro plánování sociálních služeb na krajské úrovni
Časový horizont	2015 – 2017
Předpokládané finanční náklady	Bez finančních nákladů, v případě realizace individuálního projektu Olomouckého kraje využití finančních prostředků EU
Finanční zdroje	Olomoucký kraj, v případě realizace individuálního projektu budou finanční náklady vyčísleny dle nacenění příslušné aktivity projektu
Hodnotící indikátory/předpokládané výstupy	<ul style="list-style-type: none"> – Činnosti pracovních skupin v rámci střednědobého plánování sociálních služeb na krajské úrovni – Zpracovaný každoroční monitoring Střednědobého

	plánu 2015 – 2017 – Zpracované akční plány na příslušný kalendářní rok
Opatření 1.2	Podpora střednědobého plánování rozvoje sociálních služeb metodou komunitního plánování na obecní úrovni
Charakteristika opatření	Podpora a zkvalitnění procesů komunitního plánování na obecní úrovni. Nastavení jednotné metodiky pro tvorbu komunitních plánů tak, aby výstupy z komunitních plánů na obecní úrovni byly využitelné pro potřeby plánování sociálních služeb v Olomouckém kraji
Předpokládaný dopad opatření	Funkční proces komunitního plánování na obecní úrovni, dle územní působnosti OÚORP a jeho provázanost se střednědobým plánováním na krajské úrovni
Aktivity vedoucí k naplnění opatření	<ol style="list-style-type: none"> 1. Zachování přenosu informací prostřednictvím komunikační platformy KRKOS 2. Využití jednotné metodiky pro tvorbu komunitních plánů na obecní úrovni 3. Pravidelná aktualizace informací o potřebnosti a podpoře sociálních služeb na území správního obvodu OÚORP, prostřednictvím aplikace KÚOK KISSoS
Předpokládaní realizátoři a partneři opatření	Olomoucký kraj, KRKOS a pracovní skupiny pro plánování sociálních služeb na krajské úrovni
Časový horizont	2015 – 2017
Předpokládané finanční náklady	Bez finančních nákladů, v případě realizace individuálního projektu využití finančních prostředků EU
Finanční zdroje	Olomoucký kraj, v případě realizace individuálního projektu budou finanční náklady vyčísleny dle nacenění příslušné aktivity projektu
Hodnotící indikátory/předpokládané výstupy	<ul style="list-style-type: none"> – Činnost KRKOS – Aplikace metodiky pro tvorbu komunitních plánů na obecní úrovni – Sestavené komunitní plány na území Olomouckého kraje dle území OÚORP – Každoroční vyjádření OÚORP o potřebnosti a podpoře sociálních služeb působících na daném území prostřednictvím aplikace KÚOK KISSoS
Opatření 1.3	Provázanost mezi koordinací poskytování sociálních služeb na obecní a krajské úrovni
Charakteristika opatření	Opatření směřuje k provázanosti zákonem dané

	povinnosti koordinace poskytování sociálních služeb na úrovni OÚORP a krajské úrovně plánování
Předpokládaný dopad opatření	Soulad v koordinaci poskytování sociálních služeb působících na úrovni OÚORP a střednědobým plánováním sociálních služeb na krajské úrovni
Aktivity vedoucí k naplnění opatření	1. Nastavení systému sdílení informací podstatných pro vývoj sociálních služeb na území Olomouckého kraje 2. Zapojení kompetentních pracovníků OÚORP do plánování sociálních služeb na krajské úrovni
Předpokládaní realizátoři a partneři opatření	Olomoucký kraj, OÚORP, pracovní skupiny pro plánování na krajské úrovni
Časový horizont	2015 – 2017
Předpokládané finanční náklady	Bez finančních nákladů, v případě realizace individuálního projektu využití finančních prostředků EU
Finanční zdroje	Finanční prostředky EU, Olomoucký kraj
Hodnotící indikátory/předpokládané výstupy	– Vytvořený systém sdílení informací mezi OÚORP a Olomouckým krajem – Zapojení kompetentních pracovníků OÚORP do plánování sociálních služeb na krajské úrovni

Cíl 2	Udržitelná efektivní síť sociálních služeb v Olomouckém kraji
Opatření 2.1	Analýza financování sociálních služeb v Olomouckém kraji k zajištění efektivní sítě sociálních služeb
Charakteristika opatření	Opatření směřuje ke zpracování každoroční analýzy sociálních služeb včetně vynaložených finančních prostředků na sociální služby v Olomouckém kraji
Předpokládaný dopad opatření	Efektivní vynakládání finančních prostředků na sociální služby zařazené do sítě sociálních služeb Olomouckého kraje
Aktivity vedoucí k naplnění opatření	1. Zpracování finanční analýzy sociálních služeb v Olomouckém kraji prostřednictvím metody benchmarkingu (sběr dat, tvorba reportů, srovnání nákladovosti – meziroční i mezidruhové) 2. Analýza zdrojů financování sociálních služeb na území Olomouckého kraje
Předpokládaní realizátoři a partneři opatření	Olomoucký kraj, externí dodavatel aplikace benchmarking

Časový horizont	2015 – 2017
Předpokládané finanční náklady	Finanční prostředky vynaložené za uživatelskou podporu aplikace benchmarking, cena aktivity benchmarking v jednotlivých letech dle uzavřené servisní smlouvy
Finanční zdroje	Finanční prostředky EU, Olomoucký kraj
Hodnotící indikátory/předpokládané výstupy	<ul style="list-style-type: none"> – Finanční analýza sociálních služeb zpracovaná metodou benchmarking – Analýza zdrojů financování sociálních služeb poskytovaných na území Olomouckého kraje zpracovaná metodou benchmarking
Opatření 2.2	Modelace sítě sociálních služeb v Olomouckém kraji
Charakteristika opatření	Průběžná modelace sítě sociálních služeb v Olomouckém kraji
Předpokládaný dopad opatření	Rovnoměrné pokrytí území Olomouckého kraje sítí sociálních služeb reagující na zjištěnou potřebnost
Aktivity vedoucí k naplnění opatření	<ol style="list-style-type: none"> 1. Získávání dostupných informací o potřebnosti sociálních služeb na území Olomouckého kraje (zdroje: demografické údaje, obce, poskytovatelé sociálních služeb) 2. Modelace sítě sociálních služeb Olomouckého kraje v souladu s Metodikou pro hodnocení sociálních služeb 3. Vytvoření akčního plánu pro daný kalendářní rok, jehož součástí bude aktuální síť sociálních služeb na území Olomouckého kraje
Předpokládaní realizátoři a partneři opatření	OSV KÚOK, poskytovatelé sociálních služeb, pracovní skupiny pro plánování na krajské úrovni
Časový horizont	2015 – 2017
Předpokládané finanční náklady	Finanční náklady nelze v současnosti zcela přesně vyčíslit. V případě realizace individuálního projektu budou finanční náklady vyčísleny dle nacenění příslušné aktivity
Finanční zdroje	Finanční prostředky EU, Olomoucký kraj
Hodnotící indikátory/předpokládané výstupy	<ul style="list-style-type: none"> – Soubor informací o potřebnosti sociálních služeb na území Olomouckého kraje – Síť sociálních služeb Olomouckého kraje vytvořená v souladu s Metodikou pro hodnocení sociálních služeb – Akční plán vytvořený na daný kalendářní rok

Cíl 3	Podpora kvality poskytovaných sociálních služeb v Olomouckém kraji
Opatření 3.1	Podpora poskytovatelů sociálních služeb prostřednictvím průběžného vzdělávání a prohlubování odborné kvalifikace vedoucích pracovníků a pracovníků v přímé péči, zaměřené na specifické potřeby všech cílových skupin
Charakteristika opatření	Opatření vede k podpoře vzdělávacích aktivit, konzultačních procesů, výměnných stáží, předávání příkladů dobré praxe a supervize určené pracovníkům v sociálních službách za účelem zvýšení kompetencí při poskytování sociálních služeb
Předpokládaný dopad opatření	Zvyšováním odborné kvalifikace vedoucích pracovníků a pracovníků v přímé péči dochází ke zkvalitňování poskytovaných sociálních služeb s přímým dopadem na uspokojování individuálních potřeb uživatelů
Aktivity vedoucí k naplnění opatření	<ol style="list-style-type: none"> 1. Spolupráce s partnerskými organizacemi na zajištění vzdělávacích akcí 2. Koordinace spolupráce mezi poskytovateli sociálních služeb v oblasti předávání příkladů dobré praxe a výměnných stáží 3. Podpora účelných projektů podávaných v rámci vyhlášených výzev v dalším programovacím období EU, zaměřených na oblast vzdělávání v sociálních službách
Předpokládaní realizátoři a partneři opatření	Olomoucký kraj, poskytovatelé sociálních služeb, vzdělávací instituce
Časový horizont	2015 – 2017
Předpokládané finanční náklady	Bez finančních nákladů
Finanční zdroje	Finanční prostředky EU
Hodnotící indikátory/předpokládané výstupy	<ul style="list-style-type: none"> – Počet podpořených projektů – Počet vzdělávacích akcí, na kterých spolupracoval Olomoucký kraj v daném roce
Opatření 3.2	Podpora investičních projektů zaměřených na humanizaci stávajících zařízení sociálních služeb
Charakteristika opatření	Opatření směřuje k podpoře humanizace stávajících zařízení sociálních služeb přizpůsobením podmínek těchto služeb individuálním potřebám jejich uživatelů

Předpokládaný dopad opatření	Úprava stávajících podmínek sociálních služeb vedoucí k modernizaci vybavení a odstraňování architektonických bariér
Aktivity vedoucí k naplnění opatření	<ol style="list-style-type: none"> 1. Příprava projektů pro využití výzev v dalším programovacím období EU poskytovateli sociálních služeb 2. Předložení poskytovatelem sociálních služeb navrhovaných záměrů a projektů zaměřených na humanizaci stávajících zařízení sociálních služeb pro vymezené cílové skupiny osob (bez navyšování kapacit)
Předpokládaní realizátoři a partneři opatření	Registrovaní poskytovatelé sociálních služeb
Časový horizont	2015 – 2017
Předpokládané finanční náklady	Bez finančních nákladů
Finanční zdroje	Finanční prostředky EU
Hodnotící indikátory/předpokládané výstupy	<ul style="list-style-type: none"> – Předložené záměry k projektům zaměřeným na humanizaci stávajících zařízení sociálních služeb – Vyjádřená podpora Olomouckého kraje pro realizaci investičního projektu

Cíl 4	Podpora dobrovolnické práce
Opatření 4.1	Podpora dobrovolnické práce v sociálních a navazujících službách v Olomouckém kraji
Charakteristika opatření	Opatření je zaměřeno především na zvyšování prestiže dobrovolnické práce v oblasti sociálních služeb
Předpokládaný dopad opatření	Hledání dalších zdrojů podpory pro zkvalitnění poskytované péče, zlepšení komunikačních a socializačních podmínek uživatelů sociálních služeb s ohledem na udržení kontaktu se sociálním prostředím
Aktivity vedoucí k naplnění opatření	<ol style="list-style-type: none"> 1. Podpora jednotlivců a organizací prostřednictvím oceňování a uznávání dobrovolnických aktivit, zachování veřejných ocenění dobrovolníků působících na území Olomouckého kraje – Křesadlo, Goal (projekt partnerství mezi Olomouckým krajem a Územní rozvojovou oblastí Green River zaměřený na podporu dobrovolnictví) 2. Zveřejňování informací o možnostech dobrovolnické práce na webu Olomouckého kraje, uveřejňování

	příspěvků dobré praxe, aktualizace přehledu o akreditovaných dobrovolnických organizacích 3. Podpora účelných projektů podávaných v rámci vyhlášených výzev v dalším programovacím období EU, zaměřených na oblast dobrovolnictví
Předpokládaní realizátoři a partneři opatření	Olomoucký kraj, poskytovatelé sociálních služeb, vysílající dobrovolnické organizace
Časový horizont	2015 - 2017 Průběžné naplňování aktivit
Předpokládané finanční náklady	Cca 450 tis. Kč
Finanční zdroje	Finanční prostředky EU, Olomoucký kraj
Hodnotící indikátory/předpokládané výstupy	<ul style="list-style-type: none"> - Veřejné ocenění dobrovolníků - Křesadlo - Veřejné ocenění dobrovolníků - Goal - Počet uveřejněných příspěvků na webových stránkách Olomouckého kraje - Průběžná aktualizace informací o možnostech dobrovolnické práce - Podpořené projekty zaměřené na dobrovolnické aktivity

Cíl 5	Podpora informovanosti v oblasti sociálních služeb v Olomouckém kraji
Opatření 5.1	Zvýšení informovanosti o sociálních službách
Charakteristika opatření	Zajištění dostupnosti informací o sociálních službách a jejich nabídce pro širokou i odbornou veřejnost
Předpokládaný dopad opatření	Dostupné a aktuální informace o poskytovaných sociálních službách a jejich poskytovatelích působících v Olomouckém kraji
Aktivity vedoucí k naplnění opatření	<ol style="list-style-type: none"> 1. Vytvoření a zprovoznění Elektronického katalogu poskytovatelů sociálních služeb v Olomouckém kraji 2. Pravidelná aktualizace informací v Elektronickém katalogu poskytovatelů sociálních služeb v Olomouckém kraji 3. Prezentace příkladů dobré praxe poskytovatelů sociálních služeb prostřednictvím webových stránek Olomouckého kraje, měsíčníku Olomoucký kraj, případně v dalších tiskovinách 4. Vytvoření informačních materiálů reagujících na aktuální podněty z oblasti sociálních služeb
Předpokládaní realizátoři a partneři opatření	Olomoucký kraj, poskytovatelé sociálních služeb

Časový horizont	2015 – 2017
Předpokládané finanční náklady	2015 – 294.938 Kč, vytvoření a zprovoznění Elektronického katalogu poskytovatelů sociálních služeb v Olomouckém kraji financováno v rámci realizovaného individuálního projektu Olomouckého kraje
Finanční zdroje	Finanční prostředky EU, Olomoucký kraj
Hodnotící indikátory/předpokládané výstupy	<ul style="list-style-type: none"> – Elektronický katalog poskytovatelů sociálních služeb v Olomouckém kraji – Pravidelná aktualizace informací v Elektronickém katalogu poskytovatelů sociálních služeb v Olomouckém kraji – Počet zveřejněných příspěvků v tiskovinách a na webových stránkách Olomouckého kraje

Cíl 6	Optimalizace sociálního poradenství a služeb sociální prevence zaměřených na potřeby osob ohrožených zadlužeností v Olomouckém kraji
Opatření 6.1	Mapování a koordinace dostupnosti terénních a ambulantních služeb sociálního poradenství a sociální prevence pro osoby ohrožené zadlužeností Olomouckého kraje
Charakteristika opatření	Z hlediska efektivního poskytování komplexních sociálních služeb je nezbytné nastavení úzké spolupráce poskytovatelů sociálních služeb a dalších subjektů, včetně pracovníků obcí zajišťujících pomoc a poradenství v oblasti prevence zadlužování. Tato spolupráce povede k mapování potřeb a zajištění služeb pro osoby ohrožené zadlužeností na území obce s rozšířenou působností. Nejoptimálnějším koordinátorem těchto služeb je obec s rozšířenou působností, a to s ohledem na své kompetence dané zákonem o sociálních službách
Předpokládaný dopad opatření	Zlepšení provázanosti poskytování sociálních služeb s pracovníky zajišťující sociální práci v rámci přenesené působnosti na obcích II. a III typu
Aktivity vedoucí k naplnění opatření	<ol style="list-style-type: none"> 1. Sledování počtu podpořených osob ohrožených zadlužeností na území Olomouckého kraje ve spolupráci s poskytovateli sociálních služeb, obcí a OÚORP v regionu 2. Pracovní setkání poskytovatelů sociálních služeb a pracovníků zajišťující sociální práci v rámci přenesené působnosti se zaměřením na prevenci

	<p>zadlužování</p> <p>3. Projednání záměru přesunu aktivit sociálních služeb do míst s nově vzniklou potřebností v rámci krajské úrovně plánování rozvoje sociálních služeb</p>
Předpokládaní realizátoři a partneři opatření	<p>Registrovaní poskytovatelé služby zaměřené na okruh osob ohrožených vznikem a prohlubováním zadluženosti (služby sociálního poradenství a sociální prevence), OÚORP, obce, PS 5 – Osoby v krizi a osoby sociálně vyloučené a PS 4 – Etnické menšiny a cizinci, Olomoucký kraj</p>
Časový horizont	<p>2015 - 2017</p>
Finanční zdroje	<p>Bez finančních nákladů</p>
Hodnotící indikátory/předpokládané výstupy	<ul style="list-style-type: none"> – Přehled o vývoji v počtu intervencí u osob ohrožených zadlužeností – Počet pracovních setkání zainteresovaných subjektů pod koordinací OÚORP – Počet pracovních setkání za účasti Olomouckého kraje o přesunu aktivit s ohledem na potřebu v daných regionech

10. Specifické cíle a opatření pro jednotlivé pracovní skupiny

10.1 Pracovní skupina č. 1: DĚTI, MLÁDEŽ A RODINA

Popis cílové skupiny, vymezení okruhu osob

Cílová skupina je vymezena rodinou (jejímž členem není zdravotně handicapovaná osoba) a dětmi, mládeží a mladými dospělými do 26 let věku, kteří vyžadují intenzivní pomoc a podporu zejména z důvodů nepříznivých sociálních a výchovných podmínek. V nemalé míře se jedná o rodiny, které mají nízké sociální kompetence a nízkou úroveň vzdělání, kde děti nepoznaly běžný pracovní rytmus rodiny, s ohledem na dlouhodobou nezaměstnanost rodičů. Současně se může jednat o děti a mládež, které jsou zatíženy výchovnými či jinými problémy. Cílová skupina je ve zvýšené míře charakterizována absencí funkčního rodinného systému, proto je potřebné zaměřit pozornost na předcházení sociálně patologickým jevům a podporovat rodiny v zachování svých základních funkcí.

Pracovní skupina se prioritně zaměřovala na tyto sociální služby:

- nízkoprahová zařízení pro děti a mládež
- sociálně aktivizační služby pro rodiny s dětmi
- odborné sociální poradenství

Současně je potřeba konstatovat, že cílová skupina je podporována dalšími sociálními službami, které byly explicitně řešeny v rámci dalších pracovních skupin. Jednalo se o:

- azylové domy pro rodiče s dětmi, domy na půli cesty, krizová pomoc (v rámci PS 5 Osoby v krizi a osoby sociálně vyloučené)
- terénní programy (v rámci PS 4 Etnické menšiny a cizinci)
- raná péče, sociální rehabilitace (v rámci PS 2 Osoby se zdravotním postižením)

V rámci podpory ohrožených rodin s dětmi je výrazným subjektem podílejícím se na práci s uvedenou cílovou skupinou orgán sociálně-právní ochrany dětí na obcích s rozšířenou působností. Jeho role nabývá na významu od začátku roku 2013, kdy došlo k signifikantní změně zákona č. 359/1999 Sb., o sociálně-právní ochraně dětí, ve znění pozdějších předpisů. Olomoucký kraj se zapojil do aktivit spojených s transformací systému péče o ohrožené děti, které spadají i do jiných resortů (např. školství a zdravotnictví).

Od roku 2013 dochází v rámci sociálně-právní ochrany k výrazné podpoře rodin prostřednictvím terénních a ambulantních služeb. V této souvislosti se prohlubuje spolupráce s poskytovateli sociálních služeb, které jsou primárně zaměřeny na ohrožené rodiny a děti.

Z činností orgánů sociálně-právní ochrany dětí, ale i poskytovatelů sociálních služeb je zřejmý zvyšující se podíl ohrožených rodin s dětmi. Na území Olomouckého kraje existuje několik sociálně vyloučených lokalit, kde jsou ve vysoké míře zastoupeny výše uvedené problémy. Nezřídka ovšem dochází ke změně těchto lokalit v důsledku aktivní sociální práce nejen pracovníků obcí s rozšířenou působností, ale i poskytovatelů sociálních služeb, kontrolou ubytoven apod.

Základními strategickými pilíři v oblasti služeb pro ohrožené rodiny a děti je zesílený důraz na odborné, specializované služby poskytované osobám v obtížné životní situaci (a to i ve vztahu k náhradní rodinné péči, sociálně-právní ochraně dětí, vyloučeným lokalitám). Sociální služby, které jsou primárně zaměřeny na práci s ohroženými rodinami a dětmi musí mít nastavena jasná pravidla spolupráce se všemi subjekty působícími v této oblasti (OSPOD, Policie ČR, ostatní poskytovatelé sociálních služeb, úřady práce, obce s rozšířenou působností a další).

10.1.1 Seznam cílů a opatření

Cíl 1	Podpora rozvoje sociálních služeb zaměřených na potřeby ohrožených rodin s dětmi v Olomouckém kraji
Opatření 1.1	Zajištění působnosti sociální služby sociálně aktivizační služby pro rodiny s dětmi, max. pro 15 rodin s dětmi se specifickými potřebami (podpora fungování rodiny ve vztahu k dětem, řešení sociálních problémů rodin – dluhy, bydlení, zaměstnanost) v rámci regionu Jesenicka a Zlatohorska
Cíl 2	Nastavení efektivní spolupráce poskytovatelů sociálních služeb, OSPOD a místní samosprávy, v návaznosti na potřeby cílové skupiny ohrožených rodin s dětmi
Opatření 2.1	<ol style="list-style-type: none"> 1. Průběžný monitoring potřeb ohrožených rodin s dětmi ve spolupráci poskytovatelů sociálních služeb, OSPOD na OÚORP a KÚOK 2. Vyjednávání s poskytovateli sociálních služeb pro ohrožené rodiny s dětmi, zaměřené na přesun svých kapacit sociálních služeb do míst s nově vzniklou potřebností 3. Pravidelné pracovní setkání poskytovatelů sociálních služeb pro ohrožené rodiny s dětmi, místní samosprávy a OSPOD vždy na území OÚORP

10.1.2 Popis cílů a opatření

Cíl 1	Podpora rozvoje sociálních služeb zaměřených na potřeby ohrožených rodin s dětmi v Olomouckém kraji
Opatření 1.1	Zajištění působnosti sociální služby sociálně aktivizační služby pro rodiny s dětmi, max. pro 15 rodin s dětmi se specifickými potřebami (podpora fungování rodiny ve vztahu k dětem, řešení sociálních problémů rodin – dluhy, bydlení, zaměstnanost) v rámci regionu Jesenicka a Zlatohorska
Charakteristika opatření	Opatření směřuje k zajištění působnosti služby sociálně aktivizační služby pro rodiny s dětmi v lokalitách, kde jsou jejich potřeby nedostatečně zajištěny. Opatření naplňuje aktuální trendy práce s ohroženými rodinami s dětmi a klade důraz na terénní a ambulantní práci s ohroženými rodinami. Rozvoj této sociální služby bude řešen ve spolupráci se stávajícími poskytovateli sociálních služeb, kteří mohou služby pro rodiny s dětmi poskytovat prostřednictvím detašovaných pracovišť v rámci Olomouckého kraje
Předpokládaný dopad opatření	Ohrožené rodiny s dětmi mají zajištěno provázení a potřebnou pomoc v jejich přirozeném sociálním prostředí
Aktivity vedoucí k naplnění opatření	<ol style="list-style-type: none"> 1. Předložení požadovaných formulářů poskytovatelem sociální služby (viz kapitola 12.1) 2. Projednání předloženého záměru poskytovatele o zapojení do sítě sociálních služeb v organizační struktuře pro plánování rozvoje sociálních služeb na krajské úrovni 3. Při vyjádření pozitivního stanoviska OK zapojení sociální služby do sítě sociálních služeb
Předpokládaní realizátoři a partneři opatření	Registrovaní poskyvatelé služby sociálně aktivizačních služeb pro rodiny s dětmi, obce, kraj
Časový horizont	2015 - 2017
Finanční zdroje	Veřejné zdroje, evropské zdroje, a ostatní zdroje financování
Hodnotící indikátory/předpokládané výstupy	<ul style="list-style-type: none"> – Zajištění sociální služby v daném regionu – Zapojení sociální služby do sítě sociálních služeb

Cíl 2	Nastavení efektivní spolupráce poskytovatelů sociálních služeb, OSPOD a místní samosprávy, v návaznosti na potřeby cílové skupiny ohrožených rodin s dětmi
Opatření 2.1	<ol style="list-style-type: none"> 1. Průběžný monitoring potřeb ohrožených rodin s dětmi ve spolupráci poskytovatelů sociálních služeb, OSPOD na OÚORP a KÚOK 2. Vyjednávání s poskytovateli sociálních služeb pro ohrožené rodiny s dětmi, zaměřené na přesun kapacit sociálních služeb do míst s nově vzniklou potřebností 3. Pravidelné pracovní setkání poskytovatelů sociálních služeb pro ohrožené rodiny s dětmi, místní samosprávy a OSPOD vždy na území OÚORP
Charakteristika opatření	<p>Cílem opatření je pružně a efektivně reagovat na aktuální potřebnost sociálních služeb, a to posílením poskytování sociálních služeb v místě, kde v průběhu roku dojde ke zvýšení počtu ohrožených rodin s dětmi a snižováním poskytování sociálních služeb v místě, kde v průběhu roku dojde ke snížení počtu ohrožených rodin. Poskytovatelé sociálních služeb budou pružně reagovat na potřeby cílové skupiny, budou podporovat komunitní práci, spolupráci s místní samosprávou a podporu cílové skupiny v rámci programů zaměstnanosti pro osoby obtížně umístitelné na trhu práce ve spolupráci s úřady práce. Opatření směřuje k systematizaci a koordinaci práce poskytovatelů sociálních služeb na území jednotlivých OÚORP, aniž by jim upírala jejich nezávislost. Tato potřeba se ukazuje jako nezbytná i s ohledem na častou změnu poskytovatelů sociální služby ze strany uživatelů sociální služby</p>
Předpokládaný dopad opatření	<p>Sociální služby pro cílovou skupinu ohrožených rodin s dětmi budou poskytovány efektivně v návaznosti na aktuální potřebnost na území jednotlivých OÚORP. Bude propojeno poskytování sociálních služeb se sociální prací v rámci přenesené působnosti OÚORP a pracovníky zajišťujícími sociálně-právní ochranu dětí a sociální práci ve správních obvodech OÚORP</p>
Aktivity vedoucí k naplnění opatření	<ul style="list-style-type: none"> – Monitoring potřeb ohrožených rodin prostřednictvím OÚORP ve spolupráci s poskytovateli sociálních služeb v regionu – Jednání s poskytovateli sociálních služeb o přesunu potřebné kapacity jednotlivých poskytovatelů sociálních služeb dle místní potřebnosti

	<ul style="list-style-type: none"> – Pravidelná pracovní setkání poskytovatelů sociálních služeb pro ohrožené rodiny s dětmi, místní samosprávy a OSPOD
Předpokládaní realizátoři a partneři opatření	Registrovaní poskytovatelé sociální služby zaměřené na cílovou skupinu ohrožených dětí a rodin (sociálně aktivizační služby pro rodiny s dětmi, nízkoprahová zařízení pro děti a mládež, odborné sociální poradenství, terénní programy, azylové domy pro rodiče s dětmi), obce, kraj
Časový horizont	2015 - 2017
Finanční zdroje	Veřejné zdroje, evropské zdroje, a ostatní zdroje financování
Hodnotící indikátory/předpokládané výstupy	<ul style="list-style-type: none"> – Pozitivně vyjádřená podpora OÚORP pro zavedení kapacity konkrétního druhu sociální služby v regionu – Počet pracovních setkání na jednotlivých OÚORP

10.2 Pracovní skupina č. 2: OSOBY SE ZDRAVOTNÍM POSTIŽENÍM

Popis cílové skupiny, vymezení okruhu osob

Osoby se zdravotním postižením tvoří vnitřně diferencovanou skupinu, u níž sociální události vznikají z nedostatečně zajištěných individuálních potřeb a zhoršují adaptabilitu těchto osob v přirozeném prostředí.

Důsledky zdravotního postižení se projevují v řadě oblastí, zejména však v oblasti osobní, společenské a ekonomické. Z důvodu nižších ekonomických příjmů dochází u těchto lidí ke snížení osobního standardu a s ním i ke snížení jejich společenského statusu. Sociální služby určené této cílové skupině vedou ke zmírnění sociálních důsledků jejich zdravotního postižení a k podpoře jejich sociálního začlenění.

Do popředí vystupují specifické potřeby související se zdravotním postižením, které vedou k vyšším životním nákladům spojeným např. se zajištěním vhodných úprav prostředí, pořízením vhodných pomůcek nebo zajištěním potřebných druhů sociálních služeb.

Pracovní skupina se zaměřila na osoby se ztrátou nebo omezením schopnosti vykonávat činnosti způsobem nebo v rozsahu, který je pro člověka považován za obvyklý. Za osoby se zdravotním postižením pracovní skupina považuje zejména osoby s postižením:

a. tělesným,

neboli pohybovým handicapem, který je zjevný a má souvislost především s omezením soběstačnosti osoby v oblasti péče o sebe sama a zajištění její soběstačnosti;

b. mentálním,

neboli s omezenou intelektuální činností, které má vážná omezení adaptivních schopností potřebných v každodenním životě především v oblasti myšlení, vnímání a komunikace, přičemž tento stav trvá od dětství;

c. duševním,

neboli duševní poruchou projevující se rozpoznávanými typy abnormních psychických procesů projevující se v myšlení, prožívání a chování člověka a znesnadňující jeho fungování ve společnosti, způsobující především ztrátu orientace a schopnost pochopení významu slov, přičemž tento stav může být i získaný během života člověka, spadají sem osoby s neurózami, poruchami osobnosti, Alzheimerovou chorobou či toxickými psychózami, osoby s psychotickými nemocemi schizoidního typu a s bipolární afektivní poruchou;

d. zrakovým,

neboli vážným poškozením zraku či jeho úplnou ztrátou (slepotou), u nichž poškození zraku ovlivňuje činnosti v běžném životě, orientaci v prostoru a čase a u nichž běžná optická korekce nepostačuje;

e. sluchovým,

neboli vážným poškozením sluchu či jeho ztrátou (hluchotou), jejichž rozumění mluvené řeči je závislé na míře schopnosti vnímat a rozlišovat její zvuky, kteří komunikují pomocí alternativních komunikačních systémů;

f. řečovým,

neboli poruchou řečového ústrojí, tzn. hlasivek či hrtanu, která se projevuje špatnou mluvou či dokonce neschopností mluvit (afázií), jež omezuje osobu v běžném životě při způsobu dorozumívání;

g. civilizačními nemocemi,

neboli civilizačními chorobami, které se častěji vyskytují ve vyspělých zemích světa a jsou důsledkem moderního městského životního stylu, jež osobu limitují při zajištění svých každodenních potřeb;

h. kombinovaným,

neboli postižením mentálním s přidruženými poruchami autistického spektra či více smyslovými vadami, které v posloupnosti významně hendikepují osobu při zajištění každodenních úkonů péče o sebe sama.

Cílová skupina byla definována s přihlédnutím k Mezinárodní klasifikaci nemocí dle funkční schopnosti, disability a zdraví, a to tak, aby zahrnovala osoby se všemi druhy zdravotního postižení. Zdravotní postižení je koncept, který se vyvíjí a který je výsledkem vzájemného působení mezi osobami s postižením a bariérami v postojích a v prostředí, které brání jejich plnému, účinnému a rovnoprávnému zapojení do společnosti.

10.2.1 Seznam cílů a opatření

Cíl 1	Podpora rozvoje sociální služby podpora samostatného bydlení, zaměřené na potřeby osob se zdravotním postižením v Olomouckém kraji
Opatření 1.1	1. Zajištění působnosti služby podpora samostatného bydlení pro osoby s chronickým duševním onemocněním s kapacitou max. 4 osob v rámci regionu Olomoucka, max. 4 osob v regionu Jesenicka 2. Zajištění působnosti služby podpora samostatného bydlení pro osoby s mentálním a kombinovaným postižením s kapacitou max. 4 osob v rámci regionu Šternberska, Uničovska a Šumperska
Cíl 2	Podpora rozvoje sociální služby odlehčovací služby, zaměřené na potřeby osob se zdravotním postižením v Olomouckém kraji

Opatření 2.1	<ol style="list-style-type: none"> 1. Zajištění působnosti pobytové formy odlehčovací služby pro osoby s kombinovaným postižením (s poruchou autistického spektra) s kapacitou max. 6 osob v rámci Šumperska 2. Zajištění působnosti terénní formy odlehčovací služby pro osoby s mentálním a kombinovaným postižením s kapacitou max. 6 osob v regionu Olomoucka a Šternberska
Cíl 3	Podpora rozvoje sociální služby domovy pro osoby se zdravotním postižením, zaměřené na potřeby osob se zdravotním postižením v Olomouckém kraji
Opatření 3.1	Zajištění působnosti služby domovy pro osoby se zdravotním postižením pro skupinu osob s mentálním a kombinovaným postižením s kapacitou max. 12 osob v regionu Šumperska a max. 24 osob v regionu Uničovska
Cíl 4	Podpora rozvoje sociálních služeb domovy se zvláštním režimem, zaměřených na potřeby osob se zdravotním postižením v Olomouckém kraji
Opatření 4.1	Zajištění působnosti služby domovy se zvláštním režimem pro skupinu osob s mentálním a kombinovaným postižením s přidruženými projevy problémového chování či s poruchou autistického spektra s kapacitou max. 18 osob v regionu Šternberska
Cíl 5	Podpora rozvoje sociální služby chráněné bydlení, zaměřené na potřeby osob se zdravotním postižením v Olomouckém kraji
Opatření 5.1	<ol style="list-style-type: none"> 1. Zajištění působnosti služby chráněného bydlení pro skupinu osob s mentálním a kombinovaným postižením s kapacitou max. 6 osob v regionu Šumperska 2. Zajištění působnosti služby chráněného bydlení pro skupinu osob s chronickým duševním onemocněním s kapacitou max. 6 osob v regionu Šumperska a Jesenicka, max. 3 osob v regionu Prostějovska
Cíl 6	Podpora rozvoje sociální služby tlumočnické služby zaměřené na potřeby osob se zdravotním postižením v Olomouckém kraji
Opatření 6.1	Zajištění působnosti terénní formy tlumočnické služby pro osoby se sluchovým postižením s kapacitou max. 6

	intervencí denně v rámci Olomouckého kraje
Cíl 7	Podpora rozvoje sociální služby raná péče zaměřené na potřeby osob se zdravotním postižením v Olomouckém kraji
Opatření 7.1	<ol style="list-style-type: none"> 1. Zajištění působnosti služby rané péče pro rodiny s dětmi s tělesným, mentálním a kombinovaným postižením s kapacitou max. 10 rodin s dětmi v rámci Olomouckého kraje 2. Zajištění působnosti služby rané péče pro rodiny s dětmi se zrakovým a kombinovaným postižením s kapacitou max. 10 rodin s dětmi v rámci Olomouckého kraje 3. Zajištění působnosti služby rané péče pro rodiny s dětmi se sluchovým postižením s kapacitou max. 9 rodin s dětmi v rámci regionu Přerovska a 6 max. rodin s dětmi v regionu Jesenicka
Cíl 8	Podpora rozvoje sociální služby sociálně aktivizační služby pro seniory a osoby se zdravotním postižením zaměřené na potřeby osob se zdravotním postižením v Olomouckém kraji
Opatření 8.1	Zajištění dostupnosti ambulantní a zřízení terénní formy sociálně aktivizační služby pro osoby s chronickým duševním onemocněním s kapacitou max. 20 kontaktů a max. 15 intervencí denně v rámci regionu Prostějovska a Hranicka
Cíl 9	Podpora rozvoje sociální služby sociální rehabilitace zaměřené na potřeby osob se zdravotním postižením v Olomouckém kraji
Opatření 9.1	<ol style="list-style-type: none"> 1. Zajištění působnosti ambulantní i terénní formy služby sociální rehabilitace pro osoby s chronickým duševním onemocněním s kapacitou max. 8 osob v regionu Prostějovska a max. 6 osob v rámci Hranicka, max. 8 osob v regionu Zábřezska, max. 4 osob v regionu Šumperska 2. Zajištění působnosti ambulantní i terénní formy služby sociální rehabilitace pro osoby s mentálním a kombinovaným postižením s kapacitou max. 5 osob v rámci Šternberska a Uničovska

10.2.2 Popis cílů a opatření

Cíl 1	Podpora rozvoje sociální služby podpora samostatného bydlení, zaměřené na potřeby osob se zdravotním postižením v Olomouckém kraji
Opatření 1.1	<ol style="list-style-type: none"> 1. Zajištění působnosti služby podpora samostatného bydlení pro osoby s chronickým duševním onemocněním s kapacitou max. 4 osob v rámci regionu Olomoucka, max. 4 osob v regionu Jesenicka 2. Zajištění působnosti služby podpora samostatného bydlení pro osoby s mentálním a kombinovaným postižením s kapacitou max. 4 osob v rámci regionu Šternberska, Uničovska a Šumperska
Charakteristika opatření	Opatření směřuje k zajištění působnosti služby podpora samostatného bydlení v lokalitách, kde jsou nedostatečně zajištěny potřeby osob s chronickým duševním onemocněním a osob s mentálním a kombinovaným postižením
Předpokládaný dopad opatření	Osoby s chronickým duševním onemocněním, osoby s mentálním a kombinovaným postižením mají zajištěnu individuálně zaměřenou podporu a pomoc v jejich přirozeném sociálním prostředí
Aktivita vedoucí k naplnění opatření	<ol style="list-style-type: none"> 1. Předložení požadovaných formulářů poskytovatelem sociální služby (viz kapitola 12.1) 2. Projednání předloženého záměru poskytovatele o zapojení do sítě sociálních služeb v organizační struktuře pro plánování rozvoje sociálních služeb na krajské úrovni 3. Při vyjádření pozitivního stanoviska OK zapojení sociální služby do sítě sociálních služeb
Předpokládaní realizátoři a partneři opatření	Registrovaní poskytovatelé služby podpora samostatného bydlení, obce, kraj
Časový horizont	2015 - 2017
Finanční zdroje	Veřejné zdroje, evropské zdroje a ostatní zdroje financování
Hodnotící indikátory/předpokládané výstupy	<ul style="list-style-type: none"> – Zajištění sociální služby v daném regionu – Zapojení sociální služby do sítě sociálních služeb

Cíl 2	Podpora rozvoje sociální služby odlehčovací služby, zaměřené na potřeby osob se zdravotním postižením v Olomouckém kraji
Opatření 2.1	<ol style="list-style-type: none"> 1. Zajištění působnosti pobytové formy odlehčovací služby pro osoby s kombinovaným postižením (s poruchou autistického spektra) s kapacitou max. 6 osob v rámci Šumperska 2. Zajištění působnosti terénní formy odlehčovací služby pro osoby s mentálním a kombinovaným postižením s kapacitou max. 6 osob v regionu Olomoucka a Šternberska
Charakteristika opatření	Opatření směřuje k zajištění působnosti terénní a pobytové formy odlehčovací služby v lokalitách, kde osoby s mentálním a kombinovaným postižením žijí v přirozeném prostředí za pomoci pečující fyzické osoby. Jejich cílem je odlehčit pečující osobě při péči o osobu s mentálním či kombinovaným postižením
Předpokládaný dopad opatření	Pečující fyzické osoby, které pečují o osoby s mentálním a kombinovaným postižením, mají zajištěn nezbytný odpočinek
Aktivity vedoucí k naplnění opatření	<ol style="list-style-type: none"> 1. Předložení požadovaných formulářů poskytovatelem sociální služby (viz kapitola 12.1) 2. Projednání předloženého záměru poskytovatele o zapojení do sítě sociálních služeb v organizační struktuře pro plánování rozvoje sociálních služeb na krajské úrovni 3. Při vyjádření pozitivního stanoviska OK zapojení sociální služby do sítě sociálních služeb
Předpokládaní realizátoři a partneři opatření	Registrovaní poskytovatelé odlehčovací služby, obce, kraj
Časový horizont	2015 - 2017
Finanční zdroje	Veřejné zdroje, evropské zdroje a ostatní zdroje financování
Hodnotící indikátory/předpokládané výstupy	<ul style="list-style-type: none"> – Zajištění sociální služby v daném regionu – Zapojení sociální služby do sítě sociálních služeb

Cíl 3	Podpora rozvoje sociální služby domovy pro osoby se zdravotním postižením, zaměřené na potřeby osob se zdravotním postižením v Olomouckém kraji
Opatření 3.1	Zajištění působnosti služby domovy pro osoby se zdravotním postižením pro skupinu osob s mentálním a kombinovaným postižením s kapacitou max. 12 osob v regionu Šumperska a max. 24 osob v regionu Uničovska
Charakteristika opatření	Opatření směřuje k zajištění působnosti služby domovy pro osoby se zdravotním postižením v lokalitách, kde jsou nedostatečně zajištěny potřeby osob s mentálním a kombinovaným postižením. Vznik služby reaguje na již schválený transformační projekt vedoucí k humanizaci a deinstitucionalizaci služeb pro osoby s mentálním a kombinovaným postižením
Předpokládaný dopad opatření	Osoby s mentálním a kombinovaným postižením mají zajištěnu potřebnou podporu a pomoc při činnostech vedoucích k podpoře jejich soběstačnosti s ohledem na požadavky humanizace a deinstitucionalizace
Aktivity vedoucí k naplnění opatření	<ol style="list-style-type: none"> 1. Předložení požadovaných formulářů poskytovatelem sociální služby (viz kapitola 12.1) 2. Projednání předloženého záměru poskytovatele o zapojení do sítě sociálních služeb v organizační struktuře pro plánování rozvoje sociálních služeb na krajské úrovni 3. Při vyjádření pozitivního stanoviska OK zapojení sociální služby do sítě sociálních služeb
Předpokládaní realizátoři a partneři opatření	Registrovaní poskyvatelé služby domovy pro osoby se zdravotním postižením, obce, kraj
Časový horizont	2015 - 2017
Finanční zdroje	Veřejné zdroje, evropské zdroje, a ostatní zdroje financování
Hodnotící indikátory/předpokládané výstupy	<ul style="list-style-type: none"> – Zajištění sociální služby v daném regionu – Zapojení sociální služby do sítě sociálních služeb

Cíl 4	Podpora rozvoje sociální služby domovy se zvláštním režimem, zaměřené na potřeby osob se zdravotním postižením v Olomouckém kraji
Opatření 4.1	Zajištění působnosti služby domovy se zvláštním režimem pro osoby s mentálním a kombinovaným postižením s přidruženými projevy problémového chování či s poruchou autistického spektra s kapacitou max. 18 osob v regionu Šternberska
Charakteristika opatření	Opatření směřuje k zajištění působnosti služby domovy se zvláštním režimem v lokalitě, kde jsou nedostatečně zajištěny potřeby osob s mentálním a kombinovaným postižením s přidruženými projevy problémového chování či s poruchou autistického spektra. Vznik služby reaguje na již schválený transformační projekt vedoucí k humanizaci a deinstitucionalizaci služeb pro osoby s mentálním a kombinovaným postižením s přidruženými projevy problémového chování či s poruchou autistického spektra
Předpokládaný dopad opatření	Osoby s mentálním a kombinovaným postižením s přidruženými projevy problémového chování či s poruchou autistického spektra mají zajištěnu potřebnou podporu a pomoc při činnostech vedoucích k podpoře jejich soběstačnosti s ohledem na požadavky humanizace a deinstitucionalizace
Aktivita vedoucí k naplnění opatření	<ol style="list-style-type: none"> 1. Předložení požadovaných formulářů poskytovatelem sociální služby (viz kapitola 12.1) 2. Projednání předloženého záměru poskytovatele o zapojení do sítě sociálních služeb v organizační struktuře pro plánování rozvoje sociálních služeb na krajské úrovni 3. Při vyjádření pozitivního stanoviska OK zapojení sociální služby do sítě sociálních služeb
Předpokládaní realizátoři a partneři opatření	Registrovaní poskytovatelé služby domovy se zvláštním režimem, obce, kraj
Časový horizont	2015 - 2017
Finanční zdroje	Veřejné zdroje, evropské zdroje a ostatní zdroje financování
Hodnotící indikátory/předpokládané výstupy	<ul style="list-style-type: none"> – Zajištění sociální služby v daném regionu – Zapojení sociální služby do sítě sociálních služeb

Cíl 5	Podpora rozvoje sociální služby chráněné bydlení, zaměřené na potřeby osob se zdravotním postižením v Olomouckém kraji
Opatření 5.1	<ol style="list-style-type: none"> 1. Zajištění působnosti služby chráněného bydlení pro skupinu osob s mentálním a kombinovaným postižením s kapacitou max. 6 osob v regionu Šumperska 2. Zajištění působnosti služby chráněného bydlení pro skupinu osob s chronickým duševním onemocněním s kapacitou max. 6 osob v regionu Šumperska a Jesenicka, max. 3 osob v regionu Prostějovska
Charakteristika opatření	<p>Opatření směřuje k zajištění působnosti služby chráněného bydlení v lokalitách, kde jsou nedostatečně zajištěny individuálně určené potřeby osob s mentálním a kombinovaným postižením, s chronickým duševním onemocněním. Vznik služby pro osoby s mentálním a kombinovaným postižením reaguje na transformační proces vedoucí k humanizaci a deinstitucionalizaci služeb</p> <p>Služby určené pro osoby s chronickým duševním onemocněním reagují na potřebnost v daném regionu s tím, že v regionu Prostějovska se jedná o návaznou, doplňující službu, reagující na identifikované potřeby žen s chronickým duševním onemocněním a současně i na reformu v oblasti psychiatrické péče</p>
Předpokládaný dopad opatření	<p>Osoby s mentálním a kombinovaným postižením, osoby s chronickým duševním onemocněním mají v daných lokalitách zajištěnu potřebnou podporu a pomoc při činnostech vedoucích k podpoře jejich soběstačnosti s ohledem na požadavky humanizace a deinstitucionalizace. Kapacita služby určená pro ženy s chronickým duševním onemocněním v regionu Prostějovska vyplňuje svou nadregionální působností síť sociálních služeb zaměřených na tuto cílovou skupinu.</p>
Aktivity vedoucí k naplnění opatření	<ol style="list-style-type: none"> 1. Předložení požadovaných formulářů poskytovatelem sociální služby (viz kapitola 12.1) 2. Projednání předloženého záměru poskytovatele o zapojení do sítě sociálních služeb v organizační struktuře pro plánování rozvoje sociálních služeb na krajské úrovni 3. Při vyjádření pozitivního stanoviska OK zapojení sociální služby do sítě sociálních služeb

Předpokládaní realizátoři a partneři opatření	Registrovaní poskytovatelé služby chráněného bydlení, obce, kraj
Časový horizont	2015 - 2017
Finanční zdroje	Veřejné zdroje, evropské zdroje, a ostatní zdroje financování
Hodnotící indikátory/předpokládané výstupy	<ul style="list-style-type: none"> – Zajištění sociální služby v daném regionu – Zapojení sociální služby do sítě sociálních služeb

Cíl 6	Podpora rozvoje sociální služby tlumočnické služby zaměřené na potřeby osob se zdravotním postižením v Olomouckém kraji
Opatření 6.1	Zajištění působnosti terénní formy tlumočnické služby pro osoby se sluchovým postižením s kapacitou max. 6 intervencí denně v rámci Olomouckého kraje
Charakteristika opatření	Opatření směřuje k zajištění působnosti tlumočnické služby v rámci Olomouckého kraje v situacích, kdy jsou nedostatečně zajištěny potřeby osob se sluchovým postižením
Předpokládaný dopad opatření	Osoby se sluchovým postižením mají zajištěnu potřebnou komunikaci za pomoci jiné fyzické osoby při řešení nepříznivé sociální situace, v níž se nachází
Aktivity vedoucí k naplnění opatření	<ol style="list-style-type: none"> 1. Předložení požadovaných formulářů poskytovatelem sociální služby (viz kapitola 12.1) 2. Projednání předloženého záměru poskytovatele o zapojení do sítě sociálních služeb v organizační struktuře pro plánování rozvoje sociálních služeb na krajské úrovni 3. Při vyjádření pozitivního stanoviska OK zapojení sociální služby do sítě sociálních služeb
Předpokládaní realizátoři a partneři opatření	Registrovaní poskytovatelé tlumočnické služby, obce, kraj
Časový horizont	2015 - 2017
Finanční zdroje	Veřejné zdroje, evropské zdroje, a ostatní zdroje financování
Hodnotící indikátory/předpokládané výstupy	<ul style="list-style-type: none"> – Zajištění sociální služby v daném regionu – Zapojení sociální služby do sítě sociálních služeb

Cíl 7	Podpora rozvoje sociální služby raná péče zaměřené na potřeby osob se zdravotním postižením v Olomouckém kraji
Opatření 7.1	<ol style="list-style-type: none"> 1. Zajištění působnosti služby rané péče pro rodiny s dětmi s tělesným, mentálním a kombinovaným postižením s kapacitou max. 10 rodin s dětmi v rámci Olomouckého kraje 2. Zajištění působnosti služby rané péče pro rodiny s dětmi se zrakovým a kombinovaným postižením s kapacitou max. 10 rodin s dětmi v rámci Olomouckého kraje 3. Zajištění působnosti služby rané péče pro rodiny s dětmi se sluchovým postižením s kapacitou max. 9 rodin s dětmi v rámci regionu Přerovska a 6 rodin s dětmi v regionu Jesenicka
Charakteristika opatření	Opatření směřuje k zajištění působnosti služby rané péče v lokalitách, kde jsou nedostatečně zajištěny potřeby rodin s dětmi se zdravotním postižením
Předpokládaný dopad opatření	Rodiny s dětmi se zdravotním postižením mají zajištěno provázení a potřebnou podporu a pomoc v prvních 7 letech života jejich dětí z důvodu minimalizace rizika jejich sociálního vyloučení
Aktivity vedoucí k naplnění opatření	<ol style="list-style-type: none"> 1. Předložení požadovaných formulářů poskytovatelem sociální služby (viz kapitola 12.1) 2. Projednání předloženého záměru poskytovatele o zapojení do sítě sociálních služeb v organizační struktuře pro plánování rozvoje sociálních služeb na krajské úrovni 3. Při vyjádření pozitivního stanoviska OK zapojení sociální služby do sítě sociálních služeb
Předpokládaní realizátoři a partneři opatření	Registrovaní poskytovatelé služby rané péče, obce, kraj
Časový horizont	2015 - 2017
Finanční zdroje	Veřejné zdroje, evropské zdroje, a ostatní zdroje financování
Hodnotící indikátory/předpokládané výstupy	<ul style="list-style-type: none"> – Zajištění sociální služby v daném regionu – Zapojení sociální služby do sítě sociálních služeb

Cíl 8	Podpora rozvoje sociální služby sociálně aktivizační služby pro seniory a osoby se zdravotním postižením zaměřené na potřeby osob se zdravotním postižením v Olomouckém kraji
Opatření 8.1	Zajištění působnosti ambulantní a terénní formy sociálně aktivizační služby pro osoby s chronickým duševním onemocněním s kapacitou max. 20 kontaktů a 15 intervencí denně v rámci regionu Prostějovska a Hranicka
Charakteristika opatření	Opatření směřuje k zajištění působnosti ambulantní a terénní formy sociálně aktivizační služby pro seniory a osoby se zdravotním postižením v lokalitách, kde byly identifikovány potřeby osob s chronickým duševním onemocněním ohrožené sociálním vyloučením
Předpokládaný dopad opatření	Osoby s chronickým duševním onemocněním mají zajištěnu individuálně zaměřenou podporu a pomoc v rámci ambulantní i terénní formy služby vedoucí k minimalizaci rizika sociálního vyloučení
Aktivity vedoucí k naplnění opatření	<ol style="list-style-type: none"> 1. Předložení požadovaných formulářů poskytovatelem sociální služby (viz kapitola 12.1) 2. Projednání předloženého záměru poskytovatele o zapojení do sítě sociálních služeb v organizační struktuře pro plánování rozvoje sociálních služeb na krajské úrovni 3. Při vyjádření pozitivního stanoviska OK zapojení sociální služby do sítě sociálních služeb
Předpokládaní realizátoři a partneři opatření	Registrovaní poskytovatelé sociálně aktivizační služby pro seniory a osoby se zdravotním postižením, obce, kraj
Časový horizont	2015 - 2017
Finanční zdroje	Veřejné zdroje, evropské zdroje, a ostatní zdroje financování
Hodnotící indikátory/předpokládané výstupy	<ul style="list-style-type: none"> – Zajištění sociální služby v daném regionu – Zapojení sociální služby do sítě sociálních služeb

Cíl 9	Podpora rozvoje sociální služby sociální rehabilitace zaměřené na potřeby osob se zdravotním postižením v Olomouckém kraji
Opatření 9.1	<ol style="list-style-type: none"> 1. Zajištění působnosti ambulantní i terénní formy služby sociální rehabilitace pro osoby s chronickým duševním onemocněním s kapacitou max. 8 osob v regionu Prostějovska a max. 6 osob v rámci Hranicka, max. 8 osob v regionu Zábřežska, max. 4 osob v regionu Šumperska 2. Zajištění působnosti ambulantní i terénní formy služby sociální rehabilitace pro osoby s mentálním a kombinovaným postižením s kapacitou max. 6 osob v rámci Šternberska a Uničovska
Charakteristika opatření	Opatření směřuje k zajištění působnosti ambulantní i terénní formy služby sociální rehabilitace v lokalitách, kde jsou nedostatečně zajištěny potřeby osob s chronickým duševním onemocněním, osob s mentálním a kombinovaným postižením směřující k dosažení samostatnosti, nezávislosti a soběstačnosti
Předpokládaný dopad opatření	Osoby s chronickým duševním onemocněním, s mentálním a kombinovaným postižením mají zajištěn specifický soubor činností směřujících k rozvoji schopností a dovedností, posilování návyků a nácviku výkonu běžných, pro život nezbytných činností alternativním způsobem využívajících zachovaných schopností, potenciálů a kompetencí
Aktivita vedoucí k naplnění opatření	<ol style="list-style-type: none"> 1. Předložení požadovaných formulářů poskytovatelem sociální služby (viz kapitola 12.1) 2. Projednání předloženého záměru poskytovatele o zapojení do sítě sociálních služeb v organizační struktuře pro plánování rozvoje sociálních služeb na krajské úrovni 3. Při vyjádření pozitivního stanoviska OK zapojení sociální služby do sítě sociálních služeb
Předpokládaní realizátoři a partneři opatření	Registrovaní poskytovatelé služby sociální rehabilitace, obce, kraj
Časový horizont	2015 - 2017
Finanční zdroje	Veřejné zdroje, evropské zdroje, a ostatní zdroje financování
Hodnotící indikátory/předpokládané výstupy	<ul style="list-style-type: none"> – Zajištění sociální služby v daném regionu – Zapojení sociální služby do sítě sociálních služeb

10.3 Pracovní skupina č. 3: SENIOŘI

Popis cílové skupiny, vymezení okruhu osob

Přesné vymezení pojmu senior nelze učinit jen z jednoho úhlu pohledu. Český právní řád pojem senior nezná. Z demografického hlediska pak lze za seniora považovat osobu, která dosáhla věku rozhodného pro přiznání starobního důchodu.

„S postupujícím demografickým stárnutím se senioři stávají stále více heterogenní skupinou, především s ohledem na funkční zdatnost a soběstačnost. Nelze předpokládat, že všichni mohou být aktivní na trhu práce a v rámci občanské společnosti či rodiny. Zajištění důstojné a odpovídající péče proto patří k povinnostem každé společnosti, která reprezentuje úroveň vyspělosti dané země a společenské odpovědnosti.“²⁸

Cílovou skupinu „senioři“ lze v kontextu poskytování sociálních služeb vymežit dle věku osob, jež dosáhly důchodového věku, zpravidla jim vzniká nárok na přiznání starobního důchodu, a zároveň mají z důvodu svého zdravotního stavu či vyššího věku (anebo působením obou faktorů současně) sníženou soběstačnost v úkonech péče o vlastní osobu, úkonech péče o domácnost nebo úkonech, kterými mohou ostatní lidé bez ztráty soběstačnosti uplatňovat své zájmy a uspokojovat své potřeby. Zhoršení zdravotního stavu může být způsobeno somatickým i psychickým onemocněním nebo může přetrvávat z období předchozích let.

Z postupujícího demografického stárnutí lze vyvodit předpoklad nárůstu počtu osob s tzv. geriatrickou křehkostí, které v důsledku chronického onemocnění nebo tělesného či duševního postižení budou při uspokojování základních životních potřeb dlouhodobě závislé na pomoci jiné osoby. V oblasti sociálních služeb určených seniorům bude kladen důraz na podporu před péčí (co nejdelší setrvání v přirozeném prostředí, s maximální možnou mírou zachování soběstačnosti). Prioritou pro nadcházející období je udržet systém sociálních služeb pro seniory, které jsou součástí krajské sítě sociálních služeb. Aktualizace sítě sociálních služeb pak bude probíhat v návaznosti na akční plán pro daný rok.

Pracovní skupina „senioři“ se s ohledem na cílovou skupinu zabývá sociálními službami, které pomáhají řešit nepříznivou sociální situaci seniorů a které jim pomáhají s uspokojováním základních životních potřeb. Mezi tyto služby dle zákona o sociálních službách patří:

- domovy pro seniory
- domovy se zvláštním režimem (jejichž cílovou skupinou jsou senioři s Alzheimerovou chorobou, popřípadě stařeckou demencí)
- odlehčovací služby
- denní stacionáře

²⁸ Národní akční plán podporující pozitivní stárnutí pro období let 2013 - 2017 (str. 5)

- centra denních služeb
- pečovatelská služba
- osobní asistence
- sociálně aktivizační služby pro seniory a osoby se zdravotním postižením
- tísňová péče

10.3.1 Seznam cílů a opatření

Cíl 1	Podpora rozvoje sociálních služeb pro seniory vyžadující specializovanou péči
Opatření 1.1	Adaptace pobytových sociálních služeb pro seniory v závislosti na vzrůstající potřebnosti specializované péče
Opatření 1.2	Zajištění působnosti služby domovy se zvláštním režimem pro seniory s Alzheimerovou chorobou s kapacitou max. 29 lůžek v regionu Prostějovska
Cíl 2	Podpora rozvoje ambulantních a terénních forem sociálních služeb zaměřených na potřeby seniorů v Olomouckém kraji
Opatření 2.1	Zvýšení efektivity místní a časové dostupnosti stávajících pečovatelských služeb
Opatření 2.2	Podpora rozvoje sociální služby denní stacionáře, zaměřené na potřeby seniorů v Olomouckém kraji s kapacitou max. 20 klientů v regionu Prostějovska
Cíl 3	Podpora rozvoje odlehčovací služby zaměřené na potřeby seniorů v Olomouckém kraji
Opatření 3.1	Zajištění působnosti pobytové formy odlehčovací služby pro seniory, s kapacitou max. 6 lůžek v rámci regionu Prostějovska

10.3.2 Popis cílů a opatření

Cíl 1	Podpora rozvoje sociálních služeb pro seniory vyžadující specializovanou péči
Opatření 1.1	Adaptace pobytových sociálních služeb pro seniory v závislosti na vzrůstající potřebnosti specializované péče

Charakteristika opatření	Opatření směřuje k využití lůžkových kapacit ve stávajících pobytových zařízeních sociálních služeb určených seniorům, a to pro potřeby domovů se zvláštním režimem
Předpokládaný dopad opatření	Lůžkové kapacity služeb pro seniory budou reagovat na aktuální potřebnost a specifické potřeby této cílové skupiny
Aktivity vedoucí k naplnění opatření	<ol style="list-style-type: none"> 1. Předložení požadovaných formulářů poskytovatelem sociální služby (viz kapitola 12.1) 2. Projednání předloženého záměru poskytovatele o zapojení do sítě sociálních služeb v organizační struktuře pro plánování rozvoje sociálních služeb na krajské úrovni 3. Při vyjádření pozitivního stanoviska OK zapojení sociální služby do sítě sociálních služeb
Předpokládaní realizátoři a partneři opatření	Registrovaní poskytovatelé pobytových služeb sociální péče, kraj, obce
Časový horizont	2015 – 2017
Finanční zdroje	Veřejné zdroje, evropské zdroje, a ostatní zdroje financování
Hodnotící indikátory/předpokládané výstupy	<ul style="list-style-type: none"> – Zajištění sociální služby v daném regionu – Zapojení sociální služby do sítě sociálních služeb

Opatření 1.2	Zajištění působnosti služby domovy se zvláštním režimem pro seniory s Alzheimerovou chorobou s kapacitou max. 29 lůžek v regionu Prostějovska
Charakteristika opatření	Opatření směřuje k zajištění služby domovy se zvláštním režimem v lokalitě Prostějovska, kde jsou nedostatečně zajištěny potřeby seniorů s Alzheimerovou chorobou, kteří mají sníženou soběstačnost z důvodu tohoto onemocnění a jejichž situace vyžaduje pravidelnou pomoc jiné osoby. Zajištěno bude max. 29 lůžek
Předpokládaný dopad opatření	Senioři s Alzheimerovou chorobou mají zachovánu co nejvyšší možnou kvalitu a důstojnost života s maximální možnou podporou zachovaných schopností.
Aktivity vedoucí k naplnění opatření	<ol style="list-style-type: none"> 1. Předložení požadovaných formulářů poskytovatelem sociální služby (viz kapitola 12.1) 2. Projednání předloženého záměru poskytovatele

	<p>o zapojení do sítě sociálních služeb v organizační struktuře pro plánování rozvoje sociálních služeb na krajské úrovni</p> <p>3. Při vyjádření pozitivního stanoviska OK zapojení sociální služby do sítě sociálních služeb</p>
Předpokládaní realizátoři a partneři opatření	Registrovaní poskytovatelé služby domovy se zvláštním režimem, obce, kraj
Časový horizont	2016 - 2017
Finanční zdroje	Veřejné zdroje, evropské zdroje a ostatní zdroje financování
Hodnotící indikátory/předpokládané výstupy	<ul style="list-style-type: none"> – Zajištění sociální služby v daném regionu – Zapojení sociální služby do sítě sociálních služeb

Cíl 2	Podpora rozvoje ambulantních a terénních forem sociálních služeb zaměřených na potřeby seniorů v Olomouckém kraji
Opatření 2.1	Zvýšení efektivity místní a časové dostupnosti stávajících pečovatelských služeb
Charakteristika opatření	Opatření směřuje k efektivnímu zajištění místní a časové dostupnosti pečovatelských služeb pro seniory vyžadující pomoc jiné fyzické osoby na celém území Olomouckého kraje
Předpokládaný dopad opatření	Pro seniory se sníženou soběstačností žijící na území Olomouckého kraje je místně a časově dostupná pečovatelská služba, přičemž je zohledňována efektivita vynakládaných finančních prostředků
Aktivita vedoucí k naplnění opatření	<ol style="list-style-type: none"> 1. Stanovení potřebných kapacit pečovatelské služby pro jednotlivé území OÚORP Olomouckého kraje, a to na základě výstupů z výzkumu realizovaného prostřednictvím Individuálního projektu Podpora zajištění dostupnosti a kvality sociálních služeb v Olomouckém kraji a z informací získaných od jednotlivých obcí a poskytovatelů 2. Jednání s OÚORP a poskytovateli pečovatelské služby za účelem zajištění místní a časové dostupnosti pečovatelské služby, se zohledněním efektivity vynakládaných finančních prostředků 3. Projednání předloženého záměru poskytovatele v organizační struktuře pro plánování rozvoje sociálních služeb na krajské úrovni

	4. Zohlednění změn kapacit v síti sociálních služeb
Předpokládaní realizátoři a partneři opatření	Registrovaní poskytovatelé pečovatelské služby, kraj, obce
Časový horizont	2015 - 2017
Finanční zdroje	Veřejné zdroje, evropské zdroje, a ostatní zdroje financování
Hodnotící indikátory/předpokládané výstupy	- Zajištění sociální služby v daném regionu
Opatření 2.2	Podpora rozvoje sociální služby denní stacionáře, zaměřené na potřeby seniorů v Olomouckém kraji s kapacitou max. 20 klientů v regionu Prostějovska
Charakteristika opatření	Opatření směřuje k zajištění působnosti služby denní stacionáře v lokalitách, kde jsou nedostatečně zajištěny potřeby seniorů, vyžadující pomoc jiné fyzické osoby, se zachováním života v přirozeném prostředí
Předpokládaný dopad opatření	Zvýšení míry soběstačnosti a odpovědnosti seniora za sebe sama spolu se zachováním života v přirozeném prostředí, zachování nebo obnovení původního životního stylu a udržení začlenění v běžném sociálním prostředí s aktivní spoluúčastí na společenském životě
Aktivita vedoucí k naplnění opatření	<ol style="list-style-type: none"> 1. Předložení požadovaných formulářů poskytovatelem sociální služby (viz kapitola 12.1) 2. Projednání předloženého záměru poskytovatele o zapojení do sítě sociálních služeb v organizační struktuře pro plánování rozvoje sociálních služeb na krajské úrovni 3. Při vyjádření pozitivního stanoviska OK zapojení sociální služby do sítě sociálních služeb
Předpokládaní realizátoři a partneři opatření	Registrovaní poskytovatelé služby denní stacionáře, obce, kraj
Časový horizont	2016 - 2017
Finanční zdroje	Veřejné zdroje, evropské zdroje a ostatní zdroje financování
Hodnotící indikátory/předpokládané výstupy	<ul style="list-style-type: none"> - Zajištění sociální služby v daném regionu - Zapojení sociální služby do sítě sociálních služeb

Cíl 3	Podpora rozvoje odlehčovací služby zaměřené na potřeby seniorů v Olomouckém kraji
Opatření 3.1	Zajištění působnosti pobytové formy odlehčovací služby pro seniory, s kapacitou max. 6 lůžek v rámci regionu Prostějovska
Charakteristika opatření	Opatření směřuje k zajištění působnosti odlehčovací služby v lokalitách, kde jsou nedostatečně zajištěny potřeby seniorů vyžadujících pomoc jiné osoby, o které jinak pečuje osoba blízká v domácnosti
Předpokládaný dopad opatření	Zastoupení pečujícího člena rodiny v péči o seniora, odlehčení pečujícím osobám v každodenní péči o seniora, možnost nezbytného odpočinku, prostor pro vyřízení osobních záležitostí, uživatelé jsou rozšířeny sociální kontakty a je tak předcházeno sociální izolaci
Aktivita vedoucí k naplnění opatření	<ol style="list-style-type: none"> 1. Předložení požadovaných formulářů poskytovatelem sociální služby (viz kapitola 12.1) 2. Projednání předloženého záměru poskytovatele o zapojení do sítě sociálních služeb v organizační struktuře pro plánování rozvoje sociálních služeb na krajské úrovni 3. Při vyjádření pozitivního stanoviska OK zapojení sociální služby do sítě sociálních služeb
Předpokládaní realizátoři a partneři opatření	Registrovaní poskytovatelé odlehčovací služby, kraj, obce
Časový horizont	2015 - 2017
Finanční zdroje	Veřejné zdroje, evropské zdroje a ostatní zdroje financování
Hodnotící indikátory/předpokládané výstupy	<ul style="list-style-type: none"> – Zajištění sociální služby v daném regionu – Zapojení sociální služby do sítě sociálních služeb

10.4 Pracovní skupina č. 4: ETNICKÉ MENŠINY A CIZINCI

Popis cílové skupiny, vymezení okruhu osob

Pracovní skupina se zabývala problematikou vztahující se k životu příslušníků:

- a. etnických menšin
- b. romského etnika
- c. cizinců

Etnickou menšinu lze definovat jako minoritní skupinu občanů, kterou spojuje společný rodový původ, národnost, historické zkušenosti, náboženství, sociální a kulturní znaky - především jazyk, obyčeje, tradice, sociální rituály, tabu, životní styl, motivační a hodnotové struktury, mentalita a psychické zvláštnosti. V Olomouckém kraji se významněji organizuje bulharská a řecká národnostní menšina, u kterých nebyly identifikovány specifické potřeby související se sociálními službami.

Za příslušníky romského etnika, pro účely vymezení cílové skupiny, jsou považováni občané, kteří se buď hlásí k romskému etniku, nebo jsou za Romy považováni příslušníky majoritní společnosti a současně jde o sociálně vyloučené či sociálním vyloučením ohrožené občany. Charakteristikou cílové skupiny je kumulace handicapů a potřeba komplexního řešení přesahující poskytování sociálních služeb. Za hlavní problémy je možno považovat:

- a. nízkou úroveň vzdělání
- b. vysokou nezaměstnanost
- c. zadluženost
- d. nevyhovující bydlení, vysoké ohrožení ztrátou bydlení, nedostupnost trhu s byty
- e. dlouhodobou závislost na dávkách hmotné nouze
- f. skrytou diskriminaci na trhu práce a trhu s byty
- g. sociálně patologické jevy (záškoláctví u dětí, závislosti, trestná činnost)

Za cizince jsou v České republice považovány osoby s jiným než českým státním občanstvím. Pojem „cizinec“ zahrnuje:

- a. občany EU a jejich rodinné příslušníky
- b. občany tzv. třetích zemí

Specifickou skupinu cizinců představují osoby, které požádaly Českou republiku o mezinárodní ochranu, resp. osoby, kterým byla tato mezinárodní ochrana přiznána. V porovnání s ostatními regiony České republiky patří Olomouckému kraji spodní příčky co do počtu cizinců žijících na jeho území.

10.4.1 Seznam cílů a opatření

Cíl 1	Zajištění efektivního nastavení sociálních služeb zaměřených na okruh osob etnické menšiny a cizinci v návaznosti na migrační trendy
Opatření 1.1	<ol style="list-style-type: none">Průběžný monitoring migračních trendů na území Olomouckého kraje:<ol style="list-style-type: none">monitoring vzniku nových vyloučených lokalitmonitoring změn (zvyšování, snižování) počtu příslušníků cílové skupiny v lokalitáchVyjednávání s poskytovateli sociálních služeb zaměřené na přesun aktivit sociálních služeb do míst s nově vzniklou potřebností

10.4.2 Popis cílů a opatření

Cíl 1	Zajištění efektivního nastavení sociálních služeb zaměřených na okruh osob etnické menšiny a cizinci v návaznosti na migrační trendy
Opatření 1.1	<ol style="list-style-type: none">Průběžný monitoring migračních trendů na území Olomouckého kraje:<ol style="list-style-type: none">monitoring vzniku nových vyloučených lokalitmonitoring změn (zvyšování, snižování) počtu příslušníků cílové skupiny v lokalitáchVyjednávání s poskytovateli sociálních služeb zaměřené na přesun aktivit sociálních služeb do míst s nově vzniklou potřebností
Charakteristika opatření	Cílem opatření je v návaznosti na krajskou a mezikrajskou migraci, vznik a zánik ubytoven a lokalit s nízkými cenami nemovitostí a další jevy pružně a efektivně reagovat na aktuální potřebnost sociálních služeb. Opatření směřuje k posílení poskytování sociálních služeb v místě, kde v průběhu roku dojde ke zvýšení počtu sociálně vyloučených osob a případně k utlumení poskytování sociálních služeb v místě, kde v průběhu roku dojde ke snížení počtu sociálně vyloučených osob. Přínosným se jeví stav, kdy poskytovatelé sociálních služeb poskytují komplex služeb (terénní programy, sociálně aktivizační služby)

	pro rodiny s dětmi, odborné sociální poradenství se zaměřením na protidluhové poradenství), zajišťují v sociálně vyloučených lokalitách navazující komunitní práci a úzce spolupracují s úřady práce na programech zaměstnanosti pro osoby obtížně umístitelné na trhu práce
Předpokládaný dopad opatření	<ol style="list-style-type: none"> 1. Poskytování sociálních služeb v návaznosti na aktuální potřebnost cílové skupiny etnické menšiny a cizinci na území jednotlivých OÚORP 2. Zlepšení provazby poskytování sociálních služeb se sociální prací v rámci přenesené působnosti na obce II. a III. typu a pracovníky zajišťujícími integraci příslušníků romské menšiny ve správních obvodech OÚORP
Aktivity vedoucí k naplnění opatření	<ol style="list-style-type: none"> 1. Monitoring migračních trendů na území Olomouckého kraje ve spolupráci s poskytovateli sociálních služeb v regionu 2. Zjištění stanoviska obce a OÚORP ve vztahu k potřebnosti zavedení kapacity tohoto druhu sociální služby v daném regionu 3. Projednání záměru přesunu aktivit sociálních služeb do míst s nově vzniklou potřebností v rámci krajské úrovně plánování rozvoje sociálních služeb 4. Vyjednání o přesunu potřebné kapacity jednotlivých poskytovatelů sociálních služeb dle místní potřebnosti
Předpokládaní realizátoři a partneři opatření	Registrovaní poskytovatelé služby zaměřené na okruh osob etnické menšiny a cizinci (terénní programy, sociálně aktivizační služby pro rodiny s dětmi, nízkoprahová zařízení pro děti a mládež), kraj, OÚORP, obce, úřady práce
Časový horizont	2015 - 2017
Finanční zdroje	Veřejné zdroje, evropské zdroje, a ostatní zdroje financování
Hodnotící indikátory/předpokládané výstupy	- Zajištění sociální služby v daném regionu

10.5 Pracovní skupina č. 5: OSOBY V KRIZI A OSOBY SOCIÁLNĚ VYLOUČENÉ

Popis cílové skupiny, vymezení okruhu osob

Cílová skupina zahrnuje děti, mládež, jednotlivce i rodiče bez věkového omezení. Jedná se zejména o osoby, které nejsou schopny bez pomoci a podpory řešit svoji nepříznivou psycho-sociální situaci, nedokáží si mnohdy zajistit ani základní životní potřeby, nedokáží se trvale začlenit do společnosti, nedokáží hájit svá práva a zájmy při obstarávání osobních záležitostí, bez pomoci nejsou schopny uplatnit se na trhu práce a jejich způsob života vede velmi často ke konfliktu se společností.

Dále se jedná o osoby, které v důsledku mimořádných životních změn (krátkodobých a časově ohraničených událostí) potřebují rychlou a přiměřenou pomoc neboť nejsou schopny situaci řešit vlastními silami a vyrovnávacími strategiemi.

Pracovní skupina se v rámci své činnosti zabývá osobami sociálně vyloučenými a osobami v krizi, kterými se rozumí zejména:

- osoby ohrožené ztrátou bydlení a osoby žijící v nevyhovujícím či přechodném bydlení
- osoby po ztrátě bydlení (žijící na ubytovnách, v azylových domech, domech na půli cesty)
- osoby opouštějící instituce (věznice, vazební věznice, zdravotnická zařízení, zařízení pro výkon ústavní a ochranné výchovy, zařízení pro výkon ochranné léčby)
- osoby a rodiny ohrožené zadlužeností a chudobou
- osoby dlouhodobě nezaměstnané
- osoby závislé na návykových látkách
- osoby, které vedou rizikový způsob života nebo jsou tímto způsobem života ohroženi
- osoby bez přístřeší s vysokými zdravotně-sociálními potřebami v seniorském věku
- osoby v nepředvídatelných obtížných životních situacích individuálního či hromadného charakteru ohrožené na životě, na zdraví a na životě

Pracovní skupina se s ohledem na vymezenou cílovou skupinu zaměřila zejména na následující služby definované zákonem o sociálních službách:

- sociální poradenství
- azylové domy
- nízkoprahová denní centra
- noclehárny

- terénní programy
- krizová pomoc
- telefonická krizová pomoc
- intervenční centra

10.5.1 Seznam cílů a opatření

Cíl 1	Podpora rozvoje pobytových sociálních služeb zaměřených na potřeby osob sociálně vyloučených v Olomouckém kraji
Opatření 1.1	Zajištění působnosti pobytové služby, domovy se zvláštním režimem pro osoby se sníženou soběstačností (jedná se o duševně nemocné osoby bez domova či ohrožené bezdomovectvím a osoby závislé na péči jiné osoby v důsledku chronické závislosti na návykových látkách)

10.5.2 Popis cílů a opatření

Cíl 1	Podpora rozvoje pobytových sociálních služeb zaměřených na potřeby osob sociálně vyloučených v Olomouckém kraji
Opatření 1.1	Zajištění působnosti pobytové služby domovy se zvláštním režimem pro osoby se sníženou soběstačností (jedná se o duševně nemocné osoby bez domova či ohrožené bezdomovectvím a osoby závislé na péči jiné osoby v důsledku chronické závislosti na návykových látkách)
Charakteristika opatření	Opatření směřuje k zajištění pobytové služby domovy se zvláštním režimem, na území Olomouckého kraje, se zaměřením na osoby dlouhodobě sociálně vyloučené s vysokými zdravotně-sociálními potřebami zejména seniorského věku s kapacitou max. 60 lůžek pro Olomoucký kraj. Naplnění kapacity může být zajištěno několika stávajícími registrovanými poskytovateli sociálních služeb na území Olomouckého

	kraje, případně přesunem kapacit ve stávajících službách. Při řešení akutních stavů se bude počítat s kapacitní rezervou provozu u stávajících služeb
Předpokládaný dopad opatření	Vznik max. 60 lůžek se zajištěním sociální a zdravotní péče pro osoby bez domova, případně u osob seniorského věku, s duševním onemocněním nebo zdravotních potřeb v důsledku rozvinutých závislostí
Aktivity vedoucí k naplnění opatření	<ol style="list-style-type: none"> 1. Předložení požadovaných formulářů poskytovatelem sociální služby (viz kapitola 12.1) 2. Projednání předloženého záměru poskytovatele o zapojení do sítě sociálních služeb v organizační struktuře pro plánování rozvoje sociálních služeb na krajské úrovni 3. Při vyjádření pozitivního stanoviska OK zapojení sociální služby do sítě sociálních služeb
Předpokládaní realizátoři a partneři opatření	Registrovaní poskytovatelé služby, obce, Olomoucký kraj, pracovní skupina č. 5
Časový horizont	2015 - 2017
Finanční zdroje	Veřejné zdroje, evropské zdroje, a ostatní zdroje financování
Hodnotící indikátory/předpokládané výstupy	<ul style="list-style-type: none"> – Zajištění sociální služby v daném regionu – Zapojení sociální služby do sítě sociálních služeb

10.6 Pracovní skupina č. 6: OSOBY OHROŽENÉ NÁVYKOVÝM JEDNÁNÍM

Popis cílové skupiny, vymezení okruhu osob

Pracovní skupina se věnovala problematice uživatelů drog (experimentátoři, příležitostní uživatelé, pravidelní uživatelé, problémoví uživatelé a drogově závislí). Služby pro uživatele nelegálních drog tvoří největší část poskytovaných služeb v oblasti závislostí. Specifické skupiny uživatelů, které vyžadují specifické přístupy, tvoří cizinci a menšiny, uživatelé jednající v rozporu se zákonem a mladistvé osoby závislé na drogách.

Rozsáhlou problémovou skupinu dále tvoří osoby závislé na alkoholu a patologičtí hráči.

V souvislosti se všemi uvedenými skupinami je třeba nabízet cílené intervence a služby osobám blízkým a rodinným příslušníkům závislých klientů.

Seznam cílů a opatření

Na základě stanovené sítě sociálních služeb v Olomouckém kraji a zhodnocení místní a typové dostupnosti stávajících sociálních služeb pro osoby ohrožené návykovým jednáním v Olomouckém kraji nebyla identifikovaná potřeba změn směřujících k navýšení kapacit sociálních služeb či vzniku nové sociální služby pro tuto cílovou skupinu v lokalitách Olomouckého kraje. V případě, že tato potřeba vyvstane, bude aktuálně řešena prostřednictvím akčních plánů, které budou KÚOK každoročně zpracovány.

11. Síť sociálních služeb

Od roku 2007 může sociální službu poskytovat fyzická nebo právnická osoba, která splní zákonné podmínky a je jí vydáno rozhodnutí o registraci podle §78 zákona o sociálních službách. Udělení registrace nemá vazbu na zjištěnou potřebnost poskytování sociální služby na daném území. Registrace sociálních služeb tedy neumožňuje regulaci poskytování sociálních služeb, která by reflektovala aktuální potřebnost a vycházela z dostupných finančních zdrojů. Tuto funkci plní střednědobé plánování rozvoje sociálních služeb, kdy kraj ve spolupráci s obcemi na území kraje, se zástupci poskytovatelů sociálních služeb a se zástupci osob, jimž jsou poskytovány sociální služby, vymezuje síť sociálních služeb.

Síť sociálních služeb v OK vychází z níže uvedených zásad:

1. síť sociálních služeb slouží jako nástroj sociální politiky pro řešení nepříznivých sociálních situací občanů kraje
2. síť sociálních služeb, zahrnuje služby, které mají oprávnění k poskytování sociální služby, a které jsou finančně podporovány prostřednictvím kraje
3. síť sociálních služeb je tvořena ze služeb sociální prevence, sociální péče a odborného sociálního poradenství
4. síť sociálních služeb vychází z historického vývoje na území OK, při tvorbě sítě sociálních služeb jsou využívány výstupy z činnosti organizační struktury plánování na krajské úrovni
5. síť sociálních služeb je složena ze sociálních služeb, které splňují OK definované parametry potřebnosti, kvality, dostupnosti, nákladovosti
6. síť sociálních služeb je formována s ohledem na výši disponibilních finančních prostředků
7. síť sociálních služeb je průběžně modelována s ohledem na vnější podmínky, které ovlivňují poskytování sociálních služeb – demografický vývoj, sociální politika státu a její změny, zjištěná potřebnost poskytování sociálních služeb, projekty podporující vznik nových služeb, které byly započaty před účinností Střednědobého plánu 2015 – 2017, vznik sociálních služeb vycházejících z rozvojových aktivit definovaných ve specifických cílech Střednědobého plánu 2015 - 2017 atd.

Sociální služba je zařazena do sítě sociálních služeb, pokud splňuje OK definované, níže uvedené parametry:

Parametr potřeby – Síť sociálních služeb vychází ze skutečně zjištěné potřeby sociálních služeb. Potřeba je zjišťována a analyzována v širších souvislostech a její zjišťování je nedílnou součástí procesů plánování. Zjišťování potřeby vychází z analýzy sociálních rizik, z analýzy sociodemografických procesů, z plánování na úrovni obcí, z informací od poskytovatelů i uživatelů sociálních služeb.

Parametr kvality – Požadavky na dodržování standardů kvality sociálních služeb jsou součástí zákona o sociálních službách s tím, že sociální služby splňují další kvalitativní podmínky stanovené OK.

Parametr dostupnosti – Existence sociálních služeb sama o sobě nezajistí jejich dostupnost pro uživatele sociálních služeb, proto je při tvorbě sítě zohledňována územní a časová dostupnost sociální služby.

Parametr nákladovosti – Sociální služba je podrobena ekonomické analýze z dostupných dat a je zohledňována její nákladovost.

Parametry pro modelaci sítě sociálních služeb budou posuzovány na základě kritérií stanovených v Metodice pro posouzení sociálních služeb, která bude zpracována pro tvorbu sítě na rok 2016 a zveřejněna na webových stránkách OK.

Priority pro modelaci sítě sociálních služeb budou stanoveny v akčním plánu na daný rok, poprvé v akčním plánu pro rok 2016.

11.1 Síť na rok 2015

Do sítě sociálních služeb na rok 2015 jsou zařazeny sociální služby zapsané v registru dle zákona o sociálních službách, které poskytují sociální služby občanům Olomouckého kraje na území Olomouckého kraje.

Struktura sítě, jejímž východiskem byly sociální služby finančně podpořené z dotace ze státního rozpočtu, finančních prostředků Olomouckého kraje a dalších finančních prostředků ze zdrojů EU v roce 2014, byla definována na základě výstupů zjištěných v kontinuálním procesu střednědobého plánování sociálních služeb na krajské úrovni.

11.2 Síť na rok 2016

Do sítě sociálních služeb budou nově zařazeny služby za předpokladu, že splní stanovené podmínky a budou v souladu s prioritami Olomouckého kraje na daný rok. Zpravidla půjde o rozvoj sociálních služeb v souladu se specifickými cíli a o služby s vazbou na projekty schválené před rokem 2015, jejichž realizace nebyla doposud dokončena.

Modelace sítě sociálních služeb na rok 2016 bude ukončena do 30. 6. 2015.

11.3 Síť na rok 2017

Síť sociálních služeb na rok 2017 bude stanovena v návaznosti na Metodiku pro posouzení sociálních služeb, a to i u sociálních služeb, které byly zařazeny do sítě sociálních služeb na rok 2016.

Modelace sítě sociálních služeb na rok 2017 bude ukončena do 30. 6. 2016.

12. Modelace sítě sociálních služeb

Modelace sítě sociálních služeb bude v Olomouckém kraji probíhat v souladu s Metodikou pro posouzení sociálních služeb. Jednotlivé aktivity budou strukturovány v čase dle jejich návaznosti na proces poskytování účelově vázané dotace ze státního rozpočtu.

Časová rozvaha při modelaci sítě sociálních služeb na příslušný kalendářní rok:

Leden až duben – získávání, shromažďování a kontrola podkladů pro aktualizaci sítě sociálních služeb pro následující rok (kontrola vyúčtování poskytnutých finančních prostředků za předchozí rok, sběr dat do aplikace Benchmarking) a posouzení nově zařazených služeb a služeb, které požadují změnu v podmínkách a nastavení služby

Květen – pracovníci odboru sociálních věcí KÚOK zajistí přenos vyplněných dat v aplikaci Benchmarking do aplikace KISSoS. Obce a OÚORP se vyjádří v aplikaci KISSoS k potřebnosti jednotlivých sociálních služeb působících na jejich území. Na základě zpracovaných podkladů ze shromážděných informací bude vytvořen akční plán na následující rok, jehož součástí bude návrh aktualizované sítě sociálních služeb. Akční plán bude projednán v organizační struktuře střednědobého plánování na krajské úrovni. Výslednou podobu akčního plánu předloží odbor sociálních věcí KÚOK k projednání a schválení věcně příslušným komisím a orgánům kraje (ROK, ZOK). Po jejich schválení bude akční plán se sítí sociálních služeb uveřejněn na webových stránkách Olomouckého kraje.

Služby zařazené do sítě budou průběžně posuzovány v souladu s Metodikou pro posouzení sociálních služeb.

12.1 Zapojení sociálních služeb do sítě sociálních služeb

Poskytovatel, který bude požadovat zapojení stávající nebo nové služby do sítě sociálních služeb, je povinen předložit odboru sociálních věcí KÚOK požadované formuláře společně s dokumenty, které jsou součástí žádosti o registraci sociální služby. Příslušné formuláře budou zveřejněny na webových stránkách Olomouckého kraje.

Záměr poskytovatele o zapojení do sítě sociálních služeb bude projednán v rámci organizační struktury střednědobého plánování na krajské úrovni.

Záměry poskytovatelů o zapojení do sítě sociálních služeb projednané do 15. dubna, jež získaly pozitivní stanovisko, budou zařazené do návrhu aktualizované sítě sociálních služeb akčního plánu na následující rok. V případě pozdějšího projednání budou zařazené do návrhu aktualizované sítě sociálních služeb akčního plánu na následující rok po roce, v němž proběhlo projednání.

12.2 Změna v podmínkách a nastavení poskytované sociální služby

Poskytovatel, který zamýšlí učinit změnu v podmínkách a nastavení poskytované sociální služby, která má vliv na definované parametry sítě sociálních služeb, předloží odboru sociálních věcí KÚOK požadované formuláře. Příslušné formuláře budou zveřejněny na webových stránkách Olomouckého kraje.

Postup a termíny projednávání záměru na změnu v podmínkách a nastavení sociální služby jsou stejné jako u zapojení sociálních služeb do sítě sociálních služeb.

SEZNAM POUŽITÝCH ZKRATEK

ČSÚ	Český statistický úřad
ESF	Evropský sociální fond
EU	Evropská unie
IP	Individuální projekt
KISSoS	Krajský informační systém sociálních služeb
KPSS	Komunitní plánování sociálních služeb
KRKOS	Krajská koordinační skupina
KÚOK	Krajský úřad Olomouckého kraje
MAS	Místní akční skupina
MPSV	Ministerstvo práce a sociálních věcí České republiky
NUTS II	Územní statistická jednotka – v ČR regiony soudržnosti
OK	Olomoucký kraj
ORP	Obec s rozšířenou působností
o. p. s.	Obecně prospěšná společnost
OSPOD	Orgán sociálně-právní ochrany dětí
OSV	Odbor sociálních věcí
OÚORP	Obecní úřad obcí s rozšířenou působností
PS	Pracovní skupina
p. o.	Příspěvková organizace
RMT	Realizačně manažerský tým
ROK	Rada Olomouckého kraje
ZOK	Zastupitelstvo Olomouckého kraje

SEZNAM GRAFŮ, MAP A TABULEK

Graf 1 Přehled časové působnosti jednotlivých komunitních plánů	19
Graf 2 Analýza příjmů a výdajů domácností (rok 2013)	28
Graf 3 Celkové měsíční náklady domácností na bydlení (rok 2013).....	28
Graf 4 Průměrná měsíční výše důchodů (2013)	29
Graf 5 Dělení sociálních služeb dle druhů v Olomouckém kraji.....	32
Graf 6 Poskytované sociální služby dle druhů	34
Graf 7 Rozdělení a počet sociálních služeb dle zaměření	34
Graf 8 Vývoj poskytovaných služeb na území Olomouckého kraje z hlediska právní formy	35
Graf 9 Celkové výnosy sociálních služeb v roce 2013	37
Graf 10 Celkové výnosy sociálních služeb v roce 2014	38
Graf 11 Celkové náklady sociálních služeb za rok 2013	39
Graf 12 Celkové náklady sociálních služeb za rok 2014	40
Mapa 1 Znárodnění procesu KPSS na místní úrovni v roce 2010	20
Mapa 2 Znárodnění procesu KPSS na místní úrovni v roce 2014	21
Tabulka 1 Územní a časová působnost obecních komunitních plánů	18
Tabulka 2 Počet obyvatel v Olomouckém kraji a jeho ORP k 31. 12. 2012.....	24
Tabulka 3 Věkové složení obyvatelstva Olomouckého kraje k 31. 12. 2013	24
Tabulka 4 Věkové složení obyvatelstva Olomouckého kraje podle věkových skupin (prognóza)	25
Tabulka 5 Vybrané údaje o nezaměstnanosti v Olomouckém kraji k 31. 12. 2013	26
Tabulka 6 Výdaje na příspěvek na péči v Olomouckém kraji v letech 2011 a 2012	27
Tabulka 7 Objem vyplácných příspěvků na péči v jednotlivých ORP (2012).....	27
Tabulka 8 Přehled poskytovaných druhů služeb na území Olomouckého kraje v letech 2012 - 2014. 32	
Tabulka 9 Přehled služeb poskytovaných na území Olomouckého kraje dle zaměření na poradenství, péči a prevenci v období 2013 a 2014	34
Tabulka 10 Vývoj poskytovaných služeb na území Olomouckého kraje z hlediska právní formy poskytovatele v letech 2013 - 2014	35
Tabulka 11 Výnosy sociálních služeb v letech 2013 - 2014.....	36
Tabulka 12 Náklady sociálních služeb za rok 2013 a předpoklad na rok 2014	39
Tabulka 13 Náklady a výnosy sociálních služeb plán na rok 2014	41
Tabulka 14 Pracovníci přímé péče, ostatní pracovníci a kapacity sociálních služeb na rok 2014	43

PŘÍLOHY

Příloha č. 1

- A) Seznam členů pracovních skupin
- B) Seznam členů Realizačně manažerského týmu
- C) Seznam členů KRKOS
- D) Seznam členů Skupina ORP

Příloha č. 1 A) Seznam členů pracovních skupin

PS 1 – Děti, mládež a rodina	PS 2 – Osoby se zdravotním postižením	PS 3 – Senioři	PS 4 – Etnické menšiny a cizinci	PS 5 – Osoby v krizi a osoby sociálně vyloučené	PS 6 - Osoby ohrožené návykovým jednáním
ThLic. Michal Umlauf Maltéžská pomoc, o.p.s.	Mgr. Pavla Matyášová Středisko pro ranou péči Olomouc	PhDr. Karla Boháčková Sociální služby pro seniory Olomouc, p.o.	Mgr. Richard Kořínek Člověk v tísni, o.p.s., pobočka Olomouc	PhDr. Jana Haasová Charita Olomouc	PhDr. Dagmar Krutilová P-centrum Olomouc
Ing. Bohdana Sonet Síť mateřských center, o.s.	Mgr. Libuše Haničáková Magistrát města Olomouce	Jana Krejsová starobní důchodce	Eva Kudláčková, Dis. MěÚ Šumperk	Mgr. Richard Kořínek Člověk v tísni, o.p.s., pobočka Olomouc	Mgr. Lukáš Carlos Hrubý Společnost Podané ruce, o.p.s.
Alena Kalinová MěÚ Jeseník, odbor sociálních věcí a zdravotnictví	Ing. Zdeňka Pospíšilová Občanské sdružení SPOLU Olomouc	PhDr. Jana Kolomazníková Magistrát města Olomouce	Bc. Dagmar Pavlíčková Magistrát města Přerova	Lenka Jořenková Centrum sociálních služeb Uničov, p.o.	Mgr. Ivana Smětalová o.s. Kappa – Help

PS 1 – Děti, mládež a rodina	PS 2 – Osoby se zdravotním postižením	PS 3 – Senioři	PS 4 – Etnické menšiny a cizinci	PS 5 – Osoby v krizi a osoby sociálně vyloučené	PS 6 - Osoby ohrožené návykovým jednáním
Mgr. Martina Stratilová Poradna pro občanství/Občanská a lidská práva	Zdeňka Hrubá, Dis. Charita Zábřeh	Mgr. Bc. Blanka Laboňová Centrum sociálních služeb Kojetín, p. o.	Andrea Koukalová Charita Olomouc	Mgr. Jiří Novák PONTIS, o.p.s. Šumperk	Mgr. Michaela Pačíková MěÚ Zábřeh, OSPOD
Mgr. Květoslav Richter Magistrát města Olomouce, Odbor sociálních věcí	Jana Sedláková Centrum pro dětský sluch Tamtam, o. p. s.	Mgr. Jana Macková, DiS. Středisko pečovatelské služby Jeseník, p. o.	Mgr. Jan Mochťák Centrum podpory integrace cizinců	Bc. Irena Sedláčková Bílý kruh bezpečí, z. s.	Bc. Alexandra Rendášová PONTIS Šumperk o.p.s.
Bc. Petra Pšenícová Společnost Podané ruce, o.p.s	Mgr. Milan Langer Spolek Trend vozíčkářů Olomouc	Marie Vinklerová, DiS. Sociální služby Lipník nad Bečvou, p. o.	Robert Sutory MěÚ Hranice, oddělení sociálně-právní ochrany dětí, sociální prevence	David Jersák Armáda spásy v ČR	Josef Vondrka Darmoděj o.s., K-centrum Jeseník
Soňa Kolářová, DiS. Fond ohrožených dětí – pobočka Zábřeh	Mgr. Hana Mazalová Vincentinum-poskytovatel sociálních služeb Šternberk,p.o.	PhDr. Věra Palacká Dům pro seniory Soběsuky, p.o.	Mgr. Martin Navrátil, PhD. Úřad vlády ČR	Bc. Jan Kalla Občanské sdružení sociální pomoci Prostějov	Mgr. Gabriela Mahrová Terapeutická komunita Bílá Voda
Mgr. Robin Brzobohatý Fond ohrožených dětí – pobočka Olomouc	Mgr. Svatava Panská Oblastní unie neslyšících Olomouc	Mgr. Jana Procházková Charita Konice	Mgr. Jiří Kovalčík MěÚ Jeseník, odbor sociálních věcí a zdravotnictví	Mgr. Petr Prinz Charita Olomouc	PhDr. Jarmila Fritscherová Magistrát města Olomouce, OSV

PS 1 – Děti, mládež a rodina	PS 2 – Osoby se zdravotním postižením	PS 3 – Senioři	PS 4 – Etnické menšiny a cizinci	PS 5 – Osoby v krizi a osoby sociálně vyloučené	PS 6 - Osoby ohrožené návykovým jednáním
Mgr. Simona Dohnalová Středisko sociální prevence Olomouc, p.o.	Mgr. Věra Bartošová TyfloCentrum Olomouc, o.p.s.	ThLic. Michal Umlauf Maltézská pomoc, o.p.s.	Jana Lošťáková Lipník nad Bečvou	Bc. Bohuslav Rybníček ELIM Hranice	MUDr. Jarmila Šmoldasová Klinika psychiatrie, FN Olomouc
Růžena Vinklerová Domov pro matky s dětmi	Ing. Věra Nedomová Dětský klíč Šumperk, o.p.s.	Mgr. Miloslava Šotolová Charita Zábřeh	Bc. Jana Kapplová MěÚ Zábřeh	Bc. Dana Axmannová DiS. Charita Šternberk - středisko Uničov	
Mgr. Bc. Jiřina Pončová Rodinné centrum U mloka	Mgr. Stanislav Turek Zahrada 2000, o.s., Jeseník	Ing. Marta Šťastná Oblastní charita Přerov	Mgr. Martina Stratilová Poradna pro občanství/Občanská a lidská práva	Mgr. Petr Vymazal Společnost Podané ruce, o.p.s	
	Bc. Štefan Berec Mana, o. p. s. Olomouc	Bc. Lubomír Vraj Domov seniorů POHODA Chválkovice, p.o.	Gabriela Petrželová MěÚ Prostějov	Bc. Kamil Archel Boetheia, společenství křesťanské pomoci Jeseník	

Příloha č. 1 B) Seznam členů Realizačně manažerského týmu

Jméno	Funkce	Kontakt
Mgr. Irena Sonntagová	vedoucí Realizačně manažerského týmu, vedoucí odboru sociálních věcí KÚOK	i.sonntagova@kr-olomoucky.cz
Mgr. Yvona Kubjátová	náměstkyně hejtmána pro sociální oblast	y.kubjatova@kr-olomoucky.cz
Mgr. Valerie Navrátilová	vedoucí oddělení sociálních služeb OSV KÚOK	v.zatloukalova.navratilova@kr-olomoucky.cz
Ing. Martina Bernátová	vedoucí oddělení ekonomického a právního OSV KÚOK	m.bernatova@kr-olomoucky.cz
Mgr. Olga Nepšinská	pracovník OSV KÚOK realizující správní řízení o registraci sociálních služeb	o.nepsinska@kr-olomoucky.cz
Mgr. Pavel Podivínský	manažer pracovní skupiny č. 1 Děti, mládež a rodina	p.podivinsky@kr-olomoucky.cz
Mgr. Hana Vykydalová	manažerka pracovní skupiny č. 2 Osoby se zdravotním postižením	h.vykydalova@kr-olomoucky.cz
Mgr. Jana Chmelařová	manažerka pracovní skupiny č. 3 Senioři	j.chmelarova@kr-olomoucky.cz
Bc. Ing. Kateřina Spáčilová od 1. 8. 2014 Mgr. Pavel Drexler	manažerka pracovní skupiny č. 4 Etnické menšiny a cizinci	k.spacilova@kr-olomoucky.cz p.drexler@kr-olomoucky.cz
Mgr. Alena Hlochová	manažerka pracovní skupiny č. 5 Osoby sociálně vyloučené a osoby v krizi	a.hlochova@kr-olomoucky.cz
Mgr. Zuzana Starostová	manažerka pracovní skupiny č. 6 Osoby ohrožené návykovým jednáním	z.starostova@kr-olomoucky.cz
Mgr. Hana Bodnarová	koordinátor střednědobého plánování KÚOK	h.bodnarova@kr-olomoucky.cz
Mgr. Zuzana Hrobařová	koordinátor střednědobého plánování KÚOK	z.hrobarova@kr-olomoucky.cz

Příloha č. 1 C) Seznam členů Krajská koordinační skupina KRKOS

Plánující lokalita	Jméno	Kontakt
město Šumperk	Bc. Slavěna Karkošková, koordinátorka plánování soc. služeb	slavena.karkoskova@sumperk.cz
město Zábřeh	Bc. Jana Kapplová, vedoucí odboru sociálních věcí	jana.kapplova@muzabreh.cz
město Přerov	Mgr. Blanka Hrubá, koordinátorka plánování soc. služeb	blanka.hrubya@prerov.eu
město Mohelnice	Bc. Eva Fričarová, vedoucí odboru sociálních věcí	fricarovae@mohelnice.cz
Konicko	Mgr. Jana Procházková, Charita Konice	prochazkova@kpsskonicka.cz
Jesenicko	Bohumila Ptáčková, sociální pracovnice	bohumila.ptackova@mujes.cz
město Olomouc	Ing. Dagmar Prachniarová, manažerka komunitního plánování	dagmar.prachniarova@olomouc.eu
město Hranice	Zástupce skupiny nebyl ze strany ORP nominován	
město Prostějov	Lukáš Brzoska, koordinátor plánování Prostějov	lukas.brzoska@prostejov.eu
Lipnicko	Dana Navrátilová, ředitelka Sociálních služeb Lipník nad Bečvou, p. o.	navratil.dasa@seznam.cz
Litovelsko	Mgr. Pavel Procházka, vedoucí sociálního a správního odboru	prochazka@mestolitovel.cz
Uničovsko	Bc. Lenka Jořenková	kpss.unicov@seznam.cz
Šternbersko	Ing. Jitka Zajacová, vedoucí odboru sociálních věcí	zajacova@sternberk.cz
město Kojetín	Bc. Alice Přehnalová, koordinátorka plánování soc. služeb	a.prehnalova@radnice.kojetin.cz
Hanušovicko	Mgr. Bc. Eva Pospíchalová, koordinátorka plánování soc. služeb	evulepos@seznam.cz

Příloha č. 1 D) Seznam členů Skupina ORP

ORP	Jméno	Kontakt
ORP Šumperk	Ing. Pavla Skálová, vedoucí odboru sociálních věcí	pavla.skalova@sumperk.cz
ORP Zábřeh	Bc. Jana Kapplová, vedoucí odboru sociálních věcí	jana.kapplova@muzabreh.cz
ORP Přerov	Mgr. et Mgr. Andrea Kafková, vedoucí oddělení sociálních věcí	andrea.kafkova@prerov.eu
ORP Mohelnice	Bc. Eva Fričarová, vedoucí odboru sociálních věcí	fricarovae@mohelnice.cz
ORP Konice	Bc. Hana Koudelková, vedoucí odboru sociálních věcí	hana.koudelkova@konice.cz
ORP Jeseník	Mgr. Jiří Kovalčík, vedoucí odboru sociálních věcí a zdravotnictví	jiri.kovalcik@mujes.cz
ORP Olomouc	Mgr. Michal Majer, vedoucí odboru sociálních věcí	michal.majer@olomouc.eu
ORP Lipník nad Bečvou	Bc. Pavla Jemelková, vedoucí odboru sociálních věcí a zdravotnictví	jemelkova@mesto-lipnik.cz
ORP Litovel	Mgr. Pavel Procházka, vedoucí sociálního a správního odboru	prochazka@mestolitovel.cz
ORP Uničov	Mgr. Ivo Olbert, vedoucí odboru sociálních věcí	iolbert@unicov.cz
ORP Šternberk	Ing. Jitka Zajacová, vedoucí odboru sociálních věcí	zajacova@sternberk.cz
ORP Hranice	Bc. Martina Škapová, vedoucí oddělení sociálně-právní ochrany dětí a sociální práce	mskapova@mesto-hranice.cz
ORP Prostějov	Mgr. David Navara, vedoucí oddělení sociálních služeb pro seniory a zdravotně postižené	david.navara@prostejov.eu