



Evropská unie
Evropský sociální fond
Operační program Zaměstnanost



Střednědobý plán rozvoje sociálních služeb pro region Humpolecka na období 2019–2021

Zpracovatel:

Místní akční skupina Společnost pro rozvoj Humpolecka, z.s.
Hradská 285
396 01 Humpolec
www.humpolecko.cz, KPSS@humpolecko.cz

Střednědobý plán rozvoje sociálních služeb pro region Humpolecka na období 2019–2021 byl zpracován v rámci projektu Komunitní plán sociálních služeb v ORP Humpolec, registrační číslo CZ.03.2.63/0.0/0.0/16_063/0006578, který je financován z Evropského sociálního fondu prostřednictvím Operačního programu Zaměstnanost a státního rozpočtu ČR.



OBSAH

OBSAH	2
A Úvod	5
1 Základní informace o Střednědobém plánu rozvoje sociálních služeb v ORP Humpolec	5
2 Kontext vzniku a existence SPRSS.....	6
3 Účel SPRSS	6
4 Postup tvorby SPRSS.....	6
5 Uživatelé SPRSS	11
6 Základní používané pojmy.....	12
7 Ostatní relevantní strategické dokumenty.....	13
7.1 Sociální politika na úrovni vlády ČR.....	13
7.2 Sociální politika na krajské a obecní úrovni.....	14
B Analytická část	15
1 Stanovení řešeného problému	15
2 Prostředí a očekávaný budoucí vývoj v regionu SO ORP Humpolec	15
2.1 Sociodemografická analýza	16
2.1.1 Věkové složení obyvatelstva.....	17
2.1.2 Demografický pohyb obyvatel.....	19
2.1.3 Složení obyvatelstva dle národnosti.....	20
2.1.4 Vzdělanostní struktura obyvatelstva	20
2.2 Vybrané sociální charakteristiky.....	21
2.2.1 Nezaměstnanost.....	21
2.2.2 Kriminalita	22
3 Financování sociálních služeb.....	24
3.1 Dotace MPSV	24
3.2 Krajské zdroje	24
3.3 Obecní zdroje.....	25
3.4 Úhrady z veřejného zdravotního pojištění	25
3.5 Úhrady uživatelů za služby	25
3.6 Dotační programy Evropské unie	25
4 Aktuální stav sociálních služeb a cílových skupin ve SO ORP Humpolec.....	25

Střednědobý plán rozvoje sociálních služeb pro region Humpolecka na období 2019–2021 byl zpracován v rámci projektu Komunitní plán sociálních služeb v ORP Humpolec, registrační číslo CZ.03.2.63/0.0/0.0/16_063/0006578, který je financován z Evropského sociálního fondu prostřednictvím Operačního programu Zaměstnanost a státního rozpočtu ČR.



4.1	Přehled poskytovatelů.....	25
4.2	Analýza uživatelů sociálních služeb (cílových skupin)	29
4.2.1	Dlouhodobě nezaměstnaní	29
4.2.2	Senioři.....	30
4.2.3	Zdravotně postižení.....	30
4.2.4	Rodiny se závislými dětmi	30
4.2.5	Osoby s omezenou svéprávností.....	30
4.2.6	Osoby drogově závislé	30
4.2.7	Osoby bez domova	31
4.2.8	Osoby národnostních menšin - cizinci.....	31
4.2.9	Osoby romské národnostní menšiny.....	32
4.2.10	Osoby opouštějící ústavní péči – dětské domovy	32
4.2.11	Osoby po výkonu trestu odnětí svobody.....	32
4.2.12	Souhrnné počty	33
4.3	Zadavatelé sociálních služeb	33
5	Výstupy z dotazníkového šetření realizovaného s uživateli sociálních služeb	34
6	Výstupy z rozhovorů realizovaných s poskytovateli sociálních služeb	39
6.1	Metodika	39
6.2	Poskytované sociální služby (kapacita, vytíženost, možnosti rozvoje).....	39
7	Výstupy z rozhovorů realizovaných se starosty obcí.....	40
7.1	Metodika	40
7.2	Výsledky.....	41
C	Strategická a implementační část	43
1	Struktura strategické části.....	43
2	SWOT analýza	44
3	Vize, prioritní oblasti, strategické cíle a opatření.....	45
3.1	Prioritní oblasti komunitního plánu sociálních služeb na Humpolecku:	45
3.1.1	Priorita č. 1 Pomoci nezaměstnaným k návratu/vstupu na trh práce.....	47
3.1.2	Priorita č. 2 Realizovat vzdělávací osvětové aktivity pro všechny aktéry v sociálních službách.....	52
3.1.3	Priorita č. 3 Rozšířit infrastrukturu pro poskytování sociálních služeb v přirozeném prostředí.....	60
3.1.4	Priorita č. 4 Vytvořit zázemí pro děti a mládež ohrožené sociálně patologickými jevy.....	69

Střednědobý plán rozvoje sociálních služeb pro region Humpolecká na období 2019–2021 byl zpracován v rámci projektu Komunitní plán sociálních služeb v ORP Humpolec, registrační číslo CZ.03.2.63/0.0/0.0/16_063/0006578, který je financován z Evropského sociálního fondu prostřednictvím Operačního programu Zaměstnanost a státního rozpočtu ČR.



3.1.5	Priorita č. 5 Rozvíjet spolupráci s Krajem Vysočina	71
3.1.6	Priorita č. 6 Zajistit udržitelné financování sociálních služeb	73
4	Systém monitorování a evaluace realizace strategie	76
5	Časový harmonogram	76
6	Systém řízení rizik	77
7	Způsob schvalování dokumentu	77
8	Odpovědné osoby za SPRSS (Seznam kontaktních osob)	77
	Slovo závěrem	77
	Seznam grafů:	78
	Seznam tabulek:	79
	Seznam obrázků:	80
	Zdroje	81



A Úvod

Komunitní plánování představuje metodu, jejímž prostřednictvím lze na úrovni obcí plánovat sociální služby tak, aby odpovídaly místním specifikům a refletovaly konkrétní potřeby občanů žijících v daném regionu. Princip komunitního plánování předpokládá spolupráci zadavatelů sociálních služeb (obcí, příslušného kraje), organizací poskytující sociální služby (poskytovatelů) a uživatelů sociálních služeb při vytváření plánu sociálních služeb a společné vyjednávání o jeho budoucí podobě. Posláním komunitního plánování je vytvořit takový systém, jehož prostřednictvím budou naplňovány a uspokojovány potřeby obyvatel v oblasti sociálních služeb a který bude podporovat sociální začleňování a předcházet sociálnímu vyloučení osob žijících v regionu Humpolecka.

Proces komunitního plánování představuje dlouhodobý opakující se proces zjišťování potřeb obyvatel regionu a hledání způsobů jejich uspokojování s efektivním využitím dostupných zdrojů. To znamená, že projekt komunitního plánování nekončí vytvořením a schválením plánu sociálních služeb, ale pokračuje jeho realizací, monitorováním a pravidelným vyhodnocováním dosažení vytyčených cílů. Plánování sociálních služeb je realizováno pro území správního obvodu obce s rozšířenou působností města Humpolce (SO ORP), tedy pro město Humpolec a 25 obcí.

1 Základní informace o Střednědobém plánu rozvoje sociálních služeb v ORP Humpolec

ZÁKLADNÍ INFORMACE O PROJEKTU A PLÁNU	
Název projektu	Komunitní plán sociálních služeb v ORP Humpolec
Zpracovatel projektu	Místní akční skupina Společnost pro rozvoj Humpolecka, z.s.
Období zpracování plánu	1. 9. 2017–31. 8. 2019
Období realizace plánu	1. 9. 2019–31. 12. 2021
Území realizace projektu a plánu	Obce SO ORP Humpolec: Budíkov, Bystrá, Čejov, Hojanovice, Horní Rápotice, Hořice, Humpolec, Ježov, Jiřice, Kaliště, Kejžlice, Koberovice, Komorovice, Mladé Bříštně, Mysletín, Píšť, Proseč, Řečice, Sedlice, Senožaty, Staré Bříštně, Syrov, Vojslavice, Vystrkov, Želiv
Zaměření projektu	Vytvoření komplexního střednědobého plánu rozvoje sociálních služeb na území správního obvodu ORP Humpolec pro období 2019 až 2021 a akční plán na roky 2019 a 2020.
Schvalovatel plánu	Město Humpolec
Forma schválení plánu	Schválení zastupitelstvem města Humpolec
Datum schválení plánu	26. 6. 2019

Střednědobý plán rozvoje sociálních služeb pro region Humpolecka na období 2019–2021 byl zpracován v rámci projektu Komunitní plán sociálních služeb v ORP Humpolec, registrační číslo CZ.03.2.63/0.0/0.0/16_063/0006578, který je financován z Evropského sociálního fondu prostřednictvím Operačního programu Zaměstnanost a státního rozpočtu ČR.



2 Kontext vzniku a existence SPRSS

První proces plánování sociálních služeb ve městě Humpolci byl zahájen v roce 2005. Výstupem byl Komunitní plán sociálních služeb města Humpolce a jeho místních částí na roky 2007–2012. Opatření stanovená komunitním plánem však nebyla realizována a neproběhlo ani zhodnocení naplňování plánu. Následně byl vytvořen plán sociálních služeb na roky 2013–2015, který obsahuje sociodemografickou analýzu a přehled poskytovaných sociálních služeb, nenabízí ovšem strategii plnění a dosahování cílů. Od roku 2016 nepodniklo město Humpolec žádné kroky ohledně plánování sociálních služeb a nastavení systému jejich poskytování. Na základě této skutečnosti tedy nedocházelo ke zjišťování potřeb uživatelů sociálních služeb. Díky mapování potřeb se mohou všechny zainteresované strany (tzn. uživatelé, poskytovatelé a zadavatelé sociálních služeb) vzájemně informovat o stavu a vývoji sociálních služeb v regionu, o chybějících sociálních službách apod.

Od září 2017 je realizován projekt plánování sociálních služeb pro území SO ORP Humpolec na období 2019–2021. Předkladatelem projektu je Místní akční skupina Společnost pro rozvoj Humpolecka, která projekt realizuje prostřednictvím grantového projektu EU z Operačního programu Zaměstnanost. Partnerem projektu je město Humpolec, které realizaci komunitního plánu sociálních služeb odsouhlasilo na zasedání Rady města dne 11. 1. 2017. Tříleté období zpracování plánu bylo zvoleno s ohledem na sladění se Střednědobým plánem rozvoje sociálních služeb v Kraji Vysočina. Akční plán potom upřesňuje a konkretizuje aktivity v sociální oblasti pro roky 2019 a 2020. Hlavním důvodem pro plánování sociálních služeb je vytvořit fungující systém sociálních služeb.

3 Účel SPRSS

Účelem plánování sociálních služeb je nastavení systému sociálních služeb v regionu Humpolecka tak, aby odpovídal potřebám lokálních uživatelů sociálních služeb.

Cílem projektu je zvýšit kvalitu a udržitelnost systému sociálních služeb a navazujících služeb podporujících sociální začleňování na území SO ORP Humpolec.

Realizací projektu bude dosaženo následujících cílů:

- Sociální služby jsou dostupné (kapacitně, místně, časově) těm osobám, které je potřebují a využívají.
- Poskytované sociální služby reagují na potřeby místních uživatelů.
- Jsou financovány potřebné sociální služby.
- Nabídka sociálních služeb v regionu Humpolecka je přehledná a srozumitelná.

4 Postup tvorby SPRSS

Metodologie zpracování

Jak již bylo uvedeno výše, plán sociálních služeb byl tvořen **metodou komunitního plánování v tzv. triádě**, tedy partnerstvím mezi uživateli, poskytovateli a zadavateli sociálních služeb. Práce na projektu byly rozděleny do tří fází – analytické, syntetické (strategické) a finalizační. V rámci analýzy byly

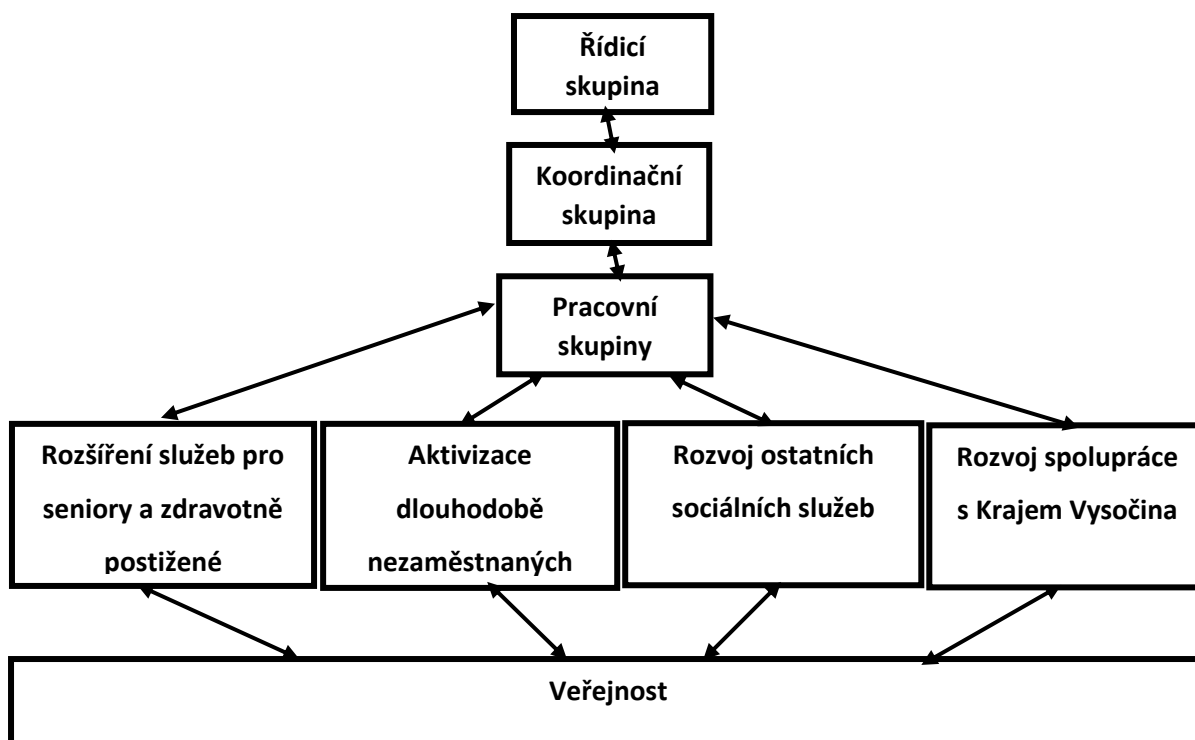
Střednědobý plán rozvoje sociálních služeb pro region Humpolecka na období 2019–2021 byl zpracován v rámci projektu Komunitní plán sociálních služeb v ORP Humpolec, registrační číslo CZ.03.2.63/0.0/0.0/16_063/0006578, který je financován z Evropského sociálního fondu prostřednictvím Operačního programu Zaměstnanost a státního rozpočtu ČR.



zjišťovány potřeby uživatelů sociálních služeb pomocí dotazníkového šetření, prostřednictvím polostrukturovaných rozhovorů provedeno šetření s poskytovateli sociálních služeb v území regionu a se starosty vybraných obcí jakožto se zadavateli sociálních služeb. Informace byly dále doplněny o sociodemografická data týkající se regionu Humpolecka. V rámci strategické fáze byly analyzovány získané poznatky, dále byly stanoveny cíle a opatření v oblasti sociálních služeb na tříleté období a způsob kontroly plnění plánu.

Organizační schéma

Na počátku realizace projektu byla nastavena organizační struktura a realizační tým. Na vytvoření plánu sociálních služeb pro region Humpolecka se podílelo cca 30 osob.



Řídicí skupina

Řídicí skupina řídila celkový proces tvorby plánu sociálních služeb. Tvořil ji expert pro cílovou skupinu - vedoucí pracovník Odboru zdravotnictví a sociálních služeb MěÚ Humpolec, koordinátor práce s cílovou skupinou a odborná asistentka - zástupci MAS Humpolecko. Expert pro cílovou skupinu se podílel na zajištění věcné stránky realizace plánu sociálních služeb a poskytoval odborná a praktická stanoviska k výstupům. Koordinátor práce s cílovou skupinou společně s odbornou asistentkou koordinovali aktivity související s realizací plánu rozvoje sociálních služeb v ORP Humpolec a zodpovídali za vytvoření střednědobého plánu rozvoje sociálních služeb na období 2019–2021 a akčního plánu na roky 2019–2020.

Střednědobý plán rozvoje sociálních služeb pro region Humpolecka na období 2019–2021 byl zpracován v rámci projektu Komunitní plán sociálních služeb v ORP Humpolec, registrační číslo CZ.03.2.63/0.0/0.0/16_063/0006578, který je financován z Evropského sociálního fondu prostřednictvím Operačního programu Zaměstnanost a státního rozpočtu ČR.



V průběhu plánování sociálních služeb se uskutečnilo celkem 17 jednání Řídicí skupiny.

Koordinační skupina

Koordinační skupina zabezpečovala koordinaci aktivit a výstupy související s realizací plánu sociálních služeb a koordinovala práci pracovních skupin. Byla složena ze šesti členů. Odborný konzultant zajišťoval odborné metodické poradenství při zpracování a tvorbě plánu sociálních služeb, spolupracoval při formulaci závěrů při zpracování plánu rozvoje sociálních služeb a navazujících akčních plánů. Město Humpolec zastupovala místostarostka města a členka Rady města. Dále byli zapojeni vedoucí členové čtyř pracovních skupin.

V průběhu plánování sociálních služeb se uskutečnilo celkem 9 jednání Koordinační skupiny.

Pracovní skupiny

Pracovní skupiny představovaly základní článek plánování sociálních služeb. Byly zpravidla složeny ze zástupců zadavatelů, poskytovatelů a uživatelů sociálních služeb, kteří se chtěli aktivně podílet na tvorbě a realizaci komunitního plánu a rozvoji sociálních služeb v ORP Humpolec. Složení pracovních skupin bylo stanoveno s ohledem na rovnoměrné zastoupení subjektů v regionu. Byly ustanoveny čtyři pracovní skupiny: Aktivizace dlouhodobě nezaměstnaných, Rozšíření služeb pro seniory a zdravotně postižené, Rozvoj ostatních sociálních služeb, Rozvoj spolupráce s krajem Vysočina.

Mezi aktivity členů pracovních skupin patřilo zejména:

- Zjišťování a analyzování potřeb uživatelů sociálních služeb,
- diskuse nad potřebami uživatelů sociálních služeb v regionu Humpolecka, definice problémových okruhů, potřebnosti sociálních služeb a změny jejich kvality nebo kvantity na území působnosti MAS Společnost pro rozvoj Humpolecka,
- předkládání návrhů priorit, cílů, opatření a aktivit k jejich realizaci a přispívání k dosahování cílů plánování sociálních služeb,
- vyjádření odborných stanovisek k předkládaným projektům v sociální oblasti.

Členové každé pracovní skupiny zvolili ze svých řad vedoucího pracovní skupiny, který se účastnil jednání Koordinační skupiny.

V pracovních skupinách byly zastoupeny tyto organizace:

- Centrum U Větrníku (Oblastní charita Jihlava)
- Domov blahoslavené Bronislavy
- Domov Jeřábina Pelhřimov, p. o.
- Domov pro seniory Humpolec
- Fokus Vysočina, z. ú.
- Háta, o. p. s. Ledec nad Sázavou



- Kraj Vysočina
- Medou, z. s.
- Město Humpolec
- Ministerstvo práce a sociálních věcí
- Obec Želiv
- Oblastní charita Havlíčkův Brod
- Úřad práce ČR – kontaktní pracoviště Humpolec
- VČELKA, Senior Care, o. p. s.

V průběhu plánování sociálních služeb se uskutečnilo celkem 7 jednání každé Pracovní skupiny.

Harmonogram procesu zpracování SPRSS

Tento proces byl zahájen na základě projektu Komunitní plán sociálních služeb v ORP Humpolec realizovaný MAS pro rozvoj Humpolecka. Projekt byl realizován v období od 01. 09. 2018 do 31. 08. 2019. Harmonogram procesu zpracování SPRSS je shodný s obdobím realizace projektu.

Nejprve došlo k obsazení pracovních pozic členů projektu a oslovení organizací do zapojení v rámci komunitního plánování, následovalo sestavení pracovních skupin a výběr členů podle zaměření pracovních skupin. Následně byl proces komunitního plánování zahájen.

Aktivita	Termín
Stanovení pracovních skupin a jejich členů	září 2017
Zpracování podkladů pro vytvoření SPRSS + AP	říjen 2017–srpen 2019
Příprava podkladů a metodiky na 1. jednání PS - sestavení dotazníků pro uživatele soc. potřeb	říjen–listopad 2017
1. jednání PS - seznámení se s harmonogramem projektu, organizačním a jednacím řádem a dotazníkovém šetření	prosinec 2017
Dotazníkové šetření s uživateli sociálních služeb - sběr dat ve spolupráci s poskytovateli SS	březen–duben 2018
Řízené rozhovory s poskytovateli soc. služeb	duben–květen 2018
Řízené rozhovory se zadavateli SS (starostové vybraných obcí)	červenec 2018

Střednědobý plán rozvoje sociálních služeb pro region Humpolecka na období 2019–2021 byl zpracován v rámci projektu Komunitní plán sociálních služeb v ORP Humpolec, registrační číslo CZ.03.2.63/0.0/0.0/16_063/0006578, který je financován z Evropského sociálního fondu prostřednictvím Operačního programu Zaměstnanost a státního rozpočtu ČR.



Vyhodnocení dotazníkových šetření a rozhovorů	duben 2018–červenec 2018
Příprava podkladů a metodiky na 2. jednání PS	květen–červen 2018
2. jednání PS - představení výstupů analýzy území regionu, seznámení s výsledky šetření s uživateli a poskytovateli SS	červen 2018
3. jednání PS - informace k analytické části, formulace vize a strategických cílů	říjen 2018
Návrh jednotlivých opatření na základě analytické části dokumentu	listopad 2018–prosinec 2018
4. jednání PS - informace o školení, diskuze nad opatřeními, SWOT analýza, informace o katalogu sociálních a doprovodných služeb	leden 2019
Příprava podkladů k jednotlivým opatřením strategické části	leden 2019–únor 2019
5. jednání PS - doplnění k jednotlivým opatřením: popis, indikátory, zdroje financování a harmonogram	březen 2019
Doplňování strategické části a implementační části dokumentu	duben 2019–květen 2019
6. jednání PS - konzultace nad Střednědobým plánem, zapracování připomínek a stanovení finální verze	květen 2019
Příprava podkladů k akčnímu plánu	květen 2019–červenec 2019
7. jednání PS - závěrečné jednání ke Komunitnímu plánování	srpen 2019
Vytvoření akčního plánu	srpen 2019
Vytvoření SPRSS	1. 9. 2018 – 11. 6. 2019
Zpracování výstupů analytické části	říjen 2017–prosinec 2018
Zpracování výstupů strategické části	listopad 2018–březen 2019
Zpracování návrhové části	březen 2019–květen 2019
Zpracování finální verze dokumentů SPRSS	duben 2019–květen 2019
Závěrečné jednání PS - projednání dokumentu SPRSS	květen 2019

Střednědobý plán rozvoje sociálních služeb pro region Humpolecka na období 2019–2021 byl zpracován v rámci projektu Komunitní plán sociálních služeb v ORP Humpolec, registrační číslo CZ.03.2.63/0.0/0.0/16_063/0006578, který je financován z Evropského sociálního fondu prostřednictvím Operačního programu Zaměstnanost a státního rozpočtu ČR.



Schválení dokumentů městem Humpolec	červen 2019
Odevzdání projektu	srpen 2019
Informování veřejnosti o finálním komunitním plánu	květen–srpen 2019
1. veřejné projednání (Želiv)	22. května 2019
2. veřejné projednání (Jiřice)	4. června 2019
3. veřejné projednání (Humpolec)	7. června 2019
Závěrečné veřejné projednání (Humpolec)	26. června 2019
Vytvoření katalogu poskytovatelů soc. služeb (on-line + tištěná brožura)	leden–srpen 2019
Vzdělávání účastníků procesu plánování	4. Q 2018–2. Q 2019
1. školení	4. Q 2018
2. školení	1. Q 2019
3. školení	2. Q 2019
Nastavení spolupráce mezi obcemi a Krajem Vysočina	průběžně po celou dobu projektu

5 Uživatelé SPRSS

Cílové skupiny projektu, působící v oblasti Humpolecka:

Poskytovatelé a zadavatelé sociálních služeb, služeb pro rodiny a děti a dalších služeb na podporu sociálního začleňování – poskytovatelé sociálních služeb zapsaní v registru poskytovatelů sociálních služeb dle zákona č. 108/2006 Sb., o sociálních službách.

Nestátní neziskové organizace – spolky, obecně prospěšné organizace, ústavy, církevní právnické osoby, MAS.

Zaměstnanci veřejné správy, kteří se věnují sociální, rodinné nebo zdravotní problematice – zástupci obcí, Kraje Vysočina, Úřadu práce ČR – kontaktní pracoviště Humpolec.

Střednědobý plán rozvoje sociálních služeb pro region Humpolecka na období 2019–2021 byl zpracován v rámci projektu Komunitní plán sociálních služeb v ORP Humpolec, registrační číslo CZ.03.2.63/0.0/0.0/16_063/0006578, který je financován z Evropského sociálního fondu prostřednictvím Operačního programu Zaměstnanost a státního rozpočtu ČR.



Osoby sociálně vyloučené a osoby sociálním vyloučením ohrožené – zejména senioři, osoby s postižením, osoby s mentálním postižením či nemocí, rodiny s dětmi, osoby v krizi, osoby bez domova, osoby užívající návykové látky, osoby opouštějící ústavní zařízení, nezaměstnaní, samoživitelky/samoživitelé, příslušníci menšin aj.

6 Základní používané pojmy

Akční plán

Prováděcí dokument Střednědobého plánu rozvoje sociálních služeb 2019–2021. Upřesňuje strategický plán a určuje cíle a rozvojové aktivity sociálních služeb v letech 2019 a 2020.

Cílové skupiny

Skupina obyvatel, která je dotčena realizací projektu a má z něj užitek.

Implementace

Proces uskutečňování teoreticky stanovené myšlenky nebo projektu do praxe.

Komunitní plánování

Podstata metody spočívá ve vzájemné a aktivní spolupráci těch, kterých se daná oblast či téma nějakým způsobem dotýká. Plánování sociálních služeb probíhá za účasti komunity – zástupců uživatelů, poskytovatelů a zadavatelů sociálních služeb, ale i další veřejnosti, jíž je téma sociálních služeb blízké.

Navazující služby (doprovázející)

Činnosti poskytovatele sociálních služeb, které nepokrývá vymezení sociální služby dle zákona č. 108/2006 Sb., o sociálních službách. Např. služby volnočasového charakteru pro danou cílovou skupinu (kulturní, sportovní a společenské aktivity).

Nepříznivá sociální situace

Různé životní situace, ve kterých je osoba ohrožena sociálním vyloučením (tj. může být ohrožena nebo narušena schopnost osoby uspokojovat základní potřeby či žít ve svém běžném prostředí způsobem, který je ve společnosti považován za obvyklý apod.) a nemůže nebo má oslabenou schopnost tuto situaci sama řešit, např. z důvodu věku, nepříznivého zdravotního stavu, pro krizovou sociální situaci, životní návyky a způsob života vedoucí ke konfliktu se společností, sociálně znevýhodňující prostředí, ohrožení práv a zájmů trestnou činností jiné fyzické osoby atd.

Pracovní skupina

Je tvořena uživateli, poskytovateli, zadavateli a dalšími účastníky sociálních služeb. Řeší konkrétní úkoly, oblasti a témata projektu.

Řídící skupina

Odpovídá za úspěšnou tvorbu SPRSS podle podmínek programu OPZ a schváleného projektu.

Koordinační skupina

Střednědobý plán rozvoje sociálních služeb pro region Humpolecka na období 2019–2021 byl zpracován v rámci projektu Komunitní plán sociálních služeb v ORP Humpolec, registrační číslo CZ.03.2.63/0.0/0.0/16_063/0006578, který je financován z Evropského sociálního fondu prostřednictvím Operačního programu Zaměstnanost a státního rozpočtu ČR.



Koordinuje práci jednotlivých pracovních skupin.

Střednědobý plán rozvoje sociálních služeb (SPRSS)

Dokument, který vzniká jako výstup plánování rozvoje sociálních služeb. Sestavuje se pro střednědobé období, tj. na roky 2019–2021.

Poskytovatel sociálních služeb

Subjekt (osoba) poskytující sociální služby při splnění podmínek stanovených zákonem č. 108/2006 Sb., o sociálních službách.

Sociální služba

Činnost nebo soubor činností, které zajišťují pomoc a podporu osobám za účelem sociálního začlenění nebo prevence sociálního vyloučení. Podmínky poskytování sociálních služeb upravuje zákon č. 108/2006 Sb., o sociálních službách.

Sociální vyloučení

Proces vydělování jedinců i sociálních skupin ze společnosti vedoucí k tomu, že se někteří lidé v důsledku nepříznivé sociální situace nemají možnost zapojit do běžného života společnosti a ocitají se izolovaní na jejím okraji či zcela mimo ni, čímž se kumulují další problémy jednotlivců.

Standardy kvality sociálních služeb

Soubor kritérií, prostřednictvím kterých je definována úroveň kvality poskytování sociálních služeb v oblasti personálního a provozního zabezpečení sociálních služeb a v oblasti vztahů mezi poskytovatelem a osobami.

Uživatel sociálních služeb

Osoba, která využívá sociální služby, protože se ocitla v nepříznivé sociální situaci.

Zadavatel sociálních služeb

Je odpovědný za zajištění sociálních služeb na příslušném území. Zadavatelé služeb jsou především obce a kraje, které prostřednictvím svých zastupitelů nesou hlavní odpovědnost za kvalitu a dostupnost sociálních služeb.

7 Ostatní relevantní strategické dokumenty

7.1 Sociální politika na úrovni vlády ČR

- Zákon č. 108/2006 Sb., o sociálních službách
- Vyhláška MPSV ČR č. 505/2006 Sb., kterou se provádějí některá ustanovení zákona o sociálních službách
- Strategie sociálního začleňování 2014–2020
- Národní strategie rozvoje sociálních služeb na období 2016–2025
- Strategie boje proti sociálnímu vyloučení na období 2015–2020
- Zákon č. 128/2000 Sb., o obcích

Střednědobý plán rozvoje sociálních služeb pro region Humpolecka na období 2019–2021 byl zpracován v rámci projektu Komunitní plán sociálních služeb v ORP Humpolec, registrační číslo CZ.03.2.63/0.0/0.0/16_063/0006578, který je financován z Evropského sociálního fondu prostřednictvím Operačního programu Zaměstnanost a státního rozpočtu ČR.



- Zákon č. 129/2000 Sb., o krajích
- Kritéria kvality plánování sociálních služeb MPSV

7.2 Sociální politika na krajské a obecní úrovni

- Střednědobý plán rozvoje sociálních služeb Kraje Vysočina na roky 2016–2020
- Strategie protidrogové politiky Kraje Vysočina na období 2016–2019
- Koncepce rodinné a seniorské politiky na roky 2017–2021
- Strategie paliativní péče v Kraji Vysočina na období do roku 2020
- Komunitní plánování sociálních služeb ve městě Humpolec na rok 2013–2015



B Analytická část

1 Stanovení řešeného problému

Na území SO ORP Humpolec (správního obvodu obce s rozšířenou působností Humpolec) doposud **nebylo realizováno komunitní plánování sociálních služeb**, které by svým rozsahem pokrývalo všechny obce v regionu. Město Humpolec vypracovalo Komunitní plán sociálních služeb na období 2007–2012 a následnou aktualizaci plánu sociálních služeb na roky 2013–2015, avšak pouze pro území města Humpolce a jeho místních částí. Následná realizace a implementace plánování sociálních služeb byla sporná, nebylo uskutečněno vyhodnocování postupu realizace plánu z hlediska dosahování vytyčených cílů.

V případě absence plánování a koncepčního směřování sociálních služeb se sociální služby obtížněji cílí tak, aby odpovídaly místním specifikům a potřebám jednotlivých občanů a uživatelů sociálních služeb. Hrozí, že finanční prostředky vynaložené na zajištění sociálních služeb nebudou efektivně využity. Absence střednědobého plánu sociálních služeb pro území SO ORP Humpolec může mít dále za následek nedostatečnou nabídku sociálních služeb v regionu.

Z výše uvedených důvodů **dojde k vytvoření střednědobého plánu sociálních služeb v ORP Humpolec pro roky 2019–2021** včetně jeho implementace a průběžného monitoringu naplňování stanovených aktivit a cílů. Střednědobý plán sociálních služeb se tedy stane nástrojem pro dosažení udržitelného systému sociálních služeb v regionu Humpolecka.

Základním krokem vytváření střednědobého plánu rozvoje sociálních služeb (SPRSS) je zmapování současného stavu sociálních služeb a zpracování analýzy potřeb, tedy zjištění, jaké sociální služby jsou v regionu potřebné. Při zpracování analytické části jsme vycházeli z následujících dat a informací:

- Sociodemografická analýza regionu SO ORP Humpolec,
- analýza aktuálního stavu sociálních služeb a cílových skupin,
- výstupy z dotazníkového šetření realizovaného s uživateli sociálních služeb,
- výstupy z rozhovorů s poskytovateli sociálních služeb,
- výstupy z rozhovorů se zadavateli sociálních služeb,
- zkušenosti a poznatky členů pracovních skupin.

2 Prostředí a očekávaný budoucí vývoj v regionu SO ORP Humpolec

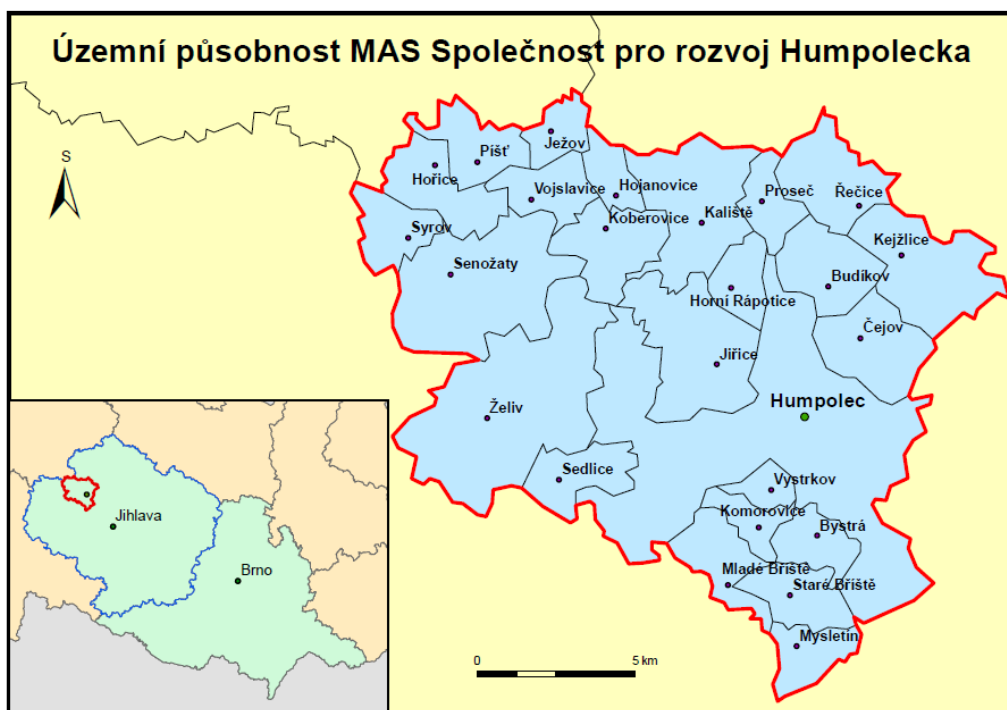
V této kapitole uvádíme základní přehled stavu obyvatel ve SO ORP Humpolec, který doplňujeme základními daty o nezaměstnanosti a kriminalitě, tedy sociálními charakteristikami, které úzce souvisejí s poskytováním sociálních služeb.



2.1 Sociodemografická analýza

Správní obvod obce s rozšířenou působností Humpolec (dále SO ORP) se rozkládá v severozápadní části Kraje Vysočina. Na severní straně sousedí se Středočeským krajem a se správním obvodem Světlá nad Sázavou, na východě s obcemi správního obvodu Havlíčkův Brod, na jižní straně hraničí se správním obvodem Jihlava a na západní nejdelší hranici sousedí se správním obvodem Pelhřimov. Správní území zahrnuje celkem 25 obcí a řadí se tak mezi nejmenší správní obvody Kraje Vysočina. Na celkovém počtu obyvatel a na území kraje se podílí více než třemi procenty. V regionu se nachází jediná obec se statutem města, a to Humpolec, kde žije 62 % obyvatel správního obvodu. ⁽¹⁾ Území působnosti Místní akční skupiny Společnost pro rozvoj Humpolecka je shodné s územím SO ORP Humpolec.

Obrázek 1: Území působnosti MAS Humpolecka a zároveň území SO ORP Humpolec



Zdroj: MAS Společnost pro rozvoj Humpolecka ⁽²⁾

Tabulka 1: Základní údaje o SO ORP Humpolec

Počet obyvatel (údaj k 31. 12. 2017)	17 568
Hustota zalidnění (osoby/km ²)	76,7
Rozloha území	228 km ²

Střednědobý plán rozvoje sociálních služeb pro region Humpolecka na období 2019–2021 byl zpracován v rámci projektu Komunitní plán sociálních služeb v ORP Humpolec, registrační číslo CZ.03.2.63/0.0/0.0/16_063/0006578, který je financován z Evropského sociálního fondu prostřednictvím Operačního programu Zaměstnanost a státního rozpočtu ČR.



Počet obcí	25
Počet částí obcí	66
Názvy obcí	Budíkov, Bystrá, Čejov, Hojanovice, Horní Rápotice, Hořice, Humpolec, Ježov, Jiřice, Kaliště, Kejžlice, Koberovice, Komorovice, Mladé Bříšče, Mysletín, Píšť, Proseč, Řečice, Sedlice, Senožaty, Staré Bříšče, Syrov, Vojslavice, Vystrkov, Želiv

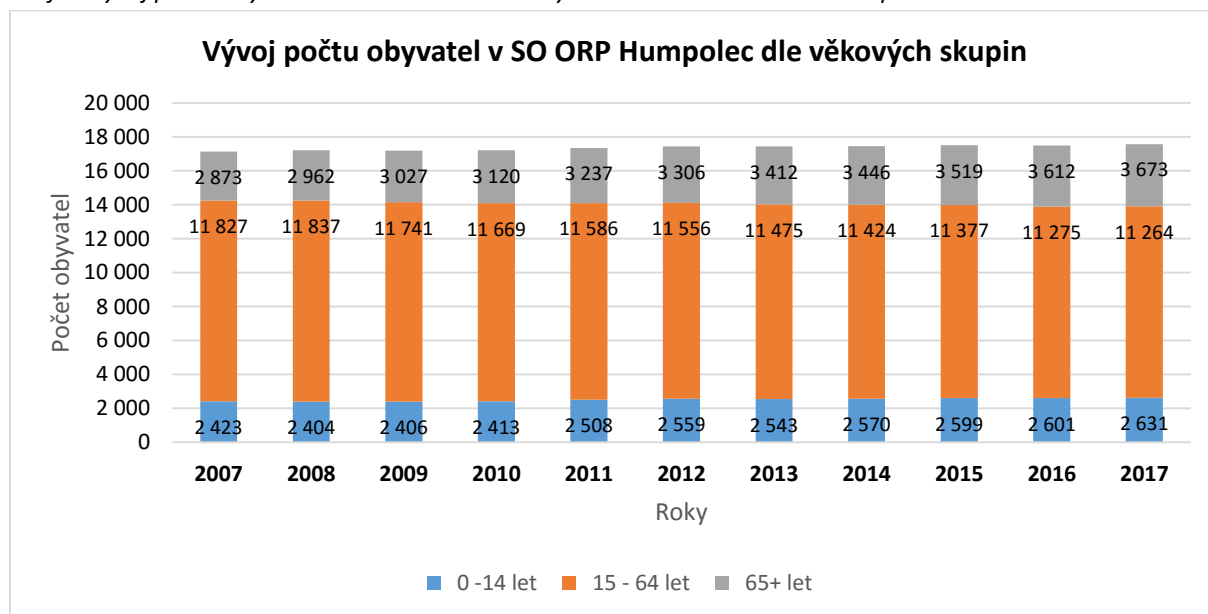
Zdroj: Vlastní zpracování

2.1.1 Věkové složení obyvatelstva

Jak můžeme vidět z grafu č. 1, celkový počet obyvatel na území SO ORP Humpolec se každým rokem mírně zvyšuje; výjimkou byl rok 2016, kdy došlo k úbytku počtu obyvatel, a to o 7 obyvatel proti roku 2015. V roce 2017 naopak můžeme pozorovat významnější nárůst počtu obyvatelstva o 80 osob oproti roku přechozímu, což bude souviset s výrazným počtem přistěhovalých, viz graf 4.

Co se týká počtu obyvatel seniorského věku, tedy ve věkové kategorii 65 let a více, každým rokem počet těchto osob roste. Oproti tomu počet obyvatelstva v produktivním věku 15–64 let každým rokem klesá. Počet dětí do 14 let se v posledních letech mírně zvyšuje.

Graf 1: Vývoj počtu obyvatel a věkového složení obyvatelstva území SO ORP Humpolec



Zdroj: ČSÚ⁽³⁾. Vlastní zpracování

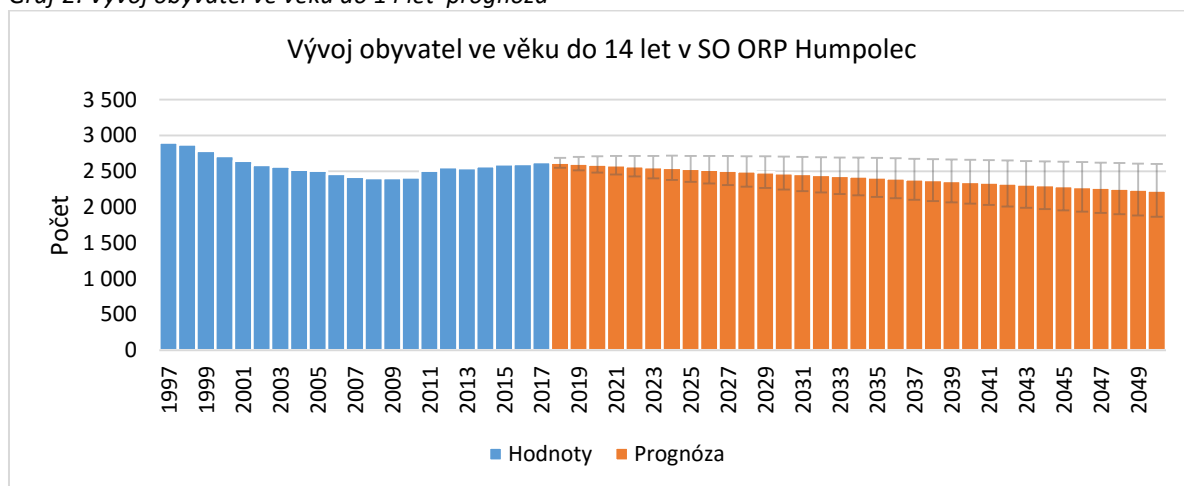
Střednědobý plán rozvoje sociálních služeb pro region Humpolecka na období 2019–2021 byl zpracován v rámci projektu Komunitní plán sociálních služeb v ORP Humpolec, registrační číslo CZ.03.2.63/0.0/0.0/16_063/0006578, který je financován z Evropského sociálního fondu prostřednictvím Operačního programu Zaměstnanost a státního rozpočtu ČR.



Pokud srovnáme dosavadní vývoj počtu osob ve věkových kategoriích 0–14 let a 65+ na území SO ORP Humpolec s územím Kraje Vysočina, můžeme v letech 1997–2017 sledovat obdobný trend. Prognóza budoucího vývoje počtu obyvatel ve věku do 14 let a nad 65 let v regionu byla tedy vypracována na základě projekce obyvatelstva v Kraji Vysočina Českého statistického úřadu.

Obdobně jako na území celého Kraje Vysočina, i v regionu Humpolecka předpokládáme v budoucích letech pokles počtu dětí ve věku do 14 let.

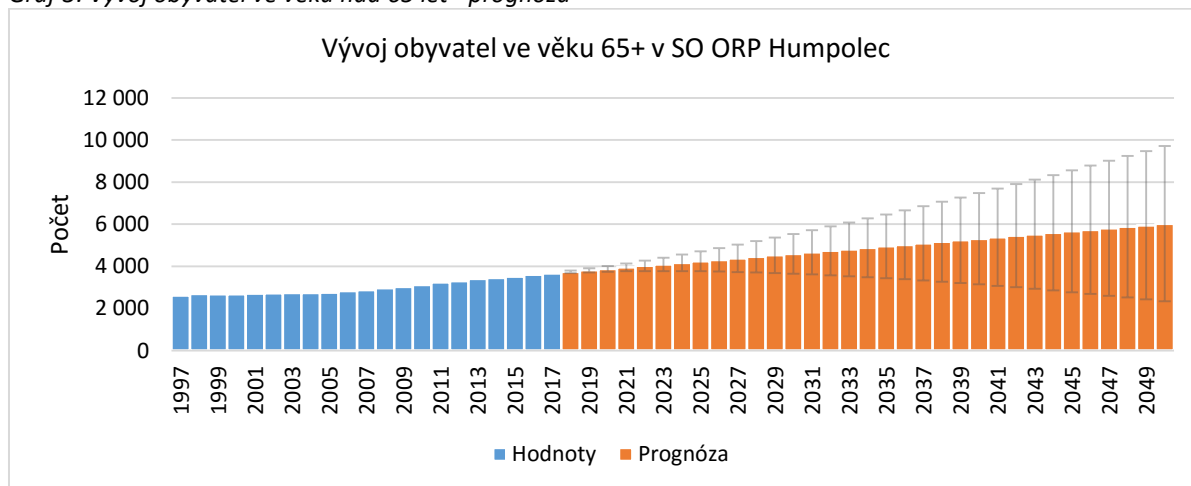
Graf 2: Vývoj obyvatel ve věku do 14 let – prognóza



Zdroj: Vlastní zpracování

Dle prognózy bude vývoj počtu obyvatel seniorského věku žijících na území regionu pokračovat v dosavadním trendu. Počet osob starších 65 let bude v následujících letech kontinuálně narůstat, byť zřejmě ne v takové míře, jako na území celého Kraje Vysočina.

Graf 3: Vývoj obyvatel ve věku nad 65 let - prognóza



Zdroj: Vlastní zpracování

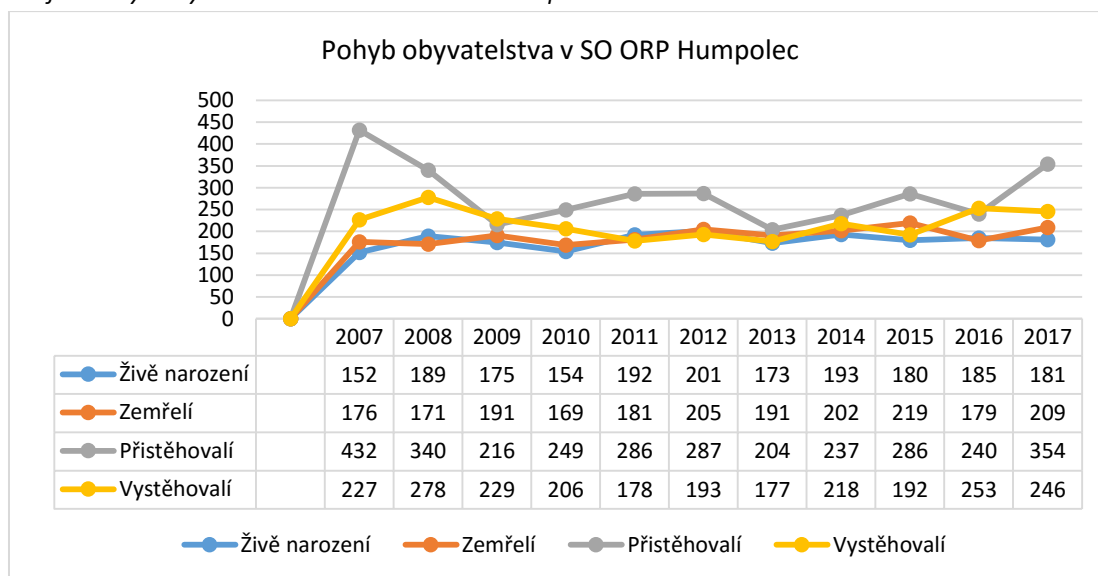
Střednědobý plán rozvoje sociálních služeb pro region Humpolecka na období 2019–2021 byl zpracován v rámci projektu Komunitní plán sociálních služeb v ORP Humpolec, registrační číslo CZ.03.2.63/0.0/0.0/16_063/0006578, který je financován z Evropského sociálního fondu prostřednictvím Operačního programu Zaměstnanost a státního rozpočtu ČR.



2.1.2 Demografický pohyb obyvatel

Pohyb obyvatelstva je demografickým ukazatelem vyjadřujícím změny v počtu obyvatel v daném regionu. Skládá se z přirozeného pohybu, tzn. rozdílu živě narozených a zemřelých, a mechanického pohybu, rozdílu přistěhovalých a vystěhovalých obyvatel (výsledkem je kladné či záporné saldo migrace). Graf č. 4 znázorňuje vývoj počtu živě narozených, zemřelých, přistěhovalých a vystěhovalých osob v letech 2007 – 2017.

Graf 4: Pohyb obyvatelstva na území SO ORP Humpolec v letech 2007–2017

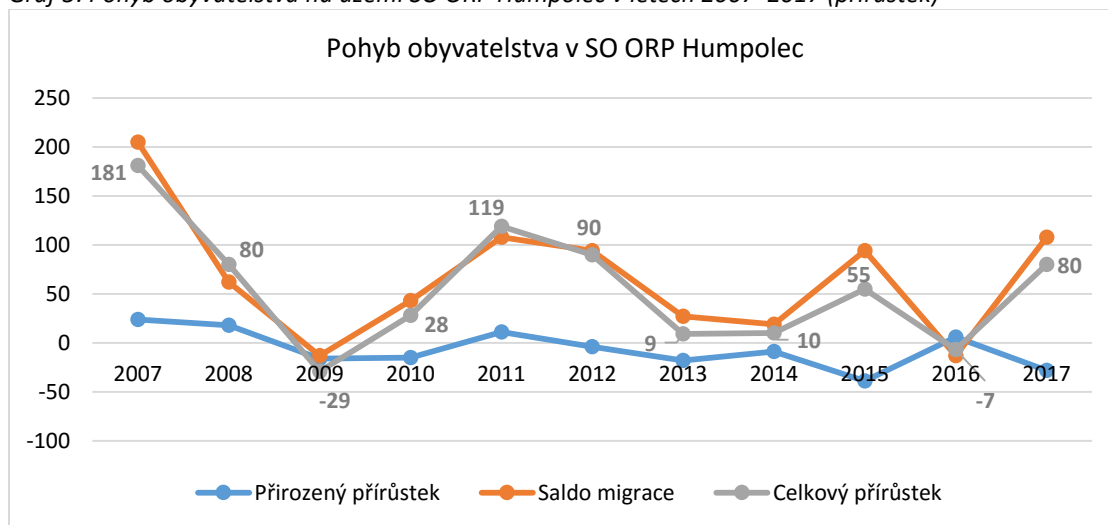


Zdroj: ČSÚ. ⁽⁵⁾ Vlastí zpracování

Graf č. 5 podává přehled o vývoji celkového přírůstku obyvatelstva na území regionu 2007–2017. Co se týká přirozeného pohybu obyvatelstva, v jednotlivých letech převažuje úbytek obyvatelstva (tzn., že počet zemřelých převyšuje počet narozených). Nejvyšší úbytek obyvatel byl zaznamenán v roce 2015 (-39), v roce 2017 potom došlo k úbytku 28 osob. K přirozenému přírůstku obyvatel došlo v letech 2007 (24 obyvatel), 2008 (18 osob), 2011 (11 osob) a 2016 (6 osob). Saldo migrace je až na výjimky let 2009 a 2016 kladné. Imigrace do regionu výrazně převyšuje emigraci. Celkový přírůstek obyvatel v jednotlivých letech dosahuje ve sledovaném období kladných hodnot, opět kromě roků 2009 a 2016.



Graf 5: Pohyb obyvatelstva na území SO ORP Humpolec v letech 2007–2017 (přírůstek)

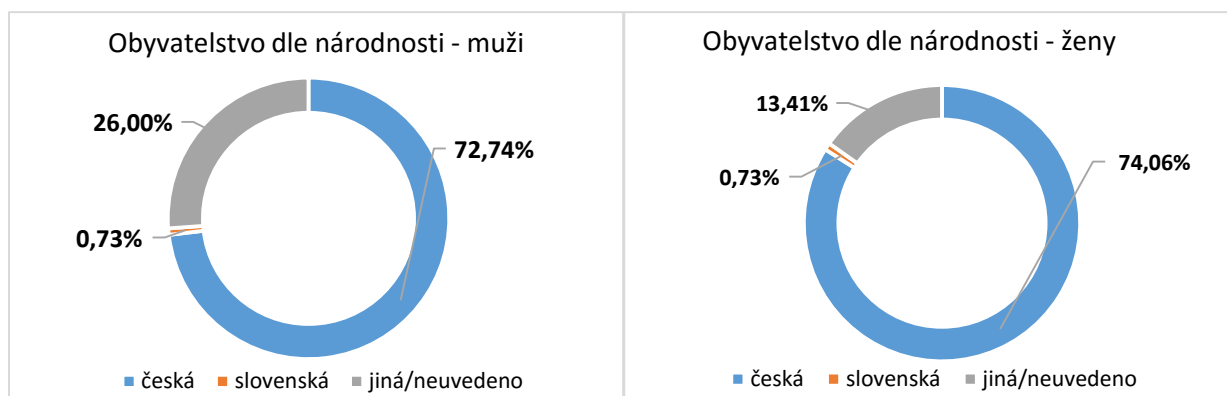


Zdroj: ČSÚ. ⁽⁵⁾ Vlastní zpracování

2.1.3 Složení obyvatelstva dle národnosti

Data uvedená v grafu č. 6 jsou dostupná ze statistik sčítání lidu, domů a bytů, které proběhlo v roce 2011. Národnostní složení obyvatelstva na území SO ORP Humpolec je v současné době poněkud odlišné. Zatímco na základě výsledků z roku 2011 byl na území regionu evidován zanedbatelný počet osob s jinou než českou národností (např. ukrajinskou národnost uvedlo 54 osob, slovenskou 126 osob ⁽⁶⁾), v poledních letech byl na území regionu zaznamenán značný nárůst cizinců, kteří přišli do regionu za prací.

Graf 6: Národnostní složení obyvatelstva na území SO ORP Humpolec dle pohlaví



Zdroj: ČSÚ. ⁽⁶⁾ Vlastní zpracování

2.1.4 Vzdělanostní struktura obyvatelstva

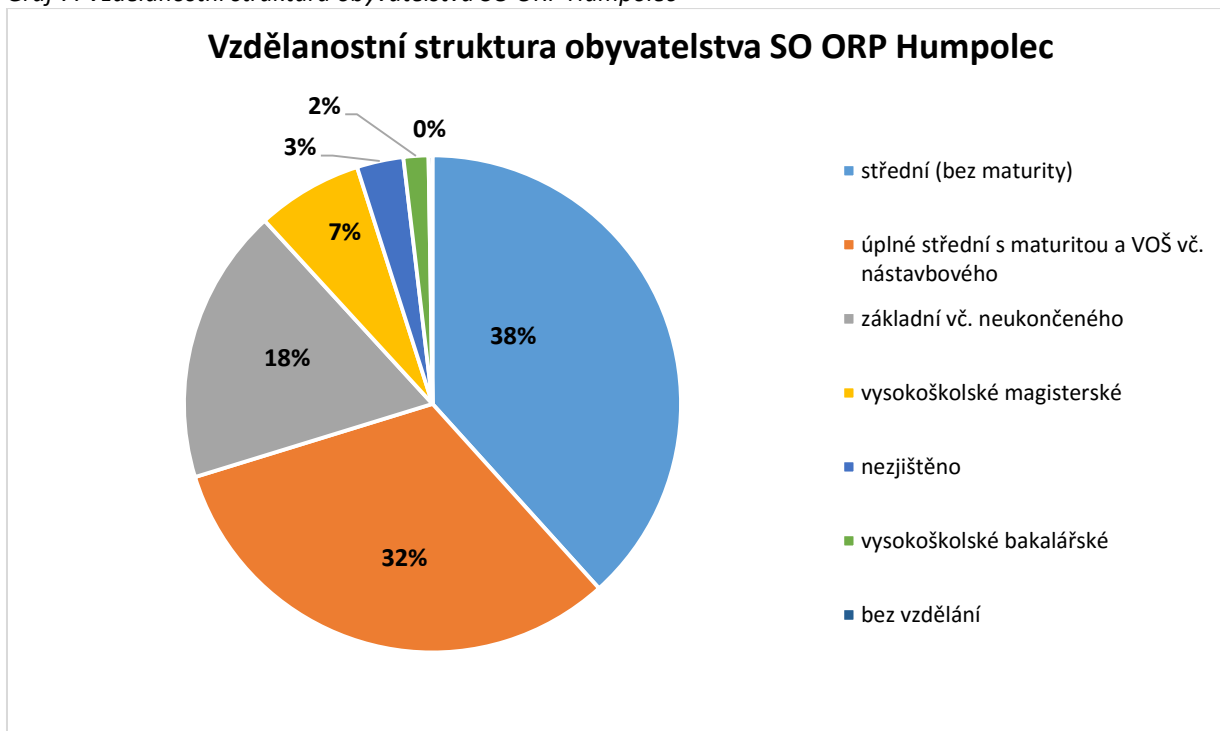
Údaje uvedené v grafu č. 7 opět vychází se statistik sčítání lidu, domů a bytů z roku 2011. Co se týká nejvyššího dosaženého vzdělání, nejpočetnější skupinu tvoří osoby se středním vzděláním bez maturity

Střednědobý plán rozvoje sociálních služeb pro region Humpolecka na období 2019–2021 byl zpracován v rámci projektu Komunitní plán sociálních služeb v ORP Humpolec, registrační číslo CZ.03.2.63/0.0/0.0/16_063/0006578, který je financován z Evropského sociálního fondu prostřednictvím Operačního programu Zaměstnanost a státního rozpočtu ČR.



(5 696 občanů) a osoby s úplným středním a vyšším odborným vzděláním (4 748 osob). Obyvatel s vysokoškolským vzděláním bylo zjištěno celkem 1 266. Celkem je tak v regionu 40 % obyvatel alespoň s maturitou, 38 % obyvatel se získanou odborností (bez maturity) a 18 % obyvatel (2 669 osob) pouze se základním vzděláním. Tato čísla se vztahují na osoby z SO ORP Humpolec ve věku 15 let a více.

Graf 7: Vzdělanostní struktura obyvatelstva SO ORP Humpolec



Zdroj: ČSÚ. ⁽⁷⁾ Vlastí zpracování

2.2 Vybrané sociální charakteristiky

Kromě základních charakteristik obyvatel regionu jsme podrobněji zmapovali též vybrané sociální charakteristiky. Jedná se o **nezaměstnanost**, která určuje rozsah poskytovaných sociálních služeb pro několik cílových skupin a **kriminalitu**, která naznačuje potřebu určitého specifického druhu aktivit, které se někdy opomíjí a dotýkají se např. služeb: krizová pomoc, azylové domy, sociálně aktivizační služby pro rodiny s dětmi atd.

2.2.1 Nezaměstnanost

Na základě dat uvedených v tabulce č. 2 můžeme pozorovat pokles míry nezaměstnanosti v jednotlivých letech. Klesá jak počet uchazečů evidovaných Úřadem práce, tak počet dlouhodobě nezaměstnaných evidovaných ÚP (tzn. s evidencí delší než 12 měsíců). Nabídka volných pracovních míst naopak každým rokem narůstá.

Tabulka 2: Ukazatele nezaměstnanosti na území SO ORP Humpolec v letech 2013 – 2017

	2013	2014	2015	2016	2017
Evidovaní uchazeči	723	592	543	432	342
zaměstnaní					

Střednědobý plán rozvoje sociálních služeb pro region Humpolecka na období 2019–2021 byl zpracován v rámci projektu Komunitní plán sociálních služeb v ORP Humpolec, registrační číslo CZ.03.2.63/0.0/0.0/16_063/0006578, který je financován z Evropského sociálního fondu prostřednictvím Operačního programu Zaměstnanost a státního rozpočtu ČR.



z toho dosažitelní (%)	98,1	97,1	98	96,8	97,4
z toho dosažitelní (absolutní číslo)*	709	575	532	418	333
z toho občané se zdravotním postižením (%)	15,6	17,1	16,8	24,1	24,3
z toho občané se zdravotním postižením (absolutní číslo)*	113	101	91	104	83
z toho absolventi (%)	6,4	4,6	4,1	3,5	6,4
z toho absolventi (absolutní číslo)*	46	27	22	15	22
z toho osoby s délkou evid. nad 12 měsíců (%)	27,9	29,2	28,2	26,2	19,3
z toho osoby s délkou evid. nad 12 měsíců (absolutní číslo)*	202	173	153	113	66
Volná pracovní místa	69	68	107	322	584
Počet uchazečů na 1 volné pracovní místo	10,5	8,7	5,1	1,3	1,3
Podíl nezaměstnaných osob (%)	6,14	5,01	4,66	3,67	2,95

*vlastní výpočty na základě dat ČSÚ
Zdroj: ČSÚ. ⁽⁴⁾

2.2.2 Kriminalita

V roce 2015 se stalo humpolecké obvodní oddělení Policie ČR dle indexu trestné činnosti¹ nejzatíženějším oddělením co do počtu trestných činů i násilné a mravnostní trestné činnosti v okrese Pelhřimov. Co se týká celkové trestné činnosti v ostatních odděleních okresu Pelhřimov, na 2. místě skončilo oddělení Pelhřimov, 3. nejzatíženějším oddělením byla Kamenice nad Lipou a 4. místo obsadilo pacovské pracoviště.

Tabulka 3: Trestná činnost – obvodní oddělení PČR Humpolec v roce 2015

obvodní oddělení	počet obyvatel	Celková TČ			násilná a mravnostní TČ		
		absolutní počet	index	pořadí	absolutní počet	index	pořadí
Humpolec	16 987	335	197,2	1.	35	20,6	1.

Zdroj: Bezpečnostní analýza Kraje Vysočina 2016 ⁽⁸⁾

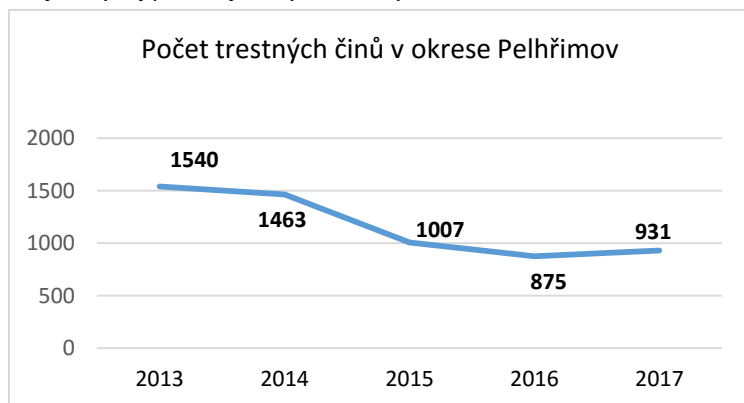
¹ Index trestné činnosti = celkový počet trestných činů na počet obyvatel na daném území

Střednědobý plán rozvoje sociálních služeb pro region Humpolecka na období 2019–2021 byl zpracován v rámci projektu Komunitní plán sociálních služeb v ORP Humpolec, registrační číslo CZ.03.2.63/0.0/0.0/16_063/0006578, který je financován z Evropského sociálního fondu prostřednictvím Operačního programu Zaměstnanost a státního rozpočtu ČR.



V roce 2016 došlo k výraznému poklesu trestné činnosti v okrese Pelhřimov oproti předcházejícím letům. Tento rok bylo celkově v Kraji Vysočina evidováno nejméně trestných činů od roku 1991, v okrese Pelhřimov bylo zjištěno nejméně trestných činů ze všech okresů Kraje Vysočina. Dle vyjádření Krajského ředitelství PČR Vysočina má na klesající tendenci trestné činnosti vliv několik faktorů. Patří mezi ně stabilní ekonomika a s tím související více pracovních příležitostí a poptávka po pracovní síle. Nižší počet trestných činů lze přičíst také skutečnosti, že někteří recidivisté jsou v současné době stále ve výkonu trestu. V roce 2017 můžeme pozorovat nárůst trestné činnosti v okrese Pelhřimov.

Graf 8: Vývoj počtu zjištěných trestných činů v okrese Pelhřimov v letech 2013–2017



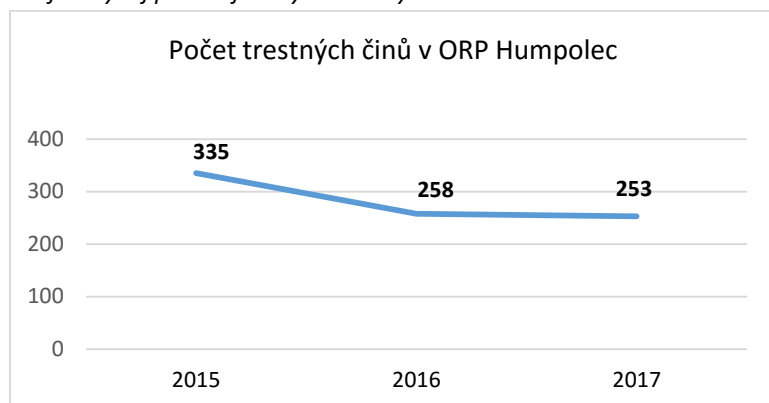
Zdroj: Krajské ředitelství PČR Vysočina ⁽⁹⁾

Klesající tendenci vykazuje trestná činnost evidovaná obvodním oddělením PČR Humpolec. V roce 2016 bylo evidováno o 77 trestných činů méně oproti roku předcházejícímu, v roce 2017 bylo spácháno o 5 trestných činů méně než v roce 2016. Ve srovnání s územím pelhřimovského okresu, kde v roce 2017 došlo k nárůstu trestné činnosti o 56 činů oproti roku 2016, můžeme na území ORP pozorovat mírný pokles trestné činnosti.

Co se týká počtu obětí trestných činů v regionu, dle informací poskytnutých Krajským ředitelstvím PČR Vysočina bylo v roce 2016 evidováno 25 obětí, v roce 2017 potom 24 obětí (pozn.: za rok 2015 nebyla za územní odbory PČR tato statistická data evidována).



Graf 9: Vývoj počtu zjištěných trestných činů – obvodní oddělení PČR Humpolec v letech 2015–2017



Zdroj: Krajské ředitelství PČR Vysočina ⁽⁹⁾

3 Financování sociálních služeb

Financování sociálních služeb je založeno na systému vícezdrojového financování, které je upraveno zákonem o sociálních službách a vyhláškou MPSV č. 505/2006 Sb. Financování úzce souvisí s plánováním sociálních služeb a s odpovědností za jejich síť. Současný model financování sociálních služeb se liší podle jednotlivých služeb a právních forem organizací. Nejčastějšími zdroji financování sociálních služeb jsou dotace MPSV a územních rozpočtů, příspěvky od uživatelů, dotace a granty strukturálních fondů, úhrady ze zdravotních pojišťoven, dary a příjmy z vlastní činnosti.

Možné finanční zdroje sítě sociálních služeb v Kraji Vysočina jsou následující:

3.1 Dotace MPSV

Od roku 2015 došlo ke změně financování sociálních služeb. Prostředky již nerozděluje Ministerstvo práce a sociálních věcí ČR, ale Kraj Vysočina. Ministerstvo poskytuje Kraji Vysočina účelovou dotaci na zajištění poskytování sociálních služeb na území kraje. Výši procentuálního podílu Kraje Vysočina na celkovém ročním objemu finančních prostředků vyčleněných ve státním rozpočtu na podporu sociálních služeb pro příslušný rozpočtový rok stanovuje příloha k zákonu o sociálních službách a činí 5,3 %. Zastupitelstvo Kraje Vysočina následně schvaluje Zásady pro financování sociálních služeb a vyhláší výzvy pro podávání žádostí o poskytnutí příspěvku na vyrovnávací platbu na podporu poskytování sociálních služeb. Vyrovnávací platba představuje maximální výši veřejné podpory, kterou může poskytovatel sociální služby získat za předem definovaný výkon (úvazek/lůžkoden) poskytované sociální služby; příspěvek na vyrovnávací platbu je potom podpora Kraje Vysočina na zajištění provozu služby registrovaným poskytovatelům sociálních služeb a je vždy nižší než vypočtená vyrovnávací platba.

3.2 Krajské zdroje

Jedná se o finanční prostředky z rozpočtu Kraje Vysočina, které kraj vydá na spolufinancování sociálních služeb na svém území a pro občany kraje.

Systém financování sociálních služeb v Kraji Vysočina vychází z principu vícezdrojového financování. Z tohoto důvodu byl u jednotlivých druhů sociálních služeb stanoven podíl spolufinancování sociálních služeb z jiných zdrojů, zejména se jedná o finanční prostředky z rozpočtů samospráv. Stanovený podíl

Střednědobý plán rozvoje sociálních služeb pro region Humpolecka na období 2019–2021 byl zpracován v rámci projektu Komunitní plán sociálních služeb v ORP Humpolec, registrační číslo CZ.03.2.63/0.0/0.0/16_063/0006578, který je financován z Evropského sociálního fondu prostřednictvím Operačního programu Zaměstnanost a státního rozpočtu ČR.



spolufinancování sociálních služeb z jiných zdrojů uvádí Zásady Zastupitelstva Kraje Vysočina pro poskytování příspěvku na vyrovnávací platbu. Podíl kraje na spolufinancování sociálních služeb je dán částkou finančních prostředků vyčleněných na tento účel v rámci rozpočtu Kraje Vysočina na příslušný rok.

3.3 Obecní zdroje

O přidělení příspěvků na sociální služby rozhodují obce ve své samostatné působnosti. Obec má povinnost postarat se o své občany, avšak nikde není definováno, jakým způsobem. Zákon o sociálních službách tuto problematiku neřeší. Obec může poskytnout ze svého rozpočtu registrovaným poskytovatelům sociálních služeb účelové dotace k financování běžných výdajů souvisejících s poskytováním sociálních služeb. V praxi funguje spíše spolufinancování sociálních služeb ze strany větších obcí, jelikož služby se většinou nachází v jejich katastru. Z dlouhodobého hlediska lze však očekávat vyšší požadavky na spolupodílení se obecních rozpočtů na financování sítě sociálních služeb, a to zejména u sociálních služeb s místní či lokální dostupností (terénní, popř. ambulantní sociální služby).

3.4 Úhrady z veřejného zdravotního pojištění

Jedná se o zdroje veřejného zdravotního pojištění určené k hrazení zdravotní péče poskytované osobám, kterým se poskytují pobytové služby v zařízeních sociálních služeb (týdenní stacionáře, domovy pro osoby se zdravotním postižením, domovy pro seniory, domovy se zvláštním režimem), pokud je zdravotní péče těmto osobám poskytována vlastními zaměstnanci poskytovatele sociálních služeb.

3.5 Úhrady uživatelů za služby

U některých sociálních služeb se uživatel podílí na financování služby. Nejvíce se jedná o pobytové služby, dále pak služby pro občany, kteří pobírají příspěvek na péči. Maximální možnou výši úhrady stanovuje vyhláška č. 505/2006 Sb., kterou se provádějí některá ustanovení zákona o sociálních službách. V budoucnosti lze očekávat, že nároky na finanční spoluúčast ze strany klientů služeb budou narůstat.

3.6 Dotační programy Evropské unie

V rámci programového období 2014–2020 dochází k financování části služeb prostřednictvím strukturálních fondů EU, konkrétně se jedná o Evropský sociální fond. Poskytovatelé sociálních služeb si mohou individuálně podávat žádosti o dotaci do konkrétních výzev v rámci grantového programu OP Zaměstnanost (OPZ). Výzvy v rámci OPZ vyhlašuje jak MPSV jakožto Řídící orgán OPZ, tak místní akční skupiny (MAS).

4 Aktuální stav sociálních služeb a cílových skupin ve SO ORP Humpolec

Na základě vlastního podrobného šetření, viz kap. A. 4., bylo provedeno zmapování aktuálního stavu poskytování sociálních služeb na území SO ORP Humpolec.

4.1 Přehled poskytovatelů

Na území města Humpolce a jeho SO ORP působilo k červnu 2018 celkem **12 poskytovatelů** sociálních služeb, kteří v součtu poskytují **31 sociálních služeb**. Mezi poskytovateli sociálních služeb jsou

Střednědobý plán rozvoje sociálních služeb pro region Humpolecka na období 2019–2021 byl zpracován v rámci projektu Komunitní plán sociálních služeb v ORP Humpolec, registrační číslo CZ.03.2.63/0.0/0.0/16_063/0006578, který je financován z Evropského sociálního fondu prostřednictvím Operačního programu Zaměstnanost a státního rozpočtu ČR.



započítány také organizace, které nemají sídlo na území SO ORP Humpolec, ale mají na území regionu zřízenou pobočku pro poskytování sociální služby nebo zde poskytují sociální službu např. terénní formou. Jedná se o poskytovatele sociálních služeb se sídlem v Havlíčkově Brodě, Pelhřimově, Jihlavě a Ledči nad Sázavou.

Tabulka 4: Přehled poskytovatelů v regionu Humpolecka a poskytované sociální služby

Název poskytovatele	Zařízení poskytovatele	Poskytovaná sociální služba	Okamžitá kapacita popř. Maximální služba (pro pobytové služby)	Počet uzavřených smluv ke dni 31. 12. 2018
Oblastní charita Havlíčkův Brod	Charitní domov Humpolec	Azylový dům	40 lůžek	40
	Občanská poradna Havlíčkův Brod	Odborné sociální poradenství	2	655
	Centrum osobní asistence Havlíčkův Brod	Osobní asistence	10	79
	Šipka - sociálně aktivizační služba pro rodiny s dětmi	Sociálně aktivizační služba pro rodiny s dětmi	2 ambulantní, 4 terénní	35
	Astra - denní centrum pro seniory	Centrum denních služeb	18	42
	Centrum sociálních služeb Petrklíč	Centrum denních služeb	35	28
	Chráněné bydlení Petrklíč	Chráněné bydlení	4 lůžka	3
	Středisko rané péče Havlíčkův Brod	Raná péče	3 ambulantní, 3 terénní	63
	Domácí hospicová péče		6	103
	Sociálně-terapeutická dílna Ledec nad Sázavou	Sociálně terapeutická dílna	6	9
	Charitní pečovatelské služby Humpolec	Pečovatelská služba	1 ambulantní, 10 terénní	120
	Charitní pečovatelské služby Lhotice, Želiv	Pečovatelská služba		20
	Charitní pečovatelské služby Jiřice	Pečovatelská služba		6
Domov pro seniory Humpolec, příspěvková organizace	Domov pro seniory Humpolec, ul. Máchova	Domov pro seniory	113 lůžek	113 lůžek
	Domov pro seniory Humpolec, ul. Lužická	Domov pro seniory	20 lůžek	20 lůžek
	Domov pro seniory Humpolec, ul. Lužická	Domov se zvláštním režimem	65 lůžek	65 lůžek
	Domov pro seniory Humpolec, ul. Máchova	Odlehčovací služby	2 lůžka	2 lůžka
Domov blahoslavené Bronislavy	Domov blahoslavené Bronislavy	Domov pro seniory	33 lůžek	39 lůžek

Střednědobý plán rozvoje sociálních služeb pro region Humpolecka na období 2019–2021 byl zpracován v rámci projektu Komunitní plán sociálních služeb v ORP Humpolec, registrační číslo CZ.03.2.63/0.0/0.0/16_063/0006578, který je financován z Evropského sociálního fondu prostřednictvím Operačního programu Zaměstnanost a státního rozpočtu ČR.



Medou, z. s.	Centrum denních služeb Medou	Centrum denních služeb	16	25
Domov Jeřabina Pelhřimov, příspěvková organizace	Domov Jeřabina Pelhřimov	Chráněné bydlení	Humpolec 12 osob; Pelhřimov 12 osob; Nový Rychnov 6 osob; Počátky 6 osob, Cetoraz 12 osob	48
	Domov pro osoby se zdravotním postižením	Domov pro osoby se zdravotním postižením	Starý Pelhřimov 6 osob; Počátky 6 osob	12
	Domov se zvláštním režimem	Domov se zvláštním režimem	Horní Cerekev 11 osob	11
	Denní stacionář	Denní stacionář	Pelhřimov, Počátky, Horní Cerekev 38 osob	38
	Sociálně terapeutická dílna	Sociálně terapeutická dílna	Pelhřimov 4 osoby	4
	Domov pro seniory Onšov	Domov pro seniory	Onšov 51 sob	51
	Oblastní charita Jihlava	Centrum U Větrníku	Terénní program	10 okamžitá kapacita, 24 denní kapacita 15 uživatelů
Centrum J. J. Pestalozziho, o.p.s.	Dům na půl cesty Havlíčkův Brod	Dům na půl cesty	8 lůžek	16 smluv
FOKUS Vysočina, z.ú.	Chráněné bydlení Pelhřimov	Chráněné bydlení	2	
	Chráněné bydlení Havlíčkův Brod	Chráněné bydlení	14	
	Tým podpory v zaměstnávání Pelhřimov	Sociální rehabilitace	2	20
	Komunitní tým Pelhřimov	Sociální rehabilitace	6	60
Háta, o. p. s.	Centrum denních služeb Barborka	Centrum denních služeb	14 denní kapacita	19
VČELKA, Senior Care pečovatelská služba o.p.s.	Služby jsou poskytovány v domácnosti klienta	Pečovatelská služba, osobní asistence, sociálně aktivizační služba	16 uživatelů	Pečovatelská služba 30 smluv, Osobní asistence 1 smlouva, Sociálně aktivizační služba 3 smlouvy

Střednědobý plán rozvoje sociálních služeb pro region Humpolecka na období 2019–2021 byl zpracován v rámci projektu Komunitní plán sociálních služeb v ORP Humpolec, registrační číslo CZ.03.2.63/0.0/0.0/16_063/0006578, který je financován z Evropského sociálního fondu prostřednictvím Operačního programu Zaměstnanost a státního rozpočtu ČR.



Probační a mediační služba ČR	Poradna pro oběti trestných činů - 1x týdně	Odborné sociální poradenství		
Centrum pro zdravotně postižené Kraje Vysočina	Poradna pro osoby se zdravotním postižením a seniory - 1x za 3 měsíce na MěÚ Humpolec	Odborné sociální poradenství	Ambulantně i terénně	
Domov Věž	Domov ve Věži	Domov se zvláštním režimem (CS – osoby s chronickým duševním onemocněním)	Kapacita 88 klientů	88

Zdroj: Vlastní šetření. Stav k 11. 6. 2018

Zákon č. 108/2006 Sb., o sociálních službách rozlišuje co do typu služby pobytové, ambulantní a terénní. Pobytové služby jsou spojené s ubytováním v zařízení sociálních služeb. Ambulantní služby jsou takové služby, za kterými osoba dochází nebo je doprovázena či dopravována, součástí služby není ubytování. Terénními službami se rozumí služby, které jsou osobě poskytovány v jejím přirozeném sociálním prostředí.⁽¹⁰⁾ Tabulka č. 5 uvádí přehled poskytovaných sociálních služeb dle typu, jež jsou dostupné občanům z regionu Humpolecka.

Tabulka 5: Přehled sociálních služeb pro klienty z území SO ORP Humpolec dle typu služby

POBYTOVÉ SOCIÁLNÍ SLUŽBY	
Sociální služba	Počet poskytovatelů/zařízení
Azylové domy	1
Domovy pro seniory	2
Domovy se zvláštním režimem	2
Odlehčovací služby	1
Domy na půl cesty	1
Chráněné bydlení	4
AMBULANTNÍ SOCIÁLNÍ SLUŽBY	
Sociální služba	Počet poskytovatelů
Centrum denních služeb	4
Odborné sociální poradenství	3
Sociální rehabilitace	2
Sociálně terapeutická dílna	2
Raná péče	1
Sociálně aktivizační služby pro rodiny s dětmi	1
Pečovatelská služba	1
TERÉNNÍ SOCIÁLNÍ SLUŽBY	
Sociální služba	Počet poskytovatelů
Osobní asistence	2
Pečovatelská služba	2
Odborné sociální poradenství (pro zdravotně postižené a seniory)	1

Střednědobý plán rozvoje sociálních služeb pro region Humpolecka na období 2019–2021 byl zpracován v rámci projektu Komunitní plán sociálních služeb v ORP Humpolec, registrační číslo CZ.03.2.63/0.0/0.0/16_063/0006578, který je financován z Evropského sociálního fondu prostřednictvím Operačního programu Zaměstnanost a státního rozpočtu ČR.



Raná péče	1
Sociálně aktivizační služby pro rodiny s dětmi	1
Sociální rehabilitace	1
Terénní program	1
Domácí hospicová péče	1

Zdroj: Vlastní zpracování. Stav k 11. 6. 2018

4.2 Analýza uživatelů sociálních služeb (cílových skupin)

Ve spolupráci se členy pracovních skupin byli uživatelé sociálních služeb rozděleni do cílových skupin a byly stanoveny počty osob v těchto cílových skupinách na území SO ORP Humpolec:

- Dlouhodobě nezaměstnaní,
- senioři,
- osoby se zdravotním postižením,
- osoby s mentálním postižením,
- osoby s jiným či kombinovaným postižením,
- rodiny se závislými dětmi²,
- osoby s omezenou svéprávností,
- osoby sociálně vyloučené – bez domova, drogově závislé,
- národnostní menšiny,
- osoby opouštějící ústavní péči (dětské domovy),
- osoby po výkonu trestu odnětí svobody.

4.2.1 Dlouhodobě nezaměstnaní

Dle dat ČSÚ se počet dlouhodobě nezaměstnaných na území SO ORP Humpolec každým rokem snižuje. K 31. 12. 2016 bylo na území SO ORP Humpolec evidováno 113 dlouhodobě nezaměstnaných osob, v roce 2015 to bylo 153 osob a v roce 2014 celkem 173 osob.⁽⁴⁾ Data ČSÚ za rok 2017 nejsou v době zpracování analýzy k dispozici, avšak klesající trend počtu dlouhodobě nezaměstnaných eviduje také Úřad práce. Dle údajů Úřadu práce ČR – kontaktní pracoviště Humpolec, bylo v prosinci 2017 evidováno 65 osob dlouhodobě nezaměstnaných, v červnu 2018 potom 54 osob dlouhodobě nezaměstnaných.

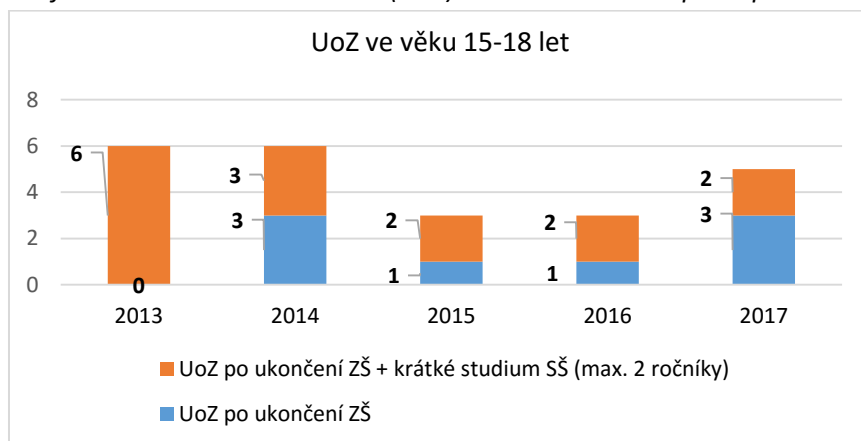
Na ÚP v Humpolci jsou dále evidovány osoby ve věku 15–18 let, které ukončily povinnou školní docházku, ale nepokračují ve studiu nebo studium na střední škole/učilišti nedokončily. Tyto osoby tedy dosáhly pouze základního vzdělání nebo jsou zcela bez vzdělání.

² Závislé dítě je každá osoba v domácnosti tvořené 1 rodinou, která má k osobě v čele vztah „syn/dcera“, je ekonomicky neaktivní a je ve věku 0–25 let.

Střednědobý plán rozvoje sociálních služeb pro region Humpolecka na období 2019–2021 byl zpracován v rámci projektu Komunitní plán sociálních služeb v ORP Humpolec, registrační číslo CZ.03.2.63/0.0/0.0/16_063/0006578, který je financován z Evropského sociálního fondu prostřednictvím Operačního programu Zaměstnanost a státního rozpočtu ČR.



Graf 10: Uchazeči o zaměstnání (UoZ) v evidenci ÚP Humpolec po dokončení ZŠ/do 18 let



Zdroj: Interní statistika ÚP ČR – kontaktní pracoviště Humpolec

4.2.2 Seniori

Ke konci roku 2017 žilo na území regionu 3 673 seniorů. Počet obyvatel ve věku nad 65 let v posledních letech stoupá; v roce 2017 byl zaznamenán nárůst o 61 obyvatel oproti předchozímu roku, v roce 2016 počet obyvatel v této věkové kategorii vzrostl o 93 osob ve srovnání s rokem 2015. Roste také podíl obyvatel nad 65 let na celkovém počtu obyvatelstva SO ORP Humpolec.⁽³⁾

4.2.3 Zdravotně postižení

V regionu žije cca 1 478 zdravotně postižených osob. Počty osob se zdravotním postižením byly stanoveny dle počtu vydaných průkazů pro osoby zdravotně postižené (těžké postižení, zvláště těžké postižení a zvláště těžké postižení s průvodcem) pracovníky Odboru zdravotnictví a sociálních věcí (OZSV) Městského úřadu Humpolec ve spolupráci s místní pobočkou Úřadu práce. Počet osob dle různých forem zdravotního postižení je k dispozici v souhrnné tabulce č. 8.

4.2.4 Rodiny se závislými dětmi³

Dle dat získaných na základě sčítání lidu, domů a bytů v roce 2011 žije v regionu 1 845 rodin se závislými dětmi. Dle vyjádření OZSV MěÚ Humpolec odpovídá tento počet rodin se závislými dětmi i současnému stavu. Jedná se o rodiny úplné (tzn. manželský pár, neformální soužití druhá a družky, neformální soužití osob stejného pohlaví) i neúplné (tzn. jeden z rodičů s alespoň jedním dítětem).

4.2.5 Osoby s omezenou svéprávností

Dle informací poskytnutých Okresním soudem v Pelhřimově žije v regionu kolem 50 osob s omezenou svéprávností. Z tohoto počtu eviduje veřejný opatrovník na Městském úřadě v Humpolci 35 osob s omezenou svéprávností. Zbytek připadá na okolní obce.

4.2.6 Osoby drogově závislé

Na Humpolecku je na základě kvalifikovaného odhadu OZSV MěÚ Humpolec evidováno 50 osob drogově závislých. Tento počet osob potvrdili pracovníci adiktologických služeb Centra U Větrníku

³ Závislé dítě je každá osoba v domácnosti tvořené 1 rodinou, která má k osobě v čele vztah „syn/dcera“, je ekonomicky neaktivní a je ve věku 0–25 let.

Střednědobý plán rozvoje sociálních služeb pro region Humpolecka na období 2019–2021 byl zpracován v rámci projektu Komunitní plán sociálních služeb v ORP Humpolec, registrační číslo CZ.03.2.63/0.0/0.0/16_063/0006578, který je financován z Evropského sociálního fondu prostřednictvím Operačního programu Zaměstnanost a státního rozpočtu ČR.



spadající pod Oblastní charitu Jihlava, kteří v regionu poskytují terénní službu drogově závislým osobám a osobám ohroženým závislostí.

4.2.7 Osoby bez domova

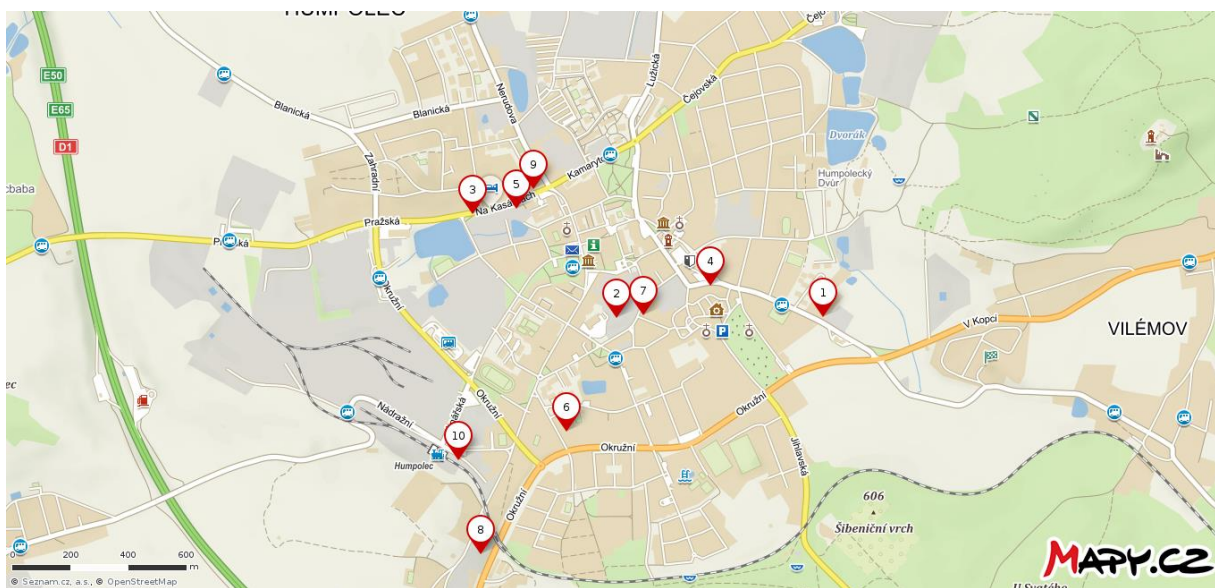
V regionu se pohybuje dle odhadu OZSV MěÚ Humpolec 10 osob bez domova.

4.2.8 Osoby národnostních menšin - cizinci

Na základě odhadu OZSV MěÚ se počet cizinců v regionu pohybuje okolo 500 osob. Reálnost tohoto odhadu potvrdilo místní oddělení Policie ČR. Tento počet je však kolísavý. Přesný počet cizinců ani jejich národnostní složení není možné stanovit. Dle informací humpoleckého obvodního oddělení Policie ČR se většinou jedná o osoby bulharské, rumunské, maďarské, slovenské a ukrajinské národnosti, které jsou zaměstnány prostřednictvím pracovních agentur nejen ve městě Humpolci (zejm. ve firmách Valeo Compressor Europe, s.r.o., BJS Czech, s.r.o. a Lion products), ale také v jeho okolí. Naprostá většina cizinců pobývajících v území pracuje na dělnických pozicích.

Někteří z cizinců na území SO ORP Humpolec pobývají, ale za prací dojíždějí mimo region, nebo naopak bydlí mimo region a do Humpolce dojíždí za prací, zejména do průmyslové zóny. Cizinci využívají ubytování jak na ubytovnách, tak i v soukromí. V současné době jsou cizinci ubytováni v 10 ubytovnách či jiných ubytovacích zařízeních ve městě Humpolci (údaj ke květnu 2018). Rozmístění ubytovacích kapacit – ubytoven znázorňuje obrázek č. 2. Kromě toho cizinci využívají také ubytování v soukromých domech či bytech.

Obrázek 2: Rozmístění ubytovacích zařízení využívaných cizinci ve městě Humpolci



Zdroj: Vlastní zpracování [na základě informací poskytnutých místním oddělením PČR Humpolec](#)

Ke konci roku 2016 zaměstnávala spol. BJS zhruba 150 agenturních pracovníků, ve většině případů šlo o rumunské občany (cca 100 pracovníků), dále o občany ukrajinské a maďarské. Spol. Valeo Compressor Europe zaměstnávala na konci roku 2016 zhruba 275 agenturních zaměstnanců (z celkových 1100 zaměstnanců). Podle zkušeností spol. BJS není v dnešní době snadné sehnat kvalifikované pracovníky i vzhledem k nízké nezaměstnanosti. ⁽¹¹⁾

Střednědobý plán rozvoje sociálních služeb pro region Humpolecka na období 2019–2021 byl zpracován v rámci projektu Komunitní plán sociálních služeb v ORP Humpolec, registrační číslo CZ.03.2.63/0.0/0.0/16_063/0006578, který je financován z Evropského sociálního fondu prostřednictvím Operačního programu Zaměstnanost a státního rozpočtu ČR.



Na základě sociálně-antropologického výzkumu, který v Humpolci provedla Fakulta sociálních věd UK v únoru 2017, je pobyt cizinců ve městě vnímán občany problematicky kvůli kriminalitě a rušení nočního klidu. Problematický je zejména jejich krátkodobý pobyt a neukotvenost. ⁽¹²⁾

4.2.9 Osoby romské národnostní menšiny

Dle Zprávy o stavu romské menšiny v Kraji Vysočina za rok 2017 žije na území SO ORP Humpolec odhadem 900 občanů romské národnosti. V tomto počtu jsou zahrnuti jak osoby českého občanství, tak osoby z řad cizinců. Mnoho z nich bydlí v ubytovnách, příp. v pronajatých bytech. Dříve bydlelo 30 Romů ve čtyřech bytových domech na základě nájemní smlouvy v sociálně vyloučené lokalitě (SVL) – humpolecké místní části Brunka. Většina ze třiceti romských obyvatel se z SVL již vystěhovala. V srpnu 2018 byla ukončena nájemní smlouva posledním 8 osobám. Vlastníkem bytových domů je fyzická osoba, která hodlá objekty rekonstruovat a pronajímat zaměstnancům spol. RIVERICH, s. r. o. Bude záležet na romských obyvatelích SVL, zda se do zaměstnání zapojí. Pronájem bytů bude výrazně dražší a sociální dávky nepokryjí tyto náklady na bydlení a další životní potřeby.

4.2.10 Osoby opouštějící ústavní péči – dětské domovy

V tabulce č. 6 jsou uvedeny počty osob, které opouštějí ústavní péči – dětské domovy z důvodu dovršení zletilosti či ukončení studií. Jedná se tedy o dospělé osoby řešící potřebu bydlení po odchodu z dětského domova.

Dle informací poskytnutých sociální pracovníci Dětského domova Humpolec opustilo toto zařízení za posledních 6 let celkem 19 zletilých osob, přičemž žádná z nich se nevracela do původní rodiny. V letech 2016 a 2017 se celkem 3 osobám nepodařilo získat bydlení v některém ze zařízení na Vysočině, proto dvěma osobám bylo zajištěno ubytování v zařízení chráněného bydlení v Jihočeském kraji; jedna osoba svou bytovou situaci vyřešila jiným způsobem.

Z informací získaných od sociální pracovníce Dětského domova Senožaty naopak vyplynulo, že 10 osob se vrátilo ke své původní rodině. Bydlení v domově na půl cesty získaly v průběhu uplynulých 5 let celkem 3 osoby, přičemž v roce 2017 se jednalo o dům na půl cesty nacházející se mimo Kraj Vysočina. Dvě osoby odešly z dětského domova do samostatného bydlení a jedna osoba vyřešila svou bytovou situaci prostřednictvím ubytovny. Dle názoru sociální pracovníce je nutné zřídít sociální/startovací byty v Humpolci pro osoby opouštějící dětský domov.

Tabulka 6: Počet zletilých osob opouštějící dětské domovy

	2013	2014	2015	2016	2017	2018
Počet osob – DD Senožaty	2	4	3	3	1	1
Počet osob – DD Humpolec	2	4	2	5	3	3

Zdroj: Vlastní zpracování na základě informací poskytnutých DD Senožaty a DD Humpolec

4.2.11 Osoby po výkonu trestu odnětí svobody

V roce 2018 bylo na území SO ORP Humpolec evidováno celkem 10 osob, které byly propuštěny z výkonu trestu odnětí svobody, což je nejvíce za poslední 4 roky.

Střednědobý plán rozvoje sociálních služeb pro region Humpolecka na období 2019–2021 byl zpracován v rámci projektu Komunitní plán sociálních služeb v ORP Humpolec, registrační číslo CZ.03.2.63/0.0/0.0/16_063/0006578, který je financován z Evropského sociálního fondu prostřednictvím Operačního programu Zaměstnanost a státního rozpočtu ČR.



Tabulka 7: Počet osob propuštěných po výkonu trestu odnětí svobody

	2014	2015	2016	2017	2018
Počet osob po výkonu trestu	6	6	5	8	10

Zdroj: Roční výkazy o sociální práci OSZV MěÚ Humpolec v letech 2014–2017. Vlastní zpracování

4.2.12 Souhrnné počty

Souhrnný přehled počtu osob z jednotlivých cílových skupin – uživatelů sociálních služeb je k dispozici v tabulce č. 8.

Tabulka 8: Počet osob dle cílových skupin na území SO ORP Humpolec v roce 2018 (není-li uvedeno jinak).

Cílová skupina	Počet osob
Dlouhodobě nezaměstnaní – osoby s délkou evidence nad 12 měsíců	12/2016: 113 ⁽⁴⁾
	12/2017: 65 ⁽¹³⁾
	06/2018: 54 ⁽¹⁴⁾
Senioři (obyvatelé ve věku 65+)	3 673 ⁽³⁾
Osoby s tělesným postižením	628 ⁽²²⁾
Osoby s mentálním postižením	30 ⁽¹⁵⁾
Osoby s kombinovaným postižením	20 ⁽¹⁵⁾
Osoby s chronickým duševním onemocněním	100 ⁽¹⁵⁾
Osoby s jiným zdravotním postižením	700 ⁽¹⁵⁾
Rodiny se závislými dětmi ⁴	1 845 ⁽⁶⁾
Osoby s omezenou svéprávností	46 ⁽¹⁶⁾
Osoby drogově závislé	50 ⁽¹⁷⁾
Osoby bez domova	10 ⁽¹⁵⁾
Osoby národnostních menšin – cizinci (zejm. bulharská, rumunská, maďarská, ukrajinská, slovenská národnost)	500 ⁽¹⁸⁾
Osoby romské národnostní menšiny	900 ⁽¹⁹⁾ pozn.: vč. cizinců
Osoby opouštějící ústavní péči – dětské domovy	4 ⁽²⁰⁾
Osoby propuštěné po výkonu trestu odnětí svobody	8 ⁽²¹⁾

Zdroj: Vlastní zpracování

4.3 Zadavatelé sociálních služeb

Jedním ze zadavatelů je **město Humpolec**, které je také největším zadavatelem v ORP Humpolecko. Obyvatelé města hojně využívají sociální služby a město na sociální služby přispívá dle schválného rozpočtu. Dalšími zadavateli sociálních služeb jsou **starostové obcí v působnosti ORP Humpolec**. Bylo zjištěno, že finančně na sociální služby přispívají obce Želiv, Jiřice a Senožaty, které mají nejvíce obyvatel. Z pohledu starostů těchto obcí je aktuální stav vyhovující a dostatečný. V souladu

⁴ Závislé dítě je každá osoba v domácnosti tvořené 1 rodinou, která má k osobě v čele vztah „syn/dcera“, je ekonomicky neaktivní a je ve věku 0–25 let.

Střednědobý plán rozvoje sociálních služeb pro region Humpolecka na období 2019–2021 byl zpracován v rámci projektu Komunitní plán sociálních služeb v ORP Humpolec, registrační číslo CZ.03.2.63/0.0/0.0/16_063/0006578, který je financován z Evropského sociálního fondu prostřednictvím Operačního programu Zaměstnanost a státního rozpočtu ČR.



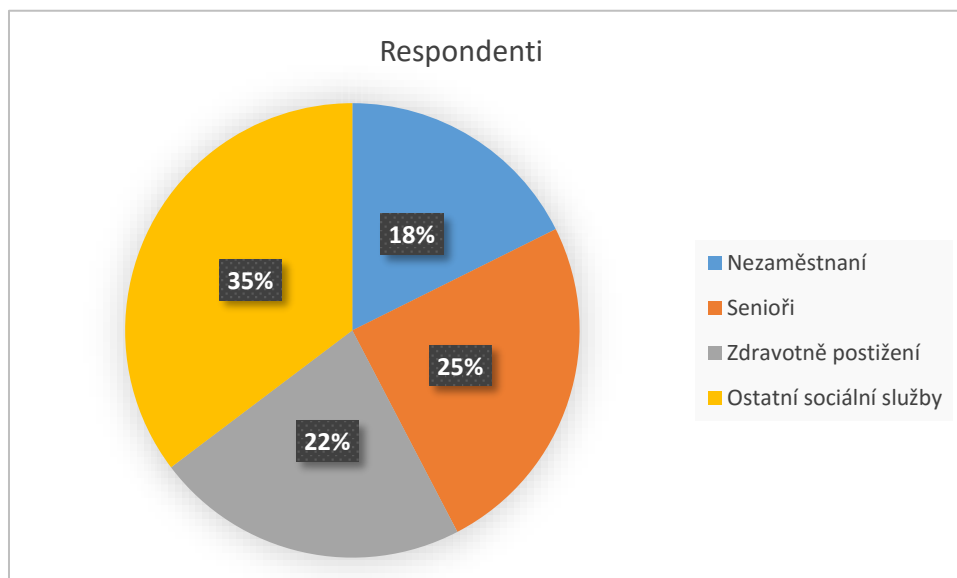
s demografickým vývojem obyvatel bude do budoucna narůstat poptávka po sociálních službách pro seniory.

V případě hospodářské krize může být výraznější problém ve skupině dlouhodobě nezaměstnaných a lidí závislých na omamných látkách.

5 Výstupy z dotazníkového šetření realizovaného s uživateli sociálních služeb

Jedním ze základních východisek plánování a tvorby strategie rozvoje sociálních služeb je zjišťování potřeb uživatelů sociálních služeb. Dotazníkové šetření bylo realizováno v průběhu měsíce dubna 2018 ve spolupráci s poskytovateli sociálních služeb. Prostřednictvím šetření bylo osloveno 85 uživatelů sociálních služeb. Z každé cílové skupiny byl vybrán vzorek uživatelů sociálních služeb. Nejde tedy o rozsáhlý sociologický průzkum a výsledky šetření nelze generalizovat, nicméně jedná se o jeden z informačních kanálů pro zpracování analýzy.

Potřeby uživatelů sociálních služeb byly zjišťovány pro každou cílovou skupinu – dlouhodobě nezaměstnaní (15 respondentů), senioři (21 respondentů), zdravotně postižení (19 respondentů) a ostatní sociální služby (30 respondentů). Výstupy šetření byly diskutovány na pracovních skupinách. Následující text uvádí stručné shrnutí zjištěných potřeb u jednotlivých cílových skupin. Podrobnější vyhodnocení dotazníkového šetření jak za jednotlivé cílové skupiny, tak souhrnné, je k dispozici v příloze dokumentu.



Skupina respondentů z oblasti dlouhodobě nezaměstnaných

Oslovení respondenti z cílové skupiny „dlouhodobě nezaměstnaní“ využívají v souhrnu následující sociální služby:

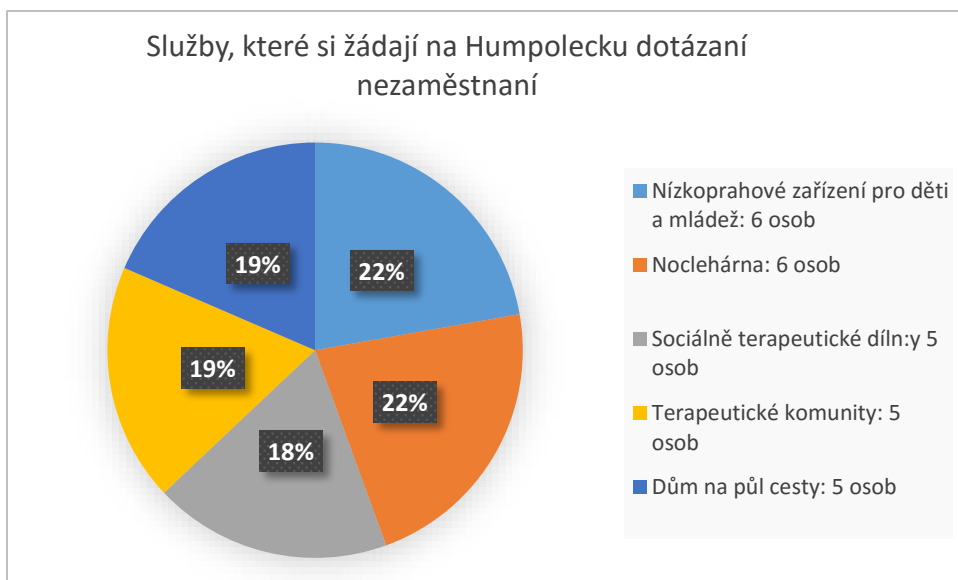
- sociální rehabilitace,

Střednědobý plán rozvoje sociálních služeb pro region Humpolecka na období 2019–2021 byl zpracován v rámci projektu Komunitní plán sociálních služeb v ORP Humpolec, registrační číslo CZ.03.2.63/0.0/0.0/16_063/0006578, který je financován z Evropského sociálního fondu prostřednictvím Operačního programu Zaměstnanost a státního rozpočtu ČR.



- sociální poradenství,
- azylové domy,
- krizová pomoc,
- sociálně aktivizační služby pro rodiny s dětmi,
- domy na půl cesty,
- centra denních služeb,
- podpora samostatného bydlení.

Naprostá většina dotázaných je s úrovní poskytovaných služeb spokojena. Mezi nejčastěji zmiňované služby, které dle názoru respondentů nejsou na Humpolecku poskytovány a je potřeba je zřídit, patří nízkoprahové zařízení pro děti a mládež (6 dotázaných), noclehárna (6 respondentů), sociálně terapeutické dílny (5 dotázaných), terapeutické komunity (5 respondentů) a dům na půl cesty (5 dotázaných).



Šest z patnácti oslovených respondentů uvedlo, že nemá dostatek informací o sociálních službách poskytovaných v regionu. Jako nejvhodnější informační kanál byl uveden osobní kontakt na Městském úřadě v Humpolci (12 případů).

Skupina respondentů z oblasti seniorů

Z řad seniorů bylo do dotazníkového šetření zapojeno 21 respondentů, kteří v souhrnu využívají tyto sociální služby:

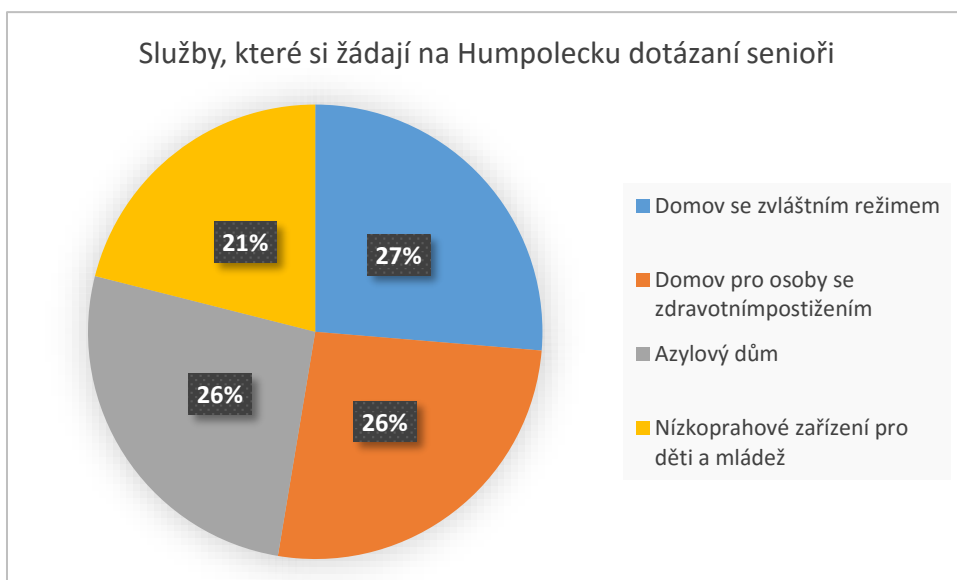
- pečovatelská služba,
- odlehčovací služby,
- centra denních služeb,
- domovy pro seniory

Střednědobý plán rozvoje sociálních služeb pro region Humpolecka na období 2019–2021 byl zpracován v rámci projektu Komunitní plán sociálních služeb v ORP Humpolec, registrační číslo CZ.03.2.63/0.0/0.0/16_063/0006578, který je financován z Evropského sociálního fondu prostřednictvím Operačního programu Zaměstnanost a státního rozpočtu ČR.



- domovy se zvláštním režimem.

Většina respondentů uvedla naprostou spokojenost s využívanými službami. Co se týká zajištění sociálních služeb, šest dotázaných uvedlo, že nejsou dostatečně zajištěny odlehčovací služby, po pěti osobách bylo zmíněno nedostatečné zajištění domovů se zvláštním režimem, domovů pro osoby se zdravotním postižením a azylových domů. Čtyři osoby vyjádřily potřebnost zřízení nízkoprahového zařízení pro děti a mládež.



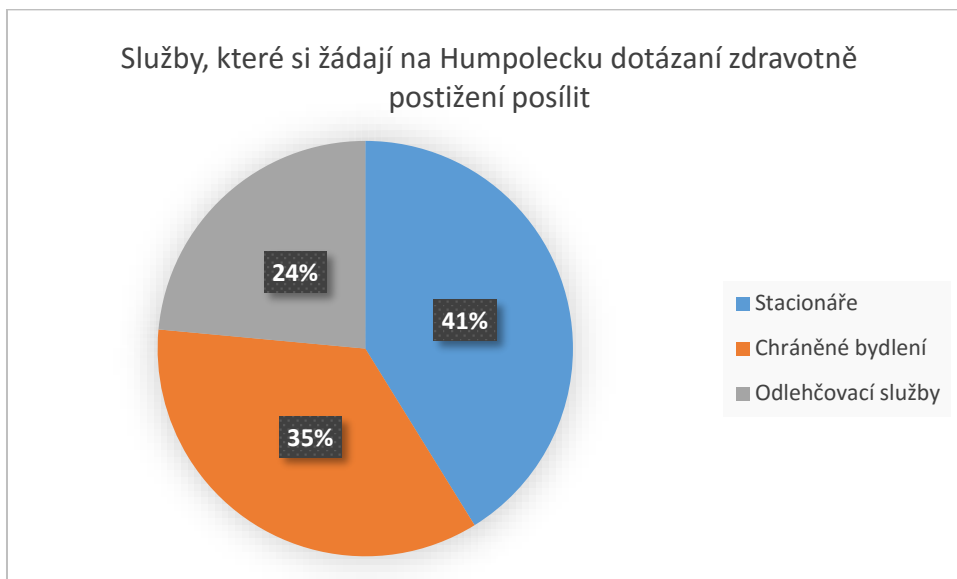
Většina respondentů, celkem čtrnáct osob, není dostatečně informována o sociálních službách. Nejvhodnějším způsobem získávání informací o sociálních službách byly označeny informační letáky.

Skupina respondentů z oblasti osob se zdravotním postižením

Osoby se zdravotním postižením, které se zapojily do šetření, využívají následující sociální služby:

- centra denních služeb,
- odlehčovací služby,
- pečovatelské služby,
- osobní asistenci,
- denní stacionáře,
- chráněné bydlení
- sociální poradenství.

Naprostá většina respondentů uvedla, že je s poskytovanými službami velmi spokojena nebo spíše spokojena. Dle názorů respondentů nejsou dostatečně zajištěny následující služby: stacionáře (7 osob), chráněné bydlení (6 dotázaných), odlehčovací služby (4 respondenti).



Mezi nejčastěji zmiňované služby, které dle názoru respondentů nejsou na Humpolecku poskytovány a je potřeba je zřídít, patří:

- podpora samostatného bydlení,
- odlehčovací služby,
- krizová pomoc.

Osm respondentů uvedlo, že nemá dostatek informací o sociálních službách. Respondenti preferují získávání informací přímo od organizací, jejichž služeb využívají.

Skupina respondentů z oblasti ostatní sociální služby

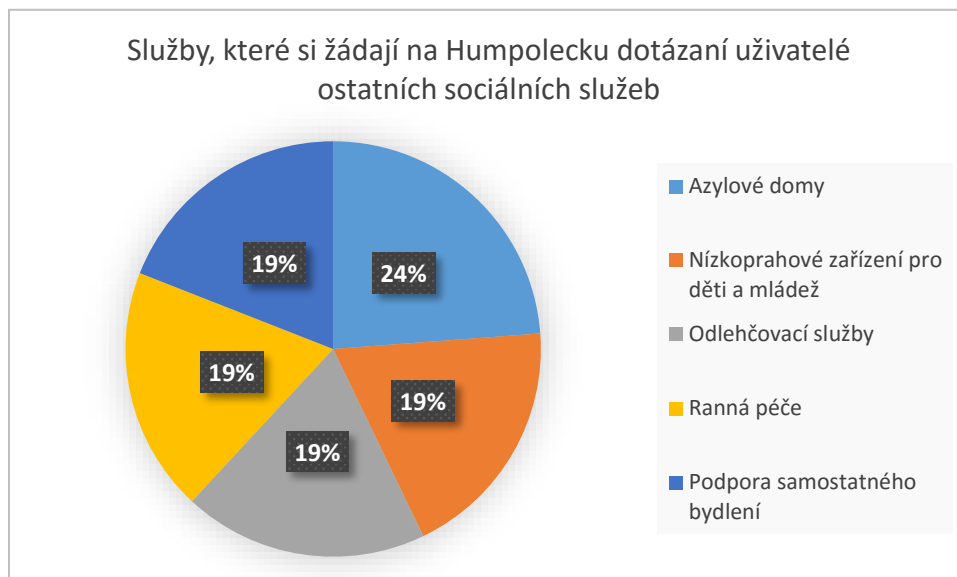
V cílové skupině „ostatní sociální služby“ bylo osloveno celkem 30 respondentů, kteří využívají tyto sociální služby:

- sociální poradenství,
- sociálně aktivizační služby pro rodiny s dětmi,
- azylové domy, krizová pomoc, centra denních služeb,
- týdenní stacionář,
- domov pro seniory,
- raná péče,
- intervenční centra.

Naprostá většina respondentů uvedla, že je s poskytovanými službami velmi spokojena nebo spíše spokojena, ovšem častěji než u ostatních cílových skupin vyjádřili respondenti také nespokojenost s některými aspekty poskytovaných služeb. Co se týká zajištěnosti sociálních služeb, pět dotázaných uvedlo, že nejsou dostatečně zajištěny azylové domy, po čtyřech osobách bylo zmíněno nedostatečné



zajištění nízkoprahového zařízení pro děti a mládež, odlehčovacích služeb, rané péče a podpory samostatného bydlení.



Mezi nejčastěji zmiňované sociální služby, které je potřeba v regionu zřídit, patří:

- nízkoprahové zařízení pro děti a mládež,
- nízkoprahové denní centrum, noclehárna,
- dům na půl cesty, sociálně terapeutické dílny,
- terapeutické komunity.

Osm dotázaných dále uvedlo potřebu dostupného bydlení ve formě sociálních bytů, bytů bez kauce apod. Dvanáct respondentů vyjádřilo nedostatečnou informovanost o sociálních službách. Nejvhodnějším informačním kanálem byly označeny webové stránky.

Co se týká souhrnných výstupů dotazníkového šetření, 85 respondentů v součtu využívá celkem 18 sociálních služeb, s jejichž úrovní jsou ve značné míře spokojeni. Mezi nejčastěji zmiňované služby, které nejsou v regionu Humpolecká dostatečně zajištěné, patří:

- odlehčovací služby,
- domovy se zvláštním režimem,
- chráněné bydlení,
- azylové domy,
- stacionáře.

U otázky, jaké sociální služby by bylo potřeba v regionu zřídit, získaly nejvíce hlasů tyto služby:

- nízkoprahové zařízení pro děti a mládež,
- dům na půl cesty,

Střednědobý plán rozvoje sociálních služeb pro region Humpolecká na období 2019–2021 byl zpracován v rámci projektu Komunitní plán sociálních služeb v ORP Humpolec, registrační číslo CZ.03.2.63/0.0/0.0/16_063/0006578, který je financován z Evropského sociálního fondu prostřednictvím Operačního programu Zaměstnanost a státního rozpočtu ČR.



- nízkoprahové denní centrum,
- sociálně terapeutická dílna,
- noclehárna.

Celkem 40 respondentů, tedy téměř polovina dotázaných, uvedlo, že nemá dostatek informací o poskytovaných sociálních službách. Nejvhodnějším informačním kanálem byla v souhrnu uvedena možnost „osobně od organizace, jejíž služby využívám“, ovšem různé cílové skupiny preferují různé informační prostředky.

6 Výstupy z rozhovorů realizovaných s poskytovateli sociálních služeb

6.1 Metodika

Dalším z podkladů jsou sdělení zástupců z řad poskytovatelů sociálních služeb v regionu Humpolecka. V průběhu měsíce dubna byly realizovány strukturované rozhovory se zástupci 9 organizací poskytující sociální služby v regionu Humpolecka – FOKUS Vysočina, Oblastní charita Havlíčkův Brod, Domov Jeřabina Humpolec, MEDOU, Dům na půl cesty – Centrum J. J. Pestalozziho Havlíčkův Brod, Domov blahoslavené Bronislavy, Domov pro seniory Humpolec a Centrum U Větrníku Jihlava. Sběr dat probíhal kvalitativní metodou formou dotazování dle připravené osnovy. Níže uvádíme shrnutí poznatků k jednotlivým oblastem, k nimž se poskyvatelé sociálních služeb vyjádřili.

6.2 Poskytované sociální služby (kapacita, vytíženost, možnosti rozvoje)

Kapacita sociálních služeb je povětšinou zcela nebo téměř zcela naplněna, zejména co se týká služeb pobytových. V případě pobytových služeb jsou využívány pořadníky, čekací doby se pohybují v řádu 0,5 roku – 2 roky v závislosti na zařízení a závažnost situace klienta. V následujících letech dojde k mírnému navýšení počtu lůžek v zařízení pro seniory v Humpolci díky plánované přístavbě. Dále by měla být navýšena kapacita domova se zvláštním režimem pro seniory a odlehčovací služby. Bylo poukázáno na nedostatek pobytových služeb pro osoby s mentálním postižením a autismem a také na potřebnost odlehčovací služby pro lidi se zdravotním postižením. V případě ambulantních služeb disponují poskyvatelé většinou volnými kapacitami v řádu jednotek klientů. Centra denních služeb působící v Humpolci již navýšila nebo plánují v blízké době navýšení kapacity.

Poskyvatelé mají zájem o rozšíření sociálních služeb specifických pro jejich organizaci a zvýšit kvalitu stávajících služeb, na které však nemají dostatek finančních prostředků a kvalifikovaného personálu. Oblastní charita již jedná o rozšíření služby ASTRA v registru poskytovatelů. Jediný projektem vázaný Domov Jeřabina nemá možnost rozvoje po dobu pěti let.

Personální oblast

Organizace se potýkají s nedostatkem kvalitních zaměstnanců, zmiňovanými příčinami jsou zejm. nízké platové ohodnocení a psychická náročnost povolání. Pouze dva poskyvatelé sociálních služeb uvedli, že nemají problém s personálním obsazením.

Zaměstnanci zmíněných organizací absolvují školení i nad rámec povinného vzdělávání. Školení jsou poměrně nákladná, někteří respondenti by uvítali sdílení nákladů na školení či supervize.

Střednědobý plán rozvoje sociálních služeb pro region Humpolecka na období 2019–2021 byl zpracován v rámci projektu Komunitní plán sociálních služeb v ORP Humpolec, registrační číslo CZ.03.2.63/0.0/0.0/16_063/0006578, který je financován z Evropského sociálního fondu prostřednictvím Operačního programu Zaměstnanost a státního rozpočtu ČR.



Spolupráce s ostatními subjekty

Jednotliví poskytovatelé si nekonkurují, jsou vzájemně provázáni a v některých případech mezi nimi dochází ke spolupráci. V oblasti Humpolecko spolupracují s největším počtem subjektů CDS Medou a Fokus Vysočina. Informace o klientech jsou důvěrné a nemají k nim přístup ostatní subjekty.

Dobrovolnictví

Všechny oslovené organizace mají zkušenost s dobrovolnictvím. Dle zkušeností poskytovatelů sociálních služeb se hlásí méně dobrovolníků než dříve a v některých případech je problémem krátkodobost dobrovolnictví. Organizace ale mají s dobrovolníky dobré zkušenosti a spolupracují s dobrovolnickými centry nebo s nimi chtějí navázat intenzivnější spolupráci.

Problémy

Poskytovatelé sociálních služeb prezentují své služby na webových stránkách či sociálních sítích, přesto není informovanost veřejnosti o sociálních službách příliš vysoká a bylo by vhodné sociální služby více propagovat. Zmíněna byla možnost uspořádání veletrhu/festivalu sociálních služeb ve městě Humpolci, o kterém se aktivně jedná. Výše popsany nedostatky financí a kvalifikovaného personálu vnímají poskytovatelé jako další problém v sociálních službách.

Očekávaný vývoj

Na otázku, jaký vývoj by zástupci organizací rádi viděli v následujících 3 letech v oblasti poskytování sociálních služeb na Humpolecku, bylo uvedeno následující:

- Podpora a rozvoj dobrovolnictví.
- Udržení stávajících sociálních služeb a jejich kvality.
- Propagace sociálních služeb, zlepšení informovanosti veřejnosti o sociálních službách.
- Zajištění služeb pro osoby bez přístřeší a ohrožené sociálním vyloučením, podpora sociálního bydlení.
- Podpora pobytových služeb pro lidi s postižením.
- Poskytování sociálních služeb pro cizince.
- Existence jednotného kontaktního centra sociálních služeb pro veřejnost.
- Existence centra duševního zdraví s působností na území pelhřimovského okresu.

7 Výstupy z rozhovorů realizovaných se starosty obcí

7.1 Metodika

V rámci přípravy SPRSS 2019–2021 byly provedeny 3 rozhovory se starosty největších obcí v ORP Humpolec⁵, tj. v obci Želiv, Jiřice a Senožaty. Každý rozhovor prováděl jiný tazatel (Pavel Hrala, Eliška Matulová, Vít Skála) ve dnech 10. 7. 2018, 17. 7. 2018 a 18. 6. 2018. Rozhovor byl prováděn formou

⁵ V Humpolci byli dotazováni pracovníci městského úřadu, odboru sociálních věcí a místostarostka pro sociální oblast v rámci jiného šetření.

Střednědobý plán rozvoje sociálních služeb pro region Humpolecka na období 2019–2021 byl zpracován v rámci projektu Komunitní plán sociálních služeb v ORP Humpolec, registrační číslo CZ.03.2.63/0.0/0.0/0.0/16_063/0006578, který je financován z Evropského sociálního fondu prostřednictvím Operačního programu Zaměstnanost a státního rozpočtu ČR.



polostrukturovaného rozhovoru dle předem připravené osnovy. Poznámky z těchto rozhovorů dle připravené struktury jsou uloženy v archivu MAS.

7.2 Výsledky

Starostové z obcí Želiv a Jiřice si jsou vědomi, že na jejich území působí poskytovatel sociálních služeb (Oblastí charita Havlíčkův Brod) a to zřejmě díky tomu, že tento poskytovatel má v obci (v domě s pečovatelskou službou) svou menší kancelář. V případě Želiva to je ve Lhoticích. V Senožatech žádná taková kancelář není.

S poskytovanými sociálními službami jsou občané i starostové spokojeni, někteří jednotlivci mají problémy s ufinancováním služeb v potřebném rozsahu. Obce na tyto služby částečně přispívají.

Senioři

Sociální služby (zejména pečovatelská služba) jsou poskytovány seniorům a to cca 10 % ze všech osob nad 65 let. Tj. v každé z těchto obcí je 10 až 15 seniorů, kteří využívají sociální službu. Je reálné předpokládat, že v ostatních obcích v regionu to budou maximálně jednotlivci. Jak vyplývá z těchto počtů (pouze 10 % občanů využívá některou ze sociálních služeb), mnohem více osob řeší podporu seniorům v rámci vlastní rodiny mimo systém sociálních služeb.

Rozsah poskytovaných služeb je starosty považován za dostatečný a nevidí potřebu v nějakém výrazném rozšíření. Občané jsou s poskytovanými službami spokojeni. Výhodou terénních služeb je, že senioři mohou zůstat ve svém domácím prostředí. Pokud potřebují vyšší podporu, než může terénní služba nabídnout, odcházejí do domu pro seniory v Humpolci či do jiného místa.

Uvedené obce zajišťují pro své seniory dovoz obědů (nejedná se o sociální službu dle dikce zákona č. 108/2006 Sb.), což je hojně využíváno. Největší problém je špatná dopravní dostupnost (malý počet autobusových spojů do a z Humpolce) a omezená zdravotní péče v obci (ordinace praktického lékaře jen v některých dnech, zubař zcela chybí).

Rodiny s nezaopatřenými dětmi

V každé z uvedených obcí se nacházejí jedna až dvě takové rodiny, které se nacházejí v nepříznivé situaci. Jde zejména o ekonomiky slabé rodiny s dvěma a více dětmi. Využívají pomoc potravinové banky, vhodné by bylo finanční poradenství s nutností ochoty rodin změnit své životní návyky. Např. velký počet psů v rodině, kouření, alkohol, což zvyšuje životní náklady.

Dlouhodobě nezaměstnaní

V uvedených obcích je dostatečný počet pracovních míst, aby každý, kdo chce, měl práci. Jsou zde občané, kteří pracovat nechtějí. Jedná se o jednoho až dva lidi v obci. Někteří starostové poznamenali, že relativně štědrý sociální systém tyto občany nenutí řešit svou situaci zaměstnáním. To je potvrzeno i velmi malým rozdílem v příjmu mezi zaměstnanci s nízkou kvalifikací a nezaměstnaným závislým na dávkách státní sociální podpory a pomoci.

Zdravotně postižení

Obce nevidují (zákon to neumožňuje) počet zdravotně postižených občanů. Tyto osoby zpravidla řeší své potřeby za využití vlastní rodiny. Případně mohou využít služby charity.

Střednědobý plán rozvoje sociálních služeb pro region Humpolecka na období 2019–2021 byl zpracován v rámci projektu Komunitní plán sociálních služeb v ORP Humpolec, registrační číslo CZ.03.2.63/0.0/0.0/16_063/0006578, který je financován z Evropského sociálního fondu prostřednictvím Operačního programu Zaměstnanost a státního rozpočtu ČR.



Bezdomovci, uživatelé drog a návykových látek, příslušníci menšin.

Problémy v této oblasti se vyskytují pouze ojediněle v souvislosti s alkoholem u mládeže a kouření. O uživatelích tvrdých drog v obci starostové nevědí. Bezdomovci se v dotazovaných obcích nevyskytují. V Senožatech je velká komunita Ukrajinců, kteří jsou dobře integrováni. Mají zde vlastní domy, jsou zaměstnáni či podnikají. Není v této oblasti nic, co by museli starostové řešit.

Očekávaný vývoj

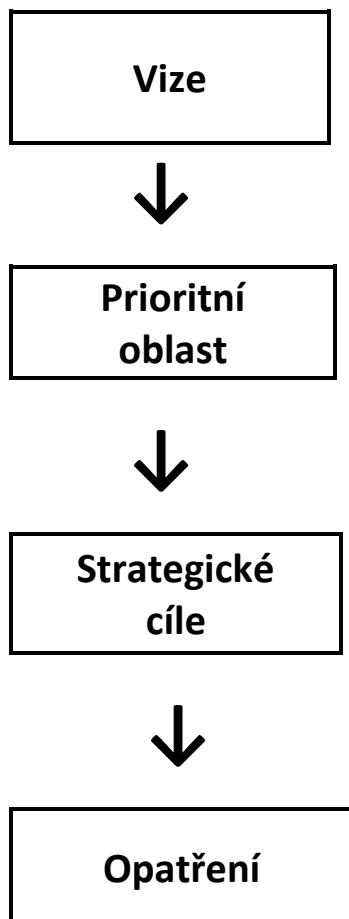
V horizontu 3 let starostové neočekávají zásadní změny. V dlouhodobějším horizontu budou narůstat potřeby v souvislosti se stárnutím populace. V Senožatech se připravuje dům s pečovatelskou službou (18 bytových jednotek), Senožaty také každoročně přispívají na pojízdnou prodejnu a kromě Oblastní charity Havlíčkův Brod také Dennímu centru Lada z Lukavce.



C Strategická a implementační část

1 Struktura strategické části

Struktura strategické části dokumentu je shodná se strukturami strategií stejného typu a vychází z následujícího schéma.



Vize (vision) je představa dlouhodobého konkrétního cíle, ke kterému směřujeme a kterého chceme strategií dosáhnout. Má podobu jednoduchého popisu ideálního stavu.

Prioritní oblasti vycházejí z celkové vize komunitního plánu a vize je jimi naplňována. Jsou to hlavní oblasti, které je nutné v rámci komunitního plánu aktivně řešit.

Strategické cíle jsou dílčí cíle korespondující s jednotlivými prioritními oblastmi.

Opatření rozpracují jednotlivé strategické cíle. Jedná se o jednotlivé aktivity, díky nimž dochází k dosažení navržených strategických cílů.



2 SWOT analýza

SWOT analýza je základní metoda strategické analýzy. SWOT analýza poskytuje odklady k tvorbě jednotlivých strategických cílů komunitního plánu. SWOT je zkratka z anglického originálu kde **S** = Strengths (Silné stránky), **W** = Weaknesses (Slabé stránky), **O** = Opportunities (Příležitosti), **T** = Threats (Hrozby). SWOT je tedy zkratkou pro vnitřní silné a slabé stránky organizace a příležitosti a hrozby z vnějšího prostředí organizace.

SWOT analýza	Kladné stránky	Záporné stránky
Interní analýza	Silné stránky	Slabé stránky
Externí analýza	Příležitosti	Ohrožení / Hrozby

Silné stránky	Slabé stránky
<ul style="list-style-type: none">• „Fungující“ (ochota) spolupráce mezi organizacemi sociálních služeb• Spolupráce organizací s městem Humpolec• Dostatečná kapacita sociálních služeb (Medou, Jeřabina, VČELKA, Senior Care, o. p. s., Domov pro seniory, Domov Blahoslavené Bronislavy)• Nízká nezaměstnanost v regionu Humpolecka• Pozitivním přístup města k péči o seniory, zdravotně postižené a rodiny se sociálními problémy• Sdílení zkušeností dobré praxe	<ul style="list-style-type: none">• Nízké povědomí o sociálních službách• Nedostatek kvalifikovaných zaměstnanců v soc. službách• Nízké finanční ohodnocení zaměstnanců v soc. službách• Absence nízkoprahového centra pro děti a mládež• Chybí:<ul style="list-style-type: none">○ v okolí azylový dům pro jednotlivce (např. pro muže, bezdomovce) a rodiny○ krizové centrum (záchranná sociální síť)○ komunitní bydlení pro osoby s duševním a mentálním onemocněním○ denní centrum pro osoby bez přístřeší○ rehabilitační zázemí pro osoby se zdravotním postižením

Střednědobý plán rozvoje sociálních služeb pro region Humpolecka na období 2019–2021 byl zpracován v rámci projektu Komunitní plán sociálních služeb v ORP Humpolec, registrační číslo CZ.03.2.63/0.0/0.0/16_063/0006578, který je financován z Evropského sociálního fondu prostřednictvím Operačního programu Zaměstnanost a státního rozpočtu ČR.



	<ul style="list-style-type: none">○ sociální byty, startovací byty● Nedostatečná provázanost mezi sociálními a zdravotnickými službami
Příležitosti <ul style="list-style-type: none">● Rozvoj dobrovolnictví v sociálních službách● Spolupráce organizací s obcemi● Zvýšený zájem zaměstnavatelů o zaměstnávání osob zdravotně postižených● Vznik alternativních forem zaměstnávání● Zájem mládeže o motivační a preventivní programy● Růst filantropie● Dotační tituly na sociální podnikání● Dotace z Evropské unie na sociální služby	Ohrožení/hrozby <ul style="list-style-type: none">● Nedostatek finančních prostředků v soc. službách● Velký příliv agenturních pracovníků● Vzdávající administrativní zátěž (ubírá čas pracovníkům pro přímou práci s uživatelem)● Odchod zaměstnanců sociálních služeb do jiné sféry● Zvyšování nezaměstnanosti● Pasivita lidí s problémy● Zánik stávajících sociálních služeb● Nízká prestiž neziskového sektoru● Nedostatek kvalitních pracovníků pro poskytování sociálních služeb

3 Vize, prioritní oblasti, strategické cíle a opatření

Na základě SWOT analýzy a výsledků analytické části byla pracovními skupinami stanovena vize a šest prioritních oblastí, na které se pracovníci podílející se na komunitním plánu v oblasti Humpolecka zaměří.

Vize zní takto: Na Humpolecku existuje dostupná a efektivní pomoc osobám v nepříznivé sociální situaci a sociální služby podporující jejich uplatnění na trhu práce. Maximum sociálních služeb je poskytováno v přirozeném prostředí uživatelů. Je zajištěno udržitelné financování sociálních služeb ve spolupráci poskytovatelů sociálních služeb, obcí a Kraje Vysočina.

3.1 Prioritní oblasti komunitního plánu sociálních služeb na Humpolecku:

1. Pomoci nezaměstnaným k návratu/vstupu na trh práce.
2. Realizovat vzdělávací a osvětové aktivity pro všechny aktéry v sociálních službách.
3. Rozšířit infrastrukturu pro poskytování sociálních služeb v přirozeném prostředí.
4. Vytvořit zázemí pro děti a mládež ohrožené sociálně patologickými jevy.
5. Rozvíjet spolupráci s Krajem Vysočina.

Střednědobý plán rozvoje sociálních služeb pro region Humpolecka na období 2019–2021 byl zpracován v rámci projektu Komunitní plán sociálních služeb v ORP Humpolec, registrační číslo CZ.03.2.63/0.0/0.0/16_063/0006578, který je financován z Evropského sociálního fondu prostřednictvím Operačního programu Zaměstnanost a státního rozpočtu ČR.



6. Zajistit udržitelné financování sociálních služeb.

V každé prioritní oblasti byly formulovány **strategické cíle**, ze kterých vycházejí jednotlivá **opatření**, viz následující tabulky.

Přehled priorit a strategických cílů	
Priorita	Strategický cíl
1. Pomoci nezaměstnaným k návratu/vstupu na trh práce.	1.1 Podporovat nízkoprahové aktivity stimulující aktivní účast na trhu práce. 1.2 Rozvíjet aktivity na podporu sladování pracovního a rodinného života. 1.3 Rozvíjet systémové vzdělávací aktivity pro nezaměstnané. 1.4 Poskytovat pomoc mladým lidem s osamostatněním a uplatněním v životě. 1.5 Podporovat vznik chráněných pracovních míst.
2. Realizovat vzdělávací a osvětové aktivity pro všechny aktéry v sociálních službách.	2.1 Provádět osvětu mezi zaměstnavateli ohledně zaměstnávání osob s handicapem a z ostatních cílových skupin, např. rodin s malými dětmi. 2.2 Zvýšit informovanost o sociálních službách poskytovaných v regionu Humpolecka. 2.3 Podporovat odborné poradenství pro rodiče. 2.4 Rozvinout aktivity pro integraci cizinců a národnostních menšin. 2.5 Pořádat osvětové přednášky pro seniory a jejich rodinné příslušníky. 2.6 Poskytovat podporu sociálním pracovníkům v oblasti prevence syndromu vyhoření.
3. Rozšířit infrastrukturu pro poskytování sociálních služeb v přirozeném prostředí.	3.1 Posílit odlehčovací služby. 3.2 Rozšířit terénní a ambulantní služby. 3.3 Propojit sociální a zdravotní služby. 3.4 Zajistit bydlení pro jednotlivé cílové skupiny. 3.5 Posílit bezbariérovost města Humpolec. 3.6 Podporovat seniory a osoby se zdravotním znevýhodněním v rehabilitační činnosti.
4. Vytvořit zázemí pro děti a mládež ohrožené sociálně patologickými jevy.	4.1 Podporovat existenci zázemí pro volný čas dětí. 4.2 Zřídit prostor pro styk rozvedených rodičů s dětmi.

Střednědobý plán rozvoje sociálních služeb pro region Humpolecka na období 2019–2021 byl zpracován v rámci projektu Komunitní plán sociálních služeb v ORP Humpolec, registrační číslo CZ.03.2.63/0.0/0.0/16_063/0006578, který je financován z Evropského sociálního fondu prostřednictvím Operačního programu Zaměstnanost a státního rozpočtu ČR.



	4.3 Rozšířit síť terénních pracovníků pro rodiče dětí ohrožených sociálně patologickými jevy.
5. Rozvíjet spolupráci s Krajem Vysočina.	5.1 Zlepšit informovanost o sociálních službách na Krajské úrovni. 5.2 Usilovat o vznik regionální (krajské) plánovací skupiny, ve které budou zastoupeny všechny lokality Kraje Vysočina a Kraj Vysočina.
6. Zajistit udržitelné financování sociálních služeb.	6.1 Podílet se na tvorbě transparentního modelu financování sociálních služeb. 6.2 Zavést sociální fond.

3.1.1 Priorita č. 1 Pomoci nezaměstnaným k návratu/vstupu na trh práce.

Strategický cíl č. 1.1 Podporovat nízkoprahové aktivity stimulující aktivní účast na trhu práce.

Opatření:

1.1.1 Rozjet Job cluby.

Rozjet Job cluby	
Popis opatření	Job club je poradenský program, jehož hlavním cílem je motivovat a aktivizovat jeho účastníky k uplatnění na trhu práce, a to získáním orientace na trhu práce a nácvikem dovedností a technik vyhledávání zaměstnání. Job club probíhá formou opakovaných skupinových setkávání v malých skupinách o 8–10 účastnících (5–6 schůzek, 3–4 hodiny, 1–2 krát týdně, popř. přizpůsobeno potřebám skupiny). Job cluby jsou zajišťovány pracovníky úřadu práce, a to odbornými poradci oddělení poradenství a dalšího vzdělávání. Dalším odborným poradenským nástrojem jsou tzv. „Frýdlantské dny“, které jsou určeny pro uchazeče o zaměstnání pobírající dávky v hmotné nouzi. Rozsah poradenských dnů činí 3 setkání v průběhu jednoho měsíce, přičemž rozsah jednoho setkání je cca 2 hodiny. Témata: orientace na trhu práce, možnosti hledání zaměstnání, životopis a motivační dopis, základy pracovněprávní a finanční gramotnosti, veřejná služba, veřejně prospěšné práce a společensky účelná pracovní místa, aktivní řešení nepříznivé životní situace uchazeče o zaměstnání. Součástí je i základní sociální poradenství, které poskytuje sociální

Střednědobý plán rozvoje sociálních služeb pro region Humpolecka na období 2019–2021 byl zpracován v rámci projektu Komunitní plán sociálních služeb v ORP Humpolec, registrační číslo CZ.03.2.63/0.0/0.0/16_063/0006578, který je financován z Evropského sociálního fondu prostřednictvím Operačního programu Zaměstnanost a státního rozpočtu ČR.



	pracovník městského úřadu. Cílem poradenských dnů je propojení nástrojů základního sociálního poradenství k zajištění základních potřeb uchazečů o zaměstnání pobírajících dávky pomoci v hmotné nouzi a poradenských činností směřujících k návratu uchazeče o zaměstnání na trh práce, eliminaci sociálního vyloučení a vymanění se ze závislosti na dávkách pomoci v hmotné nouzi, a to ve spolupráci ÚP ČR se sociálními pracovníky obecních úřadů za aktivní účasti uchazeče o zaměstnání, společného klienta obou institucí. Fokus Vysočina v spolupráci s ÚP a pro klienty ÚP realizuje Job cluby pro osoby s mentálním postižením.
Realizátoři	FOKUS Vysočina, z. ú. – pobočka Pelhřimov Sociální pracovník obce Úřad práce ČR – kontaktní pracoviště Humpolec
Indikátory	Počet účastníků: 7–8 Počet schůzek za rok: 2–5
Předpokládané zdroje financování	MAS Společnost pro rozvoj Humpolecka, z.s. OP Zaměstnanost Státní rozpočet
Harmonogram	Úřad práce: průběžně FOKUS Vysočina, z. ú.: 2019–6/2020

Strategický cíl č. 1.2 Rozvíjet aktivity na podporu sladování pracovního a rodinného života

Opatření

- 1.2.1 Realizovat akce zaměřené na vzdělávání, pro rodiče s dětmi.
- 1.2.2 Zajistit příměstské tábory v období prázdnin.
- 1.2.3 Podporovat osvětové aktivity v oblasti sladování pracovního a rodinného života.

Realizovat akce zaměřené na vzdělávání, pro rodiče s dětmi	
Popis opatření	V regionu Humpolecka jsou realizovány akce zaměřené na vzdělávání pro různé cílové skupiny, např. pro zdravotně znevýhodněné jedince realizuje tyto akce Fokus Vysočina, avšak není nikdo, kdo by realizoval tyto akce pro ženy s dětmi. Je důležité se zaměřit na tuto skupinu, aby ženy měly možnost se aktivně zapojit na trhu práce. Mnohdy je skupina matek znevýhodněná, jelikož jim zaměstnavatelé nevychází vstříc s pracovní dobou, aby se mohly postarat o své děti, tudíž se musí vzdělávat v jiném oboru, kde tuto možnost mít budou.

Střednědobý plán rozvoje sociálních služeb pro region Humpolecka na období 2019–2021 byl zpracován v rámci projektu Komunitní plán sociálních služeb v ORP Humpolec, registrační číslo CZ.03.2.63/0.0/0.0/16_063/0006578, který je financován z Evropského sociálního fondu prostřednictvím Operačního programu Zaměstnanost a státního rozpočtu ČR.



Realizátoři	MAS Společnost pro rozvoj Humpolecka, z.s. Organizace zabývající se vzděláváním ATAVENA
Indikátory	Počet akcí: 2 Počet účastníků: 10
Předpokládané zdroje financování	MAS Společnost pro rozvoj Humpolecka, z.s. OP Zaměstnanost
Harmonogram	Průběžně

Zajistit příměstské tábory v období prázdnin	
Popis opatření	Příměstské tábory jsou určeny pro děti, které se ještě bojí být dlouho pryč od rodičů. Rodiče tak mohou v klidu chodit do práce a přitom mít zajištěné hlídání svých dětí. Na městských nebo příměstských táborech se vedoucí často soustřeďují na rozvoj samostatnosti dítěte, rozvoj kreativity a na týmovou práci. Zaměření jsou velice pestrá, od sportu přes umění po kurzy programování. Příměstské tábory by měly být k dispozici ne jen sociálně slabým rodinám, ale převážně rodinám pracovním vyčerpáním. Většina rodičů řeší v létě situace, co budou dělat jejich děti v období prázdnin. V dnešní době jsou pracovní vyčerpáni nejen rodiče, ale také prarodiče a mnohé školy ani školky v období prázdnin nefungují. Příměstské tábory fungují od pondělí do pátku od rána do pozdních odpoledních hodin, kdy si rodiče své děti vyzvednou. Je důležité zajistit, aby si tábory nekonkurovaly, ale aby pokryly celé období prázdnin.
Realizátoři	MAS Společnost pro rozvoj Humpolecka, z.s. Organizace na Humpolecku spolupracující s dětmi Středisko volného času
Indikátory	Počet táborů za prázdniny: nejméně 5 ročně, tj. 15
Předpokládané zdroje financování	MAS Společnost pro rozvoj Humpolecka, z.s. OP Zaměstnanost Rozpočet kraje
Harmonogram	Období prázdnin

Podporovat osvětové aktivity v oblasti sladování pracovního a rodinného života	
Popis opatření	Podporovat sdílená pracovní místa, zkrácené pracovní úvazky a home office u různých zaměstnavatelů na Humpolecku. Informovat je realizováním přednášek a rozdáváním letáků.

Střednědobý plán rozvoje sociálních služeb pro region Humpolecka na období 2019–2021 byl zpracován v rámci projektu Komunitní plán sociálních služeb v ORP Humpolec, registrační číslo CZ.03.2.63/0.0/0.0/16_063/0006578, který je financován z Evropského sociálního fondu prostřednictvím Operačního programu Zaměstnanost a státního rozpočtu ČR.



Realizátoři	MAS Společnost pro rozvoj Humpolecka, z.s. Úřad práce ČR – kontaktní pracoviště Humpolec Zaměstnavatelé na Humpolecku
Indikátory	Počet osvětových akcí: 1x za 6m, celkem 5
Předpokládané zdroje financování	MAS Společnost pro rozvoj Humpolecka, z.s. OP Zaměstnanost Úřad práce ČR – kontaktní pracoviště Humpolec Zaměstnavatelé
Harmonogram	Průběžně

Strategický cíl č. 1.3 Rozvíjet systémové vzdělávací aktivity pro nezaměstnané

Opatření

- 1.3.1 Zajistit nezaměstnaným z Humpolecka účast na rekvalifikačních kurzech.
- 1.3.2 Zajistit možnost získání základního vzdělání v pozdějším věku.

Zajistit nezaměstnaným z Humpolecka účast na rekvalifikačních kurzech

Popis opatření	Rekvalifikační kurzy realizuje převážně Úřad práce ČR – kontaktní pracoviště Humpolec. V Humpolci je pouze menší pobočka Úřadu práce, která rekvalifikační kurzy převážně zprostředkovává. Klienti si za rekvalifikačními kurzy musí ve většině případů dojet do větších měst. Většina kurzů je realizována v Havlíčkově Brodě, v Pelhřimově nebo v Jihlavě.
Realizátoři	Úřad práce ČR – kontaktní pracoviště Humpolec
Indikátory	Počet podpořených účastníků kurzu za Humpolec: do 10 osob ročně, celkem cca 25
Předpokládané zdroje financování	OP Zaměstnanost Státní rozpočet
Harmonogram	Průběžně

Zajistit možnost získání základního vzdělání v pozdějším věku

Popis opatření	Na úřadu práce je vysoký počet evidovaných uchazečů, kteří nemají dokončené základní vzdělání. Pracovníci Úřadu práce se snaží motivovat klienty k dokončení tohoto vzdělání, aby získali lepší uplatnění a trhu práce.
Realizátoři	MAS Společnost pro rozvoj Humpolecka, z.s. Úřad práce ČR – kontaktní pracoviště Humpolec Základní škola

Střednědobý plán rozvoje sociálních služeb pro region Humpolecka na období 2019–2021 byl zpracován v rámci projektu Komunitní plán sociálních služeb v ORP Humpolec, registrační číslo CZ.03.2.63/0.0/0.0/16_063/0006578, který je financován z Evropského sociálního fondu prostřednictvím Operačního programu Zaměstnanost a státního rozpočtu ČR.



Indikátory	Počet uchazečů, kterým bylo nabídnuto ukončení základní vzdělání: 2–3 ročně, 6–9 celkem
Předpokládané zdroje financování	OP výzkum, vývoj a vzdělávání Rozpočty obcí Státní rozpočet
Harmonogram	Průběžně

Strategický cíl č. 1.4 Poskytovat pomoc mladým lidem s osamostatněním a uplatněním v životě.

Opatření

1.4.1 Zajištění domova na půl cesty pro zájemce z Humpolecka.

Zajištění domova na půl cesty pro zájemce z Humpolecka.	
Popis opatření	V oblasti Humpolecka se nacházejí dva dětské domovy, v Humpolci a Senožatech. Pro některé vycházející klienty je potřeba zajistit další spolupráci se sociálními pracovníky, aby se začlenili do běžného života, jelikož s tím nemají zkušenosti a nemají nikoho, kdo by se o ně postaral. Nápomocní by jim mohli být pracovníci Domu na půl cesty v Havlíčkově Brodě. Dům na půl cesty, J. J. Pestalozziho, o. p. s. v Havlíčkově Brodě je nejbližším domem na půl cesty v okolí. Služby jsou poskytovány osobám zpravidla do 26 let věku, které po dosažení zletilosti opouštějí školská zařízení pro výkon ústavní nebo ochranné výchovy, a pro osoby, které jsou propuštěny z výkonu trestu odnětí svobody nebo ochranné léčby.
Realizátoři	Dům na půl cesty J. J. Pestalozzi v Havlíčkově Brodě
Indikátory	Počet podpořených klientů: 2
Předpokládané zdroje financování	Individuální projekt Kraje Vysočina
Harmonogram	Podle potřeby

Strategický cíl č. 1.5 Podporovat vznik chráněných pracovních míst.

Opatření

1.5.1 Podporovat nové i existující sociální podniky.

Podporovat nové i existující sociální podniky.	
Popis opatření	Sociálním podnikem se rozumí právnická osoba založená dle soukromého práva nebo její součástí nebo fyzická osoba, která

Střednědobý plán rozvoje sociálních služeb pro region Humpolecka na období 2019–2021 byl zpracován v rámci projektu Komunitní plán sociálních služeb v ORP Humpolec, registrační číslo CZ.03.2.63/0.0/0.0/16_063/0006578, který je financován z Evropského sociálního fondu prostřednictvím Operačního programu Zaměstnanost a státního rozpočtu ČR.



	splňuje principy sociálního podniku. Sociální podnik naplňuje veřejně prospěšný cíl, který je formulován v zakládajících dokumentech. Vzniká a rozvíjí se na konceptu tzv. trojího prospěchu – ekonomického, sociálního a environmentálního. Na Humpolecku již existují sociální podniky. Je možnost získat dotace na založení a provozování sociálních podniků od MAS Společnost pro rozvoj Humpolecka. MAS informuje o této dotaci veřejnost prostřednictvím internetových stránek.
Realizátoři	MAS Společnost pro rozvoj Humpolecka, z.s. Organizace sdružující sociální podniky Sociální podniky Vysočiny
Indikátory	Počet podpořených/nově vzniklých podniků: 2 za 2019, 6 celkem
Předpokládané zdroje financování	IROP MAS Společnost pro rozvoj Humpolecka, z.s. OP Zaměstnanost Rozpočet kraje Státní rozpočet
Harmonogram	Průběžně

3.1.2 Priorita č. 2 Realizovat vzdělávací osvětové aktivity pro všechny aktéry v sociálních službách.

Strategický cíl č. 2.1 Provádět osvětu mezi zaměstnavateli ohledně zaměstnávání osob s handicapem a z ostatních cílových skupin, např. rodin s malými dětmi.

Opatření

- 2.1.1 Motivovat zaměstnavatele ke vzdělávání a zaměstnávání obtížně zaměstnatelných jedinců.
- 2.1.2 Organizovat semináře a workshopy.

Motivovat zaměstnavatele ke vzdělávání a zaměstnávání obtížně zaměstnatelných jedinců.

Popis opatření	Zajistit terénního pracovníka, který bude osobně konzultovat se zaměstnavateli možnost vzdělávání a zaměstnávání obtížně zaměstnatelných jedinců. Mezi obtížně zaměstnatelné jedince myslíme zdravotně znevýhodněné osoby a osoby, kteří jsou dlouhodobě v evidenci úřadu práce. Mimo jiné je důležité informovat zaměstnavatele o grantových programech a o výhodách, které nese zaměstnávání výše uvedených osob. Fokus Vysočina zajišťuje tuto službu pro osoby s duševním onemocněním. Háta
----------------	---

Střednědobý plán rozvoje sociálních služeb pro region Humpolecka na období 2019–2021 byl zpracován v rámci projektu Komunitní plán sociálních služeb v ORP Humpolec, registrační číslo CZ.03.2.63/0.0/0.0/16_063/0006578, který je financován z Evropského sociálního fondu prostřednictvím Operačního programu Zaměstnanost a státního rozpočtu ČR.



	realizuje projekt s Hátou do práce a individuálně se zabývá zapracováním svých klientů u určitých zaměstnavatelů během půl roku. Dále Háta realizuje jednorázové akce jako například zaměstnávání osob na úklid a podobně. V tomto bodě je důležitá koordinace vzájemné spolupráce mezi jednotlivými organizacemi, aby si předávali informace, kteří zaměstnavatelé mají možnost přijmout jejich klienty nebo klienty jiné organizace.
Realizátoři	Domov Jeřabina p.o. Háta o.p.s. MAS Společnost pro rozvoj Humpolecka, z.s. Medou z.s. FOKUS Vysočina z. ú.
Indikátory	Počet zaměstnavatelů: 5
Předpokládané zdroje financování	OP Zaměstnanost Rozpočet kraje Rozpočet města Rozpočty obcí Státní rozpočet
Harmonogram	Průběžně

Organizovat semináře a workshopy.	
Popis opatření	Semináře a workshopy budou realizovány ve spolupráci s úřadem práce. Organizace se také zabývají monitoringem ve firmách.
Realizátoři	MAS Společnost pro rozvoj Humpolecka, z.s. Město Humpolec Organizace zabývající se vzděláváním Úřad práce ČR – kontaktní pracoviště Humpolec
Indikátory	Počet seminářů/workshopů: 3
Předpokládané zdroje financování	OP Zaměstnanost
Harmonogram	1x ročně

Strategický cíl č. 2.2 Zvýšit informovanost o sociálních službách poskytovaných v regionu Humpolecka.

Opatření

- 2.2.1 Pořádat veletrh sociálních služeb, kulturní akce.
- 2.2.2 Poskytovat informace o sociálních službách prostřednictvím katalogu (v tištěné i elektronické podobě).
- 2.2.3 Představovat poskytovatele sociálních služeb v místních médiích.

Střednědobý plán rozvoje sociálních služeb pro region Humpolecka na období 2019–2021 byl zpracován v rámci projektu Komunitní plán sociálních služeb v ORP Humpolec, registrační číslo CZ.03.2.63/0.0/0.0/16_063/0006578, který je financován z Evropského sociálního fondu prostřednictvím Operačního programu Zaměstnanost a státního rozpočtu ČR.



2.2.4 Sjednotit informace o sociálních službách na městském úřadě.

2.2.5 Propagace a podpora dobrovolnictví.

Pořádat veletrh sociálních služeb, kulturní akce.	
Popis opatření	Veletrh sociálních služeb by zajistil pravidelnou informovanost o stávajících sociálních službách na Humpolecku. Je vhodné veletrh pořádat pravidelně v určitém intervale a informovat o tom veřejnost s předstihem. Na veletrhu by měly být přítomni všichni zástupci sociálních služeb na Humpolecku. Na Humpolecku jsou pořádány i jiné kulturní akce, kde by měly být (po domluvě s realizátory) představeny i sociální služby na Humpolecku, např. prostřednictvím letáků a katalogu na odděleném stole.
Realizátoři	MAS Společnost pro rozvoj Humpolecka, z.s.
Indikátory	Počet veletrhů: 2 Počet kulturních akcí: 5
Předpokládané zdroje financování	Místní podnikatelé Místní zdroje Nadace OP Zaměstnanost Rozpočet města
Harmonogram	Veletrh: září 2019, září 2021 Kulturní akce: průběžně

Poskytovat informace o sociálních službách prostřednictvím katalogu (v tištěné i elektronické podobě).	
Popis opatření	Na základě projektu Komunitní plán sociálních služeb bude vypracován Katalog sociálních a doprovodných služeb v oblasti Humpolecka. Katalog bude distribuován do obcí v regionu Humpolecka, které ho zveřejní v elektronické podobě na svých internetových stránkách a v tištěné formě bude k dispozici na obecních úřadech, poštách a v lékařských střediscích. Město Humpolec zveřejní katalog v elektronické podobě na svých internetových stránkách a v tištěné podobě ho poskytne mimo jiné lékařským střediskům, informačnímu centru, sociálním organizacím, školským organizacím a neziskovým organizacím.
Realizátoři	MAS Společnost pro rozvoj Humpolecka, z.s. Město Humpolec

Střednědobý plán rozvoje sociálních služeb pro region Humpolecka na období 2019–2021 byl zpracován v rámci projektu Komunitní plán sociálních služeb v ORP Humpolec, registrační číslo CZ.03.2.63/0.0/0.0/16_063/0006578, který je financován z Evropského sociálního fondu prostřednictvím Operačního programu Zaměstnanost a státního rozpočtu ČR.



Indikátory	Počet katalogů: 150
Předpokládané zdroje financování	OP Zaměstnanost Rozpočet města Rozpočty obcí
Harmonogram	Srpen 2019

Představovat poskytovatele sociálních služeb v místních médiích.

Popis opatření	Město Humpolec vydává Radniční listy, ve kterých by byla pravidelně každý měsíc zmíněná jedna sociální služba. Postupně by zde byly představeny všechny sociální služby vyskytující se ve městě a okolí. Zástupci sociálních služeb by byli požádáni o krátké představení své organizace a činnosti. Ostatní obce v regionu Humpolecka by měly také možnost zařadit tuto rubriku do svých obecních médií.
Realizátoři	MAS Společnost pro rozvoj Humpolecka, z.s. Město Humpolec Okolní obce Poskytovatelé sociálních služeb
Indikátory	Počet článků: 4
Předpokládané zdroje financování	MAS Společnost pro rozvoj Humpolecka, z.s. OP Zaměstnanost Rozpočet města Rozpočty obcí
Harmonogram	2021

Sjednotit informace o sociálních službách na městském úřadě.

Popis opatření	Na odboru sociálních věcí a zdravotnictví města Humpolec by byla přehledná nástěnka, na které by byly aktuální letáky sociálních služeb vyskytujících se na Humpolecku. Kromě katalogu by tím veřejnost získala další přehled o tom, jaké sociální služby se na Humpolecku vyskytují. Obyvatelé Humpolce sami vyjádřili prosbu o sjednocení informací o sociálních službách v budově městského úřadu. V rámci změny internetových stránek města Humpolec bude vytvořena na hlavní stránce záložka, která ihned nasměruje občany na sociální služby města Humpolec. Zde bude mimo jiné i katalog sociálních služeb a informace o financování sociálních služeb (viz znění jiných opatření).
Realizátoři	Město Humpolec

Střednědobý plán rozvoje sociálních služeb pro region Humpolecka na období 2019–2021 byl zpracován v rámci projektu Komunitní plán sociálních služeb v ORP Humpolec, registrační číslo CZ.03.2.63/0.0/0.0/16_063/0006578, který je financován z Evropského sociálního fondu prostřednictvím Operačního programu Zaměstnanost a státního rozpočtu ČR.



Indikátory	Počet sjednocených opatření: 2
Předpokládané zdroje financování	Rozpočet města
Harmonogram	Prosinec 2019

Propagace a podpora dobrovolnictví	
Popis opatření	Podpora dobrovolnictví v regionu Humpolecka má významný dopad na řešení personálního nedostatku pracovníků v sociálních službách a dalších službách zaměřených na veřejnost. Zároveň dobrovolnictví vhodnou formou propojuje profesionální služby zaměřené na zapojení člověka zpět do komunity s přirozeným světem a napomáhá k úspěšné integraci. Je přirozeným napojením na sociální služby. Důležité je zajistit informovanost veřejnosti o možnosti zapojení se do dobrovolnictví a zároveň zajistit informovanost poskytovatelů sociálních a zdravotních služeb a návazných služeb na možnost využití dobrovolnické činnosti a servisu dobrovolnických center a tím zvýšit prestiž dobrovolnické činnosti.
Realizátoři	FOKUS Vysočina, z. ú. Oblastní charita Havlíčkův Brod
Indikátory	Počet dobrovolnických hodin odvedených pro občany Humpolecka: 7000 Počet dobrovolníků pro Humpolec: 150
Předpokládané zdroje financování	Krajský rozpočet Ministerstvo vnitra Rozpočet města
Harmonogram	Průběžně

Strategický cíl č. 2.3 Podporovat odborné poradenství pro rodiče

Opatření

- 2.3.1 V Humpolci zajisti vhodné prostory pro poskytování střediska výchovné péče.
- 2.3.2 Zajistit krizové centrum a psychologickou podporu potřebným.

V Humpolci zajisti vhodné prostory pro poskytování střediska výchovné péče.	
Popis opatření	Cílem střediska výchovné péče je předcházet vzniku a rozvoji negativních projevů chování dětí nebo narušení jejich zdravého vývoje, zmírňovat, nebo odstraňovat příčiny nebo

Střednědobý plán rozvoje sociálních služeb pro region Humpolecka na období 2019–2021 byl zpracován v rámci projektu Komunitní plán sociálních služeb v ORP Humpolec, registrační číslo CZ.03.2.63/0.0/0.0/16_063/0006578, který je financován z Evropského sociálního fondu prostřednictvím Operačního programu Zaměstnanost a státního rozpočtu ČR.



	důsledky již rozvinutých poruch chování a negativních jevů v sociálním vývoji a přispívat ke zdravému osobnostnímu rozvoji dětí. V Humpolci není organizace, která by tuto službu poskytovala. Služby střediska výchovné péče budou poskytovány v komunitním centru. Komunitní centrum se aktuálně přestavuje a předpoklad otevření je září 2020.
Realizátoři	Město Humpolec
Indikátory	Počet místností: 1 Počet klientů: do 10
Předpokládané zdroje financování	Ministerstvo školství, mládeže a tělovýchovy Rozpočet města
Harmonogram	Březen 2021

Zajistit krizové centrum a psychologickou podporu potřebným.	
Popis opatření	Město Humpolec uzavře smlouvu s psychologem, který bude ochotný dojíždět do Humpolce a poskytovat psychologickou podporu potřebným. Zároveň by měl být psycholog dostupný na telefonu a pracovníci městského úřadu i ostatních sociálních služeb by měli mít možnost mu zavolat a požádat ho o pomoc při akutní krizové intervenci.
Realizátoři	Město Humpolec Poskytovatelé sociálních služeb Psycholog
Indikátory	Krizové centrum:1 Počet podpořených osob: 15
Předpokládané zdroje financování	Krajský rozpočet Rozpočet města
Harmonogram	1x týdně

Strategický cíl č. 2.4 Rozvinout aktivity pro integraci cizinců a národnostních menšin.

Opatření

2.4.1 Podporovat instituce pracující s těmito cílovými skupinami.

Podporovat instituce pracující s těmito cílovými skupinami.	
Popis opatření	Většina cizinců jsou agenturní pracovníci, je tudíž důležité navázat spolupráci s agenturami, které by měly mít informace o možnosti využití sociálních služeb ve městě pro jejich

Střednědobý plán rozvoje sociálních služeb pro region Humpolecka na období 2019–2021 byl zpracován v rámci projektu Komunitní plán sociálních služeb v ORP Humpolec, registrační číslo CZ.03.2.63/0.0/0.0/16_063/0006578, který je financován z Evropského sociálního fondu prostřednictvím Operačního programu Zaměstnanost a státního rozpočtu ČR.



	pracovníky. Ostatní cizinci a národnostní menšiny se mohou kdykoliv obrátit na městský úřad, odbor sociálních věcí a zdravotnictví nebo na Centrum na podporu integrace cizinců pro Kraj Vysočina a požádat je o pomoc. Na městském úřadě je i pracovník, který zajišťuje spolupráci s romskou národností menšinou.
Realizátoři	Centrum na podporu integrace cizinců pro Kraj Vysočina Město Humpolec
Indikátory	Počet podpořených osob: institucí: 50 ročně
Předpokládané zdroje financování	Rozpočet města
Harmonogram	Průběžně

Strategický cíl č. 2.5 Pořádat osvětové přednášky pro seniory a jejich rodinné příslušníky.

Opatření

- 2.5.1 Realizovat dny otevřených v domovech pro seniory.
- 2.5.2 Realizovat semináře a workshopy.

Realizovat dny otevřených dveří v domovech pro seniory.	
Popis opatření	V Humpolci jsou dva domovy: Domov pro seniory Humpolec a Domov blahoslavené Bronislavy. Někteří obyvatelé nevědí, jaké služby jsou v těchto domovech poskytovány, proto je důležité pořádat dny otevřených dveří. Do domova se mohou přijít podívat ne jen potencionální klienti, ale také jejich rodinní příslušníci, aby věděli, jak bude o jejich příbuzné postaráno. Dny otevřených dveří by měly být realizovány v rámci týdne sociálních služeb a je potřeba o nich veřejnost informovat. Ne jen veřejnost, ale i školy v oblasti Humpolecka by měly být informovány o dnech otevřených dveří. V rámci informovanost je důležité zmínit, že dny otevřených dveří nemají jen domovy důchodců, ale všechny neziskové organizace. Veřejnost to nemá v podvědomí. Domov pro seniory realizuje den otevřených dveří také v červnu v rámci výročí svého založení.
Realizátoři	MAS Společnost pro rozvoj Humpolecka, z.s. Domov blahoslavené Bronislavy Domov pro seniory Humpolec
Indikátory	Počet dnů otevřených dveří: 5 za rok, 15 celkem

Střednědobý plán rozvoje sociálních služeb pro region Humpolecka na období 2019–2021 byl zpracován v rámci projektu Komunitní plán sociálních služeb v ORP Humpolec, registrační číslo CZ.03.2.63/0.0/0.0/16_063/0006578, který je financován z Evropského sociálního fondu prostřednictvím Operačního programu Zaměstnanost a státního rozpočtu ČR.



Harmonogram	1 týden v roce
-------------	----------------

Realizovat semináře a workshopy.	
Popis opatření	Prostřednictvím seminářů a workshopů by měly být veřejnosti poskytnuty informace o sociálních službách ve městě pro seniory. Přednášejícími by měli být ne jen pracovníci domovů důchodců, ale i ostatních organizací, kteří pracují se seniory. Přednášky by také měli realizovat pracovníci městského úřadu a Úřadu práce, kteří by měli veřejnost informovat o možnosti získání příspěvků pro seniory.
Realizátoři	MAS Společnost pro rozvoj Humpolecka, z.s. Město Humpolec Poskytovatelé sociálních služeb Úřad práce ČR – kontaktní pracoviště Humpolec
Indikátory	Počet seminářů/workshopů: 1 za 6 měsíců, celkem 5
Předpokládané zdroje financování	OP Zaměstnanost Rozpočty obcí
Harmonogram	1x za 6 měsíců

Strategický cíl č. 2.6 Poskytovat podporu sociálním pracovníkům v oblasti prevence syndromu vyhoření.

Opatření
2.6.1 Realizovat školení formou sdílení dobré praxe a sdílení nákladů na školení.
2.6.2 Organizovat pravidelná odborná a neformální setkávání zaměstnanců v sociálních službách.

Realizovat školení formou sdílení dobré praxe a sdílení nákladů na školení.	
Popis opatření	Zaměstnanci sociálních služeb by měli mít možnost realizace stáže v jiné organizaci, kde by získali nové zkušenosti formou sdílení dobré praxe. Měla by být realizována vícedenní školení (hlavně akreditovaná), kde by pracovníci v sociálních službách konzultovali, jaké využívají techniky ve své praxi. Náklady na školení by se měla rozdělit mezi všechny zastoupené organizace.
Realizátoři	MAS Společnost pro rozvoj Humpolecka, z.s.

Střednědobý plán rozvoje sociálních služeb pro region Humpolecka na období 2019–2021 byl zpracován v rámci projektu Komunitní plán sociálních služeb v ORP Humpolec, registrační číslo CZ.03.2.63/0.0/0.0/16_063/0006578, který je financován z Evropského sociálního fondu prostřednictvím Operačního programu Zaměstnanost a státního rozpočtu ČR.



	Město Humpolec Poskytovatelé sociálních služeb
Indikátory	Počet školení/stáží: 3
Předpokládané zdroje financování	MAS Společnost pro rozvoj Humpolecka, z.s.
Harmonogram	1x za 3 měsíce

Organizovat pravidelná odborná a neformální setkávání zaměstnanců v sociálních službách.	
Popis opatření	Zaměstnanci v sociálních službách by se měli pravidelně stýkat a předávat si informace o jejich realizovaných aktivitách. Je důležité tím nastavit spolupráci mezi jednotlivými organizacemi.
Realizátoři	MAS Společnost pro rozvoj Humpolecka, z.s. Poskytovatelé sociálních služeb
Indikátory	Počet realizovaných setkání: 5
Předpokládané zdroje financování	MAS Společnost pro rozvoj Humpolecka, z.s. Poskytovatelé sociálních služeb
Harmonogram	1x za 6 měsíců

3.1.3 Priorita č. 3 Rozšířit infrastrukturu pro poskytování sociálních služeb v přirozeném prostředí.

Strategický cíl č. 3.1 Posílit odlehčovací služby.

Opatření 3.1.1 Poskytovat pomoc a podporu pečujícím osobám.

Poskytovat pomoc a podporu pečujícím osobám.	
Popis opatření	O mnoho osob, které nejsou schopné se o sebe postarat, se starají rodinní příslušníci, kteří občas potřebují čas pro vyřízení vlastních záležitostí, odpočinek, dovolenou a podobně, tudíž nejsou v tuto dobu schopni postarat se o své příbuzné. V regionu Humpolecka jsou terénní pracovníci, kteří jsou schopni se postarat o tyto klienty po nezbytně nutnou dobu. Domov pro seniory Humpolec pro tyto příležitosti disponuje dvěma lůžky, kde jsou schopni přijmout seniory po nezbytně nutnou dobu a rodinní příslušníci mohou například odjet na dovolenou. Pro tuto službu musí mít rodina uzavřenou smlouvu s danou organizací a o potřeby pomoci je informovat s dostatečným předstihem

Střednědobý plán rozvoje sociálních služeb pro region Humpolecka na období 2019–2021 byl zpracován v rámci projektu Komunitní plán sociálních služeb v ORP Humpolec, registrační číslo CZ.03.2.63/0.0/0.0/16_063/0006578, který je financován z Evropského sociálního fondu prostřednictvím Operačního programu Zaměstnanost a státního rozpočtu ČR.



Realizátoři	Domov pro seniory Humpolec Oblastní charita Havlíčkův Brod VČELKA, Senior Care, o. p. s.
Indikátory	Počet klientů: 10
Předpokládané zdroje financování	Klient Ministerstvo práce a sociálních věcí Rozpočet kraje Rozpočet města Státní rozpočet Úřad práce ČR – kontaktní pracoviště Humpolec
Harmonogram	Podle potřeby

Strategický cíl č. 3.2 Rozšířit terénní a ambulantní služby.

Opatření

- 3.2.1 Zavést dopravní službu pro seniory.
- 3.2.2 Na základě poptávky pružně upravovat kapacity jednotlivých služeb (pracovníci, finance).
- 3.2.3 Zajistit dovoz obědů každému v regionu, kdo má o tuto službu zájem.
- 3.2.4 Vybudování zařízení pro poskytování sociálních služeb.

Zavést dopravní službu pro seniory.	
Popis opatření	Mnozí senioři nemají žádné rodinné příslušníky, kteří by je dopravili na nezbytně nutná místa. Dopravní služba pro seniory by je měla dopravit k lékařům, na úřady, na nákupy v oblasti Humpolecka. Důležité je mít uzavřenou smlouvu s příslušnou organizací. Vhodné by bylo zavedení Senior Taxi pro Humpolec a okolí, jehož službu by lidé mohli využívat i bez předem uzavřené smlouvy.
Realizátoři	Domov Jeřabina p.o. Háta o.p.s. Medou z.s. Oblastní charita Havlíčkův Brod VČELKA, Senior Care, o. p. s.
Indikátory	Počet podpořených klientů: 20 za rok
Předpokládané zdroje financování	Klienti Ministerstvo práce a sociálních věcí Rozpočet kraje Rozpočet města
Harmonogram	Průběžně

Střednědobý plán rozvoje sociálních služeb pro region Humpolecka na období 2019–2021 byl zpracován v rámci projektu Komunitní plán sociálních služeb v ORP Humpolec, registrační číslo CZ.03.2.63/0.0/0.0/16_063/0006578, který je financován z Evropského sociálního fondu prostřednictvím Operačního programu Zaměstnanost a státního rozpočtu ČR.



Na základě poptávky pružně upravovat kapacity jednotlivých služeb (pracovníci, finance).	
Popis opatření	S neustále se zvyšujícím počtem klientů je nutné také zvyšovat počet pracovníků. Jedná se převážně o seniory, jelikož populace stárne a seniorů bude přibývat, tudíž je nutné zajistit dostatečný počet pracovníků v organizacích pro seniory a především terénních pracovníků.
Realizátoři	Poskytovatelé sociálních služeb
Indikátory	Počet odmítnutých klientů: 0
Předpokládané zdroje financování	Dotace EU Ministerstvo práce a sociálních věcí Nadace Rozpočet kraje Rozpočet města Sponzoři
Harmonogram	Průběžně

Zajistit dovoz obědů každému v regionu, kdo má o tuto službu zájem.	
Popis opatření	Ne jen neziskové organizace, ale také soukromé subjekty zajišťují možnost odebrání obědů. VČELKA, Senior Care, Oblastní charita, Havlíčkův Brod ale i ostatní subjekty dovážejí některým seniorům obědy přímo do domu. Senioři se mohou obrátit na příslušné neziskové organizace a ti jim pomohou vyhledat vhodný soukromý subjekt, který jim obědy bude dovážet.
Realizátoři	Oblastní charita Havlíčkův Brod Ostatní soukromé subjekty VČELKA, Senior Care, o. p. s.
Indikátory	Počet rozvozců: 9
Předpokládané zdroje financování	Klienti
Harmonogram	1x denně

Vybudování zařízení pro poskytování sociálních služeb	
Popis opatření	Vytvořit podmínky pro vybudování materiálně - technického zázemí pro poskytování terénních a ambulantních sociálních služeb pro osoby s tělesným, mentálním nebo



	kombinovaným postižením a pro lidi s autismem (centrum denních služeb, sociální rehabilitace, odlehčovací služba).
Realizátoři	Medou, z. s.
Indikátory	Počet zařízení: 1
Předpokládané zdroje financování	Fondy EU
Harmonogram	2021

Strategický cíl č. 3.3 Propojit sociální a zdravotní služby.

Opatření

- 3.3.1 Zajistit sdílení informací o nových klientech.
- 3.3.2 Spolupracovat se zdravotnickými službami.
- 3.3.3 Podpořit centrum duševního zdraví.

Zajistit sdílení informací o nových klientech.	
Popis opatření	Kraj připravuje nový systém sdílení informací o zájemcích o pobytové sociální služby. Přínosem systému by měl být celkový přehled o poptávce po těchto službách, informace o duplicitních žádostech a o nástupech do jiného zařízení. K ochraně klientů bude sloužit systém, kdy osobní údaje zájemce budou vidět pouze na zařízeních, která je zadala a pro ostatní partnery bude zájemce zakódován. Účast v systému bude nabídnuta všem pobytovým sociálním službám v kraji. Systém bude mimo jiné k dispozici Krajskému koordinátorovi, který bude koordinovat zajištění péče v těch nejkomplicovanějších případech, případně umístování na krizová lůžka, pokud budou v budoucnu zavedena.
Realizátoři	Lékaři MAS Nestátní neziskové organizace – poskytovatelé sociálních služeb
Indikátory	Počet zainteresovaných zdravotnických zařízení: 15-40
Předpokládané zdroje financování	Rozpočet kraje
Harmonogram	2021

Spolupracovat se zdravotnickými službami.	
Popis opatření	Pracovníci zdravotnických organizací by měli předkládat informace potencionálním klientům prostřednictvím státního

Střednědobý plán rozvoje sociálních služeb pro region Humpolecka na období 2019–2021 byl zpracován v rámci projektu Komunitní plán sociálních služeb v ORP Humpolec, registrační číslo CZ.03.2.63/0.0/0.0/16_063/0006578, který je financován z Evropského sociálního fondu prostřednictvím Operačního programu Zaměstnanost a státního rozpočtu ČR.



	s letáky a informovat je o možnosti využití příslušné neziskové organizace.
Realizátoři	Lékaři MAS Společnost pro rozvoj Humpolecka, z.s. Poskytovatelé sociálních služeb
Indikátory	Počet zainteresovaných zdravotnických zařízení: 3
Předpokládané zdroje financování	OP Zaměstnanost
Harmonogram	Průběžně

Podpořit centrum duševního zdraví.	
Popis opatření	FOKUS Vysočina, v rámci reformy psychiatrické péče, buduje Centrum duševního zdraví v Pelhřimově. Centrum je zaměřeno na cílovou skupinu lidí s vážným duševním onemocněním nebo lidí ohrožení duševním onemocněním. Jedná se o sociálně zdravotní službu, která by poskytovala nejen specializované služby psychiatra a psychologa a sociálních pracovníků, ale zároveň by prováděla včasnou detekci lidí s duševním onemocněním, včetně včasných intervencí a poskytovala poradenství a preventivní programy
Realizátoři	FOKUS Vysočina, z. ú.
Indikátory	Počet center duševního zdraví: 1
Předpokládané zdroje financování	Projekt MZ CDZ 3 a po 18 měsících – financování v režimu soc. služeb (soc. rehabilitace) a úhrad zdravotních pojišťoven
Harmonogram	2020

Strategický cíl č. 3.4 Zajistit bydlení pro jednotlivé cílové skupiny.

Opatření

- 3.4.1 Vybudovat komunitní bydlení pro osoby s duševním onemocněním a mentálním postižením.
- 3.4.2 Rozšířit kapacity chráněného bydlení pro osoby s mentálním postižením ve městě Humpolci.
- 3.4.3 Vybudovat dostupné sociální bydlení ve spojitosti se sociální asistencí.
- 3.4.4 Zajistit bydlení pro mladé.
- 3.4.5 Zajistit dostupnost azylového domu pro jednotlivce i rodiny ve spojitosti se sociálně aktivizační službou.
- 3.4.6 Provozovat denní centrum s koupenou a podpůrnými službami pro osoby bez přístřeší.



Vybudovat komunitní bydlení pro osoby s duševním onemocněním a mentálním postižením.	
Popis opatření	Komunitní bydlení je forma bydlení více osob, většinou nezávislých, bez příbuzenského vztahu, v jednom bytě nebo domě, které využívají společně prostory příslušenství, například kuchyň a koupelnu. Protože se takto využívá standardní byt, nelze komunitní bydlení zaměřovat s užíváním komunálních bytů, které jsou k tomuto účelu stavebně upraveny. Je důležité vytipovat vhodnou organizaci, která bude komunitní bydlení provozovat a bude se starat o klienty.
Realizátoři	Domov Jeřabina, p. o. FOKUS Vysočina, z. ú. Medou, z. s.
Indikátory	Počet komunitních bytů: 3 Počet podpořených klientů: 6
Předpokládané zdroje financování	OP Zaměstnanost Rozpočet kraje Státní rozpočet
Harmonogram	Průběžně

Rozšířit kapacity chráněného bydlení pro osoby s mentálním postižením ve městě Humpolci.	
Popis opatření	Chráněné bydlení je pobytová služba poskytovaná osobám, které mají sníženou soběstačnost z důvodu zdravotního postižení nebo chronického onemocnění, včetně duševního onemocnění, jejichž situace vyžaduje pomoc jiné fyzické osoby. Chráněné bydlení má formu skupinového, popřípadě individuálního bydlení. Je alternativou k pobytu v ústavním zařízení. Z Humpolce se postupně přesouvají klienti do domova v Onšově, kvůli nepříznivému zdravotnímu stavu a špatnému pohybovému omezení a tím se rozšíří kapacity chráněného bydlení na Humpolecku. Nové chráněné bydlení bude vybudováno pod záštitou Háje u Ledče v městech, jako je Leděč nad Sázavou, Světlá nad Sázavou apod. Zařízení by mohla v budoucnu využívat i klientela z Humpolecka. Chráněné bydlení je pobytová služba poskytovaná osobám, které mají sníženou soběstačnost z důvodu zdravotního postižení nebo chronického onemocnění, včetně duševního onemocnění, jejichž situace vyžaduje pomoc jiné fyzické osoby. Chráněné bydlení má formu skupinového, popřípadě



	individuálního bydlení. Je alternativou k pobytu v ústavním zařízení. Z Humpolce se postupně přesouvají klienti do domova v Onšově, kvůli nepříznivému zdravotnímu stavu a špatnému pohybovému omezení a tím se rozšíří kapacity chráněného bydlení na Humpolecku. Nové chráněné bydlení bude vybudováno pod záštitou Háje u Ledče v městech, jako je Leděč nad Sázavou, Světlá nad Sázavou apod. Zařízení by mohla v budoucnu využívat i klientela z Humpolecka.
Realizátoři	Domov Jeřabina, p.o. Domov Onšov, p. o. Háj
Indikátory	Počet navýšených lůžek: 3
Předpokládané zdroje financování	IROP OP Zaměstnanost Rozpočet kraje Státní rozpočet
Harmonogram	Průběžně

Vybudovat dostupné sociální bydlení ve spojitosti se sociální asistencí.

Popis opatření	Město Humpolec má ve vlastnictví několik bytů, které přiděluje zájemcům bytová komise. Bytová komise si detailně prověřuje všechny zájemce o konkrétní byt, aby vyloučila nemožnost platit nájem. Sociální byty by měly mít konkrétní podmínky, za kterých klient může tento byt obývat. Důležité je vyčlenit přibližně 4 až 5 bytů z městských bytů a dát jim status sociální byt.
Realizátoři	Město Humpolec Ostatní obce v regionu
Indikátory	Počet bytů: 4–5
Předpokládané zdroje financování	IROP Rozpočet města Rozpočty obcí Státní rozpočet
Harmonogram	2021

Zajistit bydlení pro mladé.

Popis opatření	Vyčlenit čtyři městské byty a dát jim status startovacího bytu, který by za pevně stanovených podmínek mohli získat mladí lidé a rodiny.
----------------	--

Střednědobý plán rozvoje sociálních služeb pro region Humpolecka na období 2019–2021 byl zpracován v rámci projektu Komunitní plán sociálních služeb v ORP Humpolec, registrační číslo CZ.03.2.63/0.0/0.0/16_063/0006578, který je financován z Evropského sociálního fondu prostřednictvím Operačního programu Zaměstnanost a státního rozpočtu ČR.



Realizátoři	Město Humpolec
Indikátory	Počet bytů: 4
Předpokládané zdroje financování	Rozpočet města
Harmonogram	2021

Zajistit dostupnost azylového domu pro jednotlivce i rodiny ve spojitosti se sociálně aktivizační službou.	
Popis opatření	Azylový dům pro jednotlivce a pro rodiny by měl být vybudován v jednom z okolních měst. Město Humpolec si zajistí s tímto azylovým domem spolupráci. Azylový dům by měl, v případě potřeby, poskytnout místa pro osoby z regionu Humpolecka.
Realizátoři	Azylový dům Město Humpolec
Indikátory	Počet podpořených jedinců
Předpokládané zdroje financování	Městský rozpočet
Harmonogram	2021

Provozovat denní centrum s koupelnou a podpůrnými službami pro osoby bez přístřeší.	
Popis opatření	Oblastní charita Havlíčkův Brod má v pečovatelském domě v Humpolci v suterénu středisko osobní hygieny, které pro tyto účely poskytne. Sociální pracovníci města mohou vzít osoby bez přístřeší do tohoto prostoru a zajistit jim základní hygienické potřeby po domluvě s pracovníky denního centra. Ve spolupráci se Střediskem charitní pomoci a Hátou jim také bude obstaráno ošacení.
Realizátoři	Město Humpolec Oblastní charita Havlíčkův Brod – Středisko charitní pomoci Potravinová banka – Háta, o. p. s.
Indikátory	Počet osob bez přístřeší: 3–4
Předpokládané zdroje financování	Rozpočet města
Harmonogram	1x týdně

Strategický cíl č. 3.5 Posílit bezbariérovost města Humpolec.

Opatření

- 3.5.1 Odstranit bariéry ve veřejných budovách.
- 3.5.2 Zajistit fungování Euroklíče, nejen na veřejných toaletách, 24 hodin denně.
- 3.5.3 Zabezpečit přecházení nevidomých osob.

Střednědobý plán rozvoje sociálních služeb pro region Humpolecka na období 2019–2021 byl zpracován v rámci projektu Komunitní plán sociálních služeb v ORP Humpolec, registrační číslo CZ.03.2.63/0.0/0.0/16_063/0006578, který je financován z Evropského sociálního fondu prostřednictvím Operačního programu Zaměstnanost a státního rozpočtu ČR.



Odstranit bariéry ve veřejných budovách.	
Popis opatření	Postupně jsou bariéry odstraňovány ve všech budovách. Nové budovy musí být postaveny již bez bariér.
Realizátoři	Město Humpolec
Indikátory	Počet realizací: 10
Předpokládané zdroje financování	Rozpočet města
Harmonogram	Průběžně

Zajistit fungování Euroklíče, nejen na veřejných toaletách, 24 hodin denně.	
Popis opatření	Euroklíč je speciálně upravený univerzální klíč, který je určen pro osoby se sníženou schopností pohybu a orientace (např. vozíčkáře), a to k otevření veřejně přístupných sociálních zařízení (WC), výtahů, schodišťových plošin a podobných zařízení.
Realizátoři	Město Humpolec
Indikátory	Počet budov na Euroklíč: 2
Předpokládané zdroje financování	Rozpočet města
Harmonogram	2021

Zabezpečit přecházení nevidomých osob.	
Popis opatření	Nové přechody by měly mít prvky, které zabezpečí přecházení nevidomých osob. Do budoucna by měla proběhnout rekonstrukce stávajících přechodů, které by měly být také lépe zabezpečeny pro přecházení nevidomých osob.
Realizátoři	Město Humpolec
Indikátory	Počet přechodů: 10
Předpokládané zdroje financování	Rozpočet města Rozpočty obcí
Harmonogram	Průběžně

Strategický cíl č. 3.6 Podporovat seniory a osoby se zdravotním znevýhodněním v rehabilitační činnosti.

Opatření

3.6.1 Informovat seniory a zdravotně znevýhodněné jedince o možnosti využití sauny a solární jeskyně ve městě a informovat seniory o pořádaných zájezdech do lázní.

Střednědobý plán rozvoje sociálních služeb pro region Humpolecka na období 2019–2021 byl zpracován v rámci projektu Komunitní plán sociálních služeb v ORP Humpolec, registrační číslo CZ.03.2.63/0.0/0.0/16_063/0006578, který je financován z Evropského sociálního fondu prostřednictvím Operačního programu Zaměstnanost a státního rozpočtu ČR.



Informovat seniory a zdravotně znevýhodněné jedince o možnosti využití sauny a solární jeskyně ve městě a informovat seniory o pořádaných zájezdech do lázní.	
Popis opatření	Senioři a zdravotně znevýhodnění jedinci mají možnost využít saunu a solární jeskyni za zvýhodněné vstupné, mnozí však o této možnosti nevědí, proto je důležité je informovat na přednáškách, pomocí letáčků a na vývěskách ve městě. Mnozí lidé se snaží pořádat zájezdy pro seniory, které se, kvůli malému zájmu, ruší, jelikož senioři s touto možností nejsou seznámeni, proto je důležité je o tom informovat stejným způsobem jako o sauně a solární jeskyni.
Realizátoři	Domov blahoslavené Bronislavy Domov pro seniory Humpolec MAS Společnost pro rozvoj Humpolecka, z.s. Město Humpolec Nestátní neziskové organizace – poskytovatelé soc. služeb spolupracující se seniory Svaz tělesně postižených Svaz seniorů
Indikátory	Počet podpořených seniorů: 30 Počet přednášek: 5
Předpokládané zdroje financování	Příspěvky klientů Rozpočet města
Harmonogram	1x za 6 měsíců

3.1.4 Priorita č. 4 Vytvořit zázemí pro děti a mládež ohrožené sociálně patologickými jevy.

Strategický cíl č. 4.1 Podporovat existenci zázemí pro volný čas dětí.

Opatření 4.1.1 Vybudovat nízkoprahové zařízení a finančně ho podporovat.
--

Vybudovat nízkoprahové zařízení a finančně ho podporovat.	
Popis opatření	Nízkoprahové zařízení je sociální služba definovaná v zákoně o sociálních službách. Je snadno dostupné a klientům zpravidla bezplatně nabízí potřebnou službu bez administrativních a jiných překážek. Výraz "nízkoprahovost" zahrnuje snadnou dostupnost pro všechny klienty. Obvykle

Střednědobý plán rozvoje sociálních služeb pro region Humpolecka na období 2019–2021 byl zpracován v rámci projektu Komunitní plán sociálních služeb v ORP Humpolec, registrační číslo CZ.03.2.63/0.0/0.0/16_063/0006578, který je financován z Evropského sociálního fondu prostřednictvím Operačního programu Zaměstnanost a státního rozpočtu ČR.



	<p>nevyžaduje žádná doporučení, posudky a potvrzení a jeho pracovníci někdy sami vyhledávají potřebné lidi přímo v terénu, na ulicích, na nádražích, ve slumech a podobně. Odtud také označení <i>streetworker</i>. Zařízení tohoto druhu často provozují nestátní neziskové organizace. Poskytuje ambulantní, pobytové či terénní služby nejčastěji prostřednictvím volnočasových aktivit. V Humpolci chybí nízkoprahové zařízení. Klienti i poskytovatelé se shodli na tom, že nízkoprahové zařízení je v Humpolci potřeba zřídit, vycházíme ze šetření v analytické části dokumentu. Prozatím by byly služby nízkoprahového zařízení poskytovány terénní formou prostřednictvím jednoho či dvou pracovníků, se kterým by byly seznámeny všechny děti navštěvující základní školy v Humpolci. Je důležité informovat děti o tom, že se mohou s jakýmkoliv problémem na tohoto pracovníka obrátit. Pracovník bude mít zázemí v Komunitním centru. Pokud by se tato forma práce osvědčila a klientů by přibývalo, bylo by v Humpolci zřízené místo, kde by byly služby nízkoprahového zařízení poskytovány a kam by mohly děti docházet v určité hodiny, byly by zde také poskytovány volnočasové aktivity.</p>
Realizátoři	Oblastní charita Havlíčkův Brod
Indikátory	Počet nízkoprahových zařízení: 1 Počet klientů: 5
Předpokládané zdroje financování	Rozpočet kraje Rozpočet města Státní rozpočet
Harmonogram	2021

Strategický cíl č. 4.2 Zřídit prostor pro styk rozvedených rodičů s dětmi.

Opatření

4.2.1 Vytipovat vhodný prostor pro asistovaný styk rodičů s dětmi.

Vytipovat vhodný prostor pro asistovaný styk rodičů s dětmi.	
Popis opatření	V komunitním centru, které by mělo být otevřeno v roce 2021, by měl být vymezen čas pro styk rozvedených rodičů s dětmi. Je velmi důležité, aby v danou dobu v komunitním centru nebyly přítomny jiné osoby, jelikož by to mohlo



	narušit. Styk by měl být převážně asistovaný a měl by být přítomen pracovník, který bude schůzku korigovat.
Realizátoři	Město Humpolec Oblastní charita Havlíčkův Brod – sociálně aktivizační služba pro rodiny s dětmi
Indikátory	Počet podpořených rodin: 5
Předpokládané zdroje financování	IROP Městský rozpočet OP zaměstnanost
Harmonogram	Březen 2021

Strategický cíl č. 4.3 Rozšířit síť terénních pracovníků pro rodiče dětí ohrožených sociálně patologickými jevy.

Opatření

4.3.1 Posílit sociálně aktivizační službu pro rodiny s dětmi v oblasti Humpolecka.

Posílit sociálně aktivizační službu pro rodiny s dětmi v oblasti Humpolecka.	
Popis opatření	Sociální pracovníci z Oblastní charity Havlíčkův Brod poskytují sociálně aktivizační službu v Humpolci i okolí, v rámci posílení chceme zamezit tomu, aby sociální pracovníci odmítali klienty.
Realizátoři	Oblastní charita Havlíčkův Brod – sociálně aktivizační služba pro rodiny s dětmi
Indikátory	Počet podpořených rodin: 10–15 ročně
Předpokládané zdroje financování	Rozpočet kraje Rozpočty obcí Rozpočet města
Harmonogram	Průběžně

3.1.5 Priorita č. 5 Rozvíjet spolupráci s Krajem Vysočina.

Strategický cíl č. 5.1 Zlepšit informovanost o sociálních službách na Krajské úrovni.

Opatření

5.1.1 Zajistit přístup k datům z reportingu o poskytovaných sociálních službách v Kraji Vysočina.



5.1.2 Zveřejňovat na stránkách města Humpolec, v dokumentech odboru sociálních věcí a zdravotnictví, poskytnuté finanční příspěvky z rozpočtu města jednotlivým poskytovatelům dle IČ.

Zajistit přístup k datům z reportingu o poskytovaných sociálních službách v Kraji Vysočina.

Popis opatření	Krajský úřad Kraje Vysočina, odbor sociálních věcí ve spolupráci s odborem analýz a podpory řízení vytvořil program, který bude poskytovat data z reportingu. V daném programu jsou uvedeny jednotlivé náklady na osoby, na lůžka, na služby a podobně. Každá organizace vidí hodnotu, která jí byla poskytnuta a hodnotu, která byla stanovena na dané období Radou Kraje Vysočina a vypočítané minimum, maximum, průměr a medián. Každá organizace vidí pouze svoje údaje a údaje obecné. Tyto obecné hodnoty, by měly být zpřístupněny také osobám, které dělají komunitní plánování sociálních služeb. Pro kraj je důležitá zpětná vazba, aby příslušné osoby věděli, zda program funguje a také co je potřeba do programu doplnit. Tento program bude pouze pro organizace, které jsou financovány z krajského rozpočtu. Pracovníci kraje z programu dokážou vyčíst vytíženost služby.
Realizátoři	Krajský úřad Kraje Vysočina, odbor sociálních věcí
Indikátory	Počet programů: 1
Předpokládané zdroje financování	Rozpočet kraje
Harmonogram	Březen 2019

Zveřejňovat na stránkách města Humpolec, v dokumentech odboru sociálních věcí a zdravotnictví, poskytnuté finanční příspěvky z rozpočtu města jednotlivým poskytovatelům dle IČ.

Popis opatření	Finanční příspěvky poskytnuté jednotlivým neziskovým organizacím z rozpočtu města jsou zveřejňovány v celkovém rozpočtu města. Město zveřejňuje finanční prostředky poskytnuté na jednotlivé sociální služby jednotlivým organizacím (podle identifikačního čísla a služeb) na internetových stránkách odboru sociálních věcí a zdravotnictví města Humpolec. Veřejnost i poskytovatelé soc. služeb získají jednodušší přístup k přehledným informacím. Díky tomuto opatření se zvýší transparentnost poskytnutých dotací.
Realizátoři	Město Humpolec

Střednědobý plán rozvoje sociálních služeb pro region Humpolecka na období 2019–2021 byl zpracován v rámci projektu Komunitní plán sociálních služeb v ORP Humpolec, registrační číslo CZ.03.2.63/0.0/0.0/16_063/0006578, který je financován z Evropského sociálního fondu prostřednictvím Operačního programu Zaměstnanost a státního rozpočtu ČR.



Indikátory	Počet zveřejněných dokumentů: 1
Předpokládané zdroje financování	Rozpočet města
Harmonogram	1x ročně

Strategický cíl č. 5.2 Usilovat o vznik (krajské) plánovací skupiny, ve které budou zastoupeny všechny lokality Kraje Vysočina a Kraj Vysočina.

Opatření

5.2.1 Pravidelná setkávání zástupců MAS Humpolecka s ostatními aktéry v kraji.

Pravidelná setkávání zástupců MAS Humpolecka s ostatními aktéry v kraji.	
Popis opatření	Kraj Vysočina zajistí pravidelné setkávání zde zmíněných účastníků. Ve skupině budou i zástupci ostatních MAS a další zainteresované osoby.
Realizátoři	Krajský úřad Kraje Vysočina MAS Společnost pro rozvoj Humpolecka, z.s.
Indikátory	Počet setkání: 3
Předpokládané zdroje financování	Rozpočet kraje
Harmonogram	1x ročně

3.1.6 Priorita č. 6 Zajistit udržitelné financování sociálních služeb.

Strategický cíl č. 6.1 Podílet se na tvorbě transparentního modelu financování sociálních služeb.

Opatření

- 6.1.1 Podporovat vícezdrojové financování sociálních služeb.
- 6.1.2 Podílet se na tvorbě finančního modelu více zohledňujícího vyčíslenost služeb.
- 6.1.3 Vytvořit pracovní skupinu sociálních služeb v Humpolci.
- 6.1.4 Finanční podpora dobrovolnictví.

Podporovat vícezdrojové financování sociálních služeb.	
Popis opatření	Systém financování sociálních služeb je uplatňován na základě principu vícezdrojového financování. Sociální služby jsou za prvé financovány přímo od jejich uživatelů (úhrada za stravu, ubytování a za službu s využitím příspěvku na péči), pokud to zákon 108/2006 umožňuje. Dalšími zdroji financování jsou dotace ze státního rozpočtu, dotace kraje a dotace obcí. Tyto finanční prostředky by měly být rozdělovány mezi jednotlivé

Střednědobý plán rozvoje sociálních služeb pro region Humpolecka na období 2019–2021 byl zpracován v rámci projektu Komunitní plán sociálních služeb v ORP Humpolec, registrační číslo CZ.03.2.63/0.0/0.0/16_063/0006578, který je financován z Evropského sociálního fondu prostřednictvím Operačního programu Zaměstnanost a státního rozpočtu ČR.



	poskytovatele sociálních služeb na takové sociální služby, které občané příslušného kraje a obce potřebují a jsou tedy zároveň součástí jejich komunitního plánování. Město Humpolec připravuje nový systém financování sociálních služeb, kdy se financování sociálních služeb oddělí od financování dalších služeb. Humpolec nemá žádnou příspěvkovou organizaci, tudíž může poskytnout více financí ostatním organizacím. Humpolec bude financovat sociální služby na základě zásad Kraje Vysočina.
Realizátoři	Poskytovatelé sociálních služeb Státní rozpočet Zadavatelé sociálních služeb
Indikátory	Procentuální finance z rozpočtu na sociální služby
Předpokládané zdroje financování	Státní rozpočet
Harmonogram	2020

Podílet se na tvorbě finančního modelu více zohledňujícího vytíženost služeb.	
Popis opatření	Dle poskytovatelů sociálních služeb systém přerozdělování městských dotací nezohledňuje kvalitu sociálních služeb ani počet klientů. Respektive žadatelé nevědí, o kolik finančních prostředků mohou žádat. Z tohoto důvodu bude žádoucí změnit systém městských dotací do sociálních služeb, které budou zohledňovat např. počet vykonaných úkonů a počet obslužených klientů. Město Humpolec přistoupí k Zásadám financování Kraje Vysočina a budou je respektovat.
Realizátoři	Město Humpolec
Indikátory	Vytvoření pravidel v návaznosti na zásady financování Kraje Vysočina: 1
Předpokládané zdroje financování	Rozpočet města
Harmonogram	2020–2021

Vytvořit pracovní skupinu sociálních služeb v Humpolci.	
Popis opatření	Komise by měla být sestavena z odborníků ze sféry sociálních služeb. Odborníci by se měli zabývat primárně financováním sociálních služeb v Humpolci, hlavně přerozdělování financí jednotlivým sociálním organizacím. Dále se bude komise zabývat složitějšími otázkami, které řeší město v rámci sociálních služeb na Humpolecku. Komisi bude sestavovat vedoucí odboru zdravotnictví a sociálních služeb a bude

Střednědobý plán rozvoje sociálních služeb pro region Humpolecka na období 2019–2021 byl zpracován v rámci projektu Komunitní plán sociálních služeb v ORP Humpolec, registrační číslo CZ.03.2.63/0.0/0.0/16_063/0006578, který je financován z Evropského sociálního fondu prostřednictvím Operačního programu Zaměstnanost a státního rozpočtu ČR.



	svolávána podle potřeby. Komise bude mít určitý počet stálých členů a na každé jednání budou přizváni odborníci na danou problematiku, která bude aktuálně projednávána.
Realizátoři	Město Humpolec
Indikátory	Počet stálých členů v komisi: 7
Předpokládané zdroje financování	Rozpočet města
Harmonogram	2020

Finanční podpora dobrovolnictví.	
Popis opatření	Město Humpolec poskytuje finance na dobrovolnictví. Pro město je prioritou navýšení počtu dobrovolníků. Také pracovní skupina se bude zabývat financemi, které jsou poskytnuty na dobrovolnictví. I kraj poskytuje finance na podporu dobrovolnictví. Finance jsou vynaloženy na provozní náklady a na práci koordinátora dobrovolníků. Kraj aktuálně na dobrovolnictví přispívá na základě počtu odpracovaných hodin. Na každou hodinu dobrovolníka je pevně stanovený počet korun.
Realizátoři	Kraj Vysočina Město Humpolec
Indikátory	Finance vynaložené na jednu dobrovolnickou hodinu: 68 Kč
Předpokládané zdroje financování	Rozpočet kraje Rozpočet města
Harmonogram	Průběžně

Strategický cíl č. 6.2 Zavést sociální fond

Opatření

6.2.1 Zapojit obce z regionu do spolufinancování sociálních služeb poskytovaných v regionu Humpolecka.

Zapojit obce z regionu do spolufinancování sociálních služeb poskytovaných v regionu Humpolecka.	
Popis opatření	Sociální fond bude sdružovat finanční prostředky od jednotlivých obcí v území ORP Humpolec, místního podnikatelského sektoru a příspěvky veřejnosti. Dojde tak k zefektivnění systému financování, kdy budou do jednoho fondu sdruženy prostředky veřejné a soukromé a poskytovatelé se o ně v rámci toho fondu budou moci

Střednědobý plán rozvoje sociálních služeb pro region Humpolecka na období 2019–2021 byl zpracován v rámci projektu Komunitní plán sociálních služeb v ORP Humpolec, registrační číslo CZ.03.2.63/0.0/0.0/16_063/0006578, který je financován z Evropského sociálního fondu prostřednictvím Operačního programu Zaměstnanost a státního rozpočtu ČR.



	ucházet. Žadatelé – příjemci budou moci představovat své projekty. Sociální fond by měl posílit sociální odpovědnost obcí za systém sociálních služeb poskytovaných v území a také posílit odpovědnost místních firem a podnikatelů za život v regionu.
Realizátoři	MAS Společnost pro rozvoj Humpolecka, z.s. Zapojené obce a subjekty z území
Indikátory	Počet výzev sociálního fondu: 1 Sociální fond: 1
Předpokládané zdroje financování	Rozpočty obcí Soukromé zdroje
Harmonogram	2021

4 Systém monitorování a evaluace realizace strategie

Z hlediska dosažení jednotlivých cílů strategie je důležitý systém průběžného sledování a vyhodnocování postupu realizace strategie. Po ukončení projektu a schválení střednědobého plánu se i nadále budou scházet pracovní skupiny, které se budou zabývat monitorováním a vyhodnocováním jednotlivých opatření strategického plánu. V čele pracovních skupin bude zástupce MAS Společnost pro rozvoj Humpolecka, který se zavazuje ke svolávání pracovních skupin minimálně 1x za rok 2019–2021 MAS Společnost pro rozvoj Humpolecka, jako zpracovatel střednědobého plánu, by měl aktivně pracovat na zajištění koordinátora jednotlivých aktivit střednědobého plánu, který se bude mimo jiné zabývat dosažením cílů, realizováním seminářů, workshopů a přednášek a koordinace mezi jednotlivými poskytovateli sociálních služeb na Humpolecku.

Zodpovědnost za plnění opatření nesou jednotliví realizátoři opatření, kteří jsou uvedeni ve strategické části dokumentu. Realizátoři opatření budou zaznamenávat postup v naplňování stanovených opatření do samostatného archu průběžně, dle realizace jednotlivých aktivit. Odborná asistentka projektu rozešle všem realizátorům potřebné archy k vyplnění. Vyplněné archy, k nahlédnutí, budou uloženy společně se Střednědobým plánem sociálních služeb na Humpolecku v kanceláři MAS. Jednotlivé archy budou MAS zaslány po naplnění opatření a průběžně budou konzultovány na pracovních skupinách.

5 Časový harmonogram

Většina opatření strategie bude realizována průběžně nebo podle aktuální potřeby. Některá opatření mají stanovený konkrétní rok realizace. Celkový harmonogram je popsán ve strategické části u jednotlivých opatření.

Na kratší dobu budou zpracovány Akční plány. První Akční plán bude vytvořen na rok 2019–2020. Akční plán má sloužit vedoucím a ředitelům jednotlivých organizací k plánování práce na další období.



6 Systém řízení rizik

Největším rizikem projektu je chybná koordinace jednotlivých aktivit projektu ze strany realizátorů a koordinátora. Mezi realizátory a koordinátorem musí dojít ke vzájemné spolupráci, která bude nastavena po dobu plnění opatření. Koordinátor aktivit vyvine maximální úsilí k motivaci realizátorů a tím k naplnění cílů.

7 Způsob schvalování dokumentu

Dokument bude schválen zastupitelstvem města Humpolec. Ostatním obcím na Humpolecku se dokument zašle na vědomí. Starostové obcí v regionu Humpolecka byli o komunitním plánování sociálních služeb předem informováni a nyní je jejich povinností respektování jednotlivých aktivit projektu a předání případných informací svým občanům (dle jejich uvážení a potřebnosti v dané lokalitě).

8 Odpovědné osoby za SPRSS (Seznam kontaktních osob)

Jméno a příjmení	Funkce	Kontakt
Mgr. Pavel Hrala	Koordinátor práce s cílovou skupinou	manager@humpolecko.cz
PhDr. Ing Vít Skála, Ph.D.	Odborný konzultant/expert	skala@ptl.cz
Ing. Josef Fiala	Expert pro cílovou skupinu	Josef.fiala@mesto-humpolec.cz
Mgr. Marie Klementová	Odborný pracovník	KPSS@humpolecko.cz

Slovo závěrem

Místní akční skupina Společnost pro rozvoj Humpolecka by, jako zpracovatel Střednědobého plánu rozvoje sociálních služeb pro region Humpolecka na období 2019–2021, chtěla tímto poděkovat všem osobám, které se na zpracování plánu podílely. Důležité je poděkovat všem členům pracovních skupin, koordinační skupiny a řídicí skupiny, zadavatelům sociálních služeb, poskytovatelům sociálních služeb, uživatelům sociálních služeb a široké veřejnosti z řad odborníků i laiků. Děkujeme za Vaše názory a připomínky, které byly nedílnou součástí tvorby SPRSS a výrazně přispěly k její závěrečné verzi.



Seznam grafů:

Graf 1 Vývoj počtu obyvatel věkové složení obyvatelstva území SO ORP Humpolec

Graf 2 Vývoj obyvatel ve věku do 14 let – prognóza

Graf 3 Vývoj obyvatel ve věku nad 65 let – prognóza

Graf 4 Pohyb obyvatelstva na území SO ORP Humpolec v letech 2007–2017

Graf 5 Pohyb obyvatelstva na území SO ORP Humpolec v letech 2007–2017 (přírůstek)

Graf 6 Národnostní složení obyvatelstva na území SO ORP Humpolec dle pohlaví

Graf 7 Vzdělanostní struktura obyvatelstva SO ORP Humpolec

Graf 8 Vývoj počtu zjištěných trestných činů v okrese Pelhřimov v letech 2013–2017

Graf 9 Vývoj počtu zjištěných trestných činů – obvodní oddělení PČR Humpolec v letech 2015–2017

Graf 10 Uchazeči o zaměstnání (UoZ) v evidenci ÚP Humpolec po dokončení ZŠ/do 18 let



Seznam tabulek:

Tabulka 1 Základní údaje o SO ORP Humpolec

Tabulka 2 Ukazatele nezaměstnanosti na území SO ORP Humpolec v letech 2013–2016

Tabulka 3 Trestná činnost – obvodní oddělení PČR Humpolec v roce 2015

Tabulka 4 Přehled poskytovatelů v regionu Humpolecka a poskytované sociální služby

Tabulka 5 Přehled sociálních služeb pro klienty na území SO OP Humpolec dle typu služby

Tabulka 6 Počet zletilých osoby opouštějící dětské domovy

Tabulka 7 Počet osob propuštěných po výkonu trestu odnětí svobody

Tabulka 8 Počet osob dle cílových skupin na území SO ORP Humpolec v roce (není-li uvedeno jinak)



Seznam obrázků:

Obrázek 1: Uzemní působnosti MAS Humpolecko a zároveň SO ORP Humpolec

Obrázek 2 Rozmístění ubytovacích zařízení využívaných cizinci ve městě Humpolec



Zdroje

- 1) Český statistický úřad [online]. [vid. 2018-04-11]. Dostupný z: https://www.czso.cz/csu/xj/charakteristika_so_orp_humpolec
- 2) MAS Společnost pro rozvoj Humpolecka [online]. [vid. 2018-04-11]. Dostupný z: http://www.humpolecko.cz/data/uploads/dokumenty/strategie/strategie_humpolecko_final_2017.pdf
- 3) Český statistický úřad. Demografické ročenky správních obvodů obcí s rozšířenou působností. [online]. [vid. 2018-04-11]. Vlastní zpracování. Dostupný z: <https://www.czso.cz/csu/czso/demograficka-rocenka-spravnich-obvodu-obci-s-rozsirenou-pusobnosti-2007-az-2016>.
Dostupný z: https://vdb.czso.cz/vdbvo2/faces/cs/index.jsf?page=profiluzemi&uzemiprofil=31548&u=__V_UZEMI__65__6103#
- 4) Český statistický úřad [online]. [vid. 2018-04-11]. Dostupný z: https://www.czso.cz/csu/xj/orp_humpolec
- 5) Český statistický úřad. Vybrané ukazatele za správní obvod Humpolec. Vlastní zpracování. [online]. [vid. 2018-05-14]. Dostupný z <https://vdb.czso.cz/vdbvo2>
- 6) Český statistický úřad. Sčítání lidu, domů a bytů 2011. Vlastní zpracování. [online]. [vid. 2018-05-14]. Dostupný z <https://www.czso.cz/csu/czso/obyvatelstvo-domy-byty-a-domacnosti-podle-scitani-lidu-domu-a-bytu-2011-cr-kraje-okresy-so-orp-spravni-obvody-prahy-a-mesta-sidla-so-orp-2011-egrhq6c4dz>
- 7) Český statistický úřad. Sčítání lidu, domů a bytů 2011. Vlastní zpracování. [online]. [vid. 2018-05-14]. Dostupný z: https://www.czso.cz/csu/xj/vzdelanostni_struktura_obyvatelstva_v_kraji_vysocina
- 8) Bezpečnostní analýza Kraje Vysočina 2016. [online]. [vid. 2018-05-14]. Dostupný z: <http://docplayer.cz/17735125-Zk-05-2008-18-pr-1-pocet-stran-56-bezpecnostni-analyza-kraje-vysocina.html>
- 9) Statistika poskytnutá Krajským ředitelstvím PČR Vysočina
- 10) Zákon č. 108/2006 Sb., o sociálních službách. [online]. [vid. 2018-06-18]. Dostupný z: <https://www.zakonyprolidi.cz/cs/2006-108>
- 11) Tisková zpráva města Humpolce ze dne 8. 6. 2016. [online]. [vid. 2018-05-14]. Dostupný z: http://www.mesto-humpolec.cz/assets/File.ashx?id_org=4932&id_dokumenty=228606
- 12) Humpolec v mentálních mapách. Sociálně-antropologický výzkum FSV Univerzity Karlovy v Praze. [online]. [vid. 2018-05-14]. Dostupný z: http://cityupgrade.cz/images/humpolec/USVP_Humpolec_analyticka.pdf
- 13) Data k prosinci 2017 poskytnutá Úřadem práce ČR, místní pobočkou Humpolec
- 14) Data k červnu 2018 poskytnutá Úřadem práce ČR, místní pobočkou Humpolec
- 15) Kvalifikovaný odhad pracovníků Odboru zdravotnictví a sociálních věcí (OZSV) MěÚ Humpolec k červnu 2018
- 16) Údaj k červnu 2018 poskytnutý Okresním soudem v Pelhřimově
- 17) Kvalifikovaný odhad OZSV MěÚ Humpolec potvrzený adiktologickým centrem U Větrníku Jihlava, data k červnu 2018

Střednědobý plán rozvoje sociálních služeb pro region Humpolecka na období 2019–2021 byl zpracován v rámci projektu Komunitní plán sociálních služeb v ORP Humpolec, registrační číslo CZ.03.2.63/0.0/0.0/16_063/0006578, který je financován z Evropského sociálního fondu prostřednictvím Operačního programu Zaměstnanost a státního rozpočtu ČR.



- 18) Kvalifikovaný odhad OZSV MěÚ Humpolec potvrzený místním oddělením Policie ČR Humpolec, data ke květnu 2018
- 19) Zpráva o stavu romské menšiny v Kraji Vysočina za rok 2017 poskytnutá OZSV MěÚ Humpolec
- 20) Data za rok 2017 poskytnutá DD Humpolec a DD Senožaty
- 21) Roční výkaz o sociální práci OZSV MěÚ Humpolec za rok 2017 poskytnutý OZSV MěÚ Humpolec
- 22) Údaj k říjnu 2018 poskytnutý Úřadem práce ČR, místní pobočkou Humpolec