

**STŘEDNĚDOBÝ PLÁN SOCIÁLNÍCH A SOUVISEJÍCÍCH SLUŽEB  
V MČ PRAHA 18 (LETŇANY)  
NA OBDOBÍ 2013 – 2019**



*Tento materiál je vytvořen v rámci projektu „Plánování sociálních služeb metodou komunitního plánování“.*

## **Vážení spoluobčané,**

cílem komunitního plánování pro období 2013 až 2019 je zajistit udržitelný rozvoj sítě sociálních a návazných služeb pro občany MČ Praha 18 – Letňany, kteří by se mohli dostat do znevýhodněné situace ať už z důvodu sociálního, zdravotního či jiného a nemohou si v této situaci sami pomoci.

Komunitní plán má mimo jiné vymezit rizika, jejich příčiny a stanovit postupy k jejich odstranění. Komunitní plán jako nástroj zvýší nezávislost občanů a sníží riziko sociálního vyloučení ohrožených skupin žijících na území Letňan.

Komunitní plán 2013 – 2019 byl vypracován tak, aby odpovídal specifickým potřebám občanů Městské části Praha Letňany. Při tvorbě tohoto plánu bylo přihlíženo k existenci již stávajících sociálních služeb, ale také k nově ověřeným a předpokládaným potřebám občanů Městské části Praha Letňany.

Tento strategický dokument je zaměřen na udržení, rozvoj a realizaci sociálních a navazujících služeb.

Iveta Lojková  
zástupkyně starosty MČ Praha 18 - Letňany

<b>ÚVOD.....</b>	<b>5</b>
<b>1 DEFINICE POJMŮ .....</b>	<b>6</b>
1.1 KOMUNITNÍ PLÁNOVÁNÍ .....	6
1.2 KOMUNITNÍ PLÁNOVÁNÍ SOCIÁLNÍCH SLUŽEB .....	6
1.3 PŘÍNOS KOMUNITNÍHO PLÁNOVÁNÍ PRO OBEC .....	6
1.4 ZADAVATEL .....	6
1.5 POSKYTOVATEL .....	7
1.6 UŽIVATEL.....	7
1.7 TRIÁDA .....	7
1.8 SOCIÁLNÍ SLUŽBY .....	7
1.9 SOCIÁLNÍ PORADENSTVÍ .....	7
1.10 SLUŽBY SOCIÁLNÍ PÉČE .....	8
1.11 SLUŽBY SOCIÁLNÍ PREVENCE .....	8
1.12 NÁRODNÍ SÍŤ ZDRAVÝCH MĚST A MA21 .....	9
1.13 SLOŽENÍ KOMISE KOMUNITNÍHO PLÁNOVÁNÍ SOCIÁLNÍCH SLUŽEB .....	9
<b>2 FUNKCE JEDNOTLIVÝCH SUBJEKTŮ V PROCESU KOMUNITNÍHO PLÁNOVÁNÍ NA ÚZEMÍ MČ PRAHA 18 - LETŇANY .....</b>	<b>10</b>
2.1 GARANT PROCESU KPSS .....	10
2.2 METODIK .....	10
2.3 KOORDINÁTOR PROCESU .....	10
2.4 KOMISE KPSS .....	10
2.5 PRACOVNÍ SKUPINY.....	10
2.6 RADA A ZASTUPITELSTVO .....	10
<b>3 POPIS VÝCHOZÍ SITUACE .....</b>	<b>11</b>
3.1 STRUČNÁ CHARAKTERISTIKA OBLASTI.....	11
3.2 ZDROJE DAT .....	11
3.3 SILNÉ STRÁNKY VYPLÝVAJÍCÍ Z TÉTO ANALÝZY:.....	13
3.4 SLABÉ STRÁNKY VYPLÝVAJÍCÍ Z ANALÝZY:.....	13
3.5 PŘÍLEŽITOSTI .....	14
3.6 HROZBY .....	14
<b>4 OBYVATELSTVO .....</b>	<b>15</b>
4.1 CELKOVÝ POČET OBYVATEL.....	15
4.2 STRUKTURA OBYVATEL .....	15
4.3 POHLAVÍ A VĚK OBYVATEL .....	16
4.4 PARAMETRY PROGNÓZY .....	17
4.5 ÚHRNNÁ PLODNOST – VARIANTY .....	17
4.6 ÚMRTNOST.....	18
4.7 POHYB OBYVATEL .....	18
4.8 MIGRACE.....	19
4.9 PROGNÓZA VÝVOJE OBYVATELSTVA.....	22
4.10 TRH PRÁCE, NEZAMĚSTNANOST.....	24
4.11 VĚKOVÁ STRUKTURA OBYVATEL DLE NÁVAZNOSTI VEŘEJNÝCH SLUŽEB. ....	24
4.12 OSOBY SE ZDRAVOTNÍM POSTIŽENÍM .....	25
4.13 VZDĚLÁNÍ OBYVATEL .....	27
4.14 EKONOMICKÁ AKTIVITA OBYVATEL.....	28
4.15 TRH PRÁCE, NEZAMĚSTNANOST.....	29
<b>5 GRANTOVÁ POLITIKA NA ÚZEMÍ LETŇAN .....</b>	<b>30</b>

5.1	POČET UŽIVATELŮ, KTEŘÍ VYUŽILI SLUŽEB GRANTEM PODPOŘENÝCH ORGANIZACÍ.....	30
5.2	FINANČNÍ ČÁSTKY VYMEZENÉ V GRANTOVÉ POLITICE V SOCIÁLNÍ OBLASTI PRO ROKY 2009 AŽ 2012.....	31
5.2.1	Udělení grantů pro rok 2009 v oblasti sociálních služeb.....	31
5.2.2	Udělení grantů pro rok 2010 v oblasti sociálních služeb.....	31
5.2.3	Udělení grantů pro rok 2011 v oblasti sociálních služeb.....	31
5.2.4	Udělení grantů pro rok 2012 v oblasti sociálních služeb.....	32
5.3	PŘEHLED SOCIÁLNÍCH SLUŽEB V PŘILEHLÝCH MČ.....	32
<b>6</b>	<b>POPIS OPATŘENÍ A AKTIVIT KPSS NA OBDOBÍ 2013 - 2019 .....</b>	<b>36</b>
6.1	OBLAST „RODINA S DĚTMI“.....	36
6.1.1	Prevence dysfunkčních rodinných vztahů .....	36
6.1.2	Poradenství v krizi .....	36
6.1.3	Synergie OSPOD s poskytovateli a partnery v sociálních službách.....	37
6.1.4	Dětský klub LETNICE .....	37
	Dětský klub .....	37
	Mateřské centrum.....	37
6.1.5	Klub Slunečnice.....	37
6.2	OBLAST „SENIORI“ .....	38
6.2.1	Podpora pečovatelské služby .....	38
6.2.2	Základní sociální poradenství .....	38
6.2.3	Činnost klubu seniorů.....	38
6.2.4	Podpora sociálního bydlení.....	38
6.3	OBLAST „ZDRAVOTNĚ HANDICAPOVANÍ“ .....	39
6.3.1	Svaz tělesně postižených ČR, Letňany .....	39
6.3.2	APPN, o.s. Agentura pro neslyšící .....	39
6.4	OBLAST „ZDRAVOTNICTVÍ“.....	39
	<b><u>ZÁVĚR.....</u></b>	<b>40</b>
	<b><u>PODĚKOVÁNÍ.....</u></b>	<b>40</b>

# Úvod

Městská část Praha 18 – Letňany začala komunitně plánovat v roce 2008. Do procesu komunitního plánování jsou zapojeni zadavatelé (MČ Praha 18 – Letňany), poskytovatelé (neziskové a příspěvkové organizace) a uživatelé. V průběhu procesu komunitního plánování jsou mapovány stávající služby v Letňanech z hlediska jejich poskytování a užívání.

Pracovní skupiny vytvořily podklad pro první Střednědobý plán sociálních a souvisejících služeb v MČ Praha 18 – Letňany v období 2008 – 2012. Tento proces je opakován v pravidelných cyklech, aby se neustále ověřovalo, které sociální služby chybí nebo které jsou málo využívány.

Přínos komunitního plánování spočívá zejména v tom, že systém sociálních služeb odpovídá zjištěným potřebám a finanční prostředky jsou vynakládány efektivně. V neposlední řadě jsou občané zapojeni do procesu rozhodování o sociálních službách. Díky tomu má veřejnost větší zájem se na plánování podílet.

Nový Komunitní plán, jako strategický dokument, je tvořen na období let 2013 – 2019. V případě konkrétního požadavku jednotlivých cílových skupin je možné na MČ Praha Letňany vytvořit tyto pracovní skupiny opakovaně a komunitní plán doplnit akčním plánem, jako reakcí na nově vzniklou situaci.

Tento strategický dokument, navazuje na Střednědobý plán sociálních a souvisejících služeb za období 2008 – 2012. Nový dokument si klade za cíl stabilizovat stávající rozvoj sociálních služeb pro občany tak, aby byla dosažena udržitelnost finančních dotací na dané služby.

# 1 Definice pojmů

Komunitní plánování je upraveno zákonem č. 108/2006 Sb., o sociálních službách, ve znění pozdějších předpisů v § 95 pro krajský úřad a v § 94 pro obce. Krajům je uloženo zpracovat: „Střednědobý plán rozvoje sociálních služeb ve spolupráci s obcemi na území kraje, se zástupci poskytovatelů sociálních služeb a se zástupci osob, kterým jsou poskytovány sociální služby, a informuje obce na území kraje o výsledcích zjištěných v procesu plánování.“

Obec dle § 94: „Může zpracovat střednědobý plán rozvoje sociálních služeb ve spolupráci s krajem, poskytovateli sociálních služeb na území obce a za účasti osob, kterým jsou poskytovány sociální služby.“<sup>1</sup>

## 1.1 Komunitní plánování

Je metoda, která umožňuje zpracovávat rozvojové materiály pro různé oblasti veřejného života na úrovni obce i kraje.

## 1.2 Komunitní plánování sociálních služeb

Je metoda, kterou lze na úrovni obcí nebo krajů plánovat sociální služby tak, aby odpovídaly místním specifikům i potřebám jednotlivých občanů. Cílem komunitního plánování je posilovat sociální soudržnost komunity, podporovat sociální začleňování a předcházet sociálnímu vyloučení jednotlivců i skupin.

## 1.3 Přínos komunitního plánování pro obec

Zapojuje účastníky systému sociálních služeb do přípravy a uskutečňování plánu sociálních služeb. Tím se zvyšuje podíl občanů na rozhodovacím procesu a legitimizuje rozhodování řídicích orgánů. V neposlední řadě se zvyšuje efektivita investovaných finančních prostředků, protože jsou vynakládány na služby, které jsou potřebné.

## 1.4 Zadavatel

Zadavatel je ten, kdo je odpovědný za zajištění sociálních služeb, které odpovídají místním potřebám (obec nebo kraj).

---

<sup>1</sup> Zákon č. 108/2006 Sb., O sociálních službách.

## 1.5 Poskytovatel

Poskytovatel sociálních služeb může být: fyzická osoba, nestátní nezisková organizace, organizace zřízená obcí, organizace zřízená krajem, organizace zřízená státem. Cílem poskytovatelů je udržet a rozvíjet svoje zařízení.

## 1.6 Uživatel

Uživatel je člověk v nepříznivé sociální situaci, kterému jsou služby určeny. Uživatel poskytuje zpětnou vazbu a informuje o kvalitě sociálních služeb.<sup>2</sup>

## 1.7 Triáda

V triádě jsou zastoupeni uživatelé, poskytovatelé a zadavatelé. Každý z těchto partnerů má rovnocenné postavení ve skupině.

## 1.8 Sociální služby

- sociální poradenství
- služby sociální péče
- služby sociální prevence

## 1.9 Sociální poradenství

Základní sociální poradenství poskytuje osobám potřebné informace přispívající k řešení jejich nepříznivé sociální situace. Sociální poradenství je základní činností při poskytování všech druhů sociálních služeb.

Odborné sociální poradenství je poskytováno se zaměřením na potřeby jednotlivých okruhů sociálních skupin osob v občanských poradnách, manželských a rodinných poradnách, poradnách pro seniory, poradnách pro osoby se zdravotním postižením, poradnách pro oběti trestných činů a domácího násilí.<sup>3</sup>

---

<sup>2</sup> Odbor 22. *MPSV* [online]. 2010-04-28 [cit. 2010-09-15]. Komunitní plánování - věc veřejná. Dostupné z WWW: <<http://www.mpsv.cz/cs/847>>.

<sup>3</sup> Zákon č. 108/2006 Sb., O sociálních službách, §37.

## 1.10 Služby sociální péče

Služby sociální péče napomáhají osobám zajistit jejich fyzickou a psychickou soběstačnost, s cílem umožnit jim v nejvyšší možné míře zapojení do běžného života společnosti, a v případech, kdy toto vylučuje jejich stav, zajistit jim důstojné prostředí a zacházení.<sup>4</sup>

jedná se o tyto služby:

- osobní asistence
- pečovatelská služba
- tísňová péče
- průvodcovské a předčitatelské služby
- podpora samostatného bydlení
- odlehčovací služby
- centra denních služeb
- denní stacionáře
- týdenní stacionáře
- domovy pro osoby se zdravotním postižením
- domovy pro seniory
- domovy se zvláštním režimem
- chráněné bydlení
- sociální služby poskytované ve zdravotnických zařízeních ústavní péče

## 1.11 Služby sociální prevence

Napomáhají zabránit sociálnímu vyloučení osob, které jsou tímto ohroženy pro krizovou sociální situaci, životní návyky a způsob života vedoucí ke konfliktu se společností, sociálně znevýhodňující prostředí a ohrožení práv a oprávněných zájmů trestnou činností jiné fyzické osoby. Cílem těchto služeb je napomáhat osobám k překonání nepříznivé sociální situace a chránit společnost před vznikem a šířením nežádoucích společenských jevů.<sup>5</sup>

jedná se o tyto služby:

- raná péče
- telefonická krizová pomoc
- tlumočnické služby
- azylové domy
- domy na půl cesty
- kontaktní centra
- krizová pomoc
- nízkoprahová denní centra

---

<sup>4</sup> Zákon č. 108/2006 Sb., O sociálních službách, §38.

<sup>5</sup> Zákon č. 108/2006 Sb., O sociálních službách, §53.



- nízkoprahová zařízení pro děti a mládež
- noclehárny
- služby následné péče
- sociálně aktivizační služby pro rodiny s dětmi
- sociálně aktivizační služby pro seniory a osoby se zdravotním postižením
- sociálně terapeutické dílny
- terapeutické komunity
- terénní programy
- sociální rehabilitace

### 1.12 Národní síť Zdravých měst a MA21

Na MČ Praha 18 – Letňany je realizován projekt Zdravé město, který rovněž pracuje metodou komunitního plánování. Na začátku roku 2012 byli jmenováni někteří členové komise komunitního plánování také do komise Národní sítě Zdravých měst.

### 1.13 Složení komise komunitního plánování sociálních služeb

Iveta Lojková	předseda zástupkyně starosty	tel: 284 028 118 <a href="mailto:lojkova@letnany.cz">lojkova@letnany.cz</a>
Marie Kajínková	metodička referentka odboru OŠSKT	tel.: 284 028 144 <a href="mailto:kajinkova@letnany.cz">kajinkova@letnany.cz</a>
Bc. Jan Homuta, DiS	koordinátor referent odboru OŠSKT	tel.: 284 028 166 <a href="mailto:homuta@letnany.cz">homuta@letnany.cz</a>
Mgr. Markéta Kolářová	zástupkyně odboru OŠSKT vedoucí odboru OŠSKT	tel.: 284 028 123 <a href="mailto:kolarova@letnany.cz">kolarova@letnany.cz</a>
Ivana Kadlečková	zástupkyně poskytovatele Český červený kříž Praha 9	tel.: 608 435 350 <a href="mailto:kadleckova@cckp9.cz">kadleckova@cckp9.cz</a>
Jana Čehylová	zástupkyně poskytovatele KLUB SLUNEČNICE	tel.: 607 982 793 <a href="mailto:info@klubslunecnice.cz">info@klubslunecnice.cz</a>
Nataša Kabická	zástupkyně za uživatele	<a href="mailto:kabicka.natasa@email.cz">kabicka.natasa@email.cz</a>
Petr Vlček	zástupce za uživatele	<a href="mailto:petr.vlcek@avia-as.com">petr.vlcek@avia-as.com</a>
Mgr. Vladislav Fryč	zástupce za uživatele	<a href="mailto:v.fryc.mima@seznam.cz">v.fryc.mima@seznam.cz</a>

## **2 Funkce jednotlivých subjektů v procesu komunitního plánování na území MČ Praha 18 - Letňany**

### **2.1 garant procesu KPSS**

- zástupkyně starosty městské části Praha – Letňany

### **2.2 metodik**

- poskytuje materiály pro komunitní plánování
- metodicky dohlíží na proces KPSS

### **2.3 koordinátor procesu**

- zodpovídá za koordinaci jednotlivých činností, za dodržení časového harmonogramu a za činnost komise KPSS

### **2.4 komise KPSS**

- je tvořena koordinátorem, metodikem, předsedou, vedoucí odboru školství, soc. péče, kultury a tělovýchovy a zástupci za poskytovatele a uživatele

### **2.5 pracovní skupiny**

- v případě konkrétního požadavku jednotlivých cílových skupin je možné na MČ Praha – Letňany tyto pracovní skupiny vytvořit

### **2.6 rada a zastupitelstvo**

- vyjadřuje politickou podporu celému procesu komunitního plánování

## 3 Popis výchozí situace

Tato kapitola se zabývá charakteristikou oblasti MČ Praha – Letňany, zdroji dat, ze kterých bylo čerpáno a dále pak obsahuje SWOT analýzu, která rozebírá silné stránky, slabé stránky, příležitosti a hrozby.

### 3.1 Stručná charakteristika oblasti

MČ Praha - Letňany leží na samém okraji Prahy, severovýchodně od centra. Statut obce byl Letňanům udělen v roce 1850. Počátek největšího rozvoje obce je ovšem spojen především s rokem 1925, kdy se sem z Kbel přestěhovala vojenská továrna na letadla Letov a vzniklo zde jedno z nejvýznamnějších československých letišť. Jeho výstavba byla o dva roky později následována zřízením Výzkumného a zkušebního leteckého ústavu.

Letňany, které do té doby spadaly pod městskou část Praha 9, se v roce 1990 stávají samostatnou městskou částí. Období po Sametové revoluci ale přináší útlum v letecké výrobě, jenž nakonec vede i k uzavření společnosti Letov. Rozvoj obce je od té doby spjat především s oblastí služeb. Na západním okraji čtvrti vyrůstají hypermarkety Globus a Tesco představující důležitá obchodní centra pro celou tuto část Prahy.

Domy, které pocházející z dřívější vesnice i panelové domy jsou rekonstruovány. V průběhu posledního desetiletí byl v Letňanech mezi ulicemi Kbelskou a Lovosickou postaven obytný prostor Nový Prosek. Mezi důležité objekty čtvrti patří kromě Letňanského výstaviště sportovní centrum s bazénem a hokejovou a tenisovou halou. Dopravně jsou Letňany od roku 2008 vedle městských a příměstských autobusových linek obsluhovány také linkou metra C.

V současné době je MČ Praha – Letňany jednou z největších z malých městských částí Prahy. K únoru 2010, kdy byl prováděn náš výzkum, zde včetně nehlášených obyvatel žilo 19 850 osob. Do budoucna tu zejména vzhledem k pokračující výstavbě bytů a s ní související imigrací lze očekávat další dynamický růst počtu obyvatel.

### 3.2 Zdroje dat

Předložená sociodemografická studie čerpá z více zdrojů dat.

Jedním ze zdrojů dat jsou existující statistiky vedené Českým statistickým úřadem, Ministerstvem práce a sociálních věcí, Ústavem zdravotnických informací a statistiky ČR, případně dalšími orgány zabývajícími se sběrem příslušných dat. Některé údaje jsou podloženy informacemi poskytnutými samotnými pracovníky úřadu MČ Praha – Letňany.

Další část dat pochází z výzkumu, který byl proveden mezi obyvateli MČ Praha – Letňany formou dotazníkového šetření, které probíhalo v druhé polovině ledna 2010. Respondenti byli vybráni pomocí víceetapového náhodného výběru tak, aby byly reprezentativně pokryty všechny lokality MČ Praha – Letňany. Tazatelé oslovovali vybrané domácnosti a na místě s respondenty vyplňovali připravené dotazníky.

Dohromady bylo osloveno 515 domácností, v nichž žije celkem 1327 jednotlivců. Příznivé reakce respondentů odráží i relativně vysoká response rate (tzn. procento vyplněných dotazníků z celkového počtu distribuovaných dotazníků), která dosáhla 62%.

Dotazník se sestával ze dvou hlavních částí. První byla vyplňována jednou za celou domácnost, druhá za každého jednotlivce zvlášť. To umožnilo získat přesné údaje o demografické struktuře nejen trvale hlášených obyvatel, ale i o obyvatelích, kteří v Letňanech trvalé bydliště nemají.

Výzkum byl koncipovaný jako reprezentativní. To znamená, že každý obyvatel měl stejnou šanci se do výběru dostat. Narozdíl od různých anket, lze výsledky tohoto šetření zobecňovat na celou MČ Praha - Letňany.

Výsledky sociodemografické studie byly shrnuty pomocí SWOT analýzy.<sup>6</sup>

„SWOT analýza je metoda, pomocí které je možno identifikovat silné (ang: Strengths) a slabé (ang: Weaknesses) stránky, příležitosti (ang: Opportunities) a hrozby (ang: Threats), spojené s určitým projektem, politikou (ve smyslu opatření) apod. Jedná se o metodu analýzy užívanou především v marketingu, ale také např. při analýze a tvorbě politik (*policy analysis*). S její pomocí je možné komplexně vyhodnotit fungování firmy, nalézt problémy nebo nové možnosti růstu. Je součástí strategického (dlouhodobého) plánování společnosti.

Základ metody spočívá v klasifikaci a ohodnocení jednotlivých faktorů, které jsou rozděleny do 4 uvedených základních skupin. Vzájemnou interakcí faktorů silných a slabých stránek na jedné straně vůči příležitostem a hrozbám na straně druhé lze získat nové kvalitativní informace, které charakterizují a hodnotí úroveň jejich vzájemného střetu.“<sup>7</sup>

---

<sup>6</sup> Zdroj: Výzkumy Soukup, 2010

<sup>7</sup> SWOT. In *Wikipedia : the free encyclopedia* [online]. St. Petersburg (Florida) : Wikipedia Foundation, 2010, last modified on 2010-09-13 [cit. 2010-09-16]. Dostupné z WWW: <<http://cs.wikipedia.org/wiki/SWOT>>.

### 3.3 Silné stránky vyplývající z této analýzy:

- vysoká spokojenost obyvatel s životem v MČ Praha - Letňany (nespokojeno je pouze necelých 8% obyvatel)
- vzdělané obyvatelstvo
- sice rostoucí, ale stále relativně nízká nezaměstnanost
- existence metra, rychlé spojení s centrem
- nabídka obchodů a služeb
- možnosti sportovního vyžití
- zdravotní služby
- terénní sociální služby
- budování dětských hřišť
- budování lesoparku

### 3.4 Slabé stránky vyplývající z analýzy:

- intenzivní přírůstek stěhování v posledních několika letech
- bezpečnost v MČ Praha - Letňany
- nabídka volnočasových aktivit pro seniory
- nabídka kulturních aktivit (chybí kapacitně dostačující kulturní dům)
- vandalismus, party, alkohol a drogy u školáků a mládeže
- nedostatečně pokryty ambulantní sociální služby (např. stacionáře a odlehčovací služby pro pečující osoby)

### 3.5 Příležitosti

- v MČ Praha - Letňany žije cca 2 900 obyvatel, kteří zde nemají hlášené trvalé bydliště. Pokud by se je podařilo přesvědčit, aby si nahlásili trvalé bydliště, znamenalo by to pro obec následující přínosy:
  - významné zvýšení finančních zdrojů do rozpočtu
  - více dotací pro MŠ, ZŠ, neboť nejvíce nehlášených je mezi rodinami s malými dětmi a svobodnými, kteří v dohledné době pravděpodobně plánují potomky
  - argumenty pro zavedení/posílení veřejných služeb, které přímo nezřizuje Úřad MČ Praha - Letňany

### 3.6 Hrozby

- do roku 2019 odhaduje Odbor výstavby a územního rozhodování výstavbu 2 500 – 4 000 nových bytů. To by znamenalo, že by migrací přibylo až 8 000 nových obyvatel. Jedná se o 2x intenzivnější výstavbu ve srovnání s roky 2001-2010. Tato intenzivní výstavba bude mít negativní dopad na:
  - kapacitní nedostatek veřejných služeb
  - zhoršené životní prostředí (nedostatek prostoru, málo zeleně, čistota...)
  - pravděpodobně zhoršení mezilidských vztahů
- díky vysoké migraci (většinou rodiny s malými dětmi či mladé páry) a populačnímu boomu v poslední době lze do roku 2020 očekávat:
  - zdvojnásobení počtu dětí ve věku 3-6 let (MŠ)
  - ztrojnásobení počtu dětí ve věku 7-15 let (ZŠ)
- díky stárnutí populace lze do roku 2020 očekávat:
  - více než zdvojnásobení počtu seniorů ve věku 65-79 let (poptávka po terénních soc. službách a zdravotních službách)
  - zdvojnásobení počtu seniorů starších 80 let (poptávka po ambulantních a ústavních sociálních službách, zdravotní služby, požadavek na bezbariérovost...)

## 4 Obyvatelstvo

Níže uvedené hodnoty odrážejí současný stav obyvatelstva MČ Praha – Letňany a předpokládaný vývoj

### 4.1 Celkový počet obyvatel

K únoru 2010, kdy byl prováděn reprezentativní výzkum, žilo na území MČ Praha – Letňany přibližně 19 850 obyvatel. V tomto počtu jsou zahrnuti jak obyvatelé hlášení k trvalému pobytu (14 969), tak přihlášení cizinci (1 980), tak i lidé bez nahlášeného trvalé bydliště (2 900)<sup>8</sup>.

Vývoj počtu obyvatel v letech 2001-2009

Celkový počet registrovaných obyvatel od roku 2001 do roku 2009 postupně vzrostl o 2 757 jedinců. Výraznější růst počtu obyvatel začal mezi lety 2003 a 2004 (první fáze výstavby Nového Proseka) a od té doby kontinuálně pokračoval s prozatímním nejvyšším nárůstem mezi lety 2006 a 2007.

Odhad celkového počtu obyvatel se vztahuje k přelomu roku 2009-2010, kdy proběhlo dotazníkové šetření. Podle tohoto šetření nemá hlášené trvalé bydliště zhruba 14,6 % obyvatel MČ Praha – Letňany.

### 4.2 Struktura obyvatel

V této kapitole jsou uvedeny informace o územním rozložení, pohlaví a věku obyvatel.

Územní rozložení

Pro účely demografické studie byla rozdělena MČ Praha – Letňany na 6 různých lokalit. V úvahu byla brána poloha a typ zástavby. Následně byly jednotlivé domy z registru obyvatel rozděleny podle mapy do vymezených lokalit.

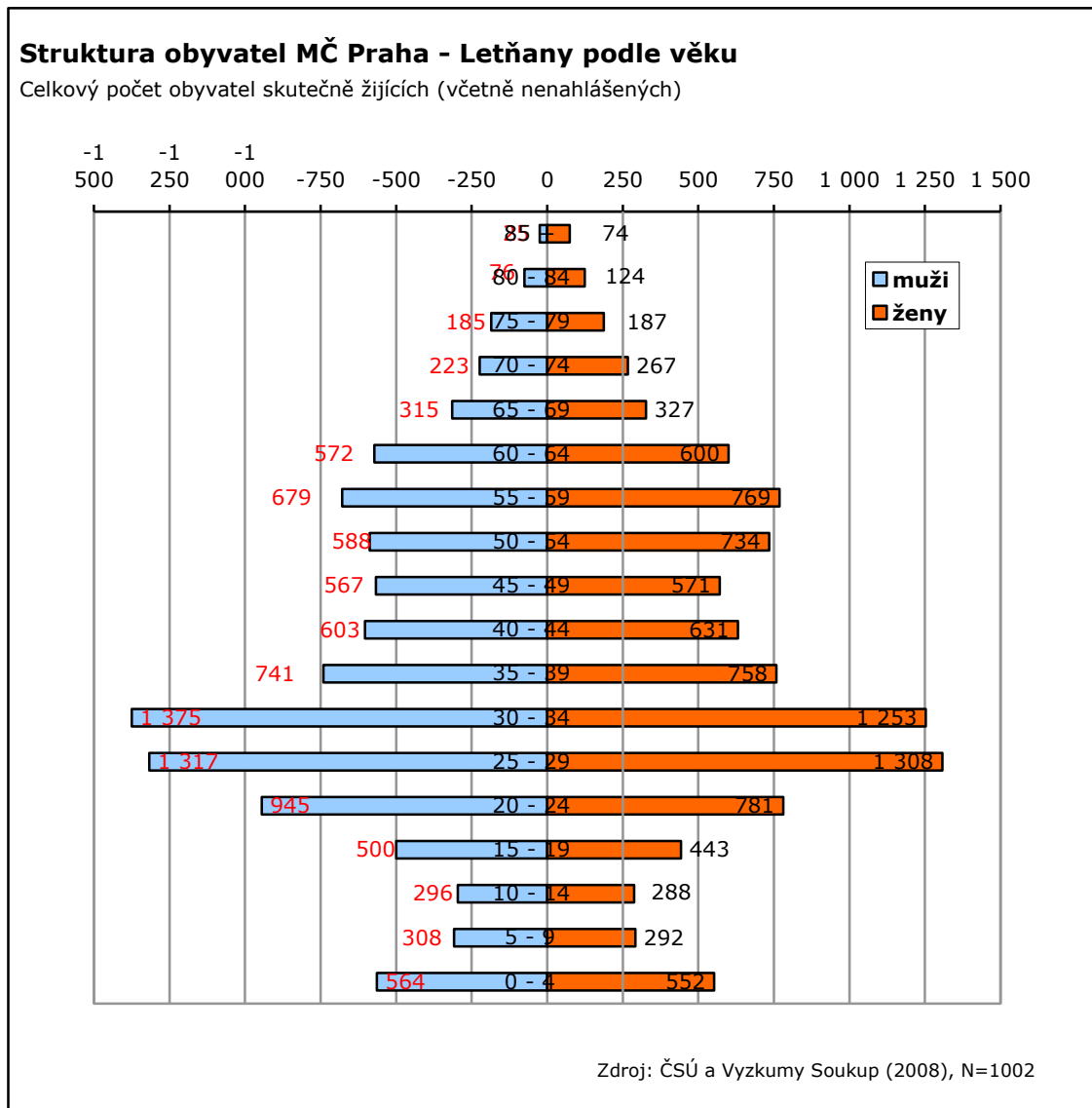
Naprostá většina obyvatel MČ Praha – Letňany (cca 15 895) žije v lokalitě Nové Letňany. S velkým odstupem následují části Nový Prosek (cca 1450), bytové domy na Starých Letňanech (cca 1141) a rodinné domy na Starých Letňanech (cca 777).

---

<sup>8</sup> MČ Praha - Letňany má na starosti evidovat pouze trvale přihlášené české občany. Těch bylo k 1.12.2009 14 969. Vedle toho údaje ČSÚ sledují nejen české občany, ale i přihlášené cizince. K 30.9.2009 tak žilo dle ČSÚ v MČ Praha - Letňany 16 949. Po odečtení přihlášených Čechů zůstává 1 980 cizinců. Zároveň na základě reprezentativního výzkumu se ukázalo, že v MČ Praha - Letňany žije cca 14% – 15% obyvatel s nenahlášeným trvalým bydlištěm (tedy cca 2 900). V součtu tak v MČ Praha - Letňany žije téměř 20 tis. obyvatel (bez Čakovice)

### 4.3 Pohlaví a věk obyvatel

Počet mužů a žen je mezi obyvateli MČ Praha – Letňany vyrovnaný. Podobně jako v celé ČR platí, že v mladších věkových skupinách mírně převažují muži, kdežto mezi seniory je více žen. Nejvyšší podíl mají v obci lidé ve věku 25 – 29 let, resp. 30 – 34 let.<sup>9</sup>



<sup>9</sup> Zdroj: Vyzkumy Soukup, 2010



## Věkové složení obyvatelstva MČ Praha - Letňany dle skupin obyvatel (včetně nehlášených)

Věková skupina	Veřejná služba	Hlášení	Celkem i s nehlášenými
0-2		747	987
3-6	mateřská škola	622	678
7-15	ZŠ	971	1013
16-26	SŠ, VŠ	2263	3297
27-40	mateřská centra, návrat do práce	4971	6081
41-64	příprava na stáří	5557	5920
65-84	pečovatelská služba	1526	1575
80+	intenzivní soc. služby pro seniory	300	298

Zdroj: Výzkumy Soukup, 2010

### 4.4 Parametry prognózy

Tato kapitola se zabývá plodností a úmrtností v MČ Praha – Letňany

#### Plodnost

Trendy v plodnosti z části odrážejí stav v celé České republice. V 90. letech 20. stol. byl velký pokles plodnosti. Plodnost se nezvyšovala ani přes skutečnost, že silné populační ročníky ze 70. let nabývaly plnoletosti a očekávalo se, že budou mít děti jako jejich rodiče. Důvodem bylo především odkládání realizace plodnosti. Zatímco v roce 1993 činil průměrný věk prvorodičky 22,6 let, v roce 2005 to bylo 26,6 let (dle ČSÚ).

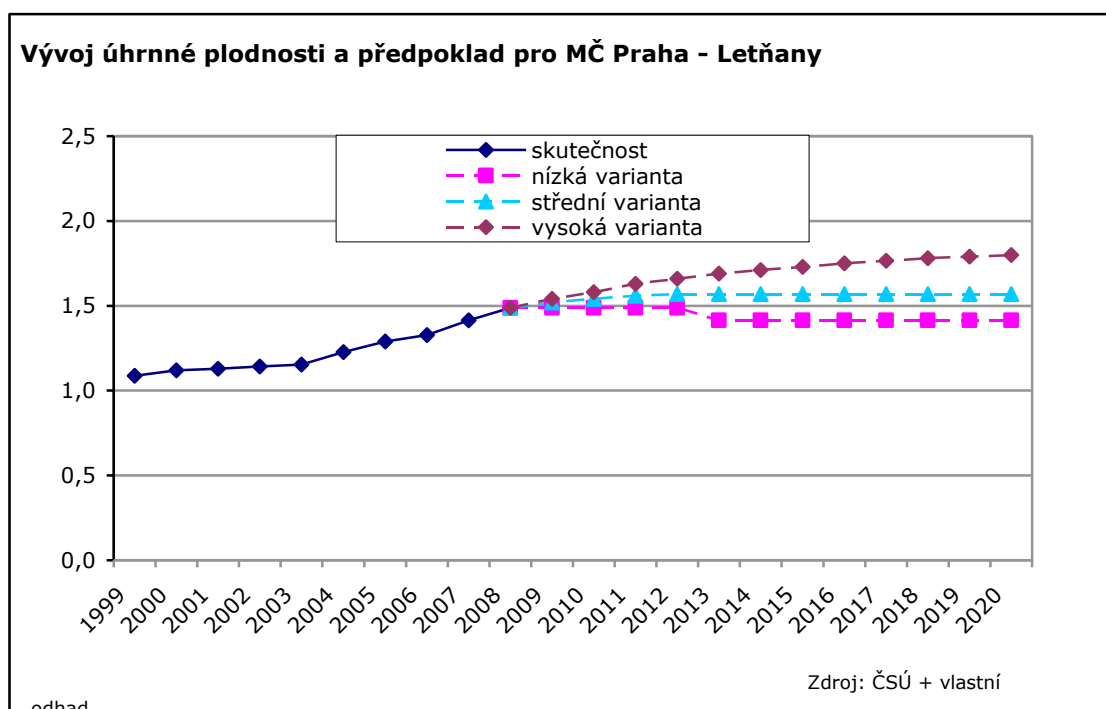
V posledních několika letech se negativní trend otočil a nastává nárůst plodnosti. Je to způsobeno především kombinací realizace plodnosti prvorodiček a postupně i rození dětí v druhém a dalším pořadí.

### 4.5 Úhrnná plodnost – varianty

Úhrnná plodnost podle věku rodičky představuje hlavní indikátor pro výpočet prognózy. Situace ohledně úhrnné plodnosti se v MČ Praha - Letňany podobá částečně situaci v HI. městě Praze a částečně ve Středočeském kraji. Byl proto proveden průměr mezi Prahou a Středočeským krajem.

Úhrnná plodnost, tedy počet dětí narozených 1 matce, byla v roce 2008 ve Středočeském kraji 1,6, respektive 1,37 v Praze. V případě MČ Praha – Letňany tak vychází průměr 1,49. Úhrnná plodnost v posledních 10 letech rostla. Vzhledem k odkládané realizaci plodnosti v minulých letech lze očekávat, že úhrnná plodnost bude i v příštích letech dále růst, ovšem pomaleji, než dosud. Není ovšem předpoklad, že dosáhne úrovně prosté reprodukce, tedy 2,05 dětí na 1 ženu. Střední varianta počítá s růstem míry úhrnné plodnosti až na 1,57 dětí na jednu matku, čímž respektuje nejnovější prognózu ČSÚ. Vysoká varianta počítá s úhrnnou plodností až 1,8 dětí /matka a nízká s 1,4 dětmi na 1 matku.

Pro odhad úmrtnosti byly použity úmrtnostní tabulky za rok 2008 vypočítané pro Hlavní město Prahu. Podle nich činí naděje dožití při narození 75,9 let pro muže a 80,8 let pro ženy.



#### 4.6 Úmrtnost

Pro odhad úmrtnosti byly použity úmrtnostní tabulky za rok 2008 vypočítané pro Hlavní město Prahu. Podle nich činí naděje dožití při narození 75,9 let pro muže a 80,8 let pro ženy.

##### **Střední délka života při narození – Hl. m. Praha**

rok	Muži 2008	Ženy 2008
2006	75,9	80,8

Zdroj: ČSÚ

#### 4.7 Pohyb obyvatel

V této kapitole je uveden stav a přírůstky obyvatel v MČ Praha – Letňany za období 2002 až 2009 a dále pak kapitola týkající se migrace.

##### Stavy a přírůstky obyvatel MČ Praha – Letňany

Dle ČSÚ přibylo od konce roku 2001 do konce roku 2009 v obci 2 757 obyvatel. Naprostá většina z nich se přistěhovala. Přírůstek stěhováním činil ve sledovaných letech 2060 osob, zatímco přirozený přírůstek je 613 osob. Migrace obyvatelstva, související s intenzívní výstavbou nových bytů, tak ovlivňuje vývoj obyvatelstva výrazně více než porodnost a úmrtnost.

Vzhledem k současné a především připravované výstavbě lze očekávat v příštích deseti letech další výrazný přírůstek stěhováním.

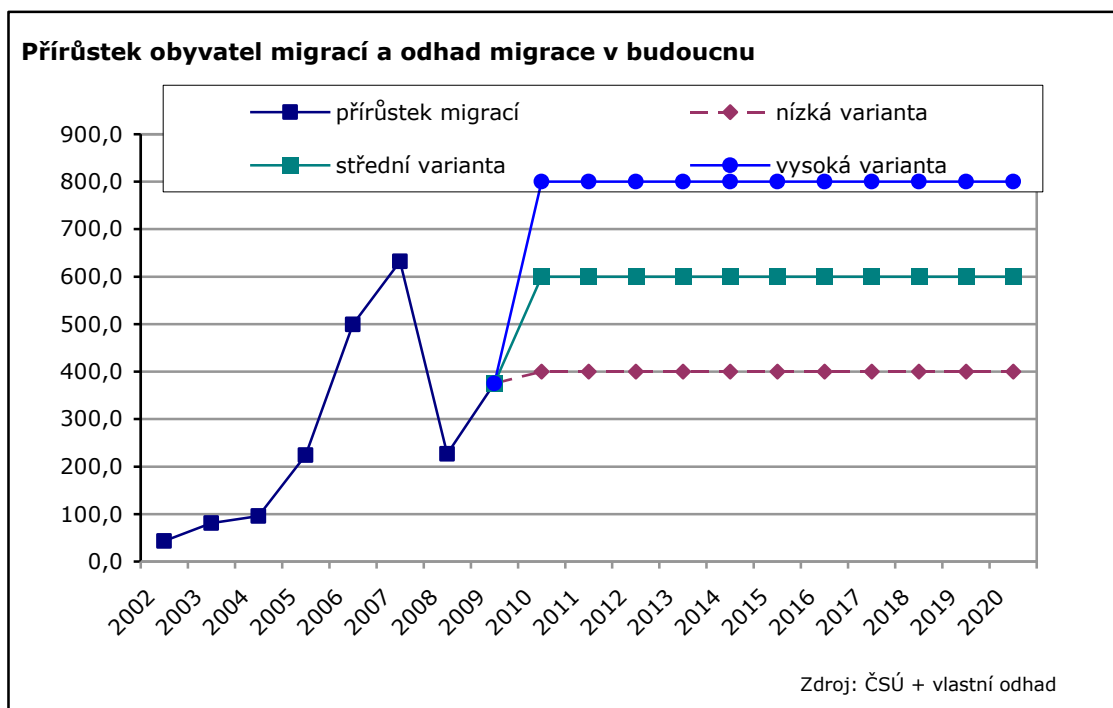
#### Pohyb obyvatel MČ Praha - Letňany

období	stav 1.1.	narození	zemřelí	přistěhovalí	vystěhovalí	přírůstek stěhováním	celkový přírůstek	stav 31.12.
2002	14 192	101	96	531	488	43	48	14 240
2003	14 240	101	111	529	448	81	71	14 311
2004	14 311	127	96	713	617	96	127	14 438
2005	14 438	173	114	847	623	224	283	14 721
2006	14 721	202	97	1 183	684	499	604	15 325
2007	15 325	237	111	1 361	729	632	758	16 083
2008	16 083	247	124	1 190	963	227	350	16 433
2009 (k 30.9.2009)	16 433	206	65	1 096	721	375	516	16 949

Zdroj: ČSÚ

#### 4.8 Migrace

Odhadnout migraci na lokální úrovni je velmi obtížné. Problém ovšem je, že v případě MČ Praha – Letňany je přírůstek stěhováním několikanásobně vyšší než přirozený přírůstek. Navíc Odbor výstavby a územního rozhodování na základě zahájených či připravovaných projektů odhaduje velikost budoucí bytové výstavby na 2 500 – 4 000 nových bytů do roku 2019. To je zhruba 1,5 – 2 x intenzivnější výstavba než v předchozích 9 letech. Při průměrném počtu 2 obyvatel na jeden byt by nová výstavba znamenala nových 5 600 – 10 000 obyvatel. V extrémním případě by za 10 let mohlo v katastrálním území Praha - Letňany žít přes 30 tis. obyvatel.



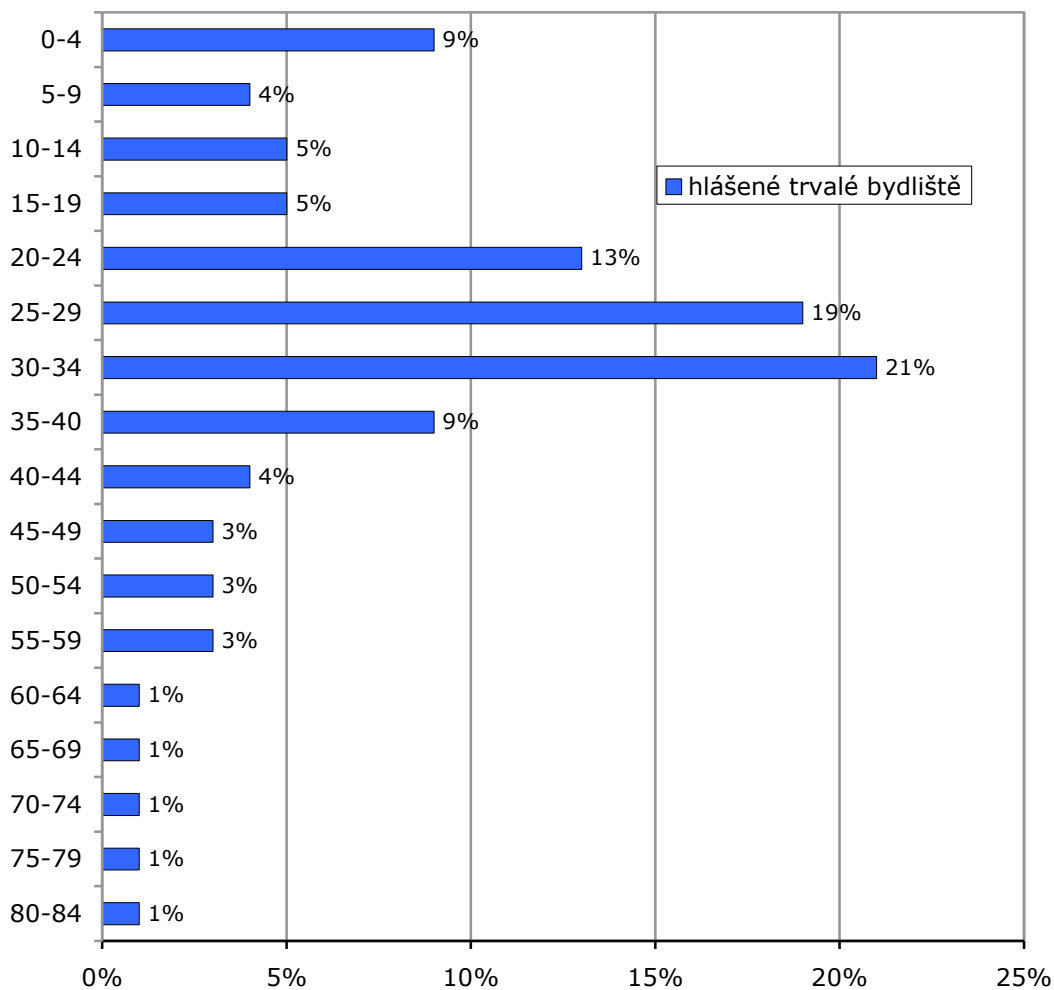
V průběhu času byly zaznamenány dvě větší migrační vlny:

- první migrační vlna začala v sedmdesátých letech, přičemž přibývání obyvatel pak téměř ve stejné míře pokračoval i v letech osmdesátých. Bylo to způsobeno intenzivní výstavbou v lokalitě Nové Letňany
- po roce 2005 se dá hovořit o druhé migrační vlně, která byla spojena především s výstavbou Nového Proseka

***Věková struktura přistěhovaných do MČ Praha – Letňany:***

Tabulka níže ukazuje, že mezi nově příchozími převládá věková skupina mezi 20-34 lety (dohromady 53%) a jejich děti. Z toho je patrné, že obec přitahuje občany mladší generace, kteří si zde kupují nové bydlení. Tato analýza je důležitá, neboť se dá podle ní odhadnout struktura nově přistěhovaných v budoucím období.

### Věk obyvatel, kteří se přistěhovali v letech 2001-2010 Věk v době přistěhování

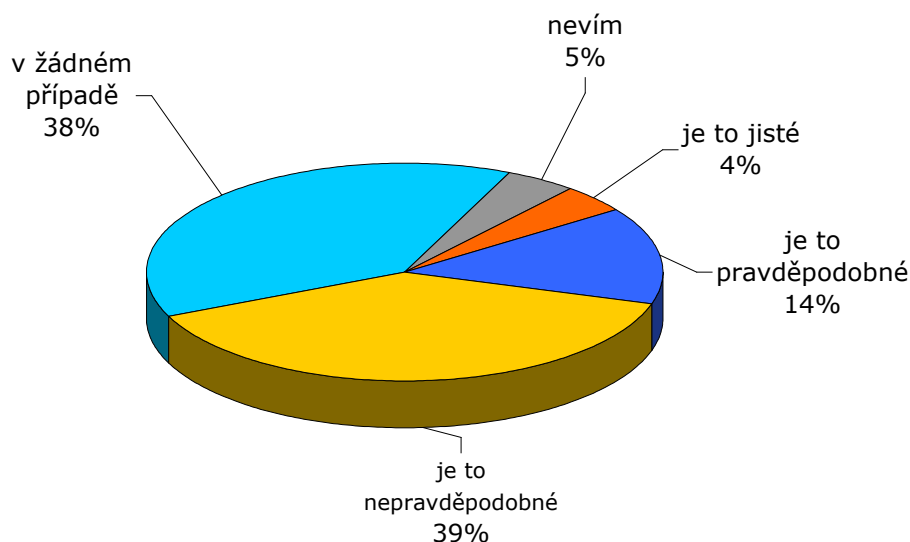


Zdroj: MČ Praha - Letňany, Vyzkumy Soukup (2010), N=1 327

### Plány na odstěhování z MČ Praha - Letňany

Ve výzkumu bylo kromě zjišťování míry imigrace do obce zabýváno také tím, jaký postoj respondenti zaujímají k možnosti, že by MČ Praha – Letňany v příštích 5 letech opustili. Byla jim položena otázka, za jak pravděpodobné považují odstěhování z obce.

### Pravděpodobnost odstěhování z MČ Praha - Letňany v příštích 5 letech



Zdroj: Vyzkumy Soukup (2010), N=515

Dá se říct, že 80% obyvatel považuje Letňany za své trvalé bydliště a neuvažují o tom, že by je v budoucnu mohli opustit. Nejvyšší pravděpodobnost opuštění Letňan je u obyvatel žijících v nájemních bytech a u věkových skupin mezi 20 až 29, resp. 30 až 39 lety.

#### 4.9 Prognóza vývoje obyvatelstva

Prognóza vývoje počtu obyvatel a věkové struktury obyvatel představuje nezbytné podklady pro plánování dostupnosti veřejných služeb, a to především v oblasti školství, zdravotnictví, dopravy a sociálních služeb.

Budoucí vývoj počtu a struktury obyvatelstva v zásadě závisí na čtyřech faktorech:

- současné struktuře obyvatel
- porodnosti
- úmrtnosti
- migraci

Migrace je na lokální úrovni těžko kontrolovatelná proměnná. Z tohoto důvodu se do modelu zahrnuje i kvalitativní vlivy a rozvojové plány obce.

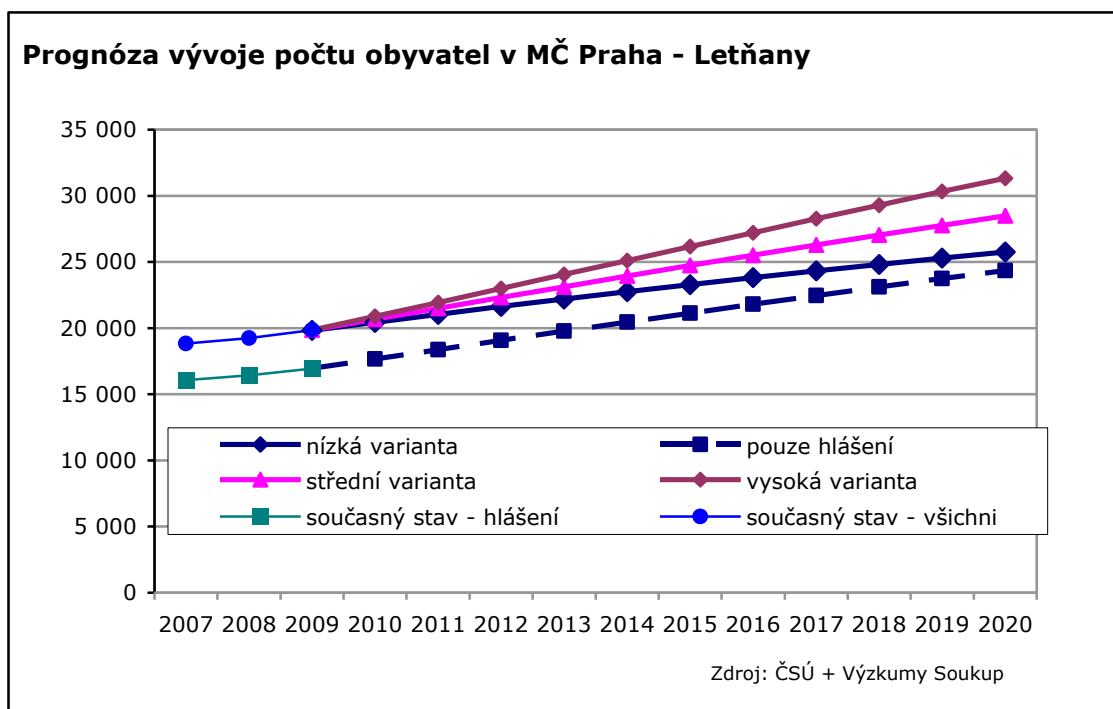
Tvorbě prognózy předcházela reprezentativní výzkum na vzorku 515 náhodně vybraných domácností. V průzkumu byla mimo jiné zjišťována:

- strukturu všech obyvatel domácnosti podle věku a pohlaví
- zda má hlášené trvalé bydliště
- kdy se do Letňan přistěhovali
- do jaké míry je pravděpodobné, že se v příštích 5 letech z Letňan odstěhují.

### Výsledky prognózy

Na základě výše uvedených parametrů jsme provedli modelový výpočet vývoje počtu a struktury obyvatel MČ Praha – Letňany.

Pokud se naplní výše uvedené předpoklady (především úroveň migrace), lze očekávat, že počet obyvatel v příštích 10 letech vzroste na 26-31 tis. osob. To znamená, že by se celkový počet obyvatel zvýšil až o 50% ve srovnání se současným stavem. Pro srovnání uvádíme i odhad vypočítaný pouze z obyvatel s hlášeným trvalým pobytem. Za předpokladu, že by se hlásilo stejný podíl lidí jako nyní, lze očekávat nárůst hlášených obyvatel na zhruba 24 400 obyvatel.



#### 4.10 Trh práce, nezaměstnanost

Nezaměstnanost v MČ Praha – Letňany lze označit za nízkou. K 28.2.2010 registroval Úřad práce Hl. města Prahy 545 uchazečů s trvalým bydlištěm v MČ Praha - Letňany. To představuje zhruba 6% míru nezaměstnanosti. Pro srovnání, k 28.2.2010 činila celorepubliková míra nezaměstnanosti 9,9%.

#### 4.11 Věková struktura obyvatel dle návaznosti veřejných služeb.

Pro účely komunitního plánování bylo obyvatelstvo rozděleno do skupin dle návaznosti veřejných služeb. Toto rozdělení je užitečné zejména pro plánování dalšího rozvoje obce.

Z tabulky je patrné, že ve věku do 2 let žije v Letňanech přibližně 987 dětí, z toho 747 hlášených (75% hlášení). Ve věku 3-6 let (mateřská škola) zde žije 678 dětí (622 hlášených), dětí školou povinných pak 1 013 (971 hlášených).

Seniorů nad 65 let žije v Letňanech zhruba 1 873, z toho 300 obyvatel je starší 80 let.

#### Věkové složení obyvatelstva MČ Praha - Letňany dle skupin obyvatel (včetně nehlášených)

Věková skupina	Veřejná služba	Hlášení	Celkem i s nehlášenými
<b>0-2</b>		747	987
<b>3-6</b>	mateřská škola	622	678
<b>7-15</b>	ZŠ	971	1013
<b>16-26</b>	SŠ, VŠ	2263	3297
<b>27-40</b>	mateřská centra, návrat do práce	4971	6081
<b>41-64</b>	příprava na stáří	5557	5920
<b>65-84</b>	pečovatelská služba	1526	1575
<b>80+</b>	intenzivní soc. služby pro seniory	300	298

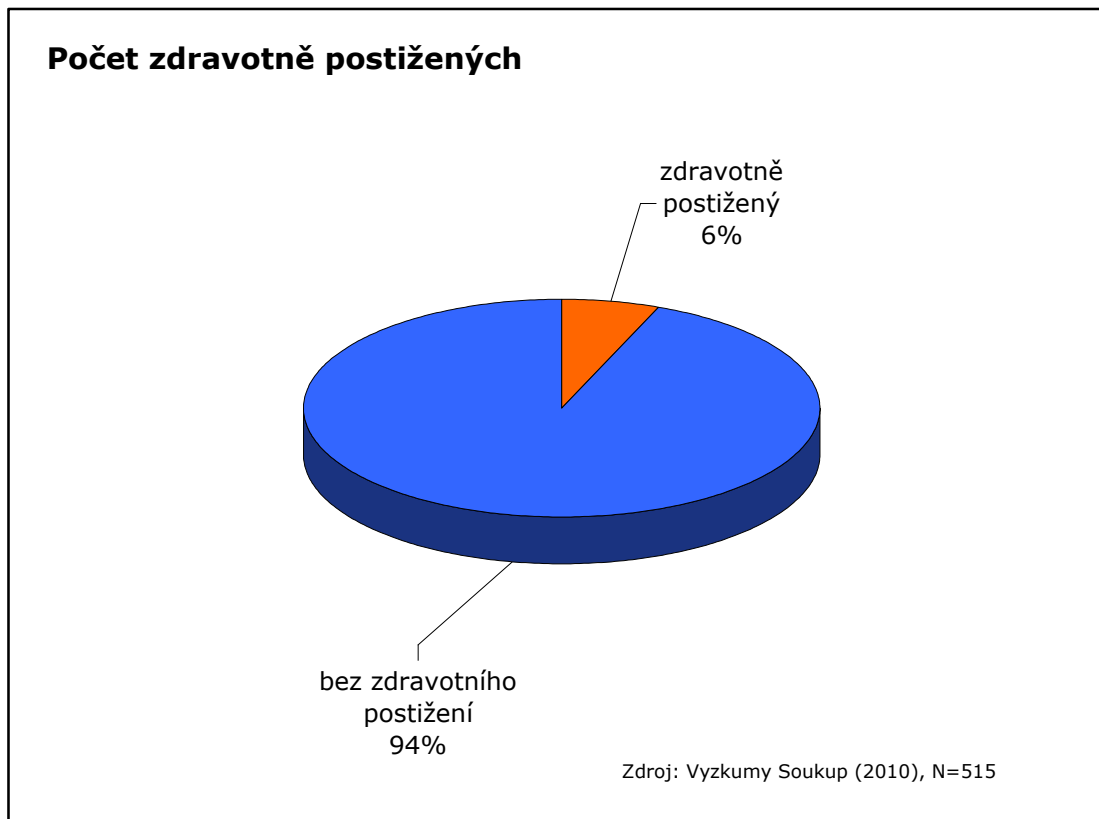
*Zdroj: Výzkumy Soukup, 2010*



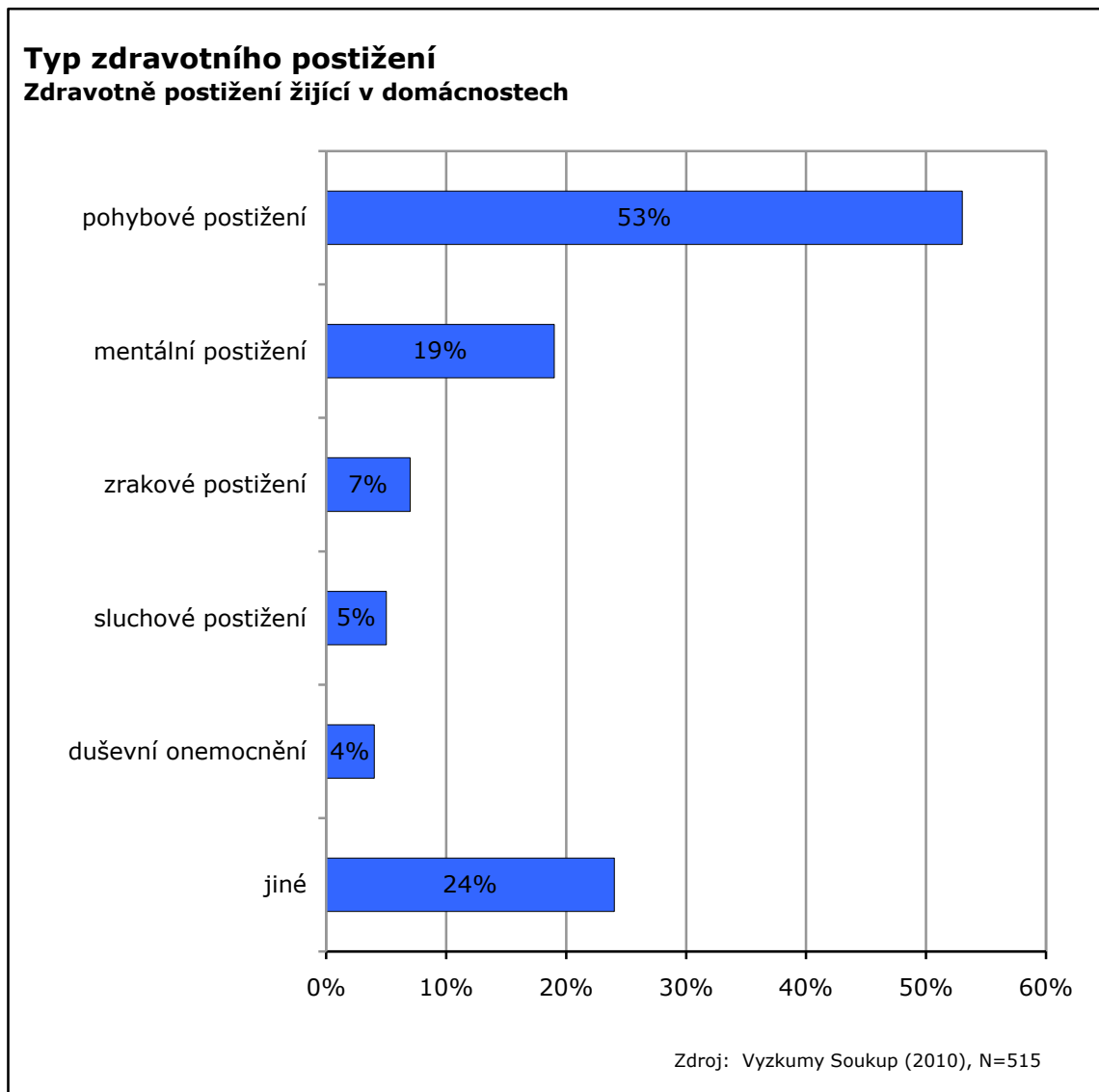
#### 4.12 Osoby se zdravotním postižením

Ve výzkumu bylo také zjišťováno, zda v domácnosti žije osoba se zdravotním handicapem. V MČ Praha – Letňany je cca 6% domácností, v nichž žije osoba se zdravotním handicapem.

Podle Údajů ÚMČ žije v MČ Praha – Letňany 811 obyvatel s průkazem ZP, ZTP či ZTP/P.

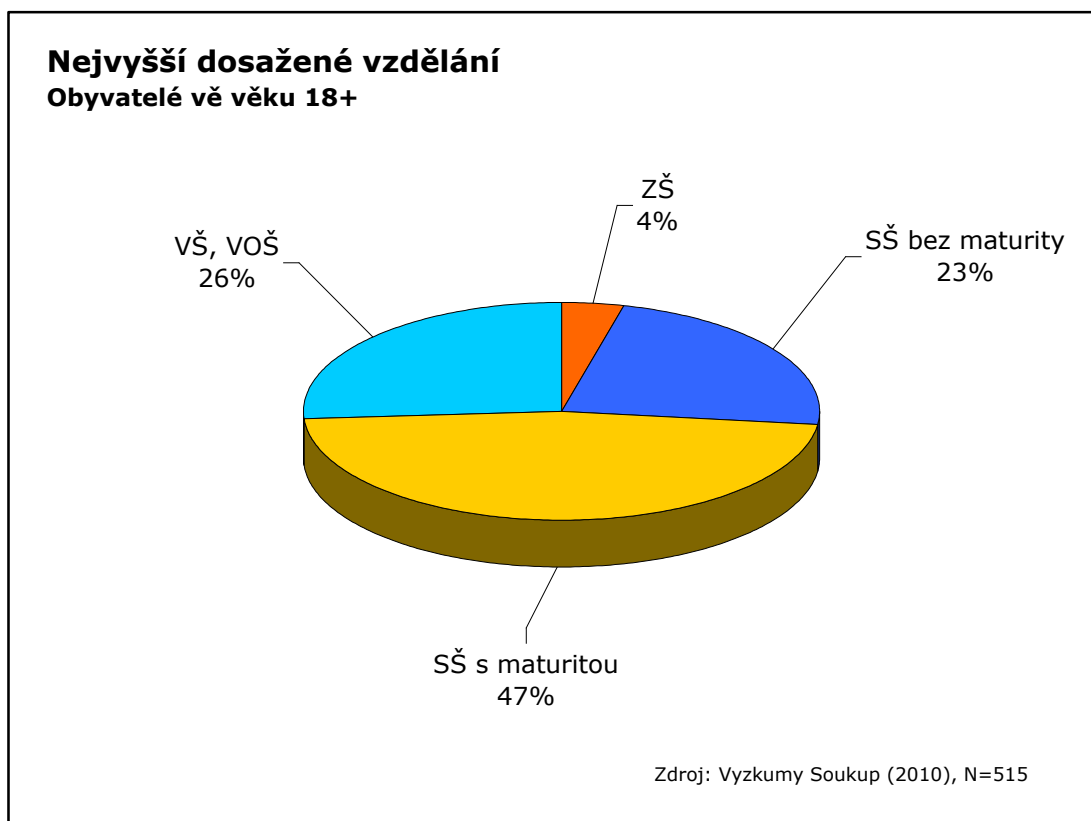


Z následující tabulky, vyjadřující procentuální zastoupení různých typů zdravotního postižení, je patrné, že ve více než polovině případů se jedná o postižení pohybového ústrojí.



#### 4.13 Vzdělání obyvatel

MČ Praha – Letňany je obcí s vysokou vzdělaností. Podíl vysokoškolsky vzdělaných obyvatel je zde 26%, což je o 13% bodů více než je průměr pro ČR. Do značné míry je to způsobeno velkým podílem lidí ve věku 25 -35 let. Vysokou úroveň vzdělanosti v Letňanech potvrzuje i nižší počet obyvatel se základním a středním vzděláním bez maturity.

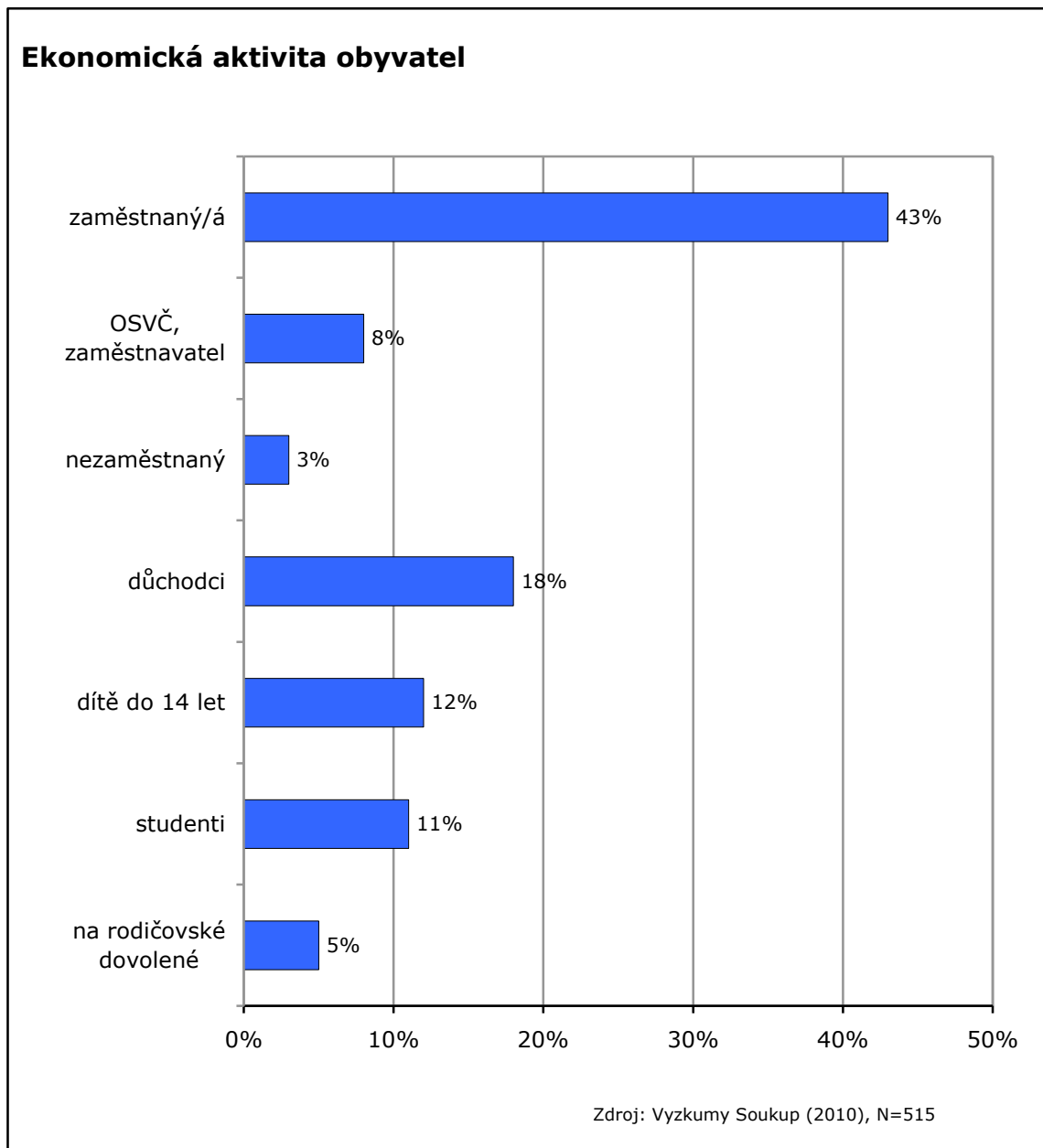


#### Nejvyšší dosažené vzdělání

Věková skupina	MČ Letňany	Hl. město Praha	ČR
ZŠ	4%	10%	17%
SŠ bez maturity	23%	21%	36%
SŠ s maturitou	47%	43%	34%
VŠ	26%	26%	13%
<b>Celkem</b>	<b>100%</b>	<b>100%</b>	<b>100%</b>

Zdroj: Vyzkumy Soukup, 2010, Výběrové šetření pracovních sil, ČSÚ 2009

#### 4.14 Ekonomická aktivita obyvatel



Graf ukazuje strukturu obyvatel podle ekonomické aktivity, na kterou bylo dotazováno v průzkumu. 51% oslovených obyvatel jsou zaměstnaní (buď v zaměstnání či v OSVČ). 3% je nezaměstnaných, což odráží zhoršenou ekonomickou situaci v době dotazování. Zbýlých 46% je ekonomicky neaktivních. Ve srovnání se situací se zbytkem Prahy je situace podobná.

#### 4.15 Trh práce, nezaměstnanost

V případě pominutí dopadů hospodářské krize, lze označit nezaměstnanost v MČ Praha – Letňany za nízkou. K 28.02.2010 registroval Úřad práce Hl. města Prahy 545 uchazečů s trvalým bydlištěm v MČ Praha - Letňany. To představuje zhruba 6% míru nezaměstnanosti. Pro srovnání, k 28.02.2010 činila celorepubliková míra nezaměstnanosti 9,9%.

##### **Nezaměstnanost a situace na trhu práce v MČ Praha - Letňany**

	<b>01_2009</b>	<b>03_2009</b>	<b>06_2009</b>	<b>09_2009</b>	<b>12_2009</b>	<b>02_2009</b>
<b>Odhad počtu ekonomicky aktivních</b>	9180	9180	9180	9180	9180	9180
<b>Počet uchazečů</b>	286	347	428	514	557	545
<b>Míra nezaměstnanosti</b>	3,1%	3,8%	4,7%	5,6%	6,1%	5,9%

*Zdroj: Úřad práce Hl. Města Prahy, Výzkumy Soukup, 2010 (odhad počtu ekonomicky aktivních).*

## 5 Grantová politika na území Letňan

Základní síť sociálních služeb na území Letňan je zastoupena v dostatečném rozsahu, některým však chybí dostatečná kapacita. Jedná se zejména o asistenční služby a domácí péči. Tyto služby pomáhají klientům zajistit jejich základní potřeby. Pokud se týká pečovatelské služby, která mezi tyto služby také patří, zde je kapacita dostatečná. Grantová podpora bude zaměřena na udržení stávajících služeb. Zřizování nových zařízení se nepředpokládá.

Mnoho služeb, které nejsou vázány na lokalitu, kde uživatelé bydlí, využívají občané Letňan v rámci celoměstského rozsahu. Provoz těchto služeb na území Letňan by byl neefektivní a nevhodný. Služby, které jsou poskytovány celopražsky podporuje MČ Letňany formou grantového příspěvku za předpokladu, že tyto služby prokazatelně využívají občané Letňan.

### 5.1 Počet uživatelů, kteří využili služeb grantem podpořených organizací

Níže v tabulce jsou uvedeny organizace, které byly finančně podpořeny MČ Praha – Letňany a dále pak je uveden počet klientů, kteří využili služeb dané organizace.

	2009	2010	2011
Domov sv. Rodiny	1	1	x
Klub ŽAP	4	4	4
Svaz tělesně postižených	24	11	36
Euroškola	46	14	26
Český červený kříž, pečovatelská služba	93	114	90
Český červený kříž, klub aktivního stáří	45	32	40
Slunečnice	354	450	140
Eva Novotná - Zdravý hokej	x	12	x
Kazimírka	x	77	43
Centrum pro zdravotně postižené	x	6	x
APLA	x	x	1
APPN	x	x	4
Rada seniorů	x	x	75

## 5.2 Finanční částky vymezené v grantové politice v sociální oblasti pro roky 2009 až 2012

### 5.2.1 Udělení grantů pro rok 2009 v oblasti sociálních služeb

Z prostředků rozpočtu MČ Praha – Letňany byly uděleny granty v celkové výši 1 069 985,- Kč těmto jednotlivým žadatelům:

- Domov svaté Rodiny
- Klub ŽAP – žen s nádorovým onemocněním
- Svaz tělesně postižených ČR, m.o.
- Euroškola
- Český červený kříž
- Klub Slunečnice

### 5.2.2 Udělení grantů pro rok 2010 v oblasti sociálních služeb

Z prostředků rozpočtu MČ Praha - Letňany byly uděleny granty v celkové výši 990 000,- Kč.

Tato částka byla rozdělena mezi tyto organizace:

- Český červený kříž
- Eva Novotná – Zdravý hokej
- Klub Slunečnice
- Kazimírka
- Domov svaté Rodiny
- Centrum pro zdravotně postižené kraje Praha
- Euroškola
- Svaz tělesně postižených
- Klub ŽAP

### 5.2.3 Udělení grantů pro rok 2011 v oblasti sociálních služeb

Z prostředků rozpočtu MČ Praha - Letňany byly uděleny granty v celkové výši 990 000,- Kč, tato částka byla rozdělena mezi tyto organizace:

- Kazimírka
- Asociace pomáhající lidem s autismem
- Klub Slunečnice
- Český červený kříž
- Rada seniorů MČ Praha 18 - Letňany
- Svaz tělesně postižených
- Euroškola
- Agentura profesního poradenství pro neslyšící
- Klub ŽAP

#### 5.2.4 Udělení grantů pro rok 2012 v oblasti sociálních služeb

Z prostředků rozpočtu MČ Praha - Letňany byly uděleny granty v celkové výši 1 050 000,- Kč.

Tato grantová částka byla rozdělena mezi tyto organizace:

- Kazimírka
- Klub Slunečnice
- Český červený kříž
- Rada seniorů MČ Praha 18 - Letňany
- Svaz tělesně postižených
- Klub ŽAP

#### 5.3 Přehled sociálních služeb v přílehlých MČ

Typ služby	Název zařízení	část obce
azylové domy	Dům tréninkového bydlení - azylový dům	Černý Most
azylové domy	Psychosociální centrum Acorus - azylový dům	Vysočany
azylové domy	Ubytovna Skloněná - azylový dům	Vysočany
centra denních služeb	Centrum Slunečnice, středisko Diakonie CB	Černý Most
centra denních služeb	Komunitní centrum Motýlek	Černý Most
denní stacionáře	Denní stacionář	Vysočany
denní stacionáře	Denní stacionář pro seniory	Vysočany
denní stacionáře	Dětské centrum Paprsek, Středisko Hloubětín	Hloubětín
denní stacionáře	Dětské centrum Paprsek, Středisko Prosek	Prosek
denní stacionáře	Gerontologické centrum	Kobylisy
domovy pro seniory	Domov pro seniory Ďáblice	Kobylisy



<b>Typ služby</b>	<b>Název zařízení</b>	<b>část obce</b>
<b>domovy pro seniory</b>	Domov pro seniory Kobylisy	Kobylisy
<b>domovy pro seniory</b>	DOMOV SENIORŮ (pouze pro obyvatele MČ Praha 9)	Vysočany
<b>domovy pro seniory</b>	Dům sociálních služeb Bojčenkova	Černý Most
<b>domovy pro seniory</b>	Gerocentrum "Slunné stáří"	Střížkov
<b>domovy pro seniory</b>	Ošetrovatelský domov Praha 3	Žižkov
<b>domovy se zvláštním režimem</b>	Domov pro seniory Kobylisy	Kobylisy
<b>chráněné bydlení</b>	Centrum Slunečnice, středisko Diakonie CB	Černý Most
<b>chráněné bydlení</b>	Dům na půli cesty Lehovec (DPC Lehovec)	Kyje
<b>chráněné bydlení</b>	Chráněné bydlení společnosti DUHA	Prosek
<b>intervenční centra</b>	Intervenční centrum - Intervenční centra (poradna pro rodinu a intervenční centrum pro domácí násilí)	Černý Most
<b>krizová pomoc</b>	Psychosociální centrum Acorus - krizová pomoc	Vysočany
<b>nízkoprahová zařízení pro děti a mládež</b>	Nízkoprahový klub Jahoda	Černý Most
<b>nízkoprahová zařízení pro děti a mládež</b>	Nízkoprahový klub Pacifik	Černý Most
<b>nízkoprahová zařízení pro děti a mládež</b>	Nízkoprahový klub VRTULE	Kobylisy
<b>odborné sociální poradenství</b>	Asociace pomáhající lidem s autismem - APLA Praha, Střední Čechy, o.s.	Libeň
<b>odborné sociální poradenství</b>	Centrum pro zdravotně postižené Středočeského kraje	Libeň
<b>odborné sociální poradenství</b>	Česká alzheimerovská společnost	Kobylisy
<b>odborné sociální poradenství</b>	Občanské sdružení Cikne Čhave	Vysočany
<b>odborné sociální poradenství</b>	Organizace pro pomoc uprchlíkům	Libeň

<b>Typ služby</b>	<b>Název zařízení</b>	<b>část obce</b>
<b>odborné sociální poradenství</b>	Poradna pro uživatele sociálních služeb - Praha 9	Střížkov
<b>odborné sociální poradenství</b>	sdužení Občanská inspirace	Černý Most
<b>odborné sociální poradenství</b>	Středisko integrace menšin – Praha	Prosek
<b>odlehčovací služby</b>	Česká alzheimerovská společnost	Kobylisy
<b>odlehčovací služby</b>	Dům sociálních služeb	Libeň
<b>odlehčovací služby</b>	Hloubětínský paprsek	Hloubětín
<b>osobní asistence</b>	Agentura asistenční služby pro lidi s tělesným postižením	Třeboradice
<b>osobní asistence</b>	Asociace pomáhající lidem s autismem - APLA Praha, Střední Čechy, o.s.	Libeň
<b>osobní asistence</b>	Centrum pro zdravotně postižené Středočeského kraje	Libeň
<b>osobní asistence</b>	Centrum Slunečnice, středisko Diakonie CB	Černý Most
<b>osobní asistence</b>	Osobní asistence	Kobylisy
<b>sociálně aktivizační služby pro seniory a osoby se zdravotním postižením</b>	Centrum pro zdravotně postižené Středočeského kraje	Libeň
<b>sociální rehabilitace</b>	Asociace pomáhající lidem s autismem - APLA Praha, Střední Čechy, o.s.	Libeň
<b>sociální rehabilitace</b>	Dům Fatima - centrum pro tělesně postižené	Třeboradice
<b>sociální rehabilitace</b>	Dům tří přání, o.s.	Ruzyně
<b>sociální rehabilitace</b>	Probační resocializační a reintegrační program - sociální rehabilitace	Vysočany
<b>sociální rehabilitace</b>	Zařízení FOD Klokánek v Praze 8 – Kobylisích	Kobylisy
<b>terénní programy</b>	Terénní program	Černý Most
<b>tlumočnické služby</b>	Česká komora tlumočnicků znakového jazyka o.s.	Libeň
<b>týdenní stacionáře</b>	Sluneční domov, MO SPMP Praha 9	Hloubětín

\* mimo pečovatelskou službu

Zdroj: Registr poskytovatelů sociálních služeb, MPSV, k 14.4.2009

### Přehled zdravotně sociálních služeb v přílehlých MČ

Název zařízení	Poskytovaná služba
Centrum pro zdravotně postižené Praha 9, Poliklinika Prosek	sociálně právní poradenství a kontaktní práce v terénu pro občany se zdravotním postižením
Poliklinika Prosek – Centrum pro domácí péči	odborná zdravotní péče v domácnosti klienta – home care
Poliklinika Prosek	Lůžka následné péče

Z přehledu dostupných zdravotně sociálních služeb v MČ Praha - Letňany a okolí jsou zřetelné tři základní skutečnosti:

**Terénní služby** jsou relativně dobře pokryty.

Problém je spíše u **ambulantních služeb**, zvláště těch, které jsou určeny pro pomoc pečující osobě (stacionáře či odlehčovací služby). Ty nejsou dostatečně pokryty ani v okolních městských částech. Nedostatek denních center a stacionářů je problémem celopražským. Jedná se o služby, které jsou finančně velmi náročné. Bylo by proto vhodnější zvolit buď spolupráci několika městských částí nebo spolupracovat s hlavním městem Prahou.

O nabídce sociálních služeb je nezbytné cílové skupiny neustále informovat, neboť zvláště senioři mívají s aktivním vyhledáváním informací problémy. K tomuto účelu slouží brožura vydávaná MČ Praha 18: **Přehled sociálních služeb pro občany městské části Praha 18**, ve které jsou přehledně uspořádány důležité kontakty na organizace poskytující sociální služby jak seniorům, tak zdravotně postiženým, je zde seznam volnočasových aktivit pro rodiny s dětmi, krizové kontakty a seznam lékařů.

## 6 Popis opatření a aktivit KPSS na období 2013 - 2019

Cílem plánování sociálních služeb je vytvořit prostředí pro život co nejvíce soběstačných a na pomoci nezávislých lidí, kteří v případě sociálních nebo zdravotních potíží naleznou služby, jež jim umožní zapojit se do běžného života v komunitě. Žít nadále spokojeně ve svém bydlišti, mezi svými blízkými a vrstevníky. Základním předpokladem je, že v období 2013 - 2019 bude na území MČ Praha - Letňany fungovat systém sociálních služeb adekvátně reagující na uspokojování oprávněných potřeb obyvatel, tyto služby budou kvalitní, efektivní a ekonomicky dostupné. Pro udržení tohoto systému budou pravidelně zjišťovány potřeby občanů, bude pokračovat běžná přímá spoluúčast občanů v tomto plánovacím procesu, včetně fáze rozhodovací.

Organizace, které se zaměřují na volnočasové aktivity jsou podporovány MČ Letňany formou grantů. Formou grantu jsou podporovány i organizace, které mají na starosti preventivní programy. Všechny organizace, které MČ Praha Letňany podporuje formou grantů mají nezastupitelnou úlohu pro letňanské občany.

### 6.1 Oblast „Rodina s dětmi“

V rámci této priority je důraz kladen na vytváření bezpečného prostředí pro děti a mládež, dále se zaměřuje na sladění rodinného a pracovního života, vedoucí k udržení pracovního místa. Jedná se zejména o podporu služeb typu mateřských center a následně rozšiřování kapacit předškolních zařízení. Mezi další aktivity vytvářené nebo podporované městskou částí patří nabídka trávení společného volného času rodičů a dětí a naopak nabídka dlouhodobých volnočasových aktivit pouze pro děti (např. tábory různého typu).

#### 6.1.1 Prevence dysfunkčních rodinných vztahů

Stejně tak jako v předchozích letech i nadále bude probíhat spolupráce ÚMČ – Odboru školství, sociální péče, kultury a tělovýchovy s partnery a poskytovateli služeb. Mezi tyto partnery řadí pediatrie, mateřské, základní i střední školy, služby typu mateřských center, chráněné bydlení, chráněné dílny, ústavy sociální péče různého typu. V rámci prevence dysfunkčních rodinných vztahů pracovníci odboru provádí sociální šetření v domácnostech na základě podnětu od výše zmíněných partnerů, také ale provádí depistáže a šetření v rodinách na základě anonymního podnětu.

#### 6.1.2 Poradenství v krizi

Základní sociální poradenství poskytují všichni pracovníci odboru školství, sociální péče, kultur y tělovýchovy. V případě, že se klient nachází v závažnější sociální situaci, jsou mu předány kontakty na partnery, kteří odborně řeší problematiku klientů, kteří se ocitnou v krizi. Situaci je možno řešit v psychologických poradnách, asistenčními službami či mediačními službami.

### 6.1.3 Synergie OŠSKT s poskytovateli a partnery v sociálních službách

Vzájemná výměna informací v rámci součinnosti se svými partnery a konzultace postupů při řešení sociální situace společných klientů.

### 6.1.4 Dětský klub LETNICE

Na základě analýzy požadavků a potřeb, které se uskutečnily během komunitního plánování v předchozím období, vznikl v roce 2011 Dětský klub Letnice. Nabízí služby pro děti a rodiny s dětmi v Letňanech. V současné době provozuje:

#### Dětský klub

Ten nabízí bezpečný prostor dětem školního věku k setkávání se s vrstevníky, možnost smysluplného a aktivního trávení volného času, specifické služby, odbornou pomoc, poradenství a dětské zájmové kroužky. Děti mají přístup k počítačům a playstationům, mohou si půjčit stolní hry či využít prostory k doučování a vypracování domácích úkolů.

Pravidelné zájmové kroužky: YoYování, žonglování, junior zumba, Junior aerobik, Tvořivá dílna, stolní hry, kytara, flétna, Tvůrčí psaní/Novinář, Dramatický kroužek, Turistický oddíl, příměstské tábory, letní a zimní tábory, výlety. Zájmové kroužky jsou zřizovány dle aktuální poptávky. Dětský klub působí jako primární prevence před nežádoucím chováním a nabízí dětem možnost individuálního rozvoje.

#### Mateřské centrum

Mateřské centrum je místem, kde se mohou společně setkávat rodiče kojenců, batolat i dětí předškolního věku, děti si zde mohou hrát, účastnit se kroužků, cvičení, rodiče si zde vyměňují zkušenosti a vzdělávají se.

Miniškolička je zaměřena na děti ve věku od 2,5 do 4 let. Součástí jsou pravidelné kroužky pro rodiče s dětmi, společné cvičení, tanečky, hudební kroužky, výtvarné dílničky. Pro rodiče na mateřské dovolené je k dispozici např. počítačový kurz, cvičení pro těhotné, hlídání dětí. Součástí je i poradenská činnost pro rodiče, besedy a odborné přednášky.

### 6.1.5 Klub Slunečnice

Klub Slunečnice je občanské sdružení, které se s podporou grantů MČ Letňany zabývá aktivní činností zejména v oblasti vzdělávání a volnočasových aktivit pro děti a rodiče. Formy činnosti sdružení Slunečnice jsou zejména výtvarné kurzy pro děti, zájmové kroužky dramatické, sportovní, estetické, vzdělávací. Kroužky pro rodiče s dětmi upevňují vztahy mezi rodiči a dětmi, podporují tvůrčí a psychický rozvoj u předškolních i školních dětí. Klub Slunečnice pořádá několikrát do roka divadelní představení, pobytové tábory a sportovní soustředění v přírodě, o prázdninách provozuje příměstský tábor pro děti apod.

#### 6.1.6. Preventivní služby pro děti a mládež

V rámci projektu Národní sítě Zdravých měst MČ Praha – Letňany pořádá ve spolupráci s partnery osvětové kampaně cílené na děti a mládež. Tyto kampaně jsou zaměřené na zvýšení informovanosti o rizikovém chování, které by mělo nepříznivý důsledek v oblasti zdravotní či sociální.

### 6.2 Oblast „Senioři“

Oblast je zaměřena na zlepšení života seniorů a občanů zdravotně handicapovaných, s cílem zvýšit samostatnost a kvalitu života a jejich udržení či zpětné zapojení do společenských aktivit.

#### 6.2.1 Podpora pečovatelské služby

Pečovatelskou službu na území MČ Praha – Letňany vykonává Oblastní spolek Českého červeného kříže Praha 9. Cílem grantové podpory je provést a dále rozvíjet taková opatření, aby služby, které ČČK poskytuje, byly dostupné pro všechny seniory a zdravotně handicapované v co nejširším časovém rozsahu. I v rámci aktualizace plánů byly vydefinovány potřebné sociální služby pro občany v různých typech nepříznivých životních situacích.

#### 6.2.2 Základní sociální poradenství

Zaměstnanci OŠSKT také nadále budou provádět depistáže u seniorů a zdravotně handicapovaných. Mapují sociální situaci klientů, zjišťují, zda využívají sociální služby, případně informují o nároku na sociální dávky. V rámci odborného poradenství funguje bezplatná právní poradna určená pro seniory, rodiny s dětmi nebo jednotlivce v obtížné životní situaci.

#### 6.2.3 Činnost klubu seniorů

Na území MČ Praha – Letňany působí dva kluby určené seniorům. Základní strategií obou klubů „Klubu seniorů“ a „Klubu aktivního stáří“ je podpora činností, které seniorům umožňují společné trávení volného času podle zájmů jednotlivců. V klubech probíhají pravidelné přednášky, výlety, kulturní akce či posezení s přáteli.

#### 6.2.4 Podpora sociálního bydlení

V rámci diskutovaných témat se jako nejožehavější projevila potřeba sociálního bydlení. Městská část Letňany soustavně usiluje a bude usilovat o vytvoření podporovaného sociálního bydlení pro mladé rodiny a seniory v rámci možností daných lokalitou a s ohledem na svůj rozpočet.

#### 6.2.5 Seniorské hry

Od roku 2011 pořádá MČ Praha – Letňany Seniorské hry, kterých se účastnily také sousední městské části. Při hrách se podařilo mezigeneračně propojit aktivity seniorů,

žáků základní školy a zdravotně a mentálně handicapovaných občanů. Od roku 2013 by se měly tyto hry konat střídavě na území městských částí a to MČ Čakovice, MČ Praha 19, MČ Praha 9 a MČ Praha – Letňany.

### **6.3 Oblast „Zdravotně handicapovaní“**

Zdravotně handicapovaní občané jsou podporováni prostřednictvím organizací zabývajících se touto problematikou. Z tohoto důvodu je nezbytné, aby rozdělování grantů bylo i nadále v následujících letech zachováno. Granty jsou rozdělovány s ohledem na udržitelnost tohoto projektu. Níže uvedené organizace jsou podporovány MČ Letňany dlouhodobě. Komise KPSS neustále mapuje potřebnost daných služeb a v případě vzniku poptávky po zavedení nové služby je OŠSKT připraven oslovit organizace, které na území Letňan ještě nepůsobí a formou grantu je podpořit.

Organizace působící na území Letňan, které byly grantově podpořeny:

#### **6.3.1 Svaz tělesně postižených ČR, Letňany**

Cílem Svazu tělesně postižených je všestranně podporovat a hájit specifické potřeby a zájmy tělesně postižených občanů bez ohledu na rozsah a druh jejich postižení. Grant je poskytován na ozdravné a rekondiční pobyty a na výlety zaměřené na pohybovou aktivitu pro členy klubu. Organizace pořádá rovněž odborné přednášky a semináře dle aktuálních požadavků svých členů.

Vzhledem k narůstajícímu zájmu o členství v tomto sdružení handicapovaných spoluobčanů na území MČ Letňany, bude podporován vznik nebo rozšíření kapacity prostor pro pravidelná setkávání.

#### **6.3.2 Asociace pomáhající lidem s autismem - APLA Praha, o.s.**

Organizace zabývající se komplexní sociální péčí o občany s autismem. Granty jsou přiznávány na sociálně aktivizační služby pro letňanské rodiny s dětmi, které trpí autismem. Organizace provozuje služby rané péče, terénní služby, sociálně aktivizační služby pro rodiny s dětmi a pořádá volnočasové aktivity.

#### **6.3.2 APPN, o.s. Agentura pro neslyšící**

Granty jsou poskytovány na tlumočnické služby pro letňanské neslyšící. APPN poskytuje ucelené a systematické sociální poradenství a tlumočnické služby.

### **6.4 Oblast „Zdravotnictví“**

Společnou oblastí pro všechny zainteresované skupiny je pak dostupná zdravotní péče. Vzhledem k tomu, že je MČ Praha 18 – Letňany součástí hl. m. Prahy, jakožto kraje a je napojena na veřejnou MHD, dostupnost zdravotní péče je dostačující. Při současném nárůstu počtu obyvatel je počítáno se zřízením nových zdravotnických pracovišť. Prostory jsou smluvně zajištěny v nové zástavbě.

## **Závěr**

Cílem strategického dokumentu je zejména zlepšovat podmínky pro kvalitní život občanů. Komunitní plán propojuje aktivitu občanů s rozhodováním na úřadě. Při zachování principu rovnosti má každý právo starat se o věci veřejné a společné.

Komunitní plán vycházel z požadavků publikovaných na několika veřejných setkáních občanů, z výstupů sociodemografické studie a veřejných anket. Snahou při vytváření komunitního plánu bylo zpracovat všechny relevantní požadavky občanů a vytypovat všechny vhodné organizace k další spolupráci. Požadavky občanů bylo nutné přizpůsobit místním podmínkám a celkovým ekonomickým možnostem městské části.

## **Poděkování**

Poděkování patří zejména účastníkům pracovních skupin, jejichž účast byla zcela dobrovolná. Účastníci se sešli ve svém volném čase, aby prezentovali názory, potřeby a připomínky letňanských obyvatel k sociálním službám v naší městské části.



### **Použité zkratky:**

APLA	Asociace pomáhající lidem s autismem
APPN	Agentura pro neslyšící
ČČK	Český červený kříž
KPSS	Komunitní plánování sociálních služeb
MČ	Městská část
OSPOD	Odbor sociálně právní ochrany dětí
OŠSKT	Odbor školství, sociální péče, kultury a tělovýchovy
O.S.	občanské sdružení
RMČ	Rada městské části
SWOT	silné stránky (Strengths), slabé stránky (Weaknesses) příležitosti (Opportunities), hrozby (Threats)
ÚMČ	Úřad městské části
ZMČ	Zastupitelstvo městské části

### **Seznam použité literatury:**

Odbor 22. MPSV [online]. 2010-04-28 [cit. 2010-09-15]. Komunitní plánování - věc veřejná. Dostupné z WWW: <<http://www.mpsv.cz/cs/847>>.

SWOT. In *Wikipedia: the free encyclopedia* [online]. St. Petersburg (Florida): Wikipedia Foundation, 2010, last modified on 2010-09-13 [cit. 2010-09-16]. Dostupné z WWW: <<http://cs.wikipedia.org/wiki/SWOT>>.

Výzkumy Soukup, 2010

Zákon č. 108/2006 Sb., O sociálních službách