



## **Aktualizace rozvojového plánu Třeboňska a akční plán pro rok 2005 a následující období.**



## **Obsah.**

- 1. Úvod**
- 2. Vymezení oblasti**
- 3. Základní popis území**
- 4. Stručná analýza stavu základních oblastí**
- 5. SWOT analýza**
- 6. Definice vize regionu Třeboňsko**
- 7. Stanovení priorit a opatření rozvoje jednotlivých oblastí**
- 8. Možnosti financování rozvojových programů**
- 9. Doporučení k implementaci rozvojového plánu**
- 10. Akční plán pro rok 2005 a další období.**

## 1. Úvod.

V roce 2001 přijal Svazek obcí regionu Třeboňsko ( dále SORT) rozhodnutí o nutnosti zpracování Programu sociálního a ekonomického rozvoje regionu Třeboňsko ( dále PSER). Cílem tohoto rozhodnutí bylo zlepšit vzájemnou spolupráci členských obcí SORT, zvýšit koncepčnost v řízení a koordinace rozvoje celého Třeboňska.

Na základě žádosti v rámci opatření č.7 Programu obnovy venkova obdržel SORT dotaci na zpracování uvedeného materiálu a na základě výběrového řízení na zpracovatele byla zpracováním pověřena firma PROODOS Praha, zastoupená Ing. Janem Příbylem, CSc.

Zpracování PSER probíhalo ve třech etapách:

- 1) Nejprve byla zpracována **analytická část** dokumentu, zachycující stav a tendence vývoje rozhodujících vnějších a vnitřních faktorů rozvoje regionu.
- 2) V této etapě byla definována **SWOT analýza** situace v regionu, konkretizovány silné a slabé stránky stejně jako možná rizika a příležitosti.
- 3) Na základě SWOT analýzy a konsensu členů řídicí skupiny byla definována **Vize rozvoje** Třeboňska, na jejímž základě byl zpracován soubor **cílů rozvoje** regionu a následně návrh jednotlivých **rozvojových projektů**.

Zpracovaný dokument byl předán zadavateli koncem roku 2001 pod názvem „**Program sociálního a ekonomického rozvoje regionu Třeboňsko**“.

S dnešního pohledu lze říci, že uvedený dokument byl zpracován velice zodpovědně a fundovaně a zvláště **analytická část dokumentu je až na výjimky použitelná i v současné době**. V oblastech, kde zmíněný dokument PSER již zastaral ( např. dopravní infrastruktura) je v předkládaném dokumentu současný stav blíže popsán. Návrhová část dokumentu a seznam navrhovaných projektů však nebyly od doby vzniku PSER aktualizovány a jsou již překonány. Některé cíle konkretizované v původním materiálu je nutno na základě posledního vývoje přehodnotit.

**Cílem předkládaného dokumentu „Aktualizace rozvojového plánu Třeboňska a akční plán pro rok 2005 a další období“ není vytvořit zcela nový rozvojový dokument, ale tvůrčím způsobem navázat na PSER, využít jeho analytických informací, aktualizovat SWOT analýzu a soubor navrhovaných cílů a priorit na základě nových skutečností a vytvořit aktuální akční plán jako návrh rozvojových projektů.**

Těžištěm práce zpracovatele bylo konkretizovat jednotlivé rozvojové projekty které by se měly realizovat v časovém horizontu 4-6 let. Tyto projekty jsou rozděleny na **projekty mikroregionální**, jejichž realizace bude mít vliv na rozvoj celého Třeboňska a na **projekty jednotlivých obecních samospráv** s místní působností. Existence aktuálního seznamu plánovaných rozvojových projektů v rámci regionu je nutná pro koordinovanou snahu získávat na realizaci těchto projektů prostředky z fondů a programu ČR a EU.

## 2. Vymezení oblasti.

Vymezení území SORT v rámci republiky a Jihočeského kraje.



**Základní popis území Svazku obcí regionu Třeboňska**

Území Svazku obcí regionu Třeboňsko je vymezeno katastrálními územími obcí:

**Cep, Domanín, Dunajovice, Dvory nad Lužnicí, Frahelž, Halámky, Hamr, Hatín, Hrachoviště, Chlum u Třeboně, Klec, Lásenice, Lomnice nad Lužnicí, Lužnice, Majdalena, Novosedly nad Nežárkou, Pístina, Plavsko, Ponědraž, Ponědražka, Příbraz, Rapšach, Smržov, Staňkov, Stráž nad Nežárkou, Stříbřec, Suchdol nad Lužnicí, Třeboň, Záblatí.**

**Seznam obcí SORT s počtem obyvatel**

Obec	Části obce	Počet * obyvatel	Počet katastrů	Celková výměra ha	Nadmořská výška	Zemská šířka s.š.	Zemská délka v.d
Cep	Cep	178	1	3 547	461	48°55'	14°48'
Domanín	Domanín	303	1	1 240	452	48°58'	14°44'
Dunajovice	Dunajovice	187	1	818	458	49°20'	14°42'
Dvory na Lužnicí	Dvory nad Lužnicí	327	1	1 564	461	48°51'	14°57'
Frahelž	Frahelž	148	1	299	427	49°70'	14°44'
Halámky	Halámky	168	1	690	462	48°51'	14°55'
Hamr	Hamr	373	1	1 194	450	49°30'	14°48'
Hatín	Hatín, Jemčina, Stajka	209	3	2 989	484	49°70'	14°55'
Hrachoviště	Hrachoviště	78	1	490	458	48°56'	14°46'
Chlum u Třeboně	Chlum u Třeboně, Lutová, Mirochov, Žíteč	2 265	4	4 738	492	48°58'	14°56'
Klec	Klec	197	1	632	414	49°60'	14°45'
Lásenice	Lásenice	500	1	1 040	450	49°40'	14°58'
Lomnice nad Lužnicí	Lomnice nad Lužnicí	1 585	1	1 890	424	49°50'	14°43'
Lužnice	Lužnice	366	1	1 214	426	49°40'	14°45'
Majdalena	Majdalena	501	1	1 297	438	48°58'	14°52'
Novosedly nad Nežárkou	Novosedly n. Nežárkou, Kolence, Mláka	657	3	4 466	460	49°50'	14°49'
Pístina	Pístina	168	1	1 018	458	49°30'	14°54'
Plavsko	Plavsko	407	1	1 086	463	49°50'	14°54'
Ponědraž	Ponědraž	122	1	580	425	49°70'	14°42'
Ponědražka	Ponědražka	92	1	637	423	49°80'	14°42'
Příbraz	Příbraz	221	1	711	468	49°30'	14°57'
Rapšach	Rapšach	550	1	2 838	472	48°53'	14°56'
Smržov	Smržov	93	1	1 090	434	49°50'	14°41'
Stráž nad Nežárkou	Stráž nad Nežárkou, Dolní Lhota, Dvorce	777	3	3 631	450	49°40'	14°54'
Staňkov		243	1	1 887	470	48°59'	14°57'
Stříbřec	Stříbřec, Libořezy, Mníšek	423	3	1 896	442	49°20'	14°53'
Suchdol nad Lužnicí	Bor, Františkov, Hrdlořezy, Klikov, Suchdol n. Lužnicí, Tušň	3 647	6	6 404	454	48°54'	14°53'
Třeboň	Branná, Břilice, Holičky, Nová Hlína, Přesecka, Stará Hlína, Třeboň	9 016	7	9 832	434	49°00'	14°46'
Záblatí	Záblatí	85	1	1 028	423	49°60'	14°41'
<b>29 obcí</b>	<b>53 částí obcí</b>	<b>23 840</b>	<b>51</b>	<b>60 746</b>	-	-	-

Tab. č. 1 (ČSÚ - výsledky sčítání lidu 2001 k 1.3.2001 a KÚ Č. Budějovice)

Svazek obcí regionu Třeboňsko leží při hranicích s Rakouskem. Charakteristickým rysem území je Třeboňská pánev, která díky svému charakteru zaujímá v jižních Čechách zvláštní místo. Město Třeboň leží uprostřed této pánve. Místní mírně zvlněná krajina s množstvím lesů a rašeliníšť je proložena velkým počtem rybníků. Na více než polovině Třeboňské pánve byla vyhlášena v roce 1979 Chráněná krajinná oblast Třeboňsko. Rozloha CHKO Třeboňsko je přibližně 700 km<sup>2</sup>. Její podstatná část je tvořena mělkou pánví vyplněnou usazeninami. Do okrajových partií (především) na východě zasahuje pásmo vyvěřelých hornin a krajina tu má na rozdíl od většiny rovinatého území kopcovitý charakter. Necelá polovina oblasti je pokryta lesy. Zbytek tvoří tzv. kulturní krajina, tj. pole, louky, sídla a komunikace.

Vedle rybníků a jejich spojovacích kanálů, které jsou typickým krajinným rysem Třeboňska, je významným přírodním vodním prvkem krajiny řeka Lužnice. Pramení na rakouském území a poblíž města Týn nad Vltavou se vlévá do Vltavy.

Na Třeboňsku je soubor rybníkářských technických památek vázaných svou více než 400 letou historií a polohou na město Třeboň. Nachází se zde:

- Skupina rybníkářských technických památek – dva rybníky (Rožmberk a Svět) v sousedství města Třeboně a dále Zlatá stoka, Nová řeka, Stará řeka – úsek řeky Lužnice mezi Novou řekou a rybníkem Rožmberkem,
- Historické jádro města Třeboně jako příklad typu města propojeného historicky, stavebně, politicky a hospodářsky s fenoménem stavby rybníků a chovu sladkovodních ryb v těchto umělých vodních nádržích.

Celé rozsáhle území v okolí Třeboně je spojeno s dlouhodobou tradicí stavby rybníků, které jsou určené pro chov sladkovodních ryb, ale mají i řadu dalších funkcí. Zvláště v okolí Třeboně podmínila stavba rybníků ekonomické využití jinak nehostinné zamokřené krajiny v minulých staletích, ale i v moderní historii je nezastupitelná retenční funkce rybníků při povodňových situacích. Pro nominaci na Seznam světového dědictví UNESCO jsou z tohoto rybníkářského dědictví vybrány jeho nejvýznamnější a stavebně nejobdivuhodnější části.

### **Stručná ekonomická charakteristika území SORT**

Oblast SORT má výrazně zemědělský charakter. Proto zde působí firmy, zabývající se pěstováním rozličných zemědělských plodin, chovatelé dobytka a na to navazující zpracovatelský průmysl. Dále zde působí firmy, které zemědělcům poskytují služby. V oblasti Stráže nad Nežárkou a Suchdola nad Lužnicí se těží písek, který je dále zpracováván. Na několika místech se rovněž těží rašelina využívaná v třeboňském lázeňství. Typickými hospodářskými odvětvími jsou lesnictví a rybářství, tradičními řemesly jsou sklářství, keramika a košíkářství. V tradici výroby třeboňského piva, započaté již v r. 1379, pokračuje současný vlastník třeboňského pivovaru, společnost Bohemia Regent a.s. Dalším významným odvětvím, které využívá místních zdrojů rašeliny a rovněž se váže na město Třeboň, je lázeňství s více než 100 letou historií. Zdroje rašeliny jsou velmi bohaté, předpokládá se, že budou sloužit několik století. Rašelina se po použití v lázních většinou vrací zpět do přírody, takže po několika letech dochází k její regeneraci. Lze říci, že jde o obnovitelný zdroj. V současné době jsou v Třeboni v provozu dvoje lázně. Starší Bertiny lázně poblíž historického centra a lázně Aurora na břehu rybníka Svět. Toto odvětví je pro ekonomický rozvoj regionu velmi perspektivní. Návštěvníci města mohou rok co rok ocenit narůstající počet ubytovacích zařízení, restaurací a dalších služeb, souvisejících s lázeňstvím a turistikou. Vzhledem k tomu, že Třeboň je jedním ze tří největších měst jindřichohradeckého okresu, je zde řada lidí zaměstnána také v rozličných úřadech, které vykonávají na území Třeboňska státní správu. V samotné Třeboni je také několik významnějších podniků, např. textilní závod Otavan a.s., Lesostavby a.s., působící ve stavebnictví a lesnictví, zemědělský podnik Agrico a.s., Envi s.r.o., zabývající se obnovitelnými zdroji energie a sacími bagry.

Vedle hlavních ekonomických činností se v této oblasti objevují také menší podniky jiných odvětví poskytující pracovní příležitosti lidem uvolňovaným z primárního sektoru.

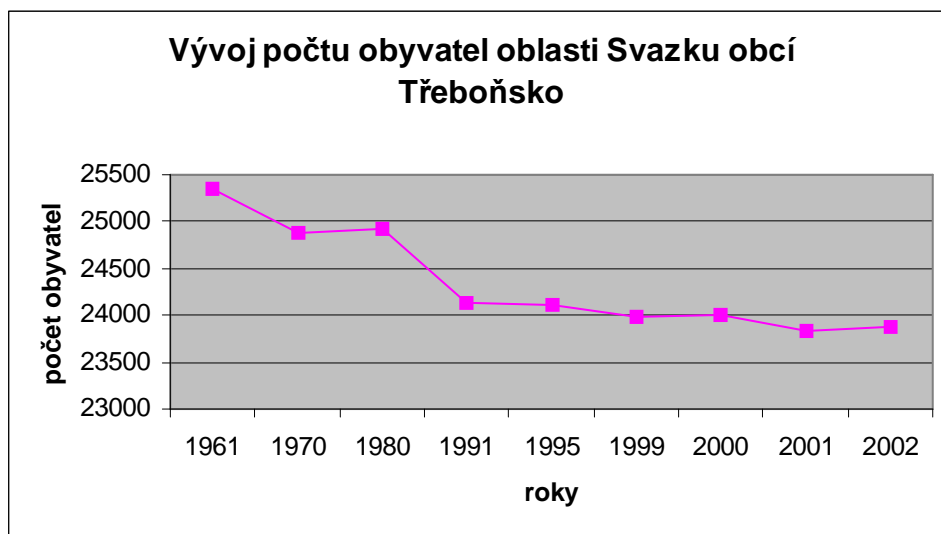
Územní plány pro území SORT nepočítají s růstem průmyslu v tomto území, ani s intenzivní těžbou nerostných surovin, protože zde nejsou jejich významné zásoby.

### **Demografické poměry**

Demografický vývoj oblasti SORT zobrazuje tabulka č.2. Z této tabulky je patrné, že došlo k výrazné změně osídlení v jednotlivých obcích. Významně se na tom podílelo vysídlení německých obcí v poválečné době a zřízení širokého hraničního pásma. Sídla, která jsou sídly významnějších hospodářských organizací a sídly obecních úřadů, si zachovávají svoji velikost (Suchdol nad Lužnicí). Sídla, která byla zařazena mezi tzv. nestřediskové obce, zaznamenala výrazný pokles počtu trvale žijících obyvatel až téměř k úplnému vylidnění. Tato sídla pak již neplní obytnou funkci, ale většinou pouze funkci rekreační.

V blízké budoucnosti nelze očekávat zásadnější změny jak ve struktuře osídlení, tak ani ve funkci jednotlivých sídel. To souvisí i s tím, že celá oblast počtem obyvatel stagnuje a ani nedochází k nadprůměrně výraznějšímu rozvoji podnikatelských aktivit. V této souvislosti lze uvažovat s většími rozvojovými šancemi území. S relativně dobrými rozvojovými šancemi může v případě stabilizace skláren počítat Chlum u Třeboně. V Třeboni se bude rozvíjet lázeňství a cestovní ruch.

V oblasti SORT je nutné, zejména ve věkově neprogresivních obcích, podporovat získávání nových obyvatel, především mladých rodin s dětmi. Podpora by měla vycházet především z nabídky možnosti bydlení, občanské vybavenosti a zajištěním služeb v oblasti dopravy za prací.



**Vývoj počtu obyvatel oblastí SORT v letech 1961 - 2002**

Název obce	Počet obyvatel								
	1961	1970	1980	1991	1995	1999	2000	2001	2002
Cep	308	259	194	184	168	162	164	180	184
Domanín	291	288	272	316	344	335	318	298	302
Dunajovice	252	227	172	206	185	202	191	188	190
Dvory nad Lužnicí	438	388	354	349	366	341	339	324	317
Frahelž	257	241	202	169	150	145	139	158	152
Halámky	307	271	252	202	184	183	179	164	159
Hamr	349	336	339	347	325	316	328	365	360
Hatín	410	374	287	235	222	207	201	202	205
Hrachoviště	174	143	122	92	87	82	83	78	79
Chlum u Třeboně	2 298	2 363	2 394	2 270	2 373	2 333	2 334	2 251	2 242
Klec	270	280	219	184	192	196	203	201	212
Lásenice	513	468	475	472	473	478	487	493	502
Lomnice nad Lužnicí	1 748	1 608	1 580	1 574	1 549	1 558	1 554	1 603	1 639
Lužnice	446	391	351	307	326	348	370	372	373
Majdalena	501	507	583	547	542	511	503	492	488
Novosedly nad Nežárkou	1 032	851	731	659	662	640	667	652	652
Pístina	191	181	134	91	170	173	168	169	172
Plavsko	562	457	398	414	429	428	418	412	422
Ponědraž	158	142	144	123	122	115	119	118	118
Ponědražka	223	199	161	112	99	91	91	92	88
Příbraz	422	318	248	199	205	204	219	217	223
Rapšach	751	741	655	564	466	461	454	550	551
Smržov	220	184	148	125	125	116	114	90	91
Stráž nad Nežárkou	1 193	1 054	993	887	800	785	776	798	809
Stříbřec	947	758	635	492	447	420	417	430	443
Suchdol nad Lužnicí	3 593	3 580	3 615	3 634	3 618	3 639	3 650	3 637	3 638
Třeboň	6 988	7 828	8 850	9 052	9 155	9 208	9 185	8 990	8 939
Staňkov	358	332	307	246	251	245	246	234	234
Záblatí	158	115	105	85	77	70	81	82	85
<b>SORT celkem</b>	<b>25358</b>	<b>24884</b>	<b>24920</b>	<b>24137</b>	<b>24112</b>	<b>23992</b>	<b>23998</b>	<b>23840</b>	<b>23869</b>

**Kultura**

Lidská sídla i jednotlivé stavby jsou součástí harmonické krajiny Třeboňska. Celkově je zde 68 vesnic a drobných sídel, v krajině je rozptýleno velké množství samot (bašty, hájovny, zemědělské usedlosti). Na Třeboňsku, tak jako v celých jižních Čechách, převládá na venkově zděná lidová architektura. I přes rozvoj zemědělské velkovýroby po roce 1948, kdy byly na vesnicích budovány velkokapacitní objekty živočišné výroby a původní zemědělské usedlosti byly často nevhodně rekonstruovány na rodinné domky městského typu, zůstala v mnoha místech dochována selská stavení, kapličky, návesní kovárny i boží muka v polích. Jsou zde uplatněny prvky tzv. selského baroka, jehož využití se na Třeboňsko rozšířilo koncem 18. a v první polovině 19. století ze severozápadní a severní části území. V některých obcích zůstala dochována bez větších změn unikátní urbanistická struktura vycházející z místních ekologických podmínek (Kojákovice – obec sousedící s mikroregionem Třeboňsko). V řadě vesnic Třeboňska se dochovalo množství selských stavení, kapliček, návesních kováren nebo božích muk ve volné krajině. Zachovaly se i objekty, které mimo tuto oblast nenajdete.



Jsou to především bašty roztroušené mezi rybníky, ale také v Čechách unikátní dřevěné seníky, jejichž nejznámější skupina je k vidění na Mokřých lukách u Třeboně. V neméně než 23 vesnicích naleznete přes 150 památkově chráněných objektů.

Centrum oblasti, město Třeboň (7300 obyvatel) je vyhlášeno od r. 1976 **městskou památkovou rezervací** obsahující typickou historickou měšťanskou zástavbu s množstvím památkových prvků a rozsáhlý areál zámku s přilehlým parkem. V samotné Třeboni je více než 100 památkově chráněných objektů a chráněných je rovněž přes 40 seníků. Znamé je třeboňské náměstí lemované měšťanskými domy s podloubími a památkově hodnotnými štíty, čtyři dochované městské brány (Budějovická, Hradecká, Svinenská, Novohradská) a Schwarzenberská hrobka u rybníka Svět. Město vzniklo pravděpodobně počátkem 12. století jako malá osada na křižovatce cest na rakouském pomezí. Z doby vlády rodu Vítkovců pochází i historický název Wittingau (Vítkův luh). Ke skutečnému rozvoji Třeboně došlo v druhé polovině 14. století, kdy se majitelé panství stali páni z Rožmberka. Z tohoto období pochází kostel Sv. Jiljí a paní Marie Královny ve středu města. s přilehlým areálem bývalého augustiniánského kláštera (**národní kulturní památka**). Počátkem 16. století rožmberský rybníkář Štěpánek Netolický položil základy proslulé rybníční soustavy, kterou dále zdokonalil Jakub Krčín a další rybníkáři. Její prvky, jako například tok Zlaté stoky, Nové řeky, a rybníky Svět a Rožmberk, jsou dodnes považovány za unikátní technické památky a jsou chráněny jako **kulturní nemovité památky** podle příslušného zákona. Na Třeboňsku je rovněž vyhlášeno sedm a k vyhlášení navrženo dalších pět **vesnických památkových zón** (např. Kojákovice, Bošilec, Ponědrážka). Podrobnější informace může poskytnout Památkový ústav v Českých Budějovicích, referáty regionálního rozvoje příslušných okresních úřadů a krajského úřadu nebo stavební úřady. V současné době je velmi aktuální příprava návrhu na zařazení vybraných rybníčních staveb Třeboňska na seznam **Světového kulturního dědictví UNESCO** (World Heritage). Tato snaha je podpořena i přípravou vyhlášení **krajinné památkové zóny** Třeboňsko.

Z hlediska územně-plánovacího je Třeboňsko součástí územního plánu velkého územního celku Českobudějovické sídelní regionální aglomerace, v současnosti aktualizovaného. Významnější obce mají své vlastní územní plány nebo jsou pro ně připravovány alespoň urbanistické studie. V roce 1996 byla pro Třeboňsko zpracována na FA ČVUT v Praze **studie krajinného rázu**, sloužící jako jeden z důležitých podkladů při posuzování vhodnosti umístění staveb do krajinného prostředí CHKO. Pro významné zásahy do krajiny jsou zpracovávány pro potřebu státní správy podrobnější studie krajinného rázu.

Kulturní nabídky především menších a příhraničních obcí trpí zejména nedostatkem financí a malým počtem obyvatel. Ve většině obcí a se nachází pouze kulturní domy a veřejné knihovny, za dalším kulturním využitím musí lidé cestovat do větších center regionu.

## **Stav životní prostředí, rezervace a chráněná území**

### **CHKO Třeboňsko**

CHKO Třeboňsko byla vyhlášena v roce 1979, o dva roky dříve bylo toto území zařazeno mezi biosférické rezervace **UNESCO**. Rozkládá se na ploše 700 km<sup>2</sup> v jižní části České republiky. Ve srovnání s většinou chráněných území světa má Třeboňsko zcela odlišný charakter. Nereprezentuje původní, člověkem minimálně narušenou krajinu, ale naopak je krajinou z velké části přetvořenou. Na místě původních souvislých lesů a močálů vznikla během staletí unikátní mozaika rybníků, lesů, rašelinišť, vodních toků, luk i polních kultur a lidských sídel. Třeboňsko je ukázkou koexistence prosperujícího hospodaření s přírodou. Díky diverzitě biotopů, původních i umělých, patrně nikde jinde ve střední Evropě nenajdeme takové množství druhů soustředěné na tak malé ploše jako zde. Nejcennější části tohoto území jsou chráněny v národních přírodních rezervacích, přírodních rezervacích, případně formou národní přírodní památky či přírodní památky.

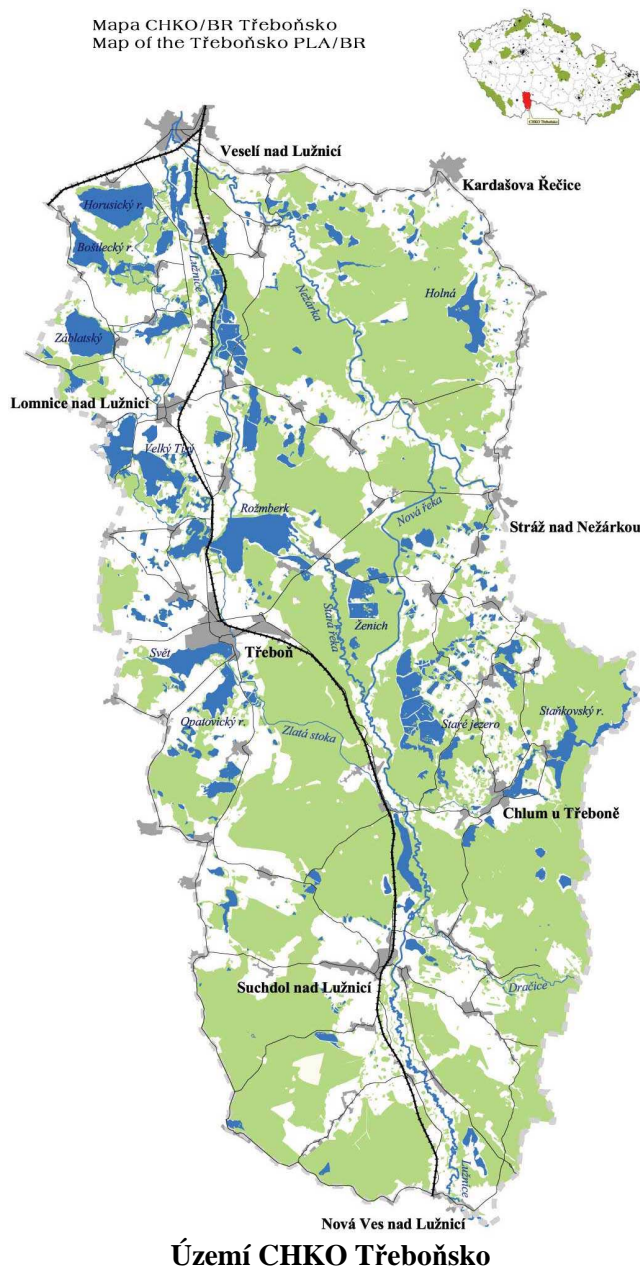
Část Třeboňska, tzv. Třeboňské rybníky, je od roku 1991 zahrnuta mezi mezinárodně významné mokřady chráněné Ramsarskou konvencí. Od roku 1993 chrání tato konvence i další významné části Třeboňska – Třeboňská rašeliniště.

Z hlediska přírodovědného je zdejší krajina pozoruhodná především svou bohatostí rostlinstva, které tvoří dominantní složky krajiny. K nejcennějším biotopům patří rozsáhlá přechodná rašeliniště se zachovalými rostlinnými společenstvy a na ně vázanou faunou bezobratlých. Neméně cennými prvky jsou rozsáhlé rybníční soustavy s výskyty vzácných druhů fauny a flóry.

## Aktualizace rozvojového plánu Třeboňska a akční plán pro rok 2005 a další období

Na druhé straně, obcím ležícím v pásmu CHKO Třeboňsko to přináší pro jejich chod značné problémy a komplikace spojené s legislativními omezeními, týkajícími se ochrany životního prostředí. Správa CHKO nemá jasnou strategii při posuzování staveb a tento nejednotný přístup vyvolává v různých lokalitách nemalé problémy.

Do CHKO Třeboňsko zasahují svým územím téměř všechny obce SORT. Nepatří tam jen Staňkov, Lásenice, Příbraz.



V rámci CHKO Třeboňsko se nachází několik menších území, která podléhají vyššímu stupni ochrany než zbylé části chráněné krajinné oblasti, jsou to např:

- Přírodní rezervace Dračice (8,1 ha, vyhl. r. 1998)
- Přírodní rezervace Bukové kopce (10,1 ha)
- Přírodní památka Pískovna u Dračice (7,5 ha)
- Přírodní rezervace Horní Lužnice (414,1 ha). Jedná se o jeden z posledních zachovaných úseků nížinné meandrující řeky na území Čech.

- Národní přírodní rezervace Červené blato – na ploše 331,4 ha chrání významné vrchovištní rašeliniště staré asi 12 000 let, rezervaci vede okružní naučná stezka Červené blato.
- Přírodní rezervace Krabonošská niva (36,5 ha)
- Přírodní rezervace – Trpnouzské Blato
- Přírodní rezervace Široké Blato

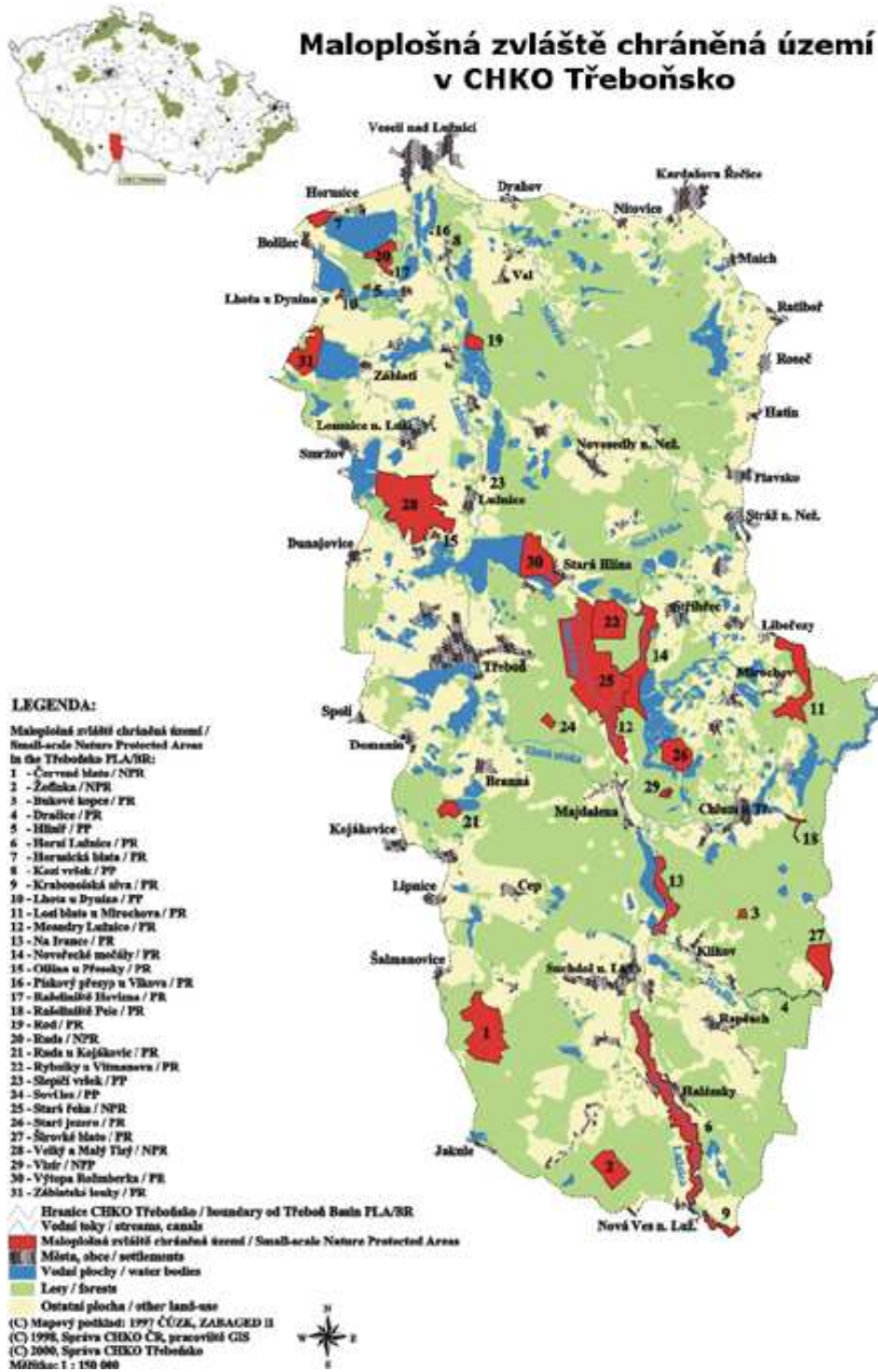
### **Správa CHKO Třeboňsko**

Odbornou péči o přírodu a krajinu i výkon státní správy vykonává ve vymezeném území **Správa Chráněné krajinné oblasti Třeboňsko** se sídlem v Třeboni, která je detašovaným pracovištěm **Správy chráněných krajinných oblastí České republiky** se sídlem v Praze.

Správa CHKO Třeboňsko v rámci výkonu státní správy ochrany přírody vede nejrůznější řízení ve věcech ochrany přírody a krajiny, vydává vyhlášky o zřízení přírodních rezervací a památek, schvaluje plány péče o tato území, působí jako dotčený orgán státní správy při rozhodování podle jiných předpisů (zejména stavebních), provádí kontrolní a inspekční činnost včetně projednávání a ukládání pokut za přestupky a protiprávní jednání.

Kromě toho plní Správa CHKO Třeboňsko úkoly odborné organizace ochrany přírody. Zajišťuje péči o vyhlášená zvláště chráněná území a ohrožené druhy rostlin a živočichů, provádí inventarizační přírodovědné průzkumy, dokumentaci a šetření v ochraně přírody, organizuje výzkum a monitoring, zajišťuje službu strážní, informační a kulturně-výchovnou činnost. Správa také spolupracuje s řadou výzkumných a vědeckých pracovišť (Botanický ústav AVČR, Jihočeská univerzita, Karlova univerzita, Česká zemědělská univerzita, Národní muzeum apod.).

Cílem Správy CHKO/BR je kromě vlastního výkonu státní správy na úseku ochrany přírody a krajiny také ovlivňovat místní rozvoj v žádoucím směru slučitelném s posláním oblastí (rozvoj agroturistiky a dalších forem "měkkého" cestovního ruchu, lázeňství, zhodnocení místních surovin, nezatěžující drobná průmyslová výroba, tradiční zemědělství). Je žádoucí zachovat do budoucna Třeboňsko jako model trvale udržitelného využívání krajiny, což je i jedním z důvodů vyhlášení CHKO a BR.



### NATURA 2000 – ptačí oblast

Na území SORT se ptačí oblast rozkládá na KÚ těchto obcí: Branná, Břilice, Cep, Dolní Lhota, Domanín, Frahelž, Hamr, Hatín, Hrachoviště, Chlum u Třeboně, Klec, Klikov, Libořezy, Lomnice nad Lužnicí, Lutová, Lužnice, Majdalena, Mirochov, Mláka, Nová Ves u Klikova, Novosedly nad Nežárkou, Plavsko, Pleše, Ponědraž, Ponědrážka, Příbraz, Rapšach, Smržov, Stajka, Staňkov, Stará Hlína, Stráž nad Nežárkou, Stříbřec, Suchdol nad Lužnicí, Třeboň, Tušť, Záblatí, Žíteč.

V této oblasti byl zaznamenán výskyt téměř 280 druhů ptáků, z nichž nejméně 182 zde hnízdí. Třeboňsko lze označit za jednu z nejvýznamnějších oblastí pro výskyt vodních a mokřadních ptáků ve střední Evropě. Kromě hnízdění je tato oblast zásadní i v období tahu, především na podzim, kdy se na hladině rybníků shromažďuje více než 20 000 exemplářů vodních ptáků. V ptačí oblasti jsou stanoveny zvláštní podmínky, které přesně vymezují seznam činností, které lze na tomto území provozovat pouze se souhlasem příslušného orgánu ochrany přírody.



### Ekologicky hodnotná území

Lužnice na území mikroregionu Třeboňsko je v celé své délce v chráněné krajinné oblasti a biosférické rezervaci Třeboňsko. Celý tento úsek je chráněn v rámci statutu CHKO, dále se zde nachází další maloplošná chráněná území.

Maloplošná chráněná území, dotýkající se vlastního vodního toku Lužnice jsou:

- 1) přírodní rezervace Krabonošská niva
- 2) přírodní rezervace Horní Lužnice
- 3) přírodní rezervace Na Ivance

### Třeboňská rašeliniště:

Tato rašeliniště patří mezi rašeliniště přechodová, vznikla na místě depresí sycených vedle dešťové vody i výrony pramenů. Nejstarší vrstvy rašeliny vznikly na konci doby ledové, jsou staré až dvanáct tisíc let. Největší ložiska rašeliny na Třeboňsku se nacházejí v blízkosti rybníků Záblatský a Horusický, v okolí Třeboně a dále u Šalmanovic, Hrdlořez a Mirochova. Celkem bylo na Třeboňsku zjištěno 62 ložisek o celkové rozloze 7590ha.

Většina třeboňských rašelinišť je pokryta souvislým lesem. K dalšímu narůstání vrstev rašeliny zde dochází pouze na vytěžených a zaplavených plochách či v jiných, vodou zaplavených depresích.

Část třeboňských rašelinišť byla či jsou těžena. Nejcennější, dosud nezničená rašeliniště jsou chráněna na ploše přibližně 830 ha v samostatných rezervacích. Mezi nejvýznamnější patří především Žofinka, Červené blato, Ruda, Široké blato. Další desítky hektarů drobných rašelinišť a slatinišť jsou více či méně významnou složkou ostatních rezervací Třeboňska. Zvláštní ochranu mají ložiska rašeliny, která je používána k léčebným účelům. V současné době se rašelina těží v ložisku Spálená Borkovna nedaleko obce Branná u Třeboně.

### Národní přírodní rezervace (NPR) Velký a Malý Tisý

Tato rezervace patří svou rozlohou k největším a nejvýznamnějším mokřadům v České republice a je zařazena mezi území, kterých se dotýkají další ochranné statuty. Je součástí

rozsáhlého nadregionálního biocentra Stará řeka – Rožmberk – Velký Tisý, součástí mokřadu mezinárodního významu „Třeboňské rybníky“ chráněného dle Ramsarské konvence a v seznamu evropských významných ptačích území (IBA) je zařazena jako jedna z významných lokalit v rámci ČR.

Všechny vodní plochy a většina zemědělských pozemků na území NPR patří soukromým vlastníkům. Rybníky jsou umělé vodní nádrže, které byly zřízeny k chovu ryb a zachování určitého stupně hospodaření. Snahou pracovníků ochrany přírody je najít zde optimální úroveň rybářského hospodaření, které by nepůsobilo negativně na rybníční ekosystém a umožnilo návrat druhů, které v minulosti díky příliš intenzivním zásahům vymizely.

Na území rezervace je povolen odstřel divokých prasat, lišek a kun. Důvodem této výjimky je velká koncentrace těchto druhů v pobřežních porostech, kde dochází ke zvýšené likvidaci některých významných živočichů. Odstřel vodních ptáků a další myslivecké aktivity nejsou možné. Na zemědělských pozemcích v okrajových částech rezervace jsou jednorázově povolovány hony na drobnou zvěř v podzimních měsících.

Hranice NPR jsou v terénu značeny hraničními sloupky se státním znakem a červeným pruhovým značením, hranice 1.zóny CHKO, která zahrnuje území o něco širší, v terénu značena není.

Ze zákona jsou zde omezeny činnosti, které by mohly poškodit dochované přírodní ekosystémy. Na území rezervace například není možné vjíždět motorovými vozidly, vstupovat do porostů mimo veřejné cesty (vyznačené v mapce), tábořit a rozdělovat ohně, sbírat a odchytávat rostliny živočichy.

### **Rybníky, nádrže a významné vodoteče v mikroregionu**

Dominantním krajinným prvkem třeboňské pánve jsou rybníky. Na území Vitorazska však jejich hustota není vysoká. Je zde sice několik menších rybníků, důležitější svým významem jsou však **vodní plochy starých vytěžených pískoven** (Tušř, Halámky).

**Řeka Lužnice** – část řeky teče na území Rakouska, na naše území se vrací u Krabonoše. Její tok odtud k ústí měří 147,8 km. Je atraktivní zejména pro vodáky, v jejím okolí bylo vyhlášeno několik přírodních rezervací (nachází se zde velké množství chráněných rostlinných a živočišných druhů).

**Říčka Dračice** – řeka pramení v "České Kanadě", z části pramení na území Rakouska a na naše území se vrací východně od obce Rapšach. Na 123 říčním kilometru se vlévá do řeky Lužnice. Údolí Dračice je široké s hlinitým podkladem, ve kterém koryto řeky tvoří četné zákruty. Na horním toku bývaly hráze k náhonu vody na hamry. Jejich provalením vznikly dnešní dlouhé peřeje.

**Zlatá stoka** je umělý kanál dlouhý 48 km, široký 2 - 4 m a hluboký 1 - 1,5 m. Kapacita koryta je asi 2,5 m<sup>3</sup>/s při sklonu 0,4 promile. Slouží k napájení soustavy velkých rybníků na Třeboňsku (Opatovický, Svět, Káňov, Velký Tisý, Koclířov, Dvořiště, Záblatský, Bošilecký, Švarcenberk a Horusický). Celkem je na Zlatou stoku napojeno cca 2 700 ha rybníčních ploch (57 rybníků). V letech 1506 – 1520 ji vybudoval známý rožmberský rybníkář Štěpánek Netolický a ve své době představovala mistrovské dílo vodního stavitelství a byla vůbec prvním významným umělým vodním tokem v Čechách.

**Nová řeka**, přibližně 14 km dlouhá, byla vybudována jednak pro ochranu Rožmberského rybníka před povodněmi, jednak pro plavení dříví, neboť rybník Rožmberk se stal překážkou pro dopravu dřeva po Lužnici.

Mezi další význačné toky v mikroregionu Třeboňsko patří Koštěnický potok, Spolský a Miletinský potok.

### **Malé vodní nádrže**

Rybníky na Třeboňsku tvoří celkem 16 vodohospodářských soustav, které se převážnou většinou nacházejí v povodí Lužnice a Nežárky. Na území obcí mikroregionu Třeboňsko bylo identifikováno celkem 139 malých vodních nádrží – rybníků a pískoven.

### **Rybníky**

Rybníky mají pro protipovodňovou ochranu mikroregionu Třeboňsko rozhodující význam. Při povodni v srpnu 2002 osvědčily svoji obrovskou retenční schopnost, na druhé straně došlo na mnoha místech k

jejich poškození, které vyplynulo většinou z nedostatečné kapacity bezpečnostních přelivů nebo obtokových stok, případně i poruch v tělese hráze kolem objektů.

## **Dopravní infrastruktura na Třeboňsku**

Jak dokládá vývoj osídlení, docházelo k zakládání nových sídel na křižovatkách významných obchodních cest a podél vodních toků. Při pohledu na mapu zjistíme, že v minulosti vznikala lidská sídla na obchodních stezkách v poměrně pravidelných odstupech ca. 20-30 km od sebe. V případě Třeboňska nalezneme takové rozložení měst v území (České Budějovice, Třeboň, Jindřichův Hradec, Veselí nad Lužnicí, Suchdol nad Lužnicí, České Velenice atd.). Struktura osídlení našeho území vychází z přirozené „pochodové“ vzdálenosti člověka během jednoho dne. V těchto odstupech se nacházely přirozené dopravní uzly - zájezdní hostince (motoresty a odpočívky) kde našly odpočinek vozkové i jejich „tahače“. Tuto historicky vzniklou strukturu osídlení je třeba dopravně obsloužit i dnes kdy štafetu po povozech postupně převzala doprava železniční a později doprava silniční - automobilová.

Právě pro současnou silniční dopravu, které je schopna překonávat řádově větší vzdálenosti i objemy zboží během jednoho dne, se stává rozložení sídel a jejich přímé propojení komplikujícím faktorem. Právě vlivem nárůstu přepravní rychlosti a objemů přepravovaného materiálu vyvstává u téměř každého sídla otázka zda-li a v jaké podobě případně zachovat historicky vzniklý „průtah“, nebo raději vybudovat obchvat. Této problematice se věnuje podrobněji kapitola silniční doprava.

Významným přelomem v dopravní obslužnosti Třeboňska představovalo zprovoznění železniční tratě Františka Josefa mez Vídní a Prahou ve 2. polovině 19. století, která je pro Třeboňsko relevantní v úseku České Velenice – Veselí nad Lužnicí. Právě uzlové stanice České Velenice, kde je současně železniční hraniční přechod do Rakouska a možný přestup na trať České Velenice – České Budějovice a Veselí nad Lužnicí kde je možný přestup směrem na Prahu, České Budějovice a Brno, jsou pro dopravní obslužnost zejména města Třeboně a obcí podél tratě jsou obzvláště významné. Očekávanému vývoji na železnici a to jak v úrovni „hardwaru“ (stavebním úpravám na trati samotné) tak v úrovni „softwaru“ (úpravám jízdního řádu) se podrobněji věnuje kapitola železniční doprava.

Vzhledem k lázeňské tradici, kterou roku 1882 založily lázně Berta a později rozšířil lázeňský dům Aurora, příhodné topografii třeboňské pánve a přírodním krásám především rybníkům vděčí Třeboňsko v posledních letech rozvoji cyklistiky a pěší turistiky. Na Třeboňsku již v minulosti existovala hustá síť značených turistických tras, která je vzhledem k rovinatému území sjízdná i na kole. Mimo to vznikla v posledních letech celá řada cyklistických naučných tras. Specifickou situací pěší turistiky, cykloturistiky a rekreační automobilovou dopravou se blíže zabývá kapitola doprava pěší, cyklistická a rekreační.

### **Silniční doprava**

#### **Dopravní potenciál Třeboňska**

Množství každodenních cest občanů regionu lze na základě zkušeností ze sociologicko-dopravních průzkumů spolehlivě odvodit. Na základě výsledků ČSÚ k 1.3.2001 posledního sčítání lidu je známo, že ve 28 obcích regionu resp. 52 místních částí žilo celkem 23.869 obyvatel.

Z dlouhodobě prováděných průzkumů je známo, že každý obyvatel za den vykoná 3 cesty (nezávisle na dopravním prostředku), tzn že se na Třeboňsku uskuteční denně samotnými obyvateli ca. 72.000 cest. Pokud jde o vztah těchto cest k sídlu je možné je rozdělit na vnitřní ca. 20-60% (v rámci bydliště), externí (mimo bydliště) ca. 10% a cílové/zdrojové ca. 30-70% (začátek, nebo konec cesty má vazbu na bydliště). Pro jednotlivá sídla se mohou tyto podíly lišit v závislosti na tom, kolik funkcí je schopno svým obyvatelům poskytnout (nákupy, zaměstnání, školy, úřady apod.).

Při rozlišení cest podle překonané vzdálenosti zjistíme, že většina cest se uskutečňuje na krátké vzdálenosti. V případě Třeboně (s nabídkou řady funkcí) činí podíl cest do vzdálenosti 2 km (vhodné pro pěší a cyklistickou dopravu) 45%, naproti tomu cesty na delší vzdálenosti nad 20 km tvoří podíl do 10%. I u malých sídel kolem 300-500 obyvatel je podíl cest na vzdálenost do 2 km kolem 20%. Podíl cest na vzdálenosti nad 20 km nijak od větších sídel neliší a představují rovněž podíly do 10%. Tyto údaje je třeba mít na zřeteli při plánování finančních prostředků do dopravní infrastruktury. Proto by obce, ale i celý region měl svoje priority pokud jde o získávání dotací a lobingu u dopravních staveb

soustředit především na dopravní infrastrukturu „přede dveřmi“ – chodníky, místní komunikace, silnice III. tříd atd. a až na posledním místě dálnici.

Z pohledu volby dopravního prostředku se v regionu odvíjí ca.38% cest nemotorizovanými dopravními prostředky (pěšky a na kole), ca. 24% veřejnou dopravou a 38% individuální motorizovanou dopravou.

Podíváme-li se v této souvislosti na dostupnost automobilu, dosahoval okres Jindřichův Hradec ve stupni motorizace v roce 2000 33. pozici mezi celkem 77 okresy se stupněm motorizace 320 (tzn. 320 vozidel na 1000 obyvatel). Např. sousední okres České Budějovice zaujímal s hodnotou 380 3. místo. Oficiální prognóza Ministerstva dopravy ČR předpokládá do roku 2020 nárůst na hodnotu 580. Tato prognóza současně předpokládá nárůst průměrného proběhu na jedno vozidlo (ujetá vzdálenost jedním vozidlem za rok) v roce 2020 15.300 km oproti roku 1995 10.700 km. To znamená nárůst o 43%.

Tento trend zásadní měrou ovlivní volbu dopravního prostředku směrem k individuální automobilové dopravě, jejíž podíl na cestách by měl činit 60%. Toto očekávané přerozdělení volby dopravního prostředku, kdy veřejná doprava podle prognóz by měla poklesnout na 12% a nemotoristická na 28% se dramaticky projeví v požadavku dopravců na zvýšené spolufinancování dopravní obslužnosti ze strany obcí resp. na poklesu kvality dopravní obslužnosti. Posun v dělbě dopravní práce se na druhé straně projeví ve zvýšených nárocích na silniční infrastrukturu. Plošné nároky automobilisty jsou oproti „pěšákovi“ resp. cestujícího autobusem přibližně 20-ti násobné a oproti cyklistovi 11-ti násobné.

Naproti tomu je z průzkumu známo, že stupeň „bicyklizace“ je v porovnání s počtem motorových vozidel více než dvojnásobný. Je nutno zdůraznit, že na Třeboňsku je vlivem velmi příhodné topografie vztah uživatelů k jízdnímu kolu jako plnohodnotnému dopravnímu prostředku příkladný. Pro zachování tohoto stavu i do budoucna je však výstavba kvalitní a bezpečné cyklistické infrastruktury nezbytností. Současně může existence cyklistické infrastruktury významnou měrou podpořit rozvoj cykloturistiky.

Kromě negativních dopadů na bezpečnost silničního provozu a životního prostředí obecně pocítí zejména „střediskové“ obce a místa s intenzivním cestovním ruchem zvýšenou poptávku po parkování vozidel. Proto by obce regionu měly na očekávaný vývoj reagovat zpracováním dopravních koncepcí pro jednotlivá sídla ale i celý region včetně opatření pro zkldňování dopravy a regulace parkování. Na základě zkušeností z automobilově i turistických rozvinutých zemí lze reálně předpokládat negativní dopad růstu automobilové dopravy na odvětví cestovního ruchu. Podrobněji jsou otázky zkldňování dopravy a regulace parkování řešeny v kapitole doprava pěší, cyklistická a rekreační.

### **Silniční síť**

Třeboňskem prochází dvě silnice 1. třídy – č.34 a 24. Silnice I/34 protíná Třeboňsko východozápadním směrem a na její trase leží města České Budějovice, Lišov, Třeboň, Jindřichův Hradec a pokračuje dále do kraje Vysočina. Současně se na této komunikaci dochází k nejvyšším intenzitám dopravy. Další silnice I/24 protíná Třeboňsko severojižním směrem. Tvoří napojení na silnici I/3 (Praha – České Budějovice) 2 km jižně od Veselí nad Lužnicí a prochází městy Lomnice nad Lužnicí, Třeboň, Suchdol nad Lužnicí a končí na hraničním přechodu Halámky s Rakouskem.

Z výše uvedeného vyplývá, že nejvýznamnějším silničním uzlem regionu je město Třeboň, kde se obě silnice I/34 a I/24 spojují ve čtyřpruhový směrově rozdělený obchvat města v úseku ca. 2 km. Oba uzlové body (křižovatky) obchvatu jsou tvořeny mimoúrovňovými křižovatkami. Mimoúrovňová křižovatka v Třeboni v části Na Kopečku připouští na rozdíl od mimoúrovňové křižovatky v Třeboni samotné všechna odbočení. Mimoúrovňová křižovatka na silnici I/34 a I/24 v Třeboni není plnohodnotně dobudovaná a představuje zejména z pohledu napojení na silniční síť nižší úroveň (silnice II. třídy a místní komunikace) komplikaci při dopravní obsluze Třeboně samotné ale i navazujícího regionu. Vlastníkem silnic I. třídy je stát a stavební záměry na těchto komunikacích a jejich finanční krytí připravuje pracoviště Ředitelství silnic a dálnic v Českých Budějovicích na Lidické třídě.

Významově na výše popsanou síť silnic I. třídy navazuje několik silnic II. třídy – II/148 (I/34 - Lišov – Lomnice nad Lužnicí – Novosedly nad Nežárkou – I/34), II /153 (I/34 – Chlum u Třeboňe – I/24), II/154 (I/34 – Třeboň – Nové Hradce – II/156), II/155 (II/154 – Třeboň – Borovany – II/157). Vlastníkem silnic II. a III. třídy je Jihočeský kraj, v jehož kompetenci je plánování stavebních prací včetně financování a



priorit jednotlivých opatření. Silniční síť Jihočeského kraje ohospodařuje odbor dopravy a silničního hospodářství. Veškerá opatření na komunikacích kraje jsou shrnuta v materiálu s pracovním názvem „bílá kniha“ přesněji pak „Program investiční a neinvestiční výstavby a oprav na silnicích II. a III. třídy na území Jihočeského kraje“ vždy v aktualizované verzi pro daný rok. Tento materiál je k nahlédnutí na internetových stránkách Jihočeského kraje.

Pro orientační posouzení pravděpodobného očekávaného vývoje v oblasti zátěže komunikační sítě na Třeboňsku je možné uvést výhledové koeficienty nárůst silničního provozu vydané Ministerstvem dopravy ČR do roku 2030.

#### **Koeficienty nárůstu silniční dopravy**

<b>Rok</b>	<b>Osobní doprava</b>	<b>Nákladní doprava</b>	<b>Celkem</b>
<b>2000</b>	<b>1,00</b>	<b>1,00</b>	<b>1,00</b>
<b>2010</b>	<b>1,31</b>	<b>1,34</b>	<b>1,32</b>
<b>2020</b>	<b>1,46</b>	<b>1,54</b>	<b>1,53</b>
<b>2030</b>	<b>1,53</b>	<b>1,66</b>	<b>1,62</b>

#### **Stavební záměry na silniční síti Třeboňska**

Informace o stavebních záměrech na silnicích I. třídy poskytli pracovníci Ředitelství silnic a dálnic v Českých Budějovicích jmenovitě panové Franěk a Krasl.

Jak z předchozí kapitoly vyplývá, nejvíce zatíženou komunikací na Třeboňsku je silnice I/34. Té se také v dohledné budoucnosti dotkne celá řada stavebních změn. Z časového hlediska proběhne v nejbližší budoucnosti vybudování obchvatu Stráže nad Nežárkou. Rozsah stavebních prací na obchvatu Stráže nad Nežárkou bude ve směru jízdy od Třeboně od vjezdu/výjezdu pískovny (v místě změny příčného uspořádání komunikace I/34) až za údolnicový oblouk za Stráží nad Nežárkou ve směru jízdy na Jindřichův Hradec. Předpokládané načasování tohoto stavebního záměru je následující: stavební povolení do konce roku 2004, výstavba v roce 2005 a 2006, uvedení do provozu v polovině roku 2007. V návaznosti na tuto etapu se v současnosti zpracovává investiční záměr na úsek Stráž nad Nežárkou – Lásenice – Jindřichův Hradec s cílem získat v roce 2005 územní rozhodnutí na tuto stavbu.

Další významnou stavbou na silnici I/34 je obchvat města Lišov. V návaznosti na v 90. letech vybudovaný čtyřpruhový směrově rozdělený obchvat Rudolfova v úseku Okružní ulice v Českých Budějovicích a Na Klaudě u Lišova bude navazovat další stavební etapa trasovaná jižně od Lišova, která se napojí na stávající silnici I/34 za Lišovem ve směru jízdy na Třeboň v místě zahrádek. Časový harmonogram této stavby je naplánován následovně: v současnosti je vyřízeno územní rozhodnutí a pracuje se na dokumentaci ke stavebnímu povolení, zahájení stavebních prací je naplánováno na rok 2007 a uvedení do provozu v roce 2009. Reálný časový průběh může podle pracovníků ŘSD ovlivnit řada faktorů zejména, zejména finanční prostředky.

Další stavbou na silnici I/34 je generální oprava mostu přes Zlatou stoku. Již v nedávné minulosti proběhla celá řada rekonstrukcí mostních objektů na této komunikaci. Generální oprava most přes Zlatou stoku naplánovaná na rok 2006 by měla završit celou sérii generálních oprav mostů na silnicích I. třídy na Třeboňsku.

Co se další silnice I. třídy č. 24 týče, byl v první polovině roku 2004 uveden do provozu úsek u Majdaleny, který nahradil problematický úsek několika na sebe navazujících směrových oblouků se stromořadím. Jedinou připravovanou stavbou na této komunikaci je generální rekonstrukce průtahu Lomnicí nad Lužnicí. Na tuto stavbu je vyřízeno stavební povolení a pro zahájení stavby je určující vyčlenění finančních prostředků. Podle dostupných informací by stavební práce měly být zahájeny v roce 2006.

V souvislosti se silnicí I/24 je nutno poukázat na její význam nadregionálního napojení na silnici I/3 směrem na Prahu. V úseku mezi nedávno vybudovanou mimoúrovňovou křižovatkou u Veselí nad

Lužnicí a hraničním přechodem Halámky slouží silnice I/24 i mezinárodní a tranzitní dopravě. Její celkový objem však není zvláště významný. Zmíněná mimoúrovňová křižovatka u Veselí nad Lužnicí je již vybudována pro potřeby napojení na plánovanou dálnici D3 mezi Prahou a Českými Budějovicemi, tzn., že pro Třeboňsko relevantní místo napojení směrem severním (od Prahy) je stabilizované bez variantních řešení. Projektová dokumentace k dálnici ve zmiňovaném úseku je v současnosti zpracována v úrovni technické studie. Další pro region rozhodující dálniční napojení směrem jižním je u Českých Budějovic na silnici I/34. Podle některých vyjádření odborné veřejnosti se neočekává uvedení do provozu dálnice D3 do roku 2020.

Úpravami silnic II. a III. třídy a mostních objektů na nich se zabývá již citovaná „bílá kniha“ Jihočeského kraje.

## **Železniční doprava**

Informace o záměrech Českých drah, které se postupně dotknou regionu Třeboňska poskytl zástupce ředitele odboru regionálních vztahů a zástupce ČD pro Jihočeský kraj pan ing. Ivan Študlar.

### **Stavební úpravy na železnici**

V minulých letech došlo na železniční trati mezi Veselím nad Lužnicí a Českými Velenicemi k modernizaci zabezpečovacího zařízení na několika železničních přejezdů. Železniční trať protínající region Třeboňska je součástí čtvrtého železničního koridoru. Právě čtvrtý železniční koridor byl na rozdíl od dálnice D3 zařazen pod číslem 22 jako prioritní projekt evropské dopravní sítě, což znamená, že tato nejen pro Třeboňsko významná trať bude rekonstruována za přispění finančních prostředků EU. Výsledkem tohoto záměru má být úprava trasy na rychlost 100-110 km/h a současně s tím i elektrizace tratě. Pro modernizace trati mezi Českými Velenicemi a Veselím nad Lužnicí je zásadní podmínkou přivedení vzdušného elektrického vedení 110kV do Českých Velenic. Tento záměr podle vyjádření ČD naráží na nesouhlas Správy chráněné krajinné oblasti Třeboňsko. Investorem vzdušného vedení je Správa železniční dopravní cesty. Kromě ČD by toto vedení současně mělo sloužit posílení oblasti Českých Velenic v zásobování elektrickou energií. Záměrem ČD je započít se stavbou v roce 2006. Stavební zásahy ovlivňující rychlost na trati budou závislé na objemu uvolněných finančních prostředků.

### **Mapa železniční sítě**



### **Změny v jízdním řádu**

Na trati mezi Českými Budějovicemi a Prahou dojde k zavedení od platnosti nového jízdního řádu tj. od 12.12.2004 k tzv. taktovému jízdnímu řádu. To znamená, že odjezdy vlaků budou vždy v pravidelných časových odstupech. Základní takt je navržen jako dvouhodinový a v době špičky jako hodinový. Uskalí tratě České Velenice – Veselí nad Lužnicí spočívá v tom, že takt spojů v sousedním Rakousku nenavazuje na takt trati České Budějovice Praha.

Od roku 2007 se předpokládá zavedení nové koordinace a vlaky z Rakouska by měly končit na nádraží v Českých Velenicích a vlaky do Prahy by měly být vypravovány z Gmuendu. Mimo to budou zavedeny dva pří párů vlaků mezi Prahou a Vídní.

### **Doprava pěší, cyklistická a rekreační**

Specifikem Třeboňska je cestovní ruch založený na poznávání přírodních krás zejména okolních rybníků formou turistiky pěší ale v posledních zejména na kole. Třeboňsko láká také k vodním sportům na řadu pískoven a rekreačních rybníků. Na rozdíl od městské (turistické části měst obvykle disponují pěšími zónami a chodníky atd.) nebo horské turistiky (turistické stezky v území s vyloučením motorizované dopravy) velká část návštěvníků Třeboňska (celé rodiny i s dětmi) překonává za poznáním denně několik desítek kilometrů na kole a musí překonávat při „konzumaci“ místní krajiny řadu kritických dopravních momentů (např. křížení resp. jízdu po silnici I/34 ve Staré Hlíně, křížení silnice I/24 u rozvodí, dopravní situaci na řadě míst v Třeboni samotné atd.). Za současnou úroveň zejména cykloturistiky vděčí region husté síti polních a lesních cest, které již po staletí slouží pro obhospodařování rybníční soustavy. Předchozí režim se zasloužil o vybudování poměrně kvalitních bezprašných cest v oblasti někdejšího hraničního pásma a cest pro obhospodařování lesních kultur těžkou technikou, které by vzhledem k „močalovitému“ prostředí nebyl možný. Příhodná topografie a, v porovnání s jinými regiony České Republiky, výjimečná infrastruktura na řadě míst doplněná o informativní cykloturistické značení a naučné panely tvoří společně krajinným rázem základ turistického úspěchu Třeboňska.

Proto, aby nevšední zážitek z aktivního trávení volného času nebyl poznamenán nebezpečím a stresem způsobeným právě zvýšeným automobilovým provozem je nutné ošetřit kritická místa a vybudovat samostatné cyklistické stezky v souběhu rušných komunikací po vzoru Nizozemí nebo i sousedního Rakouska. Je proto nutné aby zejména centrum Třeboně s okolím bylo propojeno kvalitními cyklistickými stezkami.

Proto, aby při „konzumaci“ Třeboňska převážně motorizovanými návštěvníky nadměrně netrpěla příroda zdejší chráněné oblasti je potřeba vybudovat v místech zvýšeného zájmu návštěvníků odpovídající odstavné plochy (pískovny, rybník Rožmberk, Červené blato, Schwarzenberská hrobka atd.). Tento problém se týká jak osobních automobilů tak zejména autobusů. Pro správné nadimenzování a nastavení optimální regulace provozu je systematicky prováděný průzkum nezbytný. Parametry jako denní obrat, střední doba parkování, maximální počet současně ostavených vozidel jsou nepostradatelné. Pro odstavná stání v turistických střediscích jako Třeboň, Chlum atd. platí výše uvedené dvojnásob.

### **Výzkum, výchova a mezinárodní spolupráce**

Třeboňsko je v souladu s logistickou funkcí biosférické rezervace tradičním předmětem zájmu vědeckého výzkumu a je intenzivně zapojeno do mezinárodní spolupráce. Je zde prováděn základní i aplikovaný výzkum, řada monitorovacích aktivit i praktická výuka v řadě oborů především biologických věd. Přispívá k tomu zejména existence třeboňských poboček dvou ústavů **Akademie věd České republiky - Mikrobiologického ústavu** (oddělení autotrofních mikroorganismů) a **Botanického ústavu** (sekce ekologie rostlin). Komplexní ekologický výzkum Třeboňska prováděný od 60. letech Botanickým ústavem mimo jiné i v rámci mezinárodních programů (IBP, MAB UNESCO) stál u zrodu biosférické rezervace a podílel se na přípravě odborných podkladů pro vyhlášení CHKO. Integrované

ekologické projekty i dílčí výzkumy byly a stále jsou zaměřeny především na mokřadní ekosystémy Třeboňska (Mokré louky u Třeboně, Horní Lužnice, rybníční ekosystémy, rašeliniště). V posledním období se Třeboňsko oficiálně stalo součástí mezinárodní sítě lokalit **dlouhodobého ekologického výzkumu** (LTER). Kromě třeboňských pracovišť Akademie věd se na výzkumu podílí také další ústavy AVČR z Českých Budějovic (Entomologický ústav, Hydrobiologický ústav), pracoviště **Jihočeské univerzity** v Českých Budějovicích (biologická fakulta, zemědělská fakulta), Přírodovědecká fakulta **Univerzity Karlovy** a **Česká zemědělská univerzita** v Praze, **Mendelova zemědělská a lesnická univerzita** v Brně a další instituce, z nichž některé mají v oblasti i své terénní zázemí (např. známá ornitologická stanice **ČSO** na rybníce Velký Tisý). Středisko Wetland Training Centre v Třeboni (provozované ve spolupráci mezinárodní organizace Wetlands International a Botanického ústavu) v oblasti tradičně pořádá semináře a kurzy zaměřené na výzkum a ochranu mokřadů a své sídlo zde má Český nadační fond pro vydru říční.

Existence biosférické rezervace a zapojení do dalších sítí (RAMSAR, IBA, LTER) dává zdejší ochraně přírody mezinárodní rozměr. Třeboňsko je zapojeno do projektů v evropské části programu **MAB UNESCO** (EUROMAB) jako je integrovaný monitoring biosférických rezervací (BRIM), MABFLORA, MABFAUNA apod. Centrum oblasti Třeboň je místem konání řady mezinárodních i českých konferencí a odborných akcí a zdejší krajina je každoročním cílem mnoha odborných exkurzí

## **5. SWOT analýza oblasti Svazku obcí regionu Třeboňsko**

### **Silné stránky:**

- dlouhodobá tradice cestovního ruchu a lázeňství opírající se o místní léčebné zdroje
- atraktivnost krajiny umožňující mnohostranné využití v cestovním ruchu
- pravděpodobný zápis části rybníční soustavy a historického jádra Třeboně do seznamu Světového kulturního dědictví UNESCO
- relativně nepoškozené životní prostředí
- početné stavební památky značné kulturní hodnoty
- dobré předpoklady pro rozvoj agroturistiky a hipoturistiky
- silné nadregionální funkce oblasti objektivně ji otvírající vnějším rozvojovým impulsům
- polyfunkční, relativně harmonická ekonomická základna oblasti
- výhodná geografická poloha oblasti v blízkosti rozvojové osy Praha – Č. Budějovice, poblíž rakouských hranic
- rozvinutá tradiční tranzitní funkce oblasti
- tradice specializované zemědělské výroby (zejména rybářství)
- značná zainvestovanost zemědělského půdního fondu
- dobré podmínky pro ekologické zemědělství
- značná rozloha produkčních lesů
- tradice specializované průmyslové výroby (pivovarnictví, textilní výroba, sklářství, dřevařství)
- tradice výzkumu a ochrany životního prostředí (s možností využití k lokalizaci nových moderních odvětví a specializací „čistého“ průmyslu apod. )
- podmíněně těžitelné zásoby šterkopísku a živičných surovin, zásoby rašeliny, zásoby vody
- odvětvově diverzifikovaná struktura pracovních sil v oblasti
- relativně nízké náklady na pracovní sílu
- dynamický rozvoj technické infrastruktury v oblasti (plynofikace)
- vyřešené skládkování TKO v celé oblasti
- existence dostatečných územních možností rozšiřování obytné, výrobní a obslužné funkce obcí
- relativně uspokojivá vybavenost oblasti institucemi trhu (banky, realitní kanceláře atd.)
- završení naprosté většiny transformačních změn vlastnických poměrů
- kapacitně dostačující a relativně kvalitní sociální infrastruktura
- slušná průměrná kvalita bytového fondu a zejména obytného prostředí
- slušná průměrná nabídka zařízení komerční a veřejné občanské vybavenosti
- tradice kontinuálního urbanistického rozvoje oblasti se zachováním její „tváře“ a existence či příprava územních plánů u řady obcí, adekvátně dnešku řešících urbanistické a územně-technické možnosti rozvoje příslušné obce
- tradice stabilního, kontinuálního osídlení (ve velké části oblasti)
- dosud přežívající pocit lokálního patriotismu (hrdost na obec a oblast v nichž bydlím a zájem o dění v nich) přenášejícího se i na nově přichozí
- vysoká koncentrace vědecko-výzkumné základy a středního školství vzhledem k sídelně-hierarchickému postavení oblasti
- bohatá struktura neformálního společenského života a komunikace ve větších místech
- relativně aktivní a kvalitní vnější propagace Třeboňska
- široká zahraniční partnerská spolupráce obcí oblasti.
- území na hranici CHKO Třeboňsko oblast s esteticky vysoce hodnotnou krajinou
- území leží v rakousko – českých hranic s možností spolupráce příhraničních regionů
- existence průmyslové zóny v Č. Velenicích, využívané v mezinárodním měřítku

- průmysl se silným rozvojovým potenciálem (Č. Velenice, Suchdol nad Lužnicí, Nová Ves nad Lužnicí)
- značená síť cyklotras a cyklostezek
- dobrý rozvoj podnikání v jižní části mikroregionu
- rozvíjející se vybavenost obcí výpočetní technikou

### **Slabé stránky**

- nedostatečná kapacita a kvalita ubytovacích zařízení cestovního ruchu na úrovni západoevropského standardu
- velká sezónnost a malá výtěžnost prostředků cestovního ruchu
- při extenzivně orientovaném rozvoji cestovního ruchu rostoucí konflikty turistického využití krajiny s jejími produkčními funkcemi a s limity ekologické stability
- orientace podnikatelských subjektů v cestovním ruchu na krátkodobé efekty
- nedostatečný regionální marketing a úroveň řízení v cestovním ruchu
- nedostatečně množství a pestrost nabídky zařízení pro aktivní trávení volného času (sportovní a zábavní centra).
- slabá přitažlivost Třeboně a dalších obcí oblasti v dojížděcí do zaměstnání (labilní postavení na regionálním trhu práce, relativně vysoký objem vyjížděky mimo oblast).
- převážně slabé inovační, technologické a investiční rozvojové impulsy od současných podnikatelských subjektů v oblasti
- vysoká váha zemědělství v ekonomické struktuře oblasti
- podprůměrná úrodnost zemědělské půdy
- nevyvážená druhová a věková skladba lesů
- nízká nezaměstnanost v oblasti vyvolávající málo impulsů pro dynamické změny na poptávkové straně místního trhu práce
- výrazná nerovnováha nabídky pracovních sil z místního obyvatelstva dle kvalifikace znamenající nadbytek nekvalifikované pracovní síly, nedostatek kvalifikovaných „středních kádřů“, nadbytek vysoce kvalifikované pracovní síly
- úbytky kvalifikovaných pracovních sil vyjížděkou a migrací
- neexistence dostačujících kapacit ČOV v oblasti
- nedostatečná dopravní obslužnost a nízká kvalita místních komunikací (zejména malých obcí)
- nedostatečné využití železnice
- potenciálně negativní důsledky prohlubující se sociální diferenciace uvnitř obcí oblasti i mezi nimi
- ve většině obcí oblasti nedostačující možnosti společenského a kulturního vyžití
- nerovnoměrný demografický rozvoj v rámci oblasti
- necitlivé stavební zásahy do urbanistického charakteru obcí v uplynulých desetiletích
- v důsledku ústupu zemědělství snižena péče o krajinu
- významné místní znečištění povrchových a podzemních vod
- nedostatečná úroveň účasti „místních elit“ na živote obcí oblasti a správě věcí veřejných
- nedostatečná kvalita strategického řízení obcí (zejména pokud jde o ekonomickou strategii)
- rezervovaný vztah vedení částí podniků Třeboňska ke správě měst a obcí
- chybějící propojení částí některých obcí po stávajících komunikacích
- větší počet nevyužitých zemědělských a hospodářských objektů zejména nedořešené majetkoprávní vztahy k pozemkům – neprobíhají komplexní pozemkové úpravy, nedokončené církevní restituice
- nedostatek mladých pracovníků ve školství – nedostatek bytů, sociálních jistot ve školství
- málo informací pro turisty v jednotlivých lokalitách
- nedostatečná kapacita ubytovacích a stravovacích služeb v malých obcích (otevírací doby apod.)
- nedokončená územně plánovací dokumentace u malých obcí a částí obcí

**Příležitosti:**

- plynofikace obcí
- napojení regionu na dálniční síť, a rychlostní komunikace
- spolupráce obcí, lesních společností, zemědělských družstev, podnikatelů při opravách a údržbě komunikací
- využívání obnovitelných zdrojů energie
- spolupráce obcí při řešení problematiky nakládání s odpady realizace velkých investic – průmyslové zóny, obchodní centrum
- využití plánovaných podnikatelských ploch v malých obcích
- rozvoj možností zemědělského podnikání (agroturistika, diverzifikace služeb)
- využití turistického potenciálu území vzhledem k poloze mezi centry Třeboň, Jindřichův Hradec, Gmünd
- realizace infrastrukturních a turistických projektů krajského významu – dopravní koridor
- zlepšené využívání dotačních titulů EU a ČR
- možnosti využití vytěžených pískoven pro rekreaci a turistický ruch
- využití předpokládaného zařazení historického jádra Třeboně a rybníční soustavy do kulturního dědictví UNESCO pro rozvoj cestovního ruchu v oblasti
- realizace regionálních podnikatelských sítí

**Ohrožení:**

- nepříznivé vlivy blízkosti státních hranic (převaděčství, prostituce)
- vysoké a dále se zvyšující výdaje obcí na udržení dobré dopravní obslužnosti
- intenzivně hospodářsky využívaná krajina – její možnost devastace v důsledku krachu zemědělských podniků
- vylidňování některých odlehlých vesnic mikroregionu
- stárnutí obyvatelstva na venkově
- stárnutí a nedostatečná údržba bytového fondu zejména v malých obcích
- chátrání nevyužívaných hospodářských a zemědělských objektů
- snižující se příjmy obcí v návaznosti na změny rozpočtových pravidel a státní hospodářské politiky

Na základě hodnocení SWOT analýzy, možných scénářů vývoje a rozvojových záměrů samospráv i podnikatelské sféry, byla vytvořena základní **vize rozvoje Třeboňska**:

- **Region produktivního a ekologicky šetrného rybnářství, lesnictví a zemědělství (se zaměřením na převážně extenzivní chov skotu a intenzivní chov prasat, s rozšiřováním ploch travního porostu, na pěstování technických plodin a biopotravin a zejména na rozvoj mimoprodukčních, krajinnotvorných funkcí zemědělství a se zaměřením na vyšší finalizaci své produkce.**
- **Atraktivní region lázeňství a cestovního ruchu (se zaměřením na lázeňství, agroturistiku a poznávací turistiku ve vazbě na kvalitu krajiny, památek a na využití příznivé plochy regionu).**
- **Region zdravého životního prostředí (budovaného na dynamické rovnováze přírodního prostředí a lidských aktivit jako evropsky významná krajina)**
- **Region aktivně využívající svého přírodního a kulturního dědictví ve prospěch budoucího rozvoje**
- **Region moderního lehkého a potravinářského průmyslu**
- **Region vědy a inovací**
- **Region aktivního středního a drobného podnikání (zejména ve vazbě na cestovní ruch, tradiční řemesla a komerční služby).**
- **Region aktivně spolupracující se sousedními regiony v Česku i Rakousku na principu oboustranné výhodnosti**
- **Region poskytující svým obyvatelům možnost zaměstnání, zdravý životní styl a bohatý společenský a kulturní život.**
- **Region budující aktivně svou infrastrukturu, podporující hospodářský rozvoj celé oblasti**



## **7. Stanovení priorit a opatření rozvoje jednotlivých oblastí**

Z uvedené SWOT analýzy lze vybrat soubor agregovaných skupin slabých stránek (problémové oblasti), které mají negativní vliv na budoucí rozvoj Třeboňska. Řešení těchto problémových oblastí je nezbytnou podmínkou rozvoje regionu. Dříve než budou navrženy priority rozvoje je účelné uvést základní přehled problémových oblastí:

### **Životní prostředí**

- zvyšující se devastace životního prostředí v některých oblastech Třeboňska, související se zvyšujícím se cestovním ruchem, který mnohdy není podporován odpovídající infrastrukturou a úrovní řízení. Tempo této devastace by se mohlo zrychlit v důsledku zápisu části rybníční soustavy a historického jádra Třeboně do Seznamu světového kulturního dědictví UNESCO.
- přetrvávání stop devastace krajiny a obcí v příhraničních oblastech Třeboňska, pocházející z dob totalitního režimu
- částečné poškození lesů emisemi
- nedostatečná krajinnotvorná funkce zemědělství, zapříčiněná ekonomickými faktory a nedostatečným environmentálním uvědoměním zemědělců
- znečištění povrchových vod v některých lokalitách
- vzrůstající podíl fosilních paliv v palivové základně regionu a tím vzrůst úrovně poškození ovzduší
- nedostatečné využití ČOV zvláště v menších obcích
- nerealizovaná protipovodňová opatření
- nízká úroveň environmentální výchovy místních obyvatel i návštěvníků regionu
- zhoršováním podmínek ovlivňujících životní prostředí na globální úrovni

### **Cestovní ruch a lázeňství**

- nedostatečný marketing a úroveň řízení v cestovním ruchu
- velká sezónnost cestovního ruchu
- rostoucí rozdíl mezi nabídkou a poptávkou v lázeňské péči (nedostačující kapacita balneoprovozů)
- nedostatek nabídek pro aktivní trávení volného času (sportovní a zájmové činnosti, zábavní centra)
- nedostatečná kapacita a kvalita ubytování na vyšší světové úrovni
- nedostatečná kapacita ubytování v obcích (mimo Třeboň)
- nedostatečná informovanost návštěvníků Třeboňska o možnostech cestovního ruchu v reálném čase

### **Technická a dopravní infrastruktura**

- převážně špatný stav komunikací III. třídy
- nízká kapacita parkovišť ve střediskových obcích a malý počet parkovišť podél komunikací pro turisty a návštěvníky přírody (např. cyklisté, houbaři)
- nedokončené investiční záměry na silničních komunikacích severojižního koridoru (Veselí nad Lužnicí – Třeboň – České Velenice) a západovýchodního koridoru (Č. Budějovice – J. Hradec)
- absence trakčního elektrického vedení na železniční trati Č. Velenice – Č. Budějovice a Č. Velenice – Veselí nad Lužnicí
- absence ČOV a nedokončené kanalizační sítě v malých obcích regionu
- snížený zájem o plynofikaci zapříčiněný ekonomickými faktory

### **Rozvoj podnikání**

- nedostatek startovního a inovačního kapitálu zvláště v oblasti malého a středního podnikání
- nízká rentabilita většiny podniků v regionu

- snižování počtu kvalifikovaných pracovních sil trvale bydlících v regionu
- špatný stav dopravní infrastruktury v regionu
- neexistence regionálních podnikatelských sítí
- snižování počtu podnikatelů v tradičních činnostech a řemeslech
- nedostatek kvalitních podnikatelských záměrů
- nerovnoměrnost ekonomického rozvoje v rámci regionu
- legislativní podmínky, nepříznivé pro rozvoj podnikání v celostátním měřítku
- neefektivní aktivity, které by měly přilákat do regionu vhodné zahraniční investice

#### **Kvalita života obyvatel**

- postupný úbytek stálých obyvatel, zvláště v menších obcích
- zvyšování nezaměstnanosti zvláště v menších obcích, kde jsou rušeny nebo omezovány tradiční provozy ( např. sklárny v Chlumu u Třeboně, košíkářská výroba v Lomnici nad Lužnicí, textilní výroba v Třeboni atd.)
- stárnutí obyvatelstva na venkově
- stárnutí a nedostatečná údržba bytového fondu zejména v malých obcích
- chátrání nevyužívaných hospodářských, zemědělských a památkových objektů
- málo pracovních příležitostí pro kvalifikované pracovníky
- nedostačující možnost společenského a kulturního vyžití ve většině obcích regionu
- nedostačující dopravní obslužnost
- zvyšující se absence služeb v malých obcích a jejich přesun do střediskových obcí
- malá vlastní aktivita obyvatel většiny obcí, která by pomohla obnovit tradice místní lidové kultury a společenský život v obcích
- nedostatek tradičních akcí lidové kultury, zvyšujících atraktivitu obce a společenské vyžití obyvatel
- nedostatečná kvalita strategického řízení obcí v ekonomické oblasti
- nedostatečná partnerská spolupráce obecních samospráv s podnikatelskými subjekty
- rezervovaný vztah většiny obcí regionu k relativně prosperujícímu městu Třeboni

#### **Komunikace a mezinárodní vztahy**

- není definována strategie Třeboňska vůči vnitrostátnímu i mezinárodnímu okolí
- není jasné, kdo může region Třeboňsko reprezentovat ve vnitrostátních i mezinárodních jednáních
- nejsou určeny kompetence pro zástupce regionu
- Svazek obcí regionu Třeboňsko nemá prozatím jmenovanou organizační složku, pověřenou úkoly z oblasti komunikace a mezinárodních vztahů.

## **Rozvojové priority**

Na základě takto vymezených problémových oblastí a negativních tendencí **je možno určit hlavní priority rozvoje Třeboňska:**

- 1) Ochrana životního prostředí a trvale udržitelný rozvoj území**
- 2) Podpora podnikání a rozvoj výrobní základny, zvláště v oblasti malého a středního podnikání.**
- 3) Podpora rozvoje cestovního ruchu a lázeňství**
- 4) Rozvoj infrastrukturní základny regionu ( dopravní a technická infrastruktura)**
- 5) Zkvalitnění života obyvatel regionu**
- 6) Využití přírodních a kulturních zdrojů Třeboňska**
- 7) Podpora rozvoje lidských zdrojů regionu**
- 8) Podpora spolupráce s jinými subjekty a regiony v ČR i zahraničí**

## **Opatření a aktivity v rámci jednotlivých rozvojových priorit**

### **Priorita 1 - Ochrana životního prostředí a trvale udržitelný rozvoj území**

#### **Opatření 1.1 – Obnova a údržba venkovského charakteru krajiny a zlepšení životního prostředí**

- Aktivity naplňující opatření:
- Revitalizace a odbahňování rybníků
  - Údržba a oprava veřejných prostranství (opravy kulturních památek, údržba návsi, výsadba a údržba veřejné zeleně apod.)
  - Realizace projektů plánu protipovodňových opatření
  - Výsadba melioračních a zpevňujících dřevin kolem cest a vodotečí
  - Úpravy polních cest v katastrech obcí

#### **1.2 - Zlepšení stavu ovzduší**

- Aktivity naplňující opatření:
- Rozvoj plynofikace a ekologických způsobů vytápění
  - Postupná náhrada lokálního vytápění domácností systémy centrálního zásobování teplem

#### **1.3 – Zlepšení nakládání s odpady**

- Aktivity naplňující opatření:
- Vyřešení separace odpadů
  - Zpracování biologicky rozložitelného odpadu
  - Separace a zpracování elektronického odpadu
  - Rekultivace skládek
  - Realizace III. etapy skládky ve Stráži nad Nežárkou

#### **1.4 – Zajištění čištění odpadních vod**

- Aktivity naplňující opatření:
- Výstavba, rekonstrukce a rozšíření kanalizační sítě
  - Výstavba ČOV v obcích

### **Priorita 2 - Podpora podnikání a rozvoj výrobní základny, zvláště v oblasti malého a středního podnikání.**

#### **Opatření 2.1 – Zlepšení podmínek pro rozvoj podnikání na území Třeboňska**

- Aktivity naplňující opatření:
- zlepšení informovanosti podnikatelů
  - zvýšení angažovanosti podnikatelů v JHK a jiných profesních organizacích
  - zlepšení spolupráce mezi podnikateli a místními samosprávami
  - podpora malých a středních zemědělských podniků zvláště se zaměřením na bioprodukty a biomasu

#### **– Vybudování potřebné infrastruktury pro rozvoj podnikání**

- Aktivity naplňující opatření:
- vznik nových průmyslových a podnikatelských zón včetně zainvestování technických sítí
  - vybudování nebo rekonstrukce komunikací k podnikatelským objektům

- Podpora vzniku regionálních podnikatelských sítí

- Aktivity naplňující opatření:
- zpracování studie o možnosti vytvoření podnikatelských sítí na Třeboňsku
  - podpora vzniku regionálních podnikatelských sítí

- Podpora tradičních činností a řemesel na Třeboňsku

- Aktivity naplňující opatření:
- pomoc při realizaci zboží tradičních řemesel a činností na trhu
  - pomoc při zvyšování odborné kvalifikace podnikatelů

**Priorita 3 - Podpora rozvoje cestovního ruchu a lázeňství**

**Opatření 3.1 – Zvýšení návštěvnosti regionu**

- Aktivity naplňující opatření:
- společná marketingová strategie při propagaci regionu
  - zřízení turistického informačního centra pro celý region

**3.2 – Zvýšení kapacity balneoprovozů v regionu**

- Aktivity naplňující opatření:
- rekonstrukce a rozšíření kapacity balneoprovozu lázní Aurora a Berta
  - výstavba lázeňského provozu v katastru obce Domanín

**3.3 – Rozšíření nabídky volnočasových aktivit pro návštěvníky regionu**

- Aktivity naplňující opatření:
- rozšíření sítě cyklotras a cyklostezek
  - vytvoření sítě hipotras
  - podpořit rozšíření podnikatelských aktivit v agroturistice a hipoturistice
  - rozšíření volnočasových aktivit na rybnících (sportovní rybolov, jachting, vodní lyžování apod.)
  - vybudování akvaparku v Třeboni
  - vybudování golfového hřiště

**3.4 - Rozšíření ubytovacích kapacit všech kategorií**

- Aktivity naplňující opatření:
- využití nevyužitých obecních objektů pro zřízení ubytoven
  - rozšíření kapacity kempů s vyšším standardem služeb
  - podpora podnikatelských záměrů na vybudování hotelů vyšších kategorií v regionu
  - podpořit vznik soukromých penzionů

**3.5 – Zlepšení informovanosti potenciálních návštěvníků regionu**

- Aktivity naplňující opatření:
- rozšíření a zkvalitnění turistického a informačního značení v regionu
  - fundované provozování vlastního informačního internetového serveru celého Třeboňska
  - provozování informačního systému cestovního ruchu Třeboňska v reálném čase

**3.6 – Podpora kongresové turistiky v regionu**

- Aktivity naplňující opatření:
- výstavba nebo rekonstrukce zařízení vhodných pro kongresovou turistiku
  - podpora marketingové činnosti zaměřené na propagaci

Třeboňska jako místa vhodného pro kongresovou turistiku

#### **Priorita 4 - Rozvoj infrastrukturní základny regionu ( dopravní a technická infrastruktura)**

##### **Opatření 4.1 – Zlepšení dopravní infrastruktury a obslužnosti**

- Aktivity naplňující opatření:
- oprava komunikací II. a III. třídy v regionu (trvalá spolupráce s Jč. krajem)
  - oprava a rekonstrukce místních komunikací v zájmu propojení jednotlivých obcí a jejich částí
  - jednání s dopravci za účelem optimalizace dopravní obslužnosti
  - podpora záměrů ČD v oblasti modernizace železnic v regionu
  - podpora záměru vybudování letiště v regionu, určené pro malá sportovní a dopravní letadla

##### **4.2 – Zlepšení technické a vodohospodářské infrastruktury**

- Aktivity naplňující opatření:
- zajištění čištění odpadních vod
  - dobudování kanalizační sítě v malých obcích
  - zavedení veřejného vodovodu do všech obcí a místních částí regionu
  - realizace protipovodňových opatření povodí řeky Lužnice

##### **4.3 – Rozvoj informačních technologií**

- Aktivity naplňující opatření:
- rozvoj veřejně přístupného internetu
  - zapojení obcí a podnikatelů do informačního systému týkajících se Třeboňska

#### **Priorita 5 - Zkvalitnění života obyvatel regionu**

##### **Opatření 5.1 – Vytváření podmínek pro bydlení a život na venkově**

- Aktivity naplňující opatření:
- podpora využití stávajícího bytového fondu
  - podpora výstavby bytů pro začínající a sociálně slabé rodiny
  - zajištění pozemků pro novou bytovou výstavbu v návaznosti na ÚPD obce
  - podpora dostupné sítě sociálních služeb a zdravotnictví
  - výstavba a oprava objektů zlepšujících kvalitu života obyvatel

##### **5.2 – Zajištění podmínek pro růst zaměstnanosti v regionu zvyšováním počtu pracovních příležitostí**

- Aktivity naplňující opatření:
- dostupnost rekvalifikačních kurzů a jejich přizpůsobení potřebám regionu
  - vytváření podmínek pro zvyšování počtu pracovních míst v regionu

##### **5.3 – Rozvíjení obecné kultury a společenského a spolkového života**

- Aktivity naplňující opatření:
- podpora spolkového života v obcích
  - podpora místních knihoven

- podpora místních zvyků, lidových tradic a kulturních akcí

### **Priorita 6 - Využití přírodních a kulturních zdrojů Třeboňska**

**Opatření 6.1** – Zvýšení ekonomické rentability aktivit cestovního ruchu v návaznosti na pravděpodobné zařazení části rybníční soustavy a historického jádra Třeboně do Seznamu světového kulturního dědictví UNESCO.

Aktivity naplňující opatření:

- analýzy vlivu zápisu TRN na Listinu světového kulturního dědictví UNESCO na životní prostředí a hospodářský život Třeboňska.
- studie a analýzy typu: ekologizace zemědělských a rybníkářských provozů, využití alternativních energetických zdrojů, využití odpadů jako energetických a surovinových zdrojů, strategie rozvoje cestovního ruchu s ohledem na limity z hlediska ochrany životního prostředí a památkové ochrany na Třeboňsku apod.
- projektová dokumentace, týkající se projektů se zaměřením na hraniční a mezioborové aktivity (např. alternativní využití staveb, dříve sloužících pro účely rybářství, zemědělství a lesnictví pro cestovní ruch, projekty agroturistiky a venkovské turistiky – alternativní využití venkovských škol, sýpek, hasičáren apod.)

### **6.2 – Obnova lidových tradic v obcích regionu a jejich využití pro zatraktivnění regionu**

Aktivity naplňující opatření:

- pravidelné tradiční řemeslné trhy
- workshopy a semináře, spojené s ukázkami řemesel
- organizace festivalů tradičních řemesel
- podpora vzniku koncepčních rozvojových materiálů (včetně marketingových studií, statistických šetření, analýz), orientovaných na podporu tradičních hospodářských odvětví (rozvíjejících se i stagnujících)
- místní tradiční akce, spojené církevními a lidovými slavnostmi
- tradiční akce, spojené s milníky „zemědělského roku“ (dožínky apod.)
- folklorní akce, festivaly a setkání
- aktivity místní kultury (hudba, divadlo, spolková činnost)

### **6.3 – Využití dosud nevyužívaných objektů přírodního a kulturního dědictví v cestovním ruchu.**

Aktivity naplňující opatření:

- podpora využití domu Jakuba Krčína v Třeboni (dům v historickém centru v městské památkové rezervaci) pro účely propagace rybníkářských památek a tradic rybářství na Třeboňsku

- podpora údržby a obnovy drobných historických památek ve venkovských obcích a krajině (kapličky, kříže, křížové cesty apod.)
- studie využití, soupisy a systémy pasportizace kulturních památek
- organizační, stavební a ekonomické poradenství směřující k obnově, zachování a následnému využití přírodního a kulturního dědictví regionu

### **Priorita 7 - Podpora rozvoje lidských zdrojů regionu**

#### **Opatření 7.1 – Rozvoj školství a vzdělanosti ve vazbě na další rozvíjení přírodních a kulturních zdrojů**

Aktivita naplňující opatření:

- podpora vzdělávacích aktivit pro děti a mládež
- podpora celoživotního vzdělávání dospělých na venkově
- podpora tvůrčí činnosti dětí a mládeže, zaměřených na kulturní a přírodní dědictví regionu

#### **7.2 – Podpora vědeckých institucí v regionu.**

Aktivita naplňující opatření:

- podpora spolupráce mezi vědeckými institucemi v regionu, místními samosprávami a podnikateli s cílem společně se zúčastnit na realizaci rozvojového plánu Třeboňska
- realizace společných projektů v oblasti životního prostředí

### **Priorita 8 - Podpora spolupráce s jinými subjekty a regiony v ČR i zahraničí**

#### **Opatření 8.1 – Podpora dalšího rozvoje partnerských kontaktů mezi místními a zahraničními subjekty**

Aktivita naplňující opatření:

- realizace společných projektů na bázi programů INTERREG, Phare CBC apod.
- spolupráce při zpracování strategických rozvojových plánů regionů ( např. Třeboňsko – mikroregion Gmünd - Schrems)
- vyhledávání partnerů mezi podobně zaměřenými zahraničními regiony na bázi programu LEADER

## **8 Možnosti financování rozvojových programů**

Pro financování projektů jde kromě vlastních zdrojů využít celou řadu dotačních či podpůrných programů. V současné době jsou diskutovány zejména možnosti získání finančních prostředků v rámci členství ČR v Evropské unii.

Vstupem do Evropské unie (1.5.2004) se rovněž Česká republika začala velmi intenzivně podílet na realizaci politiky soudržnosti (strukturální politiky). Tato politika je realizována zejména pomocí strukturálních fondů ([www.strukturalni-fondy.cz](http://www.strukturalni-fondy.cz)). ČR v období 2004 – 2006 bude mít možnost využít z těchto fondů cca 52,2 miliard Kč.

Předpokladem pro využití těchto prostředků je právě **dostatek kvalitních připravených projektů a zajištění prostředků na spolufinancování.**

Priority podpory a definování podmínek pro získání prostředků EU jsou definovány v takzvaných programových dokumentech. Nejvýše postaveným materiálem pro podporu je Národní rozvojový plán 2004 – 2006, který popisuje celkovou strategii strukturální politiky pro ČR. Podrobnosti tohoto plánu jsou rozvedeny v takzvaných operačních programech. Česká republika má připraveno pět operačních programů:

- **OP Průmysl** a podnikání bude podporovat rozvoj podnikatelského prostředí, podnikání v průmyslu a v průmyslových službách, zvyšování konkurenceschopnosti české průmyslové produkce, výzkum a vývoj v průmyslu a rozvoj a zvýšení efektivity energetiky.
- **OP Rozvoj lidských zdrojů** bude zahrnovat významné nehmotné investice do regionů pro řešení problémů zaměstnanosti a adaptability lidských zdrojů, sociální integrace a rovnosti příležitostí a pro podporu rozvoje celoživotního vzdělávání.
- **OP Infrastruktura** bude podporovat modernizaci a rozvoj dopravní infrastruktury celostátního významu a snižování negativních důsledků dopravy na životní prostředí. Dále bude podporovat ochranu životního prostředí a jeho složek (vody, ovzduší a klimatu, nakládání s odpady), ochranu přírody a krajiny a odstraňování starých zátěží.
- **OP Rozvoj venkova a multifunkční zemědělství** bude podporovat rozvoj venkovských částí regionů, adaptaci českého zemědělství na evropský model, rozvoj multifunkčního zemědělství, zefektivnění multifunkční role lesů a rozvoj vodního hospodářství.
- **Společný regionální operační program (SROP)** je komplementární s operačními programy jednotlivých sektorů a s Fondem soudržnosti, rozšiřuje jejich dopad na místní úroveň a orientuje se na společné rozvojové potřeby regionů. Ve větší míře se zaměřuje na specifika jednotlivých regionů a pokrývá výše uvedené oblasti včetně rozvoje cestovního ruchu.

Tyto operační cíle jsou určeny pro území Cíle 1 (Podpora rozvoje zaostávajících regionů s méně než 75 procenty HDP na obyvatele průměru EU).

Vedle Operačních programů, které si v Rámci podpory Společenství určila Česká republika sama, existují programy nadnárodního rámce s názvem Iniciativy Společenství. Jednotlivými nadnárodními programy, které rovněž poskytují možnost spolufinancování ze **Strukturálních fondů EU**, je sledován rozvoj například spolupráce přeshraniční, transnárodní i mezi vzdálenými regiony členských zemí EU – iniciativa **INTERREG**. V rámci rozvoje venkova se jedná o iniciativu **LEADER+** (v ČR je Leader+ součástí Operačního programu Rozvoj venkova a multifunkční zemědělství), dále iniciativu **EQUAL** (řeší problematiku nezaměstnanosti znevýhodněných skupin obyvatelstva, diskriminaci a nerovnosti na trhu práce).

Rovněž lze využívat i různé **granty vyhledávané Jihočeským krajem** ([www.kraj-jihocesky.cz](http://www.kraj-jihocesky.cz)), jednotlivými ministerstvy a nadačními fondy. Pro rozvoj venkova je rovněž určen národní program **Leader ČR** (Ministerstvo zemědělství), který je zaměřen zejména na podporu investičních akcí regionů.



## **9 Doporučení k implementaci rozvojového plánu**

- **zvážit prioritu pro jednotlivé projekty. Projekty s nejvyšší prioritou připravit jak po stránce projektové dokumentace, tak po stránce přípravy žádostí o finanční dotaci**
- **uzavřít smlouvu o poradenství s profesionální agenturou nebo osobou, která bude na základě znalosti rozvojových projektů mikroregionu i obcí doporučovat způsoby financování jednotlivých projektů, popř. vyhotovovat žádosti do jednotlivých programů a dotačních titulů**
- **realizací jednotlivých projektů pověřovat prověřené firmy a řízením projektů pověřit specializované projektové manažery**
- **více využívat grantů Jihočeského kraje**
- **pravidelně provádět aktualizaci Strategie**

Rada starostů SORT by měla minimálně jednou ročně vyhodnotit stav implementace programu a přijmout nápravná opatření k zabezpečení těch cílů, jejichž realizace neodpovídá skutečným potřebám rozvoje regionu.

Jedním z těchto opatření by měla být aktualizace programu v souladu s reálnou skutečností období vstupu ČR do EU, dále jeho přizpůsobení dotační politice EU, státu a kraje, případně dalším možnostem zdrojů financování programu.

## **10. Akční plán rozvoje Třeboňska pro rok 2005 a další období.**