

Veřejné fórum „Desatero problémů města Litoměřic“

9. 4. 2014, 16.00 – 18.30 hod., Dům kultury Litoměřice

Město Litoměřice (v rámci Zdravého města a místní Agendy 21 a projektu MAESTRO) připravilo pro občany veřejné diskuzní fórum s názvem „Desatero problémů Litoměřic. Řešme společně.“, které je každoročně věnováno sestavení žebříčku nejpálčivějších problémů našeho města – tzv. „10P“.

Občané mohli přijít diskutovat o problémech a jejich řešení se starostou Mgr. Ladislavem Chlupáčem, místostarosty Mgr. Karlem Krejzou, Mgr. Václavem Červínem, Janem Szántó, zastupiteli a odpovědnými pracovníky MěÚ Litoměřice. Veřejné diskuze se zúčastnilo kolem **220 občanů**. Setkání zahájil politik Zdravého města Mgr. Petr Hermann, dále starosta Mgr. Ladislav Chlupáč seznámil ve své prezentaci přítomné s řešením problémů, které byly definovány na fóru v roce 2013. Ředitel NSZM ČR Ing. Švec, facilitátor akce, představil asociaci Národní síť Zdravých měst ČR a informoval přítomné o programu akce a organizaci diskuze.

Po představení garantů a předsedů pracovních skupin následovala práce v týmech. Jednotlivé skupiny byly zaměřené na následující oblasti:

1. Veřejná správa a strategický rozvoj, bezpečnost ve městě
2. Životní prostředí
3. Sociální oblast a zdravotnictví
4. Výchova a vzdělání
5. Kultura, sport a volný čas
6. Doprava a územní rozvoj
7. Podnikání, cestovní ruch, bydlení
8. Stůl mladých



U každého stolu byly sepsány jednotlivé problémy na připravené archy a poté každý tým hlasováním vybral dva nejpálčivější problémy (viz tabulka č. 1) a aktivitu, která by mohlo být v rámci projektu MAESTRO podpořena částkou 40 tis. Kč (viz tabulka č.2).

Po prezentaci navržených problémů Ing. Bc. R. Jurkovou bylo napadeno panem Ryglem (občanem Štětí) zvolení dvou nejpálčivějších problémů za sociální oblast a zdravotnictví. Hlasování u stolu ovšem proběhlo za účasti osob u stolu v té době přítomných a bylo platné. Přesto byl problém týkající se výherních automatů facilitátorem akce zařazen k dalšímu hlasování. (viz. zápis za soc. oblast a zdravotnictví přílohou)

(Zastupitelstvo města Litoměřice dne 13.3.2014 schválilo obecně závaznou vyhlášku č.2/2014 o regulaci provozování sázkových her, loterií a jiných podobných her a vyhlášku č.3/2014 o stanovení opatření k omezení propagace sázkových her, loterií a jiných podobných her)

Výstupy z jednotlivých oblastí – práce v týmech:

Oblast Veřejná správa a strategický rozvoj, bezpečnost ve městě

Garant – Ing. Karel Chovanec, Ivan Králík

Zapisovatel: Ing. Dana Svobodová

Navržené problémy:

č. 1 Nevhodné chování mládeže (hlučení, ničení majetku, znečišťování pískovišť, kouření na dětských hřištích)

č. 2 Rozšíření kamerového systému v problémových lokalitách (ul. Stránského, herna Severka a Družba, Motodůl, ul. Revoluční)

Navržená aktivita (40 tis. Kč):

Hrací prvky na Střelecký ostrov

Další problémy:

- Průběh zastupitelstva města on-line
- Volné pobíhání psů v místech pro volnočasové aktivity (Střelecký ostrov, parky...) – vybudovat oplocený prostor pro psy
- Hluk v okolí diskoték, nepořádek
- Více pěších policistů v ulicích
- Popíjení a kouření nezletilých v parcích
- Uveřejňování průběhu výběrových řízení
- Zlepšit osvětlení Střeleckého ostrova
- Osvětlení uličky za železničním přejezdem u nemocnice
- Automobily stojící na chodníku v ul. Růžovka

Oblast Životní prostředí

Garant: Ing. Pavel Gryndler

Zapisovatel: Ing. Lenka Brožová

Navržené problémy:

č. 1 Zvýšit počet odpadkových košů ve městě a zlepšit průběžný úklid

č. 2 Zlepšit způsob rekonstrukce Jiráskových sadů (prořez stromů, dohled na provádějící firmu)

Navržená aktivita (40 tis. Kč):

Klokánek – nákup prvků na dětské hřiště

Další problémy:

- Zapůjčování vozíku ve sběrném dvoře, nebo zajištění odvozu za úplatu
- Nedostatečný průběžný úklid města
- Zvyšující se hluková zátěž
- Nedoplňuje se zeleň na sídlištích
- Nedostatek laviček a stojanů na kola
- Chybí oplocený výběh pro venčení psů
- Zanedbaný stav turistické trasy Mostka – Kočka – Žitenice
- Nedostatečná účast Městské policie při zajišťování čistoty veřejných prostranství, zvláště dětských hřišť
- Monitorování kvality ovzduší u přilehlých chem. podniků

- Cesta na Mostnou horu – nebezpečné stromy a větve
- Doplnit lavičku u Lidlu
- Chybí kontejnery na odpad u Kauflandu
- Doplnění zeleně v centru města

Sociální oblast a zdravotnictví

Garant: Ing. Bc. Renáta Jurková, vedoucí OSVaZ

Zapisovatel: Bc. Jana Hanousková

Navržené problémy:

- č. 1 Bydlení pro nízkopříjmové skupiny obyvatel
- č. 2 Zřízení občanské poradny
- č.3 Úplné zrušení heren a hracích automatů (vyhláškou)

Třetí problém u sociální oblasti a zdravotnictví byl vybrán z důvodu napadení hlasování u stolu

Navržená aktivita (40 tis. Kč):

Klokánek – podpora provozu, zájmových a volnočasových aktivit dětí, herní prvky do zahrady

Další navržené problémy, diskuze na téma:

- Omezení rozšiřování soukromých ubytoven pro sociálně slabé (nepřízpůsobivé)
- Přizvání seniorů na projednávání problematiky, která se jich týká
- Znovuzavedení mamografu v Městské nemocnici
- Podpora dopravy pro seniory a zdravotně postižené (mimo MHD)
- Umožnit preventivní zubní prohlídky pro děti na ZŠ
- Zvýšení informovanosti o zdravém životním stylu
- Podpora terénních služeb pro rodiny s dětmi

Oblast Výchova a vzdělání

Garant: Ing. Andrea Křížová

Zapisovatel: Dagmar Zelená

Navržené problémy:

- č. 1 – Atletický ovál na Základní škole Litoměřice, Havlíčkova 32 včetně zázemí pro dětské hřiště.
Stávající atletický ovál je nevhodný, vysoká prašnost ztěžující pohybové aktivity dětem s alergií a složitá údržba s nutností kropení. Dětské hřiště - v prostorách za školní jídelnou na travnaté ploše, které by využívali děti, rodiče i široká veřejnost.
- č. 2 - Výchovná zemědělská farma pro děti a žáky škol. Navrhnout prostory a zřídit zemědělskou farmu za účelem celoročního seznamování dětí/žáků s pěstováním tradičních plodin a chovem zvířat.

Navržená aktivita (40 tis. Kč):

Klokánek – herní prvky pro děti

Další navržené problémy, diskuze na téma:

- Dům dětí a mládeže Rozmarýn Litoměřice, Plešivecká 1863 – zahrada kolem objektu k využití pro zájmové útvary DDM i širokou veřejnost (lavičky, hřiště, herní prvky ...)
- Nejasná pravidla přijímání dětí na ZŠ (duplicita) - větší informovanost rodičů o průběhu zápisů, o následném postupu při nepřijetí dítěte na vybranou ZŠ a o postupu v případě, kdy jde žák k zápisu na více škol.
- Zápis na ZŠ - nemá být výběrové řízení
- Městská sportovní hala na Masarykově základní škole Litoměřice – vybudování sportovní haly jak pro základní školu a sousední Gymnázium, tak i pro širokou veřejnost.
- Výchova dětí ke vztahu ke svému městu. Zajistit, aby na našich školách nebylo toto téma opomíjeno

Diskuze:

Otevření všech hřišť ve městě široké veřejnosti po celý den (hřiště na ZŠ Ladova)
Garance přijímání dětí do MŠ – dotazy na navýšení kapacity v případě nepřijetí dítěte na vybranou MŠ
Pro děti z rodin soc. slabších zajistit více akcí s možností snížení vstupného - galerie, kina, muzea

Kultura, sport a volný čas

Garant: Jaromír Tvrzník

Zapisovatel: Hana Pospíchalová

Navržené problémy:

č. 1 – Kasárna pod Radobýlem –vytvořit sportovně odpočinkový areál, atletický ovál

č. 2 – Revitalizace skateparku

Navržená aktivita (40 tis. Kč):

Klokánek – herní prvky

Další navržené problémy, diskuze na téma:

- Knihovna K.H.Máchy – automat na teplé nápoje
- Střelecký ostrov – zřídit veřejné WC
- Domov U Trati – cvičící prvky pro seniory
- Terénní pracovník pro volnočasové aktivity (především pro mladistvé)
- Zřízení knihobudek v klidových zónách
- Zřízení in-line dráhy, např. v kasárnách
- Financování profesionálních sportovců (platy) na úkor mládeže

Oblast Doprava a územní rozvoj

Garant: Ing. Venuše Brunclíková

Zapisovatel: Ing. Venuše Brunclíková

Navržené problémy:

č. 1 - Řešit nedostatečné parkování u zimního stadionu

č. 2 - Cyklodoprava ve městě: zřídit pruhy pro cyklisty na širokých chodnících (Dlouhá ul., Na Valech apod.), povolit cyklodopravu do jednosměrek, napojení na Labskou cyklostezku, vedení cyklostezky po Tyršově mostě v rámci rekonstrukce,

Navržená aktivita (40 tis. Kč):

Klokánek – hrací prvky, bazének

Další problémy:

- Přejechod přes ul. Daliborova u bazénu
- Oprava městské tržnice – termín rekonstrukce?
- Vodorovné dopravní značení pro parkování v ulici Liškova a Plešivecká
- Přejechod přes horní nádraží
- Radar Na Valech
- Navýšení parkovacích míst pro ZTP/P
- Chodníky v ul. 28.října od tratí k Lidlu
- Řešení objízdných tras v době uzavření Tyršova mostu
- Oprava autobusového nádraží + zřízení veřejného WC na nádraží

Oblast Podnikání, cestovní ruch, bydlení

Garant: Mgr. Václav Härting

Zapisovatel: Mgr. Václav Härting

Navržené problémy:

č. 1 – Vybudování startovacích bytů (v kasárnách J.z Poděbrad, v kasárnách pod Radobýlem)

č. 2 – Podpora podnikání – pronájem nebo prodej objektů v kasárnách

Navržená aktivita (40 tis. Kč):

Kinoklub Ostrov - Cyklostožany + infotabule na Střelecký ostrov

Další problémy:

- Prodej městských bytů v historickém centru
- Vyznačení naučných okruhů po Litoměřicích pro pěší
- Bikepoint na Střeleckém ostrově a na Mírovém náměstí
- Nevzhledný přístup do Hradu (ohrada před nedostavěným objektem u Hradu)

Stůl mladých

Garant: Ing. Ivana Poláčková

Zapisovatelka: Michaela Kochrdová

Navržené problémy:

č. 1 - Startovací byty pro mladé

č. 2 - Zrušení automatů na sladké nápoje a sladkosti na ZŠ v Litoměřicích

Navržená aktivita (40 tis. Kč):

Podpora Klubu Plamínek – pomůcky pro postižené pro zkvalitnění činnosti s postiženými dětmi

Další navržené problémy, diskuze na téma:

- Omezení veřejných míst, kde by se dalo kouřit (v souladu se zákonem) a zajištění kontroly dodržování
- Ozelenění centra města

Tabulka č. 1

	Navržený problém (garant z každé oblasti navrhl 2 problémy)	Počet hlasů
1.	Úplné zrušení heren a automatů	49
2.	Zlepšení cyklodopravy ve městě	33
3.	Bydlení pro nízkopříjmové skupiny obyvatel	27
4.	Zřízení občanské poradny	24
5.	Výchovná zemědělská farma pro děti a žáky škol	23
6. - 7.	Zrušení automatů na sladkosti a slazené nápoje ve školách	20
6. - 7.	Vybudování startovacích bytů	20
8.	Vybudování atletického oválu ZŠ Havlíčkova, včetně dětského hřiště	19
9.	Nedostatečné parkování u zimního stadionu	12
10.	Nedostatek odpadkových košů ve městě, průběžný úklid	10

Tyto problémy budou společně s dalšími TOP problémy jednotlivých oblastí ověřeny ještě veřejnou anketou, která bude probíhat elektronicky v období do 18.5.2014 na webových stránkách Zdravého města Litoměřice <http://zdravemesto.litomerice.cz>.

Tištěné formuláře bude možné vyplnit také na informačním centru na Mírovém náměstí.

Poté budou vyhodnoceny nejpalčivější problémy pro rok 2014. Ty budou předány vedení města k vypracování Důvodové zprávy k jejich řešení a poté schváleny zastupitelstvem města Litoměřice.

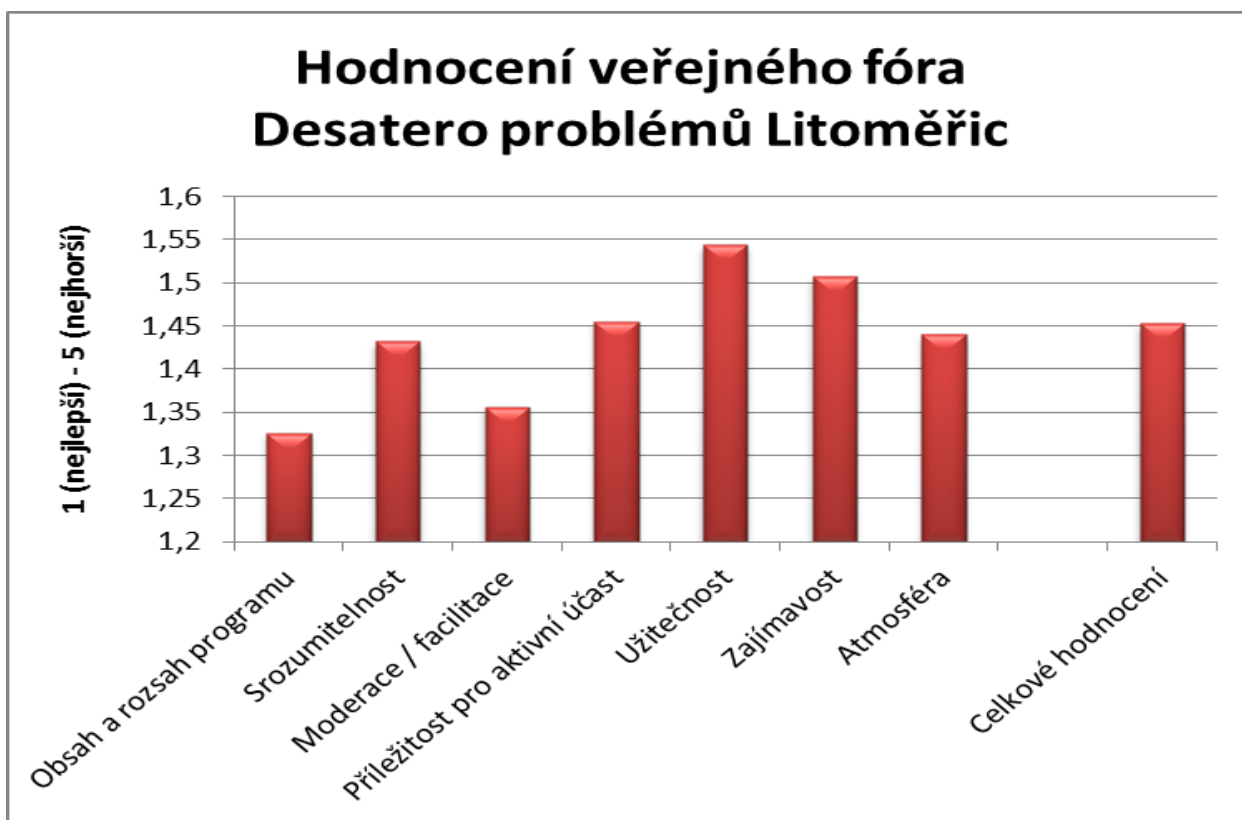
Tabulka č. 2

Navržená aktivita (garant z každé oblasti navrhl 2 aktivity)	Počet hlasů
Plamínek – pomůcky pro postižené	50
Kinoklub Ostrov – hrací prvky pro děti	40
Klokánek – hrací prvky pro dětské hřiště	35
Kinoklub Ostrov – cyklostojany, informační tabule	4

Programem provázel ředitel NSZM ČR Ing. Švec. V průběhu celé diskuze byl pro účastníky připraven doprovodný program – prezentace a výstava panelů o činnostech neziskových organizací a litoměřických škol, prezentace a ochutnávka fairtradových produktů a moštů od Unie ovocnářů severočeského regionu, dále prodej výrobků klientů Fokus Labe, Naděje o.s., Domova U Trati. Také byl pro děti zajištěn hrací koutek, v rámci kterého si mohly kromě tvořivé dílny vyzkoušet nafukovací klouzačku poskytnutou MKZ Litoměřice (hlídání zajišťoval DDM Rozmarýn). Pro přítomné bylo k dispozici malé občerstvení a tombola se zajímavými cenami, jako např. permanentky do bazénu a sauny (půlroční vstupné zdarma), volné vstupenky do divadla a kina, fairtradové produkty apod. S organizací pomáhali dobrovolníci Diecézní charity a studenti 1. KŠPA.

Hodnocení veřejného fóra „Desatero problémů Litoměřic“

Byly rozdány evaluační dotazníky, výsledné hodnoty pohybující se na škále 1 (nejlepší) – 5 (nejhorší).



S čím byli účastníci spokojeni:

- snaha Města o zpříjemnění života obyvatel Ltm
- organizace

- zapojení veřejnosti, aktivita občanů, velká účast
- možnost se vyjádřit
- přístup zastupitelů, odborníků
- úvod a moderace
- občerstvení
- hlídání dětí
- diskuze u jednotlivých stolů
- přehlednost akce
- dílny s výzdobou, atmosféra, prostředí
- průběh jednání
- dobrá informovanost
- vysvětlení plnění problémů z minulého roku
- rozdělení do oblastí
- propagace akce

Doporučující návrhy k vylepšení akce:

- naivita a nesystémovost mnoha návrhů
- více času na diskusi u stolů
- možnost vyjádřit se i mimo konání fóra
- zlepšit srozumitelnost od vedoucích stolů
- možnost doplnit problémy na volné téma, které nezapadá do definovaných oblastí
- velký nápor u stolů
- odstranit výmluvy velitele MěP
- předem připravit seznam pro „Aktivitu“
- profesionální moderátor
- větší účast mladých
- zlepšit systém hlasování o tématech
- posunout začátek akce
- zvýšit propagaci o akci (rozhlasem apod.)
- určit zapisovatele (čitelnost)
- oddělit téma „kultura a volný čas“ od „sportu“
- zlepšit dětský koutek a hlídání
- větší možnost prezentace názorů a jejich zveřejnění
- zajistit účast vedení dalších organizací (TSM, MKZ)
- možnost osobní návštěvy MěÚ a sdělení svých názorů



Partneři akce:

Národní síť Zdravých měst ČR

Sponzoři akce:

Unie ovocnářů severočeského regionu
Městská sportovní zařízení Litoměřice
Městská kulturní zařízení Litoměřice

Akce je součástí projektu města Litoměřice "MAESTRO", který je podpořen z Programu švýcarsko – české spolupráce Ministerstva životního prostředí ČR.

Více o akci na stránkách Zdravého města: zdravemesto.litomerice.cz.

Zapsala: Mgr. Rita Vlčková – koordinátorka PZM a MA 21