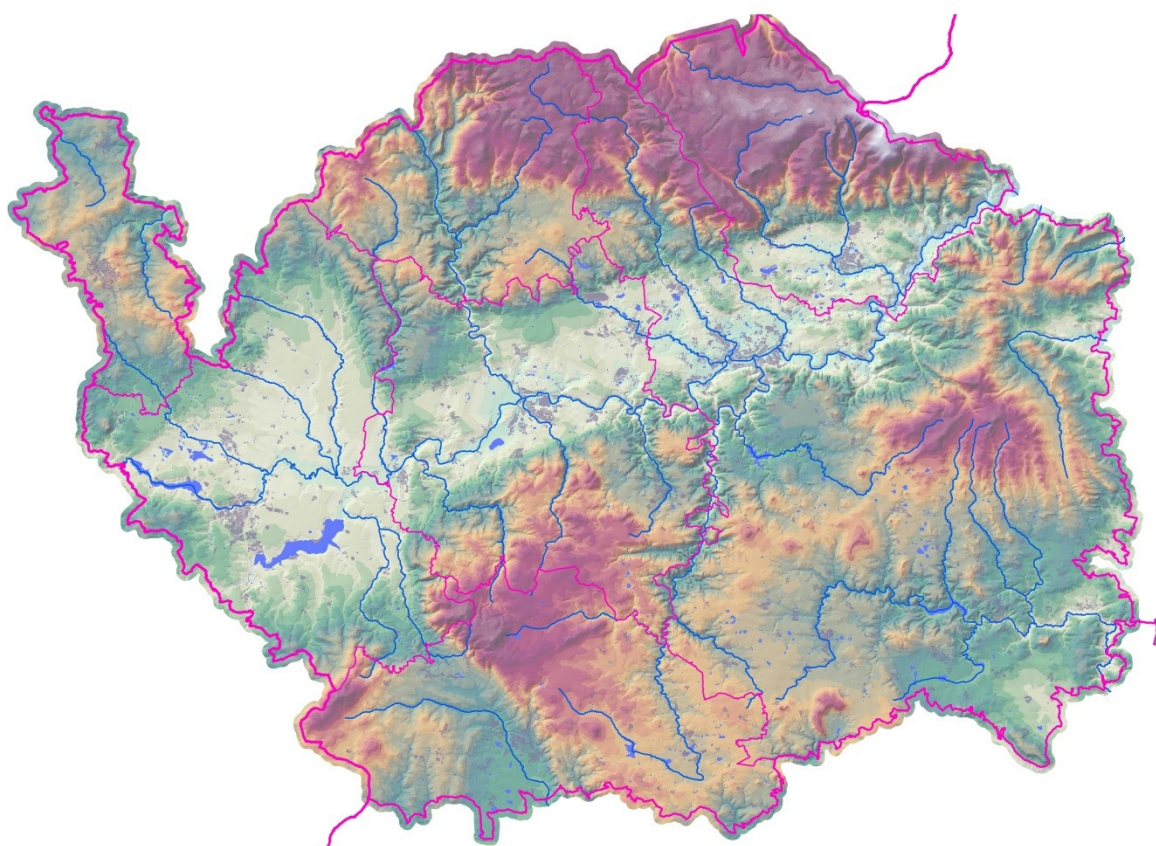


Územně analytické podklady Karlovarského kraje

2025



část b)

Rozbor udržitelného rozvoje území

6. úplná aktualizace červen 2025



Základní údaje

Rozbor udržitelného rozvoje území Karlovarského kraje (dále také „RURÚ“) byl pořízen v souladu s § 65 a 66 zákona č. 283/2021 Sb., stavební zákon, ve znění pozdějších předpisů (dále také „nový stavební zákon“), a v souladu s § 38 vyhlášky MMR ČR č. 157/2024 Sb. o územně analytických podkladech, územně plánovací dokumentaci a jednotném standardu (dále jen „vyhláška č. 157/2024“) a vyhlášky č. 500/2006 Sb., o územně analytických podkladech, územně plánovací dokumentaci a způsobu evidence územně plánovací činnosti, ve znění účinném do 31. 12. 2023 (dále jen „vyhláška č. 500/2006 Sb.“). Přechodná ustanovení k vyhlášce č. 157/2024 se vztahují na obsah územně analytických podkladů nikoliv na proces pořízení. Vyhláška č. 500/2006 Sb. je prováděcí vyhláškou k zákonu č. 183/2006 Sb., o územním plánování a stavebním řádu (stavební zákon), ve znění pozdějších předpisů (dále jen „starý stavební zákon“).

Pořizovatel: **Krajský úřad Karlovarského kraje**, odbor regionálního rozvoje
Závodní 353/88
360 06 Karlovy Vary
Tel.: +420 354 222 111
www.kr-karlovarsky.cz

Zhotovitel aktualizace: **Krajský úřad Karlovarského kraje**, odbor regionálního rozvoje,
oddělení územního plánování

Ing. arch. Jana Kaválková, vedoucí odboru regionálního rozvoje
Ing. Lukáš Švéda, vedoucí oddělení územního plánování
Ing. Jana Irovská, celková koordinace
Ing. arch. Jaromír Musil
Bc. Petr Křenek
Ing. Jana Doležalová
Mgr. Barbora Merunková
Ing. Kristýna Abrahámová
PhDr. Kamila Voštová

Projednání: Rada Karlovarského kraje

Zpřístupnění:

Dokumentace Územně analytických podkladů Karlovarského kraje (dále jen „ÚAPk“) je zveřejněna v rozsahu a způsobem umožňujícím dálkový přístup (§ 334b stavebního zákona) na internetové adrese www.kr-karlovarsky.cz. Dle legislativních požadavků nového stavebního zákona pořizovatel vloží Dokumentaci ÚAPk do Národního geoportálu územního plánování do 31. 12. 2026.

Obsah dálkově zpřístupněné dokumentace:

1. Podklady pro rozbor udržitelného rozvoje území (Podklady pro RURÚ)
 - textová část
 - grafická část
 1. Výkres hodnot území
 2. Výkres limitů využití území
 3. Výkres záměrů na provedení změn v území
2. Rozbor udržitelného rozvoje území (RURÚ)
 - textová část
 - grafická část
 4. Problémový výkres

Dokumentace ÚAPk v listinné podobě je uložena na Krajském úřadě Karlovarského kraje, odboru regionálního rozvoje, oddělení územního plánování, Závodní 353/88, 360 06 Karlovy Vary.

Doklad o projednání

Doklad o projednání územně analytických podkladů

I. oddíl - identifikační údaje

1. Řešené území

Karlovarský kraj

2. Název úřadu pořizovatele

Krajský úřad Karlovarského kraje
odbor regionálního rozvoje

3. Identifikační číslo nebo obdobný údaj

7	0	8	9	1	1	6	8				
---	---	---	---	---	---	---	---	--	--	--	--

4. Sídlo pořizovatele, kontakt

a) obec	b) PSČ
Karlovy Vary	360 08
c) ulice (část obce)	d) číslo popisné/orientační
Závodní	353/88
e) jméno a příjmení a funkce oprávněné osoby	
Ing. arch. Jana Kaválková – vedoucí odboru regionálního rozvoje	
f) číslo telefonu	g) e-mail
354 222 223	jana.kavalkova@kr-karlovarsky.cz
h) identifikátor datové schránky	
siqbxt2	

II. oddíl - projednání

5. Způsob projednání územně analytických podkladů

Rada Karlovarského kraje

6. Datum projednání:

4. 8. 2025

7. Výsledek projednání, včetně případných příloh

Rada Karlovarského kraje **projednala** na svém jednání dne 4. 8. 2025 „Šestou úplnou aktualizaci Územně analytických podkladů Karlovarského kraje 2025“ v rozsahu rozboru udržitelného rozvoje území (§ 65 a § 66 zákona č. 283/2021 Sb., stavební zákon, ve znění pozdějších předpisů, § 38 vyhlášky č. 157/2024 Sb., o územně analytických podkladech, územně plánovací dokumentaci a jednotném standardu, ve znění pozdějších předpisů, a vyhlášky č. 500/2006 Sb., o územně analytických podkladech, územně plánovací dokumentaci a způsobu evidence územně plánovací činnosti, ve znění účinném do 31. 12. 2023) a usnesením č. RK 917/08/25 je **bere na vědomí**.

Seznam příloh

6.1 Výpis usnesení z 52. jednání Rady Karlovarského kraje, ze dne 4. 8. 2025, č. RK 917/08/25

Ing. arch. Jana Kaválková
P226929
Karlovarský kraj
Dne: 28.08.2025 14:22

28. 8. 2025 Ing. arch. Jana Kaválková
datum a podpis oprávněné osoby pořizovatele

Text usnesení je v příloze č. 6. 1.

ÚAP, část b) Rozbor udržitelného rozvoje území**Obsah textové části:**

1. Úvod	6
1.1. Legislativní rámec Rozboru udržitelného rozvoje území (URÚ)	6
1.2. Udržitelný rozvoj obecně	7
1.3. Data a datové zdroje	7
1.4. Přehled změn v této aktualizaci Rozboru udržitelného rozvoje území	8
1.5. Návaznost ÚAP Karlovarského kraje na ÚAP obcí	8
1.6. Metodika zpracování Rozboru udržitelného rozvoje území	8
2. Souhrn zjištění a vyhodnocení udržitelného rozvoje území ve 13 tématech	10
2.1. Širší územní vztahy	10
2.2. Prostorové a funkční uspořádání území	12
2.3. Struktura osídlení	13
2.4. Sociodemografické podmínky a bydlení	15
2.5. Příroda a krajina	18
2.6. Vodní režim a horninové prostředí	20
2.7. Kvalita životního prostředí	23
2.8. Zemědělský půdní fond a pozemky určené k plnění funkcí lesa	25
2.9. Občanská vybavenost včetně její dostupnosti a veřejná prostranství	26
2.10. Dopravní a technická infrastruktura včetně jejich dostupnosti	28
2.11. Ekonomické a hospodářské podmínky	31
2.12. Rekreační a cestovní ruch	34
2.13. Bezpečnost a ochrana obyvatel	36
3. Vyhodnocení udržitelného rozvoje území (URÚ)	38
3.1. Vyhodnocení pozitiv a negativ pilířů URÚ	38
3.1.1. Pozitiva a negativa pilíře Příznivé životní prostředí (PŽP)	39
3.1.2. Pozitiva a negativa pilíře Soudržnost společenství obyvatel (SSO)	39
3.1.3. Pozitiva a negativa pilíře Hospodářský rozvoj (HOR)	41
3.2. Vyhodnocení pilířů UR	41
3.2.1. Kvalitativní vyhodnocení územních podmínek, vazeb, trendů a potenciálů pilíře PŽP	42
3.2.2. Kvalitativní vyhodnocení územních podmínek, vazeb, trendů a potenciálů pilíře SSO	43
3.2.3. Kvalitativní vyhodnocení územních podmínek, vazeb, trendů a potenciálů pilíře HOR	44
3.2.4. Souhrnné vyhodnocení podmínek udržitelného rozvoje území	45
4. Určení problémů k řešení v územně plánovací dokumentaci (ÚPD)	47
4.1. Všeobecné problémy	47
4.1.1. Problémy vyplývající z výsledků hodnocení pozitiv a negativ území	47
4.1.2. Ohrožení	50
4.2. Konkrétní problémy	51
4.2.1. Závady	51
4.2.2. Ohrožení	51
4.2.3. Střety záměrů	51
4.2.4. Tabulkový souhrn konkrétních problémů k řešení	53
5. Přehledy	56
5.1. Seznam použitých podkladů	56
5.2. Seznam tabulek	57

5.3. Seznam nejčastěji používaných zkratk	58
6. Přílohy	59
6.1. Výpis z usnesení Rady Karlovarského kraje	59
6.2. Knihovna problémů k řešení.....	60

Obsah grafické části:

4. Problémový výkres

1 : 50 000

1. Úvod

1.1. Legislativní rámec Rozboru udržitelného rozvoje území (URÚ)

Územně analytické podklady pořizují krajské úřady a úřady obcí s rozšířenou působností (ORP). Databáze územně analytických podkladů se aktualizuje průběžně, nejpozději do 4 let je stanovena povinnost pořídit aktualizaci úplnou. Náležitosti obsahu územně analytických podkladů stanoví vyhláška č. 500/2006 Sb. Proces pořízení a projednání úplné aktualizace územně analytických podkladů se řídí novým stavebním zákonem.

Podle § 4 odst. 1, 2 a 3 vyhlášky č. 500/2006 Sb. územně analytické podklady obsahují:

- 1) *Územně analytické podklady pořizované úřadem územního plánování (dále jen "územně analytické podklady obcí") a územně analytické podklady pořizované krajským úřadem (dále jen "územně analytické podklady kraje") obsahují*
 - a) *podklady pro rozbor udržitelného rozvoje území,*
 - b) *rozbor udržitelného rozvoje území,*
 - c) *údaje o území, zjištění vyplývající z průzkumů území, další důležité dostupné informace a případně data vzniklá analýzou shromážděných informací (dále jen "databáze územně analytických podkladů").*
- 2) *Podklady pro rozbor udržitelného rozvoje území zahrnují*
 - a) *zjištění a vyhodnocení stavu a vývoje území, jeho hodnot a limity využití, to vše v členění zejména na*
 1. *širší územní vztahy,*
 2. *prostorové a funkční uspořádání území,*
 3. *struktura osídlení,*
 4. *sociodemografické podmínky a bydlení,*
 5. *příroda a krajina,*
 6. *vodní režim a horninové prostředí,*
 7. *kvalita životního prostředí,*
 8. *zemědělský půdní fond a pozemky určené k plnění funkcí lesa,*
 9. *občanská vybavenost včetně její dostupnosti a veřejná prostranství,*
 10. *dopravní a technická infrastruktura včetně jejich dostupnosti,*
 11. *ekonomické a hospodářské podmínky,*
 12. *rekreace a cestovní ruch,*
 13. *bezpečnost a ochrana obyvatel,*
 - b) *zjištění a vyhodnocení záměrů na provedení změn v území.*
- 3) *Rozbor udržitelného rozvoje území zahrnuje*
 - a) *zjištění a vyhodnocení pozitiv a negativ v území v členění zejména na*
 1. *širší územní vztahy,*
 2. *prostorové a funkční uspořádání území,*
 3. *struktura osídlení,*
 4. *sociodemografické podmínky a bydlení,*
 5. *příroda a krajina,*
 6. *vodní režim a horninové prostředí,*
 7. *kvalita životního prostředí,*
 8. *zemědělský půdní fond a pozemky určené k plnění funkcí lesa,*
 9. *občanská vybavenost včetně její dostupnosti a veřejná prostranství,*
 10. *dopravní a technická infrastruktura včetně jejich dostupnosti,*
 11. *ekonomické a hospodářské podmínky,*
 12. *rekreace a cestovní ruch,*
 13. *bezpečnost a ochrana obyvatel,*
 - b) *vyhodnocení územních podmínek a potenciálů jednotlivých pilířů udržitelného rozvoje území, a to*

pro příznivé životní prostředí, pro hospodářský rozvoj a pro soudržnost společenství obyvatel, včetně jejich vzájemných vazeb a trendů vývoje území,

- c) *určení problémů k řešení v územně plánovacích dokumentacích, případně v územních studiích, zahrnující zejména požadavky na zmírnění nebo omezení urbanistických, dopravních a hygienických závad, vzájemných střetů záměrů na provedení změn v území a střetů těchto záměrů s limity využití území a s hodnotami v území, na odstranění nebo zmírnění vlivů negativ v území, na využití potenciálů rozvoje území a na snížení nevyváženého vztahu podmínek pro příznivé životní prostředí, pro hospodářský rozvoj a pro soudržnost společenství obyvatel.*

1.2. Udržitelný rozvoj obecně

Princip udržitelného rozvoje vychází z přesvědčení, že je třeba uspokojovat potřeby současné generace, aniž by byla ohrožena schopnost budoucích generací uspokojovat svoje potřeby. Spočívá v zajištění schopnosti Země udržovat život v celé jeho rozmanitosti a je založen na zásadách demokracie, rovnosti žen a mužů, solidarity, právního státu a dodržování základních lidských práv, včetně svobody a rovných příležitostí pro všechny. Má za cíl neustále zlepšovat kvalitu života a životní podmínky na Zemi pro současné i budoucí generace. Za tímto účelem podporuje dynamickou ekonomiku s maximální zaměstnaností a vysokou úrovní vzdělání, ochranu zdraví, sociální a územní soudržnost a ochranu životního prostředí ve světě míru a bezpečnosti, a to při respektování kulturní rozmanitosti.

Udržitelnost je možno obecněji definovat jako dlouhodobý stav stability, přesněji dynamické rovnováhy. Kvalitativně udržitelnost charakterizuje rozvoj, respektive žádoucí vývoj, otevřený do budoucnosti.

Udržitelný rozvoj může být systémovým přístupem následně rozvinut do harmonického, vyváženého rozvoje se vztahem ke třem základním pilířům – biosféře, lidské společnosti a hospodářství.

Udržitelnost biosféry (environmentální pilíř)

Přírodní kapitál se neztenčuje. Vlastnosti ekosystému – čisté ovzduší, čistá voda v dostatečném množství, kyslík, produkce biomasy, biodegradace odpadů atd. - nejsou narušeny. Evoluční potenciál biosféry (biodiverzita) ani člověka nejsou sníženy.

Udržitelnost lidské společnosti (sociální pilíř)

Soudržnost a stabilita sociálních struktur, kultura, vzdělávací systém, věda, zdravotnictví apod. se rozvíjejí k naplnění potřeb jednotlivce i společenství. Základní materiální potřeby jedince jako potrava, přístřeší, pocit bezpečí atd. - jsou zajištěny stejnou měrou.

Udržitelnost hospodářství (ekonomický pilíř)

Hospodářský rozvoj vyjadřuje stav pracovně ekonomických aktivit pohybující se v kladném ekonomickém výsledku. Hospodářský rozvoj je schopen zajistit rostoucí bohatství společnosti a zároveň neohrožovat biosféru ani lidskou společnost na národní, regionální ani globální úrovni.

Environmentální, sociální a ekonomický pilíř udržitelnosti se vzájemně ovlivňují. Existují mezi nimi četné vazby, které mohou být jak vzájemně protikladné – konfliktní, tedy nerovnovážné, tak vzájemně podpůrné – synergické, tedy rovnovážné.

Strategie udržitelného rozvoje směřuje k posílení harmonických vztahů mezi jednotlivými pilíři udržitelného rozvoje. Jejím hlavním cílem je vytvářet podmínky pro to, aby byly co nejvíce posilovány rovnovážné vazby a aby byly co nejvíce oslabovány – a tam, kde je to možné i eliminovány – vazby nerovnovážné.

1.3. Data a datové zdroje

V této dokumentaci jsou používána nejnovější aktuálně dostupná data na úrovni obcí.

- Geografická data z datového skladu ÚAP jsou aktuální k 31. 1. 2025. Jsou v podobě, která byla naposledy předána poskytovatelem nebo jím byla potvrzena jejich pokračující aktuálnost. Aktuální záměry na provedení změn v území byly získány vlastním průzkumem od obcí a dotčených orgánů a v rámci připravované Změny č. 3 Zásad územního rozvoje Karlovarského kraje.
- Statistická data z datového skladu ÚAP jsou aktuální k 28. 6. 2024. V potřebném členění na obce jsou poskytována Českým statistickým úřadem se zpožděním.
- K dispozici jsou již data ze Sčítání lidu, bytů a domů 2021 v Česku (SLDB 2021).

- d) Epidemie koronaviru a válka na Ukrajině se staly dvěma zcela mimořádnými událostmi, které zásadně ovlivnily demografický vývoj v letech 2020 až 2023 ve všech krajích České republiky. Obě události způsobily v datech popisujících tuto oblast silnou diskontinuitu. Celkové trendy vývoje však nebyly narušeny.
- e) V době zpracování této dokumentace nebyla dokončena úplná aktualizace územně analytických podkladů ORP Ostrov.

1.4. Přehled změn v této aktualizaci Rozboru udržitelného rozvoje území

Obsah dokumentace Rozboru udržitelného rozvoje území (RÚRU) zůstává nezměněn, dle platné legislativy se mění správní orgán, který RÚRU projednává. V současné době je to Rada Karlovarského kraje, v předchozích letech tuto pravomoc mělo Zastupitelstvo Karlovarského kraje.

Došlo pouze ke změně interní metodiky zpracování tohoto rozboru. Pro vyhodnocení jednotlivých 13 témat a 3 pilířů udržitelného rozvoje bylo použito expertní a kvalifikované slovní posouzení místo dříve používané sestavy reprezentativních indikátorů. V minulých úplných aktualizacích ÚAPk bylo pro každý pilíř udržitelného rozvoje území použito 12 indikátorů (některé indikátory byly použity ve více pilířích). Posouzením dosažených hodnot byly stanoveny intervaly, na jejichž základě bylo každé obci přisouzeno bodové ohodnocení. Na základě součtu získaných bodů byl vyhodnocen celkový stav pilíře pro každou obec. Soustava zvolených indikátorů neumožňovala správně popsat vývoj území, jeho trendy a vazby. Hodnoty, které vycházely z výsledků SLBD byly dlouhých 10 let neměnné, některé hodnoty se přestaly sledovat. Posouzení dle výsledné hodnoty bylo často jednostranné a v ostatních parametrech neprůkazné.

Poznámka: Právní předpisy neurčují formu hodnocení udržitelného rozvoje území.

Ve sledovaném období nedošlo k žádným dalším legislativním, ani územním změnám, které by měly vliv na zpracování Rozboru udržitelného rozvoje území Karlovarského kraje.

1.5. Návaznost ÚAP Karlovarského kraje na ÚAP obcí

Datová báze územně analytických podkladů Karlovarského kraje je zpracována na základě údajů o území a průzkumu území. Data jsou uložena ve společném datovém skladu obcí a kraje. Ten obsahuje jevy části A i části B přílohy č. 1 vyhlášky č. 500/2006 Sb. Pro zpracování ÚAP Karlovarského kraje byly použity jak jevy části B (shromažďované a zpracováváné krajským úřadem), tak vybrané jevy části A (shromažďované a zpracováváné úřady územního plánování ORP a rovněž krajským úřadem). Krajský úřad může poskytnout součinnost úřadům územního plánování při zpracovávání databáze ÚAP a v rámci metodiky KOPaS (Koordinované pořizení a správa územně analytických podkladů) tuto součinnost a koordinaci poskytuje. Tímto způsobem je zajištěna konzistence datových zdrojů obou úrovní ÚAP.

V rámci metodiky JOKar (Jednotná osnova pro aktualizaci územně analytických podkladů obcí Karlovarského kraje) je zajištěno obdobné členění a zpracování ÚAP Karlovarského kraje a ÚAP obcí s rozšířenou působností (ÚAPo) jak v textové, tak i ve výkresové části.

1.6. Metodika zpracování Rozboru udržitelného rozvoje území

Rozbor udržitelného rozvoje území vychází a navazuje na část a) Podklady pro rozbor udržitelného rozvoje území.

Legislativní povinností je zjištění a vyhodnocení pozitiv a negativ v území v rozsahu 13 témat. Základem pro stanovení pozitiv a negativ území jsou jednotlivá vyhodnocení jevů významných pro nadmístní úroveň kraje. Ta jsou podrobně popsána v předchozí dokumentaci části a) Podklady pro rozbor udržitelného rozvoje území. Jednotlivé výroky platí pro celé nebo rozhodující většinu území kraje. Pokud se jedná o významná zjištění, jsou doplněny přesnějším územním vymezením (zeměpisná oblast, správní území ORP apod.).

Souhrnné pozitivní a negativní stránky jednotlivých pilířů udržitelného rozvoje (příznivé životní prostředí, hospodářský rozvoj a soudržnost společenství obyvatel) kraje jsou sestaveny jako výběr nejvýznamnějších výroků pozitiv a negativ, případně jako zobecnění, které propojuje více příbuzných výroků v jediný.

Jednotlivá témata i vyhodnocení územních podmínek a potenciálů jednotlivých pilířů udržitelného rozvoje území, včetně jejich vzájemných vazeb a trendů vývoje území jsou popsána expertním a kvalifikovaným

slovním posouzením. Tento nový způsob zpracování a hodnocení podává obraz vybraných tendencí demografického, sociálního ekonomického a environmentálního vývoje Karlovarského kraje v letech 2021–2025 s návazností na vývoj v předchozích letech. Snahou bylo neomezit se na kraj jako celek, ale postihnout i rozdíly uvnitř jeho území, a to z pohledu okresů a správních obvodů obcí s rozšířenou působností.

Výsledkem Rozboru udržitelného rozvoje území je určení problémů k řešení v územně plánovacích dokumentacích, případně v územních studiích, zahrnující zejména požadavky na zmírnění nebo omezení urbanistických, dopravních a hygienických závad, vzájemných střetů na provedení změn v území a střetů těchto záměrů s limity využití území a hodnotami v území a na odstranění nebo zmírnění vlivů negativ v území.

2. Souhrn zjištění a vyhodnocení udržitelného rozvoje území ve 13 tématech

Kapitola je členěna do třinácti témat. V úvodní části tématu je převzat text souhrnného vyhodnocení tématu z části a) Podklady pro rozbor udržitelného rozvoje území, stěžejní částí je uvedení pozitivních a negativních charakteristik území dle tematických okruhů a závěr doplňuje slovní expertní posouzení tématu.

2.1. Širší územní vztahy

A. Souhrnné vyhodnocení tématu (převzato z části Podklady pro RURÚ)

Karlovarský kraj vznikl na základě zákona č.129/2000 Sb., o krajích rozdělením Západočeského kraje na Plzeňský a Karlovarský. Na severu a západě uzavírá území republiky státní hranici s Německem, na východě sousedí s Ústeckým krajem a na jihu s krajem Plzeňským. Spolu s Ústeckým krajem tvoří oblast soudružnosti NUTS 2 Severozápad.

Z Karlovarského do Ústeckého kraje se rozprostírají hraniční Krušné hory. Na území kraje leží jejich nejvyšší bod Klínovec (1 244 m n. m.). Nejnížší bod se nachází na řece Ohři (320 m n. m.), na hranici s Ústeckým krajem. Největší řekou je řeka Ohře, která odvodňuje převážnou část kraje.

Osídlení koncentrované v pásu pánví podél řeky Ohře je součástí historické sídelní osy Cheb – Karlovy Vary – Most – Ústí n/Labem a představuje tak další významnou vazbu s Ústeckým krajem.

S hlavním městem Prahou ve vzdálenosti 130 km spojuje Karlovarský kraj silnice I/6 (E48), s částečně vybudovanými úseky dálnice D6. Dopravní vazby do Ústeckého kraje zajišťuje silnice I/13 a železniční koridor sítě TEN-T Cheb – Ústí n/Labem, do Plzeňského kraje silnice I/20 (E49) a I/21 a III. tranzitní železniční koridor Cheb – Plzeň – Praha.

Nejsilnější přeshraniční dopravní spojení představuje v ose Cheb – Marktdewitz silnice I/6 (E48) a III. tranzitní železniční koridor.

I přes pokračující útlum těžby hnědého uhlí činí instalovaný výkon elektráren ze Sokolovska významný energetický uzel celostátní i mezinárodní přenosové soustavy 220 kV a 400 kV.

B. Pozitivní a negativní charakteristiky

tabulka 1 – Pozitiva a negativa - 1. Širší územní vztahy

POZITIVA	NEGATIVA
<ul style="list-style-type: none"> ○ <i>Výhodná geografická poloha (sousedství Německa)</i> ○ <i>Energetická soběstačnost (instalovaný výkon zařízení na výrobu energie značně převyšuje potřeby kraje)</i> ○ <i>Velmi vysoká kvalita přírodního prostředí (mimo těžební a silně urbanizované oblasti)</i> ○ <i>Vysoká lesnatost</i> ○ <i>Bohaté kulturní (UNESCO) a přírodní dědictví vytvářející vhodné podmínky pro rozvoj cestovního ruchu</i> ○ <i>Existence mezinárodního Letiště Karlovy Vary</i> 	<ul style="list-style-type: none"> ○ <i>Periferní poloha kraje vůči centru (Praha)</i> ○ <i>Stále ještě nedokončené dálniční propojení s centrem</i> ○ <i>Relativně slabé dopravní napojení na krajská centra (Plzeň, Ústí n/Labem) a republikové centrum (Praha)</i> ○ <i>Celkově nízká hustota zalidnění a pokračující úbytek obyvatelstva dávají vzniknout vnitřní periferii, která sousedí s periferními oblastmi sousedních krajů a sousedících německých regionů</i> ○ <i>Bariery na hranicích kraje – Krušné hory, Vojenský újezd Hradiště</i>

C. Kvalitativní hodnocení vlivu tématu na udržitelný rozvoj území

Přes periferní polohu kraje v rámci České republiky a přes sousedství s méně rozvinutými německými regiony ze své pozice region stále profituje a pokud se podaří dokončit kompletně kapacitní dopravní infrastrukturu, je předpoklad, že tato bude mít i v budoucnu pro jeho rozvoj klíčový význam. Je možno predikovat prosperitu stávajících průmyslových zón i umístění dalších investic zahraničních investorů.

Dobré dopravní napojení na ostatní části republiky a prostřednictvím kvalitní německé dálniční sítě i na celou Evropu umožní lépe využít potenciál k rozvoji cestovního ruchu, spočívající v bohatém kulturním dědictví a v kvalitním životním prostředí.

Zejména rozvoj cestovního ruchu do budoucna podpoří i připravované rozšíření a prodloužení vzletové a přistávací dráhy mezinárodního Letiště Karlovy Vary.

2.2. Prostorové a funkční uspořádání území

A. Souhrnné vyhodnocení tématu (převzato z části Podklady pro RURÚ)

Funkční uspořádání kraje je silně ovlivňováno jeho geografii, tedy jeho prostorovým uspořádáním. Pásmo Krušných hor spolu s masivem Smrčin, Českého lesa, Doupovských hor, Slavkovského lesa a Tepelské vrchoviny obklopují Chebskou a Sokolovskou pánev, kterými protéká řeka Ohře. Tato skutečnost dává vzniknout silně urbanizovanému pásu, kde se nacházejí nejdůležitější sídla kraje, včetně krajského města Karlovy Vary, které jej ovlivňuje svou rozvojovou dynamikou při spolupůsobení vedlejších center Ostrov a Sokolov.

Funkčně je tato skutečnost vyjádřena Rozvojovou osou republikového významu OS7 Ústí nad Labem – Chomutov/Karlovy Vary – Cheb – hranice ČR/Německo a Rozvojovou oblastí OB12 Rozvojová oblast Karlovy Vary.

Tato struktura je doplněna několika rozvojovými osami a specifickými oblastmi nadmístního významu. Nejdůležitější jsou rozvojové osy ROS-N1 a ROS-N2 propojující oblast Mariánskolázeňska s Ašskem. Významná je Specifická oblast SOB6 Krušné hory a Specifická oblast SOB8 Sokolovsko.

Administrativně je Karlovarský kraj tvořen třemi okresy – chebským, karlovarským a sokolovským. Území kraje je dále rozděleno do sedmi správních obvodů obcí s rozšířenou působností: Aš, Cheb, Karlovy Vary, Kraslice, Mariánské Lázně, Ostrov a Sokolov.

Prostorové a funkční uspořádání pak dokresluje Vojenský újezd Hradiště a některé důležité rozvojové plochy, jako je např. Průmyslový park Cheb I a II a průmyslové zóny Sokolov – Staré Sedlo, Dolní Rychnov – Silvestr, průmyslové zóny Ostrov – jih a sever.

Významnými rozvojovými plochami jsou také plochy pro rekreaci a sport reprezentované areály v okolí Klínovce, Plešivce, nebo jezera Medard.

B. Pozitivní a negativní charakteristiky

tabulka 2 - Pozitiva a negativa - 2. Prostorové a funkční uspořádání území

POZITIVA	NEGATIVA
<ul style="list-style-type: none"> ○ <i>Soustředění většiny obyvatelstva do měst se silnými funkčními vazbami v urbanizovaném pásu údolí Ohře, reprezentovaném OB12, OS7 a do ROS-N1 a 2 Mariánské Lázně–Aš</i> ○ <i>Dostatečná nabídka průmyslových zón a dalších rozvojových ploch regionálního i nadregionálního významu</i> ○ <i>Dostatečná nabídka ploch pro sport a rekreaci</i> 	<ul style="list-style-type: none"> ○ <i>Strukturálně postižený region Sokolovsko SOB8</i> ○ <i>Existence vojenského újezdu Hradiště – plošně významná součást kraje, která přerušuje funkční vazby</i> ○ <i>Existence vnitřních periferií v okrajových částech kraje komplikujících funkční vazby</i>

C. Kvalitativní hodnocení vlivu tématu na udržitelný rozvoj území

Prostorové a z toho vyplývající funkční uspořádání kraje má některé specifické důsledky. Většina populace, přibližně 80 %, je soustředěna v silně urbanizovaném pásu údolí Ohře. To má za následek poměrně silnou koncentraci obyvatel v tomto prostoru. Tato skutečnost do jisté míry kompenzuje nízký počet obyvatel a malou hustotu osídlení kraje tím, že soustřeďuje dostupnou pracovní sílu v optimální vzdálenosti od pracovních příležitostí a působí tak jako pozitivní lokalizační faktor.

Stejně tak řídké osídlená horská pásma a vrchoviny, které disponují vysoce kvalitním životním prostředím a krásnou krajinou, dávají vynikající předpoklad pro rozvoj odvětví cestovního ruchu a sportovních aktivit, které jsou na těchto předpokladech založena. Na druhou stranu přináší koncentrace sídelních a výrobních aktivit v pánevních oblastech a z toho vyplývající tlak na intenzitu osobní i nákladní dopravy, ohrožení kvality životního prostředí v tomto prostoru. Řídce osídlené okrajové části kraje s velkým počtem velmi malých obcí pak vedou k relativně vyšším nákladům na dopravní obslužnost a údržbu poměrně husté silniční sítě a nevytváří podmínky pro lokalizaci investic.

2.3. Struktura osídlení

A. Souhrnné vyhodnocení tématu (převzato z části Podklady pro RURÚ)

Sídelní struktura Karlovarského kraje formovaná do značné míry jeho historickým vývojem je velmi atypická a zároveň poměrně stabilní. 81,4 % obyvatelstva kraje žije ve městech, soustředěných zejména v urbanizovaném pásu údolí Ohře. Necelých 20 % obyvatelstva žije v malých obcích v periferních oblastech kraje. Ve struktuře osídlení tak vzniká určitá polarizace. Význam měst pánevních oblastí v osídlení kraje je v současnosti posílen rozvojem jejich vztahů. V našem kraji platí, že se zvětšující se velikostí obce roste i podíl zde žijících obyvatel. Obcí do 199 obyvatel je v kraji 10,5 % a žije zde pouhých 0,6 % obyvatel. Naopak nejvyšší podíl (35,4 %) osob žije ve třech městech Karlovarského kraje s více než 20 tis. Obyvateli – Chebu, Sokolově a Karlových Varech.

V současné době existuje na území kraje 134 obcí, z toho 38 měst. Průměrná velikost obce je 24,7 km². Nejmenší jsou obce na Sokolovsku (v průměru 16,3 km² /obec). Hustota zalidnění kraje je relativně nízká – 89 obyvatel/km², je to ovlivněno rozlehlým územím vojenského újezdu Hradiště. Největší hustota zalidnění je v ORP Sokolov, nejmenší v ORP Kraslice.

Krajské město Karlovy Vary je aglomeračním centrem. Regionálními centry vyššího řádu jsou – Cheb, Sokolov, Aš, Mariánské Lázně, Ostrov. Regionální centra nižšího řádu – Kraslice, Chodov, Nejde.

Urbanizované rozvojové oblasti a osy Karlovarského kraje jsou z hlediska nabídky pracovních příležitostí a veřejných služeb důležitým centrem celého kraje, do kterého mají venkovské regiony přirozenou spádovost.

B. Pozitivní a negativní charakteristiky

tabulka 3 - Pozitiva a negativa - 3. Struktura osídlení

POZITIVA	NEGATIVA
<ul style="list-style-type: none"> ○ <i>Soustředění většiny obyvatelstva do měst se silnými funkčními vazbami v urbanizovaném pásu údolí Ohře</i> ○ <i>Intenzivní vazby mezi sídly v urbanizovaném pásu</i> 	<ul style="list-style-type: none"> ○ <i>Celkově nízká hustota zalidnění</i> ○ <i>Řídce osídlené okrajové části kraje dávají vzniknout vnitřním periferiím</i> ○ <i>Venkovské obce jsou velmi malé z hlediska počtu obyvatel</i> ○ <i>Poškození sídelní struktury nepřirozeným vývojem osídlení v 2. polovině 20. století</i> <ul style="list-style-type: none"> - <i>poválečné vysídlení obyvatel</i> - <i>zánik sídel ustanovením vojenského prostoru Hradiště</i> - <i>zánik sídel v důsledku rozšiřování povrchové těžby hnědého uhlí</i> ○ <i>Negativní dopady suburbanizace a srůstání sídel</i>

C. Kvalitativní hodnocení vlivu tématu na udržitelný rozvoj území

Nízký a stále klesající počet obyvatel se projevuje i nízkou hustotou zalidnění. Ve srovnání s celorepublikovým průměrem 138 obyvatel/km² je průměrná hustota pro Karlovarský kraj pouze 89 obyvatel/km². Celorepublikový průměr hustoty zalidnění překračuje pouze ORP Sokolov. Protože klesající počet obyvatel kraje nelze ve stávající etapě jeho vývoje žádným způsobem ovlivnit, je pro jeho udržitelný rozvoj trend soustřeďování obyvatelstva do měst v pánevní oblasti z hlediska ekonomického jednou z možností, jak ovlivňovat lokalizační faktory pro umísťování investic. Další možností je posilování jejich vzájemných interakcí prostřednictvím rozvoje infrastruktury.

Pro zařazení center osídlení do jednotlivých kategorií je rozhodujícím kritériem jejich velikost (počet obyvatel), jejich význam v sídelní struktuře, případně jejich polohový potenciál. S ohledem na relativně malý počet obyvatel Karlových Varů a menší polohový potenciál (Praha 135 km), bylo rozhodujícím kritériem pro jejich zařazení mezi vyšší regionální centra postavení v sídelní, regionální a administrativní struktuře, kde plní roli aglomeračního centra. Kromě administrativní role města byl tak zohledněn i počet obyvatel spádového území.

Zajímavá je pozice města Cheb (včetně města Františkovy Lázně), které bylo zařazeno mezi vyšší centra ostatní. Cheb je nejvýznamnějším blízkým „vyšším“ centrem pro obyvatele bavorského okresu Wunsiedel a potvrzuje tak svou pozici v sídelní struktuře tohoto příhraničního regionu.

Pro střední centra osídlení je významným faktorem jejich poloha na hlavních trasách silniční a železniční infrastruktury. Toto kritérium splňují města Aš, Cheb, Mariánské Lázně, Ostrov a Sokolov, která plní roli regionálních center vyššího řádu. Pro další udržitelný rozvoj těchto center a udržení jejich pozice v sídelní struktuře bude zdokonalování dopravní a jiné infrastruktury naprosto klíčové.

2.4. Sociodemografické podmínky a bydlení

A. Souhrnné vyhodnocení tématu (převzato z části Podklady pro RURÚ)

Vývoj počtu obyvatel Karlovarského kraje byl z dlouhodobého hlediska nevyrovnaný. V 70. letech došlo k výraznému přírůstku. Vrcholem populační vlny byl rok 1979. Od roku 1980 počet obyvatel postupně klesal, což zapříčinil nižší přirozený přírůstek a také stěhování obyvatel mimo kraj. Mírný nárůst počtu obyvatel byl zaznamenán v roce 2010, nicméně do roku 2021 počet obyvatel opět klesal. Od roku 2021 dochází k mírnému nárůstu. Vývoj celkového přírůstku je v kraji značně kolísavý.

V současné době je v Karlovarském kraji podíl obyvatelstva v produktivním věku (tj. ve věku 15 až 64 let) téměř srovnatelný s průměrným podílem ČR (64 % vůči 63,6 %). Podíl dětí ve věku 0–14 let (14,7 %) se ve sledovaném roce pohyboval mírně pod průměrem ČR (15,9 %). Naopak podíl seniorů starších 65 let (21,3 %) je vyšší než průměr ČR (20,5 %). Průměrný věk obyvatel Karlovarského kraje (43,4) je lehce nad průměrem ČR (42,6). Podíl obyvatelstva v produktivním věku se mezi jednotlivými správními obvody ORP liší.

Vzdělanost obyvatelstva Karlovarského kraje se dlouhodobě zlepšuje, nicméně výsledky SLDB 2021 v mezikrajském srovnání ukazují, že v Karlovarském kraji je nejnižší podíl vysokoškolsky vzdělaných obyvatel a nejvyšší podíl obyvatel bez vzdělání, s neukončeným základním a základním vzděláním. To souvisí především s chybějícími pracovními příležitostmi pro vysokoškolsky vzdělané obyvatele, absencí veřejné vysoké školy i nedostatečnou návazností školství a zaměstnavatelů. Špatná vzdělanostní úroveň je historicky zděděná společensko-ekonomická situace, způsobená několika desetiletími trvající centrálně podporovanou orientací na těžbu, energetiku a těžký průmysl, tedy obory, které využívaly především méně vzdělanou pracovní sílu. Další vzdělávací problémy jsou úzce spjaty s destabilizující chudobou, nekvalitním bydlením a jinými sociálními problémy.

Stav bytového fondu a rozvoj bytové výstavby jsou významnými indikátory celkového rozvoje území. Úroveň bydlení je pak důležitým faktorem životní úrovně, který se dotýká kvality života obyvatel.

Celkový počet obydlených domů se proti sčítání obyvatel z roku 2011 v kraji zvýšil o 6,4 %. Z toho rodinné domy tvoří 76,7 % (při nárůstu počtu o 11,7 %). Bytové domy se na celkovém počtu obydlených domů podílejí 20,6 %, v porovnání s rokem 2011 počet snížil o 690, tj. o 7,3 %. Snížení počtu bytových domů bylo ovlivněno změnou metodiky při SLBD v roce 2021. V kraji se upouští od výstavby panelových a bytových domů, a naopak výrazně narůstá výstavba nových rodinných domů v blízkosti měst.

V porovnání situace domovního fondu s ostatními kraji dosahuje Karlovarský kraj podprůměrných hodnot (kraj má nejmeně rozsáhlý domovní fond ze všech krajů). V Karlovarském kraji je po Praze druhý nejvyšší podíl obydlených rodinných domů v ČR.

Průměrné stáří obydlených rodinných domů (59,2 let) je druhé nejvyšší v ČR po Ústeckém kraji, stáří bytových domů (65,9) je druhé největší po hlavním městě Praze.

Průměrná obsazenost bytů v kraji dle SLBD 2021 činila 2,1 obyvatel na byt a byla téměř homogenní ve všech ORP (průměr ČR 2,26).

V období do roku 2012 do roku 2023 bylo dokončováno významně více bytů v rodinných domech než v bytových domech. Nejmenší počet bytů absolutně i relativně byl dokončen v ORP Kraslice a Aš. Naopak v ORP Cheb a ORP Karlovy Vary lze sledovat nejvyšší hodnoty výstavby bytů. Skokový nárůst lze vidět mezi roky 2021 a 2022 ve všech ORP kromě ORP Aš.

B. Pozitivní a negativní charakteristiky

tabulka 4 - Pozitiva a negativa - 4. Sociodemografické podmínky a bydlení

POZITIVA	NEGATIVA
<ul style="list-style-type: none"> ○ <i>Stále ještě příznivá věková struktura obyvatelstva (srovnatelná s průměrem ČR)</i> ○ <i>Růst podílu rodinných domů na bytové výstavbě</i> ○ <i>Uspokojivý podíl obyvatelstva v produktivním věku</i> ○ <i>Růst bytového standardu (plošně nad průměrem ČR, vybavení)</i> ○ <i>Zlepšující se vzdělanost obyvatelstva</i> 	<ul style="list-style-type: none"> ○ <i>Celkově nízká hustota zalidnění</i> ○ <i>Dlouhodobý a výrazný úbytek obyvatel v kraji</i> ○ <i>Nejnižší úroveň vzdělanosti obyvatel v ČR (přes růst podílu absolventů vysokých škol nižší než průměr ČR)</i> ○ <i>Nízké objemy a intenzita bytové výstavby (hluboko pod průměrem ČR)</i> ○ <i>Stárnutí populace, index stáří se stále zvyšuje</i> ○ <i>Nerovnoměrnost osídlení území kraje (nízká hustota zalidnění venkova)</i> ○ <i>Suburbanizační tendence v okolí řady velkých měst (úbytek obyvatel - především Karlovy Vary, Sokolov, Mariánské Lázně)</i> ○ <i>Vysoký podíl neobydlených bytů ve venkovském prostoru (nad průměrem ČR)</i> ○ <i>Vysoké průměrné stáří domovního fondu (pod průměrem ČR, s rozdíly jednotlivých ORP)</i> ○ <i>Nízký podíl rodinných domů (hluboko pod průměrem ČR, nejnižší ORP Sokolov)</i>

C. Kvalitativní hodnocení vlivu tématu na udržitelný rozvoj území

Úbytek obyvatel kraje stále pokračuje. Tento trend v poslední době brzdí pouze kladné saldo migrace. Největší podíl přistěhovalých tvoří obyvatelé ukrajinské národnosti, jejichž příliv zesílil zejména po roce 2022 v souvislosti s ruskou invazí na Ukrajinu. Protože se jedná převážně o obyvatele v produktivním věku, kteří se zapojují do pracovního procesu, lze tento jev hodnotit kladně. Zdá se, že řízená migrace by mohla být dlouhodobě řešením nedostatku pracovních sil v kraji.

Migrace zvyšuje podíl cizinců. Dle SLDB 2021 má Karlovarský kraj po hlavním městě Praha (81,4 %) a Jihomoravském kraji (83,8 %) třetí nejnižší podíl obyvatel s českou, moravskou a slezskou národností (87,9 %) a třetí největší podíl cizinců na obyvatelstvu kraje celkem (po hl. městě Praha a Plzeňském kraji). V Karlovarském kraji žilo k 31. 12. 2023 celkem 36 176 cizinců. To představuje 12,3 % z celkového počtu obyvatel kraje, nejpočetnější skupinu tvořili Ukrajinci (51,5 % všech cizinců v kraji). Dalšími významně zastoupenými cizinci jsou Vietnamci, Slováci, Rusové a Němci. Zvyšující se podíl cizinců na počtu obyvatel kraje nezpůsobuje zatím žádné sociální problémy. Je to dáno zřejmě tím, že nově přistěhovalí cizinci jsou kulturně blízcí domácímu obyvatelstvu. Pokud by to bylo možné, je třeba tento trend do budoucna udržet. Dá se říci, že Karlovarský kraj právě prožívá v období po 2. světové válce třetí migrační vlnu.

Střednědobý vývoj počtu obyvatel v obcích ukazuje zajímavé poznatky o územní diferenciaci přírůstků. Přírůstek obyvatel vlivem suburbanizace je patrný nejvíce v zázemí měst Karlovy Vary, Cheb a Mariánské Lázně. Nižší přírůstek pak lze sledovat v severní části ORP Sokolov. Pokles počtu obyvatel většiny velkých měst – Karlovy Vary, Sokolov, Cheb, Mariánské Lázně není z hlediska urbanistické ekonomie pozitivním jevem. Rozrůstání obcí v zázemí velkých měst do volné krajiny není pozitivním jevem ani z ekologického hlediska a z pohledu krajinyotvorby. Další významnější úbytek počtu obyvatel je zřejmý v západní části Krušných hor, v ORP Ostrov, v Sokolovské pánvi s přesahem do Slavkovského lesa a v okolí Žlutic, a to vzhledem k nepříznivým demografickým podmínkám těchto odlehlejších oblastí.

S odlivem obyvatel nižších věkových kategorií do sousedních regionů a do centra se obrací dříve pozitivní trend, kdy průměrné stáří obyvatel kraje je nyní vyšší než republikový průměr. Stárnutí obyvatelstva kraje bude do budoucna pokračovat. To vyvolá potřebu na něj v sociální oblasti reagovat budováním dostatečné sítě služeb a zařízení pro péči o seniory.

Vzdělanost obyvatelstva Karlovarského kraje se dlouhodobě zlepšuje, nicméně výsledky SLDB 2021 v mezikrajském srovnání ukazují, že v Karlovarském kraji je nejnižší podíl vysokoškolsky vzdělaných obyvatel a nejvyšší podíl obyvatel bez vzdělání, s neukončeným základním a základním vzděláním. Tato skutečnost vede opakovaně k diskuzím o potřebě existence veřejné vysoké školy v kraji, která by měla tento problém řešit. Pro vznik vysoké školy je však nutné splnit několik základních podmínek. Jednou z nich je dostatečný počet potenciálních studentů. Další podmínkou je dostatečný počet potenciálních, vysokoškolsky vzdělaných pedagogů a existence kvalitního zázemí pro její vznik. Demografický vývoj ukazuje, že v Karlovarském kraji není, a v dohledné době ani nemůže být, dostatečný počet studentů, kteří by zajistili, že existence školy bude ekonomicky únosná. Možným řešením je založení natolik atraktivního oboru studia, které by přilákalo dostatek studentů z jiných regionů, popř. ze zahraničí. Dalším řešením by mohlo být vybudování univerzitního kampusu, kam by bylo možné díky jeho univerzalitě soustředit stávající pobočky vysokých škol fungujících v kraji a tyto postupně doplňovat ústavy, které byly zárodky nových budoucích fakult. Pokud by se dařilo tento projekt personálně zajistit, mohla by se postupně vyprofilovat nová vysoká škola.

Klesající počet studentů může být do budoucna i problémem krajských středních škol. Také zde by bylo vhodné nabízet ke studiu natolik atraktivní obory, aby byly schopny oslovit studenty z jiných regionů ČR a tak nahradit chybějící místní studenty.

Historicky je Karlovarský kraj regionem s vysokým podílem obyvatel žijících v bytových domech oproti domům rodinným. Je to dáno do značné míry masovou výstavbou bytů v bytových domech v období a oblastech s rozvíjející se těžbou nerostných surovin. V poslední době se tento trend obrací a výstavba rodinných domů převyšuje, co se do počtu vzniklých bytů týče, nad výstavbou domů bytových. Tento trend má logické důvody. Část populace preferuje bydlení v rodinném domě a ekonomicky na něj dosáhne, což je jev pozitivní. Odvrácenou stranou mince je však problém suburbanizace. Výstavba bytových domů v posledním období stagnuje. Jedním z důvodů je fakt, že developři nejsou v našem kraji, kde je relativně nízká kupní síla obyvatelstva, schopni realizovat zisk blížící se zisku realizovanému v bohatších regionech. Dalším důvodem je specifikum realitního trhu s menším zájmem zahraničních investorů, administrativní a infrastrukturní překážky, včetně pomalých povolovacích procesů a celkově malá poptávka po novém bydlení díky odlivu mladých lidí.

Důsledkem malé výstavby bytových a rodinných domů je stárnoucí bytový fond. Problémem je mnohdy jeho nedostatečná údržba, zejména pokud bytové domy zůstaly ve vlastnictví obcí. Obce se díky zanedbané údržbě bytů v jejich vlastnictví dostaly do obtížně řešitelné situace, kdy rekonstrukce bytů s nájemníky je obtížně proveditelná a jejich prodejní cena je velmi nízká.

2.5. Příroda a krajina

A. Souhrnné vyhodnocení tématu (převzato z části Poklady pro RURÚ)

Karlovarský kraj je charakteristický vysokou kvalitou přírodního prostředí na rozhodující většině svého území. Lokálně opačná charakteristika daná intenzivní urbanizací pánevních oblastí, a především důsledky povrchové těžby hnědého uhlí a kaolínu se s postupným ukončováním těžeb a rekultivacemi pozitivně proměňuje.

Rozloha zvláště chráněných území přírody je v Karlovarském kraji mírně nad průměrem ČR. Převážná část plochy ZCHÚ je tvořena územím CHKO Slavkovský les. Největší podíl plochy tvoří ZCHÚ v ORP Mariánské Lázně a ORP Kraslice. V současné době probíhá projednávání záměru na vyhlášení CHKO Krušné hory.

Lokality soustavy NATURA zauímají v Karlovarském kraji téměř 18 % území (republikový průměr 10 %), což řadí kraj na druhé místo mezi kraji ČR. Na území kraje je celkem 55 evropsky významných lokalit o rozloze 58 978 ha a 3 ptačí oblasti o rozloze 61 871 ha. Od 1. 1. 2025 byla vyhlášena nová Ptačí oblast Západní Krušné hory.

Územní systém ekologické stability je ve svých vyšších úrovních stabilizován. Síť biokoridorů pokrývá celé území kraje s hustotou, která odpovídá diferencovaným přírodním podmínkám pánevních a horských oblastí. Řidší síť regionálního systému je patrná v oblastech Nejdku, Karlových Varů, Chebu, Plesné a Otročina. Pro ORP Aš, ORP Cheb, ORP Ostrov a oblast CHKO Slavkovský les jsou zpracovány Plány ÚSES. Základní principy tvorby koncepce strategie ochrany přírody a krajiny jsou stanoveny v Koncepci ochrany přírody a krajiny Karlovarského kraje na období 2016–2025.

Koeficient ekologické stability krajiny v Karlovarském kraji (2,16) se pohybuje nad republikovým průměrem (1,11). To je dáno zejména vysokým zalesněním a nižší mírou zornění zemědělské půdy. Nejnížší koeficient ekologické stability (KES) mají ORP v pánevních oblastech Cheb, Sokolov a Karlovy Vary, nejvyšší ORP Kraslice. Z hlediska dlouhodobého vývoje vykazuje Karlovarský kraj pozitivní, trvale vzrůstající trend.

Hlavními předěly fragmentace území jsou silnice I. třídy. Migračně významná území velkých savců jsou soustředěna v pásu Krušných hor a Smrčiny a v pásu Český les, Slavkovský les a Doupovské hory.

Mimo hlavní rezervoáry flóry a fauny – území CHKO Slavkovský les a VVP Hradiště – se v kraji vyskytuje řada lokalit ohrožených druhů rostlin a zvířat.

B. Pozitivní a negativní charakteristiky

tabulka 5 - Pozitiva a negativa - 5. Příroda a krajina

POZITIVA	NEGATIVA
<ul style="list-style-type: none"> ○ Velmi vysoká kvalita přírodního prostředí (mimo těžební a silně urbanizované oblasti) ○ Nadprůměrný podíl chráněných území přírody (zvláště ORP Kraslice a Mariánské Lázně) ○ Nadprůměrný a trvale vzrůstající koeficient ekologické stability (KES) vzhledem k republikovému průměru ○ Rozsáhlá migračně významná území (Krušné a Doupovské hory, Slavkovský les) ○ Plochy rekultivace po těžbě hnědého uhlí jsou příležitostí pro znovunastavení funkcí a biodiverzity v krajině ○ Příznivé podmínky pro zachování biodiverzity (rozmanitost geomorfologie, klimatu a hydrologie) ○ Vysoký podíl lokalit soustavy Natura 2000 (2. místo mezi kraji ČR) ○ Výskyt mnoha zvláště chráněných druhů živočichů a rostlin (i endemitů) 	<ul style="list-style-type: none"> ○ Velký rozsah území dotčeného povrchovou těžbou (zejména Sokolovská a Chebská pánev) ○ Výskyt území s velmi nízkou ekologickou stabilitou krajiny (zejména ORP Cheb, Sokolov a Karlovy Vary) ○ Výskyt a šíření invazivních rostlin

C. Kvalitativní hodnocení vlivu tématu na udržitelný rozvoj území

Nadprůměrný rozsah zvláště chráněných území v kraji (téměř 20 % jeho rozlohy) je jistě do budoucna dobrým signálem, co se týče stavu přírody. Tento rozsah se vyhlášením v současné době připravované CHKO Krušné hory ještě podstatně zvětší. Pozitivní dopad tohoto jevu na kvalitu života v kraji je neoddiskutovatelný, stejně tak, jako jeho pozitivní dopad na oblast rekreace a cestovního ruchu, tedy na jedno z našich klíčových odvětví ekonomiky. Z tohoto pohledu je dobrým signálem i nadále se zvyšující koeficient ekologické stability, který již dnes vysoce převyšuje celorepublikový průměr. Mezi stabilní prvky patří lesy, trvalé travní porosty, sady, zahrady a vodní plochy, mezi nestabilní prvky patří orná půda, zastavěné plochy a ostatní plochy. Zvětšování rozlohy trvalých travních porostů na úkor orné půdy lze ve vztahu k podílu zemědělské výroby na ekonomice kraje hodnotit pozitivně, protože klimatické podmínky kraje neumožňují její dynamičtější rozvoj. Další potenciál pro zvyšování koeficientu ekologické stability tkví v realizaci vhodných forem rekultivací ploch zasažených těžbou případně brownfieldů. Největší přínos pro cestovní ruch, rekreaci a kvalitu životního prostředí mají rekultivace vodohospodářské (hydrické).

Krajina Karlovarského kraje je velmi pestrá, s výraznými kontrasty, na významných částech území kraje je jen málo dotčená podstatněji negativními zásahy člověka (s výjimkou druhové, věkové a prostorové skladby lesů). Plošné negativní devastující zásahy probíhají ještě pouze v místech povrchové těžby hnědého uhlí a některých dalších nerostných surovin (kaolinu).

Současným největším problémem krajiny je ještě stále rozvoj zástavby „na zelené louce“ (greenfields) pro účely komerčních center, logistických či průmyslových areálů, v některých případech i zón bydlení (suburbanizace). Výstavba je realizována ve volné krajině či na okraji sídel, dochází k nežádoucímu stírání rozdílu mezi městem a volnou krajinou, snižuje se prostupnost krajiny, ničí se krajinný ráz území.

Významným problémem je narůstání „estetického znečišťování“ krajiny v důsledku realizace vysokých staveb technického charakteru ve volné krajině (vedení VVN, věže operátorů GSM, vysoké větrné elektrárny apod.). S realizací velkých staveb dopravní infrastruktury dochází k narůstání nežádoucí fragmentace krajiny. Rozsáhlé terénní úpravy, šířka komunikací a vysoká intenzita provozu omezují migraci živočichů a vedou k nežádoucí fragmentaci populací volně žijících druhů.

Hlavními předěly jsou silnice I. třídy. Migračně významná území velkých savců jsou soustředěna v pásu Krušných hor a Smrčín a v pásu Český les, Slavkovský les a Doupovské hory.

2.6. Vodní režim a horninové prostředí

A. Souhrnné vyhodnocení tématu (převzato z části Poklady pro RURÚ)

Vodní režim

Na území Karlovarského kraje je mírně nadprůměrná hustota říční sítě. V souvislosti s povrchovou těžbou je v území přeloženo velké množství přítoků Ohře. V kraji se nachází dostatek vodních ploch, významné jsou především vodárenské nádrže na vodních tocích a vodní plochy vzniklé provedenou hydrickou rekultivací území po těžbě. Významný je výskyt mokřadů.

Podíl čištěných odpadních vod vypouštěných do kanalizace je v Karlovarském kraji velmi vysoký (99,7 % – 2. místo mezi kraji, průměr ČR je 97,7 %), ale i kvalita čištění se zvyšuje. V minulých letech byly realizovány intenzifikace velkých ČOV (Mariánské Lázně, Cheb, Aš) a dokončuje se intenzifikace ČOV Sokolov. Nejvýznamnějším zdrojem znečištění vody je v kraji těžební průmysl a plošné znečištění ze zemědělství, v menší míře komunální znečištění.

Z hlediska přirozené akumulace vody je území Karlovarského kraje vodohospodářsky významné, na 54 % plochy kraje je vyhlášena chráněná oblast přirozené akumulace vod. Na území kraje jsou vyhlášeny 2 vodohospodářsky zranitelné oblasti, nicméně svou rozlohou dosahují pouze 2,9 % plochy kraje. Významné zdroje podzemních vod se nacházejí v CHOPAV Chebská pánev – Slavkovský les, na ostatních částech území se nevyskytují vydatné využitelné zdroje podzemních vod.

Dle Generelu území chráněných pro akumulaci povrchových vod (LAPV) schváleném 09/2020 je v Karlovarském kraji vytvořena územní rezerva pro následující vodní nádrže: Dvorečky, Chaloupky, Poutnov, Skřiván, Tuřany, Hlubocká Pila a Mětikalov.

Unikátní je počet minerálních pramenů. Jsou základem lázeňství, které je charakteristickým oborem a velkou komparativní výhodou Karlovarského kraje, využívají se i pro produkci balených minerálních vod.

Ve vyhodnocení Plánu dílčího povodí Ohře, dolního Labe a ostatních přítoků Labe nedosahuje žádný vodní útvar povrchových vod dobrého celkového stavu, ve vyhodnocení Plánu dílčího povodí Berounky dosahuje jeden útvar povrchových vod dobrého celkového stavu. Všechny útvary podzemních vod dosáhly dobrého kvantitativního stavu.

Z hlediska vodohospodářské bilance podzemních vod je množství zásob vody dostatečné.

Pro Karlovarský kraj je typický zimní režim povodní, nejsou stanovena prioritní území z hlediska povodní, kterým by měla být věnována zvláštní pozornost. Dle Povodňového plánu Karlovarského kraje se v 63 obcích kraje nachází 1 622 ohrožených objektů a 1 822 ohrožených osob záplavou Q100. Dle Plánu pro zvládání povodňových rizik v povodí Labe pro období 2021–2027 bylo vymezeno 8 oblastí s významným povodňovým rizikem na 7 tocích v kraji.

Horninové prostředí

Na území kraje se nacházejí rozsáhlá ložiska nerostných surovin, zejména v pánevních oblastech Chebska, Sokolovska a Karlovarska. Nejvýznamnějšími jsou ložiska hnědého uhlí, kaolinu, živce, jílu, bentonitu a stavebního kamene. Na území kraje jsou stanoveny rozsáhlé dobývací prostory, nicméně těžba uhlí je postupně utlumována (přepokládáné ukončení těžby na Sokolovsku je plánováno na období 2027–2030). Velká část území kraje je ovlivněna těžební činností, která přináší problémy zejména v kvalitě životního prostředí. V území se nachází velký podíl poddolovaných území, což výrazně ovlivňuje územní rozvoj.

Při dalším rozvoji povrchové těžby nerostných surovin mohou vzniknout potenciální konflikty s jednotlivými složkami životního prostředí a s dalšími atraktivitami kraje, což se týká především přírodních léčivých zdrojů minerálních vod a peloidů, které jsou nezbytné pro rozvoj lázeňství. Těžba nepříznivě působí i na ostatní funkční struktury – bydlení, zemědělství, lesnictví, dopravu, technické vybavení, krajinu atd. Rekultivace území po těžbě probíhají, ale rozsah těžbou poškozeného území je stále značný.

Těžba nerostných surovin je zároveň důležitou součástí hospodářství kraje. Přes všechny negativní souvislosti a dopady a jejich dlouhodobost je nutno těžbu považovat za důležitý prvek, byť jen dočasného využití území. Proto je nezbytné důsledně trvat na zpětné rekultivaci vytěžených ploch a výsypek, počítat s jejich postupnou stabilizací a využitím pro nové funkce. Surovinový průmysl má v národním hospodářství nezanedbatelný multiplikační efekt, jeho reálný význam je tedy řádově vyšší ve srovnání s čistým přínosem samotného sektoru. Zároveň je zapotřebí řešit postupnou konverzi těžebních kapacit a převod lidských zdrojů do nových aktivit a hledat územní rezervy pro jejich realizaci. Úspěšná ekonomická transformace uhelných regionů bude pro jejich budoucí rozvoj klíčová.

Dne 26. 2. 2024 byla Zastupitelstvem Karlovarského kraje schválena Regionální surovinová politika Karlovarského kraje.

B. Pozitivní a negativní charakteristiky

tabulka 6 - Pozitiva a negativa - 6. Vodní režim a horninové prostředí

POZITIVA	NEGATIVA
<ul style="list-style-type: none"> ○ Rozsáhlé oblasti přirozené akumulace vod (CHOPAV Krušné hory, Chebská pánev a Slavkovský les) ○ Hojný výskyt vývěrů léčivých i ostatních minerálních vod (především Karlovy Vary, Mariánské Lázně, Františkovy Lázně) ○ Dostatečné regionálně významné podzemní a povrchové zdroje pitné vody (zdroj Nebanice, vodárenské nádrže) ○ Vysoký podíl čištění odpadních vod ○ Zvyšující se podíl vodních ploch na rozloze kraje (vodní rekultivace) ○ V ČR nadprůměrná hustota vodních toků ○ Vodárenské i víceúčelové vodní nádrže a rozsáhlé rybníční soustavy (zejména na Chebsku, Bochovsku, Ostrovsku, Tepelsku, v okolí Františkových a Mariánských Lázní) ○ Velké množství mokřadů ○ Možnosti transformace povodňových vln vodními nádržemi (horní tok Ohře, Teplá) ○ Vysoká retenční schopnost krajiny ○ Dle aktualizace Generelu LAPV je plánováno umístění 7 výhledových vodních nádrží (územní rezervy) ○ Výskyt nejvýznamnějších ložisek kaolinu v ČR (Karlovarsko) ○ Vysoký podíl na celorepublikové těžbě živcových surovin (60 %) ○ Výskyt ložisek nerostných surovin regionálního významu) ○ Možnost těžby lithia 	<ul style="list-style-type: none"> ○ Velký rozsah území dotčeného povrchovou těžbou (zejména Sokolovská a Chebská pánev) ○ Velký rozsah poddolovaných území a starých důlních děl (zejména ORP Ostrov a Sokolov) ○ Řada obcí z části nechráněných před povodněmi ○ Nevyhovující stav značné části podzemních a povrchových vodních útvarů ○ Výskyt ledových povodní ○ Přeložení množství přítoků Ohře v souvislosti s těžbou (Sokolov) ○ Velký rozsah odvodněné zemědělské půdy (v ORP Karlovy Vary a Cheb) ○ Seismická aktivita (Chebsko) ○ Riziko sesuvů (zejména ORP Sokolov, Cheb a Karlovy Vary)

C. Kvalitativní hodnocení vlivu tématu na udržitelný rozvoj území

Z hlediska vodního režimu je situace v Karlovarském kraji relativně dobrá, nicméně do budoucna stále existuje prostor pro zlepšení v některých oblastech, jako je například kvalita povrchových vod. Velkou pozornost je třeba také věnovat schopnosti krajiny zadržovat vodu prostřednictvím budování malých vodních nádrží, podporou vzniku mokřadů, péčí o zeleň a celou škálou dalších opatření. Tato opatření mohou mít pozitivní vliv i na akumulaci podzemních vod. Z hlediska předpokládaného vývoje klimatu je péče o vodní režim do budoucna klíčovou záležitostí nejenom z pohledu schopnosti krajiny zadržovat srážky, ale také z pohledu její schopnosti čelit přívalovým srážkám.

Stále není dostatečně využíván potenciál skrytý ve výskytu mimořádného množství minerálních pramenů na území kraje. Kromě tradičního způsobu využití minerálních vod v lázeňství a nápojovém průmyslu je možné jej lépe využít i v oblasti cestovního ruchu, jako jedno z témat, které je možné návštěvníkům kraje do budoucna nabízet.

Zdroje pitné vody v současné době dostatečné, přesto je jim z hlediska budoucího vývoje potřeba věnovat maximální pozornost, protože dostatek pitné vody a vodních zdrojů se obecně stává strategickou záležitostí.

I když se těžba hnědého uhlí v kraji stává minulostí a jeho zbývající zásoby nebudou v dohledné době zřejmě dotěženy, disponuje Karlovarský kraj stále rozsáhlou nabídkou nerostných surovin, jejichž těžba může být z ekonomického hlediska velmi zajímavá. Nejedná se však jen o lithium, ale zejména o kámen, šterky a písky, kterých začíná být s rozvojem výstavby dálnic, železnic, jaderných elektráren a jiných velkých investic značný nedostatek. Předpokládaný ekonomický přínos však může být vyvážen negativními dopady do krajiny a obecně do životního prostředí, neboť přeprava velkých objemů hmot vyvolá tlak na dopravu, která jej bude zatěžovat.

Kvalitně provedené rekultivace a obecně likvidace následků po těžbě všeho druhu mají zásadní dopad do vodního režimu krajiny a mohou být i jistým ekonomickým přínosem.

V souvislosti s možnou výstavbou malých jaderných zdrojů na území kraje vystupují do popředí některé z jevů souvisejících s horninovým prostředím. Jedná se zejména o existenci četných aktivních geologických zlomů a o výskyt tzv. zemětřesných rojů na Kraslicku.

2.7. Kvalita životního prostředí

A. Souhrnné vyhodnocení tématu (převzato z části Poklady pro RURÚ)

Klimatické podmínky Karlovarského kraje nepatří k příznivým, převažují klimatické oblasti zařazené jako mírně teplé až chladné.

Z vyhodnocení Kumulativních indexů vyplývá, že nejhorší situace ovzduší je v městských částech měst: Sokolova, Karlových Varů, Chodova, Vřesové a Ostrova. Oblast Krušných hor a Slavkovského lesa dosahuje nejlepších hodnot. Celkově však lze hodnotit imisní situaci v kraji jako velmi dobrou a se zlepšující se tendencí.

K dalšímu omezení produkce emisí je potřebné se zaměřit zejména na zvláště velké zdroje znečištění, které se nacházejí převážně na Sokolovsku, kde měrná produkce emisí výrazně překračuje průměrné hodnoty v ČR a v případě nepříznivých rozptylových podmínek (dlouhodobě inverzní charakter počasí) může zapříčinit překročení imisních limitů. Měrné emise oxidu siřičitého dosahovaly třetí nejhorší hodnoty v ČR, naopak emise oxidu uhelnatého vykazoval Karlovarský kraj nejnižší hodnotu v ČR. Dlouhodobě však emisní trendy v ČR i poslední meziroční změny zaznamenaly u téměř všech znečišťujících látek klesající tendenci.

Celková produkce odpadů v Karlovarském kraji v posledních letech kolísá, z pohledu delšího časového horizontu produkce odpadů výrazně poklesla. Je to dáno zejména útlumem těžby surovin, ale i poklesem průmyslové výroby. Největší podíl odpadů v Karlovarském kraji pochází z těžební činnosti, zpracovatelského průmyslu, dalšími významnými druhy odpadů jsou odpad komunální, odpad z oblasti zásobování vodou a odpad stavební a demoliční. V roce 2023 bylo v Karlovarském kraji vyprodukováno nejméně odpadu mezi kraji, což představuje 3 265 kg odpadu na 1 obyvatele, a tato hodnota je nižší než celorepublikový průměr.

Z hlediska prostorové diferenciaci se soustředí vyšší produkce odpadů do území s nejvyšší urbanizací a koncentrací těžby a výroby, to je v ORP Ostrov, Sokolov, Karlovy Vary a Cheb. Podíl komunálního odpadu na 1 obyvatele je nejvyšší v ORP Cheb, podíl nebezpečných odpadů na 1 obyvatele je nejvyšší v ORP Sokolov.

V ukazateli měrné produkce komunálních odpadů na 1 obyvatele se Karlovarský kraj dlouhodobě pohybuje pod průměrem ČR, v roce 2023 byla jeho produkce nejnižší v ČR. Významný vliv na množství odpadu má i funkční systém třídění a recyklace obalových odpadů, neméně důležitý je i rostoucí vliv na vzdělávání a informování veřejnosti o třídění a recyklaci. V kraji se nachází 4 lokality skládek odpadu a jejich naplněnost se zvyšuje.

Problematika starých ekologických zátěží je na území Karlovarského kraje významná, postupně probíhá sanace jednotlivých zátěží, nicméně některé významné zátěže v území je nutno ještě monitorovat. Na území kraje je k roku 2024 evidováno 276 lokalit starých ekologických zátěží. Je zde evidován výskyt 13 míst s extrémním rizikem – nápravné opatření nutné, 2 místa s kvalitací riziko vysoké – nápravné opatření žádoucí, 180 míst – riziko střední – nezbytný další průzkum, u 36 míst je riziko nízké a 45 lokalit je vyhodnoceno bez rizika.

Nejvýznamnějším zdrojem hluku a vibrací v území je veřejná dopravní infrastruktura, zvláště silniční tranzitní doprava. Na území Karlovarského kraje jsou nejzatíženější především dálnice D/6, silnice I/6, I/13, I/20, I/21, I/25 a železniční tratě Chomutov-Karlovy Vary-Cheb a Cheb-Plzeň. Hluková zátěž letiště Karlovy Vary se i pro předpokládaný rozvoj provozu v roce 2025 projeví přímo jen v bezprostředním okolí letiště.

Území kraje se vyznačuje poměrně velkým podílem oblastí se středním a vysokým radonovým indexem.

B. Pozitivní a negativní charakteristiky

tabulka 7 - Pozitiva a negativa - 7. Kvalita životního prostředí

POZITIVA	NEGATIVA
<ul style="list-style-type: none"> ○ <i>Příznivá imisní situace v horských oblastech kraje (Krušné hory, Slavkovský les)</i> ○ <i>Měrné emise tuhých znečišťujících látek, oxidů dusíku i oxidu uhelnatého mají dlouhodobě klesající tendenci</i> ○ <i>Pokles produkce podnikových odpadů</i> 	<ul style="list-style-type: none"> ○ <i>Méně příznivé klimatické podmínky většiny území kraje</i> ○ <i>Koncentrace stacionárních zdrojů emisí v sídelních prostorech (Cheb, Karlovy Vary, Sokolov)</i> ○ <i>Snižující se kapacity velkých skládek odpadů (Vintířov, Březová (So), Činov)</i>

<ul style="list-style-type: none"> ○ Nízká měrná produkce komunálních odpadů a odpadů celkem (dlouhodobě pod průměrem ČR) 	<ul style="list-style-type: none"> ○ Emisní a hluková zátěž ze silniční dopravy (průtahy silnic I. třídy) ○ Velký počet a rozsah lokalit starých ekologických zátěží ○ Inverzní poloha hlavních center osídlení (pánevní oblasti, horská údolí) ○ Velký rozsah oblastí se střední a vysokou kategorií radonového indexu ○ Neexistence spalovny komunálního odpadu
---	---

C. Kvalitativní hodnocení vlivu tématu na udržitelný rozvoj území

Tradičně je území Karlovarského kraje řazeno k územím s méně příznivým klimatem pro zemědělskou produkci, zejména rostlinnou. Tato skutečnost vede ke snižování rozlohy orné půdy ve prospěch zatravněných ploch, což je z hlediska vlivu na životní prostředí pozitivní jev. Tato praxe vede k menší aplikaci hnojiv a jiných chemických látek, což má pozitivní vliv na kvalitu povrchových i podzemních vod. Zatravněné plochy omezují půdní erozi, zpomalují odtok dešťových srážek a přispívají tak k zadržování vody v krajině. Působí tedy pozitivně na životní prostředí.

Stav ovzduší vykazuje zlepšující se tendenci. V souvislosti s očekávaným přechodem velkých stacionárních zdrojů znečištění ovzduší na jiná paliva lze očekávat další zlepšení a mj. pozitivní dopad na zdravotní stav populace. Odklon od těžby hnědého uhlí však bude mít zejména na oblast Sokolova negativní ekonomický dopad a přinese do této oblasti jisté socioekonomické problémy.

S dobudováním dálnice D6 a silnice první třídy I/13 dojde k nárůstu silniční dopravy a v jejím důsledku i k nárůstu emisí oxidu uhelnatého (CO). Na druhou stranu existence kvalitní dálniční a silniční infrastruktury je silným pozitivním lokalizačním faktorem a může vést k umístění dalších zajímavých investic.

Produkce odpadů, která se dlouhodobě snižuje, je ve vztahu ke kvalitě životního prostředí jistě pozitivním jevem. Na druhé straně příčiny tohoto jevu mají své kořeny v socioekonomické situaci regionu. Klesající, nebo stagnující těžba nerostných surovin a jejich následné zpracování sice vedou k menší produkci odpadů, na druhé straně tato skutečnost signalizuje problémy v zaměstnanosti a z toho vyplývající menší koupěschopnost obyvatelstva a tudíž i menší spotřebu, potažmo menší produkci komunálního odpadu. Z toho pohledu je klesající objem odpadu možné vnímat také negativně. Významný vliv na množství odpadu má ale i funkční systém třídění a recyklace obalových odpadů, šíření osvěty a vzdělávání občanů v oblasti nakládání s odpady.

Zajímavou skutečností je podíl komunálního odpadu na jednoho obyvatele v ORP Cheb, který je v kraji ve srovnání s ostatními ORP nejvyšší. Při podrobnějším pohledu se jako možný důvod jeví skutečnost, že v ORP Cheb je nejvyšší vyjíždka za prací do sousedního Bavorska, což má pozitivní vliv na úroveň příjmů místních obyvatel a prostřednictvím vyšší spotřeby roste i produkce komunálního odpadu. Dalším důvodem je velké množství občanů vyjíždějících za prací mimo kraj, kteří obývají nájemní byty a nejsou v oficiálních statistikách evidováni jako občané ORP Cheb, přesto produkují značné množství komunálního odpadu, které statisticky připadá na občany oficiálně přihlášené k pobytu.

Energetické využití odpadů by do jisté míry mohlo nahradit nežádoucí spalování hnědého uhlí a usnadnit tak přechod na jiné, ekologičtější zdroje tepelné energie.

Varovnou skutečností zůstává fakt existence třinácti kontaminovaných lokalit s kvalifikací rizika A2, A3, (neakceptovatelné riziko pro lidské zdraví).

2.8. Zemědělský půdní fond a pozemky určené k plnění funkcí lesa

A. Souhrnné vyhodnocení tématu (převzato z části Poklady pro RURÚ)

V Karlovarském kraji je nejnižší podíl zemědělské půdy mezi všemi kraji v České republice. Naopak podíl lesních pozemků je v tomto kraji vyšší než v ostatních regionech. Podíl zastavěných ploch je v Karlovarském kraji výrazně pod celorepublikovým průměrem, což naznačuje nižší míru urbanizace. Na druhé straně podíl ostatních ploch (např. nevyužívaných nebo přírodních ploch) je nad průměrem ČR, což je způsobeno především oblastmi postiženými těžbou.

Podíl orné půdy na celkové rozloze kraje je 15,5 %, přičemž z celkové zemědělské půdy tvoří 37,7 %. Průměr v ČR je přitom 53,2 %. Karlovarský kraj má tedy podíl orné půdy pod celorepublikovým průměrem a v tomto ohledu se nachází na poslední příčce mezi všemi kraji. Kvalitu zemědělské půdy v regionu ukazuje podíl pozemků zařazených do 1. a 2. třídy ochrany zemědělského půdního fondu, které tvoří něco přes 6,8 % území kraje. Nižší kvalita zemědělské půdy je dána i tím, že více než 12,3 % zemědělské půdy spadá do 4. a 5. třídy ochrany, což znamená nižší úrodnost.

Naopak rozloha lesních pozemků je v Karlovarském kraji výrazně nad průměrem ČR. S výjimkou ORP Cheb jsou všechny ostatní ORP v kraji nadprůměrné z hlediska lesnatosti. Vysoký podíl lesů zvláštního určení (například v ORP Mariánské Lázně, kde tvoří více než 65 % z celkové výměry ORP) má význam především pro mimoprodukční funkce lesa. Největší koncentrace těchto lesů se nachází v okolí lázeňských měst Mariánské Lázně, Karlovy Vary a Jáchymov, a také v oblasti Vojenského újezdu Hradiště.

B. Pozitivní a negativní charakteristiky

tabulka 8 - Pozitiva a negativa - 8. ZPF a PUPFL

POZITIVA	NEGATIVA
<ul style="list-style-type: none"> ○ Vysoká lesnatost (s výjimkou ORP Cheb) ○ Vysoký podíl lesů zvláštního určení (zejména v zázemí lázeňských měst) ○ Pokles zornění ve prospěch trvalých travních porostů (trend odpovídající klimatickým podmínkám kraje) 	<ul style="list-style-type: none"> ○ Nízký podíl kvalitních zemědělských půd (s výjimkou ORP Aš a Mariánské Lázně) ○ Nevhodná druhová skladba lesů (vysoký podíl jehličnanů) ○ Vysoký podíl ostatních ploch (těžba v ORP Sokolov, Vojenský újezd v ORP Karlovy Vary) ○ Relativně nízký podíl zemědělské půdy (nejméně ORP Kraslice, Ostrov a Sokolov) ○ Relativně nízký podíl orné půdy (nejméně ORP Kraslice a Ostrov)

C. Kvalitativní hodnocení vlivu tématu na udržitelný rozvoj území

Relativně nízký podíl zemědělské půdy a zvyšující se podíl trvalých travních porostů na úkor orné půdy není třeba s ohledem na klimatické poměry regionu hodnotit negativně, protože význam zemědělské produkce nemůže mít ve vazbě na zemědělský půdní fond pro kraj větší význam. Budoucnost zemědělství v našem kraji by měla spočívat v jeho moderních, spíše průmyslových formách. Zvyšující se podíl trvalých travních porostů na úkor orné půdy lze hodnotit do budoucna spíše pozitivně, protože tyto porosty zvyšují žádoucím způsobem retenční schopnost krajiny a mohou mít i pozitivní vliv na zpomalení odtoku dešťových vod z přívalových srážek a tím mohou zabraňovat do jisté míry povodním.

Lesní ekosystémy jsou důležitou složkou životního prostředí nejen ve vztahu k ochraně přírody a biodiverzity, ale i z hlediska retenční schopnosti krajiny, kvality půdy atd. Zároveň je lesnická produkce významnou složkou hospodářství ČR a důležitým krajinným prvkem pro rekreaci a cestovní ruch.

Zejména v souvislosti s lázeňstvím je důležité pečovat náležitě o lesy zvláštního určení. Pro udržení všech funkcí lesa je do budoucna třeba se věnovat jejich druhové skladbě.

2.9. Občanská vybavenost včetně její dostupnosti a veřejná prostranství

A. Souhrnné vyhodnocení tématu (převzato z části Poklady pro RURÚ)

Mezi roky 2006 a 2020 docházelo k postupnému poklesu počtu studentů středních a vysokých škol. Od roku 2021 do roku 2023 můžeme zaznamenat mírný nárůst. Počet studentů se promítá do počtu středních škol a palety nabízených oborů vzdělávání v kraji. Za uplynulých 10 let došlo k poklesu středních škol z 38 na 31. Z vysokých škol zůstala v Chebu zachována ekonomická fakulta Západočeské univerzity v Plzni, v Karlových Varech dále působí Vysoká škola finanční a správní a fakulta životního prostředí České zemědělské univerzity v Praze, v Sokolově při nemocnici Vysoká škola zdravotnická, o. p. s. V roce 2024 bylo v kraji nabízeno od těchto 4 vysokých škol celkem 8 studijních oborů.

Karlovarský kraj usiluje o vznik samostatné vysoké školy v regionu.

Zdravotnictví v Karlovarském kraji zůstává stabilní. Stále sice přetrvávají některé negativní trendy, zejména problémy se stárnutím zdravotnického personálu a úbytkem praktických lékařů a stomatologů, na druhou stranu došlo k výraznému posunu v oblasti investic do nemocnic, které jsou ve správě Karlovarského kraje. Investováno bylo do nemocnice v Karlových Varech, Chebu a Sokolově. Došlo také ke zlepšení přístrojového vybavení. Zajištění zdravotnického personálu je podporováno ze strany kraje dotačními tituly, náborovými a stabilizačními příspěvky.

V kraji fungují 4 nemocnice akutní péče a 5 léčen pro dlouhodobě nemocné. V přepočtu na populaci působil v kraji v roce 2023 zhruba 1 lékař na 237 obyvatel.

Počet sociálních služeb poskytovaných v Karlovarském kraji nebo pro občany Karlovarského kraje v roce 2024 je 217, jde o pobytové, ambulantní i terénní sociální služby – služby sociální péče, prevence i poradenství. V kraji působí kolem 55 poskytovatelů vybraných pobytových sociálních služeb a pečovatelské služby.

Oblast veřejné správy zůstává i nadále stabilní. Avšak z důvodu pokračující digitalizace a elektronické komunikace dochází k rušení poboček některých státních úřadů.

Občanská vybavenost v oblasti kultury je na dobré úrovni. Díky existenci lázeňských měst v našem kraji jsou dobře zastoupena divadla, divadelní sály a symfonické orchestry. Bohužel, většina divadel nemá vlastní soubory a jednotlivá představení se „nakupují“ ve větších kulturních centrech. Dobře jsou zastoupeny rovněž galerie, kulturní domy a kina. Kromě 22 velmi malých obcí disponují ostatní města a obce místní, městskou, popř. krajskou knihovnou. Karlovarský symfonický orchestr má nově k dispozici koncertní sál a dlouho postrádané zázemí v Císařských lázních.

Kapitola týkající se veřejných prostranství obsahuje zejména konstatování neexistence strategických, nebo koncepčních dokumentů, které by hlavně ve větších městech řešily tuto problematiku. V Karlových Varech řeší veřejný prostor Kancelář architektury města Karlovy Vary.

B. Pozitivní a negativní charakteristiky

tabulka 9 - Pozitiva a negativa - 9. Občanská vybavenost včetně její dostupnosti a veřejná prostranství

POZITIVA	NEGATIVA
<ul style="list-style-type: none"> ○ Pokračující digitalizace veřejné správy ○ Dobrá vybavenost v oblasti kultury díky lázeňským místům ○ Dobré pokrytí kraje pobytovými zařízeními sociálních služeb ○ Zlepšující se stavební stav zdravotnických zařízení ○ Dobrá vybavenost zdravotní technikou ○ Velká většina obcí vlastní knihovnu 	<ul style="list-style-type: none"> ○ Klesající počet škol všech druhů s ohledem na klesající počty studentů a žáků ○ Stárnutí lékařů a středního zdravotnického personálu a jeho celkový nedostatek ○ Úbytek praktických lékařů a stomatologů ○ Snižující se počet nemocničních lůžek ○ Stále nedokončená přestavba Karlovarské krajské nemocnice a nemocnice Sokolov ○ Neexistence koncepčních dokumentů, vztahujících se k veřejnému prostoru

C. Kvalitativní hodnocení vlivu tématu na udržitelný rozvoj území

Počet škol v Karlovarském kraji odpovídá víceméně počtu potenciálních studentů, jejich skladbě a potřebám trhu práce. Problémem do budoucna bude udržet dostatečnou síť základních škol a jejich kvality tak, aby rodiče žáků měli i ve venkovském, řídkěji osídleném prostoru garanci odpovídajícího vzdělání pro své děti. Další redukce škol může ovlivnit sídelní atraktivitu jednotlivých obcí především pro mladé rodiny s dětmi.

Vzhledem k malé velikosti kraje, menšímu počtu jeho obyvatel a v důsledku toho i menšího počtu potenciálních studentů, může být do budoucna problémem i udržení stávající sítě středních škol, které nejsou již nyní schopny nabídnout dostatečnou škálu studijních oborů tak, aby byly schopny pokrýt poptávku v plné šíři. To vede k odlivu studentů do jiných regionů, které touto nabídkou disponují. Proto je třeba budovat naše střední školy tak, aby nabízely ke studiu vynikající podmínky, jak co se týče kvality prostředí, ale také co se týče kvality pedagogického sboru a nabídky atraktivních studijních oborů.

V oblasti rozvoje vysokého školství se jako reálná do budoucna jeví snaha zakládat další pobočky stávajících veřejných vysokých škol, které budou nabízet atraktivní studijní obory i studentům mimo region, protože počty studentů, kteří by následně našli uplatnění v kraji, jsou minimální.

Dobudování nemocnic, zejména nemocnice v Karlových Varech, musí být naprostou prioritou. Karlovarská krajská nemocnice musí nabízet komplexní, kvalitní péči ve všech medicínských oborech. Kvalitní a dostatečná zdravotní péče rozhoduje o kvalitě života obyvatel kraje a je důležitým faktorem pro rozhodnutí neopustit region, případně se do něj (v ideálním případě) nastěhovat. Z tohoto pohledu je důležité zajistit dostupnou kvalitní základní lékařskou péči i v odlehlých regionech. V tomto případě je třeba hledat některá netradiční řešení a rozhodně je potřeba pokračovat v různých formách dotační podpory v této oblasti.

S ohledem na stárnutí populace je samozřejmě jednou z priorit věnovat stálou pozornost rozvoji a dostupnosti všech druhů sociálních služeb. V oblasti pobytových sociálních služeb poskytovaných zahraničním klientům a klientům z jiných regionů České republiky existuje nesporný potenciál vhodně využívající kvalitní životní prostředí a v této oblasti erudovanou pracovní sílu.

Zavedený způsob provozování kulturních zařízení, jejichž nabídka je díky lázeňským městům nadstandartní, je třeba dále podporovat, protože významně přispívá ke kvalitě života obyvatel kraje.

Potřebnou dostupnost veřejné správy bude nutné s ohledem na pokračující redukci úřadů zajišťovat prostřednictvím rozvíjející se digitalizace.

Kvalitní veřejný prostor zvyšuje hodnotu sídla, která zpětně ovlivňuje jeho ekonomický potenciál. Zvýšená kvalita života jeho obyvatel přivádí do sídla mladé, vzdělané a pracovně kvalifikované lidi, a to se pak stává zajímavým pro investory a jejich investice.

Všechna větší sídla, zvláště města by v ideálním případě měla disponovat koncepčním dokumentem upravujícím přístup k problematice veřejných prostranství.

Veřejná prostranství by ideálně měla tvořit v každém sídle kontinuální systém bez fyzických, nebo psychologických bariér. Síť ulic, cyklostezek, chodníků, pěšin a dalších propojení by měla umožňovat snadný pohyb sídlem. Prostřednictvím veřejných prostranství by do sídla měla proniknout příroda, a to skrze vizuální a fyzické propojení lesů, vodních toků, případně vodních ploch s parky, sady a dalšími plochami. Veřejná prostranství umožňují pořádat kulturní akce, ale i menší lokální aktivity. Umožňují rovněž umísťování kvalitních výtvarných děl vhodně doplňujících okolní architekturu. Veřejný prostor by měl mít šanci vstoupit do místních institucí, které na něj navazují a mělo by tak dojít k vzájemnému oživení.

2.10. Dopravní a technická infrastruktura včetně jejich dostupnosti

A. Souhrnné vyhodnocení tématu (převzato z části Poklady pro RURÚ)

Dopravní infrastruktura

Silniční osu kraje tvoří dálnice D6 Cheb – Karlovy Vary a silnice I/13 v úseku Karlovy Vary – Ostrov. Silnice I/13 je čtyřpruhová komunikace. Spojení Karlovarského kraje s hlavním městem ČR zajišťuje pokračování I/6 Karlovy Vary – Praha, s částečně vybudovanými úseky D6. Z pohledu délky silniční sítě patří Karlovarský kraj k méně vybaveným krajům ČR, také hustota silniční sítě v přepočtu k rozloze území patří k podprůměrným ve srovnání s ostatními kraji ČR. Nejvyšší hustotu silniční sítě dosahuje správní území ORP Cheb a ORP Sokolov. Intenzita dopravy na síti silnic nižších tříd není vysoká. Časová dostupnost většiny center ORP individuální automobilovou dopravou je přijatelná a nepřesahuje 30 minut, s výjimkou ORP Karlovy Vary. Také časová dostupnost centra kraje – Karlových Varů je příznivá, neboť pro téměř 50 % území je dostupné do 30 minut.

Kostru železniční sítě Karlovarského kraje tvoří tratě č. 178 a č. 179 v trase (Praha-Plzeň) - Mariánské Lázně-Cheb-Pomezí - (Marktredwitz, SRN), která je součástí III. tranzitního železničního koridoru a celostátní dvojkolejná trať č. 140 (Chomutov) - Karlovy Vary – Cheb. Hustota železničních tratí je v Karlovarském kraji i přes členitý terén mírně vyšší než je průměr ČR.

Na území kraje se nachází mezinárodní Letiště Karlovy Vary. Výhledově se uvažuje s rozšířením a prodloužením vzletové a přistávací dráhy se systém odstavných a pojízdných drah, včetně vybudování Letecké záchranné služby (LZS Karlovarského kraje) a dalších parkovišť pro veřejnost. Na území kraje se nachází další tři veřejná letiště vnitrostátní – Cheb, Toužim, která jsou využívána především pro sportovní účely, a Mariánské Lázně, které je nevyužívané.

Hustota cyklotras na území Karlovarského kraje je v porovnání s ostatními kraji spíše nižší, což je dáno horšími terénními a klimatickými podmínkami. Na území kraje se nalézá poměrně hustá síť turistických cest. Zřek je vodácky sjízdná Ohře. V horských oblastech a areálech s vhodnými sněhovými podmínkami je v současnosti vyznačeno a udržováno přes 385 km běžeckých stop.

Na území Karlovarského kraje funguje Integrovaný dopravní systém Karlovarského kraje (IDOK). V roce 2022 se pro veřejnou dopravu v Karlovarském kraji vysoutěžilo 170 nízkoemisních autobusů. Od 1. ledna 2024 provozuje meziměstskou autobusovou dopravu v Karlovarském kraji Dopravní podnik Karlovy Vary. V pracovních dnech je do většiny obcí vedeno 8 i více párových spojů za 24 hodin. V průběhu nepracovních dnů je situace výrazně horší – do některých obcí není dostupnost zajištěna vůbec.

Technická infrastruktura

Na území Karlovarského kraje je nadprůměrný stav z hlediska zásobování vodou z veřejných vodovodů. Podíl obyvatel zásobených vodou z vodovodů pro veřejnou spotřebu téměř 100 % (ČSÚ: Vodovody, kanalizace a vodní toky – 2023). Nejlepší situace je v ORP Sokolov, naopak nejhorší v ORP Kraslice.

Hlavními zdroji pitné vody v kraji jsou zdroje podzemní i povrchové. Nejvydatnějším zdrojem podzemních vod je prameniště Nebanice, významné jsou povrchové zdroje, zejména u větších sídelních celků. Kapacita vodních zdrojů na území Karlovarského kraje je dostatečná a s rezervou pokrývá potřeby kraje. Spotřeba vody v kraji za rok 2023 byla mírně podprůměrná (86,7 l/os/den, průměr činí 90,6 l/os/den). Celkový objem vyrobené vody se v Karlovarském kraji i v ČR se dlouhodobě snižuje. S ohledem na hygienickou (normovou) hodnotu 115 l/os/den, je další snižování spotřeby vody nežádoucí. Ztrátovost vody ve vodovodní síti Karlovarského kraje je na úrovni průměru ČR, tj. 15 %. Většinu území kraje pokrývají systémy skupinových vodovodů, z nichž mnohé z nich jsou navzájem propojené. Tímto vzniká jádro celokrajského stabilního systému zásobování pitnou vodou.

Podíl obyvatel v Karlovarském kraji, kteří bydlí v domech napojených na veřejnou kanalizaci, je velmi vysoký a blíží se 87,4 %. Dle 2021 byl nejvyšší podíl byl v ORP Sokolov, zatímco v ORP Kraslice byla situace horší. V posledních letech přibývá kanalizačních systémů, které obsluhují více obcí současně.

Karlovarskému kraji připadá podíl 4,7 % na instalovaném výkonu elektrizační soustavy ČR. Dominantním typem zdroje v Karlovarském kraji z hlediska podílu na instalovaném výkonu daného typu v ČR je paroplynová elektrárna (400 MW, tj. 36,8 %), z hlediska absolutní hodnoty instalovaného výkonu je v kraji parní elektrárna (540 MW, tj. 49,7 %). Větrné elektrárny tvoří 6,3 %, plynové spalovací 2,2 %, fotovoltaické 4,3 % a vodní 0,73 % instalovaného výkonu. Za posledních 5 let došlo k navýšení instalovaného výkonu fotovoltaických elektráren o 27,4 %. Nejvýznamnějším výrobcem elektrické a tepelné energie v kraji je ORP

Sokolov, kde se nacházejí všechny velké zdroje tohoto typu. Měrná spotřeba elektrické energie na obyvatele v kraji je 5,1 MWh, což je méně než republikový průměr 5,5 MWh.

Co se týče zásobování plynem, je v Karlovarském kraji situace dobrá, protože všechna významná sídla jsou již plynofikována. V oblasti výroby tepelné energie dominuje ORP Sokolov, což souvisí s výrobou elektrické energie v této oblasti. Sokolovsko vyrábí přibližně 85 % veškeré tepelné energie v kraji.

V Karlovarském kraji je také vysoký podíl domácností vybavených osobním počítačem (77,1 %). Podíl domácností s internetovým připojením je téměř na celostátním průměru (82 %). Dobrá situace je ve vybavení veřejné správy informačními technologiemi. Sektor informačních technologií zaznamenává v posledních 15 letech výraznou dynamiku růstu.

B. Pozitivní a negativní charakteristiky

tabulka 10 - Pozitiva a negativa - **10. Dopravní a technická infrastruktura včetně jejich dostupnosti**

POZITIVA	NEGATIVA
<ul style="list-style-type: none"> ○ Dálnice D6 (Cheb – Karlovy Vary) ○ Mezinárodní Letiště Karlovy Vary ○ Integrovaný dopravní systém veřejné dopravy (autobusy, vlaky, MHD) ○ Příznivá časová dostupnost individuální automobilovou dopravou většiny center ORP (mimo jihovýchodní části ORP Karlovy Vary) ○ Vysoký podíl obyvatel v bytech s připojením na veřejnou kanalizaci (vysoce nad průměrem ČR) ○ Plynofikace všech významných sídel ○ Průchod III. tranzitního železničního koridoru krajem (trať Cheb – Mariánské Lázně – Plzeň) ○ Hustá síť železničních tratí (vyšší než průměr ČR) ○ Dobrá dostupnost obcí veřejnou dopravou v pracovní dny ○ Husté sítě turistických tras (cyklotrasy, běžkařské, vodácké trasy) ○ Vysoký podíl obyvatel v bytech s připojením na veřejný vodovod (nad průměrem ČR) ○ Energetická soběstačnost (instalovaný výkon zařízení na výrobu energie značně převyšuje potřeby kraje) ○ Dostatečná kapacita vodních zdrojů (včetně rezerv) ○ Centralizované zásobování velkých měst teplem ○ Vybavenost veřejné správy informačními technologiemi 	<ul style="list-style-type: none"> ○ Slabé dopravní napojení na republikové centrum (Praha) – pomalá výstavba dálnice D6 ○ Relativně slabé dopravní napojení na krajská centra (Plzeň, Ústí n/Labem) ○ Slabá dostupnost řady obcí/sídel veřejnou dopravou (mimo pracovní dny) ○ Špatný technický stav řady silnic nižších tříd ○ Velký podíl starších technologií čištění odpadních vod (zvláště menší obce) ○ Nedostatečné pokrytí území kraje vysokorychlostním internetem.

C. Kvalitativní hodnocení vlivu tématu na udržitelný rozvoj území

Pokračující výstavba dálnice D6, po které by měla následovat přeložka silnice 1/13, slibuje odstranění nedostatků v podobě nekvalitního propojení kraje s Prahou, centry sousedních krajů a Německem. Dojde tak k doplnění klíčové infrastruktury ve smyslu vylepšení důležitého lokalizačního faktoru, který by měl usnadnit umísťování dalších investic v kraji. Zlepšení dostupnosti kraje automobilovou dopravou bude mít jistě pozitivní vliv i na rozvoj cestovního ruchu a rekreace. Na nadřazenou silniční síť musí ovšem navazovat kvalitní síť silnic nižších tříd, které zpřístupní jednotlivé lokality, jež budou cílem návštěvníků kraje, ale

i místních obyvatel. Z hlediska zatížení intravilánu některých měst emisemi a hlukem z dopravy zůstává k dořešení odstranění problematických průtahů.

Železniční síť, která je v relativně uspokojivém stavu, není pro rozvoj kraje klíčová, ale železniční doprava přesto tvoří vhodný doplněk k dopravě automobilové. Železniční síť ve spojení se sítí silniční tvoří z Chebu přirozený dopravní uzel, který nabízí příležitost pro vybudování překladiště. Že je Cheb důležitým logistickým centrem, potvrzuje i existence značné kapacity překladišť v lokalitě.

Význam existence Integrovaného dopravního systému Karlovarského kraje pro osobní dopravu do budoucna bude růst, v souvislosti s pokračující koncentrací aktivit ve všech oblastech.

Význam mezinárodního Letiště Karlovy Vary po rozšíření a prodloužení vzletové dráhy a po umístění stanoviště letecké záchranné služby v jeho areálu pro rozvoj kraje dále poroste.

Cyklodoprava se v podobě budování cyklostezek a cyklotras úspěšně rozvíjí. Její význam s ohledem na geografické podmínky kraje spočívá spíše než v osobní dopravě v oblasti rekreace a cestovního ruchu. Je tak příspěvkem k ekonomickému rozvoji kraje a ke zlepšování zdravotního stavu populace. Pro zvýšení významu cyklodopravy jako takové, je třeba zvýšit úsilí měst a obcí kraje v budování příslušné infrastruktury na svém území.

V oblasti zásobování obyvatelstva pitnou vodou a v oblasti čištění odpadních vod nejsou evidovány žádné problémy, které by měly negativní vliv na některý z pilířů udržitelného rozvoje. Některé starší čistírny odpadních vod však vyžadují technologická vylepšení.

Útlum těžby hnědého uhlí a s tím související potřeba jeho náhrady při výrobě tepla a elektrické energie, může být zdrojem přechodných problémů a negativních dopadů do všech pilířů udržitelného rozvoje. Dočasným řešením této situace bude využití plynu. Obnovitelné zdroje nemají potenciál potřebu kraje pokrýt. Zásobování plynem je i s ohledem na tento předpokládaný vývoj zajištěno.

V dlouhodobém výhledu je však i přechod na plyn problematický. Řešením by mohla být náhrada jedné ze dvou uhelných elektráren na území kraje malým jaderným reaktorem.

Z hlediska telekomunikací a přístupu k rychlému internetu je situace příznivá s výhledem dalšího zlepšování. V kombinaci se zlepšující se dostupností regionu dopravou může tento fakt přispět ke zpomalení odlivu mladších vzdělaných lidí za prací mimo region. V ideálním případě s ohledem na kvalitní životní prostředí i k návratu do kraje.

2.11. Ekonomické a hospodářské podmínky

A. Souhrnné vyhodnocení tématu (převzato z části Poklady pro RURÚ)

Regionální hrubý domácí produkt v Karlovarském kraji obnovil po roce 2014 svůj růst a tento růst pokračoval až do roku 2019. V období pandemie koronaviru došlo k jeho poklesu, v dalších dvou letech zaznamenal opět meziroční nárůst. Podíl našeho kraje na tvorbě HDP v rámci České republiky v roce 2022 činil 1,6 %, což je tradičně nejnižší podíl ze všech regionů ČR. Tento podíl se navíc postupně snižuje a rozdíl mezi ČR a Karlovarským krajem se tedy neustále prohlubuje. Velmi podobný je i vývoj hrubého domácího produktu v běžných cenách na 1 obyvatele.

Nejvyšší podíl (65 %) na hrubé přidané hodnoty vykazuje dlouhodobě terciární sektor (tj. služby).

Dynamika ekonomického růstu v kraji je dlouhodobě podprůměrná, a to i přes relativně příznivé ekonomické podmínky ve střední Evropě v uplynulých letech. Jedním z možných důvodů je předpoklad, že Karlovarský kraj stále ještě nedostatečně těží ze své výhodné geografické polohy (blízkost sousedního Německa). Ekonomické problémy regionu strukturálního charakteru nejsou dostatečně vyváženy příjmy z lázeňství, resp. cestovního ruchu obecně. Navíc se s nastupující pandemií Covid-19 projevila velká zranitelnost tohoto odvětví.

Stále ještě nedokončená restrukturalizace krajské ekonomiky a vysoká koncentrace tradičních ekonomických oborů omezuje možnosti ekonomického rozvoje kraje. Tyto obory jsou mnohem zranitelnější ve srovnání s moderními progresivními průmyslovými obory, založenými na výzkumu a vývoji s vysokou mírou inovace. Konkurování vyspělým ekonomikám pomocí levné pracovní síly, a nikoliv pomocí inovací a kvality je z dlouhodobého hlediska neudržitelné. Tuto skutečnost dokládá i nejnižší podíl zaměstnanců v odvětví výzkumu a vývoje v Karlovarském kraji. Výše výdajů na vědu a výzkum dlouhodobě roste, Karlovarský kraj měl v roce 2022 nárůst těchto výdajů nejvyšší, nicméně podíl těchto výdajů je v Karlovarském kraji nejnižší ze všech regionů ČR.

Přetrvává nejmenší podíl přímých zahraničních investic ve srovnání s ostatními kraji.

Příjmy a výdaje místních rozpočtů rostou, nicméně celkové příjmy kraje jsou na nejnižší úrovni v celé ČR.

Z dlouhodobého pohledu podnikatelská aktivita v Karlovarském kraji mírně klesá. Ke konci roku 2023 mělo v kraji sídlo 67 824 ekonomických subjektů, což představuje oproti roku 2013 pokles o 11,7 %. Z celkového počtu ekonomických subjektů v kraji jich bylo 34 191 (tj. cca polovina) se zjištěnou aktivitou.

Přibližně dvě třetiny registrovaných ekonomických subjektů (65,6 %) v našem kraji podnikaly dle živnostenského zákona. Většina ekonomických subjektů (91,3 %) neměla zaměstnance nebo o nich nebyl tento údaj znám. Těch nejmenších podniků s maximálně pěti zaměstnanci bylo v roce 2023 celkem 4 045, což představuje 6,0 % všech ekonomických subjektů. V kraji fungovalo v roce 2023 pouze 36 velkých podniků s 250 a více zaměstnanci. Podle převažující činnosti CZ-NACE zauímají nejvyšší podíl v kraji ekonomické subjekty podnikající v oblasti velkoobchodu, maloobchodu, oprav a údržby motorových vozidel (16,4 %). Ekonomické subjekty působící v oblasti ubytování, stravování a pohostinství činí v Karlovarském kraji 8,5 % všech ekonomických subjektů, což představuje nejvyšší podíl ze všech krajů ČR.

Míra ekonomické aktivity obyvatelstva Karlovarského kraje v roce 2023 činila 62,8 %, míra zaměstnanosti 60,1 % a je v celorepublikovém srovnání druhá nejvyšší po hl. městě Praze. Ekonomicky aktivní jsou více muži než ženy.

Počet zaměstnaných v Karlovarském kraji mezi lety 2013–2018 mírně rostl. Nejvíce zaměstnaných pak v kraji bylo v roce 2018 a od té doby počet zaměstnaných mírně klesá. Podíl zaměstnaných v primárním sektoru činí pouhé 3 tisíce osob. Počet zaměstnanců v sekundě mírně rostl do roku 2017, poté došlo k poklesu a nyní se pohybuje kolem 55 tisíc osob. Podíl zaměstnaných v sektoru služeb se v posledních 4 letech pohybuje kolem 80 tisíc osob.

V mezikrajovém srovnání vykazuje Karlovarský kraj dlouhodobě nejnižší průměrnou měsíční mzdu ze všech regionů ČR.

Dle SLDB 2021 vyjíždělo z Karlovarského kraje do jiných krajů ČR 5 477 zaměstnaných, do Karlovarského kraje naopak 2 476 zaměstnaných, tj. saldo činilo –3 001 zaměstnaných. Do zahraničí vyjíždí za prací téměř každý pátý z celkového počtu vyjíždějících z obce Karlovarského kraje (19 %), což představuje 8,8 % všech zaměstnaných.

Nezaměstnanost v Karlovarském kraji v podstatě kopíruje trend ČR a sousedních krajů. Od roku 2013 do roku 2018 se podíl nezaměstnaných vytrvale snižoval a přibližoval se k průměru ČR. V roce 2019 došlo ke změně

tohoto trendu a počet nezaměstnaných do roku 2021 opět rostl. Míra nezaměstnanosti v roce 2023 činila 4,3 %, dlouhodobě se obecná míra nezaměstnanosti v kraji pohybuje vysoko nad celorepublikovým průměrem. Z dlouhodobého hlediska vykazují nejnížší míru nezaměstnanosti především ORP Aš, Cheb a Mariánské Lázně. V rámci kraje je situace nejhorší v ORP Sokolov, což je dáno strukturou hospodářství s převažujícím průmyslem, kdy dochází k jeho úpadku, a nízkou úrovní kvalifikace pracovních sil.

Karlovarský kraj patří společně s Ústeckým a Moravskoslezským ke krajům s nejvyšším podílem osob v exekuci.

B. Pozitivní a negativní charakteristiky

tabulka 11 - Pozitiva a negativa - 11. Ekonomické a hospodářské podmínky

POZITIVA	NEGATIVA
<ul style="list-style-type: none"> ○ <i>Výhodná geografická poloha (sousedství Německa)</i> ○ <i>Nabídka rozvojových ploch pro ekonomické aktivity</i> ○ <i>Nadprůměrný podíl ekonomicky aktivních obyvatel v rámci ČR</i> ○ <i>Plochy rekultivace po těžbě hnědého uhlí jsou příležitostí pro nové hospodářské aktivity</i> ○ <i>Příznivá časová dostupnost center zaměstnanosti (pánevní oblast)</i> ○ <i>Dlouhodobý trend růstu podílu služeb v ekonomice kraje</i> 	<ul style="list-style-type: none"> ○ <i>Malé finanční objemy veřejných rozpočtů venkovských obcí</i> ○ <i>Dlouhodobě nejnížší průměrná měsíční mzda ze všech regionů v ČR</i> ○ <i>Pomalé tempo růstu hrubého domácího produktu (HDP), (velké zaostávání v rámci ČR)</i> ○ <i>Velká citlivost tradičních odvětví na negativní vnější vlivy</i> ○ <i>Klesající počet registrovaných ekonomických subjektů</i> ○ <i>Nízký počet pracovníků ve vědě a výzkumu a nízké investice do této oblasti. (nejméně mezi kraji)</i> ○ <i>Koncentrace tradičních energeticky náročných výrobních oborů</i> ○ <i>Malý podíl přímých zahraničních investic</i>

C. Kvalitativní hodnocení vlivu tématu na udržitelný rozvoj území

Ekonomické a hospodářské podmínky si i přes zlepšení některých dílčích ukazatelů drží ve srovnání s průměrem ČR svůj stále klesající trend. I když z hlediska podílu jednotlivých sektorů ekonomiky vypadá zvyšující se podíl terciárního sektoru ve výši 65 % zajímavě, není jeho skutečný přínos pro ekonomiku kraje tak velký, jak by mohl být. Je to dáno skutečností, že jeho podstatnou část tvoří odvětví ubytování a na něj navazujících služeb, které nevytváří dostatečnou nadhodnotu.

Potenciál vyplývající ze sousedství s Německem je zřejmě již vyčerpán. S ohledem na množství a kvalitu dostupné pracovní síly v kraji se nedají očekávat žádné zásadní investiční počiny ze strany německých investorů. Sousedství s relativně chudými německými regiony poskytuje pouze omezenou možnost pro zaměstnávání občanů kraje. S ohledem na přetrvávající rozdíly mezd je však zejména v příhraničních ORP stále využívána. K jistému oživení zájmu o náš region ze strany německých subjektů může dojít po úplném dokončení dálničního propojení mezi Prahou, Chebem a Německem. Kromě dopravy, skladování a obchodu by k oživení mohlo dojít i v oblasti cestovního ruchu.

Budoucnost tradičních odvětví našeho průmyslu, kterými jsou sklářství a výroba porcelánu, není zcela optimistická. Tyto výroby jsou energeticky vysoce náročné a náročné jsou také na vysoký podíl manuální práce. V konkurenci asijských výrobců se jen obtížně prosazují. Tyto obory musí hledat nové obchodní příležitosti v nových teritoriích, kde musí nabízet konkurenceschopnou produkci.

Výdaje na vědu a výzkum stále rostou, ale jejich absolutní výše je přesto velmi malá. Tuto oblast je nutno systematicky podporovat prostřednictvím dotací podnikatelskému sektoru a podporou krajských příspěvkových organizací. Cílem musí být neustálé zvyšování podílu produkce s vysokou přidanou hodnotou na tvorbě HDP kraje.

Příjmy rozpočtů kraje, obcí a jejich dobrovolných svazků v uplynulém období stále rostly. Zhruba polovinu těchto příjmů tvoří příjmy daňové, spočívající v přerozdělení celostátního výnosu daně z přidané hodnoty

a daně z příjmů. Příjmem obcí je pak také výnos daně z nemovitých věcí, které se nachází na jejich území. Ovlivnit zvyšování příjmů kraje a obcí lze tedy pouze maximálním využíváním dotačních možností, které přináší dotační programy EU a pro obce také podpora umisťování investičních projektů na jejich území.

Podnikatelská struktura kraje se vyznačuje malým podílem velkých podniků a poměrně značným podílem podniků malých a mikropodniků, které působí do značné míry v oblasti ubytování, stravování a pohostinství.

Ekonomické subjekty působící v oblasti ubytování, stravování a pohostinství činí v Karlovarském kraji 8,5 % všech ekonomických subjektů, což představuje nejvyšší podíl ze všech krajů ČR a ve srovnání s republikovým průměrem je tento podíl vyšší o 3,5procentního bodu. Nejvyšší podíl těchto subjektů v rámci Karlovarského kraje působí v okrese Cheb (10,5 %). Tato skutečnost zřetelně ukazuje na komparativní výhodu kraje spočívající v jeho sousedství s německými regiony.

Nabídka rozvojových ploch, které jsou v kraji k dispozici, je dostatečná. Bohužel, na Sokolovsku se je nedaří obsazovat tak, jak by bylo potřeba. Dopravní napojení, napojení na infrastrukturu, jejich velikost, dostupná pracovní síla, tedy lokalizační faktory jsou v pořádku. Možným důvodem, proč se nedaří je lépe naplňovat, může být komplikované jednání mezi vlastníkem a potenciálními investory.

Stále ještě nedokončená restrukturalizace krajské ekonomiky omezuje možnosti jeho ekonomického rozvoje. Největším problémem je útlum těžby hnědého uhlí a z toho vyplývající komplikace v navazujících odvětvích. Sokolovská uhelná a.s., kdysi jednoznačně největší zaměstnavatel v krajském měřítku, prochází restrukturalizací, která vede k diverzifikaci aktivit. Tento postup je v zásadě správný, bohužel však také vede ke ztrátě schopnosti ovlivňovat zásadně ekonomickou situaci kraje. Dalším důsledkem této situace je i nárůst nezaměstnanosti v regionu.

Nezaměstnanost překračující republikový průměr a vzdělanost výrazně pod republikovým průměrem jsou faktory vedoucí k vysokému podílu osob v exekuci. Zde patříme spolu s Ústeckým a Moravskoslezským krajem k republikové špičce.

2.12. Rekreace a cestovní ruch

A. Souhrnné vyhodnocení tématu (převzato z části Poklady pro RURÚ)

Karlovarský kraj patří k nejnavštěvovanějším krajům ČR. Charakteristický je velký podíl cizinců v návštěvnosti kraje. Využití ubytovacích kapacit patří k nejvyšším v ČR. V Karlovarském kraji jsou regionálně významné tři typy rekreačních středisek – střediska lázeňského cestovního ruchu, střediska kulturně orientovaného cestovního ruchu a střediska zimní rekreace.

Na území Karlovarského kraje se nachází mnoho kulturních a historických památek, a památek UNESCO – Kynžvartská daguerrotypie, Hornická kulturní krajina Erzgebirge/Krušnohoří (Hornická kulturní krajina Jáchymov, Abertamy – Boží Dar – Horní Blatná, Krupka, vrch Mědník a objekt Rudá věž smrti) a lázně Karlovy Vary, Mariánské Lázně a Františkovy Lázně, poslední tři byly zapsány na seznam světového dědictví UNESCO v rámci sériové nadnárodní nominace „Slavné lázně Evropy“ v roce 2021. Dále je zde 5 památkových rezervací a 18 památkových zón, 14 národních a téměř 2 091 ostatních nemovitých památek. Jejich využití v cestovním ruchu je předmětem dílčích strategií kraje.

Karlovarský kraj má vysoký počet hromadných ubytovacích zařízení (20 na 10 000 obyvatel). Využití lůžek výrazně převyšuje celorepublikový průměr. Průměrná cena za ubytování je druhá nejvyšší v ČR a odvíjí se od charakteru poskytovaných služeb v regionu. Celkový počet ubytovacích zařízení se v období 2015–2023 zvyšuje (o 23 %) a narůstá počet pokojů (9,6 %) a stoupající tendenci zaznamenáváme v počtu lůžek (o 14 %). Zároveň roste počet ubytovacích zařízení vyšších kategorií. V roce 2023 je v počtu přenocování na 1 000 obyvatel Karlovarský kraj (17 264) v rámci České republiky na prvním místě. Tato situace vyplývá z hlavního motivu návštěvníků regionu, kterým je lázeňská péče, která vyžaduje všeobecně déletrvající pobyty než ostatní formy cestovního ruchu.

Střediska lázeňského cestovního ruchu Karlovarského kraje jsou města Karlovy Vary, Mariánské Lázně, Františkovy Lázně, Jáchymov a Lázně Kynžvart. Lázeňství představuje významný podíl na celkovém cestovním ruchu kraje. Především lázeňství udělalo z našeho kraje cílovou destinaci pro hosty z Čech i z ciziny. Počtem přenocování na 1 000 obyvatel (10 680) se Karlovarský kraj v rámci České republiky umístil na 1. místě. V souvislosti s lázeňským cestovním ruchem je na území Karlovarského kraje i dostatečná nabídka kulturních zařízení a památkových zón. V počtu návštěvníků rostl podíl mezi roky 2015–2023 o 34 %, v roce 2019–2020 meziročně zaznamenal působením pandemie výrazný pokles o 45 %. Meziroční nárůst o 3 % byl zaznamenán pouze u tuzemských hostů, způsobený nákupem státem dotovaných lázeňských voucherů.

Sportovní vybavení krajského významu zahrnuje areály zimních sportů v Krušných horách, 10 golfových areálů, síť turistických a cyklistických tras (cyklotrasa Euroregio Egrensis a cyklostezka Ohře), vodáckou řeku Ohři, řadu míst pro vodní sporty (přehrada Skalka a Jesenice, jezero Medard a Michal), agroturistická zařízení zaměřená na jezdeckví a ve větších městech i kryté bazény a zimní stadiony. Největší potenciál rozvoje mají zvláště zimní sporty, golf a jezdeckví.

Individuální rekreace v rekreačních chatách a domcích je soustředěna v Krušných horách, zvláště na Kraslicku a na jihovýchodě kraje mezi Bečovem nad Teplou a Valčí. Individuální rekreace významně přispívá ke stabilizaci sídelní struktury.

B. Pozitivní a negativní charakteristiky

tabulka 12 - Pozitiva a negativa - 12. Rekreace a cestovní ruch

POZITIVA	NEGATIVA
<ul style="list-style-type: none"> ○ Velmi vysoká kvalita přírodního prostředí (mimo těžební a silně urbanizované oblasti) ○ Tradiční a vysoce rozvinuté lázeňství (do jisté míry konkurenční výhoda kraje) ○ Vysoká návštěvnost kraje, zejména zahraničními turisty ○ Vysoká kvalita ubytovacích zařízení (zaměření na lázeňství, cizince a kongresovou turistiku) 	<ul style="list-style-type: none"> ○ Nížší návštěvnost tuzemských turistů (vyšší kvalita služeb s vyšší cenou) ○ Dosud nedostatečná doprovodná a informační infrastruktura cestovního ruchu (večerní a relaxační aktivity, rekreační programy) ○ Malé rekreační využití venkovských oblastí (turistika a agroturistika) ○ Sezónnost využití rekreačních kapacit (horská střediska)

<ul style="list-style-type: none"> ○ Individuální rekreace ve venkovských sídlech (stabilizace sídelní struktury) ○ Znamé oblasti cestovního ruchu (Lázeňský trojúhelník, Krušné hory, golfové areály, Ohře) ○ Množství lyžařských středisek (Klínovec, Plešivec, Bublava) ○ Množství kulturních, historických a technických památek a areálů (UNESCO) ○ Dobrá nabídka pěších turistických tras, cyklotras a cyklostezek 	<ul style="list-style-type: none"> ○ Špatný stav některých kulturních památek ○ Chybějící doprovodná infrastruktura (parkoviště, nástupní plochy, hygienická zařízení)
--	--

C. Kvalitativní hodnocení udržitelného rozvoje území

Rekreační potenciál a potenciál v oblasti cestovního ruchu jsou nespornou komparativní výhodou Karlovarského kraje. Jedná se o oblast, kde lze očekávat další rozvoj a je třeba jí věnovat ve všech jejích aspektech neustálou pozornost.

Z mezikrajského srovnání vyplývá, že potenciál kulturních památek kraje není v oblasti cestovního ruchu dostatečně využíván. Příležitosti spočívají především ve zpřístupnění dalších objektů a násobně vyšším využití doprovodných kulturních akcí. Největším a nejpalčivějším problémem je havarijní stav domů v historickém jádru města Jáchymov a komplexu lázeňských budov v Kyselce. Neutěšený stav je zapříčiněn dlouhodobou nedostatečnou údržbou ze strany vlastníků a v současné době probíhá postupná renovace těchto problematických lokalit.

Také lázeňství musí neustále pracovat na zlepšování své nabídky. Nejedná se však pouze o zvyšování kvality ubytování a stravovacích služeb. Budoucnost leží v uplatňování výsledků vědy a výzkumu v této oblasti, v diverzifikaci nabízených léčebných postupů. Klíčovou roli musí v tomto případě sehrát nově založený Institut lázeňství a balneologie (ILAB).

Na podporu cestovního ruchu a nabídky našich lázeňských měst může mít nesporně vliv i zlepšování kvality veřejného prostoru. Této oblasti je potřeba se do budoucnosti intenzivně věnovat, protože kromě zlepšování image kraje v očích jeho návštěvníků má nesporný dopad i na zvyšování kvality života obyvatel kraje.

S pokračující klimatickou změnou se neustále zmenšuje prostor pro rozvoj zimních sportů na našich horách. Nedostatek sněhu zkracuje zimní sezonu a technická opatření pro jeho výrobu, případně uchovávání jsou finančně náročná a nejsou použitelná ve všech situacích. Těžiště využívání našich horských oblastí se tak stále výrazněji posouvá do letních měsíců a tím roste i význam podpory aktivit, které lze provozovat celoročně, nebo hlavně v létě. Obliba letních sportovních aktivit roste. Tento trend výrazně zesílil v období po Covidu a je třeba mu jít naproti např. prostřednictvím budováním dalších cyklostezek, vyznačováním dalších cyklotras a také budováním různé doprovodné infrastruktury. Dobrým počinem, na který je třeba navázat i realizací jeho výstupů bylo zpracování Územní studie Krušné hory – západ (dostupnost rekreace), která definuje potřeby území a stanovuje zásady udržitelného rozvoje cestovního ruchu. Studie klade důraz na zachování přírodních a kulturních hodnot v území, při současné možnosti rozvíjet jak zimní, tak letní rekreaci v přiměřeném rozsahu.

V Krušných horách, zejména v okolí Perninku, Horní Blatné, Božího Daru, dále na Kraslicku a na jihovýchodě kraje mezi Bečovem nad Teplou a Valčí je soustředěna individuální rekreace. Relativně málo rekreačních bytů se nachází ve Slavkovském lese, což je důsledkem destrukce osídlení po II. světové válce a následného režimu ochrany v CHKO. Individuální rekreace hraje v západní části Krušných hor významnou roli při stabilizaci sídelní struktury regionu.

Intenzivně je třeba rozvíjet prostřednictvím našich destinačních agentur propagaci regionu, jak doma, tak v zahraničí.

2.13. Bezpečnost a ochrana obyvatel

A. Souhrnné vyhodnocení tématu (převzato z části Poklady pro RURÚ)

Bezpečnostní systém je tvořen příslušnými prvky výkonné moci, územní samosprávy, ale i právníckými a fyzickými osobami, které mají odpovědnost za zajištění bezpečnosti v Karlovarském kraji. Struktura bezpečnostního systému zahrnuje orgány samosprávy a jejich výkonné orgány a dále ozbrojené síly, ozbrojené bezpečnostní sbory, záchranné sbory, záchranné služby a havarijní služby. Jednotlivé prvky bezpečnostního systému vytvářejí hierarchickou strukturu, v níž jsou obecnými pravidly, zásadami a specifickými postupy vymezeny vzájemné funkční vztahy a působnosti při zajišťování bezpečnosti Karlovarského kraje na všech úrovních. Tyto prvky jsou centrálně řízeny a koordinovány, případně na jednotlivých úrovních působí i samostatně v rozsahu své působnosti dané zákonem. Musí být připraveny adekvátně a operativně reagovat na vzniklou situaci a zároveň schopny koncepčně a dlouhodobě odpovídat měnícímu se bezpečnostnímu prostředí. Připravenost jednotlivých prvků bezpečnostního systému se ověřuje především cvičeními.

Jednotlivé prvky tvořící bezpečnostní systém v Karlovarském kraji jsou v poměrně dobrém stavu a jsou schopny garantovat bezpečnost obyvatel kraje na požadované úrovni. Týká se to prvků výkonné moci reprezentované územními samosprávami, ale i ozbrojených a záchranných složek všeho druhu.

Armáda ČR je na území kraje reprezentována pouze Krajským vojenským velitelstvím a Újezdním úřadem Hradiště. Nevýhodou je, že na území kraje není dislokován žádný vojenský útvar. Aktuálně se na území vojenského újezdu připravuje výstavba nového výcvikového centra.

Jednotky Hasičského záchranného sboru jsou rozmístěny na území kraje v souladu se systémem plošného pokrytí, který garantuje poskytnutí pomoci jednotkami požární ochrany maximálně do 20 minut od oznámení případu příslušné jednotce. Jednotky jsou postupně vybavovány moderní technikou.

Krajské ředitelství Policie ČR řídí tři územní odbory, které sídlí v jednotlivých okresních městech. Ty pak řídí celkem 27 obvodních oddělení policie (OOP) umístěných ve větších sídlech jednotlivých okresů. Policie ČR se v Karlovarském kraji potýká aktuálně s nedostatkem policistů.

Zdravotnická záchranná služba se sídlem v Karlových Varech disponuje celkem 13 výjezdovými stanovišti, která jsou aktuálně dobře technicky vybavena. V nedávné době rozhodla vláda ČR o zřízení stanoviště LZS v Karlovarském kraji.

Na území kraje se nachází také 6 stanic horské služby, vodní záchranná služba na vodní nádrži Jesenice a 2 oblastní spolky Českého červeného kříže.

B. Pozitivní a negativní charakteristiky

tabulka 13 - Pozitiva a negativa - 13. Bezpečnost a ochrana obyvatel

POZITIVA	NEGATIVA
<ul style="list-style-type: none"> ○ <i>Kvalitně vybavené a na území kraje dobře rozmístěné jednotky Hasičského záchranného sboru</i> ○ <i>Dobré pokrytí kraje obvodními odděleními Policie ČR</i> ○ <i>Dobré pokrytí kraje výjezdovými základnami Zdravotnické záchranné služby a jejich kvalitní vybavení</i> ○ <i>Dobře fungující spolupráce všech složek bezpečnostního systému kraje</i> ○ <i>Existence horské služby (6 stanic v Krušných horách)</i> ○ <i>Příprava výstavby stanoviště LZS</i> 	<ul style="list-style-type: none"> ○ <i>Na území kraje se nenachází žádný vojenský útvar</i> ○ <i>Trvalý nedostatek policistů ve službě</i>

C. Kvalitativní hodnocení udržitelného rozvoje území

Kvalitně vybavené a personálně zajištěné složky záchranného systému jednoznačně přispívají ke kvalitě života obyvatel kraje. Důležitým počinem v této oblasti bude vybudování stanoviště letecké záchranné služby v areálu mezinárodního Letiště Karlovy Vary. S ohledem na klimatickou změnu a narůstající nebezpečí požárů je třeba zvyšovat připravenost jednotek Hasičského záchranného sboru. Včasný, profesionálně provedený zásah může zásadně přispět k ochraně životního prostředí nebo hmotného majetku obecně.

V současné době, která se vyznačuje vzrůstajícím mezinárodním napětím díky pokračujícím válkám v několika regionech světa, popř. obchodní válkou vyvolanou americkou administrativou, je nutné klást důraz i na připravenost ostatních, zejména ozbrojených složek. Neexistence vojenské posádky v našem kraji je třeba z tohoto úhlu pohledu vnímat jako jistý hendikep.

V souvislosti s nejistou mezinárodní situací by bylo vhodné zvážit zavedení systému přípravy obyvatel na zvládání krizových situací. Rovněž by bylo vhodné zajistit dostatečné kapacity pro jejich ukrytí.

3. Vyhodnocení udržitelného rozvoje území (URÚ)

Při hodnocení podmínek udržitelného rozvoje území je použita metoda kvalitativního hodnocení, tj. expertní a kvalifikované slovní posouzení vlivu jednotlivých témat na udržitelný rozvoj území.

Další součástí jsou výroky pozitiv a negativ, které charakterizují kraj jako celek. Čerpají z vyhodnocení vybraných významných jevů uložených v průběžně aktualizovaném společném skladu dat ÚAP obcí i kraje. Výroky pozitiv a negativ jsou kvalitativní a subjektivně zabarvené – rovněž vznikají odborným úsudkem zpracovatelů.

Výroky pozitiv a negativ jednotlivých pilířů podávají podrobný přehled o všech významných skutečnostech, hodnotách, vyplývajících ze současných vlastností území a zároveň ukazují možné směry dalšího vývoje území, jsou také dobrým podkladem pro formulování následných zadání územně plánovacích dokumentací, případně i dalších krajských nebo oborových koncepcí a programů.

Expertní posouzení a vyhodnocení pilířů i celého URÚ spolu s výroky pozitiv a negativ podává srozumitelný obraz o současné situaci v kraji.

3.1. Vyhodnocení pozitiv a negativ pilířů URÚ

Metoda vyhodnocení pozitiv a negativ je použita v souladu s obecně užívanými postupy.

Základem tematických výroků pozitiv a negativ jsou vyhodnocení jevů významných pro nadmístní úroveň kraje. Ta jsou podrobně popsána v části a) Podklady pro rozbor udržitelného rozvoje. Jednotlivé výroky mají, pokud je to významné, své územní vymezení (zeměpisná oblast, správní území ORP apod.)

Souhrnné výroky pozitiv a negativ pilířů URÚ jsou zpracovány na základě dílčích výroků pozitiv a negativ jednotlivých tematických okruhů. Z nich jsou vybrány podstatné teze nebo jsou podrobné dílčí teze agregovány. Souhrnné výroky pozitiv a negativ tak určují významné jevy v území, které mají nebo mohou mít prioritní nebo zásadní význam pro další URÚ.

Souhrnné výroky pozitiv a negativ jsou zpracovávány jednotlivě pro tři pilíře udržitelného rozvoje území – pilíř Příznivého životního prostředí (PŽP), pilíř Soudržnosti společenství obyvatel (SSO), pilíř Hospodářského rozvoje (HOR).

Výstupy tematických výroků pozitiv a negativ jsou do skupin podle jednotlivých pilířů sloučeny tímto způsobem:

tabulka 14 - Rozdělení tematických okruhů mezi pilíře URÚ pro pozitiva a negativa

Podmínky pro příznivé životní prostředí (environmentální pilíř)	Podmínky pro soudržnost společenství obyvatel (sociální pilíř)	Podmínky pro hospodářský rozvoj (ekonomický pilíř)
5. Příroda a krajina 6. Vodní režim a horninové prostředí 7. Kvalita životního prostředí 8. Zemědělský a lesní půdní fond + Relevantní jevy z ostatních témat	2. Prostorové a funkční uspořádání 3. Struktura osídlení 4. Sociodemografické podmínky a bydlení 9. Občanská vybavenost a veřejná prostranství 10. Dopravní a technická infrastruktura 13. Bezpečnost a ochrana obyvatel + Relevantní jevy z ostatních témat	1. Širší územní vztahy 10. Dopravní a technická infrastruktura 11. Ekonomické a hospodářské podmínky 12. Rekreační a cestovní ruch + Relevantní jevy z ostatních témat

3.1.1. Pozitiva a negativa pilíře Příznivé životní prostředí (PŽP)

tabulka 15 – Pozitiva a negativa pro pilíř Příznivé životní prostředí

POZITIVA	NEGATIVA
<ul style="list-style-type: none"> ○ Rozsáhlé oblasti přirozené akumulace vod (CHOPAV Krušné hory, Chebská pánev a Slavkovský les) ○ Hojný výskyt vývěrů léčivých i ostatních minerálních vod (především Karlovy Vary, Mariánské Lázně, Františkovy Lázně) ○ Dostatečné regionálně významné podzemní a povrchové zdroje pitné vody (zdroj Nebanice, vodárenské nádrže) ○ Vysoký podíl čištění odpadních vod ○ Zvyšující se podíl vodních ploch na rozloze kraje (vodní rekultivace) ○ Příznivá imisní situace v horských oblastech kraje (Krušné hory, Slavkovský les) ○ Velmi vysoká kvalita přírodního prostředí (mimo těžební a silně urbanizované oblasti) ○ Nadprůměrný podíl chráněných území přírody (zvláště ORP Karlovy Vary a Mariánské Lázně) ○ Rozsáhlá migračně významná území (Krušné a Doupovské hory, Slavkovský les) ○ Plochy rekultivace po těžbě hnědého uhlí jsou příležitostí pro znovunastavení funkcí a biodiverzity v krajině ○ Nadprůměrný a trvale vzrůstající koeficient ekologické stability (KES) ○ Vysoká lesnatost (s výjimkou ORP Cheb) a vysoký podíl lesů zvláštního určení (zejména v zázemí lázeňských měst) ○ Vysoký podíl lesů zvláštního určení 	<ul style="list-style-type: none"> ○ Velký rozsah území dotčeného povrchovou těžbou, (zejména Sokolovská a Chebská pánev) poddolovaných území a starých důlních děl (zejména ORP Ostrov a Sokolov) ○ Řada obcí z části nechráněných před povodněmi ○ Nevyhovující stav značné části podzemních a povrchových vodních útvarů ○ Méně příznivé klimatické podmínky většiny území kraje ○ Koncentrace stacionárních zdrojů emisí v sídelních prostorech (Cheb, Karlovy Vary, Sokolov) ○ Emisní a hluková zátěž ze silniční dopravy (průtahy silnic 1. třídy) ○ Velký počet a rozsah lokalit starých ekologických zátěží ○ Snižující se kapacity velkých skládek odpadů (Vintířov, Březová (So), Činov) ○ Nízké podíly zemědělské půdy (nejméně ORP Kraslice, Ostrov a Sokolov), orné půdy (nejméně ORP Kraslice a Ostrov) a kvalitních zemědělských půd (s výjimkou ORP Aš a Mariánské Lázně) ○ Nevhodná druhová skladba lesů ○ Vysoký podíl ostatních ploch (těžba v ORP Sokolov, Vojenský újezd v ORP Karlovy Vary)

3.1.2. Pozitiva a negativa pilíře Soudržnost společenství obyvatel (SSO)

tabulka 16 – Pozitiva a negativa pro pilíř Soudržnost společenství obyvatel

POZITIVA	NEGATIVA
<ul style="list-style-type: none"> ○ Soustředění většiny obyvatelstva do měst se silnými funkčními vazbami v urbanizovaném pásu údolí Ohře, reprezentovaném OS7 a do ROS-N1 a 2 Mariánské Lázně-Aš ○ Pokračující digitalizace veřejné správy ○ Dobrá vybavenost v oblasti kultury díky lázeňským místům ○ Dobré pokrytí kraje pobytovými zařízeními sociálních služeb ○ Integrovaný dopravní systém veřejné dopravy (autobusy, vlaky, MHD) 	<ul style="list-style-type: none"> ○ Celkově nízká hustota zalidnění ○ Strukturálně postižený region Sokolovsko ○ Dlouhodobý a výrazný úbytek obyvatel v kraji ○ Existence Vojenského újezdu Hradiště – plošně významná součást kraje, která přerušuje funkční vazby ○ Klesající počet škol všech druhů s ohledem na klesající počty studentů a žáků ○ Stárnutí lékařů a středního zdravotnického personálu a jeho celkový nedostatek ○ Úbytek praktických lékařů a stomatologů

<ul style="list-style-type: none"> ○ Dálnice D6 (Cheb – Karlovy Vary) ○ Mezinárodní Letiště Karlovy Vary ○ Vysoký podíl obyvatel v bytech s připojením na veřejnou kanalizaci (vysoce nad průměrem ČR) ○ Plynofikace všech významných sídel ○ Stále ještě příznivá věková struktura obyvatelstva (nejpříznivější v ORP Aš, Cheb a Sokolov) ○ Příznivá časová dostupnost individuální automobilovou dopravou většiny center ORP (mimo jihovýchodní části ORP Karlovy Vary) ○ Růst podílu rodinných domů na bytové výstavbě ○ Individuální rekreace ve venkovských sídlech (stabilizace sídelní struktury) ○ Kvalitně vybavené a na území kraje dobře rozmístěné jednotky Hasičského záchranného sboru ○ Dobré pokrytí kraje obvodními odděleními Policie ČR ○ Dobré pokrytí kraje výjezdovými základnami Zdravotnické záchranné služby a jejich kvalitní vybavení 	<ul style="list-style-type: none"> ○ Nejnižší úroveň vzdělanosti obyvatel v ČR (přes růst podílu absolventů vysokých škol nižší než průměr ČR) ○ Nízké objemy a intenzita bytové výstavby (hluboko pod průměrem ČR) ○ Malé rekreační využití venkovských oblastí (turistika a agroturistika) ○ Malé finanční objemy veřejných rozpočtů obcí ○ Dlouhodobě nejnižší průměrná měsíční mzda ze všech regionů v ČR ○ Slabé dopravní napojení na republikové centrum (Praha), pomalá výstavba dálnice D6 ○ Relativně slabé napojení na sousední krajská centra (Plzeň, Ústí nad Labem)
--	--

3.1.3. Pozitiva a negativa pilíře Hospodářský rozvoj (HOR)

tabulka 17 – Pozitiva a negativa pro pilíř Hospodářský rozvoj

POZITIVA	NEGATIVA
<ul style="list-style-type: none"> ○ <i>Dálnice D6 (Cheb-Karlovy Vary)</i> ○ <i>Rozsáhlá těžba surovin, především hnědého uhlí, kaolínu a stavebního kamene</i> ○ <i>Mezinárodní Letiště Karlovy Vary</i> ○ <i>Integrovaný dopravní systém veřejné dopravy</i> ○ <i>Energetická soběstačnost (instalovaný výkon zařízení na výrobu energie značně převyšuje potřeby kraje)</i> ○ <i>Plynofikace všech významných sídel</i> ○ <i>Příznivá časová dostupnost center zaměstnanosti</i> ○ <i>Tradiční a vysoce rozvinuté lázeňství</i> ○ <i>Vysoká návštěvnost kraje, zejména zahraničními turisty</i> ○ <i>Vysoká kvalita ubytovacích zařízení, (zaměření na lázeňství, cizince a kongresovou turistiku)</i> ○ <i>Výhodná geografická poloha (sousedství Německa)</i> ○ <i>Nadprůměrný podíl ekonomicky aktivních obyvatel v rámci ČR</i> ○ <i>Nabídka rozvojových ploch pro ekonomické aktivity</i> ○ <i>Plochy rekultivace po těžbě hnědého uhlí jsou příležitostí pro nové hospodářské aktivity</i> ○ <i>Kvalitní životní prostředí, zejména ve venkovských oblastech, je potenciálem pro rozvoj rekreace a CR</i> 	<ul style="list-style-type: none"> ○ <i>Slabé dopravní napojení na republikové centrum (Praha) a z toho vyplývající periferní poloha kraje</i> ○ <i>Relativně slabé dopravní napojení na krajská a republikové centrum (Plzeň, Ústí n/Labem, Praha)</i> ○ <i>Celkově nízká hustota zalidnění</i> ○ <i>Strukturálně postižený region Sokolovsko</i> ○ <i>Nízké objemy a intenzita bytové výstavby (hluboko pod průměrem ČR)</i> ○ <i>Nižší návštěvnost tuzemských turistů (vyšší kvalita služeb s vyšší cenou)</i> ○ <i>Dosud nedostatečná doprovodná a informační infrastruktura cestovního ruchu (večerní a relaxační aktivity, rekreační programy)</i> ○ <i>Pomalé tempo růstu hrubého domácího produktu (HDP), (velké zaostávání v rámci ČR)</i> ○ <i>Vysoký podíl nezaměstnaných (vzhledem k průměru ČR)</i> ○ <i>Malé finanční objemy veřejných rozpočtů venkovských obcí</i> ○ <i>Bariery na hranicích kraje – Krušné hory, Vojenský újezd Hradiště</i>

3.2. Vyhodnocení pilířů UR

Toto vyhodnocení pilířů udržitelného rozvoje území je provedeno expertním a kvalifikovaným slovním způsobem. K uplatnění této metody vede zkušenost s omezenou dostupností podkladů pro hodnocení jednotlivých pilířů a na druhé straně detailní znalost specifik území.

Souhrnné vyhodnocení je zpracováváno jednotlivě pro tři pilíře udržitelného rozvoje území – pilíř Příznivého životního prostředí (PŽP), pilíř Soudržnosti společenství obyvatel (SSO), pilíř Hospodářského rozvoje (HOR) s přihlédnutím k vyhodnocení v předchozí aktualizaci ÚAPk 2021. V předchozí aktualizaci ÚAPk 2021 byl základem vyhodnocení pro každou obec a každý pilíř URÚ součet bodů z 12 indikátorů. Expertním posouzením dosažených a možných bodů byly stanoveny jednotné intervaly, na jejichž základě byl vyhodnocen stav celého pilíře ve stupnici (+2 výborný stav, +1 dobrý stav, -1 zhoršený stav, -2 špatný stav). Na základě toho byly vymezovány v území oblasti s podobnými podmínkami daného pilíře a byly klasifikovány jako oblasti příznivých podmínek pilíře (stavy +2, +1), stavy (-1, -2) byly klasifikovány jako problémové oblasti pilíře. Pro návaznost dokumentací je tato terminologie popisu použita pro vyhodnocení jednotlivých pilířů i v této dokumentaci ÚAPk.

3.2.1. Kvalitativní vyhodnocení územních podmínek, vazeb, trendů a potenciálů pilíře PŽP

Z vyhodnocení územních podmínek tohoto pilíře je zřetelná existence rozsáhlých ucelených území s podobnými podmínkami.

Obce s výborným stavem pilíře tvoří dvě rozsáhlá souvislá území. Tento stav se dle očekávání potvrdil v Krušných horách a v oblasti zahrnující větší část Slavkovského lesa, část Českého lesa, Smrčín a Tepelské vrchoviny.

Obce se zhoršeným stavem pilíře tvoří nesouvislá území v pánevích oblastech. Největší z nich v ORP Sokolov. V pánevích oblastech tento výsledek souvisí především s vysokou intenzitou osídlení a povrchovou těžbou surovin.

Obce s výborným stavem a se zhoršeným stavem se propojují do souvislejších celků a v tomto pilíři vynikne charakteristické prostřídání dvou oblastí příznivých a zhoršených ve směru přibližně sever-jih. Nejseverněji pás příznivých podmínek Smrčiny až Krušné hory, od Aše po Boží Dar, jižněji problémový pás pánevích oblastí od Chebu po Ostrov. Jižní polovina kraje od Českého lesa přes Slavkovský les po Doupovské hory je dalším souvislým územím příznivých podmínek s jen drobnými enklávami problémových obcí. Toto uspořádání zřetelně souvisí s geomorfologickou charakteristikou území, nadmořskou výškou a s tím související intenzitou osídlení.

Vzhledem ke skutečnosti, že nedochází k zásadním změnám podmínek pilíře životního prostředí, zůstávají zachována rozsáhlá kompaktní území s podobným stavem. Z hlediska počtu obyvatel je zřejmé, že cca dvě třetiny obyvatel Karlovarského kraje žije v oblasti se zhoršeným stavem životního prostředí. Jedná se o urbanizovaný pás podél řeky Ohře, který z pohledu plochy, kterou zaujímá, tvoří necelou třetinu území kraje. Naopak, poněkud více než třetina obyvatel kraje žije ve dvou třetinách území s výbornými podmínkami životního prostředí.

Toto rozložení obyvatelstva zároveň naznačuje potenciál oblastí s výborným stavem životního prostředí. Vzhledem k jejich snadné dosažitelnosti obyvateli urbanizovaného pásu je zde předpoklad, že zejména horské oblasti mají obrovský potenciál pro rekreační a sportovní aktivity obyvatel Karlovarského kraje. Při jeho hojném využití, které však předpokládá další investice do potřebné infrastruktury, mohou mít, mimo jiné, významný vliv na zdraví obyvatel kraje a na kvalitu jejich života. Totéž platí samozřejmě i pro návštěvníky Karlovarského kraje, zejména v souvislosti s posledním vývojem v oblasti rekreace a cestovního ruchu ovlivněným pandemií koronaviru.

Významný potenciál lze z hlediska klimatické změny spatřovat také ve vodohospodářském významu území, zejména z pohledu vysoké retenční schopnosti krajiny.

Na základě výše uvedených skutečností je možné konstatovat, že pilíř životního prostředí významně pozitivně ovlivňuje pilíř sociální soudržnosti kraje. Na druhou stranu je negativně ovlivněn hospodářským pilířem, kdy koncentrace ekonomických aktivit do urbanizovaného pásu kolem Ohře zhoršuje stav tohoto území z hlediska životního prostředí.

3.2.2. Kvalitativní vyhodnocení územních podmínek, vazeb, trendů a potenciálů pilíře SSO

Z vyhodnocení územních podmínek tohoto pilíře je zřetelná existence rozsáhlých ucelených seskupení obcí s podobnými podmínkami.

Dalším výrazným znakem se jeví úplná absence výborného stavu pilíře. Obce s výborným stavem pilíře se v kraji nevyskytují. Ani velká města (Karlovy Vary, Mariánské lázně, Cheb) nedosahují v některých hodnocených parametrech takovou úroveň, která by je opravňovala takto hodnotit.

Obce se špatným stavem pilíře tvoří z větší části osamocené ostrovy rozptýlené po celém kraji s dílčí koncentrací mezi Odravou a Milíkovem, nebo mezi Prameny a Otročinem.

Oblasti příznivých podmínek jsou koncentrované v pásu mezi Aší, Chebem a Mariánskými Lázněmi, dále v pásu od Teplé, přes Toužim, Bochov, Pilu, Karlovy Vary, po Sokolov, dílčí koncentraci tvoří Lomnice, Vintířov a Krajková. Na severu Nejdek, Pernink, Potůčky a Jáchymov k Božímu Daru.

Problémové oblasti tvoří z větší části vzájemně propojenou oblast od západní části Krušných hor přes Kraslice, Kynšperk nad Ohří do vrcholových partií Slavkovského lesa. Druhá koncentrace zahrnuje východní část kraje.

Přes dílčí zlepšení v některých ukazatelích se zejména ve srovnání s celorepublikovým průměrem situace soudržnosti společenství obyvatel příliš nelepší. Více než 60 % obyvatelstva žije v oblastech s relativně příznivými podmínkami soudržnosti společenství obyvatel. Necelých 40 % obyvatel pak žije v oblastech, které jsou označovány jako problémové. Z hlediska plošného je výsledek opačný. Více než 30 % území spadá do oblasti příznivých podmínek a necelých 60 % do oblasti podmínek zhoršených.

Znepokojující je zvláště úbytek obyvatelstva a stárnutí populace. K pozitivním trendům patří zlepšující se vzdělanost obyvatelstva. Přes dílčí zlepšení však Karlovarský kraj zaostává za republikovým průměrem o 2 % v oblasti středoškolského vzdělání a v oblasti vysokoškolského pak dokonce o 4,5 %. Tato skutečnost se pak negativně odráží v kvalitě nabízené pracovní síly, kterou berou v potaz i potenciální investoři přicházející do Karlovarského kraje.

Pilíř sociální soudržnosti je tak negativně ovlivňován zejména pilířem hospodářského rozvoje, který ukazuje na stále ještě nedokončenou restrukturalizaci krajské ekonomiky a z toho plynoucí nepřiměřeně velký podíl tradičních neproduktivních odvětví na tvorbě DPH. Varovným signálem je stále více se projevující citlivost odvětví lázeňství a cestovního ruchu na vnější vlivy všeho druhu.

Kladně lze vnímat vazbu pilíře soudržnosti společenství obyvatel na pilíř příznivého životního prostředí, kde se pozitivně projevuje, jak již bylo dříve uvedeno, nabídka kvalitního životního prostředí a široká paleta možností rekreačního a sportovního vyžití obyvatel, které dávají ve svém souhrnu naději na zlepšování celkového zdravotního stavu obyvatel a v dlouhodobém výhledu i na možné zvrácení migračních trendů.

3.2.3. Kvalitativní vyhodnocení územních podmínek, vazeb, trendů a potenciálů pilíře HOR

Z vyhodnocení územních podmínek tohoto pilíře je zřetelné, že postupně vznikají velká seskupení obcí s podobnými podmínkami.

Obcemi s výborným stavem pilíře jsou jen velká města Karlovy Vary s Dalovicemi, Sokolov s Dolním Rychnovem, Mariánské Lázně a Cheb s Františkovými Lázněmi. Zde je možno konstatovat jednoznačně setrvalý stav už od roku 2011.

Obce se špatným stavem pilíře jsou roztroušeny jednotlivě po celém území kraje s výjimkou urbanizovaného pásu podél Ohře.

Oblasti příznivých podmínek tvoří souvislou síť, a to od Skalné přes Cheb, Kynšperk nad Ohří, Sokolov po Karlovy Vary s odnožemi přes Březovou na Kynžvart a Mariánské Lázně, přes Horní Slavkov až k Bečovu a přes Ostrov na Boží Dar, přes Potůčky a zpět na Nejdek. Na jihu kraje tvoří souvislý pás města Teplá, Toužim a Žlutice.

Oblasti problémové tvoří nejrozsáhlejší celek na jihovýchodě kraje v rozsahu asi třetiny kraje od Ovesných Kladub přes Otročin až po Valeč a Stráž nad Ohří (pomineme-li enklávy Teplá – Toužim a Žlutice). Další problémová oblast je v západním Krušnohoří od Lubů přes Krajkovou, Jindřichovice po Přebuz (pomineme-li enklávu Kraslic). Další menší problémové oblasti leží mezi Mariánskými Lázněmi a Chebem a na pomezí ORP Cheb a Aš.

Podíl obyvatel žijících v oblastech s příznivými podmínkami hospodářského rozvoje činí více než 80 %. V problémových oblastech pak žije necelých 20 % obyvatel. Oblasti příznivých podmínek tvoří asi 40 % plochy Karlovarského kraje. Tyto plochy příznivých podmínek jsou více méně v souladu s lokalizací rozvojových ploch a center republikového a nadmístního významu. Zároveň zhmotňují potenciál Karlovarského kraje v oblasti jeho ekonomického rozvoje. V těchto oblastech je nejvyšší koncentrace pracovní síly, nejlepší nabídka ploch vhodných pro investice, nejlepší dopravní dostupnost, neboli jsou zde nejlepší lokalizační faktory.

Pozitivním trendem uplynulého období byl nárůst zahraničních investic, klesající míra nezaměstnanosti, rostoucí úroveň vzdělanosti, rostoucí úroveň mezd. Za pozitivní trend můžeme považovat i postupný útlum těžby uhlí, který je sice spojen se ztrátou pracovních míst, ale zároveň vytváří prostor pro dokončení restrukturalizace ekonomiky kraje a přesun pracovní síly z primárního sektoru do sektorů, které jsou schopny vytvářet vyšší přidanou hodnotu.

Vazby mezi pilíři udržitelného rozvoje již byly z části popsány v předchozích kapitolách, ale zejména z pohledu pilíře hospodářského rozvoje je zřejmé, že všechny tři pilíře jsou nerozlučně spjaty. Zlepšující se podmínky hospodářského rozvoje v oblastech pro něj příznivých zároveň zhoršují podmínky pilíře životního prostředí v totéž prostoru. Na vině jsou rostoucí emise spojené s rozvojem výroby a na ní navázané dopravy. Tentýž jev způsobuje další vyliďňování periferních oblastí kraje, neboli oblastí se zhoršenými podmínkami hospodářského rozvoje. Zároveň dochází v těchto lokalitách ke zhoršování podmínek sociální soudržnosti obyvatel. Na druhé straně se pak v těchto oblastech s příznivými podmínkami pro životní prostředí tyto podmínky dále zlepšují a zvětšuje se tak jejich rekreační a turistický potenciál. Přímá vazba je samozřejmě i mezi oblastmi s pozitivně se vyvíjejícími hospodářskými podmínkami a pozitivně se rozvíjejícími oblastmi sociální soudržnosti obyvatel.

3.2.4. Souhrnné vyhodnocení podmínek udržitelného rozvoje území

V oborovém pojetí (podle tematických okruhů) je možno v rámci území hovořit o řadě potenciálů – např. sídelním, ekonomickém, biotickém, vodohospodářském, surovinovém, rekreačním. Přístup k hodnocení potenciálů z hlediska tří pilířů udržitelného rozvoje syntetizuje pohled na potenciály vymezené v rámci hodnocení tematických okruhů. Hodnocení potenciálů v rámci jednotlivých pilířů může být rozporuplné. Váhy a význam jednotlivých pilířů udržitelného rozvoje jsou v současné antropogenně transformované krajině výrazně diferencované, vždy však vystupují ve vzájemných vazbách. Významnou otázkou je hierarchizace těchto vazeb a trendů jejich vývoje. Je nutné vyloučit oborový přístup nadměrně zdůrazňující jednotlivosti.

Prvotním zdrojem kvality života ve společnosti je hospodářský pilíř území, umožňující uspokojit materiální, sociální a jiné potřeby společnosti. Vnímání moderní společnosti je zde do značné míry ovlivněno odtržením od primární produkční schopnosti krajiny (např. zemědělstvím se „živí“ pouze počet obyvatel v řádu jednotek procent, podíl na HDP je ještě menší). Pobyt v krajině je spojen většinou s rekreací, redukovane s bydlením a dopravou. I přes pozitivní změny je základním problémem Karlovarského kraje slabost a nestabilita hospodářského pilíře. Těžba uhlí a těžký průmysl byla a je zdrojem negativních externalit spojených s kvalitou života (koncentrovaných zejména do okresu Sokolov) a má i své dopady do soudržnosti obyvatel území (velká nezaměstnanost, relativní pokles mezd, vznik vyloučených lokalit). Pokles výrobního potenciálu tak negativně dopadá na sídelní potenciál, zejména měst. K tomuto základnímu trendu přistupuje stále výraznější preference individuálního bydlení, zejména v atraktivním příměstském prostředí. I při výrazném poklesu obyvatel ve městech probíhá v jejich zázemí suburbanizace.

Při posuzování rozvojových možností Karlovarského kraje je potřeba dostatečně vnímat i jednotlivé potenciály sousedních regionů, zejména mimořádnost vazeb na Bavorsko, Sasko a potenciál vazeb k Plzeňskému a Ústeckému kraji. Podpora růstového potenciálu je žádoucí, od zásadních investic do transformace území post montánní krajiny ke krajině rekreační, až po nalezení komparativních sídelních a produkčních výhod území (identifikace produkčních potenciálů).

Dosud podceňovanou otázkou je, nakolik nadměrné kritické vnímání některého z pilířů udržitelného rozvoje zpětně deformuje jeho realitu, tj. pozitivní a negativní zpětné vazby. Například nakolik neúměrně kritické vnímání parametrů hospodářského prostředí vede k nadměrné migraci obyvatel, která dále podlamuje možnosti rozvoje dané lokality, regionu, a nakonec posiluje toto negativní vnímání (vznik záporné zpětné vazby).

Vzhledem ke skutečnosti, že nedochází k zásadním změnám podmínek pilíře životního prostředí, zůstávají zachována rozsáhlá kompaktní území s podobným stavem. Z hlediska počtu obyvatel je zřejmé, že cca dvě třetiny obyvatel Karlovarského kraje žije v oblasti se zhoršeným stavem životního prostředí. Jedná se o urbanizovaný pás podél řeky Ohře, který z pohledu plochy, kterou zaujímá, tvoří necelou třetinu území kraje. Naopak, poněkud více než třetina obyvatel kraje žije ve dvou třetinách území s příznivými podmínkami životního prostředí.

Toto rozložení obyvatelstva zároveň naznačuje potenciál oblastí s příznivým stavem životního prostředí. Vzhledem k jejich snadné dosažitelnosti obyvateli urbanizovaného pásu je zde předpoklad, že zejména horské oblasti mají obrovský potenciál pro rekreační a sportovní aktivity obyvatel Karlovarského kraje. Při jeho hojném využití, které však předpokládá další investice do potřebné infrastruktury, mohou mít, mimo jiné, významný vliv na zdraví obyvatel kraje a na kvalitu jejich života. Totéž platí samozřejmě i pro návštěvníky Karlovarského kraje, zejména v souvislosti s posledním vývojem v oblasti rekreace a cestovního ruchu ovlivněným pandemií koronaviru.

Významný potenciál lze z hlediska klimatické změny spatřovat také ve vodohospodářském významu území, zejména z pohledu vysoké retenční schopnosti krajiny.

Na základě výše uvedených skutečností je možné konstatovat, že pilíř životního prostředí významně pozitivně ovlivňuje pilíř sociální soudržnosti kraje. Na druhou stranu je negativně ovlivněn hospodářským pilířem, kdy koncentrace ekonomických aktivit do urbanizovaného pásu kolem Ohře zhoršuje stav tohoto území z hlediska životního prostředí.

Přes dílčí zlepšení v některých ukazatelích se zejména ve srovnání s celorepublikovým průměrem situace soudržnosti společenství obyvatel příliš nelepší. Více než 60 % obyvatelstva žije v oblastech s relativně příznivými podmínkami soudržnosti společenství obyvatel. Necelých 40 % obyvatel pak žije v oblastech, které jsou označovány jako problémové. Z hlediska plošného je výsledek opačný. Více než 30 % území spadá do oblasti příznivých podmínek a necelých 60 % do oblasti podmínek zhoršených.

Znepokojující je zvláště úbytek obyvatelstva a stárnutí populace. K pozitivním trendům patří zlepšující se vzdělanost obyvatelstva. Přes dílčí zlepšení však Karlovarský kraj zaostává za republikovým průměrem o 2 % v oblasti středoškolského vzdělání a v oblasti vysokoškolského pak dokonce o 4,5 %. Tato skutečnost se pak negativně odráží v kvalitě nabízené pracovní síly, kterou berou v potaz i potenciální investoři přicházející do Karlovarského kraje.

Pilíř sociální soudržnosti je tak negativně ovlivňován zejména pilířem hospodářského rozvoje, který ukazuje na stále ještě nedokončenou restrukturalizaci krajské ekonomiky a z toho plynoucí nepřiměřeně velký podíl tradičních neproduktivních odvětví na tvorbě DPH. Varovným signálem je stále více se projevující citlivost odvětví lázeňství a cestovního ruchu na vnější vlivy všeho druhu.

Kladně lze vnímat vazbu pilíře soudržnosti společenství obyvatel na pilíř příznivého životního prostředí, kde se pozitivně projevuje, jak již bylo dříve uvedeno, nabídka kvalitního životního prostředí a široká paleta možností rekreačního a sportovního vyžití obyvatel, které dávají ve svém souhrnu naději na zlepšování celkového zdravotního stavu obyvatel a v dlouhodobém výhledu i na možné zvrácení migračních trendů.

Podíl obyvatel žijících v oblastech s příznivými podmínkami hospodářského rozvoje činí více než 80 %. V problémových oblastech pak žije necelých 20 % obyvatel. Oblasti příznivých podmínek tvoří asi 40 % plochy Karlovarského kraje. Tyto plochy příznivých podmínek jsou více méně v souladu s lokalizací rozvojových ploch a center republikového a nadmístního významu. Zároveň zhmotňují potenciál Karlovarského kraje v oblasti jeho ekonomického rozvoje. V těchto oblastech je nejvyšší koncentrace pracovní síly, nejlepší nabídka ploch vhodných pro investice, nejlepší dopravní dostupnost, neboli jsou zde nejlepší lokalizační faktory.

Pozitivním trendem uplynulého období byl nárůst zahraničních investic, klesající míra nezaměstnanosti, rostoucí úroveň vzdělanosti, rostoucí úroveň mezd. Za pozitivní trend můžeme považovat i postupný útlum těžby uhlí, který je sice spojen se ztrátou pracovních míst, ale zároveň vytváří prostor pro dokončení restrukturalizace ekonomiky kraje a přesun pracovní síly z primárního sektoru do sektorů, které jsou schopny vytvářet vyšší přidanou hodnotu.

Vazby mezi pilíři udržitelného rozvoje již byly z části popsány v předchozích kapitolách, ale zejména z pohledu pilíře hospodářského rozvoje je zřejmé, že všechny tři pilíře jsou nerozlučně spjaty. Zlepšující se podmínky hospodářského rozvoje v oblastech pro něj příznivých zároveň zhoršují podmínky pilíře životního prostředí v tomtéž prostoru. Na vině jsou rostoucí emise spojené s rozvojem výroby a na ní navázané dopravy. Tentýž jev způsobuje další vyliďňování periferních oblastí kraje, neboli oblastí se zhoršenými podmínkami hospodářského rozvoje. Zároveň dochází v těchto lokalitách ke zhoršování podmínek sociální soudržnosti obyvatel. Na druhé straně se pak v těchto oblastech s příznivými podmínkami pro životní prostředí tyto podmínky dále zlepšují a zvětšuje se tak jejich rekreační a turistický potenciál. Přímá vazba je samozřejmě i mezi oblastmi s pozitivně se vyvíjejícími hospodářskými podmínkami a pozitivně se rozvíjejícími oblastmi sociální soudržnosti obyvatel.

4. Určení problémů k řešení v územně plánovací dokumentaci (ÚPD)

Cílem rozboru udržitelného rozvoje území kraje je na základě předchozích analýz stavu území určit problémy k řešení v územně plánovacích dokumentacích v kraji, tedy v zásadách územního rozvoje (ZÚR), případně i v územních plánech (ÚP).

Problémy k řešení zahrnují zejména urbanistické, dopravní a hygienické závady, vzájemné střety záměrů na provedení změn v území a ohrožení území rizikovými jevy.

4.1. Všeobecné problémy

4.1.1. Problémy vyplývající z výsledků hodnocení pozitiv a negativ území

Z hodnocení pozitiv a negativ jednotlivých témat rozboru lze v těchto tématech formulovat problémy a úkoly, kterými se musí zpracovatelé územně plánovacích dokumentací zabývat, řešit je, případně je vzít v náležitém rozsahu na vědomí.

Na výčtu problémů se podílejí:

- pozitivní stránky, které je nutno posilovat
- negativní stránky, které je nutno odstraňovat nebo alespoň zmírňovat

V následujícím souhrnu je uvedeno, pro jaký druh ÚPD je problém k řešení určen (ZÚR, ÚP nebo oba).

1. Širší územní vztahy

- a) Zkvalitňování silniční dostupnosti hlavního města Prahy, Ústeckého a Plzeňského kraje a sídelních center Saska a Bavorska (ZÚR, ÚP).
- b) Zlepšování podmínek pro rozvoj cestovního ruchu (ZÚR, ÚP).

2. Prostorové a funkční uspořádání území

- a) Zachování individuality sídel, jejich specifických odlišností ve funkčním využití a především v jejich prostorovém uspořádání (ÚP).
- b) Posilovat funkční vazby mezi sídly (ÚP).

3. Struktura osídlení

- a) Zkvalitněním vzájemné dostupnosti posilovat kooperaci městského a venkovského osídlení (ZÚR, ÚP).
- b) Pečlivě zvažovat a důsledně etapizovat rozšiřování zastavěného území sídel (ÚP).

4. Sociodemografické podmínky a bydlení

- a) Posouzení optimální lokalizace vysokoškolského centra z hlediska celokrajských souvislostí i z hlediska funkčních vazeb sídel (podmínky, potřeby, nabídka ploch apod.) (ÚP).
- b) Omezovat překotný rozvoj monofunkčních obytných území sídel a překotnou suburbanizaci v zázemí velkých měst (ZÚR, ÚP).
- c) Průběžné prověřování možnosti intenzifikace stávajících obytných území s cílem podstatně omezit zábor nezastavěného území pro novou bytovou výstavbu (ÚP).
- d) Na základě dlouhodobých trendů vývoje počtu trvalých obyvatel podstatně snížit nepoměr mezi vysokou nabídkou zastavitelných ploch bydlení a skutečnou poptávkou po nové výstavbě (ÚP).
- e) Posilovat územní ekonomii zvyšováním podílu umírněných forem hromadného bydlení – bytových domů (např. viladomy) (ÚP).
- f) Posoudit lokality dožívajících bytových domů s ohledem na možnosti jejich revitalizace (ÚP).

5. Příroda a krajina

- a) Rozšiřování ekologicky stabilních ploch (ÚP).
- b) Využívání části ploch rekultivovaných po povrchové těžbě k obnově přírodních a krajinných hodnot, k budování obnovitelných zdrojů (ZÚR, ÚP).
- c) Zpřesnění vymezení návrhových částí regionálního ÚSES (ÚP).
- d) Ochrana nezastavěného území před neúměrným zastavováním (ZÚR, ÚP).
- e) Omezovat další fragmentaci krajiny, především neodůvodněným umísťováním nových dopravních staveb (ZÚR, ÚP).
- f) Regulování rozvoje činností ve volné krajině (rekreace, sport apod.) tak, aby nedocházelo k neúměrnému zatěžování přírody a krajiny (ZÚR, ÚP).

6. Vodní režim a horninové prostředí

- a) Zcela vyloučit nebo zásadně omezit zastavování v záplavovém území Q100, stanovit omezující podmínky v případě jiných způsobů využití (ÚP).
- b) Zlepšování protipovodňové ochrany zastavěného území obcí (ZÚR, ÚP).
- c) Zkvalitňování čištění odpadních vod (ZÚR, ÚP).
- d) Obnova sítí vodních toků při revitalizaci krajiny po povrchové těžbě (ZÚR, ÚP).
- e) Zvyšování vsaku a zpomalování odtoku dešťových vod (ÚP).
- f) Revitalizování regulovaných částí vodních toků (ÚP).
- g) Ochrana území vhodných pro výhledovou výstavbu vodárenských nádrží (ZÚR).
- h) Efektivní využití rekultivovaných ploch po povrchové těžbě jak pro obnovu produkčního zemědělství a lesnictví, tak pro obnovu přírodních hodnot krajiny a pro rozvoj sídel (řešit v ZÚR, řešit v ÚP).
- i) Uvážené a postupné využívání nerostného bohatství (např. kaolin, lithium) při minimalizaci střetů se zájmy ochrany přírody, vodního režimu, přírodních léčivých zdrojů a životního prostředí (ZÚR, ÚP).
- j) Minimalizování negativních dopadů probíhající povrchové těžby surovin na krajinu a osídlení (ZÚR, ÚP).

7. Kvalita životního prostředí

- a) Hledat alternativy k současnému skládkování komunálního odpadu (ZÚR).
- b) Vymísťování silnic I. třídy ze zastavěného území a především z obytných částí sídel (ZÚR, ÚP).
- c) Eliminování soustavného obestavování obchvatových komunikací sídel (ÚP).
- d) Umísťování nových výrobních a komerčních lokalit v dosahu železničních tratí (ZÚR, ÚP).

8. Zemědělský půdní fond a pozemky určené k plnění funkcí lesa

- a) Důslednější využívání zastavěného území pro přestavby, lokalizaci nových zařízení, případně intenzifikaci jejich stávajícího využití (ZÚR, ÚP).
- b) Formulování nabídky nových funkcí pro plochy brownfields (ZÚR, ÚP).
- c) Využívání staticky stabilních částí rekultivovaných ploch po těžbě pro lokalizaci plošně náročných zařízení výroby, obchodu a dalších sídelních funkcí (ZÚR, ÚP).

9. Občanská vybavenost včetně její dostupnosti a veřejná prostranství

- g) Posilování občanské vybavenosti a tím i významu center sídel a jejich sociologických funkcí (ÚP)
- h) Vymezovat dostatečné plochy (rezervy) pro rozvoj občanského vybavení (ÚP).

10. Dopravní a technická infrastruktura včetně jejich dostupnosti

- c) Zkvalitňování silniční dostupnosti hlavního města Prahy, Ústeckého a Plzeňského kraje a sídelních center Saska a Bavorska (ZÚR, ÚP).
- d) Zkvalitňování dopravní dostupnosti odlehlejších středisek osídlení v kraji (Kraslice, Toužim, Teplá, Žlutice apod.) (ZÚR, ÚP).
- e) Zlepšování podmínek pro zvyšování přepravní kapacity hlavních silnic návrhem tras obchvatů sídel (ZÚR, ÚP).
- f) Vytváření územních podmínek pro vyšší zapojení železniční dopravy do přepravy osob i nákladů (ZÚR, ÚP).
- g) Územní prověřování dalšího možného rozšiřování zásobování plynem (ZÚR, ÚP).
- h) Průběžné rozvíjení lokálních systémů technické infrastruktury (ÚP).
- i) Posouzení územních možností dalšího rozvoje využívání centralizovaných zdrojů tepla (ZÚR, ÚP).
- j) Vytváření územních podmínek pro dopravu v klidu (ÚP).
- k) Vytváření územních podmínek pro rozvoj cyklodopravy (ÚP).

11. Ekonomické a hospodářské podmínky

- a) Dlouhodobé rezervování strategicky výhodně umístěných brownfields (s dobrým napojením na dopravní a technickou infrastrukturu) především pro výrobní funkce (ZÚR, ÚP).
- b) Zkvalitňování technické a zvláště dopravní infrastruktury výrobních ploch (ZÚR, ÚP).
- c) Zvyšování mobility pracovní síly zkvalitňováním dopravní infrastruktury (ZÚR, ÚP).
- d) Provádění změn v užívání krajiny ve prospěch zemědělských forem využití, které odpovídají přírodním, půdním a klimatickým podmínkám lokality a území (ZÚR, ÚP).
- e) Územní prověřování lokalit vhodných pro umístování zařízení vědy a výzkumu, aplikovaného výzkumu a podnikatelských inkubátorů (ÚP).
- f) Koordinovat požadavky ochrany území s výrobou energie z obnovitelných zdrojů (ZÚR, ÚP).

12. Rekreace a cestovní ruch

- c) Regulování rozvoje činností ve volné krajině (rekreace, sport apod.) tak, aby nedocházelo k neúměrnému zatížení přírody a krajiny (ZÚR, ÚP).
- d) Nalezení optimální koncentrace rekreačních aktivit ve střediscích rekreace a cestovního ruchu (ZÚR, ÚP).
- e) Přednostní umístování nových aktivit cestovního ruchu a sportu (těžké rekreace) do rekreačních středisek s cílem ochrany volné krajiny pro odpočinek a relaxaci (lehkou rekreaci) (ZÚR, ÚP).
- f) Vytváření územních podmínek pro další existenci a udržitelný rozvoj lázeňství, především v jeho klasických centrech (Karlovy Vary, Mariánské Lázně, Františkovy Lázně) (ZÚR, ÚP).
- g) Vytvářet územní podmínky pro letní rekreační využití horských oblastí a zimní rekreační využití venkova (ZÚR, ÚP).
- h) Podpora regionálních (páteřních) tras turistických, cyklistických a ostatních tras rekreačního pohybu (ZÚR, ÚP).

13. Bezpečnost a ochrana obyvatel

- a) Zlepšování protipovodňové ochrany zastavěného území obcí (ZÚR, ÚP).
- b) Vytváření územních podmínek pro efektivní fungování systému ochrany a bezpečnosti obyvatel (ÚP).
- c) Zkvalitňování dopravní dostupnosti všech obcí kraje (ZÚR, ÚP).

4.1.2. Ohrožení

Jde o jevy, které jsou možným ohrožením současného i budoucího nadmístního využívání území nebo jsou omezením pro návrhy řešení konkrétních problémů:

- a) Vodohospodářsky zranitelné oblasti – území, kde případná nevhodná zemědělská činnost nepříznivě ovlivňuje koncentraci dusičnanů v povrchových a podzemních vodách.
- b) Rozsáhlá sesuvná území – území se stabilitními problémy svahů
- c) Rozsáhlá poddolovaná území – území postižená důsledky dřívější důlní činnosti.
- d) Okolí velkých zdrojů plynných emisí (zdroje tepla s příkonem vyšším než 0,3 MW) - území ohrožená za nepříznivých klimatických podmínek.
- e) Velké množství a lokální koncentrace starých zátěží území a kontaminovaných ploch – území blokována pro další rozvoj území.
- f) Zóny havarijního plánování – území určená pro realizaci včasných zásahů v případě mimořádných událostí.
- g) Území zvláštních povodní pod vodním dílem – území ohrožená záplavou v případě mimořádných událostí.
- h) Území ohrožená zimním režimem povodní – území ohrožená táním sněhu v horských oblastech.

4.2. Konkrétní problémy

Konkrétní problémy jsou graficky vyjádřeny v Problémovém výkrese a shrnuty v tabulce v závěru tohoto oddílu.

4.2.1. Závady

Jde o nadmístní jevy nebo zjištění, které je nutno řešit v ÚPD, to znamená vytvořit v nich územní podmínky pro jejich následnou eliminaci nebo významné omezení tak, aby se zlepšily podmínky užívání území:

- a) Průchod silnice I. třídy zastavěným územím – hygienická závada v obytném území a současně dopravní závada způsobující nežádoucí zpomalení dopravy.
- b) Průchod jiné významné silnice zastavěným územím – hygienická závada v obytném území, především ve spojení s přetížením průjezdní (nákladovou) dopravou a současně dopravní závada způsobující nežádoucí zpomalení dopravy.
- c) Průchod významné silnice exponovaným územím ochrany přírody a krajiny – dlouhodobě žádoucí vymístění silnice.
- d) Značně nevyhovující směrové nebo výškové parametry významné silnice – dopravní závada vedoucí k nežádoucímu zpomalení dopravy případně i ohrožení jejich účastníků.
- e) Úrovnňové křížení významné silnice se železnicí – dopravní závada vedoucí k nežádoucímu ohrožení účastníků dopravy a k jejímu zpomalení.
- f) Problémová křižovatka na významné silnici – nevhodné řešení křižovatky vedoucí k nežádoucímu zpomalení dopravy nebo ohrožení jejich účastníků.
- g) Bariéra migrace velkých zvířat – tvořená dopravně zatíženou silnicí, případně současně i železnicí, zastavěným územím, velkou řekou nebo přehradou.

4.2.2. Ohrožení

Jde o nadmístní jevy, které je nutno řešit v ÚPD, to znamená vytvořit v nich územní podmínky pro jejich následnou eliminaci nebo významné omezení tak, aby se zlepšily podmínky užívání území:

- a) Zápavy v zastavěném území obce – území, ve kterém je stávající zástavba nebo jiné využití zastavěného území ohroženo průběhem nebo následky záplav Q100.
- b) Nevyhovující stav významného areálu nemovitých památek – nežádoucí ohrožení významné kulturní hodnoty nadmístního významu.
- c) Vedení významné dopravně zatížené komunikace po tělese přehradní nádrže – rizika ohrožení stability tělesa hráze a následně riziko přerušení dopravního tahu.

4.2.3. Střety záměrů

1. Střety záměrů s hodnotami a limity využití území

Do výkresu Problémů k řešení a tabulkových přehledů konkrétních problémů nejsou zařazeny střety záměrů na provedení změn v území s hodnotami a limity využití území. Vzhledem k tomu, že:

- a) téměř každý záměr bude ve střetu s nějakým limitem nebo hodnotou (nebo je bude významně ovlivňovat) – a spíše s více hodnotami a limity,
- b) projektant ÚPD identifikuje a analyzuje všechny takové střety a ovlivnění daleko podrobněji územním průmětem přímo z předaných dat ÚAP,
- c) zpracování úplného výčtu takových střetů a ovlivnění (nebo i jen výběru těch významných) by bylo náročné a bez odpovídajícího efektu (ad. b),
- d) zpracování úplného výčtu takových střetů a ovlivnění by zatížilo, zneprůhlednilo Problémový výkres a násobně zvětšilo počet položek v tabulkových přehledech,

byla celá tato problematika soustředěna do jednoho souborného problému, lépe řečeno **požadavku**:

Projektant ÚPD vyhodnotí (v rozsahu řešeného území) střety (nebo ovlivnění) záměrů na provedení změn v území (uvedené v této dokumentaci) s hodnotami a limity využití území. K tomu využije především analýzu předaných dat ÚAP v prostředí grafického informačního systému (GIS). Dle zjištěné závažnosti střetů je bude následně řešit jako problémy v dané UPD.

2. Vzájemné střety záměrů

Nebyly identifikovány.

3. Střety záměrů s návrhy ploch a koridorů v ZÚR

Nebyly identifikovány.

4. Střety záměrů s prioritami nebo úkoly Politiky územního rozvoje

V této aktualizaci nebyly formulovány záměry, které by byly ve střetu s prioritami nebo úkoly PÚR ČR ve znění Aktualizace č. 1, 2, 3, 5, 4, 6, 7 a Změny č. 9.

4.2.4. Tabulkový souhrn konkrétních problémů k řešení

tabulka 18 - Konkrétní problémy k řešení v ZÚR nebo ÚP

Kód skup.	Kód probl.	Stav 2021	Počet	Stav 2025	Název problému	Odůvodnění	Dotčené obce	Úroveň řešení
OH	OH01	Trvá	52	Trvá	Záplava v zastavěném území obce	Území, ve kterém je stávající zástavba nebo jiné využití zastavěného území ohroženo průběhem nebo následky zátop Q100	Aš, Bečov nad Teplou, Bochov, Březová, Dalovice, Děpoltovice, Františkovy Lázně, Horní Slavkov, Hranice, Hroznětín, Cheb, Chodov, Chyše, Jáchymov, Josefov, Karlovy Vary, Kraslice, Krásno, Krásný Les, Kynšperk nad Ohří, Kyselka, Lázně Kynžvart, Libá, Libavské Údolí, Lipová, Locket, Luby, Mariánské Lázně Merklín, Milhostov, Milíkov, Mírová, Nebanice, Nejdek, Nová Role, Nové Hamry, Nové Sedlo, Nový Kostel, Odrava, Oloví, Ostrov, Otročin, Pernink, Plesná, Potůčky, Prameny, Pšov, Rotava, Sadov, Skalná, Sokolov, Stanovice, Stará Vody, Staré Sedlo, Stráž nad Ohří, Stružná, Stříbrná, Svatava, Šemnice, Šindelová, Štědrá, Tatrovice, Teplá, Teplička, Toužim, Třebeň, Tuřany, Valeč, Valy, Velichov, Velká Hleďsebe, Verušičky Vojkovice, Vřesová, Žlutice	UP
OH	OH02	Trvá	2	Trvá	Nevyhovující stav významného areálu nemovitých památek	Nežádoucí ohrožení významné kulturní hodnoty nadmístního významu	Jáchymov, Kyselka	UP

Kód skup.	Kód probl.	Stav 2021	Počet	Stav 2025	Název problému	Odůvodnění	Dotčené obce	Úroveň řešení
ZD	ZD03	Trvá	5	Trvá; Nový	Problémová křižovatka na významné silnici	Nevhodné řešení křižovatky vedoucí k nežádoucímu zpomalení dopravy nebo ohrožení jejích účastníků	Chodov, Jenišov, Luby, Ostrov, Rovná	UP, ZUR
ZD	ZD04	Trvá	16	Trvá	Úrovnňové křížení významné silnice se železnicí	Dopravní závada vedoucí k nežádoucímu zpomalení dopravy nebo ohrožení jejích účastníků	Bečov nad Teplou, Františkovy Lázně, Hazlov, Chyše, Karlovy Vary, Kynšperk nad Ohří, Locket, Mírová, Nová Role, Nová Ves, Pšov, Skalná, Stará Voda, Teplá, Toužim, Žlutice	UP, ZUR
OH	OH40	Trvá	3	Trvá	Průchod silnice I. třídy po tělese hráze přehradní nádrže	Problémové směrové řešení a nežádoucího zpomalení dopravy	Březová, Karlovy Vary, Stanovice	ZUR
ZD	ZD41	Trvá	8	Trvá	Průchod silnice I. třídy územím CHKO Slavkovský les	Průchod exponovaným územím ochrany přírody a krajiny	Bečov nad Teplou, Březová, Horní Slavkov, Karlovy Vary, Krásno, Stanovice, Teplička	ZUR
ZD	ZD42	Trvá	2	Trvá	Omezující průchod silnice II. třídy zastavěným územím sídla	Průtah sídlem přetížený průjezdní dopravou a způsobující nežádoucího zpomalení dopravy	Horní Slavkov, Sokolov	ZUR, UP
ZD	ZD43	Trvá	1	Trvá	Omezující průchod významné silnice obcí	Průtah sídlem přetížený průjezdní (nákladovou) dopravou	Karlovy Vary	ZUR
ZH	ZH44	Trvá	14	Trvá	Průchod silnice I. třídy zastavěným územím sídla	Hygienická závada v obytném území a současně dopravní závada způsobující nežádoucí zpomalení dopravy	Aš, Bečov nad Teplou, Bochoř, Dalovice, Hazlov, Jáchymov, Jenišov, Karlovy Vary, Krásné Údolí, Ostrov, Stará Voda, Stráž nad Ohří, Útvina, Vojtanov	ZUR

Kód skup.	Kód probl.	Stav 2021	Počet	Stav 2025	Název problému	Odůvodnění	Dotčené obce	Úroveň řešení
ZK	ZK45	Trvá	11	Trvá	Bariéra migrace velkých zvířat	Bariéra tvořená zatíženou silnicí, případně současně i železnicí, zastavěným územím, velkou řekou nebo přehradou	Andělská Hora, Bochoř, Čichalov, Františkovy Lázně, Cheb, Karlovy Vary, Plesná, Stráž nad Ohří, Stružná, Verušičky, Vrbice	UP
OP	OP71	Trvá	34	Trvá	Strukturálně postižená oblast Sokolovsko	Obnova strukturálně postižené oblasti, s vážnými ekonomickými a sociálními problémy, spojené s útlumem těžby hnědého uhlí. Obnova území a krajiny dle Strategického rámce hospodářské restrukturalizace UK, MK, KK	Božičany, Březová (u Sokolova), Bukovany, Citice, Dasnice, Dolní Nivy, Dolní Rychnov, Habartov, Horní Slavkov, Hory, Chlum Svaté Maří, Chodov, Jenišov, Josefov, Kaceřov, Krajková, Královské Poříčí, Krásno, Kynšperk nad Ohří, Libavské Údolí, Loket, Lomnice, Mírová, Nová Ves, Nové Sedlo, Rovná, Sokolov, Staré Sedlo, Svatava, Šabina, Tatrovice, Těšovice, Vintířov, Vřesová	ZUR
	celkem							
zdroj: ÚAP, datum: 25. 06. 2025								

5. Přehledy

5.1. Seznam použitých podkladů

Plán dílčího povodí Ohře, dolního Labe a ostatních přítoků Labe a Plán dílčího povodí Berounky (období 2022–2027) pro územní působnost Karlovarského kraje

Plán pro zvládání povodňových rizik v povodí Labe pro období 2021–2027

Plán rozvoje vodovodů a kanalizací Karlovarského kraje, 2020–2025 (průběžná elektronická verze)

Koncepce ochrany přírody a krajiny Karlovarského kraje na období 2016–2025

Regionální surovinová politika Karlovarského kraje 2024

Povodňový plán Karlovarského kraje v aktuálním znění (březen 2024)

Plán odpadového hospodářství Karlovarského kraje na období 2016–2025 s výhledem do roku 2035 (aktualizace proběhla v roce 2023)

Statistická ročenka Karlovarského kraje 2013, ČSÚ

Statistická ročenka Karlovarského kraje 2014, ČSÚ

Statistická ročenka Karlovarského kraje 2015, ČSÚ

Statistická ročenka Karlovarského kraje 2016, ČSÚ

Statistická ročenka Karlovarského kraje 2017, ČSÚ

Statistická ročenka Karlovarského kraje 2018, ČSÚ

Statistická ročenka Karlovarského kraje 2019, ČSÚ

Statistická ročenka Karlovarského kraje 2020, ČSÚ

Statistická ročenka Karlovarského kraje 2021, ČSÚ

Statistická ročenka Karlovarského kraje 2022, ČSÚ

Statistická ročenka Karlovarského kraje 2023, ČSÚ

Statistická ročenka Karlovarského kraje 2024, ČSÚ

Statistická ročenka České republiky 2024, ČSÚ

Základní tendence demografického, sociálního a ekonomického vývoje Karlovarského kraje 2023, ČSÚ

Sčítání lidu, domů a bytů 2011, ČSÚ

Sčítání lidu, domů a bytů 202, ČSÚ

Malý lexikon obcí ČR 2024, ČSÚ

Srovnání krajů v České republice 2024, ČSÚ

Územně analytické podklady správních obvodů obcí s rozšířenou působností v Karlovarském kraji, 2020

Zásady územního rozvoje Karlovarského kraje, 2010

Aktualizace č. 1 Zásad územního rozvoje Karlovarského kraje, 2018

Úplné znění Zásad územního rozvoje Karlovarského kraje po vydání Aktualizace č. 1, 2018

Návrh Aktualizace č. 2 Zásad územního rozvoje Karlovarského kraje, 2024

Úplné znění Politiky územního rozvoje ČR (po Aktualizaci č. 1, 2, 3, 5, 4, 6, 7 a Změně č. 9)

Internetové zdroje

Agentura ochrany přírody a krajiny www.ochranaprirody.cz

Český statistický úřad www.czso.cz

České geologické služby www.geology.cz

Český hydrometeorologický ústav www.chmi.cz

Karlovarský kraj www.kr-karlovarsky.cz

Internetové stránky Karlovarského kraje – [mapové služby](#)

Dataportál karlovarského kraje - [DATAZÁPAD](#)

Portál geolokačních dat Ministerstva vnitra - [Portál geolokačních dat](#)

Legislativa

Zákon č. 183/2006 Sb. o územním plánování a stavebním řádu (stavební zákon), ve znění pozdějších předpisů

Vyhláška č. 500/2006 Sb., o územně analytických podkladech, územně plánovací dokumentaci a způsobu evidence územně plánovací činnosti, ve znění pozdějších předpisů

Zákon č. 283/2021 Sb., stavební zákon, ve znění pozdějších předpisů

Vyhláška č. 157/2024 Sb., o územně analytických podkladech, územně plánovací dokumentaci a jednotném standardu

Vyhláška č. 140/2024 Sb., kterou se mění vyhláška č. 393/2020 Sb. o digitální technické mapě kraje, ve znění vyhlášky č. 186/2023 Sb.

Zákon č. 44/1988 Sb., o ochraně a využití nerostného bohatství, ve znění pozdějších předpisů

Zákon č. 100/2001 Sb., o posuzování vlivů na životní prostředí a o změně některých souvisejících zákonů, ve znění pozdějších předpisů

Zákon č. 114/1992 Sb., o ochraně přírody a krajiny, ve znění pozdějších předpisů

Zákon č. 129/2000 Sb., o krajích (krajské zřízení), ve znění pozdějších předpisů

Zákon č. 141/1961 Sb. o trestním řízení soudním, ve znění pozdějších předpisů

Zákon č. 201/2012 Sb., o ochraně ovzduší, ve znění pozdějších předpisů

Zákon č. 222/1999 Sb., o zajišťování obrany České republiky, ve znění pozdějších předpisů

Zákon č. 239/2000 Sb., o integrovaném záchranném systému a o změně některých zákonů, ve znění pozdějších předpisů

Zákon č. 254/2001 Sb., o vodách, ve znění pozdějších předpisů

Zákon č. 289/1995 Sb., o lesích, ve znění pozdějších předpisů

Zákon č. 334/1992 Sb., o ochraně zemědělského půdního fondu, ve znění pozdějších předpisů

Zákon č. 455/1991 Sb., o živnostenském podnikání (živnostenský zákon), ve znění pozdějších předpisů

Zákon č. 541/2020 Sb., o odpadech, ve znění pozdějších předpisů

Zákon č. 553/1991 Sb., o obecní policii, ve znění pozdějších předpisů

Zákon č. 585/2004 Sb., o branné povinnosti a jejím zajišťování (branný zákon), ve znění pozdějších předpisů

5.2. Seznam tabulek

tabulka 1 – Pozitiva a negativa - 1. Širší územní vztahy	10
tabulka 2 - Pozitiva a negativa - 2. Prostorové a funkční uspořádání území	12
tabulka 3 - Pozitiva a negativa - 3. Struktura osídlení	13
tabulka 4 - Pozitiva a negativa - 4. Sociodemografické podmínky a bydlení	16
tabulka 5 - Pozitiva a negativa - 5. Příroda a krajina	18
tabulka 6 - Pozitiva a negativa - 6. Vodní režim a horninové prostředí	21
tabulka 7 - Pozitiva a negativa - 7. Kvalita životního prostředí	23
tabulka 8 - Pozitiva a negativa - 8. ZPF a PUPFL	25
tabulka 9 - Pozitiva a negativa - 9. Občanská vybavenost včetně její dostupnosti a veřejná prostranství	26
tabulka 10 - Pozitiva a negativa - 10. Dopravní a technická infrastruktura včetně jejich dostupnosti	29
tabulka 11 - Pozitiva a negativa - 11. Ekonomické a hospodářské podmínky	32
tabulka 12 - Pozitiva a negativa - 12. Rekreační a cestovní ruch	34

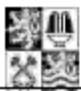
tabulka 13 - Pozitiva a negativa - 13. Bezpečnost a ochrana obyvatel.....	36
tabulka 14 - Rozdělení tematických okruhů mezi pilíře URÚ pro pozitiva a negativa	38
tabulka 15 – Pozitiva a negativa pro pilíř Příznivé životní prostředí.....	39
tabulka 16 – Pozitiva a negativa pro pilíř Soudržnost společenství obyvatel.....	39
tabulka 17 – Pozitiva a negativa pro pilíř Hospodářský rozvoj.....	41
tabulka 18 - Konkrétní problémy k řešení v ZÚR nebo ÚP	53

5.3. Seznam nejčastěji používaných zkratk

DPH	daň z přidané hodnoty	ORP	obec s rozšířenou působností
EU	Evropská unie	OS	republiková rozvojová osa
HDP	hrubý domácí produkt	PUPFL	pozemky určené k plnění funkce lesa
HOR	hospodářský rozvoj	PŽP	příznivé životní prostředí
CHKO	chráněná krajinná oblast	ROS	rozvojová osa nadmístního významu
CHOPAV	chráněná oblast přirozené akumulace vod	RURÚ	rozbory udržitelného rozvoje území
ILAB	Institut lázeňství a balneologie, v.v.i.	SLBD	sčítání lidí, domů a bytů
JOKaR	Jednotná osnova pro aktualizaci ÚAPo Karlovarského kraje	SSO	soudržnost společenství obyvatel
KES	koeficient ekologické stability	ÚAPo	územně analytické podklady obcí
KOPaS	Koordinované pořízení a správa územně analytických podkladů Karlovarského kraje	ÚAPk	územně analytické podklady kraje
LAPV	území chráněné pro akumulaci povrchových vod	UNESCO	Organizace OSN pro vzdělání, vědu a kulturu
LZS	Letecká záchranná služba	ÚP	územní plán
MHD	městská hromadná doprava	URÚ	udržitelný rozvoj území
MWh	megawatthodina	ZPF	zemědělský půdní fond
NUTS	vymezení územních jednotek pro účely statistiky Evropské unie	ZÚR	zásady územního rozvoje
OB	rozvojová oblast		
OOP	obvodní oddělení policie ČR		
OSN	Organizace spojených národů		

6. Přílohy

6.1. Výpis z usnesení Rady Karlovarského kraje



KARLOVARSKÝ KRAJ
KRAJSKÝ ÚŘAD – ODBOR KANCELÁŘ ŘEDITELKY ÚŘADU

č. j. KK/2754/SR/25

Výpis usnesení

z 52. jednání *Rady Karlovarského kraje*, které se uskutečnilo
dne 4. srpna 2025 v budově Krajského úřadu Karlovarského kraje,
Závodní 353/88, zasedací místnost č. 424 A, 4. podlaží
v době od 9:30 do 14:11 hodin a od 15:47 do 16:47 hodin

Karlovy Vary dne 27.08.2025

Bod jednání č. 4) 6. úplná aktualizace Územně analytických podkladů Karlovarského kraje 2025

Rada Karlovarského kraje
usnesením č. RK 917/08/25

- projednala a bere na vědomí 6. úplnou aktualizaci Územně analytických podkladů Karlovarského kraje 2025, v rozsahu rozboru udržitelného rozvoje území

Termín kontroly: prosinec 2025

Zodpovídá: Ing. arch. Jana Kaválková, vedoucí odboru regionálního rozvoje

Petra Palusková v z.
vedoucího odboru kancelář ředitelky úřadu

Za správnost výpisu: Mgr. Bc. Petra Kroupová

Petra Palusková
Karlovarský kraj
Dne: 27.08.2025 14:45

Sídlo: Karlovy Vary, Závodní 353/88, 360 06, Karlovy Vary-Dvory, Česká republika, IČO: 70891168, DIČ: CZ70891168,
tel.: +420 354 222 111, <http://www.kr-karlovarsky.cz>, e-mail: posta@kr-karlovarsky.cz

6.2. Knihovna problémů k řešení

- 1) **Zařazení problému** je na odborném rozhodnutí zpracovatele. Zařazené konkrétní problémy budou zobrazeny ve výkrese problémů. Vazbu s tabulkou v textové části zajišťuje kódování.
- 2) **Volba topologického typu znázornění** problému ve výkrese (bodem, linií, plochou) je na rozhodnutí zpracovatele.
- 3) **Pojmenování jednotlivých problémů** v rámci skupiny je na rozhodnutí zpracovatele. Je možno použít přímo pojmenování z Knihovny – toto pojmenování doplnit, upravit, modifikovat, věcně nebo místně specifikovat – nebo vytvořit svoje vlastní.
- 4) **Pravidla kódování** a) písmeno kódu skupiny problémů + pořadové číslo v rámci skupiny a ORP (kraje)
b) problémy vyjádřené bodem pořadové číslo 01-39, linií 40-69, plochou 70-99
- 5) **Všeobecné problémy**

Problémy (např. vyplývající z výroků pozitivních a negativních stránek), které platí zpravidla pro celé území ORP nebo kraje a nejsou dobře graficky znázornitelné. Všeobecné problémy budou uvedeny jen v textové části.

skupina

- pojmenování záměru	kód skupiny	barva skupiny
----------------------	-------------	---------------

Všeobecné problémy (VP)

- Vymezení specifických krajin
- Rozsáhlá sesuvná území
- Rozsáhlá poddolovaná území

6) Konkrétní problémy

Problémy, které platí zpravidla jen pro část území ORP nebo kraje (případně jednu obec) a jsou graficky znázornitelné. Tyto problémy budou obsaženy ve výkresu problémů. Vazbu s tabulkou v textové části ÚAP zajišťuje kódování.

skupina

- pojmenování záměru	kód skupiny	barva skupiny
----------------------	-------------	---------------

Závady urbanistické (zastavěné území) (ZU)

- Opuštěná území (brownfields)
- Nevhodné funkce v území
- Nedostatečné občanské vybavení sídla, centra osídlení
- Nevhodné srůstání sídel
- Negativní dominanty v sídle
- Narušení historické struktury sídla

Závady ve využití krajiny (nezastavěné území) (ZK)

- Monokulturní bezlesá krajina
- Oblast nefunkčních prvků ÚSES
- Negativní dominanty v krajině
- Bariéra migrace velkých zvířat

Závady dopravní infrastruktury (ZD)

- Nevyhovující parametry silnice nebo železnice
- Omezující průjezd významné silnice obcí (potřeba obchvatu)
- Problematická křižovatka
- Úrovňové křížení významné silnice se železnicí
- Nevyužívaná železnice
- Deficit dopravy v klidu (zařadit na základě konzultace s obcí)

skupina

- pojmenování záměru	kód skupiny	barva skupiny
----------------------	-------------	---------------

Závady v technické infrastruktuře (ZI)

- Chybějící soustředěná kanalizace v pásmu hygienické ochrany
- Nedostatky v odkanalizování
- Nedostatky v zásobování vodou
- Nedostatky v zásobování energiemi

skupina**Závady hygienické (ZH)**

- Nadměrná hluková zátěž (silniční, železniční, letecká doprava)
- Silné znečištění vodního toku
- Území se zhoršenou kvalitou ovzduší
- Velké zdroje znečištění ovzduší
- Území s vysokým podílem lokálních topenišť (zařadit na základě konzultace s obcí)

Ohrožení (OH)

- Ohrožení vodní erozí
- Ohrožení větrnou erozí
- Zástavba v záplavovém území
- Objekty nebo zařízení s nebezpečnými látkami
- Vysoký radonový index území
- Staré ekologické zátěže
- Černé skládky
- Sesuvná území
- Stará důlní díla

Střety lokálních záměrů navzájem

(SL)

Střety lokálních záměrů s regionálními záměry ZÚR

(SR)

Střety krajských záměrů navzájem

(SK)

Střety krajských záměrů s nadregionálními prioritami PÚR

(SN)

Ostatní problémy nebo závady

(OP)

- Úbytek obyvatel v obci
- Stárnutí obyvatel v obci
- Nízký podíl VŠ a SŠ v obci
- Všeobecně nepříznivé populační podmínky v obci
- Nárůst ploch bydlení v obci o více než 20 %
- a další (jinam nezařaditelné problémy nebo závady)

- k o n e c -