



Český systém kvality služeb
Czech service quality system



PŘÍKLADY DOBŘE PRAXE

LOKÁLNÍ EKONOMIKA VENKOVA

MAS
ŽELEZNOHORSKÝ
REGION





OBSAH

System lokální ekonomiky a její přínos pro celkový rozvoj regionu

Pojmy a souvislosti

Princip lokální ekonomiky s cílem rozvoje místní komunity	7
Princip „myslím lokálně – chovám se ekonomicky“	8
Bioekonomika aneb udržitelnost nade vše	10
Mimoškolní či celoživotní vzdělávání v Železnohorském regionu dle principů bioekonomiky	13
Český systém kvality služeb	16
Cestovní ruch = nedoceněný potenciál pro růst lokální ekonomiky	17
I „lokální“ ekonomika musí mít a ctít pravidla	19

Jak začít, jak se zapojit a jak se rozvíjet

Jak začít	20
Jak se zapojit	20
Jak se rozvíjet	21
Formy podnikání a aktivit v lokální ekonomice	21
Výběr ze základních pojmů lokální ekonomiky	22

Finanční zdroje na rozvoj lokálního podnikání

Jak zhodnotit, zda využít dotační podporu či investovat vlastní zdroje?	26
Vhodné finanční zdroje pro oblast lokální ekonomiky	27

Příklady z praxe

Rodinná farma bratří Navrátilů, Kraskov	33
Areál palírny a pivovaru Jaroslava Kutílka, Žlebské Chvalovice	36
Přírodní sirupy, extra džemy a povidla Michaely Naumecové	40
EKOfarMA Horecký dvůr manželů Markových	43



ÚVOD

V současné době neexistuje jednotný zdroj informací pro začínajícího podnikatele (chovatele, pěstitele, výrobce, poskytovatele služeb) jak postupovat, co je potřeba splnit z hlediska legislativy, aby uskutečnil svůj záměr a zapojil se do soukolí lokální ekonomiky.

Roztříštěnost informací a výkladů k naplnění legislativních povinností je pro mnohé velkou překážkou a odradí je již v počátku. Každý státní orgán poskytuje informace v rozsahu svých kompetencí, bohužel však bez přesahu a návaznosti na další související kroky, které musí každý podnikatel velmi složitě řešit sám.

Během na dlouhou trať je sjednocení základních podkladů, postupů a podmínek do jednoho informačního zdroje - zpráhlednění a zjednodušení naplnění záměru pro začínající místní podnikatele. Nedílnou navazující aktivitou je osvěta o přínosu a vhodnosti využívání systému lokální ekonomiky, což je živý organismus, který musí fungovat jako celek.

Místní akční skupiny mnohdy zcela přirozeně převzaly zodpovědnost za rozvoj lokální ekonomiky venkovského prostoru, protože řeší záležitosti regionů právě jako funkční celek dle motto: „Vše souvisí se vším“. A v zájmu osvíceného celku je pomáhat začínajícím se aktivně zapojit, kteří pak svojí aktivitou celek posilují.

Podpora rozvoje systému lokální ekonomiky v duchu bioekonomiky na venkově má širokospektrální přesah do oblastí udržitelného cestovního ruchu, rozvoje funkčnosti obcí, údržby krajiny, neziskového a sociálního sektoru a celoživotního vzdělávání.

Nemáme ambice ani možnosti obsáhnout vše, co oblast lokální ekonomiky skrývá a nabízí, ale pokusili jsme se vyjít z místních potřeb a zkušeností v našem regionu a pomocí příkladů dobré praxe ukázat, že to jde a má smysl na tom pracovat...

Kolektiv Železnohorského regionu

Poděkování za podporu, spolupráci a inspiraci patří Vám všem, kteří se nějakým způsobem pokoušíte o obnovení pospolitosti naší společnosti a motivujete svojí nezdolnou vůlí a činností ostatní kolem sebe (už jen tím, že jste se začeti a snad i trošku zamysleli nad tématem této publikace☺).

System lokální ekonomiky a její přínos pro celkový rozvoj regionu

Pojem „lokální ekonomika“ je novodobý, avšak princip, na kterém je založena, je zcela přirozený a tradiční. Aniž si to mnohdy uvědomujeme, za poslední dekády jsme podstoupili překotnou cestu od lokálnosti ke globalizaci s cílem mít k dispozici vše, bez ohledu na logičnost, zdroje, sezónnost, místní tradici, náklady, životní prostředí, lidi... Nedá se říci, že v některých ohledech není globalizace přínosem pro rozvoj civilizace jako celku. V systému lokální ekonomiky regionů však své místo nemá.

Naší „lokální“, tedy českou výhodou je, že jsme na cestě zpět k normálu o nějakých dvacet pět let pozadu oproti západním regionům, kde nedošlo k násilnému přerušení přirozeného vývoje. Máme šanci tento návrat urychlit právě na základě poznatků a aktivit z blízkého zahraničí, především z Německa, Rakouska, Itálie. Z jejich aktivit a iniciativ máme šanci vyhodnotit, jaká cesta by pro naše regiony byla ta nejvhodnější.

Lokální ekonomika je v podstatě založena na principu směnného obchodu s čímkoli v nejbližším okolí. Na vzájemné podpoře místních producentů, podnikatelů, poskytovatelů služeb, obcí, které aktivity mnohdy zastřešují a podporují a především místních lidí, kteří uvědoměle, zcela cíleně lokální nabídku využívají. Dříve jsme vše dělali přirozeně (jiná možnost ani nebyla), nyní je potřeba stálé a široké osvěty k pochopení, že právě **pojem „lokální“ označuje to, co je v regionu nejkvalitnější, jedinečné, tj. konkurenceschopné s produkty a službami z „globální“ nabídky.**

Lokální ekonomika, tj. systém vzájemné podpory, má široké souvislosti, příčiny a důsledky. Vědomí podpory lokální produkce je součástí identity každého člověka, který v daném regionu žije. Místní patriotismus podporuje sounáležitost s komunitou do té míry, že má šanci zmírnit trend vyliďňování venkova, především mladými lidmi.

Princip lokální ekonomiky s cílem rozvoje místní komunity:

- důsledné, avšak šetrné využívání místních zdrojů (přírodní zdroje, tradiční znalosti a postupy, lidé)
- šetrnost k životnímu prostředí
- patriotismus - vztah k místu a historickému vývoji
- rozvoj celku má přednost před jednotlivcem
- partnerství - vzájemná spolupráce a podpora
- sdružování finančních prostředků
- společná osvěta a prezentace

Lokální ekonomika, na základě dodržování uvedených principů, vytváří prostor pro zkvalitňování stávající nabídky, vznik nových aktivit, jež přirozeně na základě zvyšující se poptávky vytvářejí nová pracovní místa. Sdružováním činností v rámci lokální ekonomiky vznikají místní obytná místa a zpracovatelská družstva, spolky, společné podnikatelské aktivity bez důsledku snižování kvality při adekvátním zvýšení objemu produkce.

Systém lokální ekonomiky „já podpořím tebe a ty zase mě“ je oboustranně finančně výhodný pro podnikatele a celkově ekonomicky prospěšný pro komunitu. Učí podnikatele spolupracovat. Tím vznikají aktivity, které jsou k využití pouze a jedině v daném regionu a návštěvník za nimi musí přijet. Zde nastává ekonomické zhodnocení další související nabídky: ubytování, stravování, místní služby. Vložené finance se zúročí na místním trhu. Získávají přidanou hodnotu. Neodcházejí z regionu. Stabilizuje se ekonomická síla regionu.

Lokální ekonomika je odolná proti hospodářským výkyvům ve státě a na zahraničních trzích. Dokáže překlenout období krizí nezávislostí na centrálních zdrojích. Místní akční skupiny (MAS) jsou odzkoušeným příkladem funkčních místních komunit, které jsou schopny kumulovat místní zdroje a ty pak odpovědně a vhodně přerozdělit do území na základě místní znalosti a dle místních potřeb, než se daří státu. Centrální systém dotací je pro budoucnost neudržitelný, protože ničí možnost efektivně a dlouhodobě ekonomicky plánovat. Alespoň zčásti se rozhodování o podporách aktivit musí přesunout tam, kde o potřebách vědí, tj. na regiony.

Pozn.: „místní komunitou“ může být jakákoliv funkční organizace, která sdružuje místní subjekty a vytváří společné aktivity pro celkový rozvoj regionu. V dané publikaci je tím míněna Místní akční skupina Železnohorský region.

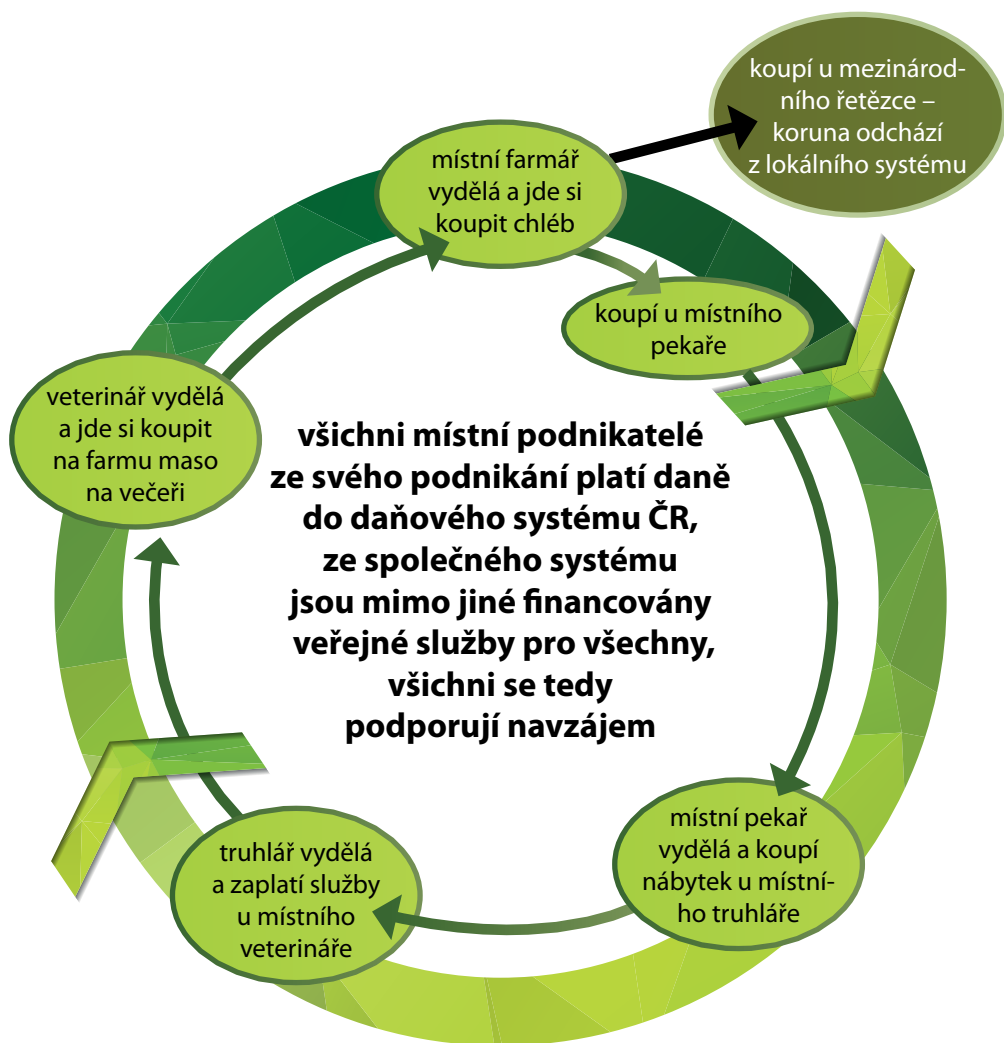
Princip „myslím lokálně – chovám se ekonomicky“:

- levné neznamená dobré
- levný výrobek nemůže být ze své podstaty kvalitní (ve své kategorii)
- lokální dražší výrobek ve svém důsledku několikanásobně převyšuje kvalitou a především přidanou hodnotou levnější výrobek z globální nabídky
- využívání místních služeb podporuje rozvoj místního pracovního trhu

Lokální ekonomika je základem trvale udržitelného rozvoje regionu. Dnešní aktivity tvoříme s cílem zachovat funkční místo pro život dalším generacím. Funkční region nelze zachovat bez nastavení fungující lokální ekonomiky v podobě systému spolupráce všech subjektů a lidí, kteří si uvědomují nutnost spolupráce při zachování celku ...

- **Putování „koruny“ v lokální ekonomice by měl být v dobrém případě uzavřený kruh**, jinak finance nezůstávají v našem českém daňovém systému.
- **V případě, že je zboží dostupné, existuje několik možností, jak svoji „korunu“ investovat**, buď např. lokálnímu producentovi anebo zahraniční společnosti.
- **Při investování své „koruny“ bych měl přemýšlet v širších souvislostech**, zda se vložená koruna při koloběhu v lokální ekonomice znásobí či odchází mimo region.

Ideální zjednodušené putování „koruny“ v lokální ekonomice



Bioekonomika aneb udržitelnost nade vše

Termín bio-economy, v českém překladu bioekonomika či biohospodářství, se stává čím dál více rozšířeným a užívaným pojmem. Představit si ale pod ním můžeme obrovský koloběh věcí.

Na úvod je určitě třeba zmínit **obecnost termínu, nepoukazuje na konkrétní věc, je spíše názvem pro jeden velký okruh událostí a dějů, které se všechny točí okolo přírody kolem nás.** Základem cyklu bioekonomiky je člověk a jeho soužití s přírodou. Termín poukazuje na to, aby si lidé všímali světa/státu/regionu kolem sebe tam, kde žijí a podařilo se jim dostat do souznění s okolím.

Je nám známo, že výrobou energie, plastů, textilu, chemikálií a potravin svoje okolí můžeme ohrožovat. Když se ale zaměříme přesně na tato odvětví, můžeme je všechny do biohospodářství zahrnout, záleží jen na správné cestě.

K výrobě jsou potřeba jak zdroje obnovitelné, které bychom měli podporovat, tak bohužel i neobnovitelné, kterých si musíme vážit a pokusit se je zachovat. Zde přichází na řadu biohospodářství. Jeho myšlenkou je - jak nám mohou místní farmáři, lesy, voda a organický odpad pomoci k výrobě podobných produktů, na kterých jsme jako společnost závislí. To, že se o výrobě např. potravin a textilu začne přemýšlet už na rovině lesů a organického odpadu, nám může velmi pomoci k vytvoření „bio“ hospodářského smýšlení.

Tím, že budou výrobky na bio bázi, pomůžeme jak sobě, tak společnosti a okolnímu životnímu prostředí, které bude v budoucnosti nakloněno inovacím a rozvoji. Tím se dostáváme k závěrečnému bodu kruhu bioekonomiky, kterým je vzdělávání. Díky možnosti inovací mohou vzniknout nové výrobní procesy a pracovní místa. Celý tento bod ale musíme začít už od začátku vzdělávání. Aby lidé na světě, ve státu i v regionu věděli, kde je jejich místo.

Místní lidé, podniky, ale i životní prostředí by tak mělo cíleně dospět k vzájemnému respektu, rozvoji a uchování. Aby společnost věděla, jak může být v místě nápomocná a jak sám např. region pracuje; vytvářet si v místě vlastní hodnotový žebříček, a tak posilovat vzájemnou spolupráci.

Cílem k naplnění principu bioekonomiky je stát se znovu soběstačným místem, kde lidé vědí, co je potřeba posílit a kde je případný prostor pro inovativní myšlenky vedoucí ke zlepšení.

V současné době, nejen v Železnohorském regionu, nastává veliký celospolečenský problém. **Naše společnost nedává dostatečně najevo, že každá práce má svoji důležitost a že každého člověka, který jakoukoliv činnost vytváří, si musíme vážit.**

Na základě těchto skutečností a situace ve společnosti, která neumí pružně reagovat na potřeby trhu práce, se **MAS ŽR aktivně zapojila do mezinárodního projektu šesti univerzit napříč Evropou**, jako partner z praxe Univerzity Pardubice. Funkce MAS ŽR v projektu je předkládat konkrétní potřeby místního trhu práce v regionu univerzitám, které by přizpůsobily oblast vzdělávání mladých lidí tak, aby studenti byli uplatnitelní na místním trhu práce ve svém oboru.

Aktuální trend společnosti je v honbě za vzděláním a prochází krizí hodnot. Přizpůsobuje se trendům „módním“, nikoli však potřebným dle místní poptávky. Vynaložené finanční prostředky se nemůžou společnosti nikdy vrátit, protože vzdělávací systém neumí pružně reagovat na aktuální stav. Tento stav **jde dokonce přímo proti principům bioekonomiky a je tedy v budoucnu neudržitelný.**

Není ekonomické a efektivní vzdělávat takové množství mladých lidí v oborech, kde nemají šanci najít odpovídající odborné uplatnění, aby mohli svojí aktivitou společnosti prostředky vrátit.

Na konci máme, a jistě je to dobře, velmi vzdělané obyvatelstvo, ale nejsme schopni tento potenciál naplno využít, natož ekonomicky zhodnotit.

Dát jakémukoliv oboru lidské činnosti pozornost a důležitost je dlouhodobým osvětovým úkolem především nás, lidí v regionech. Princip lokální ekonomiky je založen právě na efektivnosti tak, aby vydané finanční prostředky byly ne jednou, ale vícekrát zúročeny.

Je naší téměř povinností, abychom se pokusili tento trend zvrátit:

- **máme** ověřený rozvojový potenciál pro kvalitní služby a kvalitní zpracovatelský či technický průmysl (zvyšující se poptávka po lokálním zboží a službách)
- **nemáme** místní lidi s danou odborností, osobní zodpovědností, chutí pracovat a tvořit

Trend v duchu bioekonomiky můžeme zvrátit kombinací mnoha kroků:

- cílenou a dlouhodobou osvětou - co region potřebuje a co nabízí, jaké jsou jeho zdroje
- celospolečenskou diskuzí o důležitosti každého oboru lidské činnosti v daném regionu
- spoluprací rodiny, místních zaměstnavatelů a škol na všech úrovních od MŠ po VŠ

Je vhodnou cestou, kdy školky a školy spolupracují s místní komunitou a některé z volnočasových aktivit či mimoškolního vzdělávání směřují k osvětě tak, aby si už malé dítě přirozeně osvojovalo potřeby a zdroje místa, kde žije.

Jenom tak je dána možnost, že středoškolské a později vysokoškolské studium si bude žák a student vybírat i dle odborných potřeb a možností svého regionu.



Mimoškolní či celoživotní vzdělávání v Železnohorském regionu dle principů bioekonomiky

Region se svými členy a partnery, vč. místních pedagogů, vytvořil mnoho aktivit, které lze využívat v rámci mimoškolního či celoživotního vzdělávání. Celoživotní vzdělávání je zde chápáno ne přímo ve smyslu vzdělání, ale spíše nabývání poznání o místě, kde žijeme, o přírodě, historii, o tom, jak si můžeme vzájemně pomoci, o službách a místní produkci tak, abychom si těchto hodnot dostatečně vážili. To vše souvisí nedílně s ekonomikou. V případě virtuální Univerzity třetího věku přednášky stimulují aktivitu seniorů, kteří nabývají mnohdy ztracené jistoty a zjišťují, že mohou ve svém okolí například dobrovolnickými pomáhat, a tak být stále v kontaktu s lidmi. Uvedené aktivity lze využívat jak se školním kolektivem nebo s rodinou, tak v jakékoliv zájmové skupině lidí:

- **Železnohorský region – Programy pro školy** od MŠ po SŠ (přímé podněty z regionu dětem, žákům a studentům)

PROGRAMY PRO ŠKOLY
ZELEZNOHORSKÝ REGION
REGION KUNĚTICKÉ HORY
1. - 9. ročník základních škol

- návštěva rybníka
- návštěva lesní pastorky, kopyty a sádkových stávků
- návštěva tradičních neseckých dělnic regionu
- učebna
- návštěva aktivy pro školy a zájmové skupiny

www.mmrz.cz/oblasti/ | www.mmrz.cz/oblasti/

Titul	Stupeň	Ročník / typ učiva	Ročník	Doplnění daty	Podněty
Ekosystém les – mechy Agroedukace	1. stupeň	1. ročník 1. pololetí 1. pololetí	1. ročník	1. ročník 1. pololetí 1. pololetí	1. ročník 1. pololetí 1. pololetí
Naše dobové rby	1. stupeň	1. ročník 1. pololetí 1. pololetí	1. ročník	1. ročník 1. pololetí 1. pololetí	1. ročník 1. pololetí 1. pololetí
Objevení rybníka	1. stupeň	1. ročník 1. pololetí 1. pololetí	1. ročník	1. ročník 1. pololetí 1. pololetí	1. ročník 1. pololetí 1. pololetí
Výlety do přírody a jejích rozmanitostí	1. stupeň	1. ročník 1. pololetí 1. pololetí	1. ročník	1. ročník 1. pololetí 1. pololetí	1. ročník 1. pololetí 1. pololetí
Výlety do přírody a jejích rozmanitostí	1. stupeň	1. ročník 1. pololetí 1. pololetí	1. ročník	1. ročník 1. pololetí 1. pololetí	1. ročník 1. pololetí 1. pololetí

- **Národní geopark Železné hory – Geologický výukový program** pro ZŠ, SŠ (přímé podněty z regionu dětem, žákům a studentům)



KATALOG PRODUKTŮ
INSPIROVÁNO PRAVĚKEM

- **Virtuální Univerzity třetího věku e-senior v obcích regionu** (podnět dětem prostřednictvím rodiny - aktivních prarodičů)



- **Odborné semináře pro místní občany v rámci zvyšování kvalifikace na trhu práce a kvality služeb v ČR formou příkladů dobré praxe** (podnět lidem v rámci zvyšování kvalifikace a poznání potřeb a zdrojů regionu)



Název projektu:
ABC pro místní výrobce

N.2.1. b) realizace projektů mezinárodní spolupráce
Kód 001 - Měkká akce s definovaným počtem účastníků, exkurze

Mezinárodní seminář o regionálních produktech v České republice

Datum a čas: 23.1. 2014
Místo: Nam, Míru 288, 538 03 Heřmanův Městec, centrála MAS Železnohorský region, 1. patro
Realizátor aktivity: MAS Železnohorský region, Česká republika

Name of the project:
ABC for local producers

N.2.1. b) realization of projects if international cooperation
Code 001 - Soft activity with defined number of participants, excursion

International Seminar about Regional Products in the Czech Republic

Date and time: 23rd January 2014
Place: Nam, Míru 288, 538 03 Heřmanův Městec, headquarters of LAG ŽK, first floor
Activity coordinator: LAG ŽK, the Czech Republic



730 platných certifikátů pro výrobky, 80 pro služby, 10 pro zkušenosti

730 certificates for products, 80 for services, 10 for „experiences“

- Sophisticated system - know how for introduction and granting of a brand
- Inclusion of different players - prevalence of Local Action Groups, but also other types of organisations
- Universality - wide scale of products and services
- Single visual identity - common visual style
- Cross-border potential - Slovakia, Poland, Germany

Typy výrobků

Řemeslné výrobky
Potraviny a zemědělské produkty
Přírodní produkty

Types of products

- artisan products
- food and beverages
- natural products

Typy služeb

Zážitky
Stravovací služby
Ubytovací služby

Types of services

- restaurants
- accommodation experiences



- **Osvětové publikace:** Krajina je naše zrcadlo, Veřejná prostranství, Lokální ekonomika, atd. (podnět lidem o potřebách a zdrojích regionu)



- **Bioekonomika regionu** – dlouhodobá spolupráce s Univerzitou Pardubice na přenosu praxe z regionu do výuky (studentské soutěže, odborné praxe, mezinárodní projekty)



- **Podpora „Komunitních škol“** - efektivní spolupráce škola-obec-lidé (podnět veřejné sféry, vzdělávacím institucím, rodičům, lidem ohledně efektivního využívání zdrojů v obci)

Český systém kvality služeb

Český systém kvality služeb, jejímž garantem je Ministerstvo pro místní rozvoj ČR, je vhodným nástrojem pro zvyšování kvality služeb v udržitelném lokálním cestovním ruchu, jenž je přímou součástí lokální ekonomiky, dle částečně převzatého vzoru z Německa. Nutí k zamýšlení konkrétního podnikatele a k sestavení vlastních „pravidel a norem“, které zvýší kvalitu jeho poskytovaných služeb a tím plně ekonomicky zhodnotí jeho potenciál.

Mnohdy místní podnikatelé podceňují kvalitu poskytované služby, protože „necítí“ konkurenci nebo nemají srovnání s obdobnou službou v jiném regionu, v zahraničí. Právě v tomto segmentu trhu je obrovský rozvojový potenciál.

Dnešní trend v oblasti cestovního ruchu žádá zážitek, příběh... a kvalitu – nejen produktovou, ale především v přístupu provozovatelů. V současné době je naše společnost na ekonomickém vrcholu z hlediska historického vývoje, a tak kvalitní služba své zákazníky vždy najde.

Železnohorský region se stal prvním certifikovaným subjektem ve své kategorii MAS (místních akčních skupin) v České republice právě proto, aby šel pozitivním příkladem místním podnikatelům a aby jim se zvyšováním kvality mohl fundovaně pomáhat, například v podobě osvětových seminářů, kde jsou předkládány aktuální informace a trendy.

Oceněným tématem Železnohorského regionu je Systém odbytu místní produkce, což je velkou podskupinou lokální ekonomiky jako funkčního celku.

V současné době se na území Železnohorského regionu stabilně zvyšuje počet subjektů s certifikátem ČSKS a v mnoha případech se právě jedná o aktivní členy MAS ŽR.



Český systém kvality služeb
Czech service quality system

Cestovní ruch = nedoceněný potenciál pro růst lokální ekonomiky

V současné době je stále všeobecně v České republice podceňována oblast cestovního ruchu jako nosného segmentu ekonomiky. Je velkou škodou, že se dosud neumíme poučit u našich sousedů, především v Rakousku a severní Itálii. Zde podnikatelé, lidé, služby pracují v symbióze, právě na bázi uvedené bioekonomiky, která je mnohostranně výhodná. Jak lidsky s prospěchem pro celou místní komunitu, tak samozřejmě finančně pro zúčastněné podnikatele.

Samostatný „hráč“ málokdy uspěje. Návštěvníci a uživatelé služeb nejvíce oceňují klidnou atmosféru mezi místními podnikateli v regionu, kde necítí závist, ale ctí spolupráci a respekt k místnímu okolí a zvyklostem. Všichni zúčastnění v oblasti poskytování služeb všech forem musí přirozeně dojít k poznání prospěšnosti spolupráce.

Udržitelný cestovní ruch - šetrný a citlivý k místní krajině a lidem, který využívá nabídky lokálních historických, přírodních a kulturních, vč. lokálních specifických služeb a lokální produkce, je nevhodnějším mixem podnikatelských aktivit v našem regionu.



V Železnohorském regionu se osvědčuje model vhodné kombinace, např.:

- A** + Zemědělská produkce
+ Řemeslné dílny
+ Prodej ze dvora lokální produkce
- B** + Ubytování v penzionech rodinného typu
+ Pořádání kulturních, vzdělávacích a relaxačních tematických akcí
+ Restaurace/občerstvení z místní či vlastní lokální produkce
- C** + Výroba a prodej místního specializovaného výrobku
+ Vzdělávací a osvětové akce v oblasti výrobku
+ Tematické aktivity k výrobku: péče o krajinu, lokální produkce, ubytování

Na základě členství subjektů v místní funkční komunitě mohou navíc jejich klienti využívat veškeré další aktivity v regionu, protože mají o nich dostupné informace (cyklotrasy, cyklostezky, tematické a naučné stezky, lokality CHKO Železné hory, lokality Národního geoparku Železné hory, památky, muzea, areály lokálních producentů, aj.).

Nedílným dalším jednoznačným přínosem, který jasně podporuje argument sdružování se v místní komunitě, je buď přímá anebo nepřímá **spolupráce s informačními centry**, která jsou šířiteli aktuální nabídky a sběrateli poptávky od návštěvníků. Toto je neocenitelný zdroj informací a zpětných vazeb.



I „lokální“ ekonomika musí mít a ctít pravidla

- 1) legislativní
- 2) bioekonomická
- 3) komunitní
- 4) finanční

Laicky řečeno musím splňovat podmínky pro své podnikání, které mi ukládá zákon (min. zkolaudovaný provoz, živnostenské listy či koncese, registrace činnosti na daných úřadech...).

V duchu bioekonomiky by měl můj předmět podnikání odpovídat místní tradici, krajině, lidem a využívat odpovídajícím způsobem místní zdroje.

V rámci prospěšnosti pro mne i okolí se zapojit do funkční komunity, kde mohu využívat další zdroje, které zvyšují přidanou hodnotu mého předmětu podnikání.

A samozřejmě podnikání je o tom, že se musím aktivitou uživit a případně v budoucnu vytvořit možné další pracovní místo, např. pro rodinného příslušníka.

Při přemýšlení a přípravě „investičního záměru“ pro své podnikání bych měl uvažovat o všech čtyřech bodech zároveň, protože vše souvisí se vším.

Už v počáteční fázi přípravy podnikatelského záměru je důležité myslet také na odbornost a kvalitu.



Jak začít, jak se zapojit a jak se rozvíjet

Součástí lokální ekonomiky je každý, kdo v regionu vytváří aktivitu, která je finančně zhodnotitelná na místním trhu.

Každý začátek je těžký. Zde se však ukazuje síla místních komunit, které jsou schopny a ochotny pomoci, protože disponují znalostí místních zdrojů a aktivit. Pro funkční lokální ekonomiku je každý, kdo dokáže alespoň z části vytvářet své vlastní ekonomické aktivity, přínosem. Na principu pomoci jedinci se stabilizuje celková ekonomika.

Jak začít:

- zpracuji záměr: oblast podnikání (co chci dělat), zdroje (nemovitosti, pozemky, finance, zkušenosti a vzdělání, spolupracovníky), cíle (co chci dokázat, kde se chci zapojit, prosadit)
- prověřím u místní komunity, zda by byl v území o záměr zájem či podobný záměr již existuje
- zapracuji do záměru získané informace, buď přizpůsobím záměr vlastní či navážu spolupráci s poskytovatelem obdobné činnosti
- dle povahy záměru zajistím zpracování dokumentace dle platné legislativy
- zrealizuji záměr

Jak se zapojit:

- mohu požádat o členství či partnerství v místní komunitě (MAS) - přístupné pro všechny, kdo chtějí využívat lokální informační zdroje, společnou prezentaci a chtějí se podílet na směřování regionu jako celku
- mohu požádat o členství či partnerství v dalších aktivitách - podmíněno oblastí podnikání (např. certifikace a odbytu regionální produkce)

Jak se rozvíjet:

- vyhledávám partnery pro spolupráci na základě spolupráce s místní komunitou v rámci rozšíření nabídky - dle povahy podnikání
- využívám aktivity pro zvyšování kvality vlastních služeb (např. Český systém kvality služeb, kategorizace zařízení, aj.)
- využívám poznatky místní komunity na základě národních a mezinárodních partnerství

Po vytvoření a stabilizaci vlastní činnosti se mohou aktivně zapojit do činnosti komunity, kterou mohou pozitivně ovlivňovat svými záměry a postřehy.

Formy podnikání a aktivit v lokální ekonomice

• Dobrovolnická činnost

Pro rozvoj regionu na principu bioekonomiky je důležité, aby subjekty, které vytvářejí ekonomickou činnost a mají dlouholeté zkušenosti v daném oboru, tyto zkušenosti vhodně prezentovaly a předávaly je dál.

Místní lidé se zapojují dobrovolně do aktivit v regionu, a tím posilují jeho sounáležitost. Dávají dobrý příklad ostatním obyvatelům.

Tyto a jiné aktivity mohou sloužit jako vhodný impuls pro vytvoření další související ekonomické aktivity začínajícího podnikatele.

• Příležitostný výdělek ze zájmové činnosti

Jedná se především o lidi, kteří se věnují své činnosti ve volných chvílích a zdroj příjmů je pouze doplňkový. Ve velké míře se jedná o lokální producenty, kteří realizují odbyt formou prodeje ze dvora či prodejem na jarmarcích a akcích.

Jedná se většinou o: chovatele a pěstitele, umělce, řemeslníky.

Především chovatelé a pěstitelé jsou pro region ti, kteří udržují vedle dalších spolků na venkově i veřejný a kulturní život komunit. Mají své chovatelské a zahrádkářské organizace, kde se vzájemně podporují a sdílejí zkušenosti.

• Hlavní ekonomická činnost

Činnost je hlavní pracovní náplní jak jednotlivců, tak více lidí v případě rodinných podniků či mikropodniků do 10 zaměstnanců. Živnostníci a malé či rodinné podniky jsou nejstabilnějšími subjekty z hlediska ekonomické stability regionu. Na státní správu nemají žádné nároky, pouze z jejich činnosti stát profituje, tj. zasluhují si maximální podporu jak od státu, tak od lidí v regionu tím, že budou jejich kvalitní služby a produkty nakupovat.

Hlavní ekonomická činnost je již vázána striktně legislativně dle oblasti podnikání. Každý podnikatel či společnost musí mít min. živnostenský list a být evidován v odpovídajícím rejstříku.

Výběr ze základních pojmů lokální ekonomiky

Informace odpovídají stavu k prosinci 2016. Nutno vždy ověřit aktuální stav.

• Elektronická evidence tržeb (EET)

EET - harmonogram spouštění systému – povinnost pro podnikatele

- | | |
|-------------|--|
| 1. 12. 2016 | ubytovací a stravovací zařízení |
| 1. 3. 2017 | maloobchod a velkoobchod |
| 1. 3. 2018 | všichni ostatní kromě řemeslníků a výrobců |
| 1. 6. 2018 | řemeslníci (spadají sem např. i kadeřnice) a výrobci, producenti, pěstitelé (včetně prodeje na farmářských trzích) |

Ojedinelý příjem podnikatele

Podnikatel běžně nepřijímá tržby v hotovosti pouze na základě fakturace jen platby na účet, ale výjimečně něco prodá za hotové, evidovat nemusí.

Kdo evidovat nemusí (pouze výběr ve vztahu k regionu):

- Zahrádkář prodává nárazově přebytky ze své zahrady
- Veřejně prospěšný poplatník z drobné vedlejší činnosti
- Územně správní celky
- Příspěvkové organizace (hasiči, rybáři, zahrádkáři, myslivci pořádající ples, např. vstupné)
- Školní jídelny
Tržby od žáků a zaměstnanců školy se neevidují. Jídelny, kde se může stravovat i veřejnost, evidují, jen pokud jsou komerční.

Hranice minimálního obratu, kde by se nemuselo evidovat, se může měnit a je nutno zjišťovat průběžný stav na Ministerstvu financí nebo Finančním úřadu před zahájením podnikání.

Nejjednodušší cesta je nepřijímat platby v hotovosti, ale převodem z účtu na účet, to se však hodí např. pro řemeslníky, ne pro obchodníky v maloobchodech a regionální producenty při stánkovém prodeji.

Desatero Státní veterinární správy k prodeji na Farmářských trzích

(zdroj: Státní veterinární správa)

Krajská veterinární správa (KVS) dozoruje trhy konané na místě schváleném obcí, jejichž konání bylo obcí povoleno a příslušná krajská veterinární správa schválila provozovateli tržní řád, nebyl-li vydán formou nařízení obce.

1. Chovatelé mohou prodávat produkty zvířat z vlastního chovu, které nebyly získány ve schváleném a registrovaném, popřípadě jen registrovaném výrobním podniku a to za těchto podmínek:

maso z drůbeže a králíků (musí být vykucháno, u králíků nesmí být oddělená hlava) maximálně z 10 kusů krůt, kachen nebo hus týdně a maximálně 35 kusů ostatní drůbeže nebo králíků týdně, maso musí být uloženo při teplotě maximálně 4 °C. Maso musí být čitelně označeno nápisem „Maso není veterinárně vyšetřeno – určeno po tepelné úpravě ke spotřebě v domácnosti spotřebitele“

syrové mléko a smetanu pomocí prodejního automatu (automat musí být registrován u KVS) čerstvá a označená vejce s uvedením jména a adresy chovatele v maximálním množství 60 kusů jednomu konečnému spotřebiteli

včelí produkty označené jménem, příjmením a adresou chovatele a u medu druhem a množství

živé ryby (usmrcování a další opracování ryb musí být nahlášeno příslušné KVS 7 dní předem)

2. Je nepřipustné prodávat maso z domácí porážky provedené v hospodářství (mimo drůbeže a králíků) a výrobky z tohoto masa

3. Ostatní prodejci potravin a surovin živočišného původu musí zajistit, aby jimi prodávané potraviny a suroviny byly získány ve schváleném a registrovaném, popřípadě jen registrovaném podniku. Jejich povinností je udržovat je při stanovených teplotách. Prodejce je povinen tuto teplotu kontrolovat

7 °C pro maso vepřové, hovězí, skopové a velké zvěře

4 °C pro maso drůbeže, králíků a drobné zvěře

3 °C pro vnitřnosti

5 – 18 °C pro vejce (nekolísavá teplota)

4 – 8 °C pro mléčné výrobky jiné než UHT, sterilované a sušené

0 °C pro čerstvé chlazené ryby (teplota tajícího ledu)

Ostatní výrobky musí být uloženy při teplotách stanovených výrobcem

4. U potravin podle bodu 3 musí být prodávající vždy schopen na místě doložit původ produktů. Potraviny musí být označeny podle platné legislativy

5. Označení „domácí“ v názvu potraviny je nepřipustné

6. Prodávát potraviny s prošlou dobou použitelnosti je nepřipustné

7. Potraviny musí být po celou dobu uvádění do oběhu chráněny před jakoukoli kontaminací a před přímým vlivem klimatických podmínek

8. Všechny předměty a zařízení, které přicházejí přímo do styku s potravinami, musí být čisté a nesmí představovat nebezpečí kontaminace, dopravní prostředky a nádoby používané pro přepravu potravin musí být udržovány v čistotě a v dobrém stavu

9. Osoby manipulující s potravinami musí dodržovat požadavky na osobní hygienu a musí nosit čistý oděv, při prodeji nebalených potravin, zejména masa, musí být k dispozici zdroj pitné vody k mytí rukou

10. Potravinářské a jiné odpady musí být z prostor, kde se nacházejí potraviny, co nejrychleji odstraňovány, aby nedocházelo k jejich hromadění, a nesmí představovat přímý ani nepřímý zdroj kontaminace



Finanční zdroje na rozvoj lokálního podnikání

Nejlepší podnikatelský záměr vzniká ne z prvopotřeby finanční, ale z potřeby vytvořit něco zajímavého, co by podnikateli a uživatelům udělalo radost.

Nejlepší podnikatelský záměr je pestrý s přesahem do více oblastí, tj. minimálně jako celek je nerealizovatelný s dotační podporou 😊

A to je mnohdy dobře, protože v současné době již máme možnost zpětně hodnotit na základě konkrétních realizovaných projektů a jejich aktuálního vývoje, zda byla vhodnější cesta rychlejší s dotační podporou nebo citlivější a trošku pomalejší s efektivním nakládáním vlastních prostředků.

Není přirozené chtít věci zdarma...

Vždy bychom však měli ctít pravidlo „chci realizovat daný záměr a naplním ho v každém případě. Když na jeho realizaci obdržím dotační podporu, tak to bude jen dobře a budu mít prostředky na další investice. Když však dotační prostředky neobdržím, svět se nezboří“.

Toto je jediný a správný přístup k dotačním podporám, protože ať slyšíte kolem sebe, že se stačí rozhlédnout a dotace jsou všude kolem vás a mnoho rádoby odborníků vám je zajistí, tak se přeci jen jedná o velmi složitý systém, kde v mnoha fázích může dojít k problému. Je tedy dobré být připraven a počítat s rizikem.

Odvrácená strana dotačních podpor je také v náročné dokumentační přípravě a plnění mnoha podmínek, které třeba ani nebudete využívat. Tím se enormně zvyšuje nákladovost a administrace celého projektu.

Na druhé straně při jasném definování investičního záměru, který přesně naplňuje dotační podmínky, aniž bychom základní myšlenku museli nějak křivit či posunovat, tak zde je využití dotačních podpor na místě a váš region vám bude nápomocen.

Jak zhodnotit, zda využít dotační podporu či investovat vlastní zdroje?

1) Zhodnocení záměru

Sám nebo lépe za spolupráce komunity (MAS) posoudím zaměření záměru a pokusím se najít nejvíce odpovídající dotační program.

2) Seznámení se s dotačními podmínkami

Sám nebo lépe za spolupráce komunity (MAS) se seznámím detailně se všemi podmínkami v době přípravy, realizace a udržitelnosti, které mám za povinnost dodržet. Zhodnotím, zda jsem schopen veškeré podmínky dodržet.

Nesmím zapomenout na ekonomické a provozní financování realizovaného projektu min. po dobu dalších 5 let! Ne všechny náklady jsou definovány podmínkami jako uznatelné!

Prostuduji seznam povinných příloh, tedy dokumentace, které musím zpracovat (zadat či v případě možnosti vlastními silami) a přiložit k vlastnímu formuláři žádosti. Propočítám finanční náročnost pořízení veškeré požadované dokumentace.

A) V případě, že dojdou k faktu, že pořízení dokumentace a splnění veškerých podmínek, které bych jinak v projektu ani nedělal, tj. nárůstu realizačních nákladů, vychází finančně nevhodně, projekt realizuji postupně z vlastních prostředků či prostřednictvím bankovních úvěrů.

Příklad, kdy se nevyplatí žádost o dotaci:

Realizační náklady celého vlastního záměru:	500 000 Kč
Náklady na projekt, studie proveditelnosti, posudky	80 000 Kč
Náklady na administraci (zpracování žádosti, administraci po dobu celého projektu, vč. doby udržitelnosti 5 let, v elektronickém systému)	50 000 Kč
Celkové náklady na projekt	630 000 Kč
Uznatelné výdaje dle podmínek projektu:	400 000 Kč
Výše dotace 50% z uznatelných nákladů	200 000 Kč
Vlastní financování	430 000 Kč

Komentář:

Je to pořád méně, než realizační náklady (500000,-Kč), je však nutno zvážit, zda úspora 70000,-Kč je adekvátní vašemu dlouhodobě vynaloženému času, úsilí a nervům, zda vše dopadne dobře a dotace bude proplacena.

B) V případě, že podmínky dotace nepožadují další dokumentaci nad rámec stanovený zákonem (kterou bych tedy stejně musel pořídit), všechny náklady jsou podmínkami dotace definovány jako uznatelné a nemám stanoveny další podmínky nad rámec svého projektu, pokračuji v postupu pro podání žádosti.

Vhodné finanční zdroje pro oblast lokální ekonomiky

(doporučený výběr)

Finanční zdroje jsou pestré, s různými stupni výhodnosti, s různými klady a zápory, s různou administrativní náročností. Lze v nadsázce říci, že je z čeho vybírat. Ale je to jako se vším – něco za něco, tak je nutno vybírat zcela racionálně a s chladnou hlavou! Toto si můžeme dovolit tvrdit na základě dlouholetých zkušeností s administrací projektů ze všech oblastí.

Program rozvoje venkova 2014-2020 (PRV)

Informační zdroj: www.szif.cz

PRV je sice určen primárně na podporu zemědělců (jak stávajících, tak mladých a začínajících), ale obsahuje i několik zajímavých možností pro rozvoj lokální ekonomiky v podobě „diverzifikace“ – rozčlenění zemědělských aktivit tak, aby zemědělec neprovozoval pouze „prvovýrobu“, ale aby se z areálů stávaly funkční farmy, kde jsou řemeslné dílny, zpracování, výroba a prodej vlastní produkce, ubytování a další služby v oblasti cestovního ruchu. Tím, že subjekt rozčlení své aktivity do více oblastí, se stává ekonomicky stabilnější, protože není odkázán na finanční zdroje z jedné činnosti.

Některé z neuvedených oblastí jsou určeny na péči o krajinu a ekologické zemědělství, což ve svém důsledku je také součástí celkové bioekonomiky regionu.

Novým trendem, který jasně podporuje lokální ekonomiku, je podpora spolupráce subjektů tak, aby se místní produkce na farmách i zpracovala a prodala, aby farmy spolupracovaly, aby sdružovaly technologii, aby sdružovaly odbytová místa. Tímto postupem je

zaručena přidaná hodnota produktu a jeho konkurenceschopnost právě v tom, že vzniká jako lokální, specifická pro daný region.

Místní komunita je vhodným zdrojem, kde získat informace o místních subjektech, kdo co dělá a především kdo co plánuje.

Spolupráce subjektů může fungovat na bázi tzv. zkracování řetězců mezi místními dodavateli a odběrateli – i toto je hlavním trendem podpory programu. Dva či více subjektů vytvoří každý svou aktivitu, které se však musí navzájem propojit.



Příklady vhodných projektových záměrů z regionu – zkracování řetězců:

- **Spolupráce majitele regionálního muzea a farmářské prodejny a regionálního producenta.** Majitel prodejny rozšíří a vybaví prodejní prostory, producent nakoupí technologii a z kvalitní výrobek, který následně v prodejně bude prodávat.
- **Spolupráce dvou regionálních producentů.** Farmář pořídí technologii na zpracování ovoce a vybuduje farmářskou prodejnu ve svém areálu. Cho-
vatel si také pořídí novou technologii a balíčku výrobků. Společně prodávají výrobky ve farmářské prodejně, kde se sortiment vzájemně doplňuje.
- **Spolupráce spolku zahrádkářů a provozovatele místní prodejny.** Zahrádkáři si pořídí moštovací zařízení na výrobu moštu z čerstvého ovoce, který se bude prodávat v nově vybavené prodejně.

Žadatel:

min. 2 subjekty společně, přičemž min. 1 musí prokázat podnikatelskou činnost v zemědělství nebo potravinářství, zemědělský podnikatel, výrobce potravin, nevládní neziskové organizace zastupující zemědělce nebo zpracovatele potravin, obce nebo svazky obcí

Dotace:

50%, min. 50 000,-, max. 1 000 000,- Kč

Aktivity:

*společné investice na vznik, rozvoj a společnou propagaci krátkých dodavatel-
ských řetězců nebo místního trhu - např. společné pořízení strojů, technologie a
vybavení, stavební náklady na novou výstavbu nebo modernizaci nemovitého
majetku (prodejní místo), pořízení počítačového softwaru, propagační činnost*

Jednou z oblastí jsou přímé platby:

- **podpora zemědělců, kteří obhospodařují minimálně 1 hektar zemědělské půdy** s kulturou: standardní orná půda, úhor, travní porost, trvalý travní porost, vinice, chmelnice, sad, školka, rychle rostoucí dřeviny, jiná trvalá kultura, zalesněná půda nebo s jinou kulturou oprávněnou pro dotace

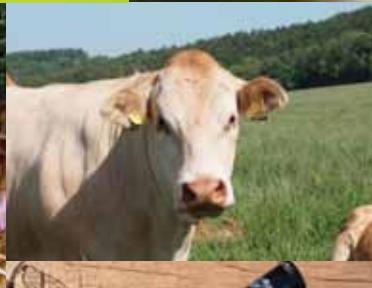
Další oblastí jsou dotace na konkrétní aktivitu (výběr):

- **Investice do hmotného majetku** (výstavba, modernizace, rekonstrukce staveb, mobilní stroje, technologie pro zpracování a uvádění na trh zemědělské produkce ...)
- **Rozvoj zemědělských podniků a podnikatelské činnosti** (zahájení činnosti mladých zemědělců, rozvoj agroturistiky, investice do obnovitelných zdrojů ...)
- **Investice do rozvoje lesních oblastí a zlepšování životaschopnosti lesů** (retenční nádrže, obnova lesů, lesní technika, aktivity pro rekreaci v lesích – obnova lesních cest ...)
- **Agroenvironmentálně-klimatické opatření** (šetrné pěstování ovoce a zeleniny, zakládání biokoridorů ...)
- **Dobré životní podmínky zvířat** (ustájení, výběhy ...)
- **Spolupráce subjektů** (vývoj nových produktů, jejich zpracování a uvádění na trh, vytváření krátkých dodavatelských řetězců a místních trhů ...)

TIP

Z PRV můžete čerpat jak přímo – podat si žádost samostatně, tak prostřednictvím své MAS, na jejímž území provozujete vaši činnost.

Prostřednictvím MAS můžete čerpat pouze na oblasti některé (každá MAS může mít mírně odlišné). Čerpání přes MAS je finančně výhodnější (vyšší procento dotace), avšak omezené nižší celkovou výší uznatelných výdajů. Administrativní postupy a dokumentace jsou však shodné.



Příklady z praxe

Na následujících příkladech několika šikovných lidí Železnohorského regionu si vám dovoluujeme představit pestrost podnikatelských aktivit v oblasti lokální ekonomiky.

Jedná se o malou ukázkou rozmanitosti aktivit, kde vítězí chuť udělat něco dobře a poctivě s nesobeckým přístupem.

Na lidech, s jejichž podnikatelskou aktivitou se můžete seznámit, je jedinečné, že se stále rozvíjejí a hledají nové a nové cesty, jak původní nápady rozvinout, zkvalitnit, propojit s ostatními. Jak v souvislostech myslí na vývoj regionu, kde žijí.

Je velkou škodou, že nemáme prostor představit mnoho a mnoho dalších lidí Železnohorského regionu, kteří si za svoji činnost zaslouží stejné ocenění a poděkování, jako zde uvedení. Jistě to napravíme jinou formou a při jiné příležitosti. O tom, co zajímavého Železnohorský region nabízí, se můžete dozvědět více na www.zeleznohorsky-region.cz.

**Kdo váháte, zda vůbec začít,
pojdte se inspirovat ...**

Rodinná farma bratří Navrátilů, Kraskov

Kraskov 83, 538 05 Seč

www.kovarnavratil.wbs.cz



Jak a kdy vše začalo...

Rodinná farma si prošla peripetií od historického samostatného hospodaření, přes nucený vstup do místního JZD v r. 1958, až po obnovení samostatné činnosti v r. 1992. Objekty jim byly státem vráceny od JZD v dezolátním stavu do užívání v roce 1971, ale až od roku 1992 mohli samostatně začít podnikat, za koně obdrželi výměnou traktor... Rodinná touha znovu hospodařit na „vlastním“ však byla veliká, a tak se všichni pustili do nikdy nekončící práce. Postupem času se farma rozvíjela a stabilizovala. Výměra polností pro hospodaření se ustálila na 45,5 ha (z toho 25 ha vlastních pozemků), počet dojnic na 20 kusech ve volném ustájení.

Současnost

Bratři vedou farmu v duchu „dobrého selského rozumu“ a klasického hospodaření, tj. mají velmi kladný vztah k půdě, ke krajině, ke zvířatům. Říkájí: „kráva má duši člověka“. A to pak třeba Kačenka nadojí 52 litrů mléka denně. Na farmě pracují čtyři lidé a všichni se z produkce užívají.

Především však vhodně uvažují v souvislostech. Hospodaří tak, aby se chovali šetrně k životnímu prostředí, obezřetně nakládají s přírodními hnojivy, vhodně investují vlastní prostředky, které jsou využity účelněji, než prostředky dotační, rozvíjejí další činnosti na farmě, aby rozložili případný propad zisku u komodit, kde klesne výkupní cena.

Bratři se rádi inspiřují a vyměňují si informace s odborníky z oboru, zapojují se do aktivit v Železnohorském regionu. Se svými kvalitními produkty byli mezi prvními, kteří obdrželi certifikát ŽELEZNÉ HORY regionální produkt. Jejich farma je součástí marketingového produktu GURMÁNSKÁ STEZKA. Spolupracují s jinými lokálními producenty a prodejci při odbytu místní produkce. Pravidelně se účastní tradičních akcí pro veřejnost, např. BABÍ LÉTO NA ŽELEZNÝCH HORÁCH, kde si lidé mohou nakoupit jejich brambory a sýry, DNY ŽELEZNOHORSKÉHO REGIONU, kde mají návštěvníci možnost prohlédnout si celý areál farmy. Reportáž z jejich farmy uvedla TOULAVÁ KAMERA. Videospoty najdete na webu Železnohorského regionu. Jsou členy Asociace soukromých zemědělců.

Budoucnost

V budoucnu by se rádi věnovali krajině – vysazovali stromy podél svých polností, vytvářeli remízky a hnojili zásadně hnojem tak, aby maximálně efektivně zadržovali vodu v krajině. A samozřejmě zvelebovali farmu.

Produkce

Obilí (pšenice, oves, tritikale)

Brambory

20 dojných krav (400-600 l mléka denně)

Certifikovaná produkce ŽELEZNÉ HORY regionální produkt

Brambory, kovářské výrobky, mléčné výrobky - sýry

Forma odbytu

Částečnou produkci mléka prodávají do centrálních výkupů. Přebytky z obilí a celou produkci brambor prodávají ze dvora. Částečnou produkci mléka zpracovávají ve vlastní mini-mlékárně na sýry a prodávají ze dvora.

V rámci spolupráce mezi lokálními producenty lze sýry koupit v prodejně Heřmáněk, v pekárně U Dymáka v Heřmanově Městci a v pivovaru pana Kutílka ve Žlebských Chvalovicích. Prodej ze dvora je možný prakticky denně.

Rozvoj navazujících činností v rámci diverzifikace¹ aktivit

Kovářská dílna

Mladší z bratrů umělecký kovář Aleš Navrátil v zimě pracuje v kovárně, která je již mnoho let součástí areálu farmy. Je vyučen kovářem a podkovářem. Tuto práci má rád již od dětství. V současné době tvoří pouze na zakázku. Jak výrobky užité, tak umělecké. Stačí se

¹ Diverzifikace – strategie podnikání, která se snaží snižovat rizika tím, že podnikatel nespolehá na jediný produkt, jediný zdroj příjmů, nýbrž rozděluje své aktivity do různých oblastí.

zastavit v kovárně a probrat s ním svůj záměr. Jeho práce můžete nalézt jak v Čechách, tak v zahraničí, kde se inspiruje při svých cestách.

Minimlékárna

Starší z bratrů Josef Navrátil v r. 2016 si pro radost vybudoval a otevřel mlékárnu, kde zpracovává výhradně mléko svých krav (200-300 l denně). Sám 1x týdně vyrábí poloměkké a polotvrdé sýry, jak přírodní, tak kořeněné. Inspirací mu byl fakt, že sýry doma dělali vřzdycky a každému chutnaly. Proto se rozhodl, že nebude plně závislý na výkupní ceně mléka, ale vlastní produkci zpracuje a nabídne návštěvníkům s přidanou hodnotou.

Co to obnáší vybudovat minimlékárnu?

Podstatné je, že mlékárna byla budována jako součást areálu funkční farmy a tedy nemusela mít plně provozní zázemí (šatny, sociální zázemí), jako by musela mít v případě budování mlékárny samostatné. Tím byly sníženy realizační náklady na stavbu objektu. Provoz mlékárny musí splňovat nařízení Krajské veterinární správy (KVS), tj. jak technické parametry objektu, tak technologii výroby a zázemí pro prodej. Provozovatel musí mít odpovídající vzdělání, aby dodržel technologii výroby. 1x ročně je nutností posílat vzorky výrobku (sýrů) na rozbor do laboratoře. Provozovatel se musí naučit čelit pravidelným kontrolám ze strany KVS.

Doporučení bratrů Navrátilů pro začínající zemědělce: rodinu uživí 10 ha půdy a 5 krav. Na Železných horách je dostatek volných historických objektů vhodných pro rekonstrukci a pro hospodaření. Když se hospodaří s rozumem, tak je dostatek času i na odpočinek. Jde o to, aby se vhodně skloubilo více činností. Zapojení se do místní komunity a spolupráce s ostatními je prospěšné.



Areál palírny a pivovaru

Jaroslava Kutílka, Žlebské Chvalovice

Žlebské Chvalovice 88, 538 43 Třemošnice

www.kutilkovapalirna.cz



Jak a kdy vše začalo ...

V r. 1991 si otec a syn Kutílkovi vzali inspiraci v Židenicích a pustili se do výstavby palírny po vzoru provozoven na Moravě, protože podobné podniky zde ve Východních Čechách nebyly. V r. 1992 byl zahájen provoz. Od té doby se areál palírny rozvíjí. V r. 2010 byl vybudován minipivovar – pro radost vlastní a přátel, kde se vaří nefiltrované kvasnicové pivo vyráběné výhradně z českých surovin. Pivo se totiž u Kutílků občas vařilo, ale pouze doma.

Současnost

V současné době provozuje areál palírny a pivovaru na plný úvazek pan Jaroslav Kutílek. Palírna prochází každoročně podobným procesem. Na podzim zákazníci přivážejí zdravé čerstvé ovoce (jablka, hrušky, švestky). Po zvážení je jim vydáno potvrzení, se kterým si na jaře přijíždí pro hotový ovocný destilát, který je jim vydáván do vlastních nádob. Vlastní alchymii výroby, tedy péči o kvas a vypálení, zajišťuje majitel osobně. Lidé mohou využít možnost samosběru zdravého ovoce v sadu majitele, který se rozkládá na jižním svahu pod palírnou.

Pivo je vařeno ve spádové varně o objemu 5 hl. Je vyráběno pod názvem Železnohorský ležák. Vařená piva jsou světlá, tmavá a polotmavá od 11° do 17°. Areál je otevřen od pátku do neděle nebo po předchozí individuální domluvě.

Pan Kutílek se areálu věnuje s promyšlenou péčí řádného hospodáře a citem. Tento přístup oceňují zejména návštěvníci, kterých každým rokem přibývá.

Neocenitelný je jeho přínos v respektování místních zdrojů a potřeb, také v osobní angažovanosti se v místní komunitě v Železnohorském regionu.

Pan Kutílek je nejen držitel certifikátu ŽELEZNÉ HORY regionální produkt, ale také přímo člen Železnohorského regionu, kde pravidelně přináší náměty na společné aktivity. Je „otcem“ marketingového produktu GURMÁNSKÁ STEZKA, která propojila 5 areálů certifikovaných producentů a nabídla návštěvníkům jedinečný tematický produkt, kde mají možnost se přesvědčit o výhodnosti spolupráce všech zapojených. V současné době provozuje web stezky a každoročně aktivitu rozvíjí. Pravidelně pořádá ve svém areálu od května do října akce pro veřejnost, např. GULÁŠFEST, KLOBÁSSHOW. Při akcích pro širokou veřejnost DNY ŽELEZNOHORSKÉHO REGIONU mají návštěvníci možnost prohlédnout si celý areál, vč. provozu. Na podporu akcí vybudoval v areálu prodejní místo a sociální zázemí. Místní piva jsou držiteli stříbrných a zlatých pivních pečetí z r. 2012 a 2013. Pivovar je součástí tematické literatury PIVOPÉDIE. Videospoty najdete na webu Železnohorského regionu.

Budoucnost

Vzhledem ke zvyšující se návštěvnosti areálu a využívání místní nabídky pan Kutílek v budoucnu připravuje rozšíření a zkvalitnění nabídky. Jednak zpracováním vlastní ovocné pálenky z vlastního ovoce. To znamená, že pracuje na přípravě výsadby ovocných sadů a jako součást připravuje sušárnu na ovoce. Dále na zkvalitnění vlastního pivovaru ve formě nové technologie, zázemí a nových pivních produktů. V širším záběru se nachází vybudování ubytování turistické kategorie. Citlivou výsadbou ovocných sadů chce přispět i k obnově místní krajiny. Jako neoddelitelnou součást vnímá také marketing a propojování odbytových míst s lokální produkcí.

Produkce

Ovocné sady

Ovocná pálenka pro zákazníky z přineseného ovoce

Nefiltrované kvasnicové pivo (světla, tmavá a polotmavá od 11° do 17°)

Svrchně kvašená piva Pale Ale a Pšeničné

Certifikovaná produkce ŽELEZNÉ HORY regionální produkt

Železnohorský ležák

Forma odbytu

Prodej ze dvora v areálu (KEGy, 1,5 l PET lahve, čepované v pivovaru)

Pa-Ne (+ letní prázdniny Út-Ne) 10-18 hod.

Další prodejní místa:
Bar Vlašský dvůr Kutná Hora
Restaurace U Slunce Heřmanův Městec
Pivotéka Pivoňka Hradec Králové
U Tří pírek Kolín

Rozvoj navazujících činností v rámci diverzifikace aktivit

Výsadba ovocných sadů

V současné době je součástí areálu i sad ovocných stromů. Nedosahuje však požadované rozlohy, aby byl dostatečně zdrojový pro výrobu vlastní ovocné pálenky a sušení ovoce. Proto pan Kutílek připravuje odkup či pronájem dalších ploch vhodných pro jejich výsadbu. Tím ctí tradici kulturní krajiny, protože historicky na jižním svahu Železných hor pásy ovocných sadů byly.

Co to obnáší vybudovat minipivovar?

Provoz minipivovaru musí splňovat ustanovení zákona o spotřebních daních, hygienické předpisy a požadavky Státní zemědělské a potravinářské inspekce (SZPI), tj. jak technické parametry objektu, tak technologii výroby a zázemí pro prodej. Provozovatel není povinen absolvovat odpovídající vzdělání, aby dodržel technologii výroby. 1x ročně inspektoři odebírají vzorky výrobku na rozbor do laboratoře. Provozovatel se musí naučit čelit pravidelným kontrolám ze strany Celní správy a SZPI.

Doporučení Jaroslava Kutílka pro začínající podnikatele:

ideální objem varny piva, aby výdělek uživil jednoho člověka, je 5 hl.





Přírodní sirupy, extra džemy a povidla

Michaely Naumecové

Sobětuchy 298, 537 01 Chrudim

www.marmeladka.cz



Jak a kdy vše začalo ...

Paní Naumecová se v r. 2013 ke konci mateřské dovolené rozmýšlela, zda se vrátit do původního zaměstnání či hledat jinou formu tak, aby skloubila práci a péči o děti a domácnost. V té době ji zaujal recept na džem Meruňky s levandulí a životní příběh paní Blanky Milfaitové. Uvařila jej, naaranžovala a podělila rodinu a přátelé. Z jejich nadšení si vzala inspiraci a začala vařit za rodinné podpory džemy a marmeládky ve větším objemu a v širší druhové skladbě. K džemům a povidlům se pak postupem času přidala výroba sirupů na přípravu domácích limonád. Na konci daného roku začala s přípravou na vytvoření odpovídajícího prostoru pro výrobu džemů ve svém domě. V únoru 2014 proběhla kolaudace a zprovoznila e-shop na prodej výrobků.

Současnost

Paní Naumecová rozvíjí své aktivity s citem. Sleduje zpětnou vazbu od zákazníků, což je pro ní prioritní. V současné době zpracovává již výhradně lokální ovoce od lokálních maloproducentů v duchu bioekonomiky. Bylinky si pěstuje na vlastní zahradě. Počítá s omezenou

výrobní kapacitou současných prostor, a proto více a více klade důraz na kvalitu a osvětu o přínosu zpracování a konzumace lokálního ovoce.

Jak bylo uvedeno paní Naumecová se ráda inspihuje a zapojuje do aktivit v Železnohorském regionu. Její výrobky obdržely certifikát ŽELEZNÉ HORY regionální produkt a později byly její výrobky oceněny v soutěži Regionální potravina Pardubického kraje pořádané pod záštitou Ministra zemědělství, i v regionální potravinářské soutěži MLS Pardubického kraje. V rámci získávání lokálního ovoce a následného odbytu spolupracuje s jinými lokálními producenty a prodejci. Pravidelně se účastní tradičních akcí pro veřejnost, např. CHRUDIMSKÁ POUŤ.

Budoucnost

V budoucnu by se ráda věnovala výchově a osvětě ohledně formy a přínosu zpracování lokální produkce ovoce se zaměřením na prospěšnost jak pro konzumenty, tak pro krajinu regionu. Ráda by se věnovala propojení nabídky lokálního ovoce a poptávky od lokálních zpracovatelů, prodejců či majitelů restaurací nebo kaváren...

Produkce

Čistě přírodní džemy z lokálního ovoce

Čistě přírodní sirupy z ovoce a bylin

Hrušková a švestková povidla

Certifikovaná produkce ŽELEZNÉ HORY regionální produkt

Přírodní sirupy, extra džemy a marmeládky

Forma odbytu

E-shop www.marmeladka.cz

Z větší části osobní prodej na trzích a jarmarcích

Prodej ze dvora – pouze po předchozí dohodě

Další prodejní místa, dodávka sirupů:

Zámecká restaurace Choltice

Lokálka Pardubice

Rozvoj navazujících činností v rámci diverzifikace aktivit

Semináře a pracovní dílny

Nedílnou součástí návratu k využívání místního přírodního bohatství, mezi něž patří i ovoce a jakékoli další plody a rostliny, je osvěta. Dnešní doba není o tom, že se vařením domácí marmelády ušetří, ale o tom, že si plně uvědomujeme, co a proč konzumujeme a jaký to má důležitý vliv na naše zdraví. Už jsme zapomněli, jak chutná pravé ovoce bez „chemie“. A už jsme také pozapomněli, že za kvalitu je nutno odpovídajícím způsobem i zaplatit. V tomto duchu jsou vedeny a rozvíjeny akce pro lidi, kteří mají podobné zájmy a chtějí pro sebe udělat něco prospěšného.

Co to obnáší vybudovat provoz pro výrobu džemů a sirupů?

Podstatné je, že výrobní prostory byly přebudovány ve funkčním rodinném domě a tedy nemusely mít plné provozní zázemí (šatny, sociální zázemí), jako by musely mít v případě budování provozu samotného. Tím byly sníženy realizační náklady na přestavbu. Provoz pro zpracování ovoce musí splňovat nařízení Krajské hygienické stanice, Stavebního úřadu a Státní zemědělské a potravinářské inspekce (SZPI), tj. jak technické parametry objektu, tak technologii výroby. Prodejní prostory v tomto případě nebyly řešeny. Provozovatel nemusí absolvovat odpovídající vzdělání, aby dodržel technologii výroby. Musí jí pouze zpracovat a předložit SZPI společně s nahlášením zahájení dané činnosti. Provozovatel musí počítat s kontrolami ze strany SZPI. Pro různé formy odbytu musí mít provozovatel živnostenský listy na maloobchod a velkoobchod a hostinskou činnost.

Doporučení Michaely Naumecové pro začínající podnikatele:

Zprovoznění výrobních prostor v rodinném domě trvalo přibližně 4 měsíce. Požadavky na provozovnu, jak technické, tak i finanční, byly v rozumné míře a daly se akceptovat. Pozitivním rozhodnutím bylo se zapojit do místní komunity – MAS ŽR, která v počátku velmi pomohla se zorientovat ohledně vhodného marketingu a odbytových cest. Zde také našla mnoho vazeb na lokální producenty, se kterými nyní spolupracuje.



EKOfarMA Horecký dvůr manželů Markových

Sobětuchy 298, 537 01 Chrudim

www.marmeladka.cz



Jak a kdy vše začalo ...

Selský původ a celoživotní práce v zemědělství přivedly pana Vlastimila Marka po roce 1994 do prostor bývalého hraběcího velkostatku. Od r. 2003 se společně s manželkou zabývají výrobou a prodejem biotechnologických produktů (v dané době byly na trhu pouze zahraniční a cenově nedostupné). Biopreparáty jsou citlivou alternativou „chemie“. Napomáhají přírodě při procesu „samočištění“ a mají značný vliv na zvyšující se kvalitu povrchových vod. Výrobky ekologického výrobního programu SEKOL® byly mezi prvními, které právem získaly značku ŽELEZNÉ HORY regionální produkt.

V r. 2010 aktivity manželů Markových citlivých k přírodě daly vzniknout subjektu EKOfarMA Horecký dvůr. Farmu najdete v Horeckém Dvoře, místní části obce Jedousov. Zde manželé žijí a rozvíjejí své aktivity, nabízejí ubytování na farmě.

Současnost

Manželé přetvářejí nejen farmu samotnou (objekty, plochy), ale zdokonalují i svoji podnikatelskou a osvětovou činnost. Vznikají aktivity, které se ve výsledku vhodně propoju-

jí, a tak získávají na přidané hodnotě jako jedinečný celek. Cílem je uvést zpět do života usedlost Horecký Dvůr, který byl v minulosti jedním z devíti hospodářských dvorů patřící k choltickému panství.

Postupně byl založen ovocný sad s důrazem na chuťovou rozmanitost postupně dozrávajících odrůd v systému ekologického zemědělství tak, aby v budoucnu mohly být nabídnuty produkty z vlastního ovoce. Na základě osvěty ohledně přínosu využívání biotechnologií vznikla za podpory MAS Železnohorský region Ekostezka Země rytíře Sekolíka, která především dětem prakticky ukazuje, jak fungují přírodní procesy. Ta byla následně doplněna přírodními herními prvky tak, aby se děti mezi zastaveními odreagovaly, ale také aby se naučily kolektivní spolupráci či zdolávání fyzických překážek. Farma je přístupná široké veřejnosti.

Manželé Markovi jsou zakládajícími členy MAS Železnohorský region od r. 2005. Své záměry konzultují v rámci regionu i s ostatními členskými subjekty. Sledují vývoj trendů (člen PRO-BIO Svazu ekologických zemědělců a profesního spolku Ovocnářské unie ČR), zapojují se do mnoha aktivit (V(t)IP karta turistické oblasti Chrudimsko-Hlinecko, prezentace pro školy, místní trhy a jarmarky...). Paní Anna Marková je iniciátorkou vzniku FORMANSKÉ STEZKY, která propojuje areály certifikovaných výrobců v regionu. Lidé „putují“ mezi nimi, předávají si poznatky mezi sebou i ostatními lidmi, a tak nejen že přirozeně zvyšují obbyt lokální produkce, ale nabývají i mnoho praktických a tradičních vědomostí.

Budoucnost

V budoucnu by manželé rádi rozvíjeli aktivity jak v rovině produktové, tak i osvětové. V areálu farmy bude vybudována sušička a moštárna vlastního ovoce a odpovídající zázemí pro prodej veškerých výrobků. V dalším plánu je vytvoření výběhů pro tradiční zvířata. V rámci rozšíření nabídky pro návštěvníky se farma zapojí do projektu: GOLF&FUN.

Produkce

Výrobky ekologického výrobního programu SEKOL®

Ovoce a výrobky z něj

Certifikovaná produkce ŽELEZNÉ HORY regionální produkt

Výrobní program SEKOL® (VENTURA-VENKOV)

Křížaly rytíře Sekolíka (EKOfarMA Horecký dvůr)

Forma odbytu

E-shop www.ventura-venkov.cz

Osobní prodej na trzích a jarmarcích

Prodej ze dvora – pouze po předchozí dohodě

Rozvoj navazujících činností v rámci diverzifikace aktivit

Zázemí pro pracování a obbyt produkce

V návaznosti na vlastní ovocný sad v systému ekologického zemědělství je nutností vybu-

dovat odpovídající zázemí pro zpracování ovoce (sušička na křížaly, moštárna na ovocnou šťávu, chladicí prostory pro uskladnění ovoce) tak, aby produkce mohla být beze zbytku a variantně využita. V dalším plánu může být technika na balení, atd. Výsledný zpracovaný produkt má vyšší koncovou přidanou hodnotu, než prvoprodukt – čerstvé ovoce. S tím souvisí i vybudování zázemí pro prodej produkce v areálu tak, aby bylo přístupné a příjemné pro koncového zákazníka.

Osvětové akce

V rámci zvýšení povědomí o produkci v areálu je vhodnou cestou rozvíjet aktivity osvětové, které v druhém plánu podpoří její odbyt. V současné době může veřejnost navštívit Ekostezku Země rytíře Sekolíka samostatně či s výkladem. Nyní nárazové přednášky a workshopy budou rozvíjeny do pravidelných aktivit s tématem: Jak se chovat k přírodě.

Princip ekologického zemědělství:

Hospodaření bez používání umělých hnojiv a chemických prostředků, které bere ohled na přirozený koloběh v přírodě.

Co to obnáší stát se ekozemědělcem?

- 1.** Zemědělec musí zahájit hospodaření dle platné ekologické legislativy (nabýt osvědčení o zápisu do evidence zemědělského podnikatele, musí mít registrované pozemky v systému LPIS)
- 2.** Musí absolvovat vstupní kontrolu u kontrolní organizace (např.: Kontrola ekologického hospodářství, KEZ, Biokont, aj.) dle vlastního výběru a následně každoročně podstupovat tyto kontroly (odběr vzorků plodin a případně výrobků z nich)
- 3.** Po úspěšné kontrole odešle zemědělec vyplněnou registrační žádost a osvědčení o zemědělské činnosti na Ministerstvo zemědělství
- 4.** Po uplynutí povinné doby registrace může zemědělec požádat o zařazení nadstavbových dotačních titulů na příslušné Zemědělské agentuře Ministerstva zemědělství



Doporučení manželů Markových:

Forma ekohospodaření je založena na tradičním vztahu k půdě, ke krajině, k přírodě jako celku se zodpovědností k budoucím generacím. Nepoužívání chemie je prvořadě rozhodnutí, forma ekohospodaření vznikla tedy naprosto přirozeně, ne s prvořadým zájmem o „EKO značku“ produkce. Zvládnutí procesu stát se ekozemědělcem tedy není nic náročného.



Doporučené informační zdroje:

www.zeleznohorsky-region.cz MAS Železnohorský region

www.regionalni-znacky.cz Asociace regionálních značek ČR

www.eagri.cz Informační zdroj Ministerstva zemědělství

www.eltrby.cz Asociace malých a středních podnikatelů a živnostníků ČR - EET

www.szpi.gov.cz Státní zemědělská a potravinářská inspekce

www.svscr.cz Státní veterinární správa

www.khspsc.cz Krajská hygienická stanice Pardubického kraje

www.celnisprava.cz Celní správa



LOKÁLNÍ EKONOMIKA VENKOVA

**Naši významní
partneři v oblasti
lokální ekonomiky:**



Pardubický kraj



Univerzita
Pardubice



Asociace regionálních značek



... a samozřejmě všichni naši členové,
lokální producenti a přátelé.

***Tato publikace
vznikla za podpory
Pardubického kraje.***

LOKÁLNÍ EKONOMIKA VENKOVA

vydala v nákladu 5000 ks
MAS Železnohorský region © 2016
Autorské fotografie,
odborné texty Kateřina Korejtková,
kolektiv a archiv MAS ŽR
Grafické zpracování, autorské fotografie a tisk:
Pavel Vítek, Josefa Ressler 2279, 530 02 Pardubice