

# Analýza zdravotního stavu obyvatel

## Zdravého města CHRUDIM

II. část



2014

MUDr. Miloslav Kodl

Analýza byla zpracována za podpory Národní sítě Zdravých měst ČR v rámci projektu „STRATEG-2“, který je financován z prostředků ESF prostřednictvím Operačního programu Lidské zdroje a zaměstnanost a státního rozpočtu ČR.



PODPORUJEME  
VAŠI BUDOUCNOST  
[www.esfcr.cz](http://www.esfcr.cz)

## ÚVOD

Jedná se o druhou část analýzy zdravotních ukazatelů pro město Chrudim. **Východiskem pro zpracování analýzy jsou data poskytnuta Ústavem zdravotnických informací a statistiky v rámci programu Data Presentation System (DPS), a to v rozsahu územního členění obce s rozšířenou působností III.stupně (dále jen Chrudim).** Oproti první analýze ~~je především rozšířeno období dostupnosti dat přímo pro samotné město, bude tedy snazší rozpoznat eventuelní změny v trendech vývoje ukazatelů. Samozřejmě je vývoj doplněn o další roky, poslední analyzovaná data jsou z roku 2012.~~ Předkládaný text navazuje na první analýzu a její nedílnou součástí. V současném textu nebudeme opakovat již vysvětlené pojmy a souvislosti. Pokusíme se proto zaměřit především na ty ukazatele, které by naznačovaly nějaké změny v nastolených trendech a nebudou zde opakovány již prezentované a nezměněné závěry.

## VÝSLEDKY

Demografické trendy pokračují i v dalších letech stejnoměrným zvyšováním průměrného věku obyvatel města, který se projevuje zvyšováním indexu stáří (graf 1). Muži měli ještě v roce 2012 hodnotu indexového čísla pod hladinou 100, což znamená, že převažovala populace do 14 let nad starší 65 let, ale vzestupný trend je předpokladem brzkého překročení této hranice. U žen je indexové číslo 40% nad průměrem. Za poslední čtyři roky přibýlo v Chrudimi 150 mužů a 200 žen ve věku nad 80 let. V roce 2012 žilo v Chrudimi 3351 obyvatel starších 80 let.

S přibývajícím starším populací dochází i k prodlužování ukazatele střední délka života. U mužů i u žen v Chrudimi je střední délka života pod úrovní České republiky i Pardubického kraje. U mužů je to téměř o jeden rok, u žen o 0,5 roku. U žen je střední délka života v Chrudimi o 6,5 roku delší než u mužů (graf 2 a 3). Od roku 2008 se u mužů i u žen prodloužila střední délka života o jeden rok. Se střední délkou života při narození se prodlužuje i naděje na dožití u 65letých mužů i žen. U žen je vzestup výraznější než u mužů, u obou pohlaví je opět pod úrovní v České republice i Pardubickém kraji (graf 4 a 5).

Celková úmrtnost nadále klesá. Pokles je přibližně stejně strmý jako ve srovnávaných lokalitách, hodnota úmrtnosti ale zůstává vyšší, než je v České republice. Je tomu tak u mužů i u žen (graf 6 a 7). Ve skladbě nejčastějších příčin smrti se mezi roky 2003 a 2012 neudály příliš podstatné změny. U obou pohlaví došlo ke snížení úmrtnosti na kardiovaskulární onemocnění, která se kompenzovala zvýšením úmrtnosti u skupiny „ostatní“, neboť zastoupení úmrtnosti na nádorová onemocnění ani na vnější příčiny smrti nedoznalo žádných změn (graf 8 a 9).

Nejčastější příčinou smrti je úmrtnost na nemoci srdce a cév. Trend úmrtnosti je výrazně klesající u obou pohlaví. Úmrtnost u mužů se v posledních letech dostala na úroveň úmrtnosti v České republice, u žen je v Chrudimi trvale nad touto úrovní (graf 10 a 11).

Druhou nejčastější příčinou smrti jsou nádorová onemocnění. Rovněž u této příčiny smrti je zaznamenán pokles úmrtnosti, trend je však ve srovnání s úmrtností na kardiovaskulární onemocnění pomalejší. Úmrtnost u mužů v Chrudimi je velmi mírně nad úrovní v České republice (graf 12). U žen je úmrtnost na zhoubné nádory pod úrovní České republiky, ale trend poklesu se v posledních letech zastavil (graf 13). V roce 2012 zemřelo v Chrudimi na nádory 146 mužů a 97 žen.

Úmrtnost na poranění a otravy je v ČR třetí nejčastější příčinou smrti. I u této úmrtnosti dochází k mírnému poklesu, který hlavně u mužů vyplývá z dlouhodobého trendu, v posledních letech dochází spíše k mírnému zvyšování hodnot. Meziroční kolísání hodnot úmrtnosti je výraznější než u předchozích ukazatelů, proto je doplněno v grafu naznačeným lineárním trendem vývoje (graf 14 a 15). Podskupinou této kategorie úmrtí jsou úmrtí na úmyslná sebepoškození (graf 16 a 17). U této skupiny úmrtí je u obou pohlaví v Chrudimi zaznamenán pokles úmrtnosti a hodnoty jsou pod úrovní České republiky.

Obecnou charakteristikou nemocnosti může být hospitalizovanost. Srovnatelné údaje jsou pouze pro celkovou hospitalizovanost podle místa bydliště. V absolutních číslech je hospitalizovanost mužů i žen v Chrudimi v posledních deseti letech stabilní. Standardizovaná hospitalizovanost je v Chrudimi mírně nad hodnotami v České republice i v Pardubickém kraji.

Kojenecká (do jednoho roku) i novorozenecká (do 28 dnů po porodu) úmrtnost jsou v České republice obecně na velmi nízké úrovni, přesto i v posledních letech zaznamenáváme mírný pokles. V roce 2010 dokonce nebylo v Chrudimi zaznamenáno žádné úmrtí. U novorozenecké úmrtnosti dochází v Chrudimi z hlediska dlouhodobého trendu k velmi mírnému vzestupu úmrtnosti, která je nad úrovní ČR. U kojenecké úmrtnosti je v Chrudimi klesající trend shodný s ČR, lehce nad její úrovní (graf 16 a 19). V absolutních číslech však počty zemřelých počítáme v jednotkách případů.

Počet spontánních potratů udávaný na 1000 žen ve fertilním věku setrvává přibližně od roku 2005 v Chrudimi na stejné úrovni. Počet jen velmi mírně překračuje hodnoty v České republice (graf 20). Z dlouhodobého hlediska je velmi mírně vzestupný trend u dětí narozených s vrozenou vývojovou vadou, v posledních letech ale dochází k poklesu hodnot, které se dostaly dokonce pod úroveň České republiky (graf 21). V souladu s celorepublikovým trendem stoupá i počet dětí narozených s nižší porodní vahou do 2500 g (graf 22).

Incidence sledovaných infekčních onemocnění je v Chrudimi na velmi nízké úrovni. Výskyt syfilis (graf 23) i kapavky (graf 24) se pohybuje v jednotkách případů a v řadě let dokonce nebyl evidován žádný případ onemocnění. Incidence tuberkulózy (graf 25) má klesající trend, který je v průměru shodný s celorepublikovým výskytem.

Celková incidence nádorových onemocnění má u obou pohlaví v České republice trvale mírně vzestupný trend. V Chrudimi z dlouhodobého hlediska vývoje zaznamenáváme spíše pokles hodnot. Pokles je patrnější u mužů (graf 26 a 27). V posledních letech je incidence nádorů v Chrudimi přibližně na úrovni v České republice, ale nad hodnotami v Pardubickém kraji. To platí pro muže i ženy.

Incidence nádorů prsu u žen setrvává v Chrudimi z dlouhodobého hlediska na stejné úrovni, srovnatelné s Českou republikou. Meziroční kolísání hodnot zůstává okolo průměru, který naznačuje dlouhodobý trend (graf 28). Klesající trend má v Chrudimi incidence nádorů hrdla děložního, která je navíc trvale pod úrovní v České republice (graf 29). Klesající trend zaznamenáváme i u nádorů těla děložního, který je mírně nad republikovým průměrem (graf 30). Nádory vaječníků mají rovněž klesající trend a úroveň v Chrudimi odpovídá incidenci v České republice (graf 31). Nádory prostaty u mužů mají v České republice trvale vzestupný výskyt, v Chrudimi je vývoj velmi obtížně hodnotitelný, protože po několika letech vyššího výskytu došlo mezi lety 2006-2008 k poklesu hodnot, které v následujících dvou letech opět stouply. Matematicky za celé sledované období vychází klesající trend, ale hodnoty, v posledních letech srovnatelné s výskytem nádorů v ČR, tomu neodpovídají (graf 32).

U dispenzarizovaných onemocnění je patrný vzestup evidovaných alergiků v poradnách, který se početně z hladiny hluboko pod výskytem obvyklým v ČR dostal na jeho úroveň (graf 33). Prevalence diabetu má v Chrudimi dlouhodobě vzestupný trend, který však trvale zůstává pod celorepublikovou úrovní (graf 34).

## ZÁVĚRY

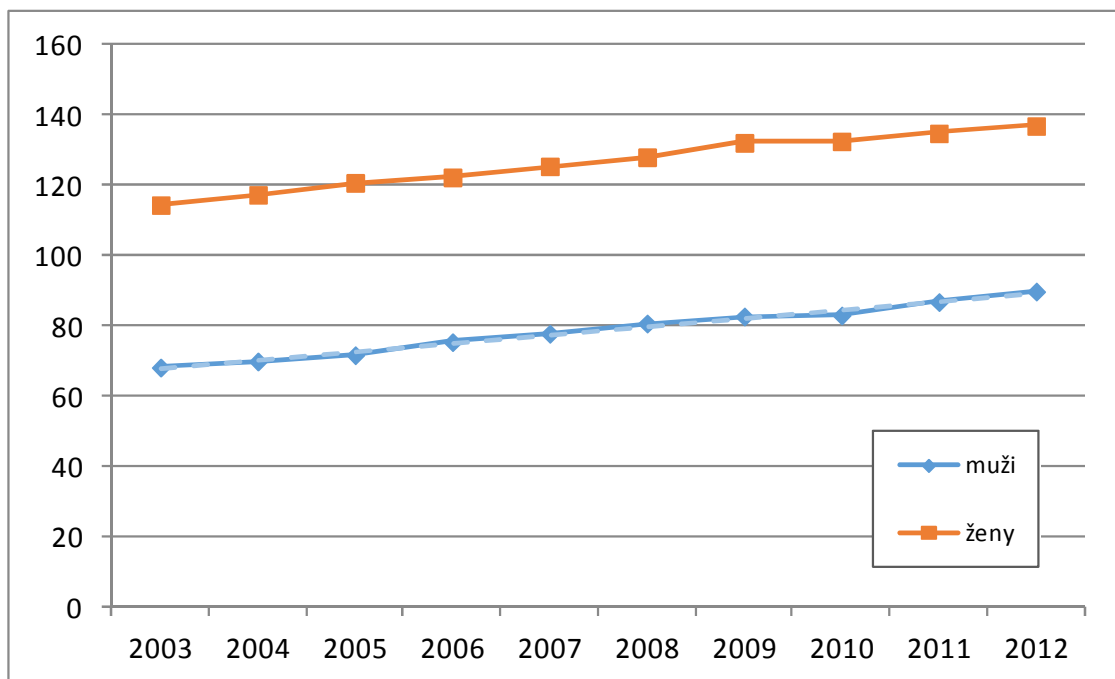
*V Chrudimi pokračuje vývoj zdravotních a demografických ukazatelů v již dříve naznačených liniích. Přidáním dalších roků sledování jen některé naznačené vztahy nabyly výraznějších kontur. V Chrudimi, tak jako v celé republice, nadále dochází ke stárnutí populace. To se projevuje růstem indexu stáří a zvyšováním počtu starých lidí nad 80 let věku. Současně s tím dochází k prodlužování střední délky života. U žen v Chrudimi je i nadále střední délka života u žen o necelých 7 let delší než u mužů.*

*Prodlužující se střední délka života je logicky doprovázena poklesem úmrtnosti. Pokles úmrtnosti je nejvýraznější u kardiovaskulárních onemocnění a projevuje se nejen vlastním poklesem specifické úmrtnosti, ale i v poměru zastoupení příčiny smrti k ostatním příčinám. To platí společně pro muže i pro ženy.*

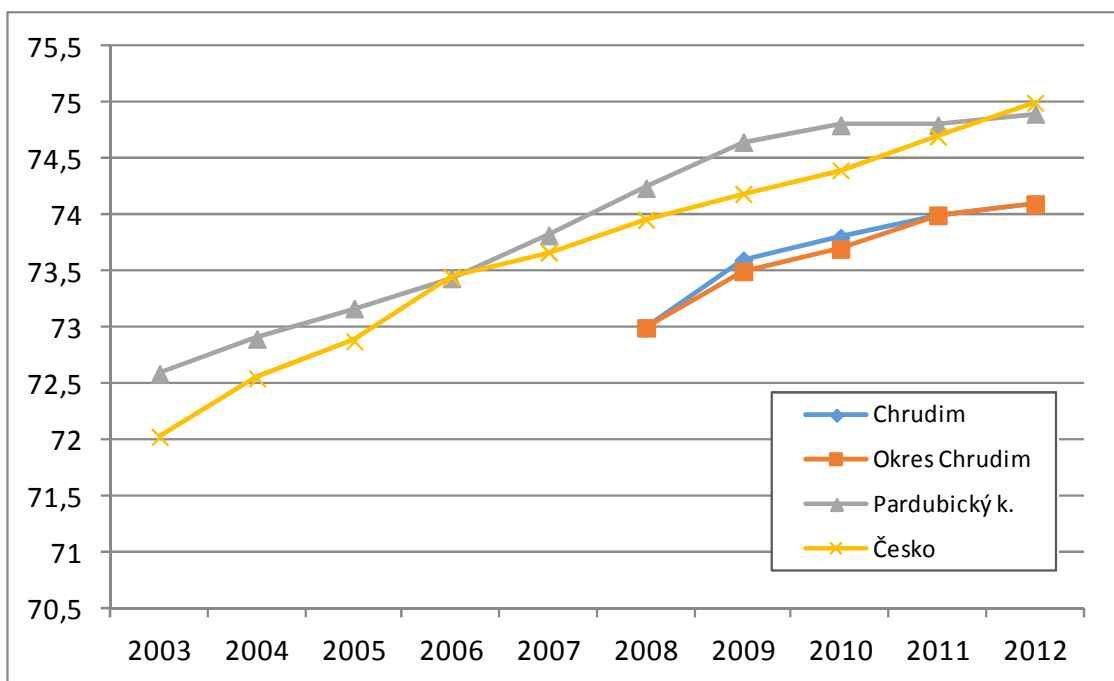
*V nemocnosti stojí za pozornost především nárůst pacientů v alergologických poradnách a dosažení hladiny obvyklé v ČR. Počet evidovaných diabetiků rovněž stoupá, ale trvale zůstává pod celorepublikovou úrovní.*

## DEMOGRAFIE

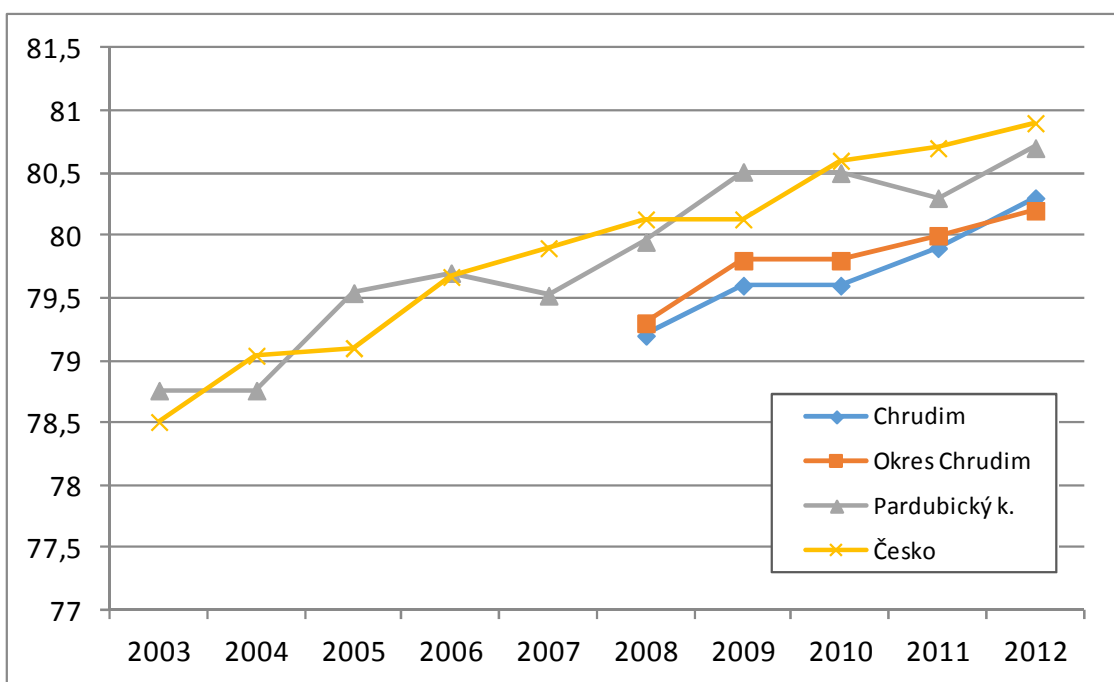
**Graf 1 Index stáří [100\*(65+/(0-14))] – srovnání mužů a žen ve městě Chrudim (2003-2012)**



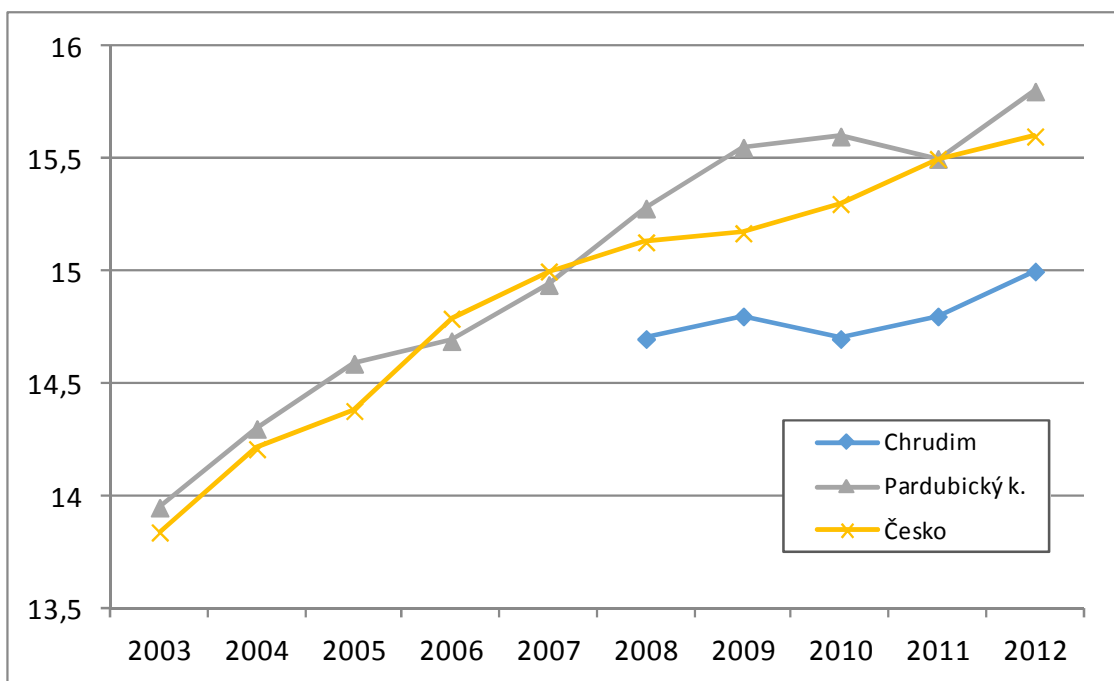
**Graf 2 Střední délka života při narození u MUŽŮ ve městě Chrudim, okrese Chrudim, v Pardubickém kraji a v ČR v letech 2008 – 2012**



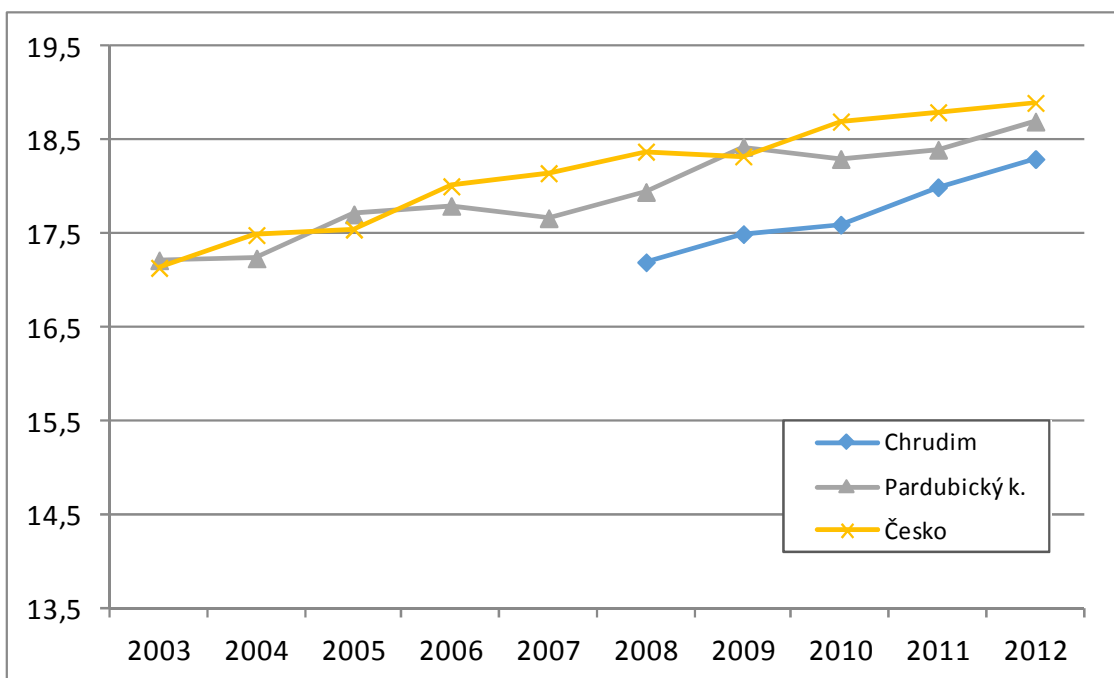
**Graf 3 Střední délka života při narození u ŽEN v městě Chrudim, okrese Chrudim, v Pardubickém kraji a v ČR v letech 2008 – 2012**



**Graf 4 Střední délka života u MUŽŮ ve věku 65 let ve městě Chrudim, okrese Chrudim, v Pardubickém kraji a v ČR v letech 2008 – 2012**

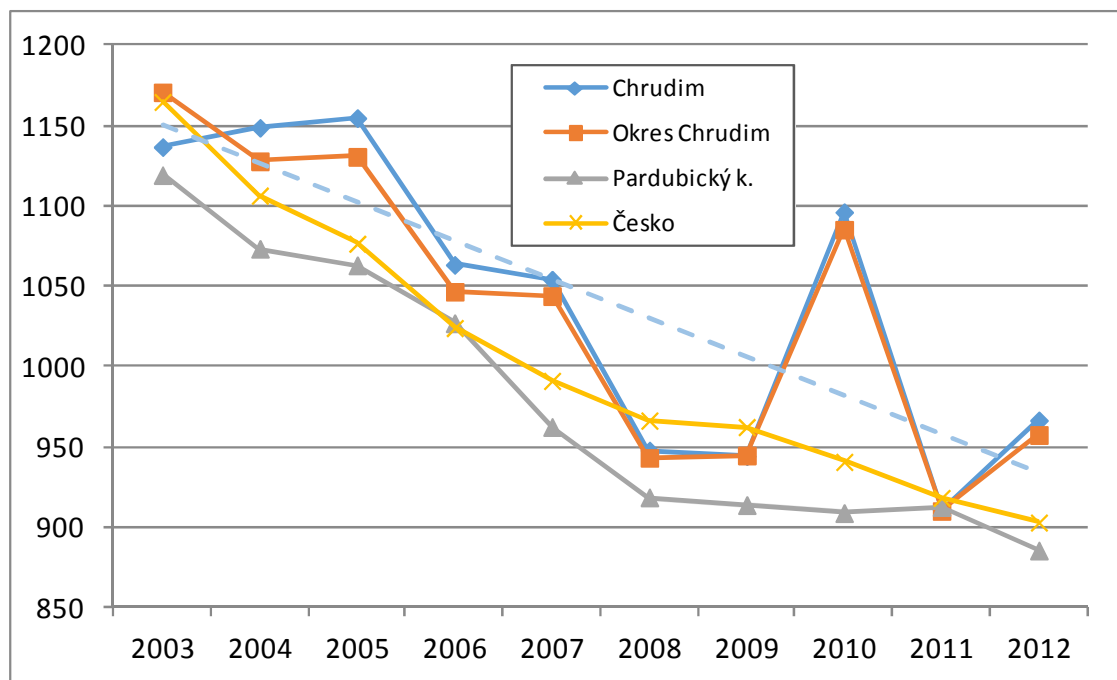


**Graf 5 Střední délka života u ŽEN ve věku 65 let ve městě Chrudim, okrese Chrudim, v Pardubickém kraji a v ČR v letech 2008 – 2012**

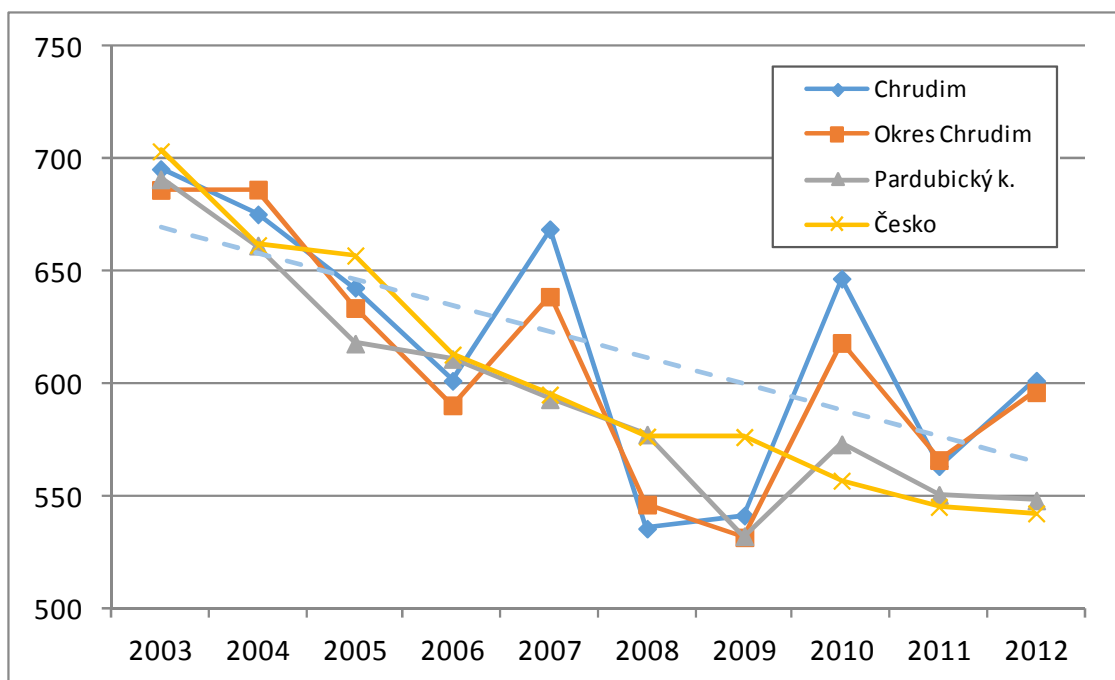


## ÚMRTNOST

**Graf 6 Celková úmrtnost MUŽŮ ve městě Chrudim, okresu Chrudim, v Pardubickém kraji a v ČR v letech 2003 – 2012**

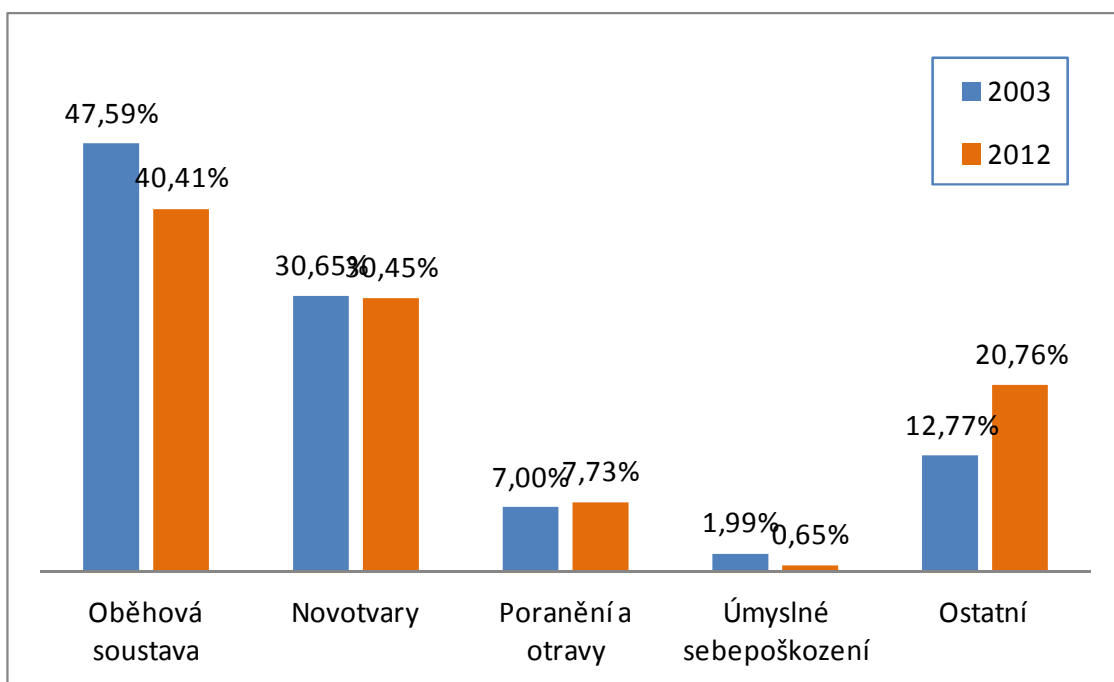


**Graf 7 Celková úmrtnost ŽEN ve městě Chrudim, okresu Chrudim, v Pardubickém kraji a v ČR v letech 2003 – 2012**

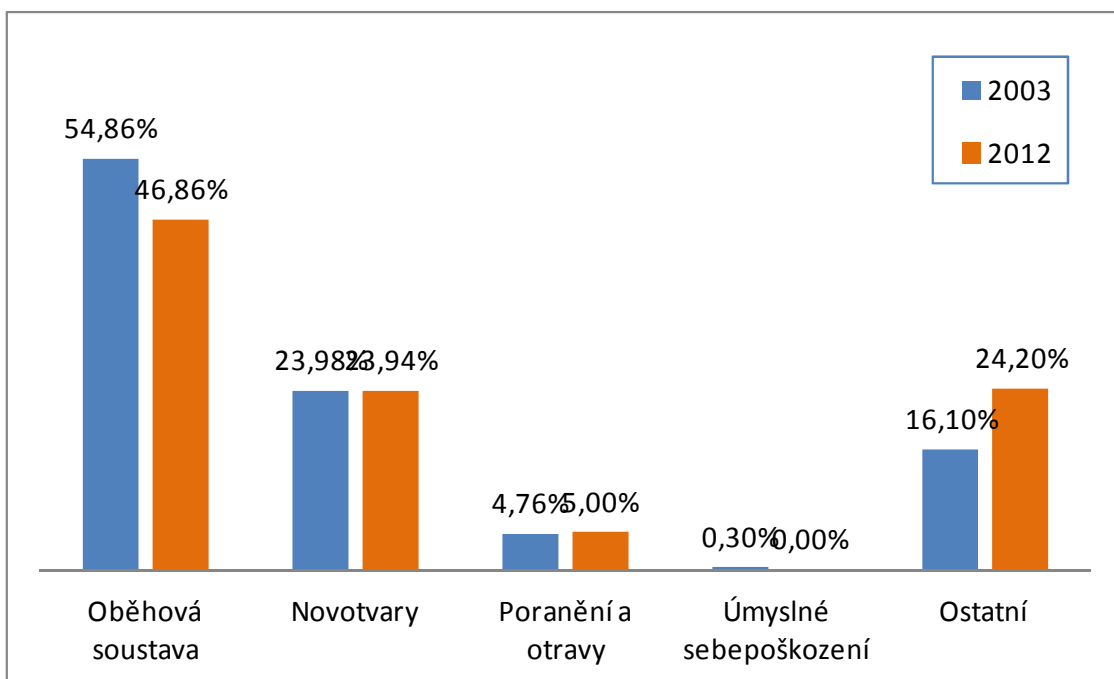


**Graf 8 Porovnání příčin úmrtí MUŽI – Chrudim 2003 a 2012**

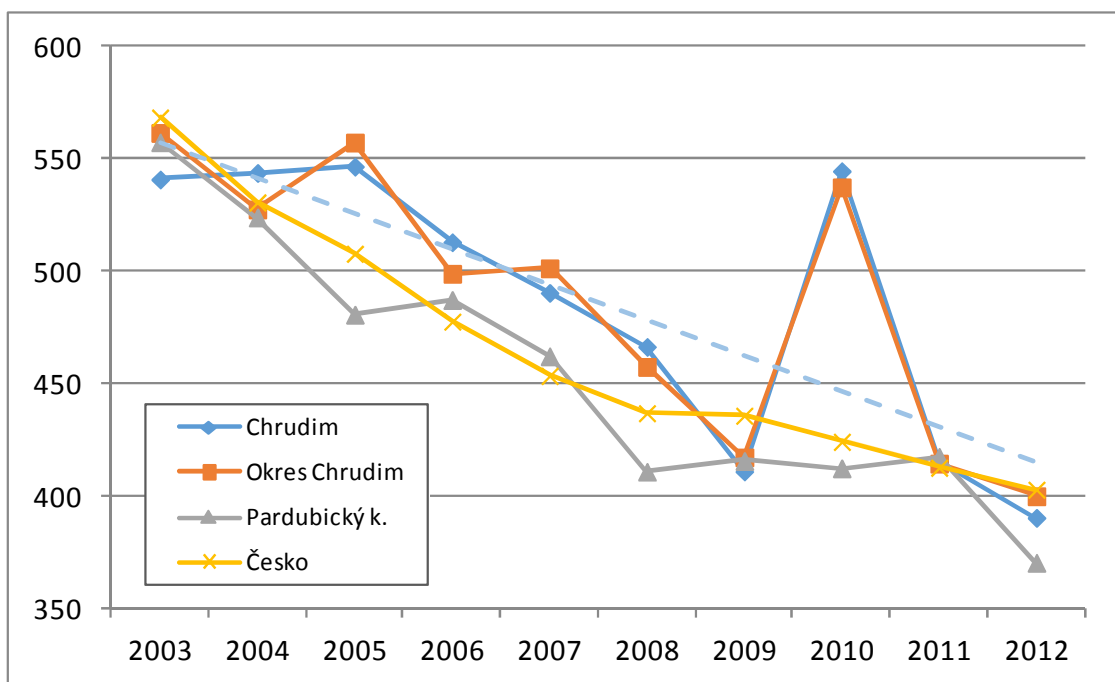




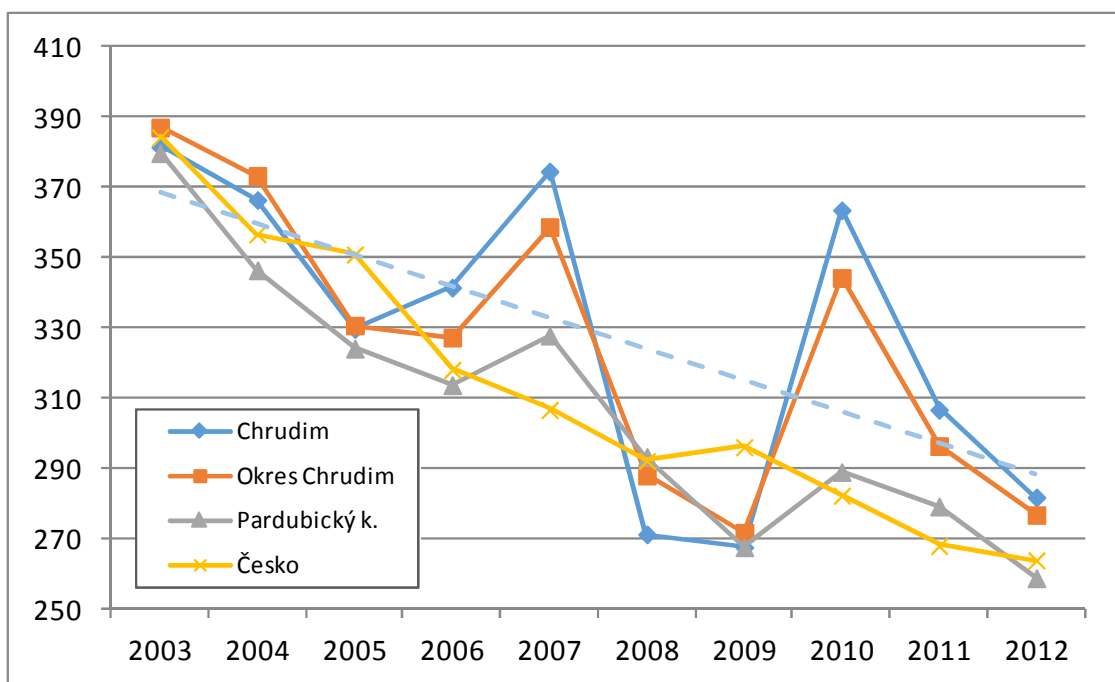
**Graf 9 Porovnání příčin úmrtí ŽENY – Chrudim 2003 a 2012**



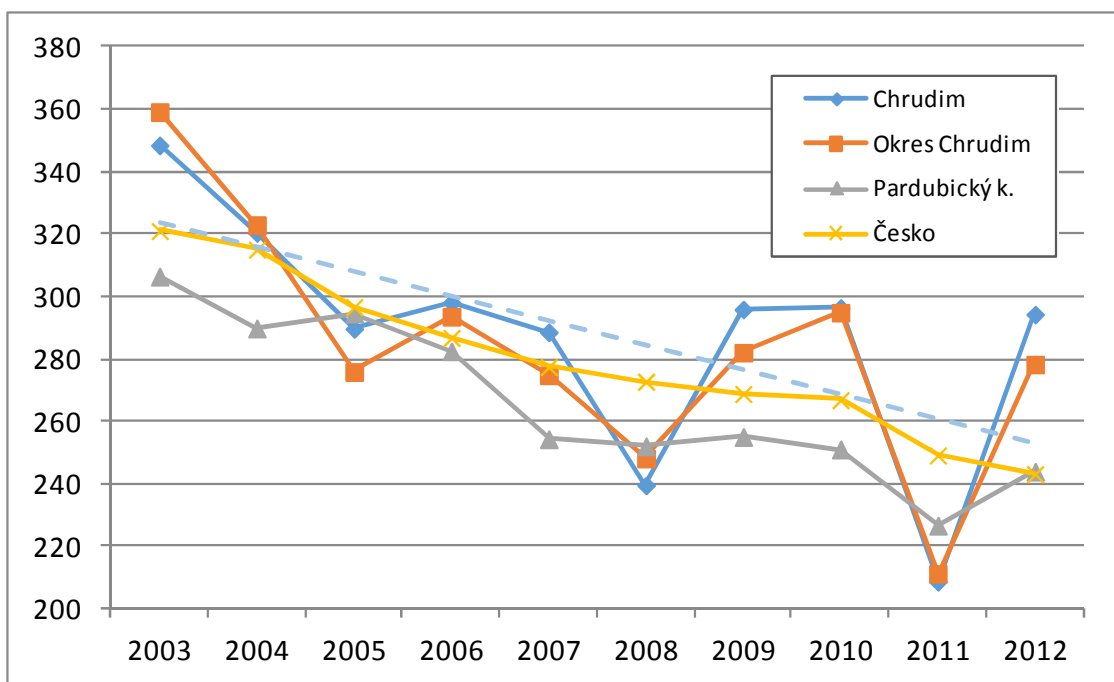
**Graf 10 Úmrtnost na nemoci oběhové soustavy u MUŽŮ ve městě Chrudim, okresu Chrudim, v Pardubickém kraji a v ČR v letech 2003 – 2012**



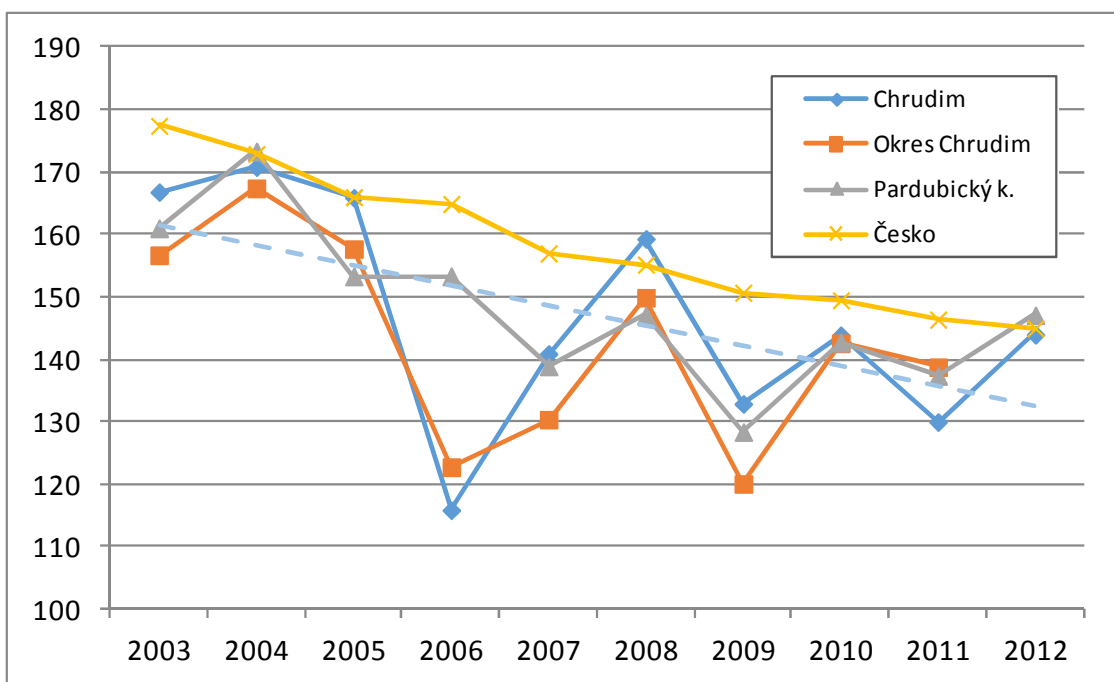
**Graf 11 Úmrtnost na nemoci oběhové soustavy u ŽEN ve městě Chrudim, okrese Chrudim, v Pardubickém kraji a v ČR v letech 2003 – 2012**



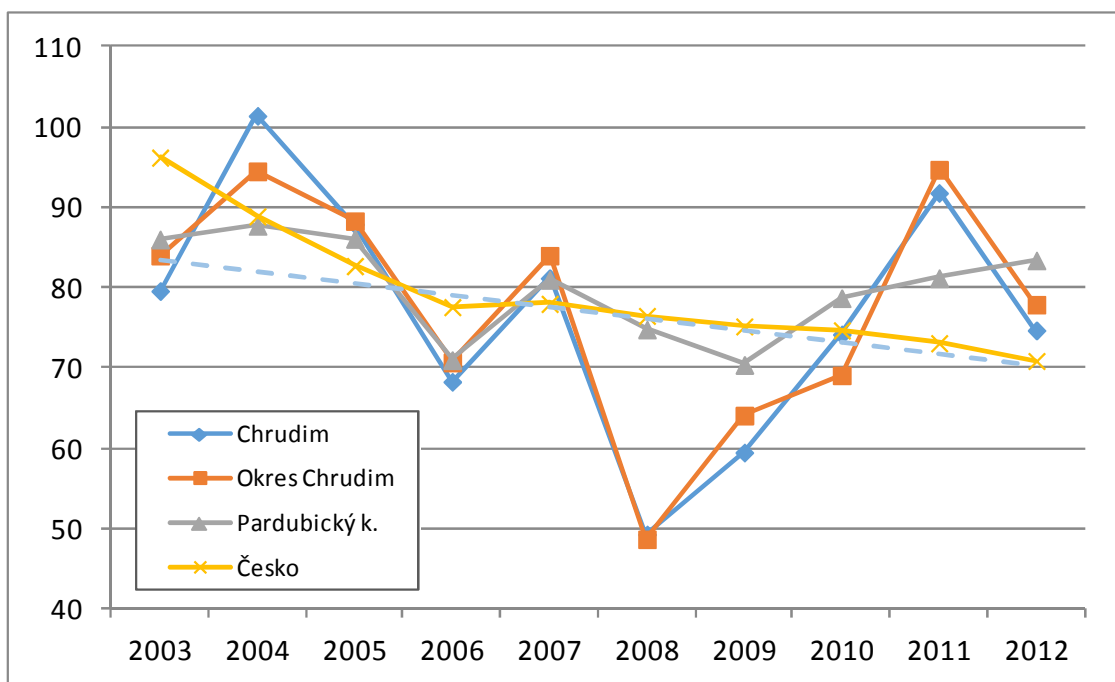
**Graf 12 Úmrtnost na zhoubné nádory u MUŽŮ ve městě Chrudim, okrese Chrudim, v Pardubickém kraji a v ČR v letech 2003 – 2012**



**Graf 13 Úmrtnost na zhoubné nádory u ŽEN ve městě Chrudim, okrese Chrudim, v Pardubickém kraji a v ČR v letech 2003 – 2012**



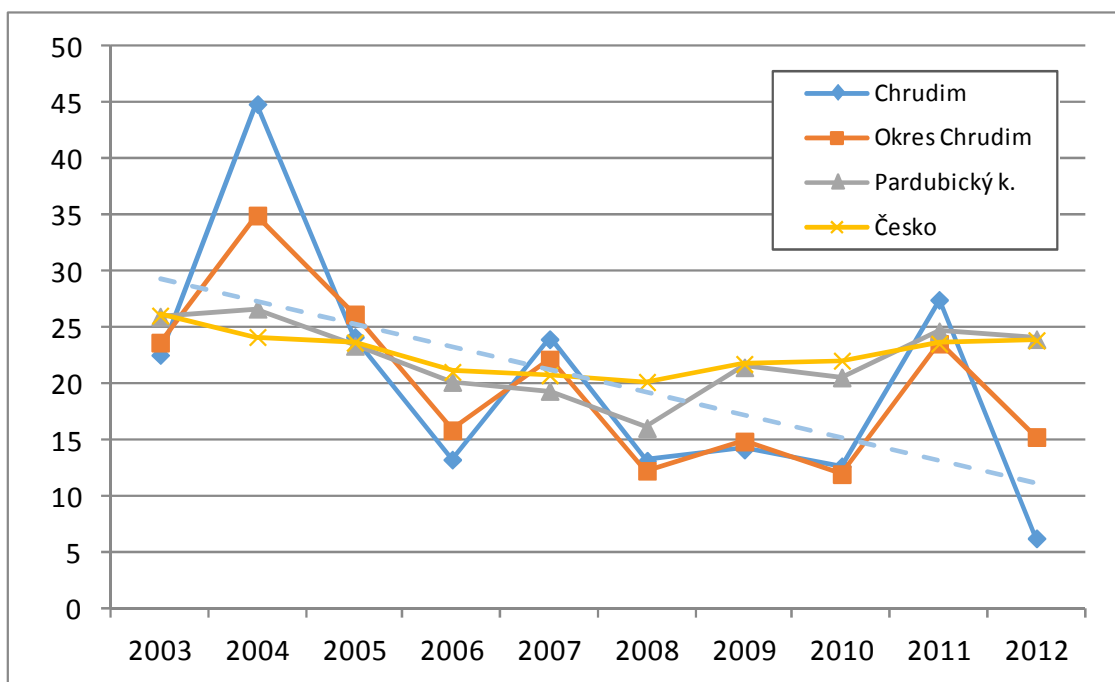
**Graf 14 Úmrtnost MUŽŮ na poranění, úrazy a otravy ve městě Chrudim, okrese Chrudim, v Pardubickém kraji a v ČR v letech 2003 – 2012**



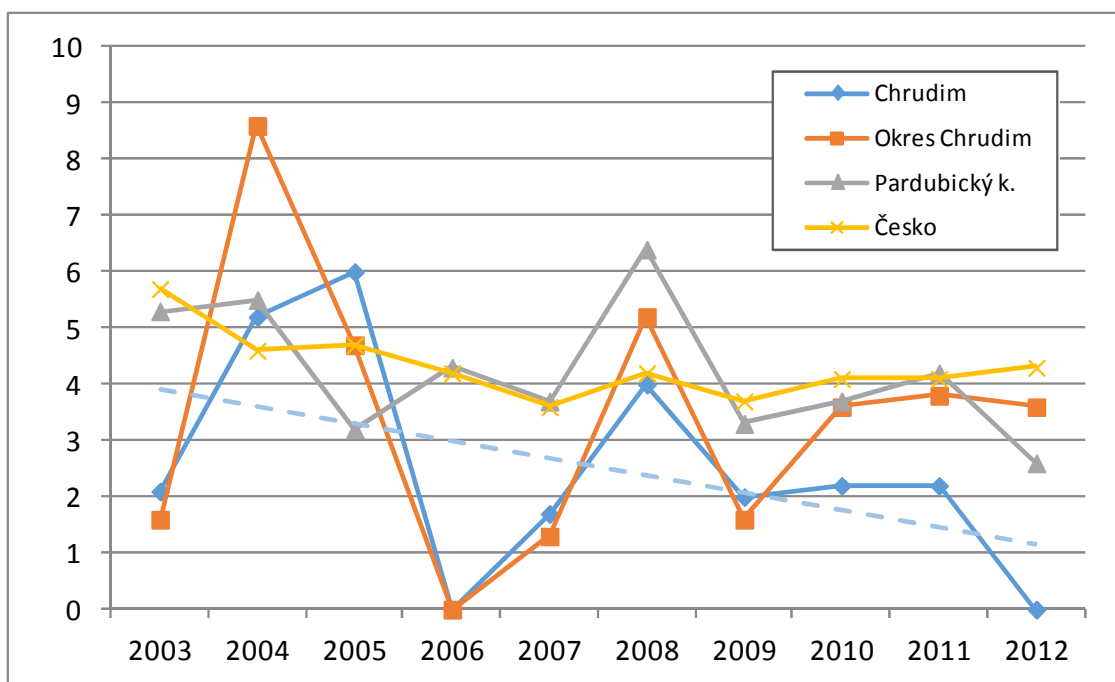
**Graf 15 Úmrtnost ŽEN na poranění, úrazy a otravy ve městě Chrudim, okrese Chrudim, v Pardubickém kraji a v ČR v letech 2003 – 2012**



**Graf 16 Úmrtnost MUŽŮ na úmyslné sebepoškození ve městě Chrudim, okrese Chrudim, v Pardubickém kraji a v ČR v letech 2003 – 2012**

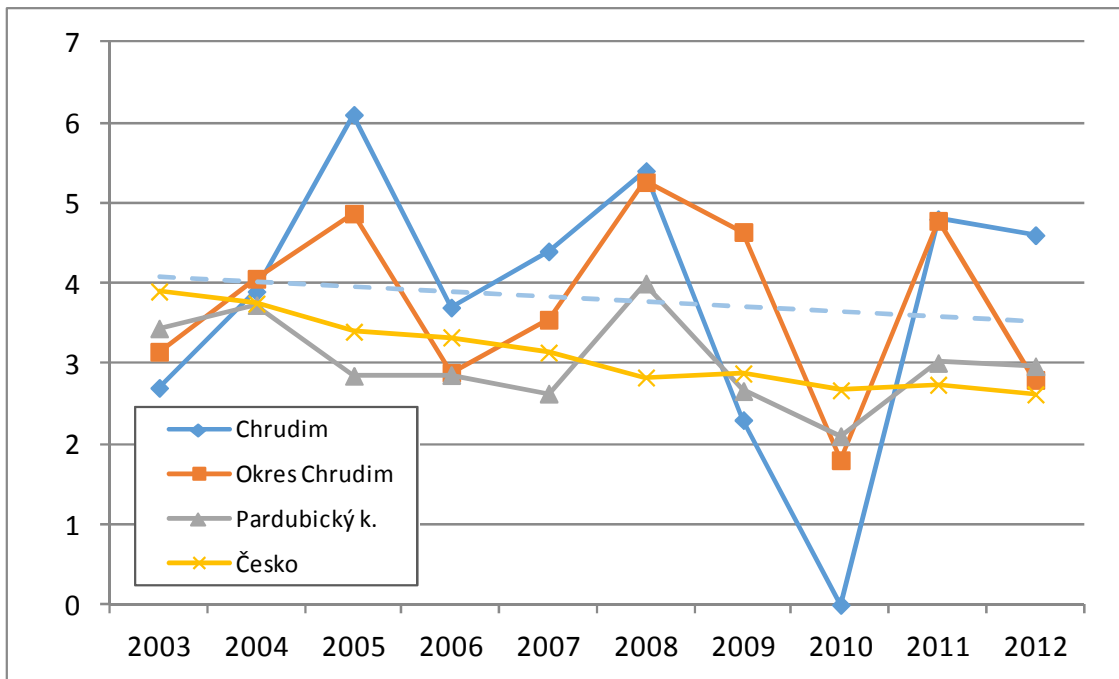


**Graf 17 Úmrtnost ŽEN na úmyslné sebepoškození ve městě Chrudim, okrese Chrudim, v Pardubickém kraji a v ČR v letech 2003 – 2012**

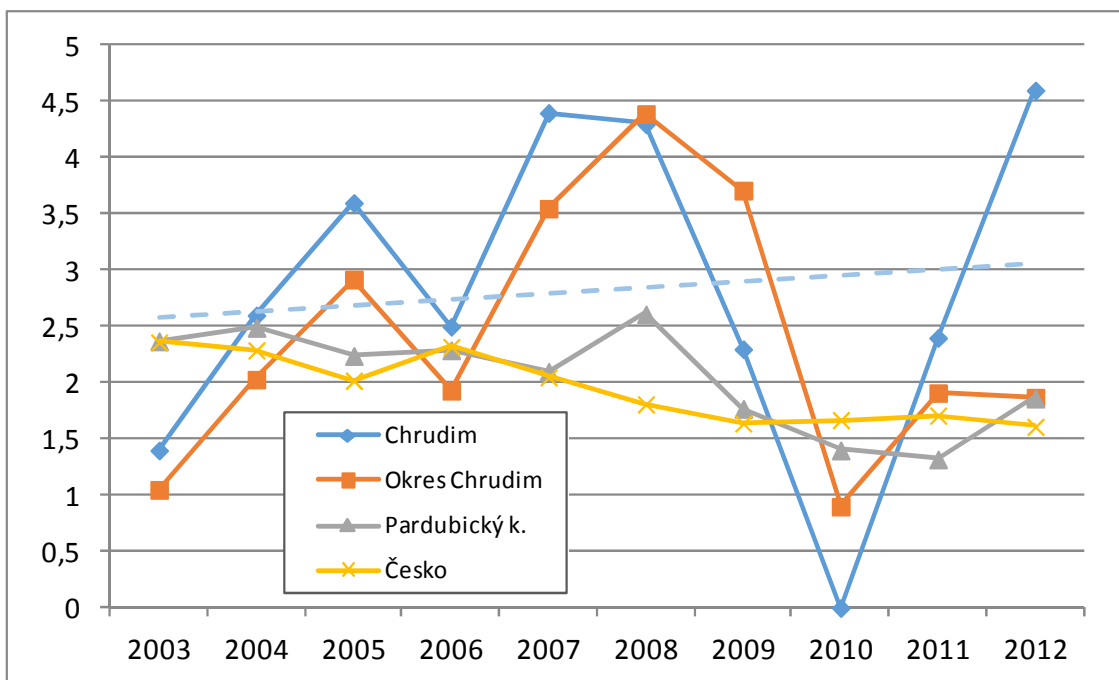


## REPRODUKČNÍ ZDRAVÍ

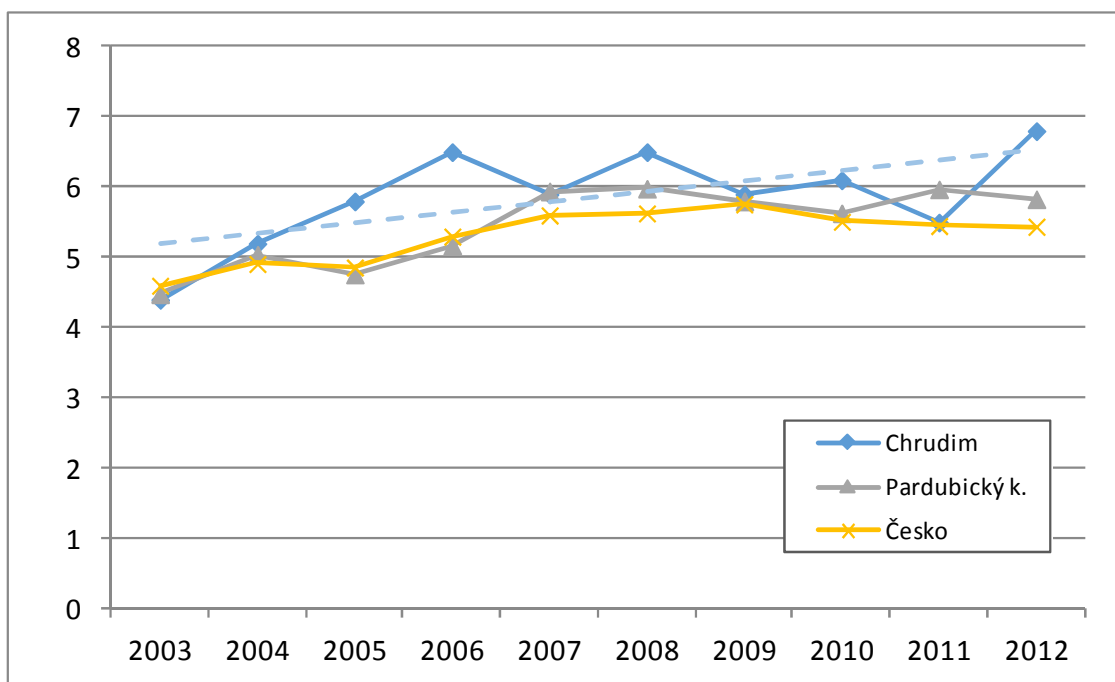
**Graf 18 Kojenecká úmrtnost ve městě Chrudim, okrese Chrudim, v Pardubickém kraji a v ČR v letech 2003 – 2012**



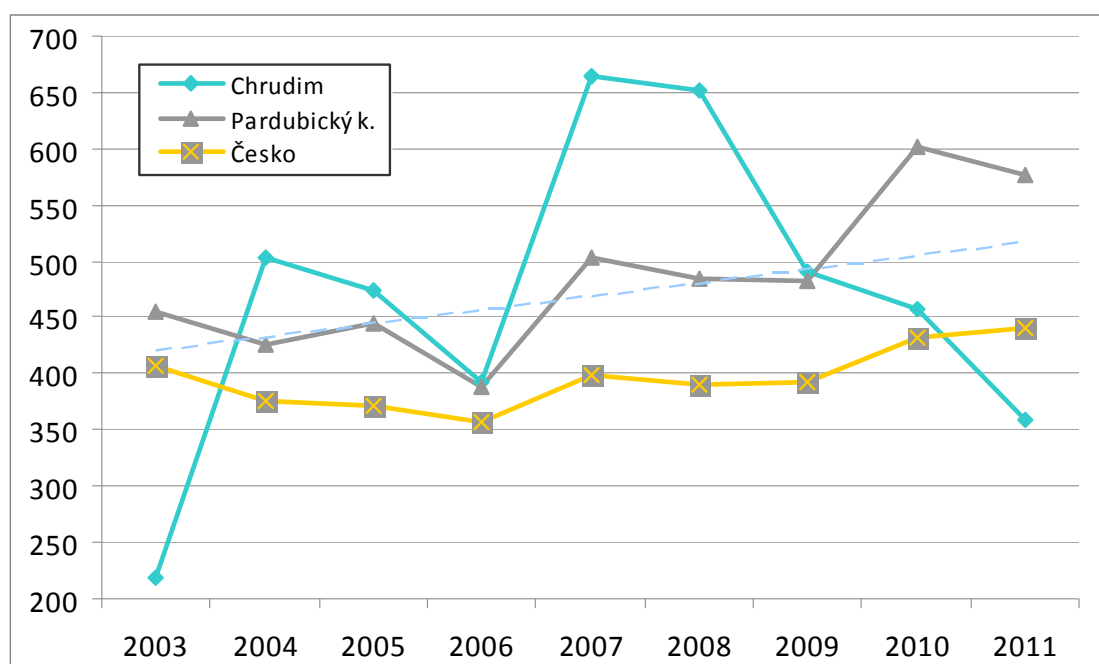
**Graf 19 Novorozenecká úmrtnost ve městě Chrudim, okrese Chrudim, v Pardubickém kraji a v ČR v letech 2003 – 2012**



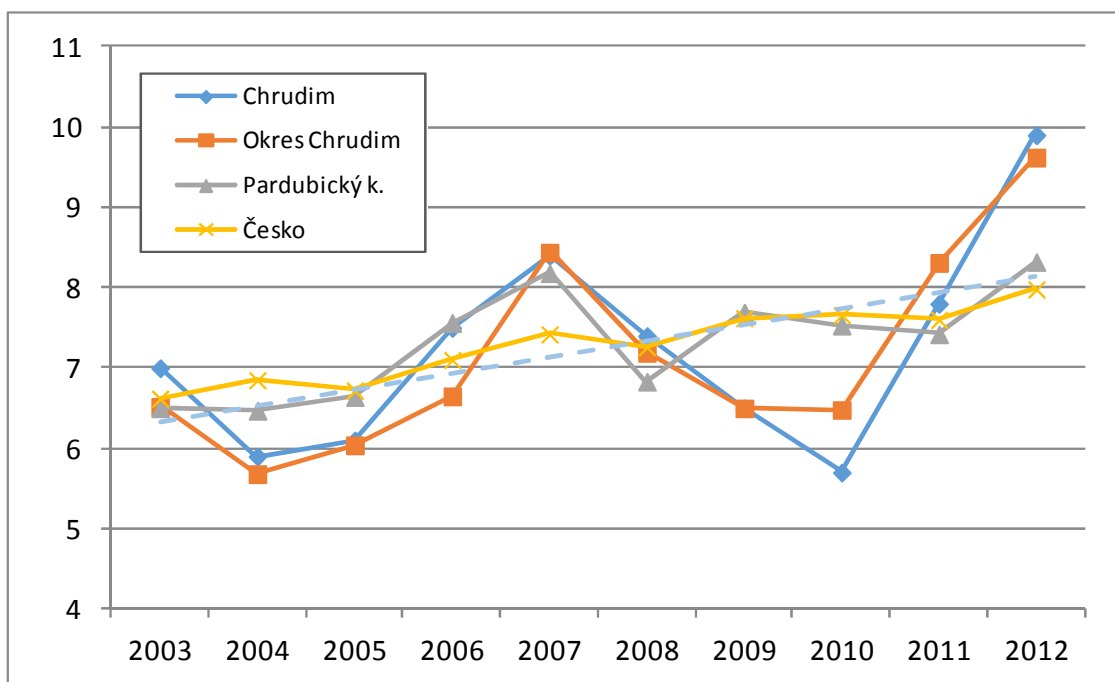
**Graf 20 Počet spontánních potratů na 1 000 žen ve fertilním věku ve městě Chrudim, okrese Chrudim, v Pardubickém kraji a v Česku v letech 2003-2012**



**Graf 21 Živě narozené děti s vrozenou vývojovou vadou (zjištěnou do 1 roku věku) ve městě Chrudim, okrese Chrudim, v Pardubickém kraji a v ČR v letech 2003 – 2012**



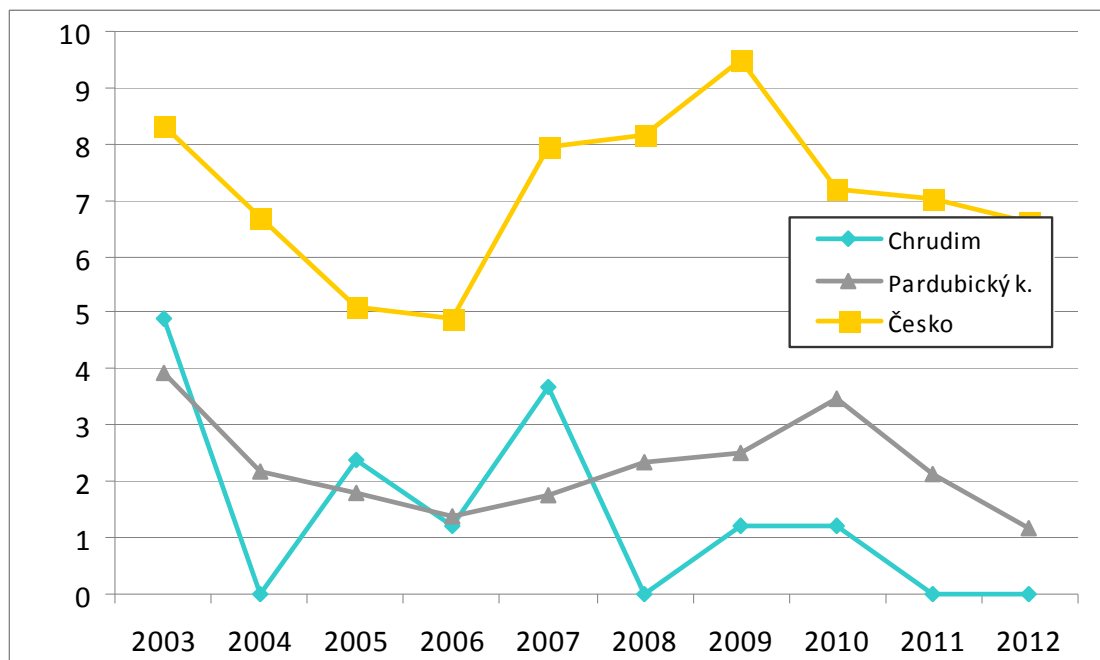
**Graf 22 Procento živě narozených dětí do 2 500 gramů ve Chrudim, okrese Chrudim, v Pardubickém kraji a v ČR v letech 2003 – 2012**



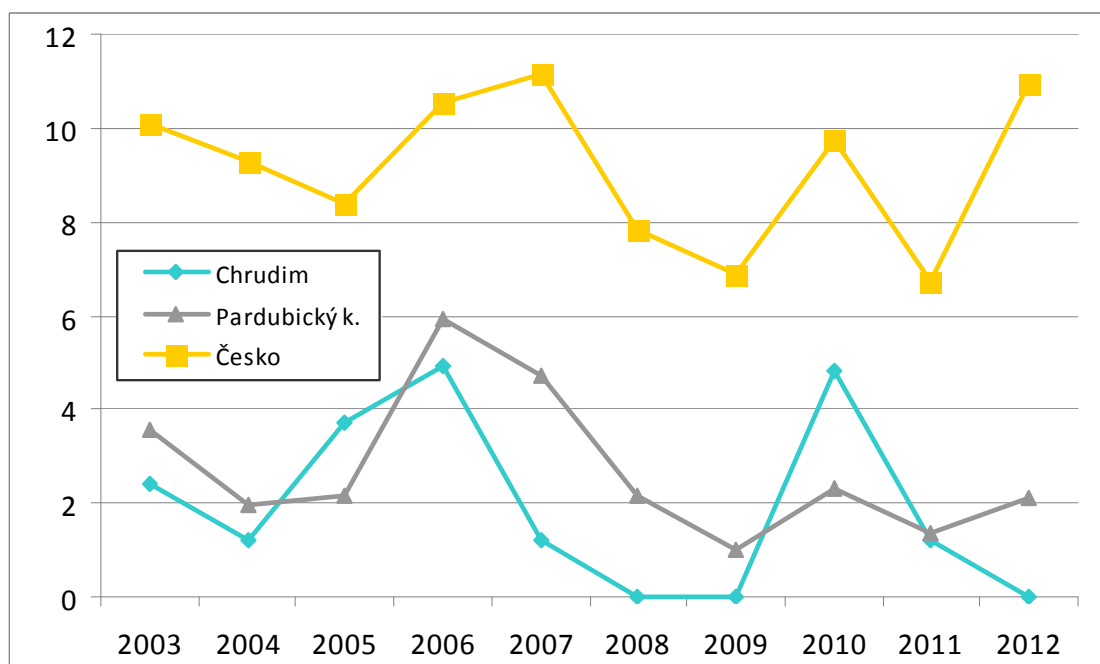


## INFEKČNÍ ONEMOCNĚNÍ

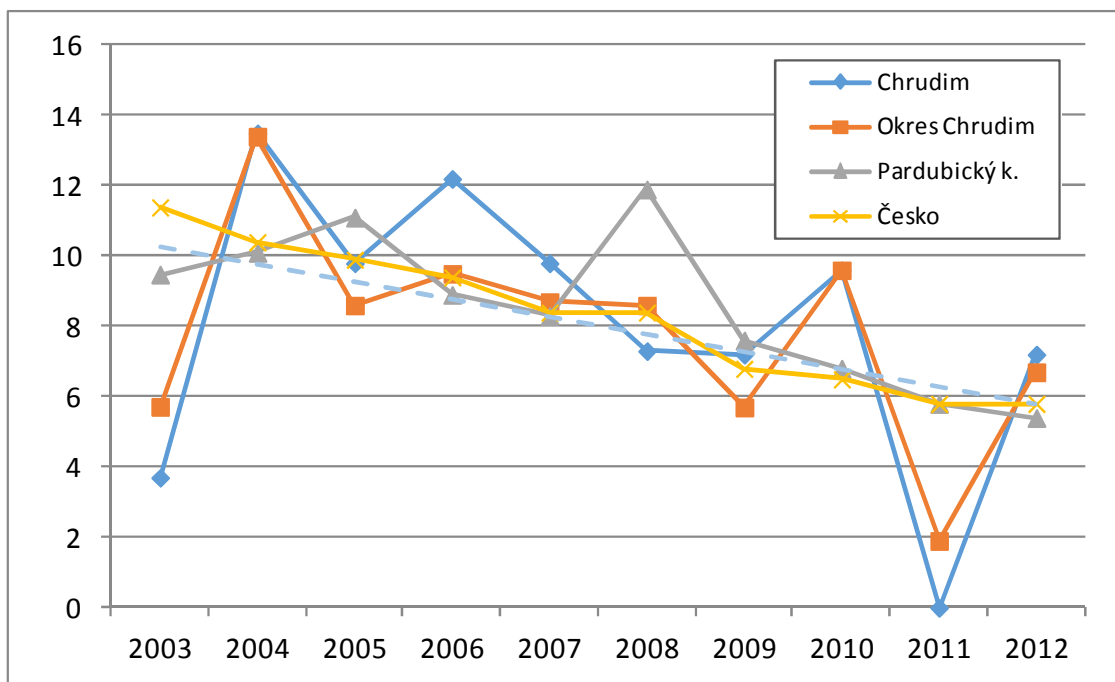
**Graf 23** Incidence syfilis ve městě Chrudim, okrese Chrudim, v Pardubickém kraji a v Česku, v letech 2003-2012



**Graf 24** Incidence kapavky ve městě Chrudim, okrese Chrudim, v Pardubickém kraji a v Česku, v letech 2003-2012

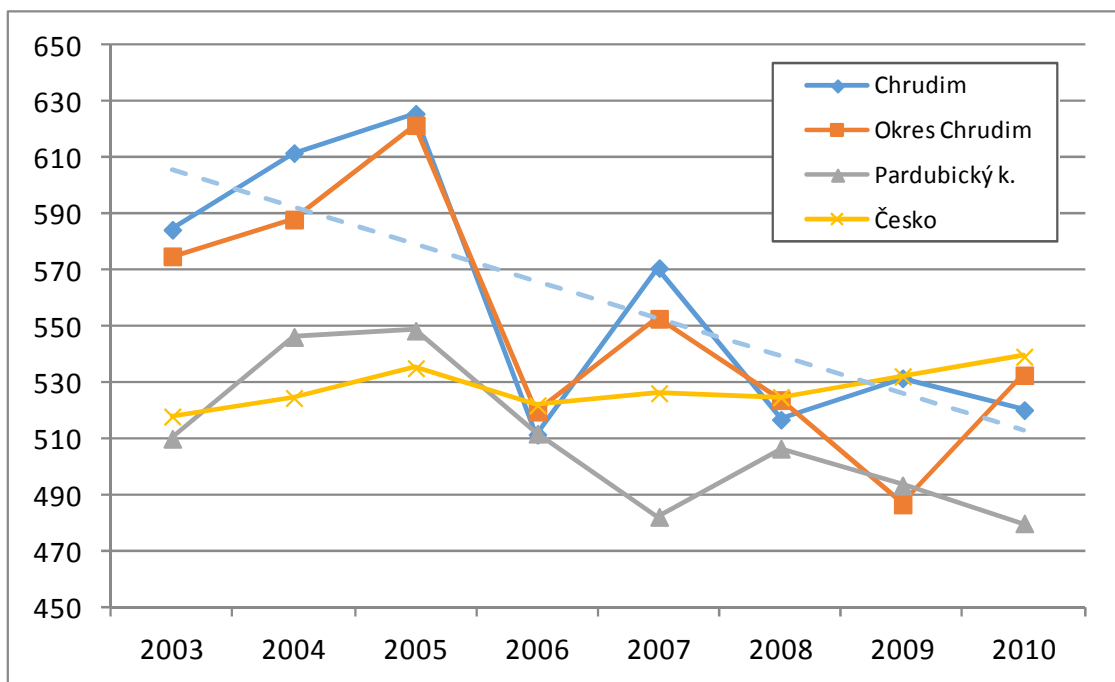


**Graf 25 Incidence tuberkulózy ve městě Chrudim, okrese Chrudim, v Pardubickém kraji a v Česku, v letech 2003-2012**

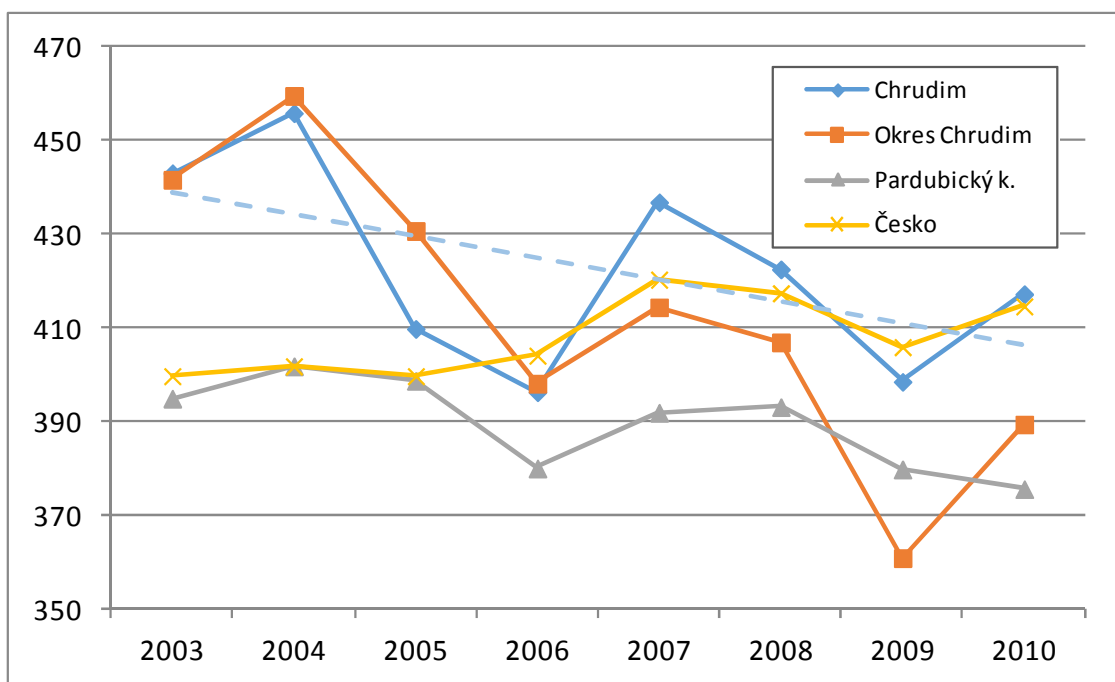


## INCIDENCE NÁDORŮ

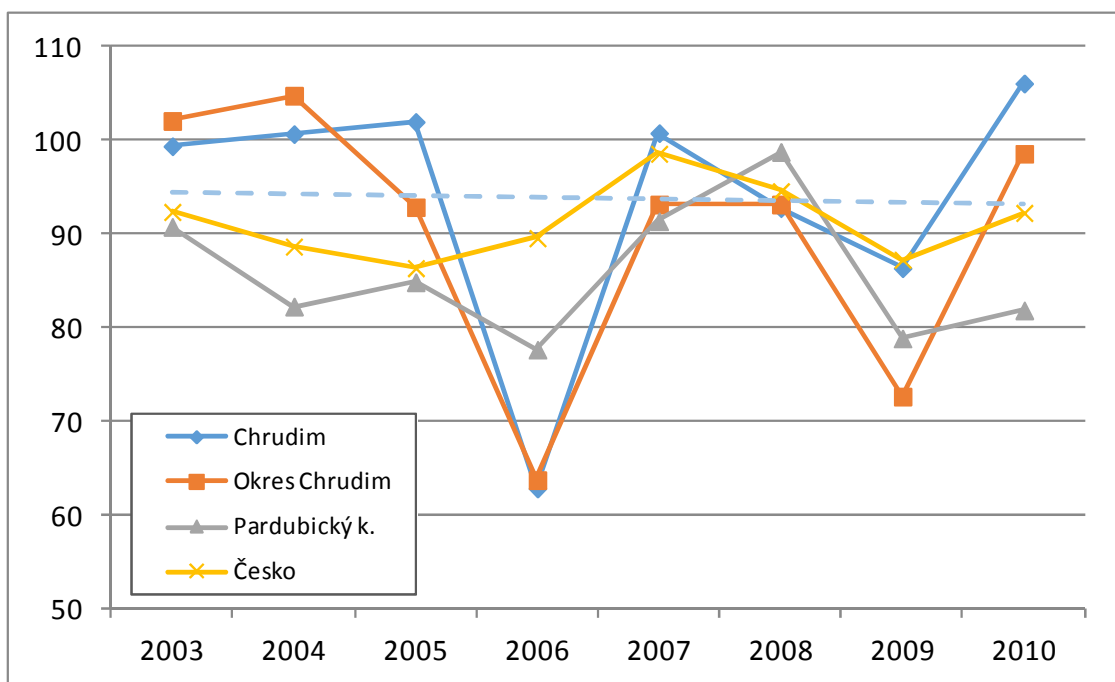
**Graf 26 Standardizovaná incidence zhoubných novotvarů a novotvarů in situ MUŽŮ, bez dg C44 (evr. standard) ve městě Chrudim, okrese Chrudim, v Pardubickém kraji a v Česku, v letech 2003-2010**



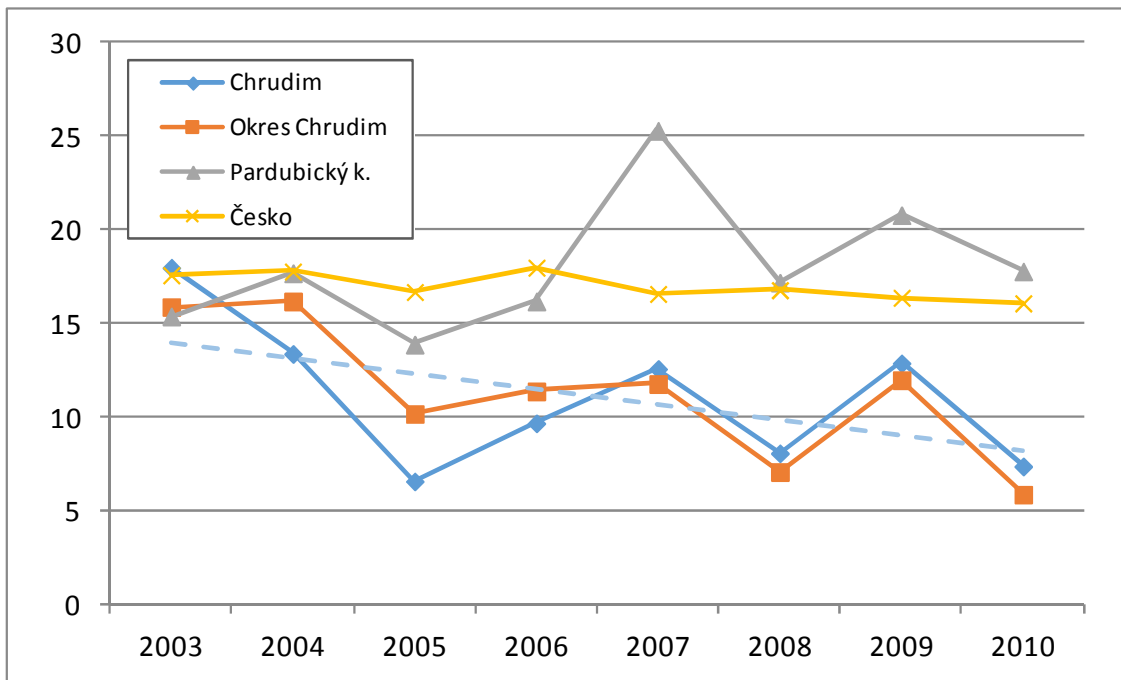
**Graf 27 Standardizovaná incidence zhoubných novotvarů a novotvarů in situ ŽEN, bez dg C44 (evr. standard) ve městě Chrudim, okrese Chrudim, v Pardubickém kraji a v Česku, v letech 2003-2010**



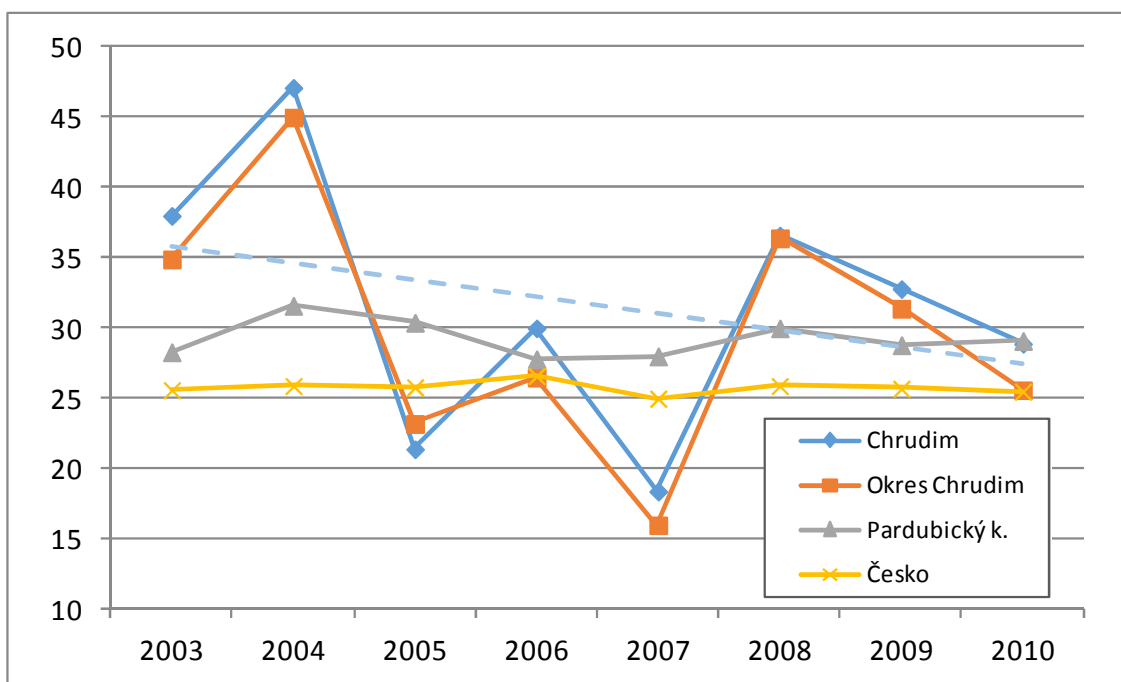
**Graf 28 Standardizovaná incidence ZN prsu dg C50 (evr. standard) – ženy ve městě Chrudim, okrese Chrudim, v Pardubickém kraji a v Česku, v letech 2003-2010**



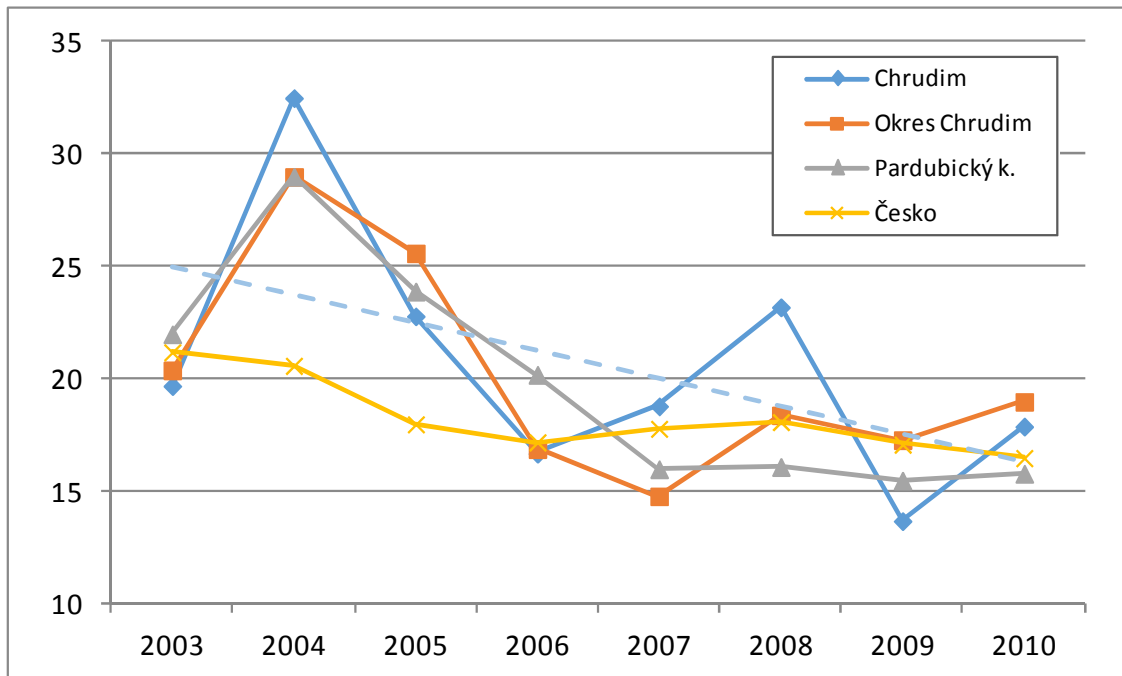
**Graf 29 Standardizovaná incidence ZN hrdla děložního dg C53 (evr. standard) – ženy ve městě Chrudim, okrese Chrudim, v Pardubickém kraji a v Česku, v letech 2003-2010**



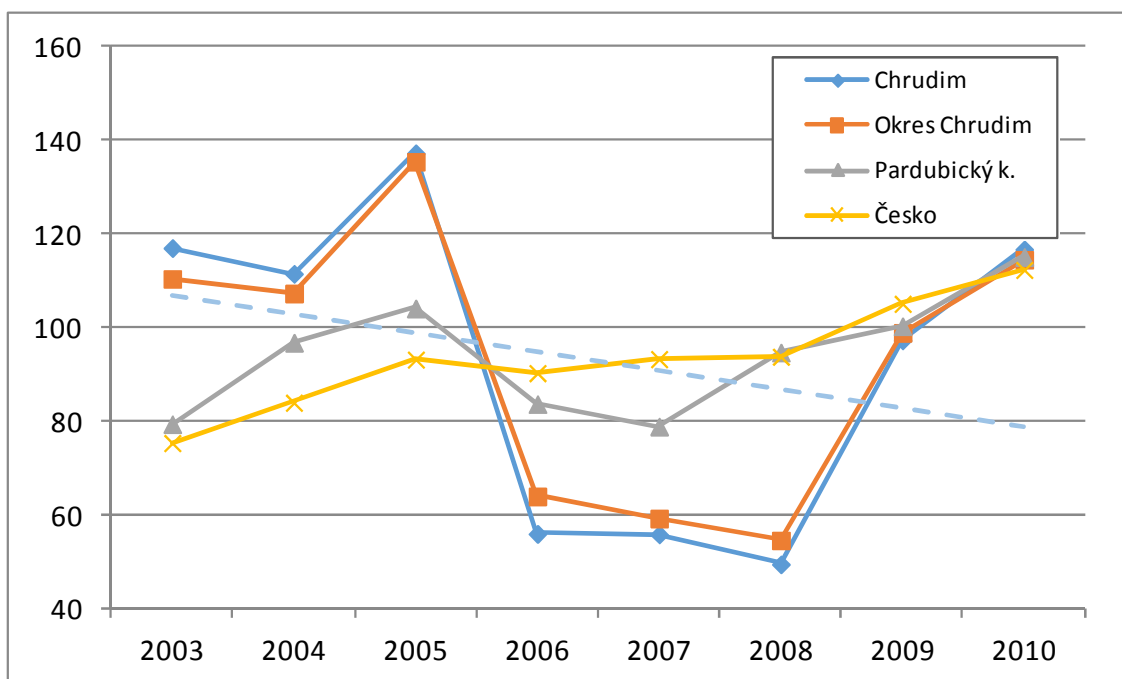
**Graf 30 Standardizovaná incidence ZN těla děložního dg C54 (evr. standard) – ženy ve městě Chrudim, okrese Chrudim, v Pardubickém kraji a v Česku, v letech 2003-2010**



**Graf 31 Standardizovaná incidence ZN vaječníků a jiných a neurčených ženských pohlavních orgánů dg C56-57 (evr. standard) – ženy ve městě Chrudim, okrese Chrudim, v Pardubickém kraji a v Česku, v letech 2003-2010**

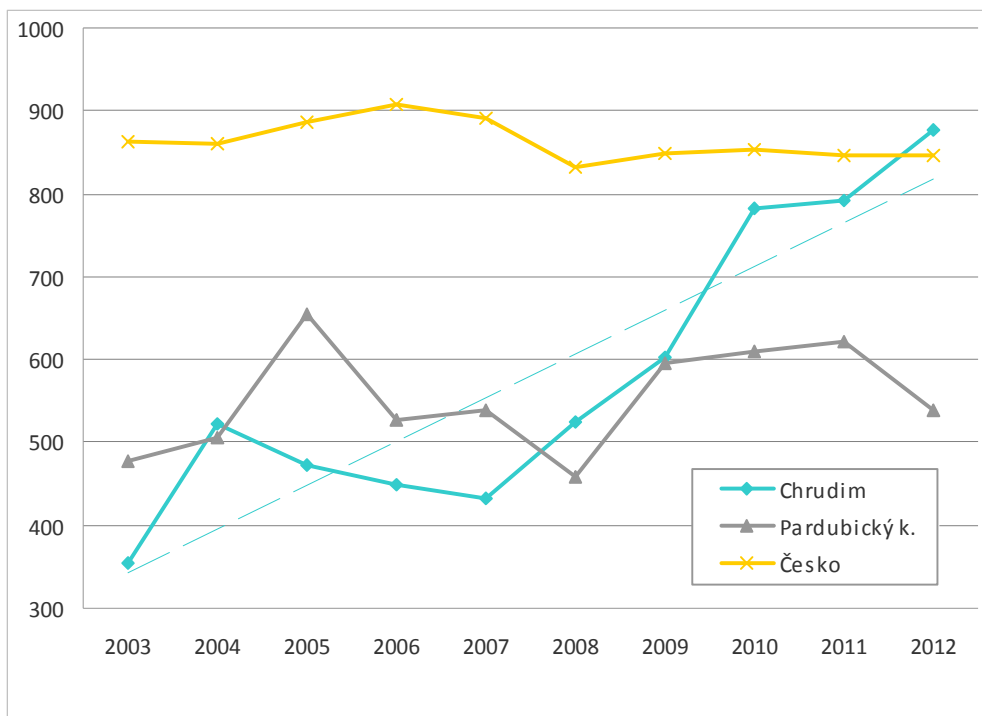


**Graf 32 Standardizovaná incidence ZN prostaty dg C61 (evr. standard) – muži ve městě Chrudim, okrese Chrudim, v Pardubickém kraji a v Česku, v letech 2003-2010**



## DISPENZARIZOVANÁ ONEMOCNĚNÍ

**Graf 33** Prevalence alergií v alergologických poradnách ve městě Chrudim, v Pardubickém kraji a v Česku, v letech 2003-2012



**Graf 34** Prevalence diabetu v diabetologických poradnách ve městě Chrudim, v Pardubickém kraji a v Česku, v letech 2003-2012

