

# Bydlení seniorů z hlediska bezpečí a mobility

výsledky dotazníkového šetření v domácnostech seniorů

Diakonie ČCE, 2009

Diakonie ČCE realizovala v roce 2009 projekt „Bydlení seniorů“, který se zabýval otázkami bydlení seniorů z hlediska jejich bezpečí a mobility. Mezi hlavní výstupy projektu, který byl finančně podpořen MMR ČR, patří dokumentární film „O bydlení seniorů“ a stejnojmenná informační brožura. Dalším výstupem je tento materiál, který vznikl analýzou výsledků dotazníkového šetření v 600 domácnostech seniorů.

Průzkum Diakonie ČCE byl zaměřen na seniory ve věku nad 65 let, přesto se v našem souboru vyskytuje dvakrát více seniorů nad 80 let než v populaci. Jde však o skupinu seniorů, kteří patří k nejhroženějším a jsou častěji omezeni ve své soběstačnosti (Viz tab. č. 1). Respondenti starší 80 let tvoří téměř polovinu zkoumaného vzorku (268 osob, tj. 45%).

**Tab. č. 1: Struktura souboru podle věku a porovnání s populací ČR**

Věk	ČR (populace starší 65 let = 100%)	Bydlení seniorů N = 599
65-79	77%	55%
80-89	21%	41%
90+	2%	4%

*Zdroj: Zdravotnická ročenka ČR 2007 a vlastní výpočty*

Ve zkoumaném souboru je o 7 % vyšší zastoupení žen v porovnání s populací ČR. Je to způsobeno zejména díky převaze žen v nejvyšší a nejnižší věkové kategorii respondentů.

**Tab 2 – 4: Struktura podle pohlaví – porovnání souboru s populací ČR**

	ČR (populace starší 65 let = 100%)	Bydlení seniorů (N=599)
Muži	40%	33%
Ženy	60%	67%
Celkem		
65+	100%	100%

#### Podíl žen

	ČR (populace starší 65 let = 100%)	Bydlení seniorů N=403
65-79	58%	65%
80-89	68%	69%
90+	77%	83%
Celkem	60%	67%

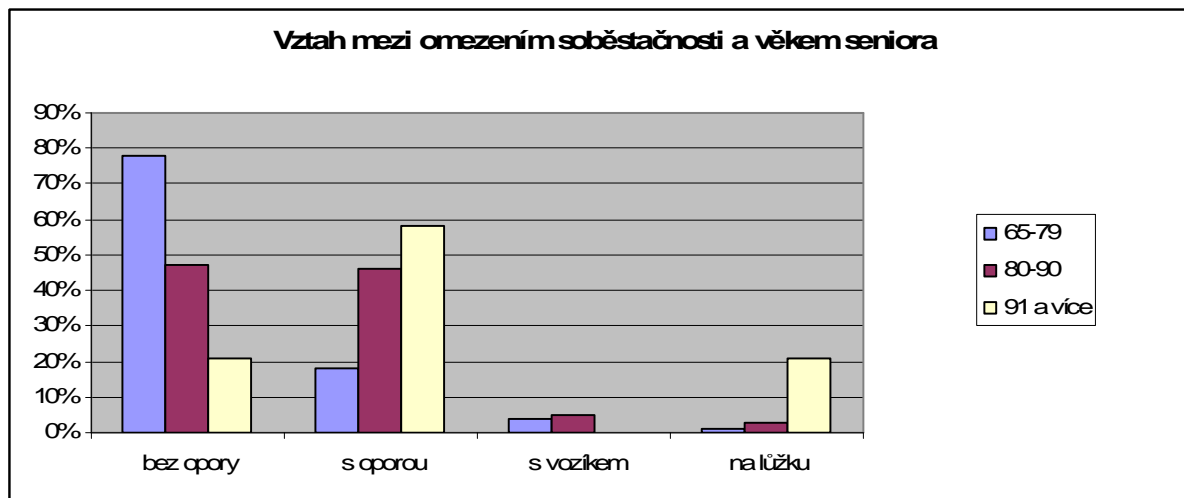
#### Podíl mužů

	ČR (populace starší 65 let = 100%)	Bydlení seniorů N=196
65-79	42%	35%
80-89	32%	31%
90+	23%	17%
Celkem	40%	60%

*Zdroj: Zdravotnická ročenka ČR 2007 a vlastní výpočty*

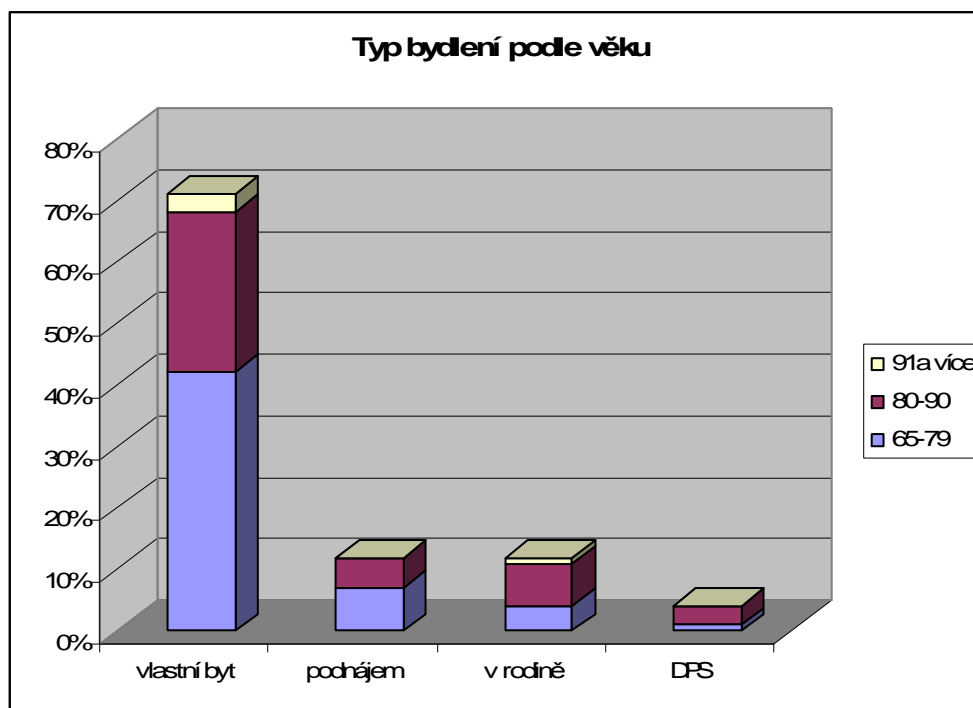
Věk seniorů je významným rizikovým faktorem. Lidé nad 90 let se častěji pohybují pouze s oporou a jsou upoutáni na lůžko (graf č. 1)

Graf č. 1:



Typ bydlení respondentů ukazuje graf č. 2. Převahu má bydlení seniorů všech věkových kategoriích ve vlastním domě nebo bytě (71% z celého souboru).

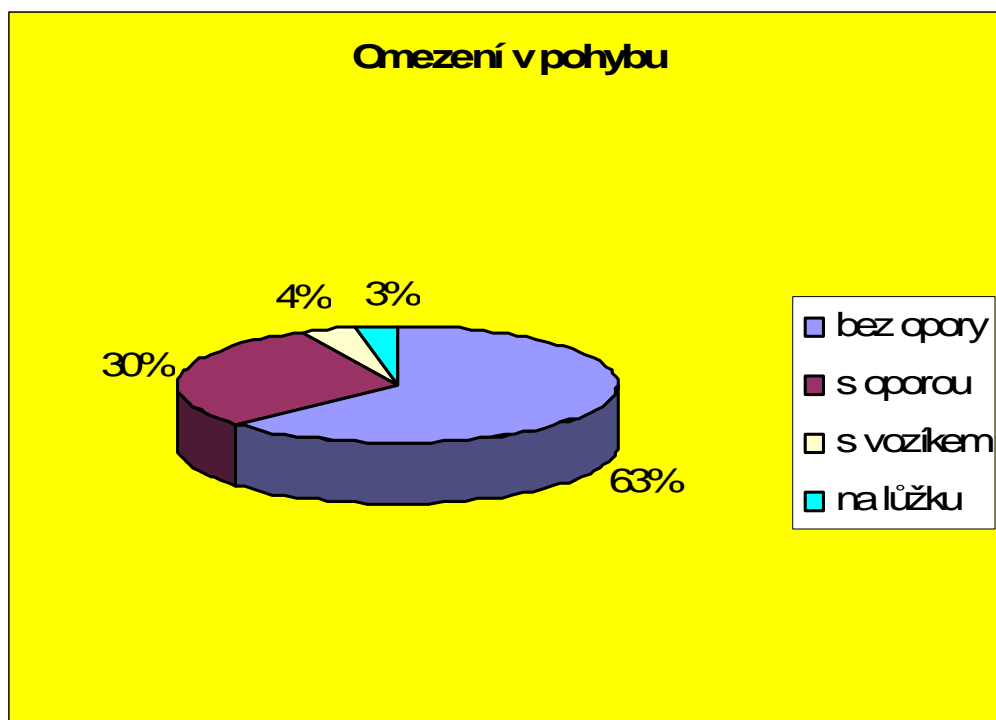
Graf č. 2:



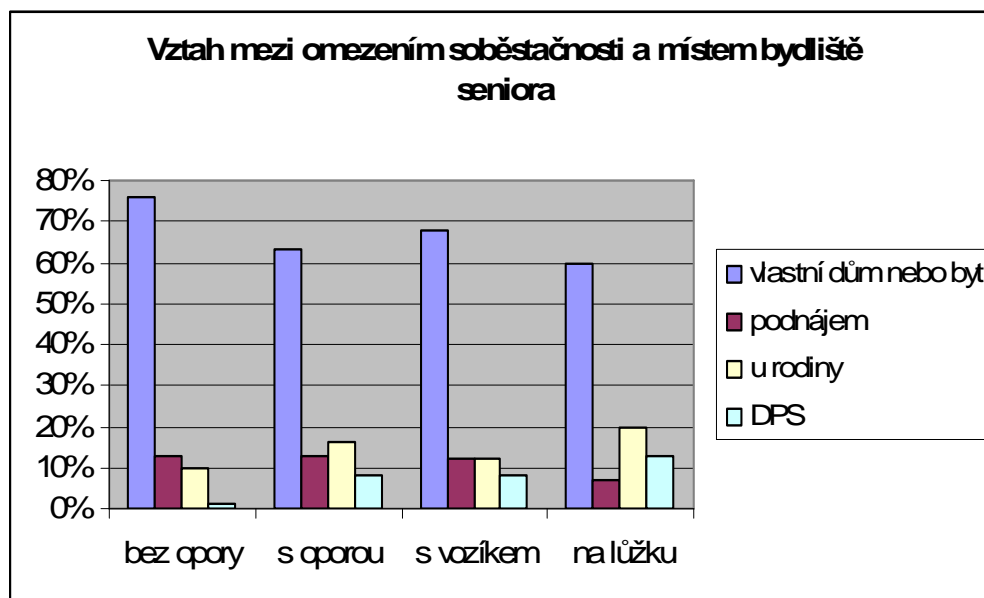
V souboru bylo téměř polovina **osaměle žijících respondentů** (46%). Z nich pak většina žila ve vlastním domě (bytě) (75%) nebo v podnájmu (18%). Z těch, kteří žili **se svými dětmi** (12% respondentů), většina žila v domě (bytě) svých dětí (55%), méně často byly děti se svým rodičem v jeho vlastním domě (37%). Pokud žil respondent **se svým partnerem** (manželem), bylo to v převážné většině v jeho vlastním domě (85%). V podnájmech a v domech s pečovatelskou službou najdeme především osoby, které žijí osaměle.

## Mobilita

Graf č. 3:

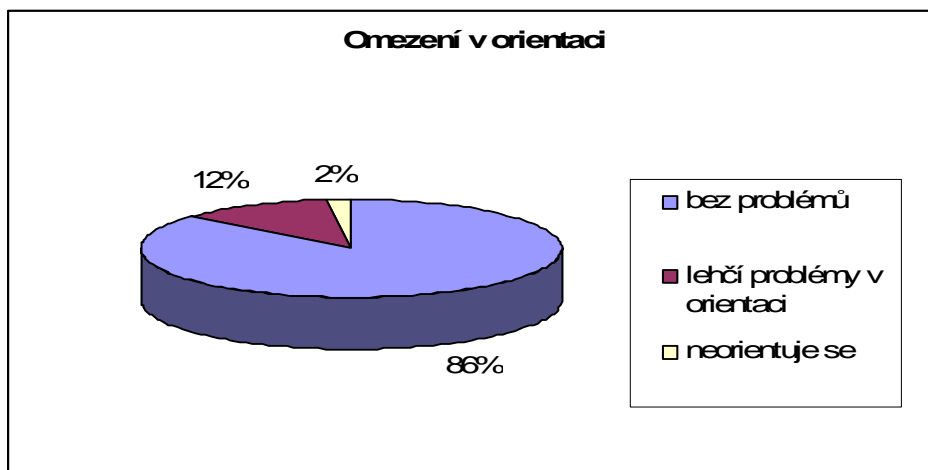


Graf č. 4:



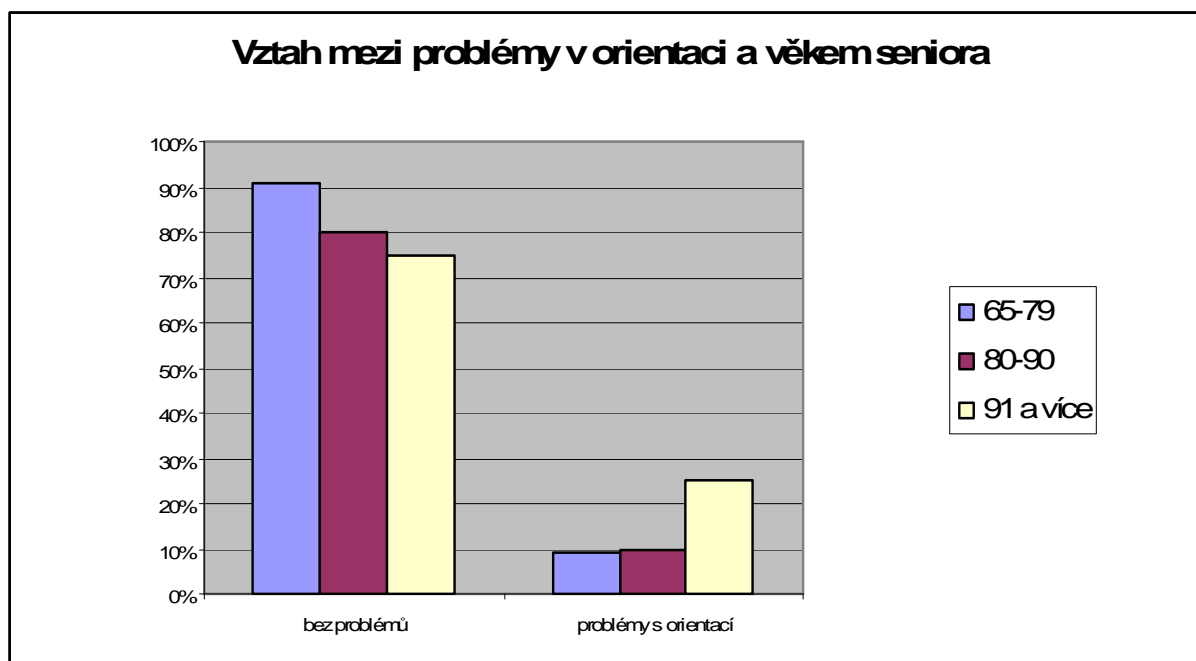
Průzkum se zaměřil na bydlení senior v jejich přirozeném prostředí. Proto nepřekvapuje, že v souboru i většina z těch, kteří mají výrazně sníženou soběstačnost (40 seniorů odkázaných na transportní vozík nebo upoutaných na lůžko, tj. dohromady 7%), žije ve vlastním domě nebo bytě (více než 60% z nich). Se stupněm postižení však také přibývá těch, kteří žijí u svých dětí nebo v instituci.

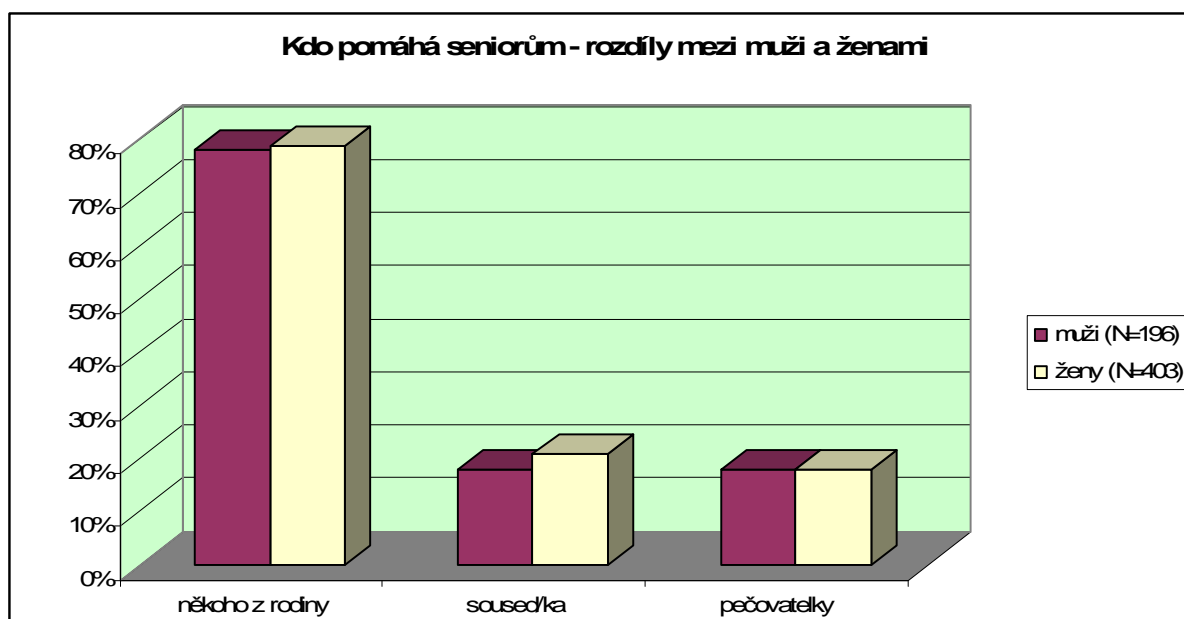
Graf č. 5:



Větší či menší problémy v orientaci má celkem 14% respondentů (graf č. 5). To se týká především nejstarších z nich (graf č. 6), což odpovídá obecně známé skutečnosti, že výskyt kognitivních poruch stoupá s věkem. S největší pravděpodobností však velká část osob s demencí není schopna žít samostatně ve svém bytě, proto jejich podíl v nejvyšší věkové kategorii je v našem souboru nižší, než je běžné v populaci nad 80 let (více než 30-50 % má demenci).

Graf č. 6:





V rodinách a zejména v sousedství se pomáhá více ženám než mužům.

#### Vlastnictví telefonu a připojení na internet

Zatímco vybavenost mobilními telefony je přibližně stejná na venkově i ve městě (s mírnou převahou na venkově), pevnou telefonní linkou jsou výrazně lépe vybaveny domácnosti ve velkoměstech (83%). Na venkově a v menších městech vlastní pevnou telefonní linku kolem poloviny respondentů. Jen malý podíl respondentů vlastní telefon se speciální úpravou, a to zejména ve městech (kol. 10%).

V celé populaci ČR vlastní pevnou telefonní linku 31% obyvatel (ČSÚ, census 2006). U starší generace je tedy vlastnictví pevné telefonní linky častější (57%)

Celkem	N		Samota	Vesnice	Město	Velkoměsto
N	600		11	220	249	120
%			2%	37%	41%	20%
Z toho:	N	%				
- mobilní tel. vlastní	432	72%	65%	72%	71%	71%
- pevnou tel. linku vlastní	344	57%	27%	49%	54%	83%
- telefon se speciální úpravou	46	8%	-	5%	9%	10%
- internet	95	16%	18%	13%	14%	24%

**Internetem** je celkově vybaveno 16 % domácností seniorů. Nejlépe jsou na tom senioři žijící **ve velkoměstech**, kde má přístup k internetu téměř 1/4 seniorů (24%).

## Tísňové volání a moderní technologie signalizující riziko

Viditelné **vyznačení tísňových linek** tak, aby je senior měl v případě potřeby na očích, najdeme **pouze v 1/5 zkoumaných domácností**, častěji **ve městech, zejména těch menších**. (25% respondentů)

	<b>Celkem N</b>	<b>%</b>	<b>Samota</b>	<b>Vesnice</b>	<b>Město</b>	<b>Velkoměsto</b>
- má k dispozici viditelné označení tísňových a jiných důležitých čísel	119	20%	18%	15%	25%	18%

Vlastnictví **terminálu pro tísňové volání** je v ČR okrajovou záležitostí. V našem souboru se vyskytovalo pouze u 4% respondentů, častěji **ve velkoměstech**, kde vlastnilo terminál 10% zde žijících seniorů.

	<b>Celkem N</b>	<b>%</b>	<b>Samota</b>	<b>Vesnice</b>	<b>Město</b>	<b>Velkoměsto</b>
- terminál pro tísňové volání	23	4%	-	2%	3%	10%

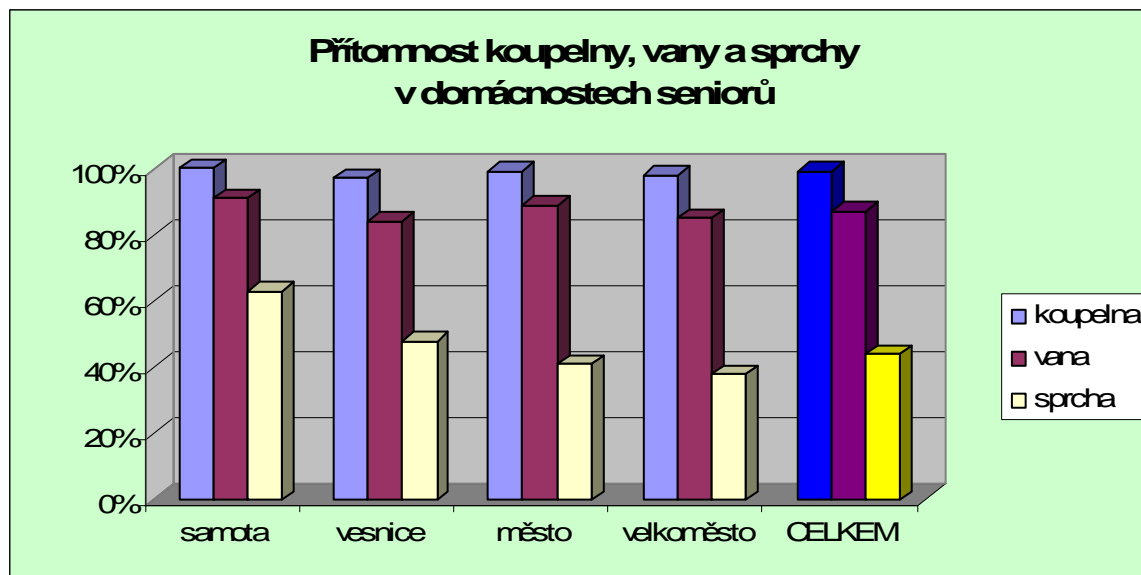
Pokud jde o **moderní technologie**, signalizující vznik ohrožení života nebo majetku seniora, je vybavení seniorských domácností v ČR zcela zanedbatelné, **pouhá 2-3% bytů mají prostorová čidla** signalizující zaplavení bytu, únik kouře, nepřiměřené zvýšení pokojové teploty, únik plynu nebo nežádoucí pohyb.

<b>Celkem</b>	<b>N</b>	<b>%</b>	<b>Samota</b>	<b>Vesnice</b>	<b>Město</b>	<b>Velkoměsto</b>
monitoring pohybu	14	3 %	-	2%	2%	3%
monitoring vody	8	2%		2 %	1 %	1%
monitoring kouře	15	3%		2 %	2%	3%
monitoring plynu	16	3%		2%	4%	2%

## Koupelny a sprchové kouty

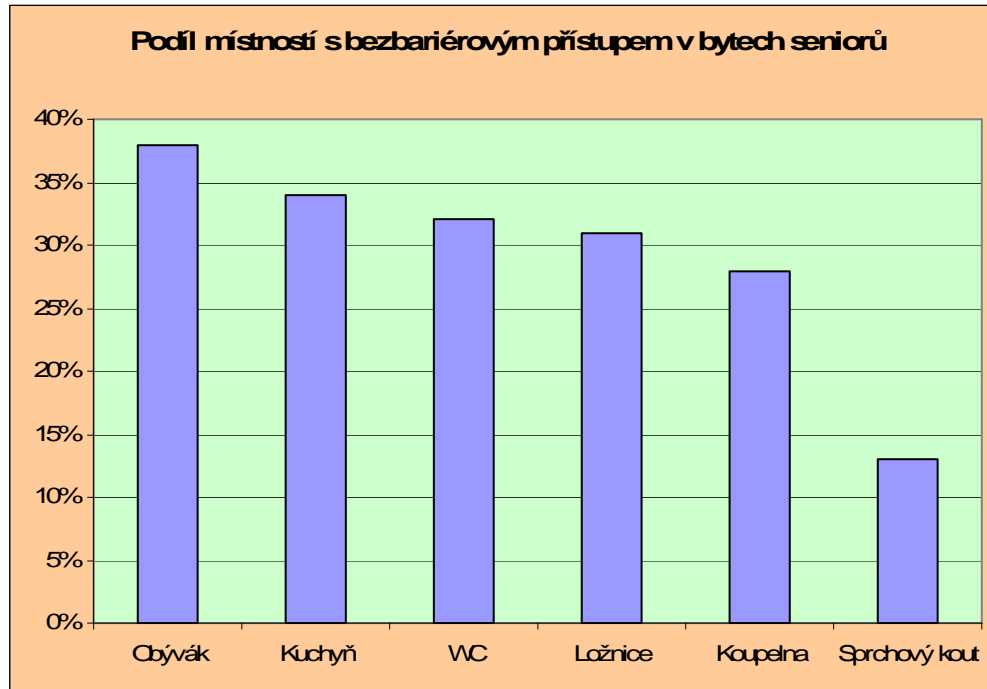
Koupelna je k dispozici téměř ve všech domácnostech seniorů (99%), ať už je nebo není využívána. 87% seniorů vlastní vanu, 43% sprchu. Po této stránce se jeví jako lépe vybavené domácnosti seniorů na vesnicích a menších městech, hůře jsou na tom domácnosti velkoměstské.

## Bezbariérovost v bytech seniorů



Zdroj: Průzkum Diakonie ČCE „Bydlení seniorů“, 2009

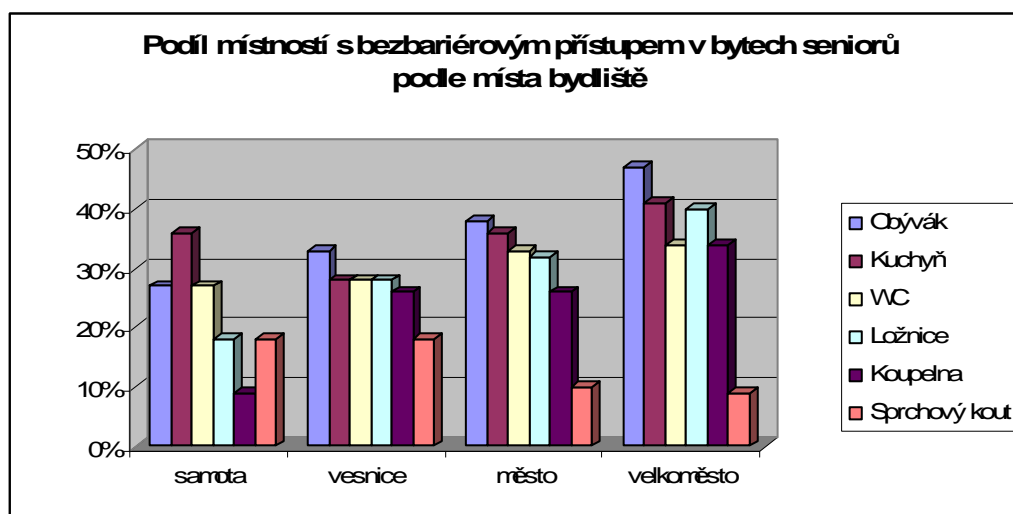
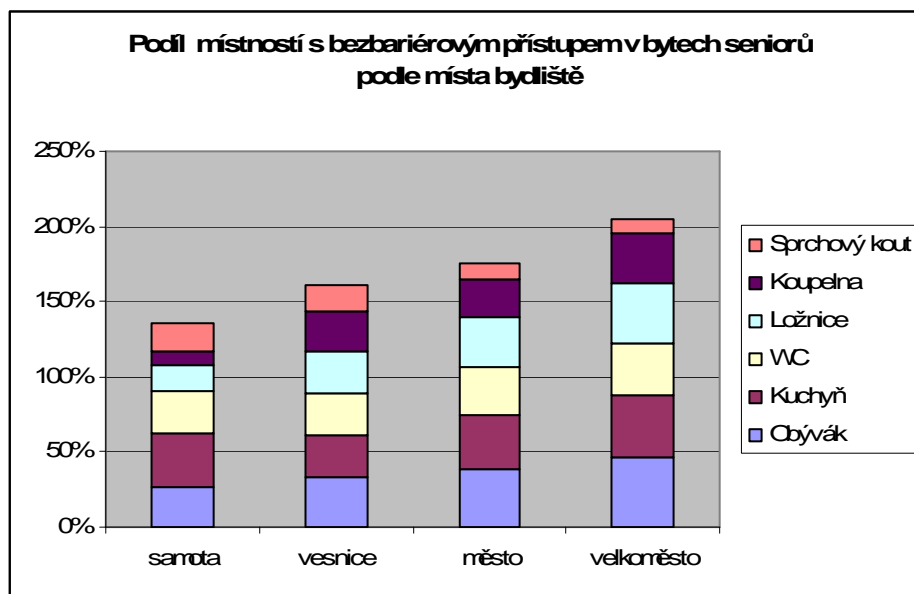
Seniři bydlí v bytech s koupelnou (99%)  
Většina koupelen je vybavena vanou (87%)  
Méně než polovina má sprchu (44%)



Kolem 2/3 seniorů v ČR bydlí v bytech s bariérami (s prahy a nedostatečně širokými dveřmi). Bezbariérových koupelen je pouze 28%.



Ačkoli vybavenost domácností seniorů sprchovými kouty je poměrně vysoká (na venkově a na samotách kolem 50%), nejsou bezbariérové! (celkově pouze 13%, ve velkoměstech dokonce pouze 9%)



Celkově více bariér je ve venkovských domácnostech – to se týká zejména koupelen (bezbariérových je pouze 9% koupelen na samotách a 26% koupelen na vesnicích a v menších městech)

## Rizika:

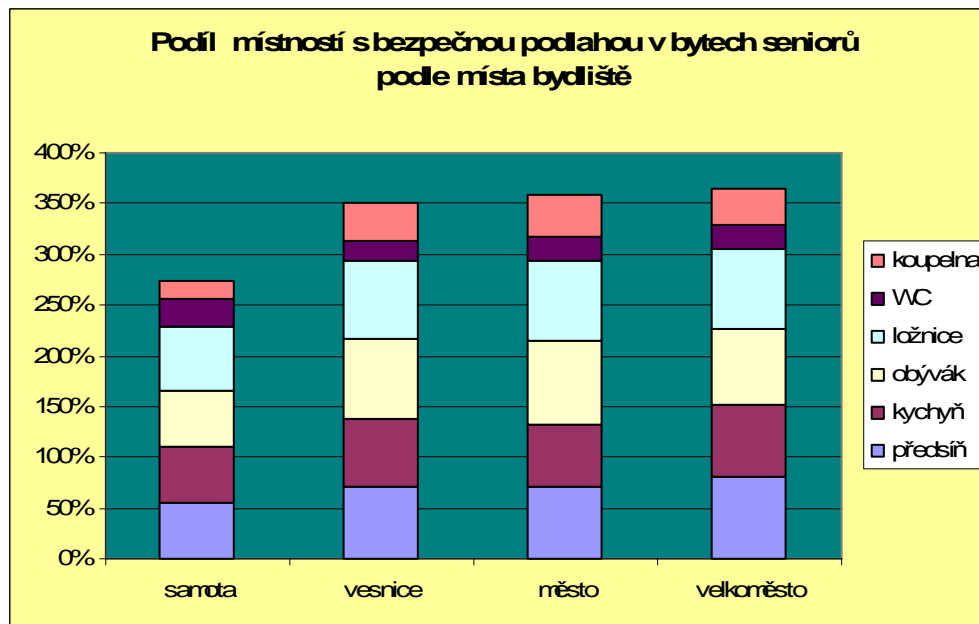
### 1. Bezpečné podlahy v bytech seniorů



Nejméně bezpečné jsou koupelny a záchody, případně též kuchyně.

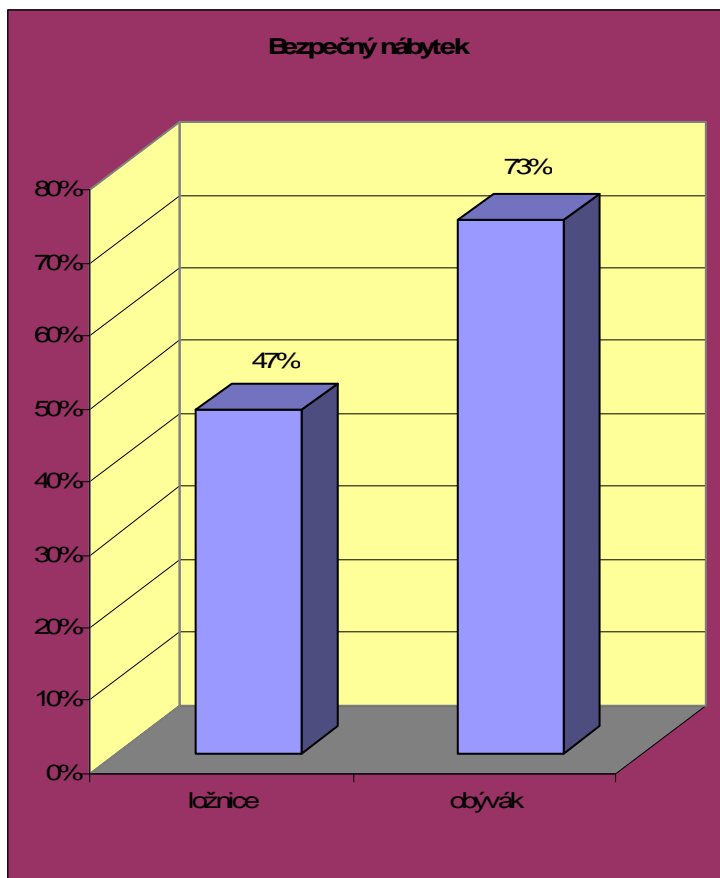
Pouze 23% záchodů má protiskluzovou úpravu

38% kloupen má protiskluzovou úpravu podlah nebo neklouzavé předložky.



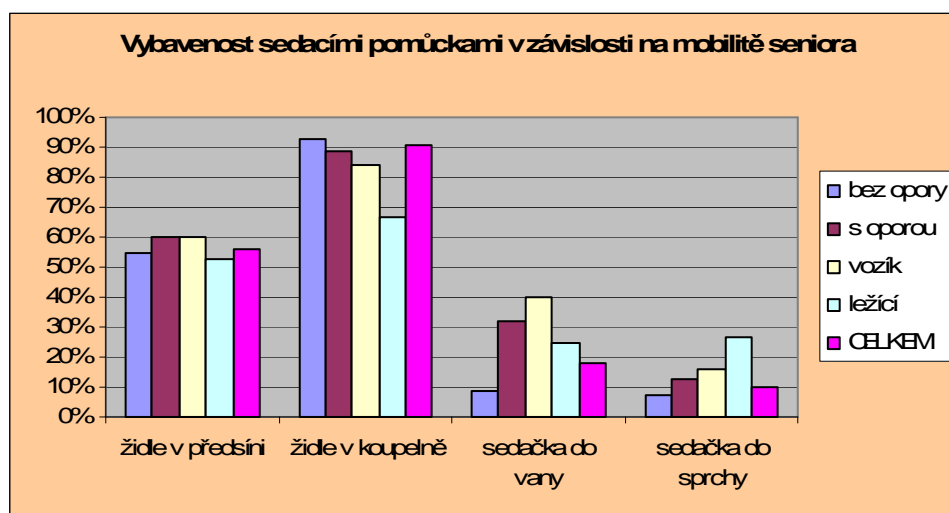
Podlahy jsou méně bezpečné na vesnicích (samotách) než ve městech.

## 2. Bezpečný nábytek v bytech seniorů



V obývacím pokoji by měly židle a stůl být dostatečně pevné a nemít hrany, v ložnici by měl mít nábytek oblé hrany. U 47% seniorů tato kritéria splňovala ložnice, u 73% seniorů obývací pokoj. **Ložnice** je tedy ve zhruba polovině případů z tohoto hlediska víceméně **rizikovým prostorem**

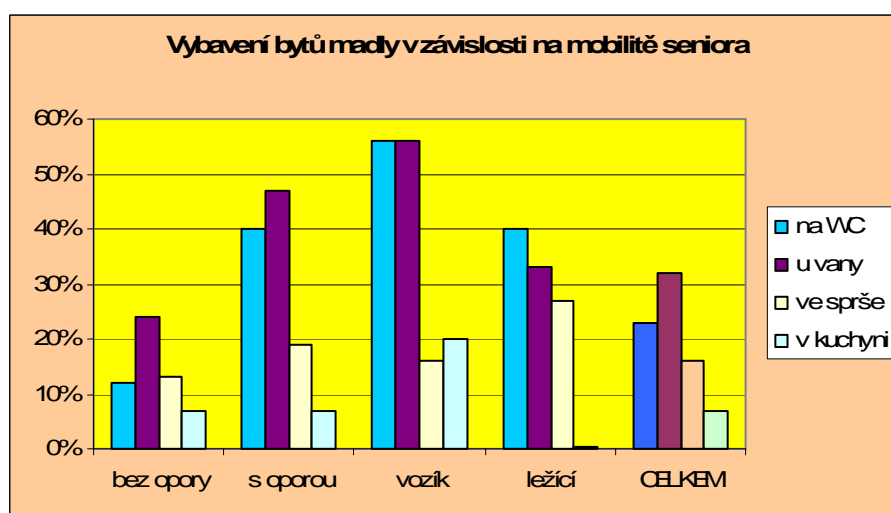
### 3. Možnost sedět při fyzicky náročných aktivitách



Ve většině koupelen je k dispozici židle na odkládání věcí případně na posezení při mytí. Avšak pouze něco přes 50% předsíní umožňuje, aby si senior při obouvání sedl na židli či lavici. Sedačka do vany a ještě spíše do sprchy je v domácnostech seniorů spíše vzácností. V případě vozíčkářů se vyskytuje sedačka ve 40% koupelen a pouze v 16% sprchových koutů. Osoby, které se pohybují pouze s oporou mají sedačku ve vanách v 32% případů a ve sprchách pouze v 13% případů.

Posezení je ztíženo zejména při obouvání (pouze v polovině předsíní je židle či lavice). Sedačka do vany je k dispozici v necelé 1/5 koupelen (většinou v koupelnách vozíčkářů) a pouze v 1/10 sprchových koutů (kupodivu více v případě bytů seniorů na lůžku)

### 4. Možnost se přidržet - madla v bytech seniorů



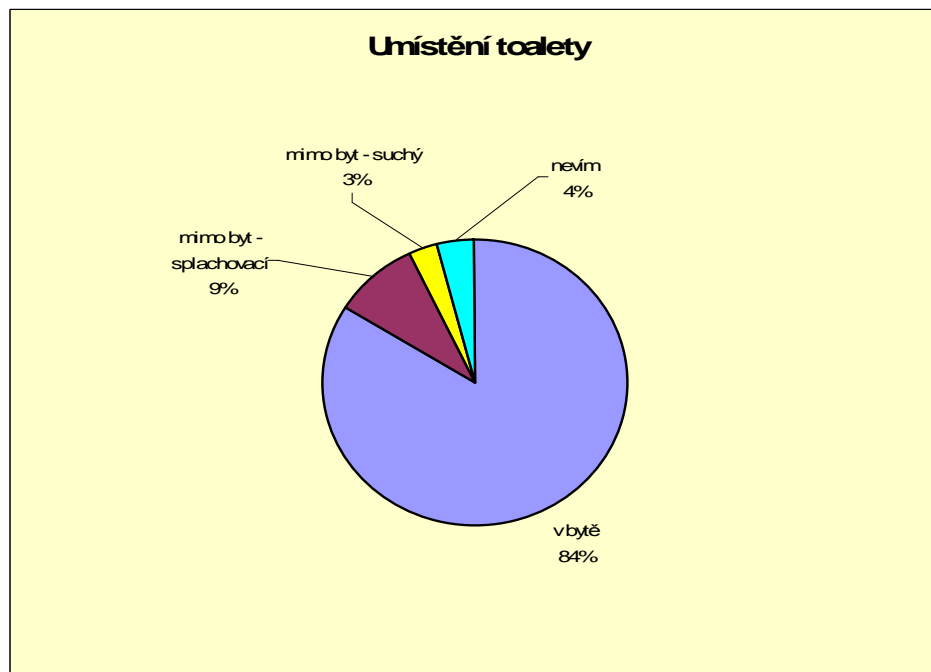
Vybavení bytů madly odráží do jisté míry charakter postižení. Nicméně celkově je vybavenost prostor v seniorských bytech madly nízká (např. madla má pouze každá 3. vana a každý 4.-5. záchod a každý 6.-7. sprchový kout). Z 25 vozíčkářů v našem souboru měl měli

pouze 4 k dispozici madla ve sprše, pouze něco přes polovinu měli madly vybavené záchody a vany.

## Ložnice



## Toalety



## Charakteristika WC užívaných seniory

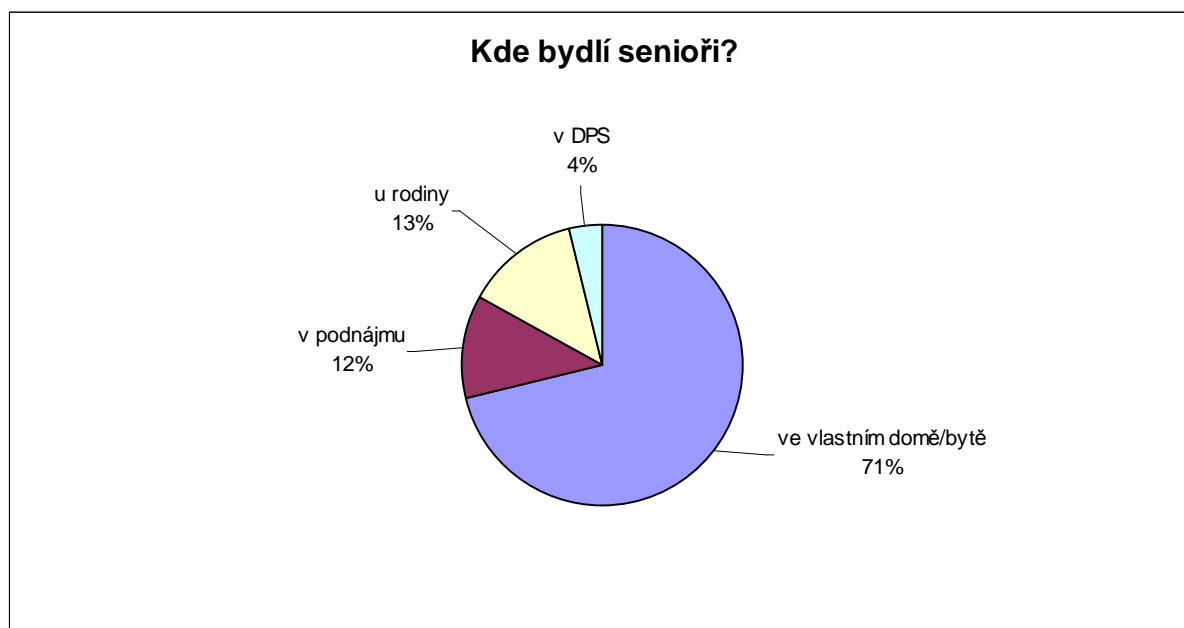
snadná dostupnost od lůžka	55%
dostatečně prostorné	37%
bezbariérový přístup	31%
dveře dostatečně zvýrazněné	25%
vybavené madly	23%
zvýšená mísa, sedací nástavec	14%
toaletní židle, kyblík	16%

**Souvislosti mezi vlastnickým poměrem k bytu, finanční náročností bytových úprav a záměrem se stěhovat.**

### Vlastnický poměr k bytu

Většina seniorů bydlí ve svých vlastních domech či bytech. V podnájmu bydlí 12% seniorů z našeho souboru. (Graf č. 1)

**Graf č. 1**

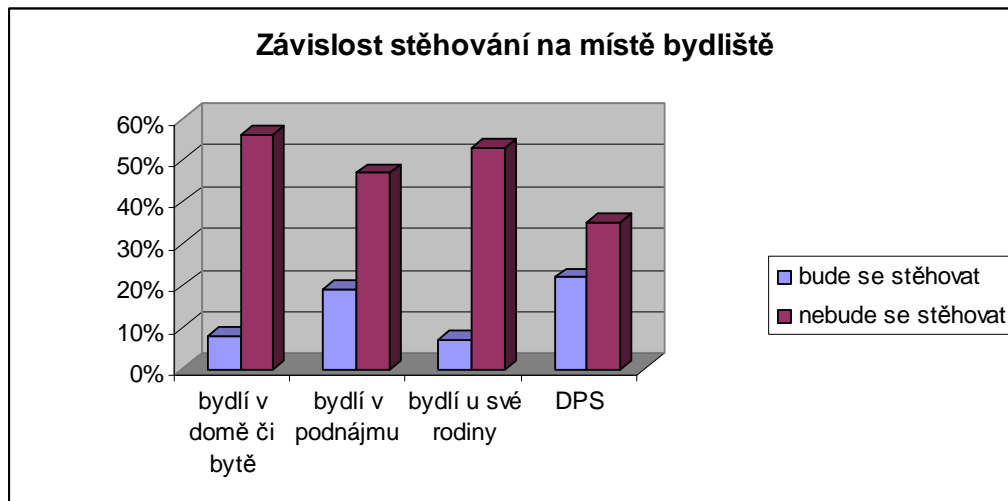


## Stěhování

Celkově 59 (10%) respondentů uvedlo, že počítají s tím, že se budou stěhovat a 323 (54%) uvedlo, že s tím nepočítají, ostatní nevěděli nebo neodpověděli.

Nejvyšší tlak na stěhování prožívají obyvatelé nájemních bytů (19% z nich) a domů s pečovatelskou službou, kde jejich obyvatelé rovněž žijí v nájmu (22%) (Graf č. 2)

Graf č. 2

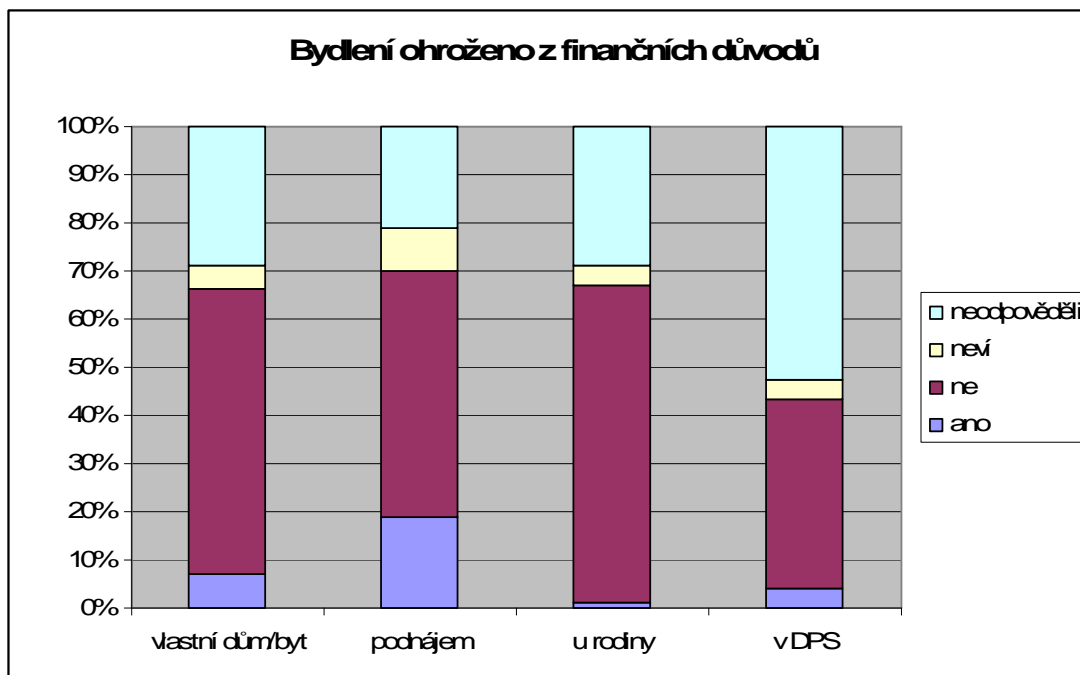


## Bydlení a finanční zátěž.

**Z finančních důvodů** je bydlení ohroženo u 44 osob, tj. 7 % celého souboru seniorů a 75% z těch, kteří se chtějí stěhovat. Z nich žije jedna třetina v podnájmu a 2/3 ve vlastním domě nebo bytě.

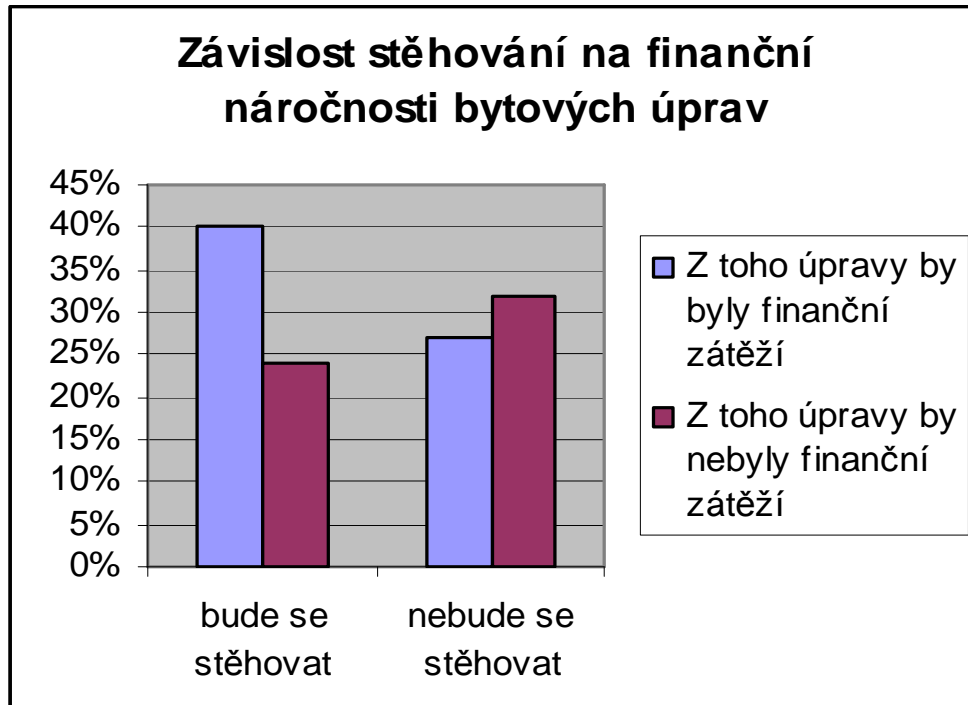
Ovšem ze všech respondentů, kteří bydlí ve vlastních bytech se z finančních důvodů cítí ohroženo stěhováním pouze 7%. Pokud bydlí ve svých rodinách, pak je to 1% seniorů a v DPS 4% seniorů. **V případě osob bydlících v nájemních bytech (75 osob, tj. 12% všech respondentů) existují obavy z nutnosti se z finančních důvodů stěhovat u 19% z nich, tedy výrazně častěji než u ostatních kategorií. Znamená to, že zhruba jedna pětina seniorů v nájemních bytech žije v obavách, že jejich bydlení je z finančních důvodů ohroženo.** (Graf č. 3)

Graf č. 3



Mezi těmi, kteří se budou stěhovat je vyšší podíl těch, pro něž by byly bezbariérové úpravy v bytě finanční zátěží (40% v porovnání s 24% těch, pro které by to finanční zátěž nebyla). U těch, kteří se stěhovat nebudou, je poměr opačný. (Graf. č. 4)

Graf č. 4





Celkově **počítá se stěhováním 10% respondentů**. Nejvíce však pociťují tlak na stěhování obyvatelé nájemních bytů a domů s pečovatelskou službou. **Z finančních důvodů je ohroženo bydlení u celkem 7% respondentů** (což je 75% všech, kteří počítají se stěhováním). Ze seniorů žijících v nájemních bytech má obavy, že jejich bydlení je z finančních důvodů ohroženo u téměř 20% z nich. Mezi těmi, kteří počítají se stěhováním je vysoký podíl (40%) těch, pro něž by byly bezbariérové úpravy v bytě finančně příliš náročné.

Realizační tým:

Zpracování dotazníků:	Mgr. Jana Černá
Analýza výsledků:	PhDr. Hana Janečková, PhD
Vedoucí projektu:	Ing. Eva Grollová