

Environmentální prohlášení

Krajského úřadu Moravskoslezského kraje

za rok 2013



Krajský úřad - Moravskoslezský kraj
28. října 117
702 18 Ostrava
tel.: 595 622 222
fax: 595 622 126
elektronická podatelna: posta@kr-moravskoslezsky.cz
název datové schránky: Moravskoslezský kraj
identifikátor datové schránky: 8x6bxsd

1.	ÚVODNÍ SLOVO ŘEDITELE	3
2.	PŘEDSTAVENÍ KRAJSKÉHO ÚŘADU	4
3.	ENVIRONMENTÁLNÍ POLITIKA.....	12
4.	POPIS SYSTÉMU ENVIRONMENTÁLNÍHO ŘÍZENÍ.....	14
5.	PŘÍMÉ A NEPŘÍMÉ ENVIRONMENTÁLNÍ ASPEKTY.....	15
6.	OBECNÉ A SPECIFICKÉ CÍLE.....	17
7.	ENVIRONMENTÁLNÍ PROFIL KRAJSKÉHO ÚŘADU	21
8.	PRÁVNÍ A JINÉ POŽADAVKY.....	30
9.	KOMUNIKACE	31
10.	AUDITY.....	32
11.	PŘÍŠTÍ ENVIRONMENTÁLNÍ PROHLÁŠENÍ.....	33
12.	SCHVÁLENÍ ENVIRONMENTÁLNÍM OVĚŘOVATELEM.....	34

1. ÚVODNÍ SLOVO ŘEDITELE

Vážení občané,

uplynul další rok a Krajský úřad Moravskoslezského kraje opět předkládá veřejnosti environmentální prohlášení, tentokrát za rok 2013.

Dá se říct, že tento rok byl pro krajský úřad přelomovým. Po bezmála tříleté práci na zlepšování a zdokonalování systému EMAS krajský úřad dosáhl prvního uznání svých aktivit v této oblasti a od Ministerstva vnitra ČR obdržel bronzový stupeň Ceny za kvalitu ve veřejné správě v kategorii Organizace



zvyšující kvalitu veřejné služby. Během uplynulých tří let se taktéž projevilo, že nastavené ukazatele systému EMAS na krajském úřadě kromě přímých pozitivních přínosů v oblasti životního prostředí umožňují také optimalizovat vnitřní chod úřadu a jeho jednotlivé procesy, což ve výsledku zabezpečuje kvalitnější a efektivnější výkon veřejné správy. Z tohoto důvodu se stává tento systém pevnou součástí řízení krajského úřadu.

Cílem předkládaného environmentálního prohlášení je deklarování, že v rámci své činnosti krajský úřad stále dbá na ochranu životního prostředí a při poskytování služeb či realizaci dalších aktivit jsou zvažovány také jejich dopady na životní prostředí.

I letos, jak vyplývá z publikovaného environmentálního prohlášení, krajský úřad dále vylepšuje svůj environmentální profil, což v praxi znamená, že i nadále se mu daří snižovat negativní dopady své činnosti na životní prostředí prostřednictvím klíčových měřitelných ukazatelů, jako je např. spotřeba tepla, vody, papíru, produkce odpadů a dalších.

Jsme si vědomi, že zvýšení kvality a důvěryhodnosti dosáhneme také tím, když budeme ostatním dávat správný příklad, jak se zodpovědně chovat k životnímu prostředí.

Ing. Tomáš Kotyza

ředitel Krajského úřadu Moravskoslezského kraje

2. PŘEDSTAVENÍ KRAJSKÉHO ÚŘADU

a) Moravskoslezský kraj – orgány kraje a organizace krajského úřadu

Moravskoslezský kraj byl pod názvem „Ostravský kraj“ vytvořen ke dni 1. ledna 2000 ústavním zákonem č. 347/1997 Sb., o vytvoření vyšších územních samosprávných celků a o změně ústavního zákona České národní rady č. 1/1993 Sb., Ústava České republiky. Tím došlo k naplnění čl. 99 ústavního zákona č. 1/1993 Sb., Ústava České republiky, ve znění pozdějších předpisů. Ústavním zákonem č. 176/2001 Sb., kterým se mění ústavní zákon č. 347/1997 Sb., o vytvoření vyšších územních samosprávných celků a o změně ústavního zákona České národní rady č. 1/1993 Sb., Ústava České republiky, byl ke dni 31. května 2001 změněn název kraje na „Moravskoslezský kraj“.

Postavení a působnost Moravskoslezského kraje upravuje zákon č. 129/2000 Sb., o krajích (krajské zřízení), ve znění pozdějších předpisů. Na základě tohoto zákona kraj vykonává samostatnou i přenesenou působnost. V souladu s § 1 odst. 3 tohoto zákona jsou orgány kraje:

- zastupitelstvo kraje
- rada kraje
- hejtman kraje
- krajský úřad
- zvláštní orgán zřízený podle zákona

Krajský úřad Moravskoslezského kraje (dále jen krajský úřad) plní úkoly v samostatné působnosti uložené mu zákonem, zastupitelstvem kraje a radou kraje a napomáhá činnosti výborů a komisí. Dále krajský úřad vykonává zákonem stanovenou státní správu (přenesenou působnost) s výjimkou věcí, které jsou zákonem svěřeny zastupitelstvu kraje a radě kraje nebo zvláštnímu orgánu. Krajský úřad se člení na odbory a oddělení, v čele úřadu stojí ředitel.

Organizační struktura krajského úřadu:

Ředitel krajského úřadu

Odbor kancelář hejtmana kraje

- Oddělení mezinárodních vztahů
- Oddělení vnějších a vnitřních vztahů
- Oddělení pro krizové řízení
- Oddělení činností sekretariátů

Odbor kancelář ředitele krajského úřadu

- Oddělení personální
- Oddělení veřejných zakázek
- Oddělení služeb a údržby
- Oddělení autodopravy

Odbor kontroly a sdílených služeb

- Oddělení sdílených služeb a kontroly příspěvkových organizací
- Oddělení přezkoumání hospodaření územních celků
- Oddělení stížností a kontroly veřejné finanční podpory

Odbor právní a organizační

- Oddělení právní
- Oddělení legislativní a organizační

Odbor informatiky

- Oddělení správy sítí a výpočetní techniky
- Oddělení správy databází a aplikací
- Oddělení správy GIS a projektů

Odbor vnitra a krajský živnostenský úřad

- Oddělení státního občanství a matrik
- Oddělení správních činností a krajský živnostenský úřad
- Oddělení spisové služby

Odbor investiční a majetkový

- Oddělení investiční
- Oddělení majetkové

Odbor financí

- Oddělení rozpočtu
- Oddělení financování a státní pokladny
- Oddělení účetnictví a metodiky

Odbor zdravotnictví

- Oddělení zdravotní správy
- Oddělení řízení organizací a zdravotní péče

Odbor územního plánování, stavebního řádu a kultury

- Oddělení územního plánování
- Oddělení stavebního řádu
- Oddělení kultury a památkové péče

Odbor regionálního rozvoje a cestovního ruchu

- Oddělení regionálního rozvoje
- Oddělení strukturálních fondů
- Oddělení cestovního ruchu

Odbor životního prostředí a zemědělství

- Oddělení vodního hospodářství
- Oddělení ochrany ovzduší a integrované prevence
- Oddělení ochrany přírody a zemědělství
- Oddělení odpadového hospodářství
- Oddělení hodnocení vlivů na životní prostředí a lesního hospodářství
- Oddělení samosprávných činností

Odbor školství, mládeže a sportu

- Oddělení správy škol
- Oddělení rozvoje vzdělávání
- Oddělení mládeže a sportu
- Oddělení přímých nákladů
- Oddělení financování škol

Odbor evropských projektů

- Oddělení rozvoje lidských zdrojů
- Oddělení rozvoje regionální infrastruktury
- Oddělení metodiky a financování projektů

Odbor sociálních věcí

- Oddělení rozvoje sociálních služeb
- Oddělení sociální ochrany
- Oddělení ekonomické

Odbor dopravy

- Oddělení dopravy
- Oddělení dopravně správních agend
- Oddělení silničního hospodářství

Vývoj počtu zaměstnanců:

Rok	2009	2010	2011	2012	2013
Počet zaměstnanců KÚ	652	671	679	665	662

Kontaktní poštovní adresa a adresa úřadovny pro osobní návštěvu:

28. října 117, 702 18 OSTRAVA

Úřední hodiny:

pondělí, středa: 9:00 - 17:00
úterý, čtvrtek: 9:00 - 14:30
pátek: 9:00 - 13:00

Provozní hodiny podatelny:

pondělí, středa: 7:30 - 17:00
úterý, čtvrtek: 7:30 - 15:30
pátek: 7:30 - 14:00

Telefonní číslo: 595 622 222

Číslo faxu: 595 622 126

Webové stránky: <http://www.kr-moravskoslezsky.cz/>

Adresa e-podatelny: posta@kr-moravskoslezsky.cz

Identifikátor datové schránky: 8x6bxsd

IČ: 70890692

DIČ: CZ70890692

Žádosti o informace:

Žádosti o poskytnutí informace dle § 13 zákona č. 106/1999 Sb., o svobodném přístupu k informacím, ve znění pozdějších předpisů, a dle § 3 zákona č. 123/1998 Sb., o právu na informace o životním prostředí, ve znění pozdějších předpisů, se podávají písemně nebo ústně.

b) Základní informace o Moravskoslezském kraji

Administrativní členění kraje

Moravskoslezský kraj vznikl současně s ostatními 13 českými kraji 1. 1. 2001 na základě legislativy přijaté v roce 2000. Po jediné územní změně v roce 2005 má region rozlohu 5 427 km² a skládá se z celkem 6 dřívějších okresů (od západu Bruntál, Opava, Nový Jičín, Ostrava-město, Karviná a Frýdek-Místek) a území 22 obcí s rozšířenou působností. V kraji se nachází celkem 5 statutárních měst, 35 měst, 3 městyse a 257 obcí. Stav obyvatelstva regionu ke dni 31. 12. 2012 byl 1 221 832 obyvatel. Největší město Ostrava mělo k 31. 1. 2012 celkem 297 421 obyvatel. Dalšími významnými sídly jsou podle počtu obyvatel Havířov, Karviná, Frýdek-Místek, Opava nebo Třinec.

Přírodní podmínky na území kraje

Geograficky je území kraje ze západu ohraničeno horským masívem Hrubého Jeseníku s nejvyšší horou a současně i nejvyšším bodem kraje Pradědem (výška 1 491 m n. m.).

Na východě je kraj geograficky vymezen pohořím Moravskoslezských Beskyd. Terénní výškové rozdíly směrem ke středu a severu postupně klesají až k rovinatému reliéfu v okolí horního toku Opavy a dolního toku Odry pod Ostravou s nejnižším bodem v nivě Odry u polských hranic – 195 m n. m. K Polsku je území kraje otevřeno Slezskou nížinou, směrem na jih přechází v rovinu Hané.



Většina území kraje patří do povodí Odry, řeka je napájena většími toky (Opava, Olše, Ostravice), odvádějícími povrchové vody z pásem přirozené akumulace vod ležících v obou zmíněných pohořích. Odra je zároveň největší řekou na území kraje, v její nivě leží důležitá Chráněná krajinná oblast Poodří. Pouze malá část území jižně od Rýmařova patří do povodí Moravy. Zdroje podzemních vod jsou v bližším okolí toků Opavy, Odry a jejich východních přítoků.

V Moravskoslezském kraji jsou četné zdroje minerálních vod (např. Ondrášov, Velká Štáhle), jsou zde také lázeňská centra – Bílá, Karlova Studánka, Karviná-Darkov a Klimkovice.

Na území Moravskoslezského kraje leží rozsáhlá ložiska černého uhlí – Ostravsko-karvinský revír. Jsou zde ale také ložiska zemního plynu, vápence, žuly, mramoru, břidlice, sádrovce. Rozsáhlá jsou ložiska štěrkopísků a písků, poněkud menší, ale významné zastoupení mají ložiska cihlářských hlín a jílu.

Z hlediska kvality ovzduší se vyskytují jak oblasti silně zatížené imisemi látek znečišťujících ovzduší – Ostravsko, Karvinsko, tak i oblasti, v nichž se koncentrace zmíněných škodlivin, např. SO₂, pohybují kolem 2 µg. m³, což je hodnota evropského pozadí – Karlova Studánka.

K přírodně nejcenějším pohořím kraje patří Hrubý Jeseník a Moravskoslezské Beskydy. Uprostřed mezi nimi se nachází velice pestrý kraj, kde je jednou z nejpěknějších oblastí Poodří s lužními lesy, mokřady a rybníky. Právě tři zmíněné oblasti jsou jedinými chráněnými krajinnými oblastmi (CHKO) regionu s celkovou rozlohou téměř 2 000 km².

CHKO Beskydy je svou rozlohou 1 160 km² největší chráněnou krajinnou oblastí v České republice. Představuje výjimečné přírodní hodnoty, zejména zbytky původních pralesovitých lesů s výskytem vzácných karpatských živočichů a rostlin. Pozoruhodné jsou také druhově pestré louky a pastviny, unikátní povrchové i podzemní pseudokrasové jevy. Beskydská krajina má dosud mimořádnou estetickou hodnotu, která vznikla historickým soužitím člověka s horami.



CHKO Jeseníky je specifická jako členitá hornatina s hluboce zaříznutými údolímí a táhlými zaoblenými hřbety. Oblast je významná z několika pohledů. Nejvýznamnější je výskyt vegetace, kterou představují květnaté a kyselé horské bučiny, ve vyšších polohách přirozené smrčiny. Nejbohatší botanickou lokalitou je Velká kotlina se 450 druhy rostlin.

CHKO Poodří je území se zachovalou údolní nivou řeky Odry, typické a ojedinělé zachovalým vodním režimem s každoročním zaplavováním rozsáhlých částí nivy. Největší hodnoty představují meandry a slepá ramena Odry, množství travních porostů, lužní lesy a rybníční soustavy.



Další přírodní zajímavosti



V Moravskoslezském kraji se nachází několik dalších významných přírodních lokalit. Jedná se například o národní přírodní rezervaci Rešovské vodopády, národní přírodní památku jeskyně Šipka ve Štramberku, přírodní památky Hradní vrch Hukvaldy a Uhlířský vrch nebo v jeho blízkosti se nacházející pozůstatky sopečné činnosti v kraji - Venušina sopka a Velký Roudný.

c) Vybrané realizované krajské projekty v oblasti životního prostředí

Jednotný informační a komunikační systém ochrany přírody v NUTS II Moravskoslezsko

Projekt, realizovaný v uplynulých 4 letech, byl zaměřen na rozvoj efektivní komunikace a podporu cíleného šíření informací jako nástroje řešení vybraných problémů ochrany přírody a krajiny v Moravskoslezském kraji.



Výsledky projektu:

- zlepšení komunikace a výměny informací mezi klíčovými subjekty veřejné správy na úseku ochrany přírody v regionu
- zvýšení povědomí o ochraně přírody a krajiny s cílem řešení vybraných problémů v této oblasti (nepovolené kácení dřevin, ničení biotopů rostlin a živočichů v chráněných územích, rušení fauny a podporování eroze v důsledku nelegálního motokrosu, rozšiřování invazních druhů rostlin)
- optimalizace péče o pozemky s pozitivním dopadem na ochranu ekosystémů, zvýšení zapojení samospráv a vlastníků do tvorby prvků územního systému ekologické stability (ÚSES), zlepšení vztahu i chování návštěvníků k chráněným územím, omezení ohrožení fauny a eroze půdy vlivem nelegálního motokrosu



Projekt byl finančně podpořen z programu Evropské unie LIFE+.

Snížení prašnosti v okolí silničních komunikací ve vlastnictví Moravskoslezského kraje

Projekt je zaměřen na výsadbu a regeneraci izolační zeleně oddělující obytnou zástavbu od frekventovaných dopravních koridorů na 5 lokalitách Moravskoslezského kraje v celkové délce 1 667 m. Jeho cílem je zlepšení kvality ovzduší v kraji a také snížení imisní zátěže výsadbou a regenerací izolační zeleně ve vybraných lokalitách kraje.



Projekt je finančně podpořen z Operačního programu Životní prostředí.

Výsadba a obnova alejí v okolí silničních komunikací ve vlastnictví Moravskoslezského kraje



Hlavním výstupem dalšího podpořeného projektu z Operačního programu Životní prostředí je výsadba a obnova alejí kolem silnic ve vlastnictví Moravskoslezského kraje se záměrem vytvoření a obnovy krajinných prvků a tím posílení ekologické stability krajiny.

Cílem projektu výsadeb a obnovy alejí je zvýšení počtu a plochy založených a obnovených krajinných prvků podél komunikací ve vlastnictví Moravskoslezského kraje. V rámci projektu by mělo dojít k revitalizaci stávajícího stromového patra a jeho zřízení tam, kde v současné době zcela chybí.

Projekt energetických úspor metodou EPC

Pro pilotní projekt EPC v rámci Moravskoslezského kraje bylo vybráno třináct příspěvkových organizací. Ve skupině jsou dvě nemocnice, deset škol a jedno zařízení sociální péče. Na základě výsledků zadávacího řízení na veřejnou zakázku byl projekt přidělen pardubické společnosti EVČ s.r.o. Kalkulovaná roční úspora činí 22 milionů korun, představujících meziroční snížení nákladů cca o 21 %. Čistý roční ekonomický přínos EPC projektu po dobu jeho trvání činí cca 2,25 milionů korun.

Metoda EPC (z anglického Energy Performance Contracting) zaručuje v podmínkách Moravskoslezského kraje snížení spotřeby energie na vytápění objektů, přináší úspory elektrické energie a zajišťuje nižší spotřebu vody.



Cena Ministerstva vnitra ČR za kvalitu ve veřejné správě

Ministerstvo vnitra České republiky ocenilo Moravskoslezský kraj a jeho úřad Cenou za kvalitu ve veřejné správě v roce 2013 dvěma bronzovými stupni v kategorii Organizace zvyšující kvalitu veřejné služby, a to za zavedení systému environmentálního řízení a auditu (EMAS) a za rozvoj komunikace s veřejností a dalších aktivit naplňujících principy místní Agendy 21.

Z ocenění vyplývá, že Krajský úřad Moravskoslezského kraje i v roce 2013 plnil na vysoké úrovni své hlavní poslání - poskytoval kvalitní služby veřejnosti, zajišťoval servis a další podmínky pro práci samosprávy a realizoval výkon přenesené působnosti. Fungoval tedy jako spolehlivá organizace veřejné služby.



3. ENVIRONMENTÁLNÍ POLITIKA

Environmentální politika vyjadřuje celkové záměry a směřování krajského úřadu v rámci vlivu jeho činnosti na životní prostředí. Je stanovována na období 3–5 let. Její návrh je připravován zejména:

- ze strategických záměrů a dlouhodobých koncepcí Moravskoslezského kraje a krajského úřadu
- z dlouhodobých závazků, smluv a dohod, které Moravskoslezský kraj a krajský úřad učinil v oblasti životního prostředí
- z požadavků zainteresovaných stran, které se týkají životního prostředí a které se krajský úřad rozhodl v budoucnosti řešit
- z benchmarkingových aktivit krajského úřadu
- na základě dalších záměrů v oblasti ochrany životního prostředí

Krajský úřad má kompetence jak v přenesené, tak i v samostatné působnosti. Výsledkem jeho činnosti je řada výstupů a výsledků, do kterých jsou zahrnuty kvantifikované vstupy (spotřeba energií, vody, papíru apod.) uvedené v kapitole 7 – Environmentální profil krajského úřadu.

Jedním z významných výstupů je vydávání rozhodnutí, vyjádření, koordinovaných stanovisek, ať již s vazbou na životní prostředí nebo na jiné oblasti (doprava, územní plánování, sociální věci apod.), a to jak v prvním stupni správního řízení, tak i jako odvolací orgán. Dalšími neméně důležitými výstupy činnosti krajského úřadu je podpora dotační politiky prostřednictvím vyhlášených dotačních programů nebo poskytováním individuálních dotací, dále pak realizace krajských projektů s využitím finančních nástrojů jak z národních, tak z evropských zdrojů pro nejrůznější oblasti – životní prostředí, regionální rozvoj, památková péče, sociální oblast, školství. Krajský úřad je také jedno z míst celorepublikového připomínkového řízení k návrhům změn právních předpisů. Rovněž předkládá návrhy legislativních změn zákonů (zákonodárné iniciativy). Nezadatelná je jeho úloha také ve vytváření strategických dokumentů (krajské koncepce, strategie, politiky).





ENVIRONMENTÁLNÍ POLITIKA KRAJSKÉHO ÚŘADU MORAVSKOSLEZSKÉHO KRAJE

Krajský úřad jako jeden z orgánů Moravskoslezského kraje je prosperující institucí veřejné správy, která nejen profesionálně vykonává úkoly stanovené zákonem č. 129/2000 Sb., o krajích (krajské zřízení), ve znění pozdějších předpisů a jinými zákony, ale svou efektivní odbornou prací rovněž usiluje o všestranný rozvoj kraje i o neustálé zvyšování kvality života jeho občanů.

Postupně se snaží naplňovat globální cíle stanovené ve Strategii rozvoje Moravskoslezského kraje na léta 2009 – 2016, které jsou rozpracovány do specifických strategických cílů. Vysokou prioritu zde mají cíle a projekty zaměřené na ochranu životního prostředí.

Krajský úřad v současné době definuje vlastní strategii, své poslání, vizi a cíle do budoucna. V oblasti ochrany životního prostředí a s ním souvisejícím ekologickým chováním se rozhodl vydat tuto environmentální politiku. V rámci ní přistoupil k zavedení, dokonalému zvládnutí a neustálému zlepšování systému environmentálního managementu a auditu, který bude vytvořen a udržován v souladu s požadavky Nařízení (ES) č. 1221/2009 ze dne 25. listopadu 2009, o dobrovolné účasti organizací v systému řízení podniků a auditu z hlediska ochrany životního prostředí (EMAS III). Záměrem je naprosto otevřeně veřejně identifikovat, monitorovat a hodnotit environmentální aspekty spojené s existencí a s veškerými činnostmi úřadu, na základě objektivně měřitelných ukazatelů posuzovat jeho environmentální výkonnost a vývoj v čase.

Soustředíme se na to, aby byly podchyceny všechny důležité nepřímé aspekty, tzn. zejména vlivy spojené se správním rozhodováním, s podporou kraje při jeho legislativních iniciativách, s účinným působením na zvyšování environmentálního povědomí veřejnosti i vlastních zaměstnanců.

V oblasti přímých environmentálních aspektů se zaměříme hlavně na úspory všech druhů energií, na hospodárnou spotřebu kancelářských materiálů s maximálním úsilím o vyloučení nebo nahrazení prostředků s obsahem nebezpečných látek, na rozumné užívání služebních automobilů se snahou o postupný přechod na k přírodě šetrnější druhy pohonu a na minimalizaci produkovaných odpadů a optimální nakládání s nimi.

Při těchto aktivitách budeme důrazně prosazovat princip prevence jakýchkoli negativních vlivů činností úřadu na životní prostředí s dokonalou znalostí a striktním dodržováním příslušných právních předpisů.

Naplněním této politiky se Krajský úřad Moravskoslezského kraje chce stát ekologicky šetrným ekonomicky fungujícím „úředním provozem“, který se po této stránce bude moci úspěšně porovnávat s obdobnými orgány v zahraničí a bude sloužit jako dobrý příklad úřadům v regionu i v ostatních krajích České republiky.

V Ostravě dne 31. srpna 2011


PaedDr. Jaroslav Sural, CSc.
ředitel krajského úřadu

4. POPIS SYSTÉMU ENVIRONMENTÁLNÍHO ŘÍZENÍ

Systém environmentálního řízení je na krajském úřadu zaveden v souladu s přílohou č. II Nařízení Evropského parlamentu a Rady (ES) č. 1221/2009 ze dne 25. listopadu 2009 o dobrovolné činnosti organizace v systému Společenství pro environmentální řízení podniků a audit (EMAS), tzv. EMAS III (dále jen Nařízení EMAS).

Pro správné fungování systému EMAS jsou pro krajský úřad důležité lidské zdroje, fungující organizační struktura, odborné znalosti zaměstnanců krajského úřadu, finanční prostředky.

Vedení krajského úřadu si uvědomuje všechny tyto nároky na zabezpečení fungování systému EMAS, ztotožnilo se s nimi a potřebné zdroje (lidské, finanční) pro zavedení systému EMAS uvolnilo. Pro potřeby neustálého zlepšování tohoto systému plánuje vedení krajského úřadu uvolňovat potřebné zdroje i v následujících letech.

Systém environmentálního řízení je popsán v Příručce environmentálního řízení, která byla vydána jako součást vnitřního předpisu krajského úřadu, a tudíž je závazná pro všechny zaměstnance úřadu.

Odpovědnosti, činnosti, pravomoci, působnosti jednotlivých odborů krajského úřadu jsou ukotveny v organizačním řádu krajského úřadu.

Pro správné udržování a zlepšování výkonnosti systému EMAS byl jmenován zvláštní zástupce pro systém EMAS (dále jen zvláštní zástupce), kterým je v současné době ředitel krajského úřadu Ing. Tomáš Kotyza.

V rámci podpoření činnosti zvláštního zástupce byla ředitelem krajského úřadu ustanovena odborná skupina pro systém EMAS, která se v roce 2013 setkávala přibližně v 3měsíčních intervalech a řešila úkoly vyplývající ze zlepšování systému EMAS na krajském úřadě, tzn. aktualizaci Registru environmentálních aspektů, vyhodnocení cílů za rok 2013 a stanovení nových cílů na rok 2014, aktualizaci vnitřního předpisu Environmentální řád a Environmentálního prohlášení za rok 2013, plánování, realizaci a tvorbu zprávy v rámci interních auditů EMAS 2013.

5. PŘÍMÉ A NEPŘÍMÉ ENVIRONMENTÁLNÍ ASPEKTY

Na základě požadavků Nařízení EMAS usiluje krajský úřad o neustálé zlepšování svého vztahu k životnímu prostředí a vlivu na něj. K tomu, aby toto zlepšování bylo správně zaměřeno, slouží krajskému úřadu Registr environmentálních aspektů, ve kterém byly posouzeny všechny podstatnější a možné vlivy činností a služeb krajského úřadu na životní prostředí a dle stanovené metodiky byly vyhodnoceny z hlediska jejich významnosti.

Významné environmentální aspekty a jejich potenciální dopady jsou následně předmětem, na který se zaměřuje další zlepšování.

Vysvětlení používaných pojmů:

Environmentální aspekt je prvek činností a služeb krajského úřadu, který má nebo může mít dopad na životní prostředí. Mohou být pozitivní, tzn. mají kladný vliv na životní prostředí, a negativní - mají záporný dopad na životní prostředí.

Environmentální aspekty vznikají téměř u všech činností, které krajský úřad vykonává. Pro jednu činnost může existovat více aspektů s různým dopadem na životní prostředí a můžeme je rozdělit na přímé a nepřímé.

Pro krajský úřad jsou důležitější aspekty nepřímé. Přímé aspekty z hlediska krajského úřadu představují nižší úroveň rizika dopadu na životní prostředí než aspekty nepřímé.

Přímý environmentální aspekt - environmentální aspekt související s činnostmi a službami krajského úřadu, nad kterými má přímou kontrolu.

Nepřímý environmentální aspekt - environmentální aspekt, který může být výsledkem vzájemného působení krajského úřadu a třetích osob a může být v přiměřené míře ovlivněn krajským úřadem.

Registr environmentálních aspektů - je zpracován a členěn dle jednotlivých odborů krajského úřadu, jsou v něm uvedeny všechny činnosti a služby krajského úřadu, které mohou mít vliv na životní prostředí, a jejich environmentální aspekty a dopady. Součástí registru je vyhodnocení environmentálních aspektů na základě stanovené metodiky.

Aspekty byly hodnoceny dle následujících kritérií:

- rozsah dopadu
- pravděpodobnost výskytu dopadu
- doba trvání dopadu
- možnost sankcí při neplnění požadavků právních předpisů
- vliv na image krajského úřadu

Přehled nepřímých environmentálních aspektů

Environmentální aspekt	Významnost dopadu na životní prostředí
Zajištění a poskytování dotací s vlivem na ŽP	vysoká (pozitivní aspekt)
Zpracování koncepcí, studií, zásad, odborných posudků s vlivem na ŽP	vysoká (pozitivní aspekt) nízká (negativní aspekt)
Správní činnost v oblasti ŽP nebo s možným vlivem na ŽP	vysoká (negativní aspekt)
Zajištění environmentální výchovy, vzdělávání a osvěty v Moravskoslezském kraji	vysoká (pozitivní aspekt)

Přehled přímých environmentálních aspektů

Environmentální aspekt	Významnost dopadu na životní prostředí
Spotřeba kancelářského papíru	střední (negativní aspekt)
Spotřeba vody	nízká (negativní aspekt)
Spotřeba energie	nízká (negativní aspekt)
Odpadové hospodářství	nízká (negativní aspekt)
Autoprovoz - spotřeba PHM, nešetrný způsob jízdy	střední (negativní aspekt)
Spotřeba tonerů	nízká (negativní aspekt)

V rámci zavedeného systému EMAS usiluje krajský úřad o snižování účinků negativních vlivů (negativní aspekty) na životní prostředí a naopak o posilování pozitivních vlivů na životní prostředí (pozitivní aspekty) těmito způsoby:

- zpracováním těchto záměrů do každoročně stanovených environmentálních cílů, které jasně definují oblast zlepšování
- vyjasňováním postupů dobré praxe s šetrným vztahem k životnímu prostředí a jejich dokumentováním
- pravidelným vzděláváním, vzájemnou komunikací a podporou vedoucí ke zlepšování environmentálního povědomí u všech zaměstnanců

6. OBECNÉ A SPECIFICKÉ CÍLE

V návaznosti na záměry vycházející z environmentální politiky a vyhodnocené významné environmentální aspekty má krajský úřad stanoveny a schváleny environmentální cíle, jejich cílové hodnoty, navazující programy k jejich dosažení a potřebné zdroje (zejména lidské a finanční). Naplňováním vytyčených cílů hodlá snižovat negativní dopady činnosti krajského úřadu na životní prostředí a dále zlepšovat environmentální profil.

Obecný cíl č. 1:	Minimalizace dopadů a negativních vlivů na životní prostředí při každodenní činnosti krajského úřadu
Specifický cíl:	V rámci činnosti krajského úřadu dosáhnout těchto výsledků a hodnot: žádné nehody, které by měly vliv na poškození životního prostředí (únik oleje, pohonných hmot apod.) žádné sankce za poškození životního prostředí žádné oprávněné stížnosti vyplývající z činností krajského úřadu, které by mohly mít negativní environmentální dopady
Termín dosažení:	31. 12. 2014, průběžně
Program k dosažení cíle:	
<ul style="list-style-type: none"> • Provedení nácviku havarijní připravenosti při možném úniku nafty z dieselaagregátu • Provedení nácviku chování řidičů, jak postupovat při možném úniku pohonných hmot, olejů a provozních kapalin z vozidel • V rámci své činnosti dbát na ochranu životního prostředí, a to především v oblasti snižování spotřeby energie, vody, tepla, kancelářského papíru, pohonných hmot, množství odpadů a jeho třídění 	

Obecný cíl č. 2:	Podpora rozvoje alternativních druhů dopavy v Moravskoslezském kraji
Specifický cíl:	Zvýšit podíl nízkoemisní dopavy na celkové dopravě v Moravskoslezském kraji
Termín dosažení:	31. 12. 2015
Program k dosažení cíle:	
<ul style="list-style-type: none"> • Spolupráce se společností ČEZ, a. s., na vzniku sítě dobíjecích stanic pro elektromobily na území Moravskoslezského kraje v souvislosti s vytvořením „modelového regionu“ – provést každoroční vyhodnocení • Šíření dobré praxe v oblasti propagace alternativních druhů dopavy - prezentace aktivit Moravskoslezského kraje na poradě se zástupci obcí s rozšířenou působností a v rámci Podzimní školy Národní sítě Zdravých měst v Ostravě • Aktualizace Akčního plánu rozvoje nízkoemisní dopavy v Moravskoslezském kraji na léta 2014 – 2020 na základě ročního vývoje v této oblasti • Podpora infrastrukturního rozvoje plnicích stanic CNG na území Moravskoslezského kraje, a to v oblasti vytipování vhodných lokalit pro umístění CNG plnicích stanic se zohledněním plánovaného rozvoje veřejné hromadné dopavy využívající alternativní pohon CNG – spolupráce se společností VÍTKOVICE, a.s. • Do příští aktualizace Strategie rozvoje Moravskoslezského kraje zapracovat kapitolu věnovanou rozvoji alternativních druhů dopavy 	

Obecný cíl č. 3:	Podpora principů udržitelného rozvoje v Moravskoslezském kraji
Specifický cíl:	Zvýšit environmentální povědomí a zlepšit komunikaci s odbornou i laickou veřejností a obcemi v kraji prostřednictvím realizace minimálně 12 akcí se vztahem k environmentálnímu vzdělávání, výchově a osvětě a k udržitelnému rozvoji
Termín dosažení:	31. 12. 2014
Program k dosažení cíle:	
<ul style="list-style-type: none"> • Zajištění a realizace 5. ročníku Setkání koordinátorů environmentálního vzdělávání, výchovy a osvětě • Zajištění a realizace 6. ročníku konference Prezentace žákovských projektů EVVO • Organizační zajištění konání diskusního pořadu pro seniory „Zábavně o stáří“, pořádaného ve spolupráci s Národní sítí Zdravých měst v rámci aktivit Zdravého Moravskoslezského kraje a místní Agendy 21 • Zajištění a realizace Celokrajské konference environmentálního vzdělávání, výchovy a osvětě a předávání dobré praxe školám a školským zařízením, nestátním neziskovým organizacím a zástupcům veřejné správy v Moravskoslezském kraji • Realizace 1. setkání koordinátorů místní Agendy 21 ze zapojených obcí v Moravskoslezském kraji za účelem předání příkladů dobré praxe a nabídky participace na osvětových akcích v rámci každoročních kampaní • Uspořádání 3. ročníku osvětové akce „Na úřad bez auta!!!“ v rámci celoevropské kampaně Týden mobility • Zajištění a realizace soutěže Ekologická škola v Moravskoslezském kraji ve školním roce 2013/2014 • Uspořádání 2 seminářů (kulatých stolů) pro zástupce obcí, laické i odborné veřejnosti, na kterých budou projednány navrhované změny krajských zásad územního rozvoje • Uspořádání 3 seminářů (kulatých stolů) za účelem projednání klíčových problémů v Moravskoslezském kraji, které byly identifikovány odbornou a laickou veřejností na Fóru udržitelného rozvoje v roce 2013 a poté v souladu s principy místní Agendy 21 ověřeny webovou anketou • Plánovat trvale udržitelný rozvoj sociálních služeb v partnerství se všemi participanty na principech komunitního plánování 	

Obecný cíl č. 4:	Poskytování dotací s cílem zlepšit životní prostředí v Moravskoslezském kraji a snížit množství prachových částic v ovzduší
Specifický cíl:	Administrace 6 dotačních programů v oblasti životního prostředí a zemědělství
Termín dosažení:	31. 12. 2014
Program k dosažení cíle:	

- Administrace tzv. kotlíkových dotací - Společného programu Moravskoslezského kraje a Ministerstva životního prostředí na podporu výměny stávajících ručně plněných kotlů na tuhá paliva za nové nízkoemisní automatické kotle na uhlí nebo uhlí a biomasu v Moravskoslezském kraji
- Administrace a vyhodnocení dotačního programu Podpora dobrovolných aktivit v oblasti udržitelného rozvoje
- Administrace a průběžné vyhodnocení dotačního programu Příspěvky na ozdravné pobyty pro děti předškolního věku
- Administrace a průběžné vyhodnocení dotačního programu Drobné vodohospodářské akce
- Administrace a průběžné vyhodnocení dotačního programu Příspěvky na hospodaření v lesích v Moravskoslezském kraji pro rok 2014
- Administrace a vyhodnocení dotačního programu Příspěvky na podporu včelařství v Moravskoslezském kraji v roce 2014

Obecný cíl č. 5:	Zlepšování environmentálního profilu krajského úřadu
Specifický cíl:	Sledování a zlepšování klíčových indikátorů provozu, které mohou mít dopad na životní prostředí (spotřeba elektrické energie, vody, papíru, pohonných hmot, odpady)
Termín dosažení:	31. 12. 2014, průběžně
Program k dosažení cíle:	
<ul style="list-style-type: none"> • U nákupu výpočetní techniky (servery, počítače) pořizovat počítačové zdroje s energetickou účinností 80 PLUS Bronze, u nákupu nových elektrospotřebičů pořizovat výrobky s energetickou náročností ve skupině A • Postupná výměna klasických zářivek za LED zářivky - v průběhu roku vyměnit 100 ks klasických zářivek za LED zářivky • Rozšíření systému elektronické komunikace v podmínkách krajského úřadu (elektronické formuláře, elektronická podpisová kniha, interní sdělení) • Při nákupu nových tiskáren dbát na to, aby byly vybaveny funkcí oboustranného tisku a tisku na recyklovaný papír • Vždy upřednostňovat elektronické dokumenty před jejich tištěnou formou, a tím omezovat spotřebu kancelářského papíru • Dodržovat pravidla úsporného tisku, tj., pokud je vytištění nebo kopírování dokumentů nezbytné, využít oboustranný tisk na recyklovaný papír na všech zařízeních, která jejich využívání umožňují • Zvýšit poměr vytríděného odpadu k celkovému množství odpadu minimálně o 1 % ve vztahu k tříletému průměru • Snížit průměrnou spotřebu benzínu a nafty na 100 km o 1 % oproti roku 2013 • Pořízení 5 vozidel na pohon CNG, provozování celkově min. 7 vozidel využívajících pohon CNG a 2 elektromobilů v rámci vozového parku krajského úřadu 	

Obecný cíl č. 6:	Implementace systému EMAS do strategického řízení krajského úřadu
Specifický cíl:	Propojit současné a nově vznikající strategie krajského úřadu se zavedeným systémem EMAS
Termín dosažení:	31. 12. 2014
Program k dosažení cíle:	
<ul style="list-style-type: none"> Zahrnout prvky systému řízení EMAS do souhrnného koncepčního strategického dokumentu krajského úřadu 	

Obecný cíl č. 7:	Aplikace environmentálních principů v rámci řízení příspěvkových organizací kraje
Specifický cíl:	Zavádění principu environmentálně šetrných příspěvkových organizací a zohlednění environmentálního hlediska při zajišťování sdílených služeb pro krajské příspěvkové organizace
Termín dosažení:	31. 12. 2015
Program k dosažení cíle:	
<ul style="list-style-type: none"> V rámci provedení koncepční změny zásad vztahů orgánů kraje k příspěvkovým organizacím zakomponovat doplňující instrukce pro zavádění principu environmentálně šetrných krajských příspěvkových organizací (formu sběru a vyhodnocování souvisejících indikátorů environmentálních profilů organizací a metodiku vyhodnocování nejvýznamnějších environmentálních aspektů) Zajištění metodické pomoci při zavádění pravidel provozů „environmentálně šetrných příspěvkových organizací“ do praxe Do aplikace Facility management, která umožňuje efektivní správu majetku příspěvkových organizací, zakomponovat mezi sledované ukazatele vybrané indikátory environmentálního profilu Při realizaci centrálních nákupů u vybraných komodit dbát na zavedené environmentální principy V rámci sledování a analýzy vozového parku krajských příspěvkových organizací (Car policy) a jeho následné obměně zohledňovat prioritu pořízení vozidla na CNG u příspěvkových organizací, které mají v dosahu plnicí stanici CNG 	

7. ENVIRONMENTÁLNÍ PROFIL KRAJSKÉHO ÚŘADU

Environmentální profil je vyjádřením environmentální výkonnosti zavedeného systému EMAS, tj. výkonnosti při snižování negativních dopadů na životní prostředí, pomocí klíčových měřitelných indikátorů, zaměřených na tyto oblasti:

- energie - spotřeba (GJ)
- voda - spotřeba (m³)
- suroviny a materiály - materiálová účinnost (kg/t)
- produkce odpadů (t), nebezpečné odpady (kg)
- emise - skleníkové plyny (t ekvivalentu CO₂)
- biologická rozmanitost (m² zastavěné plochy)

Nařízení EMAS také umožňuje využití dalších indikátorů podle potřeb zavádějící organizace a umožňuje i nevykazovat indikátory, které nejsou vzhledem k činnosti organizace relevantní.

Krajský úřad nepovažuje klíčový indikátor týkající se biologické rozmanitosti vzhledem k povaze své činnosti za relevantní, a tudíž je v tabulce klíčových indikátorů neuvádí.

Hlavní indikátory environmentální výkonnosti dle Nařízení EMAS jsou uvedeny přehledně v následující tabulce vztažené na rok 2013 a na 1 zaměstnance:

Klíčové indikátory environmentálního výkonu za rok 2013

Klíčový indikátor	Spotřeba za rok 2013	Spotřeba na 1 zaměstnance za rok 2013
Celková spotřeba tepla + elektřiny (GJ)	8578	12,96
Celková spotřeba energie z obnovitelných zdrojů (%)	-	-
Spotřeba vody (m³)	6268	9,47
Celkové množství odpadu (t)	32,72	0,05
Množství nebezpečného odpadu (kg)	310	0,47
Celkové roční emise skleníkových plynů (t ekvivalentu CO₂) – provoz automobilů a dieselagregátu	163,1	0,25
Roční hmotnostní průtok různých používaných materiálů (t/na 1 zaměstnance v kg)	45,75	69,11

Spotřeba elektrické energie a tepla

Krajský úřad využívá především elektrickou energii pro svůj vlastní provoz, tj. pro osvětlení kanceláří, chodeb a přilehlých prostor, k napájení výpočetní techniky, rozmnožovacích zařízení a klimatizačních jednotek a k dobíjení dvou elektromobilů.

V kancelářích jsou využívány k osvětlení zářivky, které se postupně (po uplynutí doby jejich životnosti) obměňují za LED zářivky. Tím dochází k ještě větší úspoře elektrické energie. Na toaletách jsou namontována pohybová čidla, která v těchto prostorách regulují osvětlení, a tím i spotřebu elektřiny. Na chodbách jsou využívány k osvětlení energeticky úsporné zářivky.

Krajský úřad nakupuje výpočetní techniku a elektrické spotřebiče minimálně v třídě energetické náročnosti A.

Celková spotřeba energie (teplo + elektrická energie) mezi léty 2010-2013 se postupně snižovala. Přispěla k tomu regulace vytápění budovy krajského úřadu a další opatření (postupná výměna zářivek za LED osvětlení, vypínání výpočetní techniky, kopírek a další techniky v době, kdy nejsou tato zařízení využívána). Spotřeba elektrické energie je také závislá na počtu zaměstnanců, nově instalovaných technologiích a klimatických podmínkách. Právě z těchto důvodů došlo k mírnému nárůstu spotřeby elektrické energie v roce 2013, kdy byly díky vysokým letním teplotám ve větší míře využívány klimatizační jednotky a byl instalován nový výkonnější server, který potřebuje efektivnější chlazení, a tím spotřebovává více elektrické energie. Rovněž spotřeba elektrické energie se zvýšila používáním dvou elektromobilů. Můžeme však konstatovat, že díky zavedení úsporných opatření na KÚ MSK v předešlých letech dochází k celkovému snížení spotřeby elektrické energie oproti výchozímu roku 2010.

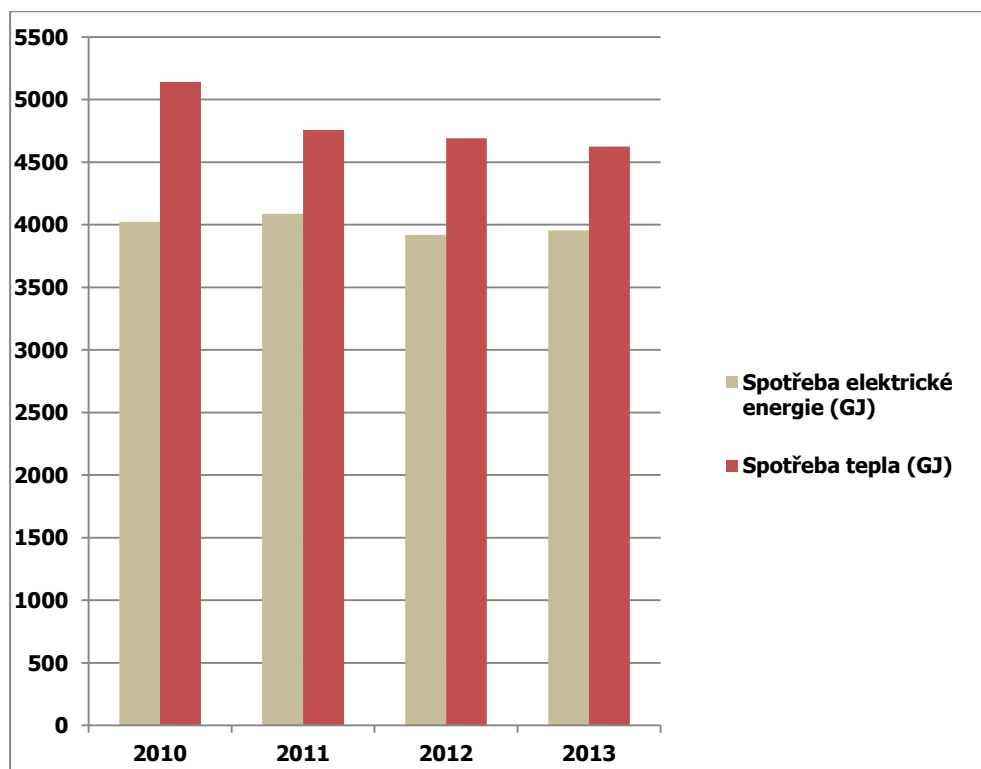
Teplo pro vytápění budovy krajského úřadu je odebíráno z centrálního zásobování teplem.

Spotřeba elektrické energie a tepla (GJ)

Rok	2010	2011	2012	2013
Spotřeba elektrické energie (GJ)	4025	4087	3919	3954
Spotřeba tepla (GJ)	5140	4758	4691	4624
Celková spotřeba tepla + elektřiny (GJ)	9165	8845	8610	8578
Spotřeba na 1 zaměstnance (GJ)	13,66	13,03	12,95	12,96



Spotřeba elektrické energie a tepla v letech 2010-2013



K poklesu spotřeby tepla dochází především díky regulaci vytápění budovy krajského úřadu. V době, kdy budova není využívána, tzn. v nočních hodinách, o víkendech a svátcích, dochází k omezení vytápění na možné minimum. Taktéž dochází k regulaci v závislosti na intenzitě slunečního svitu. Na všech topných tělesech jsou namontovány regulační ventily, kterými je možné regulovat teplotu v kancelářích.

Spotřeba vody

Krajský úřad odebírá vodu z veřejného vodovodu. Vodu spotřebovává především v kuchyňkách, na toaletách a také ve svém autoprovozu – myčka automobilů. Vodu využívají rovněž externě najaté subjekty, a to subjekt zajišťující stravovací služby, který vodu používá ke kuchyňským účelům a umývání nádobí, a subjekt zajišťující úklidové služby.

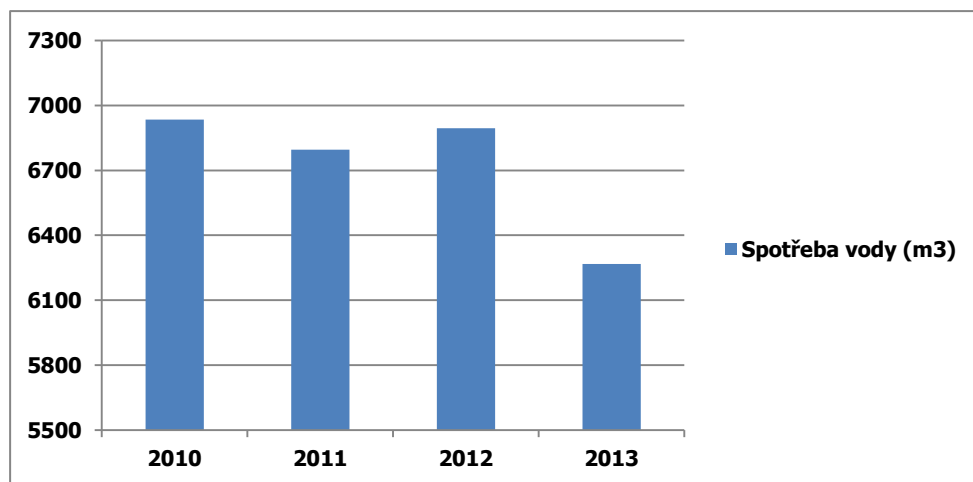
Oproti roku 2012, kdy se zvýšila spotřeba vody o cca 100 m³, došlo v roce 2013 k výraznému poklesu, a to o cca 600 m³. K tomuto pozitivnímu trendu snižování spotřeby vody docházelo dodržováním vnitřního předpisu, který nastavuje pravidla provozu krajského úřadu příznivého k životnímu prostředí v oblasti šetření vodou.

Odpadní vody jsou vypouštěny do veřejné kanalizace přes odlučovače ropných látek a tuků. K minimalizaci rizika úniku nebezpečných látek do kanalizace je krajský úřad vybaven záchytnými vanami a sorbenty.

Spotřeba vody (m³)

Rok	2010	2011	2012	2013
Spotřeba vody (m³)	6934	6795	6894	6268
Spotřeba na 1 zaměstnance (m³)	10,33	10	10,37	9,47

Spotřeba vody v letech 2010-2013



Spotřeba surovin a materiálů

Krajský úřad není organizací výrobní, tudíž jeho celková spotřeba surovin a materiálů nemá zásadnější vliv na okolní životní prostředí.

Jako reprezentativní ukazatel materiálových toků na krajském úřadě jsme zvolili spotřebu kancelářského papíru a pohonných hmot.

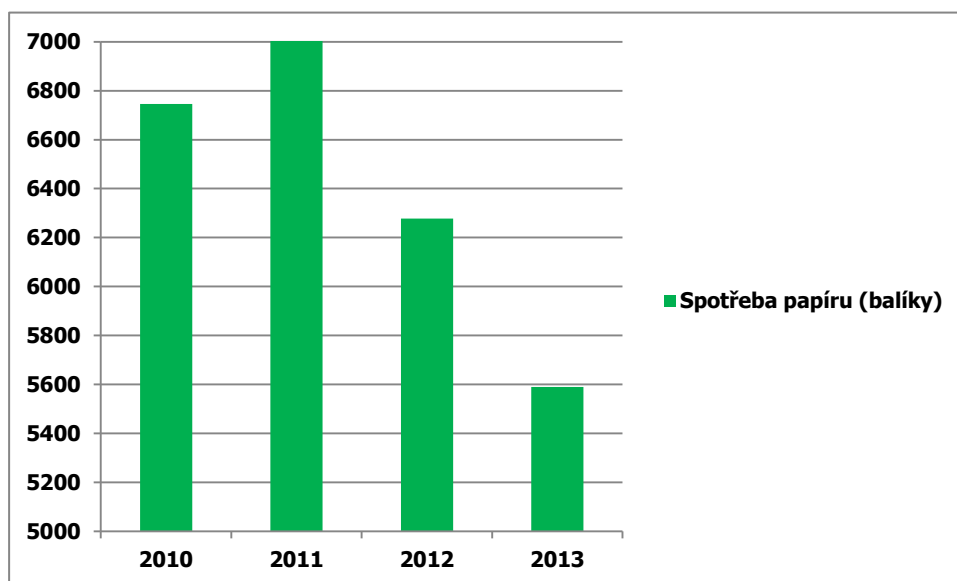
Spotřeba papíru

Spotřeba kancelářského papíru je vzhledem k povaze činnosti úřadu jeho významným ukazatelem dopadu na životní prostředí, ale i nezanedbatelnou nákladovou položkou.

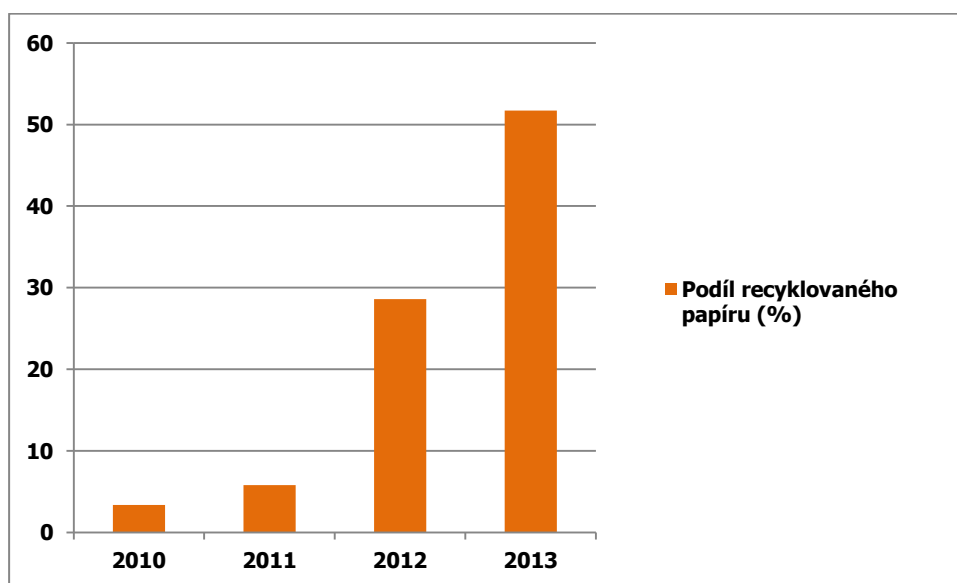
Spotřeba kancelářského papíru (balíky)

Rok	2010	2011	2012	2013
Spotřeba papíru (balíky)	6746	7131	6277	5590
Spotřeba na 1 zaměstnance (balíky)	9,7	9,8	9,44	8,44
Podíl recyklovaného papíru (%)	3,37	5,8	28,6	51,7

Spotřeba kancelářského papíru v letech 2010-2013



Podíl recyklovaného papíru na celkové spotřebě kancelářského papíru (%)



V roce 2013 došlo na základě provedených opatření ke značnému snížení spotřeby papíru, a to o 687 balíčků. Potvrdil se tak trend klesající spotřeby kancelářského papíru, který trvá již od roku 2011. Rovněž se v roce 2013 rapidně zvýšilo zastoupení recyklovaného papíru z 28,6 % na 51,7 % z celkového množství spotřebovaného papíru.

Zaměstnanci jsou také seznámeni s povinností využívat oboustranný tisk.

Ke snížení spotřeby kancelářského papíru rovněž přispělo zavedení masivní elektronické komunikace v letech 2010 až 2011 a její další rozšiřování v následujících letech.

Spotřeba pohonných hmot, autodoprava

K pracovním cestám, které jsou vykonávány nejen v rámci Moravskoslezského kraje, ale i mimo jeho území, je na krajském úřadě využíváno 34 osobních automobilů.

Spotřeba pohonných hmot je dána charakterem pracovních cest a případnou možností do těchto míst efektivně využívat hromadnou dopravu.

V rámci postupné obměny vozového parku byly v roce 2013 provozovány 2 vozy na CNG a během dvou let krajský úřad plánuje pořízení dalších vozidel na tento alternativní ekologický pohon.

V loňském roce přibyl do krajské flotily vozidel 2 elektromobily zn. Peugeot, které mohou zaměstnanci využívat pro kratší služební cesty. Rovněž byla před sídlem krajského úřadu vybudována dobíjecí stanice pro elektromobily.



Při plánování pracovních cest se krajský úřad snaží maximálně využívat kapacitu služebních vozů i díky intranetové aplikaci Rezervace vozidel, pomocí které má každý zaměstnanec přehled o využití služebního automobilu a jeho naplnění a směru cesty.

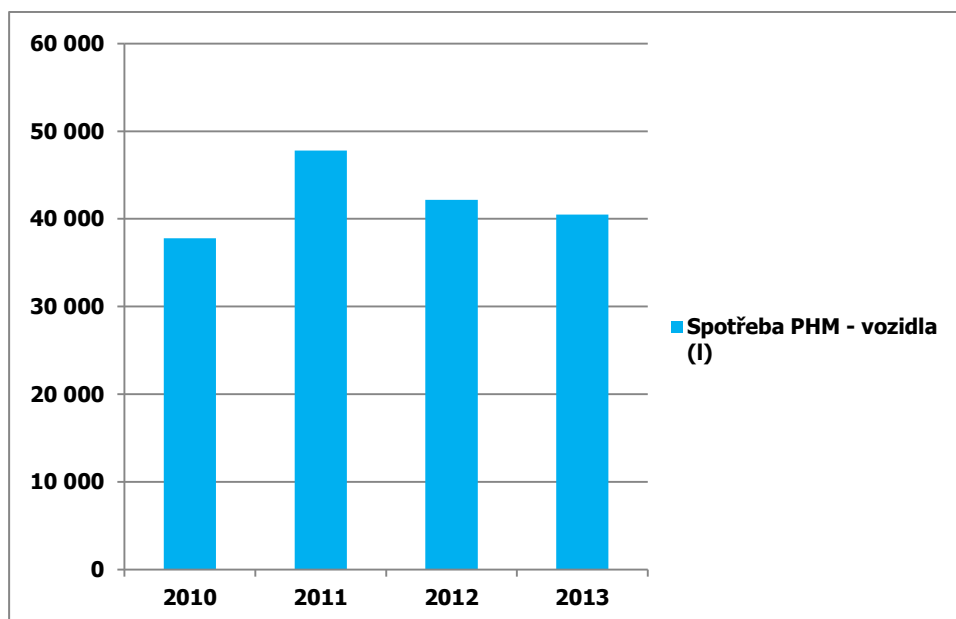
Na delší pracovní cesty, zejména mimo Moravskoslezský kraj, využívají zaměstnanci přednostně služeb hromadné dopravy (především železniční).

Všechna používaná služební vozidla procházejí pravidelnými technickými kontrolami a měřením emisí.

Spotřeba pohonných hmot (I)

Rok	2010	2011	2012	2013
Spotřeba PHM - vozidla (l)	37 800	47 805	42 180	40 480
Spotřeba PHM na 1 zaměstnance (l)	56,33	70,40	63,43	61,15
Počet najetých kilometrů (km)	506 700	605 516	584 056	572 148

Spotřeba pohonných hmot v letech 2010-2013



Krajskému úřadu se daří pokračovat v trendu z roku 2012 ve snižování spotřeby PHM. Projevila se tak opatření, která byla nastavena v obecných cílech EMAS v minulých letech.

Nakládání s odpady

V budově krajského úřadu jsou vzniklé odpady tříděny na jednotlivé druhy: papír, plasty, směsný odpad a sklo. Přičemž dle podmínek místní svozové společnosti, která krajskému úřadu zajišťuje odvoz odpadů, lze do nádoby na plastové odpady taktéž vhadzovat kovy, tetra-packy, víčka od jogurtů, hliník, CD a DVD.



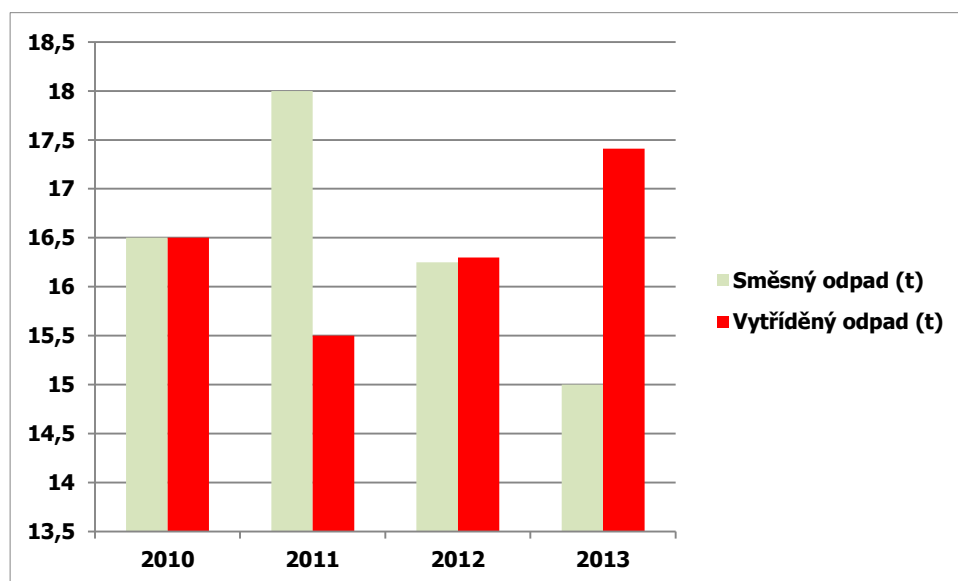
V prostorách krajského úřadu jsou také umístěny sběrné nádoby na zpětný odběr drobných elektrospotřebičů a baterií a také sběrná nádoba na odběr zářivek a spořivek. Tyto sběrné nádoby může využívat rovněž veřejnost. Krajský úřad produkuje i velmi malé množství nebezpečného odpadu, a to především z provozu údržby a autogarží.

Zaměstnanci jsou rovněž poučeni o předcházení vzniku tohoto odpadu a omezování jeho množství.

Produkce odpadů (t)

Rok	2010	2011	2012	2013
Celkové množství odpadu (t)	33,39	33,73	32,78	32,72
Směsný odpad (t)	16,5	18	16,25	15
Vytříděný odpad (t)	16,5	15,5	16,3	17,41
Nebezpečný odpad (t)	0,39	0,23	0,23	0,31
Množství odpadu na 1 zaměstnance (kg)	49,76	49,67	49,29	49,43
Podíl množství nebezpečného odpadu z celkového (%)	1,17	0,68	0,70	0,95

Produkce odpadů v letech 2010-2013



V odpadovém hospodářství krajský úřad v roce 2013 snížil celkové množství odpadu i produkci směsného odpadu, ale nepatrně se zvýšil podíl nebezpečného odpadu (kaly z lapáků nečistot – parkoviště před A, F a garáž E), a to asi o 80 kg. Podíl vytříděného odpadu se zvýšil na 17,41 t (o 1,11 tuny oproti roku 2012). Také se nepatrně zvýšilo množství odpadu na 1 zaměstnance, a to o 0,14 kg.

Další možné vlivy krajského úřadu na životní prostředí:

- Budova krajského úřadu prochází pravidelnými energetickými audity, poslední proběhl v roce 2006. Má také průkaz energetické náročnosti, který hodnotí budovu z hlediska všech energií vstupujících do budovy. Tento průkaz byl vydán v roce 2009. Budova spadá do energetické náročnosti třídy C.

- Na střechách budovy krajského úřadu je umístěno celkem 13 klimatizačních jednotek, z nich dvě obsahují chladivo R22, ostatní klimatizační jednotky využívají ke chlazení látky R407C a R410A.
- Pro zabezpečení náhradní dodávky elektrické energie v případě jejího přerušení, má krajský úřad k dispozici náhradní zdroj elektrické energie - dieselagregát, který je umístěn v suterénu budovy. Pro provoz dieselagregátu má krajský úřad schválen Provozní řád dieselagregátu, ve kterém jsou popsány povinnosti osob odpovědných za obsluhu a údržbu dieselagregátu, a také probíhají pravidelná školení havarijní připravenosti při možném úniku nafty, zejména při tankování nafty do dieselagregátu, včetně praktického cvičení.



8. PRÁVNÍ A JINÉ POŽADAVKY

Krajský úřad sleduje vývoj environmentální legislativy v České republice a odpovídá za její dodržování v rámci své činnosti a působnosti.

Některé požadavky právních předpisů se vztahují přímo na environmentální aspekty určené v Registru environmentálních aspektů.

Pro umožnění sledování právních požadavků je na všech pracovištích krajského úřadu nainstalována síťová verze softwarové aplikace ASPI, popř. Codexis. O nově vydávaných právních předpisech jsou zaměstnanci informováni prostřednictvím intranetu a pravidelné rozesílky anotací sbírek.

Na činnosti krajského úřadu v oblasti ochrany životního prostředí se vztahují tyto kategorie právních předpisů:

Právní předpisy ČR a EU

Vedení krajského úřadu zajistilo přístup k aktuálním právním předpisům pro všechny zaměstnance. Za průběžné sledování změn v legislativě a za jejich uplatňování v praxi odpovídají vybraní zaměstnanci (v rámci své působnosti).

Právní předpisy Moravskoslezského kraje

Přehled právních předpisů (Nařízení Moravskoslezského kraje a Obecně závazná vyhláška Moravskoslezského kraje), vztahujících se k činnostem jednotlivých odborů, je stanoven v Organizačním řádu krajského úřadu, který je zveřejněn na webových stránkách kraje a na intranetu.

Vnitřní předpisy ředitele krajského úřadu a orgánů kraje

Všechny vnitřní předpisy jsou k dispozici na intranetu krajského úřadu. Po vydání nového vnitřního předpisu nebo změně stávajícího dojde k upozornění všech zaměstnanců a jeho zveřejnění na intranetu krajského úřadu.

9. KOMUNIKACE

Interní forma komunikace v oblasti životního prostředí je podporována komunikací mezi různými úrovněmi řízení krajského úřadu a také napříč všemi jeho odbory.

Je zajišťována zejména těmito komunikačními prostředky:

- porady vedoucích odborů
- interní porady v rámci jednotlivých odborů
- meziodborová jednání
- školení zaměstnanců úřadu
- uveřejňování informací o stavu a ochraně životního prostředí a o fungování EMAS:
 - na intranetu krajského úřadu
 - v Portálku
- podněty předané odborné skupině pro EMAS



Komunikace s veřejností je zaměřena především na její obousměrnost, tzn. na výměnu informací mezi krajským úřadem a veřejností. Je dbáno na to, aby informace poskytované krajským úřadem byly objektivní, nestranné, pravdivé, vyvážené a ověřitelné v jeho činnosti.

Komunikace je zajišťována zejména těmito komunikačními prostředky:

- webové stránky kraje - www.kr-moravskoslezsky.cz - odkaz na webové stránky věnující se systému EMAS byl umístěn na hlavní webové stránce, a tím bylo zjednodušeno nalezení informací o systému EMAS na KÚ
- úřední deska
- elektronická úřední deska
- časopis s tematikou životního prostředí s názvem „Moravskoslezské EVVolisty“, další propagační materiály, časopisy a média (DVD)
- komunikace s úřady a institucemi, týkající se plnění právních předpisů v oblasti ochrany životního prostředí (různá rozhodnutí a vykazování předepsaných informací o vlivech krajského úřadu na životní prostředí)
- tiskové zprávy a tiskové konference
- ankety, dotazníky, průzkumy
- veřejná projednání
- kulaté stoly, workshopy
- TV pořady (např. Ekomagazín) a rozhlasové vysílání
- osvětové akce, soutěže
- pravidelná příloha v periodikách Deník a Právo



10. AUDITY

Krajský úřad provádí pravidelné interní audity EMAS, a to v max. tříletém období podle stanoveného programu interních auditů EMAS.

Tyto audity tvoří podklad pro efektivní kontrolu a plnění environmentální politiky, cílů a programů. Audity provádí kvalifikovaní auditoři – vyškolení zaměstnanci Moravskoslezského kraje zařazení do krajského úřadu.

Vhodnost, efektivnost a přiměřenost systému EMAS je v pravidelných ročních intervalech ověřována externím environmentálním ověřovatelem.

11. PŘÍŠTÍ ENVIRONMENTÁLNÍ PROHLÁŠENÍ

Environmentální prohlášení Krajského úřadu Moravskoslezského kraje 2013

11. PŘÍŠTÍ ENVIRONMENTÁLNÍ PROHLÁŠENÍ

Příští environmentální prohlášení bude zpracováno nejpozději v červnu 2015, a to opět podle Nařízení Evropského parlamentu a Rady (ES) č. 1221/2009 ze dne 25. listopadu 2009 o dobrovolné činnosti organizace v systému Společenství pro environmentální řízení podniků a audit (EMAS), tzv. EMAS III.

Zpracoval: Mgr. Petr Strakoš
referent pro EVVO a informační systémy

Dne: 14. 07. 2014

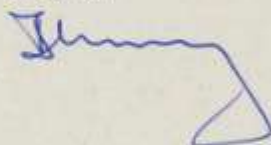
Podpis:



Ověřil a schválil: Ing. Tomáš Kotyza
zvláštní zástupce pro systém EMAS
ředitel Krajského úřadu Moravskoslezského kraje

Dne: 15. 07. 2014

Podpis:



12. SCHVÁLENÍ ENVIRONMENTÁLNÍM OVĚŘOVATELEM

Environmentální prohlášení Krajského úřadu Moravskoslezského kraje 2013

12. SCHVÁLENÍ ENVIRONMENTÁLNÍM OVĚŘOVATELEM

KLADVO, 4.8.2014

