



Evropská unie
Evropský sociální fond
Operační program Zaměstnanost



ZDRAVÁ MĚSTA, OBCE, REGIONY
ČESKÉ REPUBLIKY

SETKÁNÍ ZDRAVÝCH MĚSTSKÝCH ČÁSTÍ

Praha, 7. března 2017

www.ZdravaMesta.cz/setkani-MC-2017



Setkání Zdravých
městských částí
7. 3. 2017, Praha

Podpořeno finančními prostředky Evropského sociálního fondu, které byly na realizaci projektu poskytnuty z Operačního programu Zaměstnanost.

PRAHA 4 - ZAPOJENÍ VEŘEJNOSTI DO TVORBY GENERELU VEŘEJNÝCH PROSTRANSTVÍ

Alžběta Korčáková, koordinátorka MA21

Pavel Dukát, člen komise MA21

PRAHA 4 - ZAPOJENÍ VEŘEJNOSTI DO TVORBY GENERELU VEŘEJNÝCH PROSTRANSTVÍ

- ✗ Zapojení veřejnosti do tvorby generelu je ve dvou fázích. První kolo (proběhlo v listopadu 2016) je součástí analytické fáze a jeho hlavním cílem je získat relevantní místní znalost o území, (především o jeho stavu, fungování a vnímání ze strany místních obyvatel). Součástí byl sběr konkrétních podnětů pro jednotlivé lokality.
- ✗ Vzhledem k rozsahu území Prahy 4 byla MČ rozdělena do 5 částí, pro která proběhla samostatná setkání vždy přímo v této části.
- ✗ Setkání proběhla ve dnech 22. 11., 23. 11., 24. 11., 29. 11. a 30. 11. 2016 v lokalitách Novodvorská, Braník, Budějovická, Spořilov, Michle.
- ✗ Zpracovatel generelu veřejných prostranství Prahy 4 je atelier UNIT architekti.

PŘIJĎTE ŘÍCT SVŮJ NÁZOR NA TO,

JAK VYPADÁ VAŠE MĚSTO

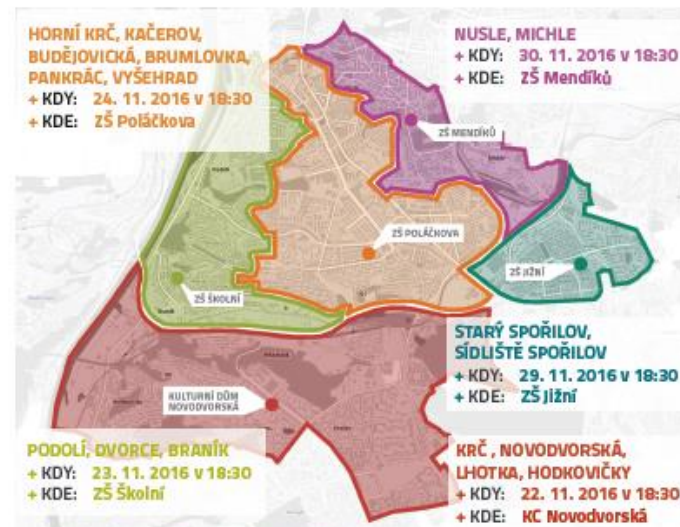


MČ PRAHA 4

zve na veřejné setkání, kde se vás zeptáme, jak vnímáte veřejné prostranství v místě, kde žijete

CO SE VÁM LÍBÍ A CO BYSTE CHTĚLI ZMĚNIT?

Pomozte architektům a urbanistům zhodnotit současný stav veřejných prostranství a naplánovat jejich budoucí vzhled. Společná diskuze nad mapou bude podkladem pro Generel veřejných prostranství Prahy 4.



> Nestiháte plánovací setkání? Vyplňte anketu na: www.praha4.cz

PRAHA 4 - ZAPOJENÍ VEŘEJNOSTI DO TVORBY GENERELU VEŘEJNÝCH PROSTRANSTVÍ

- ✘ Pro výzkum, sběr podnětů – ve vztahu k zapojení veřejnosti si zpracovatele zvolili **kvalitativní metodu - formu kontaktních plánovacích setkání**, aby bylo možné získat přímý kontakt zpracovatelského týmu s místní komunitou a **kvantitativní metodu – formu dotazníkové šetření**, která umožňuje **širší zapojení obyvatel do diskuze** (dotazníky byly jak na webu zpracovatele, tak v měsíčníku Tučňák).
- ✘ **Vzhledem k množství a formátu vyplněných dotazníků se nejedná o reprezentativní vzorek.** (Online dotazník vyplnilo celkem 210 respondentů). **Toto šetření vhodně doplňuje informace a podněty získané v rámci místních plánovacích setkávání.**
- ✘ **Mapuje např. vazby v území a spádovost, identifikaci pozitivně a negativně vnímaných míst v území, preferenci obyvatel jednotlivých lokalit aj.** (*Jaké veřejné prostranství považujete za svůj nejbližší park? Jak byste ohodnotili kvalitu tohoto veřejného prostoru?*)
- ✘ **Výstupy z dotazníku z velké části potvrzují témata diskutovaná v rámci plánovacích setkání s veřejností**

PRAHA 4 - ZAPOJENÍ VEŘEJNOSTI DO TVORBY GENERELU VEŘEJNÝCH PROSTRANSTVÍ

✘ KC Novodvorská

- ✘ Aktivní zapojení obyvatel do přípravy dokumentu přináší nejen potřebnou lokální znalost území, ale vytváří základ spoluodpovědnosti za vytvářená prostranství a potenciál pro posílení místní komunity – přidaná hodnota.
- ✘ Kromě sběru podnětů pro zpracování generelu je zde příležitost pro kontakt místních obyvatel z jednotlivých sousedství.



✘ Krč, Novodvorská, Lhotka, Hodkovičky

- ✘ Na úvod každého plánovacího setkání představil zpracovatel krátkou prezentaci ke generelu veřejných prostranstvích – proč je dokument potřebný.

PRAHA 4 - ZAPOJENÍ VEŘEJNOSTI DO TVORBY GENERELU VEŘEJNÝCH PROSTRANSTVÍ

✘ ZŠ Poláčkova



místa by dle tak, aby mohli danou lokalitu lépe identifikovat. Tato místa byla zaznačena do mapy. (Konkretizace lokality).

✘ Horní Krč, Kačerov, Budějovická, Brumlovka, Pankrác, Vyšehrad



stolů byla např. : identita, vymezení charakteristických lokalit – hierarchie, srdce lokality, spádovost, rekreační prostupnost, pohyb v území, místa k setkávání, problematická místa z hlediska bezpečnosti aj.

PRAHA 4 - ZAPOJENÍ VEŘEJNOSTI DO TVORBY GENERELU VEŘEJNÝCH PROSTRANSTVÍ

✘ ZŠ Mendíků



analytické informace z datových zdrojů a z terénních průzkumů. Informace získané v diskusi s místními představuje dlouhodobou zkušenost s konkrétním VP, jeho významem, užíváním, systémem apod.

✘ Nusle, Michle



29.5., 8.6., 12.6.) a jeho cílem bude: seznámení místních s rozpracovaným návrhem, získání zpětné vazby ke koncepci lokality a vybraných VP, doplňující sběr podnětů - získání podrobnějších informací o prostranstvích, které budou v rámci návrhové části identifikovány jako klíčové.

DĚKUJEME ZA POZORNOST

Alžběta Korčáková, koordinátorka MA21

Pavel Dukát, člen komise MA21
