

# PODZIMNÍ ŠKOLA Zdravých měst

## úvodní seminář

Moravskoslezský kraj - Ostrava, 5. listopadu 2014

[www.ZdravaMesta.cz/ps2014](http://www.ZdravaMesta.cz/ps2014)

# Místní Agenda 21 v Moravskoslezském kraji – aktivity Zdravého kraje



**Mgr. Daniel Havlík, náměstek hejtmána kraje  
politik MA21 a Zdravého Moravskoslezského kraje  
Podzimní škola NSZM, Ostrava, 5. 11. 2014**

# Místní Agenda 21 v Moravskoslezském kraji

- od roku 2010 realizuje Moravskoslezský kraj aktivity spojené s MA21 a dosáhl (jako druhý kraj v ČR) úrovně kategorie C
- aktivity kraje v místní Agendě 21 směřují k udržitelné kvalitě života v regionu – proces „jak dělat správné věci správně“
- kraj prostřednictvím samosprávy a krajského úřadu navazuje spolupráci s veřejností, obcemi a zástupci různých zájmových skupin s cílem dalšího rozvoje kraje
- od května 2013 je členem Národní sítě Zdravých měst

## **Krajské plány a cíle 2014+ v MA21**

- **pomocí aktivit MA21 zvyšovat kvalitu veřejné správy**
- **zvýšení zapojení obyvatel kraje do aktivit MA21**
- **pravidelné vyhlašování Dotačního programu na podporu dobrovolných aktivit v oblasti udržitelného rozvoje - šíření principů MA21**
- **posílení občanské odpovědnosti**
- **rozšíření aktivit i do oblasti sociálních služeb, školství, zdravotnictví, památkové péče, kultury, územního plánování, regionálního rozvoje a dopravy**

## Krajské plány a cíle 2014+ v MA21

- **aktivně se zapojovat do osvětových kampaní podporujících udržitelný rozvoj, např. Evropský týden mobility (Den bez aut), Den Země, Den zdraví a sociálních služeb**
- **naplňování schváleného Akčního plánu rozvoje MA21 MSK**
- **zkvalitňování kategorie C**
- **předávání příkladů dobré praxe**



# Akční plán rozvoje MA21 Moravskoslezského kraje

- **schválen radou kraje**
- **v současné chvíli je to základní dokument implementace MA21 (obsahuje detailní popis aktivit a činností, které mají být realizovány v období jeho platnosti)**
- **živý dokument - připomínky obcí a měst, členů NSZM**
- **je uveřejněn na webu k MA21 - <http://ma21.kr-moravskoslezsky.cz>**
- **je vystaven na webu Národní sítě Zdravých měst jako příklad dobré praxe**

# Krajské aktivity MA21 v oblasti životního prostředí



ZDRAVÁ MĚSTA, OBCE, REGIONY  
ČESKÉ REPUBLIKY



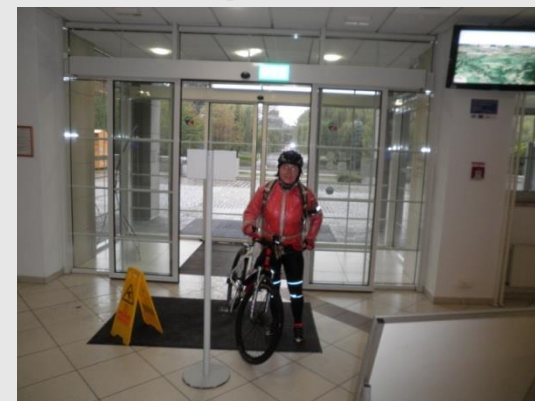
místní Agenda 21

## Na úřad bez auta!

**V rámci kampaně Evropského týdne mobility 22. září se uskutečnil již 3. ročník akce Na úřad bez auta! Letos se do této akce rovněž zapojila společně s moravskoslezským krajským úřadem i další dvě města - Kopřivnice a Hlučín.**

Zaměstnanci, kteří se do akce zapojili, se mohli obléct do modrých triček s emblémem Evropského týdne mobility a své municipality a využili k cestě do práce hromadnou dopravu, kolo, koloběžky nebo přišli pěšky.

**Akce se zúčastnilo více jak 320 zaměstnanců všech tří zapojených úřadů.**







# **Dotační program na podporu MA21 - Podpora dobrovolných aktivit v oblasti udržitelného rozvoje**



## **Cílem dotačního programu je podpora těchto oblastí:**

- **podpora projektů zaměřených na oblast environmentálního vzdělávání, výchovy a osvěty (dále jen „EVVO“) a oblast udržitelného rozvoje v Moravskoslezském kraji**
- **podpora environmentální poradenské činnosti zaměřené na veřejnost, veřejnou správu a podnikatelskou sféru**
- **podpora projektů v rámci procesu místní Agendy 21, včetně dílčích aktivit v rámci osvětových kampaní podporujících udržitelný rozvoj a občanskou zodpovědnost**
- **podpora projektů zaměřených na zavádění systému environmentálního řízení a auditu EMAS**

## Podmínky pro poskytování dotací

Minimální výše dotace na jeden projekt činí 70.000,-- Kč.

Maximální výše dotace na jeden projekt činí 150.000,-- Kč.

**Celkem bylo v tomto  
dotačním programu  
podpořeno za období  
2012-2014 32 subjektů  
v celkové finanční sumě  
2,25 mil. Kč.**



# Časopis Moravskoslezské EVVOlisty

- vychází již čtvrtým rokem
- vždy dvě čísla – letní a zimní
- v tištěné i elektronické podobě (pdf format)
- články představují aktivity v oblasti EVVO a MA21 v kraji



# Podpora rozvoje alternativních druhů dopravy



**Od května 2013 je zpřístupněna veřejná dobíjecí stanice před Krajským úřadem MSK.**

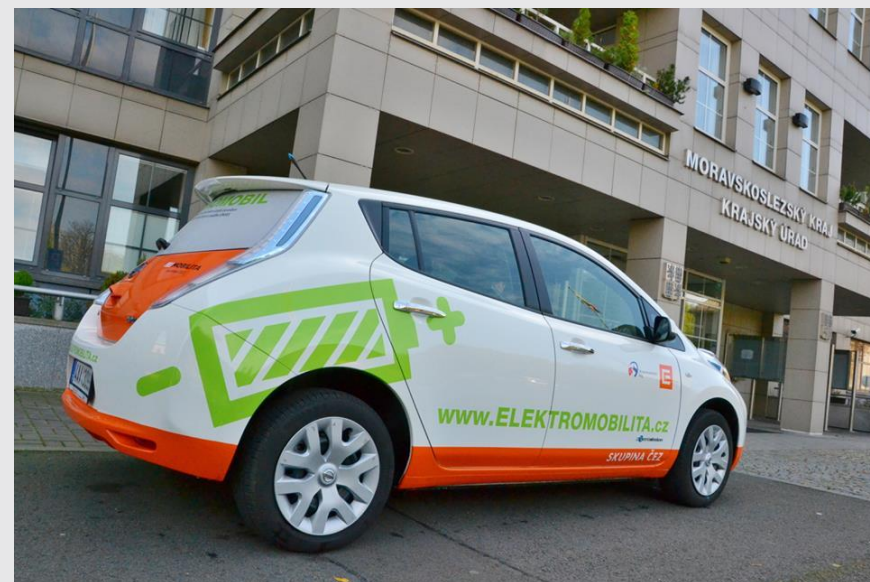


**V rámci projektu E-mobilita krajský úřad získal do pronájmu 2 elektromobily – Peugeot ION a nově Nissan Leaf, které využívají úředníci k služebním cestám.**

# Dlouhodobá vize do roku 2020

## Vize kraje v oblasti elektromobility:

- **podpora a propagace výstavby nabíjecích stanic ve městech, nejlépe poblíž sídel úřadů**
- **podpora rozvoje výstavby nabíjecích stanic u čerpacích stanic a obchodních komplexů**





## Vize kraje v oblasti CNG:

### **V současné době MSK provozuje 2 vozidla na pohon CNG**

- **postupná obměna části vozového parku kraje za vozidla na pohon CNG**
- **rozvoj využívání vozidel na CNG s dalšími partnery (Vítkovice)**
- **podpora výstavby plnicích stanic CNG**
- **podpora plynofikace veřejné hromadné dopravy**



## Zábavně o stáří

**Moravskoslezský kraj se ve spolupráci s Krajskou radou seniorů připojil k aktivitě popularizovat téma stárnutí ve Zdravých městech České republiky a v červnu 2014 uspořádal tento zábavně-osvětový pořad s protagonisty Alešem Cibulkou a Vladimírem Hronem, kterého se zúčastnilo přes dvě stě moravskoslezských seniorů.**



## Cena hejtmána za společenskou zodpovědnost

Cílem soutěže, kterou kraj pořádá od roku 2009, je ocenit subjekty ve třech hlavních kategoriích: firmy a podnikatelé, organizace veřejného sektoru a obce, které jsou aktivní v MSK na poli společenské odpovědnosti organizací.

Posuzuje se zejména:

- vztah k okolí a jeho sociálním potřebám
- podporu sociálně ohrožených skupin
- vytváření nových pracovních příležitostí
- inovace a konkurenceschopnost
- přímé finanční úspory spojené s ekologickou praxí



Do loňského ročníku se přihlásilo rekordních 60 uchazečů.

# EMAS v podmínkách Krajského úřadu Moravskoslezského kraje



## **Proč Eco Management and Audit Scheme?**

- **system environmentálního řízení a auditu**
- **navázání na již v minulosti zavedené principy chování úřadu šetrného k životnímu prostředí**
- **environmentální přínosy - snížení spotřeby energií, vody, materiálů (kancelářský papír), třídění odpadu**
- **zvýšení ekologického povědomí zaměstnanců**
- **úřad ukazuje příklad zodpovědného chování pro ostatní, 1. KÚ v ČR, 3. v rámci veřejné správy - metodická podpora pro municipality**
- **zlepšení image - získání pověsti environmentálně odpovědného subjektu**

# **Zásadní milníky v zavádění EMAS**

## **Před zavedením systému EMAS (2010):**

- **rozhodnutí vedení kraje zavést systém EMAS**
- **vyhledání možných finančních zdrojů – získání dotace z Revolvingového fondu MŽP ve výši cca 470 tis. Kč**

## **Samotné zavedení systému EMAS (2011 – 2012):**

- **navázání spolupráce se společností CERT Kladno**
- **sestavení týmu EMAS složeného ze zaměstnanců KÚ**
- **vytvoření základního dokumentu EMAS – vnitřní předpis**

## **Zásadní milníky v zavádění EMAS**

- **stanovení cílů ke snížení vlivu činnosti KÚ na ŽP**
- **vytvoření Environmentálního prohlášení za rok 2011, jeho ověření zástupci certifikační společnosti**
- **registrace u společnosti Cenia (srpen 2012) společně s ISO 14001**

### **Rozvíjení a zlepšování systému EMAS:**

- **tvorba Environmentálního prohlášení za každý další rok a jeho následné ověřování vedoucí k úspěšné re-registraci**
- **financování v dalších letech: plně z vlastních zdrojů - 130 tis. Kč/ročně**

## Hmatatelné přínosy zavedení EMAS

- **změny ve vytváření a řízení dokumentace**
- **meziodborová spolupráce v rámci KÚ**
- **pozitivní působení úřadu navenek (prohlášení), především na ostatní úřady a veřejnost**
- **zvýšení povědomí zaměstnanců**
- **určení a řízení potenciálních nebezpečných jevů ve vztahu k ŽP**
- **objektivní a prokazatelné důkazy o stavu a vývoji vlivů činnosti KÚ na životní prostředí v časové ose**



# Příklady environmentálních cílů v rámci EMAS za rok 2014

## 1. Minimalizace dopadů a negativních vlivů na životní prostředí při každodenní činnosti krajského úřadu



## 2. Podpora rozvoje alternativních druhů dopravy v Moravskoslezském kraji



## 3. Podpora principů udržitelného rozvoje v Moravskoslezském kraji

#### **4. Poskytování dotací s cílem zlepšit životní prostředí v Moravskoslezském kraji a snížit množství prachových částic v ovzduší**



- 5. Zlepšování environmentálního profilu krajského úřadu**
- 6. Implementace systému EMAS do strategického řízení krajského úřadu**
- 7. Aplikace environmentálních principů v rámci řízení příspěvkových organizací kraje**

## Získaná ocenění

**Ceny za kvalitu ve veřejné správě v kategorii  
Organizace zvyšující kvalitu veřejné služby  
- stupeň bronzový:**

- **za implementaci místní Agendy 21 a principů udržitelného rozvoje v regionu**
- **za zavedení systému environmentálního řízení a auditu (EMAS)**



# Evropská cena EMAS AWARDS 2014

**Cenu EMAS AWARDS vyhlašuje Evropská komise s cílem ocenit nejlepší nová a kreativní řešení v oblasti inovačních opatření**

**Moravskoslezský kraj se přihlásil poprvé, a to s projektem tzv. kotlíkových dotací.**

**Získal nominaci na hlavní cenu, jako jeden z pěti velkých subjektů ve veřejné sféře.**



# Krajské aktivity MA21 v oblasti sociální



ZDRAVÁ MĚSTA, OBCE, REGIONY  
ČESKÉ REPUBLIKY



místní Agenda 21

# Sociální politika Moravskoslezského kraje

## Strategické dokumenty a jejich význam:

- 1. Střednědobý plán rozvoje sociálních služeb v Moravskoslezském kraji na léta 2015 – 2020**
- 2. Moravskoslezský krajský plán vyrovnávání příležitostí pro občany se zdravotním postižením na léta 2014 – 2020**
- 3. Strategie protidrogové politiky MS kraje na léta 2015 – 2020**



- 4. Strategie integrace romské komunity MSK na období 2015 – 2020**
- 5. Koncepce prevence kriminality Moravskoslezského kraje na období 2012 – 2016**
- 6. Koncepce kvality sociálních služeb v MS kraji (včetně transformace pobytových sociálních služeb)**



## **Individuální projekty kraje v sociální oblasti**

- **Podpora a rozvoj služeb sociální prevence**
- **Transformace pobytových sociálních služeb**
- **Plánování sociálních služeb**
- **Vzdělávání a supervize**
- **Podpora péče o ohrožené děti**
- **Evaluace poskytování sociálních služeb**
- **Podpora sociálních služeb v sociálně vyloučených lokalitách**
- **Mladiství závislí na návykových látkách**



Objem finančních prostředků na tyto projekty: **cca 330 mil. Kč**



## **Dotační programy MSK na podporu sociální politiky:**

- 1. Program rozvoje sociálních služeb, včetně navazujících činností a činností v oblasti sociálně právní ochrany dětí**
- 2. Program podpory financování běžných výdajů souvisejících s poskytováním sociálních služeb v MS kraji**
- 3. Program realizace specifických opatření Moravskoslezského krajského plánu vyrovnávání příležitostí pro občany se zdravotním postižením**
- 4. Program protidrogové politiky kraje**

## **Dotační programy MSK na podporu sociální politiky:**

- 5. Program na podporu komunitní práce v sociálně vyloučených lokalitách MS kraje a zmírňování následků sociálního vyloučení**
- 6. Program podpory aktivit příslušníků národnostních menšin žijících na území MS kraje**
- 7. Program na podporu neinvestičních aktivit z oblasti prevence kriminality**
- 8. Program na podporu zvýšení kvality sociálních služeb poskytovaných v MS kraji**

**Dotační programy MSK 2009 – 2014: podpořeno cca 1000 projektů za cca 115 mil. Kč.**

# Příspěvkové organizace zřizované krajem – sociální oblast

**MS kraj zřizuje celkem 22 příspěvkových organizací, z toho:**

- 21 poskytuje služby pro osoby se zdravotním postižením nebo pro seniory

Kapacita lůžek: cca 2 300

Počet zaměstnanců: cca 1 700

Celkové náklady: cca 720 mil. Kč



- Centrum psychologické pomoci poskytuje telefonickou krizovou pomoc, odborné sociální poradenství a sociálně-právní ochranu – **náhradní rodinnou péčí**

# Náhradní rodinná péče – Dejte dětem rodinu



**Smyslem projektu je přispět ke změně v současné situaci dětí v dětských domovech a obdobných zařízeních a odstranit nedostatečnou informovanost široké veřejnosti o náhradní rodinné péči.**

**Tento projekt si klade následující cíle:**

- **přiblížení pěstounské péče co největšímu spektru rodin a rodičů, kteří by se mohli stát pěstouny**
- **oslovit tuto skupinu lidí se záměrem umístění dětí z dětských domovů a obdobných institucí do rodin**
- **dát příležitost dětem z dětských domovů žít v rodině**

## **Další příklady dobré praxe – zřízení firemní školky**

- **od září funguje v sousedství krajského úřadu**
- **cíl - usnadnit návrat do práce po rodičovských dovolených**
- **má prodlouženou provozní dobu odpovídající pracovní době zaměstnanců KÚ**
- **krajský úřad se podílí na úhradě provozních nákladů, vzniklých s prodloužením provozní doby**



# **Příklady dobré praxe – projednání Zásad územního rozvoje Moravskoslezského kraje**

**Na dvou veřejných prezentacích, které uspořádal odbor územního plánování, stavebního řádu a kultury, byla dána možnost široké veřejnosti seznámit se s aktualizovanými Zásadami územního rozvoje kraje.**

**Veřejnost tak měla možnost, ještě před zahájením řádného projednání aktualizovaných Zásad, diskutovat o nich s odpovědnými projektanty.**



## Další příklady dobré praxe – Den zdraví na Obchodní akademii a VOŠ sociální

V říjnu uspořádala Obchodní akademie a VOŠ sociální v Ostravě Den Zdraví pro žáky ZŠ s cílem propagovat větší zájem o zdravý životní styl a pohyb žáků.

Žáci si mohli v prostorách školy zasportovat, změřit tep, index BMI, ochutnat zdravé potraviny.



# Den otevřených dveří na krajském úřadu - úterý 28. října 2014

Návštěvníci měli možnost:

- prohlédnout si prostory krajského úřadu
- ochutnat kvalitní regionální potraviny
- účastnit se soutěží pro malé i velké
- prohlédnout si hasičskou a záchranářskou techniku
- vyzkoušet si jízdu v elektromobilu
- odborných konzultací v „poradnách“
- setkat se s vedením kraje





# Den otevřených dveří na krajském úřadu



# Další informace o MA21 lze nalézt na:

<http://ma21.kr-moravskoslezsky.cz>





# Děkuji za pozornost.

