



Komora  
obnovitelných zdrojů  
energie

# Obnovitelné zdroje zjednodušení povolování energetická společenství/sdílení elektřiny

## JAK TO BUDE V PRAXI

*(dle aktuálního stavu návrhu Lex OZE II)*

Štěpán Chalupa, 27. 1. 2023



# Zjednodušení Lex OZE I - legislativa

- do 50 kW bez licence / EZ
- do 50kW bez stavebního povolení (ne pro "síťový" zdroje pouze s dodávkou do sítě) / SZ(NSZ)
- OZE veřejný zájem / EZ
- OZE možné bez nutnosti změny (vymezení) územního plánu / SZ(NSZ)

# Možnosti sdílení elektřiny - legislativa

- Sdílení v bytových domech
  - účinná **1. 1. 2023**,
  - vyhláška č. 408/2015 Sb., o Pravidlech trhu s elektřinou.
- Napříč subjekty a regiony
  - novela energetického zákona - LEX OZE II (energetická společenství, aktivní zákazník, sdílení),
  - předpokládaná účinnost **od 1. 1. 2024**.

**!!! Stávající legislativa neznemožňuje sdílení. Nutná (ale možná) dohoda s obchodníkem !!!**

# Energetická společenství

- Energetické společenství (ES) a společenství pro obnovitelné zdroje energie (SOZ) nejsou územně vymezeny. SOZ je považován za ES.
- Účinná kontrola:
  - omezena územně u SOZ (v návrhu na kraj, kde jsou umístěny projekty OZE),
  - není umožněna “velkému podniku”.
- Rozdělit mezi své členy je možné max 50 % ze zisku (výroba, spotřeba, obchodování a sdílení nejsou považovány činnosti za účelem zisku dle EZ).

# Sdílení v praxi - co bude potřeba dle zákona

“sdílení elektřiny = poskytování energie z jiného právního důvodu, než je prodej”

- Volná právní forma.
- Výrobna s instalovaným výkonem **nad 50 kW: licence na výrobu elektřiny.**
- Identifikace výroby a odběrných míst a jejich propojení: **registrace odběrných a předávacích míst** u distributora.
- Minimálně průběhové měření (kategorie B), ideálně inteligentní měření (kategorie C).
- Nastavení **“rozdělení” sdílené elektřiny** mezi odběrná místa: pouze statický model (pevně nastavený bez vazby na aktuální spotřebu); doporučení nastavení dle odběrů za předchozí 2 - 3 roky.
- Pokud se s přebytky obchoduje: licence na obchod.

# Jak začít už teď

- Vymezení cílů/území/typ zapojení členů.
- Energetické hodnocení stávajícího stavu:
  - výroba,
  - spotřeba.
- Technické zhodnocení výroben, objektů spotřeby.
- Návrh energetického rozvoje dle výstupů energetického, technického zhodnocení a vymezených cílů.
- Administrativní příprava na založení nového právního subjektu vystupujícího jako energetické společenství je-li vyhodnoceno jako nezbytné.
- Vytvoření teamu pro zajišťování praktické implementace.

# Možnosti financování

- EFEKT (<https://www.mpo-efekt.cz/cz/dotacni-programy/vyzvy/efekt-3-2023-zpracovani-mistni-energeticke-koncepce>) - zpracování místní energetické koncepce.
- Modernizační fond (<https://www.sfzp.cz/dotace-a-pujcky/modernizacni-fond/>) - zapojení obce, energetického společenství
- Nová zelená úsporám (<http://www.novazelenausporam.cz/>) - zapojení občanů/domácností
- Operační program životního prostředí (<https://opzp.cz/specificky-cil/zdroje/>) - zapojení budov orgánů veřejné správy.

# Jak vypadá sdílení v praxi

## Obec Saerbeck (Německo)

- Cíl: klimatická neutralita do 2030.
- Bioenergetický park: výroba zelená elektřina ze slunce, větru a biomasy (fotovoltaika na soukromých a veřejných budovách, větrná elektrárna Sinningen atd.). Vyrobené množství elektřiny je dvojnásobné než množství elektřiny spotřebované v obci Saerbeck.
- Dodávka elektřiny do 18 000 domácností; dosavadní investiční náklady 70 mil. EUR
- Zapojení místních investorů a občanů.
- Neinvestiční aktivity - vzdělávání.

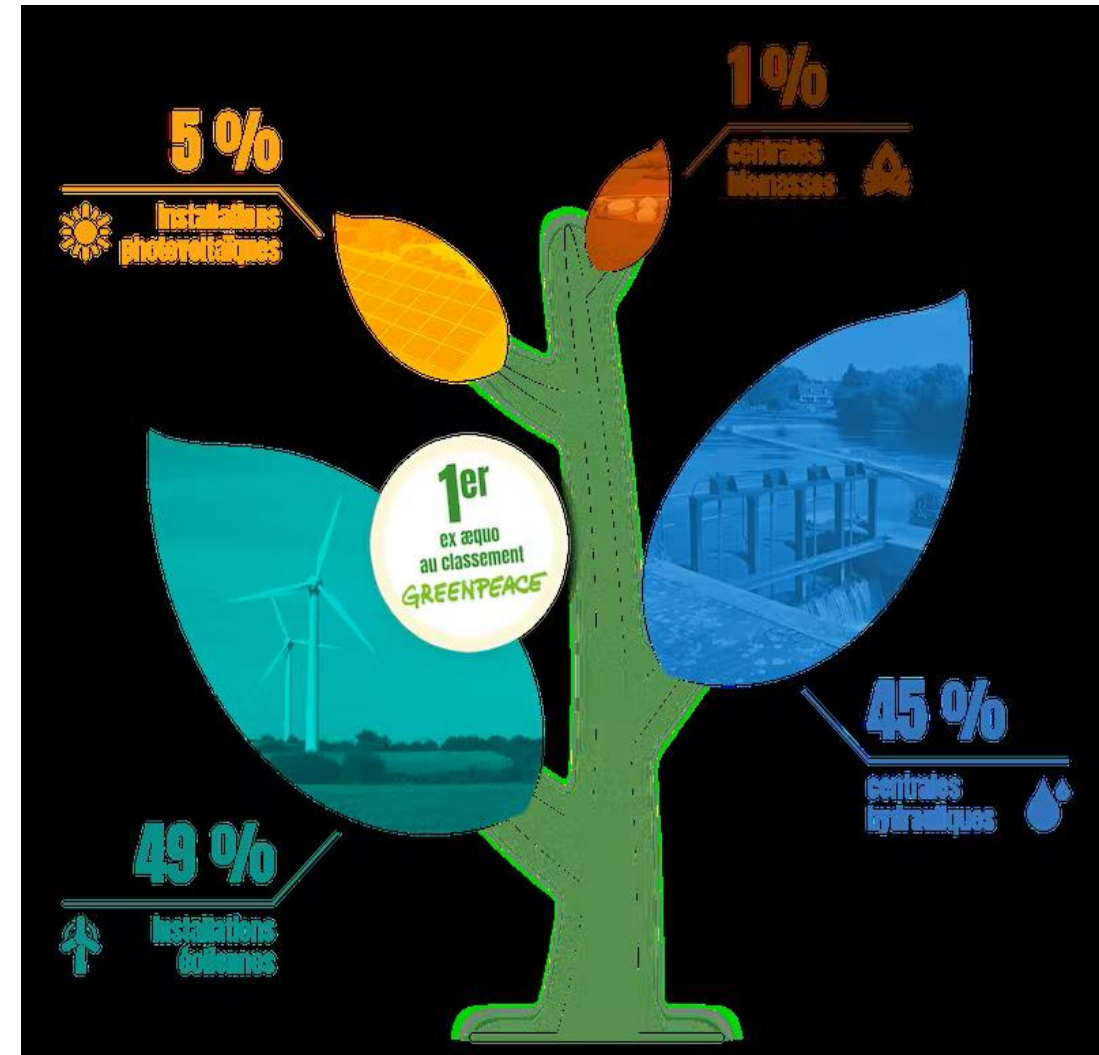




# Jak vypadá sdílení v praxi

## Enercoop (Francie)

- Bez místního vymezení.
- Právní forma Spolek.
- Více jak 300 výrobců “zelené” elektřiny po celé Francii.
- Výrobní jsou vlastněné místními orgány nebo sdružením občanů seskupených do Spolku.
- Díky nákupu na základě přímých smluv od výrobců elektřiny z OZE bude cena elektřiny snížena pro rok 2023.



# Pilotní projekty v ČR

- Chytré Líchy, Židlochovice:
  - cca 100 bytových jednotek, vše v rodinných domech o max 3 b.j.,
  - osobní vlastnictví i nájemní bydlení,
  - investor: soukromý developer (70 % pozemků) a město (30 % pozemků),
  - předpokládaný výkon cca 0,8 - 1 MWp.
- Pelhřimov:
  - vytvoření chytré lokální distribuční soustavy napojené přes jeden bod
  - využití adaptačních a mitigačních opatření (hospodaření s vodami v koordinaci s výsadbou).
  - zkapacitnění technické infrastruktury + měření a regulace
  - nalezení vhodného mixu zdrojů energií areálu, který přispěje k jeho energetické soběstačnosti (případně plusovosti).
  - plán rozvoje a investic objektů areálu a technické a dopravní infrastruktury.



Komora  
obnovitelných zdrojů  
energie

**dekarbonizace** důvěra nejlevnější zdvojnásobení náhrada uhlí a plynu dekarbonizace důvěra nejlevnější zdvojnásobení náhrada uhlí a plynu dekarbonizace **důvěra** nejlevnější zdvojnásobení náhrada uhlí a plynu dekarbonizace důvěra **nejlevnější** zdvojnásobení náhrada uhlí a plynu dekarbonizace důvěra nejlevnější **zdvojnásobení** náhrada uhlí a plynu dekarbonizace důvěra nejlevnější zdvojnásobení náhrada uhlí a plynu dekarbonizace důvěra nejlevnější zdvojnásobení **náhrada uhlí a plynu** dekarbonizace důvěra nejlevnější

**Děkuji Vám za pozornost.**

Štěpán Chalupa  
stepan.chalupa@komoraoze.cz