

# Regenerace odpočinkového místa „ Pod požární zbrojnicí



# Zdravé město Chrudim

- ◆ Město Chrudim je již 9 let zapojeno do projektu WHO OSN „Zdravé město a místní Agenda 21“.
- ◆ Cílem našeho snažení je zvyšování kvality života obyvatel Chrudimě při respektování principů udržitelného rozvoje.

Naše motto, které chceme naplňovat zní :  
„Jednej lokálně, myslí globálně aneb myslí do budoucna“



# Zdůvodnění potřebnosti projektu

- ◆ Regenerace daného území probíhá v souladu s platným územním plánem města a generelem zeleně města Chrudim
- ◆ Celková rozloha území, které je zahrnuto do rekonstrukce činí 11.000 m<sup>2</sup>



- ◆ Řešeným územím je sídliště „Pod požární zbrojnicí“, které se nachází v západní části Chrudimi
- ◆ Nízkopodlažní bytová zástavba zde tvoří intimní vnitroblok



# Současný stav

- ◆ Málo využívané travnaté plochy volně navazující na okolní předzahrádky a koridory z vnitrobloku
- ◆ cesty a pobytová zóna jsou dlážděné opukovými kameny
- ◆ Rozdělení pobytové zóny
- ◆ Nevyhovující mobiliář



- ◆ Poslední dobou přibylo množství podnětů od obyvatel , ze kterých vyplynula potřeba řešit lokalitu koncepčně.
- ◆ Nejčastěji zmiňované problémy vnitrobloku :
  - zastínění bytů nevhodnou a nekoncepční výsadbou zeleně; keřové patro v řešeném území má malé plošné zastoupení a spíše podprůměrný charakter
  - nevyhovující stav vybavení pro hru dětí
  - absence mobiliáře pro funkční soužití generací, handicapovaných občanů



# Cíle projektu

- ♦ vytvoření příjemného pobytového a setkávacího prostoru, který bude respektovat podmínky pro kvalitní život obyvatel žijících v přilehlých bytových domech a nabídne jim možnost aktivního využití volného času nebo místo pro setkávání se.



- ◆ zkvalitnění funkčnosti zeleně a provozní bezpečnosti stávajících stromů.
- ◆ vybudování odpočinkových míst, která budou podporovat mezigenerační soužití



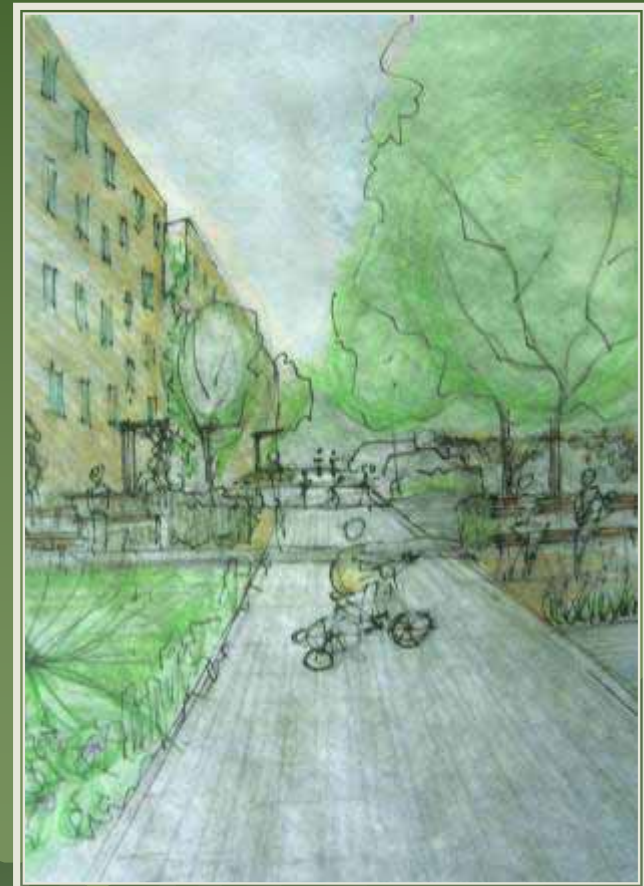


# Obsah projektu

- ◆ Při plánované regeneraci tohoto území je do celého procesu zapojována veřejnost. Občané se stávají spolutvůrci projektu.
- ◆ **1. plánovací setkání s občany se uskutečnilo v blízké mateřské škole. Jeho cílem byl sběr podnětů a připomínek obyvatel, kteří si zároveň uvědomili svou sounáležitost s územím,** vyzvedli jeho klady a vytipovali negativní jevy, které ho ovlivňují .



- ◆ 2.setkání již proběhlo na místě
- ◆ Před občany jsme předstoupili, spolu s architektem, s návrhem studie regenerace vnitrobloku. Ta byla jimi pozitivně přijata.



- ◆ s diskuse nad návrhem vyplynul doplňující požadavek – provést dendrologický průzkum stávajícího porostu, na základě něhož bude navrženo kácení, následná náhradní výsadba a ošetření stromů

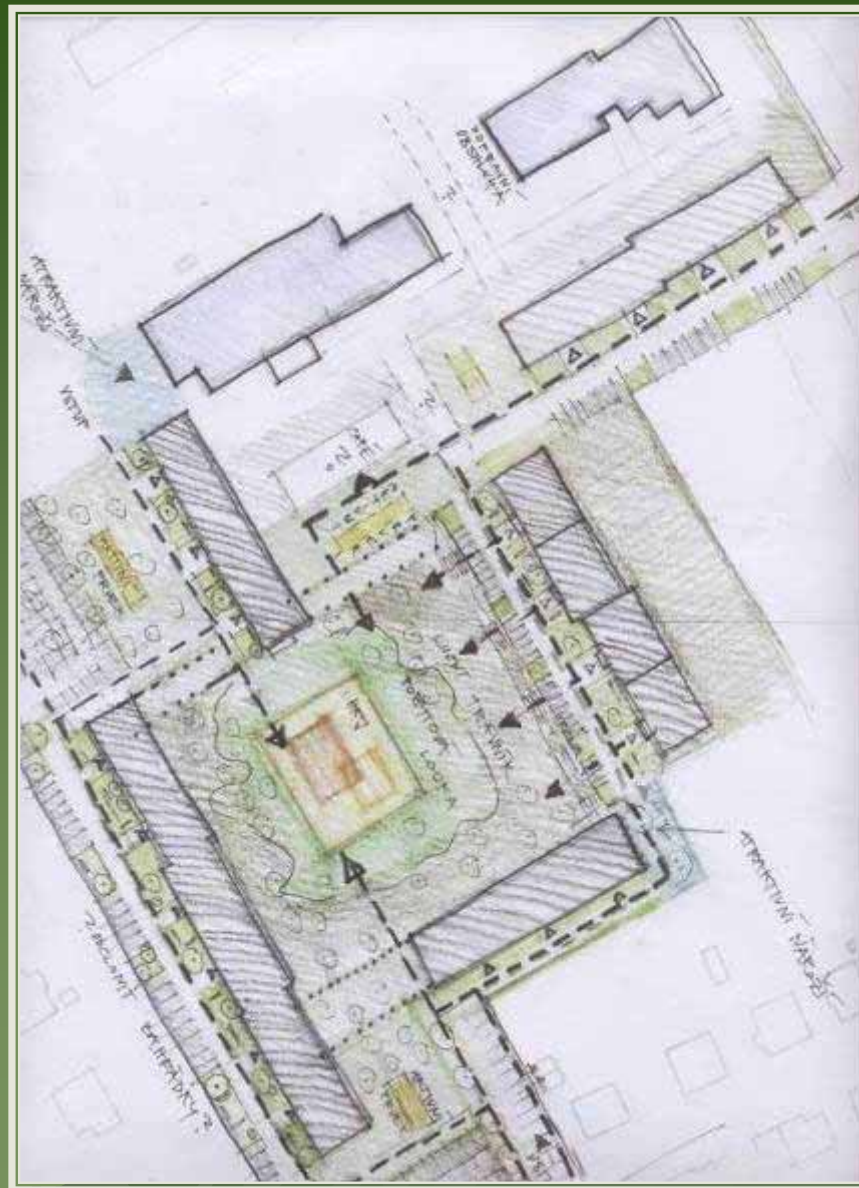


- ◆ 3.setkání už bylo zaměřeno pouze na seznámení obyvatel s výsledky dendrologického průzkumu lokality sídliště
- ◆ Přítomným byl vysvětlen důvod kácení každého jedince, byla s nimi prodiskutována vhodnost nových výsadeb, do kterých chtějí být aktivně zapojeni



## Studie zahrnující připomínky obyvatel:

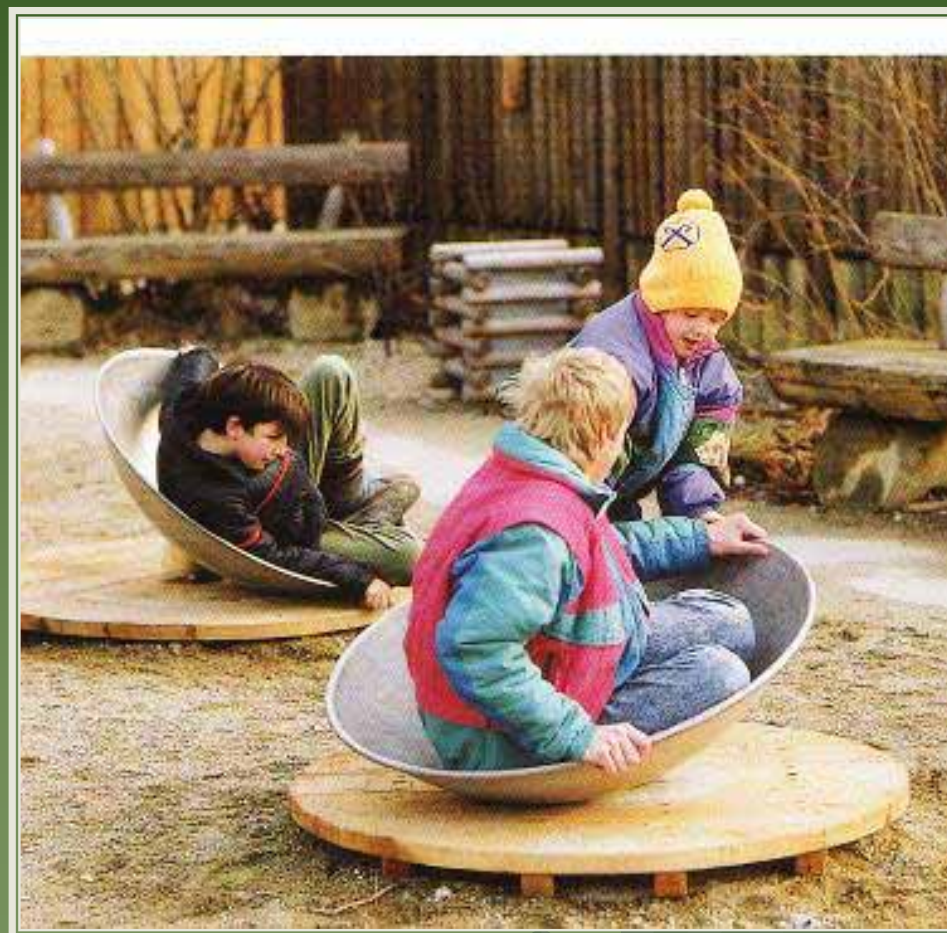
- ◆ Náplň architektonického návrhu je především funkční (z pohledu krajiny tvorby) a společenské zhodnocení prostoru vnitrobloku sídliště Pod Zbrojnici.
- ◆ Ideou uspořádání rekreačních ploch a dětského hřiště je nekolidní každodenní volnočasový pobyt obyvatel nejbližšího okolí.



- ◆ Klidnější část území tvoří tři různé prostory.
  1. Pobytové dřevěné molo s integrovaným pískovištěm a soláriem - bude sloužit nejmladším dětem, jejich rodičům, seniorům a handicapovaným občanům



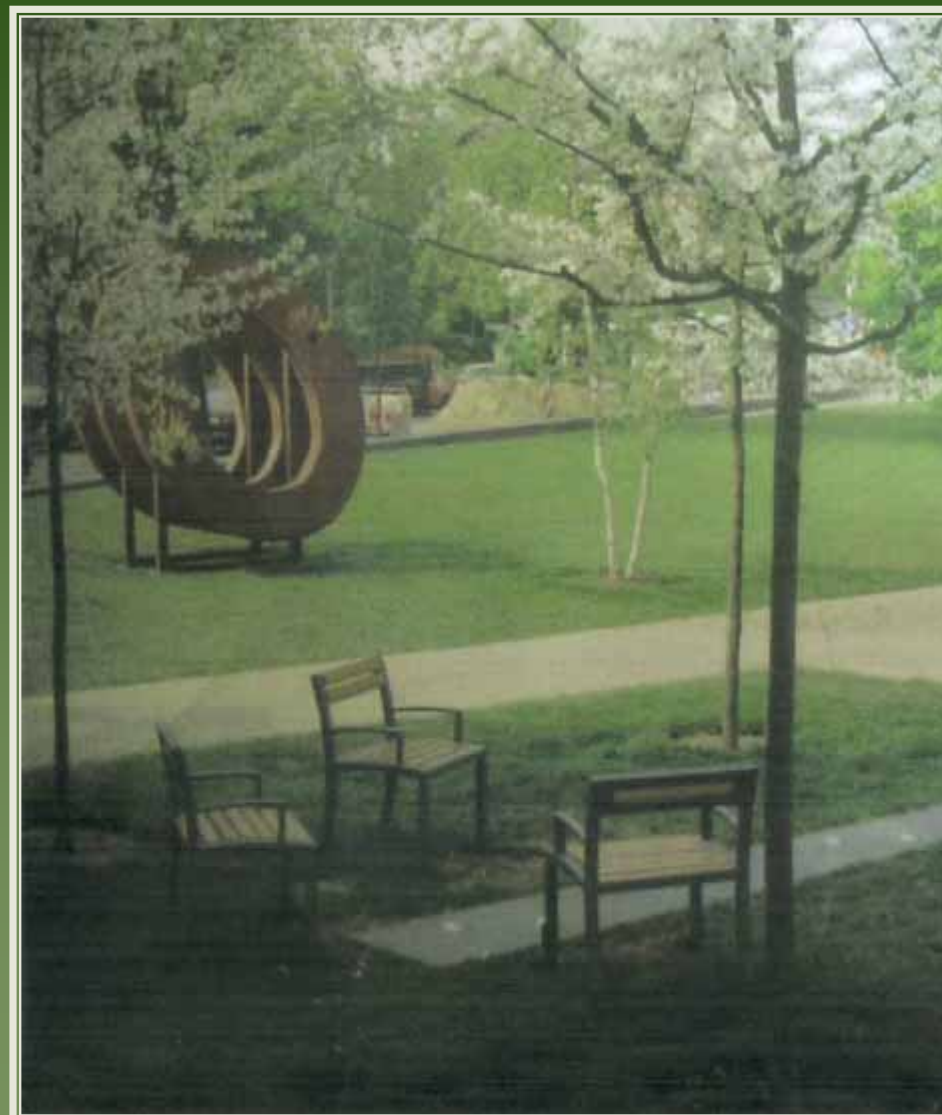
**2. Mlatová plocha**  
za dřevěnou  
stěnou s typovými  
hracími prvky je  
určena větším  
samostatnějším a  
aktivním dětem



**3. Pobytová loučka** pak vybízí ke hrám i odpočinku všechny generace sídliště.

Do pobytové loučky vložená mlatová plocha s mobilním nábytkem je pojednána jako zahradní posezení.

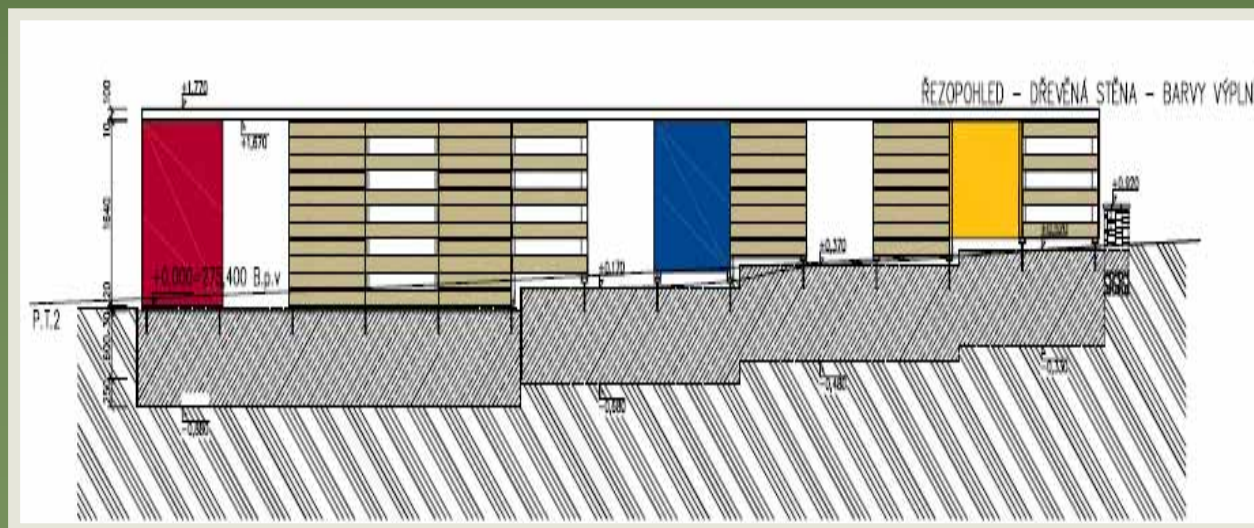
Prostor pobytové loučky a mlatového hřiště od okolních vegetačních ploch pak vymezuje kamenná zídka, kterou lze využít i k sezení.





## Detailnější pohled na řešení prostoru z pohledu udržitelného rozvoje

- ◆ Celá konstrukce stěny a mola by měla ve svém prostředí působit přirozeně, proto je jako materiál zvoleno dřevo.



- ◆ Dřevěná stavba bude přecházet v ostatní plochy bezbariérově, v čemž spočívá i samotné konstrukční řešení.
- ◆ Pro stavbu je zvoleno modřínové dřevo, nejodolnější z domácích dřevin pro exteriér, v maximálním rozsahu jednotlivých prvků vyjma tesařských kovových spojů.



- ◆ Odstraněná opuková dlažba v místě stávajícího nevyhovujícího posezení bude využita částečně do navrhované zídky a některé solitérní dlaždice mohou být rozmístěny v prostoru mlatové plochy pro děti jako herní prvky.



- ◆ V prostoru hřiště bude založen mlatový povrch, v místě dopadové plochy vertikální síť bude mlatová skladba postupně ztenčována „do ztracena“



# Vnitroblok Pod Zbrojnicí



**Zapojení veřejnosti**



**Stav před rekonstrukcí**



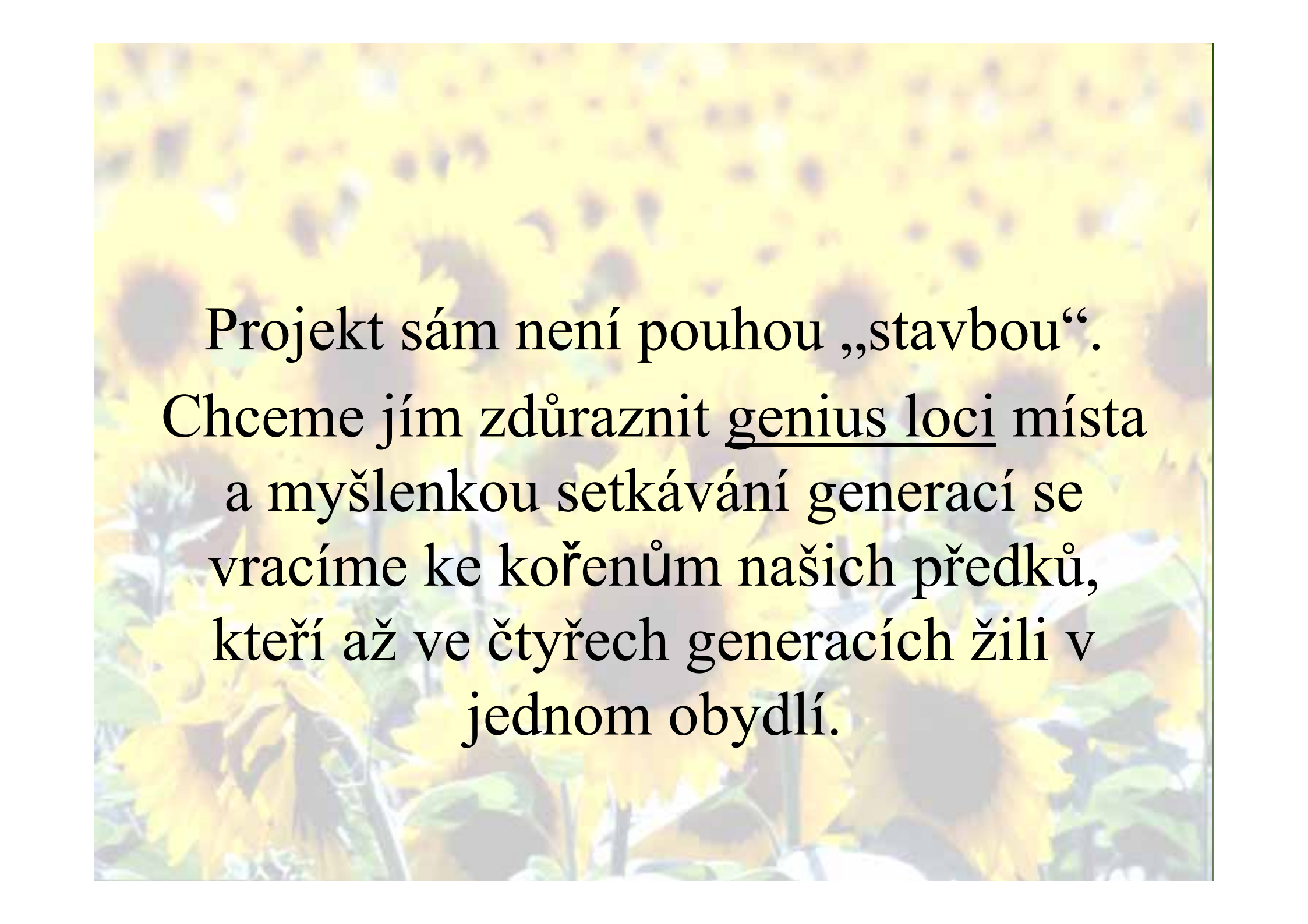
**Průběh rekonstrukce**



**Průběh rekonstrukce**

# Slavnostní otevření



A background image of a field of sunflowers. The sunflowers are in various stages of bloom, with bright yellow petals and dark brown centers. The image is slightly blurred, giving it a soft, artistic feel. The text is overlaid on the center of the image in a black, serif font.

Projekt sám není pouhou „stavbou“.  
Chceme jím zdůraznit genius loci místa  
a myšlenkou setkávání generací se  
vracíme ke kořenům našich předků,  
kteří až ve čtyřech generacích žili v  
jednom obydlí.

# Děkuji za pozornost.

Šárka Trunečková  
koordinátor projektu Zdravé  
město a místní Agendy 21

**Resselovo náměstí 77**  
**Chrudim**

[sarka.trunekova@chrudim-city.cz](mailto:sarka.trunekova@chrudim-city.cz)

