

Vytváření malých komunit pro specifické skupiny obyvatel

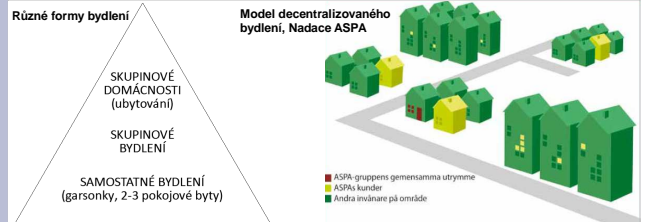


WORKSHOP: Komunitní bydlení (nejen) pro seniory 21. listopadu 2013
Otevřená zahrada, Udoimí 33, 602 00 Brno

Ing.arch. Naďa Francová
n.francova@gmail.com

Sociální ZAČLENĚNÍ

- INTEGROVANÉ FORMY BYDLENÍ
 - Podpora vazeb k rodině
 - Možnost získávat vazby nové
 - Uspokojení základních potřeb



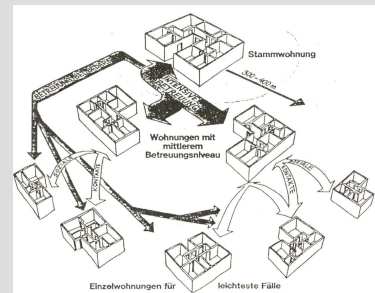
Zdroj 1: Kvalitetsrekommendationerna för uppförande av bostäder för personer med utvecklingsstörning för åren 2010-17
Zdroj 2: <http://www.aspasatio.fi/sites/default/files/HKI%20ruotsinkieliset%20tarvekartoitus.pdf>

Bydlení (nejen) pro lidi se zdravotním postižením

- Publikace v rámci projektu MPSV s názvem Podpora transformace sociálních služeb
- Určeno pro zřizovatele, poskytovatele sociálních služeb, projektanty a další, kteří se procesu účastní.
- Hlavní zaměření: lidé s mentálním či kombinovaným postižením; základní principy jsou společné
- PILOTNÍ PROJEKTY (kritéria)
- OTEVŘENÍ DISKUSE S VEŘEJNOSTÍ
- WORKSHOPY S ODBORNOU VEŘEJNOSTÍ

Struktura a formy BYDLENÍ

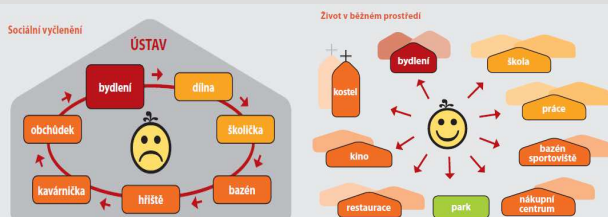
- BYDLENÍ jako PROCES
- FORMY jako ALTERNATIVY



Různé formy bydli - axonometrie
Zdroj: Normalisierung, Jeff Bernard, Hans Hovorka, Vídeň, ISD 1991

Princip NORMALITY

- POHYB MEZI JEDNOTLIVÝMI SFÉRAMI
 - normální rytmus života
 - normální prostředí
 - adekvátní způsob naplňování potřeb



Skupinové BYDLENÍ

- Jedna z legitimních forem integrovaného bydlení
- Princip MALÉ SKUPINY
- Podmínkou je respektování základních potřeb obyvatel s ohledem na jejich zdravotní a mentální stav
- Větší míra individualizace (služby i obydlí) oproti ústavu
- Formy skupinového bydlení jsou ROZLIČNÉ!

STRUKTURA a VYMEZENÍ

- SOUKROMÉ (1 obyvatel)
 - Co všechno?
- SPOLEČNĚ užívané (obyvatelé, pečovatelé)
 - Za jakých podmínek?
 - Jak velké vs. počet uživatelů?
 - Funkční náplň?
- PROSTOROVÉ VZTAHY
 - Je místo?
 - Kolik místa?
- HRANICE
 - Vymezení funkcí
 - Vymezení soukromého / společného

DOMOV

- TRVALÉ vs. PŘECHODNÉ „pobývání“
 - „Domov je moje království.“
 - „Domov je místo, kde má každý svůj koutek, kam může zalézt před ostatními a další zcela samozřejmé věci.“
- JAK VYTVOŘIT DOMOV?
 - Tvorba programu
 - jaké prostory a požadavky na ně
 - Definování vzájemných vazeb
 - každá komunita je jiná
 - zkušenosti se různí, v čase vyvíjejí

Skupinové BYDLENÍ

- STRUKTUROVÁNÍ PROSTORU
 - Hranice soukromého a sdíleného prostoru



Skupinová domácnost pro 4
Zdroj: Bydlení (nejen) pro lidi se zdravotním postižením, MPSV, Praha 2011, autor: I. Šestáková / P. Lupač

Skupinové BYDLENÍ

- UŽIVATELSKÉ PROFILY
 - Závislost na službě / míra potřebné podpory
 - Specifické potřeby klientů / obyvatel
 - Kapacita / velikost
 - Flexibilita vůči životním událostem
 - Standard

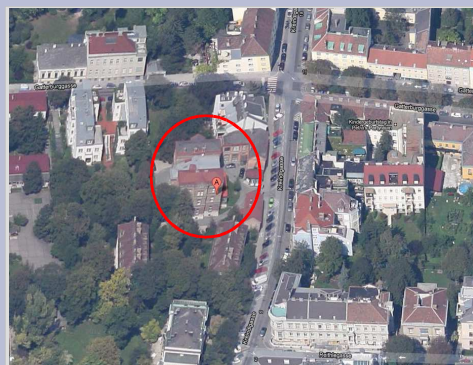
Skupinové BYDLENÍ

- PŘIZPŮSOBENÍ klientům



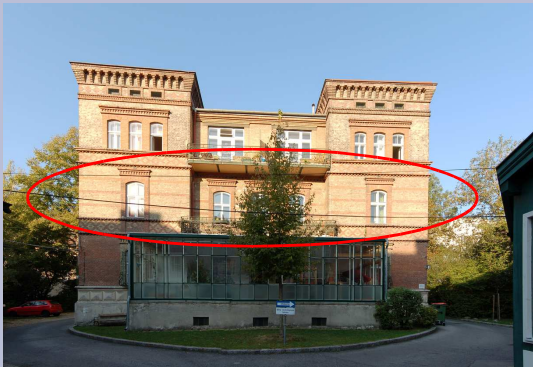
Společně sdílené prostory – kuchyně
příklady - Německo, Rakousko

JAW, WG Kreindlgasse, Vídeň, Rakousko



Bytové společenství na Kreindlgasse 19, Vídeň, provozovatel - Jugend am Werk
Zdroj: maps.google.cz

JAW, WG Kreindlgasse, Vídeň, Rakousko



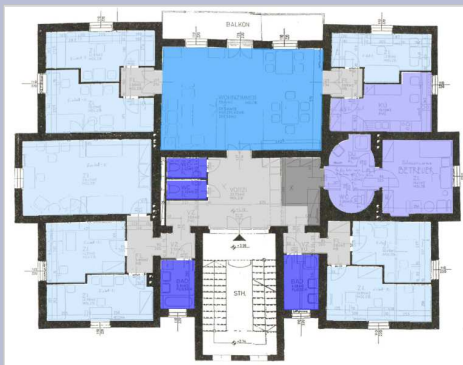
Bytové společenství na Kreindlgasse 19, Vídeň, provozovatel - Jugend am Werk
Zdroj: maps.google.cz

WG Gablenzgasse, Wiener Sozialdienste, Vídeň



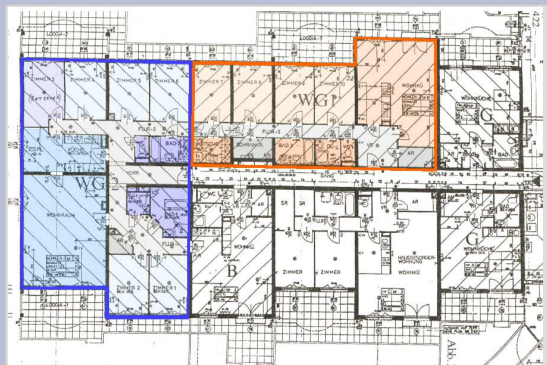
Dva byty v bytovém domě (od r. 1992), Gablenzgasse, Vídeň, Wiener Sozialdienste
Zdroj: maps.google.cz

JAW, WG Kreindlgasse, Vídeň, Rakousko



Bytové společenství na Kreindlgasse 19, Vídeň, provozovatel - Jugend am Werk
Zdroj: Normalisierung, Jeff Bernard, Hans Hovorka, Vídeň, ISD 1991

WG Gablenzgasse, Wiener Sozialdienste, Vídeň



Byty v bytovém domě (od r. 1992), Gablenzgasse, Vídeň, Wiener Sozialdienste
Zdroj: Normalisierung, Jeff Bernard, Hans Hovorka, Vídeň, ISD 1991

WG Kreindlgasse - shrnutí

- Klasický typ kmenového bydlení („Stammwohnung“)
- Slouží pro 9 obyvatel
- V provozu od roku 1989
- Plocha 269,55 m², celé patro
- 7 jednolůžkových (cca 13-15 m²) a 1 dvoulůžkový pokoj (28 m²)
- Pokoj (kancelář) pro asistenty, včetně hyg. zázemí
- 2 toalety, 2 koupelny (1sprcha, 1 vana)

WG Gablenzgasse - shrnutí

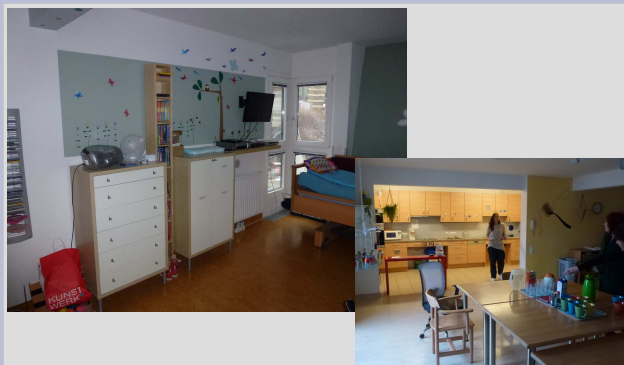
- Nový typ bydlení
- V provozu od roku 1992
- Dva byty pro 9-10 obyvatel (4 a 5-6)
- Byty mají vnitřní propojení – variabilita
- Vedle byt ošetřovatele (garsonka)
- V objektu ještě 6 garsonek, plocha 46 m²
- Další prvky flexibility (pokoje, byty)
- Plocha 119 m² a 174 m²
- Pouze jednolůžkové pokoje
- Pokoj (kancelář) pro asistenty
– lze dle potřeby měnit na klientský pokoj

WG Otto Herschmannngasse, HABIT, Vídeň



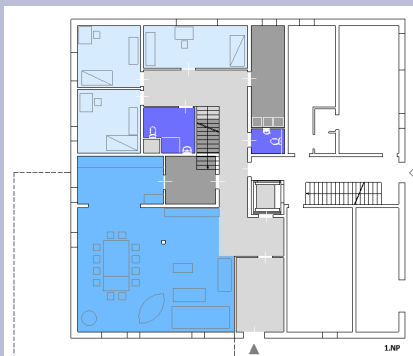
Habit, WG Otto Herschmannngasse (Ville Verdi), Rakousko
Foto: ing.arch. Irena Šestáková

WG Otto Herschmannngasse, HABIT, Vídeň



Habit, WG Otto Herschmannngasse (Ville Verdi), Rakousko
Foto: ing.arch. Irena Šestáková

WG Otto Herschmannngasse, HABIT, Vídeň



Bytové společenství na Otto Herschmannngasse (Ville Verdi), Rakousko
Schéma uspořádání v 1.NP

WG Otto Herschmannngasse - shrnutí

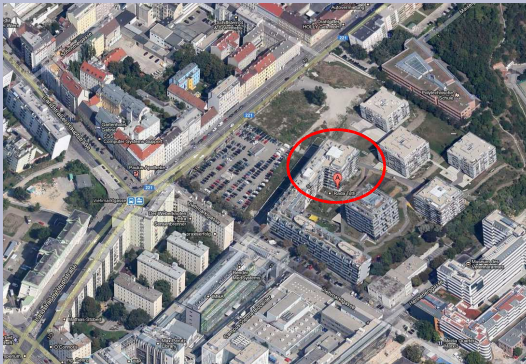
- Obyvatelé (8+3) s potřebou neustálé podpory (24h denně)
- Většina obyvatel s těžkým pohybovým postižením
- Domácnost je plně bezbariérová
- Plocha domácnosti je 489,70 m², bez respitní části 417,87 m²
- Pokoje od 14,05 do 18 m², pouze jednolůžkové
- Obývací pokoj s jídelnou je velký 74,23 m²
- V domácnosti je 1 wc, 3x koupelna (sprcha), 1x koupelna (vana)
- V objektu jsou též další dvě garsonky – upravené pro potřeby osob pohybujících se na vozíčku, cca 40 m²

WG Otto Herschmannngasse, HABIT, Vídeň



Bytové společenství na Otto Herschmannngasse (Ville Verdi), Rakousko
Schéma uspořádání v 2.NP

AUFTAKT, WG Karree St. Marx, Vídeň, Rakousko



Auftakt, WG Karree St. Marx, Erbe Seder Gasse 4-6/2/1, 1030, Vídeň, Rakousko
Zdroj: maps.google.cz

AUFTAKT, WG Karree St. Marx, Vídeň, Rakousko



Auftakt, WG Karree St. Marx, Erne Seder Gasse 4-6/2/1, 1030, Vídeň, Rakousko
Typické podlaží, zdroj: <http://www.baunfo24.at/projekt/karree-st-marx-wien/uebersicht/1461/index.html>

WG Karree St. Marx - shrnutí

- Pro 11 obyvatel (muži i ženy)
- Z toho 2 obyvatelé bydlí individuálně (stavebně propojené)
- 1.NP (5 obyv.) a 2.NP (6 obyv.), propojení vnitřním schodištěm
- Obyvatelé s vysokou mírou podpory, 24h služba
- Novostavba, sociální bydlení
- Flexibilní půdorys, bezbariérové
- Celková plocha 540 m²

AUFTAKT, WG Karree St. Marx, Vídeň, Rakousko



Auftakt, WG Karree St. Marx, Erne Seder Gasse 4-6/2/1, 1030, Vídeň, Rakousko
Foto: pohled na severovýchodní fasádu

JAW, Villa Gams, Vídeň, Rakousko



Villa Gams, Breitenfurterstraße 382, Vídeň, Rakousko – provozovatel Jugend am Werk
Zdroj: 1 - maps.google.cz

AUFTAKT, WG Karree St. Marx, Vídeň, Rakousko



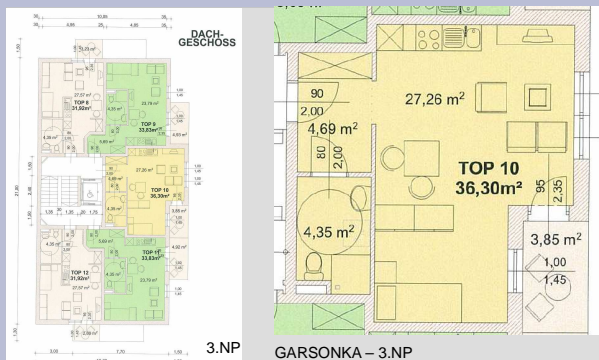
Auftakt, WG Karree St. Marx, Erne Seder Gasse 4-6/2/1, 1030, Vídeň, Rakousko
Foto: společné prostory – obývací pokoj a vstupní hala / šatna

JAW, Villa Gams, Vídeň, Rakousko



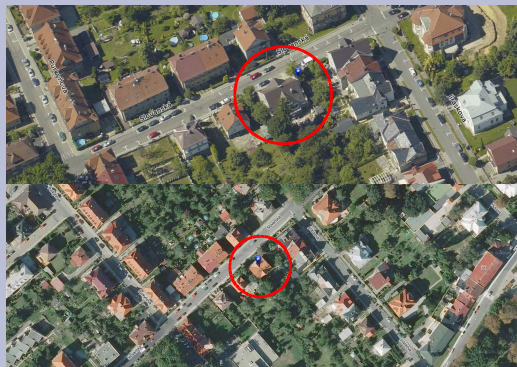
Villa Gams, Breitenfurterstraße 382, Vídeň, Rakousko – provozovatel Jugend am Werk
Zdroj: Jugend am Werk

JAW, Villa Gams, Vídeň, Rakousko



Villa Gams, Breitenfurterstraße 382, Vídeň, Rakousko – provozovatel Jugend am Werk
Zdroj: Jugend am Werk

CHB Slovanská, NJ



Chráněné bydlení Nový Jičín, Slovanská 1555
Zdroj: mapy.cz

JAW, Villa Gams, Vídeň, Rakousko



Villa Gams, Breitenfurterstraße 382, Vídeň, Rakousko – provozovatel Jugend am Werk
Foto: byt klientů

Zámek Nová Horka, CHB Slovanská, Nový Jičín



Chráněné bydlení Nový Jičín, Slovanská 1555, využití stávajícího objektu
Zdroj: Mgr. L. Spurný, Konference Architektura sociálních služeb v běžném prostředí, 12/2011, Praha

Villa Gams - shrnutí

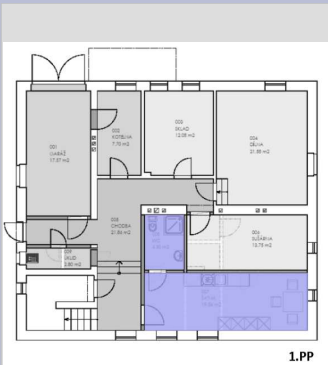
- Pro 12 obyvatel
- Otevřeno od roku 2011
- Samostatné garonky o velikosti od 32 do 38 m²
- Společné domovní vybavení (sklepy, prádelna, kolárna, hala)
- Zázemí služby (kanceláře, wc)
- Koupelna v přízemí (rezerva, asistence, návštěvy)
- Objekt je bezbariérový s výtahem
- Služba dle potřeby: ráno, večer, v noci pohotovost (asistent na telefonu, bydlí v dojezdové vzdálenosti)

Zámek Nová Horka, CHB Slovanská, Nový Jičín



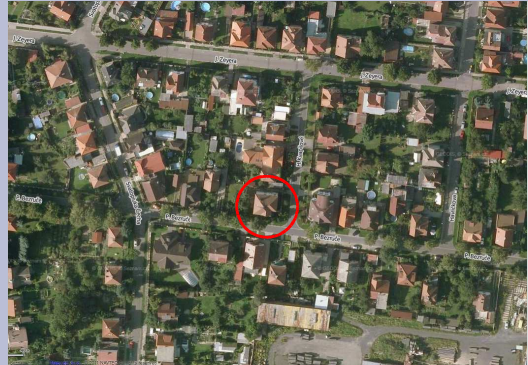
Chráněné bydlení Nový Jičín, Slovanská 1555, využití stávajícího objektu
Zdroj: Mgr. L. Spurný, Konference Architektura sociálních služeb v běžném prostředí, 12/2011, Praha

Zámek Nová Horka, CHB Slovanská, Nový Jičín



Chráněné bydlení Nový Jičín, Slovanská 1555, využití stávajícího objektu
Zdroj: Mgr. L. Spurný, Konference Architektura sociálních služeb v běžném prostředí, 12/2011, Praha

ChB, P.Bezruče, Čelákovice



Projekt skupinové domácnosti v Čelákovicích, využití stávajícího objektu
Zdroj: mapy.cz

CHB Slovanská, NJ



Chráněné bydlení Nový Jičín, Slovanská 1555
Zdroj: Mgr. L. Spurný, Konference Architektura sociálních služeb v běžném prostředí, 12/2011, Praha

ChB, P.Bezruče, Čelákovice

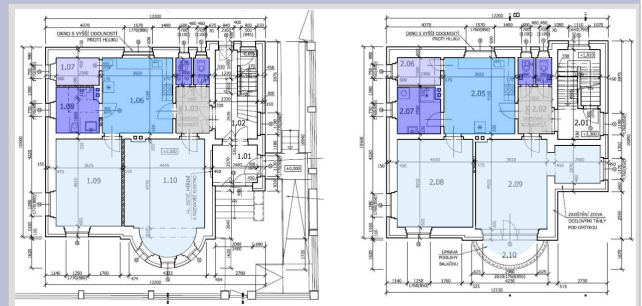


Projekt skupinové domácnosti v Čelákovicích, využití stávajícího objektu
Zdroj: Ing. arch. Jan Ritter, jr., autor návrhu

CHB, Slovanská, NJ - shrnutí

- Dvě po patrech oddělené samostatné domácnosti – 2 BJ
- 5 obyvatel v přízemí, 4 v patře
- Dvoulůžkové (cca 22 m²) a jednolůžkové pokoje (14-16 m²)
- 2x obývací pokoj s kk, 2x koupela, 2x WC
- Přízemí řešeno bezbariérově
- 1.PP zázemí zaměstnanců, technická místnost, sklady, sušárna
- Rekonstrukce: nová okna, zateplení střechy, fasády, úpravy podlah, sociálního zařízení, venkovní úpravy
- Celková plocha domácnosti (patro) 123,8 m²

ChB, P.Bezruče, Čelákovice

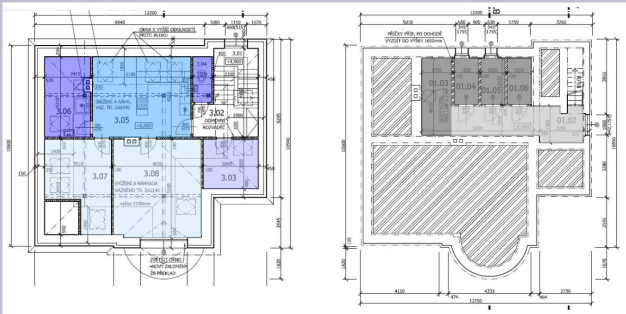


1.NP

2.NP

Projekt skupinové domácnosti v Čelákovicích, rekonstrukce
Zdroj: Ing. arch. Jan Ritter, jr., autor návrhu

ChB, P.Bežuče, Čelákovice



3.NP

1.PP

Projekt skupinové domácnosti v Čelákovicích, rekonstrukce
Zdroj: Ing. arch. Jan Ritter, jr., autor návrhu

Marianum, DOZP, Švestková, Kylešovice

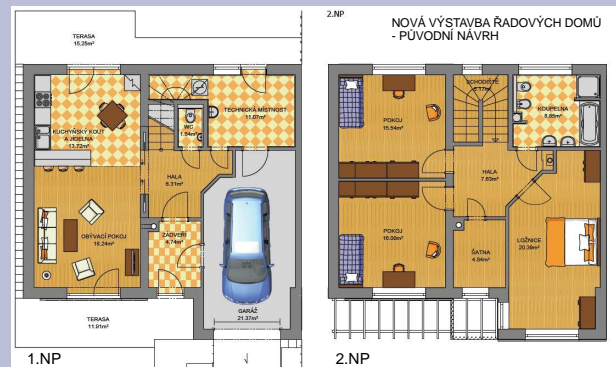


Řadové rodinné domy v Kylešovicích, služba DOZP, Marianum, novostavba
Zdroj: L. Baldova

Skupinová domácnost, Čelákovice - shrnutí

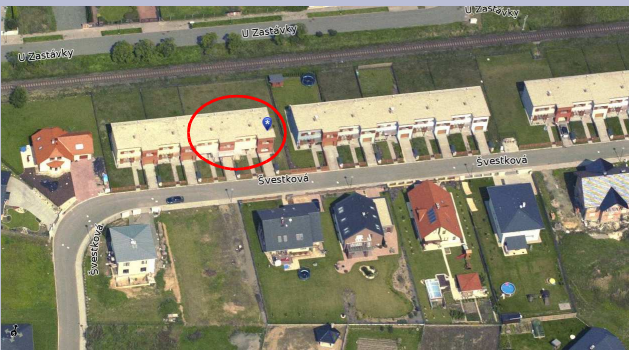
- Tři byty ve třech podlažích, 9 uživatelů
- Byt: jednolůžkový (14-20 m²) a dvoulůžkový (24-26 m²) pokoj
- Společně užívaná kuchyně, koupelna
- Zázemí pro zaměstnance (malá místnost)
- 1.PP technická místnost, sklepy
- Přízemí je navrženo bezbariérově upravit
- Plocha bytů (3 obyvatelé) 82-88 m²
- Celková plocha 306 m²

Marianum, DOZP, Švestková, Kylešovice



Řadové rodinné domy v Kylešovicích, služba DOZP, Marianum, novostavba
Zdroj: Ing. A. Janýška, Konference Architektura sociálních služeb v běžném prostředí, 12/2011, Praha

Marianum, DOZP, Švestková, Kylešovice



Řadové rodinné domy v Kylešovicích, služba DOZP, Marianum, novostavba
Zdroj: mapy.cz

Marianum, DOZP, Švestková, Kylešovice



Řadové rodinné domy v Kylešovicích, služba DOZP, Marianum, Zdroj: Ing. A. Janýška, konference Architektura sociálních služeb v běžném prostředí, 12/2011, Praha, autor: Ing. M. Geryk

Marianum, DOZP, Švestková, Kylešovice



Řadové rodinné domy v Kylešovicích, služba DOZP, Marianum, Zdroj: Ing. A. Janýška, konference Architektura sociálních služeb v běžném prostředí, 12/2011, Praha, autor: Ing. M. Geryk

Marianum, DOZP, Švestková, Kylešovice



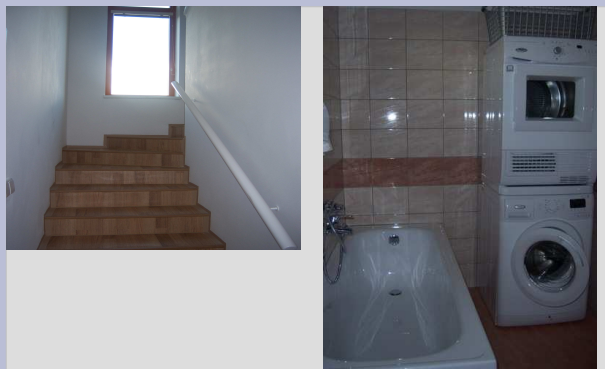
Řadové rodinné domy v Kylešovicích, služba DOZP, Marianum
Zdroj: <http://www.marianum-opava.cz>

Marianum, DOZP, Švestková, Kylešovice



Řadové rodinné domy v Kylešovicích, služba DOZP, Marianum
Zdroj: <http://www.marianum-opava.cz>

Marianum, DOZP, Švestková, Kylešovice



Řadové rodinné domy v Kylešovicích, služba DOZP, Marianum
Zdroj: <http://www.marianum-opava.cz>

Marianum, DOZP, Švestková, Kylešovice



Řadové rodinné domy v Kylešovicích, služba DOZP, Marianum
Zdroj: <http://www.marianum-opava.cz>

KYLEŠOVICE - shrnutí

- Bydlení ve dvou řadových rodinných domech
- Novostavba v rámci běžné výstavby (minimální úpravy)
- Provoz od roku 2011
- 2x 6 obyvatel (mužská a ženská domácnost)
- Uživatelé se střední mírou podpory
- Jednolůžkové a dvoulůžkové pokoje
- Společný obývací pokoj a kuchyň v přízemí
- Přízemí řešeno bezbariérově
- Celková plocha 156 m²

Zašová, ChB, Vsetín Luh



Chráněné bydlení pro 12 klientů - Vsetín Luh, novostavba, Ing.arch. Jan Dvořák, Ing.arch. Michaela Dvořáková
Zdroj: 1 – mapy.cz, 2 – objemová studie, autor Ing.arch. J. Dvořák, Ing.arch. M. Dvořáková

Skupinová domácnost, Vsetín Luh - shrnutí

- Pro 12 obyvatel, předpoklad nízké míry podpory
- 3 podlaží – 3 samostatné domácnosti á 4 obyvatelé
- 1-lůžkové pokoje (cca 15 m²), pouze 1x 2-lůžkový (26 m²) lze v případě potřeby předělit
- Obývací pokoj s kuchyňským koutem je společný, v rámci něj integrovaný prostor pro personál (vše 36,4 m²)
- Samostatné WC (personál) vyčleněno mimo prostor bytů; kancelář pro personál se samostatným sociálním zařízením
- Celková užitná plocha domácnosti (1.NP) je 122,2 m²
- Objekt je řešen jako bezbariérový

Zašová, ChB, Vsetín Luh



Chráněné bydlení pro 12 klientů - Vsetín Luh, novostavba, Ing.arch. Jan Dvořák, Ing.arch. Michaela Dvořáková
Zdroj: http://www.zasova.cz/aktuality/zprava/transformace_dzp_zasova.ppt

STAVĚT či NESTAVĚT?

- LEGISLATIVNÍ PŘEKÁŽKY
- ZPŮSOB FINANCOVÁNÍ
- ČASOVÝ HORIZONT DOSTUPNOSTI
- CHARAKTERISTIKA KLIENTŮ
- PŘEDPOKLADY PRO VSTUP DO KOMUNITY

Zašová, ChB, Vsetín Luh



Chráněné bydlení pro 12 klientů - Vsetín Luh, novostavba, Ing.arch. Jan Dvořák, Ing.arch. Michaela Dvořáková
Zdroj: objemová studie, autor Ing.arch. J. Dvořák, Ing.arch. M. Dvořáková

STÁRNUTÍ doma...

- DOSTUPNOST
 - běžná občanská vybavenost
 - zdravotní služby
 - sociální služby
- PŘÍSTUPNÉ BYDLENÍ
 - byt
 - okolí
- SOCIÁLNÍ KONTAKTY
 - osamělost
- FINANČNÍ PERSPEKTIVA
 - bydlení si lze udržet i na penzi

