

GIS jinak

Na co lze prakticky využít geografický informační systém ve městech a obcích

V českých samosprávách bývá *Geografický informační systém* (GIS) nejčastěji používán pro zpracování územně analytických podkladů, územních plánů a následnou realizaci sítí, prvků občanské vybavenosti či pro různé katalogy a pasporthy. GISy umožňují zefektivnit práci s daty. V posledních letech se rozšiřuje jeho využití pro plánování aktivit s veřejností.

Generely sítí, pasporthy zeleně či městského mobiliáře, ať už jde o dostupnost kontejnerových stání, autobusových zastávek či lokalit pro sportování, to vše je výhodné sledovat v prostorovém uspořádání a vidět přehledně v mapě. Hojně se proto GIS využívá i k mapování dostupnosti školských zařízení, systém může být využitelný pro plánování kultury. Knihovny, občansko-vzdělávací a kulturní vybavenost, komunitně kulturní centra – to vše lze přehledně zobrazit v mapě a udělat si lepší představu o tom, které lokality ve městě či obci dále rozvinout. Touto cestou se vydali ve zdravém městě Jihlava, kde už v roce 2016 při přípravě kulturní strategie města byla jedním z důležitých vstupů analýza kulturního zázemí města a její průmět do územně-analytických podkladů. Podobný přístup využili ve zdravých městech Rožnov či Vimperk.

„Díky důkladnému mapování byly v Jihlavě identifikovány kulturní klastry, kde může dojít k synergii kulturních institucí. Toto zjištění nám pomohlo prioritizovat úpravy veřejných prostranství nejen v okolí kulturních institucí s důrazem na jejich kulturní využití, ale stalo se podkladem i pro tvorbu rozpočtu a plánu investic města,“ říká zpracovatelka strategie Olga Škořochová z Kvas z.s. a ONplan.

GIS je vhodné využívat i v ob-

lasti sportu a pohybu. Pro obyvatele je užitečné vědět, kde a jak je ve městě dostupné veřejné sportovní a volnočasové zázemí, v jakém je stavu, kdy je využíváno. Tyto znalosti jsou důležité i pro přípravu funkčních strategií sportu a pohybu ve městě a návazném rozhodování o souvisejících investicích.

GISy jsou využívány pro inventarizaci majetku obce. V mapě je možné vést přesný přehled o tom, které pozemky obci patří, jaká je jejich výměra či cena za metr čtvereční. Data mohou být při využití vybraných aplikací a modulů aktualizována automaticky přímo z katastru nemovitostí.

Novinkou konce loňského roku je aplikace policie ČR Mapa kriminality pro veřejnost (**kriminalita.policie.cz**), která vznikla v rámci projektu Mapy budoucnosti II. V aplikaci může uživatel – včetně obcí – prohlížet a exportovat prostorová data o výskytu deliktů kriminality evidovaných Policií ČR pro svá území. Aplikace obsahuje základní údaje o přestupcích

a vybraných druzích trestných činů včetně druhů trestné činnosti, u nichž může mít zveřejnění preventivní charakter, např. násilná či majetková trestná činnost, extremismus, drogová kriminalita atp. Data mohou obce libovolně stahovat, sdílet a využívat.

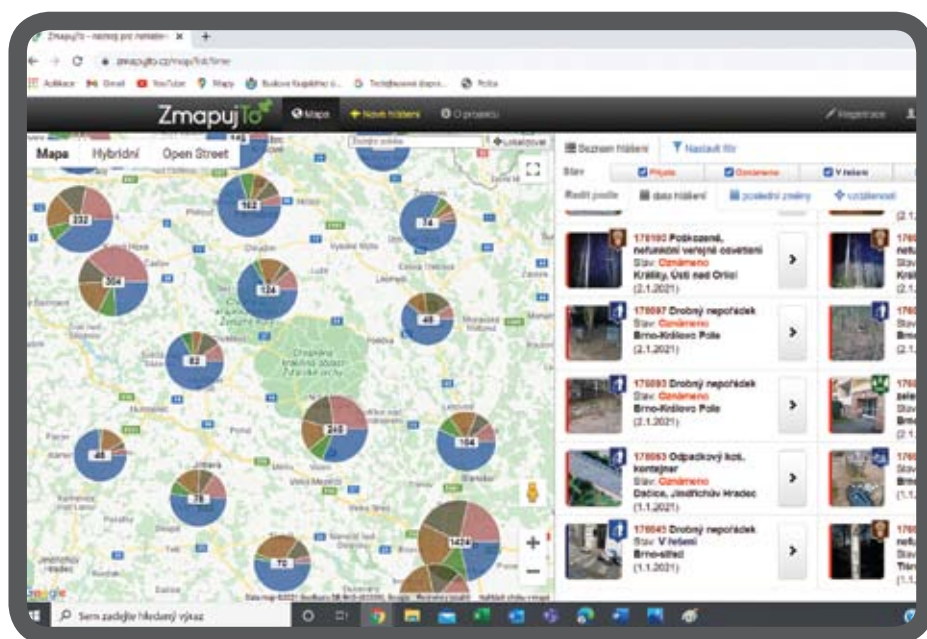
Z těchto a dalších příkladů je patrné, že GIS a související prostorová data, přehledně zobrazená v mapě a ideálně veřejně přístupná, jsou základem pro plánovací a rozvojové aktivity v obcích a mají přímou vazbu na prioritizaci investic.

GeoParticipace

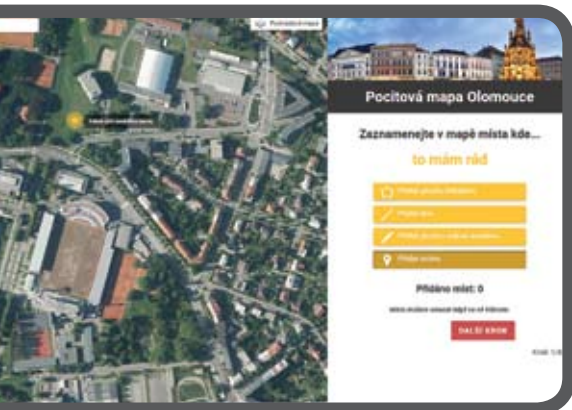
Je to využití prostorových nástrojů pro zapojení občanů do rozhodovacího procesu, nejčastěji se jedná o rozhodování o prostoru, který je veřejný, ale může se jednat o sdílení informací či pocitů o okolí, ve kterém lidé žijí. GeoParticipace je zastřešující pojem pro nástroje (digitální i analogové) a postupy, které umožňují diskuzi o veřejném prostoru za pomoci map.

GIS JAKO NÁSTROJ PRO KOMUNIKACI

S nástupem digitálních technologií se čím dál tím častěji objevují různé varianty a definice digitální participace či eParticipace. Stejně jako jiné IT systémy, prošly i GIS v posledních desetiletích rychlým vývojem. Kombinace moderních technologií, rychlého a mobilního



internetu s tlakem na větší občanskou participaci umožnila vznik řady aplikací jako jsou **Pocitové-Mapy.cz**, **ZmapujTo**, **Lepší místo**, **Čistý-Komín** či **Vymoly.cz**. Tyto aplikace mohou sloužit k jednorázovým sběrům dat, například při plánování revitalizace sídliště či tvorbě dopravní strategie, i pro dlouhodobější komunikaci mezi radnicí a občany, jde např. o Mobilní Rozhlas, Zlepšeme Česko či OdkazPreStarostu na Slovensku.



V posledních letech rychle roste počet obcí, které využívají GIS ke komunikaci s občany. Vidět, prezentovat a odůvodnit věci přímo z mapy je přehlednější a snazší k porozumění pro veřejnost, ale i pro politickou reprezentaci, která rozhoduje např. o investicích. Města a obce mohou využít geoparticipativní nástroje, ať už jde o webové či mobilní aplikace, či sdílet svá data v GISu, často v podobě otevřených dat, ke zvýšení informovanosti občanů o realizovaných i plánovaných aktivitách. Obyvatele lze do nich zapojit.

Dobrou ukázkou práce s daty a jejich prezentace na veřejném datovém portálu je Zdravé město Brno. Brněnský datový portál (www.data.brno.cz) vytváří otevřený prostor, ve kterém může kdokoli využívat městská data pro svoje projekty, pro výzkum, kontrolu či pro získání informací o aktuálním stavu věcí v Brně. Už to, že jej od jeho vzniku navštívilo téměř 100 tisíc uživatelů, kteří na něm hledali aplikace, články, analýzy a samotná data, svědčí o tom, že o téma je zájem a lidé chtějí s informacemi pracovat. Podobně je na tom pražská metropole, kde občanům slouží Geoportál Prahy. (www.geoportál-praha.cz).

Využití geoprostorových nástrojů pro zapojení občanů se osvědčuje. I proto realizuje výzkumný tým Univerzity Palackého v Olomouci od roku 2019 projekt financovaný Grantovou agenturou ČR, který si klade za cíl provést komplexní analýzu využívání geoprostorových nástrojů pro participaci. Jeho cílem je navrhnout vhodné nástroje pro dané situace a vytvořit manuál geoparticipace, který bude sloužit i jako zdroj dobré praxe pro participativní plánování a rozhodování. Součástí projektu je sběr velkého množství dat o participaci, která budou veřejně dostupná, promítnutá do mapy a umožní porovnávání obcí mezi sebou.

„Mohlo by se zdát, že hlavní bariérou rozvoje GISu v obcích je nedostatečná technická kapacita či finance na příslušné nástroje či moduly. Není tomu tak. Z vlastní zkušenosti vidím, že limitem je spíše kapacita lidská. Tam, kde je šikovný gisák a kde je především politik, který takového člověka hledá a chce na úřadě mít, se dají dělat zázraky. A i proto plánujeme s Národní sítí Zdravých měst školení a praktické ukázky pro pracovníky GIS i politiky, abychom ukázali, co se systémem lze dělat. To platí pro oblast participace, ale i plánování rozvoje obecně,“ říká Jiří Pánek z Univerzity Palackého v Olomouci.

eParticipace

Proces zapojení občanů do vládnutí a rozhodování pomocí informačních technologií tak, aby tyto procesy byly participativní, inkluzivní a role občanů poradní. eParticipace může být na národní úrovni měřena pomocí E-Participation Indexu. V posledním hodnocení (2020) se ČR umístila na 65. místě z 193 hodnocených zemí. Je na stejné příčce jako Jihoafrická republika, Kyrgyzstán či Izrael, ale za sousedními zeměmi – Německem (57. místo) a Rakouskem (6. místo). Na první příčce se umístily Estonsko, USA a Jižní Korea.

POCITOVÉ MAPY

Zdravá města ve spolupráci s Univerzitou Palackého v Olomouci (UPOL) již několik let GIS pro participaci obyvatel využívají. „Pocitové mapy mají obrovskou moc prezentovat informace a pocity ve velmi srozumitelné a prostorově představitelné formě. Umožňují aktivně zapojit občany do sběru informací, ale i názorů na lokalitu, ve které bydlí. Nejčastěji se jedná o rozhodování o veřejném prostoru, ale také o sdílení informací či pocitů o okolí, ve kterém dotazovaní žijí. Co se mi líbí, kde se cítím bezpečně, co zlepšit. Tyto a další subjektivní informace ve vztahu k dané lokalitě zaznamenávají občané do mapy, která je následně převedena do GIS vrstvy a využívána pro plánování a konkrétní investice,“ upřesňuje Petr Švec, ředitel asociace Národní síť Zdravých měst ČR (NSZM).

Svou pocitovou mapu, vytvořenou v rámci fóra Zdravého města nebo jiné plánovací aktivity obdrží dané město či region v běžném kancelářském formátu i jako GIS vrstvu, se kterou lze dále pracovat. NSZM realizaci pocitových map podporuje z prostředků Evropského sociálního fondu a je k dispozici všem zájemcům z řad obcí. NSZM disponuje vlastním mapovým serverem, který bude v roce 2021 dále rozvíjet. Zde budou tyto mapy souhrnně k dispozici a bude je možné propojit s dalšími informacemi důležitými pro plánování a sledování situace ve městech.

Právě nyní v aktuálních epidemických podmínkách, kdy se lidé nemohou fyzicky potkávat, jsou pocitové mapy i další digitální geoparticipativní nástroje dobře využitelné. S pomocí různých portálů či mobilních aplikací je možné vznést svoji připomínku k danému tématu, lokalitě či investici. Tato komunikace „na dálku“ doplňuje reálnou diskusi o rozvoji obcí a měst mezi občany, úředníky a politiky. ●

*Jitka Boušková, Národní síť
Zdravých měst ČR*

*Jiří Pánek,
Univerzita Palackého v Olomouci*