



① **MOŽNOSTI ČERPÁNÍ
Z OPERAČNÍHO PROGRAMU
ZAMĚSTNANOST
2015 - 2016**



② **Mgr. Lenka Kaucká**
Odbor podpory projektů
Ministerstvo práce a sociálních věcí

③ **2. 12. 2015**

FINANČNÍ ALOKACE NA JEDNOTLIVÁ TÉMATA PROGRAMU

Celkový objem financí vyčleněný pro Operační program Zaměstnanost (OPZ) činí cca 70 mld. Kč

č.	Prioritní osa OPZ	Podíl na alokaci programu
1	Podpora zaměstnanosti a adaptability pracovní síly	61 %
2	Sociální začleňování a boj s chudobou	27 %
3	Sociální inovace a mezinárodní spolupráce	2 %
4	Efektivní veřejná správa	6 %
5	Technická pomoc	4 %

TÉMAT A PŘIPRAVOVANÉ VÝZVY

PŘEDSTAVENÍ PRIORITYNÍCH OS, INVESTIČNÍCH PRIORIT A PŘIPRAVOVANÝCH VÝZEV



PRAVIDLA PRO ŽADATELE A PŘÍJEMCE

Zdroje informací:

Internetové stránky: www.esfcr.cz (OP Zaměstnanost 2014-2020)

- **Dokument OP Zaměstnanost**
- **Harmonogram výzev, znění výzev**
- **Obecná část pravidel pro žadatele a příjemce**
- **Specifická část pravidel pro žadatele a příjemce pro projekty se skutečně vzniklými výdaji a případně také s nepřímými náklady**
- **Pokyny k vyplnění žádosti o podporu v IS KP14+**
- **Příručka pro hodnotitele**
- **Obvyklé ceny a mzdy/platy (tabulka)**
- **Projektový záměr**
- a další...



TYPY A DRUHY VÝZEV / PROJEKTŮ

OP LZZ	OPZ (typy výzev) – doplňkové rozlišení ŘO
Výzvy pro individuální projekty	Uzavřené výzvy pro projekty přímého přidělení
Výzvy pro grantové projekty	Otevřené výzvy pro soutěžní projekty

OPZ (druhy výzvy)

Kolové výzva

Má jedno kolo příjmu žádostí, poté je výzva uzavřena a již není možné do ní předkládat žádosti o podporu. Rozhodnutí o výběru projektů probíhá nad všemi žádostmi předloženými do této výzvy – seřazení od nejlepšího po nejhůře hodnocený. Vyhlásována zpravidla na kratší dobu.

Průběžné výzva

Posouzení žádostí o podporu probíhá průběžně, jak jsou žádosti o podporu postupně podávány. Projekty se neřadí dle kvality, ale posuzuje se pouze splnění určitého nastaveného standardu. Výzva vyhlášena zpravidla na delší dobu a zpravidla končí vyčerpáním alokace.

PRIORITNÍ OSA 1



PODPORA ZAMĚSTNANOSTI A ADAPTABILITY PRACOVNÍ SÍLY



PO1 – ZAMĚSTNANOST A ADAPTABILITA PRACOVNÍ SÍLY 1/4

❖ Investiční priorita 1.1 Přístup k zaměstnání pro uchazeče a neaktivní osoby včetně místních iniciativ zaměstnanosti a podpory mobility pracovní síly

- realizace nástrojů aktivní politiky zaměstnanosti (APZ) na ÚP ČR: rekvalifikace, veřejně prospěšné práce, společensky účelná pracovní místa apod., dále např. zprostředkování zaměstnání, poradenství, začlenění na trh práce, vytváření nových pracovních míst



❖ Investiční priorita 1.2 Rovnost žen a mužů, odstraňování genderových stereotypů a sladění pracovního a soukromého života

- rozvoj služeb péče o děti, vzdělávání, poradenství, podpora zavádění flexibilních forem práce, odstraňování projevů diskriminace na základě pohlaví atd.

PO 1 - PODPORA ZAMĚŠTNANOSTI A ADAPTABILITY PRACOVNÍ SÍLY 2/4

Investiční priorita 1.1 Přístup k zaměstnání pro osoby neaktivní / hledající zaměstnání

Výzva č. 40 - Podpora zaměstnanosti cílových skupin

- ❖ **Podporované aktivity:** poradenské a informační činnosti a programy; bilanční a pracovní diagnostika; rekvalifikace; rozvoj základních kompetencí; podpora vytváření nových pracovních míst; podpora umístění na uvolněná pracovní místa; podpora aktivit k získání pracovních návyků a zkušeností; flexibilní formy zaměstnání a doprovodná opatření; motivační aktivity; zprostředkování zaměstnání
- ❖ **Cílové skupiny:** např. uchazeči a zájemci o zaměstnání, ekonomicky neaktivní osoby, OZP, osoby znevýhodněné na trhu práce kvůli kumulaci hendikepů
- ❖ **Příjemci:** poradenské a vzdělávací instituce, NNO
- ❖ **Vyhlášení:** 11/2015
- ❖ **Celková alokace:** 297 mil. Kč, výzva otevřená, kolová

PO 1 - PODPORA ZAMĚŠTNANOSTI A ADAPTABILITY PRACOVNÍ SÍLY 3/4

Investiční priorita 1.2 Rovnost žen a mužů, odstraňování genderových stereotypů a sladění pracovního a soukromého života

Výzva č. 35 – Podpora dětských skupin pro podniky i veřejnost – dotace na vybudování a provoz

- ❖ **Podporované aktivity:** vznik a provoz nových zařízení, provoz a transformace stávajících zařízení typu péče o předškolní děti, kvalifikace pečujících osob, nájemné zařízení péče o děti
- ❖ **Cílové skupiny:** rodiče s malými dětmi
- ❖ **Příjemce:** územně samosprávné celky a jimi založené právnické osoby, zaměstnavatelé, NNO, vysoké školy, OSS a jimi zřizované PO
- ❖ **Pravděpodobné vyhlášení:** 10/2015
- ❖ **Celková alokace:** 882 mil. Kč, výzva otevřená, zjednodušené vykazování

PO1 – ZAMĚŠTNANOST A ADAPTABILITA PRACOVNÍ SÍLY 4/4

Investiční priorita 1.2 Rovnost žen a mužů, odstraňování genderových stereotypů a sladění pracovního a soukromého života

**Výzva č. 27 Implementace Vládní strategie pro rovnost žen a mužů v ČR
na léta 2014 - 2020**

- ❖ **Podporované aktivity:** systémové zavedení nástrojů na vyrovnání zastoupení žen ve vedoucích a rozhodovacích pozicích; tvorba analýz, odborných studií a metodik týkajících se situace žen a mužů; osvětové kampaně; vzdělávání zaměstnanců v rovnosti žen a mužů a gender mainstreamingu atd.
- ❖ **Cílové skupiny:** zaměstnanci a orgány veřejné správy
- ❖ **Příjemce:** kraje, obce, organizační složky státu, státní příspěvkové organizace, veřejné výzkumné instituce
- ❖ **Vyhlášení výzvy:** 1.9.2015, ukončení příjmu žádostí 31.12.2016
- ❖ **Celková alokace:** 130 mil. Kč, výzva **otevřená a průběžná, ex ante** (kraje, obce, veřejné výzkumné instituce), **ex post** (OSS a jejich příspěvkové organizace)



PRIORITNÍ OSA 2

SOCIÁLNÍ ZAČLEŇOVÁNÍ A BOJ S CHUDOBOU



PO 2 - SOCIÁLNÍ ZAČLEŇOVÁNÍ A BOJ S CHUDOBOU 1/7



- ❖ **Investiční priorita 2.1 Aktivní začleňování, včetně začleňování s ohledem na podporu rovných příležitostí a aktivní účast a zlepšení zaměstnatelnosti**
 - zejména sociální služby pro osoby sociálně vyloučené nebo ohrožené sociálním vyloučením; vzdělávání a poradenství; aktivizační a motivační programy; programy pro osoby opouštějící ústavní zařízení; programy sociálně právní ochrany; podpora služeb poskytovaných terénní a ambulantní formou; podpora komunitních služeb
 - sociální podnikání
- ❖ **Investiční priorita 2.2 Zlepšení přístupu k dostupným, udržitelným a kvalitním sociálním službám, včetně zdravotních a sociálních služeb obecného zájmu**
 - transformace a deinstitucionalizace pobytových sociálních služeb, zdravotnických služeb (psychiatrická péče) a zařízení ústavní péče o děti; zefektivňování procesů v sociálních službách; podpora prevence a včasné intervence; rozvoj a rozšiřování systémů kvality a standardizace činností v sociálních službách; podpora procesu střednědobého plánování služeb; vzdělávání pracovníků sociálních služeb
- ❖ **Investiční priorita 2.3 Komunitně vedené strategie místního rozvoje**
 - vyčleněno výhradně na podporu zaměstnanosti a sociálního začleňování metodou komunitně vedeného místního rozvoje

PO 2 - SOCIÁLNÍ ZAČLEŇOVÁNÍ A BOJ S CHUDOBOU 2/7

Investiční priorita 2.1 Aktivní začleňování, včetně začleňování s ohledem na podporu rovných příležitostí a aktivní účast a zlepšení zaměstnatelnosti

Výzva č. 26 - Koordinovaný přístup k sociálně vyloučeným lokalitám

- ❖ **Podporované aktivity:** podpora sociálních služeb (zejména azylové domy, domy na půl cesty, intervenční centra, nízkoprahová centra, osobní asistence, sociální rehabilitace, terapeutické dílny, terénní programy atd.), služeb pro rodiny a děti, podpora služeb poskytovaných terénní a ambulantní formou, podpora komunitní práce a další aktivity viz výzva č.22 + [Sociální podnikání](#)
- ❖ **Cílové skupiny:** osoby sociálně vyloučené a osoby sociálním vyloučením ohrožené
- ❖ **Příjemci:** NNO, obce a jejich příspěvkové organizace, poskytovatelé soc. služeb, OSVČ a obchodní korporace (pro SP) – pouze na základě Strategického plánu sociálního začleňování, **ve spolupráci s Agenturou pro sociální začleňování**
- ❖ **Povinná příloha žádosti:** Potvrzení o souladu projektu se SPSZ od nositele strategie a od ASZ, u SP - Podnikatelský plán
- ❖ **Vyhlášení:** 9/2015, zahájení příjmu: 9/2015, ukončení příjmu: 7/2016
- ❖ **Celková alokace:** 400 mil. Kč, výzva uzavřená, průběžná, projekty 36 měsíců, min. 500 tis., max. dle alokace na jednotlivé obce
- ❖ **Obce:** Ostrava, Krnov, Osoblažsko, Odry, Ralsko, Kadaň, Roudnice n/L, Dubí, Chodov, Obrnice, Štětí

PO 2 - SOCIÁLNÍ ZAČLEŇOVÁNÍ A BOJ S CHUDOBOU 3/7

Investiční priorita 2.1 Aktivní začleňování, včetně začleňování s ohledem na podporu rovných příležitostí a aktivní účast a zlepšení zaměstnatelnosti

Výzva č. 15 - Podpora sociálního podnikání

- ❖ **Podporované aktivity:** vznik a rozvoj (rozšíření kapacity podniku) nových podnikatelských aktivit v oblasti sociálního podnikání – **integrační sociální podniky**
- ❖ **Podporované činnosti:** 1) vytvoření a zachování pracovních míst pro zaměstnance z cílových skupin i mimo cílovou skupinu (hradí se pouze pozice, které zajišťují specifickou podporu zaměstnancům z cílových skupin nebo zajišťují marketing a řídí podnik), 2) vzdělávání zaměstnanců (ne PC, jazykové a rekvalifikační kurzy), 3) marketing, 4) provozování soc. podnikání
- ❖ **Cílové skupiny:** osoby dlouhodobě či opakovaně nezaměstnané (v evidenci déle jak 1rok nebo v souhrnné délce 12 měsíců v posledních 2letech), osoby se zdravotním postižením, osoby v nebo po výkonu trestu (do 12měsíců po opuštění věznice), osoby opouštějící institucionální zařízení (do 12měsíců po opuštění zařízení)
- ❖ **Příjemci:** OSVČ, v.o.s., s.r.o., a.s., evropská společnost, evropské hospodářské zájmové sdružení, družstva, komanditní spol., obce a svazky obcí. Pokud je jedním ze zřizovatelů obec, její celkový vlastnický podíl v podniku musí být menší než 50%.
- ❖ **Výzva:** 8/2015 – 11/2015, projekty 24 měsíců, alokace 100 mil. Kč, min. podpora na projekt 1 mil. Kč, max. 200 000 Eur, forma financování ex-ante, komplementarita s IROP

SOCIÁLNÍ PODNIKÁNÍ

- daří se nám a není nám lhostejné , jak se daří společnosti, v níž podnikáme
- chceme pomoc osobám znevýhodněným na trhu práce
- jde nám o zisk, ale chceme ho využít i ve prospěch společnosti
- chceme podpořit lokalitu v níž podnikáme
- není nám lhostejné životní prostředí



PRINCIPY
SOCIÁLNÍHO
PODNIKU

Úspěšně
podnikáme a
hlásíme se ke
společenské
odpovědnosti

Chceme
podnikat
„JINAK“
Sociální
podnikání

- **Společensky prospěšný cíl**
- **Sociální** – zaměstnávání osob se zdravotním nebo společenským znevýhodněním (min. podíl 30%) – Integrační sociální podnik, provozování aktivit prospívající společnosti
- **Ekonomický** – zisk je použit pro rozvoj SP nebo naplnění veřejně prospěšných cílů (min. 51% zisku)
- **Environmentální**
- **Místní (lokální)** – využívání přednostně místních zdrojů

- **nejčastější oblasti podnikání:** zahradnické služby, údržby nemovitostí, úklid, potravinářská výroba a prodej, pohostinství a ubytování, ostatní služby
- **Příklady dobré praxe:**
- www.selsky-pivovarek.cz
- www.startujeme.cz
- www.pastafidli.cz
- www.harlekyn-cukrarna.cz
- www.pointexplus.cz
- www.bizoll.cz

Příklady
úspěšných
sociálních
podniků v ČR

Kde najdeme
více
informací?

- Informace na www.ceske-socialni-podnikani.cz
- využití lokálních konzultantů, expertů MPSV zdarma – konzultace, poradenství, stáže
- účast na seminářích MPSV k sociálnímu podnikání
- www.esfcr.cz/projekty/podpora-socialniho-podnikani-v-cr
- Manuál: Jak založit sociální podnik



Evropská unie
Evropský sociální fond
Operační program Zaměstnanost



PO 2 - SOCIÁLNÍ ZAČLEŇOVÁNÍ A BOJ S CHUDOBOU 5/7



Investiční priorita 2.1 Aktivní začleňování, včetně začleňování s ohledem na podporu rovných příležitostí a aktivní účast a zlepšení zaměstnatelnosti

Výzva č. 5+6 – Podpora vybraných sociálních služeb v návaznosti na krajské střednědobé plány rozvoje sociálních služeb

- ❖ **Cílové skupiny:** osoby sociálně vyloučené a sociálním vyloučením ohrožené
- ❖ **Příjemci:** Kraje
- ❖ **Vyhlášení:** 6/2015 - 12/2019, projekty 48 měsíců, průběžná, uzavřená

Investiční priorita 2.2 Zlepšení přístupu k dostupným, udržitelným a kvalitním sociálním službám, včetně zdravotních a sociálních služeb obecného zájmu

Výzva č. 7+8 - Podpora procesů ve službách (průběžná výzva pro kraje)

- ❖ **Cílové skupiny:** poskytovatelé a zadavatelé služeb (kraje, obce, NNO, příspěvkové organizace aj.); sociální pracovníci a pracovníci v soc. službách, zaměstnanci veřejné správy, provozovatelé sociálního bydlení, osoby sociálně vyloučené a osoby sociálním vyloučením ohrožené
- ❖ **Příjemci:** Kraje
- ❖ **Vyhlášení:** 6/2015 - 12/2019, celková alokace 919 mil. Kč, výzva uzavřená, průběžná

PO 2 - SOCIÁLNÍ ZAČLEŇOVÁNÍ A BOJ S CHUDOBOU 6/7



Investiční priorita 2.2 Zlepšení přístupu k dostupným, udržitelným a kvalitním sociálním službám, včetně zdravotních a sociálních služeb obecného zájmu

Výzva č. 37 - Podpora procesu transformace pobytových služeb a podpora služeb komunitního typu vzniklých po transformaci

❖ Podporované aktivity:

A. Podpora procesu přípravy transformace pobytové služby sociální péče (zpracování transformačních plánů – výstup projektu + sebeevaluace) – tvorba analýz potřebných pro zpracování či revizi transformačního plánu, vytvoření komplexního plánu transformace

<http://www.mpsv.cz/cs/19953> (*Transformační plán 2015*), tvorba metodik, nastavení vnitřních pravidel, odborné vzdělávání zaměstnanců v oblasti transformace, nástroje na podporu procesu transformace

B. Podpora implementace transformačního plánu – koordinace procesu přechodové fáze, odborné vzdělávání zaměstnanců, nákup zařízení sloužící k nácviku činnosti v rámci sociální a pracovní rehabilitace atd.

C. Podpora nově registrované služby, která vznikla transformací pobytové služby (podpora služeb komunitního charakteru)

❖ **Cílová skupina:** poskytovatelé sociálních služeb (domov pro osoby se zdravotním postižením, se zvláštním režimem, chráněné bydlení, stacionáře atd. (NE pro seniory)

❖ **Příjemci:** poskytovatelé sociální služeb, obce a jimi zřizované organizace

❖ **Vyhlášení:** 10/2015 - 3/2017, výzva otevřená, průběžná

❖ **Celková alokace:** 100 mil. Kč, projekty na 2, resp. 3 roky u aktivit B a C

PO 2 - SOCIÁLNÍ ZAČLEŇOVÁNÍ A BOJ S CHUDOBOU 7/7

Investiční priorita 2.2 Zlepšení přístupu k dostupným, udržitelným a kvalitním sociálním službám, včetně zdravotních a sociálních služeb obecného zájmu

Výzva č. 41 Budování kapacit nestátních neziskových organizací

- ❖ **Podporované aktivity:** profesionalizace NNO prostřednictvím vzdělávání pracovníků NNO a opatření na zvyšování profesionality, organizačního řízení, vícezdrojové financování (podpora lidských zdrojů, posílení řízení, podpora síťování, nastavení komunikace uvnitř i navenek NNO, posílení metodické podpory, poradenství atd.
- ❖ **Cílové skupiny: zastřešující organizace v neziskovém sektoru** = mají nejméně 15 samostatných členů z řad NNO, jsou tvořeny min. z 51 % členy z řad NNO s právní formou: spolek, nadace, nadační fond, ústav, o.p.s., církevní právnické osoby atd., samy se prezentují jako zastřešující organizace, vznikly jako trvalé uskupení, vykonávají činnost v oblasti sociálního začleňování, působí v oboru min. 2 roky, mají min. 1 zaměstnance, vybírají členské poplatky atd.
- ❖ **Příjemci:** NNO
- ❖ **Vyhlášení:** 11/2015 - 1/2016, výzva otevřená, kolová
- ❖ **Celková alokace:** 80 mil. Kč, projekty na 2 roky

PRIORITNÍ OSA 3

SOCIÁLNÍ INOVACE A MEZINÁRODNÍ SPOLUPRÁCE



PO 3 - SOCIÁLNÍ INOVACE A MEZINÁRODNÍ SPOLUPRÁCE

PO 3 má vytvořit prostředí

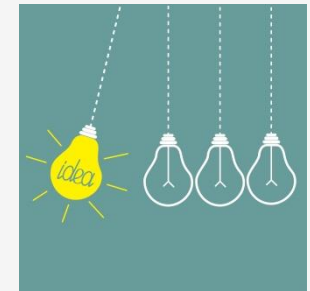
- ❖ pro kvalitní pilotní testování veřejných intervencí zejména v oblasti zaměstnanosti, sociálního začleňování a zvyšování efektivity veřejné správy,

- ❖ a pro šíření nově vzniklých nástrojů



což zahrnuje:

- podporu kapacit pro vývoj a šíření inovací
- podporu a rozvoj inovačního prostředí
- podporu sociálního experimentování
- a mezinárodní spolupráci a přebírání inovativních řešení



- ❖ **Cílem je zvýšit kvalitu a kvantitu využívání sociálních inovací a mezinárodní spolupráce v tematických oblastech OPZ**

- ❖ **Příručky (forum.esfcr.cz, klub k výzvě č. 24):**

Sociální inovace pro zvědavé, odvážné a tvořivé; Příručka pro tvorbu a realizaci inovačních projektů

PO 3 - SOCIÁLNÍ INOVACE A MEZINÁRODNÍ SPOLUPRÁCE



Výzva č. 24 - Sociální inovace v obl. sociálního začleňování a přístupu na trh práce pro nejohroženější skupiny

❖ Podporované aktivity:

a) Kategorie A

- ❖ podporuje fázi „vývoje a testování“ a fázi „prokázání impaktu“

b) Kategorie B

- ❖ podporuje fázi „realizace a implementace“ a fázi „růst a scaling“

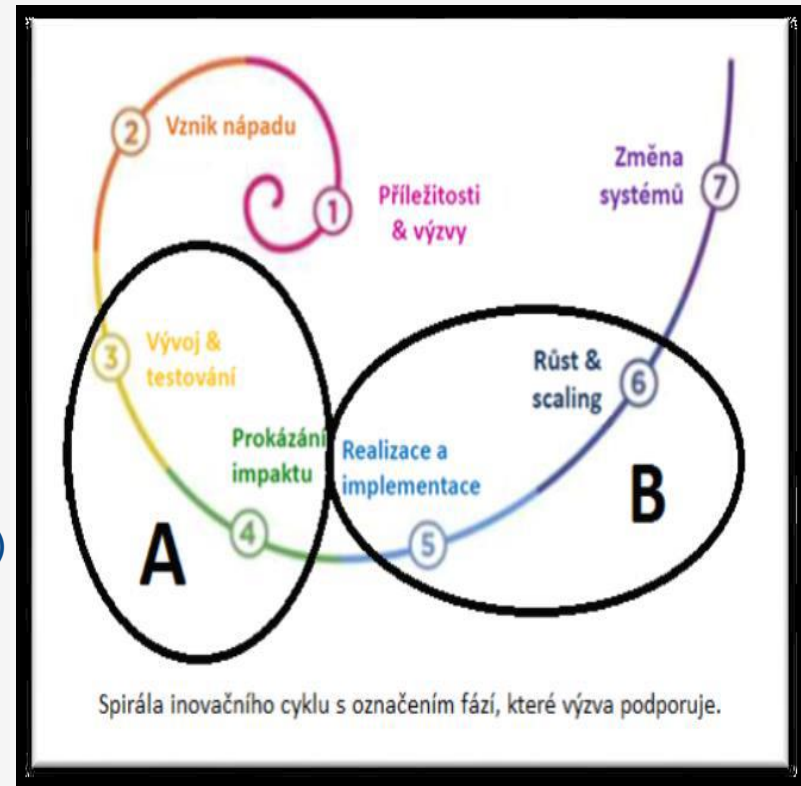
❖ Cílová skupina:

- ❖ např. osoby sociálně vyloučené
- ❖ poskytovatelé sociálních služeb
- ❖ veřejná správa atd. (podrobný výčet viz výzva)

❖ Příjemci:

- ❖ NNO, OSVČ
- ❖ Školy, VŠ a veřejné výzkumné instituce
- ❖ Obce a organizace zřizované obcemi a kraji
- ❖ Poskytovatelé soc. služeb
- ❖ Obchodní korporace, profesní a podnikatelská sdružení

- ❖ **Vyhlášení:** 11/2015-6/2016; výzva **otevřená, průběžná; dvoukolové hodnocení;** financování **ex-ante/ex-post**





PRIORITNÍ OSA 4

VEŘEJNÁ SPRÁVA



SRRVS ČR 2014 - 2020

Strategický rámec rozvoje veřejné správy ČR pro období 2014 – 2020

- ❖ Schválen prostřednictvím UV 680/2014
- ❖ **4 specifické cíle**
 - ❖ Modernizace veřejné správy
 - ❖ Revize a optimalizace výkonu veřejné správy v území
 - ❖ Zvýšení dostupnosti a transparentnosti veřejné správy prostřednictvím nástrojů eGovernmentu
 - ❖ Profesionalizace a rozvoj lidských zdrojů ve veřejné správě
- ❖ Naplňován prostřednictvím **Implementačních plánů** (schváleny UV 21/2015)



PO4 – EFEKTIVNÍ VEŘEJNÁ SPRÁVA

IP 4.1 - Investice do institucionální kapacity a efektivity veřejné správy a veřejných služeb na celostátní, regionální a místní úrovni za účelem reformy, zlepšování právní úpravy a řádné správy

SC 4.1.1 Optimalizovat procesy a postupy ve VS zejm. prostřednictvím posílení strategického řízení organizací, zvýšení kvality jejich fungování a snížení administrativní zátěže - **podporované aktivity:**

- Dokončení podpory plošného procesního modelování agend;
- Zkvalitnění strategického a projektového řízení;
- Podpora snižování administrativní a regulační zátěže;
- Zlepšení komunikace a zvyšování důvěry uvnitř veřejné správy samotné i navenek směrem k občanům;
- Optimalizace výkonu veřejné správy v území;
- systémové aktivity v oblasti justice v rovině legislativní, institucionální, organizační a personální;
- Nastavení a rozvoj procesů dosahování kvality a jejího řízení, včetně environmentálního managementu

SC 4.1.2 – Profesionalizovat VS zejména prostřednictvím zvyšování znalosti a dovednosti jejich pracovníků, rozvoje politik a strategií v oblasti lidských zdrojů a implementace služebního zákona - **podporované aktivity:**

- Realizace specifických vzdělávacích a výcvikových programů přispívajících ke zkvalitnění rozvoje lidských zdrojů ve veřejné správě;
- Zavádění a rozvoj moderních metod řízení ve veřejné správě;
- Profesionalizace státní služby

ROLE MINISTERSTVA VNITRA V OPZ

Ministerstvo vnitra plní roli věcného garanta, není již tzv. zprostředkujícím subjektem jako v programovém období 2007 – 2013.

V rámci úlohy věcného garanta:

- ❖ se podílí na nastavení harmonogramu výzev, plánu čerpání,
- ❖ se podílí na garanci věcného obsahu zaměření výzev k předkládání projektů s ohledem na naplňování plánovaných hodnot monitorovacích ukazatelů, plánu čerpání a milníků implementace,
- ❖ podílí se na nastavení technických parametrů výzev,
- ❖ spolupracuje při posuzování projektových záměrů,
- ❖ účastní se výběrové komise,
- ❖ se podílí na vyhodnocení výzev, přínosů projektů a spolupracuje na evaluacích OPZ, a další.

PO 4 EFEKTIVNÍ VEŘEJNÁ SPRÁVA

IP 4.1 INVESTICE DO INSTITUCIONÁLNÍ KAPACITY A EFEKTIVNOSTI VEŘEJNÉ SPRÁVY A VEŘEJNÝCH SLUŽEB

SC 4.1.1 Optimalizace procesů a postupů ve VS
a SC 4.1.2 Profesionalizace VS

Výzva č. 33 - Výzva pro územní samosprávné celky



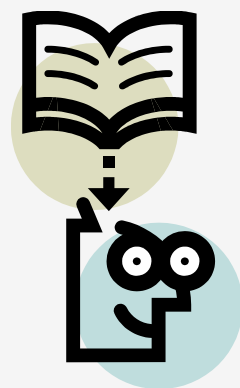
- ❖ **Plánovaná podpora:**
 - ❖ vzdělávacích aktivit
 - ❖ projektů zaměřených na optimalizaci chodu úřadů a tzv. good Governance
 - ❖ projektů zaměřených na procesní a personální audity v úřadech ÚSC
 - ❖ projektů zaměřených na projektové řízení a strategické plánování v úřadech ÚSC
- ❖ **Cílové skupiny:**
 - ❖ obce a kraje a jejich zaměstnanci
 - ❖ asociace a sdružení obcí a krajů a jejich zaměstnanci
 - ❖ volení zástupci
- ❖ **Příjemce:** obce, kraje, sdružení a asociace ÚSC, Složky IZS, které jsou zřizované obcemi a kraji
- ❖ **Vyhlášení:** přelom roku 2015/2016
- ❖ **Celková alokace:** 285 mil. Kč, výzva otevřená a kolová, min. 1 mil. Kč, max. 10 mil. Kč

Výzva je v přípravě - je možné, že parametry výzvy ještě budou změněny!



PRAVIDLA OPZ

PRAVIDLA PRO ŽADATELE A PŘÍJEMCE



ZÁKLADNÍ INFORMACE K PODÁNÍ ŽÁDOSTI

Implementace OPZ bude probíhat v **elektronickém monitorovacím systému MS2014+**, konkrétně v aplikaci pro externí uživatele **IS KP14+**

- ❖ **Odbourání listinné** komunikace – žádost, přílohy, monitorovací zprávy atd.
- ❖ Určen pro **všechny operační programy** financované z ESI fondů v období 2014 – 2020
- ❖ Zajišťován Ministerstvem pro místní rozvoj (365 dní, od 4:00 do 24:00 hodin)
- ❖ Sjednocení terminologie, např. pojem **depeše**
- ❖ Role: **editor , čtenář, signatář**
- ❖ Žádost musí být podepsána **kvalifikovaným elektronickým podpisem** a žadatel musí mít **aktivní datovou schránku**
- ❖ **V IS KP14+ pro každou výzvu samostatný formulář pro podporu**

SPOLUFINANCOVÁNÍ – ZÁKLADNÍ ROZDĚLENÍ

Typ příjemce	Zajištění národního podílu
Organizační složky státu a jejich příspěvkové organizace, státní vysoké školy Sociální partneři, svazy Nestátní neziskové organizace (NNO) MAS jako celek	Příjemce: až 0 % SR: celý národní podíl
Územní správní celky a jimi zřizované organizace Veřejné vysoké školy Výzkumné organizace (dle zákona č. 130/2002 Sb.)	Příjemce: min. 5 % SR: zbytek národního podílu
Školy a školská zařízení (zapsané ve školském rejstříku)	Příjemce: min. 5 % SR: zbytek národního podílu (ale ŘO může snížit)
Obchodní společnosti, OSVČ, Družstva, Státní podniky	Příjemce: celý národní podíl SR: 0%

FINANČNÍ TOKY



- ❖ Režim financování **uveden v konkrétní výzvě**
- ❖ Režim **ex ante** (zálohové financování)
 - Podpora poskytována zálohově ještě před uhrazením nákladů příjemcem
 - **Princip: první zálohová platba** (předpokládané výdaje od zahájení realizace až do konce 2. měsíce po nejzazším termínu pro předložení první zprávy o realizaci), **další zálohové platby** (součet vzniklých a vyúčtovaných výdajů zařazených do jednotlivých zpráv o realizaci, který je očištěný o čisté příjmy), **závěrečná platba** (rozdíl mezi dosud poskytnutou podporou a celkovou výší způsobilých výdajů, opět očištěno o čisté příjmy projektu)
- ❖ Režim **ex post** (nezálohové financování)
 - Podpora je příjemci poskytována na základě vzniklých prokázaných a schválených způsobilých výdajů, očištěných o čisté příjmy
- ❖ Projekty organizačních složek státu a jejich příspěvkových organizací
 - Specifická forma ex post financování



ROZŠÍŘENÍ DEFINICE NEPŘÍMÝCH NÁKLADŮ

- ❖ Prostředky poskytované na tzv. **nepřímé náklady byly oproti předchozímu programovacímu období navýšeny** (až na 25 %, přesnou výši určuje konkrétní výzva)
- ❖ Současně došlo k **rozšíření definice** toho, co je do **nepřímých nákladů** zařazeno:
 - **výdaje na zajištění řízení projektu, administrativa, účetnictví, personalistika, podpůrné procesy pro provoz projektu** (pracovník nepracuje s cílovou skupinou nebo pro ni nepřipravuje výstupy)
 - **cestovní náhrady realizačního týmu, občerstvení/stravné jak pro realizační tým, tak pro cílovou skupinu**
 - **spotřební materiál, zařízení, vybavení, prostory pro realizaci**

PRACOVNÍ ÚVAZEK



Pracovní úvazek - maximálně 1,0

- Pracovní úvazky zaměstnance se nesmí překrývat a není možné, aby byl placen za stejnou práci **vícekrát**.
- Úvazek osoby, u které je odměňování i jen částečně hrazeno z prostředků projektu OPZ, může být **maximálně 1,0** dohromady u **všech subjektů** (příjemců a partnerů) zapojených do daného projektu (tj. součet veškerých úvazků zaměstnance u zaměstnavatele/ů včetně případných DPP a DPČ nesmí překročit jeden pracovní úvazek), a to po celou dobu zapojení daného pracovníka do realizace projektu OPZ.

VYUŽITÍ JEDNOTKOVÝCH NÁKLADŮ

Jednotkové náklady:

- ❖ Forma zjednodušeného vykazování
- ❖ Nyní ve fázi příprav
- ❖ Podpora se proplácí za dosažení předem stanoveného výstupu/výsledku, **neprokazují se jednotlivé výdaje**
- ❖ Předpokládaná oblast: **zařízení péče o děti předškolního věku** (vznik, transformace a provoz zařízení typu **dětské skupiny**)
- ❖ Předpokládaná oblast: podpory **dalšího profesního vzdělávání zaměstnanců ve firmách**



KŘÍŽOVÉ FINANCOVÁNÍ 1/2



Křížové financování je v OPZ definováno odlišně od OP LZZ
(došlo ke změně nařízení)

OPZ: do křížového financování patří výdeje za nákup infrastruktury

- ❖ za infrastrukturu se považují budovy, stavby, pozemky a technická zařízení nezbytná pro fungování budov a staveb, s nemovitostmi pevně spojená (vodovod, kanalizace, energetické, komunikační vedení apod.)
- ❖ za infrastrukturu se nepovažují movité a samostatně pořizované věci využívané při realizaci projektů (vybavení, nábytek, učební pomůcky, přístroje sloužící k výuce nebo používané při výzkumu a vývoji apod.)
- ❖ v textu konkrétní výzvy vymezeny podrobnější informace o křížovém financování

KŘÍŽOVÉ FINANCOVÁNÍ 2/2



- ❖ Podíl výdajů na **křížové financování nesmí** v rámci celkových způsobilých výdajů **za každou prioritní osu překročit 10 %** (zodpovědnost za dodržení limitu má ŘO).
- ❖ **Na úrovni projektu z pravidel OPZ žádný limit nevyplývá** (resp. platí **omezení pro rozsah investičních výdajů** v projektu ve výši max. **50 %** způsobilých výdajů).
- ❖ **ŘO může ve výzvě** k předkládání žádostí o podporu **stanovit limit pro křížové financování** v projektech v návaznosti na zaměření výzvy a také s ohledem na rozsah využití křížového financování v jiných podpořených či plánovaných projektech.

HODNOCENÍ SOUTĚŽNÍCH PROJEKTŮ

- ❖ **Hodnocení přijatelnosti a formálních náležitostí:** lhůta 30 dnů (+ 10 dnů)
 - **posuzování souladu s výzvou** (oprávněnost žadatele, cílové skupiny, adekvátní způsobilé výdaje, aktivity projektu, trestní bezúhonnost, horizontální principy atd.),
 - **úplnost žádosti** včetně všech požadovaných příloh a podpisu oprávněnou osobou.



- ❖ **Věcné hodnocení:** lhůta 80 dnů (+ 20 dnů),
 - **min. 2 individuální hodnotitelé**, popřípadě min. pětičlenná komise hodnotitelů, výsledkem je přidělení bodů, (arbitrážní hodnocení třetím hodnotitelem – pokud se hodnocení odlišují)
 - **Kritéria:** Potřebnosti (35%), Účelnosti (30%), Efektivnosti a hospodárnosti (20%) a Proveditelnosti (15%) (viz tabulka)

Pozn. Hodnocení upravuje každá konkrétní výzva zvlášť

HODNOCENÍ A VÝBĚR PROJEKTU

Kritéria věcného hodnocení soutěžních projektů (mimo inovačních)

Skupina kritérií (max. počet bodů)	Název kritéria (max. počet bodů)
Potřebnost (35)	1 Vymezení problému a cílové skupiny (35)
Účelnost (30)	2 Cíle a konzistentnost (intervenční logika) projektu (25)
	3 Způsob ověření dosažení cíle projektu (5)
Efektivnost a hospodárnost (20)	4 Efektivita projektu, rozpočet (15)
	5 Adekvátnost monitorovacích indikátorů (5)
Proveditelnost (15)	6 Způsob zapojení cílové skupiny (5)
	7 Způsob realizace aktivit a jejich návaznost (10)
	8 Ověření administrativní, finanční a provozní kapacity žadatele (nebodované)

HODNOCENÍ INOVAČNÍCH PROJEKTŮ V PO 3

- ❖ Inovační projekty
- ❖ Věcné hodnocení předběžné žádosti: lhůta 60 dnů (+ 20 dnů)
 - provádí hodnotící komise, kvalita projektu vyjadřovaná slovně, pokud je žádost vyhovující, tak žadatel je vyzván k rozpracování žádosti
 - **Kritéria:** potřebnost, novost, dopad inovace a zapojení inovačních aktérů
- ❖ Věcné hodnocení plné žádosti: lhůta 80 dní (+ 20 dnů)
 - Min. 2 individuální hodnotitelé nebo hodnotící komise
 - **Kritéria:** Potřebnosti 35%, Účelnosti 35%, Efektivnosti 20%, Proveditelnosti 10%



PREVENCE CHYB V ZADÁVACÍCH ŘÍZENÍCH



OP LZZ: Časté chyby v zadávacích řízeních

OPZ: Veškerá zadávací řízení podléhají **ex ante kontrole**

- ❖ Příjemce musí při přípravě i v průběhu zadávacího řízení počítat s časem nezbytným na kontroly ŘO
- ❖ **Kontroly týkající se výběru dodavatele:**
 - před vyhlášením zadávacího řízení
 - před podpisem smlouvy s vybraným dodavatelem poté, co zadavatel provedl posouzení a hodnocení nabídek
 - před podpisem dodatku ke smlouvě s dodavatelem
- ❖ Případné připomínky jsou doporučující, není povinnost je zohlednit, odpovědným subjektem za řádná provedení zadávacího řízení je zadavatel

PODPOŘENÉ OSOBY



❖ Bagatelní podpora

Jedná se o limit minimálně 40 hodin (bez ohledu na počet dílčích zapojení do projektu), z čehož alespoň 20 hodin nemá charakter elektronického vzdělávání (e-learning, webináře apod.).

❖ Monitorování v IS ESF 2014+

Každý účastník projektu (podpořená osoba) se do systému zapisuje s využitím jména, příjmení, bydliště a data narození, přičemž osoby, které nejsou identifikovány do této míry detailu, **nemohou být započteny mezi podpořené osoby.**

V odůvodněných případech lze poskytovat **podporu i osobám** bez znalosti jejich totožnosti (např. oběti trestných činů), je ale potřebné zdůvodnění, proč nemohlo dojít k zaznamenání jejich údajů. Tyto osoby se **nezapočítávají do indikátorů.**

DALŠÍ ZDROJE INFORMACÍ



❖ Odbor podpory projektů (86):

Kontakt na sekretariát: **Bc. Jana Kaňáková,**

Kartouzská 4, Praha 5 (metro B Anděl, nejedná se o hlavní budovu MPSV)

Tel. 950 195 747

E-mail: jana.kanakova@mpsv.cz

❖ Internetové stránky: www.esfcr.cz/aktuality-seminare-opz

Aktuality, semináře k vyhlášeným výzvám pro potenciální žadatele, kontaktní osoby k vyhlášeným výzvám, klíčové příručky a návody

❖ Fórum ESF: <https://forum.esfcr.cz/>

Možnost pokládání otázek, přehled již položených a zodpovězených otázek



Evropská unie
Evropský sociální fond
Operační program Zaměstnanost

DĚKUJI VÁM ZA POZORNOST

Lenka Kaucká
lenka.kaucka@mpsv.cz