

ŠKOLA SRDCE SOUSEDSTVÍ

•••••
pěšky • městem •
•••••





CESTA DO ŠKOLY JE VÍC NEŽ JEN DOPRAVA

To, co děti zažívají a co je obklopuje

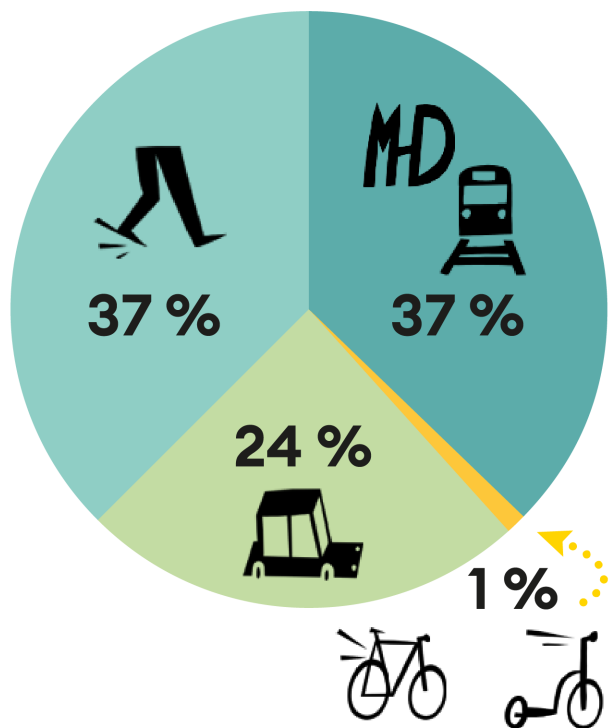
Osvojování vzorců chování

Znalosti a dovednosti

Pravidelný pohyb

Socializace

JAK CESTUJÍ ČESKÉ DĚTI DO ŠKOLY





SEBEREALIZACE

MOHU SE AKTIVNĚ PODÍLET

UZNÁNÍ

PATŘÍM SE, POČÍTÁ SE SE MNOU

SOUNÁLEŽITOST

ZAŽÍVÁM ZDE PRÁTELSTVÍ A BLÍZKOST

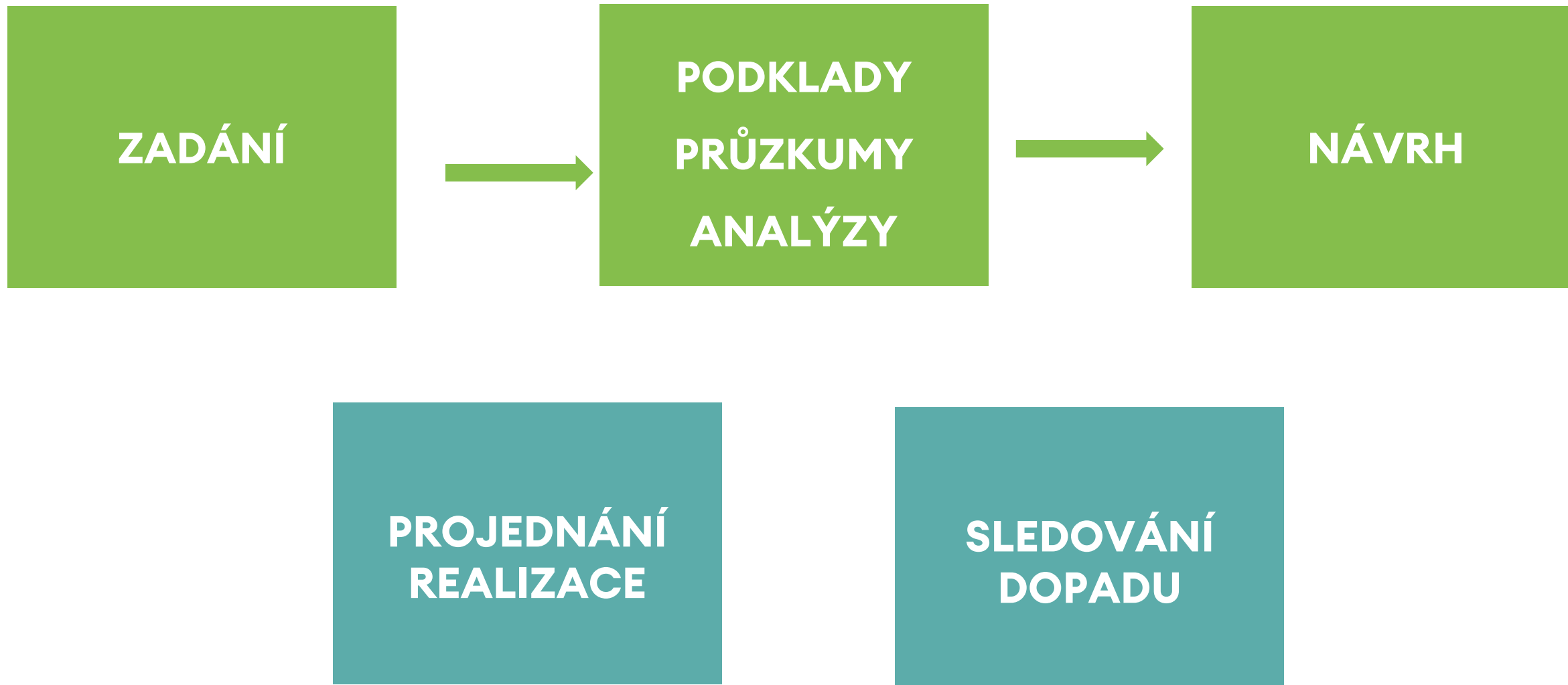
JISTOTA A BEZPEČÍ

JSEM SAMOSTATNÝ(Á), ZODPOVĚDNÝ(Á) A RESPEKTUJI OSTATNÍ

BIOLOGICKÉ A FYZIOLOGICKÉ POTŘEBY

NEHROZÍ MI NEBEZPEČÍ

PRINCIPY NAVRHOVÁNÍ OKOLÍ ŠKOL



PRŮVODCE

ZKLIDŇOVÁNÍM DOPRAVY

A TVORBOU

VEŘEJNÝCH PROSTRANSTVÍ

V OKOLÍ ŠKOL

Ing. Květoslav Syrový a kol.

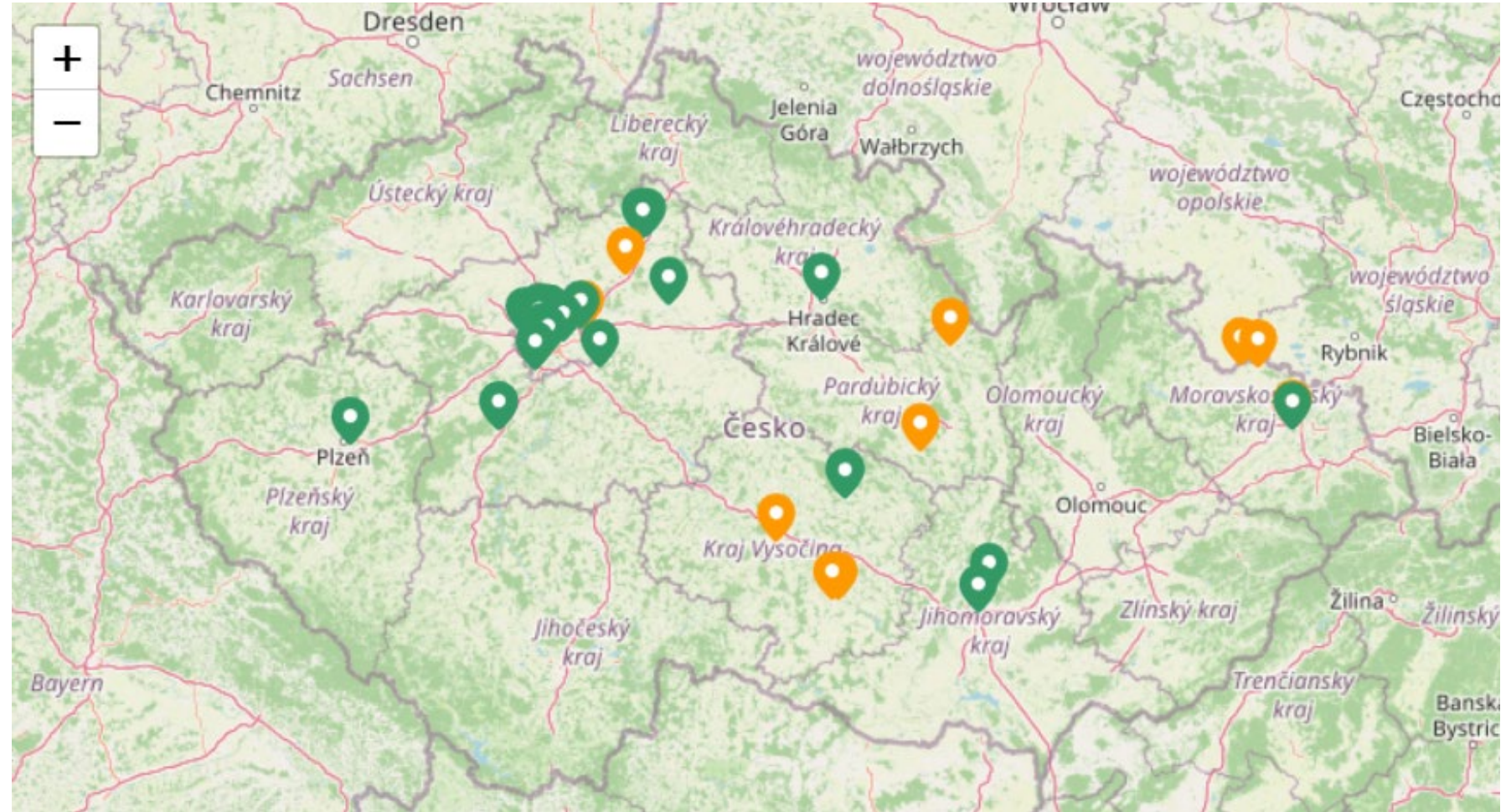


www.peskymestem.cz



pešky • městem



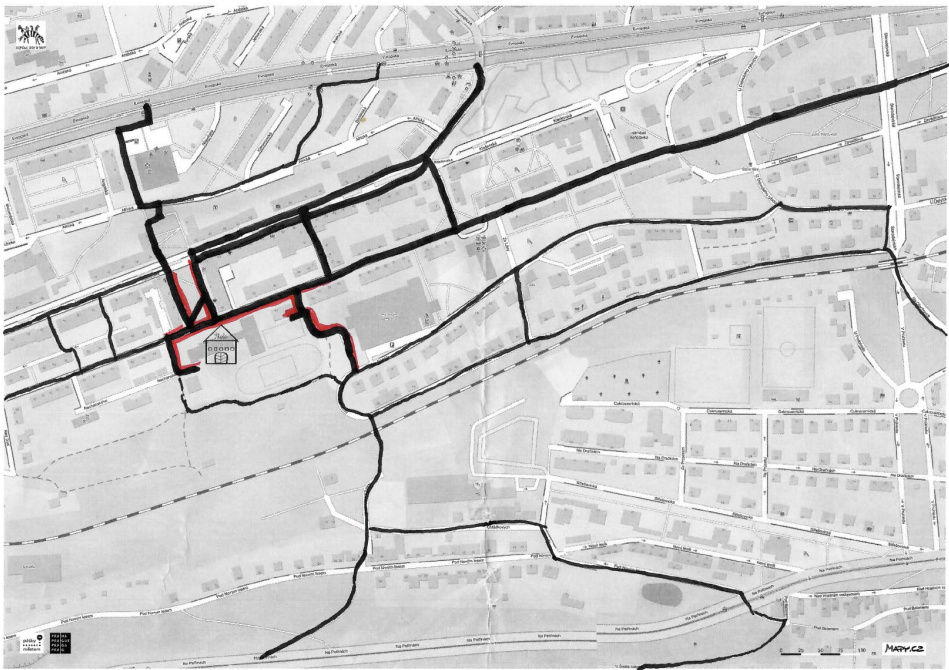


Režim školní ulice jako dopravně-organizační opatření definují Technické podmínky Ministerstva dopravy [Zásady zklidňování dopravy na pozemních komunikacích v obcích TP 132 \(Odd. 9.21\)](#).

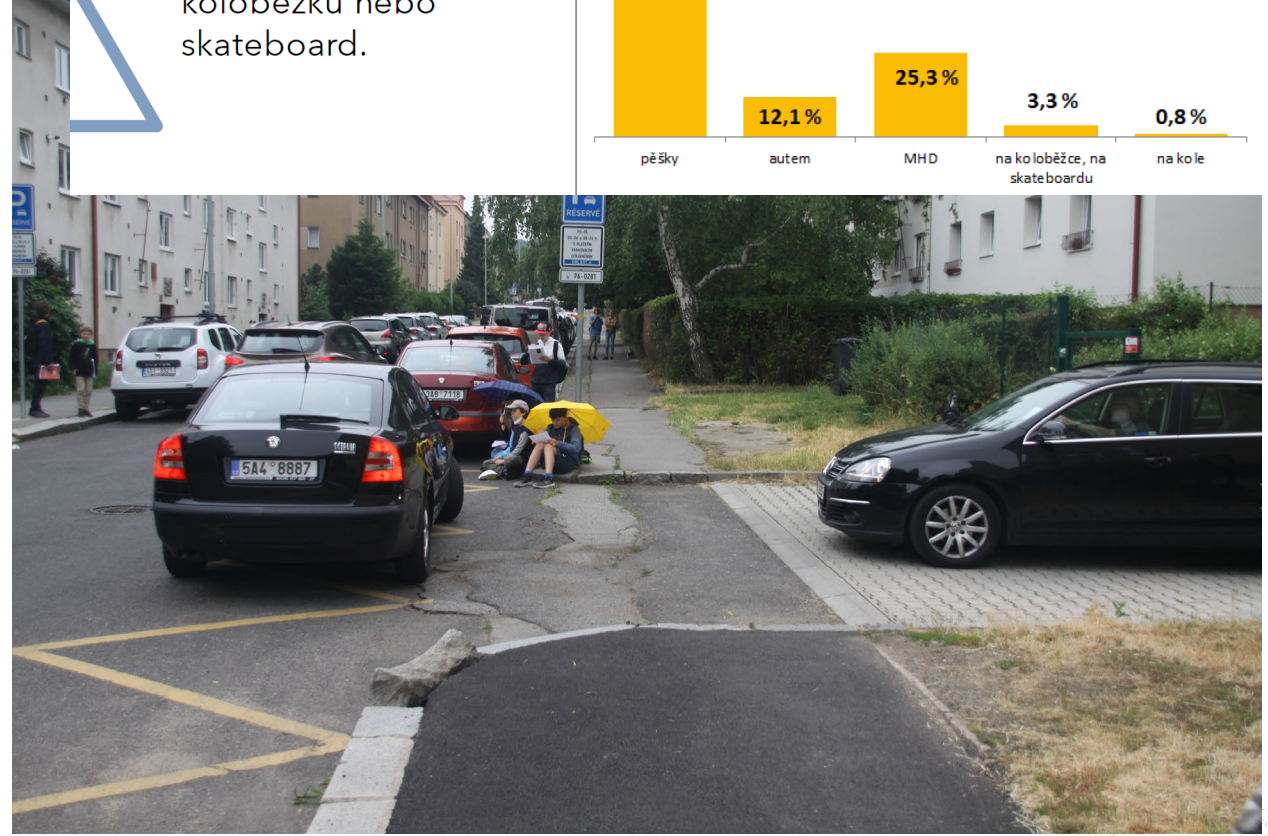
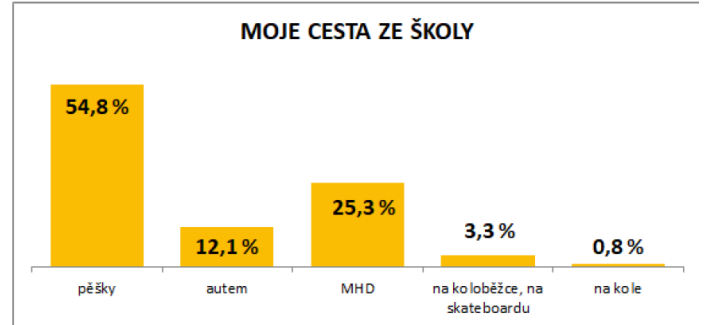
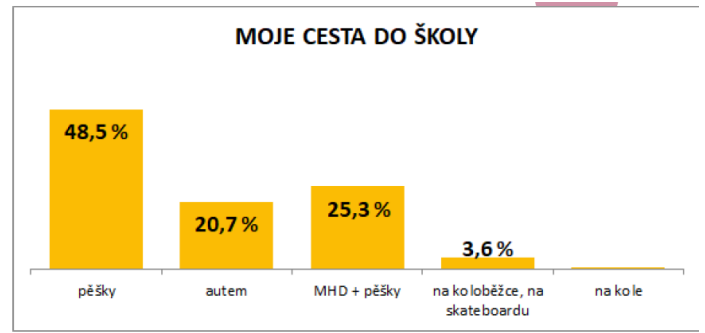
ŠKOLNÍ ULICE

ZŠ Na Dlouhém lánu

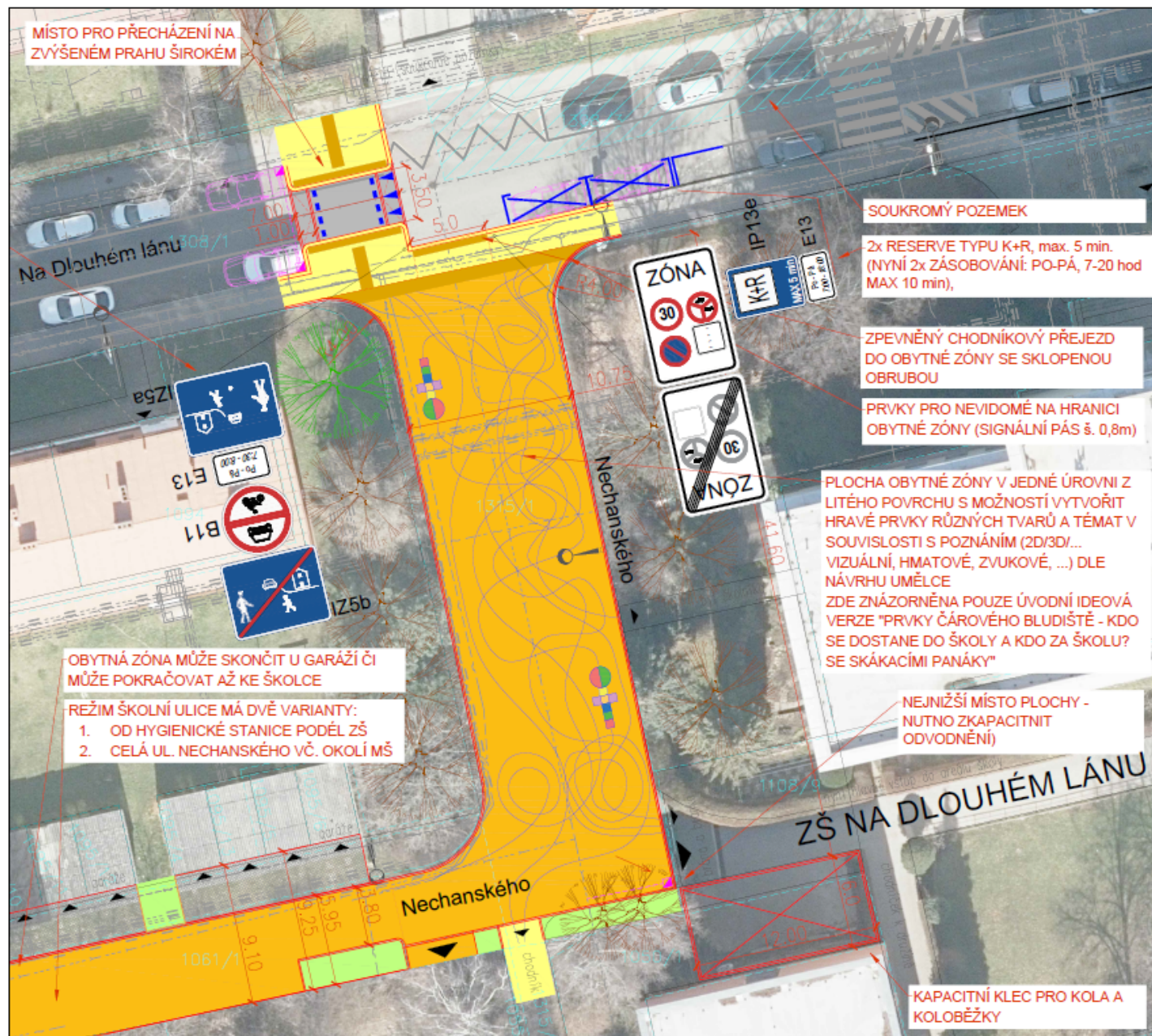




- Většina dětí chodí do školy i ze školy pěšky.
- Ráno zhruba 21% jezdí autem, ze školy pak už jen 12%.
- Zhruba čtvrtina se přibližuje MHD.
- Jen malé procento zatím využívá kolo, koloběžku nebo skateboard.



BEZPEČNÉ CESTY DO ŠKOLY - ZŠ Na Dlouhém lánu



Nechanského x Na Dlouhém lánu NÁVRH - VARIANTA 1 "PLAY STREET"

NAVRHOVANÉ ÚPRAVY:

1. Změna dopravního režimu v ul. Nechanského (z MK III na MK IV: OBYTNÁ ZÓNA)
2. Stavební úprava do jedné úrovně a jedné plochy
3. Redukce 5 stání rezidenční zóny v ul. Nechanského (P8-0292)
4. UMĚLECKÉ INTERVENCE (TRVALÉ, DOČASNÉ) - samostatná realizace
5. Drobná revize značení ZPS v ul. Na Dlouhém lánu (+1 stání u přechodu, -1 stání v prostoru místa pro přecházení, bilance parkování = 0)
6. V ul. Na Dlouhém lánu nové místo pro přecházení na zvýšeném prahu
7. Parkování pro kola a koloběžky v areálu školy

LEGENDA

- hranice parcel
- současná hrana
- současně značení
- nový obrubník / hrana
- nové vodorovné dopravní značení
- nové prvky pro nevidomé (varovné a signální pásy)
- nová vozovka - asfalt
- nová vozovka - dlažba
- nový chodník / chodníkový přejezd
- nový povrch obytné zóny (probarvený asfalt?)
- travnatá plocha
- vlečná křivka největšího rozměrného vozidla
- rozhledy / rozhledové trojúhelníky
- nový stožár veřejného osvětlení (přivícení přechodu)
- nová uliční vpusť - odvodnění komunikace
- současný / nový strom

mipový podklad: IPR, © Pfláplavatelé OpenStreetMap

objednatel studie:	Magistrát hlavního města Prahy Odbor rozvoje a financování dopravy (RFD) Mareškově nám. 2, 110 00 Praha 1 IČ: 00429030044502021
zhotovitel studie:	Syrový - dopravní ateliér, s.r.o. Břuzevská 295/14, Praha 2, 120 00, IČ: 085 51 731 tel: +420 731 701 027, syrovky.k@gmail.com Ing. Květoslav Syrový
koordinátor programu Bezpečné cesty do školy:	Přítoky městem, z.s. Machova 13, 180 00 Praha 6 tel: +420 775 085 435, info@prikymestem.cz Program Bezpečné cesty do školy je podporován hlavním městem Prahou.
záměr:	BEZPEČNÉ CESTY DO ŠKOLY ZŠ a MŠ Na Dlouhém lánu, PRAHA 6 DOPRAVNÍ STUDIE
příloha:	NÁVRHY MÍSTO 1 - FÁZE 2 Nechanského x Na Dlouhém lánu
formát:	A3
datum:	30 / 11 / 2021
měřítko:	1 : 250
číslo přílohy:	D_1 - 1

Milí rodiče!

Vaše děti se každé ráno vydávají do školy a každé odpoledne pak míří zpět domů nebo za jinými zájmy. Všichni si přejeme, aby jejich cesty byly bezpečné a vždy je dovedly k vytyčenému cíli.

Je nepochybné, že dítě, které chodí do školky či školy pravidelně pěšky (nebo jezdí na kole), si osvojuje kompetence, které pak využívá celý život – umí se pohybovat v dopravním provozu, registruje orientační body v terénu, má dobrou vzdálenost a času. Dítě dopravené často autem bývá naopak v nenadých situacích bezradné. Každodenní trénink v podobě aktivní cesty do školy – ať už se dítě pohybuje samo, s kamarády či v doprovodu rodičů – mu umožňuje samostatnost, zodpovědnost, slední řadě i zdraví a tělo. Přijeme vám vřelá slova!

Jak na to

Vložit čas a energii do cesty dětí do školy je nost. Pro děti bude let cestu s kamarády s rodiči děti v sou nabídnout doprovod p

1. NACVUJEME SI
Pokud bude dítě chodit, celou trasu s ním nejlépe opakovaně. Pojet na kole samostatně kontrolujeme, že si po

2. VYBERME, KDE
Pokud dítě musí běhn zovku, najdeme spomísto na přecházení.

3. UKÁŽME, JAK P
Při přecházení vozovky, hledáme na obě strale obězřetně.

1. Krizovatka h
lanu



Dobře se rozhlédněte! Možná popojí mezi parkujícími auty a vidět. Bezpečnější je přecház

UPOZORNĚNĚ NA MÍSTĚ, KDE JE TŘEBA SI DÁVAT POZOR

Takové potenciálně rizikové místo může být například překonání vozovky, ale i pohyb okolo zastávky MHD, místo legálního vjíždění auta na chodník, různé překážky ve viditelnosti, parkující auta apod.

Vyrazíme



MÁŠ VOLNOU CESTU?

Před vstupem na vozovku se vždy předsvědčí, že má cestu volnou. Nespoléhá se pouze na svůj sluch a pozorně se rozhlédne – cyklista či automobil na elektrický pohon se mohou přiblížit velmi tiše.

VAJ OTOBĚ ŘIDIČ?

OPATRNOST I V OBYTNĚ A PĚŠÍ ZÓNĚ

Při pohybu v obytné zóně má právo využit k chůzi vozovku – pravdou ale je, že na to řidič může zapomenout. Pamatuji, že i v pěší zóně se mohou vyskytovat auta a cyklisté. Opatrnost je namístě za všech okolností.

DO VOZOVKY VSTUPUJÍ POUZE NA ZELENOU, DOKONČÍ PŘECHÁZENÍ MŮŽE NA ČERVENOU
Může se stát, že při přecházení vozovky na zelený signál se náhle rozsvítí červená. Dokončí přecházení, ale zbytečně se nezdržují.

PO CHODNÍK NEBO PO VOZOVCE

Chodník je pro chodce (tím je i bruslař či

DOBŘÉ CESTY ZŠ a MŠ Praha 6



ZŠ a MŠ Na Dlouhém lánu • Na Dlouhém lánu 43 • 160 00 Praha 6 • www.zsdlouhylan.cz • skola@zsdlouhylan.cz

Informace o škole

V budově se nachází základní i mateřská škola. Vchází se ze zadní strany, kde je přímo vstup do láten. Ke vstupu do budovy je možné přijít z ulice Nechanského nebo okolo jídelny a školního hřiště. U zadního vstupu do školy se nacházejí stojany na kola a koloběžky.

Jak do školky – doporučení

Pěšky
• Od Bořislavy jděte ulicí Liberská, pokračujte Pod Kladsnou silnicí až k rozcestí a dále ul. Na Dlouhém



ěre není na chodce vidět, ale je lepší, když vás jde víc. Nechodte tudy sami potmě.

bo tramvajemi (20 a 26 do zastávek Bořislava či Sidlišná Červený Vrch). Na Bořislavku dojíždí lána výše. Příjemná, a dokonce stejně dlouhá cesta jako od Bořislavy je i pěší trasa od tramk a kolem zahradnictví Chládek.

ěvé ranní dovození dětí zde činí prostor nepřehledným. **Ulice Nechanského mezi školou a pěšky, na kole či koloběžce.**

da je, že odtud můžete vyjet rovnou na Bořislavku či Červený vrch a nemusíte zajižet před Š max. na 5 minut a též dvě místa pro MŠ max. na 10 minut v ulici Na Dlouhém lánu vždy

hém lánu, před č. p. 41, kde chybí jedna řada parkovacích stání, dispozí vždy, a to v rámci rezidenčních parkovacích zón v ul. Na Dlouhém lánu. Kladsná Pod Kladsnou silnicí či Na Roztllu. **Mezi 6:00 a 8:00 PO-PÁ jsou zóny placeného stání**

6 Starodějovická x Zavadilova
7 Zkratka ze Střešovic

Auto zde jezdí hodně rychle, dobře se rozhlédněte na chodníku i na prostředním okraji pásu.
Raději tudy nechoďte sami nebo potmě. Nikdy nepřebíhajte koleje, když jede vlak (blízká-li výstavná světa).

ŠKOLNÍ ULICE NECHANSKÉHO od 4. 4. 2022

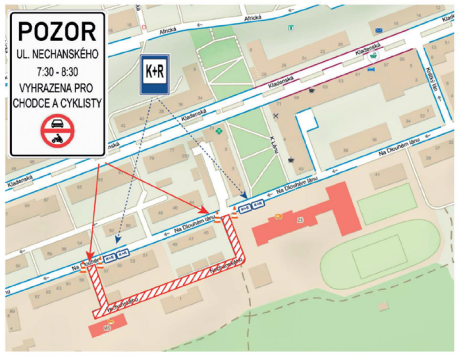
Školní ulice NECHANSKÉHO je projekt, který společně realizují a 4. 4. 2022 uvádějí do provozu ZŠ a MŠ Čtyřlístek Na Dlouhém lánu, MŠ Na Dlouhém lánu, Městská část Praha 6, Hlavní město Praha a organizace Pěšky městem, z. s. Opatření slouží pro zklidnění dopravy u školy a školky a zajištění větší bezpečnosti všech, kteří do obou institucí míří pěšky, na kole, koloběžce či MHD. Školní ulice úspěšně funguje řadu let nejen v mnoha evropských městech, ale také u několika škol v České republice, jako třeba u ZŠ Hanspaulka na Praze 6.

CO TO ZNAMENÁ?

Jde o úpravu dopravního provozu ulice Nechanského na jednu hodinu, kdy děti docházejí do školky a školky. **Od 4. 4. 2022 bude ve dnech školního vyučování v čase 7:30–8:30 omezen vjezd všech motorových vozidel do ulice Nechanského, a to z obou směrů.** Zákaz vjezdu bude proveden dopravními značkami a také fyzickou zábranou z dopravních kuželů. Pohyb vozů integrovaného záchranného systému a vjezd stálých rezidentů omezen nebude. Pro rodiče budou vyznačena 2 K+R parkovací stání.

ČEHO CHCEME DOSÁHNOUT?

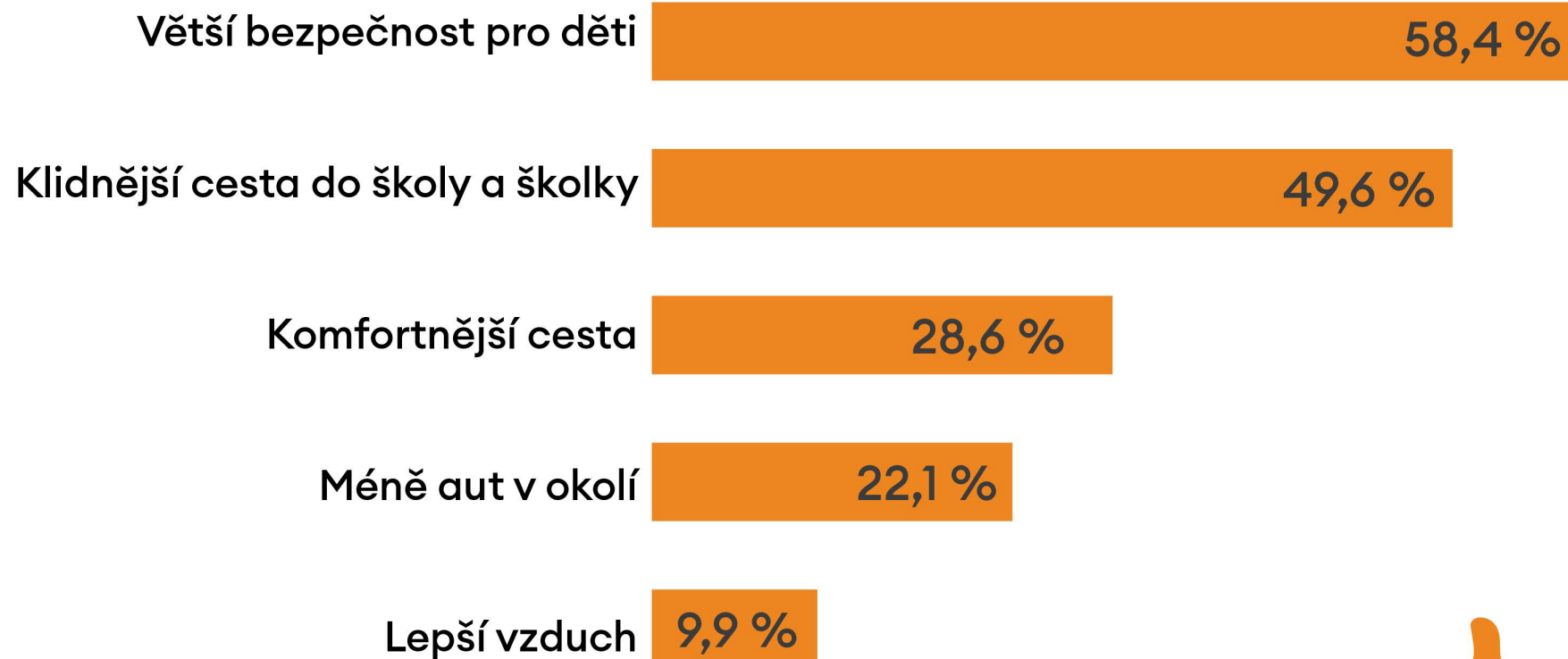
- zajistit bezpečnější příchod dětí do školky a klidnější okolí,
- inspirovat rodiče a děti, jak bezpečně dorazit do školky bez využití automobilu,
- podpořit samostatnost dětí a pomoci jim osvojit si kompetence, jak se pohybovat v dopravním provozu,
- podporovat zdravější ovzduší v blízkosti školky.



Máte dotaz nebo podnět?
Neváhejte se obrátit na paní Annu Kroupovou, ZŠ Na Dlouhém lánu, akroupova@zsdlouhylan.cz.



Přínosy školní ulice Nechanského



Více než 2/3 dětí a rodičů hodnotí školní ulici kladně.

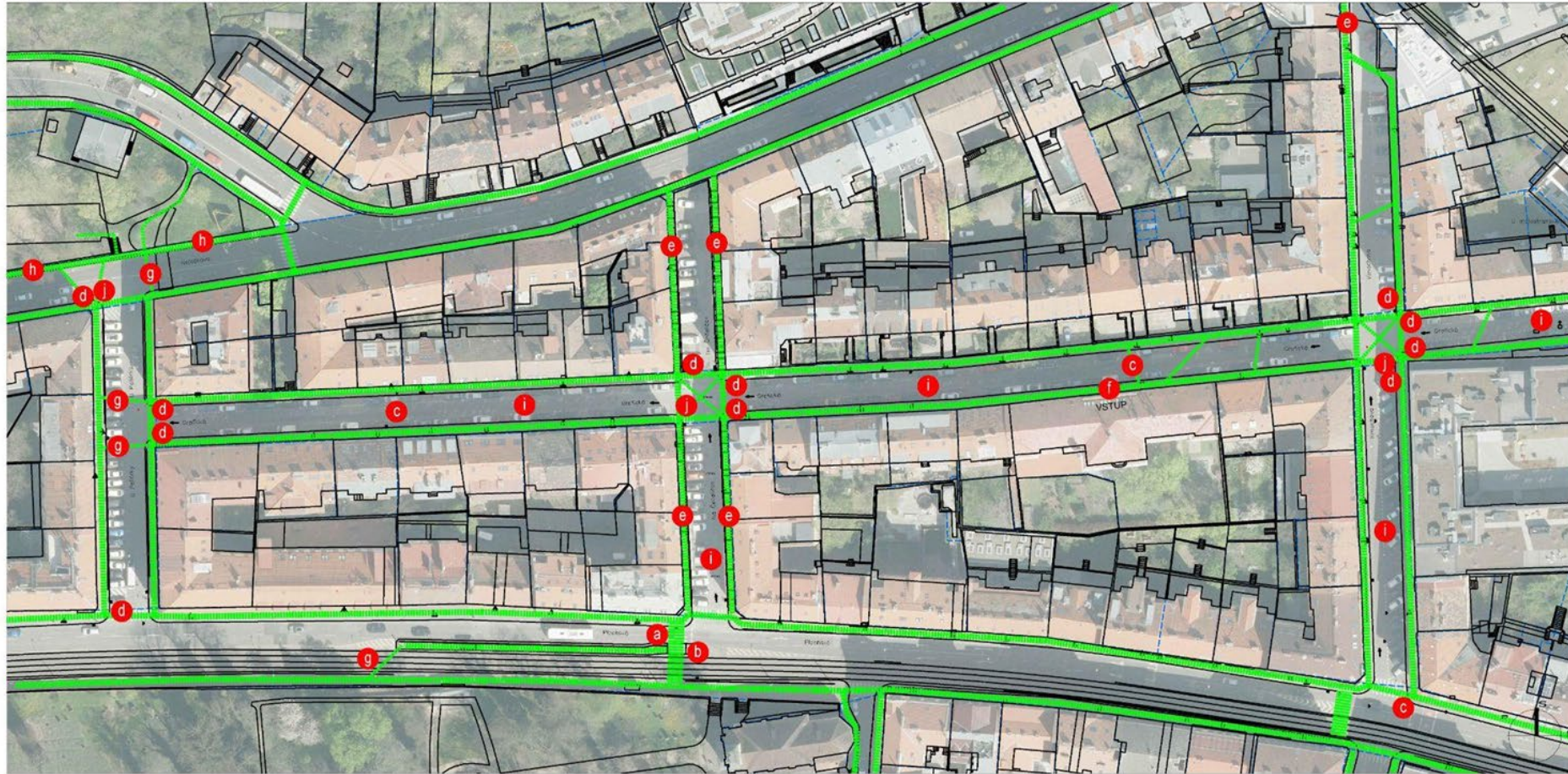
ASFALT ART

ZŠ Grafická





ANALYTICKÁ SITUACE DOPRAVNÍCH PROBLÉMŮ OKOLÍ ZŠ GRAFICKÁ Z HLEDISKA DOPRAVY DĚTÍ DO / ZE ŠKOLY



PODROBNÉ PROBLÉMY V ÚZEMÍ:

- a. Krátký signál volno přes celou komunikaci (1x jízdní pruh + tramvajová trať)
- b. Úzký ostrůvek = běžný 4,0m široký přechod je pro chodce (v dopravní špičce) úzký
- c. Transitující vozidla = rychlá jízda, absence prvků zklidnění vyjma křižovatkových předností zprava
- d. Chybí zajištění adekvátních rozhledů pro bezpečné přecházení
- e. Bariérové chodníky
- f. Úzký prostor vstupu / absence rozptylového prostoru před vchodem budovy veřejného vybavení
- g. Podružně neřešené (poptávané) vazby přecházení
- h. Úzký chodník (lze stavebně rozšířit)
- i. Jednosměrná komunikace pro jízdu na kole
- j. parkování v křižovatce



mapový podklad: IPR

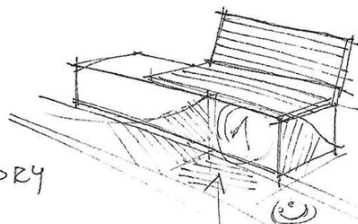
objednatel studie:	Městská část Praha 5 Úřad městské části Praha 5 nám. 14. října č. 4, 150 22, Praha 5 OBU č. 0020/OUR/23	
zhotovitel studie:	Syrový - dopravní ateliér, s.r.o. Brněnská 266/14, Praha 2, 120 00, IČ: 085 91 731 tel. +420 731 701 027, syrovyy_k@gmail.com Ing. Květoslav Syrový, ČKAIT ID 0013654	
záměr:	ZVÝŠENÍ BEZPEČNOSTI DOPRAVY V OKOLÍ ZŠ GRAFICKÁ NESTAVEBNÍ ÚPRAVY	
příloha:	ANALYTICKÁ SITUACE OKOLÍ ZŠ GRAFICKÁ	
formát:	A3	datum: 20. 11. 2023
měřítko:	1 : 1 000	číslo přílohy: B.2



• POHLED Z PŘILEHLEHO
CHODNÍKU . 01/24 .

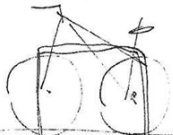
"LINE" NA
VNĚJŠÍM OKRAJI

SEZENÍ - KOSTKY / LAVICE + DŘEVO



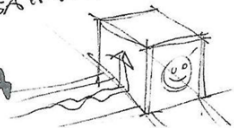
KVĚTNÍKY - "KOSTKY" / KVÁDRY

STOJANY NA KOLA



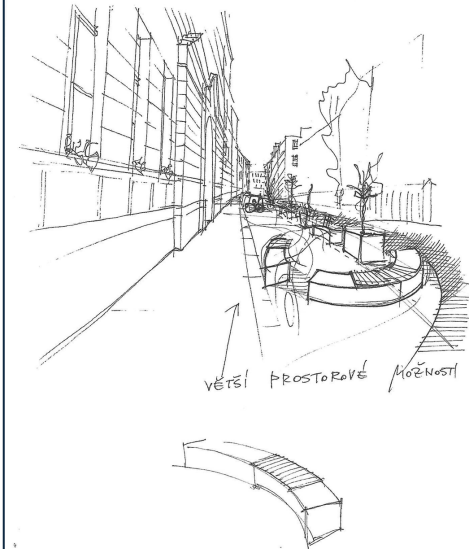
POKUD BETON,
BARVA BY MOHLA
PŘESAHOVAT

• ZŠ GRAFICKÁ' . UŽŠÍ VARIANTA



"LINE" NA
VNĚJŠÍM
OKRAJI

- ZŠ GRAFICKÁ' . UŽŠÍ VARIANTA .
- POHLED Z PROTĚJŠÍHO CHODNÍKU . 01/24 .



VĚTŠÍ PROSTOROVÉ
MOŽNOSTI

• ZŠ GRAFICKÁ' . ŠIRŠÍ VARIANTA .
POHLED Z PŘILEHLEHO CHODNÍKU . 01/24 .



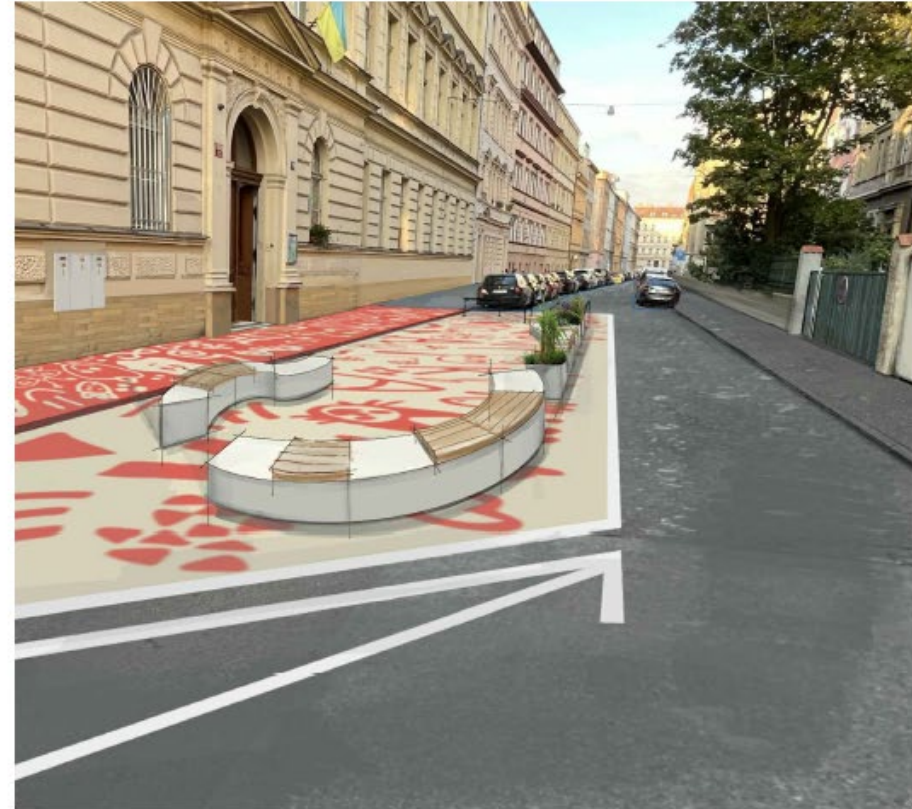
VĚTŠÍ MOŽNOST
PRACOVAT
S
PROSTOREM

• ZŠ GRAFICKÁ' . ŠIRŠÍ VARIANTA .
• POHLED Z PROTĚJŠÍHO CHODNÍKU . 01/24 .

PROSTOR PŘED ŠKOLOU - SOUČASNÝ STAV



PROSTOR PŘED ŠKOLOU - NÁVRH



NÁZEV PROJEKTU:

ZVÝŠENÍ BEZPEČNOSTI DOPRAVY V OKOLÍ ZŠ GRAFICKÁ
POMOCÍ TAKTICKÉHO URBANISMU
VÝTVARNÁ A ARCHITEKTONICKÁ ČÁST - KONCEPČNÍ NÁVRH

VÝKRES:

ZÁKRES DO FOTOGRAFIE

OBJEDNATEL:

Městská část Praha 5
Úřad městské části Praha 5
nám. 14. října 1381/4, 150 00 Praha 5
OBJ. č.

ZHOTOVITEL:

Pěšky městem, z.s.
Machova 13, 160 00 Praha 6
Mgr. Blanka Klimešová
Bc. Jakub Karlík, Ing. arch. Zuzana Vraná

FORMÁT:

A3

DATUM:

06/ 2024

MĚŘÍTKO:

číslo výkresu:

A.8





listopad 2024



prosinec 2024



květen 2025



červen 2025







06/2023

11/2023

06/2024

11/2024

6/2025

ANALÝZA

- pojmenování problémů
- dopravní průzkumy

NÁVRH

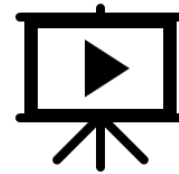
- sestavení týmu
- jednání s městskou částí
- legislativní podmínky
- workshop se školáky
- urbanistický a grafický návrh

SCHVÁLENÍ

- stanovení OOP
- povolení PČR
- jednání s TSK

REALIZACE

- nové dopravní značení
- mobiliář
- asfalt art



ASFALT ART

ZŠ M. Alše, Suchbát





říjen 2024



červen 2024



červen 2024



Pěšky do školy

Chodí s námi děti
z více než 580 škol.



pěšky 
.....
městem

 pěšky 
.....
do školy

čkp

Česká kancelář
pojistitelů

Plán podpory pohybu dětí, žáků a studentů

Klíčová aktivita 1.1 Aktivní transport z/do školy

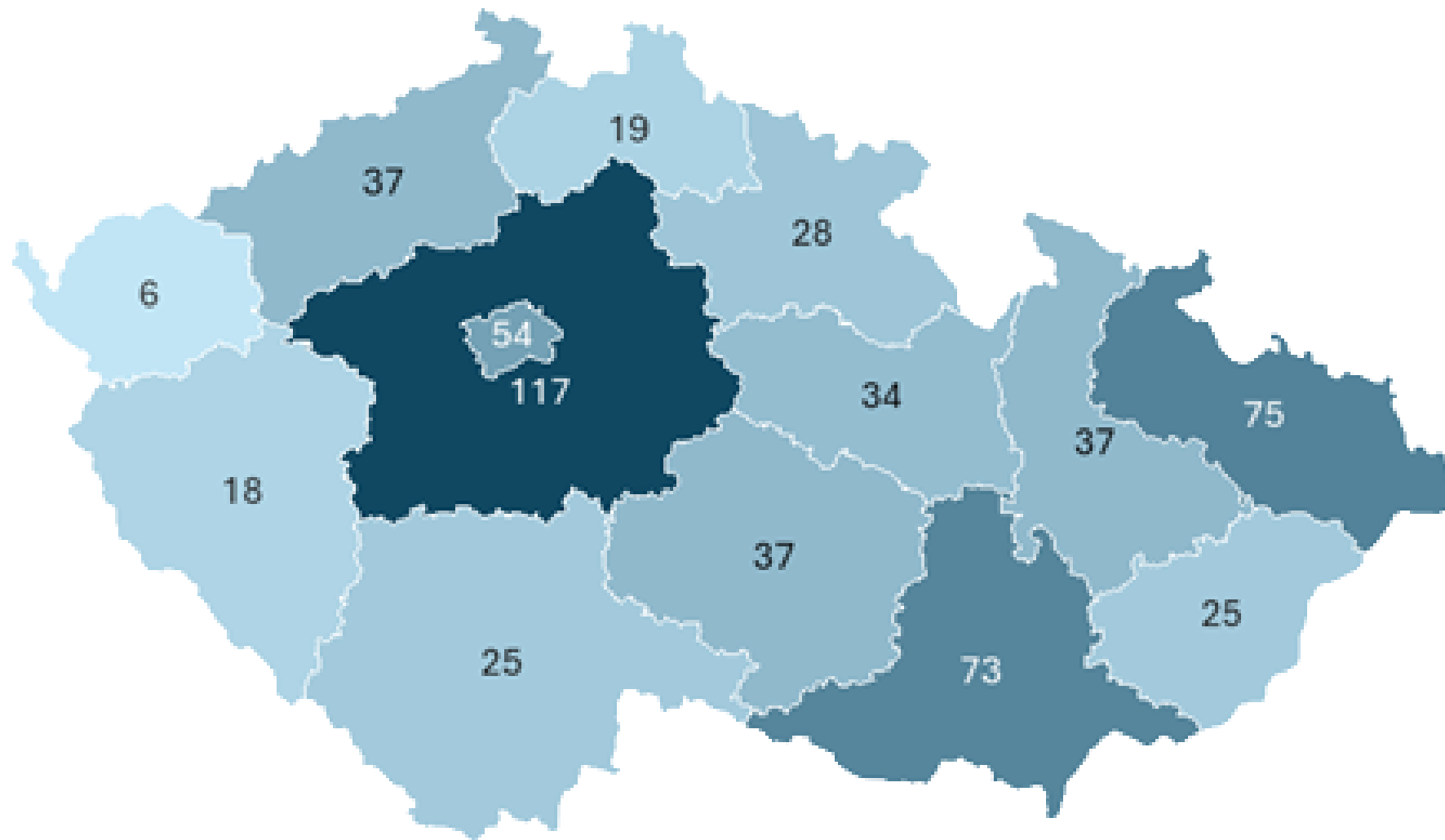
Cíl plánu podpory pohybu dětí, žáků a studentů ve školách a školských zařízeních pro období 2024–2028

Hlavním cílem opatření je podporovat a zlepšovat fyzickou kondici, zdraví a celkový pohybový rozvoj dětí, žáků a studentů. Pohybové aktivity přinášejí mnoho výhod pro tělo i mysl a mají pozitivní vliv na celkovou odolnost a kvalitu života.

Opatření č. 1	Podpora aktivního pohybového režimu žáků během celého dne
Klíčová aktivita 1.1	Aktivní transport z/do školy
Klíčová aktivita 1.2	Aktivní přestávky
Klíčová aktivita 1.3	Pohybové chvílky
Klíčová aktivita 1.4	Otevřená hřiště
Klíčová aktivita 1.5	Kampaň na podporu pohybu
Opatření č. 2	Výuka tělesné výchovy
Klíčová aktivita 2.1	Úprava RVP ZV v oblasti Člověk a zdraví
Klíčová aktivita 2.2	Úprava RVP ZŠS v oblasti Zdravotní tělesná výchova
Klíčová aktivita 2.3	Větší využití disponibilních hodin pro TV, Inkluzivní TV
Klíčová aktivita 2.4	Inovace pregraduálního studia učitelů TV



Počet škol podle krajů



Jak to probíhá?

pěšky
do školy



MOTIVUJEME

POMÁHÁME SI

UČÍME SE

ZKOUMÁME



HÝBEME SE



TVORÍME

BAVÍMÁS TO

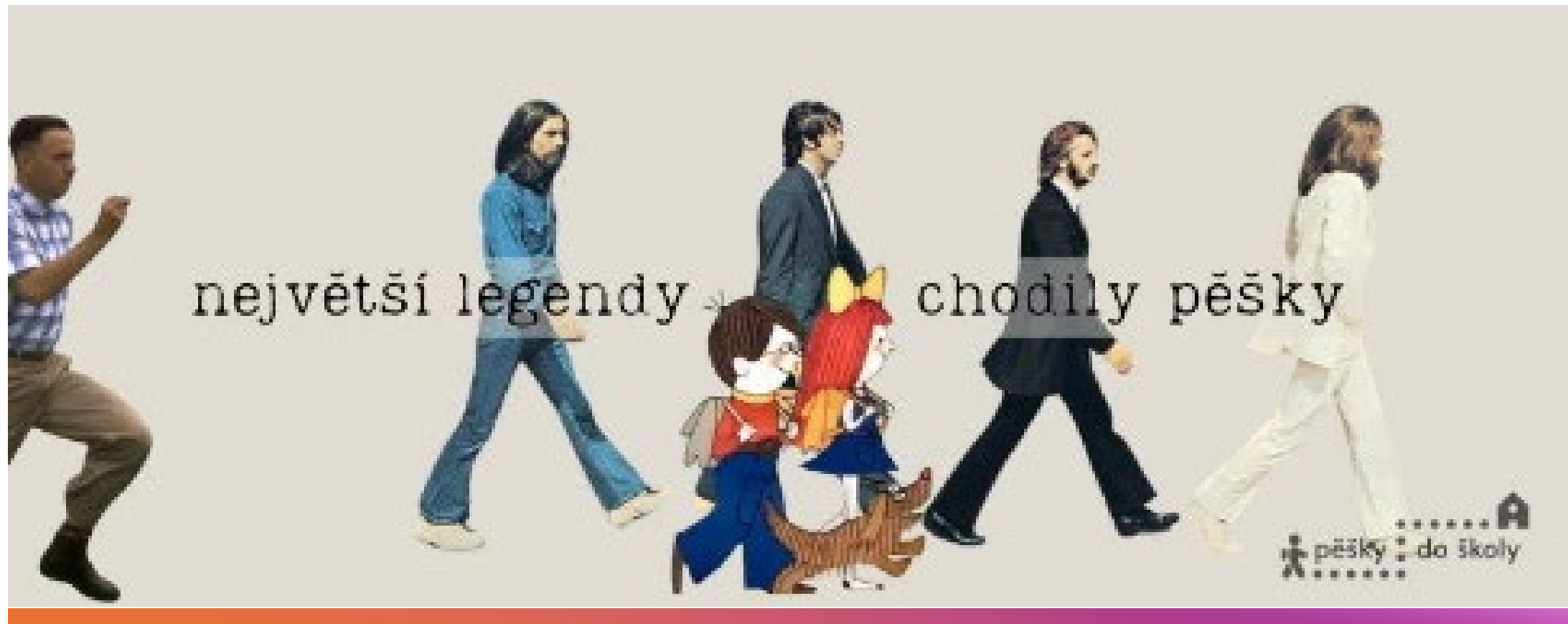


Příklady dobré praxe



Benátky nad Jizerou školní ulice





Mnichovo Hradiště komunikace



ZŠ Bratří Jandusů,
Praha 10
pěšibus



ZŠ Benešova, Třebíč

„Velkou radost jsme měli z našich druháků, kteří se pustili do badatelského výzkumu přímo před školou. S pečlivostí skutečných vědců počítali chodce i auta, sbírali data, zapisovali výsledky a hledali souvislosti. Některé výsledky nás opravdu překvapily. Své výsledky předali panu starostovi.“



ŠKOLNÍ
ULICE = SRDCE
S♡USE DSTVÍ

Děkujeme za pozornost

Blanka Klimešová
Kateřina Machová Ondřejová

Pěšky městem, z. s.

