



Spolufinancováno
EVROPSKOU UNIÍ

Operační program Životní prostředí 2021 – 2027

**Dotační možnosti
z OPŽP 2021 – 2027
pro odpadové projekty**

Jaromír MANHART

Odbor odpadového hospodářství

Státní fond životního prostředí ČR

Letní škola zdravých měst 2023

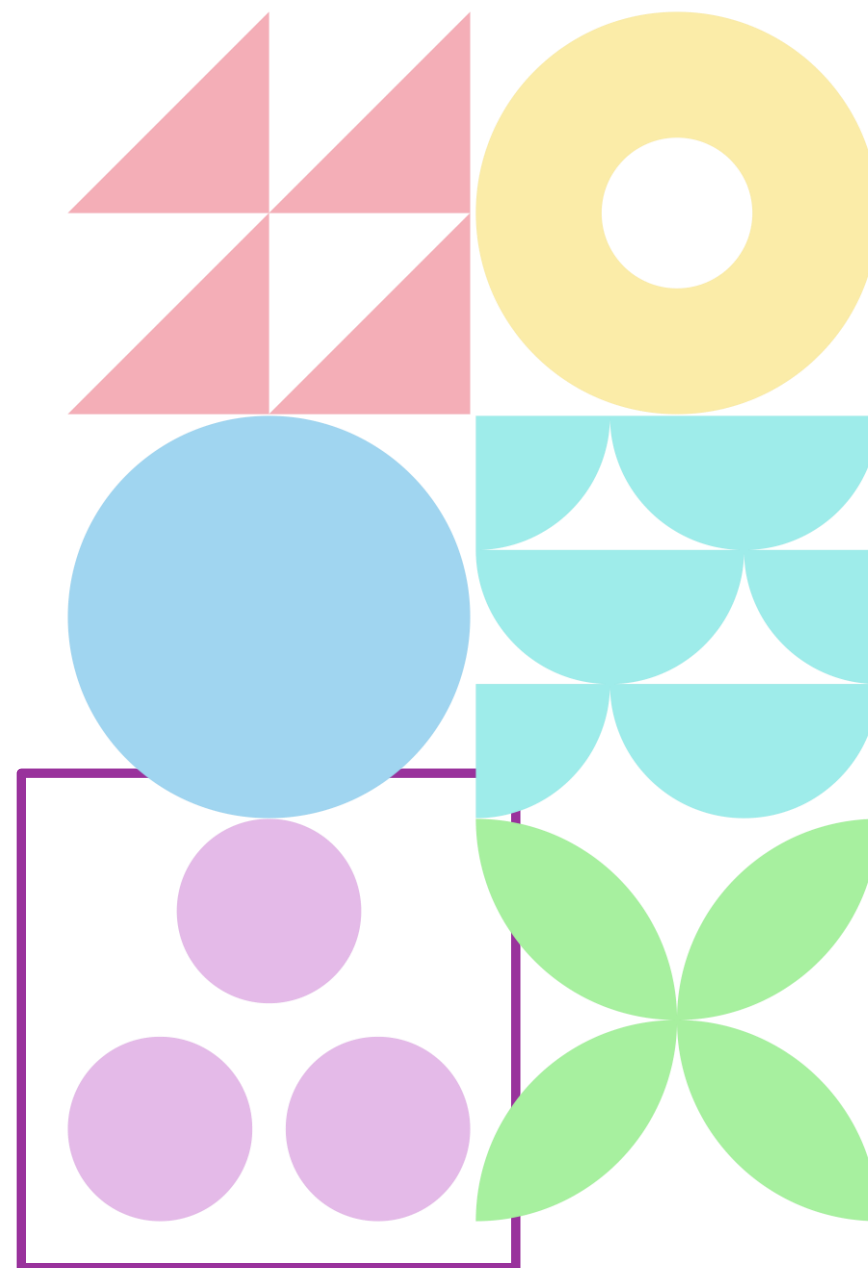
Mariánské Lázně, Hotelová škola

8. června 2023

OPERAČNÍ PROGRAM ŽIVOTNÍ PROSTŘEDÍ



Oběhové
hospodářství



11 OPATŘENÍ v rámci Specifického cíle 1.5

1. **Kompostéry** pro předcházení vzniku komunálních odpadů
2. **RE-USE centra**, opravárny a podpora prevence vzniku odpadů
3. Budování infrastruktury **potravinových bank**
4. Podpora prevence vzniku odpadů z **jednorázového nádobí** nebo jednorázových **obalů**
5. Výstavba a modernizace **sběrných dvorů**, doplnění a zefektivnění systému odděleného **sběru/svozu** zejména komunálních odpadů včetně podpory **door-to-door** systémů a zavádění systémů **PAYT** ("Pay-as-You-Throw")

11 OPATŘENÍ v rámci Specifického cíle 1.5

6. Podpora **třídících a dotřídovacích** systémů, včetně úpravy pro separaci ostatních odpadů
7. Budování zařízení pro úpravu a zpracování **čistírenských odpadních kalů** z čistíren odpadních vod včetně úpravy vyčištěných odpadních vod pro jejich opětovné využívání
8. Výstavba a modernizace zařízení pro **materiálové využití odpadů**
9. Výstavba a modernizace zařízení pro **energetické využití odpadů**, včetně **bioplynových stanic** pro zpracování odpadů
10. Budování a modernizace zařízení pro **chemickou recyklaci** odpadů
11. Budování a modernizace zařízení pro sběr a nakládání s **nebezpečnými odpady**

Základní podmínky podpory pro Specifický Cíl 1.5 - I



Aktuální výzvy: <https://opzp.cz/nabidka-dotaci>

Udržitelné nakládání s odpady

4. výzva: <https://opzp.cz/dotace/4-vyzva/> - dotačně navýšena o 200 mil. Kč

Prevence vzniku odpadů

24. výzva: <https://opzp.cz/dotace/24-vyzva/> - **dotačně vyčerpána**

Oběhové
hospodářství

Rekultivace starých skládek

16. výzva: <https://opzp.cz/dotace/16-vyzva/> - sanační výzva do 18. 11. 2023

Odstranění rizik kontaminace ohrožující lidské zdraví - Ekologické zátěže

35. výzva: <https://opzp.cz/dotace/35-vyzva/> - sanační výzva do 31. 8. 2023



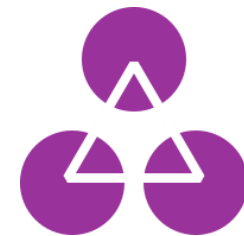
Základní podmínky podpory pro Specifický Cíl 1.5 - II

- Plně respektovat **hierarchie** pro nakládání s odpady.
- Projekt **v souladu se závaznou částí Plánu odpadového hospodářství České republiky i krajských plánů.**
- U projektů materiálového využití odpadů musí být využíváno **minimálně 60 % odpadů vstupujících** do zařízení.



Oběhové
hospodářství

Základní podmínky podpory pro Specifický Cíl 1.5 - III



Oběhové
hospodářství

- V rámci **energetického využití** odpadů **nepodporujeme v OPŽP zařízení** spadající do systému obchodování s emisními povolenkami (**ETS**).
- Nepodporujeme zařízení na energetické využití (ZEVO).
- Nepodporujeme nakládání se **směsným komunálním odpadem**.
- **Nepodporujeme** tepelné zpracování odpadů s koncovým výstupem určeným k energetickému využití, **S VÝJIMKOU MATERIÁLOVÉHO VYUŽITÍ**.
- **POZOR** na možnosti nového zákona o odpadech **komplikovaného přechodu odpad/neodpad** související s výstupním produktem/surovinou/výrobkem.

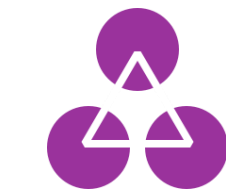
SC 1.5 Podpora přechodu na oběhové hospodářství účinně využívající zdroje

Prevence vzniku odpadů

Materiálové využití odpadů

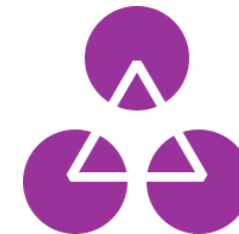
Energetické využití odpadů

Sanace starých ekologických zátěží OPATŘENÍ CÍLE 1.6



OPERAČNÍ PROGRAM ŽIVOTNÍ PROSTŘEDÍ

Specifický Cíl 1.5 – dokumenty k podávaném projektu I



Úplný seznam podmínek v Pravidla pro žadatele a příjemce podpory PrŽaP:

<https://opzp.cz/dokument/2605>

Podepsaná analýza potenciálu produkce druhů odpadů (APPO) v požadované struktuře, kdo zpracoval a **datum!**

Oběhové
hospodářství

Indikátory.

Zkrácená **projektová dokumentace** pro dodávky, celá pro stavby a **příslušná rozhodnutí.**

Vyřešený **majetkoprávní vztah** k dotčeným nemovitostem (nájem, vlastnictví).

Vyhovující **ekonomické** vyhodnocení – **kumulativní rozpočet v .XLS.**

Předběžný výpočet potenciálně získatelných **bodů dle kritérií výzvy.**

Specifický Cíl 1.5 – dokumenty k podávaném projektu II

Nákladovost musí odpovídat charakteru předmětu a podmínkám výzvy.

Rozsah projektu pro ceny v místě a čase obvyklém pro dané odvětví.

Výzvou stanovené % poměry dotačního rozložení uznatelných nákladů MUSÍ ODPOVÍDAT.

Reálný **harmonogram** pro **zahájení** a **ukončení** realizace **projektu**, který je pod **sankcí** krácení dotace.

Minimální způsobilé výdaje projektu **500.000 Kč** bez DPH.

Úplný výpis z **evidence skutečných majitelů** s **datem před podáním projektu**.

V **případě veřejné podpory** – doklady k posouzení typu VP a prohlášení o její typu.

Plné moci pro administrátora dotace.

Kontaktní údaje na administrátora vč. **emailu** a **mobilu**.



Oběhové
hospodářství

1.5.1 Kompostéry pro předcházení vzniku komunálních odpadů

Projekty na prevenci vzniku BRKO

- domácí kompostéry pro občany žijící v RD,
- komunitní kompostéry pro občany žijící v BD.

4. výzva



Možnost kombinovat s projekty RE-USE, odděleného sběru apod.

Míra podpory: 70 % + 15 % bonifikace při pořízení kompostérů obsahujících **certifikovaný recyklát, tzv. zelené zadávání.**

24. Výzva
KOMBINACE

Příjemci podpory: veřejné subjekty.

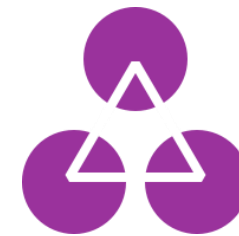
Maximální nákladovost: 20 000 Kč/t.

Štěpkovač do 100 % nákladů na kompostér.

Nezpůsobilé: stavební práce, manipulační svozová technika.



Základní podmínky zelených veřejných zakázek z OPŽP



Oběhové
hospodářství

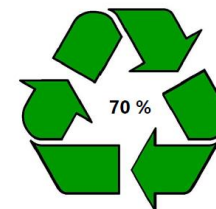
Příjemce podpory provede „zelené“ zadávací či „zelené“ výběrové řízení podle zákona č. 134/2016 Sb., o zadávání veřejných zakázek,

dodavatel podporovaných recyklovaných výrobků má **2 technické podmínky:**



Plastikářský
klastr

1. technickou podmínkou **obsah min. 70 % (hmot.) podílu recyklátu,**
2. technickou podmínkou je **vlastní environmentální tvrzení podle ČSN EN ISO 14021 s auditní zprávou o hodnocení výrobku nebo řady výrobků, splňující normy ČSN EN 1534X.**



24. Výzva
KOMBINACE

OPERAČNÍ PROGRAM ŽIVOTNÍ PROSTŘEDÍ

Environmentální značky a prohlášení - Vlastní environmentální tvrzení
(environmentální značení typu II)

ČSN
EN ISO 14021
01 0921

Zaměření výzev OPŽP 2021 - 2027 na recyklované plastové výrobky výstavby a modernizace sběrných dvorů, shromažďovacích a sběrných míst nebo pořizování konkrétních výrobků, např.:

- Zahradní plastové kompostéry o různých objemech,
- kontejnery na tříděný sběr odpadů a obalů v různých objemech,
- zatravnovací dlaždice nebo zasakovací plastová dlažba,
- rošty dešťových vpustí nebo kanalizační poklopy,
- kabelové žlaby,
- ohraničení kontejnerových stání, zarážky a zábrany,
- plotové základy nebo ploty a jejich součásti,
- přepravní palety,
- odvodňovací žlaby,
- mobilní svodidla nebo bariéry.

24. Výzva KOMBINACE



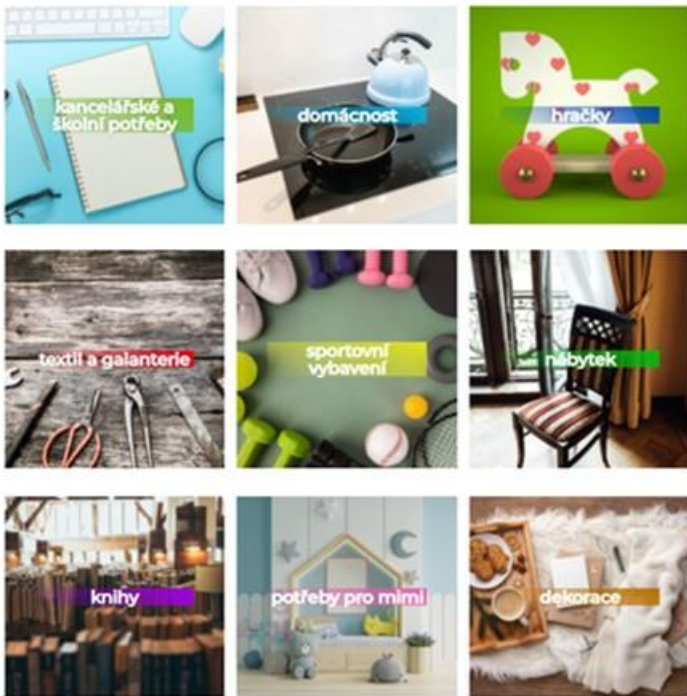
Oběhové
hospodářství



Plastikářský
klastr



1.5.2 RE-USE centra pro opětovné použití výrobků, včetně aktivit pro opravy a prodlužování životnosti výrobků a prevence vzniku komunálních odpadů a vybavení těchto center



- **Opětovné použití:** domácí, zahradní, opravárenské vybavení, sportovní vybavení, oblečení, textil, knihy, elektrozařízení atd.
Kombinace s projekty kompostérů, prevence jednorázového nádobí a obalů.
- **Míra podpory:** max. **85 %**, nesoutěžní výzvy, mimo rámec veřejné podpory.
- Maximální nákladovost ke **kapacitě 70 000 Kč/t**.
- **Nezpůsobilé:** traktor, rypadlo, malotraktor, nakladač.

24. Výzva
KOMBINACE

4. výzva



1.5.3 Budování infrastruktury potravinových bank



Vybudování a rozšíření infrastruktury PB – pořízení, vybavení skladů, počítačové vybavení, pořízení příslušné svozové techniky apod.
- **součástí** projektu může být **edukační a osvětová činnost**.

Příjemci podpory: potravinové banky, členové České federace potravinových bank, Česká federace potravinových bank.

Míra podpory: max. 95 %, **nesoutěžní** výzvy.

Maximální nákladovost vzhledem ke kapacitě - 300 000 Kč/t.

Parametry projektu: maximální nákladovost, koncepčnost, atd.

1.5.4 Prevence vzniku odpadů z jednorázového nádobí nebo obalů

Pořízení opakovaně použitelného nádobí a obalů, infrastruktura pro mytí a uskladnění, infrastruktura pro snížení množství obalů (**gastromyčky nádobí, přepravní systémy, IT vybavení** atd.)

Možnost kombinovat s projekty kompostérů, sběrnými dvory, RE-USE apod.

Příjemci podpory: veřejné i soukromé subjekty (kina, Kempy, koupaliště a bazény).

Maximální nákladovost ke kapacitě 150 000 Kč/t.

Míra podpory: max. 85 %, **nesoutěžní** výzvy, **režim VP.**

Nezpůsobitelné: dopravní a manipulační prostředek.



4. výzva

24. Výzva
KOMBINACE



1.5.5 Sběrné dvory, systémy odděleného sběru, svozu zejména KO



- Výstavba a modernizace sběrných dvorů, polopodzemní kontejnery.
- Oddělený sběr a svoz; Door-to-Door, PAYT.
- Oddělený sběr a **svoz gastroodpadů i z gastroprovozoven** (možnost i soukromé subjekty).
- Software možná součást projektu, licence vázaná na subjekt.
- **Kombinovatelnost:** např. s RE-USE, kompostéry apod.
- **Míra podpory:** max. 85 %, **v případě systému sběru a svozu max. 50 %.**
- **Příjemci podpory:** veřejné i soukromé subjekty.
- Maximální nákladovost ke kapacitě 25 000 Kč/t.
- Výzvy dlouhodobé a **nesoutěžní**.
- **Nezpůsobilé:** manipulační prostředky, štěpkovač, vozidla, traktory, nákladní vozidla a dále **SPECIFIKA dle výzvy**.

4. výzva

24. Výzva
KOMBINACE



1.5.6 Třídící a dotříd'ovací systémy, vč. úpravy pro separaci ostatních odpadů

Primární záměr – **podpora vysoce účinných zařízení.**

Kombinovatelnost s projekty na následné
materiálové a energetické využití odpadů.

Míra podpory: max. 70 % + 15 % bonifikace
pro **vysoce účinné technologie vybraných odpadů.**

Příjemci podpory: bez omezení.

Výzvy **soutěžní** – vlastní sada hodnoticích kritérií.

Maximální nákladovost ke kapacitě 25 000 Kč/t.
(neplatí pro vysoce účinné technologie zpracovávající
plastový odpad, textil ... bude specifikováno výzvou)

Vlastní sada hodnoticích kritérií.

Nezpůsobilé: manipulační technika a vybavení
pro transport odpadu do a ze zařízení.

OPERAČNÍ PROGRAM ŽIVOTNÍ PROSTŘEDÍ



Výzva ve
III.Q/2023



1.5.7 Úprava a zpracování odpadních kalů z ČOV



- **Typové projekty:**
 - zařízení pro odvodňování, sušení kalů pro další energetické či materiálové využití,
 - technologické dovybavení stávajících kompostáren umožňující přijímat kaly ČOV.
- **Míra podpory:** max. 85 %, v režimu veřejné podpory.
- Maximální dotace na projekt: 100 mil. Kč.
- Nesoutěžní výzvy.
- Příjemci podpory: bez omezení.
- Maximální nákladovost ke kapacitě 25 000 Kč/t.
- **Nezpůsobilé:** manipulační technika a vybavení pro transport odpadu do a ze zařízení.

[Výzva ve
III.Q/2023](#)





1.5.8 Zařízení pro materiálové využití odpadů

- Materiálové využití ostatních odpadů (**NE skupiny odpadů 16 a 17 dle Katalogu odpadů**).
- **Možnost kombinovat** s projekty třídění a dotřídování a projekty na energetické využití.
- **Min. 60 % odpadů** vstupujících do zařízení **musí být materiálově využito**.
- **Míra podpory:** max. 85 %, v režimu veřejné podpory.
- Příjemci podpory: bez omezení.
- Dlouhodobé nesoutěžní výzvy.
- **Maximální nákladovost** ke kapacitě 30 000 Kč/t.
- **Nezpůsobilé:** manipulační technika a vybavení pro transport odpadu do a ze zařízení.

Výzva ve
III.Q/2023

1.5.9 Zařízení pro energetické využití odpadů

Zařízení na energetické využití odpadů

nevhodných k materiálovému využití;

výroba TAP, včetně MBÚ; **podpora BIOPLYNOVÝCH STANIC**.

MBÚ - nastavení podmínek je aktuálně v jednání s EK.

Min. 60 % odpadů vstupujících do zařízení **musí být** materiálově **nebo** energeticky využito.

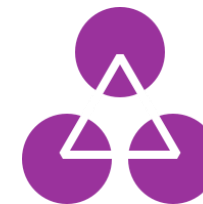
Možnost kombinace s úpravou z navazujícího materiálového využití, třídění nebo dotřídování.

Míra podpory: max. 70 % i dle veřejné podpory.

Příjemci podpory: bez omezení.

Maximální nákladovost ke kapacitě 30 000 Kč/t.

Nezpůsobilé: manipulační technika a vybavení pro transport odpadu do a ze zařízení.



Výzva ve
III.Q/2023

1.5.10 Zařízení pro chemickou recyklaci s materiálovou koncovkou

Recyklace materiálů a odpadů, které nelze recyklovat prostřednictvím mechanické recyklace (např. vícevrstevné materiály, plasty s reziduálními složkami).

Lze doplnkově podpořit zařízení pro termochemické třídění odpadů.

Chemická recyklace nebezpečných odpadů (odpadní oleje, rozpouštědla, kyseliny, zásady, adsorbenty, iontoměniče, zbytkové chemikálie ze zpracování spalin).

Termochemická recyklace nebezpečných a zdravotnických odpadů.

Možnost kombinovat s projekty úpravy, třídění, dotřídování a **energetického využití odpadů**.

Míra podpory: max. 85 %.

Příjemci podpory: bez omezení.

Maximální nákladovost ke kapacitě 30 000 Kč/t.

Nezpůsobilé: manipulační technika a vybavení pro transport odpadu do a ze zařízení.



Výzva ve
III.Q/2023



1.5.11 Zařízení pro sběr a nakládání s nebezpečnými odpady

Technologie na **materiálové i energetické využití** nebezpečných odpadů.

Projekty vedoucí k odstranění **nebezpečných vlastností odpadů**.

Zařízení pro fyzikální, chemickou, fyzikálně-chemickou úpravu nebezpečných odpadů pro následné materiálové nebo energetické využití (např.: technologie separace nebezpečných složek z odpadů, termická desorpce apod.

Míra podpory: max. 70 % + 15 % bonifikace v případě zařízení k nakládání se zdravotnickými odpady, kde je žadatelem zdravotnické zařízení, případně jejich provozovatel.

Soutěžní výzvy.

Maximální nákladovost ke kapacitě je u nezdravotnických odpadů 25 000 Kč/t.

Maximální nákladovost ke kapacitě je u zdravotnických odpadů 200 000 Kč/t.

Nezpůsobilé: manipulační technika a vybavení pro transport odpadu do a ze zařízení.



SC 1.5 Podpora přechodu na oběhové hospodářství účinně využívající zdroje – FINANČNÍ ALOKACE



SC 1.5 Podpora přechodu na oběhové hospodářství	Celková alokace 7,1 mld. Kč
Kompostéry pro předcházení vzniku komunálních odpadů	630 mil. Kč
RE-USE centra pro opětovné použití výrobků	350 mil. Kč
Infrastruktura potravinových bank	210 mil. Kč
Prevence vzniku odpadů z jednorázového nádobí nebo obalů	350 mil. Kč
Sběrné dvory a systémy odděleného sběru a svozu odpadů	1,6 mld. Kč
Třídící a dotřídňovací linky	500 mil. Kč
Úprava a zpracování kalů z ČOV	700 mil. Kč
Zařízení pro materiálové využití odpadů	980 mil. Kč
Zařízení pro energetické využití odpadů (zejména BPS)	1,2 mld. Kč
Zařízení pro chemickou recyklaci odpadů	250 mil. Kč
Zařízení pro sběr a nakládání s nebezpečnými odpady	350 mil. Kč



HARMONOGRAM 31.5.2023 <https://opzp.cz/dokumenty/harmonogram-vyzev/>

004	<p>MŽP_4. výzva, SC 1.5, opatření 1.5.1., 1.5.2., 1.5.4., 1.5.5., 1.5.7., 1.5.8., průběžná</p>	<p>1.5.1, 1.5.2, 1.5.4, 1.5.5, 1.5.7, 1.5.8</p>	<p>Kompostéry pro předcházení vzniku komunálních odpadů RE-USE centra pro opětovné použití výrobků včetně aktivit pro opravy a prodloužení životnosti výrobků, podpora prevence vzniku odpadu Podpora prevence vzniku odpadů z jednorázového nádobí nebo jednorázových obalů Výstavba a modernizace sběrných dvorů, doplnění a zefektivnění systému odděleného sběru/svozu zejména komunálních odpadů včetně podpory door-to-door systémů a zavádění systémů PAYT ("Pay-as-You-Throw") Budování zařízení pro úpravu a zpracování čistírenských odpadních kalů z čistíren odpadních vod včetně úpravy vyčištěných odpadních vod pro jejich opětovné využívání Výstavba a modernizace zařízení pro materiálové využití odpadů</p>	<p>kompostéry; RE-USE centra; vratné nádoby a obaly, sběrné dvory, door-to-door systémy, PAYT, čistírenské kaly, materiálové využití odpadů, opatření je možné mezi sebou kombinovat</p>	<p>bez omezení, dle PrŽaP</p>	<p>Celá ČR</p>	<p>průběžná</p>	<p>17.08.2022</p>	<p>07.09.2022</p>	<p>30.06.2023</p>	<p>1.5.1 - 70 % + 15 % (kompostéry obsahující recyklát); 1.5.2 - 85 %; 1.5.4, 1.5.5 - 85 %, max. 50 % v případě pořízení svozového prostředku, příp. dle VP / de minimis; 1.5.7 a 1.5.8 - 85 %; příp. dle VP / de minimis</p>	<p>1 411 764 706</p>	<p>1 200 000 000</p>	<p>211 764 706</p>	<p>jednokolov</p>
024	<p>MŽP_24. výzva, SC 1.5, opatření 1.5.1., 1.5.2., 1.5.4., 1.5.5., průběžná</p>	<p>1.5.1, 1.5.2, 1.5.4, 1.5.5</p>	<p>Kompostéry pro předcházení vzniku komunálních odpadů RE-USE centra pro opětovné použití výrobků včetně aktivit pro opravy a prodloužení životnosti výrobků, podpora prevence vzniku odpadu Podpora prevence vzniku odpadů z jednorázového nádobí nebo jednorázových obalů Výstavba a modernizace sběrných dvorů, doplnění a zefektivnění systému odděleného sběru/svozu zejména komunálních odpadů včetně podpory door-to-door systémů a zavádění systémů PAYT ("Pay-as-You-Throw")</p>	<p>kompostéry; RE-USE centra; vratné nádoby a obaly, sběrné dvory, door-to-door systémy, PAYT, opatření je možné mezi sebou kombinovat</p>	<p>bez omezení, dle PrŽaP</p>	<p>Celá ČR</p>	<p>průběžná</p>	<p>07.12.2022</p>	<p>21.12.2022</p>	<p>31.12.2023</p>	<p>1.5.1 - 70 % + 15 % (kompostéry obsahující recyklát); 1.5.2 - 85 %; 1.5.4 a 1.5.5 - 85 %, max. 50 % v případě pořízení svozového prostředku, příp. dle VP / de minimis</p>	<p>588 235 294</p>	<p>500 000 000</p>	<p>88 235 294</p>	<p>jednokolov</p>

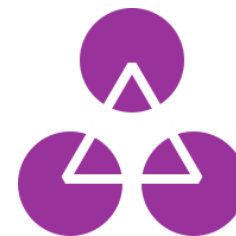
4. výzva <https://opzp.cz/dotace/4-vyzva/>

24. výzva <https://opzp.cz/dotace/24-vyzva/>



Spolufinancováno
EVROPSKOU UNÍÍ

Děkuji Vám za pozornost.



Oběhové
hospodářství

INVESTICE
DO ČISTÉ
BUDOUCNOSTI



Jaromír Manhart

776 27 87 37 a 725 786 420

Jaromir.Manhart@sfzp.cz

OPERAČNÍ PROGRAM
ŽIVOTNÍ PROSTŘEDÍ
WWW.OPZP.CZ



STATE ENVIRONMENTAL
FUND OF THE
CZECH REPUBLIC

