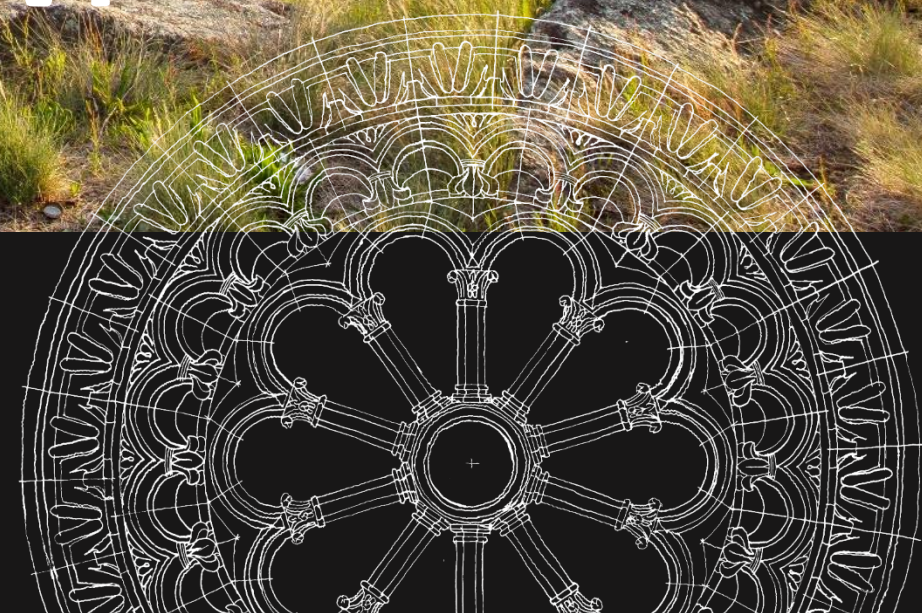




# MANUÁL TVORBY VEŘEJNÝCH PROSTRANSTVÍ MĚSTA TŘEBÍČE

RESTAURAČNÍ PŘEDZAHRÁDKY A REKLAMA

ING. ARCH. PETR ONDRÁČEK, MĚSTSKÝ ARCHITEKT





# VEŘEJNÁ PROSTRANSTVÍ

## „MĚSTSKÉ JEVIŠTĚ“

- CESTA DO PRÁCE,  
DO ŠKOLY, DO  
OBCHODU
- TRÁVENÍ  
VOLNÉHO ČASU
- KULTURNÍ AKCE





## RESTAURAČNÍ PŘEDZAHŘÁDKY

### „MĚSTSKÉ HLEDIŠTĚ“

- POZOROVÁNÍ  
RUCHU MĚSTA
- LETNÍ  
PODVEČERY
- SKLENKA  
DOBRÉHO PITÍ
- SETKÁVÁNÍ S  
PŘÁTELI





## DUCH MÍSTA (GENIUS LOCI)

- PROČ NĚKTERÁ VEŘEJNÁ PROSTRANSTVÍ FUNGUJÍ A JINÁ NIKOLIV?
- KDYŽ NĚKAM CHODÍ LIDI, PŘITÁHNE TO DALŠÍ LIDI

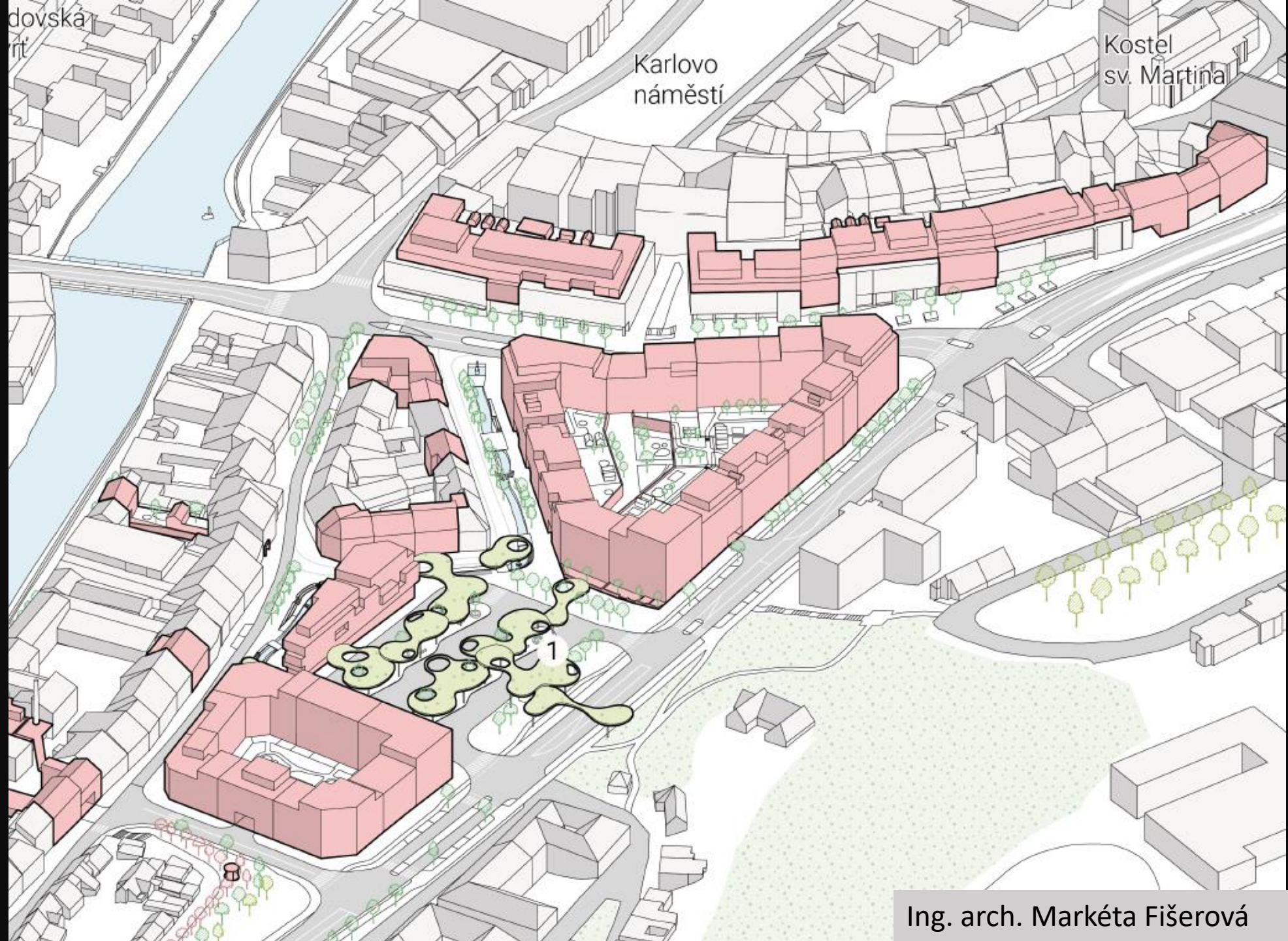




# MĚSTSKÁ ZÁSTAVBA

- VRACÍ  
OBYVATELE  
DO CENTRA  
MĚSTA
- KOMPAKTNÍ
- POLYFUNKČNÍ

Diplomová práce Ing.  
arch. Markéty Fišerové,  
Fakulta stavební VUT v  
Brně, ústav architektury,  
vedoucí práce Ing. arch.  
Tomáš Pavlovský



Ing. arch. Markéta Fišerová



## OŽIVENÍ CENTRA (EFEKT ADMINISTRATIVNÍCH AREÁLŮ)

- CENTRA MĚST  
OŽÍVAJÍ S  
PŘÍJEZDEM  
KANCELÁŘSKÝCH  
ZAMĚSTNANCŮ
- PO JEJICH  
ODJEZDU NA  
PERIFERII ŽIVOT  
UPADÁ





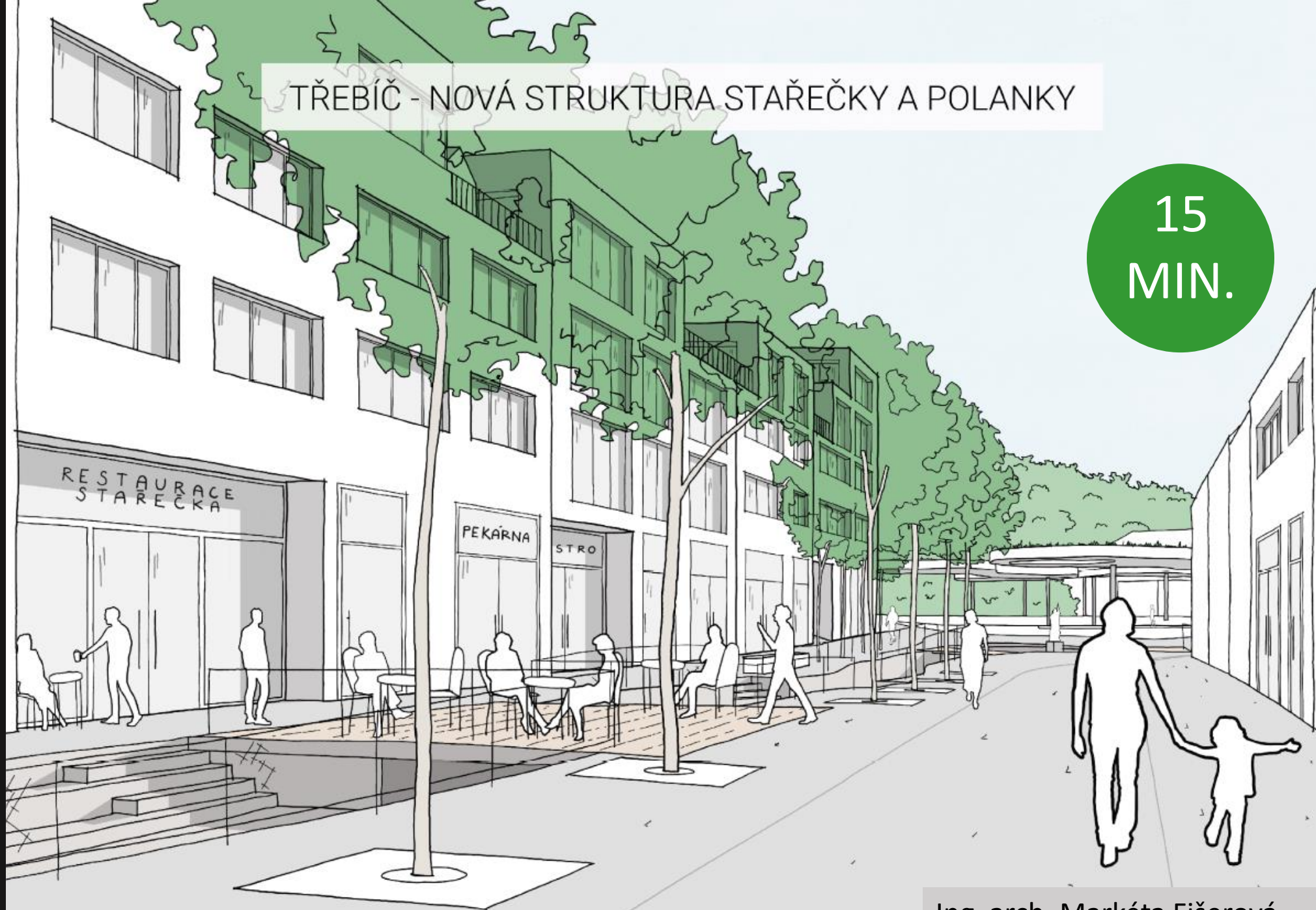
# PATNÁCTI- -MINUTOVÉ MĚSTO

- PRÁCE,  
ŠKOLA,  
OBCHOD I  
ZÁBAVA JSOU  
DOSAŽITELNÉ  
PĚŠKY DO 15  
MINUT

Diplomová práce Ing.  
arch. Markéty Fišerové,  
Fakulta stavební VUT v  
Brně, ústav architektury,  
vedoucí práce Ing. arch.  
Tomáš Pavlovský

TŘEBÍČ - NOVÁ STRUKTURA STAŘEČKY A POLANKY

15  
MIN.



Ing. arch. Markéta Fišerová



# CO SNIŽUJE POBYTOVOU KVALITU VEŘEJNÝCH PROSTRANSTVÍ?

- DOPRAVA
- VIZUÁLNÍ  
SMOG
- KRIMINALITA





# PŘEDPOKLADY PRO KVALITNÍ VEŘEJNÁ PROSTRANSTVÍ

- LIDÉ
- BEZPEČNÉ PRO  
DĚTI
- MALEBNOST
- ATMOSFÉRA
- ZELEŇ
- PROSLUNĚNÍ





# MANUÁL

- RESTAURAČNÍ  
PŘEDZAHŘÁDKY
- OZNAČENÍ  
PROVOZOVEN
- REKLAMA

Třebíč

MANUÁL TVORBY  
VEŘEJNÝCH PROSTRANSTVÍ  
MĚSTA TŘEBÍČE

RESTAURAČNÍ PŘEDZAHŘÁDKY A REKLAMA

2021



# CÍL MANUÁLU

- UDĚLAT Z NEHOSTINNÉHO NÁMĚSTÍ OBYVATELNÉ A POHOSTINNÉ PROSTRANSTVÍ
- STROMY, MOBILIÁŘ A PŘEDZAHRÁDKY





# RESTAURAČNÍ PŘEDZAHŘÁDKY

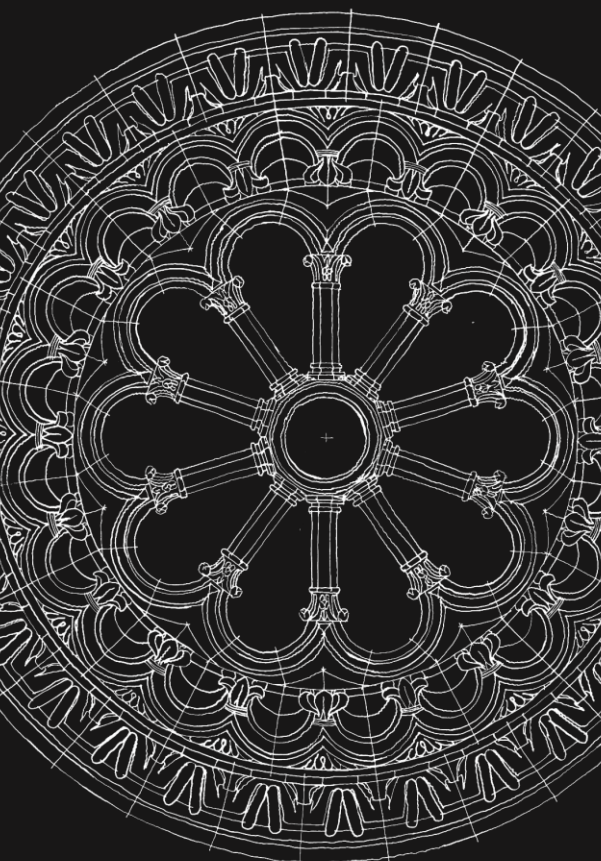
- ŽIVÝ VZTAH  
MEZI  
INTERIÉREM A  
EXTERIÉREM





# PRIORITA

- POHYB  
PĚŠÍCH PO  
CHODNÍKU



## MINIMÁLNÍ PRŮCHOZÍ PROFIL

Průchozí profil bez zasahujících překážek musí být v případě běžného chodníku široký minimálně 1,5 m včetně bezpečnostního odstupu, který je 0,5 m. Jen výjimečně na málo frekventovaných chodnících a na malou část trasy se může zúžit na 0,9 m v místě, kdy do průchozího profilu zasahuje strom, sloup veřejného osvětlení nebo jiná bodová překážka. U frekventovaných chodníků je nutné zachovat volný průchozí profil pro chodce široký minimálně 1,5 m v celé délce trasy bez zúžení (chodník na jižní straně Karlova nám.), resp. 2,25 m (chodník na severní straně Karlova nám.). Průchozí výška činí minimálně 2,2 m.

Ve všech případech musí být zachován bezpečnostní odstup od vozovky 0,5 m. V případě umístění předsunutého prodejního místa na chodníku se průchozí profil rozšiřuje o 0,75 m, a to zdůvodu zastavování chodců u předsunutého prodejního místa.

Průchozí profil bude vymezen v přirozené trase pohybu pěších mimo stromové mříže s ohledem na zajištění komfortní chůze v obuvi s podpatky.



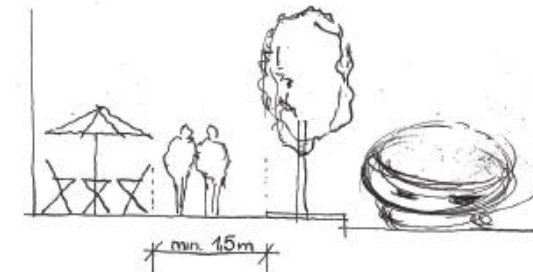
Restaurační předzahrádka před provozovnou, stínění markýzou, mobiliář není vhodný do historického prostředí  
Obr. A020 / Francie, Štrasburk, Rue Gutengerg, L'Orient Express



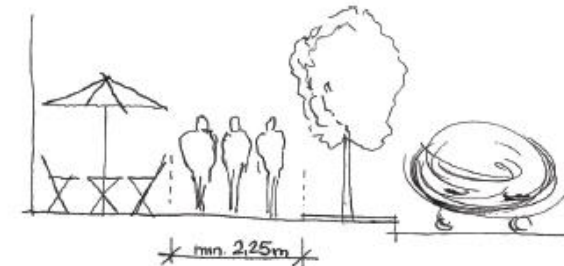
Restaurační předzahrádka na chodníku, zůstává zachován minimální průchozí profil, netradiční přesto decentní barevnost  
Obr. A021 / Brno, ul. Běhounská, Café Bistro Jean Paul's



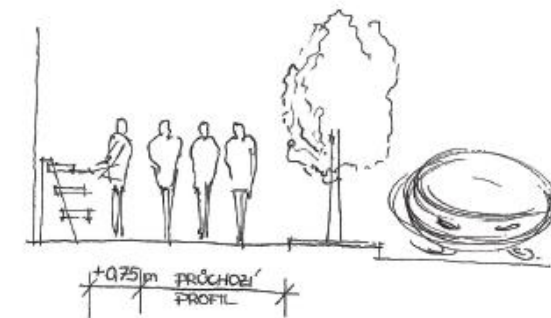
Obr. A022 Běžný chodník – minimální průchozí prostor



Obr. A023 Frekventovaný chodník, např. na jižní straně Karlova nám.



Obr. A024 Velmi frekventovaný chodník, např. na severní straně Karlova nám.



Obr. A025 Rozšíření průchozího profilu u předsunutého prodejního místa o 0,75 m



# UMÍSTĚNÍ

- ODSAZENÉ OD FASÁDY
- U FASÁDY – VYŽADUJE BEZBARIÉROVÉ ŘEŠENÍ





# OHRAZENÍ PŘEDZAHRÁDKY

- TRUHLÍKY S KVĚTINAMI
- ODDĚLUJE ZÁKAZNÍKY OD RUŠNÉHO CHODNÍKU
- ZAKRÝVÁ NEVZHLEDNÝ SOKL
- OBOHACUJE VEŘEJNÉ PROSTRANSTVÍ





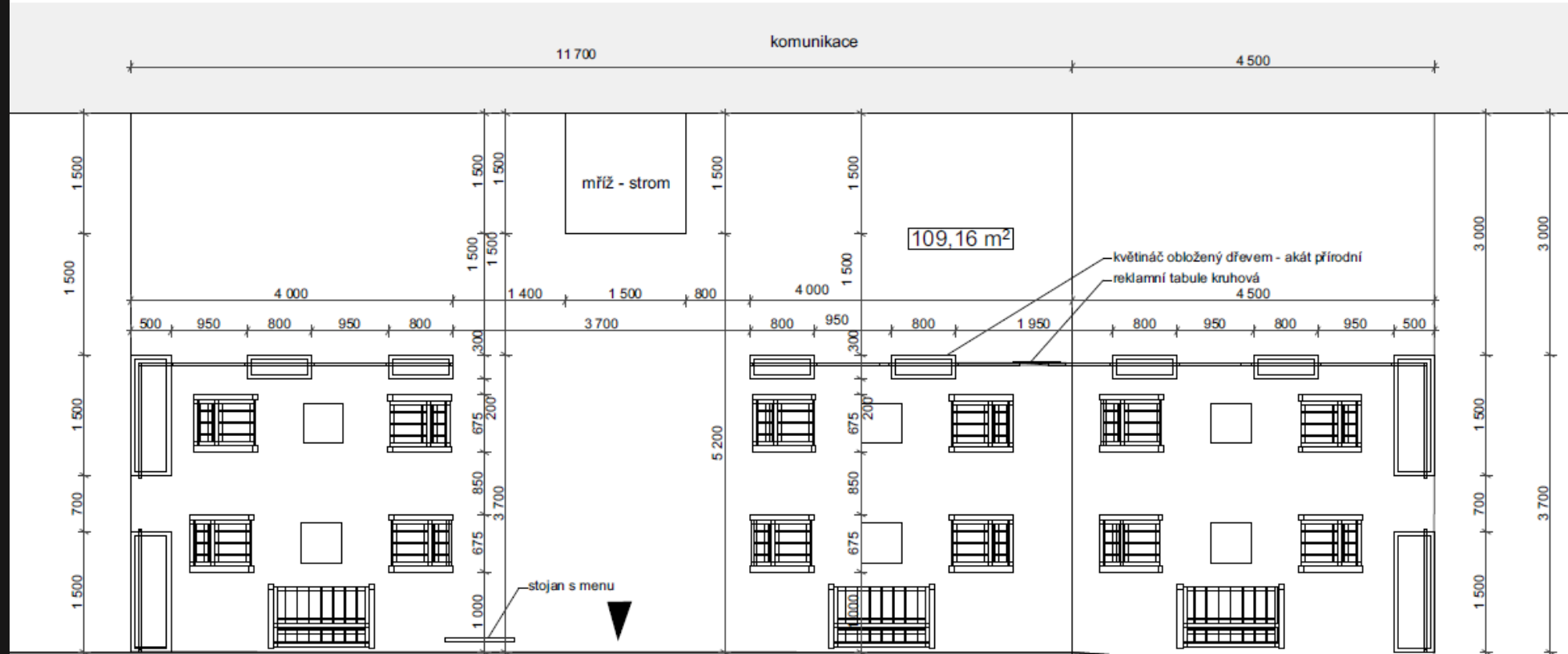
## PODESTY

- POUZE VE SVAŽITÉM TERÉNU
- NA NEROVNÉ DLAŽBĚ
- VÝŠKA MAX. 40 CM





- KONZULTACE S MĚSTSKÝM ARCHITEKTEM



Technical drawing of the Cafe Papi interior layout, showing a side elevation of the seating area. The drawing includes dimensions and labels for the furniture and layout.

Dimensions and labels:

- 0.750
- 1.100
- reklamní tabule kruhová
- 350
- 300
- 300
- 300
- 300
- 270
- 750
- 120





# PŘÍKLADY „PŘED A PO“

- PŮVODNÍ  
PROVEDENÍ  
RESTAURAČNÍ  
PŘEDZAHŘÁDKY





## PŘÍKLADY „PŘED A PO“

- SOUČASNÉ  
PROVEDENÍ  
RESTAURAČNÍ  
PŘEDZAHŘÁDKY





# REKLAMA A OZNAČENÍ PROVOZOVEN

- POZITIVNÍ A  
NEGATIVNÍ  
PŘÍKLADY  
FORMOU  
ILUSTRACÍ



Obr. B018 / Firemní nápis v nápisovém poli výkladce, nápis z jednotlivých písmen pod kordonovou římsou a označení hotelu nad parterem



Obr. B019 / Nadbytečné informace na firemním štítu, deformované písmo a nápisy, užití různých typů písma, nejednotná barevnost, laciné podbízení nápisy



Firemní štít v nápisovém poli nad dveřmi, který je v souladu s firemními štíty v celém areálu, vhodné vnitřní podsvětlení  
Obr. B025 / Brno, areál Vlněna



Písmomalířský nápis na boční fasádě bez oken, vhodné využití atypického vystoupení z řady domů, nehrazuje výšesní štít  
Obr. B028 / Třebíč



Firemní štít v kvalitním provedení a příměřeních rozměrů, deformace písma zde nevede  
Obr. B026 / Brno



Písmomalířský nápis v poli pod kordonovou římsou, vhodné v památkové zóně, jelikož nehraníje materiální podstatu domu  
Obr. B029 / Třebíč



Pocvicený firemní štít malých rozměrů, celoplošné podsvětlení provedení je nevhodné, v tomto rozměru však přijatelné  
Obr. B027 / Brno



Písmomalířský nápis nad dveřmi, správná barevnost v neutrálních barvách a správné umístění nad vstupní dveře





## 90. LÉTA

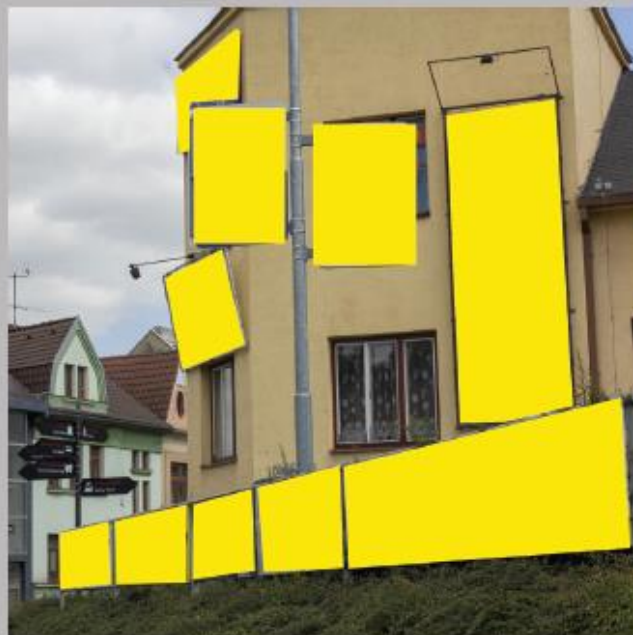
- REKLAMNÍ STOJANY
- POLEPY
- BANNERY



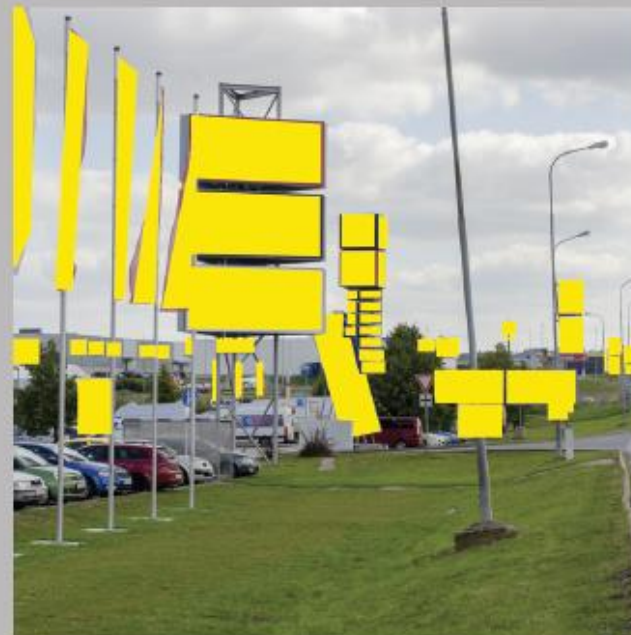


# DNEŠNÍ STAV

- FASÁDY  
SKRYTÉ POD  
NÁNOSEM  
REKLAM



Obr. B001 / Bráfova třída, Třebíč



Obr. B002 / ul. Znojemská, Třebíč



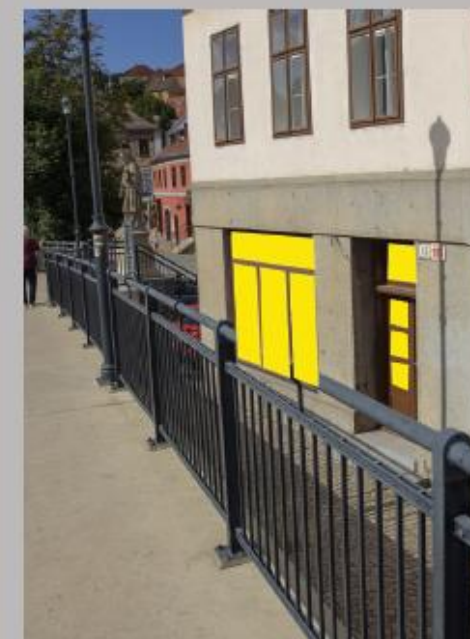
Obr. B003 / Masarykovo nám., Třebíč



Obr. B004 / Komenského nám., Třebíč



Obr. B005 / Komenského nám., Třebíč



Obr. B006 / Žerotínovo nám., Třebíč



## PROVEDENÍ „PŘED A PO“

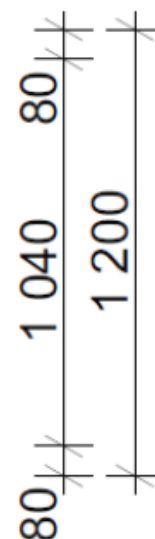
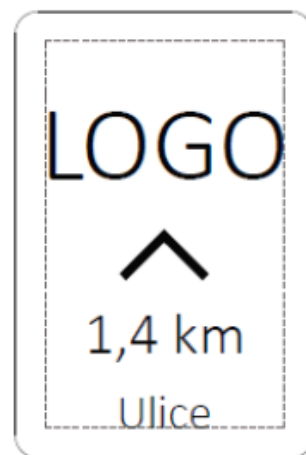
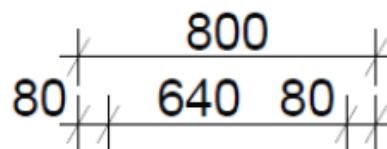
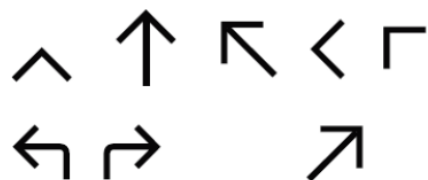
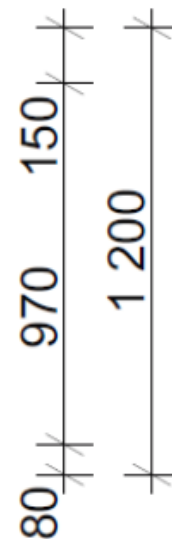
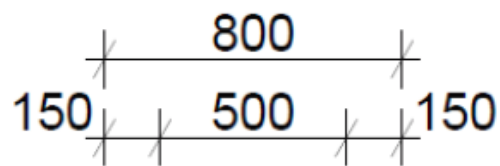
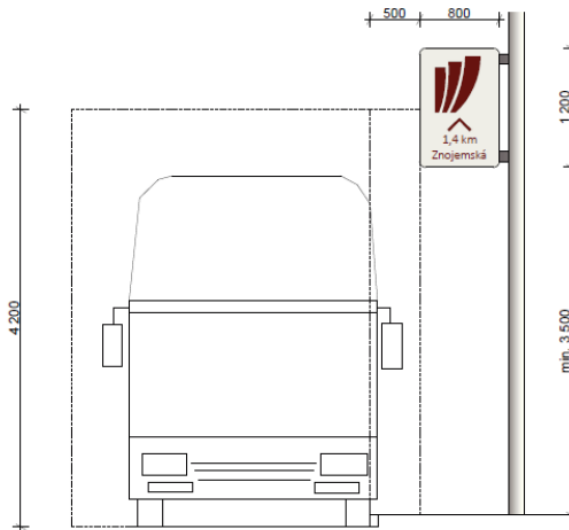
- OKNA BEZ  
POLEPŮ
- POLEP  
BANKOMATU





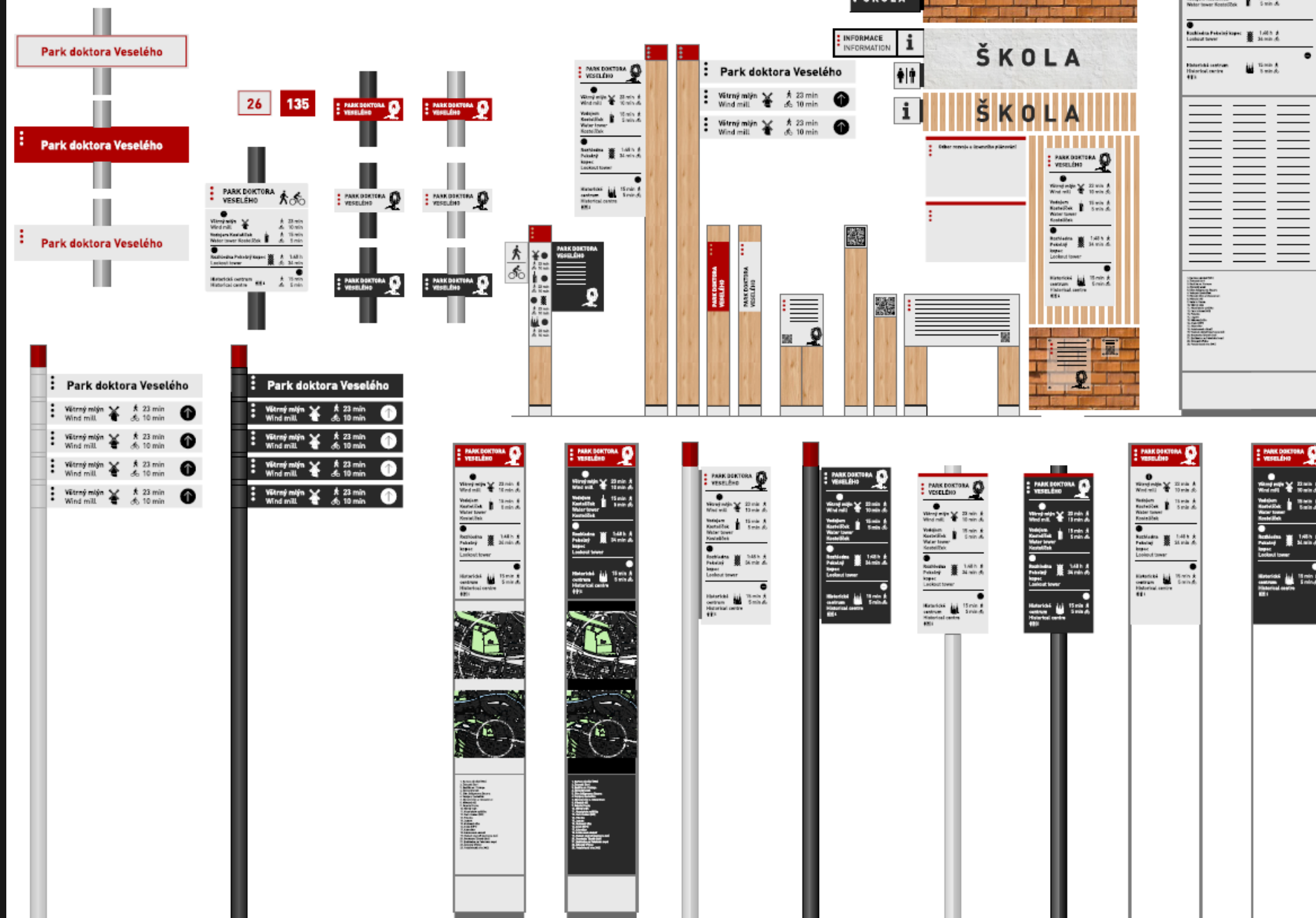
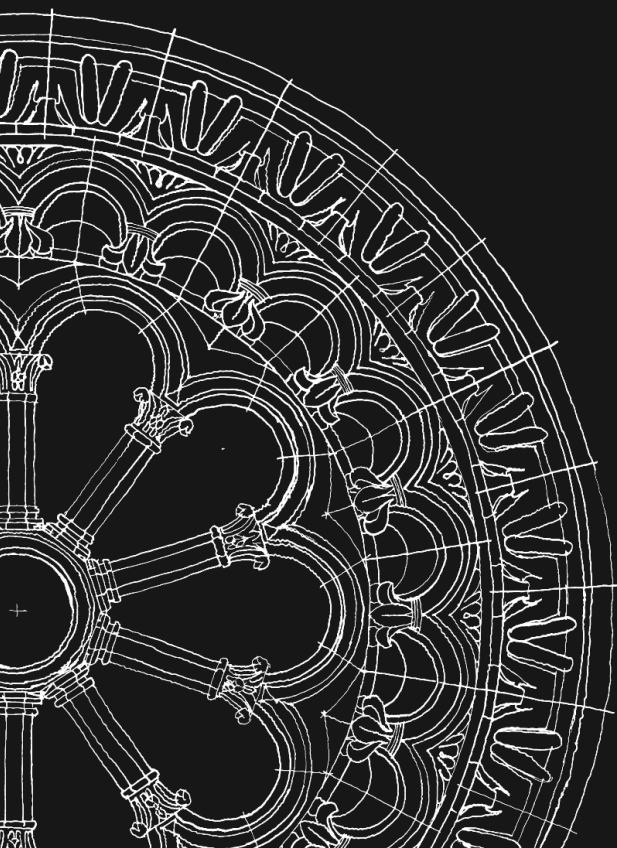
# REKLAMA NA STOŽÁRECH VEŘEJNÉHO OSVĚTLENÍ

- ZRUŠENÍ  
REKLAM TYPU  
HORIZONT
- PRAVIDLA  
PRO  
JEDNOTNÝ  
VIZUÁLNÍ  
STYL





# KONCEPCE MĚSTSKÉHO INFORMAČNÍHO A ORIENTAČNÍHO SYSTEMU





# VYHLÍDKOVÝ OBJEKT V MĚSTSKÉM PARKU

- OBRAZOVÝ  
RÁM PRO  
TŘEBÍČSKÉ  
PAMÁTKY
- LAVIČKA A  
LEHÁTKO
- FOTOPOINT
- IDENTITA  
MĚSTA





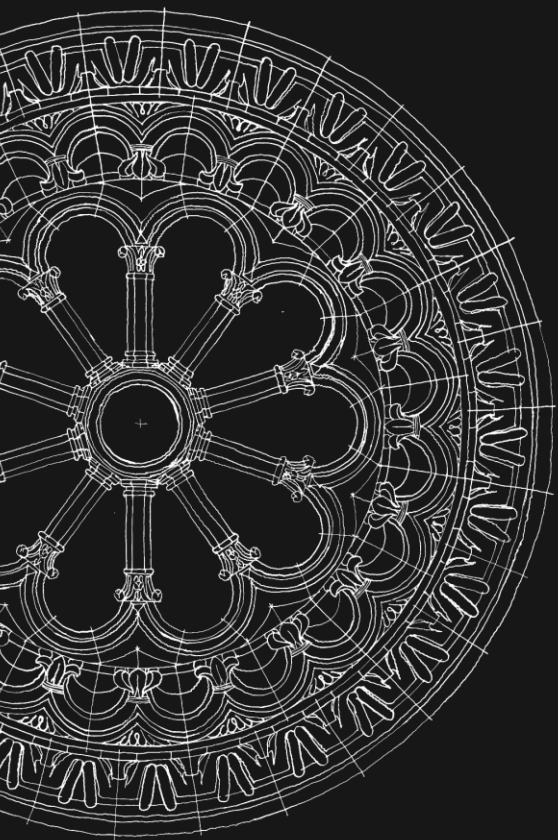
# STÁNKY PRO JARMARKY A VÁNOČNÍ TRHY

- NÁVRH  
NOVÝCH  
STÁNKŮ





# AKCE „ZA VĚTRNÍK NA VĚTRNÍK“



Ing. arch. Petr Ondráček  
městský architekt  
město Třebíč

