

# Městská zeleň a její údržba

Ing. Martin Kříž – místostarosta města  
Ing. Libor Hošek – ředitel TSMK

Klatovy 20.3.2024





**KLATOVY**

# Městská zeleň a její údržba



## Analýza současného stavu zeleně

Sídelní zeleň v hlavní funkci	62,16 ha
Sídelní zeleň v doplňkové funkci	244,00 ha
Krajinná zeleň	82,52 ha
<b>Celkem</b>	<b>388,68 ha</b>
Parky	24,81 ha
Parkově upravené plochy	9,70 ha
Les (Lesopark Hůrka) - PUPFL	37,08 ha
Zeleň školních a kulturních zařízení	1,44 ha
Hřbitovy	5,11 ha

Poznámka – použity údaje ze strategického dokumentu „Generel zeleně“ zpracovaného pro Město Klatovy v říjnu 2021



**KLATOVY**

# Městská zeleň a její údržba





**KLATOVY**

# Městská zeleň a její údržba



Údržby hlavních městských parků:

Mercandinovy sady

Vrchlického sady

Hostašovy sady





**KLATOVY**

# Mercandinovy sady



Sady byly založeny v místě pastvin s rybníkem a obecních drah „V Ráji“ v letech 1841 – 1845 z popudu krajského hejtmána hraběte Franze Xavera Mercandina na ploše 11,5 ha.

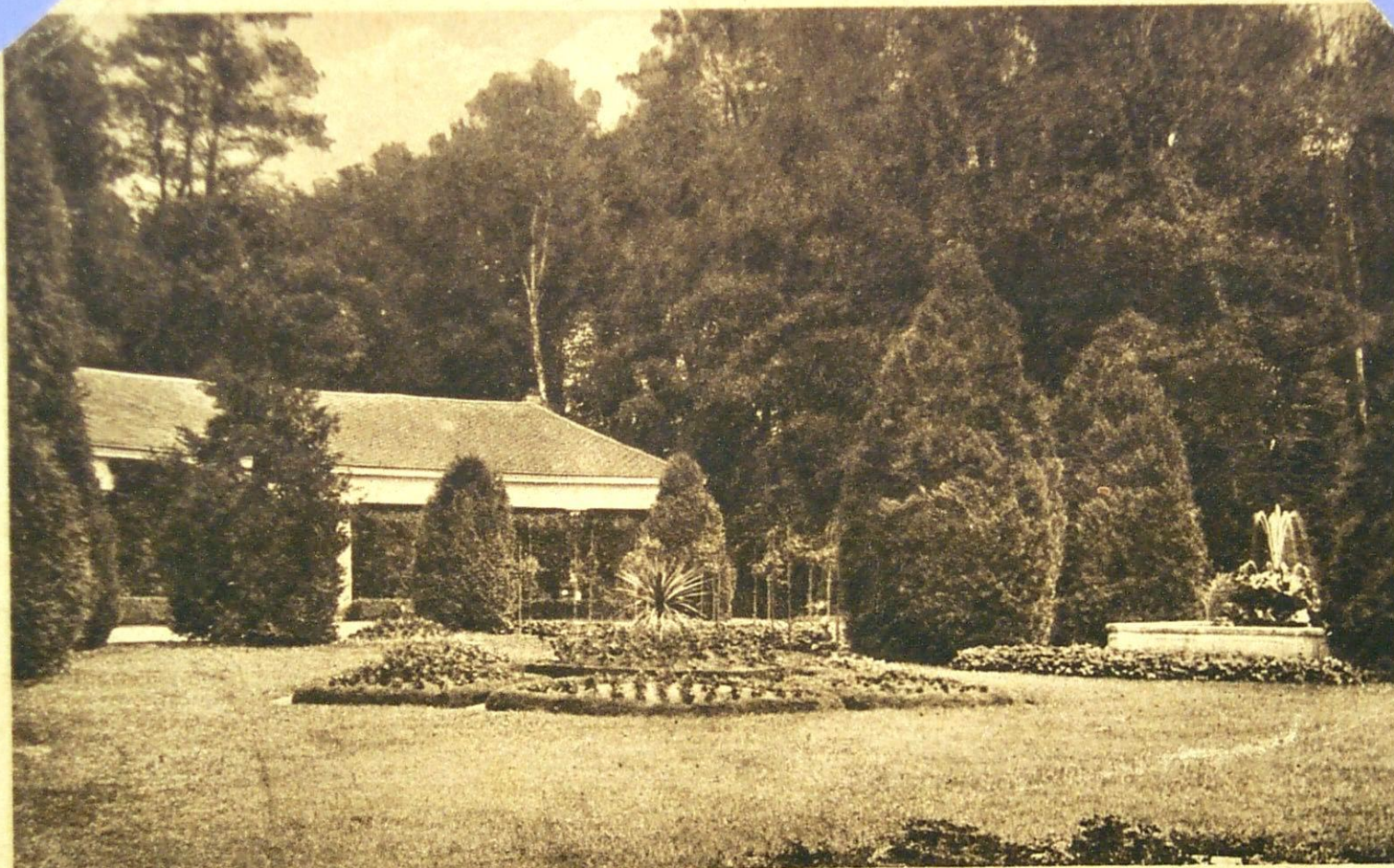
Zakladateli sadů, hraběti F. X. Mercandinovi, byl postaven v sadech v roce 1850 pomník – socha Aurory, která má ve svém podstavci mramorovou desku upozorňující na tuto skutečnost. Za další čtyři roky, tedy v roce 1854, byly do Klatov převezeny ze zahrady zámku v Hrádku u Sušice čtyři barokní sochy čtyř ročních období.





**KLATOVY**

# Mercandinovy sady



*Mercandinovy.*

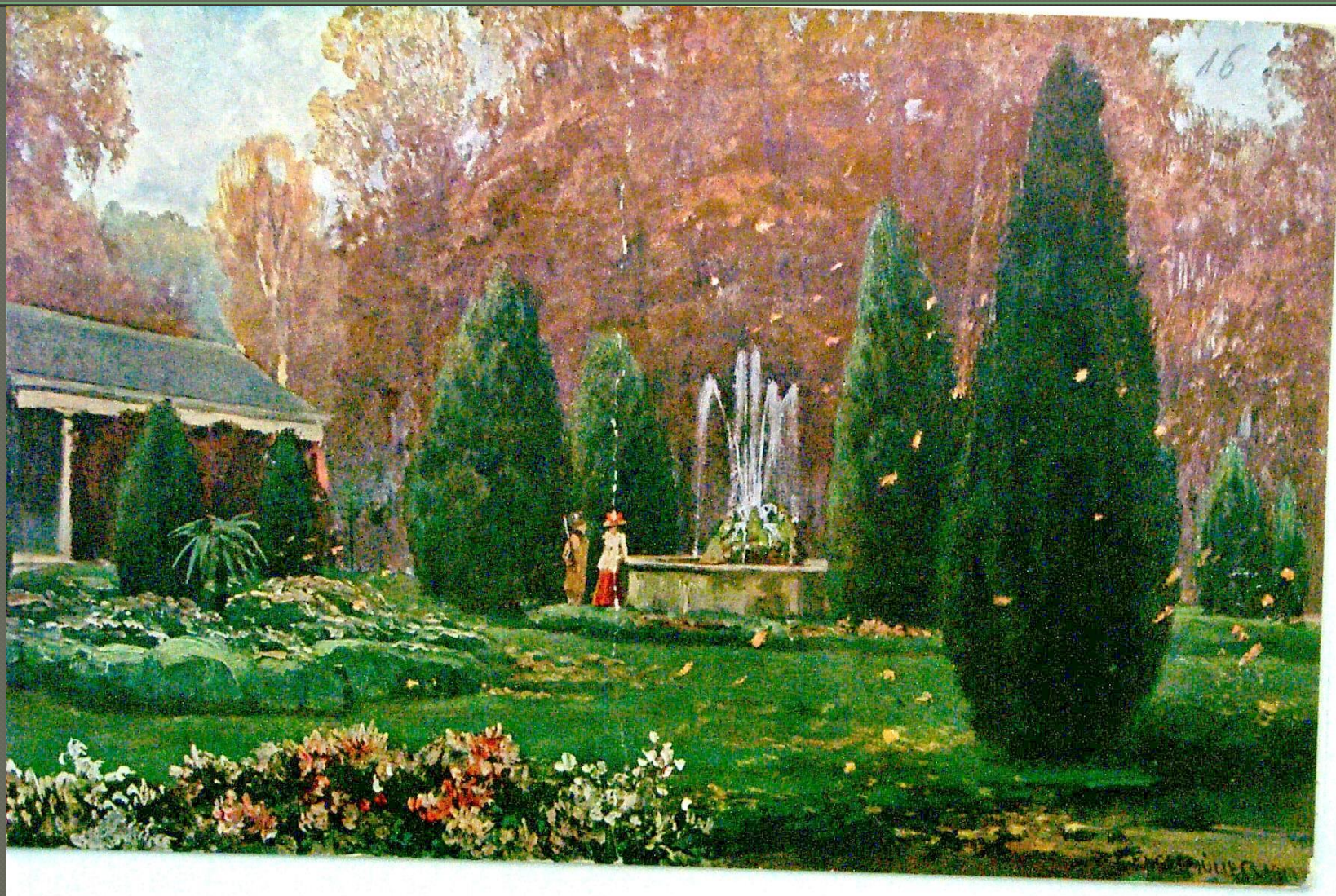
*Partie z městských sadů.*





**KLATOVY**

# Mercandinovy sady







**KLATOVY**

# Mercandinovy sady



Klatovy: Partie z městských sadů.

Nákl. Jan Jelínek, Klatovy 1938.





**KLATOVY**

# Mercandinovy sady



V letech 2007-2009 byly zahájeny přípravné a projekční práce na revitalizaci parku, která spočívala v:

- Komplexní revitalizaci zeleně
- Revitalizace cestní sítě, oválu před kolonádou, osvětlení, kanalizace, závlahy, fontána a napojení na cyklostezku č. 38
- Revitalizace a odbahnění rybníka
- Vybudování sportovně rekreačních prvků





# KLATOVY

# Mercandinovy sady



## Inventarizace stromů v Mercandihho parku v Klatovech

celková inventarizace

pro potřeby Technických služby města Klatovy zpracoval Richard Selinger, BAOBAB - péče o zeleň s.r.o. 2007

číslo stromu	taxon - vědecky	taxon - český	průměr kmene	výška stromu	průměr koruny	fyziologické stáří	vitalita	zdravotní stav	návrh opatření	cena za zásah bez DPH	maléhavost	poznámka	číslo stromu
1	<i>Aesculus hippocastanum</i>	jirovec maďal	40	12	8	3	1	1	základní zdravotní řez	1 200 Kč	2		1
2	<i>Aesculus hippocastanum</i>	jirovec maďal	42	12	8	3	1	1	základní zdravotní řez	1 200 Kč	2		2
3	<i>Aesculus hippocastanum</i>	jirovec maďal	39	12	6	3	2	2	rizikové kácení	3 200 Kč	1	odumírá	3
4	<i>Aesculus hippocastanum</i>	jirovec maďal	44	12	9	3	1	1	základní zdravotní řez	1 200 Kč	2		4
5	<i>Aesculus hippocastanum</i>	jirovec maďal	34	11	8	3	1	1	základní zdravotní řez	1 200 Kč	2		5
6	<i>Aesculus hippocastanum</i>	jirovec maďal	45	12	8	3	1	1	základní zdravotní řez	1 200 Kč	2		6
7	<i>Quercus robur</i>	dub letní	82	20	15	4	1	2	zdravotní řez	12 000 Kč	1		7
8	<i>Quercus robur</i>	dub letní	65	20	13	4	1	2	základní zdravotní řez	4 800 Kč	1		8
9	<i>Tilia cordata</i>	lipa srdčítá	49	18	12	3	1	1	základní zdravotní řez, odstranit vymladky	2 400 Kč	2		9
10	<i>Tilia cordata</i>	lipa srdčítá	55	20	12	3	1	2	základní zdravotní řez, pružná vazba dvouúrovňová	15 100 Kč	1	opakované tlaková vidlice	10
11	<i>Acer pseudoplatanus</i>	javor klen	39	18	9	3	1	1	základní zdravotní řez	2 400 Kč	2		11
12	<i>Acer platanoides</i>	javor mlieč	65	18	10	3	1	2	rizikové kácení	6 400 Kč	1	poškození báze	12
13	<i>Quercus robur</i>	dub letní	73	20	20	4	1	1	zdravotní řez	8 400 Kč	2		13
14	<i>Acer platanoides</i>	javor mlieč	25	12	8	2	1	1	rizikové kácení	1 600 Kč	2	vrůsta do č.13	14
15	<i>Tilia cordata</i>	lipa srdčítá	43	18	10	3	1	1	základní zdravotní řez	2 400 Kč	2		15
16	<i>Acer platanoides</i>	javor mlieč	55	20	12	3	1	1	základní zdravotní řez	3 600 Kč	2		16
17	<i>Acer platanoides</i>	javor mlieč	37	20	8	3	2	1	základní zdravotní řez	2 400 Kč	2		17
18	<i>Acer platanoides</i>	javor mlieč	37	20	9	3	1	1	základní zdravotní řez	2 400 Kč	2		18
19	<i>Aesculus hippocastanum</i>	jirovec maďal	52	16	11	3	1	1	základní zdravotní řez	2 400 Kč	2		19
20	<i>Aesculus hippocastanum</i>	jirovec maďal	36	14	7	3	1	1	základní zdravotní řez	1 200 Kč	2		20
21	<i>Aesculus hippocastanum</i>	jirovec maďal	37	13	8	3	1	1	základní zdravotní řez	1 200 Kč	2		21
22	<i>Quercus robur</i>	dub letní	62	20	15	4	1	2	zdravotní řez	9 600 Kč	2		22
23	<i>Aesculus hippocastanum</i>	jirovec maďal	39	12	9	3	1	1	základní zdravotní řez	1 200 Kč	2		23
24	<i>Aesculus hippocastanum</i>	jirovec maďal	39	12	9	3	1	1	základní zdravotní řez	1 200 Kč	2		24
25	<i>Aesculus hippocastanum</i>	jirovec maďal	40	12	8	3	1	1	základní zdravotní řez	1 200 Kč	2		25
26	<i>Aesculus hippocastanum</i>	jirovec maďal	34	11	8	3	1	1	základní zdravotní řez	1 200 Kč	2		26
27	<i>Aesculus hippocastanum</i>	jirovec maďal	48	13	10	3	1	2	rizikové kácení	3 200 Kč	2	tlaková vidlice vrůsta	27
28	<i>Aesculus hippocastanum</i>	jirovec maďal	33	13	7	3	1	1	základní zdravotní řez	1 200 Kč	2		28
29	<i>Aesculus hippocastanum</i>	jirovec maďal	36	15	9	3	1	1	základní zdravotní řez	1 200 Kč	2		29
30	<i>Acer platanoides</i>	javor mlieč	43	18	10	3	1	1	základní zdravotní řez	1 200 Kč	2		30
31	<i>Acer platanoides</i>	javor mlieč	43	19	10	3	1	1	základní zdravotní řez	1 200 Kč	2		31
32	<i>Acer platanoides</i>	javor mlieč	49	20	11	3	1	1	základní zdravotní řez	1 200 Kč	2		32
33	<i>Tilia cordata</i>	lipa srdčítá	41	20	11	3	1	2	rizikové kácení	3 200 Kč	2	tlaková vidlice, odhalené kořeny	33
34	<i>Acer platanoides</i>	javor mlieč	45	20	13	3	1	1	základní zdravotní řez	2 400 Kč	2		34
35	<i>Acer platanoides</i>	javor mlieč	51	20	11	3	1	1	základní zdravotní řez	3 600 Kč	2		35
36	<i>Acer platanoides</i>	javor mlieč	45	20	11	3	1	1	základní zdravotní řez	2 400 Kč	2		36
37	<i>Acer platanoides</i>	javor mlieč	40	20	9	3	1	1	základní zdravotní řez	2 400 Kč	2		37
38	<i>Acer platanoides</i>	javor mlieč	46	20	11	3	1	1	základní zdravotní řez	3 600 Kč	2		38
39	<i>Acer platanoides</i>	javor mlieč	36	19	7	3	1	1	základní zdravotní řez	1 200 Kč	2		39
40	<i>Fraxinus excelsior</i>	jasan ztepilý	51	20	15	3	1	1	základní zdravotní řez	3 600 Kč	2		40
41	<i>Fraxinus excelsior</i>	jasan ztepilý	48	20	12	3	1	1	základní zdravotní řez	2 400 Kč	2		41
42	<i>Acer platanoides</i>	javor mlieč	52	17	12	3	1	1	základní zdravotní řez	2 400 Kč	2		42
43	<i>Acer platanoides</i>	javor mlieč	48	16	10	3	1	1	základní zdravotní řez	2 400 Kč	2		43
44	<i>Acer platanoides</i>	javor mlieč	46	19	12	3	1	2	základní zdravotní řez, pružná vazba jednoúrovňová	4 800 Kč	2	tlaková vidlice	44
45	<i>Quercus robur</i>	dub letní	11	6	4	1	1	0	vychovní řez	300 Kč	2		45
46	<i>Acer platanoides</i>	javor mlieč	31	17	8	3	1	1	základní zdravotní řez	1 200 Kč	2		46
47	<i>Acer platanoides</i>	javor mlieč	46	20	10	3	1	1	základní zdravotní řez	2 400 Kč	2		47
48	<i>Acer platanoides</i>	javor mlieč	48	20	15	3	1	1	základní zdravotní řez	2 400 Kč	2		48
49	<i>Acer platanoides</i>	javor mlieč	50	20	9	3	1	1	základní zdravotní řez	2 400 Kč	2		49
50	<i>Acer platanoides</i>	javor mlieč	34	19	9	3	1	1	základní zdravotní řez	1 200 Kč	2		50
51	<i>Acer platanoides</i>	javor mlieč	44	20	9	3	1	1	základní zdravotní řez	2 400 Kč	2		51
52	<i>Acer platanoides</i>	javor mlieč	33	19	8	3	1	1	základní zdravotní řez	2 400 Kč	2		52
53	<i>Acer platanoides</i>	javor mlieč	46	19	10	3	2	1	základní zdravotní řez	1 200 Kč	2		53





**KLATOVY**

# Mercandinovy sady



## Dendrologický průzkum 2007 – výsledky

Celkem posuzováno	1.495 stromů
Celkem identifikováno	65 taxonů
z toho javory	601 ks
olše	151 ks
duby	155 ks
lípy	166 ks
jinan	1 ks
vrba	1 ks
jeřáb	1 ks





**KLATOVY**

# Mercandinovy sady



## Mercandinovy sady – rok 2007

Věková struktura parku	počet jedinců	procentuálně
výsadby ve fázi aklimatizace, mladý nálet	51	3,4
mladý jedinec ve fázi dynamického růstu	141	9,4
dospívající jedinec	864	57,8
dospělý jedinec (projevuje se stagnace růstu)	401	26,8
přestárlý jedinec (ústup koruny)	38	2,5
<b>celkový počet hodnocených stromů</b>	<b>1495</b>	<b>100,0</b>

Struktura parku dle vitality stromů	počet jedinců	procentuálně
vitální jedinec	164	11,0
vitalita mírně narušená	987	66,0
výrazně snížená vitalita	339	22,7
odumřelý strom	5	0,3
<b>celkový počet hodnocených stromů</b>	<b>1495</b>	<b>100,0</b>

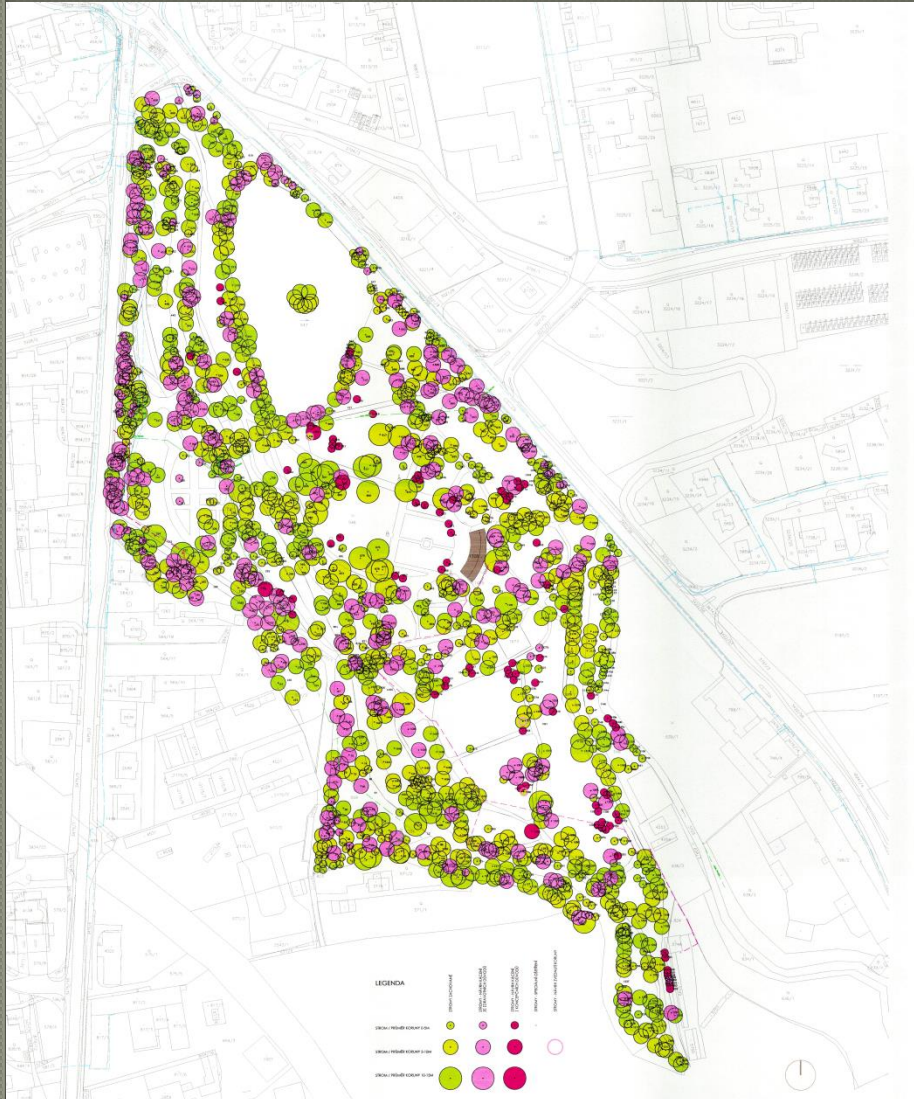
Struktura parku dle zdravotního stavu stromů (provozní bezpečnost)	počet jedinců	procentuálně
zdravotní stav dobrý	90	6,0
zdravotní stav zhoršený	779	52,1
zdravotní stav kritický	458	30,6
havarijní jedinec	168	11,2
<b>celkový počet hodnocených stromů</b>	<b>1495</b>	<b>100,0</b>





**KLATOVY**

# Mercandinovy sady



**Vykáceno  
stromů 321**

**Vysazeno  
stromů 65  
keřů 2.615**

**Ošetřeno  
stromů 705**

**Instalováno vazeb 33**

Hodnota prací

**10.468.395,00 Kč**  
**(dotace OPŽP – 6.943.837,00 Kč)**



**KLATOVY**

# Mercandinovy sady



Realizace byla dokončena v roce 2019 s celkovým nákladem přesahujícím 70 milionů korun (poskytnuté dotace 28.479.189,00 Kč).

Mimo jiné bylo v roce 2018 postaveno nákladem cca. 4 mil.Kč lanové centrum – stezka v korunách stromů o délce 108m a dětská stezka o délce 24m.

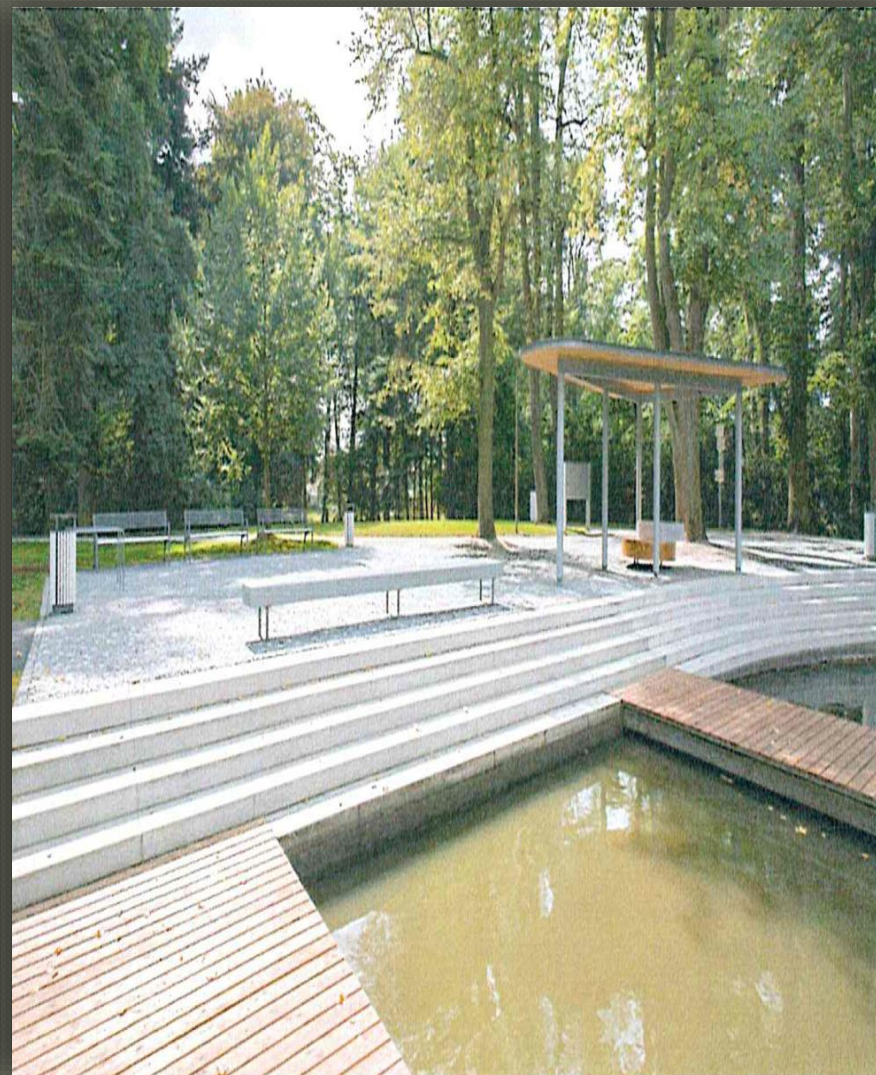
Šetření ČIŽP na základě podnětu občanů – údajné poškození stromů, na které je zavěšená stezka – vyměřena Městu Klatovy pokuta. Nepomohlo ani odvolání až k NSS.





**KLATOVY**

# Mercandinovy sady







**KLATOVY**

# Mercandinovy sady







**KLATOVY**

# Mercandinovy sady



V roce 2023 byl aktualizován Plán péče a byl proveden opakovaný dendrologický průzkum, na základě jeho zjištění jsou pro roky 2023-2026 navrženy 4 etapy dendrologických zásahů v rámci údržby zeleně.

V současné době probíhá druhá etapa.

Celkem je navrženo

- 43 stromů ke kácení + náhradní výsadby
- 477 stromů na provedení redukčních, zdravotních a bezpečnostních řezů
- 6 instalací bezpečnostních vazeb

Rozpočet na provedení zásahů je 4,3 mil. Kč.





**KLATOVY**

# Mercandinovy sady







**KLATOVY**

# Vrchlického sady



V letech 2017 – 2018 Město Klatovy na základě zpracované koncepce obnovilo historický zahradní parter, cestní síť a mobiliář. Obnovena byla historická promenáda napříč sady kolem okrouhlice.

Celkové náklady na rekonstrukci	9.700.344,00 Kč
Dotace OPŽP	449.010,00 Kč



**KLATOVY**

# Vrchlického sady







**KLATOVY**

# Hostašovy sady



V letech 2014 – 2015 byla provedena kompletní regenerace sadů Dr.K.Hostaše. Park byl rozdělen na vstupní parter a odpočinkovou část. Byly odstraněny nevyhovující dřeviny a koncepčně byly vysazeny dřeviny nové. Veřejné osvětlení bylo vyrobeno s použitím replik historických sloupů a svítidel.

Celkové náklady na rekonstrukci

4.825.010,00 Kč

Dotace OPŽP

574.576,00 Kč



**KLATOVY**

# Hostašovy sady







**KLATOVY**

# Hostašovy sady





**KLATOVY**

# Městská zeleň a její údržba



Problémy v údržbě zeleně – s čím se setkáváme

- Vandalství lidí
- Odhazování odpadků na plochách zeleně
- Venčení psů bez snahy o úklid jejich exkrementů





**KLATOVY**

# Městská zeleň a její údržba



Problémy v údržbě zeleně – s čím se setkáváme







**KLATOVY**

# Městská zeleň a její údržba



Problémy v údržbě zeleně – s čím se setkáváme







**KLATOVY**

# Městská zeleň a její údržba







**KLATOVY**

# Městská zeleň a její údržba



## Něco z příspěvků našich „facebookových odborníků“ jako reakce na dendrologické zásahy

- *To je jasný, protože každé ráno se radní, zastupitelé a všichni úředníci probudí a rozhodnou se, který strom jen tak bez důvodu porazí.*
- *to je snad jasný, každé ráno tam řvou ptáci a oni jsou nevyspaní, ať jdou řvát do Lesa, v Klatovech pro ně není místo*
- *Klatovy jsou město co se týče stromů město likvidační je to hrozné likvidují se vzrostlé zdravé stromy, přitom jejich důležitost ve městech je nenahraditelná, ochlazují město snižují prašnost čistí vzduch, ale také jsou důležité pro ptactvo, hmyz a další zvířata, ale o tomhle asi vedení města ví, asi velké ho.....o, když takto konná*
- *Ja bych jim dal pěstit...jenze k čemu by to bylo*

Pozn.: Výše uvedené komentáře jsou kopírovány z FCB stránek bez úpravy



**Není na světě člověk ten, aby  
se zaveděl lidem všem.**





A large, leafy tree in a park setting with a grassy area and benches in the background. The tree is the central focus, with its dense green foliage filling much of the upper half of the frame. In the background, several white park benches are visible on a path. The foreground is a grassy area with scattered brown leaves, suggesting an autumn setting. The sky is overcast and grey.

**Děkujeme za pozornost**

**Martin Kříž a Libor Hošek**