

Pocitové mapy

mapování bezpečnosti

Jiří Pánek // UP Olomouc

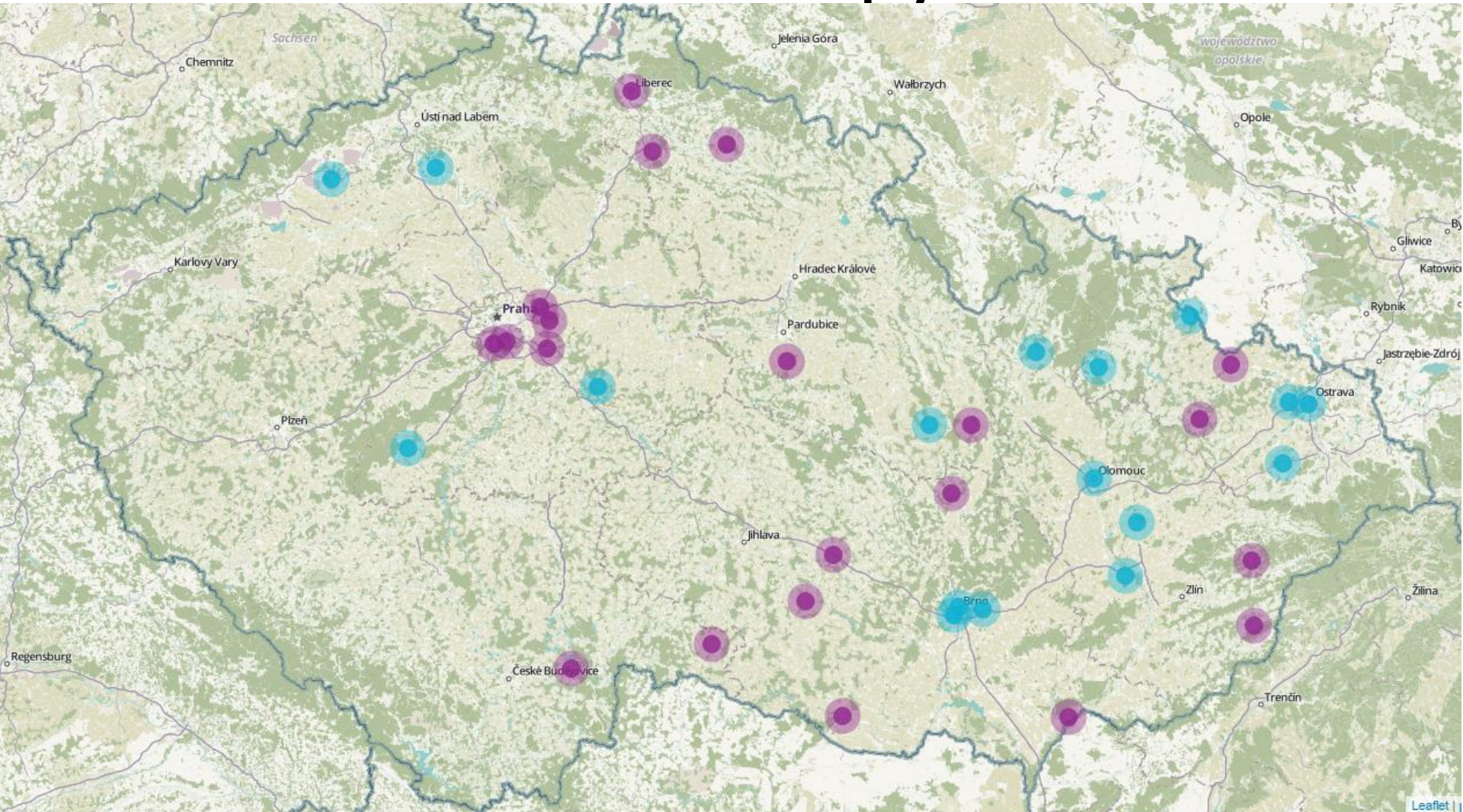


STÁTNÍ FOND
ŽIVOTNÍHO PROSTŘEDÍ
ČESKÉ REPUBLIKY

Tato akce byla připravena za finanční podpory SFŽP ČR a MŽP.

Ministerstvo životního prostředí

PocitoveMapy.cz



Leaflet



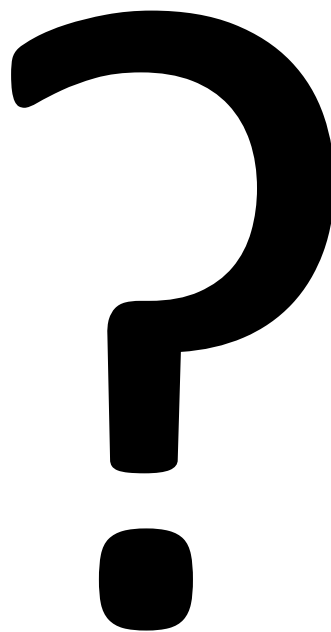
STÁTNÍ FOND
ŽIVOTNÍHO PROSTŘEDÍ
ČESKÉ REPUBLIKY

Tato akce byla připravena za finanční podpory SFŽP ČR a MŽP.



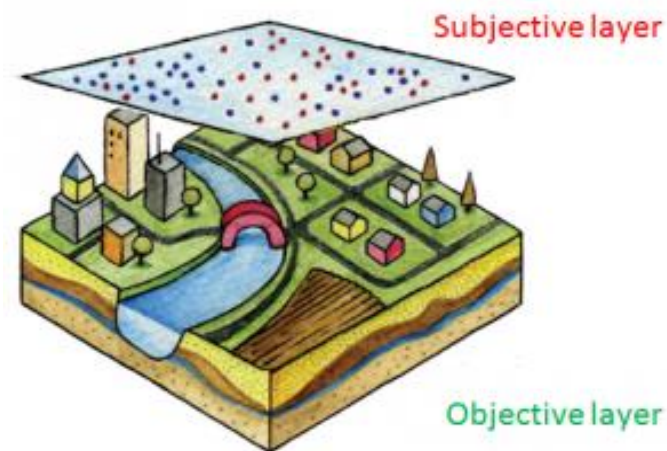
Ministerstvo životního prostředí

Kolik Vás již pocitové mapy realizovalo?



Proč potřebujeme *pocitové* mapy?

- Mapa nese víc než jen informaci o poloze
- Mapa je nástroj komunikace, ale i nástroj moci
- Mapa je subjektivní vyjádření autora



Huang, H (2015) http://ntserv1.ikgeom.tuwien.ac.at/huang/?page_id=123



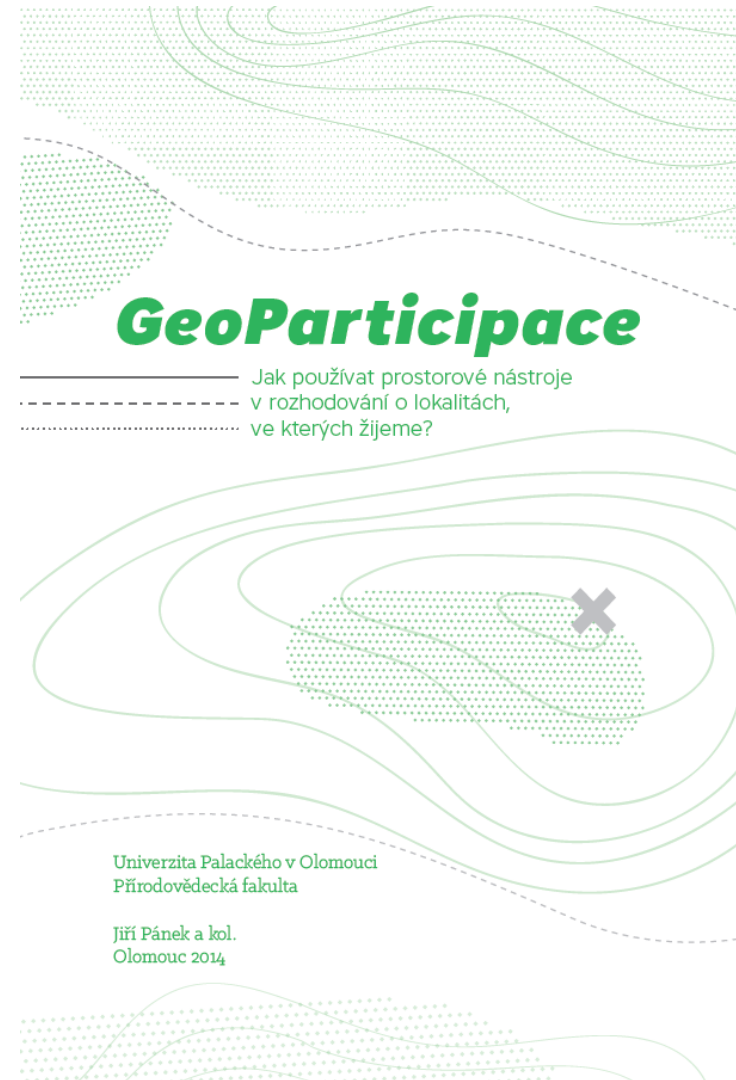
Co jsou to *pocitové* mapy?

- Perkins (2009, p. 130) říká že “...*emotional maps chart human feelings onto a cartographical landscape and allow users to devise and customize their own emotional landscape, choosing what kinds of thoughts or experiences, feelings or passions, to map*”.
- Emoce a prostor jsou velmi propojené oblasti, protože každé místo může vyvolat nějaký pocit/emoci a místa mohou být příjemná, nudná, nebezpečná či například strašidelná.
- Sběr emočních dat může probíhat několika způsoby:
 - (1) biometrická měření
 - (2) generování dat ze sociálních sítí jako jsou Twitter, Flickr, Facebook
 - (3) průzkumy



GeoParticipace

- GeoParticipace je pojem, který popisuje využití prostorových nástrojů v zapojení občanů do rozhodovacího procesu, který se jich týká. Nejčastěji se jedná o rozhodování o prostoru, který je veřejný, ale může se také jednat o sdílení informací či pocitů o okolí, ve kterém žijí. (Pánek a kol. 2014)



GeoParticipace

- GeoParticipace je pojem, který popisuje využití prostorových **nástrojů** v **zapojení** občanů do **rozhodovacího procesu**, který se jich týká. Nejčastěji se jedná o rozhodování o **prostoru**, který je **veřejný**, ale může se také jednat o **sdílení informací** **či pocitů** o okolí, ve kterém žijí. (Pánek a kol. 2014)

GeoParticipace

Jak používat prostorové nástroje
v rozhodování o lokalitách,
ve kterých žijeme?

Univerzita Palackého v Olomouci
Přírodovědecká fakulta

Jiří Pánek a kol.
Olomouc 2014

Je participace potřebná?

„Já se účastním,
Ty se účastníš,
My se účastníme,

...

Oni rozhodnou.“

(Neznámý student, květen 1968, Paříž)

MÍRA A ÚČINEK ZAPOJOVÁNÍ	Cíl participace	Slib veřejnosti
	<p>Řízení občany Řízení občany znamená, že veřejnost nebo zástupci občanské společnosti projekt řídí.</p>	<p>Realizujeme vaše rozhodnutí.</p>
	<p>Spolupráce Spoluprací s veřejností se rozumí práce s veřejností jako s rovnocenným partnerem plánovacího/rozhodovacího procesu. Veřejnost se účastní rozhodování v celém projektu a navrhuje možnosti řešení.</p>	<p>Požádáme vás o radu a návrhy inovativních řešení a zahrneme je v maximální možné míře.</p>
	<p>Zapojení Zapojením veřejnosti se zde myslí přímé zapojení občanů do projektu/plánovacího procesu tak, aby očekávání a obavy veřejnosti byly pochopeny a zváženy.</p>	<p>Budeme s vámi pracovat tak, aby výsledné možnosti řešení přímo odrážely vaše zájmy a očekávání. Poskytneme zpětnou vazbu, ve které popíšeme, jak vaše podněty ovlivnily konečné rozhodování.</p>
	<p>Konzultace Konzultace je nástroj jak získat zpětnou vazbu k analýze, možnostem řešení nebo rozhodnutí. Konzultace se obecně považuje za nižší formu participace. Obousměrná komunikace mezi zpracovatelem a veřejností probíhá v jasně stanovených fázích procesu.</p>	<p>Budeme vás včas a dostatečně informovat a zároveň budeme naslouchat tomu, co vás zajímá, trápí a co očekáváte. Poskytneme zpětnou vazbu, ve které popíšeme, jak konzultace ovlivnila naše rozhodování</p>
<p>Informování Informování veřejnosti samo o sobě není zapojením veřejnosti (neprobíhá komunikace), ale tvoří důležitý předpoklad pro vyšší příčky žebříku participace. Bez vhodně sdělených informací se zkrátka participovat nedá. Cílem informování je, aby veřejnost včas pochopila daný problém, možnosti jeho řešení a příležitosti vyplývající z projektu / plánovacího procesu.</p>	<p>Budeme vás včas a dostatečně informovat.</p>	



Jaké máme nástroje *prostorové* participace?

C1 Den otevřených dveří

C2 Dotazníkové šetření

C3 Fórum o budoucnosti

C4 Komunitní plánovací kancelář

C5 Komunitní vycházka / cyklovyjížďka

C6 Konzultační stánek

C7 Kulatý stůl

C8 Mediace

C9 Metropolitní ozvučná deska

C10 Online nástroje pro sběr informací

C11 Online platforma

C12 Plánovací turné

C13 Plánovací víkend

C14 Pracovní skupina

C15 Sociologické šetření

C16 Sousedské setkání nad mapou

C17 Tvorba modelů

C18 Uživatelské skupiny

C19 Veřejné projednání

C20 Visioning

C21 Výstava ve veřeném prostoru

C22 World Café



Kontinuální sběr podnětů

- ZmapujTo
- Lepší Místo
- Výlomy
- PlzniTo
- A mnoho dalších

Ale pozor...

Pozor, rozbitá lavička. Prahu zaplavily mobilní aplikace radnic

13. února 2017 9:15    

Mobilní aplikace pomáhají Pražanům s hlášením problémů v jejich okolí. Lidé mohou prostřednictvím mobilů upozornit na díru v chodníku, výmol na silnici, rozbitou lavičku či nepořádek u kontejnerů. Některé systémy umožňují nejen hlášení závad, ale i rezervaci na úřadě nebo upozorní na čištění ulic.



Ilustrační snímek | foto: Tomáš Krist, MAFRA



STÁTNÍ
ŽIVOTNÍ
ČESKÉ

Různé aplikace už využívá osm velkých městských částí a brzy se k nim připojí tři další. Praha 11 ji spustí do dvou měsíců, pracuje na ní také Praha 3

ního prostředí

Jednorázový sběr

- Průzkumy
- Demokracie 2.1
- Online mapové dotazníky



PocitoveMapy.cz

- Pocitová mapa je nástroj, který nabízí možnost **aktivně zapojit občany** do sběru informací a názorů na lokality, v nichž bydlí. Jedná se o **prostředek participativního plánování** veřejných prostor.
- Obce výsledky využívají nejčastěji jako podpůrné podklady pro **plánování investičních akcí, vytváření koncepcí dopravy nebo jako informace pro městskou policii.**



Začátky – Třebíč 2014

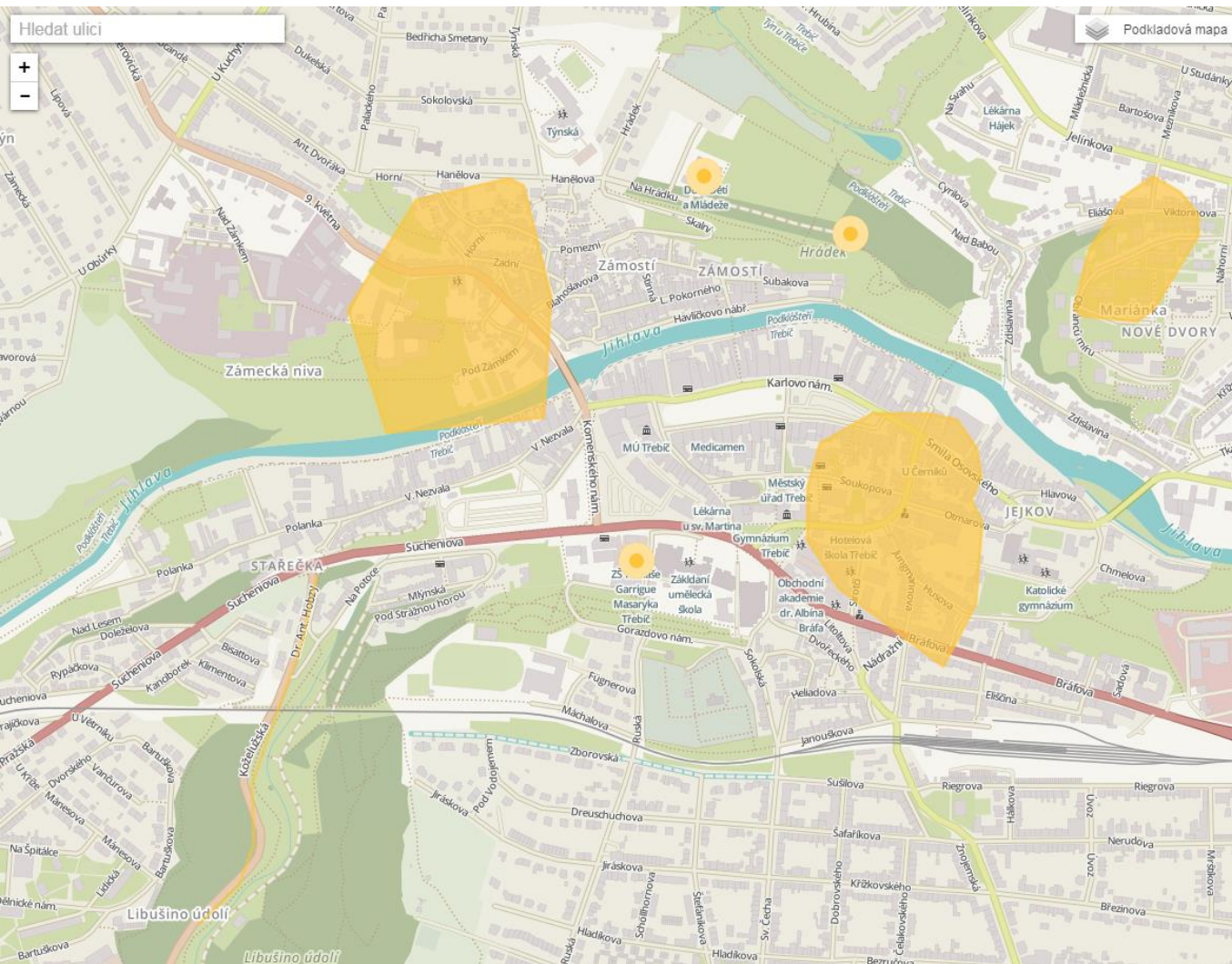


Pocitová mapa Třebíče ze dne 14. 10. 2014



0 0,25 0,5 1 1,5 2 km

Jiří PÁNEK a Lenka PUTALOVÁ 2014
Katedra rozvojových studií PŘF UP Olomouc



Pocitová mapa Třebíče



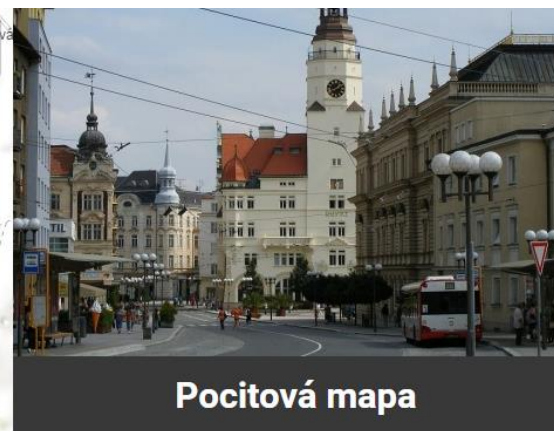
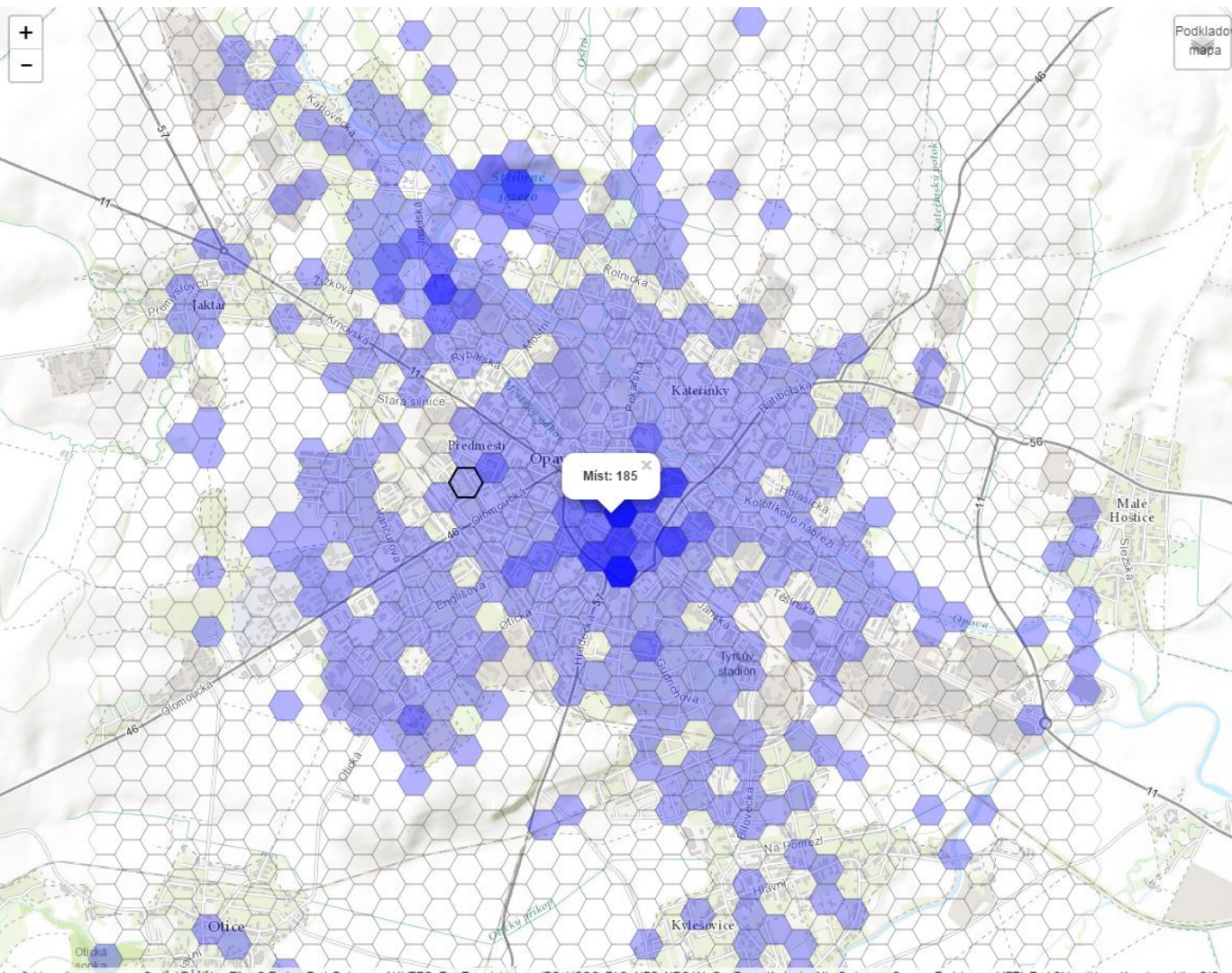
Zaznačte místa kde...
to mám rád

- Přidat plochu klikáním
- Přidat plochu volnou kresbou
- Přidat linii
- Přidat bod

Přidáno míst: 7

Místa můžete smazat když na ně kliknete.

DALŠÍ KROK



Město Opava prosí o spolupráci při tvorbě pocitové mapy města. Aktivita probíhá v rámci akce Fórum Zdravého města (24. 10. 2016). K dispozici je mapa města, která slouží jako podklad pro tvorbu pocitové mapy. Účastníci pomocí barev označí místa na mapě. Dle barvy jim tak přiřazují své pocity, které se k místům vztahují. Na projektu pocitové mapy Opavy dále spolupracuje SPŠ stavební v Opavě a Katedra rozvojových studií z Univerzity Palackého v Olomouci.

Mapu lze ovládat pomocí myši takto:

- rolovací kolečko slouží k přiblížení/oddělení mapy
- přidržení levého tlačítka můžete posouvat mapu
- po zvolení tématu v pravé části mapy můžete klikat v mapě a tím označovat místa pocitem, který ve Vás vyvolává.

Prvky Hexagony Heatmapa

- 📍 Kde je to pěkné?
- 📍 Kde rádi trávíte volný čas?
- 📍 Kde Vám chybí zelen?



Pocitová mapa

Město Opava prosí o spolupráci při tvorbě pocitové mapy města. Aktivita probíhá v rámci akce Fórum Zdravého města (24. 10. 2016). K dispozici je mapa města, která slouží jako podklad pro tvorbu pocitové mapy. Účastníci pomocí barev označí místa na mapě. Dle barvy jim tak přiřazují své pocity, které se k místům vztahují. Na projektu pocitové mapy Opavy dále spolupracuje SPŠ stavební v Opavě a Katedra rozvojových studií z Univerzity Palackého v Olomouci.

Mapu lze ovládat pomocí myši takto:

- rolovací kolečko slouží k přiblížení/oddálení mapy
- přidržením levého tlačítka můžete posouvat mapu
- po zvolení tématu v pravé části mapy můžete klikat v mapě a tím označovat místa pocitem, který ve Vás vyvolává.

Prvky

Hexagony

Heatmapa

- Kde je to pěkné?
- Kde rádi trávíte volný čas?
- Kde Vám chybí zeleň?
- Kde se Vám nejvíce líbí?



STÁTNÍ FOND
ŽIVOTNÍHO PROSTŘEDÍ
ČESKÉ REPUBLIKY

Tato akce byla připravena za finanční podpory SFŽP ČR a MŽP.

Ministerstvo životního prostředí

Jak to celé probíhá?

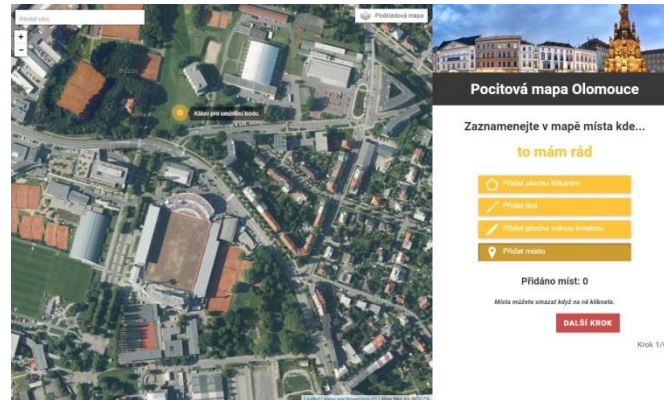
1. Úvodní kontakt a domluvení detailů spolupráce
2. Společné vymezení otázek, na které budou dotazovaní odpovídat a rozsah oblasti, kterou budeme mapovat (sídliště, městská část, celé město).
 - Obvykle se jedná o 5 - 6 otázek, které mohou být dvojího typu:
 - **OBEČNÉ OTÁZKY:**
 - Kde se cítíte dobře? nebo Kde jste na město hrdý?
 - Kde sportujete? nebo Kde se necítíte bezpečně?
 - **SPECIFICKÉ DOTAZY:**
 - Kde máte ve městě problém s parkováním?
 - Kam se nedostanete pomocí MHD?
 - Které úseky cyklostezek jsou podle vašeho názoru nebezpečné?
 - Které služby podle vás chybí na sídlišti Březina?



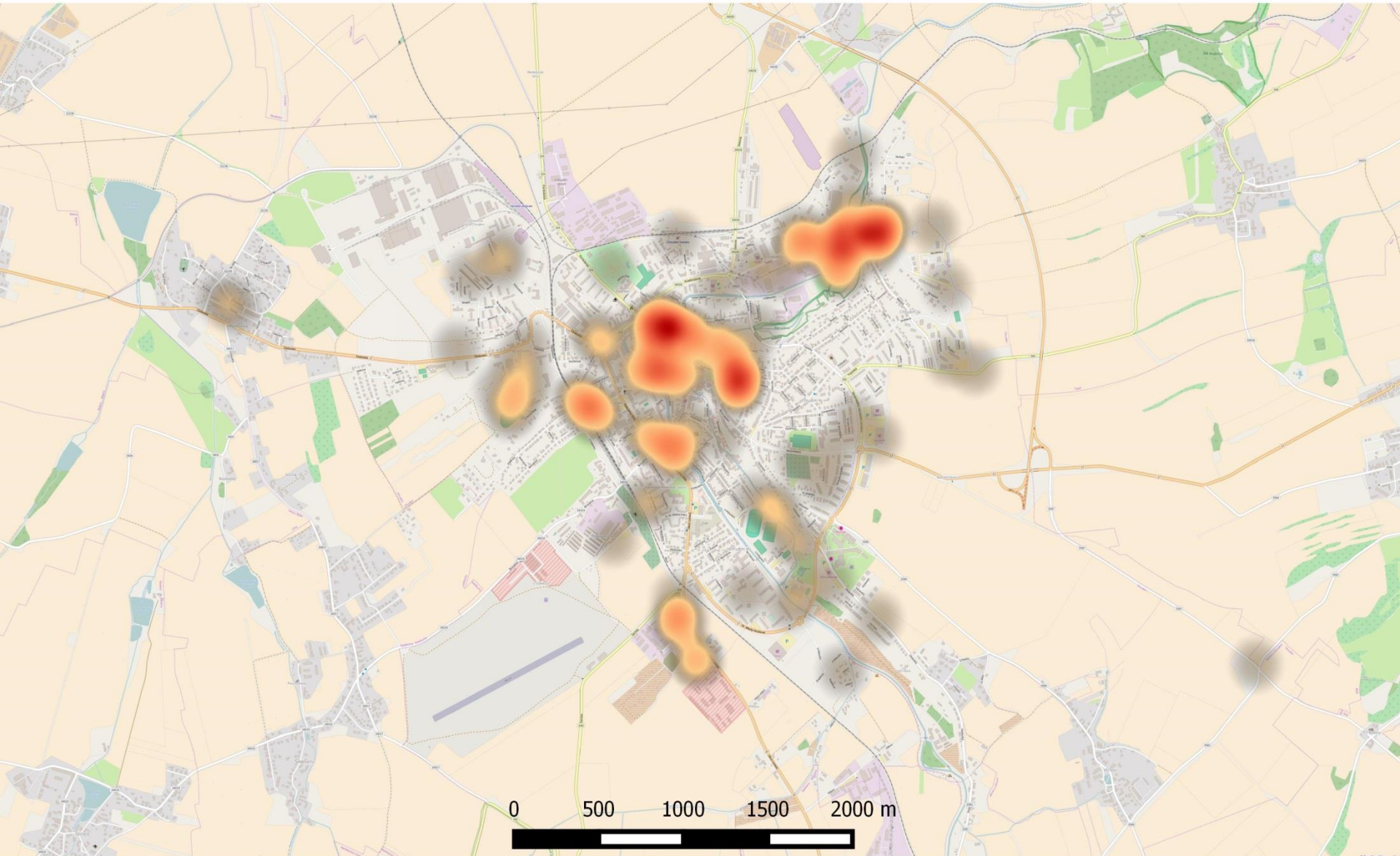
Jak to celé probíhá?

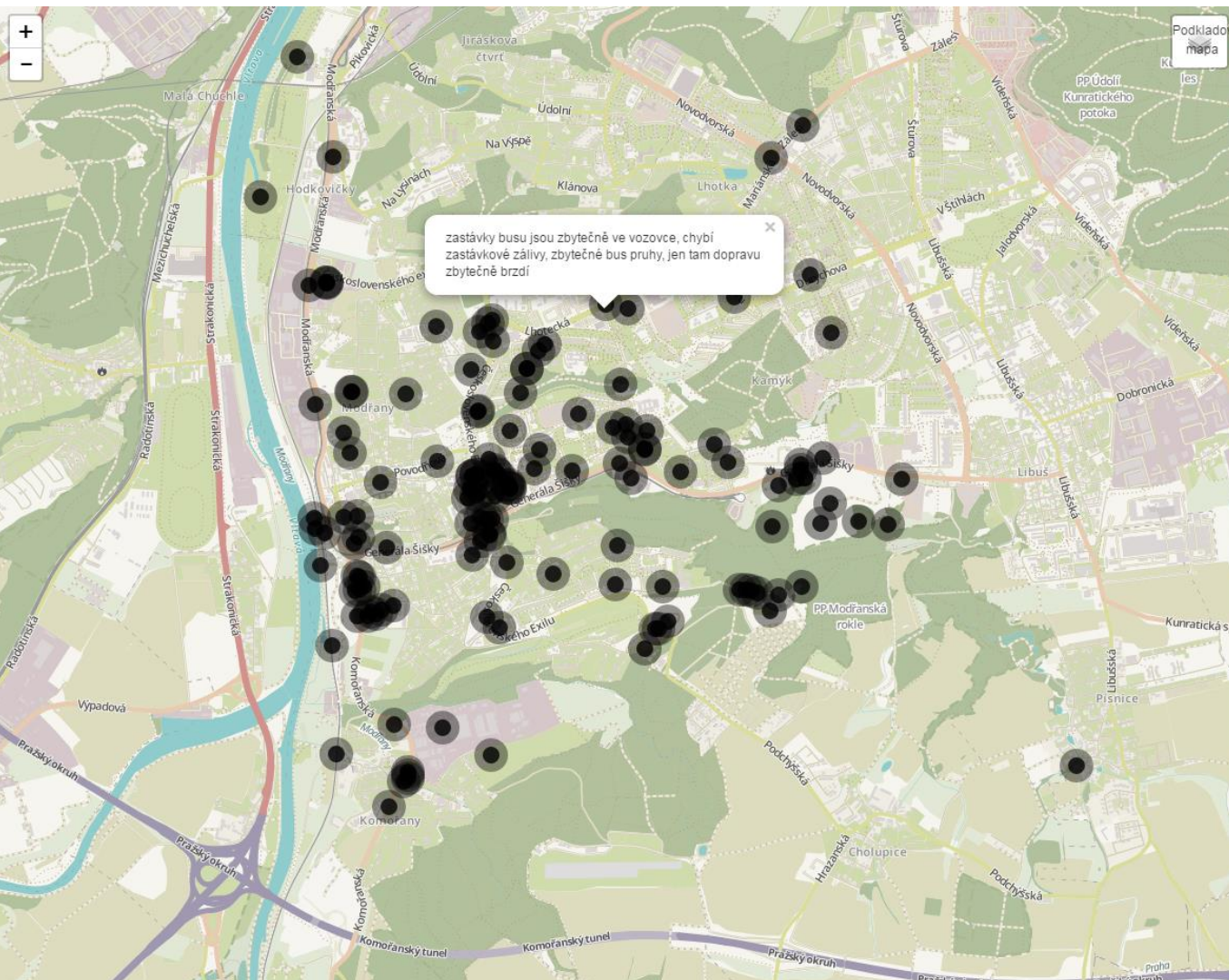
3. Samotné mapování

- Papírové mapy na FZM
- Elektronické mapování
- Mapování v ulicích, obchodních centrech, školách, apod.



Pocitová mapa Chrudimi - zde je zanedbané prostředí





Pocitová mapa Praha 12 2016

Tvorba pocitové mapy probíhá v rámci akce Fórum Zdravého města (22. 9. 2016). K dispozici je mapa města, která slouží jako podklad pro tvorbu pocitové mapy. Účastníci pomocí barev označí místa na mapě. Dle barvy jim tak přiřazují své pocity, které se k místům vztahují. Účastníci označí místo pocitem, který v nich vyvolává.

Prvky

Hexagony

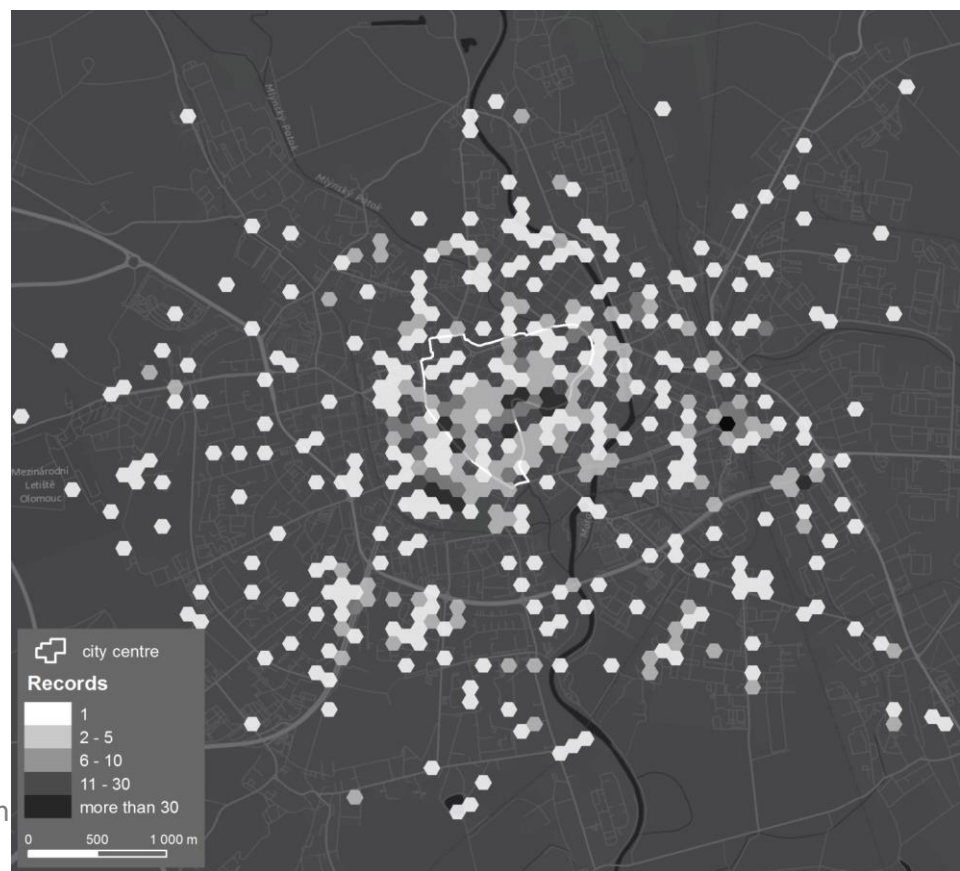
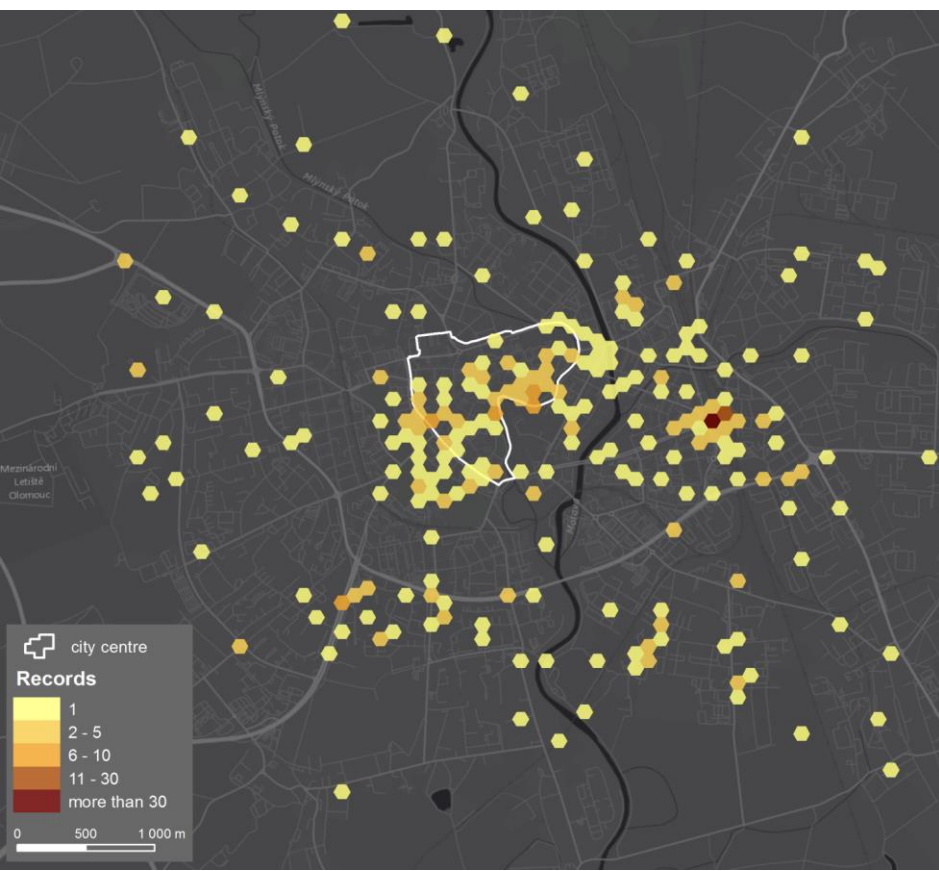
Heatmapa

- Všechny vrstvy
- je to nebezpečné
- je to zajímavé
- relaxujete
- něco chybí
- něco překáží
- potkávejte nejvíce známých

Zobrazovat pouze místa s komentářem

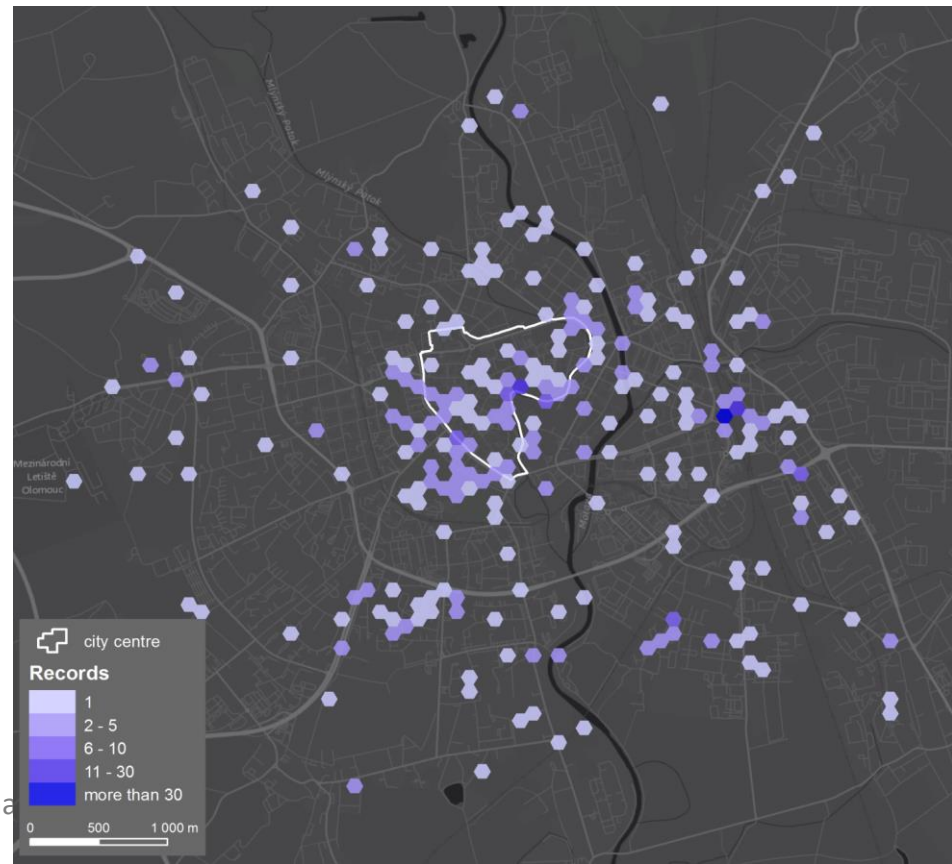
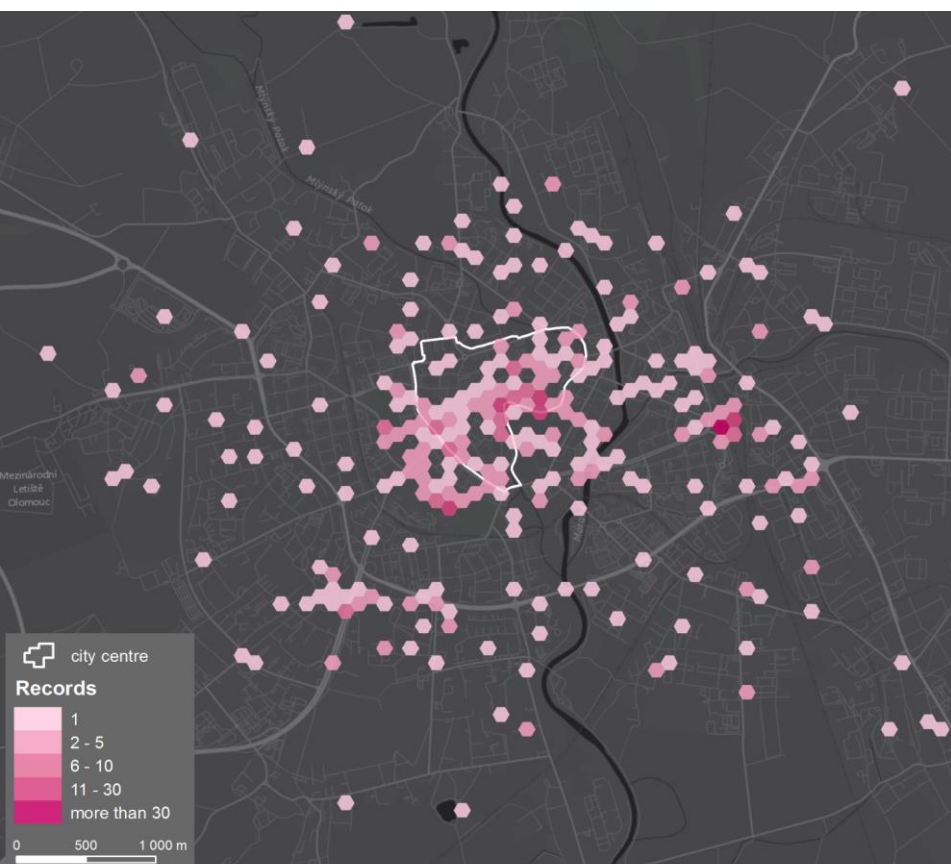
Percepce bezpečnosti

- Olomouc
- 661 respondentů, 1516 míst



Percepce bezpečnosti

- Olomouc
- 661 respondentů, 1516 míst



Mapování bezpečnosti v Opavě

(Fiala 2017)

- 920 respondentů skrze web + FZM
- 12 825 bodů, z toho 3 491 ohledně bezpečnosti (1 428 den / 2 063 noc)
- Identifikace 10 největších ohnisek
- Konzultace výsledků s Městskou policií, PČR a preventistkou kriminality města Opavy



Den (vlevo) noc (vpravo)



Muži (vlevo) ženy (vpravo)



Východní nádraží



Východní nádraží

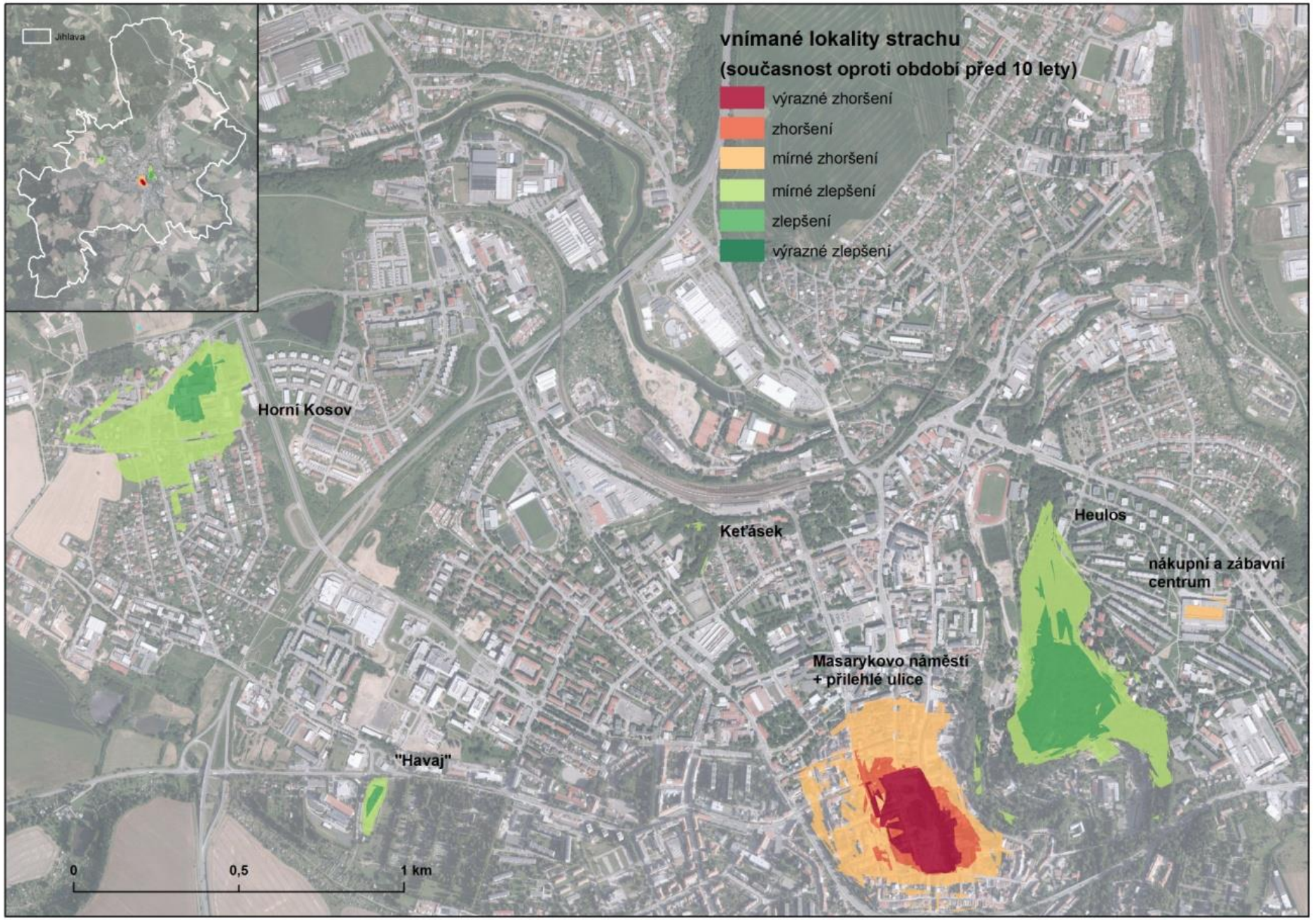
- nejobávanější lokalita hlavně v noci – nejvíce označovaným místem vůbec
- rovněž ve dne
- respondenti také poukazovali na strach z bezdomovců nebo narkomanů – za nádražím



Východní nádraží

- **Bc. Z. Zabloudil:** *občasné stížnosti na bezdomovce a osoby užívajících omamné látky - převážně za nádražní budovou, injekční stříkačky*
- *Obavy lidí neodpovídají závažnosti situace. Incidenty sice občas ano, ne však nijak závažné.*
- **npor. V. Krčmařík:** *na Západním nádraží (ulice Husova) – o 150 % více trestných činů*
- **Bc. D. Polášková:** *Rizikový hlavně podchod – popsané zdi a různá jiná znečištění. Dále prostor za budovou nádraží, který je neudržovaný. Lidé se obávají nejrůznějších „pochybných osob“.*





„Havaj“ (2005)



„Havaj“ (2016)



Vybrané výsledky z Jihlavy

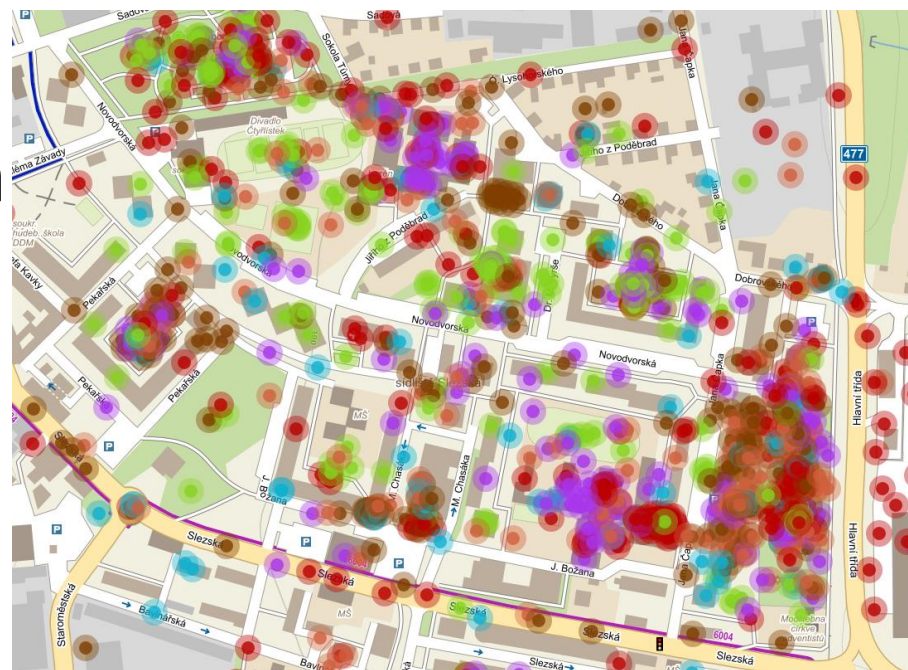
(Šimáček, Kosová, 2016)

- 60 % respondentů se v Jihlavě cítí bezpečně
- 70 % respondentů však z důvodu strachu volí cíleně trasu
- větší bezpečí pociťují ženy (mnohem více však cíleně volí trasu)
- nejvíce se bojí senioři (65+ let), nejméně mladí (15-24 let)
- nejvíce se bojí obyvatelé východní části Jihlavy
 - naprostá většina obyvatel volí cíleně trasu
 - nejmenší zastoupení respondentů, kteří se stali obětí či svědkem zločinu



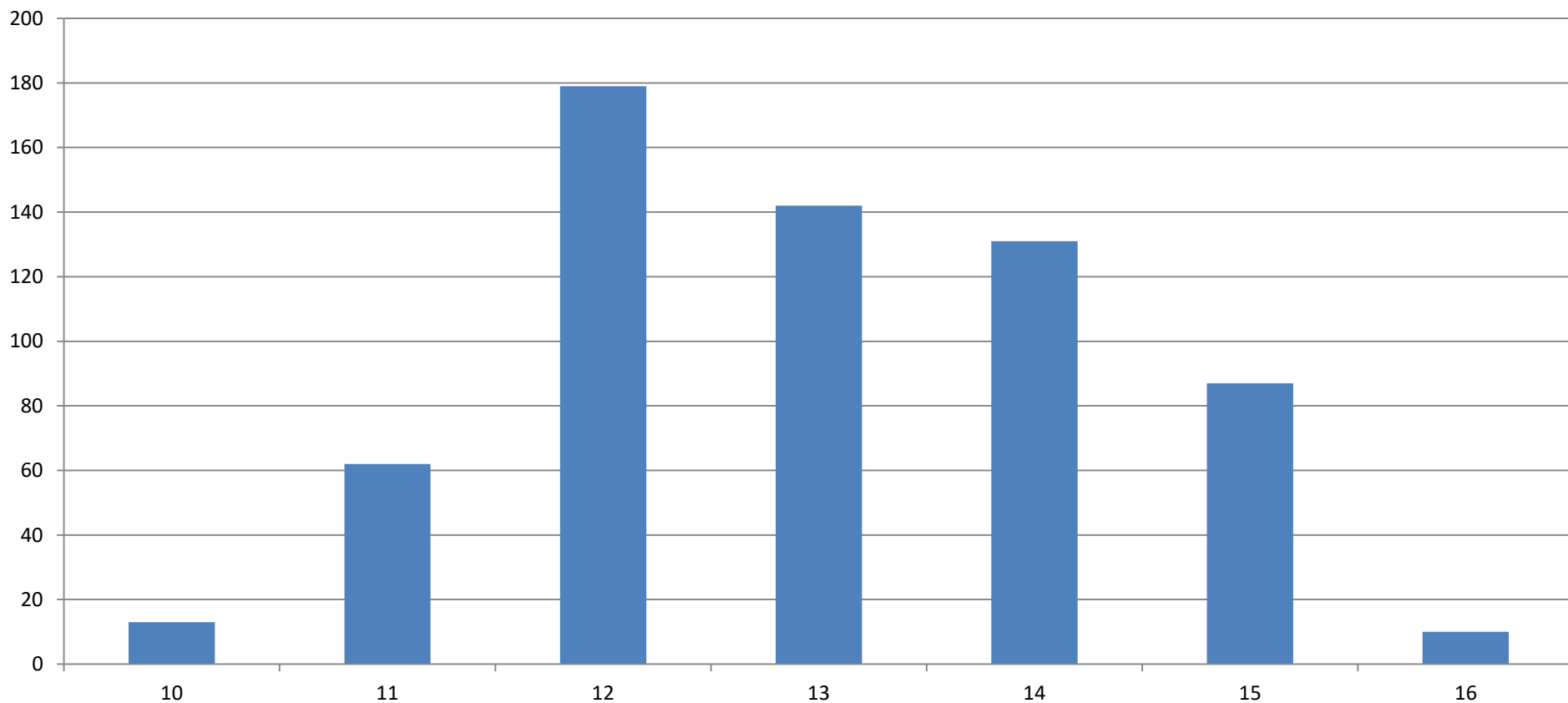
Mapování bezpečnosti ve Frýdku-Místku

- Zaměřeno na žáky základních škol
- Stále probíhá
- Nyní 727 respondentů
- 5453 bodů v 6 otázkách



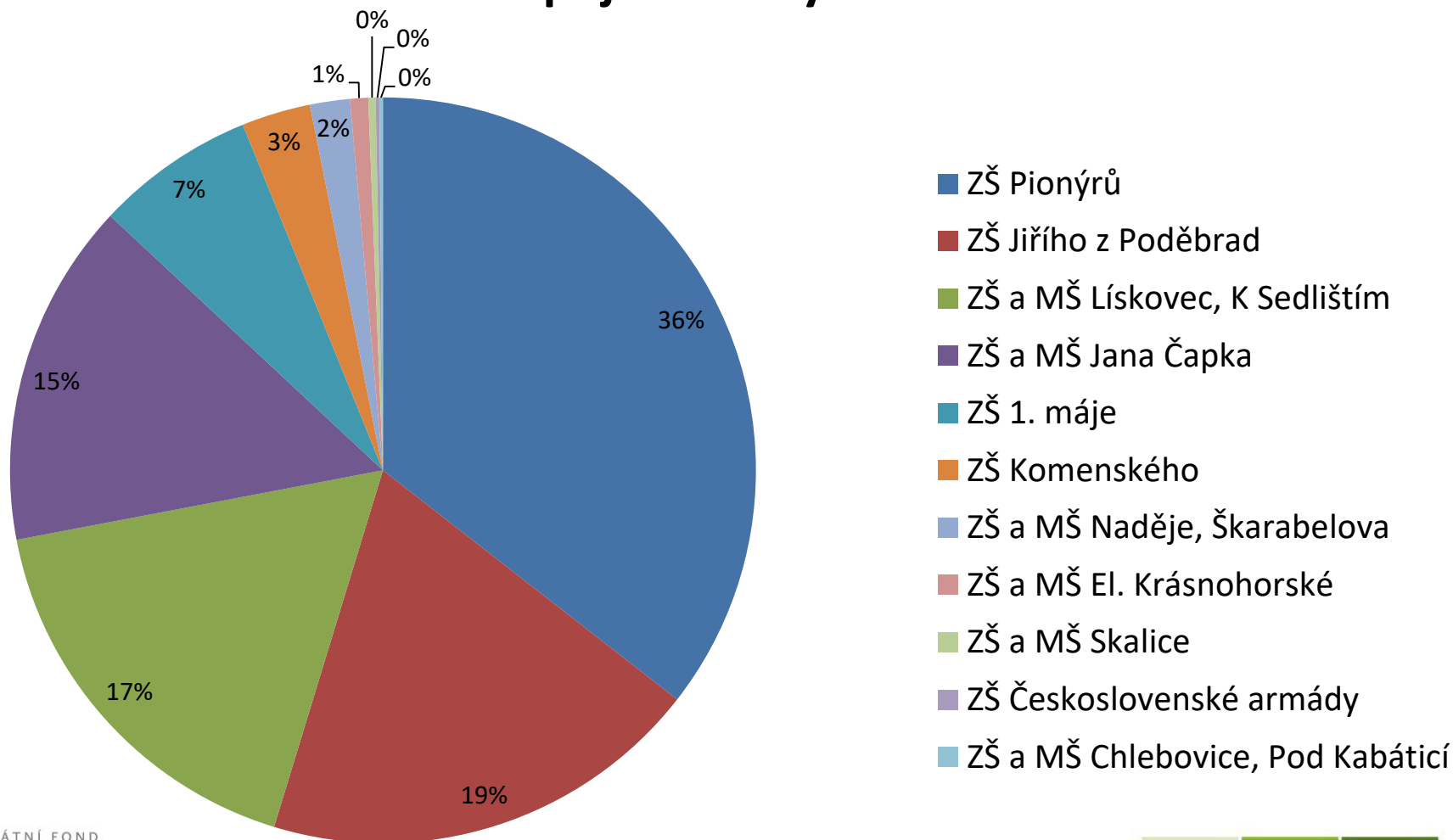
Mapování bezpečnosti ve Frýdku-Místku

Věková struktura respondentů



Mapování bezpečnosti ve Frýdku-Místku

Zapojené školy



Tato akce byla připravena za finanční podpory SFŽP ČR a MŽP.

Ministerstvo životního prostředí



Kde se ve Frýdku-Místku dají sehnat drogy (vlevo) a kde děti berou drogy (vpravo)



0 500 1000 1500 2000 m



Data za rok 2017
www.PocitoveMapy.cz



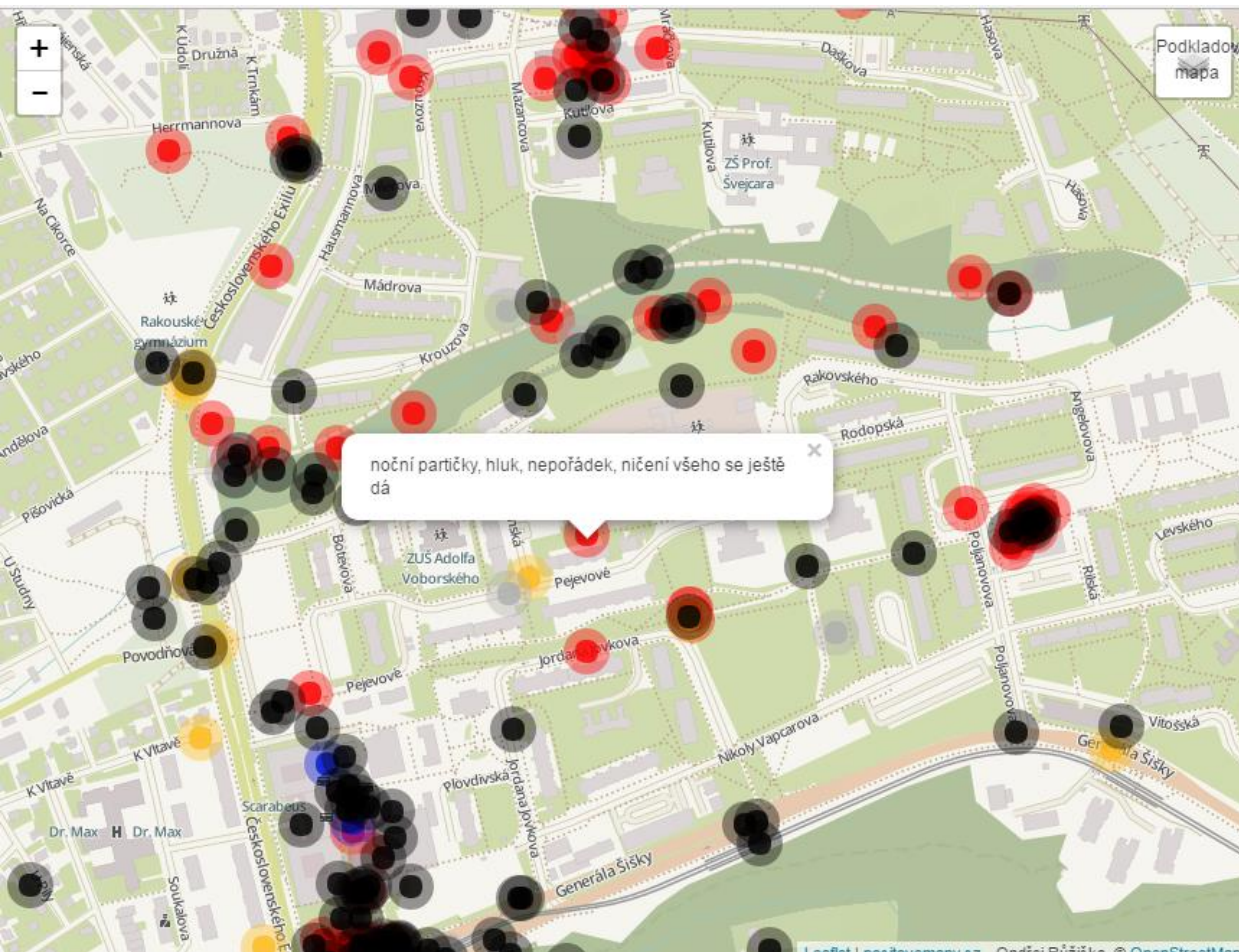
Mapování bezpečnosti v Praze 12

- „klasická“ pocitová mapa
- Výběr výsledků pro městskou policii
- Mapování na základních školách (v přípravě)



Kde je to nebezpečné a proč?

zastávky ulici křižovatka
přechod **fetáci** močení
výskyt noci **Podchod** děti
zápach opilci
bezdomovci
Řidiči lidé občanů v
nebezpečné
nepříznivých



Pocitová mapa Praha 12 2016 - Městská policie

Tvorba pocitové mapy probíhá v rámci akce Fórum Zdravého města (22. 9. 2016). K dispozici je mapa města, která slouží jako podklad pro tvorbu pocitové mapy. Účastníci pomocí barev označí místa na mapě. Dle barvy jim tak přiřazují své pocity, které se k místům vztahují. Účastníci označí místo pocitem, který v nich vyvolává.



STÁTNÍ FOND
ŽIVOTNÍHO PROSTŘEDÍ
ČESKÉ REPUBLIKY

Tato akce byla připravena za finanční podpory SFŽP ČR a MŽP.


Ministerstvo životního prostředí

Mapování bezpečnosti žáků ZŠ



Pocitová mapa Prahy 12

tady je to nepříjemné kvůli dopravě

 Přidat místo

Přidáno míst: 0

Místa můžete smazat, když na ně kliknete.

DALŠÍ KROK

Krok 1/5



STÁTNÍ FOND
ŽIVOTNÍHO PROSTŘEDÍ
ČESKÉ REPUBLIKY

Tato akce byla připravena za finanční podpory SFŽP ČR a MŽP.

Ministerstvo životního prostředí

Děkuji za pozornost

Jiří Pánek // UP Olomouc
Jiri.Panek@upol.cz