

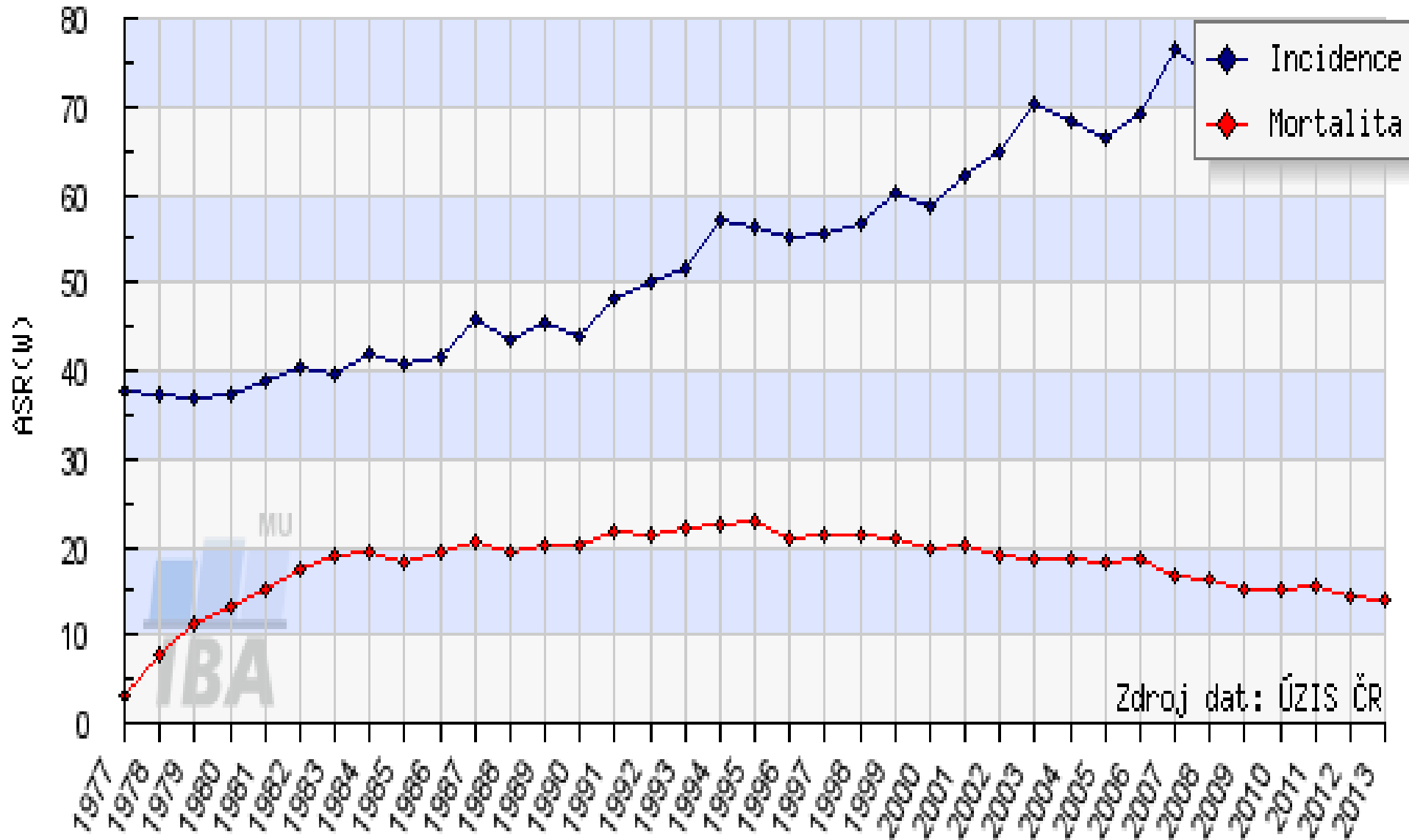
Efektivita propojení hodnocení zdravotního stavu obyvatel a organizace zdravotní péče

Alena Riegerová, KÚ LK

Vladimír Valenta, KHS

C50,005 - Nádory prsu, ženy

Vývoj v čase

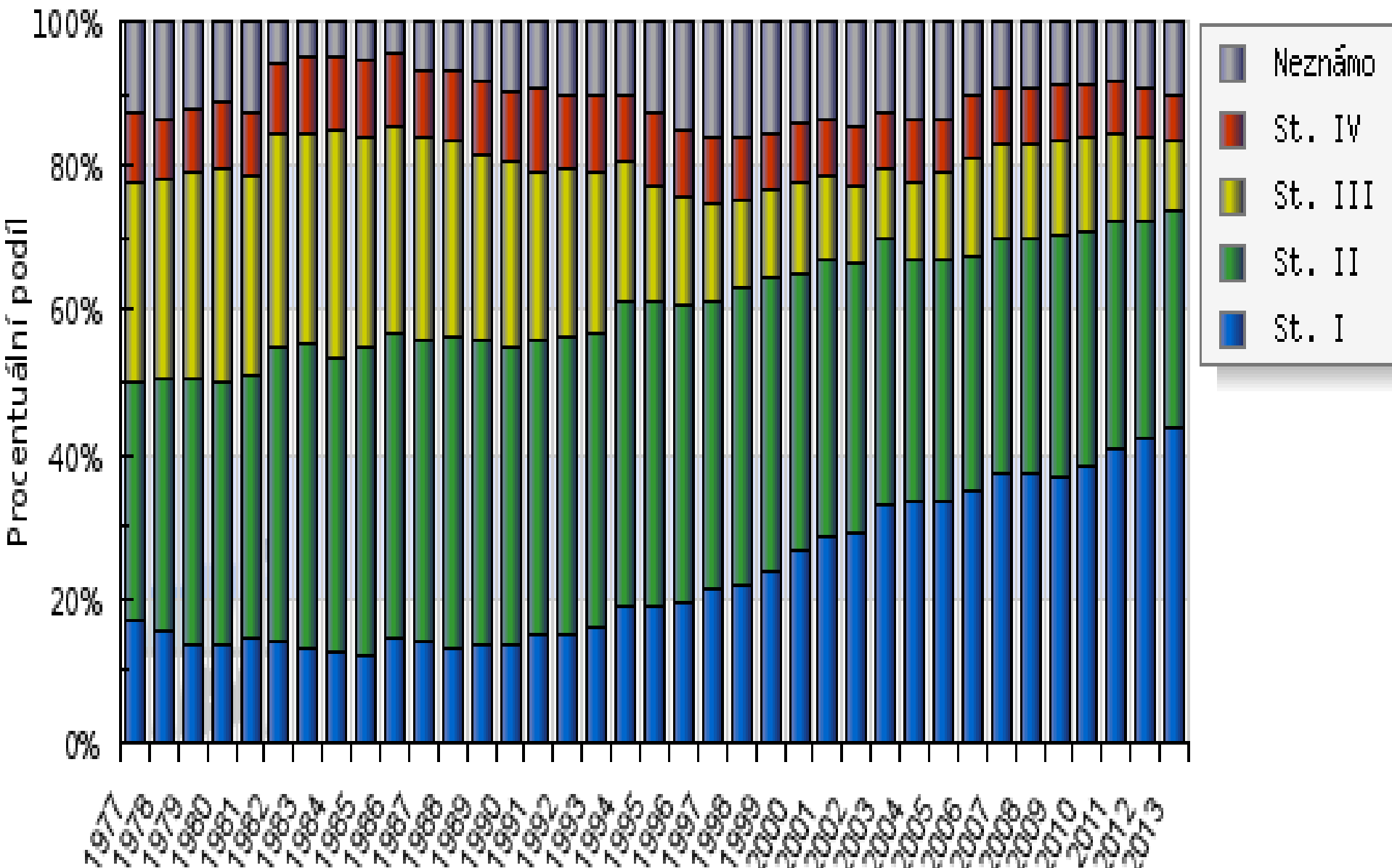


Analyzovaná data: N(inc)=176300, N(mor)=66023

<http://www.svod.cz>

C50,D05 - Nádory prsu, ženy

vývoj zastoupení klinických stadií



Analyzovaná data: N=176300

Zdroj dat: ÚZIS ČR

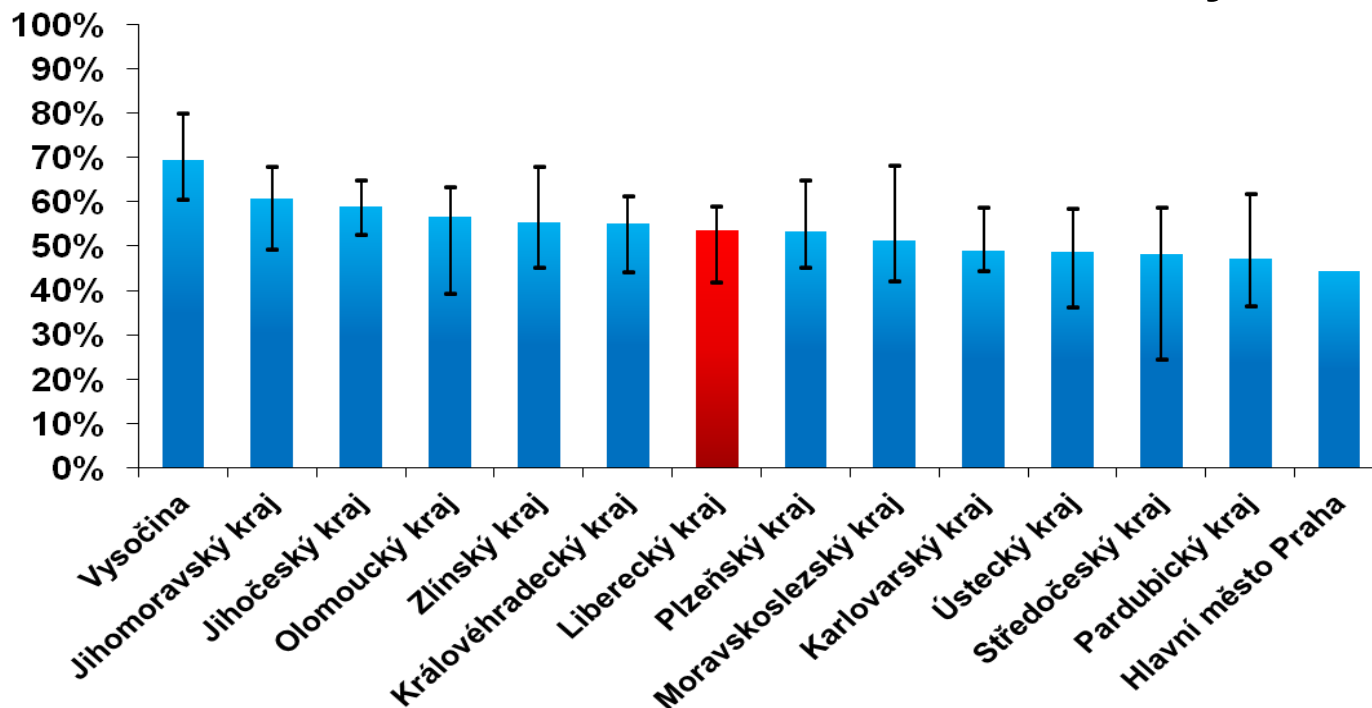
<http://www.svod.cz>

Pokrytí populace screeningem

Ženy, 45-69 let

Screeningová mamografie: 89221
2010-2011, N = 932 865 vyšetření

Pokrytí populace regionů



Celkové pokrytí ČR (2010-2014): **62,8%** (v krajích 44,3-69,3%)

Liberecký kraj: **53,5 %**

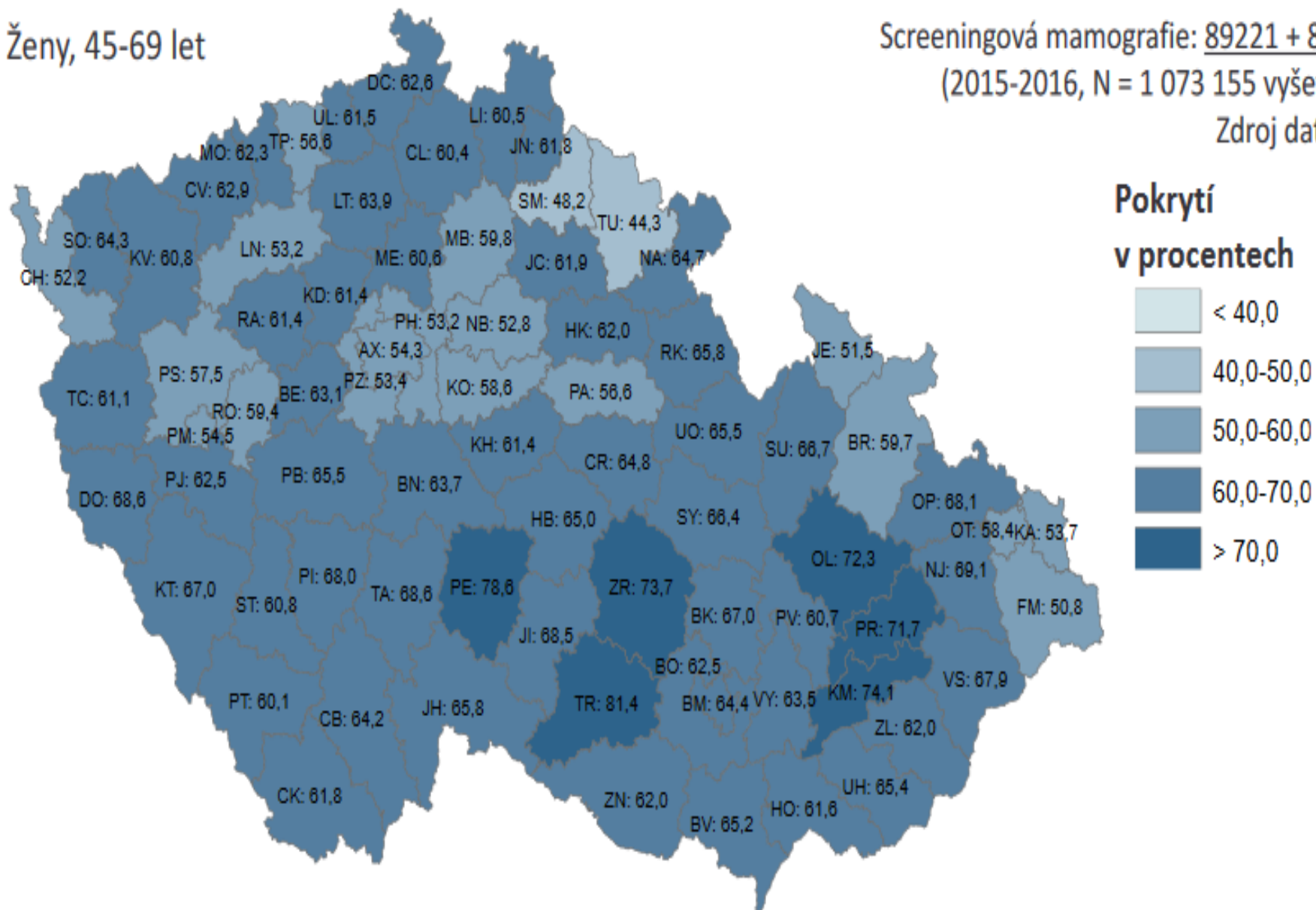
zdroj: NRC

Pokrytí cílové populace screeningu v okresech ČR

Ženy, 45-69 let

Screeningová mamografie: 89221 + 89223
(2015-2016, N = 1 073 155 vyšetření)

Zdroj dat: PZP



Celkové pokrytí: **61,4 %** (v okresech 44,3-81,4 %)

Ženy na Semilsku mají novou možnost preventivního vyšetření nádoru prsu

Ženy na Semilsku mají novou možnost preventivního vyšetření nádoru prsu. MMN a.s., nemocnice v Jilemnici, ve spolupráci s Mamma centrem Trutnov zajišťují preventivní a klinická vyšetření prsou pro ženy i muže. Semilsko, se co do výskytu rakoviny prsu pohybuje kolem celostátního průměru. V období 2009 až 2014 onemocnělo na Semilsku tímto onemocněním 256 žen, ve stejném období na něj 67 žen zemřelo. Příčinou se stal především pozdní příchod na vyšetření, které je pro ženy nad 45 let bezplatné (jednou za dva roky) a je součástí preventivních prohlídek hrazených ze zdravotního pojištění. Léčba rakoviny prsu je zvláště v raných stádiích velmi úspěšná, je-li nádor zachycen pozdě, výsledky onkologické léčby nejsou tak příznivé.

Ačkoli byl v České republice již v roce 2002 oficiálně zahájen bezplatný program mamografického screeningu, ženy na Semilsku využívají tohoto screeningu méně v porovnání s jinými regiony. Na toto preventivní vyšetření v minulých letech docházelo pouze kolem 48 % žen ve věku 45-69 let. Tento fakt bohužel přispívá k tomu, že onemocnění je diagnostikováno v pozdějším stádiu a léčba je mnohem delší s často nejistým výsledkem.

Doposud mohly pacientky využívat pro preventivní vyšetření mamografická centra v Nemocnici Jablonec nad Nisou, EUC klinika Liberec, s.r.o. a Nemocnici s poliklinikou Česká Lípa, od loňského roku k nim přibýlo mamografické centrum při radiodiagnostickém oddělení

MMN, a.s., v nemocnici v Jilemnici. Součástí centra je i mamologická poradna a onkologická ambulance, zajišťující návaznou léčbu pro pacienty se zjištěným zhoubným nádorem (www.nemjil.cz).

Hovoříme-li o prevenci nádorového onemocnění prsu, nesmíme v žádném případě zapomenout na to nejdůležitější, a tím je pravidelné samovyšetření prsou," říká MUDr. Ivana Mašková, primářka RDG oddělení MMN, a.s. „Často si pruních změn na těle pacientky všimnou pacientky právě během samovyšetření."

Skutečností je, že se rakovina prsu vyskytuje stále častěji i u mladších žen. Mamologové proto doporučují, aby na preventivní klinická vyšetření přicházely do poraden mladší ženy, v jejichž rodinách se vyskytlo nádorové onemocnění prsu.

Co říci na závěr?

Ženy, přijďte co nejdříve, šance na rychlé léčení a vyléčení existuje, je to jen na vás! Pomozte tak zlepšit statistiku úspěšnosti léčby nádorového onemocnění prsu a udělejte něco pro sebe!

(red)

Kam na vyšetření?

■ MMN a.s., nemocnice Jilemnice, Metyšova 465
(detašované pracoviště Mamma centra Trutnov)
tel. k objednání: 481 551 310

■ Nemocnice Jablonec nad Nisou, p.o., Nemocniční 15
tel. k objednání: 483 345 854
též elektronicky: <http://www.nemjbc.cz/cs/oddeleni/radiodiagnosticke-oddeleni/>

■ EUC klinika Liberec, s.r.o., Klášterní 2 - mamocentrum
tel. k objednání: 485 312 199
též elektronicky:
<http://www.eucklinika.cz/liberec/nase-oddeleni/xrtvotni-oddeleni/mamocentrum>

■ Nemocnice s poliklinikou Česká Lípa, Purkyňova 1849
tel. k objednání: 487 954 399

Co přinést s sebou?

Žadanku na vyšetření od gynekologa či praktického lékaře s diagnózou Z.123: