



Evropská unie  
Evropský sociální fond  
Operační program Zaměstnanost



Zdravá města, obce, regiony  
České republiky



World Health  
Organization



# UDRŽITELNÉ MĚSTO 7.12. 2017

KONFERENCE ZDRAVÝCH MĚST, OBCÍ A REGIONŮ ČR

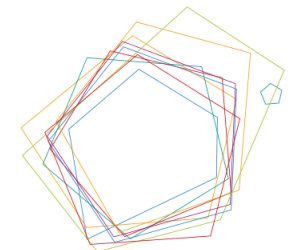
OCENĚNÍ ZA UDRŽITELNÝ ROZVOJ, PODPORU ZDRAVÍ A KVALITY ŽIVOTA



galerie udržitelného rozvoje



[www.ZdravaMesta.cz/konference2017](http://www.ZdravaMesta.cz/konference2017)



Akce je realizována v rámci projektu „Kvalitní MA21 v obcích a regionech“, který byl podpořen finančními prostředky Evropského sociálního fondu, které byly na realizaci projektu poskytnuty z Operačního programu Zaměstnanost.

# SPOLEČENSKÁ ODPOVĚDNOST

Zdravá města  
a regiony podporují



Zdravá města  
podporují FAIRTRADE



# Víme co se kde děje ... Inspirujte se i Vy v „Burze dobré praxe“

## BURZA DOBRÉ PRAXE – MĚSTA, OBCE, REGIONY NA CESTĚ K UDRŽITELNOSTI

- Aktivní a zdravé stárnutí <BRNO> Petr Hladík, 1. náměstek primátora
- Strategie adaptace na klimatickou změnu <PRAHA> Mária Kazmuková, expertka
- Přeshraniční spolupráce v projektu MAgNET <VYSOČINA> Martin Hyský, radní
- Zavádění lokální měny v malých obcích <KŘIŽÁNKY> Jan Sedláček, starosta
- Inspirace v sociální oblasti <CHRUJIM> Petr Řezníček, starosta
- Pasport nemovitostí – online nástroj pro správu majetku <LITOMĚŘICE> Petr Hermann, zastupitel
- Společenská odpovědnost v praxi <KOPŘIVNICE> Miroslav Kopečný, starosta
- Využití pocitových map <JIHLAVA> Rudolf Chloupek, primátor
- Ekonomické nástroje pro řízení organizací města <VSETÍN> Simona Hlaváčová, místostarostka
- Systém spolupráce s mládeží <PRAHA 20> Hana Moravcová, starostka
- Podpora a zapojení podnikatelů <PRAHA 7> František Vosecký, radní

15:00 – 15:30 přestávka, občerstvení

14:15

17:00



# ZDRAVÉ MĚSTO BRNO

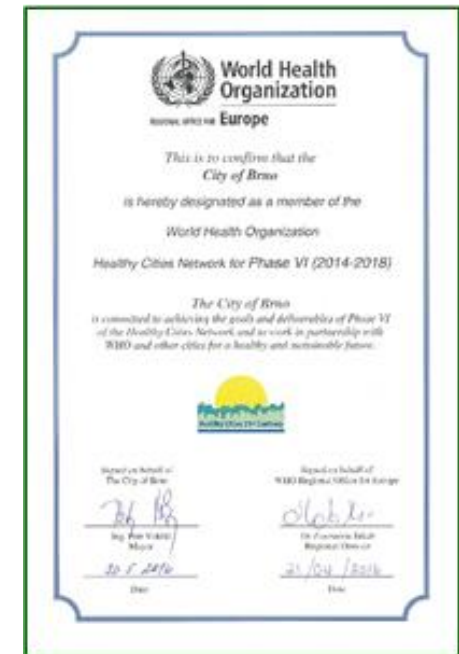


ČLEN NSZM ČR: 1994



# Proč téma zdravého stárnutí v Brně?

- ❑ Demografické stárnutí populace
  - 377.973 obyvatel
  - 15 % ve věku 0 – 14 let (56.413 osob)
  - 65 % ve věku 15 – 64 let (245.178 osob)
  - 20 % ve věku 65+ (76.382 osob)
  - Jedna z nejvyšších hodnot indexu stáří v ČR (135,4)
- ❑ Dlouhodobé aktivity na podporu zdravého stárnutí v rámci projektu Brno – Zdravé město
- ❑ Členství Brna v Evropské síti Zdravých měst při Světové zdravotní organizaci – členství v Pracovní skupině WHO Zdravé stárnutí



- ❑ Koncepční dokument, součást „Strategie pro Brno“
  - Komplexní pojetí
  - Komunitní přístup
  - Veřejné projednání
- ❑ Hlavní část: Profil aktivního stárnutí – součástí sociologický průzkum u 800 obyvatel ve věku 60+
- ❑ Podmínky k realizaci: nová pozice odborného referenta na Odboru zdraví



## ☐ Senior Bus

- Cestování pro osoby nad 70 let
- Jedna jízda 50 Kč + jedna osoba jako doprovod zdarma
- Rezervace jeden měsíc předem
- 8.500 přepravených osob v roce 2017



## ☐ Sdílené bydlení seniorů

- 9 pokojů pro 11 osob
- Společný prostor a kuchyně
- Klidová zóna
- Skladovací prostory
- Prádelna



**Děkuji za pozornost**



**Ivana Draholová**  
**[draholova.ivana@brno.cz](mailto:draholova.ivana@brno.cz)**



PRA  
PRA  
PRA  
PRA

HA  
GUE  
GA  
G

# ZDRAVÉ MĚSTO PRAHA



ČLEN NSZM ČR: 2013



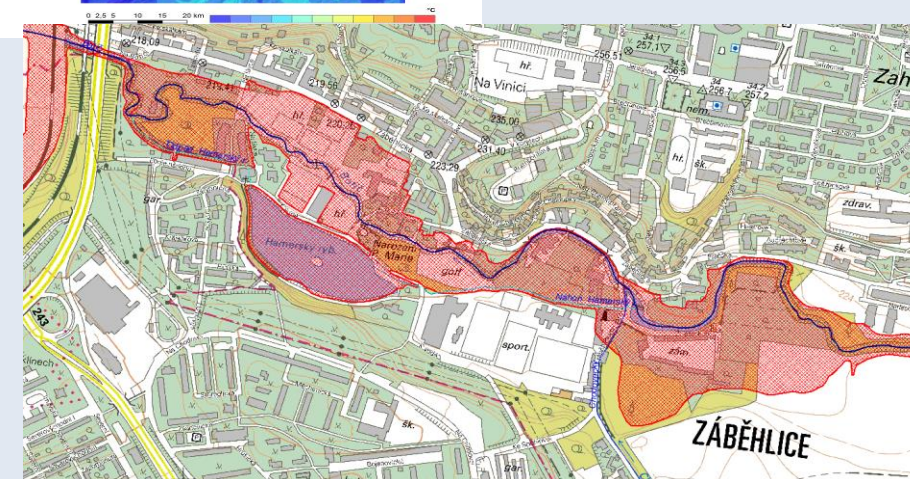
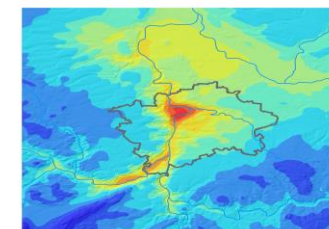
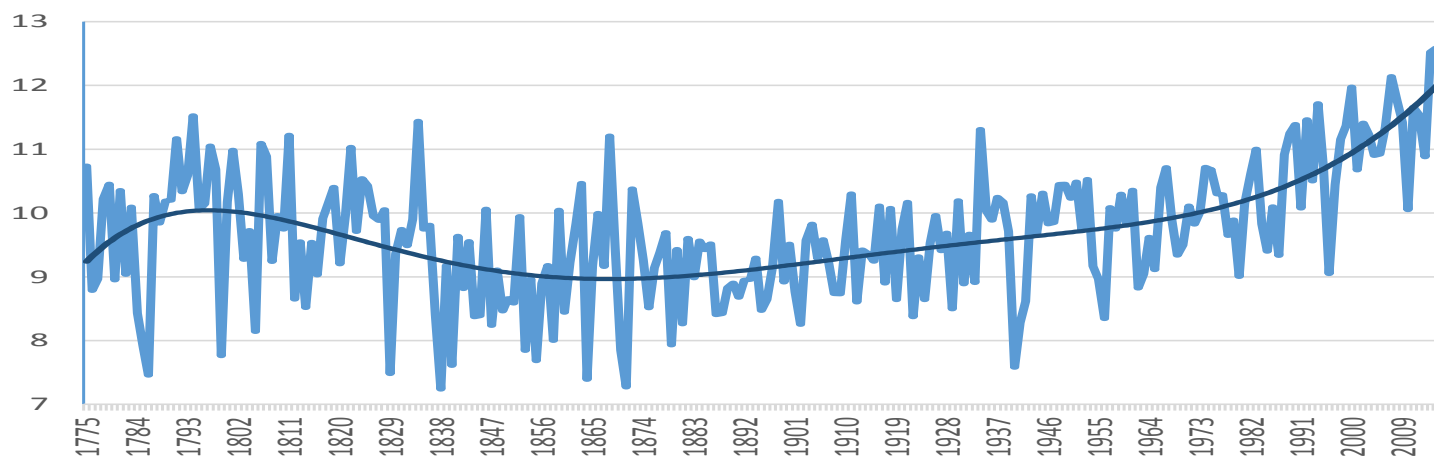
# Strategie adaptace hl. m. Prahy na klimatickou změnu

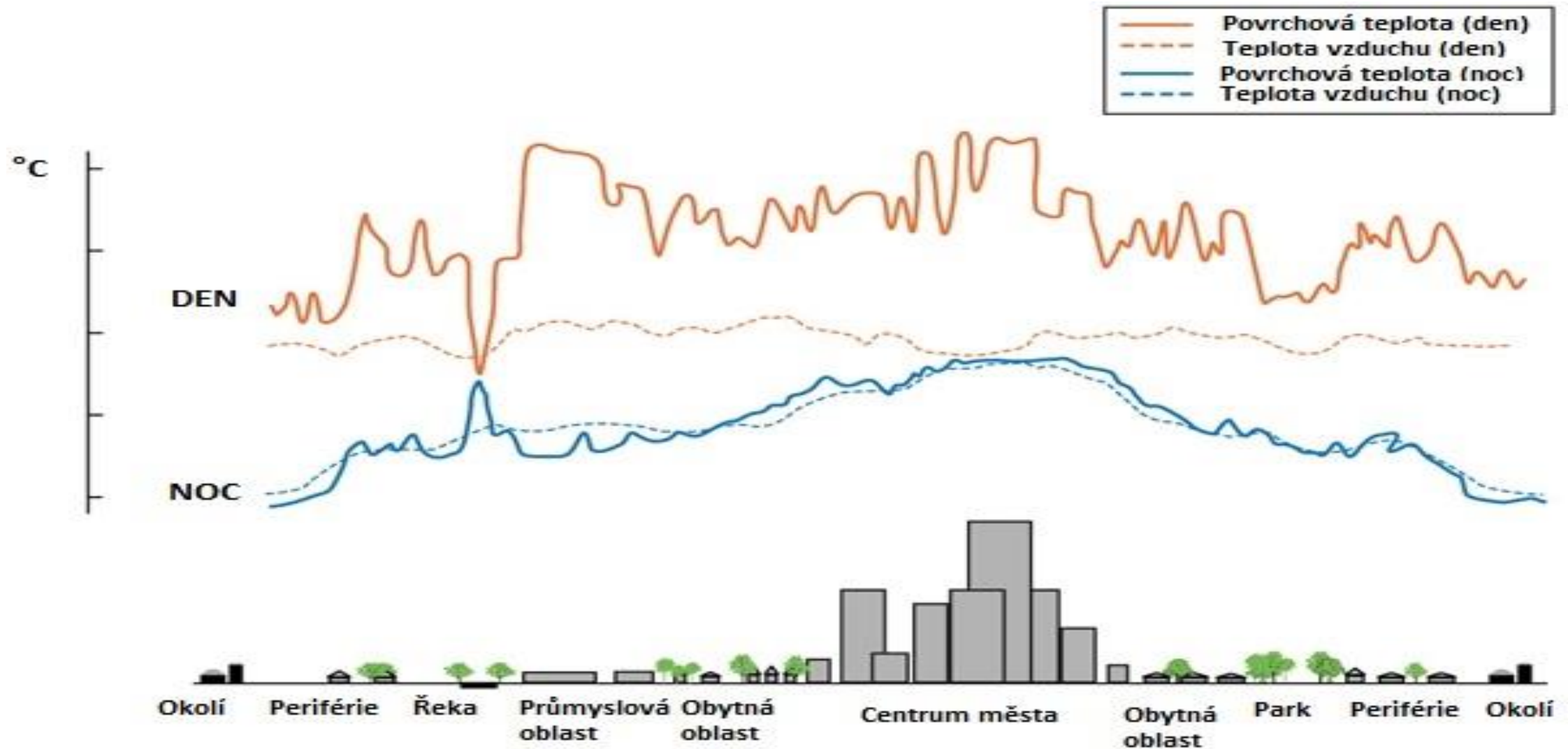
Mária Kazmuková, Štěpán Kyjovský,  
Magistrát hl. m. Prahy

Udržitelné město, Konference zdravých měst, obcí a regionů ČR Praha 7. 12. 2017

# Projevy změny klimatu v Praze

- Zvyšování průměrných ročních teplot, rozšiřování tepelného ostrova města, častější krátkodobé výkyvy a čtenější extrémny (nárůst počtu tropických dní a nocí, vlny horka)
- Změna rozložení srážek v čase a prostoru při zachování jejich průměrných ročních úhrnů (zvýšený výskyt intenzivních dešťů a povodně, delší období sucha)
- Vyšší četnost a intenzita extrémních projevů počasí (bouřky, krupobití, silný vítr, ...).





Městský tepelný ostrov – průběh teplot během dne a noci  
 (upraveno podle EPA: [www.epa.gov](http://www.epa.gov)).

## Strategie hl. m. Prahy na změny klimatu :

Snížení zranitelnosti a zvýšení odolnosti  
hlavního města Prahy  
vůči dopadům změny klimatu  
postupnou realizací vhodných adaptačních opatření  
s cílem zabezpečení kvality života  
obyvatel města.

Metodika EEA, adaptační cyklus





# Hlavní cíle

## Strategie hl. m. Prahy na změny klimatu (1)

- **Vytvořit účelný koncept zelené infrastruktury a zvýšit variabilitu urbanizovaného území**
- snižovat riziko negativního dopadu vysokých teplot na zdraví, snižovat rozsah městského tepelného ostrova
- přispět ke zvýšení kvality života obyvatel, zejména v centru města a v urbanizovaném prostředí



# Hlavní cíle

## Strategie adaptace hl. m. Prahy na změny klimatu (2)

- Zajistit stabilní vodní režim na tocích v okolní krajině metropolitní oblasti a v rámci hlavního města Praha zejména s využitím **ekosystémově založených přístupů při realizaci protipovodňových opatření**
- Maximalizovat zachycení srážkové vody zvýšením podílu ploch s propustným povrchem a vytvářením nových prostorů a odvodňovacích systémů umožňujících **retenci a zasakování srážkové vody a její využití**

# Hlavní cíle

## Strategie adaptace hl. m. Prahy na změny klimatu (3)

- Snižování **energetické náročnosti Prahy**, zejména pomocí adaptace budov a snižováním akumulace slunečního záření v zastavěném území
- Zvyšování **informovanosti obyvatel města** o dopadech a prevenci negativních účinků klimatické změny, zajištění krizového managementu extrémních dopadů, environmentální vzdělávání



# Ukázky adaptačních opatření v Praze



náměstí Jiřího z Poděbrad



úsek Baranova - Sudoměřská



realizace před parkovištěm u Olšanských hřbitovů



závlivka javorů v úseku nám. Jiřího z Lobkovic – Zásmečská

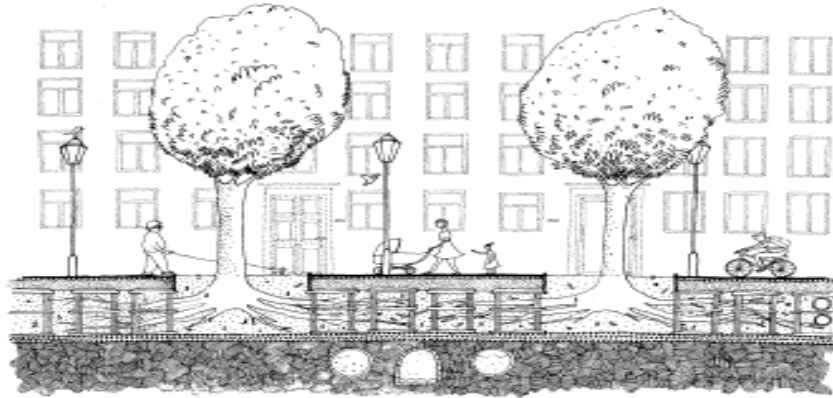


solitérní svítel v úseku Velehradská - Milešovská



realizace otevřeného povrchu stromové mísy a instalace mříže

Projekt výsadby stromů  
ve Vinohradské ulici



Využití prokořenitelných buněk v rámci obnovy stromořadí ve městech

Zdroj: OCP MHMP, Atelier a05



Návrh příměstského parku Soutok  
Zdroj: IPR Praha



Revitalizace potoka Rokytká v rámci projektu Potoky pro život  
zdroj: OCP MHMP

# Ukázka extenzivní zelené střechy - Dům v úžině





Obecnost strategických investic  
 Oddělení pozemních staveb a Městského okruhu  
 Vyšehradská 2075/51, 128 00 Praha 2

VIZUALIZACE



VIZUALIZACE



BYTOVÝ DŮM I, J  
 STAVBA  
 ČERNÝ MOST

PROJEKT  
 MAJITELEM, Práhy  
 Vojtěchova 91  
 128 00 Praha 2  
 F420 236 001 111  
 F420 236 001 027

ARCHITEKT  
 A4 ARCHITECT s.r.o.; Zámka 1, Praha 6, 168 00  
 t: +420 233007766, f: +420 233008898  
 mail@architecta.cz, www.architecta.cz  
 ODPOVĚDNÝ PRŮJEKČANT  
 Ing. arch. Peter Hudec





**Děkujeme za pozornost**



Kraj Vysočina  
ZDRAVÝ KRAJ

# ZDRAVÝ KRAJ VYSOČINA



ČLEN NSZM ČR: 2003





# Přeshraniční spolupráce v oblasti MA21 a Gemeinde 21

## Projekt MagNet



místní Agenda 21



Kraj Vysočina  
ZDRAVÝ KRAJ

# Již zrealizované přeshraniční projekty v oblasti MA21

„Spolupráce mezi „místní Agendou 21“ v Kraji Vysočina a programem „Gemeinde 21“ v Dolním Rakousku“ zkrácený název „MA-G21“  
doba realizace: VI. 2010 – XII. 2012

Porovnání modelů MA21 a G21, zjištění možnosti vzájemné spolupráce, přenos příkladů dobré praxe, Přeshraniční cena (dobrovolnictví), Klimatour, semináře v oblasti MA21/G21

„Zvýšení kvality místní Agendy 21 prostřednictvím zapojení aktivních občanů do rozvoje regionu“ zkráceně „Angažovanci“  
doba realizace: X. 2012 – XII. 2014

Vytipování konkrétních příkladů, navázání úzké spolupráce, semináře a konference v oblasti MA21/G21, tematické cesty, workshopy pro mládež, Přeshraniční cena (dobrovolnictví), Klimatour



EUROPEAN UNION  
European Regional  
Development Fund



EUROPEAN TERRITORIAL CO-OPERATION  
AUSTRIA-CZECH REPUBLIC 2007-2013  
Gemeinsam mehr erreichen. Společně dosáhneme více.



Kraj Vysočina  
ZDRAVÝ KRAJ

# Aktuální přeshraniční projekt „MagNet“

„Podpora přeshraniční spolupráce v oblasti udržitelného rozvoje MA21/Gemeinde 21“ v rámci programu přeshraniční spolupráce INTERREG V-A Rakousko-Česká republika

## Aktivity projektu:

**Doba realizace: I. 2017 – XII. 2019**

Posílením vzájemné spolupráce zapojených obcí projekt přispívá k vyhledání inovativního způsobu řešení problémů obcí na podporovaném území. Pro ostatní obce budou využitelné nové nástroje pro rozvoj lokální ekonomiky a zlepšení kvality života jejich obyvatel.

- Vzdělávání zástupců obcí (9 navazujících modulů)
- Oživení center obcí (měkké aktivity / investice)
- Ženy/muži po mateřské/rodičovské dovolené
- Aleje života
- E-zpravodaj
- E-mapa příkladů dobré praxe

LP - Kraj Vysočina ; PP – Jihomoravský kraj, Dolní Rakousko, RERA, a.s.

**Interreg**   
Rakousko-Česká republika  
Evropský fond pro regionální rozvoj

# Děkuji za pozornost

## Kontakt:

**Jana Böhmová**

**Koordinátorka Projektu Zdravý Kraj Vysočina a MA21**

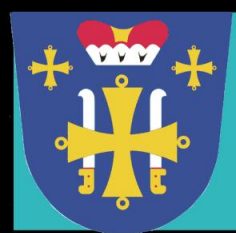
**Tel.: 564 602 586**

**E-mail: [bohmovajana@kr-vysocina.cz](mailto:bohmovajana@kr-vysocina.cz)**

**[www.kr-vysocina.cz/zdravykraj](http://www.kr-vysocina.cz/zdravykraj)**

**[www.zdravykrajvysocina](http://www.zdravykrajvysocina)**





# ZDRAVÁ OBEC KŘIŽÁNKY



ČLEN NSZM ČR: 2006





# ZAVÁDĚNÍ LOKÁLNÍ MĚNY V MALÝCH OBCÍCH

UDRŽITELNÉ MĚSTO–2017  
KONFERENCE ZDRAVÝCH MĚST, OBCÍ A REGIONŮ ČR  
7. 12. 2017 Praha - Hotel Jalta





# Zavedení lokální měny v obci Křižánky – inspirace a východiska

---

- S lokální měnou jsme se měli možnost setkat díky Kraji Vysočina při exkurzi v Dolním Rakousku. Zde je využití lokálních platidel daleko častější než v ČR.
- Zavedení místní měny v obci Křižánky je součástí Strategického plánu obce:
  - Část B. OBEC PRO PRÁCI A PODNIKÁNÍ
    - Úkol číslo 1 - obec bude podporovat zlepšení podmínek pro podnikání
      - Opatření PROPAGACE MÍSTNÍCH PODNIKATELŮ (například formou místní měny, značky apod.).
- Téma zavedení lokální měny se objevilo několikrát i na Veřejném fóru.



# Příprava zavedení lokální měny

---

- Zavedení lokální měny uložilo starostovi ZASTUPITELSTVO OBCE KŘIŽÁNKY v září roku 2016 s termínem do května roku 2017.
- Do konce roku byly zformovány základní teze distribuce měny.
- Proběhla jednání se subjekty, aby lokální měnu přijímaly.
- Díky podpoře ZDRAVÉHO KRAJE VYSOČINA jsme mohli zajistit vypracování studie využití lokální měny, vyhledat příklady, zpracovat grafické návrhy bankovek i mincí, vytvořit vzory darovacích smluv a zajistit další nezbytné právní analýzy.







# Jaké je provedení naší lokální měny?

---

---

- Naše měna se jmenuje Křižánecká koruna (Kk)
- Mince mají hodnotu 5 Kk  
(mají dvě varianty českou a moravskou)
- Mince jsou používány pouze jako suvenýr
- Bankovky mají hodnotu 100 Kk, 50 Kk a 5 Kk





# Distribuce lokální měny

---

## Způsoby distribuce měny:

- Dar

Největší počet bankovek Křižánecké koruny se dostal do oběhu prostřednictvím darů obecní společnosti Centrum Křižánky s.r.o.

Tímto darem kompenzujeme navýšení daně z nemovitých věcí majitelům domů, kteří je využívají k trvalému bydlení.

- Nákup

Bankovky je možné zakoupit ve Vzdělávacím centru, na OÚ a v Obecní kavárně. Cena bankovky v korunách odpovídá nominální hodnotě dané bankovky.

Mince se prodávají za 10 Kč.

- Odměna

Křižáneckou měnou jsme odměnili drobné brigádnické práce pro obec.

Pětikorunovou bankovku mohli získat návštěvníci výstavy hub za správné určení všech druhů v poznávací soutěži.

Také účastníci Běhu pro zdraví získali dle umístění jako odměnu drobný finanční obnos v Křižánecké koruně.



DĚKUJI ZA POZORNOST!

Ing. Mgr. Jan Sedláček  
[starosta@obeckrizanky.cz](mailto:starosta@obeckrizanky.cz)  
+420 724 076 338

# Prostor pro vaše dotazy ...



## BURZA DOBRÉ PRAXE – MĚSTA, OBCE, REGIONY NA CESTĚ K UDRŽITELNOSTI

- Aktivní a zdravé stárnutí <BRNO> *Petr Hladík, 1. náměstek primátora*
- Strategie adaptace na klimatickou změnu <PRAHA> *Mária Kazmuková, expertka*
- Přeshraniční spolupráce v projektu MAgNET <VYSOČINA> *Martin Hyský, radní*
- Zavádění lokální měny v malých obcích <KŘIŽÁNKY> *Jan Sedláček, starosta*



Vzájemné sdílení zkušeností se vyplatí.  
Společně hledejme inspirace  
a osvědčené postupy!

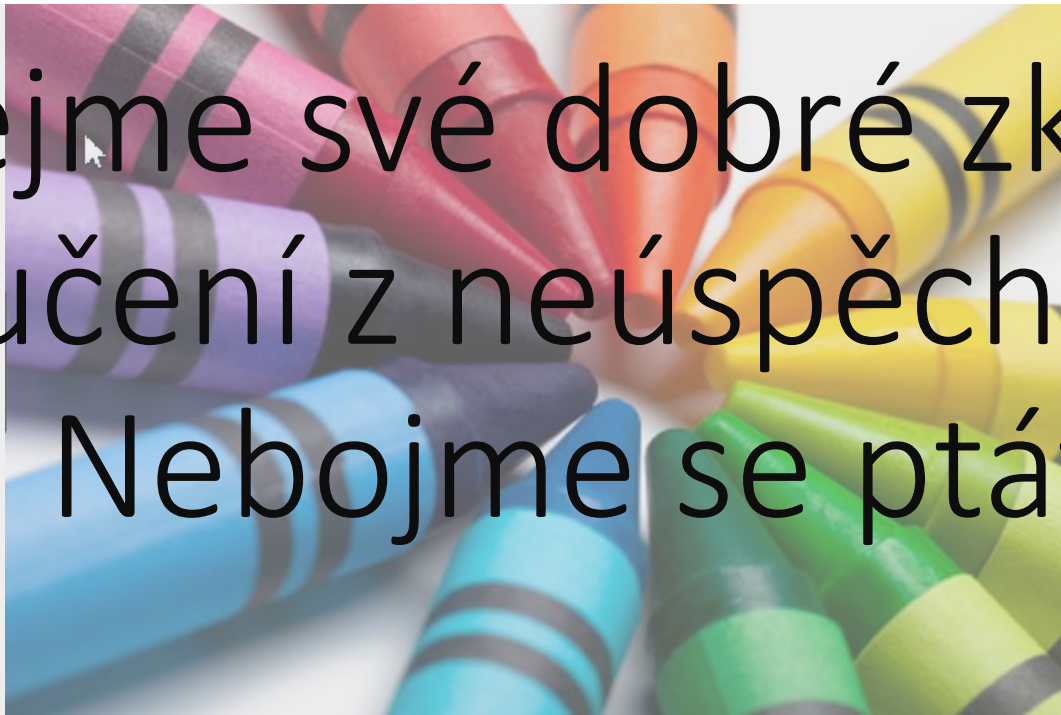
přestávka na kávu ...  
zpět v 15:30



Vítejte zpět  
a pohodlně se usadte, pokračujeme ...



Nabízejme své dobré zkušenosti  
i poučení z neúspěchů dále.  
Nebojme se ptát!





# ZDRAVÉ MĚSTO CHRUDIM



ČLEN NSZM ČR: 2001



# Značka kvality v sociálních službách



- **prestižní ocenění „Značka kvality“ Pečovatelská služba**
- uděluje Asociace poskytovatelů sociálních služeb České republiky
- certifikace vychází z modelu hodnocení sociálních služeb v Rakousku, Velké Británii a ve Švýcarsku
- jsme první poskytovatelé terénních sociálních služeb v Pardubickém kraji, kteří „Značku kvality“ získali a druzí v České republice, kteří získali v této certifikaci v kategorii pečovatelská služba nejvyšší ocenění 5 hvězd
- na základě shody v dokumentech, výpovědí klientů a zaměstnanců organizace, seznámením se s chodem a prostředím organizace udělovala komise bodové hodnocení za jednotlivé hodnocené oblasti, jimiž bylo např. poskytování péče, vyúčtování péče, dovoz obědů, výběr z variant jídel, nutriční terapeut, individuální přístup a partnerství, informovanost a podpora uživatelů



# Sociální prostředí

## KODUM

- bytový dům v majetku města Chrudim
- jsou zde umístěny výhradně podporované byty a sdílené prostory za účelem podpory komunitního života jeho obyvatel
- poskytuje sociální bydlení jednotlivcům, partnerům a manželům středního nebo seniorského věku v nepříznivé sociální situaci



## Agentura pro sociální začleňování

- je odborem Úřadu vlády ČR
- podporuje od roku 2008 rozvoj obcí a měst
- vzdálená podpora nabízející časově a tematicky omezenou spolupráci
- oblasti: prostupné zaměstnávání, sociální podnikání, bydlení, dluhová problematika, zdravotní péče a rozvoj komunitní sociální práce
- výstup mapování odborníky - návrh dílčích opatření včetně možností financování následných kroků

# Ples neziskovek - „Chrudimské Benátky“

- jsou zhmotněnou myšlenkou, která vzešla z dlouhodobé spolupráce v rámci plánování Komunitních sociálních služeb
- cílem je vytvořit vstupní bránu otevřené komunikaci nezatížené pracovním shonem
- odhalí nám celou škálu možností spolupráce úřadu, neziskových organizací a podnikatelských firem v Chrudimi

Přejeme si, aby ples byl vrcholem spolubytí těch, kteří vkládají svůj čas, energii a finance ve prospěch Královského věnného města a svou činností pozvedají věhlas a prosperitu Chrudimě.





# Pasport nemovitostí – online nástroj pro správu majetku



UDRŽITELNÉ MĚSTO 2017

7.12.2017, Praha



# Proč pasport?

## 1. Stav majetku (CO?)

- technický stav
- energetická náročnost

## 2. Vazba na tvorbu rozpočtu (KOLIK?)

- jaký rozpočet na údržbu
- uvědomování si skutečné ceny provozu investic

## 3. Prioritizace opatření (KDY?)

- dlouhodobý výhled

# Úrovně pasportu

## 1. Souhrnný list - **MĚSTO** – veřejná část

- výchozí stav všech objektů
- hodnocení objektů (technický stav, třída energetické náročnosti, apod.)
- finance (investice, výdaje za energii, úspory)

## 2. Souhrnný list - **OPATŘENÍ**- interní část

- plánovaná opatření
- provedená opatření

## 3. Pasport konkrétní **BUDOVY** - interní část

- 12 informačních celků

### Pasport budovy

I. IDENTIFIKACE BUDOVY

II. HODNOCENÍ OBJEKTU

III. STAVEBNĚ-TECHNICKÝ STAV

IV. VYTÁPĚNÍ

V. PŘÍPRAVA TEPLÉ VODY

V. CHLAZENÍ

VI. VĚTRÁNÍ

VII. OSVĚTLENÍ

IX. SANITA

X. OPATŘENÍ

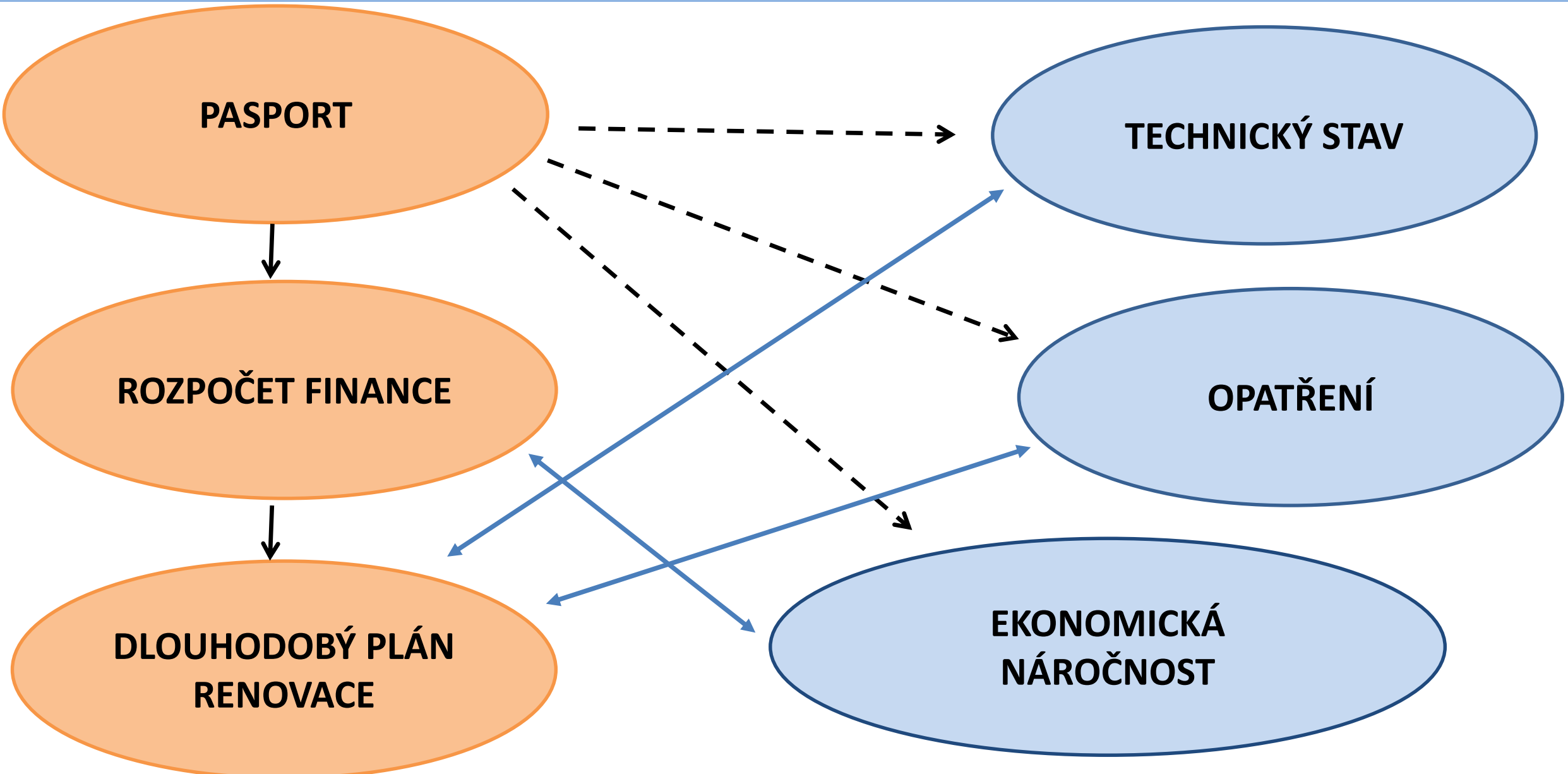
XI. DOSTUPNÉ PŘÍLOHY

XII. FOTOGRAFIE

XII. DOPLŇUJÍCÍ INFORMACE, ZÁZNAMY

PLATNOST

# PASPORT a co dál?



# PASPORT – závěry a zhodnocení

- **Online nástroj** - Dataplán
- **Jasná informace** o nákladech na opravy a renovace majetku města
- **Koordinace** projektové přípravy a investic
- **Transparentnost** – Proč zrovna tato budova?
- **Cílování** – do roku 20xx má město majetek v xxxxxxxx technickém stavu a en. třídě x
- **Jednotné info** – energetika, technický stav
- **Přenositelnost** na další města a obce



**Děkuji za pozornost**

**Jaroslav Klusák**

**energetický manažer města Litoměřice**

**[jaroslav.klusak@litomerice.cz](mailto:jaroslav.klusak@litomerice.cz)**

**mob. +420 773 165 574**



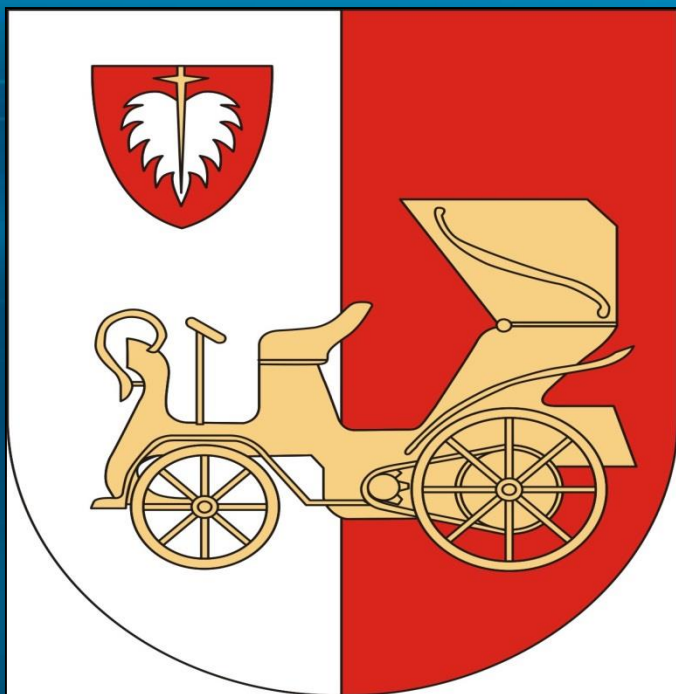


# ZDRAVÉ MĚSTO KOPŘIVNICE



ČLEN NSZM ČR: 2003





# Společenská odpovědnost v praxi

7. prosince 2017, Praha  
Konference Udržitelné město

# Městský úřad Kopřivnice

VSTŘÍCNOST - PROFESIONALITA - ZODPOVĚDNOST

*Spokojený občan neboli odpovědný a komunikující úřad poskytující kvalitní služby občanům.*

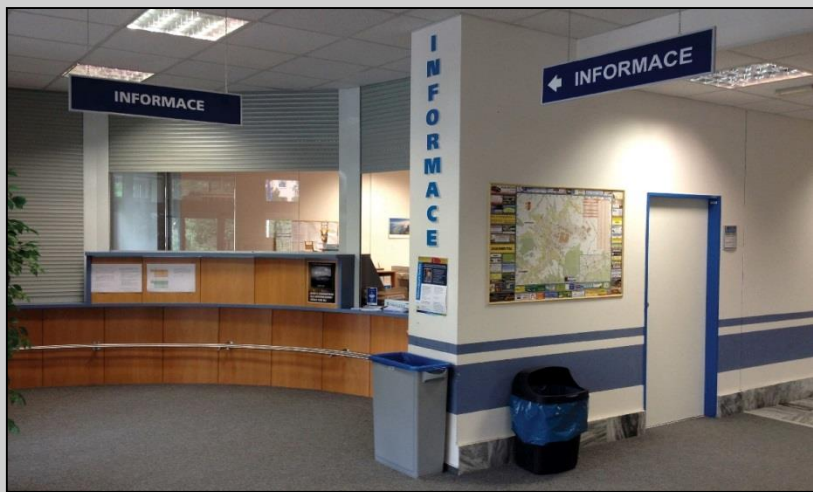


**VSTŘÍCNOST**

**PROFESIONALITA**

**ZODPOVĚDNOST**

## VSTRÍCNOST



## KOMUNIKACE

informovanost

průzkumy

veřejná projednávání

## TRANSPARENTNOST

Kopřivnické noviny

web, Facebook

Kabelová televize

## DOSTUPNOST

centralizace úřadu

bezbariérovost

elektronizace

provozní doba

parkování

PROFESIONALITA



# KVALITNÍ ZAMĚSTNANCI

adaptace nového zaměstnance

nabídka vzdělávání

zaměstnanecké  
benefity

pravidelné hodnocení

# MATERIÁLNÍ VYBAVENÍ

dostupnost

modernizace

# ORGANIZACE

cíle

sledování kvality a výkonnosti

plánování a vyhodnocování

ZODPOVĚDNOST



# STRATEGICKÉ PLÁNOVÁNÍ

rozpočet a výhled

řízená zadluženost

akční plány

sektorové  
koncepce

dotace

# HOSPODAŘENÍ

snižování energetické náročnosti a  
provozních nákladů

údržba a obnova majetku

# SOLIDARITA A PARTNERSTVÍ

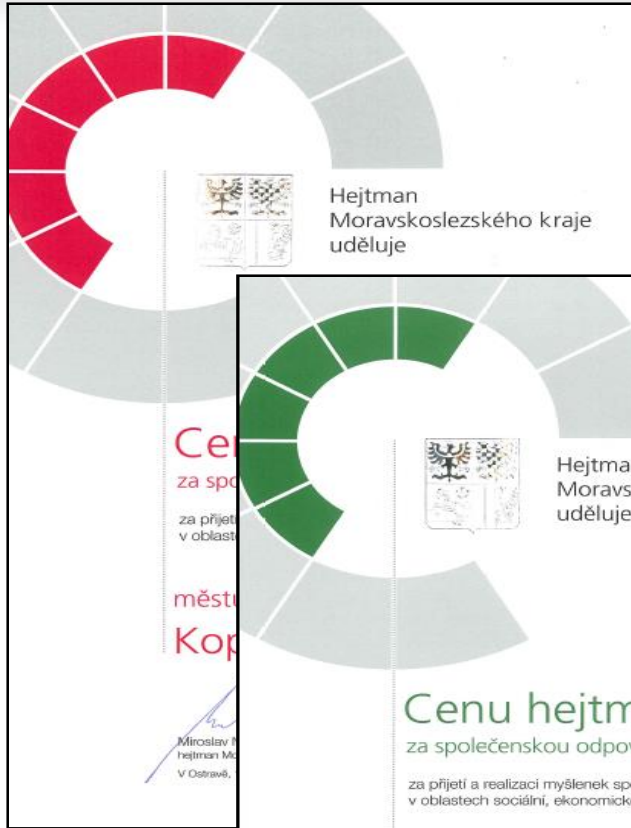
ochrana ŽP

spolupráce

osvěta

dobrovolnictví

# Náš příběh CSR?







2016

**Děkujeme Vám za pozornost!**

**Miroslav Kopečný**

**Lenka Šimečková**

Jihlava



zdravé město

# ZDRAVÉ MĚSTO JIHLAVA

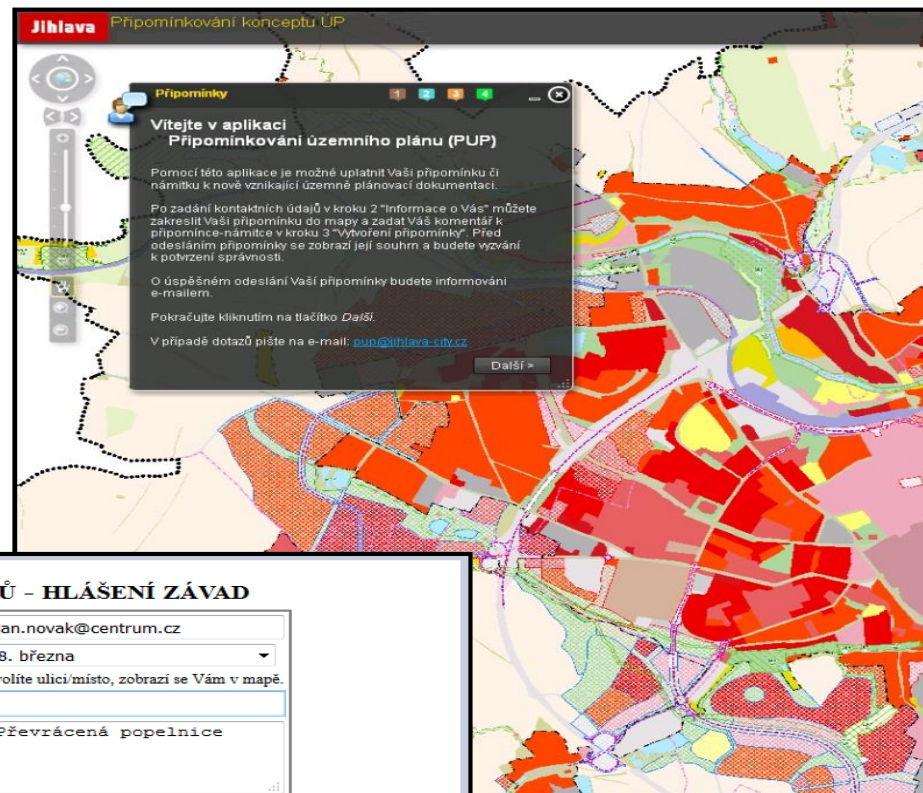


ČLEN NSZM ČR: 2007



## Připomínkování územních plánů (PUPík)

- První interaktivní komunikace s veřejností (2012)
- 30 připomínkování, přes 1500 podnětů, 1300 jenom pro Jihlavu
- Jednoduchý průvodce pro zadání připomínky/námítky
- Mrkni se na PUPík

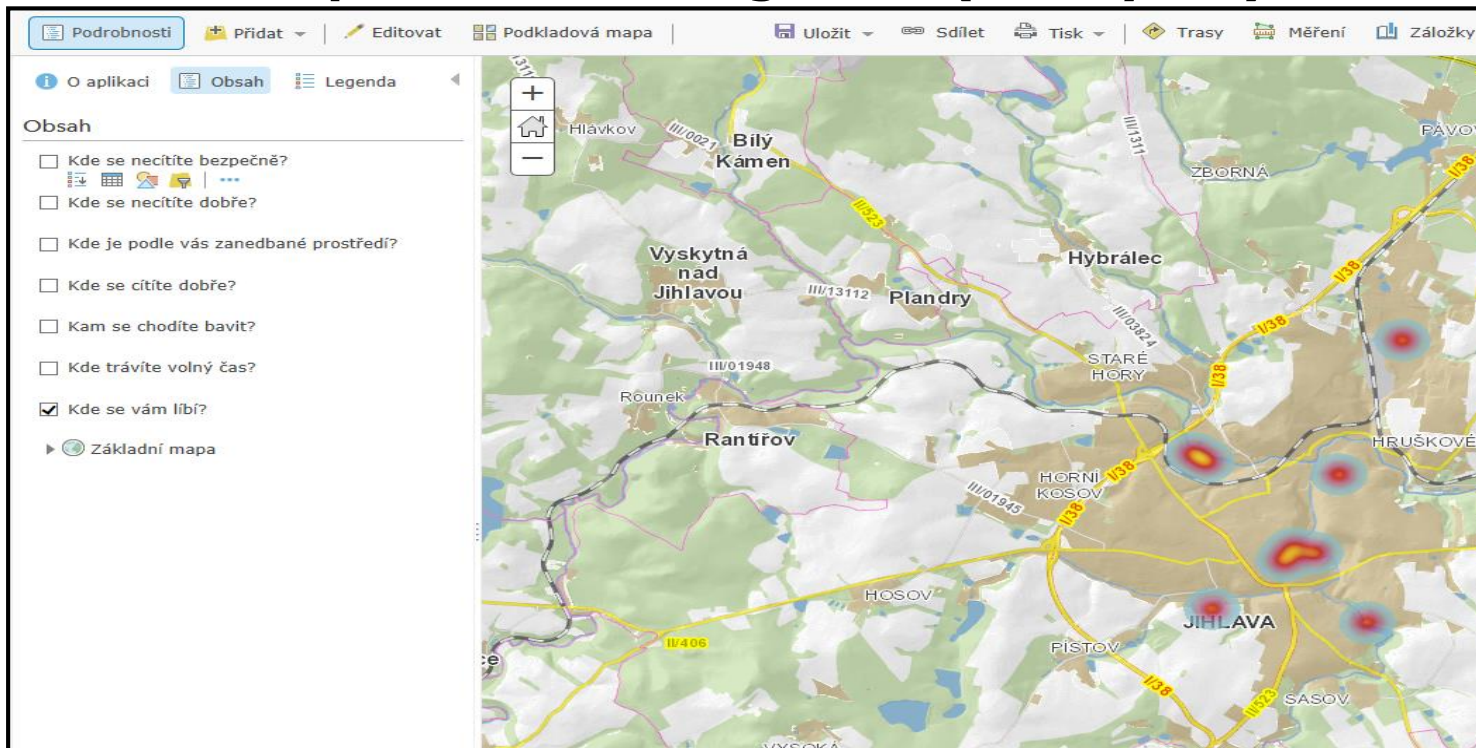


## Kniha hříchů

- Hlášení závad v Jihlavě od občanů (od 2014)
- Od veřejnosti 400 připomínek
- Interně za rok 2017 doposud 4 455 hlášení



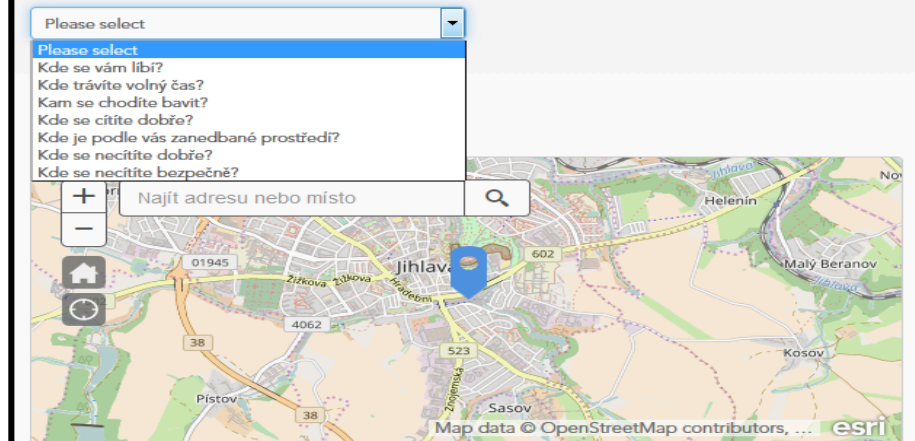
- **Tři roky sběry pocitů na Fórech**
- **Online sběr informací (tablety, chytré telefony)**
- **Okamžité vyhodnocení**
- **Ověřovací anketa**
- **Běží to pomocí technologie Esri (Survey123)**



## Pocitová mapa Jihlavy

Vítejte v Pocitové mapě města Jihlavy.  
Do mapy můžete vložit vaše pocity z kteréhokoliv místa v Jihlavě. Nejprve zvolte v menu pocit. Následně vyberte v mapě místo, které chcete označit. Pro zaznamenání vaší volby klikněte na Odeslat. Po odeslání jednoho pocitu se můžete na tuto stránku vrátit zpět a zadat další.

Zvolte pocit \*



Please select

Please select

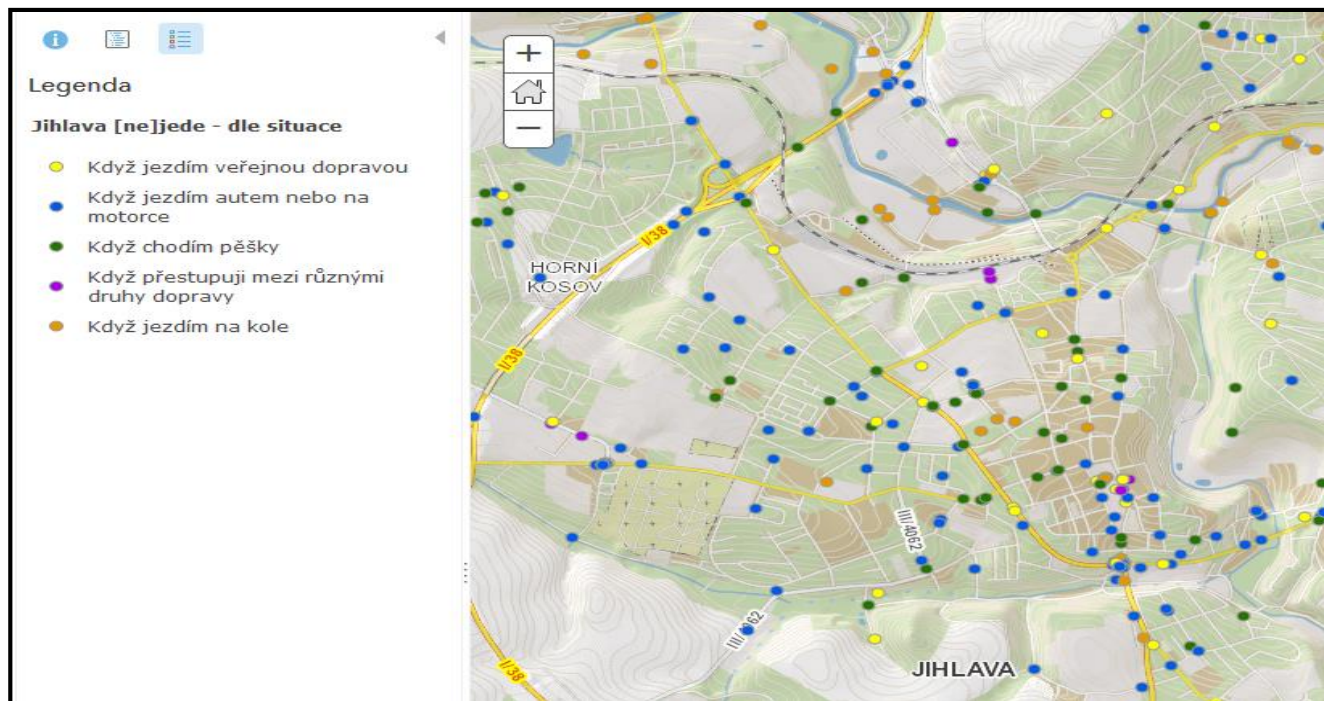
- Kde se vám líbí?
- Kde trávíte volný čas?
- Kam se chodíte bavit?
- Kde se cítíte dobře?
- Kde je podle vás zanedbané prostředí?
- Kde se necítíte dobře?
- Kde se necítíte bezpečně?

Najít adresu nebo místo

Map data © OpenStreetMap contributors, ... esri



- **Jihlava [ne]jede (459 připomínek)**
- **Pocitové mapy v dalších letech a další průzkumy**



### Jihlava [ne]jede

V projektu **Jihlava [ne]jede** se zajímáme o názor obyvatel i návštěvníků města, jak se jim po Jihlavě cestuje, kde jsou problémová místa a co naopak stojí za pochvalu. Svým názorem přispějete k vytvoření Plánu udržitelné městské mobility Jihlavy. Sběr podnětů končí 30. září 2017! Za váš příspěvek velmi děkujeme.

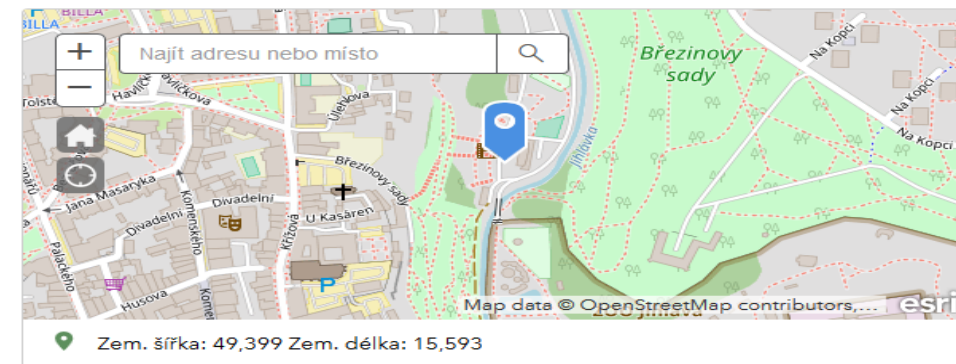
#### 1. Co nám chcete sdělit? \*

Chci upozornit na problém

#### 2. V jaké situaci? \*

Když chodím pěšky

#### Na jakém místě? \*



#### 4a. Můžete napsat co se vám nelíbí?

Každodenní riziko sražení autem/kamionem lidem, kteří pracují ve firmách v dané lokalitě a dochází sem pěšky.

# Prostor pro vaše dotazy ...



## BURZA DOBRÉ PRAXE – MĚSTA, OBCE, REGIONY NA CESTĚ K UDRŽITELNOSTI

- ◊ Inspirace v sociální oblasti <CHRUDIM> *Petr Rezníček, starosta*
- ◊ Pasport nemovitostí – online nástroj pro správu majetku <LITOMĚŘICE> *Petr Hermann, zast*
- ◊ Společenská odpovědnost v praxi <KOPŘIVNICE> *Miroslav Kopečný, starosta*
- ◊ Využití pocitových map <JIHLAVA> *Rudolf Chloupek, primátor*



# ZDRAVÉ MĚSTO VSETÍN



ČLEN NSZM ČR: 2001





# MĚSTO VSETÍN



místní Agenda 21



ZDRAVÁ MĚSTA, OBCE, REGIONY  
ČESKÉ REPUBLIKY

## Ekonomické nástroje pro řízení organizací města.

Celostátní konference NSZM  
Praha, 7. 12. 2017





# MĚSTO VSETÍN

## Základní údaje

Město Vsetín leží ve Zlínském kraji. Dle správního určení se jedná o obec III. stupně, jejíž správní obvod čítá cca 66 159 obyvatel a výměra činí 662 km<sup>2</sup>.

- Počet obyvatel: 26 394
- Nadmořská výška: 348 m n.m.
- Rozloha: 57,62 km<sup>2</sup>





# MĚSTO VSETÍN

## Manažerské nástroje řízení MěÚ Vsetín

- Manažerský nástroj pro sledování vývoje a plnění rozpočtu – Business intelligence.
- Vizualizace rozpočtu pro občany na webu města on-line.
- Ekonomický nástroj finančního řízení úřadu i v založených a zřízených organizacích.
- Nastavení výkonnostních kritérií pro rok 2017 manažerům založených a zřízených organizací.



# MĚSTO VSETÍN

## Řízení a správa městem založených organizací

- V kontextu usnesení RM byl pro práci s informacemi vybraných organizací vytvořen datový soubor monitoringu těchto organizací.
- Byly vytvořeny karty organizací, kde jsou evidovány údaje z rozvahy, výsledovky, ukazatele finančního zdraví a zadluženosti, údaje o hospodaření jednotlivých středisek, krátký komentář analýzy aktuálních trendů hospodaření.
- Průběžně jsou v kartách organizací zaznamenávána data hospodaření k závěru let 2013 až 2017 pro možnost meziročního srovnání. Data jsou aktuálně doplňována ve čtvrtletních a pololetních intervalech, aby bylo možno sledovat ekonomické trendy.
- Na základě výsledků hospodaření minulých let jsou manažerům organizací nastavena roční výkonnostní kritéria usnesením RM a osobním dopisem starosty.



# MĚSTO VSETÍN

## Řízení a správa městem založených organizací

### Monitoring vybraných organizací

#### Vážení uživatelé.

Nacházíte se v souboru monitoringu deseti vybraných organizací. Pro náhled na informace o vybrané organizaci klikněte v níže uvedeném seznamu na název organizace. Dostanete se do karty organizace, kde naleznete údaje z rozvahy, které dávají informace o majetku a oběžných aktivech organizace v kontextu pasív, tedy zdrojů, ze kterých byla aktiva pořízena. Na kartě naleznete vybrané finanční ukazatele, výsledovku celé organizace a dosažené hospodářské výsledky po střediscích. Pod tabulkami je umístěn stručný komentář, který bude aktualizován podle trendů hospodaření. K návratu do úvodního rozcestníku klikněte v kartě organizace na žluté tlačítko [rozcestník](#) vedle názvu organizace.

P.č.	Seznam organizací
1	<a href="#">Vsetínská sportovní s.r.o.</a>
2	<a href="#">DK Vsetín s.r.o.</a>
3	<a href="#">TS Vsetín s.r.o.</a>
4	<a href="#">Městské lesy Vsetín s.r.o.</a>
5	<a href="#">MVK Vsetín p.o.</a>
6	<a href="#">Alecco Vsetín p.o.</a>
7	<a href="#">TS Vsetín p.o.</a>
8	<a href="#">Azylový dům o.p.s.</a>
9	<a href="#">AERV o.p.s.</a>
10	<a href="#">VHK, s.r.o.</a>
11	<a href="#">VHK, z.s.</a>



# MĚSTO VSETÍN

## Řízení a správa městem založených organizací

Karta organizace

Technické služby Vsetín, s.r.o.

rozcestník

### ROZVAHA

Název položky		2013	2014	2015	I.Q.2016	II.Q.2016	III.Q.2016	2016	I.Q.2017	II.Q.2017	III.Q.2017	IV.Q.2017
<b>AKTIVA</b>	<b>Jednotky</b>	<b>39 403</b>	<b>55 323</b>	<b>56 405</b>	<b>59 943</b>	<b>60 548</b>	<b>59 913</b>	<b>57 336</b>	<b>61 443</b>	<b>61 372</b>	<b>0</b>	<b>0</b>
A. Pohledávky za upsaný základní kapitál	tis.Kč	0	0	0	0	0	0	0	0	0	0	0
B. Dlouhodobý majetek	tis.Kč	25 116	39 787	39 954	42 587	43 351	43 252	46 394	46 331	45 400	0	0
B.I. Dlouhodobý nehmotný majetek	tis.Kč	40	0	176	200	187	170	147	129	112		
B.II. Dlouhodobý hmotný majetek	tis.Kč	25 076	39 787	39 778	42 387	43 164	43 082	46 247	46 202	45 288		
B.III. Dlouhodobý finanční majetek	tis.Kč	0	0	0	0	0	0	0	0	0	0	0
C. Oběžná aktiva	tis.Kč	12 922	14 610	15 888	16 974	16 908	16 424	10 539	14 805	15 658	0	0
C.I. Zásoby	tis.Kč	526	578	1 056	760	637	547	1 060	870	554		
C.II. Dlouhodobé pohledávky	tis.Kč	23	27	19	19	13	19	19	18	17		
C.III. Krátkodobé pohledávky	tis.Kč	6 305	6 062	4 567	5 089	7 588	7 457	5 390	6 698	7 744		
Z toho: Pohledávky z obchodního styku	tis.Kč	6 235	6 002	4 379	5 047	7 079	7 152	4 348	6 669	7 515		
Jiné pohledávky	tis.Kč	19	60	188	42	509	305	1 042	58	229		
C.IV. Krátkodobý finanční majetek	tis.Kč	6 068	7 943	10 246	11 106	8 670	8 401	4 070	7 219	7 343		
Z toho: Peníze	tis.Kč	91	125		100		138	113	122	158		
Účty v bankách	tis.Kč	5 977	7 818	10 246	11 006	8 670	8 263	3 957	7 097	7 185		
Jiný krátkodobý finanční majetek	tis.Kč											
D.I. Časové rozlišení	tis.Kč	1 365	926	563	382	289	237	403	307	314		

<b>PASÍVA</b>	tis.Kč	<b>39 403</b>	<b>55 323</b>	<b>56 405</b>	<b>59 943</b>	<b>60 548</b>	<b>59 913</b>	<b>57 336</b>	<b>61 443</b>	<b>61 372</b>	<b>0</b>	<b>0</b>
A. Vlastní kapitál	tis.Kč	35 358	51 714	52 609	52 889	53 537	53 786	53 534	53 502	53 804	0	0
A.I. Základní kapitál	tis.Kč	59 949	59 949	59 949	59 949	59 949	59 949	59 949	59 949	59 949		
A.II. Kapitálové fondy	tis.Kč	0	0	0	0	0	0	0	0	0		
A.III. Fondy ze zisku	tis.Kč	0	0	0	0	0	0	0	0	0		
A.IV. Výsledek hospodaření minulých let	tis.Kč	-26 660	-9 185	-8 235	-7 340	-7 340	-7 340	-7 340	-6 415	-6 415		
A.V. Výsledek hospodaření běžného účetního období	tis.Kč	2 069	950	895	280	928	1 177	925	-32	270		
B. Cizí zdroje	tis.Kč	4 045	3 609	3 796	7 054	7 011	6 127	3 802	4 025	4 791		
B.I. Rezervy	tis.Kč	0	0	0	0	0	0	0	0	0	0	0
B. II. Dlouhodobé závazky	tis.Kč	0	0	0	0	0	0	0	0	0	0	0
B.III. Krátkodobé závazky	tis.Kč	3 308	3 095	3 503	3 254	3 873	4 053	3 780	4 025	4 791		
Z toho: Závazky z obchodních vztahů	tis.Kč	2 154	1 963	2 294	2 017	2 544	2 730	2 481	2 596	3 434		
Závazky k zaměstnancům	tis.Kč	522	543	933	1 005	1 329	1 195	627	1 118	1 054		
Jiné závazky	tis.Kč	188	115	276	232		128	672	139	303		
B.IV. Bankovní úvěry a výpomoci	tis.Kč	0	0	0	0	0	0	0	0	0		
Z toho: Bankovní úvěry dlouhodobé	tis.Kč	0	0	0	0	0	0	0	0	0		
Bankovní úvěry krátkodobé	tis.Kč	0	0	0	0	0	0	0	0	0		
B.V. Časové rozlišení ( výnosy/výdaje příštích období)	tis.Kč	737	514	293	3 800	3 138	2 074	22	3 916	2 777		

### Ukazatele

Likvidita běžná III. stupně ( krytí 1 koruny KD závazků oběžnými aktivy)	3,91	4,72	4,54	5,22	4,37	4,05	2,79	3,68	3,27	#####	#####
Okamžitá likvidita I. stupně ( schopnost splatit své závazky ihned z finanční hotovosti)	1,83	2,57	2,92	3,41	2,24	2,07	1,08	1,79	1,53	#####	#####
Míra zadluženosti v % ( podíl cizích zdrojů na VI. Kapitálu celkem )	11	7	7	13	13	11	7	8	9	#####	#####
Celková zadluženost, věřitelské riziko v %, (míra krytí majetku cizími zdroji)	10	7	7	12	12	10	7	7	8	#####	#####
DO pohledávek z tržeb+ OPV ve dnech (za jak dlouho nám zákazníci platí)	59	54	41	42	58	57	41	54	57	#####	0
DO závazků z tržeb+ OPV ve dnech (za jak dlouho zaplatí dodavatelům)	31	28	31	27	29	31	29	32	35	#####	#####

Doporučený interval (1,5 - 2,5)  
Doporučený onterval (0,2 - 0,5)  
Doporučený interval ( do 100 %)  
Doporučený interval ( do 50 %)  
Doporučený interval do 50 dnů  
Doporučený interval do 50 dnů



# MĚSTO VSETÍN

## Řízení a správa městem založených organizací

### VÝSLEDOVKA

Název položky	Jednotky	2013	2014	2015	I.Q.2016	II.Q.2016	III.Q.2016	2016	I.Q.2017	II.Q.2017	III.Q.2017	IV.Q.2017
I. Tržby za prodané zboží	tis.Kč	0	0	9	0	0	0	4	0	0	0	4
I. Náklady na prodané zboží	tis.Kč	0	0	8	0	0	0	4	0	0	0	4
<b>A.I. Obchodní Marže</b>	<b>tis.Kč</b>	<b>0</b>	<b>0</b>	<b>1</b>	<b>0</b>	<b>0</b>	<b>0</b>	<b>0</b>	<b>0</b>	<b>0</b>	<b>0</b>	<b>0</b>
A.II. Výkony	tis.Kč	37 880	38 961	39 552	10 376	22 588	33 684	45 416	10 780	23 723	0	0
Z toho: Tržby za prodej vlastních výrobků a služeb	tis.Kč	37 803	38 885	39 477	10 376	22 588	33 684	45 416	10 780	23 723	0	0
Z toho: Tržby pro Město Vsetín - Rozpočet odpady	tis.Kč	20 086	20 086	20 765	4 918	8 586	14 055	21 316	5 064	8 812	0	0
Změna stavu zásob vlastní činnosti	tis.Kč	0	0	0	0	0	0	0	0	0	0	0
Aktivace	tis.Kč	77	76	75	0	0	0	0	0	0	0	0
<b>B.I. Výkonová spotřeba</b>	<b>tis.Kč</b>	<b>22 474</b>	<b>20 841</b>	<b>21 417</b>	<b>5 482</b>	<b>12 103</b>	<b>18 153</b>	<b>24 474</b>	<b>5 647</b>	<b>12 474</b>	<b>0</b>	<b>0</b>
Z toho: Spotřeba materiálu a energie	tis.Kč	4 365	4 287	4 405	906	2 357	2 695	3 970	1 005	1 944	0	0
Služby	tis.Kč	18 109	16 554	17 012	4 576	9 746	15 458	20 504	4 642	10 530	0	0
<b>PŘIDANÁ HODNOTA</b>	<b>tis.Kč</b>	<b>15 406</b>	<b>18 120</b>	<b>18 136</b>	<b>4 894</b>	<b>10 485</b>	<b>15 531</b>	<b>20 942</b>	<b>5 133</b>	<b>11 249</b>	<b>0</b>	<b>0</b>
C.I. Osobní náklady	tis.Kč	12 252	13 652	13 717	3 592	7 813	11 785	16 386	4 001	8 740	0	0
Z toho: Mzdové náklady	tis.Kč	8 808	9 583	9 333	2 470	6 044	8 090	11 669	2 860	6 281	0	0
D.I. Daně a poplatky	tis.Kč	443	417	406	5	212	314	112	112	112	0	0
E.I. Odpisy	tis.Kč	1 267	3 983	4 187	1 079	2 169	3 434	4 727	1 369	2 842	0	0
F.I. Tržby z prodeje dlouhodobého majetku a materiálu	tis.Kč	2 524	2 395	1 464	651	1 072	2 001	2 379	775	1 378	0	0
G.I. Změna stavu rezerv a opravných položek	tis.Kč	-91	-18	71	-60	-60	-76	-2	-2	-2	0	0
H.I. Ostatní provozní výnosy (OPV)	tis.Kč	1 160	1 986	1 541	428	1 066	1 551	2 019	368	792	0	0
I.I. Ostatní provozní náklady	tis.Kč	1 195	910	517	263	344	883	3 346	837	1 591	0	0
<b>PROVOZNÍ VÝSLEDEK HOSPODAŘENÍ</b>	<b>tis.Kč</b>	<b>2 088</b>	<b>965</b>	<b>916</b>	<b>271</b>	<b>909</b>	<b>1 144</b>	<b>957</b>	<b>-22</b>	<b>288</b>	<b>0</b>	<b>0</b>
J.I. Finanční výsledek hospodaření	tis.Kč	-19	-15	-21	-10	-18	-25	-32	-10	-18	0	0
K.I. Daň z příjmů za běžnou činnost	tis.Kč	0	0	0	0	0	0	0	0	0	0	0
<b>VÝSLEDEK HOSPODAŘENÍ ZA BĚŽNOU ČINNOST</b>	<b>tis.Kč</b>	<b>2 069</b>	<b>950</b>	<b>895</b>	<b>261</b>	<b>891</b>	<b>1 119</b>	<b>925</b>	<b>-32</b>	<b>270</b>	<b>0</b>	<b>0</b>
Mimofádný výsledek hospodaření	tis.Kč	0	0	0	19	37	58	0	0	0	0	0
<b>VÝSLEDEK HOSPODAŘENÍ ZA ÚČETNÍ OBDOBÍ</b>	<b>tis.Kč</b>	<b>2 069</b>	<b>950</b>	<b>895</b>	<b>280</b>	<b>928</b>	<b>1 177</b>	<b>925</b>	<b>-32</b>	<b>270</b>	<b>0</b>	<b>0</b>

Střediska - dosažený Hospodářský výsledek za:	tis.Kč	2013	2014	2015	I.Q.2016	II.Q.2016	III.Q.2016	2016	I.Q.2017	II.Q.2017	III.Q.2017	IV.Q.2017
I. Svoz odpadu	tis.Kč		1 940	1 411	244	670	831	684	170	124		
II. Odvoz + ostatní	tis.Kč		-472	-235	52	400	528	544	-130	326		
III. Jasenice	tis.Kč		-522	-281	-16	-142	-182	-303	-72	-180		
	tis.Kč											
	tis.Kč											
	tis.Kč											
	tis.Kč											
<b>Celkem</b>	<b>tis.Kč</b>		<b>946</b>	<b>895</b>	<b>280</b>	<b>928</b>	<b>1 177</b>	<b>925</b>	<b>-32</b>	<b>270</b>	<b>0</b>	<b>0</b>

### Závěr: Roky 2016

Společnost v posledních letech vytváří opakovaně zisk, což přispívá k růstu vlastních zdrojů společnosti. Jedná se o kapitálově silnou společnost s rostoucím vlastním jměním. K ultimám minulých let jsou vykazovány velmi příznivé hodnoty ukazatelů likvidity i obrátky pohledávek a závazků. Obrát společnosti i přidaná hodnota mají rostoucí trend. Obecně lze konstatovat příznivé hospodaření organizace za rok 2016. Je patrný pozitivní posun v objemu pohledávek za odběrateli oproti roku 2015, ke 31.12. 2016 organizace vykazuje 4.509 tis. Kč pohledávek za odběrateli. Jedná se o meziroční pokles ve výši 49 tis.Kč, ke zlepšení došlo také ve struktuře pohledávek po LS. Podařilo se snížit objem pohledávek za odběrateli i po LS nad 90 dnů. Závazky po LS organizace v podstatě nevykazuje, je likvidní. Ukazatele zadluženosti vykazují velmi příznivé hodnoty. Výkony organizace generují přidanou hodnotu, která pokrývá veškeré provozní náklady včetně odpisů a vytváří kladný HV za rok 2016. Aktiva společnosti v průběhu roku 2016 zaznamenala zvýšení v DHM, na jehož pořízení byly použity volné finanční zdroje společnosti i vytvořený HV za rok 2016. Došlo ke změně struktury aktiv v podobě snížení oběžných aktiv ve prospěch dlouhodobého majetku při zachování trendu tvorby vlastních zdrojů na straně pasív. Cizí zdroje jsou na úrovni minulého roku.

Organizace řešila v průběhu hospodářského roku pohledávky za odběrateli i s uplatněním zápočtů a vydání věci.

Nutnost dohlídky na místě: **Zatím Ne.**

### Na rok 2017 jsou řediteli nastavena kritéria:

- 1) Získat meziročně nové zákazníky v oblasti nakládání s odpady s cílem zvýšení výnosů organizace a navrhnout opatření ke zvýšení výrobní kapacity a obrátu společnosti.
- 2) Dosažení obrátu organizace minimálně ve výši 49 mil. Kč a výsledku hospodaření za rok 2017 minimálně ve výši 700 tis. Kč.
- 3) Nenavýšovat meziročně objem pohledávek za odběrateli

K 30.6.2017: Organizace pokračuje v ziskovém hospodaření, obrát (25.893 tis.Kč) je meziročně vyšší o 1.149 tis.Kč, dosažený HV snižují oproti 30.6.m.r. vyšší odpisy o 673 tis.Kč a růst mzdových nákladů o 728 tis.Kč. Růst osobních nákladů je pochopitelný se zvyšujícím se rozsahem služeb a tím i tržeb. Z pohledu finančních ukazatelů je hospodaření likvidní, organizace generuje dostatek vlastních zdrojů, závazky platí ve lhůtách splatnosti.

### Kontrola plnění kritérií ředitele v roce 2017 :





# MĚSTO VSETÍN



ZDRAVÉ MĚSTO  
VSETÍN

## Děkuji za pozornost



Ing. Pavel Pelc

Manažer kvality a řízení lidských zdrojů

Město Vsetín

Svárov 1080

Tel: 571 491 554



místní Agenda 21



ZDRAVÁ MĚSTA, OBCE, REGIONY  
ČESKÉ REPUBLIKY







# SYSTÉM SPOLUPRÁCE S MLÁDEŽÍ V MČ PRAHA 20

## KONFERENCE ZDRAVÝCH MĚST, OBCÍ A REGIONŮ ČR

7. 12. 2017 hotel Jalta



STÁTNÍ FOND  
ŽIVOTNÍHO PROSTŘEDÍ  
ČESKÉ REPUBLIKY

Ministerstvo životního prostředí

Tato akce byla připravena za finanční podpory SFŽP ČR a MŽP.



místní Agenda **21**



ZDRAVÁ MĚSTA, OBCE, REGIONY  
ČESKÉ REPUBLIKY

# SPOLEČNÁ ORGANIZACE OSVĚTOVÝCH AKCÍ



# ZAPOJENÍ DO KOMUNITNÍHO PLÁNOVÁNÍ



# PARTICIPATIVNÍ ROZPOČTOVÁNÍ



**Děkujeme za pozornost.**  
**[www.zdravehornipocernice.cz](http://www.zdravehornipocernice.cz)**



PRAHA

7

# ZDRAVÁ MČ PRAHA 7



ČLEN NSZM ČR: 2008



# PODPORA A ZAPOJENÍ PODNIKATELŮ V PRAZE 7



PRAHA

7





# Děkujeme za pozornost

František Vosecký- Radní MČ Prahy 7

+420736676676, VoseckyF@Praha7.cz

Zbyněk Mátl- finančník a podnikatel z Prahy 7

+420777086084, zbynek.matl@gmail.com

# Prostor pro vaše dotazy ...



## **BURZA DOBRÉ PRAXE – MĚSTA, OBCE, REGIONY NA CESTĚ K UDRŽITELNOSTI**

- ◊ Ekonomické nástroje pro řízení organizací města <VSETÍN> *Simona Hlaváčová,*
- ◊ Systém spolupráce s mládeží <PRAHA 20> *Hana Moravcová, starostka*
- ◊ Podpora a zapojení podnikatelů <PRAHA 7> *František Vosecký, radní*

Děkujeme Vám za pozornost  
a srdečně zveme na ...

## SLAVNOSTNÍ OCENĚNÍ

**OCENĚNÍ ZA UDRŽITELNÝ ROZVOJ, PODPORU ZDRAVÍ A KVALITY ŽIVOTA \_\_\_\_\_ OD 17:30 HODIN**

Slavnostní recepce k ocenění starostů, primátorů a hejtmanů za celoroční výsledky v postupu k udržitelnému rozvoji, kvalitě života a podpoře zdraví. K účasti na předání cen byli osloveni zástupci vrcholných institucí ČR.

- ◊ ŠAMPIONI ZDRAVÝCH MĚST, OBCÍ, REGIONŮ
- ◊ AKTIVNÍ TAJEMNÍK ZDRAVÉHO MĚSTA
- ◊ SKOKAN ROKU
- ◊ PODPORA ZDRAVÍ A KVALITY ŽIVOTA
- ◊ PŘÍNOS PRO UDRŽITELNOST MĚST

*Moderace: Aleš Cibulka*

*Po předání ocenění následuje slavnostní společenské setkání účastníků akce za doprovodu živé hudby.*



Evropská unie  
Evropský sociální fond  
Operační program Zaměstnanost



Zdravá města, obce, regiony  
České republiky



World Health  
Organization



energycities

# UDRŽITELNÉ MĚSTO 8.12. 2017

Navazující konzultace pro zájemce k mezinárodnímu programu  
Zdravé město a metodě místní Agenda 21

**8. prosince 2017 (8:30 – 12:00) Praha, Palác YMCA (Na Poříčí 12)**



galerie udržitelného rozvoje

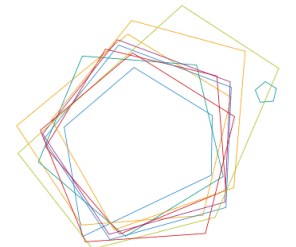
[www.ZdravaMesta.cz/konference2017](http://www.ZdravaMesta.cz/konference2017)



pro  
města  
a obce



místní Agenda 21



Akce je realizována v rámci projektu „Kvalitní MA21 v obcích a regionech“, který byl podpořen finančními prostředky Evropského sociálního fondu, které byly na realizaci projektu poskytnuty z Operačního programu Zaměstnanost.