

Dlouhověkost, zdraví a sociální vztahy v komunitě

***Komunitní bydlení (nejen) pro seniory
21. listopadu 2013, Otevřená zahrada, Brno***

Mgr. Petr Wija, Ph.D.

Centrum pro studium dlouhověkosti a dlouhodobé péče FHS UK

International Longevity Centre, Česká republika

Institut důstojného stárnutí DČCE

Význam bydlení - teze

- Role bydlení v systému dlouhodobé péče
- Bydlení a kvalita života
- Bydlení a sociální vztahy
- Bydlení a inkluze ve společnosti a lidské právo
- Bydlení a zdraví
- Bydlení a příjem
- Bydlení a bezpečnost
- Bydlení jako významná otázka veřejné politiky

Dodatkový protokol Evropské sociální charty - Článek 4, Odst. 2

- *S cílem zajistit účinné uplatnění práva starých osob na sociální ochranu se smluvní strany zavazují přijmout nebo podporovat **přímo nebo ve spolupráci s veřejnými nebo soukromými organizacemi** vhodná opatření zaměřená zejména k tomu:....umožnit starým osobám, aby si svobodně zvolily způsob života a vedly, jak dlouho chtějí a mohou, **nezávislý život v jim známém prostředí** poskytnutím:
 - a) **bydlení** přiměřeného jejich potřebám a jejich zdravotnímu stavu **nebo poskytnutím dostatečné podpory na přizpůsobení jejich bydlení;**...*

Bydlení a dlouhodobá péče - teze

- Neujasněnost pojmů u veřejnosti laické i odborné o seniorském bydlení, roli a účelu jednotlivých služeb
- Vztah seniorského bydlení a sociálních služeb
- Bydlení x pobytové zařízení („domov“)
- Domovy seniorů – čím jsou a čím by měly být?
- Pensiony, domy s pečovatelskou službou nejsou sociální službou (podle z.s.s.)
- Byt, dům, domov, „sousedství“, komunita
- Prostředí a design (age-friendliness, life-time homes, univerzální design) – celoživotní domov, různé životní situace

Lifetime Homes, Lifetime Neighbourhoods: A National Strategy for Housing in an Ageing Society (UK Department of Health; Department of Work and Pensions, 2008). Viz <http://www.communities.gov.uk/publications/housing/lifetimehomesneighbourhoods>, <http://www.lifetimehomes.org.uk/>



Bydlení a dlouhodobá péče - teze

- Bydlení je oblast, která má dlouhodobý dopad a vyžaduje dlouhodobé plánování (životní a finanční rozhodnutí)
- V zahraničí jeden ze zdrojů financování dlouhodobé péče (např. reverzní hypotéka)
- Náročnost stěhování ...*moving home can be an expensive, disruptive, and stressful experience* (Goodman, 2011)

Bydlení a stárnutí

- Diverzita populace, potřeb, preferencí a osobností
- Dynamika změn zdraví a potřeb v čase
- Pojetí zdraví – *Zdraví je stav úplné tělesné, duševní a sociální pohody, a ne jen pouhá nepřítomnost nemoci či slabosti (WHO 1948)* - akcentace sociální a mentální složky, soběstačnosti a funkčního zdraví
- Role prostředí a bydlení pro zdraví roste, větší vázanost kontaktu na bydlení
- Volba sociálního kontaktu a jeho formy

Bydlení a stárnutí

- Sociální vztahy a zdraví – komunita, sociální opora, rovnováha mezi soukromím a interakcí
- Sociální vztahy – rozdíly mezi muži a ženami
- Svépomoc, preference životního stylu
- Integrace bydlení a péče
- Specifické skupiny, demence, kognitivní zdraví, duševní zdraví a vztahy
- Determinanty zdraví, zeleň, kvalita bydlení

Bydlení, domov, komunita

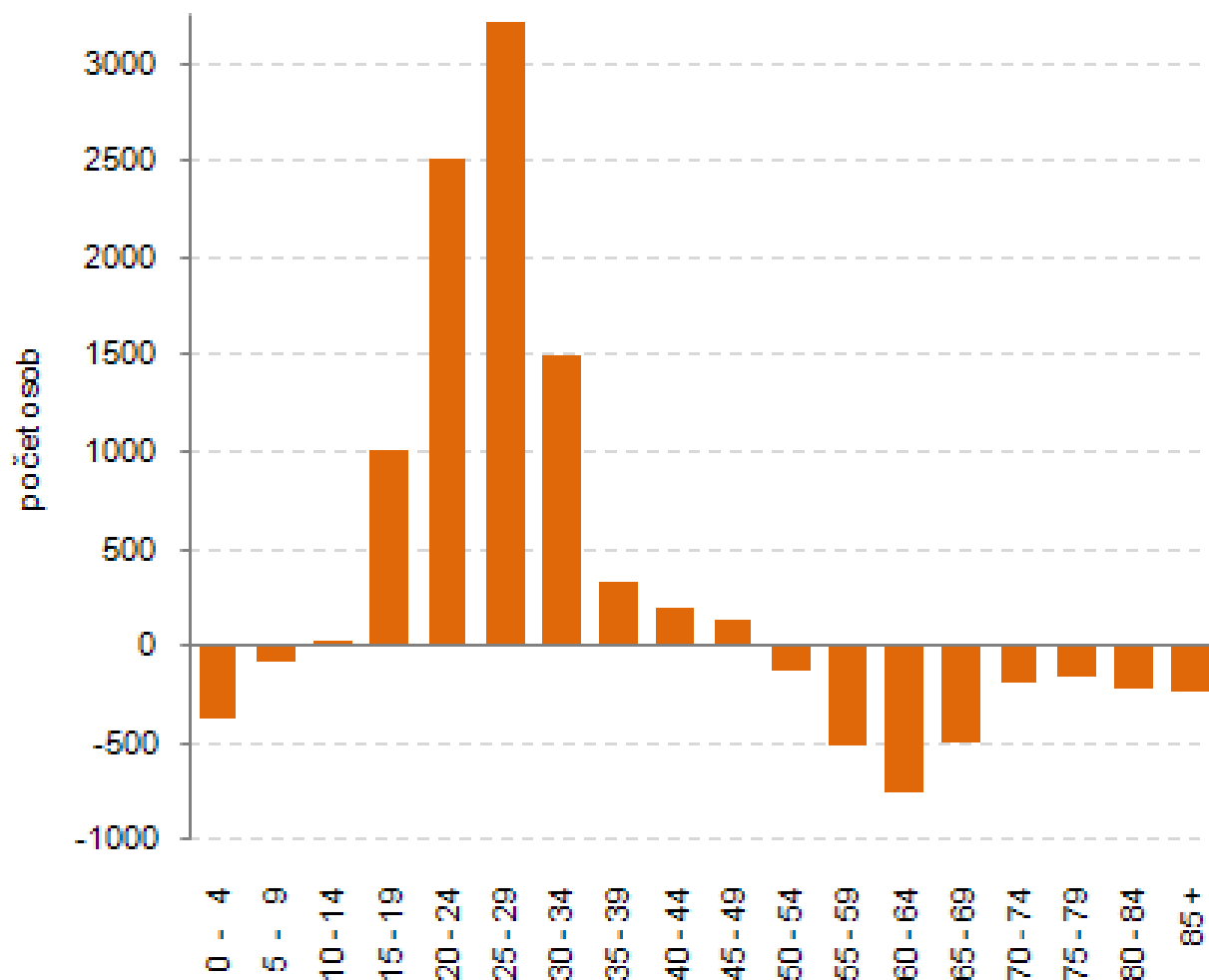
Maslowova pyramida potřeb



Bydlení a stárnutí

- Sociální vztahy, ubývání rodinných vztahů a kontaktů, potřeba kontaktů v komunitě, v místě
- Ztráty blízkých, partnerů – neformální péče (ženy) ovdovělost, jednočl. domácnosti
- Finanční stránka – náklady na bydlení, jednočlenné domácnosti, ženy - riziko chudoby, nájemní bydlení v centrech měst
- Preference opuštění města po pracovní kariéře (saldo migrace podle věku) – pracovní příležitosti x bydlení (funkce, mobilita)

Saldo stěhování v hl. m. Praze v roce 2011 podle věku *

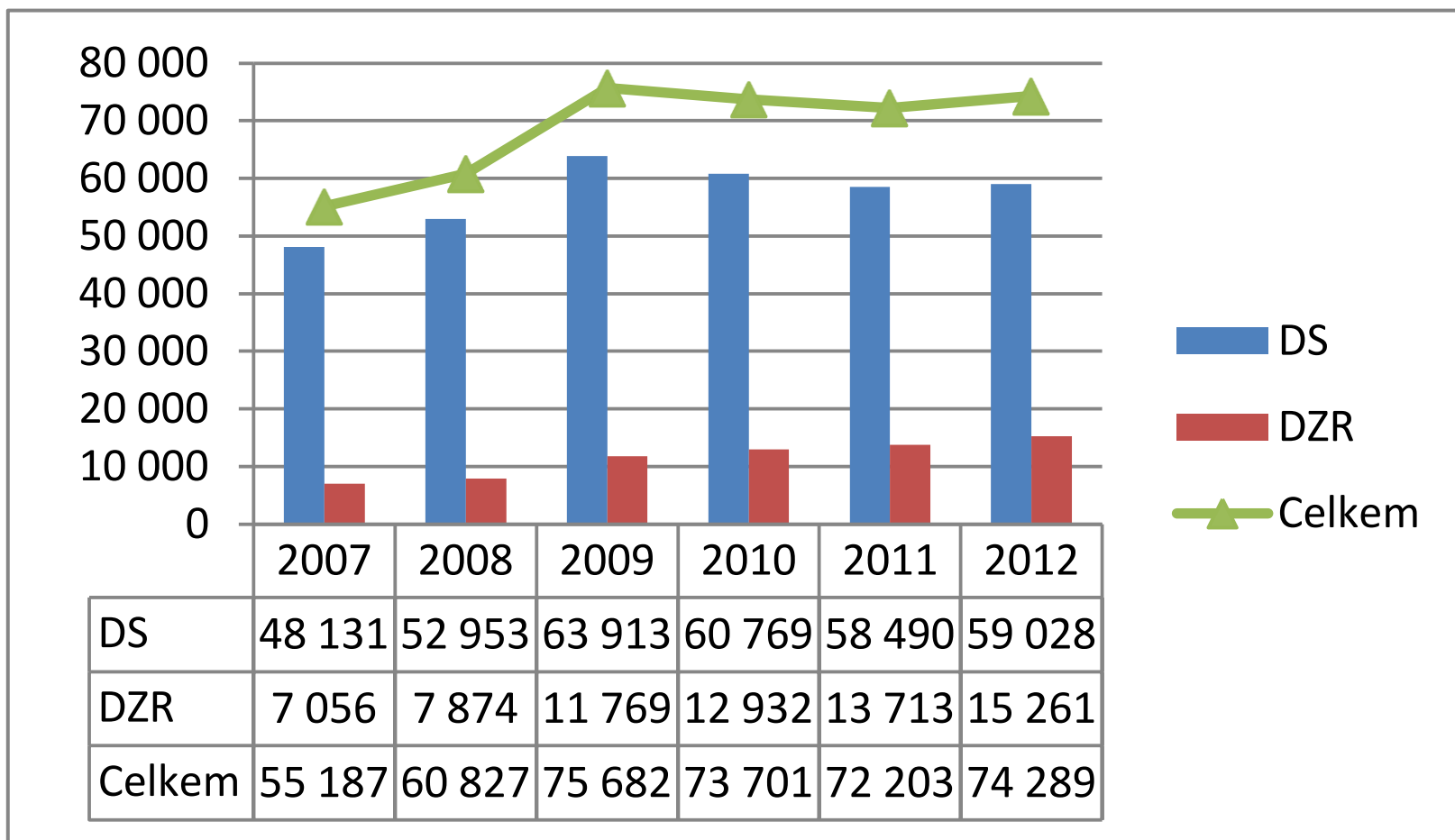


Zdroj: ČSÚ, * *dokončený věk*

Saldo stěhování v hl. m. Praze v roce 2011 podle věku

- Kumulované saldo za roky 2001-2011 představuje úbytek téměř 10 tis. seniorů
- Praha nedokáže tomuto segmentu populace nabídnout dostatečnou kvalitu života, prostředí a životních podmínek, včetně životního stylu
- Roli hrají jak „push“ faktory ve smyslu socioekonomických tlaků, tak pull faktory ve formě atraktivity jiných destinací, vhodnějšího prostředí a životního stylu, ve kterém nedominují pracovní příležitosti jako hlavní kritérium kvality

Počet neuspokojených žádostí o pobytové služby pro seniory



Zdroj: data MPSV (2013)

DS = domovy seniory; DZR = domovy se zvláštním režimem

Nárůst neuspokojených žádostí o 11 tisíc u domovů pro seniory a o více než 8 tisíc u domovů se zvláštním režimem; 74 tis. = 1,5 násobku celkové kapacity

Poptávka po pobytových službách

- Nedostatek terénních služeb a podpory života doma, včetně povědomí o možnostech a službách
- Nedostatek seniorského bydlení
- Nedostatek podpory a nedostupnost neformální péče v rámci rodiny
- Bytové potřeby seniorů, jejich rodin, včetně nákladů, varianta „seniorského bydlení“ a assisted living
- Potřeba komplexní péče
- Osamělost....

Struktura kapacity domovů pro seniory a domovů se zvláštním režimem (2011)

	Domovy pro seniory		Domovy se zvláštním režimem	
	Podíl pokojů	Podíl kapacity	Podíl pokojů	Podíl kapacity
1-lůžkové	50%	31%	21%	10%
2-lůžkové	42%	53%	60%	57%
3 a více lůžkové	8%	16%	19%	33%
Celkem	100%	100%	100%	100%

Zdroj dat: data MPSV, vlastní výpočet (2013)

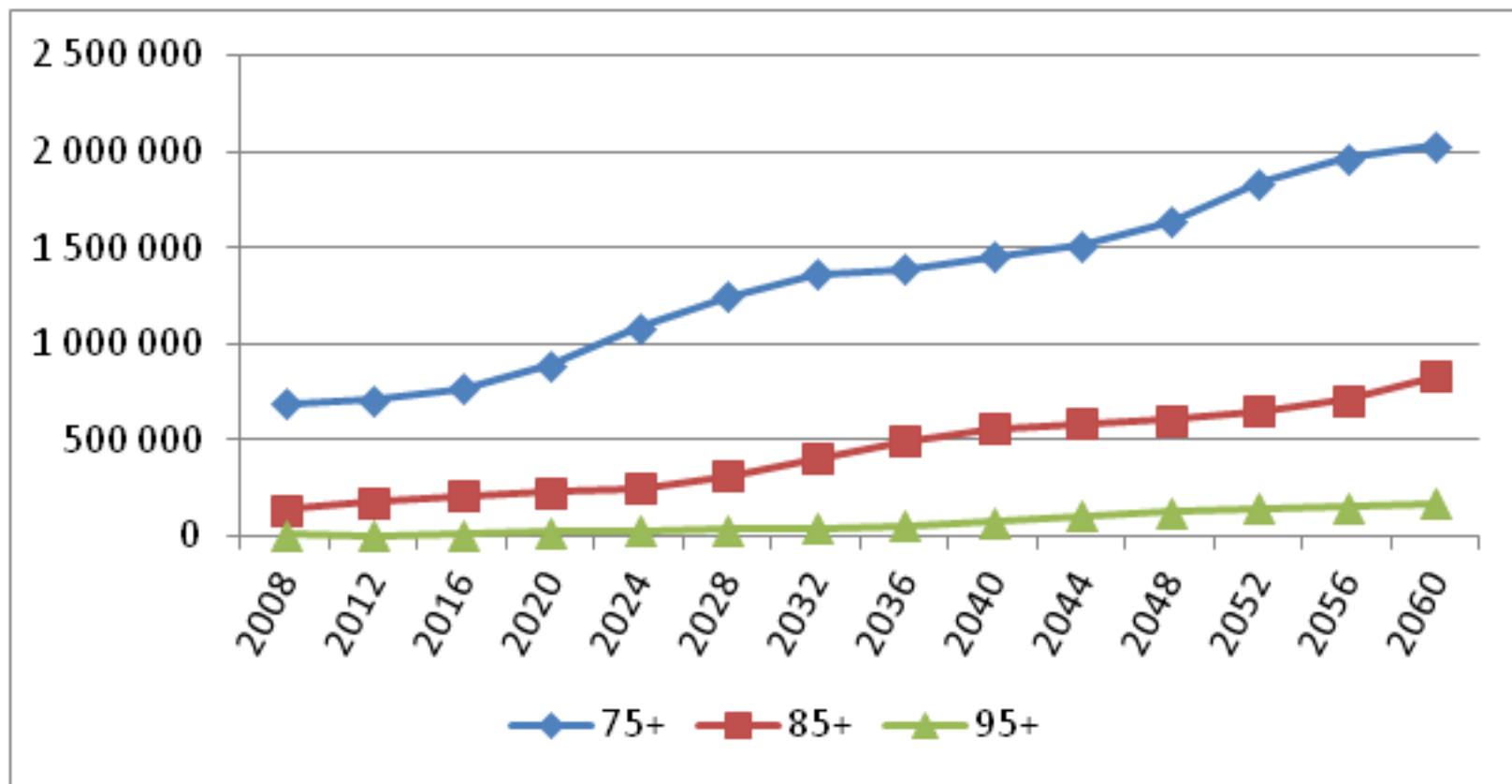
V domovech pro seniory (DS) téměř třetina kapacity v jednolůžkových pokojích oproti jen 10% v domovech se zvláštním režimem (DZR)

V DS 3% lůžek pro osoby s demencí, v DZR 42% lůžek v roce 2012

Pobytové sociální služby

- V roce 2012 celkem 690 pobytových zařízení sociálních služeb pro seniory (480 DS a 210 DZR)
- Mezi roky 2011 a 2012 přibylo 9 domovů pro seniory a 21 domovů se zvláštním režimem
- Ke konci r. 2012 žilo 36,2 tis. v DS a 10,3 tis. v DZR, celkem 46,5 tisíc osob, téměř $\frac{3}{4}$ ženy
- Během roku 2012 do bylo přijato celkem 16 204 osob, 12 247 jich zemřelo, 2 709 bylo propuštěno
- V DS i DZR pětina osob „upoutána na lůžko“
- Bez PnP 7% osob v DZR a 15 % v DS (2011)

Růst počtu osob ve věku 75+, 85+ a 95+ v letech 2008-2060 (Prognóza PŘF UK)

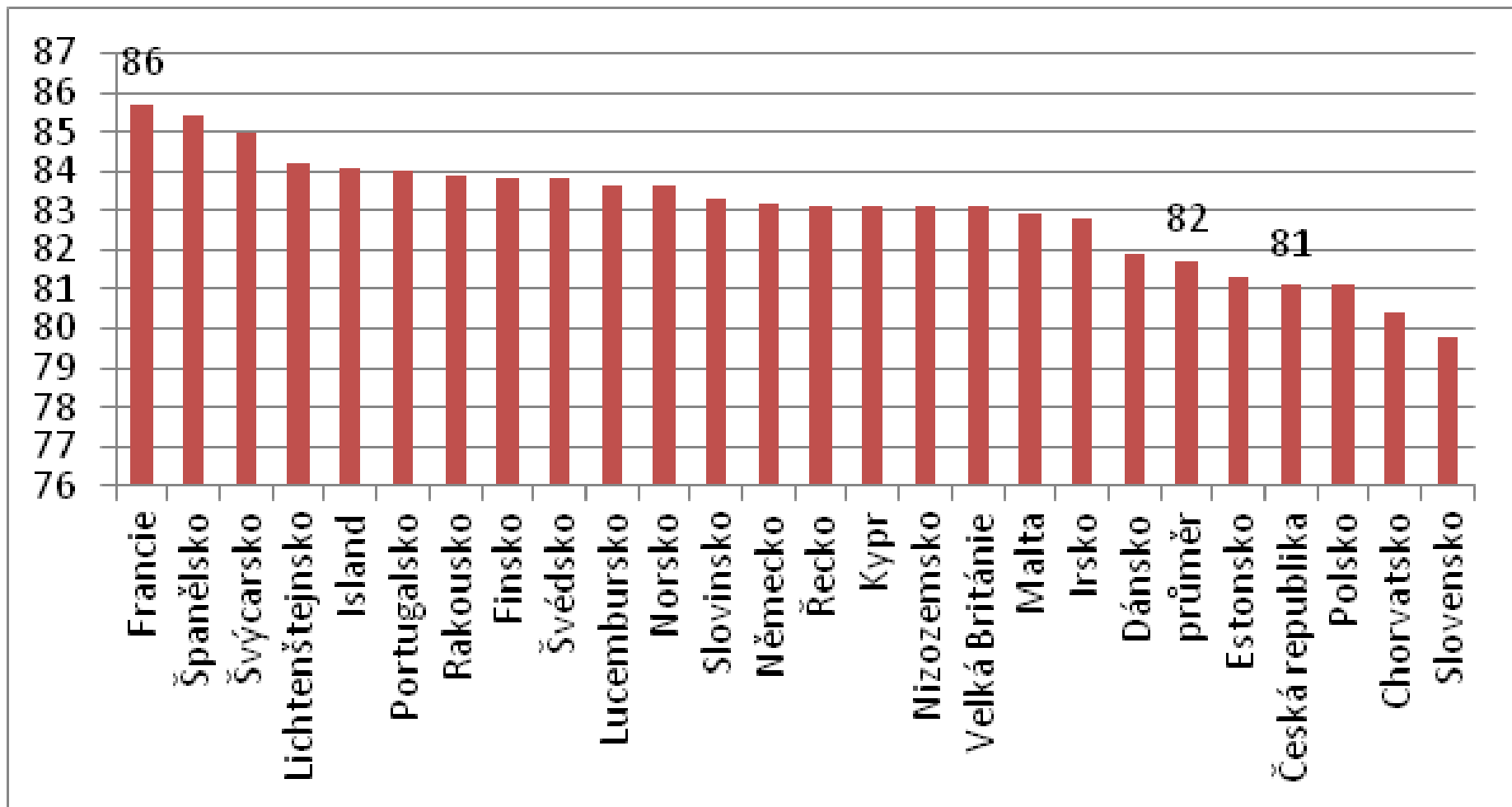


Zdroj: Data - B. Burcin & T. Kučera (PŘF UK), Prognóza vývoje obyvatelstva, ČR, 2009–2070, střední varianta, obě pohlaví, podrobná věková struktura

Prognóza PřF UK 2008–2060

- ▶ Věková kategorie 65 a více let jedinou částí populace, která početně poroste.
- ▶ Do roku 2035 počet osob 65+ vzroste zhruba o jeden milion osob
- ▶ Do 2060 počet osob 65+ vzroste na přibližně 3,30 mil. osob (o více než 110 % oproti výchozímu stavu oproti nárůstu celkového počtu obyvatel přibližně jen o 6,5 %).
- ▶ Významné vnitřní strukturální změny - ve vyšších věkových skupinách této kategorie budou absolutní i relativní přírůstky obecně vyšší než ve skupinách nižších.
- ▶ Počet osob 75 a více let by se měl přibližně ztrojnásobit na 2,02 mil. osob mezi rokem 2008 a 2067
- ▶ Osoby 85 + by měl půlmilionovou hranici překročit v roce 2037 (do roku 2070 na 6,7násobek výchozího stavu).
- ▶ Do konce roku 2070 přírůstek naděje dožití při narození přibližně v rozsahu 10,8 roku u mužů a 8,7 roku u žen.

Pořadí zemí podle střední délky života - ženy (2011)



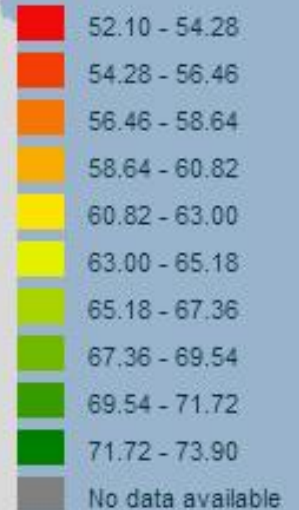
pozice 23 Zdroj: data Eurostat (2013)



Healthy Life Years, ženy, 2011



Map Legend



© EuroGeographics

2011

67.7

70.2

58.3

70.0

65.2

58.7

63.6

52.3

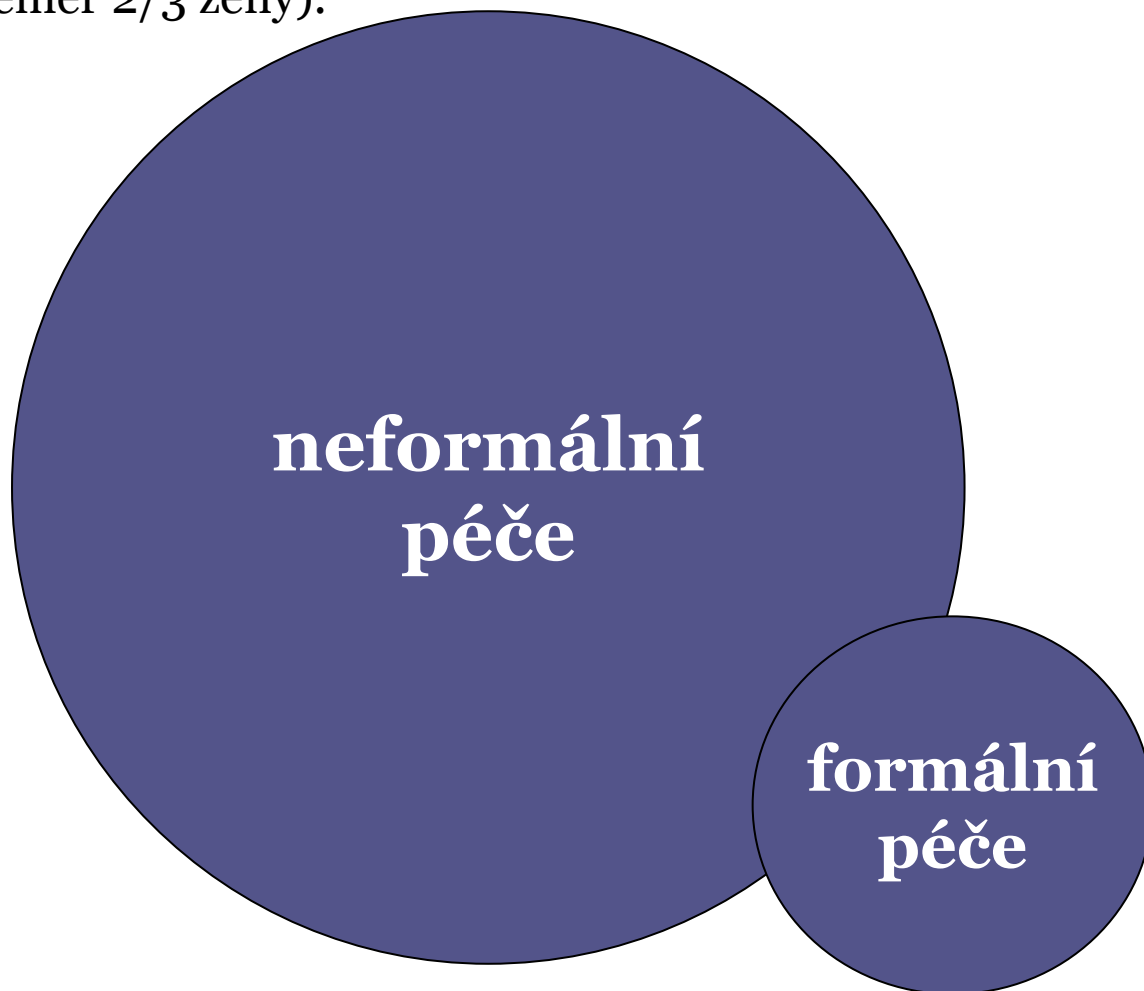
63.6

70.7

Poptávka po dlouhodobé péči

- Růst počtu nejstarších seniorů s vyšší rizikem disability a frailty
- Růst incidence neurodegenerativních onemocnění
- Včasná diagnóza a delší přežívání u chronických nemocí
- Zdravotní systém, Zdravotní stav populace a zdravotní politika

Podle OECD zhruba 70–90 %
všech poskytovatelů dlouhodobé
péče tvoří neformální pečovatelé
(z nich jsou téměř 2/3 ženy).



Dostupnost neformální péče

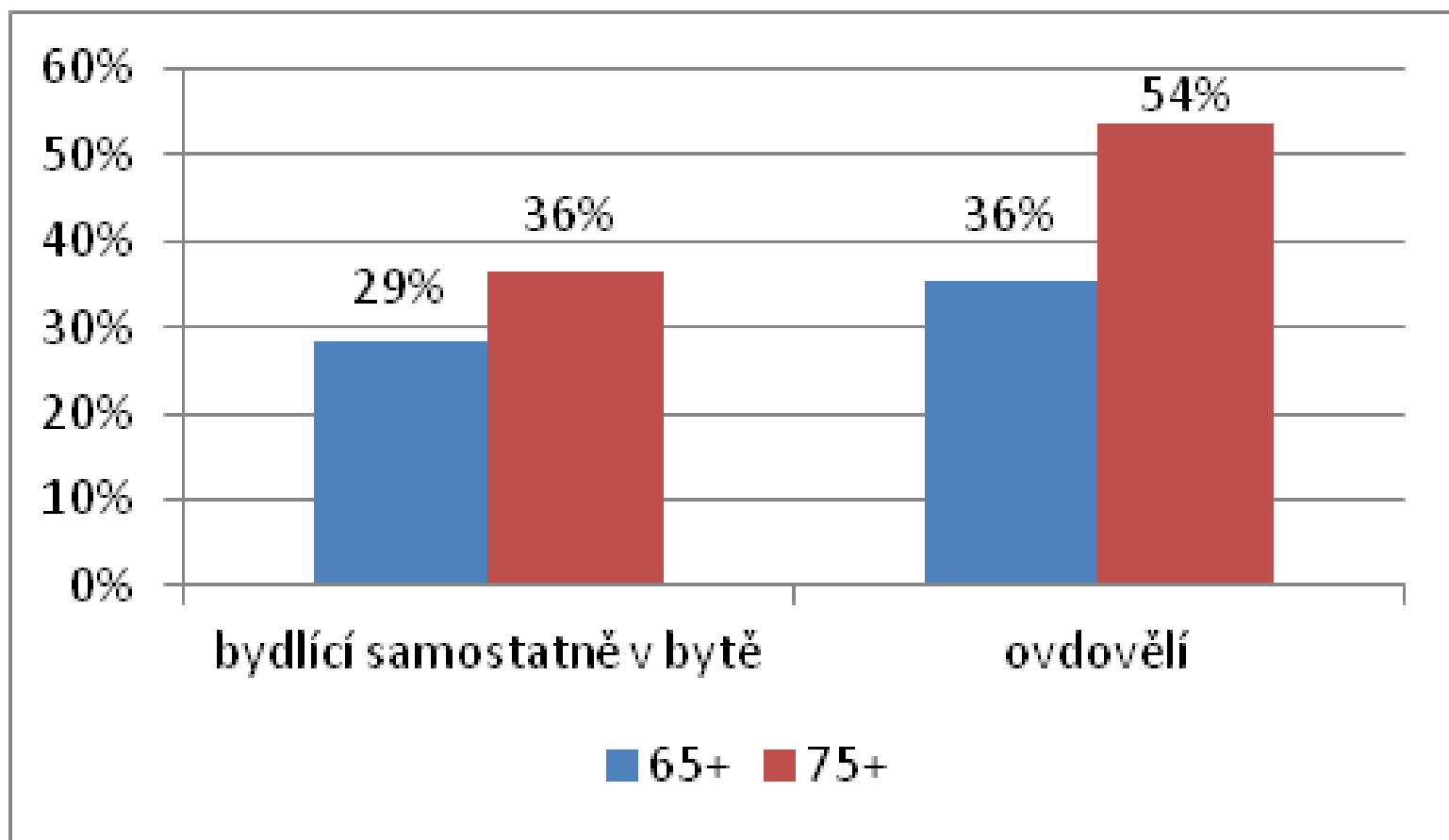
- Méně dětí, více rodičů („beanpole families“)
- Individualizace bydlení a migrace - fyzická a sociální vzdálenost/dostupnost příbuzných
- Rozdíl v délce života mužů a žen - péče ze strany partnera
- Délka pracovního života a zaměstnanost žen, sladění rodinných potřeb (péče atd.) a zaměstnání
- Očekávání společnosti, názory na roli různých částí společnosti (jedinec, rodina, obec, stát)

Počet a podíl osob bydlících sami v bytě (2011)

	celkem	muži	ženy	celkem %	muži %	ženy %
65 - 69	116 624	35 776	80 848	21	14	26
70 - 74	99 852	23 826	76 026	26	14	34
65+	469 976	109 947	360 029	29	17	37
75+	253 500	50 345	203 155	36	21	45

Zdroj: SLDB 2011 (ČSÚ, 2013)

Podíl ovdovělých a bydlících sami v bytě (SLDB, 2011)



Příspěvek na péči (2012)

	no of recipients in thousands	share in all recipients	share in the given population
65 and over	213,1	68%	12%
75 and over	170,9	55%	24%
85 and over	80,7	26%	48%
less than 65	99,6	32%	1%
total	312,7	100%	3%

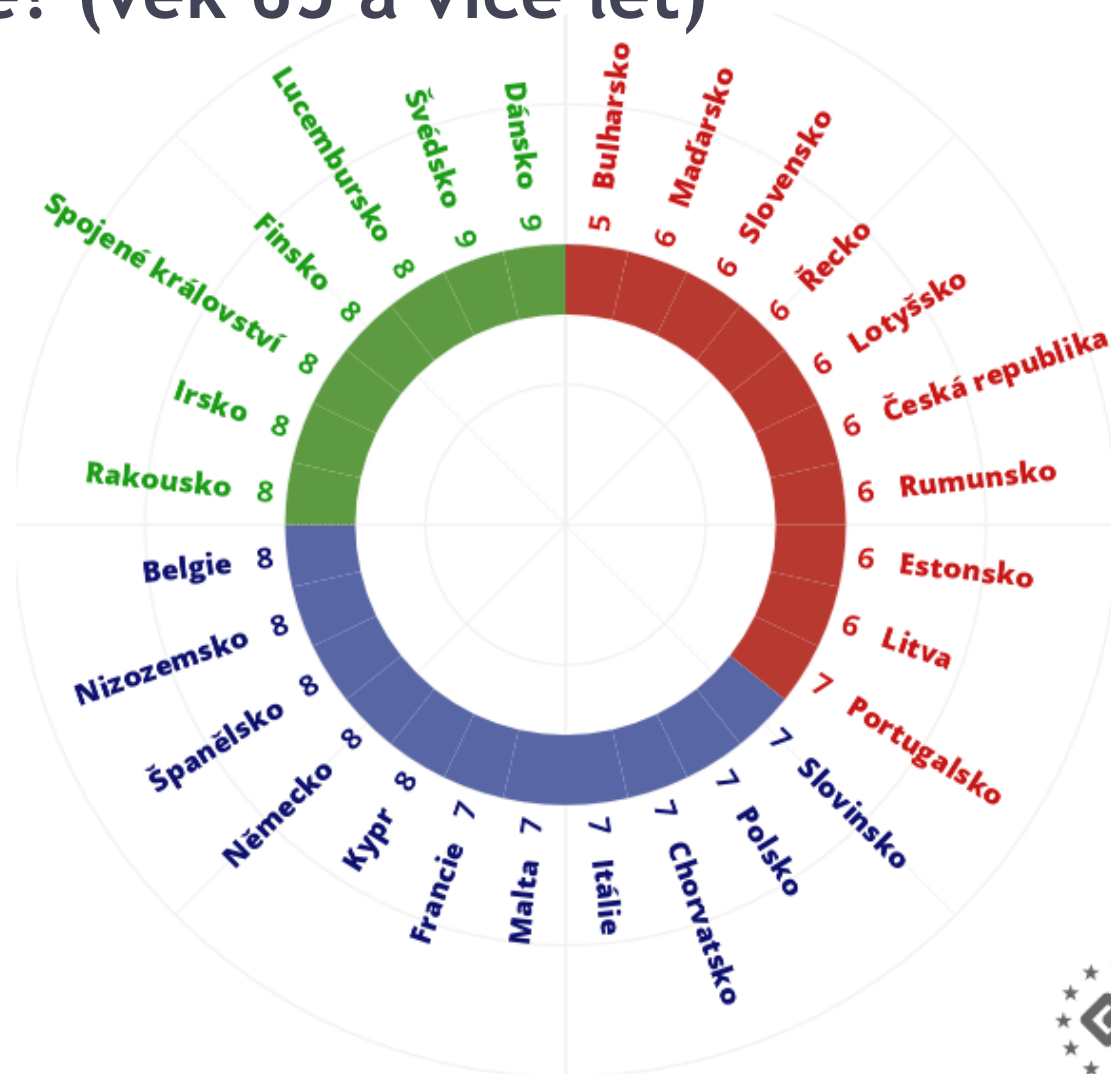
Zdroj: MPSV (2013), předběžné údaje

Příspěvek na péči (PnP)

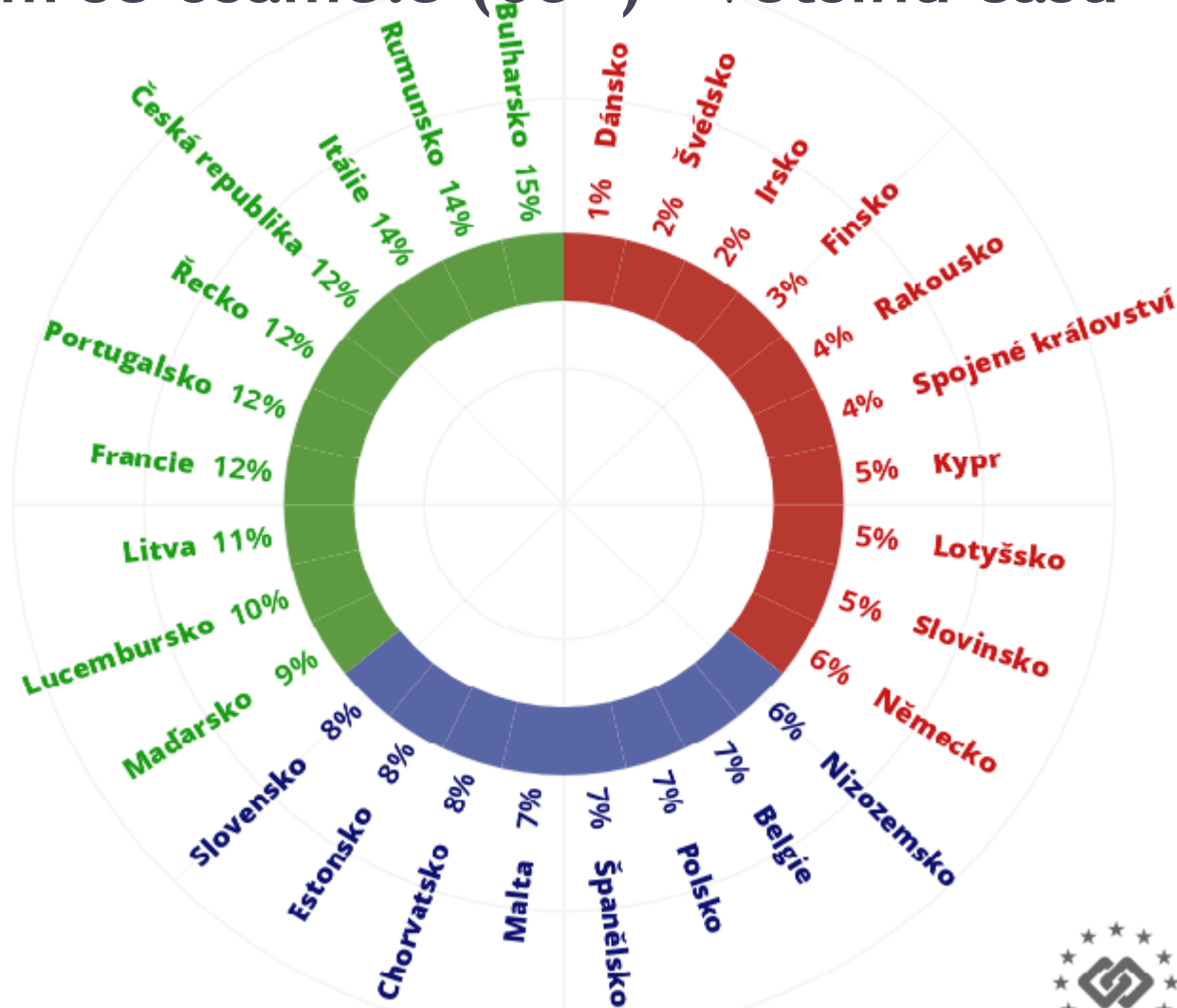
- Více než 2/3 PnP 75+ v I. nebo II. stupni (2012)
- Téměř 250 tis. osob (2011) využívá příspěvek na péči poskytovanou fyzickou osobou (neformální péče)
- K největšímu nárůstu (více než o jednu třetinu došlo u skupiny 85 a více let (od roku 2007)

Do jaké míry jste spokojený(á) se svým životem v dnešní době? (věk 65 a více let)

hodnocení na 10
stupňové škále od
nejméně po nejvíce



Cítil(a) jsem se osaměle (65+) - většinu času

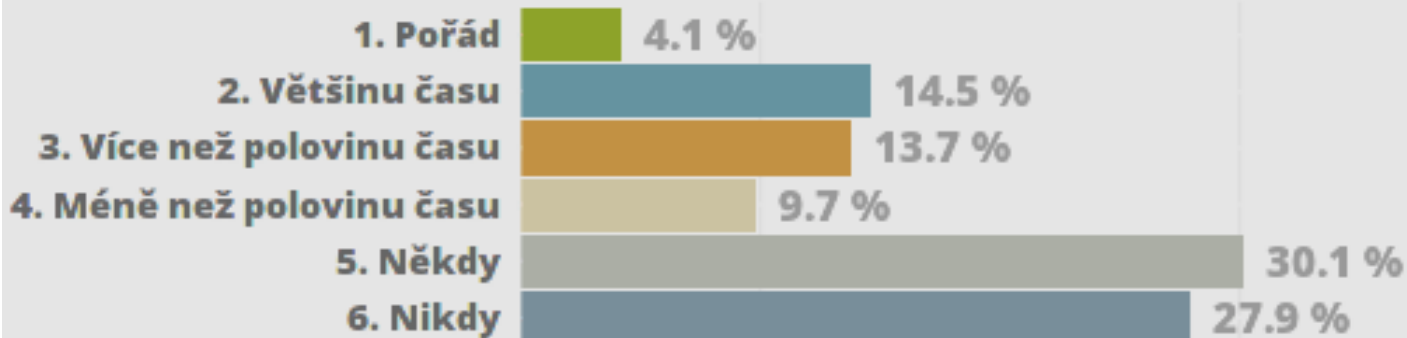


Zdroj: Průzkum kvality života v Evropě v roce 2012 (Eurofound , 2013)

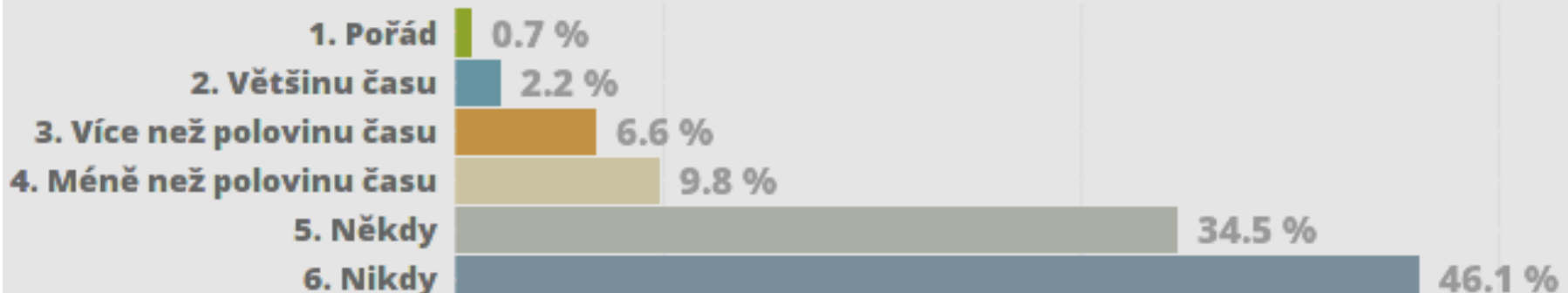


Cítil(a) jsem se osaměle - většinu času (příjem)

Nejnižší

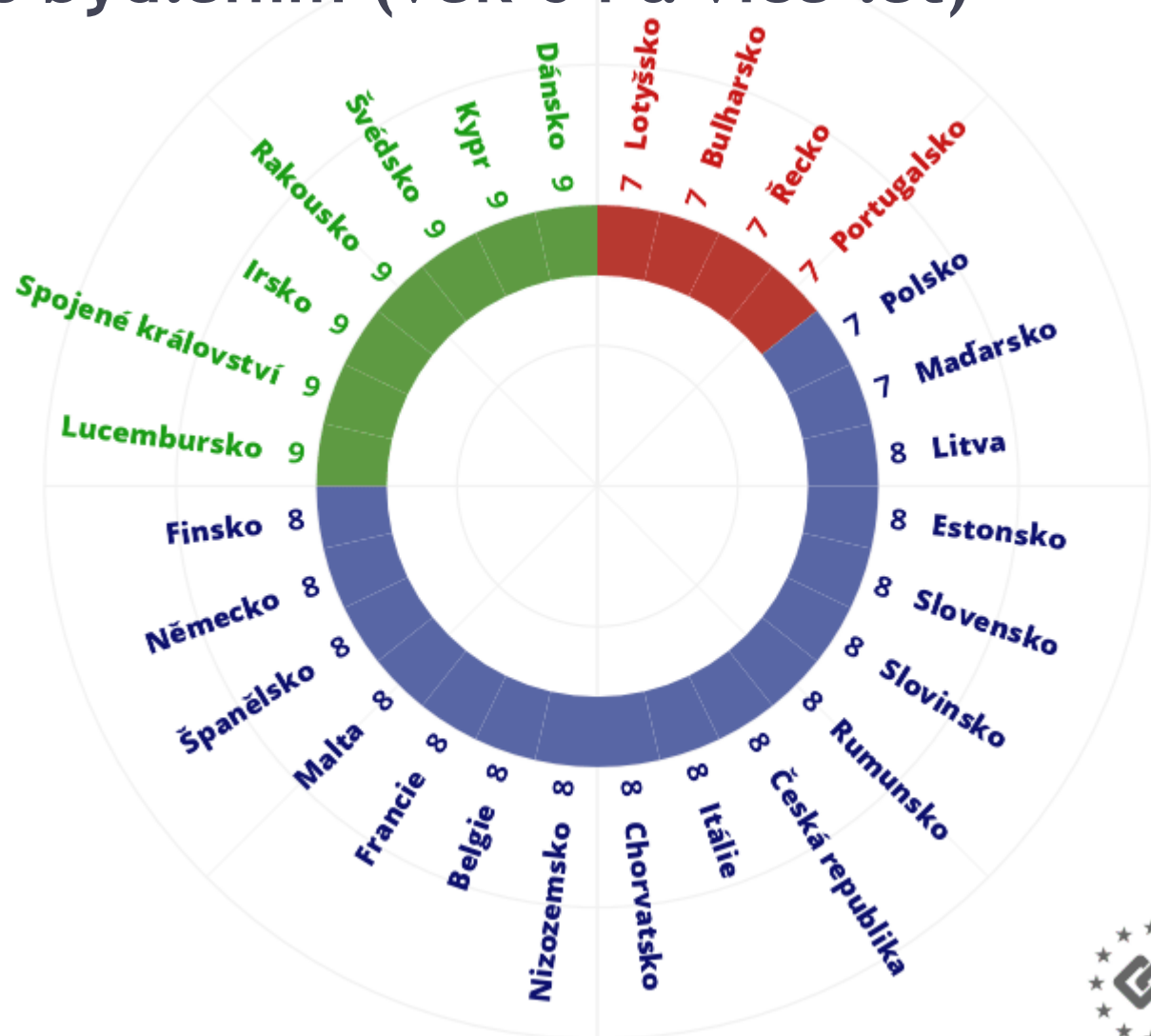


Nejvyšší



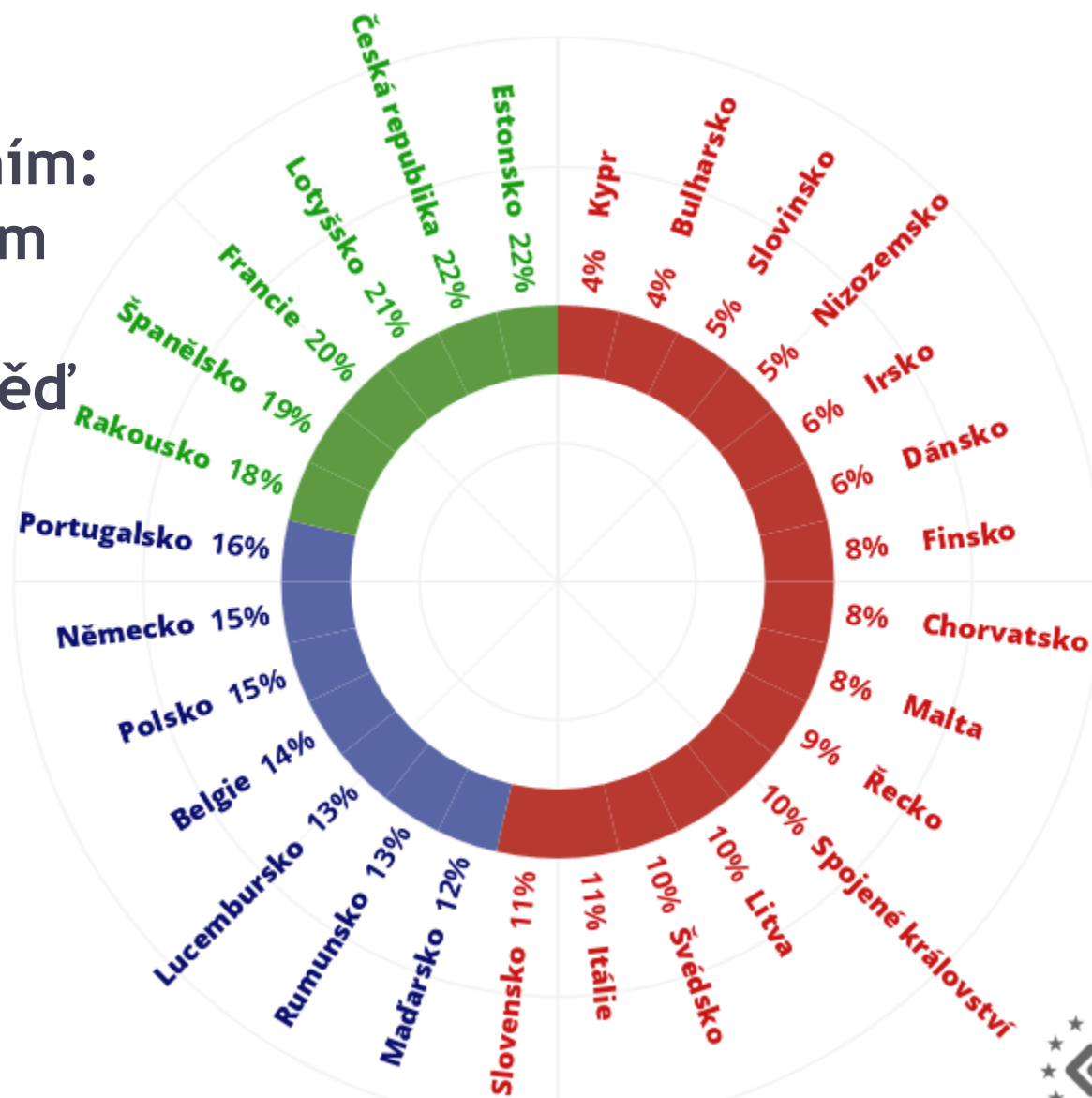
Spokojenost s bydlením (věk 64 a více let)

hodnocení na 10
stupňové škále od
nejméně po nejvíce

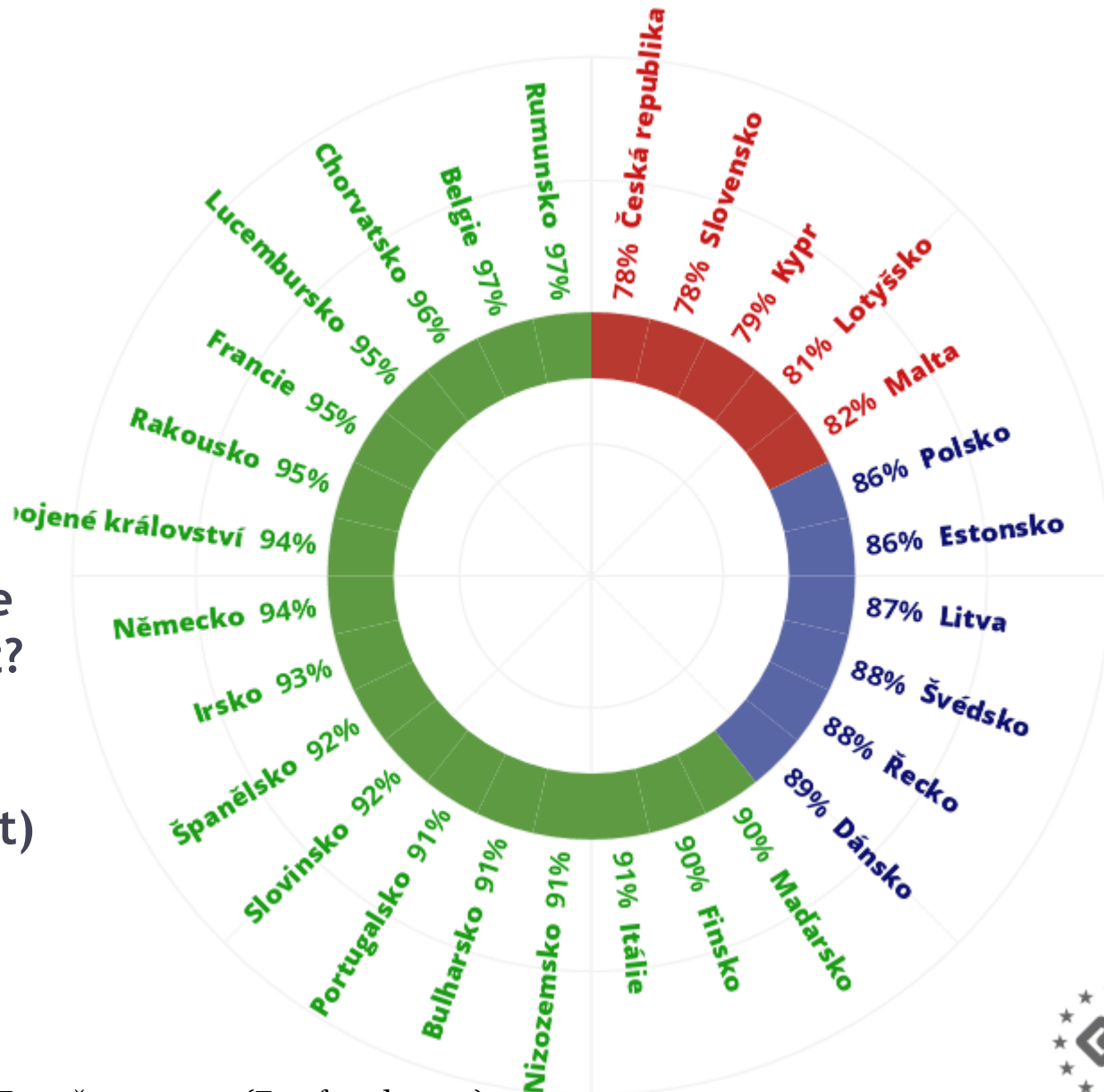


Problémy s ubytováním/bydlením: chybějící místo, kam byste se mohl(a) posadit ven (odpověď ANO v %)

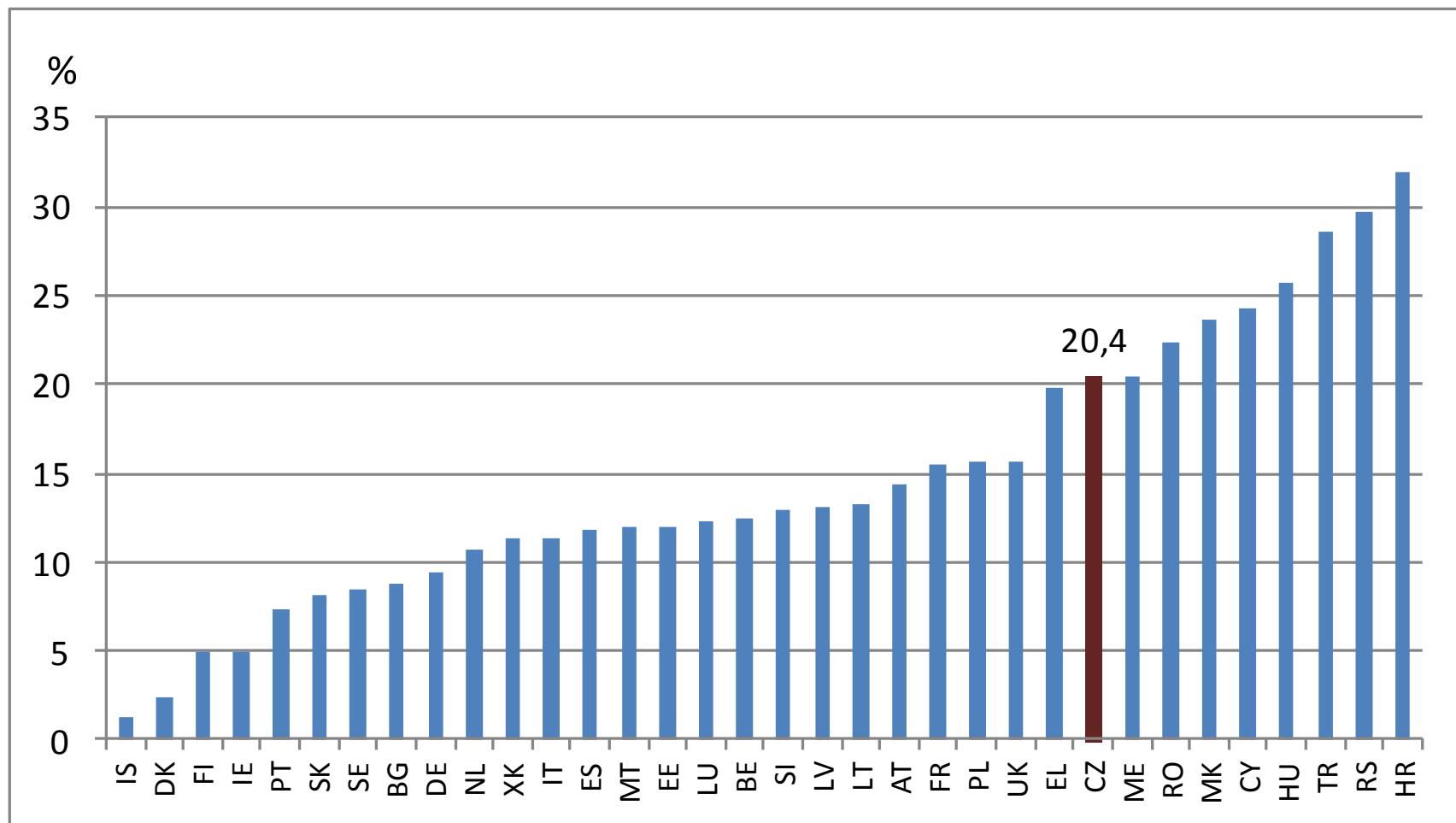
Lack of place to sit outside (e.g. garden, balcony, terrace)



Jak je podle vás pravděpodobné nebo nepravděpodobné, že budete muset své ubytování/bydlení během následujících šesti měsíců opustit, protože si je už nadále nebudete moci dovolit? Odpověď „velmi nepravděpodobné“ (kategorie 64 a více let)

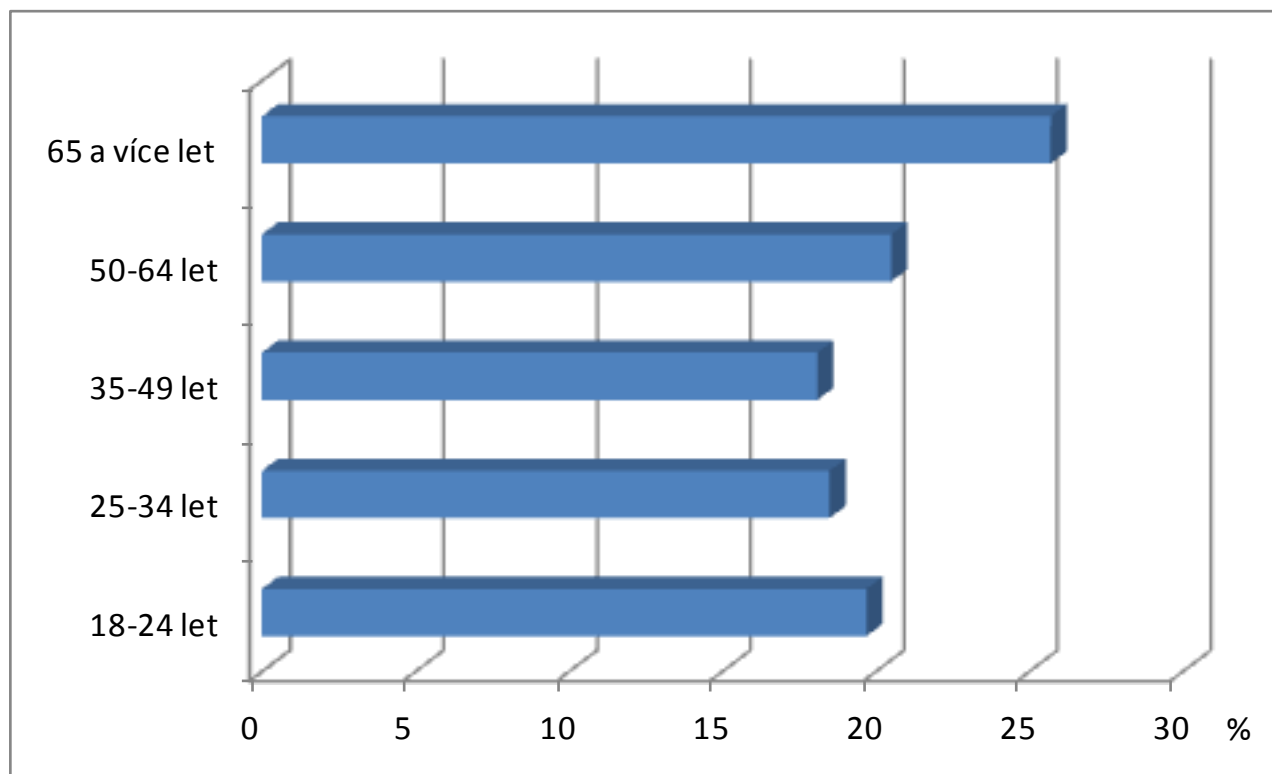


Vnímané napětí mezi starými a mladými lidmi - „velké napětí“



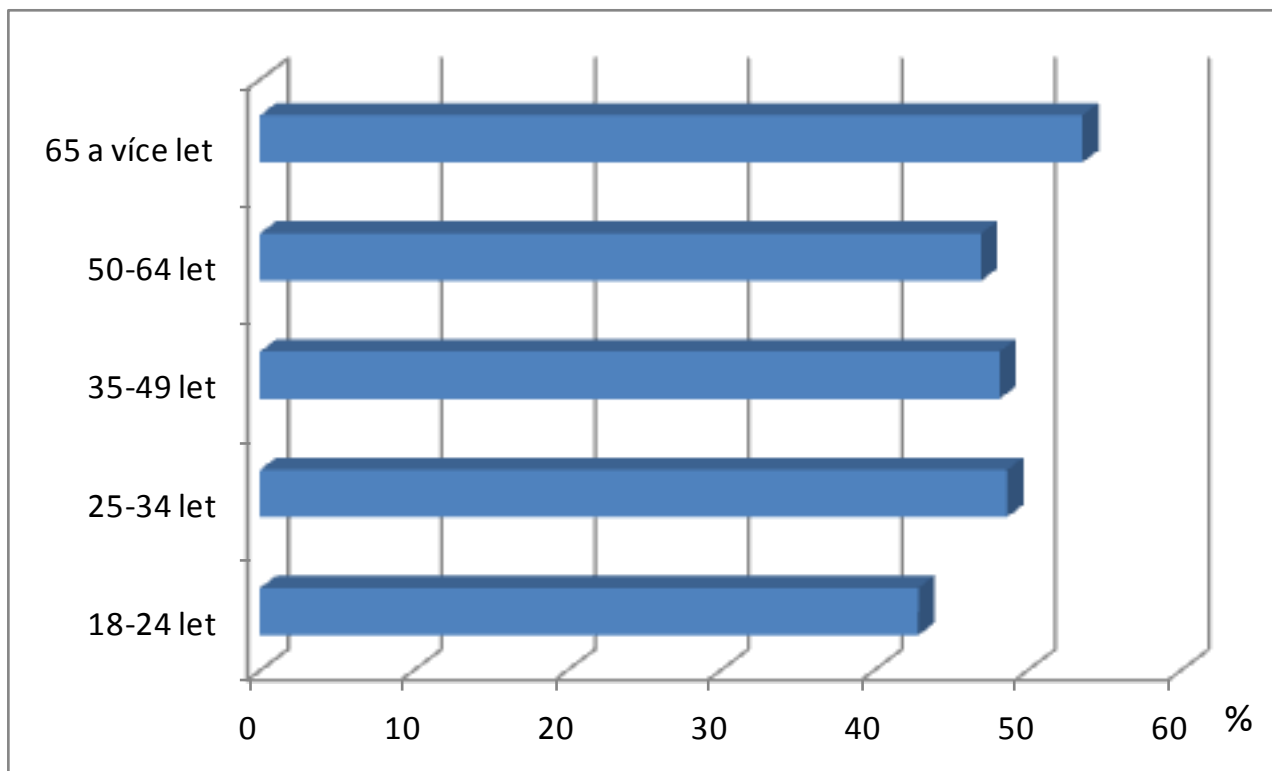
Zdroj: Průzkum kvality života v Evropě v roce 2012 (Eurofound , 2013)

Vnímané napětí mezi starými a mladými lidmi - „velké napětí“



Zdroj: Průzkum kvality života v Evropě v roce 2012 (Eurofound , 2013)

Vnímané napětí mezi chudými a bohatými lidmi - „velké napětí“



Zdroj: Průzkum kvality života v Evropě v roce 2012 (Eurofound , 2013)

Závěr

- Bydlení je v kontextu demografického vývoje klíčové a „mainstream“ téma s dlouhodobými a významnými dopady na kvalitu života
- Silná role a odpovědnost místních samospráv
- Stát - nastavení základních pravidel a standardů
- Významný dopad na prevenci nesoběstačnosti
- Jak má vypadat bydlení, aby posilovalo komunity, stárnutí v místě a dostupnost péče?
- Zásadní význam spolupráce veřejné správy, odborníků a soukromého sektoru
- Spektrum nabídky a dostupnosti pro různé skupiny

Děkuji za pozornost

Reference:

Stáří ve městě, město v životě seniorů (Vidovičová a kol.)

Kontakt

Centrum pro studium dlouhověkosti a dlouhodobé péče (Centre of Expertise in Longevity and Long-term Care)

International Longevity Centre Česká Republika

<http://www.cello-ilc.cz/>